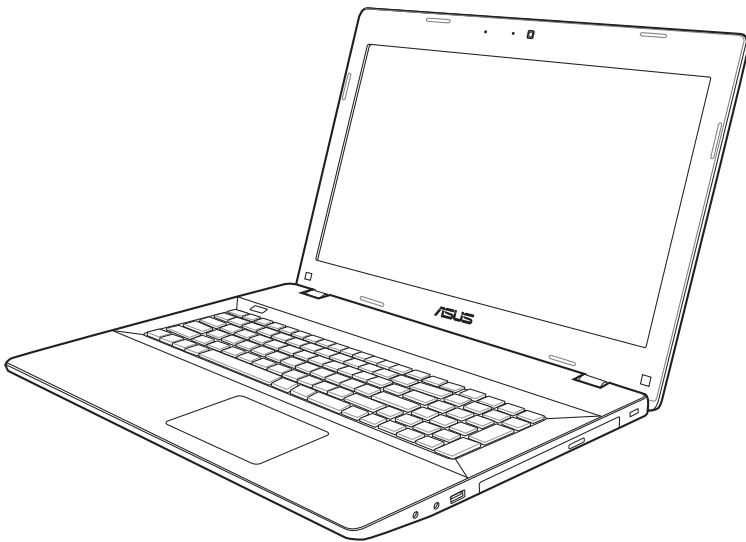


Notebook PC kasutusjuhend



Sisukord

1. Sülearvuti tutvustus

Käesolevast kasutusjuhendist	6
Märkused kasutusjuhendi kohta	6
Ettevaatusabinõud	7
Sülearvuti ettevalmistamine	11

2. Osade tundmine

Pealmine külg	14
P55 model	14
P45 model	15
Pöhi	18
Osade tundmine	21
P55 model	21
P45 model	21
Vasak külg	24
P55 model	24
P45 model	24
Esikülg	27
P55 model	27
P45 model	27

3. Alustamine

Toitesüsteem	30
Vahelduvvoolu toite kasutamine	30
Akutoite kasutamine	32
Aku eest hoolitsemine	33
Sülearvuti sisselülitamine	34
Power On Self Test (POST) - käivitustest	34
Aku laetuse kontrollimine	36
Aku laadimine	37
Toite valikud	38
Toitehalduse režiimid	40
Uinak ja talveuni	40
Soojusoleku juhtimine	42

Klaviatuuri erifunktsioonid	43
Kiirklahvid.....	43
Multimeediaklahvid.....	45
Numbriklahvistik (teatud mudelitel)	46
Lülitid ja olekuindikaatorid.....	47
Nupp	47
Oleku indikaatorid.....	48

4. Sülearvuti kasutamine

Osutusseadis.....	52
Puuteplaadi kasutamine	53
Puuteplaadi kasutamise illustratsioonid	54
Puuteplaadi hooldus.....	56
Puuteplaadi automaatne keelamine	57
Salvestusseadmed	58
Optiline ajam (teatud mudelitel)	58
Mälukaardi lugeja.....	62
Võrguühendus.....	63
Traadiga võrguühendused.....	63
Traadita võrguühendused.....	65
Bluetooth traadita ühendus (teatud mudelitel)	69
USB Charger+	71
Kiire sisselülitus.....	71

Lisa

Valikulised tarvikud	L-2
Valikulised lisaseadmed	L-2
Operatsioonisüsteem ja tarkvara	L-3
Tõrkeotsing	L-4
Notebook-arvuti taastesuvandid	L-8
Recovery Partition (Taastesektsiooni) kasutamine.....	L-8
DVD Recovery (Taaste-DVD) kasutamine (teatud mudelitel).....	L-9
DVD-ROM ajami informatsioon (teatud mudelitel)	L-11
Blu-ray ROM ajami teave (teatud mudelitel)	L-13
Sisemise modemi vastavus.....	L-14

Avaldused ja ohutusandmed.....	L-18
Föderaalse Sidekomisjoni (FCC) avaldus.....	L-18
FCC hoiatus raadiosagedusega kokkupuute kohta	L-19
Declaration of Conformity(R&TTE direktiiv 1999/5/EÜ).....	L-19
CE märgis	L-20
IC kiirgusnormide deklaratsioon Kanada jaoks	L-20
Traadita töökanal erinevatele domeenidele.....	L-21
Prantsusmaa on piiranud traadita sagedusribasid.....	L-21
UL ohustusteave	L-23
Elektriohutuspõhised	L-24
TV tüüneriga seotud teated.....	L-24
REACH	L-24
Põhjamaade hoiatused (liitiumioonakudele).....	L-25
Optilise ajami ohustusteave	L-26
Teeninduse hoiatussilt.....	L-26
CDRH määrused	L-26
Macrovision Corporation'i tootekohane teatis	L-27
CTR 21 kinnitus(sisseehitatud modemiga Notebook PC-le).....	L-28
Euroopa Liidu lilleke (EU Eco-label)	L-30
Vastavus globaalsetele keskkonnanõuetele ja deklaratsioon ...	L-31
ASUS taasringlus / Tootetagastus.....	L-31
Kuulmiskahjustuste vältimine.....	L-31
Märkus katte kohta	L-31
Autoriõiguste teave.....	L-32
Vastutuse piirang	L-33
Teenindus ja tugi.....	L-33

Sülearvuti tutvustus *1*

Käesolevast kasutusjuhendist

Te loete sülearvuti kasutusjuhendit. Käesolev kasutusjuhend annab teavet sülearvuti erinevate komponentide kohta ja selgitab, kuidas neid kasutada. Kasutusjuhendi peamiseks osadeks on järgmised jaotised:

1. Sülearvuti tutvustus

Tutvustab sülearvutit ja käesolevat kasutusjuhendit.

2. Osade tundmine

Annab teavet sülearvuti osade kohta.

3. Alustamine

Annab teavet sülearvutiga töö alustamise kohta.

4. Sülearvuti kasutamine

Annab teavet sülearvuti komponentide kasutamise kohta.

5. Lisa

Tutvustab lisavarustust ja annab täiendavat teavet.



Kombineeritud operatsioonisüsteem ja rakendused erinevad mudeliti ja riigiti. On võimalik, et teie Notebook PC erineb käesolevas juhendis toodud illustatsioonidest. Käsitlege sülearvuti juhendit asjakohase dokumendina.

Märkused kasutusjuhendi kohta

Mõningaid märkusi ja hoiatusi kasutatakse läbivalt kogu juhendis, et tagada teatud toimingute ohutu ja tõhus teostamine. Nendel märkustel on erinevad tähtsustasemed, nagu on kirjeldatud allpool:



HOIATUS! Oluline teave, mida ohutuse tagamiseks jälgida tuleb.



OLULINE! Oluline teave, mida andmete, komponentide või inimeste kahjustamise vältimiseks jälgida tuleb.



NÕUANNE: Vihjed ülesannete täitmiseks.



MÄRKUS: Teave konkreetseteks olukordadeks.

Ettevaatusabinõud

Järgmised ettevaatusabinõud pikendavad sülearvuti eluiga. Järgige kõiki ettevaatusabinõusid ja juhiseid. Kui kasutusjuhendis pole teisiti märgitud, laske kõik parandustööd teha kvalifitseeritud isikutel.



Enne puhastamist ühendage vahelduvvoolu toide lahti ja eemaldage aku(d). Pühkige sülearvutit puhta käsna või seemisnahast lapiga, mida on niisutatud mittesöövitava puhastusvahendi ja vähese veega, ning eemaldage liigne niiskus kuiva lapiga.



ÄRGE asetage akut ebauhtlasele või ebastabiilsele tööpinnale. Kui aku ümbris on kahjustada saanud, pöörduge teenindusse.



ÄRGE pange sülearvuti peale ega sisse esemeid.



ÄRGE hoidke sülearvutit määratud ega tolmustel pindadel. ÄRGE kasutage seadet gaasilekke ajal.



ÄRGE laske akul kokku puutuda tugeva magnet- või elektriväljaga.



ÄRGE vajutage ega puudutage ekraanipaneeli. Ärge hoidke sülearvutit koos väikeste esemetega, mis võivad arvutit kriimustada või selle sisse sattuda.



ÄRGE kasutage sülearvutit vihma käes, vedelike lähedal ega niiskes keskkonnas. ÄRGE kasutage modemit magnetitormide ajal.



ÄRGE hoidke sülearvutit süles ega mõnel kehaosal – kuumaga kokkupuude võib tekitada ebamugavust või vigastusi.



Ohutusnõuded akule:
ÄRGE visake akut tulle. ÄRGE lühistage aku kontakte. ÄRGE võtke akut koost lahti.



OHUTU TEMPERAATUUR:
Seda sülearvutit võib kasutada ümbritseva temperatuuri vahemikus 5°C (41°F) kuni 35°C (95°F).



TOITEPINGE: Vaadake sülearvuti põhjal asuvat silti ja veenduge, et teie toiteadapter vastab toitepingele.



ÄRGE kandke SISSE lülitatud sülearvutit ega katke seda materjalidega, mis vähendavad õhuringlust, näiteks kandekotiga.



ÄRGE kasutage sülearvuti pinnal ega selle lähedal tugevaid lahusteid, näiteks vedeldit, benseeni või muid kemikaale.



ÄRGE kasutage kahjustunud toitejuhtmeid, lisa- ega välisseadmeid.



Aku ebaõige paigaldamine võib põhjustada plahvatuse või kahjustada Notebook PC-d.



ÄRGE visake sülearvutit olmeprügi hulka. Selle toote valmistamisel on kasutatud materjale, mis on korduvkasutatavad ja ümbertöödeldavad. Läbikriipsutatud ratastega prügikasti sümbol näitab, et toodet (elektrilist või elektroonilist seadet ning elavhõbedat sisaldavat nõõppatareid) ei tohi olmeprügi hulka visata. Vt kohalikke elektroonikatoodete kõrvaldamise eeskirju.



ÄRGE visake kasutuselt kõrvaldatud akut olmeprügi hulka. Läbikriipsutatud ratastega prügikasti sümbol näitab, et akut ei tohi olmeprügi hulka visata.

Helirõhuga seotud hoiatus

Ülemäärane kõrvaklappide või kuularite helirõhk võib kahjustada kuulmist või põhjustada kuulmiskadu. Helitugevuse ja ekvalaiseri liugurid peavad olema keskmises asendis, et vältida kõrvaklappide või kuularite väljundpinge ja seeläbi ka helirõhu taseme suurenemist.

Alalisvoolu ventilaatoriga seotud hoiatus

Arvestage palun, et alalisvoolu ventilaator on ohtlik liikuv osa; hoidke end eemal pöörlevatest ventilaatorilabadest.

Adapteri andmed

Sisendpinge: 100-240VAC

Sisendsagedus: 50-60Hz

Nominaalne väljundvool: 3,42A (65W)

Nominaalne väljundpinge: 19VDC



Pistikupesa paigaldatakse seadme lähedale ja see on hõlpsalt ligipääsetav.

Transpordinõuded

Et sülearvuti transpordiks ette valmistada, lülitage see VÄLJA ja **ühendage konnektorite kahjustamise vältimiseks kõik välisseadmed lahti**. Kui toide VÄLJA lülitatakse, tõmbub kõvakettaajami pea tagasi, et vältida kettaajami pinna kraapimist transpordi ajal. Seetõttu ärge sülearvutit transportige, kui selle toide veel SEES on. Sulgege ekraanipaneel, vajutades selle alla, et kaitsta klaviatuuri ja ekraani.



Sülearvuti pind tuhmub kergesti, kui selle eest ei hoolitseta. Olge arvuti käsitlemisel ettevaatlik, et vältida selle pealispinna hõõrumist või kriimustamist.

Katke sülearvuti kinni

Ostke arvutikott, et kaitsta sülearvutit mustuse, vee, löökide ja kriimustuste eest.

Akude laadimine

Kui plaanite akutoidet kasutada, laadige kindlasti akuplokk ja täiendavad akuplokid enne pikematele reisidele minekut. Pidage meeles, et toiteadapter laadib akut seni, kuni see on ühendatud arvutiga ja lülitatud toiteallikasse. Pange tähele, et aku laadimine võtab rohkem aega, kui sülearvutit samaaegselt kasutatakse.

Ettevaatusabinõud lennukis kasutamiseks

Kui soovite oma sülearvutit lennukis kasutada, võtke ühendust lennufirmaga. Enamik lennufirmadest piirab elektroonikaseadmete kasutamist. Enamik lennufirmadest lubab elektroonikat kasutada vaid enne ja pärast õhkutõusmist ja maandumist, mitte nende ajal.



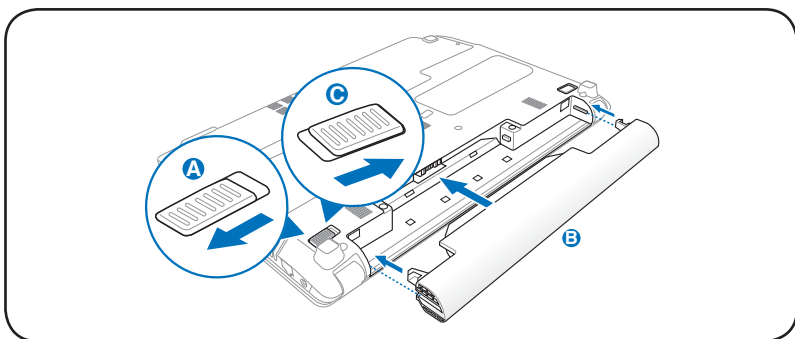
Lennujaamades on kolm peamist tüüpi turvaseadmeid: röntgenmasinad (kasutatakse konveierlindil asuvatel esemetel), magnetdetektorid (kasutatakse turvakontrolli läbivatel inimestel) ja metalliotsijad (käes hoitavad seadmed inimeste või üksikute esemete kontrollimiseks). Võite oma sülearvuti ja disketid läbi lennujaama röntgenmasina saata. Sellele vaatamata soovitatakse mitte saata sülearvutit ega diskette läbi lennujaama magnetdetektorite ja vältida nende kokkupuudet metalliotsijaga.

Sülearvuti ettevalmistamine

Need on vaid lühijuhised sülearvuti kasutamiseks.

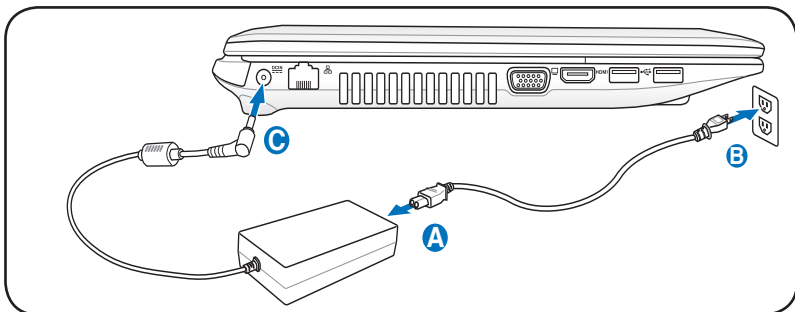
Paigaldage aku

- Pärast aku sisestamist lükake riiv lukustamata asendisse, et sisestada akupakk.
- Sisestage akupakk illustratsioonis näidatud nurga all ja vajutage, kuni see oma kohale klõpsatab.
- Vedrulukk kinnitub klõpsatusega oma kohale. Pärast akupaki sisestamist lükake riiv lukustatud asendisse.



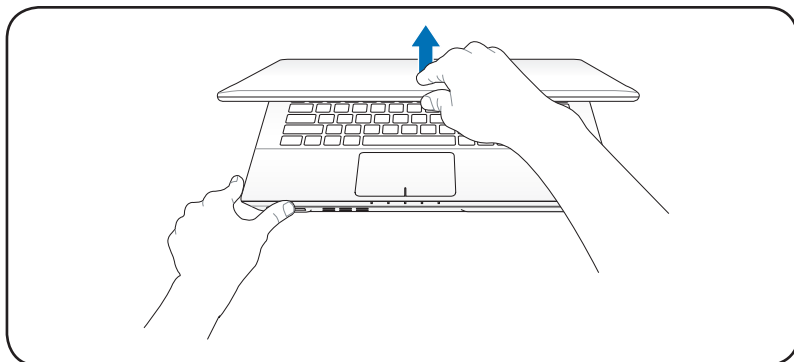
Ühendage vahelduvvoolu toiteadapter

- Ühendage vahelduvvoolukaabel AC/DC adapteriga.
- Ühendage vahelduvvoolu toiteadapter toitepistikupessa (100V-240V).
- Ühendage alalisvoolu toitekonektor notebook-arvutiga.



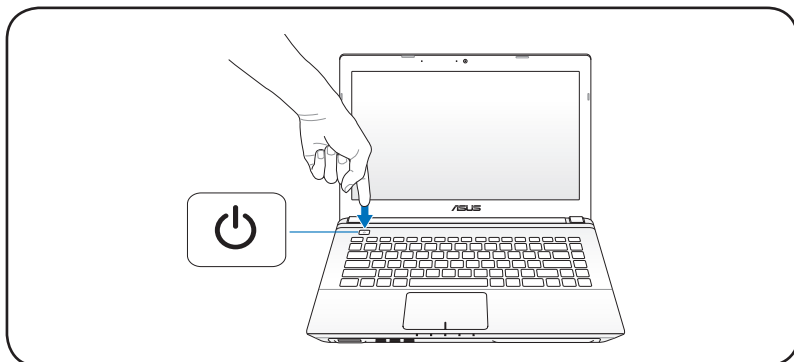
Avage ekraanipaneel

- A. Hoidke kinni notebook-arvuti alusest, seejärel tõstke ekraanipaneel pöidlaga üles.
- B. Kallutage ekraanipaneeli aeglaselt ette- või tahapoole, et leida sobiv vaatenurk.



Lülitage sülearvuti SISSE

Vajutage toitenuppu.



Osade tundmine **2**

Pealmine külg

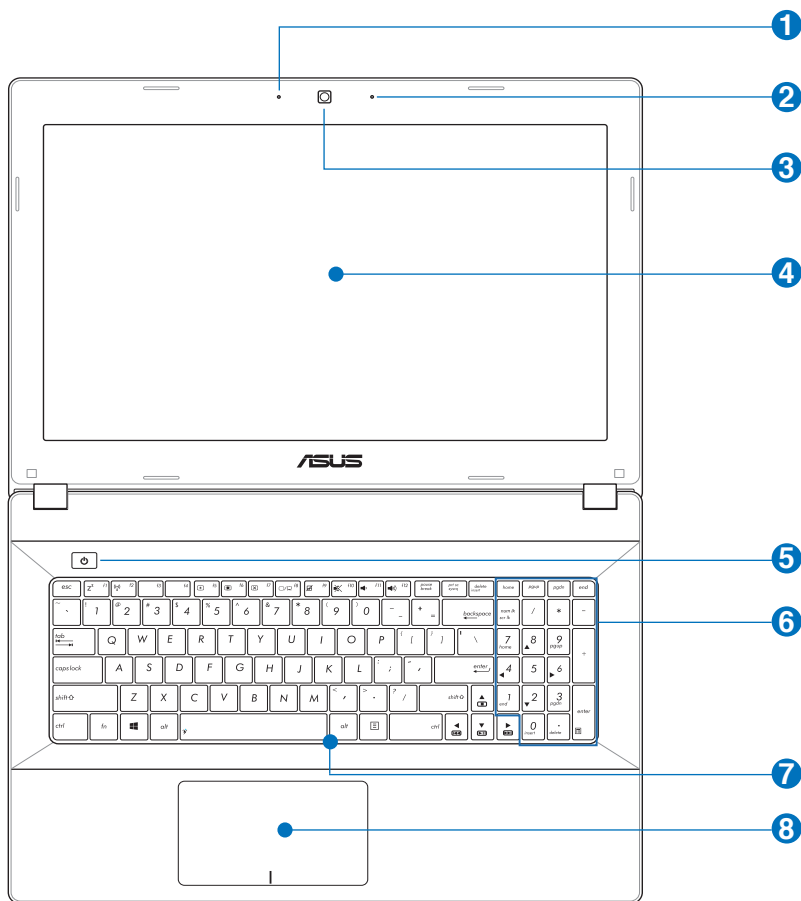


Klaviatuur erineb riigiti.

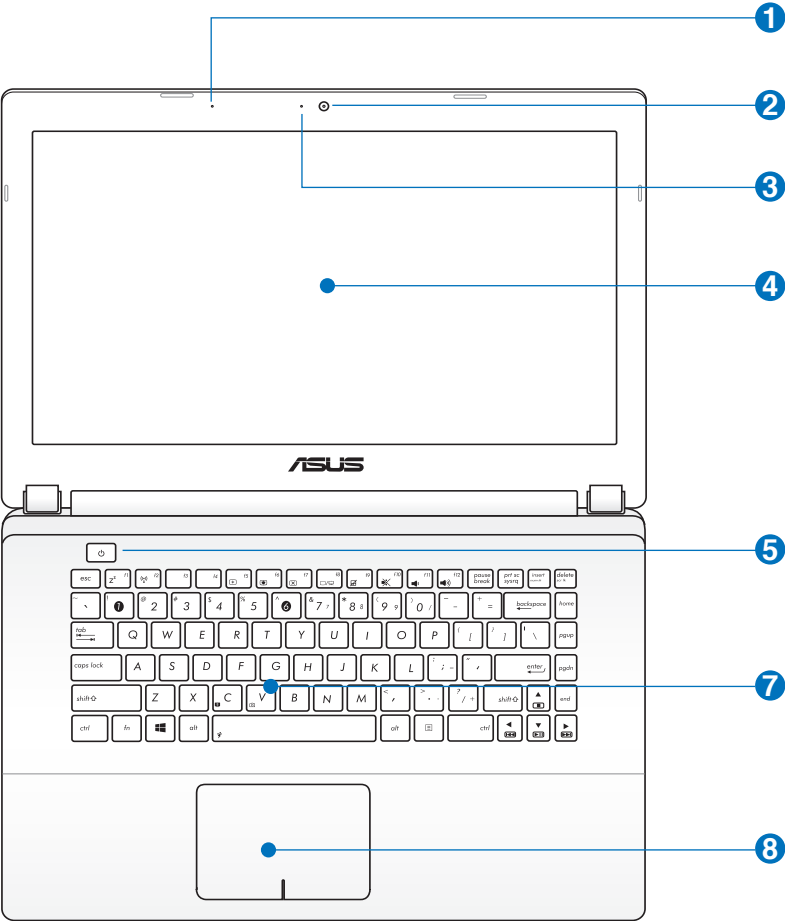


Sõltuvalt mudelist võib ülaosa välimus varieeruda.

P55 model



P45 model





1 Mikrofon (sisse ehitatud)

Sisse ehitatud mono-mikrofoni saab kasutada videokonveentsideks, heli peale lugemiseks või lihtsatateks helisalvestusteks.



2 Kaamera

Sisseehitatud kaamera võimaldab teha pilte või salvestada videot. Seadet saab kasutada videokonverentsideks ja teisteks interaktiivseteks rakendusteks.



3 Kaamera indikaator

Kaamera indikaator näitab, millal sisseehitatud kaamera on kasutusel.



4 Ekraanipaneel

Ekraanipaneel toimib sarnaselt lauaarvuti monitorile. Sülearvuti kasutab aktiivmaatriksi TFT LCD-d, pakkudes lauaarvutite monitoride kvaliteedile vastavat suurepärast pilti. Erinevalt lauaarvutite monitoridest ei väljasta LCD paneel kiirgust ega virvenda, väsitades seetõttu silmi vähem. Kasutage ekraanipaneeli puhastamiseks pehmet lappi ilma kemikaalideta (kasutage vajadusel vaid puhast vett).



5 Toitenupp

Toitenupu abil saab notebook-arvutit sisse (SISSE) ja välja (VÄLJA) lülitada ning seiskamisrežiimist elustada. Notebook-arvuti sisselülitamiseks (SISSE) vajutage nuppu üks kord ning väljalülitamiseks (VÄLJA) üks kord. Toitenupp töötab vaid siis, kui ekraanipaneel on avatud.

6 Numbriklahvistik (teatud mudelitel)

Numbriklahvistikku saab kasutada numbrite sisestamiseks või kursori liigutamiseks nooleklahvide abil.



Täiendavat teavet leiate käesoleva kasutusjuhendi jaotisest Numbriklahvistik.

7 Klaviatuur

Klaviatuur on varustatud mugava vajutussügavusega täissuurte QWERTY klahvidega ja toetamisalaga mõlema kae jaoks. Klaviatuuril on ka spetsiaalsed funktsioonid kiirklahvide lubamiseks, kiireks juurdepääsuks Windowsile ja multimeedia funktsioonide juhtimiseks. Vt täiendavat teavet jaotisest **Klaviatuuri erifunktsioonid** peatükis 3.

8 Puuteplaat

Puuteplaat on osutusseadis, mis funktsioneerib samal viisil kui lauaarvuti hiir. Pärast seadmega kaasnenud puutepaneeli utiliidi häälestamist saab kasutada tarkvara juhitud kerimisfunktsiooni, mis tagab hõlpsa navigeerimise Windowsis või veebis.

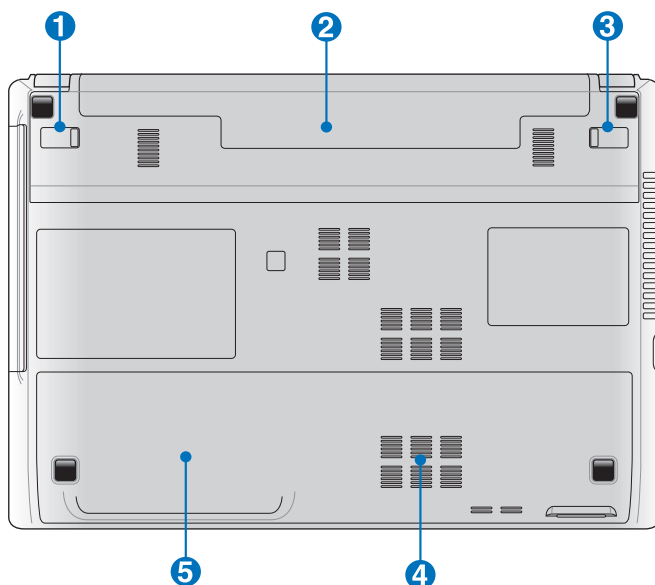
Põhi



Sõltuvalt mudelist või põhja välimus varieeruda.



Aku suurus võib olla mudeliti erinev.



Sülearvuti põhi võib minna väga kuumaks. Sülearvutit kasutades olge ettevaatlik, kui see töötab või on hiljuti töötanud. Laadimise või töö ajal on kõrge temperatuur normaalne. **ÄRGE KASUTAGE SEADET PEHMETEL PINDADEL, NAGU VOODID VÕI SOHVAD, ET VÄLTIDA VENTILATSIOONIAVADE BLOKEERIMIST. ET VÄLTIDA KUUMENEMISEST TINGITUD VIGASTUSI, ÄRGE ASETAGE SÜLEARVUTIT ENDALE SÜLLE EGA MUUDELE KEHAOSADELE.**

1 **Aku vedrulukk**

Aku kinitamiseks kasutatakse vedrulukku. Kui aku on sisestatud, siis see lukustub automaatselt. Akut eemaldades peab vedrulukk jääma lukustamata asendisse.

2 **Aku**

Ühendades sülearvuti vahelduvvoolu toiteallikaga, hakkab aku automaatselt laadima ning tagab sülearvutile toite ka siis, kui vahelduvvoolu toide puudub. See võimaldab arvutiga ringi liikuda. Aku kestus sõltub sülearvuti kasutamisest ja jõudluse näitajatest. Akut ei saa lahti võtta ning see tuleb osta ühe komponendina.

3 **Käsitsi rakendatav akulukk**

Aku paigalhoidmiseks kasutatakse käsitsi rakendatavat akulukku. Aku sisestamiseks või eemaldamiseks lükake akulukk lukustamata asendisse. Pärast aku sisestamist lükake lukk käsitsi lukustatud asendisse.

4 **Operatiivmälu (RAM) kamber**

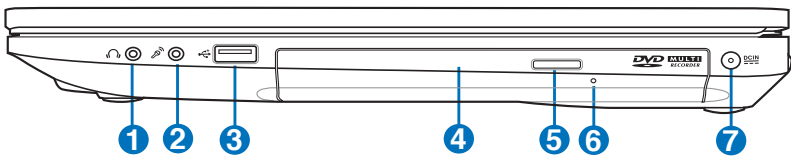
Mälu kamber pakub laiendusvõimalusi lisamälu installimise kaudu. Täiendav mälu suurendab rakendusjõudlust, piirates juurdepääsu kõvakettale. BIOS tuvastab automaatselt mälu hulga süsteemis ja teostab vastavad konfigureerimised. Pärast mälu installimist ei ole riist- ega tarkvara (kaasa arvatud BIOS) häälestamine vajalik. Teavet oma sülearvuti mälu täienduste kohta saate volitatud teeninduskeskustest või edasimüüjatelt. Ainult selle sülearvuti volitatud edasimüüjatelt hangitud laiendusmoodulite puhul on tagatud nende ühilduvus ja töökindlus.

5 **Kõvaketta sektsioonid**

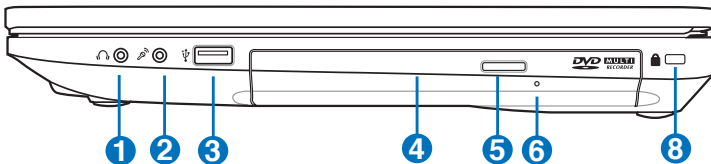
Kõvaketas asub spetsiaalses kambris. Teavet oma sülearvuti kõvakettaseadme täienduste kohta saate volitatud teeninduskeskustest või edasimüüjatelt. Ainult volitatud edasimüüjatelt hangitud sülearvutite kõvakettaseadmete puhul on tagatud ühilduvus ja töökindlus.

Osade tundmine

P55 model



P45 model



1 **Kõrvaklappide väljundi pistik**

Stereokuularite pistikut (1/8 tolli) kasutatakse sülearvuti audio väljundsignaali ühendamiseks võimendatud kõlaritega või kuularitega. Selle pistiku kasutamine keelab automaatselt sisseehitatud kõlarid.

2 **Mikrofoni sisendpistik**

Monomikrofoni pistikut (1/8 tolli) võib kasutada välimise mikrofoni ühendamiseks või väljundsignaalideks audioseadmetelt. Selle pistiku kasutamine keelab automaatselt sisseehitatud mikrofoni. Kasutage seda funktsiooni videokonverentsideks, heli peale lugemiseks või lihtsateks helisalvestusteks.

3 **USB port (2.0)**

USB (universaalne järjestiksiin) port ühildub USB 2.0 või USB 1.1 seadmetega, nagu klaviatuurid, osutusseadised, kaamerad, kõvakettaseadmed, printerid ja skannerid, mis on jadamisi ühendatud kuni 12 Mbit/sek (USB 1.1) ja 480 Mbit/sek (USB 2.0). USB võimaldab ühel arvutil samaaegselt kasutada paljusid seadmeid ning mõned välisseadmed toimivad täiendavate pistikute või jaoturitena. USB toetab seadmete kiirühendamise funktsiooni, mis võimaldab ühendada või eemaldada välisseadmeid ilma arvutit taaskäivitamata.

4 **Optiline ajam**

Sülearvuti erinevaid mudelid on erinevate optiliste ajamitega. Võimalik, et sülearvuti optiline ajam toetab laserplaate (CD) ja/või digitaalvideo plaate (DVD) ning salvestamist (R) või ülekirjutamist (RW). Uurige iga mudeli spetsifikatsioone eraldi.

5 **Optilise seadme elektrooniline väljastus**

Optiline seade on varustatud elektroonilise väljastusnupuga salve avamiseks. Saate väljastada optilise seadme salve mistahes tarkvaramängija kaudu või paremklõpsates optilist seadet Windowsi kaustas "Computer" ja valides käsu Eject (Väljasta).

6 **Optilise kettaseadme hädaväljastus (asukoht varieerub mudeliti)**

Hädaväljastust kasutatakse optilise kettaseadme väljutamiseks salvest, kui elektrooniline väljastus ei toimi. Ärge kasutage hädaväljastust elektroonilise väljastuse asemel.

7 Toitepistik (alalisvool)

Selle pistiku kasutamisel konverteerib kaasasolev toiteadapter vahelduvvoolu alalisvooluks. Selle pistiku kaudu saab sülearvuti toidet ja laadib sisemist akut. Et vältida sülearvuti ja aku kahjustamist, kasutage alati seadmega kaasnenud toiteadapterit.



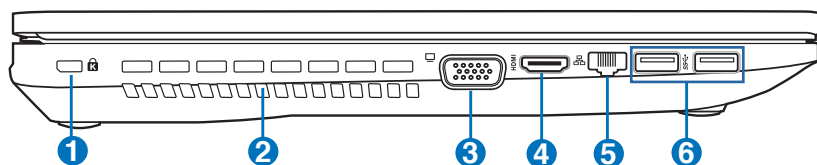
Kasutamisel võib kuumeneda. Äрге katke adapterit kinni ning hoidke see oma kehast eemal.

8 Kensington® lukuport

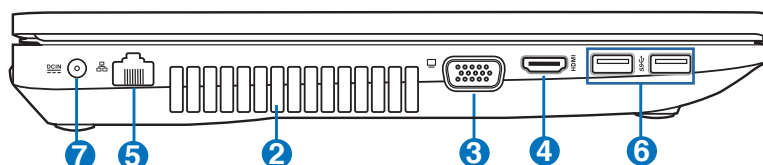
Kensington® lukuport võimaldab kaitsta sülearvutit Kensington®-ühilduvate sülearvutitele ette nähtud turvatoodetega. Need turvatooted hõlmavad tavaliselt metallkaablit ja lukku, mis takistavad sülearvuti eemaldamist fikseeritud objektilt. Võimalik, et mõned on varustatud ka liikumisanduriga, mis käivitab seadme liigutamisel alarmi.

Vasak külg

P55 model



P45 model



1 Kensington® lukuport

Kensington® lukuport võimaldab kaitsta sülearvuti Kensington®-ühilduvate sülearvutitele ette nähtud turvatoodetega. Need turvatooted hõlmavad tavaliselt metallkaablit ja lukku, mis takistavad sülearvuti eemaldamist fikseeritud objektilt. Võimalik, et mõned on varustatud ka liikumisanduriga, mis käivitab seadme liigutamisel alarmi.

2 **Õhuvõtuavad**

Õhuvõtuavad võimaldavad jahedal õhul sülearvutisse siseneda ja kuumenenud õhul sellest väljuda.



Veenduge, et õhuvõtuavad ei ole blokeeritud raamatute, riidesemetega, kaablite jms esemetega, et vältida seadme ülekuumenemist.

3 **Ekraani (monitori) väljund**

15-pin D-sub monitori port toetab standardset VGA-ühilduvat seadet, nagu monitor või projektor, et võimaldada vaatamist suuremal välisekraanil.

4 HDMI **HDMI port**

HDMI (High-Definition Multimedia Interface) on tihendamata täisdigitaalme audio/video liides mistahes audio/video allika vahel nagu nt digiboks, DVD-mängija ja audio/video vastuvõtja ning audio ja/või video monitor nagu näiteks digitaaltelevisioon (DTV). Toetab standardset, täiustatud või kõrge lahendusega videoformaati ja mitmekanalilist digitaalaudiot ühes kaablis. See edastab kõiki ATSC HDTV standardeid ja toetab 8 kanaliga digitaalaudiot, kusjuures ribalaiust jääb veel üle tulevaste täienduste ja nõuete toetamiseks.

5 **LAN port**

8-pin RJ-45 LAN port on suurem kui RJ-11 modemi port ja toetab kohalikku võrku ühendamiseks standardset Etherneti kaablit. Sisseehitatud konnektor võimaldab mugavat kasutust ilma lisaadapteriteta.

6 **USB port (3.0, teatud mudelitel / 2.0)**

USB (universaalne järjestiksiin) port ühildub USB 3.0, 2.0, või USB 1.1 seadmetega, nagu klaviatuurid, osutusseadised, kaamerad, kõvakettaseadmed, printerid ja skannerid, mis on jadamisi ühendatud kuni 4.8Gbit/sek (USB 3.0), 480 Mbit/sek (USB 2.0) ja 12 Mbit/sek (USB 1.1). USB võimaldab ühel arvutil samaaegselt kasutada paljusid seadmeid ning mõned välisseadmed toimivad täiendavate pistikute või jaoturitena. USB toetab seadmete kiirühendamise funktsiooni, mis võimaldab ühendada või eemaldada välisseadmeid ilma arvutit taaskäivitamata.

USB Charger+

Funktsioon USB Charger+ võimaldab kiirelt laadida mobiilseadet ASUS notebook-arvuti USB laadimisporidi kaudu.

7 **Toitepistik (alalisvool)**

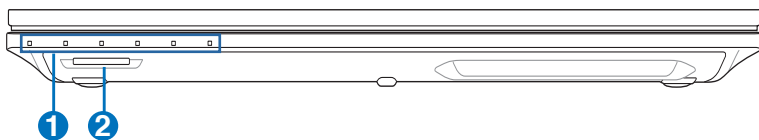
Selle pistiku kasutamisel konverteerib kaasasolev toiteadapter vahelduvvoolu alalisvooluks. Selle pistiku kaudu saab sülearvuti toidet ja laadib sisemist akut. Et vältida sülearvuti ja aku kahjustamist, kasutage alati seadmega kaasnenud toiteadapterit.



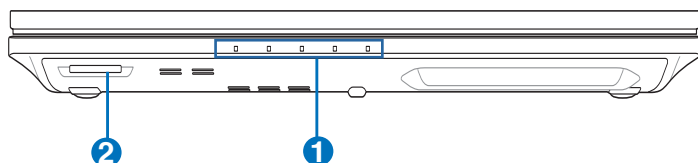
Kasutamisel võib kuumeneda. Ärge katke adapterit kinni ning hoidke see oma kehast eemal.

Esikülg

P55 model



P45 model



1 Olekuindikaatorid

Olekuindikaatorid näitavad riistvara/tarkvara erinevaid olekuid. Vt indikaatorite üksikasjalikumat kirjeldust jaotises 3.

2 Välmälukaardilugeja

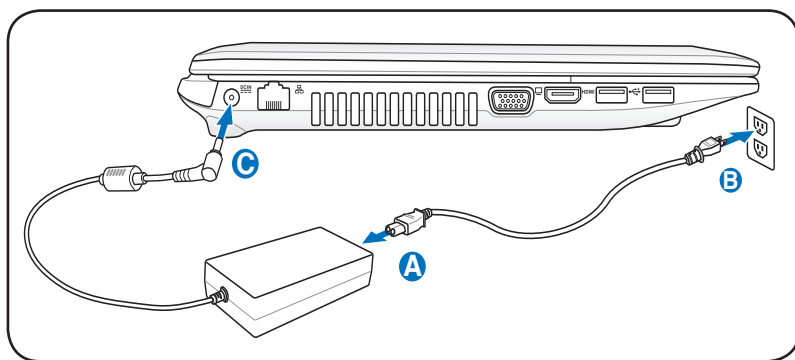
Tavaliselt tuleb väline mälukaardi lugeja osta eraldi, et lugeda mälukaarte sellistelt seadmetelt nagu digitaalkaamerad, MP3-mängijad, mobiiltelefonid. Sellel sülearvutil on sisseehitatud kiire mälukaardilugeja, mis võimaldab mugavalt paljudelt mälukaartidelt andmeid lugeda ja neile salvestada.

Alustamine 3

Toitesüsteem

Vahelduvvoolu toite kasutamine

Sülearvuti toitesüsteem koosneb kahest osast – toiteadapterist ja akutoitesüsteemist. Toiteadapter konverteerib seinakontakti vahelduvvoolu sülearvuti jaoks vajalikuks alalisvooluks. Teie sülearvuti on varustatud universaalse vahelduvvoolu-alalisvoolu adapteriga. See tähendab, et saate ühendada toitejuhtme mistahes 100V-120V või 220V-240V seinakontaktiga ilma lüliti sätteid muutmata või pingemuundureid kasutamata. On võimalik, et adapteri ja olemasoleva standardse USA vahelduvvoolu toitekaabli ühendamiseks kasutatakse erinevates riikides erinevat standardit. Enamikus hotellides on universaalsed kontaktid, mis toetavad erinevaid juhtmeid ja ka pingeid. Mõistlik on enne reisile asumist küsida kogenud reisijatelt teavet vahelduvvoolu väljundpinge kohta sihtriikides.



Toitesisendi tegelik asukoht erineb mudeliti. LAN pordi asukoha tuvastamiseks lugege eelmist jaotist.



Sülearvutile on võimalik osta reisikomplekt, mis sisaldab toite- ja modemi adaptereid peaaegu kõikide riikide jaoks.



ÄRGE ühendage vahelduvvoolu toitekaablit vahelduvvoolu pistikupesasse enne alalisvoolupistikute ühendamist sülearvutiga. See võib kahjustada vahelduvvoolu-alalisvoolu adapterit.



Kahjustuste vältimiseks ärge kasutage sülearvuti toiteks muud adapterit ega kasutage sülearvuti adapterit muude elektriseadmete toiteks. Kui vahelduvvoolu-alalisvoolu adapterist tuleb suitsu, põlemislõhna või see on kuum, pöörduge teenindusse. Kui kahtlustate, et vahelduvvoolu-alalisvoolu adapter on vigane, pöörduge teenindusse. Vigase vahelduvvoolu-alalisvoolu adapteri kasutamine võib kahjustada nii akuplokki(-plokke) kui ka sülearvutit.



Võimalik, et käesoleva sülearvutiga kaasneb adapter kahe- või kolmeharulise pistiku jaoks, sõltuvalt piirkonnast. Kui seadmega kaasneb kolmeharuline pistik, peate kasutama maandatud pistikupesast või korrektselt maandatud adapterit, et tagada sülearvuti ohutu töö.



TOITEADAPTER VÕIB KASUTAMISEL KUUMAKS MUUTUDA. ÄRGE KATKE ADAPTERIT KINNI NING HOIDKE SEE OMA KEHAST EEMAL.



Ühendage toiteadapter lahti või lülitage vahelduvvoolu pistikupesast välja, et minimeerida tarbitavat võimsust, kui sülearvutit ei kasutata.

Akutoite kasutamine

Sülearvuti on mõeldud tööks eemaldatava akuplokiga. Akuplokk koosneb mitmest kokkupandud akuelemendi komplektist. Korralikult laetud aku toimib mitu tundi ja tööaega saab veelgi pikendada, kasutades toitehalduse funktsioone BIOS häälestusutiliidis. Täiendavad akuplokkid on valikulised ning neid saab osta eraldi sülearvuti edasimüüjalt.

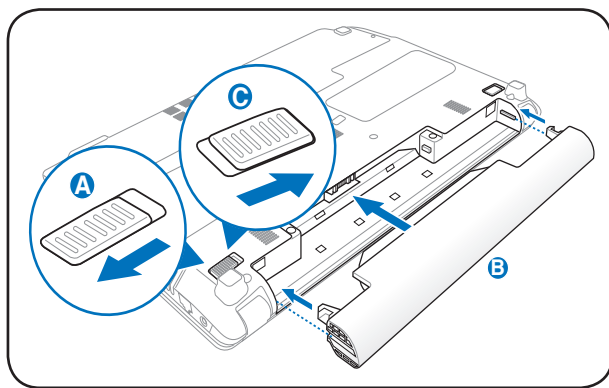
Akuploki paigaldamine ja eemaldamine

On võimalik, et teie sülearvutisse ei ole akuplokki paigaldatud. Kui teie sülearvutisse ei ole akuplokki paigaldatud, siis järgige selle paigaldamiseks alltoodud protseduure.

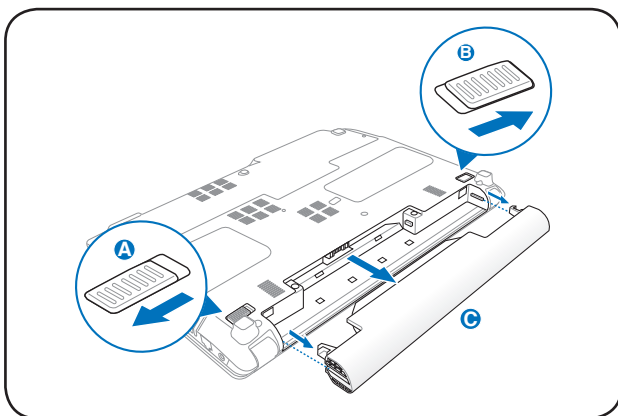


Ärge kunagi eemaldage akut siis, kui sülearvuti on SISSE lülitatud, kuna see võib kaasa tuua andmete kaotsimineku.

Akuploki paigaldamiseks:



Akuploki eemaldamine:



Kasutage antud mudeliga ainult sülearvutiga kaasnevaid või tootja või edasimüüja poolt heaks kiidetud akusid ja toiteadptereid, kuna vastasel juhul võite sülearvutit kahjustada.

Aku eest hoolitsemine

Sülearvuti akuplokil, nagu kõigil taaslaetavatel akudel, on piiratud taaslaadimiskordade arv. Aku kasulik eluiga sõltub ümbritseva keskkonna temperatuurist, niiskusest ja sellest, kuidas te sülearvutit kasutate. Ideaalis kasutatakse akut temperatuurivahemikus 5°C kuni 35°C (41°F kuni 95°F). Peate arvestama ka seda, et sülearvuti sisetemperatuur on kõrgem kui välistemperatuur. Sellest vahemikust madalamad või kõrgemad temperatuurid vähendavad aku eluiga. Ent igal juhul aku kasutusiga lõpuks väheneb ning volitatud edasimüüjalt tuleb sülearvuti jaoks osta uus aku. Kuna akudel on ka säilivusaeg, pole soovitatav lisaakusid tagavaraks osta.



Ohutuskalutlustel ÄRGE visake akut tulle, ÄRGE lühistage kontakte, ÄRGE võtke akut koost lahti. Kui akuplokil esineb talitlushäireid või see saab löögist tingitud kahjustusi, siis lülitage sülearvuti välja ning võtke ühendust volitatud hoolduskeskusega.

Sülearvuti sisselülitamine

Sülearvuti sisselülitamisel ilmub ekraanile teade Power-ON (Toide sees). Vajadusel võite heledust kiirklahvide abil muuta. Kui peate süsteemi konfiguratsiooni seadmiseks või muutmiseks läbima BIOS häälestuse, vajutage BIOS häälestusutiliiti sisenemiseks klahvi [F2]. Kui vajutate avanemise ajal klahvi [Tab], ilmub nähtavale splash screen (pilgupüüdmisekraan) standardse alglaadimise teabega, näiteks BIOS versiooni kohta. Vajutades klahvi [ESC] ilmub ekraanile alglaadimise menüü, kust saate valida sobiva ajami alglaadimiseks.



Enne alglaadimist ekraanipaneel vilgub, kui toide on SEES. See on osaks sülearvuti rutiinsest testist ja ei viita ekraaniga seotud probleemile.



Kõvakettaajami kaitsmiseks oodake alati vähemalt 5 sekundit, kui olete sülearvuti VÄLJA lülitanud, enne kui selle taas SISSE lülitate.



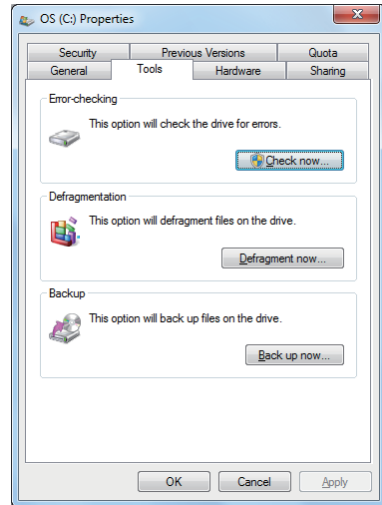
ÄRGE kandke SISSE lülitatud sülearvutit ega katke seda materjalidega, mis vähendavad õhuringlust, näiteks kandekotiga.

Power On Self Test (POST) - käivitustest

Kui sülearvuti SISSE lülitate, käivituvad esmalt mitmed tarkvara juhitud diagnostilised testid, mida tuntakse POST käivitustestina (Power-On Self Test). Tarkvara, mis juhib POST-i, on sülearvuti arhitektuuri püsikomponendiks. POST sisaldab salvestust sülearvuti riistvara konfiguratsioonist, mida kasutatakse süsteemi diagnostiliseks kontrollimiseks. See salvestus luuakse BIOS häälestusprogrammi kasutades. Kui POST avastab erinevuse salvestuse ja olemasoleva riistvara vahel, saadab see ekraanile teate, mis käsib lahendada vastuolu BIOS häälestusutiliidi kaudu. Enamikel juhtudel peaks see salvestus olema õige, kui sülearvuti kätte saate. Võimalik, et testi lõppemisel ilmub teade "Operatsioonisüsteemi ei leitud", kui kõvaketale ei laetud eelnevalt operatsioonisüsteemi. See tähendab, et kõvaketas on korrektselt tuvastatud ja valmis uue operatsioonisüsteemi installimiseks.

Tehnoloogia S.M.A.R.T (Self Monitoring and Reporting Technology)

Tehnoloogia S.M.A.R.T. (Self Monitoring and Reporting Technology) kontrollib POST-i ajal kõvakettaajamit ja annab hoiatusteate, kui kõvaketas vajab hooldust. Kui alglaadimise ajal ilmub kriitiline kõvakettaajami hoiatus, kopeerige koheselt kõik andmed ja käivitage Windowsi kettakontrolli programm. Windowsi kettakontrolli programmi käivitamiseks: klõpsake nuppu **Start** > valige **Computer (Arvuti)** > paremklõpsake kõvaketta draivi ikooni > valige **Properties (Atribuudid)** > klõpsake vahekaarti **Tools (Tööriistad)** > klõpsake käsku **Check Now (Kontrolli kohe)** > klõpsake nuppu **Start**. Võite valida ka käsu "Scan ... sectors" (Skaneeri ... sektoreid) skaneerimise ja parandamise tõhustamiseks, kuid protsess võtab siis rohkem aega.



Kui hoiatused ilmuvad alglaadimise ajal ka pärast kettakontrolli tarkvarautiliidi kasutamist, peaksite sülearvutiga teenindusse pöörduma. Jätkuv kasutamine võib tuua kaasa andmete kaotsimineku.

Aku laetuse kontrollimine

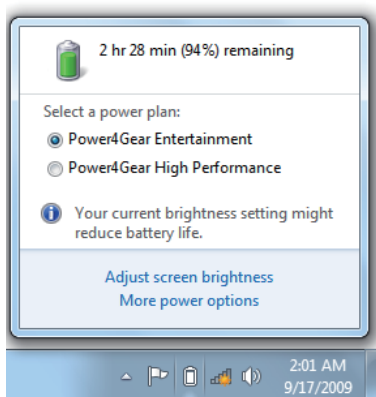
Akusüsteem kasutab Windowsi keskkonnas Smart Battery standardit, mis võimaldab akul täpselt teatada järelejäänud kasutusaja. Täielikult laetud aku tagab sülearvutile toite mõneks tunniks. Kuid tegelik aeg sõltub energiasäästufunktsioonide kasutamisest, üldistest tööharjumustest, keskprotsessorist, süsteemimälu suurusest ja ekraanipaneeli mõõtudest.



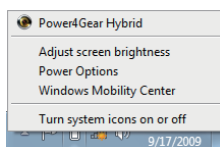
Siintoodud ekraanipildid on vaid näited ega pruugi täpselt peegeldada seda, mida näete oma süsteemis.



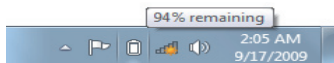
Sind hoiatatakse, kui aku laetuse tase on madal. Kui te neid hoiatusi jätkuvalt ignoreerite, lülitub sülearvuti viimaks seiskamisrežiimi (vaikimisi kasutab Windows funktsiooni STR).



Vasakklõpsake aku ikooni



Paremklõpsake aku ikooni



Kursor toiteadapterita aku ikoonil.



Kursor toiteadapteriga aku ikoonil.



Funktsiooni Suspend-to-RAM (STR) teostamine ei kesta kaua, kui aku on tühjenemas. Funktsiooni STR teostamine ei ole sama, kui toite VÄLJA lülitamine. STR vajab vähest toidet ja ei tööta, kui aku täielikult tühjeneb või toite puudub (nt eemaldatakse nii toiteadapter kui ka aku).

Aku laadimine

Sülearvuti kasutamiseks toiteadapterita peab selle aku olema laetud. Aku laadimine algab kohe, kui sülearvuti ühendatakse välise toiteallikaga, kasutades toiteadapterit. Enne aku esmakordset kasutamist laadige see täielikult. Uus aku peab olema täielikult laetud, enne kui lahutate sülearvuti välisest toiteallikast. Võimalik, et aku täielikuks laadimiseks kulub paar tundi, kui sülearvuti on VÄLJA lülitatud ja kaks korda rohkem aega, kui sülearvuti on SISSE lülitatud. Aku laetuse indikaator sülearvutil lülitub VÄLJA, kui aku on laetud.



Aku laadimine algab, kui aku laetuse tase langeb alla 95%. Sellega välditakse aku sagedat laadimist. Laadimistsüklite minimeerimine aitab pikendada aku eluiga.



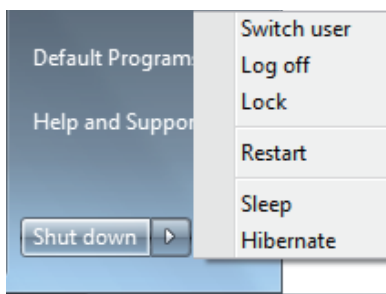
Aku laadimine peatub, kui temperatuur on liiga kõrge või kui aku pinge on liiga suur.



ÄRGE hoidke akut laadimata. Aku tühjeneb aja jooksul. Kui te ei kasuta akut, siis tuleb seda laadida iga kolme kuu järel, et pikendada selle taastumisvõimet, vastasel juhul on võimalik, et seda ei saa enam laadida.

Toite valikud

Toitelülitist toimub sülearvuti SISSE ja VÄLJA lülitamine või sülearvuti viimine uinaku- või talveune režiimi. Toitelüliti tööviisi kohandamiseks valige Windows'is Control Panel (Juhtpaneel) > Power Options (Toitehalduse valikud).



Teiste valikute jaoks nagu Switch User (Vaheta kasutajat), Restart, Sleep (Uinak) või Shut Down (Sule) klõpsake noolt lukuikooni kõrval.

Taaskäivitamine või rebuutimine


Kui olete teinud operatsioonisüsteemis muudatusi, siis on võimalik, et peate süsteemi taaskäivitama. Mõned installiprotseduurid küsivad taaskäivitamiseks luba dialoogikasti kaudu. Süsteemi käsitsi taaskäivitamiseks valige käsk **Restart**.

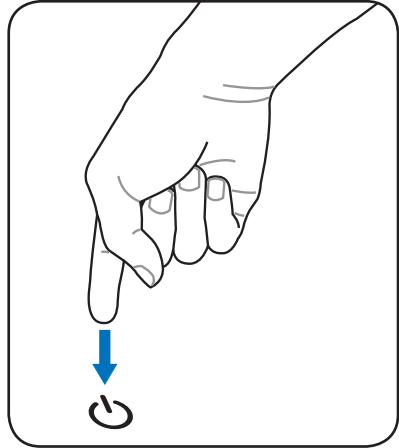


Kõvakettaseadme kaitsmiseks oodake alati vähemalt 5 sekundit, kui olete sülearvuti VÄLJA lülitanud, enne kui selle taas SISSE lülitate.

Hädaväljalülitus

Kui operatsioonisüsteemi ei saa korralikult VÄLJA lülitada või taaskäivitada, on sülearvutil väljalülitamiseks ja taaskäivitamiseks täiendavaid võimalusi:

Hoidke toitenuppu  vähemalt 4 sekundit allavajutatuna.



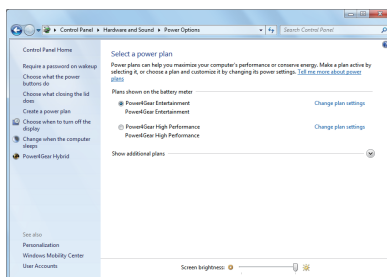
ÄRGE kasutage hädaväljalülitust, kui andmeid kirjutatakse või loetakse; see võib põhjustada andmete kaotsiminekut või hävimist.

Toitehalduse režiimid

Sülearvuti on varustatud mitmete automaatsete või reguleeritavate energiasäästufunktsioonidega, mida saab kasutada aku eluea maksimeerimiseks ja seadme ülalpidamiskulude vähendamiseks. Saate mõningaid funktsioone juhtida toitehalduse menüüst BIOS-i häälestusutiliidis. ACPI toitehalduse seadeid häälestatakse operatsioonisüsteemi kaudu. Toitehalduse funktsioonid on ette nähtud maksimaalse võimaliku energiasäästu saavutamiseks, viies sedme komponendid madalama energiatarbimise režiimile nii sageli kui võimalik, säilitades samal ajal valmisoleku täisvõimsusel töötamiseks, kui selline vajadus peaks tekkima.

Uinak ja talveuni

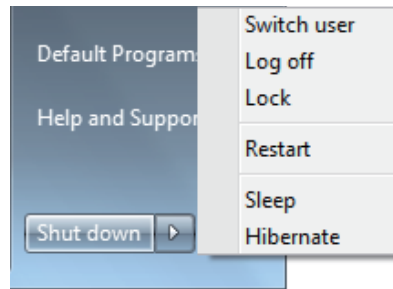
Toitehalduse sätetele ligipääsuks valige **Windows > Control Panel (Juhtpaneel) > Power Options (Toitehalduse valikud)**. Kaustas **Power Options (Toitehalduse valikud)** saate määratleda valikud **“Sleep/Hibernate” (Uinak/Talveuni)** või **“Shut Down” (Sulgemine)** ekraanikuva sulgemiseks või sülearvuti väljalülitamiseks. Režiimid **“Sleep” (Uinak)** ja **“Hibernate” (Talveuni)** säästavad energiat, kui sülearvutit ei kasutata, lülitades teatud komponendid VÄLJA. Te saate jätkata poolelijäänud tööd (alla keritud dokument või lõpetamata e-kiri) samast kohast, kuhu enne toimingut katkestamist jäite. Käsu **“Shut Down” (Sulgemine)** rakendamisel suletakse kõik rakendused ja küsitakse, kas soovite salvestada oma tööd, kui te pole seda varem teinud.



Uinakurežiim **Sleep (Uinak)**

on samaväärne funktsiooniga Suspend-to-RAM (Muutmälusse peatamine) (STR). See funktsioon säilitab praegused andmed ja oleku RAM-is, samal ajal kui mitmed komponendid on VÄLJA lülitatud. Kuna RAM on volatiilne, vajab see toidet andmete hoidmiseks (värskendamiseks).

Klõpsake nuppu **Windows** ja noolenuppu lukuikooni kõrval, et see valik kuvada. Saate kasutada ka klaviatuuri otseteed [**fn F1**] selle režiimi aktiveerimiseks. Tagasi pöördumiseks vajutage suvalist klahvi, välja arvatud [**fn**]. (MÄRKUS: Toite indikaator vilgub selles režiimis.)



Režiim **Hibernate (Talveuni)** on sama kui režiim Suspend-to-Disk (STD, Pidevmälusse peatamine) ja salvestab praegused andmed ja oleku kõvaketta draivis. Seda tehes ei ole RAM-i pidev värskendamine vajalik ja tarbitav võimsus väheneb oluliselt, kuid mitte täielikult, sest mõned komponendid, nagu näiteks kohtvõrk (LAN), peab jääma sisse lülitatuks. "**Talveune**" ("**Hibernate**") režiim säästab rohkem energiat kui "**Uinakurežiim**" ("**Sleep**"). Klõpsake nuppu **Windows** ja noolenuppu lukuikooni kõrval, et see valik kuvada. Tagasi pöördumiseks vajutage toitenuppu. (MÄRKUS: Toite indikaator on selles režiimis VÄLJA lülitatud.)

Soojusoleku juhtimine

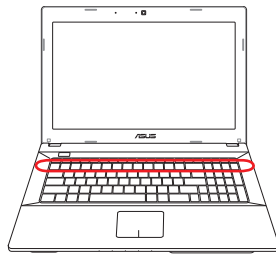
Sülearvuti soojusoleku juhtimiseks on kolm toitehalduse meetodit. Neid ei saa kasutaja konfigureerida ja neid tuleks teada juhuks, kui sülearvuti nendesse olekutesse siseneb. Järgnevad temperatuurid märgivad korpuse (mitte CPU) temperatuuri.

- Ventilaator lülitub SISSE, et tagada aktiivne jahutamine, kui temperatuur tõuseb turvalise ülempiirini.
- CPU vähendab kiirust, et tagada aktiivne jahutamine, kui temperatuur ületab turvalise ülempiiri.
- Süsteem sulgub ülekuumenemise vältimiseks, kui temperatuur ületab maksimaalse turvalise ülempiiri.

Klaviatuuri erifunktsioonid

Kiirklahvid

Järgnevalt on näidatud kiirklahvid notebook-arvuti klaviatuuril. Käskudele saab juurdepääsu funktsiooniklahvi esmalt alla vajutades ja hoides ning seejärel käsuga klahvi vajutades.



Kiirklahvide asukohad funktsiooniklahvidel võivad mudelist sõltuvalt erineda, ent funktsioonid on samad. Järgige funktsiooniklahvide asemel neid ikoone.



“Zz” ikoon (f1): Lülitab sülearvuti seiskamisrežiimi (Save-to-RAM (Salvesta-RAM-ile) või Save-to-Disk (Salvesta kettale), olenevalt uinakunupu seadetest toitehalduse häälestusutiliidis).



Raadiomast (f2): Ainult juhtmeta mudelid: lülitab sisemise traadita LAN-i või Bluetoothi SISSE või VÄLJA (teatud mudelitel), kuvades OSD menüü. Traadita ühenduse indikaator helendab, kui see on lubatud. Traadita LAN-i või Bluetoothi kasutamiseks tuleb kasutada Windowsi tarkvara sätteid.



Loojuva päikese ikoon (f5): vähendab ekraani heledust





Tõusva päikese ikoon (f6): suurendab ekraani heledust







LCD ikoon (f7): Lülitab ekraanipaneeli SISSE ja VÄLJA. (Teatud mudelitel venitab ekraani ala, et ekraani täielikumalt täita, kui kasutatakse madala resolutsiooniga režiime.)







LCD/Monitori ikoonid (f8): Lülitub ümber sülearvuti ekraani ja LCD ekraani vahel järgmiselt: ainult LCD -> ainult CRT (väline monitor) -> LCD + CRT kloon -> LCD + CRT mõlemad. (See funktsioon ei tööta 256 värviga; valige määrang “High Color” ekraani atribuutide kaustas.)
MÄRKUS: Väline monitor pea olema ühendatud “enne” algladimist.



  **Läbikriipsutatud puuteplaat (f9):** Ümberlülitus sisseehitatud puuteplaadi režiimide LOCKED (keelatud) ja UNLOCKED (vabastatud) vahel. Puuteplaadi lukustamine hoiab ära kursori tahtmatu liigutamise tippimisel ja on väga otstarbekas välise osutusseadise nagu nt hiire kasutamisel. MÄRKUS: Teatud mudelitel on puuteplaadi nuppude vahel indikaator, mis helendab, kui puuteplaat on režiimis UNLOCKED (vabastatud) ja on välja lülitunud, kui puuteplaat on režiimis LOCKED (keelatud).



  **Läbikriipsutatud kõlari ikoonid (f10):** lülitab kõlarid SISSE ja VÄLJA (ainult operatsioonisüsteemis Windows)


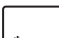
  **Ikon Speaker Down (Kõlari helitugevus maha) (f11):** vähendab kõlarite helitugevust (ainult operatsioonisüsteemis Windows)

  **Ikon Speaker Up (Kõlari helitugevus üles) (f12):** suurendab kõlarite helitugevust (ainult operatsioonisüsteemis Windows)

  **fn+A(teatud mudelitel):**
Lülitab ümbritseva valguse anduri sisse- välja

  **Fn+C:** Lülitab funktsiooni "Splendid Video Intelligent Technology" SISSE ja VÄLJA. See võimaldab lülituda ümber erinevate värviparandusrežiimide vahel, et parandada kontrastsust, heledust, nahatooni ja värviküllastust eraldi punasele, rohelisele ja sinisele. Saate kuvada praeguse režiimi OSD menüüs.

  **fn+V:**
Lülitab sisse ja välja tarkvararakenduse "Life Frame".

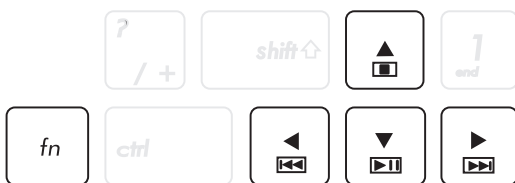
  **Power4Gear Hybrid (fn+tühik):** See klahv lülitub ümber erinevate energiasäästurežiimide vahel. Energiasäästurežiimid juhivad mitmeid sülearvuti funktsioone, et optimeerida jõudlust lähtuvalt aku laetuse tasemest. Toiteadapteri kasutamisel või eemaldamisel lülitub süsteem ümber AC režiimi ja akurežiimi vahel. Saate kuvada praeguse režiimi OSD menüüs.

Multimeediaklahvid

Multimeediaklahvid võimaldavad multimeediarakenduse hõlpsat juhtimist. Sülearvuti multimeediaklahvidel on järgmised funktsioonid.



Võimalik, et mõned juhtklahvide funktsioonid on sülearvuti mudeliti erinevad.



Kasutage klahvi [fn] koos nooleklahvidega, et juhtida CD funktsioone.



CD esitus/paus

Alustab CD esitust pärast CD peatamist.
CD mängimise ajal: peatab CD esituse.



CD seiskamine

CD mängimise ajal: seiskab CD esituse.



CD: hüpe eelmisele muusikapalale (Tagasikerimine)

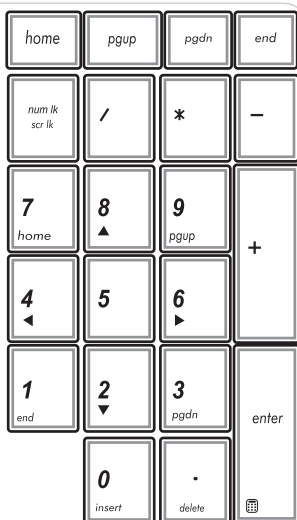
Hüppab CD esitusel eelmisele muusikapalale/
filmifailile.



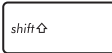

CD: hüpe järgmisele muusikapalale (Edasikerimine)

Hüppab CD esitusel järgmisele muusikapalale/
filmifailile.

Numbriklahvistik (teatud mudelitel)



Numbriklahvistik on saadaval sülearvuti valikmudelitel. Saate seda klaviatuuri kasutada numbrite sisestamiseks või kursori liigutamiseks nooleklahvide abil.

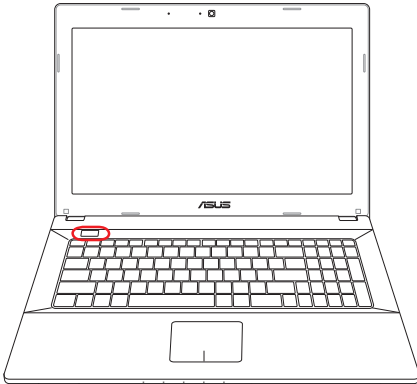
Vajutage ikooni  + , et lülituda klaviatuuril ümber numbrite sisestamis- ja kursori juhtimisrežiimi vahel.

Lülitid ja olekuindikaatorid

Nupp



Sõltuvalt mudelist võib ülaosa välimus varieeruda.

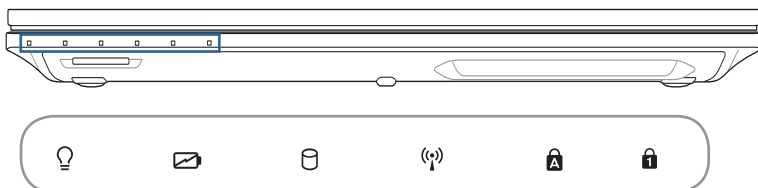


Toitelüliti

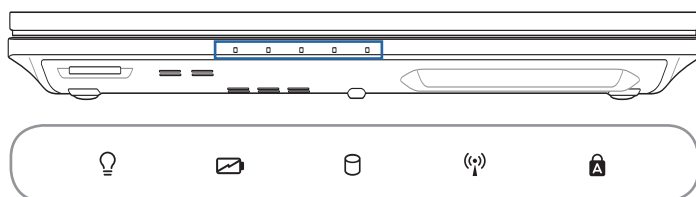
Toitelülitist toimub sülearvuti SISSE ja VÄLJA lülitamine või sülearvuti viimine uinaku- või talveune režiimi. Toitelüliti tööviisi kohandamiseks valige Windows'is Control Panel (Juhtpaneel) > Power Options (Toitehalduse valikud).

Oleku indikaatorid

P55 model



P45 model



Toiteindikaator

Toiteindikaator süttib, kui sülearvuti on SISSE lülitatud, ning vilgub aeglaselt, kui sülearvuti on Suspend-to-RAM (Uinaku-) režiimis. See indikaator on VÄLJAS, kui sülearvuti on VÄLJA lülitatud või Suspend-to-Disk (Talveune-) režiimis.

Aku laetuse indikaator(kahevärviline indikaator)

Aku laetuse kahevärviline indikaator näitab aku laadimisolekut järgmiselt:

Roheline, SISSE: Aku laetuse tase on 95% kuni 100% (vahelduvvoolutoide).

Oranž, SISSE: Aku laetuse tase alla 95% (vahelduvvoolutoide).

Oranž vilkuv: Aku laetuse tase on alla 10% (vahelduvvoolutoiteta).

Off (Väljas): Aku laetuse tase on 10% kuni 100% (vahelduvvoolutoiteta).

Ajami oleku indikaator

Näitab, et sülearvuti kasutab ühte või mitut salvestusseadet nagu nt kõvaketast. Indikaatorituli vilgub vastavalt kasutamise ajale.

Bluetooth / Traadita ühenduse indikaator

Kehtib vaid sisseehitatud Bluetoothiga (BT) ja traadita LAN-iga mudelitele. Indikaator süttib, osutades sellele, et Notebook PC' sisseehitatud Bluetooth (BT) funktsioon on aktiveeritud. Kui sisseehitatud traadita LAN on lubatud, siis ka see indikaator helendab. (Kasutada tuleb Windowsi tarkvara sätteid.)

Indikaator Capital Lock (Suurtähelukk)

Suurtähelukk [Caps Lock] on aktiveeritud, kui see indikaator helendab. Suurtähelukk võimaldab vormindada teatud klaviatuuri tähed suurtähtedena (nt A, B, C). Kui suurtäheluku tuli on VÄLJAS, siis vormindatakse tähed väiketähtedena (nt a,b,c).

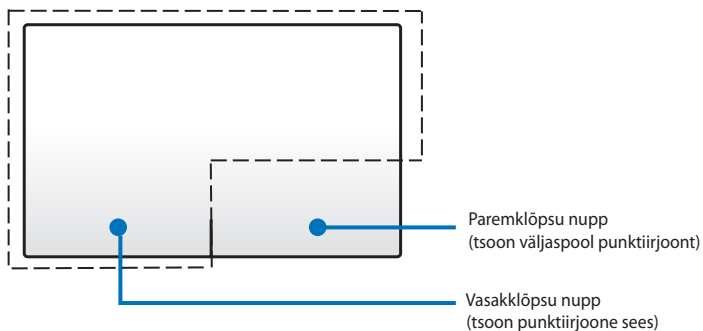
Indikaator Number Lock (Numbrilukk)

Numbrilukk [Num Lk] on aktiveeritud, kui see indikaator helendab. Numbrilukk võimaldab andmete lihtsamaks sisestamiseks kasutada teatud täheklahve numbrite sisestamiseks.

Sülearvuti kasutamine **4**

Osutusseadis

Notebook-arvutiga integreeritud puuteplaadi osutusseadis on survetundlik ja ei sisalda liikuvaid osi. Seadmedraiver on mõne rakendustarkvaraga töötamiseks siiski vajalik.



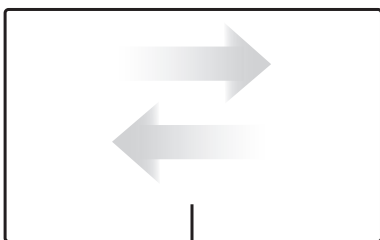
Kasutage puuteplaadi AINULT oma sõrme abil. Vastasel juhul võite kahjustada puuteplaadi pinda.

Puuteplaadi kasutamine

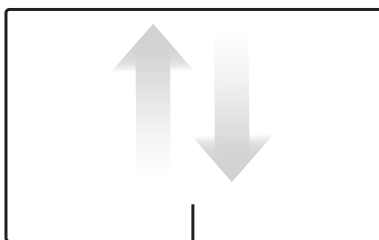
Puuteplaat on interaktiivne osutusseadis, mis simuleerib tavalise hiire funktsioone. See võimaldab kasutada ühe või mitme sõrme liigutusi, et liigutada kursorit üksuste klõpsamiseks, piltide pööramiseks ja suumimiseks nagu ka akende kerimiseks (svaipimiseks) ja nende vahel ümber lülitumiseks.

Kursori liigutamine

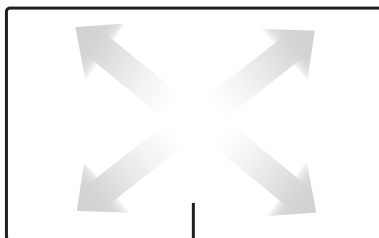
Te saate koputada või klõpsata mis tahes kohta puuteplaadil, et aktiveerida selle kursor ja libistada seejärel oma sõrm puuteplaadile, et liigutada kursorit ekraanil.



Libistage horisontaalselt



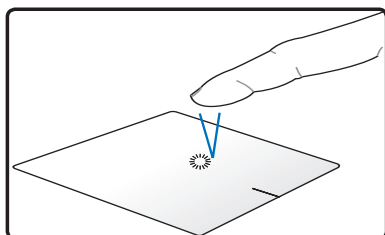
Libistage vertikaalselt



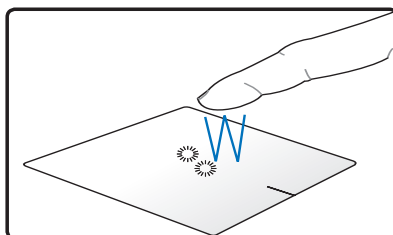
Libistage diagonaalselt

Puuteplaadi kasutamise illustatsioonid

Koputamine - puuteplaadi koputamine võimaldab teil valida üksusi ekraanil ja avada faile.

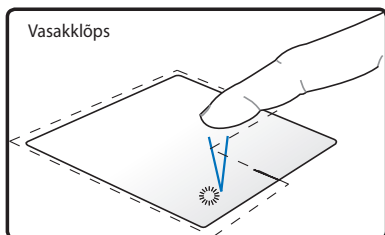


Koputage üks kord üksuse valimiseks.

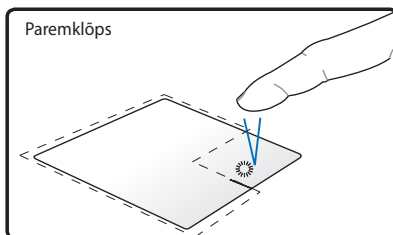


Koputage kaks korda valitud üksuse avamiseks.

Klõpsamine - puuteplaadi klõpsamine simuleerib hiire vasak- ja paremnupu funktsioone.

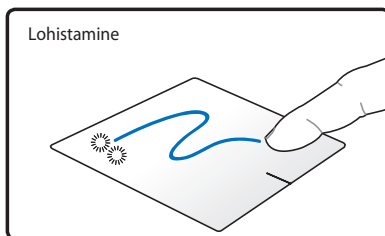


Klõpsake üks kord üksuse valimiseks, seejärel tehke topletklõps avamiseks.

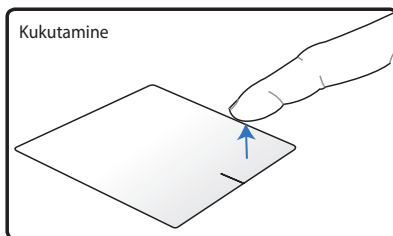


Klõpsake üks kord üksuse valimiseks ja selle menüüsuvandite kuvamiseks.

Pukseerimine - pukseerimistoiming puuteplaadil võimaldab ekraanil kuvatud üksusi uude asukohta teisaldada.

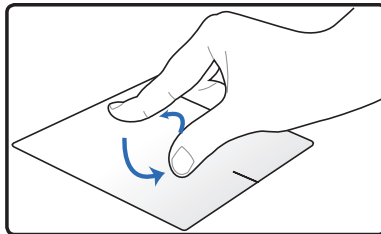


Valige üksus, koputades kaks korda, seejärel libistage sama sõrme, ilma seda puuteplaadilt tõstmata.



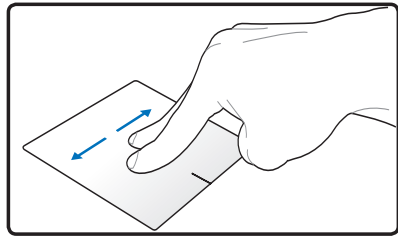
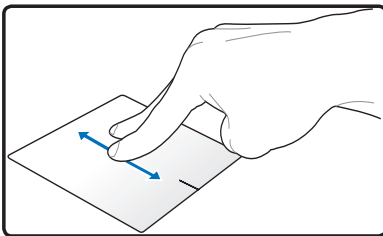
Vabastage sõrm puuteplaadilt, et kukutada üksus oma uude asukohta.


Pööramine - piltide pööramine puuteplaadil päripäeva/vastupäeva suunas, kasutades näpistamisliigutust



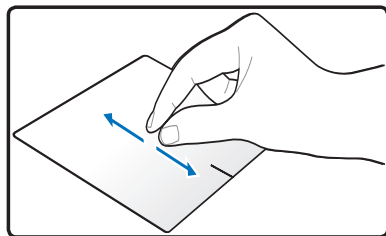
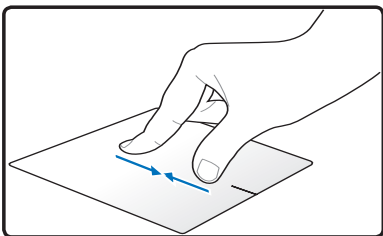
Pange kaks sõrme puuteplaadile, seejärel alustage ringjoonelist liikumist kas päri- või vastupäeva suunas, et pilti pöörata.

Kerimine - kasutades kahte sõrme puuteplaadil, saab kerida loendeid vertikaalselt ja horisontaalselt.



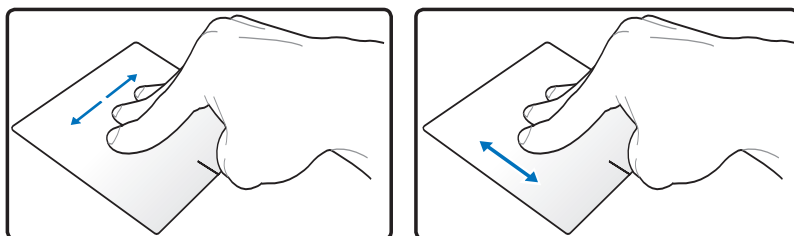
Pideva kerimise lubamiseks hoidke oma sõrmi puuteplaadi serval, kui liigute ülevalt alla/vasakule ja vastupidi. Hiirekursor muutub kahe otsaga noole kujuliseks , kui pidev kerimine on aktiveeritud.

Suumimine - kasutades kahte sõrme puuteplaadil, saate suurendada või vähendada valitud pildi kuvamissuurust.



Sisse/välja suumimiseks sirutage kaks sõrme laiali / viige kaks sõrme kokku.

Kolme sõrmega kerimine (svaipimine) - kasutades kolme sõrme puuteplaadil, saate kerida lehti vasakult paremale / paremalt vasakule. Te saate kasutada seda liigutust ka avatud akende vahel ümberlülitumiseks töölaual.



Puuteplaadi hooldus

Puuteplaat on tundlik surve suhtes. See võib puuduliku hoolduse korral hõlpsalt kahjustuda. Rakendage järgmisi ettevaatusabinõusid.

- Veenduge, et puuteplaadile ei satu mustust, vedelikke ega rasva.
- Ärge kasutage puuteplaati määrdunud või märgade sõrmedega.
- Ärge pange puuteplaadile või selle nappudele raskeid esemeid.
- Ärge kriimustage puuteplaati sõrmeküüntega ega kõvade esemetega.



Puuteplaat reageerib liikumisele, mitte jõule. Ei ole mingit vajadust puuteplaadile liiga tugevasti koputada. Tugev koputamine ei suurenda puuteplaadi tundlikkust. Puuteplaat reageerib kõige paremini kergele survele.

Puuteplaadi automaatne keelamine

Te saate puuteplaadi automaatselt keelata, ühendades välise USB hiire.

Puuteplaadi keelamiseks:

1. Valige suvand **Juhtpaneel**. Seadke kuvasätted väärtusele **Suured ikoonid**, seejärel valige määrang **Hiiir**.
2. Valige vahekaart **ELAN**.
3. Märkige ruut **Keela, kui ühendatakse väline osutusseadis**.
4. Valige käsk **Rakenda**, et salvestada praegused muudatused, või valige määrang **OK** muudatuste salvestamiseks ja väljumiseks.

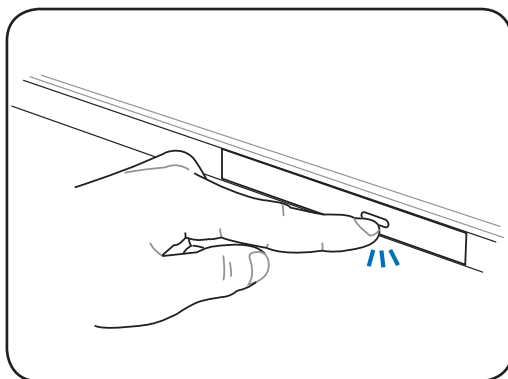
Salvestusseadmed

Salvestusseadmed võimaldavad sülearvutil dokumente, pilte ja teisi faile erinevatelt andmesalvestusseadmetelt lugeda või erinevatele andmesalvestusseadmetele kirjutada.

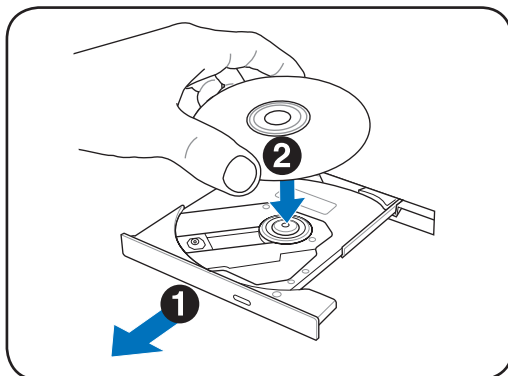
Optiline ajam (teatud mudelitel)

Optilise ketta sisestamine

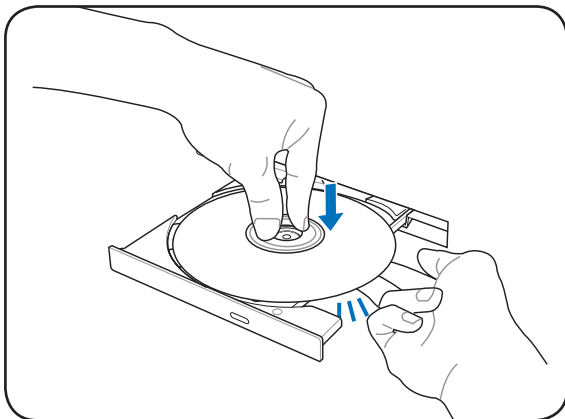
1. Kui sülearvuti toide on SEES, siis draivi väljastusnuppu vajutades tuleb salv osaliselt oma pesast välja.



2. Suruge draivi esipaneel ettevaatlikult alla ja lükake salv täielikult välja. Toimige ettevaatlikult, et vältida kontakti CD draivi läätsede ja teiste mehhanismidega. Ummistuste vältimiseks veenduge, et salve liikumisteel ei ole takistusi.

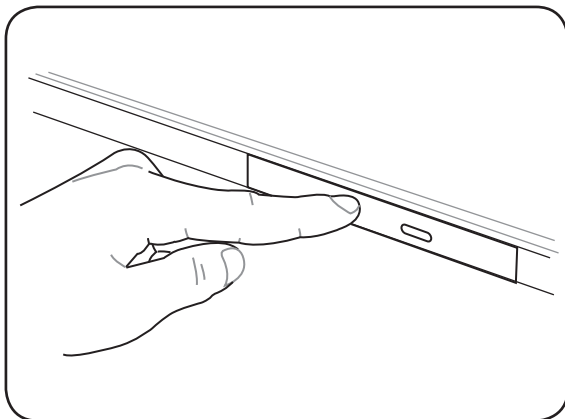


3. Hoidke ketast servadest, prinditud pool pealmisena. Suruge ketast mõlemast servast allapoole, kuni see klõpsatusega südamikule kinnitub. **Pärast ketta paigale sobitamist peab südamik jääma ketta tasapinnast kõrgemale.**



Pange ketas täielikult keskmisse pesasse, et vältida selle kriimustamist.

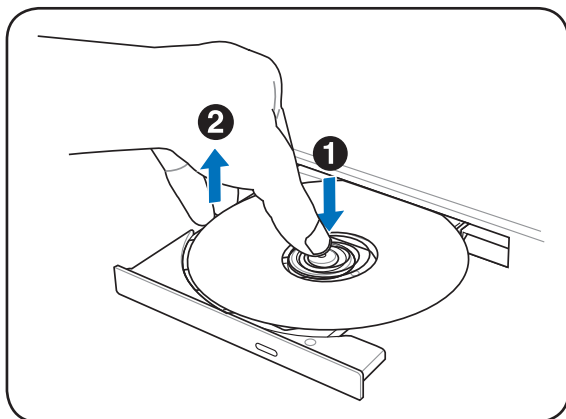
4. Lükake salv aeglaselt sisse. Kettaseade alustab ketta sisukorra lugemist. Kui kettaseade peatub, on ketas kasutamiseks valmis.



Kui andmeid loetakse, on normaalne, et kostab optilise ketta ajami pöörlemine ja vibreerimine. Vibratsiooni vähendamiseks kasutage notebook-arvutit ühetasasel pinnal ja vältige siltide lisamist optilisele kettale.

Optilise ketta eemaldamine

Väljutage salv ja painutage ketta serva kergelt ülespoole, et eemaldada ketas südamikult.

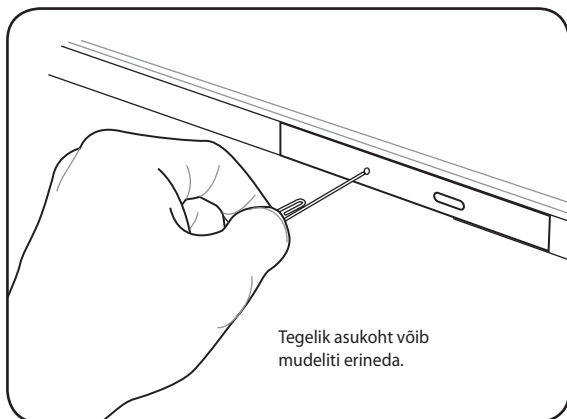


Hädaväljastus

Hädaväljastuse nupp asub optilisel kettaseadmel leiduv asuavauses ja seda kasutatakse optilise kettaseadme salve väljutamiseks juhul, kui elektrooniline väljastussüsteem ei tööta. Ärge kasutage hädaväljastust elektroonilise väljastuse asemel.



Veenduge, et te ei kahjusta mingil viisil kõrvalasuvat olekuindikaatorit.



Audio-/videofailide esitamine, kasutades optilist kettaseadet

Optilised kettaseadmed pakuvad meediumit andmefailidele kasutamiseks ja digifailide (nagu nt audioklippide ja videode) esitamiseks. Uuemate kettavormingute toetamiseks (nagu nt DVD-d ja Blu-ray kettad) vajate te spetsiifilist tüüpi optilist kettaseadet.

Sõltuvalt optilisest kettaseadmest ja installitud tarkvarast on võimalik, et teil palutakse audio-/videofailide avamiseks kasutada kindlat meediumipleierit. Kui fail on avatud, saate te reguleerida helitugevuse sätteid, kasutades notebook-arvuti kiirklahve või kõlari ikooni süsteemisalves.

Mälukaardi lugeja

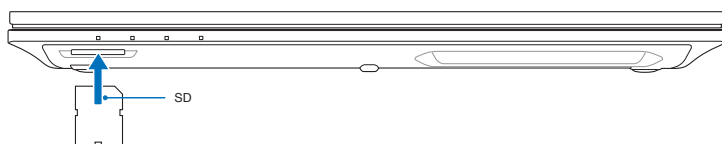
Notebook-arvutil on üks sisseehitatud mälukaardilugeja pesa, mis toetab SD kaardi vorminguid ja kasutab sisemist suure ribalaiusega PCI siini.



Mälukaart tuleb osta eraldi.



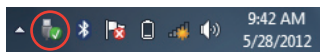
Mälukaardi ühilduvus varieerub notebook-arvuti mudelite lõikes ja sõltub kaardi spetsifikatsioonidest. Mälukaardi spetsifikatsioone täiendatakse pidevalt, mistõttu võidakse neid etteteatamata muuta.



Ärge kunagi eemaldage kaarti kohe pärast andmete lugemist, kopeerimist, vormindamist või kustutamist, et vältida andmete kaotsiminekut.



Andmete kaotsimineku vältimiseks kasutage enne välmälukaardi eemaldamist funktsiooni "**Safely Remove Hardware and Eject Media**" tegumiribal.



Võrguühendus

Notebook-arvuti võimaldab teil ühenduda Interneti ja teiste võrkudega, kasutades järgmisi traadiga ja traadita võrguühendusi.

Traadiga võrguühendused

See notebook-arvuti toetab traadiga võrguühendusi, kasutades Fast/Gigabit Ethernet (1000 BASE-TX) ja Twisted Pair Ethernet tehnoloogiaid.

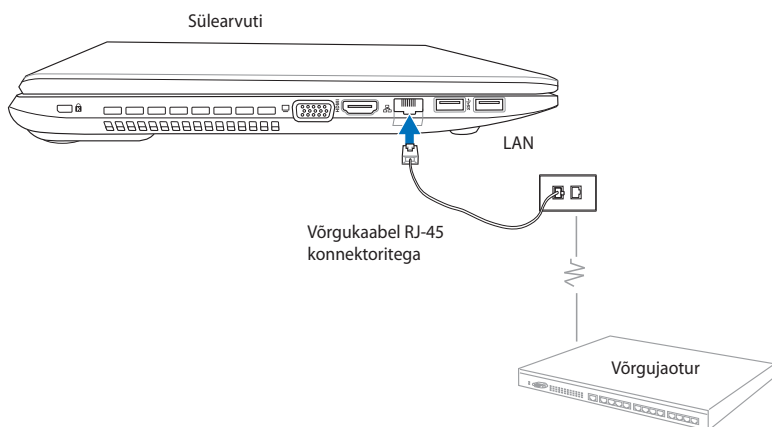
Standardi Fast Ethernet (1000 BASE-TX) või Gigabit Ethernet kasutamisel peab võrgukaabel olema 5. kategooria keerdpaarjuhe või parem. Kui kavatsete kasutada liidest kiirusel 100/1000Mbps, peab see olema ühendatud 100 BASE-TX / 1000 BASE-T jaoturiga.

Tehnoloogia Twisted Pair Ethernet (10Base-T) puhul kasutage kategooria 3, 4 või 5 keerdpaarjuhet. Notebook-arvuti toetab 10/100 Mbps täisdupleksrežiimi, kuid selleks on vajalik ühendus võrgujaoturiga, millel on "dupleks" lubatud. Tarkvara kasutab vaikumisi kõige kiiremat seadistust ja seega pole kasutaja sekkumine vajalik.

Keerpaarjuhtme kasutamine

Kaablit, mida kasutatakse Ethernet kaardi ühendamiseks hostiga (üldiselt jaotur või lüliti), nimetatakse keerpaar Ethernet otsekaabliks (TPE). Otste pistikuid nimetatakse RJ-45 pistikuteks ja need ei ühildu RJ-111 telefonipistikutega. Ühendades vahepealse jaoturiga omavahel kahte arvutit, on vaja LAN keerpaar ristkaablit (Fast-Ethernet mudel).

Järgnevatel illustatsioonidel on näidatud, kuidas ühendada notebook-arvuti kohtvõrku (LAN).



Traadita võrgühendused

Traadita LAN (WLAN)

Selle notebook-arvuti sisseehitatud traadita kohtvõrk (WLAN) on kompaktne ja mugav Etherneti adapter, mis kasutab standardit IEEE 802.11. See on suuteline toetama suurt andmesidekiirust, kasutades tehnoloogiaid Sequence Spread Spectrum (DSSS) ja Orthogonal Frequency Division Multiplexing (OFDM) sagedustel 2,4GHz/5GHz.

Sisseehitatud WLAN on tahapoole ühilduv varasemate IEEE 802.11 standarditega. Traadita side piisava turvalisuse tagamiseks on fakultatiivne sisseehitatud kohtvõrk (LAN) varustatud 64-bit/128-bit Wired Equivalent Privacy (WEP) krüpteerimisvõtmega ja Wi-Fi Protected Access (WPA) funktsioonidega.




Turvalisuse kaalutlustel ÄRGE ühendage sülearvutit kaitsmata võrku, vastasel juhul on võimalik, et krüpteerimata andmed on teistele nähtavad.

WLAN võrgühenduse kasutamine

1. Lülitage funktsioon Traadita sisse (ON), tehes ühte järgmistest:

- a. Vajutage fn + $WLAN$, kuni kuvatakse traadita LAN-i ja bluetoothi ikoon (teatud mudelitel). Klõpsake ikooni WLAN, et aktiveerida funktsioon WLAN.

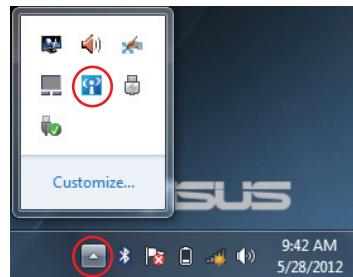
- b. Topeltklõpsake ikooni  Traadita konsool Windows[®]i olekualas ja valige ikoon WLAN.




Ikoon WLAN



Ikoon Bluetooth




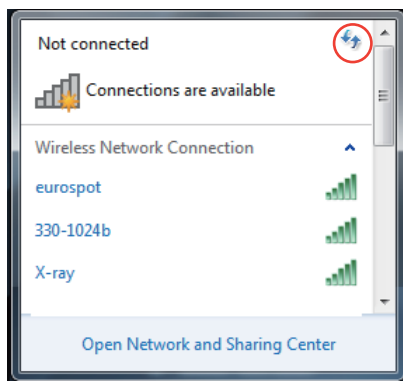
2. Topeltklõpsake traadita võrgu ikooni  Windows®-i olekualas.




3. Valige loendist traadita pääsupunkt, millega soovite ühendust luua, ning klõpsake käsku **Connect (Loo ühendus)**.



Ku te ei leia soovitud pääsupunkti, siis klõpsake ikooni **Värskenda**  ülemises parempoolses nurgas, et värskendada ja uuesti loendist otsida.



4. Ühendamisel võib osutada vajalikuks parooli sisestamine.
5. Kui ühendus on loodud, kuvatakse see loendis ja te näete Windows®-i olekualas traadita võrgu ikooni .

Režiimi Ad-hoc ja režiimi Infrastructure (Infrastruktuur) kasutamine

Selle notebook-arvuti sisseehitatud WLAN on ka klientadapter, mis võimaldab võrguga ühendumisel kasutada režiime **Ad-hoc** ja **Infrastructure (Infrastruktuur)**.



Nende režiimide kasutamiseks peavad kõigis seadmetes olema installitud 802.11 traadita LAN adapterid.




Enne režiimi Ad-hoc ja režiimi Infrastruktuur kasutamist lülitage notebook-arvutil sisse WLAN funktsioon.

Režiim Ad-hoc

Režiim Ad-hoc võimaldab notebook-arvutil ühenduda teise notebook-arvutiga või lauarvutiga ilma pääsupunkti häälestamise vajaduseta. See režiim võimaldab jagada faile ja Interneti-ühendust 10 meetri ulatuses.


Režiimi Ad-hoc kasutamiseks.

1. Klõpsake traadita võrgu ikooni  Windows®-i olekualas, seejärel klõpsake käsku **Open Network Sharing Center (Ava Võrgu- ja ühiskasutuskeskus)**.
2. Dialoogiboksis **Network and Sharing Center (Võrgu- ja ühiskasutuskeskus)** klõpsake käsku **Set up a new connection or network (Häälesta uus ühendus või võrk)**.
3. Valige määrang **Setup a wireless ad hoc (computer-to-computer) network (Häälesta traadita ad hoc (arvutilt arvutile) võrk)**, seejärel klõpsake ikooni **Next (Edasi)**.
4. Häälestusprotsessi lõpuleviimiseks järgige ekraanijuhiseid.

Infrastruktuuri režiim

Infrastruktuuri režiim võimaldab sülearvutil ja teistel traadita seadmetel liituda pääsupukti (AP) (müüakse eraldi) poolt loodud traadita võrguga, mis tagab keskse lingi traadita klientidele teineteisega või traadita võrgus suhtlemiseks.

Režiimi Infrastruktuur kasutamiseks:

1. Klõpsake traadita võrgu ikooni  Windows®i olekualas, seejärel klõpsake käsku **Open Network Sharing Center (Ava Võrgu- ja ühiskasutuskeskus)**.
2. Dialoogiboksis **Network and Sharing Center (Võrgu- ja ühiskasutuskeskus)** klõpsake käsku **Set up a new connection or network (Häälesta uus ühendus või võrk)**.
3. Valige suvand **Set Up a Network (Häälesta võrk)**, seejärel klõpsake ikooni **Next (Edasi)**.
4. Häälestusprotsessi lõpuleviimiseks järgige ekraanijuhiseid.

Bluetooth traadita ühendus (teatud mudelitel)

Bluetooth võimaldab teil kasutada teisi seadmeid nagu nt notebook- arvuteid, lauarvuteid, tahvelarvuteid ja mobiiltelefone, mis on Bluetooth-ühilduvad. Te saate lihtsustada failide edastamist, kasutada mobiiltelefone Wi-Fi levialana Interneti-ühenduse jaoks ja jagada Interneti- või võrguühendusi teiste seadmetega, mis kasutavad Bluetooth-ühendust.

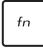



Kui teie sülearvutil Bluetooth puudub, siis peate ühendama USB või ExpressCard Bluetooth mooduli, et Bluetoothi kasutada.

Bluetooth-ühenduse kasutamine

Kasutage järgmisi samme enamike Bluetooth-seadmete lisamiseks ja andmeedastuse jaoks paaritud ühenduse loomiseks:

1. Lülitage funktsioon Traadita sisse (ON), tehes ühte järgmistest:


- a. Vajutage  + ,
kuni kuvatakse traadita LAN-i ja bluetoothi ikoon (teatud mudelitel). Klõpsake ikooni WLAN, et aktiveerida funktsioon WLAN.

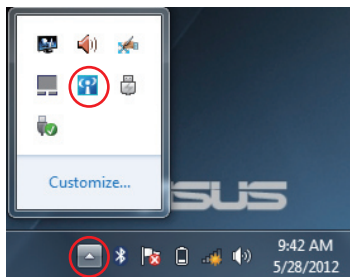



Ikoon WLAN

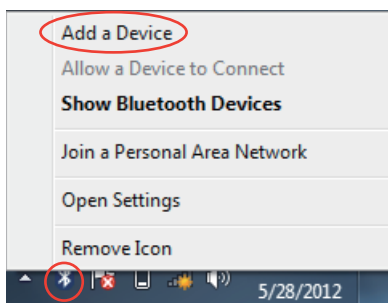


Ikoon Bluetooth

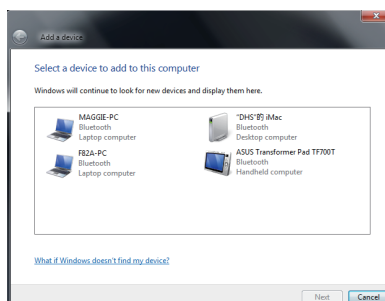
- b. Topeltklõpsake ikooni  Traadita konsool Windows®i olekuallas ja valige ikoon WLAN.



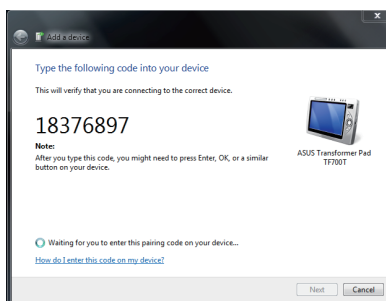
2. Paremklõpsake ikooni Bluetooth  Windows®-i olekualas, seejärel valige käsk **Add a device** (**Lisa seade**).



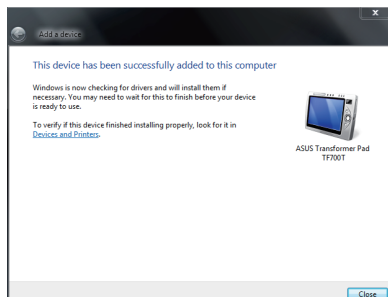
3. Valige loendist Bluetoothiga seade ja klõpsake nupp **Next** (**Edasi**).



4. Sisestage oma seadmesse Bluetoothi turvakood ja alustage paaritamist.



5. Klõpsake käsku **Close** (**Sule**), et seadme lisamine lõpule viia.



USB Charger+

Funktsioon USB Charger+ võimaldab kiirelt laadida mobiilseadmeid ASUS notebook-arvuti USB laadimisporti kaudu.



Kui ühendatud seade kuumeneb üle, siis eemaldage see viivitamatult.



Funktsioon USB Charger+ on saadaval USB 3.0 laadimisportis.

Kiire sisselülitus

Notebook-arvuti funktsioon Kiire sisselülitus on vaikimisi lubatud ja võimaldab lülitada notebook-arvuti režiimi Sügav uinak (Deep S3), et säästa akutoidet. See näitab ka, kui kaua saab notebook-arvuti töötada ooterežiimis, kasutades järgmist kahte akutoite säästmise režiimi: **Režiim Jõudlus** ja **režiim Akutoite säästmine**



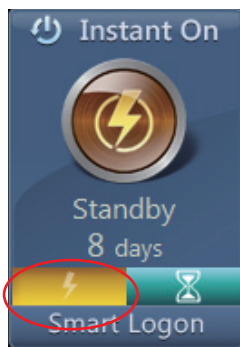
Deep S3 on tehnoloogia, mis võimaldab täiendavalt säästa akutoidet ajal, mil ASUS notebook-arvuti on uinakurežiimis.



Ooteaeg varieerub sõltuvalt notebook-arvuti aku järelejäänud jõudlusest, arvuti mudelist, konfiguratsioonist ja töötingimustest.

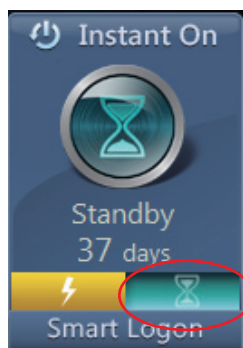
Režiim Jõudlus

Režiim Jõudlus on teie notebook-arvutis vaikimisi lubatud. See võimaldab süsteemil naasta kahe sekundiga oma viimatisse tööolekusse, isegi siis, kui notebook-arvuti on sisenenud režiimi Sügav uinak.



režiim Akutoite säästmine

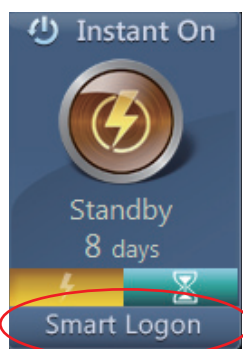
Akusäästurežiim pikendab ooteaega, võimaldades akul kesta kuni kolmkümmend (30) päeva või rohkem. Kui lubate selle funktsiooni, võib süsteem naasta seitsme sekundiga oma viimatisse tööolekusse, neli tundi pärast seda, kui notebook-arvuti on lülitunud režiimi Sügav uinak.



Funktsiooni Kiire sisselülitus alamfunktsiooni Nutikas sisselogimine kasutamine

Funktsioon Nutikas sisselogimine võimaldab teil kasutada näotuvastust, et logida kiirelt sisse ilma kasutajanime ja parooli sisestamata.

Selle funktsiooni aktiveerimiseks klõpsake ikooni **Smart Logon (Nutikas sisselogimine)** ning järgige ekraanijuhiseid.



L
Lisa

Valikulised tarvikud

Soovi korral tarnitakse sülearvuti koos valikulise lisavarustusega.

USB jaotur (valikuline)

Valikulise USB jaoturi ühendamine suurendab USB portide jõudlust ja võimaldab kiirelt paljusid USB välisseadmeid ühe kaabli abil ühendada või lahti ühendada.

USB väikmäluketas

USB väikmäluketas on valikuline seade, mis tagab kuni mitmesaja megabaidi ulatuses salvestusruumi, kõrgema andmeedastuskiiruse ja suurema vastupidavuse. Selle operatsioonisüsteemi kasutamisel ei ole draivereid vaja.

USB flopikestaseade

Valikuline USB flopikest töötab standardse 1.44MB (või 720KB) 3.5-tollise flopikestaga.



Andmete kaotamise vältimiseks kasutage enne USB flopikesti eemaldamist Windowsis funktsiooni "Safely Remove Hardware" (Tarkvara turvaline eemaldamine) tegumiribal. Kahjustuste vältimiseks väljutage flopikest enne sülearvuti transportimist.

Valikulised lisaseadmed

Soovi korral on kolmandatelt osapooltelt võimalik osta järgmisi lisaseadmeid.

USB klaviatuur ja hiir

Välise USB klaviatuuri ühendamine teeb andmete sisestamise mugavamaks. Välise USB hiire ühendamine teeb Windowsis navigeerimise mugavamaks. Nii väline USB klaviatuur kui ka hiir töötavad samaaegselt sülearvuti sisseehitatud klaviatuuriga ja puuteplaadiga.

Printeri ühendamine

Igas USB pordis või USB jaoturis võib samaaegselt kasutada ühte või mitut USB printerit.

Operatsioonisüsteem ja tarkvara

Võimalik, et sellesse sülearvutisse on eel-installitud või saab eel-installida (olenevalt piirkonnast) **Microsoft Windowsi** operatsioonisüsteemi. Valikud ja keeled erinevad piirkonniti. Võimalik, et riistvara- ja tarkvaratõe tase võib olla erinev, olenevalt installitud operatsioonisüsteemist. Teiste operatsioonisüsteemide stabiilsus ja ühilduvus ei ole garanteeritud.

Tugitarkvara

Selle sülearvutiga kaasneb tugitarkvara sisaldav ketas, millel on BIOS, draiverid ja rakendused riistavarafunktsioonide lubamiseks, funktsionaalsuse laiendamiseks, sülearvuti haldamise lihtsustamiseks või algsest operatsioonisüsteemist suurema funktsionaalsuse saavutamiseks. Kui peate tugitarkvara sisaldava ketta välja vahetama, siis võtke ühendust edasimüüjaga, et laadida veebi kaudu alla vajalikud tarkvaradraiverid ja -utiliidid.

Tugitarkvaraga ketas sisaldab draivereid, utiliite ja tarkvara kõigi populaarsete, operatsioonisüsteemide jaoks, kaasa arvatud need, mis on eelinstallitud. Tugitarkvaraga ketas ei sisalda operatsioonisüsteemi ennast. Tugitarkvaraga ketas on vajalik isegi siis, kui sülearvuti tarniti eel-konfigureerituna, et pakkuda täiendavat tarkvara, mis tehase eel-installis puudus.

Taasteketas on valikuline ja sisaldab tehases algsest kõvakettale installitud operatsioonisüsteemi tõmmist. Taastesektsioon tagab ulatusliku taastelahenduse, mis taastab kiiresti teie sülearvuti operatsioonisüsteemi algse tööoleku, kui teie sülearvuti kõvakettaseade on heas töökorras. Kui vajate sellist lahendust, siis võtke ühendust edasimüüjaga.



On võimalik, et mõned sülearvuti komponendid ja funktsioonid ei toimi enne seadme draiverite ja utiliidide installimist.

Tõrkeotsing

Selles jaotises käsitletakse mõningaid enamlevinud probleeme ja nende võimalikke lahendusi notebook-arvuti jaoks.

Optiline kettaseade ei suuda ketastelt lugeda ega nendele kirjutada.

- Värskendage BIOS uusima versioonini ja proovige uuesti.
- Kui BIOS-i värskendamine ei aita, siis kasutage parema kvaliteediga kettaid ja proovige uuesti.
- Kui probleem püsib, siis võtke ühendust kohaliku teeninduskeskusega ja paluge abi tehnikult.

Süsteem ei ärka uinaku- või talveune režiimist.

- Eemaldage täiendatud komponendid (RAM, HDD, WLAN, BT), kui need installiti pärast sülearvuti ostmist.
- Kui viga pole selles, proovige teha **süsteemitaastet (MS System Restore)** varasemale kuupäevale.
- Kui probleem püsib, siis proovige taastada süsteemi taastesektsioonilt või DVD-lt.



Enne taastamist peate varundama kõik oma andmed teises asukohas.

- Kui probleem püsib, siis võtke ühendust kohaliku teeninduskeskusega ja paluge abi tehnikult.

Funktsioon Kiirklahv on keelatud.

Reinstallige draiveri CD-lt draiver "ATK0100" või laadige see alla ASUS veebisaidilt.

Sisseehitatud kaamera ei toimi korralikult.

- Kontrollige "Seadmehaldur".
- Proovige uuesti installida veebikaamera draiver.

- Kui probleem püsib, siis värskendage BIOS uusima versioonini ja proovige uuesti.
- Kui probleem püsib, siis võtke ühendust kohaliku teeninduskeskusega ja paluge abi tehnikult.

Akupaki kasutamine

- Registreerige notebook-arvuti ühe-aastase garantiiteenuse saamiseks, kasutades järgmist veebisaiti:
<http://vip.asus.com/login.aspx>
- ÄRGE eemaldage akut, kui kasutate sülearvuti vahelduvvoolu adapteriga, et vältida toitekatkestusest tingitud kahjustusi. ASUS akuplokk on ülelaadimise vältimiseks varustatud kaitseskeemiga, seetõttu ei kujuta akuploki sülearvutisse jätmine mingit ohtu.

Ma ei saa sülearvutit SISSE lülitada.

- Kontrollige toitekaabli ühendusi.
- Kontrollige, kas akupakk on korralikult joondatud akusahtli salkudega ja istub kindlalt pesas.
- Kui notebook-arvuti ei võimalda juurdepääsu BIOS-ile (mis ilmub ASUS'e logona) või operatsioonisüsteemile, võib probleem peituda notebook-arvuti kõvakettas. Võtke abi saamiseks ühendust kohaliku ASUS'e teeninduskeskusega.
- Kui notebook-arvuti ei võimalda juurdepääsu BIOS-ile (mis ilmub ASUS'e logona) või operatsioonisüsteemile, võib probleem peituda notebook-arvuti kõvakettas. Võtke abi saamiseks ühendust kohaliku ASUS'e teeninduskeskusega.

Miks on jahutusventilaator alati SEES ja temperatuur kõrge?

- Veenduge, et VENTILAATOR töötab, kui CPU temperatuur on kõrge ja kontrollige õhuvoo olemasolu peamistes ventilatsioonivades.

- Süsteemi koormuse vähendamiseks sulgege mõned töötavad rakendused.
- Kontrollige süsteemi viiruste suhtes.
- Proovige süsteem taastada, kasutades süsteemi taasteseksiooni või taaste-DVD-d.



Enne taastamist peate varundama kõik oma andmed teises asukohas.



Installige viirusetõrjetarkvara, et kaitsta süsteemi viiruste eest.

Kui lülitan notebook-arvuti sisse, kuvatakse järgmine teade: “Open policy file error” (Tõrge poliitikafaili avamisel).

Installige uuesti viimane “Power4 Gear” utiliit, mille saate alla laadida ASUS'e veebisaidilt.

Sinine ekraan valge tekstiga ilmub pärast süsteemi alglaadimist.

- Eemaldage lisamälu. Kui lisamälu installiti pärast ostu sooritamist, siis lülitage arvuti VÄLJA, eemaldage lisamälu ja lülitage sülearvuti SISSE, et kontrollida, kas probleem on tingitud mitteühilduvast mälust.
- Eemaldage tarkvararakendused. Kui olete hiljuti installinud tarkvararakendusi, siis on võimalik, et need ei ühildu süsteemiga. Proovige desinstallida need turvarežiimis Windows Safe Mode.
- Kontrollige süsteemi viiruste suhtes.
- Värskendage BIOS uusima versioonini, kasutades utiliiti Easy Flash (Windows) või AFLASH (DOS). Need utiliidid ja BIOS failid saab alla laadida ASUS veebisaidilt.



Veenduge, et sülearvuti ei jää bios flashing-protsessi ajal toiteta.

- Proovige süsteem taastada, kasutades süsteemi taastesektsiooni või taaste-DVD-d.



Enne taastamisprotsessi peate varundama kõik oma andmed teise asukohta.



Installige viirusetõrjetarkvara, et kaitsta süsteemi viiruste eest.



Veenduge, et installite esmalt draiverid "Intel INF Update" ja "ATKACPI", et riistvara tuvastamine oleks võimalik.

- Kui probleem püsib, siis võtke abi saamiseks ühendust ASUS'e teeninduskeskusega.

Notebook-arvuti taastesuvandid

Recovery Partition (Taastesektsiooni) või **DVD Recovery (Taaste-DVD)** kasutamine (teatud mudelitel) võimaldab teil kõvaketta ümber vormindada ja taastada ASUS notebook-arvuti tehase vaikeseaded. Need taastesuvandid võimaldavad ka notebook-arvuti vaikesätteid uuesti kasutusele võtta, et teha vajalikke muudatusi.



Enne süsteemi taastamist notebook-arvutis varundage kõik andmed.



Võimalik, et pärast taasteprotsessi lõpuleviimist peate mõned tarkvaravärskendused uuesti installima. Samuti võidakse teilt nõuda uue litsentsi ostmist tarkvara reaktiveerimiseks.



Taasteprotsessi vältel ärge notebook-arvutit taaskäivitage.

Recovery Partition (Taastesektsiooni) kasutamine

Recovery Partition (Taastesektsiooni) on notebook-arvuti kõvakettal reserveeritud ruum, kus saab taastada operatsioonisüsteemi, draiverite ja utiliitide tehase vaikeseaded. Selle funktsiooni kasutamiseks:

1. Vajutage klahvi [F9] alglaadimise ajal.
2. Utiliidis Windows Boot Manager (Windowsi taaskäivituse haldur) laadib süsteem automaatselt taastatavad failid. Te saate kasutada ka üles-/allanoole klahve, et valida määrang **Windows 7** või **Windows Setup [EMS Enabled] (Windowsi häälestus [EMS lubatud])**, seejärel vajutage klahvi [Enter].
3. Lugege teavet ekraanil **ASUS Preload Wizard** (ASUS eellaadimise viisard) ja klõpsake nuppu **Next** (Edasi).
4. Valige järgmiste taastesuvandite seast:

Taastage Windows ainult esimesse kettasektsiooni.

See valik kustutab ainult esimese kettasektsiooni, võimaldades säilitada teised kettasektsioonid ja luua süsteemi jaoks uue kettasektsiooni draivina "C".

Taastage Windows kõvakettale.

See valik kustutab kõvakettalt kõik kettasektsioonid ja loob süsteemi jaoks uue kettasektsiooni draivina "C".

Taastage Windows kõvakettale kahe kettasektsiooniga.

See valik kustutab kõvakettalt kõik kettasektsioonid ja loob kaks uut kettasektsiooni "C" (40%) ja "D" (60%).

5. Taasteprotsessi lõpuleviimiseks järgige ekraanijuhiseid.



Recovery Partition (Taastesektsiooni) luuakse tehases ja selle kustutamise korral ei saa taasteprotsessi läbi viia. Kui teil on taasteprotsessi läbiviimisega probleeme, siis viige notebook-arvuti volitatud ASUS'e teeninduskeskusse.



Värskendatud draiverid ja utiliidid on saadaval ASUS veebisaidil www.asus.com.

DVD Recovery (Taaste-DVD) kasutamine (teatud mudelitel)

AI Recovery (AI taaste)

AI Recovery (AI taaste) on DVD-lt taastamise protsess, mis võimaldab varundada faile ja luua automaatselt taastekettaid notebook-arvutist.



Taasteprotsessi vältel ärge notebook-arvutit taaskäivitage.

Utiliidi AI Recovery Burner kasutamiseks:

1. Klõpsake ikooni **ASUS** töölaual, seejärel valige **Backup and Restore (Varundus ja taastamine) > AI Recovery Burner**.
2. Valige üks järgmistest utiliidi AI Recovery suvanditest:
 - **Taasta DVD/BD-le.**
Kui valite selle suvandi, siis sisestage optilisse kettaseadmesse tühi kirjutatav DVD/BD ja klõpsake ikooni **Backup (Varundus)**.

Taaste-DVD kasutamine:

1. Sisestage optilisse draivi taaste-DVD. Notebook PC peab olema SISSE lülitatud.
2. Taaskäivitage Notebook PC , vajutage alglaadimisel klahvi [Esc], valige optiline draiv (tähistus võib olla "CD/DVD") ja vajutage klahvi [Enter], et alglaadida taaste-DVD-lt.
3. Valige määrang **OK**, et alustada tömmise taastamist.
4. Klõpsake nuppu **OK**, et kinnitada süsteemi taastet.



Taastamine kirjutab kõvaketta üle. Veenduge enne süsteemitaastet, et olulised andmed on varundatud.

5. Taasteprotsessi lõpuleviimiseks järgige ekraanijuhiseid.



Ärge eemaldage taasteketast (kui ei seda ei paluta teha) taasteprotsessi ajal, vastasel juhul muutuvad kettasektsioonid kasutamiskõlbmatuteks.



Enne süsteemitaaste teostamist veenduge, et Notebook PC toiteadapter on ühendatud. Ebastabiilne toide võib põhjustada taastamise ebaõnnestumise.



Värskendatud draiverid ja utiliidid on saadaval ASUS veebisaidil www.asus.com.

DVD-ROM ajami informatsioon (teatud mudelitel)

DVD-ROM kettaseade võimaldab teil vaadata ja luua oma CD-sid ja DVD-sid. Te võite osta fakultatiivse DVD vaaturi tarkvara DVD-de pealkirjade kuvamiseks.

Regionaalne teave taasesituse kohta

DVD filmide taasesitus hõlmab MPEG2 video ja AC3 digitaalaudio dekodeerimist ning CSS sisu dekrüpteerimist. CSS (tuntud ka kooiakaitse) on sisukaitse süsteem, mida kasutab filmitööstus filmide kaitsmiseks lubamatu kopeerimise eest.

CSS reegleid on palju, kuid kõige olulisemad neist hõlmavad regionaalse sisu esitamiskiirangud. Toetamiseks geograafiliselt piiratud filmiväljalaskeid, on DVD videod välja antud spetsiifilistele geograafilistele regioonidele, nagu on märgitud järgnevas regioonidefinitsoonides. Kooiakaitse seadused nõuavad, et kõik DVD filmid oleksid ette nähtud teatud regioonile (tavaliselt sellele, kus seda müüakse). Olgugi, et DVD filmi võib välja anda mitmete regioonidele, nõuab CSS reeglistik, et kõik süsteemid, mis suudavad esitada CSS krüpteeringuga sisu, esitavad sisu ainult ühes regioonis.



Regiooni seadistusi saab tarkvara kasutades muuta kuni viis korda. Seejärel suudab seade esitada vaid viimasena valitud regiooni DVD-d. Regioonikoodi hilisem muutmine nõuab tehase seadistuse muutmist, mida garantii ei kata. Kui soovitakse seadistuse lähtestamist, peab kasutaja katma saatmise ja lähtestamise kulud.

Regioonide informatsioon

Regioon 1

Kanada, USA, USA territooriumid

Regioon 2

Tšehhi, Egiptus, Soome, Prantsusmaa, Saksamaa, Pärsia lahe riigid, Ungari, Island, Iraan, Iraak, Iirimaa, Itaalia, Jaapan, Madalmaad, Norra, Poola, Portugal, Saudi Araabia, Šotimaa, Lõuna-Aafrika, Hispaania, Rootsi, Šveits, Süüria, Türgi, Ühendkuningriik, Kreeka, endised Jugoslaavia Vabariigid, Slovakkia

Regioon 3

Birma, Indoneesia, Lõuna-Korea, Malaisia, Filipiinid, Singapur, Taiwan, Tai, Vietnam

Regioon 4

Austraalia, Kariibi meri (v.a. USA territooriumid), Kesk-Ameerika, Uus-Meremaa, Vaikse ookeani saared, Lõuna-Ameerika

Regioon 5

SRÜ, India, Pakistan, ülejäänud Aafrika, Venemaa, Põhja-Korea

Regioon 6

Hiina

Blu-ray ROM ajami teave (teatud mudelitel)

Blu-ray ROM kettaseade võimaldab vaadata kõrglahutusega (HD) videoid ja teiste failivormingutega kettaid nagu nt DVD-sid ja CD-sid.

Regioonide informatsioon

Regioon A

Põhja-; Kesk- ja Lõuna-Ameerika riigid ja nende territooriumid; Taiwan, Hongkong, Macao, Jaapan, Korea (Lõuna- ja Põhja-), Kagu-Aasia riigid ja nende territooriumid.

Regioon B

Euroopa, Aafrika ja Edela-Aasia riigid ja nende territooriumid, Austraalia ja Uus-Meremaa.

Regioon C

Kesk- ja Lõuna-Aasia, Ida-Euroopa riigid ja nende territooriumid, Hiina ja Mongoolia.



Üksikasju vt Blu-ray Disc'i veebisaidilt aadressil www.blu-raydisc.com/en/Technical/FAQs/Blu-rayDiscforVideo.aspx.

Sisemise modemi vastavus

Sisemise modemiga Notebook PC vastab JATE (Jaapan) ja FCC (USA, Kanada, Korea, Taiwan) nõuetele ning CTR21 normile. Sisemine modem on vastavalt Nõukogu otsusele 98/482/EÜ heaks kiidetud üle-Euroopalise ühe terminaliga ühenduse loomiseks üldkasutatava kommuteeritava telefonivõrguga (ÜKTV). Ent erinevates riikides pakutavate fikstelefonivõrkude erinevuste tõttu ei taga heakskiit iseenesest tingimusteta toimivust igas ÜKTV lõpp-punktis. Probleemide korral võtke kõigepealt ühendust seadmete müüjaga.

Ülevaade

4. augustil 1998 avaldati Euroopa Ühenduse Teatajas Euroopa Nõukogu otsus normatiivi CTR21 kohta. CTR21 kehtib kõigile kõnevälilistele DTMF-valimisega lõppseadmetele, mis tuleb ühendada analoog-ÜKTVsse (üldkasutatav kommuteeritav telefonivõrk).

CTR 21 (üldine tehniline standard) üldkasutatava kommuteeritava analoogtelefonivõrguga ühendatavate lõppseadmete (välja arvatud põhjendatud juhtudel kõneteenust toetavad lõppseadmed) ühendamise nõuete tehnilise normi kohta, mille puhul võimalik võrguadresseerimine toimub toonvalimisega.

Võrguga ühilduvuse deklaratsioon

Tootja poolt teavitatud asutustele ja müüjale esitatav deklaratsioon: "Käesolevas deklaratsioonis nimetatakse võrgud, millega ühendatuna seade peab kavakohaselt töötama, ja teavitatud võrgud, mille puhul seadmete koostalitlusvõime võib olla raskendatud."

Võrguga ühilduvuse deklaratsioon

Deklaratsioon, mille tootja esitab kasutajale: "Käesolevas deklaratsioonis nimetatakse võrgud, millega ühendatuna seade peab kavakohaselt töötama, ja teavitatud võrgud, mille puhul seadmete koostalitlusvõime võib olla raskendatud. Tootja lisab ka teatise, milles selgitab, et ühilduvus võrguga sõltub seadmete ja tarkvara häälestusest. Lisaks sellele soovitab tootja kasutajal pöörduda müüja poole, kui seadmeid soovitakse kasutada muus võrgus."

Praeguseks on teavitatud asutus CETECOM välja andnud mitmeid üleeuroopalisi kinnitusi, mis kasutavad standardit CTR 21. Tulemuseks on Euroopa esimesed modemid, mis ei vaja regulatiivseid kinnitusi igas erinevas Euroopa riigis.

Kõnevälise seade

Automaatvastajad ja valjuhääldiga telefonid ning ka modemid, faksimasinad, automaatvalijad ja häiresüsteemid. Seade, mille kõne kvaliteeti otspunktis reguleerivad määrused (nt toruga telefonid ja mõnedes riikides ka juhtmeta telefonid), jäetakse välja.

Antud tabel näitab riike, mis on hetkel CTR21 standardiga seotud.

<u>Country</u>	<u>Applied</u>	<u>More Testing</u>
Austria ¹	Jah	Ei
Belgia	Jah	Ei
Tšehhi Vabariik	Ei	Ei ole kohaldatav
Taani ¹	Jah	Jah
Soome	Jah	Ei
Prantsusmaa	Jah	Ei
Saksamaa	Jah	Ei
Kreeka	Jah	Ei
Ungari	Ei	Ei ole kohaldatav
Island	Jah	Ei
Iirimaa	Jah	Ei
Itaalia	Menetlemisel	Menetlemisel
Israael	Ei	Ei
Lichtenstein	Jah	Ei
Luksemburg	Jah	Ei
Madalmaad ¹	Jah	Jah
Norra	Jah	Ei
Poola	Ei	Ei ole kohaldatav
Portugal	Ei	Ei ole kohaldatav
Hispaania	Ei	Ei ole kohaldatav
Rootsi	Jah	Ei
Šveits	Jah	Ei
Ühendkuningriik	Jah	Ei

Käesolev teave on saadud CETECOMilt ning esitatud ilma vastutust võtmata. Tabelis tehtud uuenduste leidmiseks võite külastada aadressi http://www.cetecom.de/technologies/ctr_21.html.

1 Riiklikud nõuded kehtivad vaid siis, kui seadmed võivad kasutada pulssvalimist (tootjad võivad kasutusjuhendis märkida, et seadmed on mõeldud vaid DTMF-toonvalimise toetamiseks, mille puhul lisatestid võivad osutada üleliigseteks).

Madalmaades tuleb jadaühenduse ja helistaja ID funktsioonide testimiseks teha lisakatseid.

Avaldused ja ohutusandmed

Föderaalse Sidekomisjoni (FCC) avaldus

Käesolev seade vastab FCC reeglite jaotisele 15. Seadme töö peab vastama kahele järgnevale tingimusele:

- Käesolev seade ei tohi põhjustada ohtlikke häireid ning
- Käesolev seade peab vastu võtma kõiki signaale, kaasa arvatud signaale, mis võivad põhjustada soovimatut tööd.

Käesolev seade on testitud ning vastab klass B digitaalseadmetele esitatud nõuetele vastavalt Föderaalse Sidekomisjoni (FCC) 15. jaotise eeskirjadele. Need piirangud on ette nähtud elumajades asuvatele seadmetele piisava kaitse tagamiseks kahjulike häirete eest. Käesolev seade tekitab, kasutab ja võib väljastada raadiosagedusel energiat ning kui seda ei paigaldata ja kasutata vastavalt käesolevale juhendile, võib see põhjustada ohtlikke häireid raadiosides. Samas puudub garantii selle kohta, et häireid ei esine teatud kasutustingimustes. Kui antud seade põhjustab häireid raadio- või televastuvõtus, mida saab kontrollida seadmete sisse- ja väljalülitamise abil, peaks kasutaja proovima häireid kõrvaldada mõne alljärgneva meetme abil:

- Muutke vastuvõtuantenni suunda või asukohta.
- Viige seade ja vastuvõtja teineteisest kaugemale.
- Ühendage seade vastuvõtjast erinevasse vooluvõrku.
- Konsulteerige edasimüüja või kogunud raadio-/teletehnikuga.



Varjestatud toitejuhtme kasutamine on nõutav FCC piirangute järgimiseks ning lähedalasuva raadio ja televiisori vastuvõtuhäirete vältimiseks. Tuleb kasutada ainult seadmega kaasnenud toitejuhet. Kasutage sisend- ja väljundseadmete ühendamiseks antud seadmega ainult varjestatud kaableid. Võtke teadmiseks, et vastavust tagava osapoole poolt kinnitamata muudatuste tegemine võib võtta teilt õiguse seadme kasutamiseks.

(Väljavõte föderaalseaduste koodeksist nr 47, osa 15.193, 1993.
Washington DC: Föderaalregistri büroo, Riiklik arhiivide ja dokumentide administratsioon, USA valitsuse trükikoda.)

FCC hoiatus raadiosagedusega kokkupuute kohta



Igasugused muudatused, mida vastavust tagav osapool selgelt kinnitanud ei ole, võivad võtta kasutajalt õiguse seadet kasutada. "Tootja kinnitab, et antud seade on ette nähtud kasutamiseks üksnes kanalitel 1 kuni 11 Ameerika Ühendriikides reguleeritud konkreetsetel püsivara sagedusel 2,4 GHz."

Käesolev seade vastab kontrollimata keskkonnale sätestatud FCC kiirgusnormidele. Et säilitada raadiosagedusliku kiirgusega seotud FCC vastavusnõuete täitmist, vältige signaali edastamise ajal otsest kontakti saatva antenniga. Lõppkasutajad peavad raadiosagedusliku kiirguse piirnormide järgimiseks lähtuma konkreetsetest juhistest.

Declaration of Conformity (R&TTE direktiiv 1999/5/EÜ)

Järgmised punktid täideti ning neid peeti R&TTE (Radio & Telecommunications Terminal Equipment) direktiivi jaoks olulisteks ja küllaldasteks:

- Olulised nõuded, nagu sätestatud [artiklis 3]
- Tervisekaitse- ja ohutusnõuded, nagu sätestatud [artiklis 3.1a]
- Elektriohutuse testimine vastavalt standardile [EN 60950]
- Kaitsenõuded elektromagnetilisele ühilduvusele [artiklis 3.1b]
- Elektromagnetilise ühilduvuse testimine standardites [EN 301 489-1] & [EN 301 489-17]
- Raadiospektri efektiivne kasutamine, nagu sätestatud [artiklis 3.2]
- Raadiokatsed vastavalt standardile [EN 300 328-2]

CE märgis



CE märgis LAN-ita/Bluetoothita seadmetele

Selle seadme tarnitud versioon vastab EMÜ direktiivide 2004/108/EÜ "Elektromagnetiline ühilduvus" ja 2006/95/EÜ " Madalpinge direktiiv" nõuetele.



CE märgis LAN-iga/Bluetoothiga seadmetele

See seade vastab Euroopa Parlamendi ja nõukogu 9. märtsi 1999. aasta direktiivi 1999/5/EÜ nõuetele raadioseadmete ja telekommunikatsioonivõrgu lõppseadmete ning nende nõuetekohasuse vastastikuse tunnustamise kohta.

IC kiirgusnormide deklaratsioon Kanada jaoks

Käesolev seade vastab kontrollimata keskkonnale sätestatud IC kiirgusnormidele. IC kiirgusnormide järgimiseks vältige signaali edastamise ajal otsest kontakti saatva antenniga. Lõppkasutajad peavad raadiosagedusliku kiirguse piirnormide järgimiseks lähtuma konkreetsetest juhistest.

Seade peab vastama kahele tingimusele:

- Seade ei või tekitada ohtlikke häireid ning
- Seade peab vastu võtma kõik saadud häired, kaasa arvatud häired, mis võivad põhjustada soovimatuid ilminguid seadme töös.

Et vältida raadiohäirete tekitamist litsentseeritud teenusele (nt kaaskanaliga liikuvad satelliitsüsteemid), tuleb seadet kasutada siseruumides ning hoida see maksimaalse varjestuse tagamiseks eemal akendest. Vabas õhus paigaldatav seade (või selle saateantenn) tuleb litsentseerida.

Traadita töökanal erinevatele domeenidele

Põhja-Ameerika	2,412-2,462 GHz	Kanal 01 kuni kanal 11
Jaapan	2,412-2,484 GHz	Kanal 01 kuni kanal 14
Euroopa ETSI	2,412-2,472 GHz	Kanal 01 kuni kanal 13

Prantsusmaa on piiranud traadita sagedusribasid

Prantsusmaal on mõnedes piirkondades piiratud sagedusribad. Halvimal juhul on maksimaalsed lubatud võimsused siseruumides järgmised:

- 10 mW kogu 2,4 GHz ribale (2400 MHz–2483,5 MHz)
- 100 mW sagedustele vahemikus 2446,5 MHz ja 2483,5 MHz



Kanalid 10 kuni 13 (kaasa arvatud) töötavad ribas 2446,6 MHz kuni 2483,5 MHz.

Välistingimustes kasutamiseks on mõned võimalused: Eravalduses või avalik-õiguslike isikute eravalduses toimub kasutamine vastavalt kaitseministeeriumi eelloa protseduurile ning maksimaalne lubatud võimsus on 100 mW sagedusribas 2446,5 - 2483,5 MHz. Riigimaal ei ole seadme välistingimustes kasutamine lubatud.

Allpool esitatud maakondades kogu 2,4 GHz ribalaiuse puhul:

- Maksimaalne lubatud võimsus siseruumides kasutamisel on 100 mW
- Maksimaalne lubatud võimsus välistingimustes on 10 mW

Maakonnad, milles 2400-2483.5 MHz sagedusriba kasutamine on lubatud, kui EIRP on väiksem kui 100 mW siseruumides ja vähem kui 10 mW välistingimustes:

01 Ain	02 Aisne	03 Allier
05 Hautes Alpes	08 Ardennes	09 Ariège
11 Aude	12 Aveyron	16 Charente
24 Dordogne	25 Doubs	26 Drôme
32 Gers	36 Indre	37 Indre et Loire
41 Loir et Cher	45 Loiret	50 Manche
55 Meuse	58 Nièvre	59 Nord

60 Oise	61 Orne
63 Puy du Dôme	64 Pyrénées Atlantique
66 Pyrénées Orientales	67 Bas Rhin
68 Haut Rhin	70 Haute Saône
71 Saône et Loire	75 Paris
82 Tarn et Garonne	84 Vaucluse
88 Vosges	89 Yonne
90 Territoire de Belfort	94 Val de Marne

Aja jooksul nõue tõenäoliselt muutub, võimaldades teil Prantsusmaal kasutada traadita LAN-i kaarti ka teistes piirkondades. Palun vaadake uusimat teavet ART'i kodulehelt (www.arcep.fr).



Teie WLAN kaart edastab vähem kui 100 mW, ent rohkem kui 10 mW.

UL ohutusteave

Nõutud UL 1459 jaoks, mis katab telekommunikatsiooniseadmeid (telefon), mis on mõeldud elektriliseks ühendamiseks telekommunikatsioonivõrku, mille maandatav tööpinge ei ületa 200 V tipus, 300 V tipust tippu ja 105 V rms, ning mis paigaldatakse ja mida kasutatakse vastavalt riiklikule elektrikoodeksile (NFPA 70).

Sülearvuti modemit kasutades tuleb alati järgida järgmisi ohutusnõudeid, et vähendada tule- ja elektrilöögi ohtu ning kehalisi vigastusi:

- Ärge kasutage sülearvutit vee lähedal, näiteks vanni, pesukausi, kraanikausi või pesuvanni lähedal ega märjas keldris ega basseini lähedal.
- Ärge kasutage sülearvutit magnetorni ajal. Välg põhjustab elektrilöögiõhu.
- Ärge kasutage sülearvutit gaasilekke lähedal.

Nõutav UL 1642-le, mis hõlmab primaarseid (mittelaetavad) ja sekundaarseid (laetavad) liitiumakusid, mida kasutatakse toodetes toiteallikana. Need akud sisaldavad metallilist liitiumi või liitiumisulamit või liitiumiooni ning võivad koosneda ühest elektrokeemilisest elemendist või kahest või rohkemast elemendist, mis on ühendatud jadana, paralleelselt või mõlemal viisil, konverteerides keemilist energiat elektrienergiaks pöördumatu või ümberpööratava keemilise protsessi abil.

- Ärge visake sülearvuti akusid tulle, kuna need võivad plahvatada. Kontrollige kohalikest seadustest võimalikke kõrvaldamisjuhiseid, et vähendada tulekahju või plahvatusega põhjustatavat vigastusohtu.
- Ärge kasutage teiste seadmete toiteadapteereid ega akusid, et vältida tulekahju või plahvatusega põhjustatavat vigastusohtu. Kasutage ainult UL-sertifikaadiga või tootja või volitatud edasimüüja poolt müüdavaid toiteadapteereid ja akusid.

Elektriohutusnõuded

Toodetel, mille voolutugevuse taluvus on kuni 6 A ning mille kaal ületab 3 kg, tuleb kasutada sobivaid toitejuhtmeid, mis on parameetritelt võrdväärased või paremad kui: H05VV-F, 3G, 0,75mm² või H05VV-F, 2G, 0,75mm².

TV tüüneriga seotud teated

Teade CATV süsteemi paigaldajale—Selle meeldetuletuse eesmärgiks on juhtida CATV süsteemi paigaldaja tähelepanu riikliku elektrikoodeksi jaotisele 820-93, mis sätestab suunised nõuetekohaseks maanduseks ja määratleb eraldi, et koaksiaalkaabli varje tuleb ühendada ehitise maandussüsteemiga nii lähedal kaabli sisenemiskohale, kui see on praktilistel kaalutlustel võimalik.

REACH

Regulatiivse raamistiku REACH (Registration, Evaluation, Authorisation, and Restriction of Chemicals - Kemikaalide registreerimine, hindamine, legaliseerimine ja kohaldatavad piirangud) nõuetele vastamiseks oleme avaldanud andmed keemiliste ainete sisalduse kohta meie toodetes ASUS REACH veebisaidil <http://csr.asus.com/english/REACH.htm>.

Põhjamaade hoiatused (liitiumioonakudele)

CAUTION! Danger of explosion if battery is incorrectly replaced. Replace only with the same or equivalent type recommended by the manufacturer. Dispose of used batteries according to the manufacturer's instructions. (English)

ATTENZIONE! Rischio di esplosione della batteria se sostituita in modo errato. Sostituire la batteria con un una di tipo uguale o equivalente consigliata dalla fabbrica. Non disperdere le batterie nell'ambiente. (Italian)

VORSICHT! Explosionsgefahr bei unsachgemäßen Austausch der Batterie. Ersatz nur durch denselben oder einem vom Hersteller empfohlenem ähnlichen Typ. Entsorgung gebrauchter Batterien nach Angaben des Herstellers. (German)

ADVARSEL! Lithiumbatteri - Eksplosionsfare ved fejlagtig håndtering. Udskiftning må kun ske med batteri af samme fabrikat og type. Levér det brugte batteri tilbage til leverandøren. (Danish)

WARNING! Explosionsfara vid felaktigt batteribyte. Använd samma batterityp eller en ekvivalent typ som rekommenderas av apparattillverkaren. Kassera använt batteri enligt fabrikantens instruktion. (Swedish)

VAROITUS! Paristo voi räjähtää, jos se on virheellisesti asennettu. Vaihda paristo ainoastaan laitevalmistajan suosittelemaan tyyppiin. Hävitä käytetty paristo valmistajan ohjeiden mukaisesti. (Finnish)

ATTENTION! Il y a danger d'explosion s'il y a remplacement incorrect de la batterie. Remplacer uniquement avec une batterie du même type ou d'un type équivalent recommandé par le constructeur. Mettre au rebut les batteries usagées conformément aux instructions du fabricant. (French)

ADVARSEL! Eksplosjonsfare ved feilaktig skifte av batteri. Benytt samme batteritype eller en tilsvarende type anbefalt av apparatfabrikanten. Brukte batterier kasseres i henhold til fabrikantens instruksjoner. (Norwegian)

標準品以外の使用は、危険の元になります。交換品を使用する場合、製造者に指定されるものを使って下さい。製造者の指示に従って処理して下さい。
(Japanese)

ВНИМАНИЕ! При замене аккумулятора на аккумулятор иного типа возможно его возгорание. Утилизируйте аккумулятор в соответствии с инструкциями производителя. (Russian)

Optilise ajami ohutusteave

Laseri ohutusteave

CD-ROM seadme ohutushoiatus

KLASS 1 LASERSEADE



HOIATUS! Kokkupuute vältimiseks optiliselt kettaseadmelt lähtuva laserkiirgusega, ärge püüdke optilist kettaseadet ise demonteerida ega parandada. Pöörduge abi saamiseks kvalifitseeritud tehniku poole, et tagada ohutus.

Teeninduse hoiatusilt



AVAMISEL NÄHTAMATU LASERKIIRGUS. ÄRA VAADAKE KIIRDE OTSE EGA OPTILISTE INSTRUMENTIDE ABIL.

CDRH määrused

USA Toiduainete- ja ravimiameti (FDA) seadmete ja radioloogiaalase tervishoiu keskus (CDRH) kehtestas nõuded lasertoodetele 2. augustil 1976. Need nõuded kehtivad lasertoodetele, mis on toodetud pärast 1. augustit 1976. Ühendriikides turustatavatele toodetele on need nõuded kohustuslikud.



Selliste juhtelementide kasutamine ning muudatuste või toimingute tegemine, mida ei ole käesolevas kasutusjuhendis kirjeldatud, võib põhjustada kokkupuudet ohtliku kiirgusega.

Macrovision Corporation'i tootekohane teatis

See toode on varustatud autoriõiguse kaitsmise tehnoloogiaga, mida kaitsevad Ameerika Ühendriikide patendid ja teised intellektuaalomandi õigused, mis on Macrovision Corporation'i ja teiste õiguste haldajate valduses. Selle autoriõigusega kaitstud tehnoloogia kasutamiseks peab olema Macrovision Corporation'i luba ja antud toode on ette nähtud koduseks ja piiratud kasutamiseks, kui *Macrovision Corporation* pole volitanud teisiti. Seadme pöördprojekteerimine või lahtivõtmine on keelatud.

CTR 21 kinnitus

(sisseehitatud modemiga Notebook PC-le)

Danish

•Udstyret er i henhold til Rådets beslutning 98/482/EF EU-godkendt til at blive opkoblet på de offentlige telefonnet som enkeltforbundet terminal. På grund af forskelle mellem de offentlige telefonnet i de forskellige lande giver godkendelsen dog ikke i sig selv ubetinget garanti for, at udstyret kan fungere korrekt på samtlige nettermineringspunkter på de offentlige telefonnet.

I tilfælde af problemer bør De i første omgang henvende Dem til leverandøren af udstyret.▪

Dutch

„Dit apparaat is goedgekeurd volgens Beschikking 98/482/EG van de Raad voor de pan-Europese aansluiting van enkelvoudige eindapparatuur op het openbare geschakelde telefoonnetwerk (PSTN). Gezien de verschillen tussen de individuele PSTN's in de verschillende landen, biedt deze goedkeuring op zichzelf geen onvoorwaardelijke garantie voor een succesvolle werking op elk PSTN-netwerkaansluitpunt.

Neem bij problemen in eerste instantie contact op met de leverancier van het apparaat.“

English

‘The equipment has been approved in accordance with Council Decision 98/482/EC for pan-European single terminal connection to the public switched telephone network (PSTN). However, due to differences between the individual PSTNs provided in different countries, the approval does not, of itself, give an unconditional assurance of successful operation on every PSTN network termination point.

In the event of problems, you should contact your equipment supplier in the first instance.’

Finnish

”Tämä laite on hyväksytty neuvoston päätöksen 98/482/EY mukaisesti liitettäväksi yksittäisenä laitteena yleiseen kytkentäiseen puhelinverkkoon (PSTN) EU:n jäsenvaltioissa. Eri maiden yleisten kytkentäisten puhelinverkkojen välillä on kuitenkin eroja, joten hyväksyntä ei sellaisenaan takaa häiriötöntä toimintaa kaikkien yleisten kytkentäisten puhelinverkkojen liityntäpisteissä.

Ongelmien ilmetessä ottakaa viipymättä yhteyttä laitteen toimittajaan.“

French

•Cet équipement a reçu l'agrément, conformément à la décision 98/482/CE du Conseil, concernant la connexion paneuropéenne de terminal unique aux réseaux téléphoniques publics commutés (RTPC). Toutefois, comme il existe des différences d'un pays à l'autre entre les RTPC, l'agrément en soi ne constitue pas une garantie absolue de fonctionnement optimal à chaque point de terminaison du réseau RTPC.

En cas de problème, vous devez contacter en premier lieu votre fournisseur.▪

German

„Dieses Gerät wurde gemäß der Entscheidung 98/482/EG des Rates europaweit zur Anschaltung als einzelne Endeinrichtung an das öffentliche Fernsprechnet zugelassen. Aufgrund der zwischen den öffentlichen Fernsprechnetzen verschiedener Staaten bestehenden Unterschiede stellt diese Zulassung an sich jedoch keine unbedingte Gewähr für einen erfolgreichen Betrieb des Geräts an jedem Netzabschlußpunkt dar.

Falls beim Betrieb Probleme auftreten, sollten Sie sich zunächst an ihren Fachhändler wenden.“

Greek

«Ο εξοπλισμός έχει εγκριθεί για πανευρωπαϊκή σύνδεση μεμονωμένου τερματικού με το δημόσιο τηλεφωνικό δίκτυο μεταγωγής (PSTN), σύμφωνα με την απόφαση 98/482/ΕΚ του Συμβουλίου: ωστόσο, επειδή υπάρχουν διαφορές μεταξύ των επόμερων PSTN που παρέχονται σε διάφορες χώρες, η έγκριση δεν παρέχει απ' αυτής ανεπιφύλακτη εξασφάλιση επιτυχούς λειτουργίας σε κάθε σημείο απόληξης του δικτύου PSTN.

Εάν ανακύψουν προβλήματα, θα πρέπει κατ' αρχάς να απευθύνεστε στον προμηθευτή του εξοπλισμού σας.»

Italian

•La presente apparecchiatura terminale è stata approvata in conformità della decisione 98/482/CE del Consiglio per la connessione paneuropea come terminale singolo ad una rete analogica PSTN. A causa delle differenze tra le reti dei differenti paesi, l'approvazione non garantisce però di per sé il funzionamento corretto in tutti i punti di terminazione di rete PSTN.

In caso di problemi contattare in primo luogo il fornitore del prodotto.▪

Portuguese

•Este equipamento foi aprovado para ligação pan-europeia de um único terminal à rede telefónica pública comutada (RTPC) nos termos da Decisão 98/482/CE. No entanto, devido às diferenças existentes entre as RTPC dos diversos países, a aprovação não garante incondicionalmente, por si só, um funcionamento correcto em todos os pontos terminais da rede da RTPC.

Em caso de problemas, deve entrar-se em contacto, em primeiro lugar, com o fornecedor do equipamento.▪

Spanish

•Este equipo ha sido homologado de conformidad con la Decisión 98/482/CE del Consejo para la conexión paneuropea de un terminal simple a la red telefónica pública conmutada (RTPC). No obstante, a la vista de las diferencias que existen entre las RTPC que se ofrecen en diferentes países, la homologación no constituye por sí sola una garantía incondicional de funcionamiento satisfactorio en todos los puntos de terminación de la red de una RTPC.

En caso de surgir algún problema, procede ponerse en contacto en primer lugar con el proveedor del equipo.»

Swedish

”Utrustningen har godkänts i enlighet med rådets beslut 98/482/EG för alleuropeisk anslutning som enskild terminal till det allmänt tillgängliga kopplade telenätet (PSTN). På grund av de skillnader som finns mellan telenätet i olika länder utgör godkännandet emellertid inte i sig självt en absolut garanti för att utrustningen kommer att fungera tillfredsställande vid varje telenätsanslutningspunkt.

Om problem uppstår bör ni i första hand kontakta leverantören av utrustningen.”

Euroopa Liidu lilleke (EU Eco-label)

Antud tootele on väljastatud Euroopa Liidu lillekese märgis, mis tähendab selle vastavust järgmistele nõuetele:

1. Vähendatud energiatarbimine kasutamise ajal ja ooterežiimis.
2. Toksiliste raskemetallide piiratud kasutamine.
3. Keskkonnale ja tervisele kahjulike ainete piiratud kasutamine.
4. Looduslike ressursside säästlik kasutamine korduvkasutuse soodustamiseks.
5. Seadme disain võimaldab lihtsat täiendamist ja tagab pikema tööea tänu ühilduvatele varuosadele nagu parareid, toiteallikad, klaviatuur, mälu ja, kui saadaval, CD-draiv või DVD-draiv.
6. Tahkete olmejäätmete vähenemine tootetagastuspoliitika rakendamise kaudu.

Täiendavat teavet EL-lillekese kohta leiate Euroopa Liidu lillekese veebisaidilt aadressil <http://www.ecolabel.eu>.

ENERGY STAR ühilduv toode



ENERGY STAR on Ameerika Ühendriikide Keskkonnakaitse Agentuuri ja Ameerika Ühendriikide Energeetikaministeeriumi ühisprogramm, mis aitab meil kõigil säästa raha ja kaitsta keskkonda energiatõhusate toodete kasutamise ja harjumuste kujundamise kaudu.

Kõik ASUS tooted, mis on varustatud ENERGY STAR logoga vastavad ENERGY STAR'i standardile ja nende toodete toitehalduse funktsioon on lubatud vaikimisi. Monitor ja arvuti lülituvad automaatselt uinakurežiimi pärast 15- ja 30-minutilist jõudeolekut. Arvuti äratamiseks klõpsake hiirt või vajutage suvalist klahvi klaviatuuril.

Täpsemat teavet toitehalduse ja selle soodsate keskkonnamõjude kohta vt <http://www.energy.gov/powermanagement>. Sellele lisaks leiate täpsemat teavet ENERGY STAR'i ühisprogrammi kohta aadressil <http://www.energystar.gov>.



Energy Star EI ole toetatud Freedos- ja Linux-põhistes toodetes.

Vastavus globaalsetele keskkonnanõuetele ja deklaratsioon

ASUS järgib roheline disaini ja tootmise kontseptsiooni ja tagab, et ASUS toote elutsükli iga faas on kooskõlas globaalsete keskkonnamäärustega. Lisaks avaldab ASUS vastavat teavet, lähtuvalt kehtivatest seaduslikest nõuetest.

Täiendavat teavet üksuste kohta, kelle poolt kehtestatud teabe avaldamise nõuetele ASUS vastab, leiate aadressil <http://csr.asus.com/english/Compliance.htm> :

Jaapani materjalideklaratsioonid JIS-C-0950

EU REACH SVHC

Korea RoHS

Swiss Energy Laws

ASUS taasringlus / Tootetagastus

ASUS ümbertöötlemise ja tootetagastuse programmid saavad alguse meie kohustustest kaitsta keskkonda kõrgeid standardeid silmas pidades. Me usume lahendustesse, mis võimaldavad teil kasutuselt kõrvaldatud tooteid, patareisid ja teisi komponente ning pakkematerjale vastutustundlikul viisil ümbertöötlemisele suunata. Ümbertöötlemisega seotud teavet erinevate piirkondade kohta leiate aadressil <http://csr.asus.com/english/Takeback.htm>.

Kuulmiskahjustuste vältimine

Vältimaks kõrvakuulmise võimalikku kahjustamist, ärge kuulake tugevat heli pika aja jooksul.



Märkus katte kohta

Elektriohutuse säilitamiseks ja elektriisolatsiooni säilivuse tagamiseks on sülearvuti korpus (välja arvatud küljed, kus paiknevad IO pordid) kaetud kaitsekihiga.

Autoriõiguste teave

Käesoleva kasutusjuhendi ühtegi osa, kaasa arvatud selles kirjeldatud tooteid ja tarkvara, ei või reprodutseerida, edastada, transkribeerida, säilitada otsingusüsteemis ega tõlkida mistahes keelde mistahes vormis, välja arvatud ostja poolt varundamise eesmärgil säilitatavad dokumendid, ilma ASUSTeK COMPUTER INC. ("ASUS") kirjaliku loata.

ASUS VÄLJASTAB KASUTUSJUHENDI "NII, NAGU SEE ON", ILMA IGASUGUSE OTSESE VÕI KAUDSE GARANTIITA, KAASA ARVATUD KAUDSED KAUBANDUSLIKKUSE VÕI KONKREETSEKS EESMÄRGIKS SOBIVUSE GARANTIID VÕI TINGIMUSED. MITTE MINGIL JUHUL EI OLE ASUS, SELLE DIREKTORID, AMETNIKUD, TÖÖTAJAD VÕI AGENDID VASTUTAVAD MINGITE KONKREETSETE, JUHUSLIKE VÕI KAUDSETE KAHJUDE EEST (KAASA ARVATUD SAAMATA JÄÄNUD KASUMIGA SEOTUD KAHJUD, ÄRIAKTIIVSUSE LANGUS, ANDMETE KAOTAMINE, ÄRITEGEVUSE PEATUMINE JMS), ISEGI KUI ASUST ON TEAVITATUD SELLISTE KAHJUDE TEKKIMISE VÕIMALUSEST KÄESOLEVAS KASUTUSJUHENDIS VÕI TOOTEL ESINEVA VEA TÕTTU.

Käesolevas kasutusjuhendis esinevad tootenimed ja ettevõtete nimed võivad, aga ei pruugi olla, vastavate ettevõtete registreeritud kaubamärgid või autoriõigused ning neid kasutatakse ainult selgitamise eesmärgil ja omanike huvides ilma kavatsuseta õigusi rikkuda.

KÄESOLEVAS KASUTUSJUHENDIS ESITATUD SPETSIFIKATSIOONE JA TEAVET KASUTATAKSE AINULT INFORMATIIVSEL EESMÄRGI L NING TEAVE VÕIB IGAL AJAL ETTETEATAMATA MUUTUDA, MISTÕTTU EI SAA SEDA TÕLGENDADA KUI ASUSE KOHUSTUST. ASUS EI VÕTA MINGIT VASTUTUST KÄESOLEVAS KASUTUSJUHENDIS NING SELLES KIRJELDATUD TOODETES JA TARKVARAS ESINEVATE VIGADE VÕI EBATÄPSUSTE EEST.

Autoriõigus © 2012 ASUSTeK COMPUTER INC. Kõik õigused on reserveeritud.

Vastutuse piirang

Võib tekkida olukord, kus kas ASUSe vea või muu kohustuse tõttu on teil õigus saada ASUSelt hüvitist. Sellisel juhul, hoolimata teie ASUS'ile esitatud nõude alusest, ei vastuta ASUS rohkema eest kui kehavigastused (kaasa arvatud surm) ning reaalse vara ja materiaalse isikliku vara kahjustamine; või muud tegelikud ja kaudsed kahjud, mis tulenevad lüngast garantiis või õiguslike kohustuste täitmatajätmisest käesoleva garantii kohaselt, kuni iga toote lepingus toodud hinnani.

ASUS hüvitab käesoleva garantii kohaselt teile ainult kulud, kahjud või nõuded, mis põhinevad lepingul, lepinguvälisel kahjul või lepingurikkumisel.

See piirang kehtib ka ASUSe tarnijatele ja edasimüüjatele. See on maksimum, mille eest ASUS, selle tarnijad ja teie edasimüüja ühiselt vastutavad.

ASUS EI OLE MINGITEL TINGIMUSTEL JÄRGNEVA EEST VASTUTAV: (1) KOLMANDATE OSAPOOLTE KAHJUNÕUDED TEILE; (2) TEIE ANDMETE KADUMINE VÕI KAHJUSTUMINE; VÕI (3) SPETSIAALSED, JUHUSLIKUD VÕI KAUSDED KAHJUD VÕI MAJANDUSLIKUD KAUSDED KAHJUD (KAASA ARVATUD KASUMI VÕI SÄÄSTUDE KAOTAMINE), ISEGI KUI ASUST, TEMA TARNIJAIK VÕI TEIE EDASIMÜÜJAT ON SELLISEST VÕIMALUSEST TEAVITATUD.

Teenindus ja tugi

Külastage meie mitmekeelset veebilehte aadressil

<http://support.asus.com>

EC Declaration of Conformity



Empowering Innovation. Perseverant Protection.

We, the undersigned,
Manufacturer: ASUS TEK COMPUTER INC.
Address, City: #F, No. 150, LITE RD., PEITOU, TAIPEI 112, TAIWAN R.O.C.
Country: TAIWAN
Authorised representative in Europe: ASUS COMPUTER GmbH
Address, City: HARKSBOT STR. 27-29, 40880 RATINGEN
Country: GERMANY

Product name: Notebook P.C.
Model name: P65V, PR055V, E65V
 conform with the essential requirements of the following directives:

- §2004/108/EC-EMC Directive**
- EN 55022:2010
 - EN 61000-3-2:2006+A2:2009
 - EN 55015:2007+A1:2008
 - EN 55020:2007+A1:2011
- §1999/5/EC-R&TTE Directive**
- EN 300 440-1 V1.6.1 (2007-08)
 - EN 300 440-2 V1.4.1 (2007-08)
 - EN 301 883-3 V1.4 (2007-08)
 - EN 301 883-4 V1.4 (2007-08)
 - EN 301 889-4 V1.4 (2009-05)
 - EN 301 908-1 V5.2.1 (2007-11)
 - EN 301 908-2 V5.2.1 (2007-11)
 - EN 301 908-3 V5.2.1 (2007-11)
 - EN 301 908-4 V5.2.1 (2007-11)
 - EN 301 908-5 V5.2.1 (2007-11)
 - EN 301 908-6 V5.2.1 (2007-11)
 - EN 301 908-7 V2.1 (2009-05)
 - EN 301 908-8 V2.1 (2009-05)
 - EN 301 908-9 V2.1 (2009-05)
 - EN 301 908-10 V2.1 (2009-05)
 - EN 301 908-11 V2.1 (2009-05)
 - EN 301 908-12 V2.1 (2009-05)
 - EN 301 908-13 V2.1 (2009-05)
 - EN 301 908-14 V2.1 (2009-05)
 - EN 301 908-15 V2.1 (2009-05)
 - EN 301 908-16 V2.1 (2009-05)
 - EN 301 908-17 V2.1 (2009-05)
 - EN 301 908-18 V2.1 (2009-05)
 - EN 301 908-19 V2.1 (2009-05)
 - EN 301 908-20 V2.1 (2009-05)
 - EN 301 908-21 V2.1 (2009-05)
 - EN 301 908-22 V2.1 (2009-05)
 - EN 301 908-23 V2.1 (2009-05)
 - EN 301 908-24 V2.1 (2009-05)
 - EN 301 908-25 V2.1 (2009-05)
 - EN 301 908-26 V2.1 (2009-05)
 - EN 301 908-27 V2.1 (2009-05)
 - EN 301 908-28 V2.1 (2009-05)
 - EN 301 908-29 V2.1 (2009-05)
 - EN 301 908-30 V2.1 (2009-05)
 - EN 301 908-31 V2.1 (2009-05)
 - EN 301 908-32 V2.1 (2009-05)
 - EN 301 908-33 V2.1 (2009-05)
 - EN 301 908-34 V2.1 (2009-05)
 - EN 301 908-35 V2.1 (2009-05)
 - EN 301 908-36 V2.1 (2009-05)
 - EN 301 908-37 V2.1 (2009-05)
 - EN 301 908-38 V2.1 (2009-05)
 - EN 301 908-39 V2.1 (2009-05)
 - EN 301 908-40 V2.1 (2009-05)
 - EN 301 908-41 V2.1 (2009-05)
 - EN 301 908-42 V2.1 (2009-05)
 - EN 301 908-43 V2.1 (2009-05)
 - EN 301 908-44 V2.1 (2009-05)
 - EN 301 908-45 V2.1 (2009-05)
 - EN 301 908-46 V2.1 (2009-05)
 - EN 301 908-47 V2.1 (2009-05)
 - EN 301 908-48 V2.1 (2009-05)
 - EN 301 908-49 V2.1 (2009-05)
 - EN 301 908-50 V2.1 (2009-05)
 - EN 301 908-51 V2.1 (2009-05)
 - EN 301 908-52 V2.1 (2009-05)
 - EN 301 908-53 V2.1 (2009-05)
 - EN 301 908-54 V2.1 (2009-05)
 - EN 301 908-55 V2.1 (2009-05)
 - EN 301 908-56 V2.1 (2009-05)
 - EN 301 908-57 V2.1 (2009-05)
 - EN 301 908-58 V2.1 (2009-05)
 - EN 301 908-59 V2.1 (2009-05)
 - EN 301 908-60 V2.1 (2009-05)
 - EN 301 908-61 V2.1 (2009-05)
 - EN 301 908-62 V2.1 (2009-05)
 - EN 301 908-63 V2.1 (2009-05)
 - EN 301 908-64 V2.1 (2009-05)
 - EN 301 908-65 V2.1 (2009-05)
 - EN 301 908-66 V2.1 (2009-05)
 - EN 301 908-67 V2.1 (2009-05)
 - EN 301 908-68 V2.1 (2009-05)
 - EN 301 908-69 V2.1 (2009-05)
 - EN 301 908-70 V2.1 (2009-05)
 - EN 301 908-71 V2.1 (2009-05)
 - EN 301 908-72 V2.1 (2009-05)
 - EN 301 908-73 V2.1 (2009-05)
 - EN 301 908-74 V2.1 (2009-05)
 - EN 301 908-75 V2.1 (2009-05)
 - EN 301 908-76 V2.1 (2009-05)
 - EN 301 908-77 V2.1 (2009-05)
 - EN 301 908-78 V2.1 (2009-05)
 - EN 301 908-79 V2.1 (2009-05)
 - EN 301 908-80 V2.1 (2009-05)
 - EN 301 908-81 V2.1 (2009-05)
 - EN 301 908-82 V2.1 (2009-05)
 - EN 301 908-83 V2.1 (2009-05)
 - EN 301 908-84 V2.1 (2009-05)
 - EN 301 908-85 V2.1 (2009-05)
 - EN 301 908-86 V2.1 (2009-05)
 - EN 301 908-87 V2.1 (2009-05)
 - EN 301 908-88 V2.1 (2009-05)
 - EN 301 908-89 V2.1 (2009-05)
 - EN 301 908-90 V2.1 (2009-05)
 - EN 301 908-91 V2.1 (2009-05)
 - EN 301 908-92 V2.1 (2009-05)
 - EN 301 908-93 V2.1 (2009-05)
 - EN 301 908-94 V2.1 (2009-05)
 - EN 301 908-95 V2.1 (2009-05)
 - EN 301 908-96 V2.1 (2009-05)
 - EN 301 908-97 V2.1 (2009-05)
 - EN 301 908-98 V2.1 (2009-05)
 - EN 301 908-99 V2.1 (2009-05)
 - EN 301 908-100 V2.1 (2009-05)

- §2006/95/EC-LVD Directive**
- EN 60950-1/A11:2009
 - EN 60950-1/A12:2011
 - EN 60950-2/A2:2010
 - EN 60950-2/A2:2010
 - EN 60950-2/A2:2010
- §2004/108/EC-EMC Directive**
- Regulation (EC) No. 1275/2008
 - Regulation (EC) No. 649/2009

§2011/65/EU-ROHS Directive

Ver. 12.10.01



(EC conformity marking)

Position : CEO
 Name : Jerry Shen

Signature : _____

Declaration Date: Dec. 06, 2012
 Year to begin affixing CE marking:2012

EC Declaration of Conformity



Empowering Innovation. Perseverant Protection.

We, the undersigned,
Manufacturer: ASUS TEK COMPUTER INC.
Address, City: #F, No. 150, LITE RD., PEITOU, TAIPEI 112, TAIWAN R.O.C.
Country: TAIWAN
Authorised representative in Europe: ASUS COMPUTER GmbH
Address, City: HARKSBOT STR. 27-29, 40880 RATINGEN
Country: GERMANY

Product name: Notebook PC
Model name: P65V, E65V, PR065V
 conform with the essential requirements of the following directives:

- §2004/108/EC-EMC Directive**
- EN 55022:2010
 - EN 61000-3-2:2006+A2:2009
 - EN 55015:2007+A1:2008
 - EN 55020:2007+A1:2011
- §1999/5/EC-R&TTE Directive**
- EN 300 440-1 V1.6.1 (2007-08)
 - EN 300 440-2 V1.4.1 (2007-08)
 - EN 301 883-3 V1.4 (2007-08)
 - EN 301 883-4 V1.4 (2007-08)
 - EN 301 889-4 V1.4 (2009-05)
 - EN 301 908-1 V5.2.1 (2007-11)
 - EN 301 908-2 V5.2.1 (2007-11)
 - EN 301 908-3 V5.2.1 (2007-11)
 - EN 301 908-4 V5.2.1 (2007-11)
 - EN 301 908-5 V5.2.1 (2007-11)
 - EN 301 908-6 V5.2.1 (2007-11)
 - EN 301 908-7 V2.1 (2009-05)
 - EN 301 908-8 V2.1 (2009-05)
 - EN 301 908-9 V2.1 (2009-05)
 - EN 301 908-10 V2.1 (2009-05)
 - EN 301 908-11 V2.1 (2009-05)
 - EN 301 908-12 V2.1 (2009-05)
 - EN 301 908-13 V2.1 (2009-05)
 - EN 301 908-14 V2.1 (2009-05)
 - EN 301 908-15 V2.1 (2009-05)
 - EN 301 908-16 V2.1 (2009-05)
 - EN 301 908-17 V2.1 (2009-05)
 - EN 301 908-18 V2.1 (2009-05)
 - EN 301 908-19 V2.1 (2009-05)
 - EN 301 908-20 V2.1 (2009-05)
 - EN 301 908-21 V2.1 (2009-05)
 - EN 301 908-22 V2.1 (2009-05)
 - EN 301 908-23 V2.1 (2009-05)
 - EN 301 908-24 V2.1 (2009-05)
 - EN 301 908-25 V2.1 (2009-05)
 - EN 301 908-26 V2.1 (2009-05)
 - EN 301 908-27 V2.1 (2009-05)
 - EN 301 908-28 V2.1 (2009-05)
 - EN 301 908-29 V2.1 (2009-05)
 - EN 301 908-30 V2.1 (2009-05)
 - EN 301 908-31 V2.1 (2009-05)
 - EN 301 908-32 V2.1 (2009-05)
 - EN 301 908-33 V2.1 (2009-05)
 - EN 301 908-34 V2.1 (2009-05)
 - EN 301 908-35 V2.1 (2009-05)
 - EN 301 908-36 V3.1 (2007-08)
 - EN 301 908-37 V2.1 (2009-05)
 - EN 301 908-38 V2.1 (2009-05)
 - EN 301 908-39 V2.1 (2009-05)
 - EN 301 908-40 V2.1 (2009-05)
 - EN 301 908-41 V2.1 (2009-05)
 - EN 301 908-42 V2.1 (2009-05)
 - EN 301 908-43 V2.1 (2009-05)
 - EN 301 908-44 V2.1 (2009-05)
 - EN 301 908-45 V2.1 (2009-05)
 - EN 301 908-46 V2.1 (2009-05)
 - EN 301 908-47 V2.1 (2009-05)
 - EN 301 908-48 V2.1 (2009-05)
 - EN 301 908-49 V2.1 (2009-05)
 - EN 301 908-50 V2.1 (2009-05)
 - EN 301 908-51 V2.1 (2009-05)
 - EN 301 908-52 V2.1 (2009-05)
 - EN 301 908-53 V2.1 (2009-05)
 - EN 301 908-54 V2.1 (2009-05)
 - EN 301 908-55 V2.1 (2009-05)
 - EN 301 908-56 V2.1 (2009-05)
 - EN 301 908-57 V2.1 (2009-05)
 - EN 301 908-58 V2.1 (2009-05)
 - EN 301 908-59 V2.1 (2009-05)
 - EN 301 908-60 V2.1 (2009-05)
 - EN 301 908-61 V2.1 (2009-05)
 - EN 301 908-62 V2.1 (2009-05)
 - EN 301 908-63 V2.1 (2009-05)
 - EN 301 908-64 V2.1 (2009-05)
 - EN 301 908-65 V2.1 (2009-05)
 - EN 301 908-66 V2.1 (2009-05)
 - EN 301 908-67 V2.1 (2009-05)
 - EN 301 908-68 V2.1 (2009-05)
 - EN 301 908-69 V2.1 (2009-05)
 - EN 301 908-70 V2.1 (2009-05)
 - EN 301 908-71 V2.1 (2009-05)
 - EN 301 908-72 V2.1 (2009-05)
 - EN 301 908-73 V2.1 (2009-05)
 - EN 301 908-74 V2.1 (2009-05)
 - EN 301 908-75 V2.1 (2009-05)
 - EN 301 908-76 V2.1 (2009-05)
 - EN 301 908-77 V2.1 (2009-05)
 - EN 301 908-78 V2.1 (2009-05)
 - EN 301 908-79 V2.1 (2009-05)
 - EN 301 908-80 V2.1 (2009-05)
 - EN 301 908-81 V2.1 (2009-05)
 - EN 301 908-82 V2.1 (2009-05)
 - EN 301 908-83 V2.1 (2009-05)
 - EN 301 908-84 V2.1 (2009-05)
 - EN 301 908-85 V2.1 (2009-05)
 - EN 301 908-86 V2.1 (2009-05)
 - EN 301 908-87 V2.1 (2009-05)
 - EN 301 908-88 V2.1 (2009-05)
 - EN 301 908-89 V2.1 (2009-05)
 - EN 301 908-90 V2.1 (2009-05)
 - EN 301 908-91 V2.1 (2009-05)
 - EN 301 908-92 V2.1 (2009-05)
 - EN 301 908-93 V2.1 (2009-05)
 - EN 301 908-94 V2.1 (2009-05)
 - EN 301 908-95 V2.1 (2009-05)
 - EN 301 908-96 V2.1 (2009-05)
 - EN 301 908-97 V2.1 (2009-05)
 - EN 301 908-98 V2.1 (2009-05)
 - EN 301 908-99 V2.1 (2009-05)
 - EN 301 908-100 V2.1 (2009-05)

- §2006/95/EC-LVD Directive**
- EN 60950-1/A11:2009
 - EN 60950-1/A12:2011
 - EN 60950-2/A2:2010
 - EN 60950-2/A2:2010
 - EN 60950-2/A2:2010
- §2004/108/EC-EMC Directive**
- Regulation (EC) No. 1275/2008
 - Regulation (EC) No. 649/2009

§2011/65/EU-ROHS Directive

Ver. 12.10.01



(EC conformity marking)

Position : CEO
 Name : Jerry Shen

Signature : _____

Declaration Date: Nov. 14, 2012
 Year to begin affixing CE marking:2012