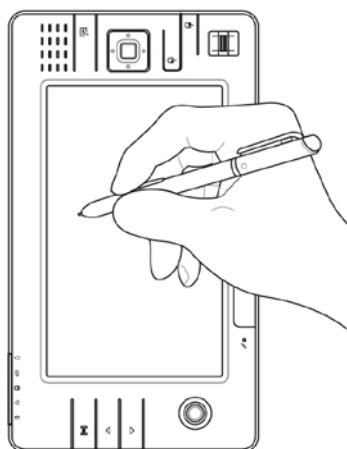
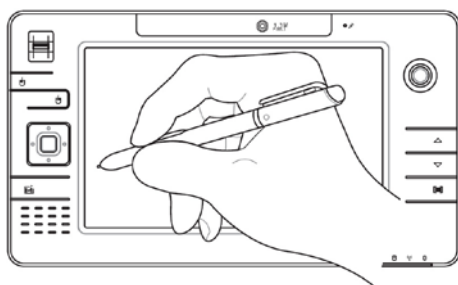


# 超級行動電腦使用手冊

## Ultra Mobile PC User's Manual



產品名稱：R2H 超級行動電腦

手冊版本：T2627 1.00 版

發表日期：2006 年 8 月

# 本書導讀

本書共分六個章節，以下為各章節內容簡介：

- |            |                            |
|------------|----------------------------|
| 第一章：認識您的電腦 | 電腦各部份組成及特色介紹，使用注意事項，維護保養等。 |
| 第二章：開始使用   | 使用前的準備及開機注意事項。             |
| 第三章：操作方法   | 基本操作使用方法。                  |
| 第四章：應用升級指南 | 各式周邊連接應用，以及系統擴充升級指引。       |
| 第五章：電源系統   | 電源及能源管理設定。                 |
| 第六章：附錄     | 故障排除。                      |

在您使用超級行動電腦之前，請務必先瀏覽第一、二章之注意重點，以避免人為不當操作所造成的損失。

## 圖示的含義

在本書內容將會出現一些小方塊文字，並附上如下之圖案，其代表意義如下：



**禁止警告：** 禁止不當行為及操作事項，防止任何不當操作所造成的損害。



**小心注意：** 因不當操作可能造成人體以及產品的傷害，特別提出來警告使用者，此部份請務必多看一眼，並謹記在心。



**重點說明：** 標示出重點資訊，一般注意事項，名詞解釋，相關個人電腦使用常識，參考資訊等。



**WEEE標誌：** 這個打叉的垃圾桶標誌表示，本產品（電器/電子設備）不應視為一般垃圾丟棄，請依照您所在地區有關廢棄電子產品的處理方式處置。

# 使用注意事項

※調整顯示器至最清楚的角度，並避免在反光及太暗的環境使用電腦。

※請維持眼睛與顯示器約50~70公分距離，調整桌面高度，讓視線自然下垂。適度的眨眨眼睛，減低眼睛疲勞。

※維持頭部頸椎的垂直，保持在最舒適的姿勢。



※讓大腿與地板平行，雙腳自然著地。

※請選擇一個具備腰部支撐的人體工學座椅，將脊椎拉直，背部緊靠椅背。

※雙手保持輕鬆自然的姿勢，勿用力敲打鍵盤，盡量讓手腕部份有一個支撐的點。

※輸入一段時間之後，請稍作休息，甩甩手腕，動動肩膀跟頸部。

# 使用注意事項



1 本超級行動電腦顯示器雖為觸控式螢幕設計，但請勿用手指過度施壓或用本產品所附觸控筆以外的筆來進行控制，如此將可能造成顯示器損壞。



2 避免在灰塵飛揚或是環境髒亂的場所使用超級行動電腦（灰塵容易引起系統故障）。



3 請勿將超級行動電腦放在重心不穩的物品上。



4 請勿放置重物在超級行動電腦上，超級行動電腦上面亦不可以堆疊書本紙張等物品，亦勿用力蓋上液晶顯示螢幕上蓋，避免液晶顯示螢幕損壞。



5 避免將超級行動電腦放置在磁性物質附近（譬如喇叭及電視）；並請勿將磁片放置在電腦前面及上方，以避免電磁效應造成磁片資料流失。



6 請勿將超級行動電腦放置在陽光直射的地方，尤其是不要將超級行動電腦留在會直接照射到陽光的車子裡。



7 請勿將超級行動電腦放置在過冷(5°C或是41°F以下)，及過熱的環境當中(35°C或是95°F以上)，可能導致無法正常開機運作。



8 避免超級行動電腦及其配件淋到水或是暴露在溼氣當中。



9 請勿將電池存放靠近火源或是丟入燃燒的火堆中，有可能造成爆炸的意外，請支持回收廢棄電池。

# 使用注意事項



※當電腦正常運作或充電時，會將系統正常之發熱散逸到表面，請勿將電腦長時間放置在膝上或身體任一部位，以避免高溫可能造成的身體不適。



※請注意攜帶電腦所使用的揹袋必須具備防碰撞的緩衝襯墊，放置超級行動電腦時並請勿放置過多物件，避免壓壞電腦上的液晶顯示器。



※使用電腦時，務必保持散熱孔暢通，以利散熱。避免在過於柔軟不平的表面（床上）或墊有軟質桌墊的桌面上使用，以防止散熱孔堵塞。



※暫時不用電腦時，請蓋下液晶螢幕上蓋，電腦將進入暫停模式，可以節省電源，同時能延長液晶螢幕壽命，並可避免沾染灰塵。



※使用前，請檢查各項周邊是否都已經連接妥當再開機。



※在安裝或是移除不支援熱插拔的週邊時請先關閉電源。



※開車時請勿使用超級行動電腦避免因分心而造成危險。



※連接變壓器使用時，請遵照各機種額定電壓電流標示，使用相符的變壓器。並請勿使用非本產品配備的任何變壓器，由於電路設計之不同，將有可能造成內部零件的損壞。



※避免邊吃東西邊使用電腦，飲料請勿放置在電腦旁邊，以免污染機件造成故障。



※請勿將任何物品塞入超級行動電腦機件內，以避免引起機件短路，或是電路損毀。

# 使用注意事項



※清潔超級行動電腦前請先關機，並且移開變壓器及電池。



※盡量不要用手指觸摸液晶顯示螢幕，螢幕髒污時請使用專用擦拭布清潔。



※手掌潮溼時請勿使用超級行動電腦，避免水滴由鍵盤的細縫滲入主機內造成主機內部零件短路燒毀，使用時請保持手掌乾燥與清潔。



※請勿將超級行動電腦放置在會發熱的物品上，譬如微波爐、電暖器等。



※請勿將超級行動電腦放置在有蒸汽的電器附近，譬如電鍋、熱水壺等。



※保持機器在乾燥的環境下使用，雨水、溼氣、液體等含有礦物質將會腐蝕電子線路。



※請勿在浴室等潮溼環境使用超級行動電腦，勿將電腦留置於浴室中。



※不可丟擲超級行動電腦及其相關組件，應將超級行動電腦放在穩定的桌面，並且放在小孩拿不到的地方。



※使用延長線連接電源時，請勿同時使用其他電器，尤其是耗電量高的電暖器等設備，避免電力過載，造成電線走火。



※請勿試圖拆開機器內部，非本公司授權之維修工程師自行拆開機器可能會造成機器故障，並將喪失保固權益。

# 使用注意事項



※在飛機起飛及降落時請勿使用超級行動電腦，在醫療儀器旁也請勿使用避免干擾儀器之正常運作。



※使用耳機聽音樂時，請勿開啟過大的音量，避免造成耳朵的不適。請事先將音量調小之後再戴上耳機。



※當遇到以下情況時，請馬上關閉電源，並儘速連絡維修服務人員

- ◎電源線毀壞或是磨損
- ◎有液體滴落在超級行動電腦內
- ◎超級行動電腦掉在地上或是外殼破損



---

本產品功能支援等級視作業系統而定，未預載（pre-load）於本機上的作業系統可能不提供全部的功能。

---



---

假如您的作業系統當機完全不動作，欲將電腦系統關閉，請按住電源開關超過四秒以上，就可以強制關機。

---



---

假如您的電源線為具備接地線之三孔電源插頭，請務必將電源線連接到牆上的三孔電源插座。

---



---

請務必保留產品外包裝盒，以備將來運送電腦時用以保護產品不致損壞。

---



---

本產品保固期為兩年，唯電池等損耗性零件僅提供一年期間之保固。

---

# 使 用 注 意 事 項

- ※建議使用超級行動電腦時環境溫度勿超過攝氏35度。
- ※當開啟隱藏或可見的雷射光源時（如：光碟機或SPDIF等產品），請避免眼睛直視。
- ※本電池如有更換不正確會有爆炸的危險，請依製造商說明書處理使用過之電池。



# 華碩電腦保固服務

本產品經由華碩電腦（以下稱：本公司）嚴密的品質管制，並經過出廠檢驗合格。如顧客在正常使用情況下故障時，在本保證書記載內容範圍內，將提供您免費的保固服務。

## 一、保固範圍

1. 硬體：由本公司出貨之超級行動電腦產品本體於正常使用狀況下，所產生的故障均可獲免費售後維修服務。
2. 軟體：產品於出貨時如有提供復原光碟片（視地區而定）及驅動程式光碟片，本公司保證能以復原光碟將指定之作業系統正確安裝在本產品上，並保證本機之硬體設備皆能正確運作；除此以外，由使用者自行安裝或其它之軟體恕不在保固範圍內。請注意，隨機所附之復原光碟因涉及版權問題，使用者因故遺失或毀損時本公司恕無法提供保固服務及接受付費購買。
3. 其他：
  - (1) 電池屬耗損零件產品，故僅提供壹年期間之保固。此保固意指電池能提供系統之電量；但若因自然耗損或使用方式之不同而造成之蓄電量降低，恕不在保固範圍內。
  - (2) 隨機所附之使用手冊、揹包、滑鼠、應用工具程式及Ai-Flash碩碩碟等附件贈品恕不在保固範圍內。
  - (3) 若您收到本產品後，發現所購買之華碩超級行動電腦LCD液晶螢幕上有任何亮點（非暗點），請您憑購買發票於「壹個月內」透過華碩免付費客服專線或循華碩皇家俱樂部服務中心獲得乙次更換無亮點LCD液晶螢幕之服務。（亮點定義：在黑色背景下所發現不正常的其他色點）
  - (4) 全球保固範圍皆相同。詳情請參考全球保固條款及網頁說明。（<http://tw.asus.com>）

## 二、保固說明

本產品自出售日起兩年內，於正常使用狀況下如產品故障可獲免費售後維修服務；若因下列因素引起之損害，本公司將有權利酌收維修費用：

1. 因天災或遇不可抗力、異常電壓或人為之不慎所造成之損壞。

# 華碩電腦保固服務

2. 因自行拆裝、任意變更規格或使用非本公司原廠之配件所引起之故障或損壞。
3. 因軟體之安裝或設定所造成之使用問題與故障。
4. 因電腦病毒所造成之問題及故障。
5. 顧客購買後因搬遷、移動摔落而導致故障損壞時。
6. 轉作其他用途使用而導致故障損壞時。
7. 本公司保固識別標籤撕毀或無法辨識。
8. 未能提出本商品保證書的時候。
9. 其他不正常之使用。

## 三、注意事項

當您購買本產品後，為保障購買人之權益，請於購買後壹個月內務必填寫完整個人資料及產品資訊並完成註冊手續：

1. 透過網路註冊，請您先加入華碩會員，再進行產品登錄之作業。  
(<http://tw.asus.com>)
2. 或是郵寄「回執聯」至「華碩電腦客服中心 - 內銷支援課收」。若因未上網登錄註冊個人資料及產品資料且未將回執聯寄回華碩電腦客服中心，將會影響您售後服務的權益。
3. 請將隨機出貨之保固卡妥善保存，若因故遺失恕不予補發。若於購買華碩超級行動電腦壹個月內，未進行註冊時，本公司將以華碩「出貨日」為保固啟始日期。請您務必保留保固卡、發票（或影本）或經銷商之售貨單據（加蓋經銷商店章始生效力），於機台故障送修時出示，始享有保固服務之權益。
4. 無論在任何情況下，您都不可以自行拆解修理本機，這將導致本機的保固作廢。若您尚未註冊產品資料，請至華碩網站首頁的「產品註冊」連結進行註冊。（<http://tw.asus.com>）

## 四、維修注意事項

如您在使用華碩超級行動電腦有操作上或相關技術問題，建議您可先參考本使用手冊，若無法解決您的問題時可透過經銷商或華碩超級行動電腦免付費服務專線：0800-093-456 尋求協助，我們將儘可能在線上協助您解決。

# 華碩電腦保固服務

若為硬體方面之問題，倘若無法在線上為您解決，將視情況為您分派距離最近之維修點。

來電時請告知下列資訊以加快處理程序（倘若能將電腦置於手邊，將可更容易即時獲得相關資訊甚至解決問題）：

※產品型號 / 序號 / 購買日期

※BIOS版本（可透過ASUS Probe程式查詢）

※作業系統

※問題細節（或有無任何錯誤訊息）

※曾試過何種方法解決

※保固卡

機器型號與序號辨別方式：可由機器底部找尋一白色條碼，如下：

```
MODEL:R2xxxxx ----- 機款
xxxxxxxxxxxxx ----- 機器序號
|||||
R2xxxxxx-xxxxxx ----- 機器型號
Check Number : xxxx
WARRANTY : xxM
```

## 送修前注意事項

1. 請先透過華碩超級行動電腦0800-093-456免付費電話之客戶技術支援服務／送修專線與華碩客服人員聯繫後，若機台經由客服人員確認為硬體方面的問題需要快修服務時，我們將給您一組維修授權號碼，並安排就近的快修中心為您服務；為保障您的權益，請您親自將機台（並攜帶保固卡）送達所安排之快修中心，以縮短您送修的流程。
2. 為加速快修中心對維修機台的處理，請務必於取得維修授權號碼後的48小時內送修您的機台；若您無法在48小時內送修，該組維修授權號碼即自行失效，您必須於送修前再次索取新的維修號碼。
3. 請保留購買時的紙箱，當您需要回原廠檢測時，請您透過華碩超級行動電腦0800-093-456免付費電話索取維修號碼後，務必於外箱包裝上註明維修編碼，否則機台將會直接經由快遞退回。
4. 送修時非必要之相關配件請勿連同機器寄回，若遺失恕本公司不負保管之責。

# 華碩電腦保固服務

5. 送修產品若因軟體安裝設定、病毒、其它硬體設備衝突或保固貼紙、原廠序號條碼污損、破損致無法辨識，或產品本身屬人為不當操作導致損壞、產品已超過保固期限，上述均不在保固範圍內，華碩將另行報價收費。
6. 再次提醒您!!!請於送修前務必將您的重要資料先行備份，華碩僅負責產品之維修與檢測，恕不提供資料救援與備份，對於送修過程中因任何因素而造成資料之遺失，本公司恕難負責。

## 五、賠償限制

因本公司的疏忽或其他可歸責事由，致 貴客戶得向本公司提出損害賠償之請求時，無論 貴客戶基於何種權利請求賠償，本公司的賠償責任限於：

1. 人身傷害（包括死亡）、物之毀損及有形的個人財產。
2. 其它各種狀況，包含本公司未履行保證聲明所造成的任何實際損害，本公司的賠償責任僅限於致 貴客戶所受之直接損害為限，並以個別產品之合約價款為賠償上限。
3. 本公司的整個賠償責任及對 貴客戶的補償，惟有因契約或侵權行為、任何違約所造成的損害始成立。

本公司對下列各項不負任何責任：

- (1) 第三人向 貴客戶請求之賠償。
- (2) 貴客戶資料之滅失或損害。
- (3) 貴客戶之任何附帶雜項支出、特別損害、間接損害或其他衍生之經濟損害（包括利潤及節餘損失）

以上限制亦適用於本公司供應商與轉銷商。



再次提醒您！請於送修前務必將您的重要資料先行備份，華碩僅負責產品之維修與檢測，恕不提供資料救援與備份，對於送修過程中因任何因素而造成資料之遺失，本公司恕難負責。

# 目 錄

本書導讀 .....	2
使用注意事項 .....	3
華碩電腦保固服務 .....	9

## 第一章：認識您的電腦

1-1 電腦各部分導覽 .....	16
1-2 日常維護保養 .....	23
1-3 外出使用 .....	27
1-4 個人資料備份 .....	30
1-5 安全防護功能 .....	33
1-7 指紋感應器 .....	34

## 第二章：開始使用

2-1 連接電池 .....	40
2-2 連接變壓器 .....	42
2-3 開啟電源 .....	43
2-4 安裝作業系統 .....	45
2-5 LED指示燈說明 .....	46

## 第三章：操作方法

3-1 電腦基礎操作 .....	48
3-2 液晶顯示螢幕 .....	48
3-3 顯示螢幕與聲音設定快捷鍵 .....	49
3-4 觸控桿的使用 .....	50
3-5 鍵盤的使用 .....	51
3-6 觸控式螢幕的使用 .....	54
3-7 讀卡機的使用 .....	55
3-8 USB介面 .....	56
3-9 無線區域網路 .....	57
3-10 GPS功能 .....	58
3-11 藍芽功能（選購） .....	59

# 目 錄

## 第四章：應用升級指南

4-1 外接顯示器 .....	62
4-2 外接鍵盤及滑鼠 .....	63
4-3 外接音訊設備 .....	64
4-4 外接PortBar .....	65

## 第五章：電源系統

5-1 變壓器 .....	68
5-2 電池系統 .....	69
5-3 效能設定 .....	72
5-4 能源管理模式 .....	74
5-5 保持良好的省電習慣 .....	77
5-6 ACPI介面 .....	78

## 第六章：附錄

6-1 簡易故障排除 .....	80
6-2 選購配件 .....	83

# Chapter 1

## 第一章：認識您的電腦

1-1 電腦各部份組件導覽

1-2 日常維護保養

1-3 外出使用

1-4 個人資料備份

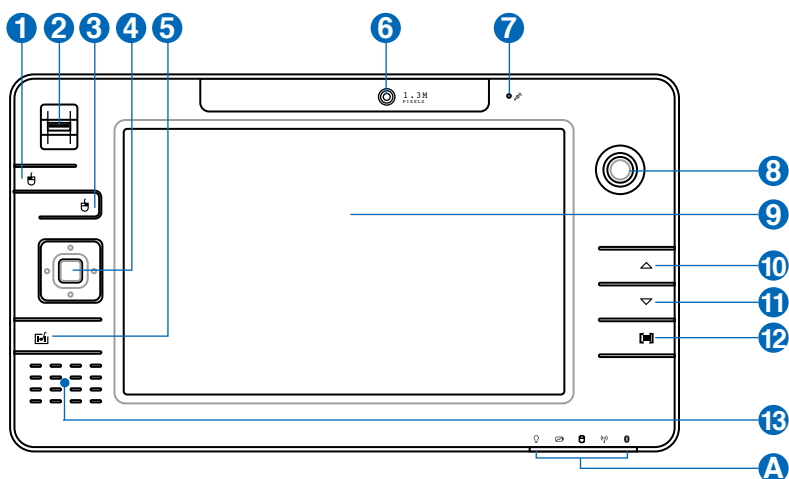
1-5 安全防護功能

1-6 指紋感應器

## 1-1 電腦各部分導覽

取出您的超級行動電腦之後，先別急著連接電源線，讓我們先來看看這台超級行動電腦的各部分組件。

### 上視圖

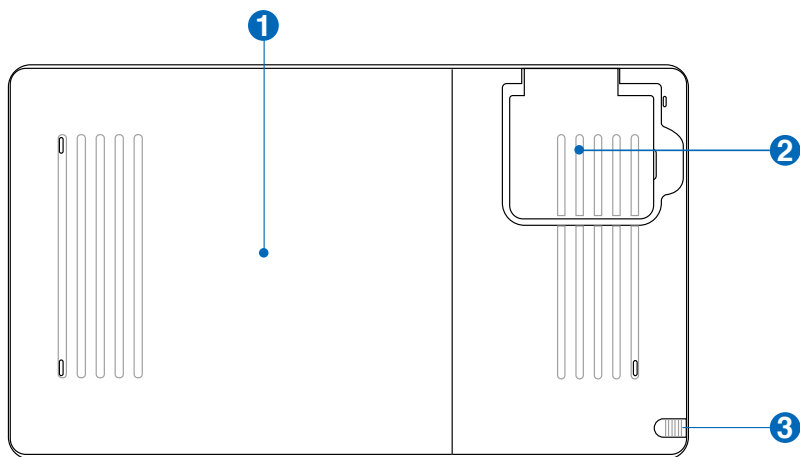


- 1  滑鼠左鍵
- 2  指紋辨識區
- 3  滑鼠右鍵
- 4  方向鍵
- 5  啟動 MS touch pack 功能
- 6  攝影機鏡頭
- 7  麥克風聲音輸入孔
- 8  觸控桿（游標控制器）
- 9  彩色液晶顯示螢幕
- 10  向上方向鍵



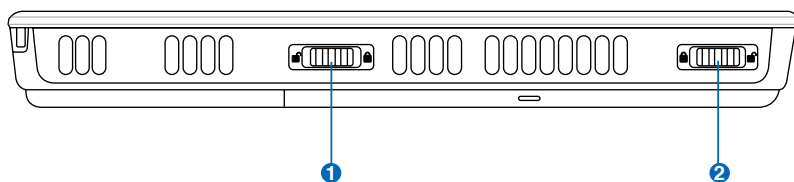
- 11 ▼ 向下方向鍵
- 12 [F4] 顯示螢幕與聲音設定快捷鍵
- 13 [F5] 放音喇叭

## 底視圖



- 1 電池模組
- 2 GPS 天線
- 3 觸控筆收藏處

## 前視圖



①



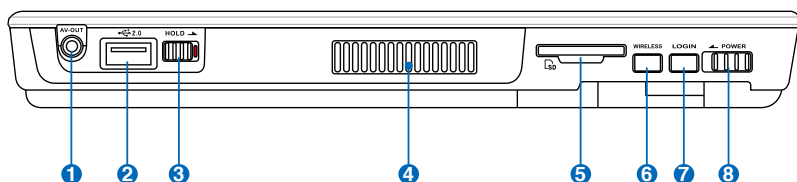
電池模組彈簧開關

②



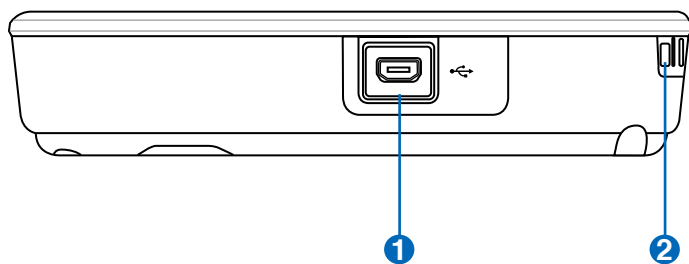
電池模組固定開關

## 後視圖



- |   |   |                 |
|---|---|-----------------|
| ① |  | AV-OUT插孔        |
| ② |  | USB 埠 (2.0/1.1) |
| ③ |  | HOLD按鍵          |
| ④ |  | 通風散熱孔           |
| ⑤ |  | SD讀卡機插槽         |
| ⑥ |  | WIRELESS快捷鍵     |
| ⑦ |  | LOGIN快捷鍵        |
| ⑧ |  | 電源開關            |

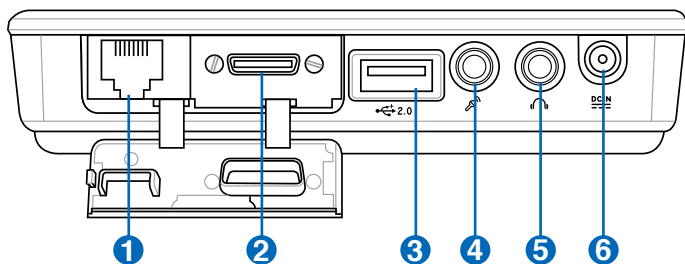
## 左視圖



①  2.0 USB 埠 (2.0/1.1)

② 標準式防盜鎖孔

## 右視圖

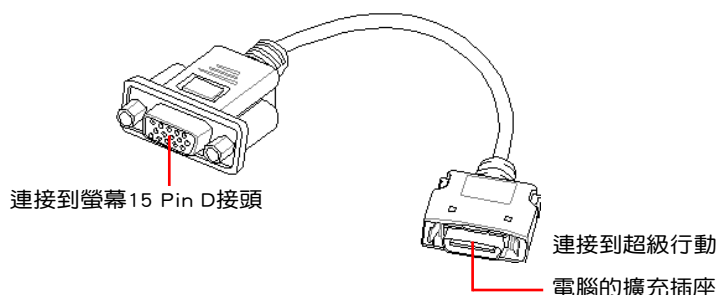


- |   |   |                   |
|---|---|-------------------|
| ① |  | 區域網路埠             |
| ② |  | 外接顯示器/PortBar連接插座 |
| ③ |  | USB 埠 (2.0/1.1)   |
| ④ |  | 麥克風輸入插孔           |
| ⑤ |  | 耳機輸出插孔            |
| ⑥ |  | 直流電源輸入插孔          |

### 附件說明：外接螢幕轉接線

透過此一轉接線，本電腦即可外接一般桌上型電腦的螢幕使用，獲得更寬廣的視野。

如下圖所示，將轉接線一端置入主機左側之「擴充插座」上，另一端連接螢幕，即可使用。



## 1-2 日常維護保養

超級行動電腦屬於精密儀器，請使用者特別注意以下保養重點，以避免機器因人為不當操作而故障。



以下所提到之相關設備，您的超級行動電腦未必配備，僅供參考。

### 觸控式液晶顯示螢幕

本產品為搭配觸控式LCD液晶螢幕面板，其螢幕是超級行動電腦最脆弱的元件，由於它的薄玻璃結構，雖然可使用觸控筆進行點壓選擇等操作，但若受到過大的外壓力，亦會產生破裂損傷。在超級行動電腦包裝上通常都會標明超級行動電腦可以承受的重力，使用者應該特別注意。應避免刮傷超級行動電腦外殼，將產生不可消除的刮痕。

※本LCD觸控液晶顯示螢幕面板是採壓力感應，建議請搭配本產品之觸控筆進行輸入，且仍請勿使用其他尖銳物品在觸控螢幕上書寫，亦不需過度重壓使用以免造成損壞。

※請勿用力拿觸控筆以外的尖物觸及液晶顯示螢幕，以避免上蓋玻璃破裂。

※請勿放置任何異物在顯示螢幕上，這樣可能會造成顯示螢幕因重壓而破裂。

※將超級行動電腦放在專用揹袋內攜帶外出時，請勿放置過多的周邊或是其他物品在揹袋與液晶顯示螢幕之間，以避免壓壞液晶顯示螢幕玻璃。

※液晶顯示螢幕上不可放置任何物品，以避免重壓而造成內部元件的損壞。

※強烈建議，請使用本產品所附之觸控筆來碰觸螢幕進行操作。

※建議購買液晶顯示螢幕專用擦拭布來清潔您的螢幕，並請勿過度用力擦拭，以避免螢幕破裂。

※請勿使用任何化學清潔劑擦拭液晶顯示螢幕。

※液晶顯示螢幕表面需避免硬物接觸，以免刮傷（如鈕扣、錶帶、皮帶扣環等）。

※液晶顯示螢幕表面會因靜電而吸附灰塵，如發現有灰塵時請使用柔軟乾布擦拭，勿用手直接拍除，以免在液晶顯示螢幕表面留下些許指紋。

※不可以讓水滴浸入液晶顯示螢幕內部，這將可能造成液晶顯示螢幕內部元件損毀。

※輕開輕闔液晶顯示螢幕上蓋，可避免液晶顯示螢幕連接線因施力過重而鬆動，導致螢幕閃爍。

## 電池

詳細的電池使用及保養資訊，請參考5-2電池系統的說明。

※請務必將廢電池回收，請依照您所在地區有關廢棄電子產品的處理方式妥善處置。

※請勿將電池存放靠近火源或是丟入燃燒的火堆中，有可能造成爆炸的意外。

※請勿嘗試拆解或重組電池，並小心勿將電池短路等。

※室溫（20-30度）為電池最適宜之工作溫度，溫度過高或過低的操作環境將降低電池的使用時間。

※建議平均三個月，進入BIOS設定程式，執行BIOS設定程式內「Power能源選單」下的電池校正功能「Start Battery Calibration」（備用電池也一樣）。

## 硬碟

※盡量在穩定的狀況下使用，避免容易晃動的地點操作電腦。

※硬碟最脆弱的時候是在開機及關機的時候。開機時，硬碟啟動馬達的轉速還未趨於穩定，若此時產生震動，則容易造成壞軌；而關機時，則是因為硬碟軸承未完全靜止，如任意搬動，此時也很容易造成硬碟的傷害。故建議關機後等待約三十秒左右後再移動電腦。

## 軟碟機（選購外接）

※避免使用防塵蓋有些微損壞的磁片。

※避免使用發霉的磁片。

※購買軟碟機清潔磁片，定期清潔讀寫磁頭。



## 光碟機（選購外接）

※使用光碟機清潔片，定期清潔雷射讀取頭。

※請雙手並用的將光碟片置入光碟機中，一隻手托住光碟機托盤另一隻手將光碟片確實固定，可避免光碟機托盤變形。

## 鍵盤（選購外接）

鍵盤是超級行動電腦使用者最常接觸的部分，長時間下來鍵盤間都會容易累積灰塵，可用小毛刷來清潔縫隙，或是使用一般在清潔照相機鏡頭的高壓噴氣罐，將灰塵吹出，或使用掌上型吸塵器來清除鍵盤上的灰塵和碎屑。至於鍵盤表面的清潔則可在軟布上沾上少許之清潔劑，在關機的情況下再輕輕擦拭鍵盤表面。

鍵盤進水是最容易發生的事情，鍵盤進水之後，由於鍵盤是無源鍵盤（不需要電源供應），不會引起電路部分的直接損壞，但容易引起鍵盤內部的印刷電路變質失去導電作用從而使鍵盤失靈報廢，所以在日常使用的時候一定要注意防止此類情況發生。若真的進水，鍵盤失靈，請與授權經銷商聯絡。

## 散熱

超級行動電腦的散熱相當重要，請勿堵住通風散熱孔。不可以放在柔軟的物品上，如雙腿，床上，沙發上，有可能會堵住散熱孔，一段時間過後，更可能會感到燙手，甚至當機。所以在日常使用中稍加注意避免以上情形發生就可以解決此一問題。

## 其他元件保養

清潔保養前，請務必依照下列步驟保養您的超級行動電腦以及相關周邊。

步驟一：關閉電源並移除外接電源線，拆除內接電池及所有的外接設備連接線。

步驟二：用小吸塵器將連接頭、按鍵縫隙等部位之灰塵吸除。

步驟三：用乾布略為沾濕再輕輕擦拭機殼表面，請注意千萬不要將任何清潔劑滴入機器內部，以避免電路短路燒毀

步驟四：等待超級行動電腦完全乾透才能開啟電源

### 進水處理

- ※千萬不可貿然開機，否則會讓超級行動電腦的損害更加嚴重。
- ※立刻拆下超級行動電腦的電源線及電池，如有外接或抽換式的模組零件（如光碟機，軟碟機，擴充記憶體）一併取下。
- ※將超級行動電腦機體內的污水盡量倒光，找一條柔軟的溼紙巾或軟布將污泥輕輕拭去，並盡量避免磨損表面。
- ※再用電扇將機體及零件吹乾，並在第一時間內送到服務站由受過訓練的專業工程師處理，這樣才能將損害減低到最低程度。
- ※請勿使用「吹風機」，以免因高溫造成機構變型。
- ※特別提醒，如果超級行動電腦揹袋已經遭到污水浸泡受損，請勿將之用來裝置送修的超級行動電腦，以免造成二次損害。

### 其他建議事項

- ※若您的超級行動電腦螢幕為左右兩邊式之卡榫設計，建議您，開啟時兩側施力一致，可避免卡榫因施力不均而斷裂。
- ※當您將超級行動電腦收到您的揹包時，記得繫上內部的扣帶，以避免不經意的開啟而導致您的超級行動電腦掉落而破損。
- ※勿將超級行動電腦長時間曝曬在過熱的環境中，如車廂內、以避免電子零件提早老化。
- ※定期備份硬碟內的重要資料，可降低因硬碟損壞所造成之不便與傷害。
- ※定期更新主機之韌體及驅動程式，保持您的超級行動電腦獲得最佳的相容性與穩定性。

## 1-3 外出使用

移動超級行動電腦之前請務必將電源關閉，並拔除所有的連接線，避免接頭損壞。假如您欲攜帶超級行動電腦外出使用時，請遵循以下各項準備步驟並詳細檢查注意事項。



假如您開車帶著超級行動電腦外出時，請勿將超級行動電腦放在晒得到太陽的車內。有必要將超級行動電腦留在車上時，也請將之放在行李箱內較陰涼的角落。

### 外出使用注意事項

步驟一：確定所有備份電池的電力都已充飽，您可以在作業系統下察看電池電量顯示。

步驟二：關閉超級行動電腦電源開關。

步驟三：拔掉交流電源線。



步驟四：拔掉所有連接線。

步驟五：將超級行動電腦放入專用揹袋內以避免灰塵污染及碰撞情形發生，並注意不要在超級行動電腦專用揹袋內放置過多物品，以避免壓壞液晶顯示器玻璃。

步驟六：檢查是否帶了「備用電池」、「變壓器」、「電源線」、「使用手冊」、「保證卡」等，並且不要忘記您的開機密碼及硬碟機密碼。

假如您需要帶著超級行動電腦離開座位去開會，而又不想關閉目前的作業狀態（正在使用簡報軟體等），您可以設定超級行動電腦進入「休眠模式」的狀態，電腦將儲存目前的工作狀態並關機，當您到達會議室時再將超級行動電腦開關打開，超級行動電腦就會回到先前的工作狀態（原先編輯的簡報），您也可以繼續先前的作業或是馬上進行簡報。

### 如何進入暫停模式

按下「開始」功能表→「電腦關機」，選擇「待命」項目（如左圖），此時系統可以立即進入「待命模式」，或是從外接USB鍵盤上按下  +  按鍵，同樣也可以立即進入「待命模式」。（倘若您已開啟「系統休眠」的設定，按下<Shift>鍵，則能出現休眠選項）



您也可以進入 5-3 效能設定中的 Power4 Gear 選單來選擇。「StandBy」就是「系統待機」模式，「Hibernate」即休眠，「ShutDown」即關機。若您要快速進入「系統待機」或關機，只要按圖示中的「StandBy Now」、「Hibernate Now」或「ShutDown Now」，就能夠直接進入以上模式。



請勿在硬碟機（或是光碟機、軟碟機等）尚在運轉時移動超級行動電腦，要帶著超級行動電腦在家或是辦公室走動的時候，超級行動電腦必須是在待命或是休眠（Hibernation）的狀態。



進入休眠模式（Hibernation）的狀態之後，數據機電話訊號會斷線，假如您正在使用網路(LAN)，重新開機之後若未再重新連結網路，Outlook等網路通訊應用程式可能會當機。正確的動作是，請您將網路應用程式關閉之後再進入休眠模式。

## 出國商務旅行前的準備

假如您經常需要帶著超級行動電腦出差到國外，首先必須注意以下幾件事：

1. 請在超級行動電腦揹袋內名片夾放置名片等識別資訊，用英文標明下榻旅館地址電話等（最好是多國語文），以便拾獲者歸還。並請在硬碟中暗藏一份個人基本資料文字檔，以證明自己為該超級行動電腦的主人。
2. 您可以設定系統開機密碼，硬碟機密碼，螢幕保護程式密碼等等，避免遭人窺視或竊取機密資料。
3. 請確認欲前往國家當地使用的電壓規格，本產品所附變壓器本身為國際通用，因此不須更換，但是由於各國電壓不同，電源插頭設計不同的關係，請於當地電腦販售店選購適合的電源線。
4. 假如您欲攜帶數據機出國使用，或是您的超級行動電腦具備數據機功能，請務必事先查明該數據機是否適用該國之電信相關規格，譬如電話線接頭形式是否符合等等，否則不可以在當地使用。
5. 通關時請隨身帶著超級行動電腦上飛機或是輪船，勿將未經過完整包裝（經過廠商測試合格通過的防碰撞包裝）的超級行動電腦置放在行李箱中托運，在行李托運過程中可能會發生對超級行動電腦造成損害的搖晃及碰撞，皆可能造成超級行動電腦內部元件的損毀。
6. 請攜帶購買證明以備海關檢查。
7. 請勿在超級行動電腦內安裝非法軟體或是存放色情圖檔，以避免觸犯旅遊當地的法律，避免牢獄之災。

## 1-4 個人資料備份

本電腦在出貨時皆經過層層嚴格的測試，在正常的環境使用下，可以幫助您更有效率的完成工作以及休閒娛樂的享受。但是，您的個人資料仍有可能因為以下原因而造成資料遺失，譬如：意外刪除或覆蓋檔案、硬碟機損壞、電腦病毒破壞、天然災害、電腦遭竊致寶貴資料遺失等等。因此，建議您平時作好資料備份的工作，可以將損失降低到最低點。以下提供您幾個方便好用的備份方法：

### 善用軟體工具

#### 一、以適當的比例將硬碟予以切割

硬碟資料發生問題主要可以區分成兩種狀況，第一種為硬碟硬體本身的故障，此類問題的預防方式只能依賴平時的備份動作；第二種為作業系統損毀造成無法正常開機，針對此情況，如果我們在安裝作業系統之前，就已經將硬碟以適當的比例進行切割，且將重要的資料都已經備份在不同於儲存作業系統的分割區中，這時我們就可以大膽的以其他方式或工具來設法挽救作業系統甚至於重新安裝作業系統，而比較不用害怕硬碟中辛苦建立的資料受到損害。一般而言，建議將硬碟以 6：4 的比例將存放作業系統以及存放其他資料的分割區予以分割。（作業系統 6，其他資料 4）

倘若作業系統已經安裝在整顆硬碟中，也就是硬碟中只有一個分割區，而想要事後加入一個分割區來作應用，則可以透過支援 Windows 的硬碟切割軟體，如使用 Partition Magic。

#### 二、有系統的將硬碟中的資料分類儲存

為了更有效率的備份，建議平時在存放資料時，就該妥善的分類。一般說來，需要備份的資料可分為下列幾種：

- A. 各種文件檔案，如：Office 文件，圖片，MP3.....等。
- B. 郵件備份資料，如：寄件備份，通訊錄.....等。
- C. 瀏覽器網站連結資料，如 Explorer 中的我的最愛，Net-scape 中的 Bookmarks 等。

儘可能的將以上三類資料存放在邏輯磁碟D的某一個資料夾中。這樣做的好處是，當要執行資料備份作業時，只要固定將該資料夾複製到其他儲存媒體中，比較不容易發生遺漏的情況，且大大的簡化備份的複雜度。

## 選擇適當的資料備份裝置

管理好重要資料的儲存位置之後，必須選擇一個適當的資料備份裝置來存放備份的資料。

### 一、USB硬碟外接盒

以目前而言，USB硬碟外接盒的方便性是最佳的，傳輸速率高且支援隨插即用功能。可在開機狀態下於視窗右下角工作列上「安全地移除硬體」外接裝置的方式，抽取您的外接式硬碟機，隨時存取您的資料，USB也是目前幾乎所有超級行動電腦皆內建的標準連接埠。廠商更提供2.5"及3.5"硬碟外接盒：

- A. 2.5" 硬碟外接盒：提供小而輕便的攜帶性，但2.5" 硬碟的單位價格相對較高。
- B. 3.5" 硬碟外接盒：提供相對容量下，較低的產品價格，但大體積與攜帶不便是3.5" 硬碟的缺點。

### 二、IEEE-1394硬碟外接盒

快速而又方便的新規格產品，高達400Mb/每秒的傳輸能力，是此類型產品的優點，支援隨插即用。

### 三、Ai-Flash碩碩碟

Ai-Flash碩碩碟選購配件，為USB介面的快閃記憶體儲存裝置，容量可達512MB。不僅可以當作軟碟機、硬碟機使用，且體積倍加輕巧而容量大增，成為最輕巧方便的檔案傳輸及儲存裝置，碩碩碟的檔案加密功能，讓您的機密檔案獲得最嚴密的保護。碩碩碟於Windows ME/XP作業系統下不需安裝驅動程式，一旦置入USB插槽，電腦即可自動辨識Ai-Flash碩碩碟的存在，使用方式如同一台軟碟機，使用者不需要再另外安裝驅動程式（Windows 98除外），即可以在不同的作業系統中使用。

### 四、外接式光碟燒錄機

如同硬碟外接盒一樣，光碟燒錄機也有USB、IEEE-1394等不同介面的外接式光碟燒錄機。

## 連接線資料傳輸方式

USB 資料傳輸線選購配件，具備隨插即用的便利特性，讓您輕鬆的將超級行動電腦的資料備份在您的桌上型電腦或第二台超級行動電腦上。

在介紹了眾多的資料備份方式後，仍要提醒您，養成定時備份的習慣仍是最佳保全資料的方法，多一分的預防就少一分的危險，只要培養正確的資料安全觀念並選擇最適合的備份工具，就可以避免辛苦建立的資料損毀的情況發生。

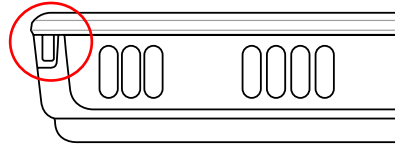


## 1-5 安全防護功能

本產品的安全防護功能有以下幾種，說明如下：

### 硬體防護

本產品具備一個標準防盜鎖槽，您可以自行選購防盜鎖將超級行動電腦鎖在固定之地點，防止他人竊取。



### 系統防護

在BIOS設定程式內可設定雙重保密功能，分為以下兩個部分：

- ※硬碟保密：使用者可以自己設定硬碟機密碼，在BIOS設定程式的Security選單中設定好密碼，在系統POST過程中將會先詢問您的硬碟機密碼。如此一來，當你的硬碟機被別人拿去使用，他若沒有您提供的密碼就無法使用這顆硬碟，也無法開機，也確保資料不致遭他人竊取。
- ※系統保密：在BIOS設定程式的Security選單中亦可以設定一組管理者密碼，及一組使用者密碼，在每一次開機或是進入BIOS設定程式時將會詢問密碼。如此一來，可以避免未經授權的使用者操作您的電腦。

假如您設定了以上三種密碼，系統在開機時，首先會詢問硬碟機密碼，隨即詢問你系統密碼（三組密碼可以設定為不同號碼）。

## 1-7 指紋感應器

本產品具備指紋感應器，如下圖，提供指紋辨識功能。搭配「ASUS Security Protect Manager」軟體，可以讓使用者利用方便與安全的指紋登入來取代Windows密碼，非本電腦擁有者又無使用者密碼將無法登入電腦系統，如此一來，使用者的機密資料與個人隱私可以得到完整的保護。「ASUS Security Protect Manager」軟體並具備以下功能：

※保護硬碟資料

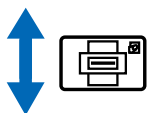
※保護檔案，目錄，電子郵件

※保護應用程式

※支援多種認證方法，提供進階安全性與彈性

※網路帳戶登入管理

※電子錢包



▲指紋感應器

使用重點：

1. 將手指指腹面向指紋感應器，緊貼指紋感應器
2. 將第一個指節由上至下（或由下至上）緩慢滑過指紋感應器
3. 整個指節完整通過指紋感應器
4. 放入手指的中央部份
5. 輕輕放置但使用一點點力量


## ASUS Security Protect Manager軟體簡介

ASUS Security Protect Manager (ASPM) 的設計目標是提供安全且方便的電腦運算環境。ASUS Security Protect Manager將使用者密碼與網路帳戶整合成單一資料單元（稱為「使用者識別」），以提升系統的安全性與產能。ASUS Security Protect Manager 可以有效保護安全性與隱私權，因此只有資料的擁有者才能夠存取所有個人資料。使用者識別永遠會加密，並以「多因子鑑別」來提供保護。「多因子鑑別」包括「使用者Windows密碼」、「授信平台模組TPM鑑別」、「生物辨識（指紋）」等。

強大的「多因子鑑別」與加密功能可保護「使用者識別」，並允許使用者在登ASUS Security Protect Manager 後，以安全且方便的方式存取已註冊的應用程式。


ASUS Security Protect Manager 可利用「單一登入」（Single Sign On, SSO）功能來提升使用者的方便性與產能。SSO 可儲存使用者名稱與密碼以用於不限數目的應用程式，並在需要時自動提示密碼。透過SSO，使用者再也不需要記住越來越多的網際網路或Windows 應用程式密碼。詳細功能請參考「ASUS Security Protect Manager」軟體的線上說明



使用者也可以直接於螢幕右下角工作列中的Protector Suite QL  圖示上雙按滑鼠左鍵，即可直接開啟（ASUS Security Center）軟體（如下頁圖示），來進行指紋註冊與編輯。

### 註冊指紋

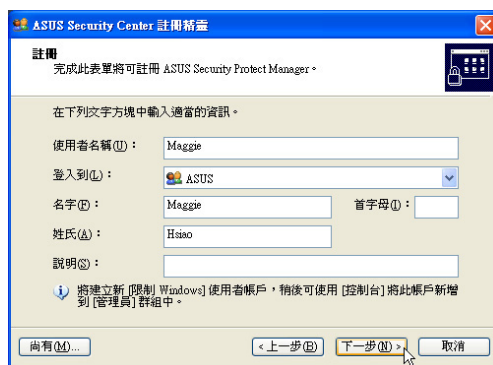
使用指紋辨識功能之前，必須先註冊指紋，請參考以下步驟：  
(詳細使用方法請參考軟體之線上說明)

從Windows桌面「開始」→「所有程式」→「ASUS Security Center」→「My Identity」，打開「ASUS Security Protect Manager」視窗。或是透過Windows桌面右下角的工作列上之  圖示，開啟相關功能。

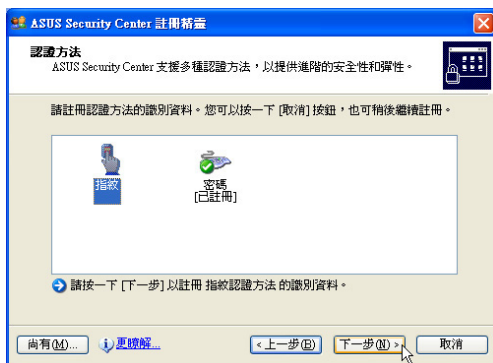
1. 在「ASUS Security Center」主畫面上，點選「註冊新帳戶」



2. 當出現說明時，請按提示進行後，再按「下一步」繼續。而出現「ASUS Security註冊精靈」，依據畫面指示，註冊Windows的使用者帳戶及密碼



3. 選擇「指紋」認證方法，並註冊「指紋認證方法」的識別資料，將您的指紋資料輸入到電腦中



4. 使用滑鼠選取要註冊的指紋。預設為右手食指



5. 在「指紋感應器」上掃過您的手指，遵循畫面指示完成指紋的驗證。（一隻手指儲存四個指紋資料）
6. 註冊精靈建議針對每個使用者帳戶至少註冊兩枚指紋，建議使用食指
7. 點選「完成」以完成「ASUS Security註冊精靈」。

## 編輯指紋

接下來，您就可以使用已註冊的識別資料（指紋）來登入 Windows 和 ASUS Security Protect Manager。欲新增或變更原先儲存的識別資料（指紋），請點選「ASUS Security Protect Manager」視窗之「註冊指紋」進行指紋登記與編輯。

[illegible]

# Chapter 2

## 第二章：開始使用

2-1 連接電池

2-2 連接變壓器

2-3 開啟電源

2-4 安裝作業系統

2-5 系統恢復程序

2-6 LED指示燈說明

## 2-1 連接電池

本產品的電源供應方式有兩種：連接變壓器及電池供應兩種，後者為方便您外出不易取得交流電源時使用，一般在家或辦公室使用則請儘量連接變壓器使用。

本產品附有一個充電電池模組，電池採模組式設計。當您打開產品包裝時，電池模組並未安裝在超級行動電腦主機內，而是置於附件盒內，請依照下列步驟將電池插入插槽中：

步驟一：電腦底部朝上置放桌面（請注意勿放置在粗糙的桌面，以避免刮傷機殼表面）。

步驟二：將電池模組固定開關依下圖1號箭頭方向扳至「開啟」位置。

步驟三：依下圖2號箭頭方向平行靠向主機背後。

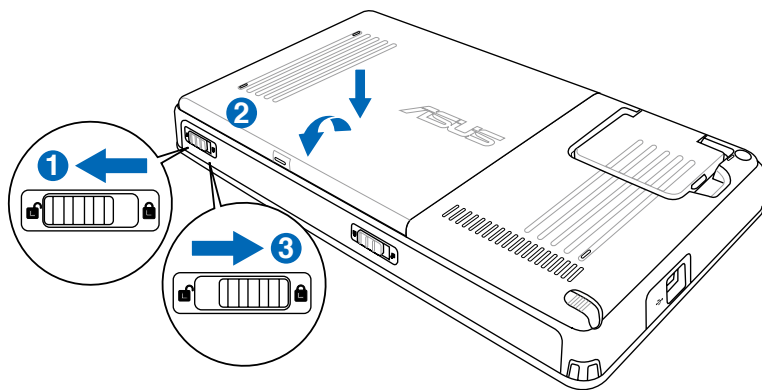
步驟四：聽到喀喳一聲，再將電池模組固定開關依下圖3號箭頭方向扳至「關閉」位置，電池即可牢牢固定住。



當超級行動電腦連接變壓器的同時，會對放在超級行動電腦裡的電池充電。一旦充電完成，變壓器即不會再繼續充電



使用充電電池時，請注意以下幾點：1)不可任意拆開電池重組；2)不可與金屬或導電物品接觸，避免接點短路；3)避免淋雨或是浸在水裡；4)請勿放置於孩童拿得到的地方。





## 卸下電池模組

請依照下列步驟卸下電池模組：

步驟一：關機，並移除所有連接線。

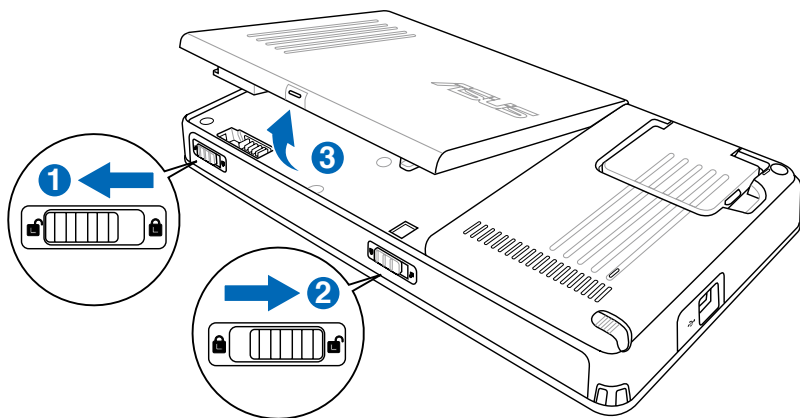
步驟二：超級行動電腦底部朝上置放桌面（請注意勿放置在粗糙的桌面，以避免刮傷機殼表面）。

步驟三：將電池模組固定開關依下圖1號箭頭方向扳至「開啟 🔒 」位置

步驟四：一手依下圖2號箭頭方向將電池模組彈簧開關扳至「開啟 🔒 」位置，另一手同時依下圖3號箭頭方向取出，即可取出電池。



當超級行動電腦連接電池（且未連接變壓器），開啟電源時，電源指示燈就會亮燈，關機或是進入休眠（Hibernation）狀態，指示燈就會熄滅。請勿在電源指示燈綠燈亮起狀態下移除電池，否則將造成工作中資料的流失。



### 2-2 連接變壓器

本產品所附的變壓器是國際通用的變壓器，電源輸入電壓的範圍由100V~240V都可以使用。但是由於各國電壓不同，電源插頭設計不同的關係，假如您將在其它國家使用本超級行動電腦，請於當地電腦販售店選購適合的電源線或轉接頭。

以下是正確連接變壓器的步驟

步驟一：取出變壓器及電源線，將變壓器與電源線連接起來。

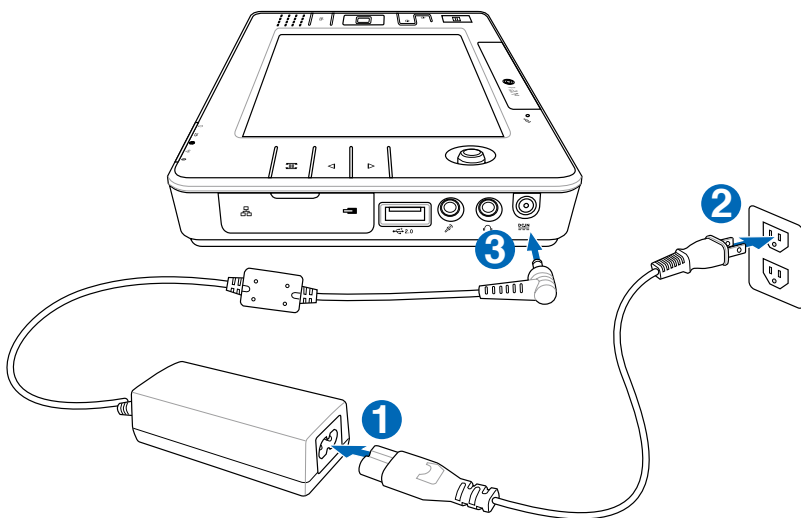
步驟二：將交流電源插頭接到電源插座上。

步驟三：將變壓器上的直流電源插頭接到超級行動電腦的直流電源插孔上。

步驟四：確認連接無誤，電源線安裝好之後，按下超級行動電腦的電源開關即可開機。



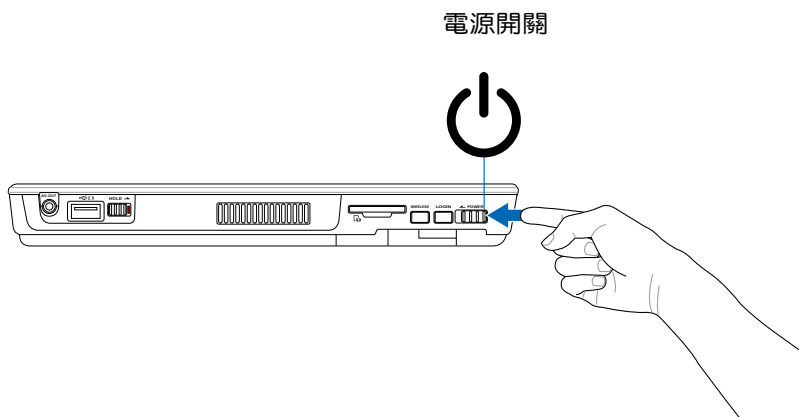
本變壓器為本超級行動電腦專用，請勿將之使用在其它用途，其它變壓器外型雖然可能與本變壓器相似，但不是專為本款超級行動電腦所設計，請勿將其使用在本產品上，以避免造成超級行動電腦的故障。



## 2-3 開啟電源

按下外接鍵盤上方的電源開關即可開機，欲關閉電腦電源也只要按下電源開關超過兩秒即可關閉。

### 按下電源開關



絕對不要在硬碟機、光碟機或是軟碟機尚在存取動作中移除超級行動電腦電源，如此一來可能會損失寶貴資料，甚至造成磁碟機損毀。作業系統運作中也請遵照作業系統關機程序關機。

### 開機自動測試

當您開啟超級行動電腦電源時，電腦螢幕首先會進行一連串由軟體控制的系統診斷測試，一般稱之為POST（Power On Self Test；開機自動測試）。按下外接鍵盤上的 <Tab> 鍵，您可以在螢幕上看到測試出來的結果：CPU型號、BIOS版本、硬碟機、光碟機、記憶體測試等等，每一次電腦開機時都會事先執行POST測試。POST偵測完畢，隨即進入您安裝的作業系統。

POST記錄硬體的基本資訊，這些基本資訊可以經由BIOS（Basic Input/Output System；基本輸出入系統）系統設定，假如您的硬體設備與原先記錄的資訊有所改變，POST會在螢幕上顯示警告訊息，並指示您進入BIOS軟體進行更改設定，或是您希望更改某些硬體設定，即可在一開始按下 <F2> 鍵即可進入BIOS設定。

由於本產品配備的硬碟機具備S.M.A.R.T.技術（自我監控和報告技術），在POST測試時倘若硬碟機的自我監測分析發現錯誤狀況時，將會顯示警示訊息，請在開機進入作業系統之後，馬上進行備份工作將重要資料複製到擴充硬碟或是磁片中，並執行 Windows 磁碟檢查程式。要執行 Windows 的磁碟檢查程式：(1) 在「我的電腦」中的任一硬碟機圖示按一下滑鼠右鍵→(2) 選擇「內容」→(3) 按一下「工具」標籤→(4) 按一下「立即檢查」→(5) 選擇「自動修正檔案系統錯誤」及「掃描和嘗試恢復損毀的磁區」→ (6) 按一下「開始」。

假如您的超級行動電腦並未安裝作業系統，也沒有在外接 USB 軟碟機中放入開機磁片，POST偵測完畢之後將會出現以下文字說明「Operating system not found」，告訴您已經正確偵測到硬碟，但是在硬碟機、光碟機或軟碟機上找不到可開機的作業系統，此時您可以開始準備安裝作業系統。

## 2-4 安裝作業系統

如果您購買的產品為預裝作業系統的型號，則超級行動電腦已經安裝好作業系統及各項驅動程式，並附驅動及應用程式光碟，以及系統回復光碟，倘若缺少任一配件請洽詢購買的經銷商。如果您購買的產品為非預裝作業系統的型號，則不會安裝作業系統，也不會附帶系統回復光碟。您需要自行安裝作業系統時，請參考各該作業系統軟體廠商之使用手冊安裝好作業系統，再用本產品所附的驅動及應用程式光碟來安裝驅動程式。

驅動及公用程式光碟包含本超級行動電腦各項周邊的驅動程式，及相關的公用程式（例如防毒軟體，系統監測軟體等），並不包含預先安裝的作業系統。

假如您的作業系統損壞，或是希望恢復到本產品預先安裝的作業系統時，本產品同樣附有一套系統回復光碟（Recovery CD），可以幫助您輕鬆恢復到系統最原始的狀態，請參考系統回復光碟所附的使用指南說明。

當應用軟體當機無任何動作時，請按下 <Ctrl> + <Alt> + <Del> 三個鍵，當系統出現對話窗，請選擇無回應的應用程式，按下「工作結束」按鈕。

當您安裝了某些應用軟體需要重新開機時，請按下電源開關超過四秒就可以強制關機。

作業系統開機之後，首先您必須設定螢幕顯示的亮度及對比，得到最舒適清楚的顯示。



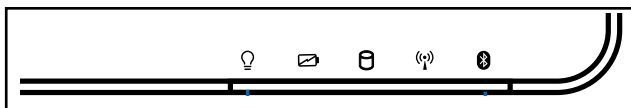
---

假如您的作業系統當機完全不動作，欲將電腦系統關閉，請按住電源開關超過四秒，就可以強制關機。

---

## 2-5 LED指示燈說明

在電腦正面面板的右下方有一組指示燈，方便您在使用時了解電腦的狀態，圖示如下，由左至右依序是：電源指示燈、電池電力指示燈、硬碟存取指示燈、無線網路指示燈，以及藍芽指示燈。請參考以下的詳細說明：



- 💡 電源指示燈：電源開啟時亮燈，進入待機時閃爍，關機或休眠時燈滅。
- 🔋 電池電力指示燈：充電狀態下亮橘燈，亮綠燈即表示充電完成。
- 💾 硬碟存取指示燈：閃爍表示硬碟機正在存取資料中。
- 📶 無線網路指示燈（僅無線網路機種具備）：點選螢幕桌面右下方的無線網路功能鍵，亮燈表示目前為無線網路狀態。（非無線網路機種並無此指示燈）
- 📶 藍芽指示燈：點選螢幕桌面右下方的藍芽功能鍵，開啟藍芽功能，亮燈表示藍芽功能開啟。（視選購機型而定，若選購機型無內建藍芽功能，則此燈無作用）

### 指示燈說明

指示燈	顯示狀態	代表意義
電源指示燈	燈滅	關機狀態或休眠模式
	燈亮	開機狀態
	燈閃	進入待機模式
充電指示燈	橘燈	快速充電中
	綠燈	充電完成

# Chapter 3

## 第三章：操作方法

3-1 電腦基礎操作

3-2 液晶顯示器及亮度調整

3-3 顯示螢幕與聲音設定快捷鍵

3-4 觸控桿的使用

3-5 鍵盤的使用

3-6 觸控式螢幕的使用

3-7 讀卡機的使用

3-8 USB 介面

3-9 無線區域網路

3-10 GPS功能

3-11 藍芽功能（選購）

### 3-1 電腦基礎操作

本章內容為介紹超級行動電腦各部份元件之操作使用方法，以發揮本產品優異性能，達到最高工作效率。

一般電腦的組成有五大部分，中央處理器（CPU）的核心運算及控制系統、記憶體等儲存設備以及輸出/入設備等；前三者位於主機內部我們不容易看到的地方；而輸出及輸入設備則是我們與電腦溝通的橋樑。透過輸入設備我們可以將指令傳達給電腦，以本產品來說就是鍵盤、觸控桿、麥克風等等設備；輸出設備則是電腦將其處理及運算的結果以人類可辨知的方式顯現出來，以本產品來說就是液晶顯示螢幕、喇叭、外接的印表機等等設備。以下我們將為您說明相關硬體設備基本功能，及其一般操作設定之方法。

有關作業系統的操作方法，請參考作業系統的使用說明書或是作業系統內附的線上說明與支援。以WindowsXP為例，您可以點選「開始」功能表，然後點選「說明及支援」，開啟Microsoft說明及支援中心，您將可以進一步了解作業系統的操作方式，Internet連線設定及使用方法等等。

有關本產品所附的軟體，請參考各軟體的使用說明書或是軟體內附的線上說明。

### 3-2 液晶顯示螢幕

本產品配備彩色觸控式液晶顯示螢幕，並提供外接桌上型電腦顯示器之連接功能。

本產品支援螢幕直接顯示調整功能（On Screen Display；OSD），您可以直接在畫面上看到螢幕亮度調整的幅度。當您一段時間不使用電腦時，請進入省電模式，以延長螢幕背光光源元件之壽命。



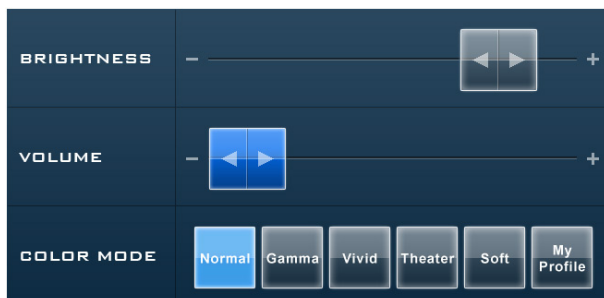
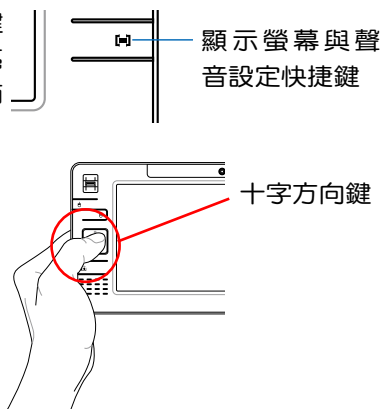
液晶顯示螢幕LCD表面是觸控面板材質，不小心將電腦摔落地上或是撞到其他堅硬物品可能會造成LCD損壞，請小心使用。



### 3-3 顯示螢幕與聲音設定快捷鍵

當您按下如右圖所示的快捷鍵時，則在畫面中提供螢幕之對比亮度、色彩模式以及聲音大小的調節功能（如下圖所示）。

透過這個畫面，您可以搭配電腦上的向上與向下方鍵選擇對比亮度、色彩模式與聲音大小，然後透過右邊的方向鍵來進行調整。



1. BRIGHTNESS：調整亮度對比。
2. VOLUME：調整聲音大小。
3. 解析度調整（提供 800×400、800×600、1024×600 設定模式）
4. COLOR MODE：調整顯示色彩的模式，提供Normal等六種模式供選擇。



若您要將螢幕切換至外接的顯示器或投影機等輸出裝置上輸出，請參考 5-3 效能設定中的 Power4 Gear選單來選擇 Presentation（簡報模式）以將畫面輸出至外接顯示裝置。

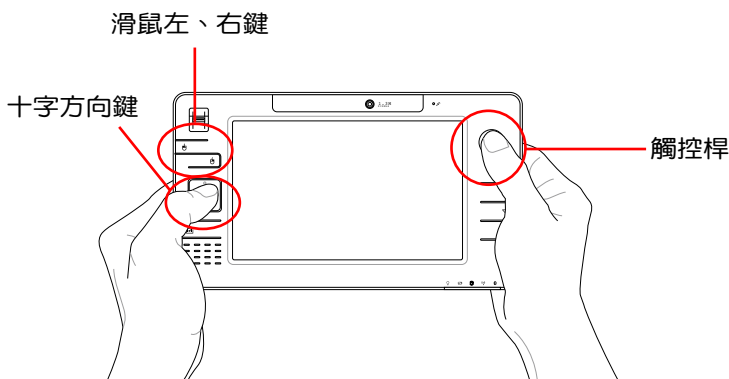
## 3-4 觸控桿的使用

觸控桿是很方便的指標工具，它的功能相當於一般電腦的滑鼠。觸控桿是藉由感應手指移動觸控桿的方向，以移動螢幕游標。

觸控桿用來控制游標之上下左右方向，左方有二個按鍵，左鍵（上面有標示滑鼠左鍵圖示）相當於滑鼠的左鍵，一般用來點選視窗上的功能鍵及執行程式；右鍵（上面有標示滑鼠右鍵圖示）相當於滑鼠的右鍵。十字方向鍵可以用來捲動視窗或是移動上下選項之用。

### 觸控桿操作方式

1. 移動游標：您可以用一隻手指的指腹上下左右扳動觸控桿，即可移動視窗上的游標位置。
2. 執行：欲執行視窗某項功能時，使用觸控桿將游標移至所要執行功能符號上方，按左鍵一下為選取物件，按右鍵一下為開啟該物件下拉式選單；若欲執行程式時，將游標移至所要執行的物件上方，再快速連續按兩下左鍵，即可執行或開啟該物件。
3. 拖曳：將游標移到欲拖曳目標的上方，按住左鍵不放，同時移動觸控桿方向，移到適當位置，放掉左鍵，即可完成拖曳物件。
4. 捲頁功能：觸控桿相當於移動滑鼠游標的功能，搭配左手所按的方向鍵，即可上下左右捲動畫面。





### 快速縮放網頁字形

使用IE瀏覽網頁時，只要按住<Ctrl>鍵，然後再捲動滑鼠上的滾輪鍵，網頁上的文字就可以任意的縮小放大了。按下滑鼠滾輪，則可以上下左右捲動畫面。

## 3-5 鍵盤的使用

本產品的鍵盤是採作業系統所提供的虛擬鍵盤，您也可透過觸控筆來進行鍵盤輸入的動作，或者是選購搭配的實體鍵盤進行操作。

### 虛擬鍵盤

#### Windows™功能鍵

鍵盤上有兩個專為Windows™系列作業系統設計的鍵，在Windows™中才有作用。



：按下此鍵可以打開Windows™的開始功能表。



：按下此鍵同於滑鼠或觸控桿的右鍵功能，在Windows™作業系統的每一個物件都有定義右鍵功能，將游標移到物件圖示上方按下此鍵，將出現控制該物件的功能表。

當您開機進入作業系統時，若您未使用指紋感應辨識功能，則在登入的畫面中，可以看到一個虛擬鍵盤，以提供您使用觸控筆進行輸入使用者之登入的帳號與密碼。

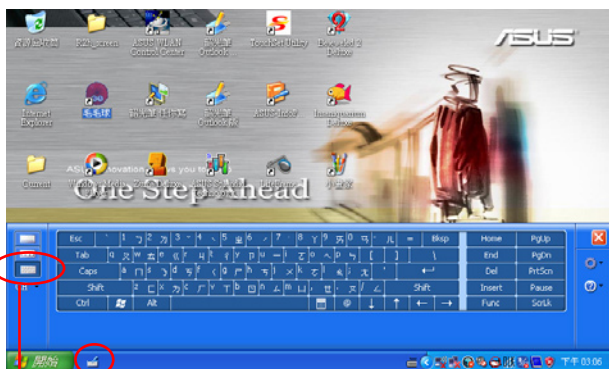


當您完成登入後，則會進入華碩 Touch pack 主選單，讓您立即進行選擇欲使用的數位功能。而當您點選 更多程式 後，則進入視窗系統的桌面。



### 點選按鍵或手寫輸入

使用虛擬鍵盤輸入，您需要搭配本產品所附之觸控筆來進行，以點選虛擬鍵盤上的按鍵，或是手寫輸入文字的方式，來進行您所要輸入的文字或執行動作。



使用觸控筆點選此鍵後顯示虛擬鍵盤

點選此鍵後，您可以使用虛擬鍵盤進行按鍵輸入與執行動作。

## 外接實體鍵盤

您也可以連接選購的 USB 介面實體鍵盤（如下圖）來外接進行操作。

## Windows™功能鍵

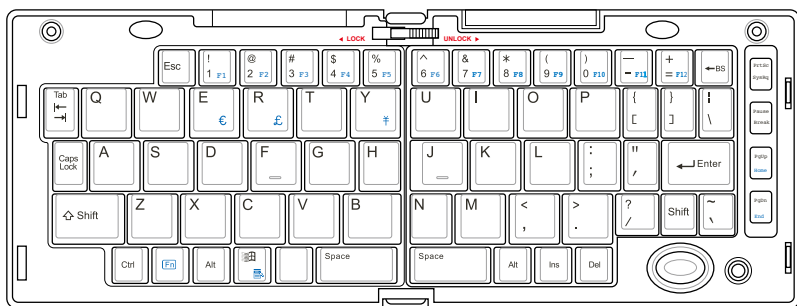
鍵盤上有兩個專為Windows™系列作業系統設計的鍵，在Windows™中才有作用。



：按下此鍵可以打開Windows™的開始功能表。



：按下此鍵同於滑鼠或觸控桿的右鍵功能，在Windows™ 作業系統的每一個物件都有定義右鍵功能，將游標移到物件圖示上方按下此鍵，將出現控制該物件的功能表。

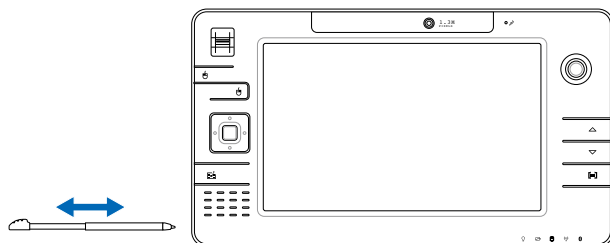


## 3-6 觸控式螢幕的使用

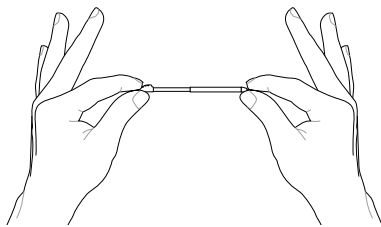
本電腦除可利用隨機配置的螢幕觸控筆在螢幕上代替滑鼠或觸控板進行操作外，還可以取代鍵盤鍵入功能，直接在螢幕上寫入文字。

### 螢幕觸控筆的收納與使用

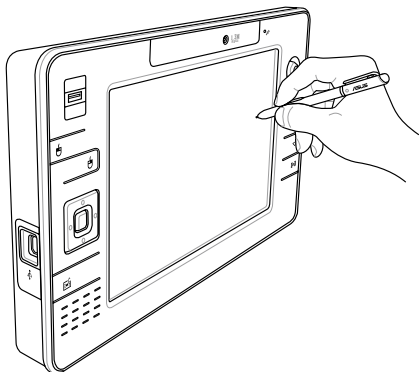
螢幕觸控筆放置在電腦的左側底部下方的觸控筆專用筆槽，當您要使用時，請從這裡將筆取出。此筆收藏時為兩節式設計，當您取出後請可將其拉長成為一枝常見的觸控筆。接著，您就可以透過此筆來進行手寫輸入與點選的動作。



您可以對觸控螢幕進行定位校正，可以至控制台 > Tablet和畫筆設定 > 設定，於校正部份，進行定位校正。



使用觸控筆在液晶螢幕上做書寫點選的動作時，請依循輕寫輕觸的原則，過度施力仍可能會造成液晶螢幕損壞。



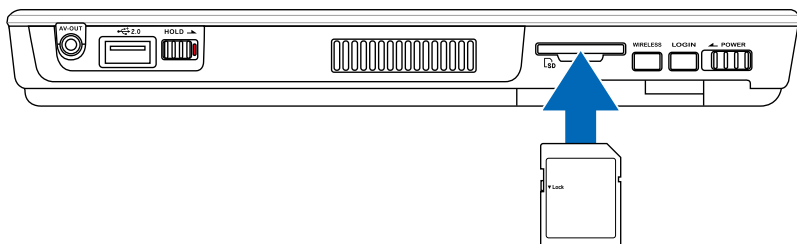
## 3-7 讀卡機的使用

本產品提供一個SD（Secure Digital）記憶卡插槽，可以使用SD記憶卡。記憶卡插槽同樣支援Windows隨插即用（plug and play）功能，並且支援熱插拔（hot-plug）功能，可以在電源開啟當中直接插拔卡片。

### 置入記憶卡



注意：記憶卡有方向性，放反時無法完全置入，請勿過度用力以免造成卡片及插槽損壞。



### 退出記憶卡



注意：請先停止記憶卡作業，再將記憶卡取出。將記憶卡尾端向內輕按，記憶卡隨即彈出。

步驟一：點選Windows作業系統右下方工作列或是控制台的「安全地移除硬體」圖示。



步驟二：出現「安全地移除硬體」視窗，在「硬體裝置」項目下選擇記憶卡裝置，然後點選「停止」，以停止記憶卡作業。

### 3-8 USB介面

USB (Universal Serial Bus；通用串列匯流排介面) 是電腦及通訊業界領導廠商所共同發展的周邊匯流排介面，以解決電腦系統新增加一個周邊即須修改系統設定的不便，讓電腦周邊的安裝更為簡易。

本產品內建USB埠插槽，可連接具備USB接頭的周邊（譬如鍵盤、滑鼠等）。安裝USB規格的周邊不需要重新開機或是設定，只要插入USB埠中，電腦即自動設定完成。一台電腦同時可以支援連接127個USB周邊，USB的顯示器或是USB的鍵盤上也可以附加USB埠，提供其他USB周邊的連接，主機仍可管理安裝在顯示器或是鍵盤上的USB周邊。

Windows ME/2000/XP/Tablet PC Edition作業系統支援USB周邊，但是，新的周邊可能需要升級軟體驅動程式，此部份請與該周邊經銷商連絡。



---

您還可以透過 USB 介面連接不同的周邊裝置，如印表機等，來進行不同的擴充使用。

---



## 3-9 無線區域網路

內建無線區域網路的機種（視選購機型而定，您的電腦若不是無線網路機種，請忽略本節內容），可以透過無線網路基地台，以無線的方式輕鬆連接網路。

無線區域網路延伸了現有區域網路的功能，提供公司及家庭內部網路絕佳的網路連線行動力，帶給區域網路使用者更高的便利性，將不再受限於有形的網路線長短，而可以自由行走於辦公室的任何角落。透過無線區域網路基地台（存取點；Access Point），在辦公室內架設無線區域網路基地台，您可以輕鬆建立起行動式企業內部網路或是網際網路連線。此外，您可以將家裡的兩台電腦透過無線網路做對等式連接，讓家庭網路的夢想成真。

帶著內建無線區域網路的超級行動電腦，不論國內外，只要到提供無線上網服務的地點，您都能很輕鬆地透過電腦無線上網。

當無線網路指示燈亮時，即表示目前為無線網路狀態。請使用無線網路應用程式，來設定相關連線設定及密碼設定等功能。

### 無線網路應用

首先，您已經具備一台內建無線網路的超級行動電腦，您可以擁有以下幾種應用：

- 一：連線至機場、咖啡廳的無線網路基地台進行網路漫遊；
- 二：連至公司的無線網路基地台，在公司各個角落無線上網；
- 三：與同樣內建無線網路卡的電腦進行對等式網路連接；

若您家中已有一台連線上網的電腦（透過ADSL或是Cable Modem），欲建立一個小型家庭無線網路環境，除了本產品之外，您還需要選購一台無線網路基地台（Access Point）或是家庭閘道器（Home Gateway），即可完成家庭無線網路的夢想。



無線網路指示燈亮代表無線電波發送中，建議您不使用無線網路時，將無線網路功能關閉，以避免浪費電池電力，並可減少環境電磁波。

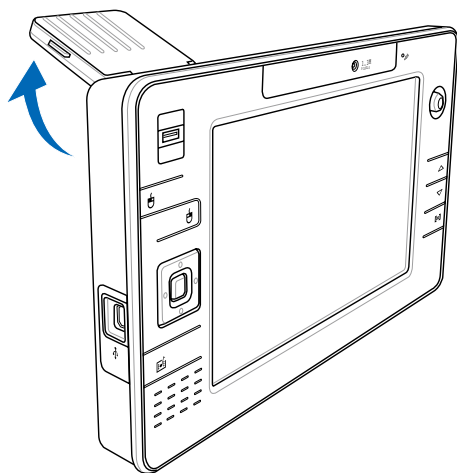


飛機及醫院等場所禁用無線電設備，請勿在該場所開啟無線網路功能，以避免對飛航儀器及醫療設備造成電波干擾。如需於上述場所使用，請遵守該場所相關規定。

## 3-10 GPS功能

本產品內建一個高感度GPS接收器天線，當您搭配此一天線，即可透過進行衛星訊號的接收，且配合GPS導航軟體，就可以將本產品變成一具備衛星導航功能的系統，透過內建的電池供電或車用電源線（選購）的連接供電，即可放置在車內發揮行車時的導航用途。

使用時，請將位於電腦左上方底部的GPS天線掀起，便可作出九十度的垂直翻轉，而與地面呈平行狀。



請注意！使用本天線時，請將其與地面平行（天線面朝向天空），以獲得最佳的訊號強度。另外，當您於車內不使用本產品進行導航時，請將本體放置於陰涼處，以避免高溫的影響。

### 3-11 藍芽功能（選購）

若您的機種具備內建藍芽（Bluetooth）功能，將可以與同樣具備藍芽功能的電子設備進行無線傳輸，譬如，具備藍芽功能的超級行動電腦、手機、PDA等。若您的機種不具備內建藍芽功能，請忽略本章節內容。

#### 具備藍芽功能的手機


您可以透過無線的方式與同樣具備藍芽功能的手機連線，視手機功能而定，您可以傳輸電話簿、相片、音訊檔案等等，或是透過手機撥號功能連上網際網路。

#### 具備藍芽功能的超級行動電腦、PDA

您可以透過無線的方式與同樣具備藍芽功能的超級行動電腦或PDA 連線，進行檔案傳輸，共享周邊，或是共享網路連線功能。

當藍芽指示燈亮，即表示目前為開啟藍芽功能的狀態。請使用藍芽應用程式設定相關連線設定及密碼設定等功能。

#### Bluetooth 管理員

安裝完驅動程式之後，在視窗的桌面上將會出現一個「Bluetooth Information Exchanger」Bluetooth資訊交換器的程式捷徑，在工作列右下角也會出現一個藍芽圖示。

工作列右下角的藍芽圖示，為Bluetooth管理員程式，可以監控和控制Bluetooth裝置電源和執行狀態。也可以開啟「Bluetooth設定值」程式。您可以使用Bluetooth管理員來打開Bluetooth設定公用程式、新增連線、斷開遠端裝置及執行其他任務。詳細使用方法請參考軟體的線上說明。

[illegible]

# Chapter 4

## 第四章：應用升級指南

4-1 外接顯示器

4-2 外接鍵盤及滑鼠

4-3 外接音訊設備

## 4-1 外接顯示器

當您在家裡長時間使用超級行動電腦時，可連接家中較大的顯示器觀看，以延長液晶顯示螢幕的壽命。液晶顯示螢幕的優點是無輻射，體積小；而一般電腦顯示器尺寸較大，色彩較鮮豔明亮，您可以依照自己的喜好選擇是否連接桌上型電腦顯示器使用。此外，連接顯示器的同時，超級行動電腦本身的液晶顯示螢幕亦可同步顯示，因此在公司簡報或是在家教導小孩子使用電腦時，外接顯示器有其實用功能。

### 外接螢幕安裝步驟：

步驟一：將超級行動電腦電源關閉，將外接螢幕轉接線連接到超級行動電腦的擴充插座。

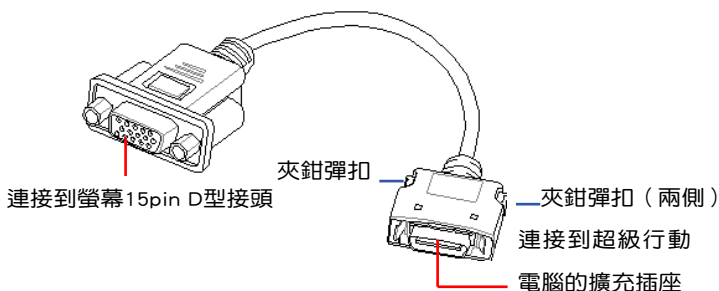
步驟二：將顯示器15pin D型接頭連接到外接螢幕轉接線的15pin D型接頭上。

步驟三：打開超級行動電腦電源。

步驟四：欲顯示畫面至外接螢幕，請按 **Fn** + **F10**，可切換為外接螢幕或是液晶螢幕單獨顯示，或是兩者一起顯示。

### 外接螢幕轉接線

如下圖所示，將轉接線一端置入主機左側之「擴充插座」上，另一端連接螢幕，即可使用。將「擴充插座」端接頭取出時，請按下接頭兩邊的夾鉗彈扣，即可輕鬆取下接頭。



插拔擴充插座端接頭時，請注意其方向性，方向插反並無法插入接頭，請勿過度用力插入，避免接頭損毀。

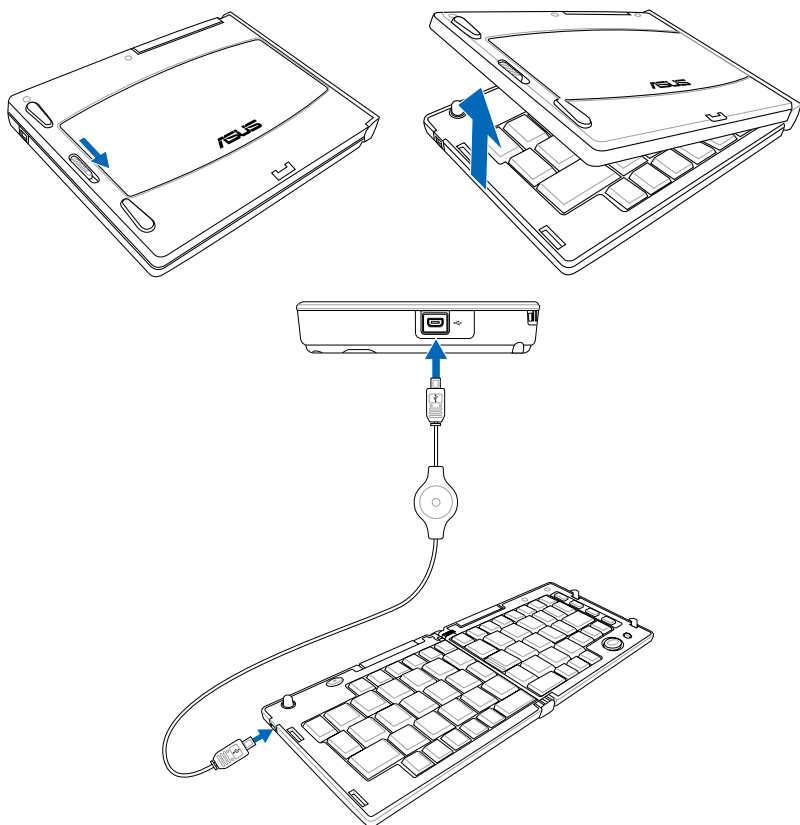
## 4-2 外接鍵盤及滑鼠

本產品配備的鍵盤為折疊式人體工學Windows加強型鍵盤，倘若您仍希望使用一般鍵盤，本產品亦提供USB連接埠，可連接USB的鍵盤及滑鼠。建議您購買具有額外USB連接埠的鍵盤，如此一來即可提供給其他USB裝置使用，本公司亦提供選購的USB擴充埠，可以讓您外接更多USB裝置。

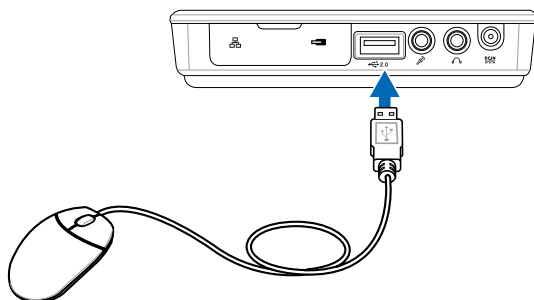
將折疊式鍵盤開啟後（如下圖所示），然後連接上USB埠，即可使用外接鍵盤進行操作。



插拔鍵盤及滑鼠連接纜線時，請勿過度用力插入，並請注意其方向性。




取出USB介面滑鼠，連接上本產品之USB埠，即可進行使用滑鼠操作。




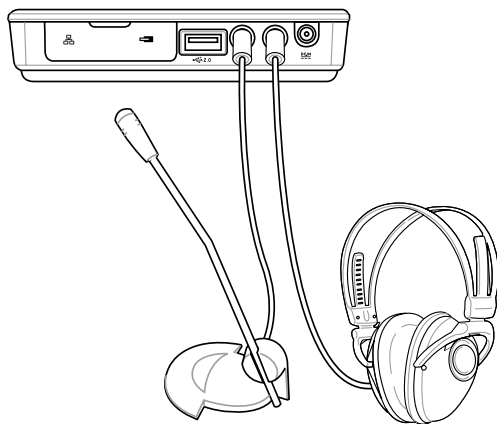
### 4-3 外接音訊設備

本產品配備音效輸出連接孔，可外接耳機、喇叭、麥克風等設備。您也可以將超級行動電腦連接家中的電腦喇叭，以單獨將聲音以單體輸出，不論是玩電腦遊戲、聽音樂CD、商品簡報，將可得到不同凡響的效果。

步驟一：請將電腦及外接喇叭的音量調低，再將其電源關閉。

步驟二：將外接耳機或喇叭等音訊輸出設備插入超級行動電腦上標示為  之耳機插孔。

外接麥克風，請插入超級行動電腦上標示為  之外接麥克風插孔。



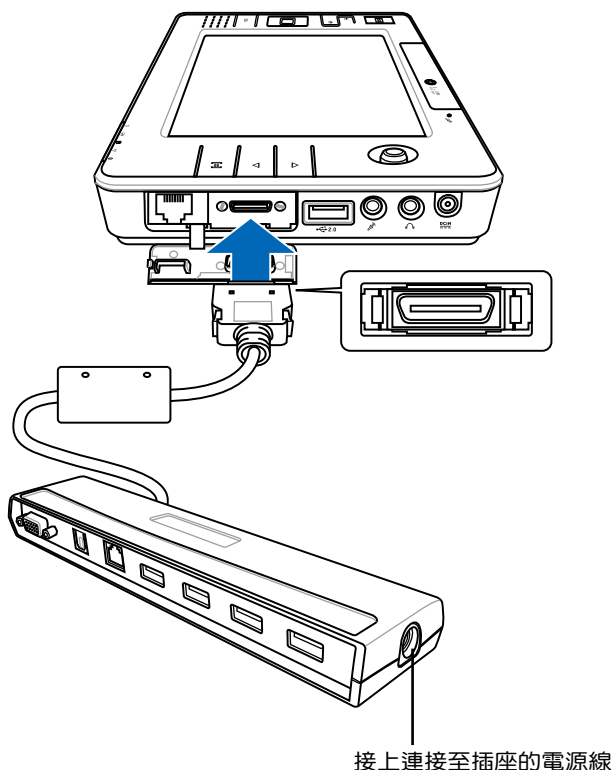


## 4-4 外接PortBar

本產品為選購的擴充裝置，其上面配備有顯示器輸出埠（D-Sub 15-pin）、SPDIF光纖音效輸出、RJ-45網路接埠、USB2.0/1.1 連接埠。

您可以透過將超級行動電腦連接此 PortBar 來延伸使用的功能，也可以將此連接座放置在家中（或辦公環境），當您回家時，接上 PortBar 後即可使用已經連接在 PortBar上面的周邊裝置，即不用在每次使用周邊時，就得頻頻插拔這些連接線。

使用時，請先開啟超級行動電腦位於正面右側邊的保護蓋（如下圖）之後，就可以看到設計位於 RJ-45 網路連接埠旁的 PortBar 連接埠（亦可連接顯示器轉換線來外接顯示器輸出），請將 PortBar 接上後，並請記得將PortBar提供的電源線接上電源插座，這樣就可以使用它來延伸使用更多的周邊裝置。



接上連接至插座的電源線

[illegible]

# Chapter 5

## 第五章：電源系統

5-1 變壓器

5-2 電池系統

5-3 效能設定

5-4 能源管理模式

5-5 保持良好的節電習慣

5-6 ACPI介面

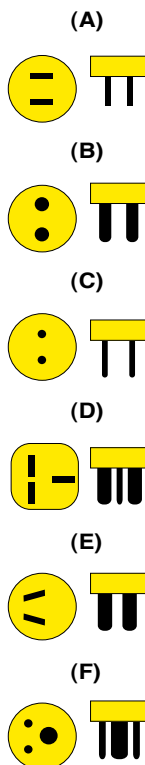
## 5-1 變壓器

超級行動電腦的電源系統是由兩組元件所構成，這兩組元件分別是變壓器和電池系統。

首先，讓我們來看看變壓器。變壓器最主要的功能是把來自於牆壁上插座內的交流電源（AC）轉換成電腦所需要的特定電壓直流電源（DC）。之前已經為您介紹過如何將變壓器與超級行動電腦互相連接，將變壓器的插頭插入交流電源插座內，待電源指示燈亮起即表示通電。假如變壓器無法正確地運作，請立即洽詢授權經銷商。

### 變壓器使用與國際電壓說明

區 域	國家或地區	電 壓	周波數	插座別
亞洲	韓國	100.220	60	(A)(C)(E)
	日本	100	50	(A)
	中國香港	200	50	(D)(F)
	中國大陸	220	50	(A)(C)(D)(E)(F)
	菲律賓	220-230	60	(A)(C)(E)
	泰國	220	50	(C)(D)
	新加坡	230	50	(B)(C)(D)
紐澳	印度	230	50	(B)(C)
	澳洲	240	50	(E)
	紐西蘭	230	50	(E)
北美	美國	120	60	(A)
	夏威夷	120	60	(A)
	關島、塞班	120	60	(A)
	加拿大	120	60	(A)
中美	墨西哥	127	60	(A)
歐洲	英國	240	50	(D)
	法國	127.220	50	(D)
	義大利	220	50	(C)
	西班牙	127.220	50	(A)(C)
	希臘	220	50	(C)
	瑞典	220	50	(C)
	奧地利	220	50	(C)
	德國	220	50	(C)
	荷蘭	220	50	(C)
	挪威、瑞典	220	50	(C)
	俄國	127.220	50	(A)(C)



變壓器內部含有高壓元件，為避免您的身體受到傷害，請勿任意拆解變壓器，亦不可拆開自行修理。

## 5-2 電池系統

本產品內建一組可抽換式大容量電池，倘若想延長電池的使用時間，可開啟能源管理功能，您也可以另外選購第二顆充電電池，作為長時間使用之備用電池。



電池內部有少許有害物質，請勿任意丟棄，請將損毀或是不再使用的電池，依據廢棄物管理辦法妥善回收處理。

### 電池的狀態

在Windows作業系統下您也可以察看電源的使用狀況，按下Windows桌面左下角的「開始」→「控制台」，在「控制台」資料夾內尋找「電源選項」圖示，雙擊「電源選項」圖示，出現「電源選項內容」視窗，如左圖所示。在「電源選項 內容」視窗點選「電池計量器」標籤頁，即可看到目前使用的電力來源，以及電池電力狀態。

「電源選項 內容」視窗



「電池計量器」視窗



工作列上電池圖示



想要快速察看目前電池的剩餘用量，除了到控制台開啟「電源選項 內容」視窗察看「電池計量器」外，您只要在「電源選項 內容」視窗的「進階」標籤頁點選「自動在工作列上顯示圖示」，就可以透過工作列上的電池（或電源線）小圖示，很輕鬆的察看到電池剩餘的電源了。

### 充電

在首次使用充電電池之前，記得先檢查作業系統下電池中殘餘的電量，並確定電池是否完全充飽。

當您使用變壓器供電，操作使用電腦的同時，超級行動電腦內的電池也正在不斷地做著自動充電的動作，此時超級行動電腦前方的充電指示燈將會保持亮燈狀態。當電池充滿時，指示燈即熄滅。當電池電力不足時，請立即將工作中的檔案儲存起來，或是馬上連接變壓器供電，避免因斷電而造成檔案流失損毀。超級行動電腦有充電控制及保護電路的設計，一旦充飽即不會再對電池進行充電。



電池的壽命及充放電次數是有限的，當您發現電池充電完成之後，使用時間急遽減少時，請進入BIOS設定程式執行電池校正動作。若電池校正後依然無法提升電池使用時間，很可能是您的電池壽命將盡，應該更換一顆新的電池。

### 低電量警示

在Windows作業系統下系統會自動開啟電池低電量警示訊號，當電池電力過低時，將會出現警示對話窗表示電力不足，建議您連接上變壓器。此時，手邊若無可連接之電源，請儘快將檔案儲存起來。低電量警示功能可以在Windows系統「控制台」內「電源選項 內容」視窗的「警示」標籤頁中設定。

### 電池的電力

充電電池的使用時間長短會因為是否啟動能源管理功能，使用者本身操作習慣，以及中央處理器型號、主記憶體大小和液晶顯示器類型而有所不同。為了節省電池電力，建議您儘量啟動能源管理功能，並連接變壓器使用。

### 電池的保存

在一般環境下電池自己會慢慢的放電，電量會緩慢的減少，且電池的充放電次數是有限的，當您發現電池怎麼充也充不飽滿的時候，請先嘗試使用BIOS設定程式內「Power能源選單」下的電池校正功能「Start Battery Calibration」，或可解決此一問題。假如仍然不行，另一個可能是您的電池壽命將盡，此時應該更換一顆新的電池。

電池最佳保存環境為10～30℃的乾燥環境，溫度較低，活性將降低。溫度較高，將加速電池放電的速度，減少電池使用壽命。避免將電池放在浴室等潮溼環境，容易導致放電速度增加的效應。溫度過低會破壞電池內部化學材料，電池溫度過高則可能會有爆炸的危險。


## 如何延長電池使用壽命

妥善保存並遵守以下建議，將可有效延長電池電力。

- ※儘可能使用變壓器，以保持電池電力，以供旅途所需。
- ※室溫（20-30度）為電池最適宜之工作溫度，溫度過高或過低的操作環境將降低電池的使用時間
- ※在可提供穩定電源的環境下使用超級行動電腦時，將電池移除可延長電池壽命不盡然是正確的。超級行動電腦連接變壓器時，請將電池保留在超級行動電腦內，如此並不會造成電池過度充電。超級行動電腦有充電控制及保護電路的設計，一旦充飽即不會再對電池進行充電，所以不會發生過充的現象。
- ※建議平均三個月，進入BIOS設定程式，執行BIOS設定程式內「Power能源選單」下的電池校正功能「Start Battery Calibration」（備用電池也一樣）。
- ※請勿將電池取下單獨存放超過三個月。電池本身的自我放電可能會導致過放電而造成電池損毀。請至少每三個月將電池充放電一次（備用電池也一樣）。
- ※添購一個額外的電池組。
- ※請勿頻繁插拔變壓器，是讓電池使用時間及生命週期延長的最好方法。
- ※電池在直接使用的狀況下，可以重複充放電次數約為300次，過度充放電會減損電池的壽命。
- ※將電池儲存於乾冷的地方，建議存放溫度為10～30℃環境，較高的環境溫度，會使得電池組快速自我放電，減少電池使用壽命。
- ※請務必將廢電池回收，請依照您所在地區有關廢棄電子產品的處理方式妥善處置。
- ※請勿將電池存放靠近火源或是丟入燃燒的火堆中，有可能造成爆炸的意外。
- ※請勿嘗試拆解或重組電池，並小心勿將電池短路等。

## 5-3 效能設定

當您外出使用超級行動電腦時，電池的使用時間長短成為一個很重要的功能，本產品除了提供長效的電池之外，更精心設計了一個效能設定快捷鍵，讓您輕鬆的達到省電的目的。

效能設定快捷鍵位於螢幕桌面右下方  圖示，您可以參考如下頁的操作說明，就可以透過八種效能模式，以提高電池的使用時間。

您可以在超級行動電腦螢幕左上角直接看到八個不同的圖示畫面（OSD螢幕直接顯示功能）分別代表八種效能模式，詳細說明如下：（以下依最耗電至最省電的順序排列）



Super Performance（全速模式）：效能最高，但也最耗電。



High Performance（高效能模式）：效能次高，比Super Performance略為省電。



Game（遊戲模式）：當您在玩遊戲時，請使用此模式。



DVD movie（DVD播放模式）：當您在看DVD影片時，請使用此模式。



Quiet Office（一般模式）：當您使用E-mail或Office軟體時，請使用此模式。



Presentation（簡報模式）：當您使用PowerPoint等簡報工具時，請使用此模式。




CD-Audio（音樂CD模式）：當您播放音樂光碟時，請使用此模式。



Battery saving（省電模式）：最省電模式可讓電池使用時間更持久。



## Power4 Gear選單

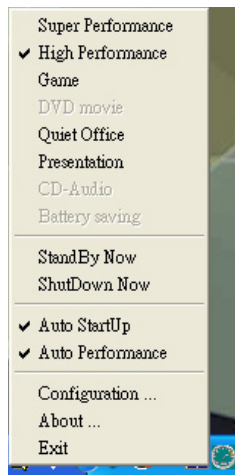
在作業系統工作列的右下方可以看到一個Power4 Gear的小圖示，點選該圖示會出現如右圖的選單。

在外接電源的使用方式下，可以設定 Super Performance、High Performance、Presentation和Game四種模式。當未連接電源變壓器以電池供電的情況下，可以設定High Performance、Game、DVD movie、Quiet Office、Presentation、CD-Audio及 Battery saving等七種模式。以上功能可以通過專為用戶精心設計的Power4 Gear應用程式來做進一步的設定。

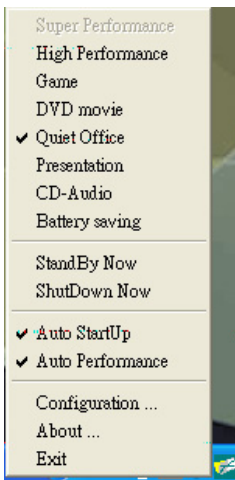
「StandBy」就是「系統待機」模式，「Hibernate」即休眠，「ShutDown」即關機。若您要快速進入「系統待機」或關機，只要按左圖的「StandBy Now」、「Hibernate Now」或是「ShutDown Now」，就可以直接進入以上模式。

點選右圖的Configuration，將出現「Configuration Power4 Gear」設定畫面，您可以自行修改八種模式下的「System」、「Video」、「Hard Drive」的時限長短，以符合您個人的需求，以求得超級行動電腦省電與效能的平衡點。

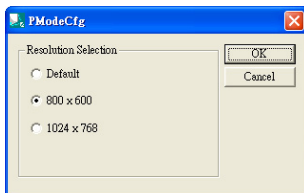
在Windows XP桌面上的「開始」選單中有一項功能是「PMode Config」，點選該項目出現如下圖視窗，可以切換螢幕解析度。當您在簡報時，按下效能設定快捷鍵切換到簡報模式，也會出現如左圖視窗，快速切換到適當之顯示解析度。



▲外接電源



▲使用電池電源



▲PMode螢幕解析度設定

## 5-4 能源管理模式

如果您需要更長的電池使用時間，您可以透過Windows XP控制台的「電源選項」，來控制超級行動電腦內建的自動式或可調整式省電功能。按下「開始」→「控制台」→點選「電源選項」，顯示「電源選項」內容視窗，如下圖所示。有關「電源選項」的相關操作方法，請參考Windows XP操作使用手冊。



### 電源選項內容說明

如上圖，您可以看到「電源配置」標籤頁內的「電源配置」選項，有「家用/辦公室桌上型」、「攜帶型/膝上型」、「簡報」、「一直開啟」、「最小電源管理」、「最大電池」等項目。當您選擇了不同的電源配置項目之後，在畫面的下方將會顯示不同的電源配置的設定。以「關閉監視器/一般電源/15分鐘後」來說，它代表的就是「連接一般電源的狀況下，不碰電腦15分鐘之後將會關閉監視器電源」，因此就可以達到省電的目的。譬如，當您使用電腦時，突然接到客戶的電話聊了15分鐘之後，電腦就會自動將監視器電源關閉，直到您再度碰觸電腦，它就會再度開啟。

以下簡單將各個電源配置選項說明如下：

※家用/辦公室型：接變壓器時，處理器以全速運作；若只接電池電源時，處理器會以省電模式運作。

※攜帶型/膝上型：系統會依據處理器工作量大小，決定處理器以全速或是省電模式運作。

※簡報：作簡報時使用，將不會關閉顯示器的電源，而處理器會以省電模式運作。

※一直開啟：永遠保持開啟狀態，不進入系統待命模式，適合需要維持開機狀態，持續工作的電腦，不論使用電力來源為何，處理器皆以全速運作。

※最小電源管理：系統會依據處理器工作量大小，決定處理器以全速或是省電模式運作。

※最大電池：儘量避免電池的消耗，維持最長的電池使用時間，適合外出使用超級行動電腦，採用電池電源供電的狀況，而處理器皆以省電模式運作。

您也可以自行選擇不同的時間設定，另存一個叫做「我的電源配置」的電源設定，將所有的選項設定在一分鐘不碰電腦時，就關閉監視器進入「系統待命」模式，較為省電。

以上說明若仍然不太了解，只要細細比較不同的電源配置設定下，有關「關閉監視器」、「關閉硬碟」、「系統待命」、「系統休眠」的時間長短，就可以體會其中的差異了。

## 系統待命

所謂的「系統待命」也就是說，當電腦停滯一段時間之後，系統會將目前的工作儲存到記憶體內，並將周邊（監視器、硬碟等）電源關閉，但是電源仍然開啟（電源指示燈仍然亮著），只要您碰一下滑鼠或鍵盤，電腦就會回復到您原先工作的狀態。

### 系統休眠

至於「系統休眠」則是將記憶體中的資料存放到硬碟上，並將電腦電源關閉（電源指示燈熄滅），此時只要重新按下開關鍵，電腦就會回復到您原先工作的狀態。WindowsXP的預設值並未開啟「系統休眠」模式，您必須在「電源選項 內容」視窗下開啟「休眠」標籤頁，並將「啟用休眠」核取方塊打勾，如此一來，就可以在「電源選項內容」視窗看到「系統休眠」的設定。

### 如何進入暫停狀態

您可以按下「開始」功能表→「電腦關機」，選擇「待命」項目（如左圖），此時系統可以立即進入「待命模式」（若要進入休眠模式，可按下 <Shift> 鍵，即出現「休眠模式」選項）。



您也可以進入 5-3 效能設定中的 Power4 Gear 選單來選擇。「StandBy」就是「系統待機」模式，「Hibernate」即休眠，「ShutDown」即關機。若您要快速

進入「系統待機」或關機，只要按圖示中的「StandBy Now」、「Hibernate Now」或「ShutDown Now」，就能夠直接進入以上模式。



如果系統未接變壓器且長期處於待命模式，久到足夠消耗掉所有的電池電力，此時系統會將目前的工作狀態儲存到硬碟當中並關閉電池電力。直到電池重新被充電或超級行動電腦連接上變壓器，系統才能夠恢復作業。

當系統未接變壓器時，系統處於待命模式的時間，完全取決於電池內剩餘的電量。由於充電電池有這種限制，在系統暫時中止作業之前，請務必先把資料存檔。

### 重新開始運作

按下任何按鍵（待命模式）或是按下電源開關（休眠模式）即可使已進入暫停模式的系統重新回復到您先前的工作狀態。重新開始這一項功能會使系統運作回復到暫停之前正在執行中的應用程式。

## 5-5 保持良好的省電習慣

透過電池供電執行作業時，若是能夠維持良好的省電習慣，一方面不但可以降低能源的消耗，另一方面又能延長電池的使用壽命。因此，即使您已經把超級行動電腦內建式省電功能切換到開啟狀態，然而培養下列各項節約能源管理習慣亦是很重要的，請務必謹記在心。

### 儘可能利用變壓器

保存電池電力最簡單的做法就是：每逢有可供利用的交流電源時，就避免使用充電電池。由於變壓器的體積小，重量輕，隨身攜帶非常方便，所以儘可能時常利用變壓器，如此一來，每當您真正需要用到電池時，手邊隨時都會有一個充飽的電池。

### 螢幕亮度

您可以透過 3-3 節的操作方式，來調整螢幕的亮度與對比。液晶顯示螢幕越亮，所消耗的電力越多。因此，為了擁有更長的電池使用時間，請避免將螢幕亮度設定過高。

## 5-6 ACPI介面

ACPI (Advanced Configuration and Power Interface, 先進架構電源介面標準) 是一種新的能源管理模式, 它將能源管理的功能整合到作業系統中, 使用者可以很輕易的透過作業系統來管理及設定, 並能進一步管理相關周邊。當作業系統察覺現在某部分功能沒有使用, 便會自動降低其功能以減少用電, 以儲備更多電力。

ACPI是由Intel、Microsoft、Toshiba所共同制定的, 提供作業系統和硬體之間一個共通的能源管理介面, 目前支援的作業系統有Windows ME/2000/XP。它可以透過作業系統直接控管整台電腦的軟體與各項符合且支援ACPI規格的硬體設備, 也提供一個更方便的使用者介面, 因此而可以達到最佳的能源管理效能。



---

本產品出貨預設值為開啟ACPI功能。

---

ACPI電源管理技術能在作業系統中知道使用者目前使用的狀況。且因ACPI是在作業系統中運作, 所以可以被運用在不同語言的作業系統中。另一方面來說, ACPI已打破技術上的藩籬, 讓使用者能利用語言或圖標來下達指令讓機器控制。其次, 因為ACPI是一個作業系統規格, 所以它定義所有作業系統上的元件, 由微處理器到晶片組, 甚至到硬碟、監視器等等, 而現在ACPI已由超級行動電腦被應用到桌上型電腦裡。

# Chapter 6

## 第六章：附錄


6-1 簡易故障排除

6-2 選購配件

## 6-1 簡易故障排除


 **Q** 請問當機器當機後又無法暖開機時該如何強迫關機？


 **A** 1：請連續按住電源開關4 ~ 6 秒後即可強迫關機。

 **Q** 請問當機器無法開機時該做哪些基本檢測步驟？

 **A** 1：若接上變壓器後即可開機，表示電池電量不足。

2：檢查是否有按到LCD液晶螢幕顯示開關或LCD液晶螢幕顯示切換鍵。

 **Q** 請問當電池無法充飽或使用時間過短時，該如何校正？

 **A** 1：看到開機畫面後按 <F2> 進入BIOS選單。

2：利用左右方向鍵移動，選擇進入Power選單。

3：選擇Start Battery Calibration後，當出現下面訊息時，請將變壓器接上，以利機器對電池充電。

Battery Calibration Utility

Please Plug-in an AC adapter to supply power.

It will calibrate the gauge of battery now.

Initialized battery and adjust the LCD brightness.

It is charging the battery, Please wait.

4：當螢幕出現下面訊息時，請移開變壓器，並等待機器放電完成自動關機。

Please remove AC Adapter.

<請移走變壓器>

PLEASE LEAVE THE BATTERY RUNNING OUT OF POWER.

<此時電池開始放電，直到放完電後，系統會自動關機>

5：待關機後接上變壓器，充電直到充電指示燈<橘色指示燈>熄滅，即完成電池校正。（整個過程大約需要花費4~5個小時）





**Q** 請問機台不小心進水時該如何處置？



- A**
- 1：千萬不可貿然開機，否則會讓超級行動電腦的損害更加嚴重。
  - 2：立刻拆下超級行動電腦的電源線及電池，如有外接或抽換式的模組零件（如光碟機，軟碟機，擴充記憶體）一併取下。
  - 3：將超級行動電腦機體內的污水盡量倒光，找一條柔軟的溼紙巾或軟布將污泥輕輕拭去，並盡量避免磨損表面。
  - 4：再用電扇將機體及零件吹乾，並在第一時間內送到服務站由受過訓練的專業工程師處理，這樣才能將損害減低到最低程度。
  - 5：特別提醒，如果超級行動電腦揹袋已經遭到污水浸泡受損，請勿將之用來裝置送修的超級行動電腦，以免造成二次損害。



**Q** 請問進入待命（或休眠）模式後，無法恢復系統之可能原因與檢測步驟？



**A** 待命（或休眠）模式定義：

待命（Stand By）：當系統進入此模式時，允許系統及應用程式將執行狀態儲存於記憶體（RAM）當中，此時電腦僅使用少量的電源來維持系統資料的記憶狀態；可按任一鍵即可恢復執行狀態。

休眠（Hibernate）：當系統進入此模式時，允許系統及應用程式將執行狀態儲存於硬碟儲存區當中，此時電腦已經將電源切斷；若要恢復執行狀態需要按下電源開關恢復。



**Q** 無法恢復系統的可能原因：



- A**
- 1：外接記憶體或內建記憶體故障：若資料存入錯誤的記憶體位址會造成存入後無法恢復正確的執行狀態。
  - 2：外接周邊裝置不相容：例如部分外接USB儲存裝置，記憶卡（Compact Flash，MMC，Smart Media）等磁碟結構較為特別，容易造成進入待命（或休眠）模式後無法切斷電源或恢復。

- 3：驅動程式或應用程式不適當：不適當的驅動程式會造成 .dll、.sys 及 .exe 檔拒絕進入待命或休眠模式，此外，例如適用於 Win98 的應用程式安裝於 WinXP 當中，由於應用程式並無法符合作業系統電源管理的特性，也容易造成恢復失敗的現象。
- 4：作業系統管理失效：目前微軟作業系統的電源管理模式為 ACPI 模式（Advanced Configuration and Power Interface），其電源配置均由作業系統來管理，若是作業系統有問題則自然會影響到電源配置的運作方式。

**Q**

無法恢復系統的檢測步驟：

**A**

- 1：移除外接記憶體。
- 2：移除外接周邊裝置及其驅動程式。
- 3：更新 BIOS。
- 4：更新適當的驅動程式。
- 5：移除不適當的應用程式。
- 6：重新安裝作業系統。
- 7：機器送至原廠檢測。

**Q**

請問如何延長電池使用時間？

**A**

- 1：LCD 液晶螢幕亮度調整至適當亮度。
- 2：調整音量至適當大小。
- 3：取出無需使用之 PC 卡裝置。
- 4：設定電源管理配置。

## 6-2 選購配件

除了以上內建配備之外，為了滿足您更專業的需求，我們提供了以下多種選購配備，請與您的經銷商連絡洽詢選購。(規格依機型而不同)

- ※記憶體模組
- ※AiFlash硬碟碟
- ※USB滑鼠
- ※USB擴充座 ( USB Hub )
- ※USB軟碟機
- ※USB印表機連接線
- ※USB資料傳輸線
- ※無線區域網路卡
- ※無線區域網路基地台
- ※備用電池組
- ※豪華超級行動電腦專用揹袋



---

以上選購產品資訊適用於本系列超級行動電腦使用，規格內容僅供參考，產品將隨時更新，恕不另行通知，請參考本公司網站更新說明。

---



---

請勿將磁片置於超級行動電腦喇叭正上方，有可能導致磁片中資料的流失，請特別注意。

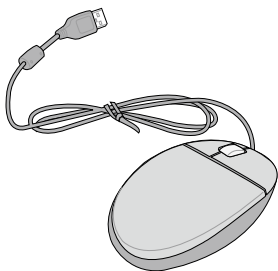
---



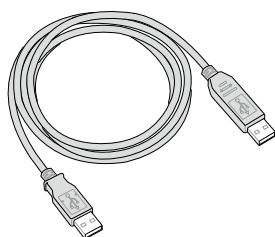
---

您所購買的產品外觀有可能與附圖並不相同，請參考最新的產品附件說明。

---



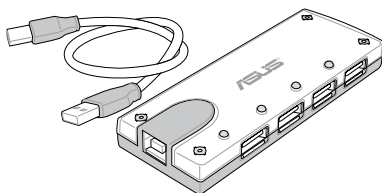
▲USB滑鼠



▲USB高速資料傳輸線



▲USB軟碟機



▲USB擴充座