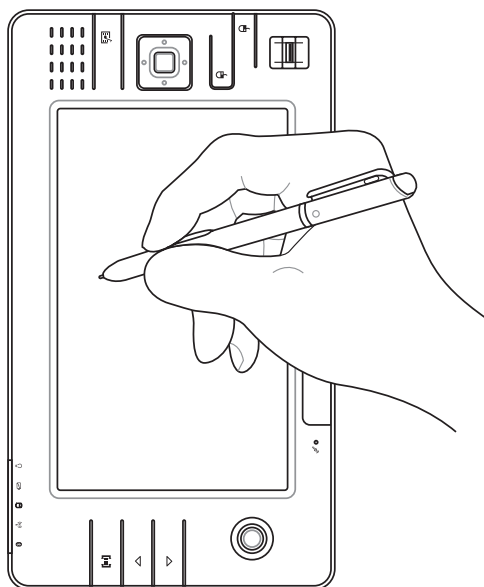
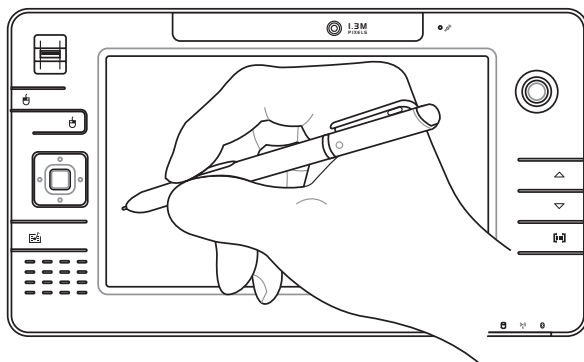


UltraMobilePC (UMPC)

Uživatelská příručka pro hardware



Obsah

1. Seznámení s počítačem UltraMobilePC

O této uživatelské příručce	6
Poznámky k této příručce	6
Bezpečnostní opatření.....	7
Opatření při přepravě	8
Příprava UltraMobilePC	9

2. Seznámení s díly

Přední strana	12
Pravá strana	14
Horní strana.....	16
Levá strana.....	18
Spodní strana	19
Zadní strana	20

3. Začínáme

Napájení systému.....	22
Používání napájení AC	22
Používání bateriového napájení	23
Péče o baterii	23
SPOUŠTĚNÍ napájení UltraMobilePC	24
Automatický test po spuštění napájení (POST)	24
Ověření napájení baterie	25
Nabíjení bateriové sady	25
Restartování nebo opětovné zavádění	26
VYPNUTÍ	26
Indikátory stavu	27

4. Používání UltraMobilePC

Operační systém	30
Podpůrný software	30
Připojení Fast-Ethernet	31
Připojení bezdrátové LAN (u vybraných modelů)	32
Připojení bezdrátového Bluetooth	33
Režimy řízení napájení	34
Režim plného napájení a maximální výkon	34
ACPI	34
Klidový režim	34
Úspora energie	34
Přehled stavů napájení	35
Řízení napájení v souvislosti s teplotou	35
Pohotovostní režim a uspání	36
Snímač otisků prstů	37

Příloha

Volitelné doplňky	40
Další doplňkové příslušenství	43
Volitelná připojení	44
Glosář	47

1. Seznámení s počítačem UltraMobilePC

O této uživatelské příručce

Bezpečnostní opatření

Opatření při přepravě

Příprava UltraMobilePC

O této uživatelské příručce

Právě držíte v ruce uživatelskou příručku pro UltraMobilePC. Uživatelská příručka poskytuje informace o jednotlivých komponentech UltraMobilePC a o tom, jak je používat. Hlavní oddíly této uživatelské příručky:



1. Představení UltraMobilePC

Představení UltraMobilePC a této uživatelské příručky.

2. Seznámení s díly

Poskytuje informaci o komponentech UltraMobilePC.

3. Začínáme

Úvodní informace pro práci s UltraMobilePC.

4. Používání UltraMobilePC

Poskytuje informace o používání komponentů UltraMobilePC.

5. Příloha

Seznámení s volitelnými doplňky a přídatné informace.

Poznámky k této příručce

Tento průvodce obsahuje několik poznámek a varování uvedených tučným písmem, na která je třeba dbát, aby bylo možné určité činnosti bezpečně vykonat a dokončit. Poznámky mají různý stupeň důležitosti tak, jak se uvádí níže:



VAROVÁNÍ! Důležité informace, na něž je nutné dbát z důvodu bezpečnosti práce.



TIP: Tipy a užitečné informace pro úspěšnou práci.



DŮLEŽITÉ! Zásadní informace, kterým je třeba věnovat pozornost, aby se předešlo poškození dat, komponentů nebo úrazům osob.



POZNÁMKA: Tipy a informace pro zvláštní situace.

Bezpečnostní opatření

Dodržováním následujících bezpečnostních opatření se zvyšuje životnost UltraMobilePC. Postupujte v souladu se všemi opatřeními a instrukcemi. Vyjma situací popsanych v této příručce, přenechejte všechny servisní činnosti kvalifikovanému personálu. Nepoužívejte poškozené napájecí kabely, příslušenství nebo jiná periferní zařízení. Na povrch nebo v jeho blízkosti nepoužívejte silná rozpouštědla, např. ředidla, benzín nebo jiné chemikálie.



DŮLEŽITÉ! Před čištěním odpojte od střídavého proudu a odstraňte bateriovou sadu. UltraMobilePC otřete čistou buničitou houbičkou nebo jelenicí zvlhčenou v roztoku saponátu bez abrazivního účinku s několika kapkami teplé vody a přebytečnou vlhkost odstraňte suchou textilií.



NEUMÍSTUJTE na nerovné nebo nestabilní pracovní plochy. Pokud se kryt poškodí, vyhledejte servis.



Na horní část UltraMobilePC **NEUMÍSTUJTE**, ani **NEHÁZEJTE** žádné předměty, ani je nezasunujte dovnitř.



NEŠKRÁBEJTE po zobrazovacím panelu. Neumísťujte společně s malými předměty, které by mohly poškrábat zobrazovací panel nebo vniknout do větracích otvorů počítače UltraMobilePC.



NEVYSTAVUJTE vlivu silného magnetického nebo elektrického pole.



NEPOUŽÍVEJTE ve znečištěném nebo prашném prostředí. **NEPOUŽÍVEJTE** v prostředí, kde uniká plyn.



NEVYSTAVUJTE vlivu a **NEPOUŽÍVEJTE** v blízkosti kapalin, v dešti nebo ve vlhku. Během bouřky s elektrickými výboji **NEPOUŽÍVEJTE** modem.



UltraMobilePC **NEPOKLÁDEJTE** na kolena nebo jinou část těla, aby vlivem horka nedošlo k obtížím nebo ke zranění.



Bezpečnostní varování v souvislosti s bateriemi:

Baterie **NEVHAZUJTE** do ohně.

NEZKRATUJTE kontakty.

Baterie **NEROZEBÍREJTE**.



BEZPEČNÁ TEPLOTA: Tento UltraMobilePC je dovoleno používat pouze v prostředí o teplotách v rozmezí 5 °C (41°F) a 35 °C (95 °F).



VSTUPNÍ HODNOTY: Prohlédněte si výkonový štítek umístěný na spodní straně UltraMobilePC a ověřte si, zda používaný napájecí adaptér odpovídá uvedeným hodnotám.



UltraMobilePC **NEODSTRAŇUJTE** s běžným domovním odpadem. V souvislosti s odstraňováním elektronických výrobků si prostudujte místní předpisy.



SPUŠTĚNÝ UltraMobilePC **NEPŘENÁŠEJTE** resp. **NEPŘIKRÝVEJTE** žádnými materiály, které snižují cirkulaci vzduchu, jako je např. batoh.

Opatření při přepravě

Pokud se má UltraMobilePC přepravovat, je nutné jej vypnout a odpojit všechna externí periferní zařízení, aby se předešlo poškození konektorů. Při VYPNUTÍ napájení se hlava mechaniky pevného disku zatahuje dovnitř, aby se zabránilo poškození mechaniky pevného disku během přepravy. Z toho důvodu by se UltraMobilePC, který je ještě SPUŠTĚNÝ, neměl přepravovat.

Zabalte svůj UltraMobilePC

Jako prevenci proti nečistotám, vodě, nárazům a škrábancům lze zakoupit doplňkový přepravní obal.



UPOZORNĚNÍ: Při nesprávné péči se povrch UltraMobilePC snadno odře. Při přepravě UltraMobilePC dbejte na to, aby se jeho povrchy neodřely nebo nepoškrábaly.



Nabíjení baterií

Pokud plánujete využívat bateriové napájení, nezapomeňte před dlouhými cestami bateriovou sadu a další doplňkové sady plně nabít. Nezapomeňte, že napájecí adaptér bateriovou sadu nabíjí po celou dobu, kdy je připojen k počítači a ke zdroji napájení AC. Je třeba počítat s tím, že při současném používání UltraMobilePC se bateriová sada nabíjí mnohem pomaleji.

Opatření v letadle

Chcete-li UltraMobilePC používat v letadle, obraťte se na své aerolinie. U většiny leteckých společností platí u používání elektronických zařízení jistá omezení. Většina z nich povoluje používání elektroniky pouze během letu, nikoliv při startu letadla a přistávání letadla.

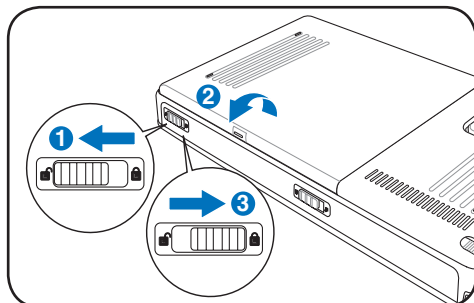


POZOR! Existují tři hlavní typy letištních bezpečnostních zařízení: Rentgeny (používané pro předměty na dopravníkových páscech), magnetické detektory (používané u osob procházejících bezpečnostní kontrolou) a magnetické tyče (ruční zařízení používaná u osob nebo individuálních předmětů). UltraMobilePC a diskety je možné posílat přes rentgenová zařízení. Nedoporučuje se však přenášení UltraMobilePC nebo disket přes letištní magnetické detektory nebo kolem magnetických tyčí.

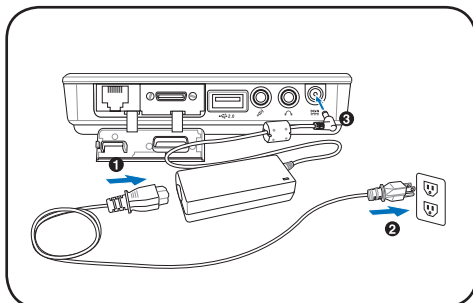
Příprava UltraMobilePC

Zde uvádíme pouze stručné pokyny pro používání UltraMobilePC. Na dalších stranách naleznete podrobné informace o tom, jak svůj UltraMobilePC používat.

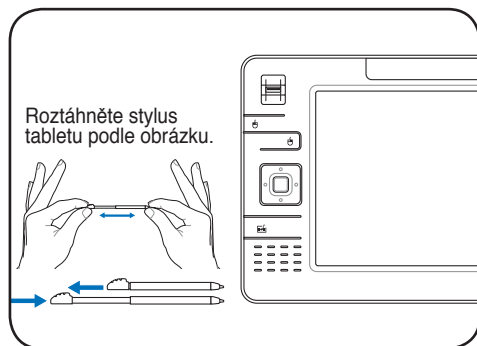
1. Vložte bateriovou sadu



2. Připojte napájecí adaptér pro střídavý proud

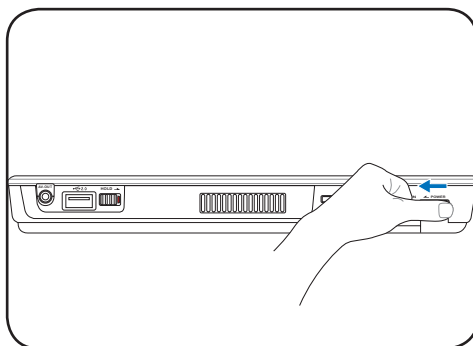


3. Vyměňte stylus tabletu



Pokud chcete roztažený stylus tabletu vrátit zpět, zcela jej zasuněte do počítače UltraMobilePC.

4. Spusťte UltraMobilePC



Posuňte a uvolněte tlačítko napájení.

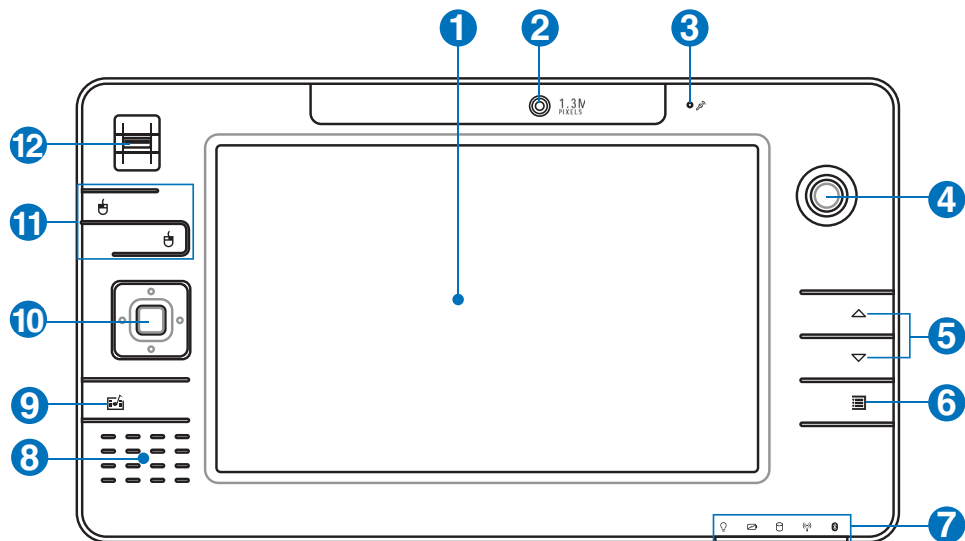
(V operačním systému Windows XP lze pomocí tohoto **přepínače** rovněž bezpečně vypnout počítač UltraMobilePC.)

2. Seznámení s díly

Základní strany UltraMobilePC

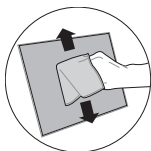
Přední strana

Podle níže uvedeného schéma identifikujte komponenty této strany UltraMobilePC.



1 Panel s displejem

Panel s displejem disponuje stejnými funkcemi jako monitor desktopu. UltraMobilePC využívá aktivní matici TFT LCD, která umožňuje skvělé prohlížení srovnatelné s monitory desktopů. Ve srovnání s monitory desktopů, panel LCD nevydává žádné záření ani neblíká, je tedy příjemnější pro oči. Pro čištění panelu s displejem používejte měkkou textilii bez kapalných chemikálií (v případě potřeby se použijte čistou vodu).



2 Kamera

Integrovaná kamera umožňuje pořizování snímků nebo nahrávání videa. Lze používat při videokonferencích nebo s jinými interaktivními aplikacemi.



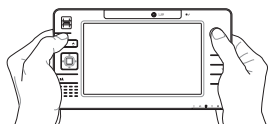
3 Mikrofon (integrovaný)

Integrovaný monofonní mikrofon lze používat při videokonferencích, při vyprávění nebo k jednoduchým zvukovým nahrávkám.



4 Ovládání kurzoru palcem

Ovládání kurzoru palcem se skládá z levého a pravého kurzorového tlačítka. Toto polohovací zařízení nabízí stejné funkce, jako myš stolního počítače.



5 Tlačítka procházení stránek

Tlačítka procházení stránek fungují stejně, jako tlačítka Page Up/Page Down na klávesnici.



6 Tlačítko nastavení počítače UltraMobilePC

Tlačítko nastavení počítače UltraMobilePC otevře přehlednou nabídku pro přizpůsobení UltraMobilePC vašim požadavkům.



7 Indikátory stavu

Stavové indikátory představují různé stavy. Podrobnosti jsou popsány v části 3.



8 Zvukové reproduktory

Systém integrovaných stereofonních reproduktorů umožňuje poslech zvuku bez dalšího příslušenství. Multimediální zvukový systém je vybaven digitální kontrolou zvuku, čímž je dosaženo bohatého, sytého zvuku (ještě lepších výsledků se docílí využitím externích sluchátek nebo reproduktorů). Zvuk je řízen softwarově.



9 Tlačítko Microsoft Touch Pack

Stisknutím tohoto tlačítka se spustí software vytvořený speciálně pro počítače UMPC (Ultra Mobile Personal Computer) nazvaný Microsoft Touch Pack.

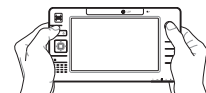
10 Směrová tlačítka a tlačítko Enter

Směrová tlačítka (nahoru/dolů/vlevo/vpravo) a tlačítko Enter fungují stejně, jako stejná tlačítka na klávesnici.



11 Tlačítka ovládání kurzoru palcem

Ovládání kurzoru palcem se skládá z levého a pravého kurzorového tlačítka. Toto polohovací zařízení nabízí stejné funkce, jako myš stolního počítače.



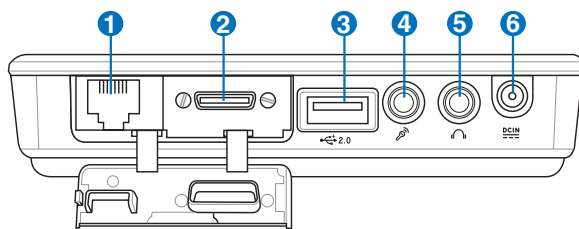
12 Snímač otisků prstů

Snímač otisků prstů umožňuje využívat vaše otisky prstů jako identifikační klíč prostřednictvím bezpečnostního softwaru místo přenášení bezpečnostních karet nebo pamatování hesel.



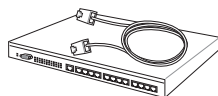
Pravá strana

Podle níže uvedeného schéma identifikujte komponenty této strany UltraMobilePC.



1 Port LAN (není k dispozici při používání PortBar)

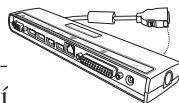
Port LAN RJ-45 s osmi kolíky je větší než modemový port RJ-11 a podporuje standardní ethernetové kabely pro připojení k lokální síti. Integrovaný konektor umožňuje pohodlnou práci bez přídatných adaptérů.



POZNÁMKA: Aby mohl správce zařízení systému Windows rozpoznat integrovanou místní síť LAN, musí být připojen aktivní kabel LAN. Ze stejného důvodu musí být aktivní kabel LAN připojen při instalaci ovladače LAN.

2 Rozšiřovací port

Rozšiřovací port představuje snadno použitelné dokovací řešení PortBar pro připojení periférií pro stolní počítače a dalšího příslušenství prostřednictvím jediného konektoru.



POZNÁMKA: (1) Musí být použit napájecí adaptér. Nelze používat, když se počítač UltraMobilePC nachází v režimu napájení z baterie. (2) Při používání všech portů na počítači UltraMobilePC a PortBar doporučujeme použít dva napájecí adaptéry. (3) Po připojení deaktivuje port LAN počítače UltraMobilePC.

Výstup zobrazení (monitor) (s dodaným adaptérem)

Dodaný adaptér VGA pro rozšiřovací port poskytne 15kolíkový D-sub analogový výstup, který podporuje zařízení kompatibilní se standardem VGA, jako je například monitor nebo projektor, a umožňuje zobrazit obraz na velkém externím monitoru.



3 2.0 Port USB (2.0/1.1)

Port USB (Universal Serial Bus) je kompatibilní se zařízeními s USB 2.0 nebo s USB 1.1 - jako např. klávesnice, ukazovací zařízení, kamery, mechaniky pevných disků, tiskárny a skenery, která se připojují sériově až do 12Mbps/s (USB 1.1) a 480 Mbit/s (USB 2.0). USB umožňuje současný provoz zařízení s jediným počítačem s využitím určitých periferních zařízení ve funkci doplňkových zásuvných zařízení nebo rozbočovačů. USB podporuje výměnu zařízení za provozu, většinu periferních zařízení je tedy možné připojovat nebo odpojovat bez opakovaného spouštění počítače.



4 Zdířka vstupu mikrofону

Zdířka pro monofonní mikrofón (1/8 palce) se používá pro připojení externího mikrofónu nebo pro výstup signálů zvukových zařízení. Při využití této zdířky se automaticky zablokuje integrovaný mikrofón. Tuto funkci lze používat při videokonferencích, při vyprávění nebo k jednoduchým zvukovým nahrávkám.



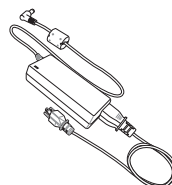
5 Výstupní zdířka pro sluchátka

Zdířka pro stereofonní sluchátka (1/8 palce) se používá pro připojení výstupního zvukového signálu UltraMobilePC k ozvučeným reproduktorům nebo ke sluchátkům. Při využití této zdířky se automaticky zablokuje integrované reproduktory.



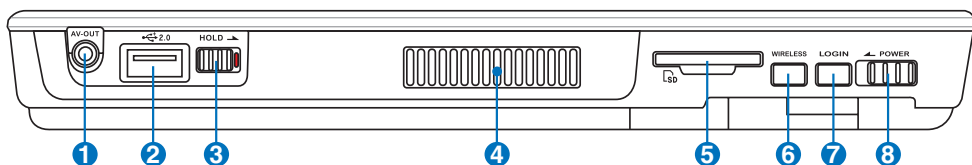
6 Vstup napájení (DC)

Přes konektor dodaného napájecího adaptéru se převádí střídavý proud (AC) na proud stejnosměrný (DC). Pomocí tohoto konektoru se do UltraMobilePC přivádí elektrický proud a nabíjí se vnitřní bateriová sada. Aby nedošlo k poškození UltraMobilePC a bateriové sady, je nutné vždy používat napájecí adaptér, který byl dodán. **UPOZORNĚNÍ: PŘI POUŽÍVÁNÍ SE MŮŽE VÝRAZNĚ ZAHŘÁT. ADAPTÉR NENÍ DOVOLENO ZAKRÝVAT A JE NUTNÉ VYVAROVAT SE KONTAKTU S TĚLEM.**



Horní strana

Podle níže uvedeného schéma identifikujte komponenty této strany UltraMobilePC.



1 AV-OUT Výstup AV

Port výstupu zvuku/video pro připojení k analogovým zvukovým/videozařízením, jako jsou například televizory nebo videorekordéry.



2 USB 2.0 Port USB (2.0/1.1)

Port USB (Universal Serial Bus) je kompatibilní se zařízeními s USB 2.0 nebo s USB 1.1 - jako např. klávesnice, ukazovací zařízení, kamery, mechaniky pevných disků, tiskárny a skenery, která se připojují sériově až do 12Mbps/s (USB 1.1) a 480 Mbit/s (USB 2.0). USB umožňuje současný provoz zařízení s jediným počítačem s využitím určitých periferních zařízení ve funkci doplňkových zásuvných zařízení nebo rozbočovačů. USB podporuje výměnu zařízení za provozu, většinu periferních zařízení je tedy možné připojovat nebo odpojovat bez opakovaného spouštění počítače.



3 HOLD Přepínač zámku

Když je přepínač zámku aktivován, tlačítka a dotyková obrazovka jsou deaktivovány, ale počítač UltraMobilePC funguje (například přehrává hudbu).



4 Vzduchové otvory

Větrací otvory přivádějí do počítače studený vzduch a odvádějí teplý vzduch.

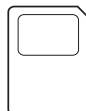


UPOZORNĚNÍ! Zabraňte zablokování větracích otvorů papírem, knihami, oděvy, kabely nebo jinými předměty – v opačném případě může dojít k přehřátí.



5 SD Slot pro paměťovou kartu SD

Tento počítač UltraMobilePC je vybaven integrovanou čtečkou paměťových karet SD, která dokáže načítat paměťové karty SD flash ze zařízení, jako jsou například digitální fotoaparáty, přehrávače MP3, mobilní telefony a osobní organizéry PDA. Integrovaná čtečka paměťových karet SD je nejen pohodlná, ale také rychlejší než většina ostatních externích čteček paměťových karet SD.



6 WIRELESS Spínač bezdrátové komunikace

Povoluje nebo blokuje integrované LAN a Bluetooth (u vybraných modelů). Při povolení se rozsvítí indikátor bezdrátového stavu. Před použitím je nutné softwarové nastavení Windows.



7 LOGIN Tlačítko LOGIN (PŘIHLÁSIT)

Tlačítko PŘIHLÁSIT odesílá do operačního systému kombinaci [Ctrl][Alt][Del] pro zobrazení funkce Zabezpečení systému Windows, která umožňuje přihlášení/odhlášení, zamknutí, vypnutí, zobrazení Správce úloh nebo změnu hesel. Tato speciální funkce přihlášení je rovněž známa jako Zabezpečovací posloupnost (SAS).



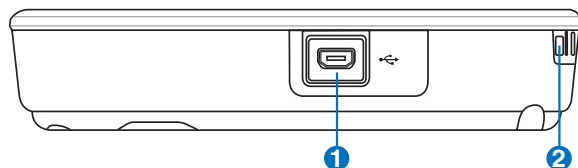
8 POWER Vypínač napájení

Tímto tlačítkem se ZAPÍNÁ a VYPÍNÁ napájení UltraMobilePC a rovněž provádí návrat z STD. Pro SPUŠTĚNÍ nebo VYPNUTÍ UltraMobilePC se vypínač jednou stiskne. U Windows XP lze toto tlačítko používat také k bezpečnému VYPNUTÍ UltraMobilePC.



Levá strana

Podle níže uvedeného schéma identifikujte komponenty této strany UltraMobilePC.



1 Port Mini-USB (typ A)

Port mini-USB (Universal Serial Bus) umožňuje připojit volitelnou externí klávesnici USB.



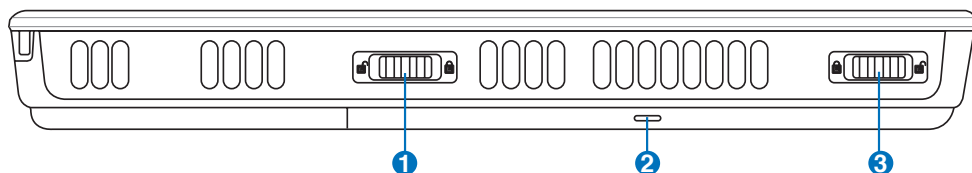
2 Očko pro zápěstní popruh

Do tohoto očka lze připevnit zápěstní popruh, který zabraňuje náhlému pádu počítače UltraMobilePC při držení rukama.



Spodní strana

Podle níže uvedeného schéma identifikujte komponenty této strany UltraMobilePC.



1 Zámek baterie - pružina

Pružinový zámek baterie slouží k zabezpečení bateriové sady. Po vložení bateriové sady se automaticky uzamkne. Má-li se bateriová sada vyjmout, je nutné přidržet pružinový zámek v otevřené poloze.



2 Bateriová sada

Když je počítač UltraMobilePC připojen ke zdroji střídavého napětí, baterie se automaticky nabíjí. Když počítač UltraMobilePC není připojen ke zdroji střídavého napětí, je automaticky napájen z baterie. Díky tomu je možný provoz při přechodu mezi jednotlivými stanovišti. Životnost baterie se liší podle použití a jednotlivých specifikací podle UltraMobilePC. Baterii nelze rozebrat a je nutné ji zakoupit jako samostatný díl od autorizovaného prodejce.



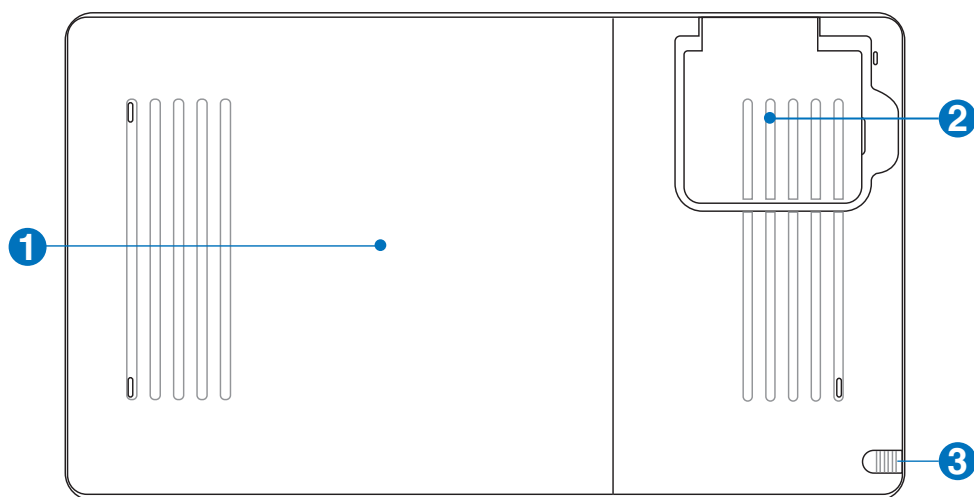
3 Zámek baterie - manuální

Manuální zámek baterie slouží k zabezpečení bateriové sady. Má-li se bateriová sada vyjmout nebo vložit, je nutné manuální zámek posunout do otevřené polohy. Po vložení bateriové sady se manuální zámek posune do zamčené polohy.



Zadní strana

Podle níže uvedeného schéma identifikujte komponenty této strany UltraMobilePC.



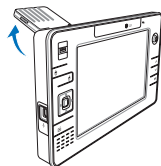
1 Bateriová sada

Když je počítač UltraMobilePC připojen ke zdroji střídavého napětí, baterie se automaticky nabíjí. Když počítač UltraMobilePC není připojen ke zdroji střídavého napětí, je automaticky napájen z baterie. Díky tomu je možný provoz při přechodu mezi jednotlivými stanovišti. Životnost baterie se liší podle použití a jednotlivých specifikací podle UltraMobilePC. Baterii nelze rozebrat a je nutné ji zakoupit jako samostatný díl od autorizovaného prodejce.



2 Anténa GPS (integrovaná)

Pro lepší příjem lze anténu GPS vyklopit. Pokud anténu nepoužíváte, sklopte ji. Tuto anténu GPS využívá integrovaná čipová sada SiRF3 GPS. Společně lze integrovanou anténu GPS používat s celou řadou navigačních softwarových aplikací bez nutnosti dalšího vybavení.



3 Příhrádka pro stylus dotykového displeje

Do příhrádky pro stylus dotykového displeje lze ukládat stylus používaný na dotykovém displeji. Poznámka: Stylus má pouze funkce kurzoru a žádné jiné elektronické funkce.



3. Začínáme

Používání napájení AC

Používání bateriového napájení

SPOUŠTĚNÍ napájení UltraMobilePC

Ověření napájení baterie

Restartování nebo opětovné zavádění

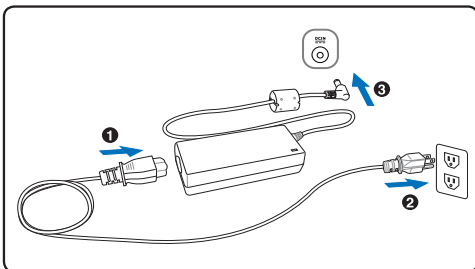
VYPNUTÍ

Indikátory stavu

Napájení systému

Používání napájení AC

Napájení UltraMobilePC je tvořeno dvěma částmi - napájecím adaptérem a systémem bateriového napájení. Přiložený napájecí adaptér převádí střídavý proud ze zásuvky na stejnosměrný proud, který je potřebný pro UltraMobilePC. UltraMobilePC se dodává s univerzálním adaptérem pro převod AC-DC. To znamená, že napájecí kabel lze zapojit do libovolné zásuvky na 100 - 120 V nebo na 220 - 240 V bez nutnosti nastavování spínačů nebo použití proudových konvertorů. V některých zemích může být nutné použít pro napájecí kabel AC vyrobený v souladu s normami US adaptér pro připojení dle místního standardu. Většina hotelů je vybavena univerzálními zásuvkami, které jsou uzpůsobeny pro různé napájecí kabely a napětí. Před cestou do jiné země bývá užitečné obrátit se na někoho s cestovatelskými zkušenostmi s žádostí o radu ohledně napětí dodávaného do místních zásuvek AC.



TIP: Pro UltraMobilePC lze zakoupit cestovní sadu, která obsahuje napájecí a mode-mové adaptéry pro takřka všechny země.

Napájecí kabel AC připojený ke konvertoru AC-DC zapojte do zásuvky AC (nejlépe vybavené nadproudovou ochranou) a potom do UltraMobilePC zasuňte zástrčku DC. Tím, že adaptér AC-DC nejdříve zapojíte do zásuvky AC, můžete zkontrolovat napájení zásuvky střídavým proudem, a také odhalit problém s kompatibilitou konvertoru AC-DC ještě předtím, než se k UltraMobilePC připojí stejnosměrný proud. V případě, že se proud pohybuje v povoleném rozmezí, na adaptéru se rozsvítí indikátor napájení (pokud je dodán).



DŮLEŽITÉ! V případě použití jiného adaptéru pro napájení UltraMobilePC nebo při použití adaptéru určeného pro UltraMobilePC u jiných elektrických zařízení může dojít k poškození. Pokud se objeví kouř, je cítit spálení nebo adaptér AC-DC vydává nadměrné teplo, obraťte se na servis. Pokud se domníváte, že je adaptér AC-DC vadný, obraťte se na servis. Vadným adaptérem AC-DC se může poškodit jak bateriová sada(-y), tak UltraMobilePC.



POZNÁMKA: Tento UltraMobilePC se v závislosti na oblasti dodává se zástrčkou se dvěma nebo třemi vidlicemi. U zástrčky se třemi vidlicemi je nezbytné použití uzemněné zásuvky AC nebo řádně uzemněného adaptéru, aby se zajistil bezpečný provoz UltraMobilePC.



VAROVÁNÍ! PŘI POUŽÍVÁNÍ SE NAPÁJECÍ ADAPTÉR MŮŽE VÝRAZNĚ ZAHŘÁT. ADAPTÉR NENÍ DOVOLENO ZAKRÝVAT A JE NUTNÉ VYVAROVAT SE KONTAKTU S TĚLEM.

Používání bateriového napájení

UltraMobilePC je navržen tak, aby mohl pracovat při použití vyměnitelné bateriové sady. Bateriovou sadu tvoří řada bateriových buněk ve společném obalu. Životnost plně nabité bateriové sady je několik hodin, je možné ji ještě doplňkově prodloužit pomocí funkcí řízení napájení v nastavení BIOS. ADodatečné baterie jsou volitelné a lze je zakoupit samostatně u prodejce.

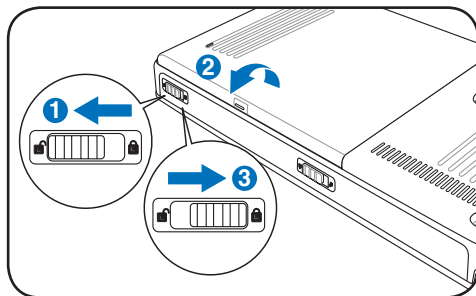
Vložení a odstranění bateriové sady

Bateriová sada může, avšak nemusí, být vložena v UltraMobilePC. V případě, že bateriová sada není v UltraMobilePC vložena, postupujte při jejím vkládání následujícím způsobem.

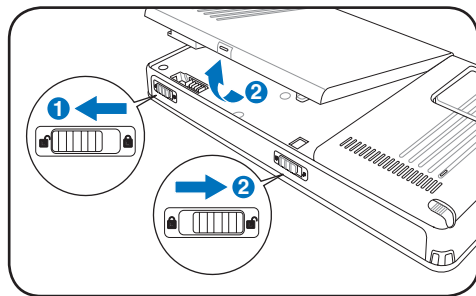


DŮLEŽITÉ! Nikdy se nepokoušejte vyjmout bateriovou sadu, když je UltraMobilePC **SPUŠTĚNÝ**, neboť tímto způsobem může dojít ke ztrátě zpracovávaných dat.

Vložení bateriové sady:



Vyjmutí bateriové sady:



DŮLEŽITÉ! Pro práci s tímto modelem používejte pouze bateriové sady a napájecí adaptéry dodané s tímto UltraMobilePC nebo zvlášť schválené výrobcem či prodejcem, v opačném případě může dojít k poškození UltraMobilePC.

Péče o baterii

Bateriová sada UltraMobilePC má tak, jako všechny nabíjecí baterie, limitovaný počet opakovaného nabíjení. Životnost bateriové sady je závislá na teplotě a vlhkosti prostředí, ve kterém se používá a na způsobu práce s UltraMobilePC. Ideální teplota prostředí, ve kterém se baterie používá, je mezi 5 až 35 °C (41 až 95 °F). Je třeba také počítat s tím, že vnitřní teplota UltraMobilePC je vyšší než teplota okolí. Při teplotách nižších nebo vyšších, než je uvedený rozsah, se životnost baterie zkracuje. V každém případě je možné, že se životnost používání baterie sníží a bude nutné u autorizovaného prodejce zakoupit novou bateriovou sadu pro UltraMobilePC. Baterie mají rovněž určitou životnost skladování, a tak se nedoporučuje zakupovat náhradní baterie a skladovat je.



VAROVÁNÍ! Z bezpečnostních důvodů baterii **NEVHAZUJTE** ohně, **NEZKRATUJTE** kontakty a **NEROZEBÍREJTE** ji. V případě neobvyklého chování nebo poškození bateriové sady nárazem, **VYPNĚTE** UltraMobilePC a navštivte autorizované servisní centrum.



SPOUŠTĚNÍ napájení UltraMobilePC

Při SPOUŠTĚNÍ UltraMobilePC se na obrazovce objeví zpráva o SPOUŠTĚNÍ napájení. V případě potřeby je možné zvýšit jas pomocí tzv. horkých kláves (klávesové zkratky). V případě, že chcete spustit nastavení BIOS, aby bylo možné nastavit nebo modifikovat konfiguraci systému, stiskněte po zavedení klávesu [F2]. Pokud se v době, kdy se na displeji objeví úvodní obrazovka, stiskne [Tab], zobrazí se standardní zaváděcí informace, jako např. verze BIOS. Při stisknutí [ESC] se zobrazí zaváděcí nabídka s možností výběru mechanik dostupných pro zavedení systému.



POZNÁMKA: Před začátkem zavádění při SPUŠTĚNÍ napájení panel s displejem zabliká. Tento jev je součástí rutinního testu UltraMobilePC a není známkou poruchy displeje.



DŮLEŽITÉ! Po VYPNUTÍ UltraMobilePC vždy vyčkejte alespoň 5 sekund před jeho novým SPUŠTĚNÍM, chráníte tím mechaniku pevného disku.



VAROVÁNÍ! SPUŠTĚNÝ UltraMobilePC NEPŘENÁŠEJTE resp. NEPŘIKRÝVEJTE žádnými materiály, které snižují cirkulaci vzduchu, jako je např. batoh.

Automatický test po spuštění napájení (POST)

Po SPUŠTĚNÍ projde UltraMobilePC nejdříve sérií softwarově řízených diagnostických testů, kterým se říká automatický test po spuštění napájení (POST). Software, kterým je POST řízen, je instalován jako stálá část architektury UltraMobilePC. POST obsahuje záznam o hardwarové konfiguraci UltraMobilePC, který se používá při diagnostické zkoušce systému. Tento záznam se vytváří při používání programu nastavení BIOS. Pokud se při POST zjistí rozdíl mezi záznamem a stávajícím hardwarem, na obrazovce se objeví zpráva vyzývající k nápravě nesrovnalostí, která se provede v nastavení BIOS. Ve většině případů by při koupi UltraMobilePC měl být záznam správný. Po ukončení testu se může v případě, že na pevný disk nebyl nahrán žádný operační systém, objevit zpráva „Nebyl nalezen operační systém“. To znamená, že pevný disk byl detekován správně, a že je připraven k instalaci nového operačního systému.

Během procesu POST se pevný disk kontroluje s využitím technologie S.M.A.R.T. (Self Monitoring and Reporting Technology) a v případě, že je nutný servis pevného disku, objeví se varovná zpráva. V případě, že se během procesu zavádění objeví kritické varování související s pevným diskem, je třeba bez prodlení provést zálohu dat a spustit program kontroly Windows. Spuštění programu kontroly Windows: (1) pravé klepnutí myši na libovolnou ikonu pevného disku v sekci „Tento počítač“, (2) vyberte Vlastnosti, (3) klepněte na záložku Nástroje, (4) klepněte na Nyní provést kontrolu, (5) vyberte mechaniku pevného disku, (6) vyberte Zkontrolovat také mechanická poškození a (7) klepněte na Start. Programy dalších výrobců jako třeba Norton Disk Doctor společnosti Symantec umějí totéž, práce s nimi je však jednodušší a poskytují více funkcí.

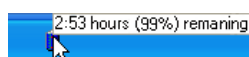


DŮLEŽITÉ! Pokud se při zavádění objevují varování i po použití softwarového programu pro kontrolu disků, je třeba navštívit servis. Další používání může vést ke ztrátě dat.

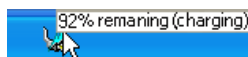
Ověření napájení baterie

Součástí bateriového systému je funkce Smart Battery, která pracuje v prostředí Windows a umožňuje přesné určení aktuálního stavu nabití baterie. Plně nabitá bateriová sada Ultra-MobilePC zajistí pracovní napájení po dobu několika hodin. Aktuální stav však závisí na způsobu využívání funkcí úspory napájení, na všeobecných pracovních zvyklostech, na CPU, na velikosti systémové paměti a na velikosti panelu s displejem.

Informace o zbytkovém nabití baterie se objeví po přjetí kurzorem myši přes ikonu napájení. Ikonou napájení je „baterie“ - v případě, že se při napájení nevyužívá proud AC a „zástrčka“, v případě napájení AC. Po poklepání na ikonu se objeví více informací a další nastavení.



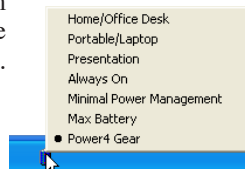
Ukazatelem myši přejíždějte přes ikonu baterie, zobrazí se informace o stavu nabití.



Pokud je připojeno napájení AC, objeví se značka stavu nabíjení.



Dílič nabídky se zobrazí pravým klepnutím na ikonu baterie.



Nastavení řízení napájení se zobrazí levým klepnutím na ikonu baterie.



POZNÁMKA: V případě nedostatečného nabití baterie se objeví varování. Pokud budete varování ignorovat a pokračovat v činnosti, může se stát, že UltraMobilePC přejde do klidového režimu (pro Windows je výchozí STR).



POZNÁMKA: Zde uvedené snímky obrazovky jsou pouhými příklady a nemusí odpovídat situaci, kterou vidíte ve svém systému.



VAROVÁNÍ! Klidový režim - Suspend-to-RAM (STR) po vyčerpání baterie netrvá dlouho. Režim Suspend-to-Disk (STD) neznamená VYPNUTÍ napájení. STD vyžaduje mírné napájení a pokud se po úplném vybití baterie napájení přeruší a nebude dodáváno jiným způsobem (např. bude odstraněna jak baterie, tak napájecí adaptér), dojde k selhání STD.

Nabíjení bateriové sady

Před použitím UltraMobilePC na cestách bude třeba nabít bateriovou sadu. Sada baterií se začne automaticky nabíjet v případě, kdy se UltraMobilePC připojí k externímu zdroji pomocí napájecího adaptéru. Před prvním použitím bateriovou sadu plně nabijte. Před odpojením UltraMobilePC od externího zdroje napájení musí být nová bateriová sada plně nabitá. Pokud je UltraMobilePC VYPNUTÝ, trvá úplné nabití baterie několik hodin, nabíjení se SPUŠTĚNÝM UltraMobilePC může trvat až dvojnásobně dlouhou dobu. Po nabití bateriové sady se světlo signalizující nabíjení VYPNE.



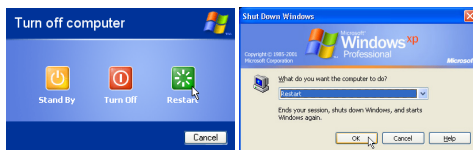
POZNÁMKA: Pokud je teplota nebo napětí baterie příliš vysoké, baterie se přestane nabíjet. BIOS nabízí inteligentní funkci oživení baterie. Pokud proces kalibrace baterie selže, ukončete nabíjení a obraťte se na autorizované servisní centrum.



VAROVÁNÍ! Bateriovou sadu nenechávejte vybitou. Časem se bateriová sada sama vybije. Pokud se bateriová sada nepoužívá, musí být každé tři měsíce nabita tak, aby se prodloužila její schopnost regenerace, v opačném případě by její nabití později nemuselo být úspěšné.

Restartování nebo opětovné zavádění

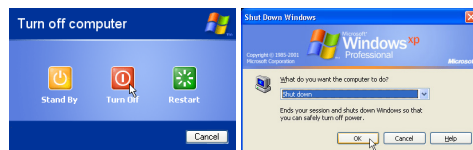
Po provádění změn v operačním systému můžete být vyzváni k restartování systému. U některých instalačních procesů se objeví dialogové okno vedoucí k restartu. Pokud se má systém restartovat ručně, klepněte na tlačítko Start a vyberte Vypnout a potom Restartovat.



(Obrazovky se liší v závislosti na bezpečnostním nastavení.)


VYPNUTÍ

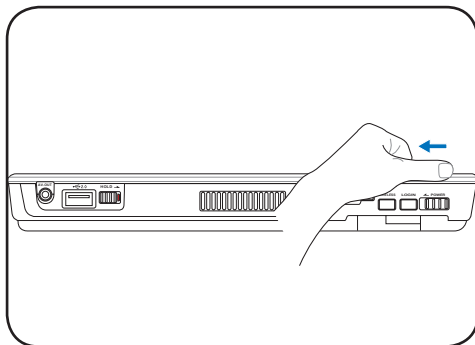
Ve Windows XP se UltraMobilePC vypne klepnutím ve Windows na tlačítko Start a následným výběrem Vypnout a potvrzením této volby. U operačních systémů bez řízení napájení (DOS, Windows NT) je nutné uzavřít všechny aplikace, poté odejít z operačního systému a následně VYPNOUT napájení přidržením vypínače na 2 sekundy (v opačném případě u SPOUŠTĚNÍ napájení se vypínač přidržší na 1 sekundu). Přidržení vypínače na 2 sekundy je preventivním opatřením proti náhodným VYPNUTÍM napájení.



DŮLEŽITÉ! Po VYPNUTÍ UltraMobilePC vždy vyčkejte alespoň 5 sekund před jeho novým SPUŠTĚNÍM, chráníte tím mechaniku pevného disku.

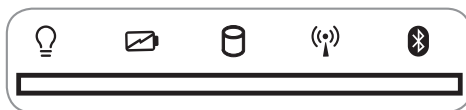
Nouzové vypnutí

Pokud operační systém nelze řádně vypnout nebo restartovat, stiskněte a podržte vypínač  déle než 4 sekundy.



DŮLEŽITÉ! V případě, že právě zadáváte data, nepoužívejte tlačítko nouzového vypnutí, mohlo by dojít k jejich ztrátě nebo zničení.

Indikátory stavu



Indikátor napájení

Indikátor napájení svítí v případě, že je UltraMobilePC ZAPNUTÝ a pomalu bliká, nachází-li se zařízení v režimu Suspend-to-RAM (pohotovostní). Indikátor NESVÍTÍ, je-li UltraMobilePC VYPNUTÝ a nebo v režimu Suspend-to-Disk (uspání).

Indikátor nabití baterie

Indikátor nabíjení baterie následujícím způsobem ukazuje stav nabití baterie:

ZAPNUTO: Při připojení napájení AC se baterie UltraMobilePC **nabíjí**.

VYPNUTO: Baterie UltraMobilePC je **buď nabitá nebo zcela vybitá**.

Blikání: Baterie je nabitá na méně než 10 % a napájení AC není připojeno.

Indikátor aktivity mechaniky

Indikuje, že UltraMobilePC pracuje s jedním nebo více úložnými jednotkami, např. s pevným diskem. Světlo bliká v souladu s dobou přístupu.

Indikátor bezdrátové sítě LAN

Tento indikátor se rozsvítí po aktivaci integrované bezdrátové místní sítě LAN. (Je nezbytné provést softwarová nastavení v systému Windows.)

Indikátor Bluetooth

Platí pouze u modelů s interním Bluetooth (BT). Tento indikátor svítí tehdy, když je aktivní funkce Bluetooth integrovaného do UltraMobilePC.

This image shows a single sheet of white paper with horizontal ruling lines. The lines are evenly spaced and run across the width of the page. There are no margins, text, or other markings on the paper.

4. Používání UltraMobilePC

Operační systém

Připojení

Připojení Fast-Ethernet

Bezdrátové připojení LAN

Bezdrátové připojení Bluetooth

Režimy řízení napájení

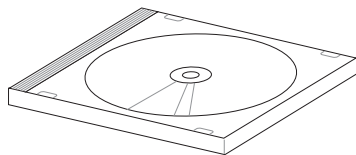
Snímač otisků prstů

Operační systém

Spolu s tímto UltraMobilePC může být uživatelům nabídnuta (v závislosti na oblasti) volba předem nainstalovaného operačního systému typu **Microsoft Windows XP**. Výběr jazyků bude závislý na oblasti. Úrovně hardwarové a softwarové podpory se mohou lišit v závislosti na instalovaném operačním systému. Stabilitu a kompatibilitu jiných operačních systémů nelze zaručit.

Podpurný software

Tento UltraMobilePC se dodává s CD obsahujícím BIOS, ovladače a aplikace pro hardwarové funkce, které rozšiřují funkčnost, představují pomoc při ovládání UltraMobilePC a další funkce, jež nejsou dostupné v základním operačním systému. V případě potřeby aktualizace nebo rozšíření informací obsažených na CD se obraťte na svého prodejce s žádostí o sdělení adresy webových stránek, kde je možné stáhnout softwarové ovladače a programy.



CD obsahuje veškeré ovladače, programy a software pro všechny běžné operační systémy, včetně těch, jež byly nainstalovány předem. CD s podporou neobsahuje vlastní operační systém. CD s podporou může být potřebné rovněž v případě, že je UltraMobilePC nakonfigurován z výroby, neboť se na něm nachází doplňkový software, který není součástí tovární instalace.

Obnovovací CD je volitelným doplňkem, obsahuje vyobrazení originálního operačního systému, který byl ve výrobě nainstalován na pevném disku. Obnovovací CD je komplexním řešením situace, kdy je třeba rychle obnovit operační systém UltraMobilePC a vrátit jej do původního provozního stavu za předpokladu, že mechanika pevného disku je v pořádku. V případě potřeby takového řešení se obraťte na svého prodejce.



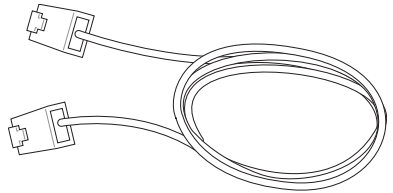
Poznámka: Některé komponenty UltraMobilePC mohou fungovat až po instalaci ovladačů zařízení a programů.

Připojení Fast-Ethernet

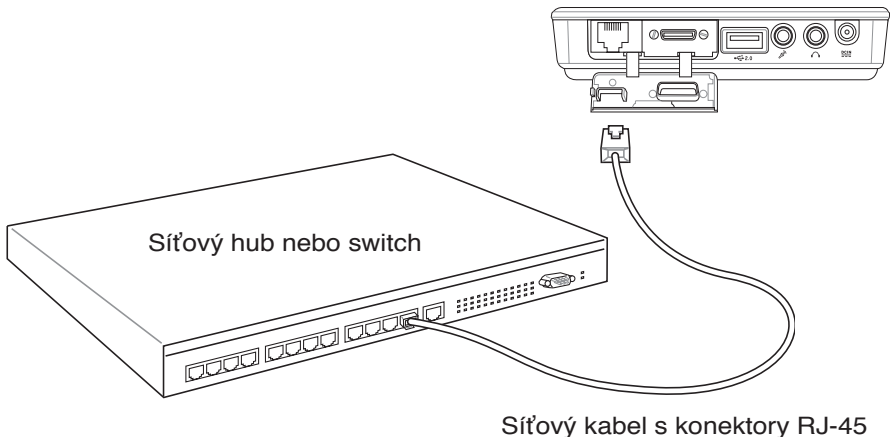
Použijte síťový kabel s konektory RJ-45 na obou stranách, na jednom konci jej zapojte do modemového/síťového portu na UltraMobilePC a na druhém do hubu nebo switche. Pro rychlost 100 BASE-TX je třeba použít síťový kabel kategorie 5 nebo vyšší (nikoliv kategorie 3) se stočeným párem drátů. V případě, že máte v plánu provozovat rozhraní o rychlosti 100Mbps, je třeba jej připojit k hubu typu 100 BASE-TX (nikoliv hub BASE-T4). U 10Base-T se používají kategorie 3, 4 nebo 5 se stočeným párem drátů. Tento UltraMobilePC podporuje 10/100 Mbps Full-Duplex, je však požadováno připojení k přepínacímu hubu s povoleným „duplexem“. Software ve výchozím nastavení automaticky vyhledává nejrychlejší nastavení, zásah uživatele tedy není potřeba.

Kabel se stočeným párem

Kabel používaný pro připojení ethernetové karty k hostiteli (obecně hub nebo switch) se jednoduše nazývá Twisted Pair Ethernet (TPE). Koncové konektory se nazývají konektory RJ-45 a nejsou kompatibilní s telefonními konektory RJ-11. Při spojení dvou počítačů bez použití hubu jako mezičlánku je třeba použít křížový kabel LAN.



Příklad UltraMobilePC připojeného k síťovému hubu nebo switchi pro použití s integrovaným řízením Ethernetu.



VAROVÁNÍ! Používejte pouze analogové telefonní zásuvky. Integrovaný modem nepodporuje napětí užívané u digitálních telefonních systémů. RJ-11 nepřipojujte k digitálním telefonním systémům, jež se nacházejí v mnoha komerčních budovách, může dojít k poškození!

Připojení bezdrátové LAN (u vybraných modelů)

Volitelná integrovaná bezdrátová LAN je kompaktním ethernetovým adaptérem se snadným používáním. Díky implementaci normy IEEE 802.11 pro bezdrátové LAN (WLAN) je volitelně integrovatelná bezdrátová LAN schopná vysokých rychlostí přenosu dat při využívání technologií Direct Sequence Spread Spectrum (DSSS) a Orthogonal Frequency Division Multiplexing (OFDM). Volitelně integrovatelná bezdrátová LAN je zpětně kompatibilní s dřívější normou IEEE 802.11, což umožňuje bezproblémové propojování norem bezdrátových LAN.

Volitelně integrovatelná bezdrátová LAN je adaptérem, který je určen pro klienta, podporuje infrastrukturu a režimy ad-hoc, čímž se rozšiřuje flexibilita a rovněž možnosti budoucí konfigurace bezdrátové sítě s využitím vzdáleností až do 40 m mezi klientem a přístupovým bodem.

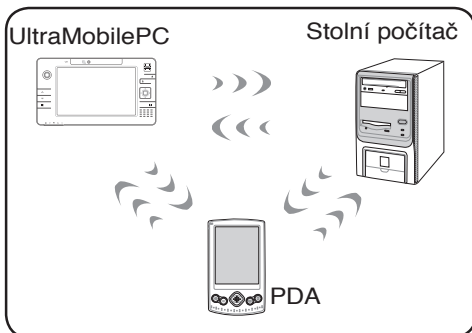
Aby byla bezdrátová komunikace efektivně zabezpečená, volitelně integrovatelná LAN je vybavena 64bitovým / 128bitovým šifrováním Wired Equivalent Privacy (WEP) a s funkcí Wi-Fi Protected Access (WPA).

Zde uvádíme příklady připojení UltraMobilePC k bezdrátové LAN.

Režim ad-hoc

V režimu ad-hoc se UltraMobilePC může připojit k jinému bezdrátovému zařízení. V tomto bezdrátovém prostředí není potřebný žádný přístupový bod (AP).

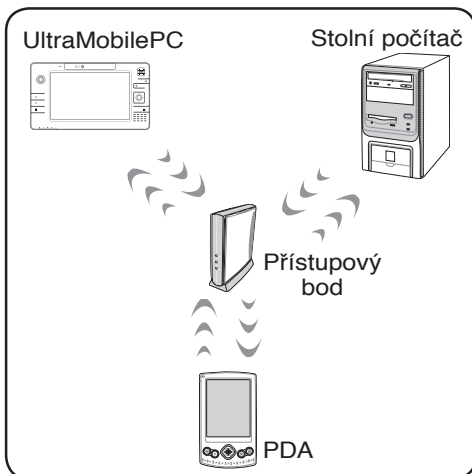
(U všech zařízení je třeba nainstalovat volitelné adaptéry 802.11 pro bezdrátovou LAN.)



Režim infrastruktury

V tomto režimu se může UltraMobilePC propojit spolu s dalšími zařízeními v síti tvořené přístupovým bodem (AP) (v prodeji zvlášť), který tvoří centrálu pro vzájemnou komunikaci bezdrátových klientů nebo pro jejich komunikaci s připojenou sítí.

(U všech zařízení je třeba nainstalovat volitelné adaptéry 802.11 pro bezdrátovou LAN.)



Připojení bezdrátového Bluetooth

U UltraMobilePC vybavených technologií Bluetooth je pro připojení k zařízením s podporou Bluetooth eliminována potřeba kabelů. Mezi příklady zařízení vybavených technologií Bluetooth může patřit myš, klávesnice, počítače UltraMobilePC, stolní počítače, mobilní telefony a osobní organizéry PDA.



Poznámka: Pokud váš počítač UltraMobilePC nebyl dodán s integrovanou technologií Bluetooth a pokud chcete tuto technologii používat, je třeba připojit modul USB Bluetooth.

Mobilní telefony s podporou Bluetooth

Možnost bezdrátového připojení k vašemu mobilnímu telefonu. V závislosti na vlastnostech mobilního telefonu je možné přenášet data z telefonního seznamu, fotografie, zvukové soubory atd. nebo jej použít jako modem pro připojení k Internetu. Lze jej také využít pro zaslání SMS.



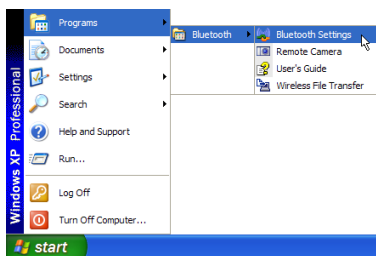
Počítače nebo PDA s podporou Bluetooth

Možnost bezdrátového připojení k jinému počítači nebo PDA a výměny souborů, sdílení periferií nebo sdílení síťového či internetového připojení. Lze také využívat bezdrátovou klávesnici nebo myš s podporou Bluetooth.

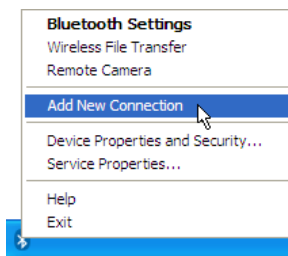


Párování se zařízeními s podporou Bluetooth

Před připojením UltraMobilePC k zařízení s podporou Bluetooth je třeba nejdříve provést jejich párování. Zkontrolujte, zda je zařízení s podporou Bluetooth **SPUŠTĚNO** a připraveno na párování. **Nastavení Bluetooth** spustíte ve Windows v nabídce **Start | Programy | Bluetooth** nebo vyberte **Přidat nové spojení** přes ikonu Bluetooth na nástrojové liště, je-li to možné.



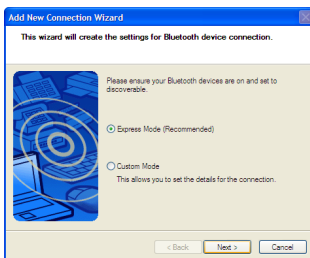
Nastavení Bluetooth ve Windows Start | Programy | Bluetooth



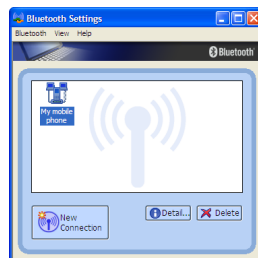
Přes ikonu Bluetooth v nástrojové liště Přidat nové spojení



V nastavení Bluetooth klikněte na **Nové spojení**



V průvodci nastavením přidejte zařízení s Bluetooth



Po ukončení by se toto zařízení mělo objevit v okně.

Režimy řízení napájení

UltraMobilePC disponuje řadou automatických nebo nastavitelných funkcí, které lze využít k maximalizaci životnosti baterie a ke snížení celkových nákladů na vlastnění (TCO). V nabídce Napájení v nastavení BIOS lze řídit některé z těchto funkcí. Nastavení řízení napájení ACPI se provádí v operačním systému. Funkce řízení napájení jsou navrženy tak, aby se maximální možnou mírou šetřilo elektřinou - komponenty se tak, jak často je to možné, přepínají do režimu nízké spotřeby energie, jejich normální činnost je však v případě potřeby možná. Tyto nízkooenergetické režimy se nazývají „pohotovostní“ („Stand by“ nebo Suspend-to-RAM) a režim „uspání“ (nebo Suspend-to-Disk, STD). Pohotovostní režim je jednoduchá funkce, kterou zajišťuje operační systém. Pokud se UltraMobilePC nachází v některém z režimů úspory energie, stav se projeví tímto způsobem: „pohotovostní režim“: dioda LED indikující napájení bliká a „uspání“: dioda LED NESVÍTÍ.

Režim plného napájení a maximální výkon

UltraMobilePC pracuje v režimu plného napájení v případě, že je funkce řízení napájení zablokována ve Windows, a že je nastavena funkce SpeedStep. Pokud UltraMobilePC pracuje v režimu plného napájení, dioda LED zůstává ROZSVÍCENÁ. Pokud jste si vědomi důležitosti výkonu systému a spotřeby energie, vyberte místo zablokování všech funkcí řízení napájení „Maximální výkon“.

ACPI

Advanced Configuration and Power Management (ACPI) byla vyvinuta společnostmi Intel, Microsoft a Toshiba speciálně pro Windows pro ovládání a řízení napájení a funkcí typu „nevyžadující nastavení“. ACPI je novou normou řízení napájení u UltraMobilePC.



POZNÁMKA: U starších operačních systémů jako Windows NT4 a Windows 98 se používal APM. Jelikož novější operační systémy typu Windows XP, Windows 2000 a Windows ME pracují s ACPI, není APM u tohoto UltraMobilePC plně podporován.

Klidový režim

V „pohotovostním režimu“ (STR) a při „uspání“ (STD) se zastaví hodiny CPU a většina zařízení UltraMobilePC se uvede do stavu nejnižší aktivity. Klidový režim je nejnižším energetickým stavem UltraMobilePC. Pokud se UltraMobilePC nachází v klidovém režimu, dioda LED signalizující napájení bliká. V režimu STD působí UltraMobilePC stejně, jako by byl VYPNUTÝ. **Návrat z STD je možný také vypínačem (spuštěním UltraMobilePC).**

Úspora energie

Jako doplněk ke snížení času CPU, v tomto režimu přejdou všechna zařízení, včetně podsvícení LCD do nejnižšího stavu aktivity. UltraMobilePC přejde do „pohotovostního režimu“ (nízká priorita) v případě, že je systém po určenou časovou periodu nečinný. Časovou kontrolu lze nastavit ve Windows v řízení napájení (vyšší priorita). Systém se vrátí k činnosti stisknutím libovolné klávesy.

Přehled stavů napájení

STAV	SPUŠTĚNÍ	KONEC
„Pohotovostní režim“	<ul style="list-style-type: none"> • „Pohotovostní režim“ tlačítkem v nabídce Start ve Windows • Časovač podle nastavení „Řízení napájení“ ve Windows v Ovládacím panelu (vyšší priorita) 	<ul style="list-style-type: none"> • Každé zařízení • Nedostatečné nabití bat.
Měkké VYPNUTÍ	<ul style="list-style-type: none"> • Vypínač (lze definovat jako STR nebo STD) • „Vypnutí“ tlačítkem v nabídce Start ve Windows 	<ul style="list-style-type: none"> • Vypínač

Řízení napájení v souvislosti s teplotou

U řízení teplotního stavu UltraMobilePC se uplatňují tři druhy řízení napájení. Tyto způsoby řízení napájení nemůže konfigurovat uživatel, ale měly by být známy pro případ, že se UltraMobilePC do některého z těchto stavů dostane. Následující teploty představují teplotu šasi (nikoliv CPU).

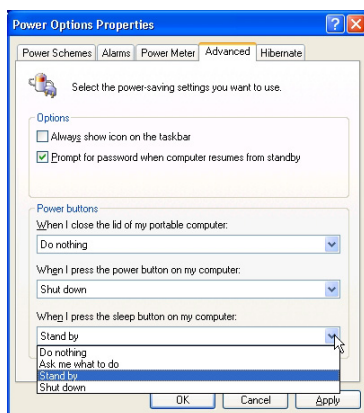
- Když teplota dosáhne horní bezpečnostní meze, SPUSTÍ se větrák a spustí se aktivní větrání.
- Když teplota přesáhne horní bezpečnostní mez, CPU sníží rychlost, čímž se zahájí pasivní větrání.
- Když teplota přesáhne horní maximální bezpečnostní mez, systém se vypne a provede se tzv. kritické větrání.

Pohotovostní režim a uspání

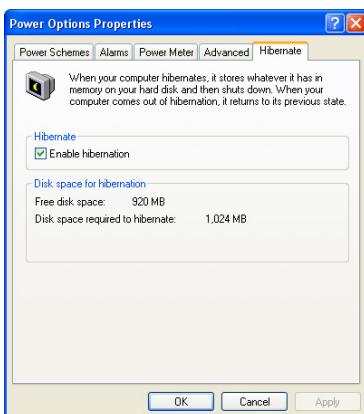


Nastavení řízení napájení se nachází v ovládacím panelu ve Windows. V následující části jsou uvedeny vlastnosti možností napájení ve Windows. Je možné definovat „pohotovostní režim“ nebo „vypnutí“ při zavření panelu s displejem, stisknutí tlačítka napájení nebo aktivaci uspání. V režimech „pohotovostní“ a „uspání“ dochází k úspoře energie v situaci, kdy se UltraMobilePC nepoužívá tím, že se určité komponenty VYPNOU. Když se vrátíte k práci, objeví se poslední stav (např. dokument posunutý do půlky nebo rozepsaný e-mail) tak, jako byste práci nikdy nepřerušili. „Vypnutí“ se zavřou všechny aplikace a budete dotázáni, zda se má vaše práce uložit, jestliže nějaká neuložená existuje.

„Pohotovostní“ je ekvivalentem Suspend-to-RAM (STR). Touto funkcí se v RAM uloží aktuální data a stav a poté se mnohé komponenty VYPNOU. RAM je nestálá, k uchování (obnovení) dat je tedy třeba napájení. Provedení: výběr „Start“ | „Vypnout“ a „Pohotovostní režim“.

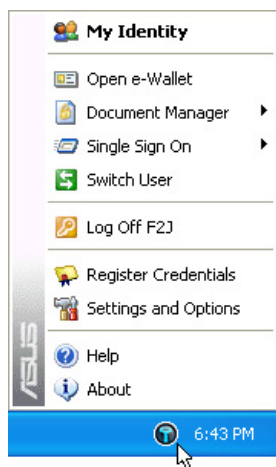


„Hibernate“ je ekvivalentem Suspend-to-Disk (STD), aktuální data a stav se uloží na pevný disk. Tímto způsobem není nutné paměť RAM pravidelně aktualizovat a spotřeba energie je značně snížena – nikoli však zcela. Ve srovnání s „pohotovostním režimem“ šetří „uspání“ více energie. Provedení: uspání se povolí v nabídce „Možnosti napájení“, kde se vybere „Start“ | „Vypnout“ a „Uspat“.

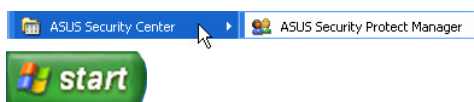


Snímač otisků prstů

Snímač otisků prstů lze použít pro rychlé a bezpečné ověřování uživatelů.



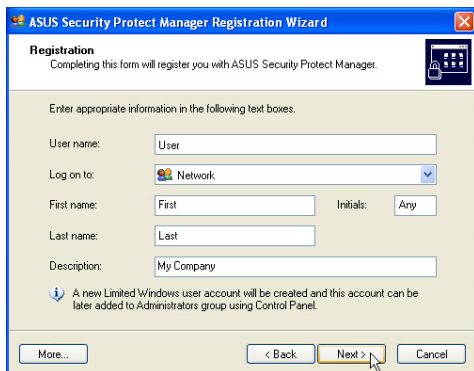
Klepnutím pravým tlačítkem myši na ikonu na hlavním panelu otevřete softwarovou nabídku pro úpravy uživatelů nebo provádění nastavení.



Pokud hlavní panel není spuštěný, můžete spustit software z nabídky „Start“ systému Windows.



Spusťte průvodce registrací a klepněte na tlačítko **Další**.



Zde zadejte informace o uživatelském účtu a klepněte na tlačítko **Další**.

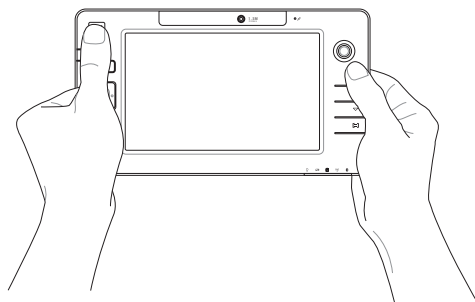
Snímač otisků prstů (pokračování)



Vyberte metody ověření, které chcete pro použít pro tento uživatelský účet.



Na obrazovce vyberte prst a pomalu jím několikrát přejeďte přes snímač otisků prstů, dokud se barva prstu na obrazovce nezmění na žlutou. Postup podle potřeby zopakujte u dalších prstů.



Příloha

Volitelné doplňky

Další doplňkové příslušenství

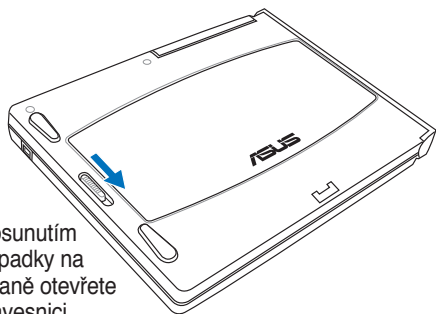
Volitelná připojení

Glosář

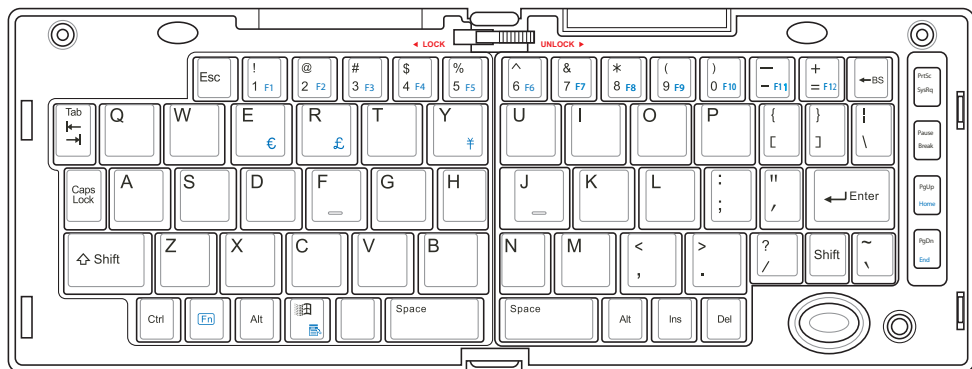
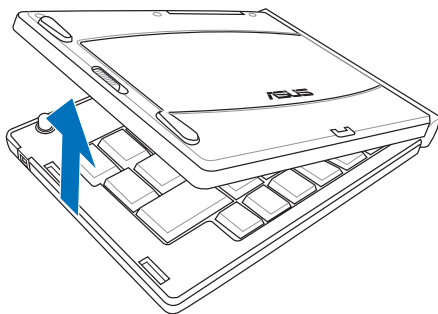
Volitelné doplňky

Výbava, volitelná podle vašeho rozhodnutí, doplňuje výbavu vašeho UltraMobilePC.

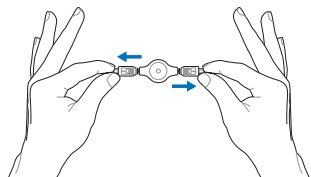
Sklopná klávesnice USB



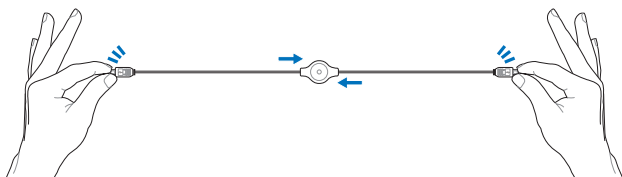
Posunutím západky na straně otevřete klávesnici.



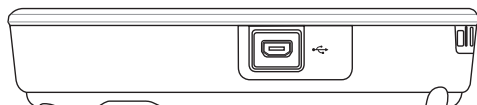
Posunutím západky na horní straně zajistíte klávesnici v otevřené poloze.



Roztáhněte konektory USB od sebe (ne zcela), aby se vysunul kabel mini-USB.

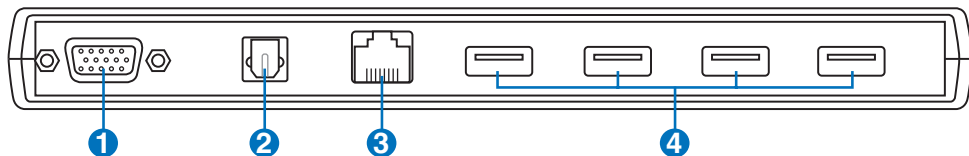


Roztáhněte konektory USB zcela od sebe a pomalu zasouváte kabel mini-USB.



Připojte kabel mini USB ke sklopné klávesnici USB a k tomuto portu mini-USB.

PortBar



1 Výstup zobrazení (monitor)

15kolíkový D-sub analogový výstup, který podporuje zařízení kompatibilní se standardem VGA, jako je například monitor nebo projektor, a umožňuje zobrazit obraz na velkém externím monitoru.



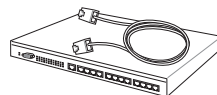
2 Výstupní zdířka SPDIF

Touto zdířkou se zajišťuje spojení se zařízeními kompatibilními se SPDIF (Sony/Philips Digital Interface) pro digitální výstup zvuku. Pomocí této funkce se UltraMobilePC promění v hi-fi systém domácí zábavy.



3 Port LAN

Port LAN RJ-45 s osmi kolíky je větší než modemový port RJ-11 a podporuje standardní ethernetové kabely pro připojení k lokální síti. Integrovaný konektor umožňuje pohodlnou práci bez přídatných adaptérů.

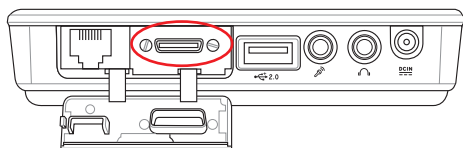


4 Port USB (2.0/1.1)

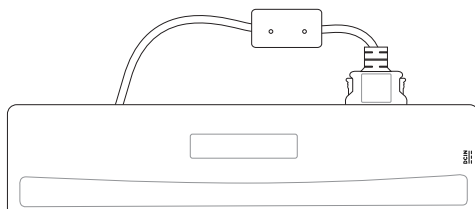
Port USB (Universal Serial Bus) je kompatibilní se zařízeními s USB 2.0 nebo s USB 1.1 - jako např. klávesnice, ukazovací zařízení, kamery, mechaniky pevných disků, tiskárny a skenery, která se připojují sériově až do 12Mbits/s (USB 1.1) a 480 Mbit/s (USB 2.0). USB umožňuje současný provoz zařízení s jediným počítačem s využitím určitých periferních zařízení ve funkci doplňkových zásuvných zařízení nebo rozbočovačů. USB podporuje výměnu zařízení za provozu, většinu periferních zařízení je tedy možné připojovat nebo odpojovat bez opakovaného spouštění počítače.



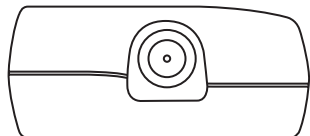
PortBar (pokračování)



Připojte PortBar k rozšiřovacímu portu.



Pokud konektor PortBar nepoužíváte, uchovávejte jej v držáku, aby se chránily jeho kontakty.



Připojte napájecí adaptér počítače UltraMobilePC do tohoto portu napájení tak, abyste mohli snadno uvolnit počítač UltraMobilePC od všech vašich periférií pomocí jediného konektoru.



VAROVÁNÍ! Když používáte PortBar, musíte připojit k počítači UltraMobilePC nebo k PortBar napájecí adaptér. Když počítač UltraMobilePC pracuje v režimu napájení z baterie, PortBar se nesmí používat.

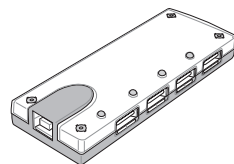
Další doplňkové příslušenství

Výbava, volitelná podle vašeho rozhodnutí, doplňuje výbavu vašeho UltraMobilePC.

Hub s USB (volitelný)



Přidáním doplňkového hubu s USB se rozšíří stávající USB porty, tím se umožní rychlejší připojování a odpojování periférií na USB jediným kabelem.

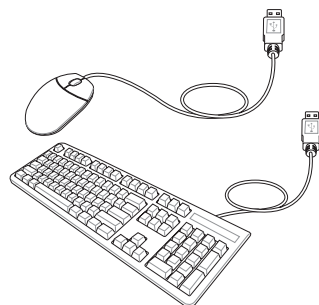


Poznámky: Při používání všech portů na počítači UltraMobilePC a replikátoru PortBar doporučujeme použít dva napájecí adaptéry.

Klávesnice a myš s USB



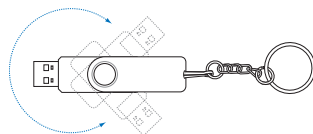
Připojením externí klávesnice s USB se umožní pohodlnější vkládání dat. Připojením externí myši s USB se umožní pohodlnější navigace ve Windows. Jak externí klávesnice, tak myš s USB fungují současně s klávesnicí a touchpadem, které jsou integrovány do UltraMobilePC.



Paměťový disk flash USB



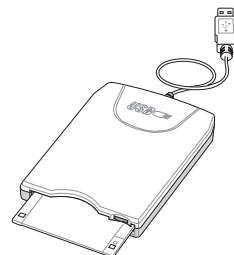
Paměťový disk flash s USB je volitelným doplňkem, jímž je možné nahradit 1,44 MB disketu a rozšířit paměť až na několik set MB, zvýšit rychlost přenosu a prodloužit životnost. Při použití s odpovídajícími operačními systémy nejsou ovladače potřebné.

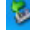


Disketová mechanika USB



S volitelnou disketovou mechanikou s USB rozhraním je možné používat standardní 1,44 MB (nebo 720 kB) 3,5palcové diskety.



VAROVÁNÍ! Aby se předešlo selhání systému, před odpojením disketové mechaniky USB použijte funkci  (Bezpečné odebrání hardwaru) na nástrojové liště. Před přepravou UltraMobilePC disketu vytáhněte, předejdete tím případnému poškození nárazem.

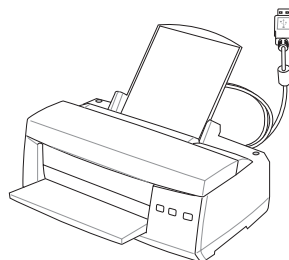
Volitelná připojení

V případě potřeby lze toto příslušenství zakoupit u jiných výrobců.

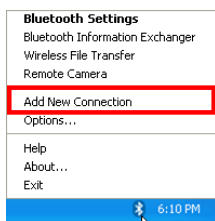
Připojení tiskárny



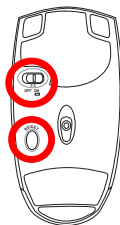
Na port nebo hub USB lze současně připojit jednu nebo více tiskáren a používat je.



Myš s Bluetooth (volitelná)

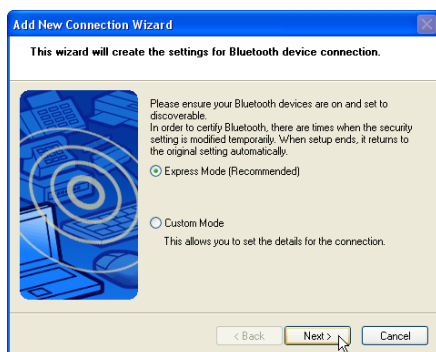


1. Na nástrojové liště Windows by se měla nacházet ikona Bluetooth. Klikněte pravým tlačítkem na ikonu Bluetooth a vyberte **Přidat nové spojení**.

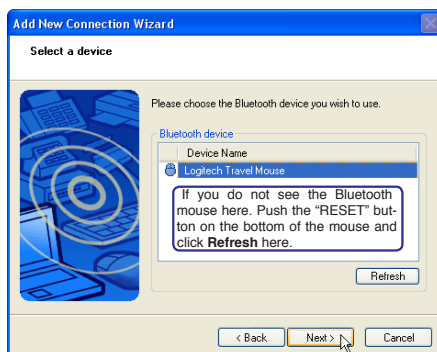


2. Na spodní straně myši **AKTIVUJTE** spínač.

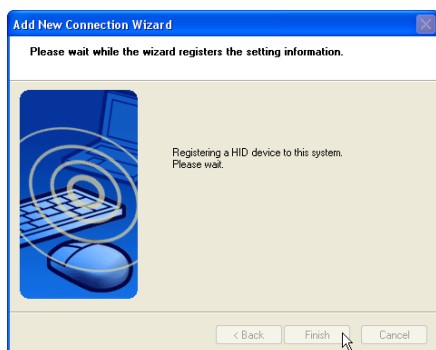
3. Na spodní straně myši stiskněte tlačítko „RESET”.



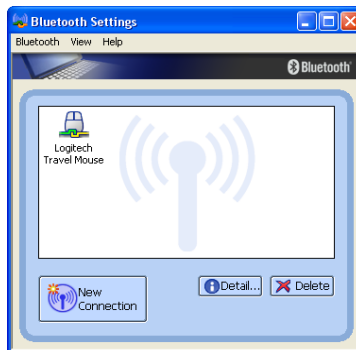
4. Vyberte „Expresní režim” a klikněte na **Další**.



5. Objeví se seznam dostupných zařízení s podporou Bluetooth. Vyberte „Logitech Travel Mouse” a klikněte na **Další**.



6. Software zaregistruje myš s Bluetooth. Na závěr klikněte na **Dokončit**.



7. V okně se objeví ikona myši se zelenou a žlutou rukou.

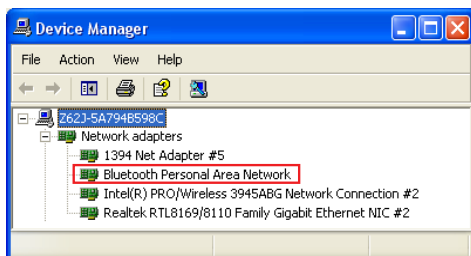


Poznámka: Po výměně baterií může být nutné „NOVÉ NASTAVENÍ”. V případě potřeby postup opakujte.

Odstraňování závad

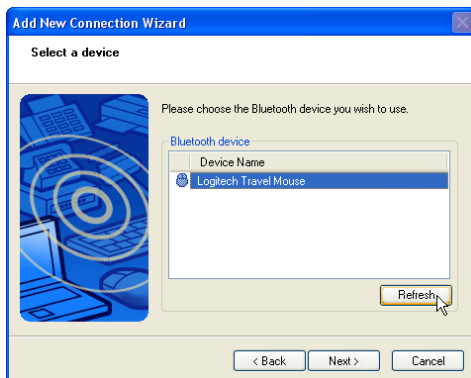
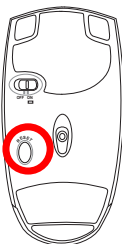
Otázka: Jak zjistit, zda je Bluetooth připravený?

V „Manageru zařízení“, ověřte, zda je dostupná položka „Vlastní síť Bluetooth“ (název se může lišit), viz obrázek.



Otázka: V seznamu není uvedena myš s podporou Bluetooth. Co mám dělat?

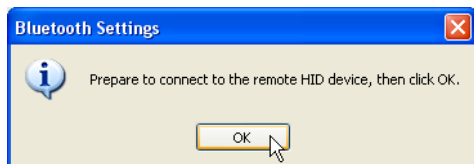
V okně se softwarem klikněte na **Obnovit** a na myši stiskněte „RESET“. V případě potřeby opakuje.



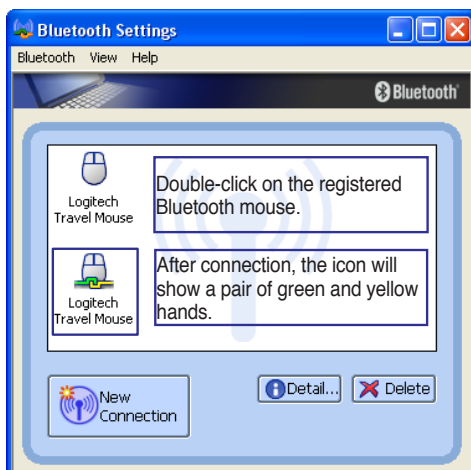
Otázka: Registrace myši s Bluetooth byla provedena již dříve. Proč nyní nefunguje? Jak se k ní připojím?



Klikněte dvakrát na ikonu Bluetooth.



Objeví se výzva k potvrzení. Klikněte na **OK**.



Glosář

ACPI (Advanced Configuration and Power Management Interface)

Moderní norma pro snižování potřeby napájení u počítačů.

APM (Advanced Power Management)

Moderní norma pro snižování potřeby napájení u počítačů.

AWG (American Wire Gauge)



POZNÁMKA: Tato tabulka je určena pouze k obecné informaci a nelze ji považovat za zdrojová data normy American Wire Gauge, neboť nemusí být zcela správná a úplná.

Míra AWG	Průměr (mm)	Oblast (mm ²)	R (ohm/km)	I při 3A/mm ² (mA)	Míra AWG	Průměr (mm)	Oblast (mm ²)	R (ohm/km)	I při 3A/mm ² (mA)
33	0.18	0.026	676	75	24	0.50	0.20	87.5	588
	0.19	0.028	605	85		0.55	0.24	72.3	715
32	0.20	0.031	547	93		0.60	0.28	60.7	850
30	0.25	0.049	351	147	22	0.65	0.33	51.7	1.0 A
29	0.30	0.071	243	212		0.70	0.39	44.6	1.16 A
27	0.35	0.096	178	288		0.75	0.44	38.9	1.32 A
26	0.40	0.13	137	378	20	0.80	0.50	34.1	1.51 A
25	0.45	0.16	108	477		0.85	0.57	30.2	1.70 A

BIOS (Basic Input/Output System)

BIOS je řada rutinních postupů, které ovlivňují přenos dat mezi komponenty počítače, jakými jsou paměť, disky a adaptér displeje. Instrukce BIOS jsou integrovány do paměti počítače určené pouze ke čtení. Uživatel může parametry BIOS konfigurovat v programu nastavení BIOS. BIOS lze aktualizovat pomocí dodaného programu, kdy se do EEPROM zkopíruje nový soubor s BIOS.

Bit (Binary Digit)

Je nejmenší datovou jednotkou využívanou počítačem. Bit může mít dvě hodnoty: 0 nebo 1.

Zavádění

Zavádění znamená spuštění operačního systému počítače jeho "nahráním" do systémové paměti. Pokud budete v příručce vyzváni k „zavedení“ systému (nebo počítače), rozumí se tím SPUŠTĚNÍ počítače. Nové zavedení znamená restartovat počítač. U počítačů s Windows 95 a výše se nové zavedení počítače provede volbou „Restartovat“ v nabídce “Start | Vypnout...”.

Bluetooth (u vybraných modelů)

Bluetooth je bezdrátová technologie s krátkým dosahem, která umožňuje vzájemné propojení počítačů, mobilních telefonů a ručních zařízení a jejich připojení k Internetu. Technologie Bluetooth eliminuje potřebu kabelů při vzájemném propojování zařízení. Zařízení s podporou Bluetooth lze bezdrátově připojit v rozsahu 10 m.

Byte (Binary Term)

Jeden byte je tvořen skupinou osmi sousedících bitů. Byte představuje jednoduchý alfanumerický znak, interpunkční znaménko nebo jiný symbol.

Tlumení hodin

Funkce mikroprocesoru umožňující zastavení hodin procesoru a jejich spuštění ve známém pracovním cyklu. Tlumení hodin se používá pro úsporu energie, teplotní řízení a snižování pracovní rychlosti.

CPU (Central Processing Unit)

CPU bývá někdy nazývána „procesorem“ a funguje jako „mozek“ počítače. Interpretuje a vykonává programové příkazy a zpracovává data uložená v paměti.

Ovladač

Ovladač zařízení je speciální sada softwarových instrukcí, která umožňuje operačnímu systému počítače komunikovat s hardwarovými zařízeními, jako je například VGA, zvuk, Ethernet, tiskárna nebo modem. Ovladač je obvykle dodáván s odpovídajícím hardwarovým zařízením.

DVD (Digital Versatile Disk)

Disk DVD je v podstatě větší a rychlejší disk CD, na který lze ukládat video, zvuk a počítačová data se stejnou fyzickou velikostí. Díky kapacitě a přístupové rychlosti umožňují DVD přehrávání videa typu full-motion s výrazně vylepšenými barvami, poskytují lepší grafiku, ostřejší obraz a digitální zvuk blížící se sledování v kině. DVD by mohlo nabídnout jediný digitální formát v oblasti domácí zábavy, počítačů a obchodních informací, případně nahradit zvuková CD, videokazety, laserové disky, CD-ROMy a kazety s videohrami. K zobrazení obsahu disku DVD je zapotřebí jednotka DVD.

Hardware

Hardware je obecný název pro fyzické komponenty počítačového systému, včetně periferií jako jsou tiskárny, modemy a ukazovací zařízení.

Režim spánku

Režim napájení, který uloží veškerá data v paměti na pevný disk a vypne procesor a pevný disk. Po zrušení režimu spánku budou všechny aplikace, které byly spuštěné, obnoveny do svého posledního stavu.

IDE (Integrated Drive Electronics)

Zařízení IDE jsou vybavena řídicím obvodem mechaniky, který je umístěn přímo na ní, čímž se eliminuje potřeba zvláštní karty adaptéru (v případě zařízení SCSI). U zařízení UltraDMA/66 nebo 100 IDE lze dosáhnout přenosové rychlosti až 33 MB/s.

POST (Power On Self Test)

Po spuštění projde počítač nejdříve procesem POST - sérií softwarově řízených diagnostických testů. POST kontroluje systémovou paměť, obvody základní desky, displej, klávesnici, disketovou mechaniku a další vstupní/výstupní zařízení.

RAM (Random Access Memory)

RAM (většinou nazývaná pouze paměť) je místo v počítači, kde se operační systém, aktuálně používané aplikační programy a data uchovávají dočasně tak, aby se k nim dalo rychle přistupovat přes procesor počítače místo načítání a zápisu do pomalejší paměti na pevném nebo optickém disku.

Pohotovostní režim

Režim napájení, který umožňuje počítači šetřit spotřebu energii, když není používán. Když se počítač nachází v pohotovostním režimu, data v paměti počítače nejsou uložena na pevný disk. V případě vypnutí napájení budou data v paměti ztracena.

Klidový režim

V režimu Save-to-RAM (STR) a Save-to-Disk (STD) se zastaví hodiny CPU a většina zařízení UltraMobilePC se uvede do stavu nejnižší aktivity. UltraMobilePC se dostane do klidového režimu v případě, že systém bude po určenou časovou periodu nečinný nebo manuálně použitím funkčních kláves. Nastavení časové periody u pevného disku a videa lze provést v nastavení BIOS. Pokud se UltraMobilePC nachází v klidovém režimu, dioda LED signalizující napájení bliká. V režimu STD působí UltraMobilePC stejně, jako by byl VYPNUTÝ.

Systémový disk

Systémový disk obsahuje klíčový soubor operačního systému a používá se při zavádění operačního systému.

Kabel se stočeným párem

Kabel používaný pro připojení ethernetové karty k hostiteli (obecně hub nebo switch) se jednoduše nazývá Twisted Pair Ethernet (TPE). Koncové konektory se nazývají konektory RJ-45 a nejsou kompatibilní s telefonními konektory RJ-11. Při spojení dvou počítačů bez použití hubu jako mezičlánku je třeba použít křížový kabel se stočeným párem.

UltraDMA/66 nebo 100

UltraDMA/66 nebo 100 jsou novými specifikacemi, které vylepšují přenosové rychlosti IDE. Na rozdíl od tradičního režimu PIO, který k přenosu dat využívá pouze rostoucí část příkazového signálu IDE, UltraDMA/66 nebo 100 využívají jak rostoucí, tak klesající část.

USB (Universal Serial Bus)

Nová 4kolíková sériová periferní sběrnice, která umožňuje automatickou konfiguraci periférií nevyžadujících nastavení - např. klávesnice, myš, joystick, skener, tiskárna nebo modem/ISDN - po jejich fyzickém připojení bez instalace ovladačů a restartu. S USB se eliminuje tradiční svazek kabelů na zadní desce PC.

Windows

Název operačního systému, který byl vyvinut společností Microsoft Corporation a který se používá v tomto počítači.

Prohlášení Federální komise pro komunikaci

Toto zařízení je v souladu s pravidly FCC, část 15. Pro provoz musí splňovat tyto dvě podmínky:

- Zařízení nesmí být zdrojem škodlivého rušení a
- Zařízení musí být schopno akceptovat jakékoli rušení, včetně takového, které může způsobit nežádoucí činnost.

Toto zařízení bylo testováno a bylo zjištěno, že odpovídá omezením pro digitální zařízení třídy B podle části 15 předpisů Federální komise pro komunikaci (FCC). Tato omezení jsou stanovena tak, aby poskytovala odpovídající ochranu před škodlivým rušením v případě, že je zařízení používáno v obydlené oblasti. Toto zařízení generuje, používá a může vyzařovat energii rádiových frekvencí a pokud není nainstalováno a používáno v souladu s návodem k obsluze, může způsobovat rušivou interferenci rádiových komunikací. Přesto však není zaručeno, že k rušení na určitých místech nedojde. Pokud je při vypnutí a zapnutí evidentní, že zařízení způsobuje nežádoucí rušení příjmu rozhlasového nebo televizního vysílání, doporučujeme uživateli, aby se pokusil toto rušení odstranit některým z následujících opatření:

- Přesměrovat nebo přemístit přijímací anténu.
- Zvětšit vzdálenost mezi daným zařízením a přijímačem.
- Připojit dané zařízení do zásuvky na jiném obvodu, než do kterého je zapojen přijímač.
- Obrátit se s žádostí o pomoc na prodejce nebo radio/TV technika.



VAROVÁNÍ! V souladu s požadavky FCC ohledně emisních limitů a rovněž jako prevence proti nežádoucímu rušení příjmu rádiového nebo televizního signálu je užití stíněného napájecího kabelu povinné. Je povoleno používat pouze dodaný napájecí kabel. Při připojení vstupních a výstupních se používají pouze stíněné kabely. Upozorňujeme na skutečnost, že změny a modifikace, jež nebyly výslovně schváleny stranou zodpovídající za shodu, mohou vést ke ztrátě vašeho oprávnění k používání tohoto zařízení.

(Přetištěno ze Sbírky federálních směrnic #47, část 15.193, 1993. Washington DC: Kancelář Federálního registru, Administrace národních archivů a záznamů, Tisková kancelář vlády USA.)

Požadavky FCC v souvislosti s rušením rádiových frekvencí

Z důvodu provozu v rozpětí 5,15 - 5,25 GHz je toto zařízení určeno k používání VE VNITŘNÍCH PROSTORÁCH. FCC požaduje, aby se toto zařízení užívalo ve vnitřních prostorách ve frekvenčním rozsahu 5,15 - 5,25 GHz, aby se snížilo možné riziko rušení společných kanálů mobilních satelitních systémů.

Vysokovýkonnostní radary jsou určeny jako primární uživatelé pásem 5,25 - 5,35 GHz a 5,65 a 5,85 GHz. Tyto radary mohou být zdroji rušení a/nebo poškodit toto zařízení.



DŮLEŽITÉ: Anténa(-y) tohoto zařízení ani samo zařízení nesmějí být umístěny nebo provozovány společně s jinými anténami nebo vysílači.

Upozornění FCC na vystavení rádiovým frekvencím (RF)

Toto zařízení splňuje limity vystavení vysokofrekvenční radiaci FCC stanovené pro nesledované prostředí. Aby byl zajištěn soulad s požadavky na vystavení vysokofrekvenční radiaci FCC, během vysílání zabraňte přímému kontaktu s vysílací anténou. Koncoví uživatelé musí dodržovat specifické provozní pokyny pro zajištění souladu s požadavky na vystavení vysokofrekvenční radiaci.

Provoz ve frekvenčních pásmech 5,15 GHz a 5,25 GHz je omezen na vnitřní prostředí a anténa tohoto zařízení musí být integrovaná.



Upozornění FCC: Změny a modifikace, jež nebyly výslovně schváleny stranou zodpovídající za shodu, mohou vést ke ztrátě oprávnění uživatele k používání tohoto zařízení. „Výrobce prohlašuje, že toto zařízení je omezeno na kanály 1 až 11 na frekvenci 2,4 GHz specifikovaným firmwarem, který je v USA kontrolován.“

Prohlášení o shodě (směrnice RaTTE, 1995/5/EC)

Následující položky byly dokončeny a byly shledány odpovídajícími a uspokojivými:

- Základní požadavky uvedené v [článek 3]
- Požadavky na ochranu zdraví a bezpečnost uvedené v [článek 3.1a]
- Testy elektrické bezpečnosti podle [EN 60950]
- Požadavky na ochranu v souvislosti s elektromagnetickou kompatibilitou podle [článek 3.1b]
- Testy elektromagnetické kompatibility v [EN 301 489-1] a [EN 301]
- Testy v souladu s [489-17]
- Efektivní využívání rádiového spektra uvedené v [článek 3.2]
- Řady rádiových testů v souladu s [EN 300 328-2]

Varovná značka CE

Toto je výrobek řady B, v domácím prostředí může být příčinou rádiového rušení a v takovém případě může být nutné, aby uživatel učinil potřebná opatření.

Prohlášení IC o vystavení radiaci pro Kanadu

Toto zařízení je v souladu s limity IC pro vystavení radiaci stanovenými pro nekontrolované prostředí. Aby byl zachován soulad s požadavky IC v souvislosti s nebezpečím RF, vyhněte se přímému kontaktu s vysílací anténou během přenosu. Koncoví uživatelé jsou povinni dbát zvláštních provozních pokynů tak, aby nedocházelo k nadměrnému vystavování RF.

Provoz musí splňovat tyto dvě podmínky:

- Zařízení nesmí být zdrojem rušení a
- Zařízení musí být schopno akceptovat jakékoli rušení, včetně takového, které může způsobit jeho nežádoucí činnost.

Aby se předešlo rádiovému rušení frekvencí licencovaných poskytovatelů služeb (např. sdružené kanály mobilních satelitních systémů), je toto zařízení určeno k použití ve vnitřních prostorách a mimo oblast oken, aby se maximalizovalo stínění. Zařízení (nebo jeho vysílací anténa) instalované ve venkovním prostředí podléhá udělení licence.

Jelikož jsou vysokovýkonnostní radary stanoveny jako primární uživatelé (což znamená, že mají prioritu) v pásmech 5250 - 5350 MHz, mohou být zdrojem rušení a/nebo poškodit zařízení s LAN nepodléhající licenční povinnosti.

Bezdrátové provozní kanály pro různé domény

S. Amerika	2.412-2.462 GHz	kanál 01 až 11
Japonsko	2.412-2.484 GHz	kanál 01 až 14
Evropa ETSI	2.412-2.472 GHz	kanál 01 až 13

Francie - Pásmo s omezenou bezdrátovou frekvencí

Některé části Francie mají omezená frekvenční pásma. Nejnižší možné maximální povolené hodnoty pro vnitřní prostory:

- 10mW pro celé 2,4GHz pásmo (2400 MHz – 2483,5 MHz)
- 100mW pro frekvence od 2446,5 MHz do 2483,5 MHz



POZNÁMKA: Kanály 10 až 13 včetně pracují v pásmu 2446,6 MHz až 2483,5 MHz.

Existuje několik možností venkovního užití. Na soukromém pozemku nebo na soukromém pozemku veřejných organizací užívání podléhá předběžnému schválení Ministerstvem obrany, maximální povolená hodnota je 100mW v pásmu 2446,5–2483,5 MHz. Venkovní užívání na veřejných prostranstvích není povoleno.

V úsecích uvedených níže platí pro celé 2,4GHz pásmo:

- maximální povolená hodnota pro vnitřní prostory je 100mW
- maximální povolená hodnota pro venkovní prostory je 10mW

Úseky, v nichž je užívání 2400 - 2483,5MHz pásma povoleno s EIRP s hodnotou pro vnitřní prostory méně než 100mW a pro vnější méně než 10mW:

01 Ain Orientales	02 Aisne	03 Allier	05 Hautes Alpes
08 Ardennes	09 Ariège	11 Aude	12 Aveyron
16 Charente	24 Dordogne	25 Doubs	26 Drôme
32 Gers	36 Indre	37 Indre et Loire	41 Loir et Cher
45 Loiret	50 Manche	55 Meuse	58 Nièvre
59 Nord	60 Oise	61 Orne	63 Puy du Dôme
64 Pyrénées Atlantique	66 Pyrénées	67 Bas Rhin	68 Haut Rhin
70 Haute Saône	71 Saône et Loire	75 Paris	82 Tarn et Garonne
84 Vaucluse	88 Vosges	89 Yonne	90 Territoire de Belfort
94 Val de Marne			

Časem se toto nařízení pravděpodobně změní a bezdrátovou kartu LAN bude možné používat ve více oblastech Francie. Aktuální informace naleznete u ART (www.art-telecom.fr)



POZNÁMKA: Vaše karta WLAN vysílá méně než 100mW, ale více než 10mW.

Poznámky k bezpečnosti UL

U telekomunikačních zařízení (telefony) UL 1459 požaduje, aby bylo zařízení elektricky propojeno s telekomunikační sítí s uzemněným provozním napětím, jež ve špičce nepřesahuje 200 V a v kombinaci špička - špička 300 V a 1 V rms a aby bylo instalováno nebo používáno v souladu s Národním přepisem o elektrickém proudu (NFPA 70).

Při používání modemu spolu s UltraMobilePC je vždy nutné dbát na základní bezpečnostní opatření, aby se snížilo nebezpečí požáru, elektrického šoku a zranění osob; k opatřením patří:

- **Nepoužívejte** UltraMobilePC v blízkosti vody, např. blízko vany, umyvadla, dřezu nebo nádoby na prádlo, ve vlhkém suterénu nebo poblíž bazénu.
- **Nepoužívejte** UltraMobilePC během bouřky s elektrickými výboji. Existuje nebezpečí elektrického šoku z osvětlení.
- **Nepoužívejte** UltraMobilePC poblíž oblasti s unikajícím plynem.

Jako zdroje napájení výrobku požaduje UL 1642 používat krycí primární (jednorázové) a sekundární (nabíjecí) lithiové baterie. Tyto baterie obsahují kovové lithium nebo lithiovou příměs nebo lithiové ionty a mohou být tvořeny buď jednou, dvěma nebo více elektrochemickými buňkami, které jsou propojeny sériově, paralelně, nebo oběma způsoby a převádějí chemickou energii na energii elektrickou pomocí nevratné nebo vratné chemické reakce.

- **Neodhazujte** bateriovou sadu UltraMobilePC do ohně, může dojít k explozi. S žádostí o informace o zvláštním odstranění baterií se obraťte na místní správní orgány, sníží se tím riziko úrazu osob způsobené požárem nebo explozí.
- **Nepoužívejte** napájecí adaptéry nebo baterie jiných zařízení, sníží se tím riziko úrazu osob způsobené požárem nebo explozí. Používejte pouze napájecí adaptéry schválené UL nebo baterie dodané výrobcem, resp. autorizovaným prodejcem.

Požadavek na elektrickou bezpečnost

U výrobků s hodnotou elektrického proudu od 6 A a hmotností vyšší než 3 kg je nutné používat schválené napájecí kabely větší nebo rovné: H05VV-F, 3 G, 0,75 mm² nebo H05VV-F, 2 G, 0,75mm².

Upozornění na nebezpečnost lithia pro severské státy (pouze baterie s lithiovými ionty)

CAUTION! Danger of explosion if battery is incorrectly replaced. Replace only with the same or equivalent type recommended by the manufacturer. Dispose of used batteries according to the manufacturer's instructions. (English)

ATTENZIONE! Rischio di esplosione della batteria se sostituita in modo errato. Sostituire la batteria con una di tipo uguale o equivalente consigliata dalla fabbrica. Non disperdere le batterie nell'ambiente. (Italian)

VORSICHT! Explosionsgefahr bei unsachgemäßen Austausch der Batterie. Ersatz nur durch denselben oder einem vom Hersteller empfohlenem ähnlichen Typ. Entsorgung gebrauchter Batterien nach Angaben des Herstellers. (German)

ADVARSELI! Lithiumbatteri - Eksplosionsfare ved fejlagtig håndtering. Udskiftning må kun ske med batteri af samme fabrikat og type. Levér det brugte batteri tilbage til leverandøren. (Danish)

WARNING! Explosionsfara vid felaktigt batteribyte. Använd samma batterityp eller en ekvivalent typ som rekommenderas av apparattillverkaren. Kassera använt batteri enligt fabrikantens instruktion. (Swedish)

VAROITUS! Paristo voi räjähtää, jos se on virheellisesti asennettu. Vaihda paristo ainoastaan laitevalmistajan suosittulemaan tyyppiin. Hävitä käytetty paristo valmistajan ohjeiden mukaisesti. (Finnish)

ATTENTION! Il y a danger d'explosion s'il y a remplacement incorrect de la batterie. Remplacer uniquement avec une batterie du même type ou d'un type équivalent recommandé par le constructeur. Mettre au rebut les batteries usagées conformément aux instructions du fabricant. (French)

ADVARSEL! Eksplosjonsfare ved feilaktig skifte av batteri. Benytt samme batteritype eller en tilsvarende type anbefalt av apparatfabrikanten. Brukte batterier kasseres i henhold til fabrikantens instruksjoner. (Norwegian)

標準品以外の使用は、危険の元になります。交換品を使用する場合、製造者に指定されるものを使って下さい。製造者の指示に従って処理して下さい。 (Japanese)

POZOR! V případě nesprávného vložení může baterie explodovat. Nahraďte pouze stejným nebo shodným typem doporučeným výrobcem. Použité baterie odstraňte v souladu s pokyny výrobce. (česky)