



# 筆記型電腦驅動及公用程式安裝手冊

## Driver & Utility installation Guide

手冊版本：T892 1.00 版

發表日期：2001 年 12 月

# 目 錄

## 第一章：Windows XP

1-1 自動安裝畫面內容 .....	6
1-2 安裝Intel 830M INF修正 .....	7
1-3 安裝ATKACPI驅動程式 .....	8
1-4 安裝顯示卡驅動程式 .....	9
1-5 安裝音效驅動程式 .....	10
1-6 安裝網路卡驅動程式 .....	11
1-7 安裝觸控式面板驅動程式 .....	12
1-8 安裝快速紅外線傳輸驅動程式 .....	13
1-9 安裝PC-cillin 2000 .....	15
1-10 安裝快速鍵程式 .....	16
1-11 安裝BIOS更新程式 .....	17
1-12 安裝華碩系統診斷家 .....	18
1-13 安裝E-mail來信顯示程式 .....	19
1-14 安裝Power Gear程式 .....	20
1-15 安裝螢幕保護程式 (選擇安裝) .....	21

## 第二章：Windows ME

2-1 自動安裝畫面內容 .....	24
2-2 安裝Intel 830M INF修正 .....	25
2-3 安裝ATKACPI驅動程式 .....	26
2-4 安裝顯示卡驅動程式 .....	27
2-5 安裝音效驅動程式 .....	30
2-6 安裝DirectX 8.0 .....	31

# 目 錄

2-7 安裝網路卡驅動程式.....	32
2-8 安裝數據機驅動程式.....	33
2-9 安裝觸控式面板驅動程式.....	35
2-10 安裝快速紅外線傳輸驅動程式.....	36
2-11 安裝SPEEDSTEP程式.....	37
2-12 安裝PC-cillin 2000.....	38
2-13 安裝快速鍵程式.....	42
2-14 安裝BIOS更新程式.....	43
2-15 安裝華碩系統診斷家.....	44
2-16 安裝E-mail來信顯示程式.....	45
2-17 安裝IDESwap程式 (Windows XP不需安裝).....	46
2-18 安裝Power Gear程式.....	47
2-19 安裝螢幕保護程式 (選擇安裝).....	48

## 第三章：軟體使用指南

3-1 華碩系統診斷家.....	50
3-2 觸控式面板工具程式.....	53
3-3 快速鍵程式.....	54
3-4 來信顯示程式.....	55
3-5 IDESwap程式.....	56
3-6 Power Gear程式.....	57
3-7 BIOS更新(使用WINFLASH).....	58
3-8 BIOS更新(使用AFLASH).....	60

# 驅動與公用程式光碟說明

本筆記型電腦在出貨時已經安裝好作業系統及各項驅動程式，原則上您並不需要再安裝任何驅動程式。假如您想安裝其它作業系統，或是有必要重新安裝作業系統時，才需要使用到這片“驅動與公用程式光碟”，裡面包含本筆記型電腦所有的驅動程式及一些實用的公用程式。

本光碟為多語言版本，可以使用在英語、繁體中文、簡體中文等系統，當您在不同語系的作業系統下使用本光碟，將會出現不同的自動安裝畫面。您可以使用自動安裝畫面上的“查看光碟片內容”來查看本光碟目錄，以下為您一一介紹本光碟內容：

Aflash	DOS環境下BIOS更新程式（需要時再使用）
ATK0100	ACPI能源管理程式（務必安裝）
Audio	音效驅動程式（務必安裝）
CDROM	光碟機驅動程式（需要時再安裝）
ChkMail	來信顯示程式（選擇安裝）
DirectX8	DirectX8 程式（選擇安裝）
FIR	快速紅外線資料傳輸驅動程式（選擇安裝）
Hotkey	華碩筆記型電腦快捷鍵程式（選擇安裝）
IDESwap	Ai-Box切換程式（選擇安裝）
INFUpdate	Intel晶片組INF更新程式（務必安裝）
LAN	內建網路驅動程式（務必安裝）
MODEM	內建數據機驅動程式（務必安裝）
Pcc2000	趨勢科技PC-cillin 2000防毒軟體（選擇安裝）
PowerGear	PowerGear效能設定快捷鍵驅動程式（選擇安裝）
Probe2	華碩系統診斷家程式（選擇安裝）
SpeedStep	Intel SpeedStep處理器變頻程式（選擇安裝）
Ssaver	螢幕保護程式（選擇安裝）
Touchpad	觸控板驅動程式（選擇安裝）
USBFD0	USB軟碟機驅動程式（選擇安裝）
VGA	顯示卡驅動程式（務必安裝）
WALLPAPER	桌面圖檔（選擇安裝）
WinFlash	視窗環境下BIOS更新程式（需要時再使用）



若您以回復光碟重新安裝驅動程式，當安裝程式要您放入Windows作業系統光碟時，您只要將目錄指引到C:\Windows\i386即可。若是以Windows XP零售版光碟片直接安裝，請將目錄指引到光碟片內\i386目錄即可。



## 第一章：Windows XP

- 1-1 自動安裝畫面內容
- 1-2 安裝Intel 830M INF修正
- 1-3 安裝ATKACPI驅動程式
- 1-4 安裝顯示卡驅動程式
- 1-5 安裝音效驅動程式
- 1-6 安裝網路卡驅動程式
- 1-7 安裝觸控式面板驅動程式
- 1-8 安裝快速紅外線傳輸驅動程式
- 1-9 安裝PC-cillin 2000
- 1-10 安裝快速鍵程式
- 1-11 安裝BIOS更新程式
- 1-12 安裝華碩系統診斷家
- 1-13 安裝E-mail來信顯示程式
- 1-14 安裝Power Gear程式
- 1-15 安裝螢幕保護程式 (選擇安裝)

## 1-1 自動安裝畫面內容

接下來的章節我們將為您介紹各項驅動程式的安裝過程，至於各軟體的使用方式，請在軟體安裝完畢之後參考其線上輔助文件之說明。

將驅動及公用程式安裝光碟放入您的光碟機中，光碟片中的自動安裝畫面隨即出現。



如果安裝畫面沒有出現，請在Windows XP 桌面打開[我的電腦]，雙擊光碟機圖示，直接執行光碟片中根目錄的Setup.exe程式。

自動安裝畫面上的內容如下：

- 安裝Intel 830M INF修正
- 安裝ATKACPI驅動程式
- 安裝顯示卡驅動程式
- 安裝音效驅動程式
- 安裝網路卡驅動程式
- 安裝觸控式面板驅動程式
- 安裝快速紅外線傳輸驅動程式
- 安裝PC-cillin 2000
- 安裝ATKACPI應用程式
- 安裝螢幕保護程式
- 說明文件
- 查看光碟片內容
- 技術支援表格
- 離開

### 安裝ATKACPI應用程式次選單

- 安裝快速鍵程式
- 安裝BIOS更新程式
- 安裝華碩系統診斷家
- 安裝來信顯示程式
- 安裝PowerGear程式
- 返回主選單

各項驅動程式的安裝方法將於以下章節說明，除此之外，〔說明文件〕的內容是本光碟檔案列表的文字檔（Filelist.txt）；〔查看光碟內容〕可以讓您瀏覽本光碟的檔案夾援。按下最後一項（離開），即可離開本自動安裝程式。



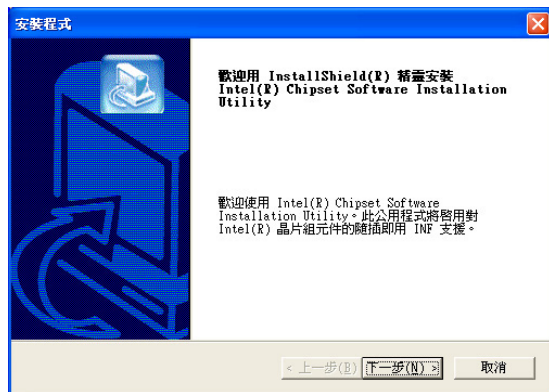
## 1-2 安裝Intel 830M INF修正

請遵循下列步驟並參考下圖來安裝Intel 830M INF修正程式：

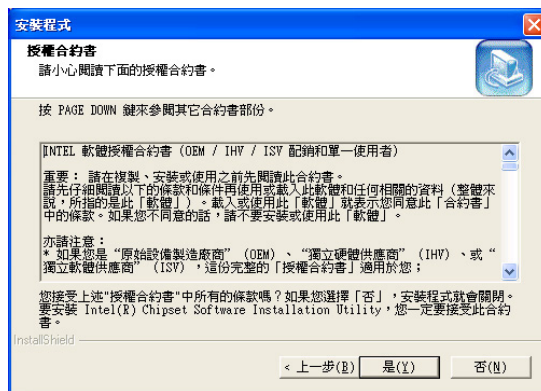
1. 點選驅動與公用程式自動安裝畫面的“安裝Intel 830M INF修正”。



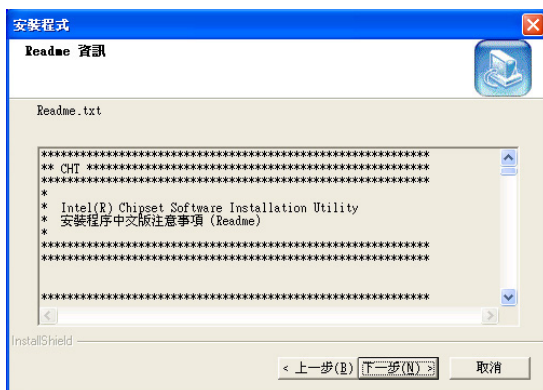
2. 出現如下圖歡迎視窗，請您在安裝程式之前先關掉其他正在執行的應用程式，請點選“下一步”。



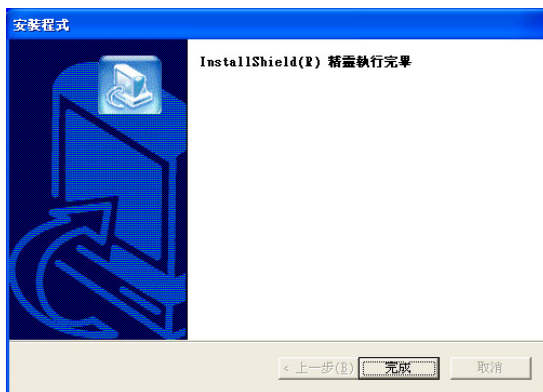
3. 出現如下圖版權宣告畫面，假如您同意遵循該公司版權規定，請點選“是”繼續以下步驟。



4. 出現如下圖畫面，告訴您安裝程序的相關注意事項，請點選“下一步”。



5. 出現如下圖畫面，告訴您程式安裝完成，點選“完成”。



## 1-3 安裝 ATKACPI 驅動程式

本項目為安裝 ATKACPI 驅動程式。

1. 點選驅動與公用程式自動安裝畫面的“安裝 ATKACPI 驅動程式”。



2. 出現如下圖對話窗，點選“確定”。



3. 出現如下圖對話窗，點選“確定”。重新啓動電腦，即完成驅動程式的安裝。







## 1-4 安裝顯示卡驅動程式

請遵循下列步驟來安裝顯示卡驅動程式：

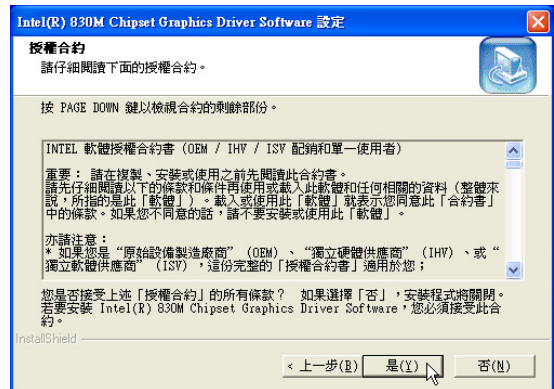
1. 點選驅動與公用程式自動安裝畫面的“安裝顯示卡驅動程式”。



2. 出現如下圖對話窗，詢問您是否要安裝顯示卡驅動程式，請點選“下一步”。



3. 出現如下圖版權宣告畫面，假如您同意遵循該公司版權規定，請點選“是”繼續以下步驟。



4. 出現如下圖對話窗，告訴您驅動程式安裝完成，點選“是，我要立即重新啓動我的電腦”，然後點選“完成”，電腦將重新開機。



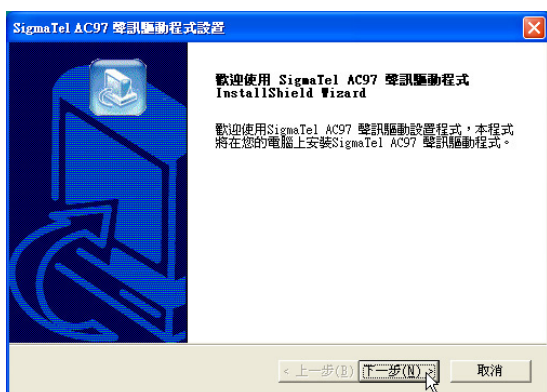
## 1-5 安裝音效驅動程式

本項目為安裝音效驅動程式。

1. 點選驅動與公用程式光碟的“安裝音效驅動程式”如下圖。



2. 出現如下圖視窗，請點選“下一步”。



3. 出現如下圖對話窗，點選“是，立即重新啓動電腦”，然後點選“完成”。



4. 電腦重新開機之後，若看不到工作列內的音量圖示，您可以打開[控制台]→點選[聲音、語音、和音訊裝置]圖示→點選[聲音及音訊裝置]內容視窗，在[音量]標籤頁內找到“在工具列中放置音量圖示”核取方塊，打勾並點選“套用”，即可在XP視窗桌面右下角找到一個喇叭圖示，您可以直接在此調整音量。



## 1-6 安裝網路卡驅動程式

本項目為安裝網路卡驅動程式。

1. 點選驅動與公用程式自動安裝畫面的“安裝網路卡驅動程式”如下圖。



2. 出現如下圖對話窗，請點選“確定”。



3. 出現下圖對話窗，請點選“確定”，重新啟動電腦即完成驅動程式的安裝。



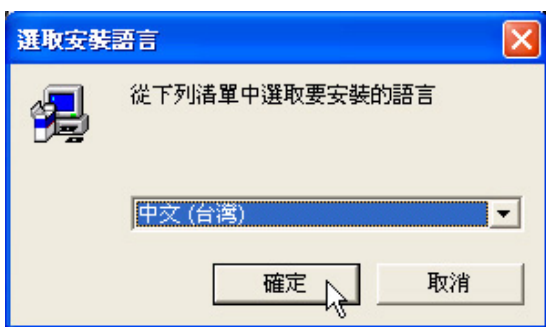
## 1-7 安裝觸控式面板驅動程式

本項目為安裝觸控式面板驅動程式。

1. 點選驅動與公用程式自動安裝畫面的“安裝觸控式面板驅動程式”如下圖。



2. 出現如下圖畫面，詢問欲安裝的語言版本，請選擇“中文（台灣）”，然後點選“確定”。



3. 出現如下圖歡迎畫面，請點選“下一步”。



4. 出現如下圖視窗，請您選擇程式資料夾存放位置及名稱，然後點選“下一個”。



5. 出現如下圖視窗畫面，再一次確認資料夾存放位置，然後點選“下一步”。



6. 出現如下圖“找不到數位簽章”視窗畫面，點選“是”繼續安裝。





## 1-8 安裝快速紅外線傳輸驅動程式

1. 點選驅動與公用程式自動安裝畫面的“安裝紅外線傳輸驅動程式”，如下圖。



2. 出現如下對話窗，點選“是”重新啓動電腦，即完成驅動程式的安裝。



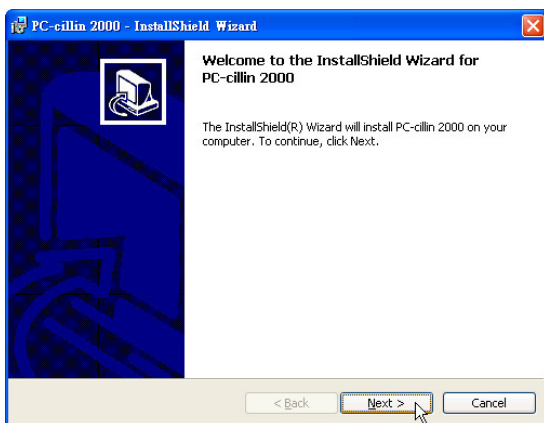
## 1-9 安裝 PC-cillin 2000

本項目為安裝趨勢科技的“PC-cillin 2000”防毒程式。

1. 點選驅動與公用程式自動安裝畫面的“安裝 PC-cillin 2000”如下圖。



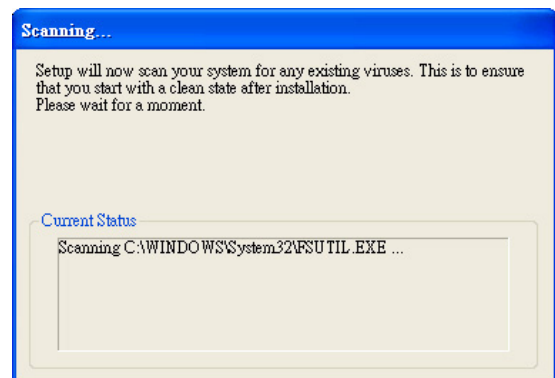
2. 出現如下圖歡迎視窗畫面，請點選“Next”。



3. 出現如下圖版權宣告畫面，假如您同意遵循該公司版權規定，請點選“I accept the terms in the license agreement”，然後點選“NEXT”。

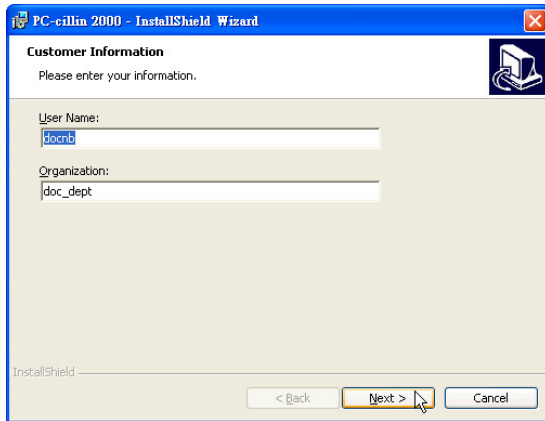


4. 出現如下圖視窗畫面，安裝程式正在檢查您的電腦是否有病毒。

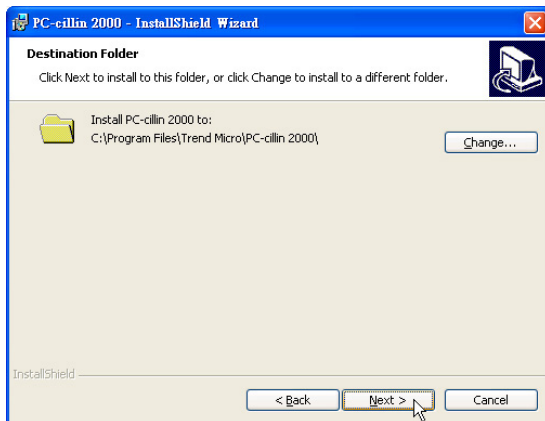




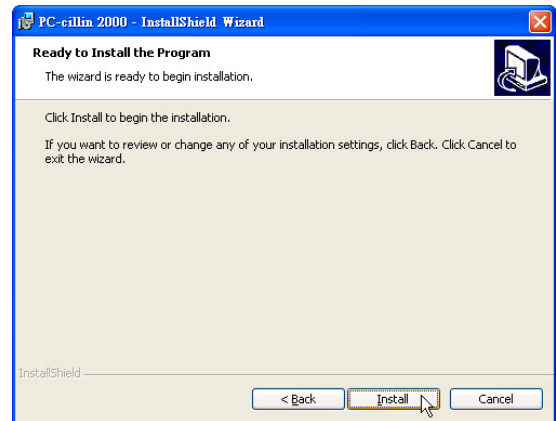
5. 掃描完成若無病毒，出現如下圖視窗，請填寫姓名及公司名稱，然後點選“Next”。



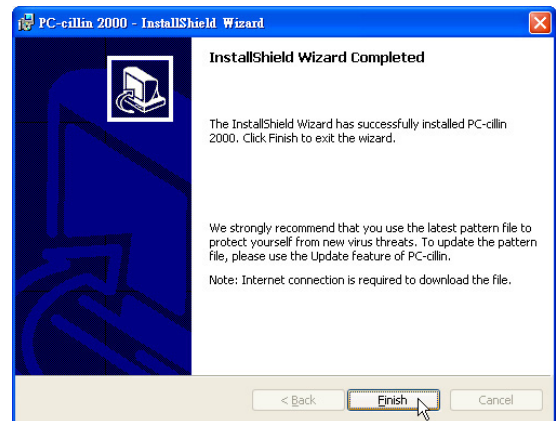
6. 出現如下圖視窗畫面，請您選擇程式資料夾存放目錄，請點選“Next”。



7. 出現如下圖視窗畫面，準備開始安裝程式，您也可以點選“Back”回上一個步驟修改資料，或是直接點選“Install”。



8. 出現如下圖視窗，請點選“Finish”即完成驅動程式的安裝。



## 1-10 安裝快速鍵程式

本項目為安裝快速鍵工具程式。(須先安裝 ATKACPI 驅動程式)

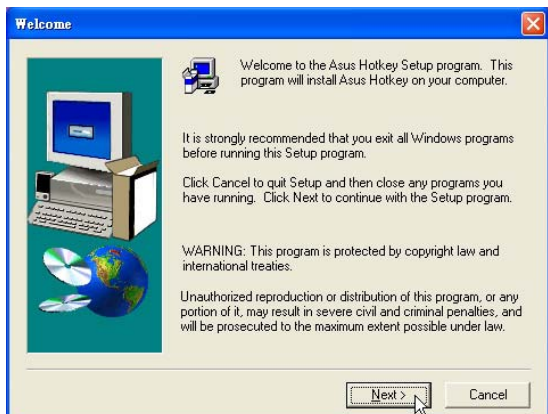
1. 點選驅動與公用程式自動安裝畫面的“安裝 ATKACPI 應用程式”如下圖。



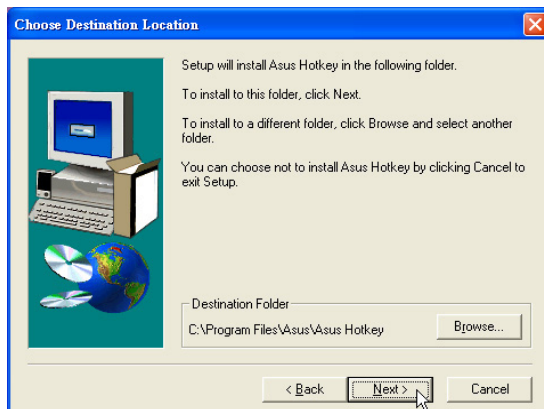
2. 出現如下圖子畫面，請點選“安裝快速鍵程式”。



3. 出現如下圖歡迎畫面，請點選“Next”。



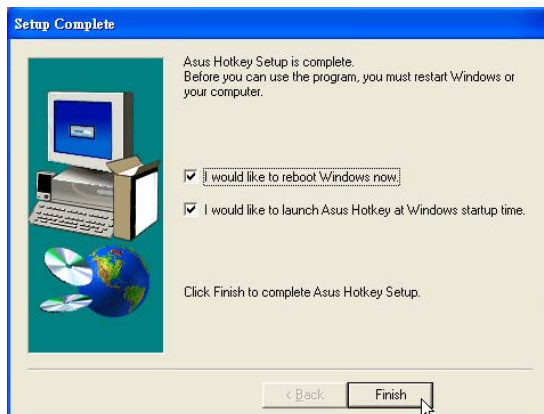
4. 出現如下圖視窗畫面，請您選擇程式資料夾存放路徑，請點選“Next”。



5. 出現如下圖視窗畫面，請您選擇程式資料夾名稱及位置，請點選“Next”。



6. 出現如下圖畫面，請點選“Finish”重新啓動電腦，即完成驅動程式的安裝。







## 1-11 安裝BIOS更新程式

本項目為安裝BIOS更新程式。(須先安裝 ATKACPI驅動程式)

1. 點選驅動與公用程式自動安裝畫面的“安裝ATKACPI應用程式”如下圖。



2. 出現如下圖畫面，點選“BIOS更新程式”。



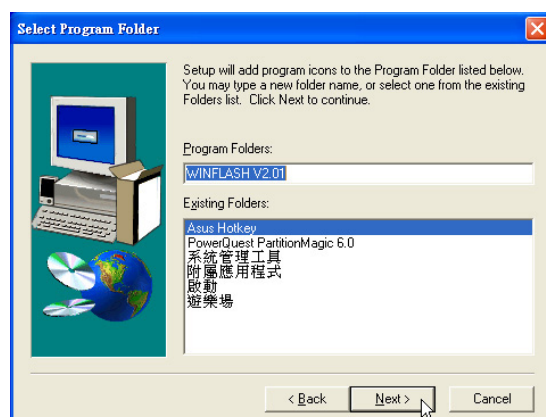
3. 出現如下圖歡迎畫面，請點選“Next”。



4. 出現如下圖視窗畫面，請您選擇程式資料夾存放路徑，請點選“Next”。



5. 出現如下圖視窗畫面，請您選擇程式資料夾名稱及位置，請點選“Next”。



6. 出現如下圖畫面，請點選“Finish”重新啓動電腦，即完成驅動程式的安裝。



# 1-12 安裝華碩系統診斷家

本項目為安裝華碩系統診斷家。(須先安裝 ATKACPI 驅動程式)

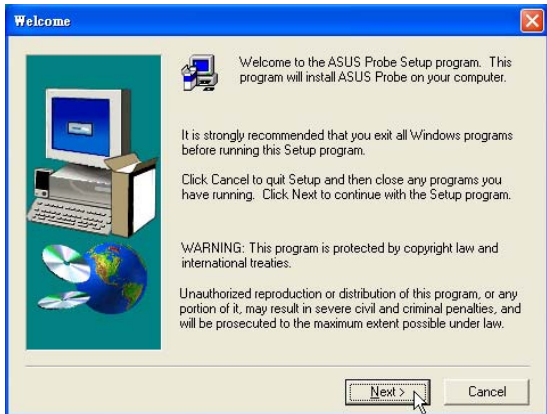
1. 點選驅動與公用程式自動安裝畫面的“安裝 ATKACPI 應用程式”如下圖。



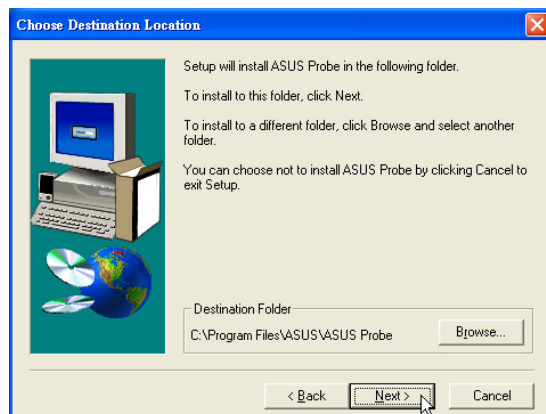
2. 出現如下圖子畫面，請點選“安裝華碩系統診斷家”。



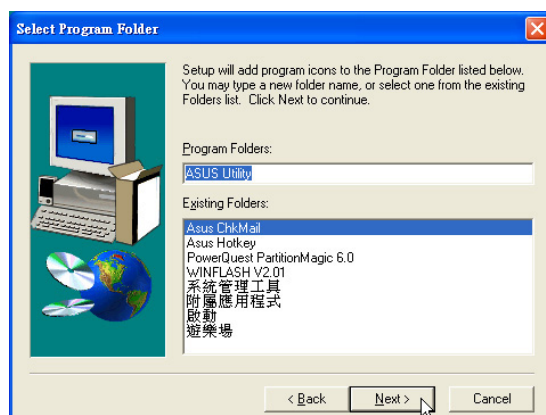
3. 出現如下圖視窗畫面，請點選“Next”。



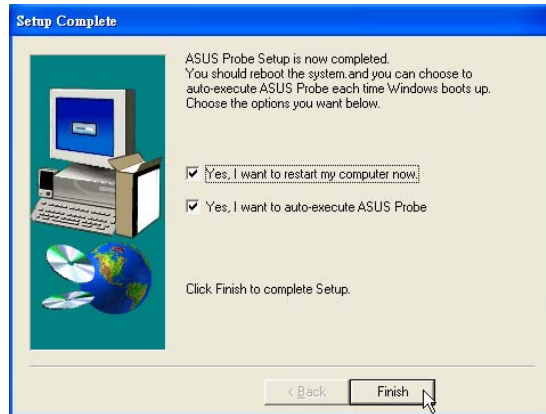
4. 出現如下圖視窗畫面，請您選擇程式資料夾存放位置，請點選“Next”。



5. 出現如下圖視窗畫面，請您選擇程式資料夾名稱及位置，請點選“Next”。



6. 出現如下圖畫面，請點選“Finish”重新啓動電腦，即完成驅動程式的安裝。





## 1-13 安裝E-mail來信顯示程式

本項目為安裝來信顯示程式。(須先安裝 ATKACPI 驅動程式)

1. 點選驅動與公用程式自動安裝畫面的“安裝 ATKACPI 應用程式”如下圖。



2. 出現如下圖畫面，點選“來信顯示程式”。



3. 出現如下圖視窗畫面，請點選“Next”。



4. 出現如下圖視窗畫面，請您選擇程式資料夾存放位置，請點選“Next”。



5. 出現如下圖視窗畫面，請您選擇程式資料夾名稱及位置，請點選“Next”。



6. 出現如下圖畫面，請點選“Finish”重新啓動電腦，即完成驅動程式的安裝。



# 1-14 安裝 Power Gear 程式

本項目為安裝效能設定快捷鍵 Power Gear 程式。(須先安裝 ATKACPI 驅動程式)

1. 點選驅動與公用程式自動安裝畫面的“安裝 ATKACPI 應用程式”如下圖。



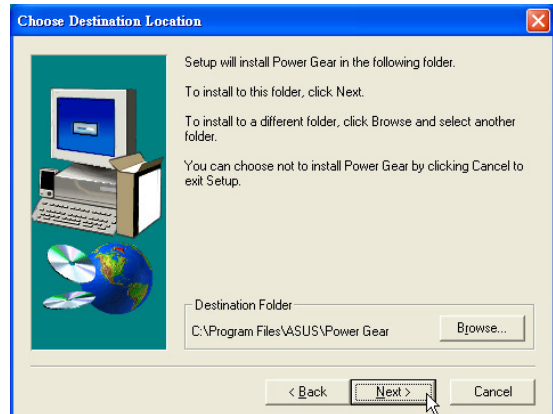
2. 出現如下圖畫面，點選“安裝 Power Gear 程式”。



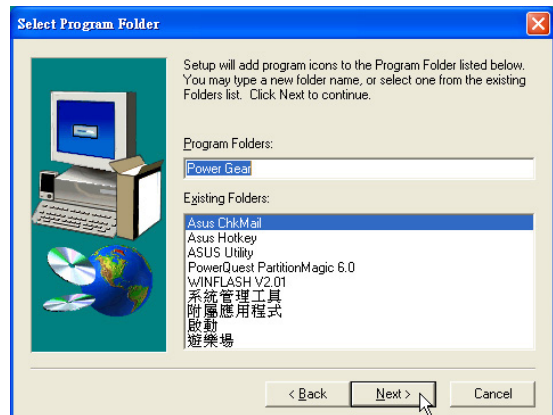
3. 出現如下圖視窗畫面，請點選“Next”。



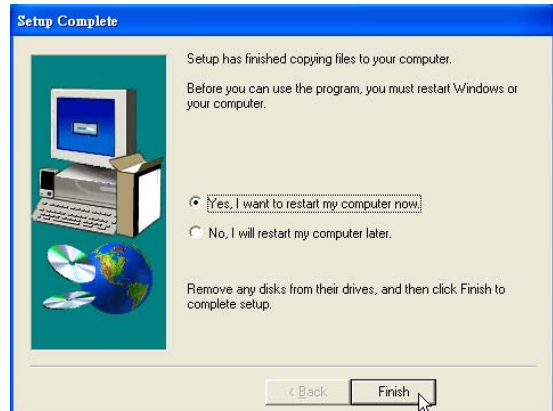
4. 出現如下圖視窗畫面，請您選擇程式資料夾存放位置，請點選“Next”。



5. 出現如下圖視窗畫面，請您選擇程式資料夾名稱及位置，請點選“Next”。



6. 出現如下圖畫面，請點選“Finish”重新啟動電腦，即完成驅動程式的安裝。





## 1-15 安裝螢幕保護程式（選擇安裝）

本項目為安裝螢幕保護程式。

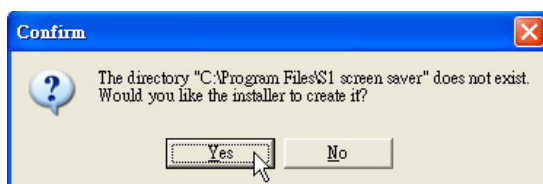
1. 點選驅動與公用程式自動安裝畫面的“安裝螢幕保護程式”如下圖。



2. 出現如下圖視窗，請點選“Install”。

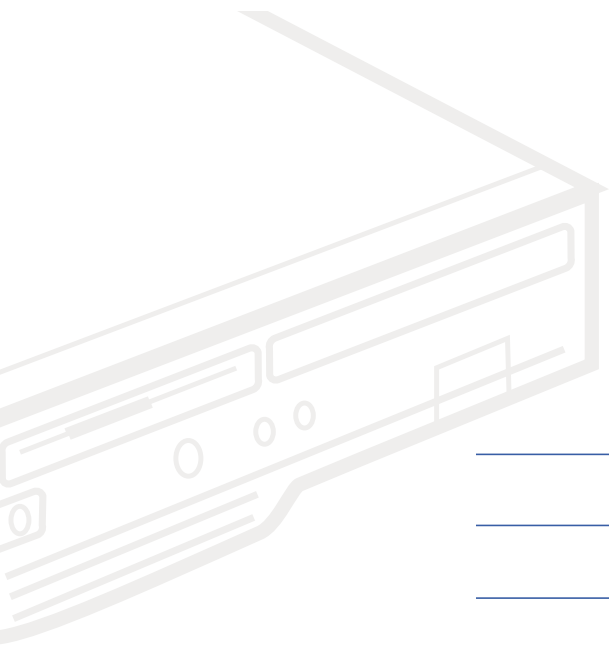


3. 安裝完成，出現如下圖對話窗，請點選“Yes”。即完成驅動程式的安裝。



4. 在桌面上點選滑鼠右鍵，點選“內容”，點選“螢幕保護裝置”標籤頁，出現如下圖視窗，您可以做螢幕保護程式進一步的設定。





---

---

---

---

---

---

---

---

---

---

---

---

---

---

---

---

---

---

---

---

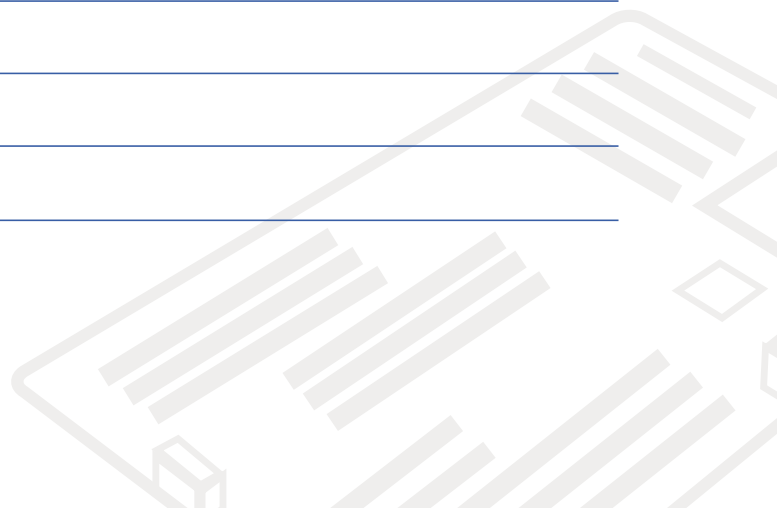
---

---

---

---

---





## 第二章：Windows ME

- 2-1 自動安裝畫面內容
- 2-2 安裝Intel 830M INF修正
- 2-3 安裝ATKACPI驅動程式
- 2-4 安裝顯示卡驅動程式
- 2-5 安裝音效驅動程式
- 2-6 安裝DirectX 8.0
- 2-7 安裝網路卡驅動程式
- 2-8 安裝數據機驅動程式
- 2-9 安裝觸控式面板驅動程式
- 2-10 安裝快速紅外線傳輸驅動程式
- 2-11 安裝SPEEDSTEP程式
- 2-12 安裝PC-cillin 2000
- 2-13 安裝快速鍵程式
- 2-14 安裝BIOS更新程式
- 2-15 安裝華碩系統診斷家
- 2-16 安裝E-mail來信顯示程式
- 2-17 安裝IDESwap程式
- 2-18 安裝Power Gear程式
- 2-19 安裝螢幕保護程式 (選擇安裝)

## 2-1 自動安裝畫面內容

接下來的章節我們將為您介紹各項驅動程式的安裝過程，至於各軟體的使用方式，請在軟體安裝完畢之後參考其線上輔助文件之說明。

將驅動及公用程式安裝光碟放入您的光碟機中，光碟片中的自動安裝畫面隨即出現。



如果安裝畫面沒有出現，可能是您的Windows ME光碟機的〔自動安插通知〕功能關閉，請在Windows ME桌面上[我的電腦]按下右鍵察看〔內容〕，出現〔系統內容〕視窗，請點選〔裝置管理員〕標籤頁，找到CD-ROM選項下的光碟機驅動程式，並點選〔內容〕，於〔設定值〕標籤頁中將〔自動安插通知〕核取方塊打勾，啟動〔自動安插通知〕功能，再將光碟片放入光碟機中，安裝畫面就會自動出現。

此外，有兩個方法可以叫出安裝畫面：在Windows ME桌面打開[我的電腦]，在光碟機圖示上按下右鍵，選擇[自動播放]項目，安裝畫面就會自動出現。或是直接執行光碟片中根目錄的Setup.exe程式也可以。

自動安裝畫面上的內容如下：

安裝Intel 830M INF修正  
 安裝ATKACPI驅動程式  
 安裝顯示卡驅動程式  
 安裝音效驅動程式  
 安裝DirectX 8.0  
 安裝網路卡驅動程式  
 安裝數據機驅動程式  
 安裝觸控式面板驅動程式  
 安裝快速紅外線傳輸驅動程式  
 安裝SPEEDSTEP程式  
 安裝PC-cillin 2000  
 安裝ATKACPI應用程式  
 安裝螢幕保護程式  
 說明文件  
 查看光碟片內容  
 技術支援表格  
 離開

### 安裝ATKACPI應用程式次選單

安裝快速鍵程式  
 安裝BIOS更新程式  
 安裝華碩系統診斷家  
 安裝來信顯示程式  
 安裝IDESwap程式  
 安裝PowerGear程式  
 返回主選單

各項驅動程式的安裝方法將於以下章節說明，除此之外，〔說明文件〕的內容是本光碟檔案列表的文字檔（Filelist.txt）；〔查看光碟內容〕可以讓您瀏覽本光碟的檔案夾援。

按下最後一項（離開），即可離開本自動安裝程式。





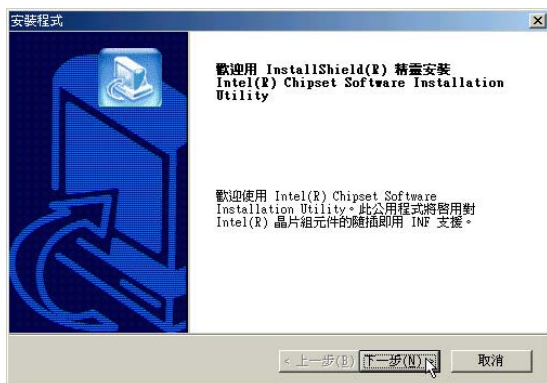
## 2-2 安裝Intel 830M INF修正

請遵循下列步驟並參考下圖來安裝Intel 830M INF修正程式：

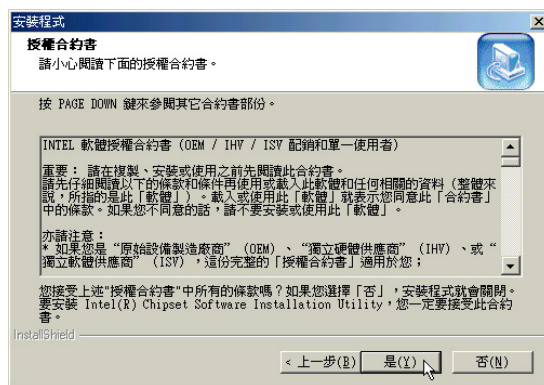
1. 點選驅動與公用程式自動安裝畫面的“安裝Intel 830M INF修正”。



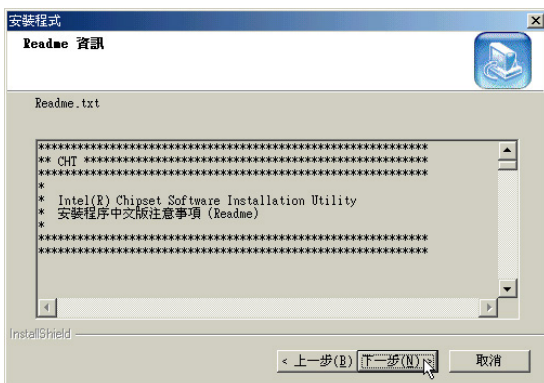
2. 出現如下圖歡迎視窗，請您在安裝程式之前先關掉其他正在執行的應用程式，請點選“下一步”。



3. 出現如下圖版權宣告畫面，假如您同意遵循該公司版權規定，請點選“是”繼續以下步驟。



4. 出現如下圖畫面，告訴您安裝程序的相關注意事項，請點選“下一步”。



5. 出現如下圖畫面，告訴您程式安裝完成，並詢問您是否要立即重新啟動電腦，點選“是，我現在要重新啟動我的電腦”，然後點選“完成”，電腦將重新開機，即完成程式安裝。



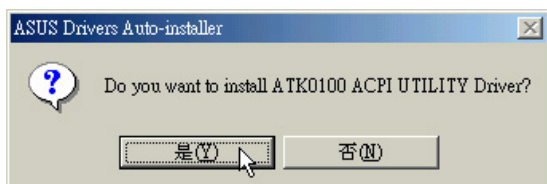
## 2-3 安裝 ATKACPI 驅動程式

本項目為安裝 ATKACPI 驅動程式。

1. 點選驅動與公用程式自動安裝畫面的“安裝 ATKACPI 驅動程式”。



2. 出現如下圖對話窗，點選“是”。



3. 出現如下圖對話窗，點選“是”。重新啓動電腦，即完成驅動程式的安裝。





## 2-4 安裝顯示卡驅動程式

請遵循下列步驟來安裝顯示卡驅動程式：

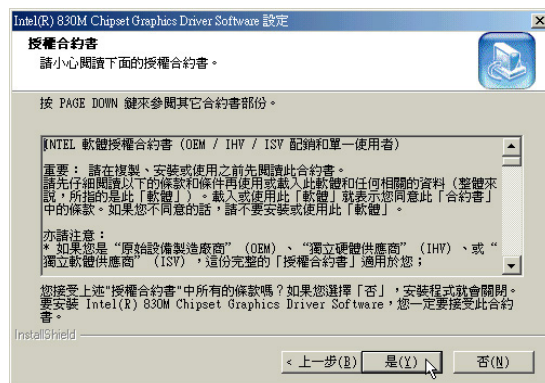
1. 點選驅動與公用程式自動安裝畫面的“安裝顯示卡驅動程式”。



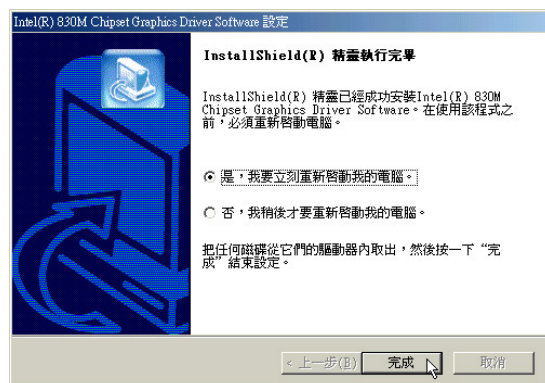
2. 出現如下圖對話窗，詢問您是否要安裝顯示卡驅動程式，請點選“下一步”。



3. 出現如下圖版權宣告畫面，假如您同意遵循該公司版權規定，請點選“是”繼續以下步驟。



4. 出現下圖對話窗，告訴您驅動程式安裝完成，點選“是，我要立即重新啟動我的電腦”，然後點選“完成”，電腦將重新開機。



重新啟動電腦之後，請參考下列設定顯示卡驅動程式：

### 設定監視器類型

1. 在Windows ME桌面上按下右鍵（如下圖），點選“內容”。



## 2-4 安裝顯示卡驅動程式

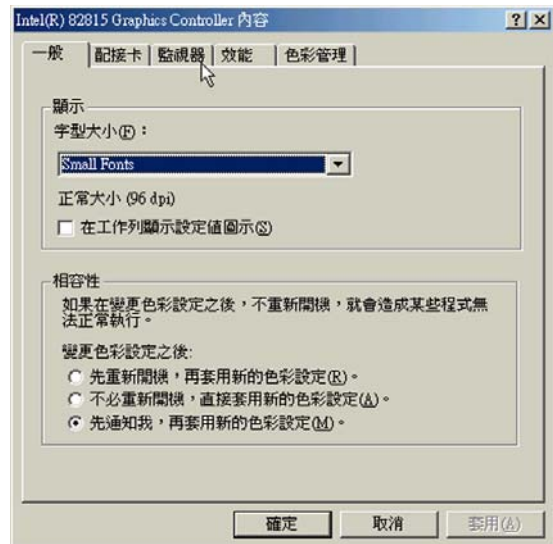
2. 出現如下圖“顯示器內容”視窗畫面，請點選“設定”標籤頁。



3. 出現如下圖視窗畫面，請按下右下角的“進階”按鈕。



4. 出現如下圖視窗畫面，請點選“監視器”標籤頁。



5. 出現如下圖視窗畫面，請點選“變更”按鈕。





6. 出現如下圖視窗畫面，請點選“Digital Flate Panel (1024x768)”，然後點選“確定”。

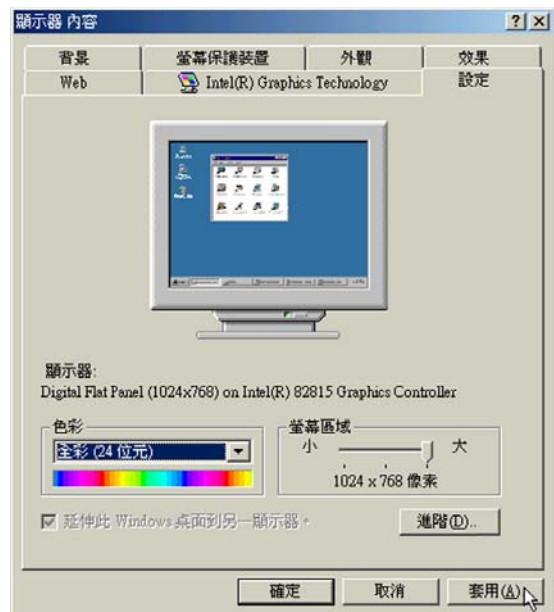


7. 出現如下圖視窗畫面，點選“關閉”即可。



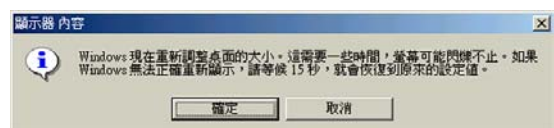
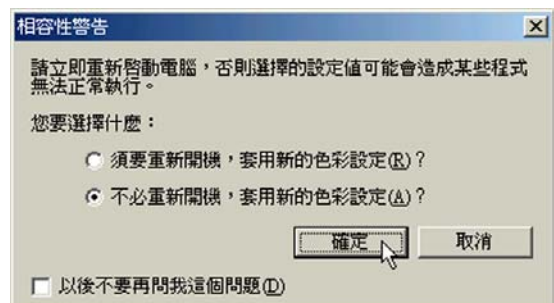
## 設定色彩解析度

1. 在“顯示器內容”視窗畫面上點選“色彩”為全彩(32位元)，點選“螢幕區域”為1024\*768個像素，然後點選“套用”即可。



2. 出現如下圖對話窗，請選擇“不必重新開機，套用新的色彩設定”，然後點選“確定”。

3. 出現如下圖對話窗，請點選“確定”並關閉(顯示器內容)視窗即完成設定。



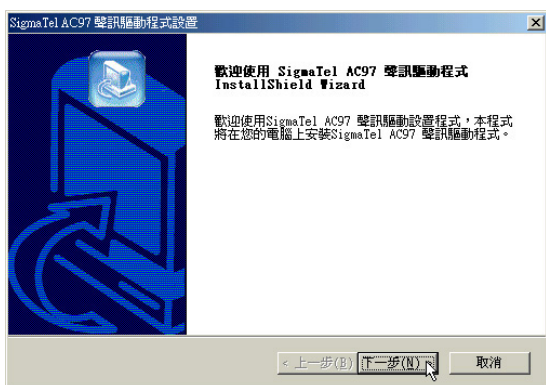
## 2-5 安裝音效驅動程式

本項目為安裝音效驅動程式。

1. 點選驅動與公用程式光碟的“安裝音效驅動程式”如下圖。



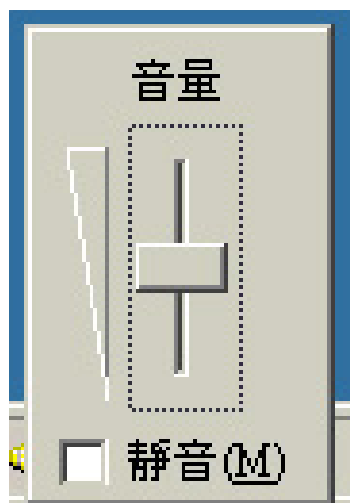
2. 出現如下圖視窗，請點選“下一步”。



3. 出現如下圖對話窗，點選“是，立即重新啟動電腦”，然後點選“完成”。



4. 電腦將重新開機之後，出現安裝完成視窗。安裝完成之後，點選“完成”，即自動安裝完成。在視窗桌面右下角可以找到一個喇叭圖示，您可以直接在此調整音量。





## 2-6 安裝 DirectX 8.0

本項目為安裝 DirectX 8.0 程式。

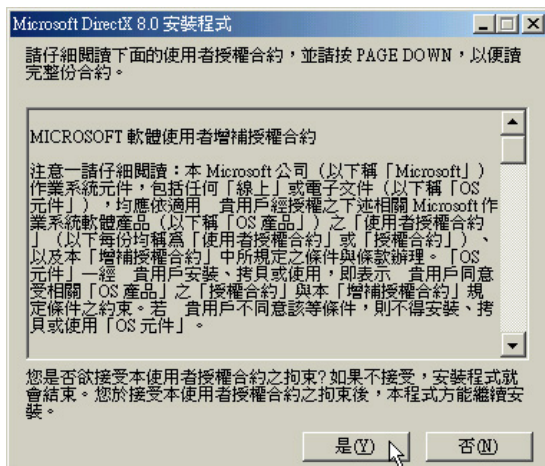
1. 點選驅動與公用程式自動安裝畫面的“安裝 DirectX 8.0”，如下圖。



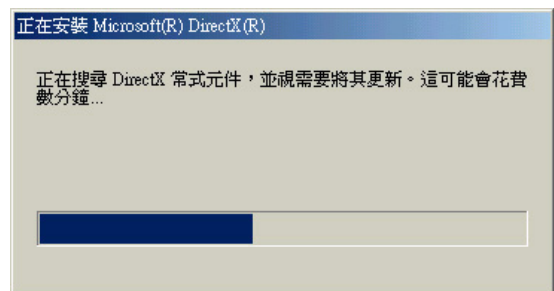
2. 出現如下圖對話窗，詢問您是否要安裝 DirectX 8.0，請點選“是”。



3. 出現如下圖版權宣告畫面，假如您同意遵循該公司版權規定，請點選“是”繼續以下步驟。



4. 出現如下圖畫面，開始進行安裝動作。



5. 出現如下圖對話窗，請點選“確定”重新啟動電腦，即完成驅動程式的安裝。



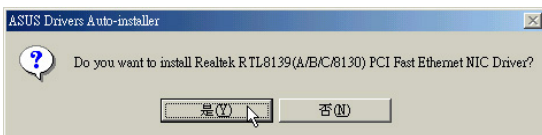
## 2-7 安裝網路卡驅動程式

本項目為安裝網路卡驅動程式。

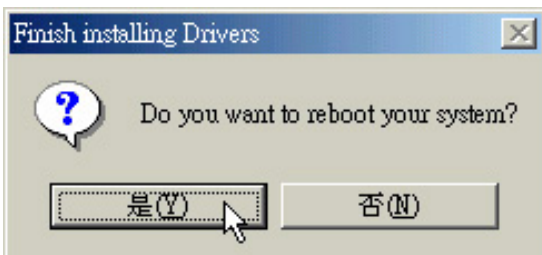
1. 點選驅動與公用程式自動安裝畫面的“安裝網路卡驅動程式”如下圖。



2. 出現如下圖對話窗，請點選“是”。



3. 出現下圖對話窗，請點選“是”，重新啓動電腦即完成驅動程式的安裝。







## 2-8 安裝數據機驅動程式

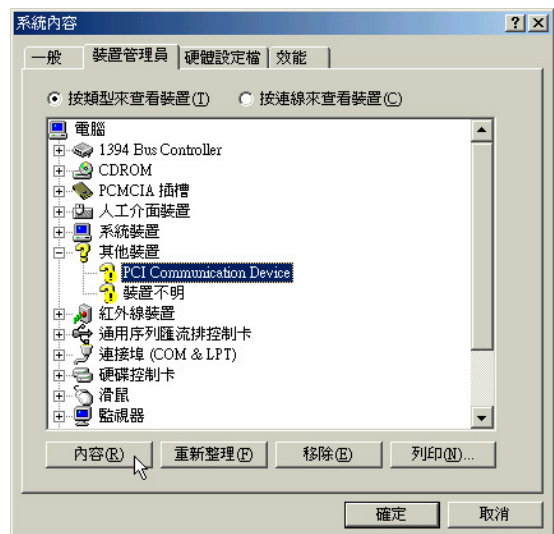
1. 在Windows ME桌面上雙擊“我的電腦”，雙擊“控制台”，出現如下圖之控制台視窗，雙擊“系統”圖示。



2. 出現如下視窗，點選“裝置管理員”標籤頁。



3. 出現雙擊“其他裝置”項目“PCI Communication Device”。



4. 如下圖視窗，點選“驅動程式”標籤頁的“更新驅動程式”。

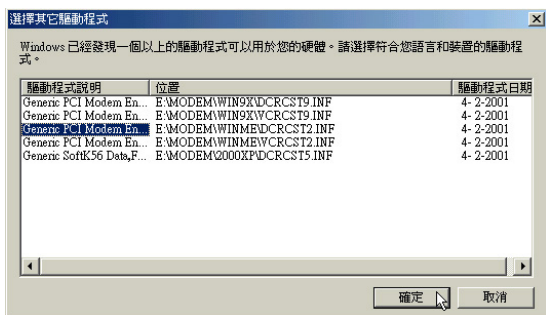


## 2-8 ■ 安裝數據機驅動程式

5. 出現如下圖視窗，點選“自動搜尋更好的驅動程式”，然後點選“下一步”。



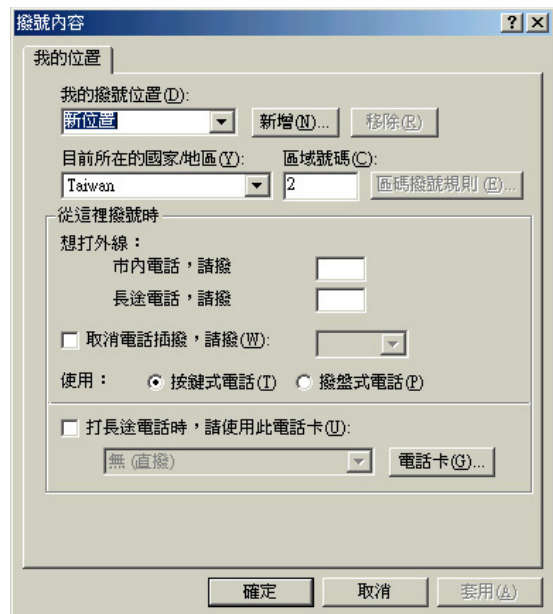
6. 出現如下圖視窗，請選擇第三項“HSP56 WDM COMMU ..”，然後點選“確定”。



7. 出現如下圖視窗，請點選“完成”。



8. 重新開機之後，出現以下兩個視窗，請依據你的ISP廠商填寫適當資料。





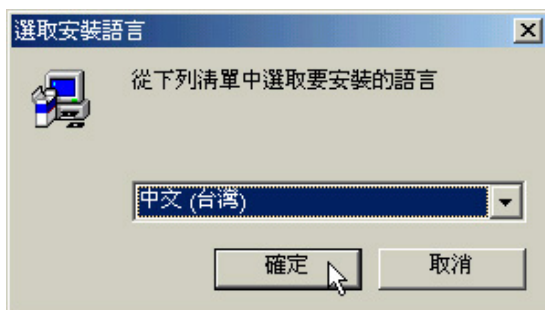
## 2-9 安裝觸控式面板驅動程式

本項目為安裝觸控式面板驅動程式。

1. 點選驅動與公用程式自動安裝畫面的“安裝觸控式面板驅動程式”如下圖。



2. 出現如下圖畫面，詢問欲安裝的語言版本，請選擇“中文（台灣）”，然後點選“確定”。



3. 出現如下圖歡迎畫面，詢問你是否要安裝觸控式面板驅動程式，請點選“下一步”。



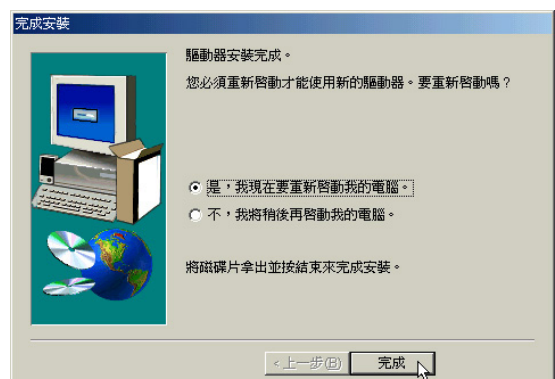
4. 出現如下圖視窗，請您選擇程式資料夾存放位置及名稱，然後點選“下一步”。



5. 出現如下圖視窗畫面，再一次確認資料夾存放位置，然後點選“下一步”。



6. 出現如下圖視窗畫面，點選“完成”重新啟動電腦，即完成驅動程式的安裝。



## 2-10 安裝快速紅外線傳輸驅動程式

1. 點選驅動與公用程式自動安裝畫面的“安裝紅外線傳輸驅動程式”，如下圖。



2. 出現如下對話窗，點選“是”重新啟動電腦，即完成驅動程式的安裝。





## 2-11 安裝SPEEDSTEP程式

本項目為安裝Intel® SPEEDSTEP處理器變頻程式。

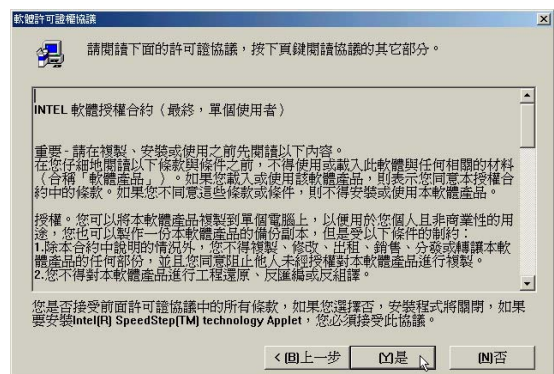
1. 點選驅動與公用程式自動安裝畫面的“安裝SPEEDSTEP程式”，如下圖。



2. 出現如下圖歡迎畫面，請點選“下一步”。



3. 出現如下圖版權宣告畫面，假如您同意遵循該公司版權規定，請點選“是”繼續以下步驟。



4. 出現如下圖畫面，請選擇“是，我現在要重新啟動我的電腦”，然後點選“完成”重新啟動電腦，即完成驅動程式的安裝。



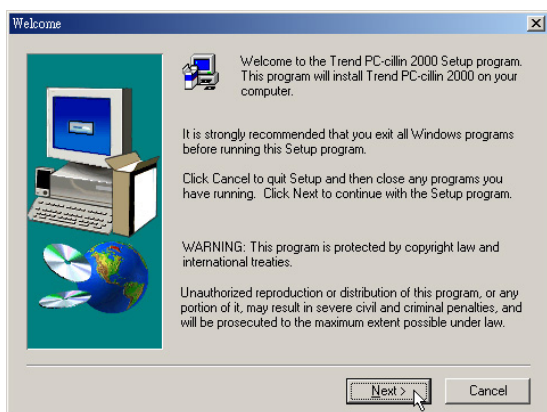
## 2-12 安裝 PC-cillin 2000

本項目為安裝趨勢科技的“PC-cillin 2000”防毒程式。請事先連接好USB外接軟碟機，以製作“緊急解救磁片”，否則將無法製作“緊急解救磁片”。

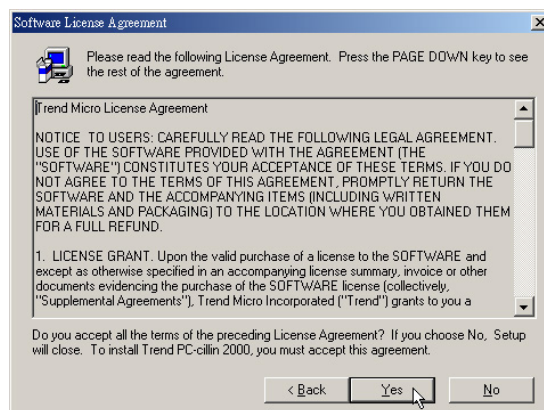
1. 點選驅動與公用程式自動安裝畫面的“安裝 PC-cillin 2000”如下圖。



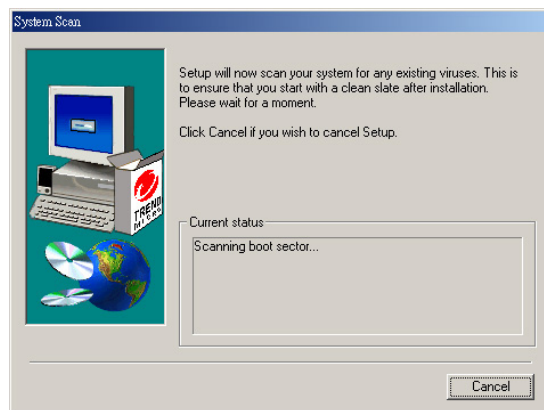
2. 出現如下圖歡迎視窗畫面，點選“Next”。



3. 出現如下圖版權宣告畫面，假如您同意遵循該公司版權規定，請點選“Yes”。

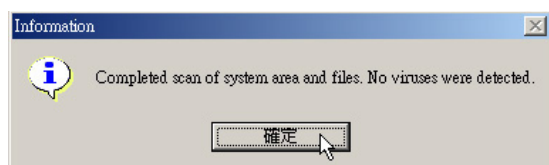


4. 出現如下圖畫面，安裝程式正在檢查您的電腦是否有病毒（請勿按下Cancel）。

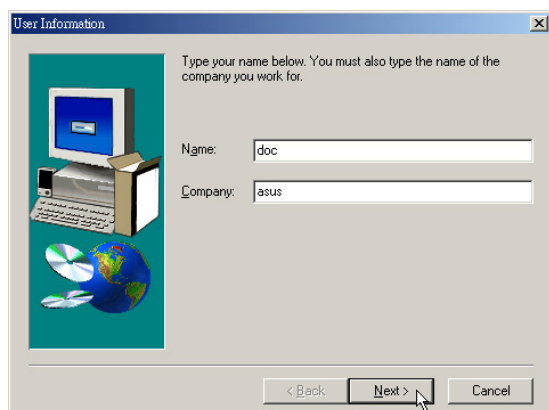




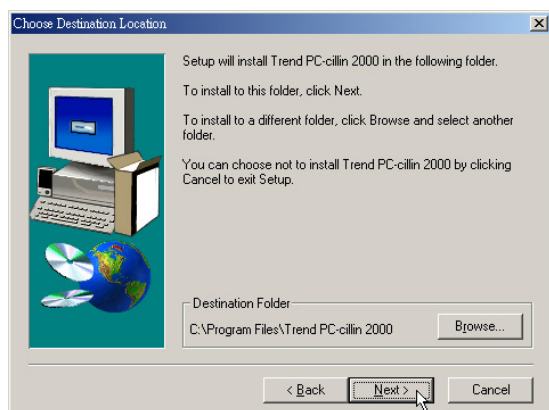
5. 掃描完成若無病毒，出現如下圖對話窗，請點選“確定”。



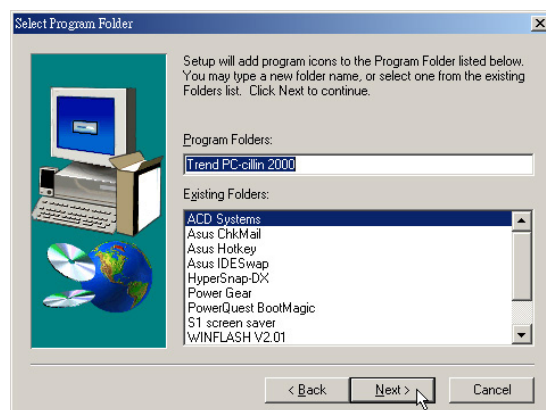
6. 出現如下圖視窗畫面，請您填寫姓名及公司名稱，然後請點選“Next”。



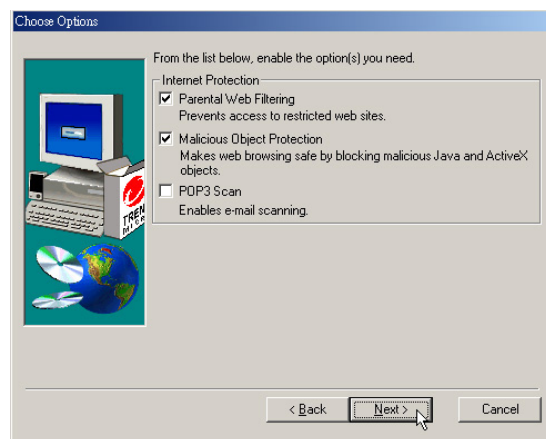
7. 出現如下圖視窗畫面，請您選擇程式資料夾存放目錄，請點選“Next”。



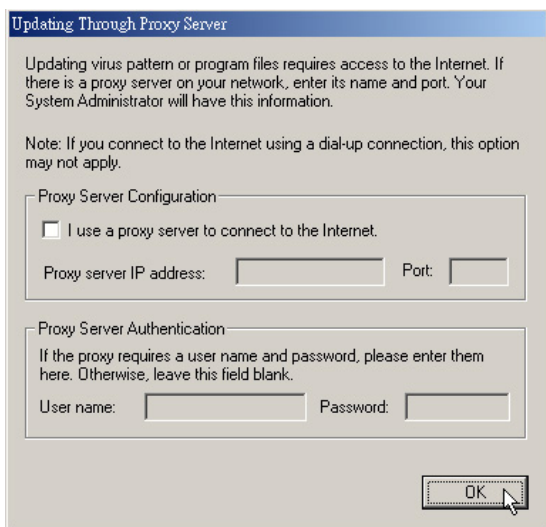
8. 出現如下圖視窗畫面，請您選擇程式資料夾名稱及目錄，請點選“Next”。



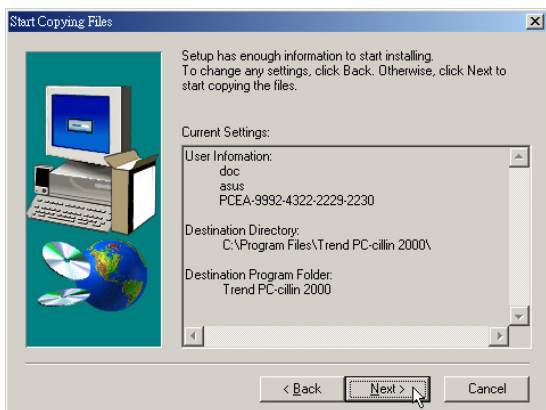
9. 出現如下圖視窗畫面，您可以自行選擇安裝相關項目，請點選“Next”。



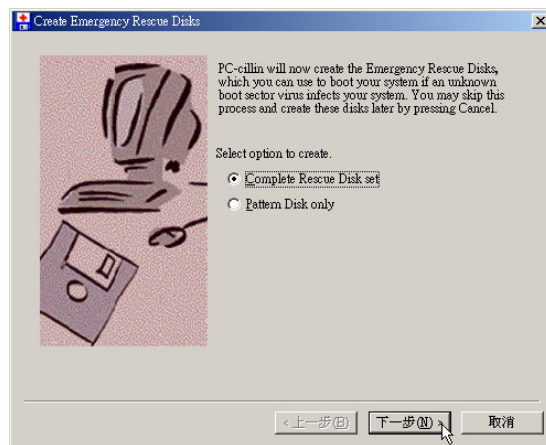
10. 出現如下圖視窗畫面，假如您是透過Proxy 連接網際網路，請填寫相關資訊，然後點選“OK”，若否，請直接點選“OK”。



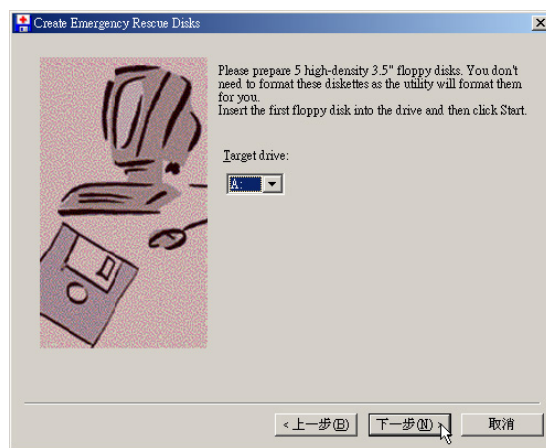
11. 出現如下圖視窗畫面，請點選“Next”。



12. 出現如下圖視窗畫面，將為您建立緊急解救磁片，請先確認USB軟碟機已經連接妥當，再點選“下一步”。倘若您並未選購USB軟碟機，則無法製作緊急解救磁片，請點選“取消”，將直接跳到步驟18。



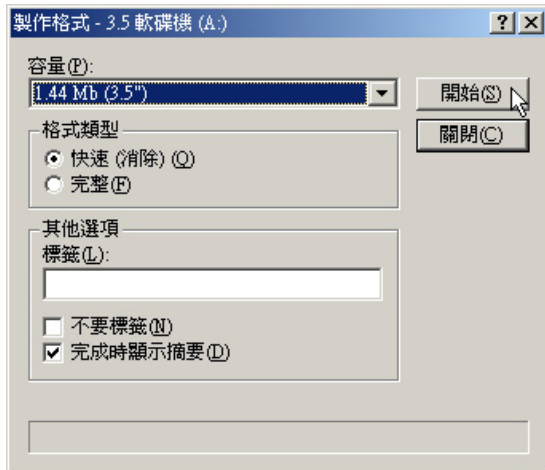
13. 出現如下圖視窗畫面，請您準備好四片磁碟片，請點選“下一步”。



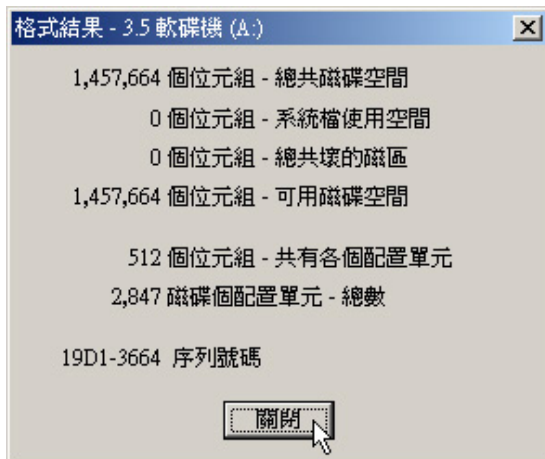




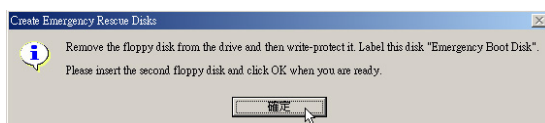
14. 出現如下圖視窗畫面，請點選“開始”。



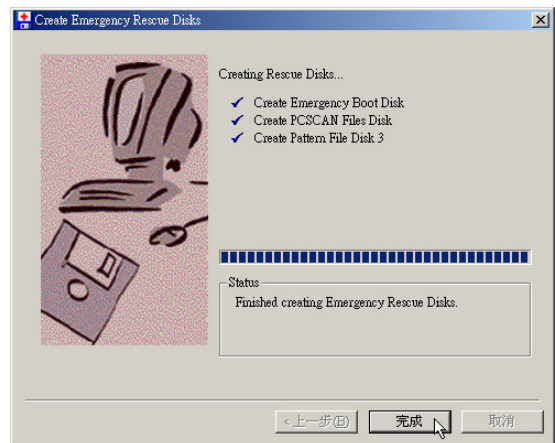
15. 出現如下圖視窗畫面，請點選“關閉”。接下來“關閉”步驟14製作格式視窗畫面，安裝程式開始儲存檔案。



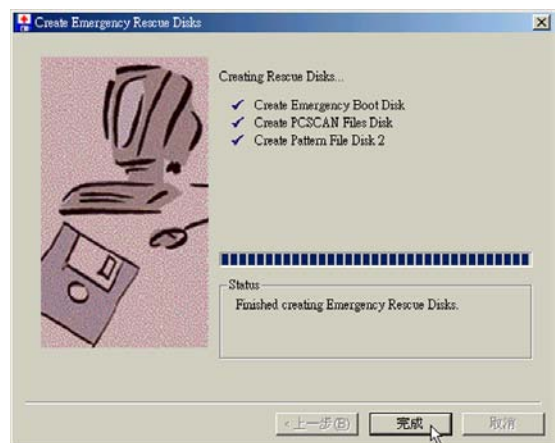
16. 出現如下圖對話窗，請點選“確定”，將第一片磁片取出並標示為“Emergency Boot Disk”並將磁片防寫，然後插入第二片磁片。



17. 再出現如步驟14視窗畫面，請點選“開始”製作格式，再出現步驟15視窗畫面，請點選“關閉”，接著“關閉”製作格式視窗，再出現如步驟16對話窗，將第二片磁片標示為“PCSCAN Files Disk”。重複以上步驟，將第三片磁片標示為“Pattern Files Disk1”，將第四片磁片標示為“Pattern Files Disk2”。完成備份之後出現如下圖對話窗，請點選“完成”。



18. 出現如下圖視窗，請點選“Finish”



19. 出現註冊訊息，如不註冊請點選“Cancel”，接下來出現如下圖對話窗，請點選“確定”重新啟動電腦，即完成驅動程式的安裝。



## 2-13 安裝快速鍵程式

本項目為安裝快速鍵工具程式。(須先安裝 ATKACPI 驅動程式)

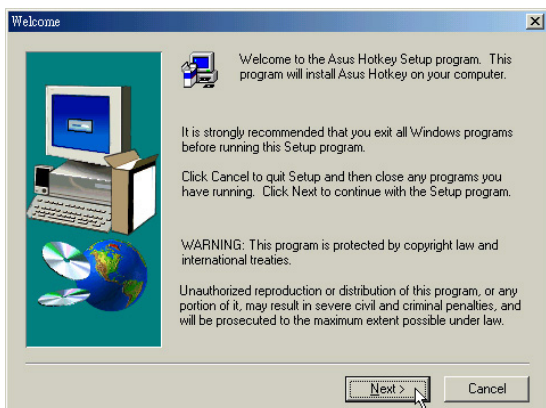
1. 點選驅動與公用程式自動安裝畫面的“安裝 ATKACPI 應用程式”如下圖。



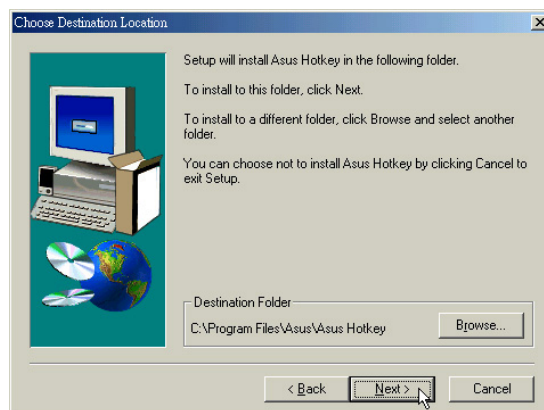
2. 出現如下圖子畫面，請點選“安裝快速鍵程式”。



3. 出現如下圖歡迎畫面，請點選“Next”。



4. 出現如下圖視窗畫面，請您選擇程式資料夾存放路徑，請點選“Next”。



5. 出現如下圖視窗畫面，請您選擇程式資料夾名稱及位置，請點選“Next”。



6. 出現如下圖畫面，請點選“Finish”重新啟動電腦，即完成驅動程式的安裝。





## 2-14 安裝BIOS更新程式

本項目為安裝BIOS更新程式。(須先安裝 ATKACPI 驅動程式)

1. 點選驅動與公用程式自動安裝畫面的“安裝 ATKACPI 應用程式”如下圖。



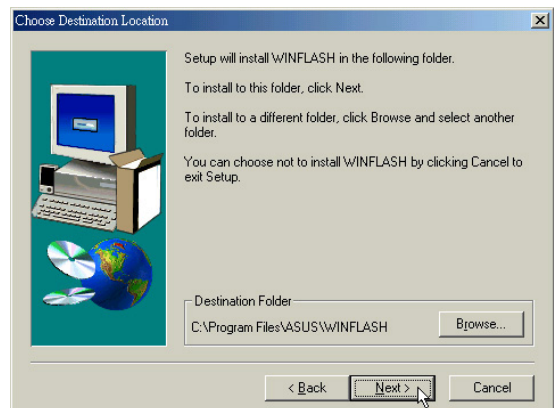
2. 出現如下圖畫面，點選“BIOS更新程式”。



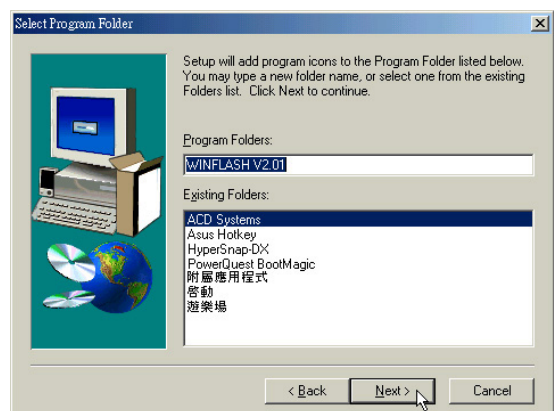
3. 出現如下圖歡迎畫面，請點選“Next”。



4. 出現如下圖視窗畫面，請您選擇程式資料夾存放路徑，請點選“Next”。



5. 出現如下圖視窗畫面，請您選擇程式資料夾名稱及位置，請點選“Next”。



6. 出現如下圖畫面，請點選“Finish”重新啟動電腦，即完成驅動程式的安裝。



## 2-15 安裝華碩系統診斷家

本項目為安裝華碩系統診斷家。(須先安裝 ATKACPI 驅動程式)

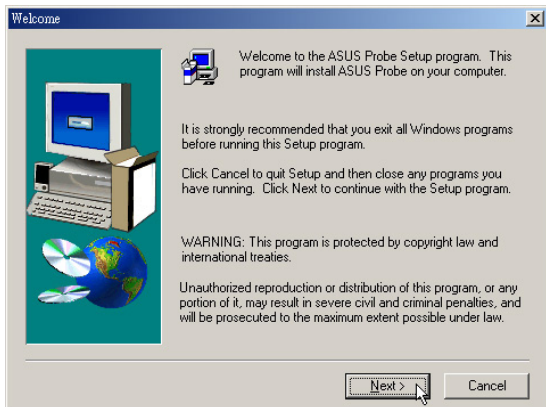
1. 點選驅動與公用程式自動安裝畫面的“安裝 ATKACPI 應用程式”如下圖。



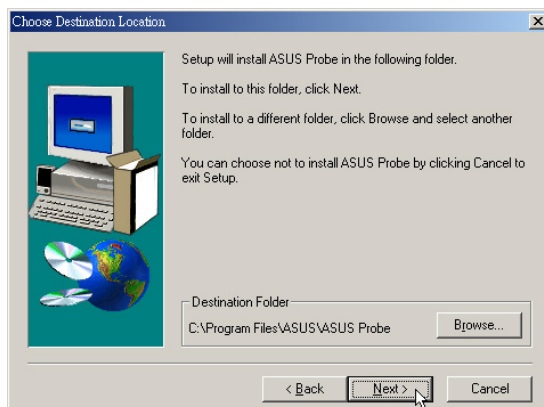
2. 出現如下圖子畫面，請點選“安裝華碩系統診斷家”。



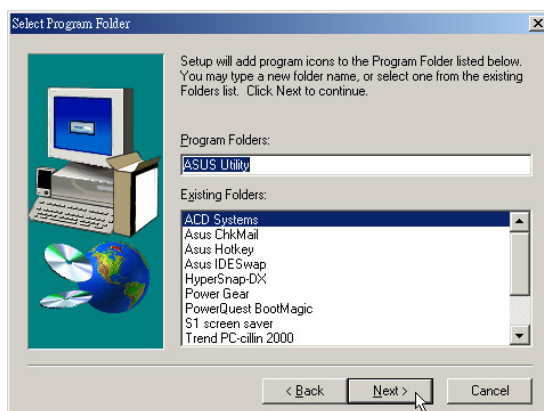
3. 出現如下圖視窗畫面，請點選“Next”。



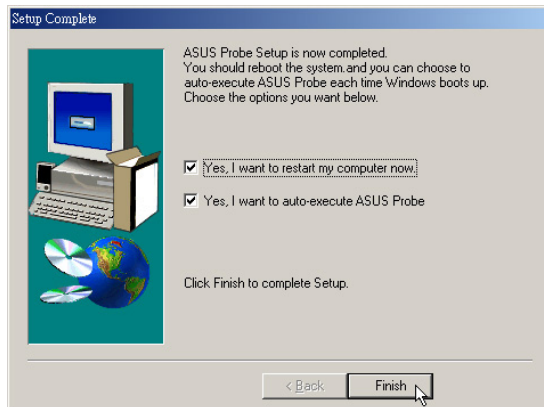
4. 出現如下圖視窗畫面，請您選擇程式資料夾存放位置，請點選“Next”。



5. 出現如下圖視窗畫面，請您選擇程式資料夾名稱及位置，請點選“Next”。



6. 出現如下圖畫面，請點選“Finish”重新啟動電腦，即完成驅動程式的安裝。





## 2-16 安裝E-mail來信顯示程式

本項目為安裝來信顯示程式。(須先安裝 ATKACPI 驅動程式)

1. 點選驅動與公用程式自動安裝畫面的“安裝 ATKACPI 應用程式”如下圖。



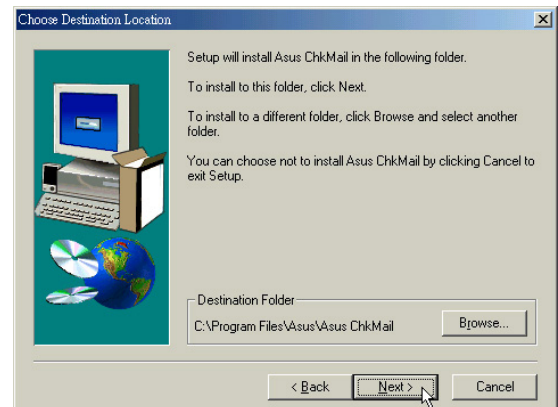
2. 出現如下圖畫面，點選“來信顯示程式”。



3. 出現如下圖視窗畫面，請點選“Next”。



4. 出現如下圖視窗畫面，請您選擇程式資料夾存放位置，請點選“Next”。



5. 出現如下圖視窗畫面，請您選擇程式資料夾名稱及位置，請點選“Next”。



6. 出現如下圖畫面，請點選“Finish”重新啟動電腦，即完成驅動程式的安裝。



## 2-17 安裝 IDESwap 程式 (Windows XP 不需安裝)

本項目為安裝 IDESwap 程式。(須先安裝 ATKACPI 驅動程式)

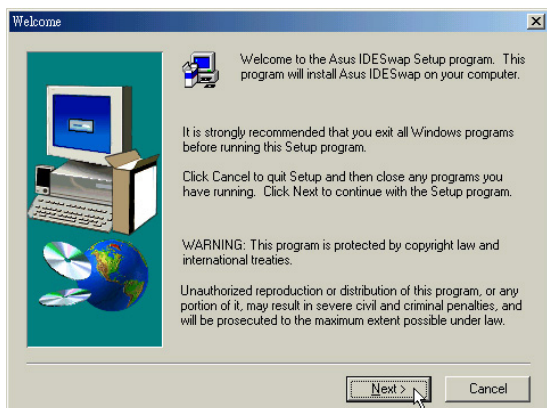
1. 點選驅動與公用程式自動安裝畫面的“安裝 ATKACPI 應用程式”如下圖。



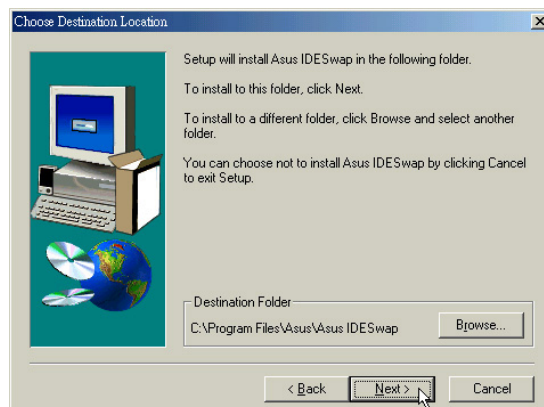
2. 出現如下圖畫面，點選“安裝 IDESwap 程式”。



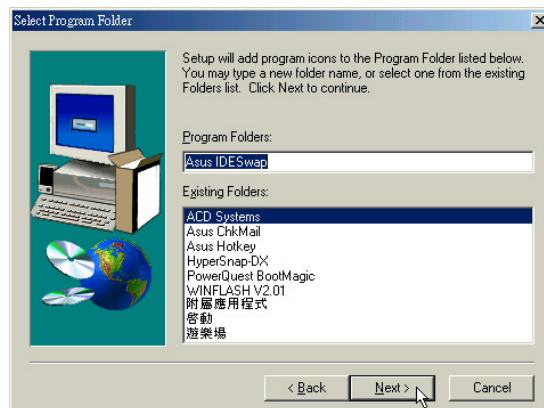
3. 出現如下圖視窗畫面，請點選“Next”。



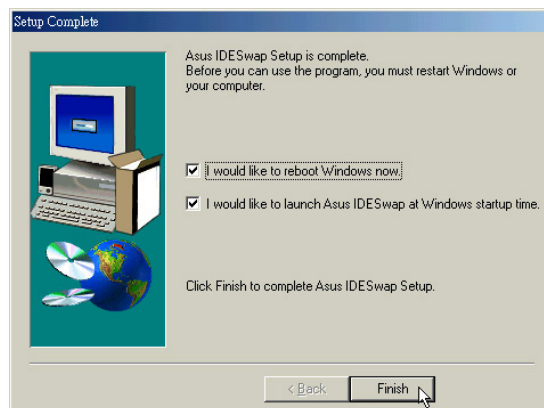
4. 出現如下圖視窗畫面，請您選擇程式資料夾存放位置，請點選“Next”。



5. 出現如下圖視窗畫面，請您選擇程式資料夾名稱及位置，請點選“Next”。



6. 出現如下圖畫面，請點選“Finish”重新啟動電腦，即完成驅動程式的安裝。





## 2-18 安裝Power Gear程式

本項目為安裝效能設定快捷鍵Power Gear程式。(須先安裝ATKACPI驅動程式)

1. 點選驅動與公用程式自動安裝畫面的“安裝Power Gear程式”如下圖。



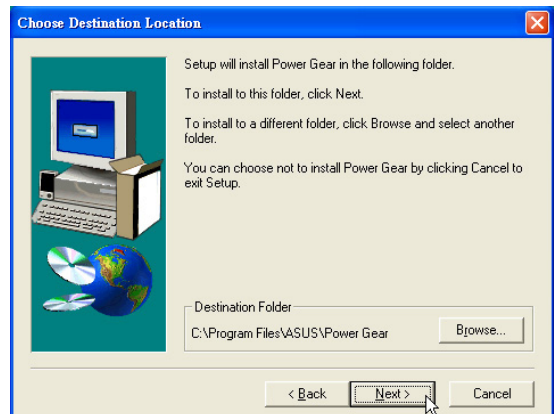
2. 出現如下圖畫面，點選“來信顯示程式”。



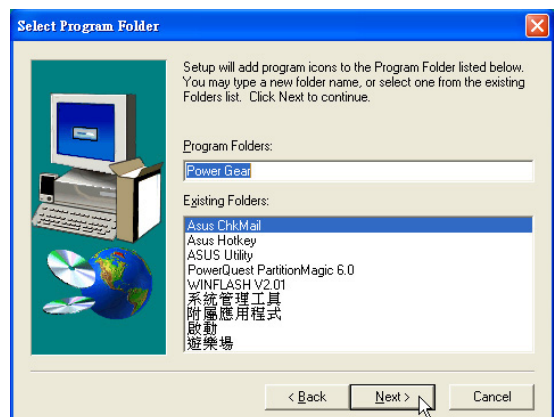
3. 出現如下圖視窗畫面，請點選“Next”。



4. 出現如下圖視窗畫面，請您選擇程式資料夾存放位置，請點選“Next”。



5. 出現如下圖視窗畫面，請您選擇程式資料夾名稱及位置，請點選“Next”。



6. 出現如下圖畫面，請點選“Finish”重新啟動電腦，即完成驅動程式的安裝。



## 2-19 安裝螢幕保護程式 (選擇安裝)

本項目為安裝螢幕保護程式。

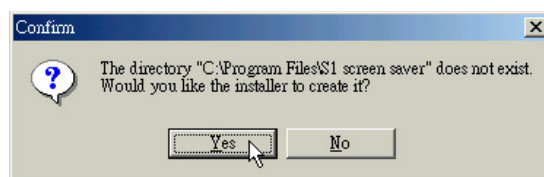
1. 點選驅動與公用程式自動安裝畫面的“安裝螢幕保護程式”如下圖。



2. 出現如下圖視窗，請點選“Install”。



3. 安裝完成，出現如下圖對話窗，請點選“**Yes**”。即完成驅動程式的安裝。



4. 在桌面上點選滑鼠右鍵，點選“內容”，點選“螢幕保護裝置”標籤頁，出現如下圖視窗，您可以做螢幕保護程式進一步的設定。







## 第三章：軟體使用指南

3-1 華碩系統診斷家

3-2 觸控式面板工具程式

3-3 快速鍵程式

3-4 來信顯示程式

3-5 IDESwap程式

3-6 Power Gear程式

3-7 BIOS更新(使用WINFLASH)

3-8 BIOS更新(使用AFLASH)


## 3-1 華碩系統診斷家

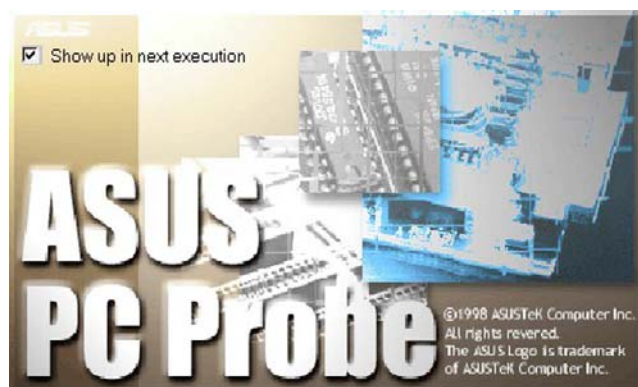
華碩系統診斷家是華碩為使用者所精心設計的一個系統監控程式，它可以用來為您監控主機板本身與 CPU 等重要組件的電壓值以及溫度等資訊。它同時擁有一個讓您瀏覽系統相關資訊的工具

### 執行華碩系統診斷家

程式安裝完畢，華碩系統診斷家會自動地執行，您會看到螢幕上出現一個歡迎畫面（如下圖），您可以在畫面中的 Show up in next execution 核取方塊中選擇在下次執行華碩系統診斷家時，是否要出現這個畫面。

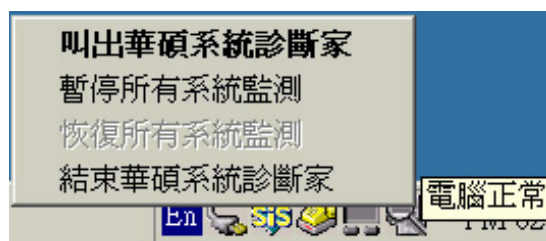
任何時候您想要執行華碩系統診斷家，都可以在 開始\程式集 選單中看到華碩系統診斷家的捷徑 - ASUS Utility \Probe Vx.xx (Vx.xx依程式版本不同而變化)，請執行該捷徑，華碩系統診斷家就會開始擔任系統守護的工作。

華碩系統診斷家執行時，在桌面下方工作列右邊的工作列中會出現一個  圖示，您可以在這個圖示上按下滑鼠左鍵，華碩系統診斷家的控制面板就會出現。




### 華碩系統診斷家縮小化圖示

如果您在華碩系統診斷家縮小化圖示上按下滑鼠右鍵，圖示的右鍵選單就會出現在一旁。您可以在其中選擇【叫出華碩系統診斷家】、【暫停所有系統監測】，或是【結束華碩系統診斷家】等動作。



選擇並執行圖示右鍵選單的【暫停所有系統監測】選項，華碩系統診斷家就會暫停執行，醫生圖示也會變成灰色。

當監測項目出現任何異常現象時，華碩系統診斷家的控制面板也會出現，華碩系統診斷家圖示  變成紅色代表系統異常，正常為灰色。



### 3-1-1 硬體監測

#### 摘要列表

點選“硬體監測”標籤頁的“摘要列表”圖示，將監測項目、監測值、狀態以清單方式列表於此。



#### 溫度監測

顯示 CPU 目前溫度狀態。您可以移動藍色的控制桿以調整 CPU 溫度上限。



CPU 溫度上限

CPU 溫度

#### 設定

在此可設定各監測項目的上下限、監測時間間隔等等。



#### 歷程記錄

您可以指定監控項目（溫度、電壓），按下紅色的開始記錄按鈕（如下圖圓圈所示），將該監控的項目之狀態記錄成表。您可以指定日期觀看曾經記錄下來的資料。



## 3-1 ■ 華碩系統診斷家

### 3-1-2 系統資訊

#### 本機硬碟

點選“系統資訊”標籤頁的“本機硬碟”圖示，顯示本機硬碟的使用空間、可用空間及使用的 FAT 32 格式。



#### 記憶體

顯示記憶體負載量、實體記憶體使用率、虛擬記憶體使用率、分頁記憶體使用率等。



#### 裝置總覽

顯示您的電腦使用的所有裝置。(Windows 2000作業系統下無此一畫面)






#### DMI 瀏覽器

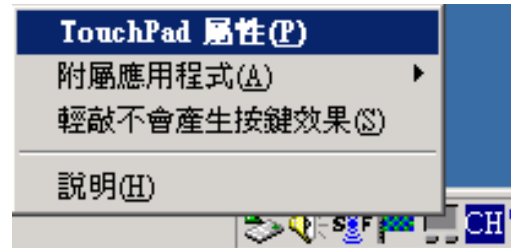
顯示您的電腦的 CPU 類型、CPU 速度、內外頻及記憶體大小等等資訊。








## 3-2 觸控式面板工具程式

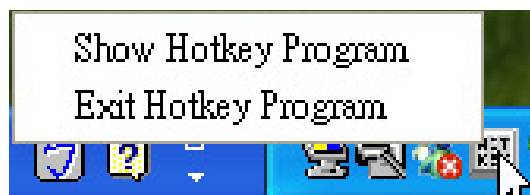
安裝完觸控式面板驅動程式重新啓動電腦之後，您將可以在桌面下方右邊的工作列中看到一個圖示，雙擊圖示即可開啓觸控式面板工具程式（如下圖）。或是在圖示上按下右鍵，出現如右圖之選單，點選 [TouchPad屬性 (P)] 同樣也可開啓觸控式面板工具程式。經由這個工具程式您可以試著設定一些Touchpad特殊功能，詳細的說明請點選下圖右下角的“說明”有更進一步的介紹。



## 3-3 快速鍵程式

若要使用本電腦之快速鍵功能（筆記型電腦鍵盤上方的快捷鍵，可以單鍵啟動電腦上網、收發E-mail等），您必須安裝快速鍵工具程式。

安裝完快速鍵程式重新啟動電腦之後，您將可以在桌面下方右邊的工作列中看到一個  圖示，單擊  圖示即可開啓快速鍵程式（如下圖）。或是在  圖示上按下右鍵，出現如右圖之選單，點選[Show Hotkey Program]同樣也可開啓快速鍵程式。經由這個工具程式您可以編輯設定快速鍵功能，增加或刪除快速鍵。





## 3-4 來信顯示程式

安裝好來信顯示程式之後，來信顯示程式將會自動檢查您的Microsoft Outlook/Outlook Express郵件程式收件匣內是否有新的信件尚未閱讀，若有未閱讀的郵件，E-mail來信指示燈將會亮藍燈，提醒您有尚未閱讀的郵件。

本程式支援Microsoft的郵件程式，有可能並不支援其他郵件程式。


在Microsoft Outlook的“收件匣(x)”目錄中，“(x)”內的數字x代表您尚未閱讀的信件數目。

安裝完來信顯示程式重新啟動電腦之後，您可以在[開始]→[程式集]→[ASUS ChkMail]→看到[ASUS ChkMail]程式(如下圖)。




## 3-5 IDESwap程式

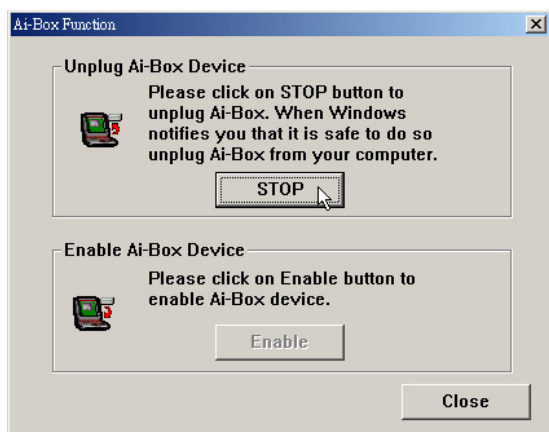
作業系統將會自動偵測到所連接的AiBox模組抽換匣，而欲將AiBox模組抽換匣連接埠從主機移除，則必須先執行IDESwap程式，停止AiBox模組抽換匣的使用，才可以將連接埠接頭移除。

安裝完IDESwap程式重新啟動電腦之後，打開[開始]→[程式集]→[ASUS IDESwap]→[ASUS IDESwap] (如下圖)，您將可以在桌面下方右邊的工作列中看到一個  圖示，雙擊

 圖示即可開啓IDESwap程式。


### 移除AiBox模組抽換匣

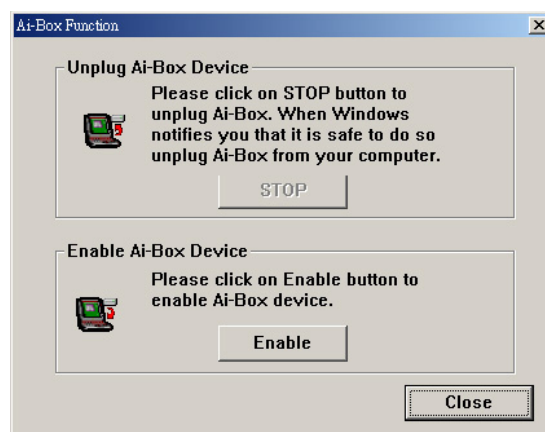
1. 欲移除AiBox模組抽換匣，雙擊  圖示，點選“STOP”。




2. 出現如下對話窗，點選“OK”，即可以將連接埠接頭移除。

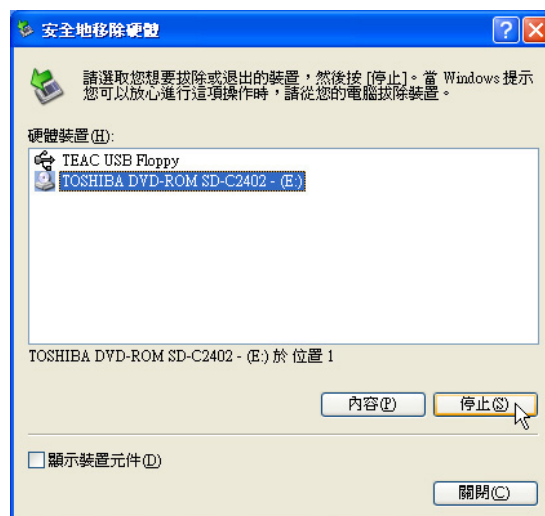


3. 移除之後若欲再重新連接，請雙擊  圖示，點選“Enable”即可重新使用AiBox模組抽換匣。



## Windows XP作業系統

1. 欲移除AiBox模組抽換匣，雙擊  圖示，出現下圖視窗，點選“TOSHIBA DVD-ROM SD-C2402-磁碟機”，點選“停止”即可將磁碟機取出。




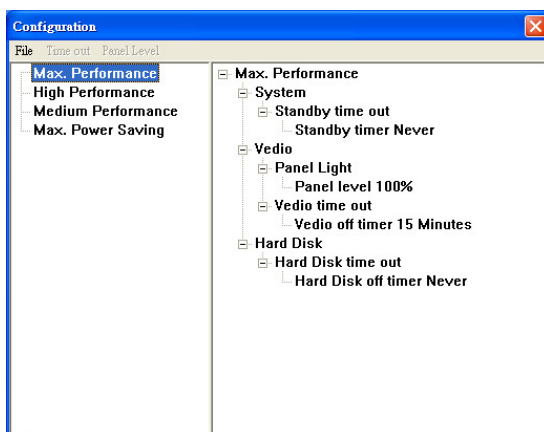
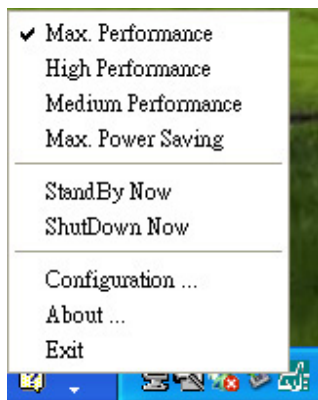





## 3-6 Power Gear程式

效能設定快捷鍵提供使用者四種省電模式的選擇，簡單易懂的圖像式設計，透過一個快捷鍵可以快速的切換至適當的效能設定。本產品的效能設定快捷鍵必須安裝Power Gear程式才能夠運作順利。

安裝完Power Gear程式之後，您可以在Windows XP桌面上的【開始】→【所有程式】→【Power Gear】中找到【Power Gear】程式。同時，在Windows XP桌面右下角將會出現一個小圖示。在小圖示上點選右鍵，選擇【Configuration】項目之後，將會出現如下【Configuration】視窗，您可以自行設定適合您的筆記型電腦省電與效能的平衡點。



按下效能設定快捷鍵，您可以在Windows XP桌面左上角看到以下四種圖示，分別代表四種效能模式，詳細說明如下：



Max. Power Saving  
最省電模式



Medium Performance  
一般效能模式



High Performance  
高效能模式



Max. Performance  
全速模式

## 3-7 BIOS更新(使用WINFLASH)

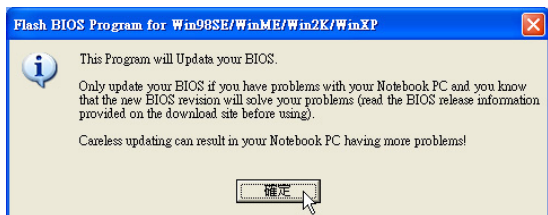
驅動與公用程式光碟提供一個WINFLASH程式，可以在視窗介面下更新BIOS程式，請參考以下步驟更新BIOS程式。

步驟一：上網取得新版BIOS更新檔，並解壓縮為BIOS image檔（檔案名稱為xxxxxxxxx.rar）。

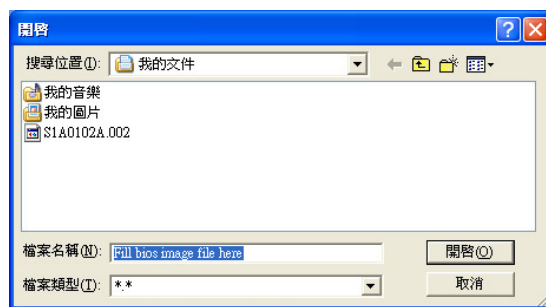
步驟二：點選[開始]→[程式集]→[WINFLASH Vx.x]→[WINFLASH Vx.x]，打開WINFLASH程式。



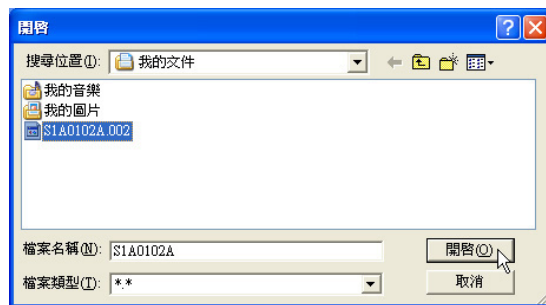
步驟三：出現如下圖畫面，告訴您更新BIOS的注意事項，請先確定您拿到的是正確的BIOS檔案，再進行此一動作。



步驟四：出現如下圖畫面，在檔案名稱一欄顯示“Fill bios image file here”，請將目錄指定到步驟一從網路上下載的BIOS image檔案。



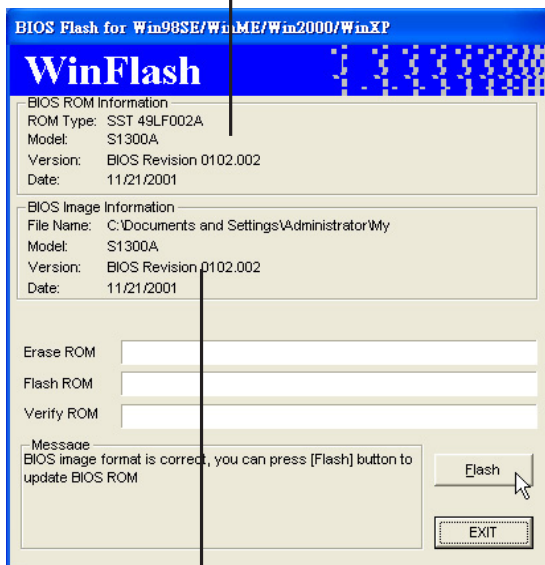
步驟五：出現如下畫面，點選BIOS 檔案之後按下[開啓]按鈕。





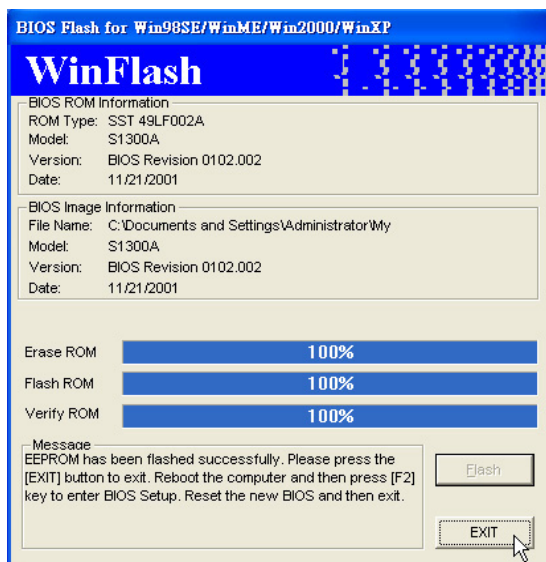
步驟六：出現如下圖視窗畫面，按下[FLASH]按鈕即開始更新BIOS檔案。

目前之BIOS版本



更新之BIOS版本

步驟七：出現如下圖視窗，按下[EXIT]即完成更新BIOS檔案。



步驟八：重新啓動電腦之後，於開機中請按下[F2]鍵進入BIOS設定程式，請使用方向鍵將功能選單移至“Exit”選單中，選擇[Load Setup Default]選項，並且按下<Enter>兩次之後，再選擇[Exit Saving Changes]選項後，按下<Enter>兩次離開BIOS設定程式。假如您重新開機之後螢幕畫面顯示不正常，請將螢幕解析度設定為1024×768，顏色設定為：高彩（16位元）。

## 3-8 BIOS更新 (使用AFLASH)

BIOS程式包含您的筆記本電腦的各項硬體資訊，華碩將持續不斷研發改進BIOS程式，在新版的BIOS中增加先進的功能並解決先前版本不相容等問題，最新版的BIOS程式將放在華碩電腦公司的網頁上提供給用戶免費下載使用 (<http://www.asus.com.tw>)。這些BIOS程式是專門為華碩筆記本電腦所設計的，您不能，也不被允許將其使用在其他品牌的筆記本電腦上。同樣的，您也不能將其他廠牌的BIOS使用在本筆記本電腦上，使用錯誤的BIOS將造成系統無法開機。

請使用本產品所附的驅動及公用程式光碟內AFlash目錄下的AFLASH.EXE程式來更新BIOS程式。

步驟一：上網取得新版BIOS設定程式。

步驟二：製作一片不包含Autoexec.bat及Config.sys檔案的開機盤。譬如，在DOS模式下，在c:\>提示符號下鍵入 C:\>format a:/s即可。

步驟三：將驅動與公用程式光碟內的AFlash目錄下的AFLASH.EXE及從網路上下載並已解壓縮的BIOS程式（檔案名稱為xxxxxxx.rom）拷貝到步驟二的磁片上。

步驟四：將電腦關機，放入步驟三製作的DOS開機磁片於磁碟機內，並於BIOS中設定為由軟碟機開機再重新開機。

步驟五：在A:\>鍵入“A:\aflash”。

步驟六：出現如下選單，請選2.，然後按下[Enter]鍵。

Choose one of the followings:

1. Current BIOS To File
2. Update BIOS Including Boot Block and ESCD

步驟七：出現如[Update BIOS Including Boot Block and ESCD]選單，並請您輸入新的BIOS檔案名稱。譬如

Please Enter File Name for New  
BIOS:A:\xxxxxxx.rom

其中，xxxxxxx.rom 即您從網路上下載的BIOS檔案名稱

步驟八：在接下來出現的警告訊息中，請按下[Y]確認要更新BIOS。

步驟九：BIOS更新程式將會開始程式更新動作，更新完成將會出現“Flashed Successfully”的訊息，按下ESC可以回到主選單，再按下ESC可以跳出BIOS更新程式。

步驟十：重新啓動電腦之後，於開機中請按下[F2]鍵進入BIOS設定程式，請使用方向鍵將功能選單移至“Exit”選單中，選擇[Load Setup Default]選項，並且按下<Enter>兩次之後，再選擇[Exit Saving Changes]選項後，按下<Enter>兩次離開BIOS設定程式。假如您重新開機之後螢幕畫面顯示不正常，請將螢幕解析度設定為1024×768，顏色設定為：高彩（16 位元）。