



ASUS Transformer Book

*Panduan Pengguna
Elektronik*



ID7636 September 2012

Informasi Hak Cipta

Dilarang memperbanyak, mengirim, merekam, menyimpan sebagian atau keseluruhan panduan ini, termasuk produk dan perangkat lunak yang dijelaskan di dalamnya dalam sistem pengambilan, atau menerjemahkannya ke dalam bahasa apapun dalam bentuk dan cara apapun, tanpa izin tertulis ASUSTeK COMPUTER INC. ("ASUS"), kecuali dokumentasi yang disimpan oleh pembeli untuk tujuan pengarsipan.

PANDUAN INI DISEDIAKAN OLEH ASUS "SEBAGAIMANA ADANYA", TANPA JAMINAN APAPUN, BAIK SECARA TERSURAT MAUPUN TERSIRAT, TERMASUK NAMUN TIDAK TERBATAS PADA JAMINAN TERSIRAT ATAU KETENTUAN ATAS KELAYAKAN UNTUK DIPERDAGANGKAN MAUPUN KESESUAIAN UNTUK TUJUAN TERTENTU. DALAM KONDISI APAPUN, ASUS, DIREKTUR, STAF, KARYAWAN, ATAU AGENYNYA TIDAK BERTANGGUNG JAWAB ATAS KERUSAKAN TIDAK LANGSUNG, KHUSUS, INSIDENTAL, ATAU KONSEKUENSIAL (TERMASUK KERUSAKAN AKIBAT KERUGIAN, KEGAGALAN BISNIS, ATAU KEHILANGAN MANFAAT ATAU DATA DAN LAIN-LAIN), MESKIPUN ASUS TELAH DIPERINGATKAN TENTANG KEMUNGKINAN ADANYA KERUSAKAN TERSEBUT AKIBAT DARI CACAT ATAU KESALAHAN PANDUAN ATAU PRODUK INI.

Nama produk dan nama perusahaan yang tercantum dalam panduan ini mungkin merupakan atau mungkin bukan merupakan merek dagang terdaftar maupun hak cipta dari masing-masing perusahaan, dan hanya digunakan sebagai keterangan atau penjelasan dan demi kepentingan pemilikinya, tanpa bermaksud melakukan pelanggaran.

SPEKIFIKASI DAN INFORMASI YANG TERCANTUM DALAM PANDUAN INI HANYA SEBAGAI PETUNJUK DAN REFERENSI, DAN DAPAT BERUBAH SEWAKTU-WAKTU TANPA PEMBERITAHUAN SEBELUMNYA, DAN TIDAK DAPAT DIANGGAP SEBAGAI JAMINAN YANG DIBERIKAN ASUS. ASUS MENYATAKAN TIDAK BERKEWAJIBAN ATAU BERTANGGUNG JAWAB ATAS KESALAHAN ATAU KEKURANGAN APAPUN YANG TERDAPAT DALAM PANDUAN INI, TERMASUK PRODUK DAN PERANGKAT LUNAK YANG DIJELASKAN DI DALAMNYA.

Hak Cipta © 2012 ASUSTeK COMPUTER INC. Semua Hak Dilindungi Undang-Undang.

Batasan Kewajiban

Kondisi yang dapat terjadi karena kecacatan komponen atau kewajiban ASUS lainnya, Anda berhak meminta ganti rugi dari ASUS. Pada setiap kondisi tersebut, tanpa mengabaikan dasar hak Anda untuk mengklaim kerugian dari ASUS, maka tanggung jawab ASUS tidak lebih dari kerugian untuk cedera diri (termasuk kematian) dan kerugian terhadap properti pribadi berwujud maupun tidak berwujud; atau kerugian aktual dan langsung lainnya akibat dari kelalaian maupun kegagalan menjalankan kewajiban hukum berdasarkan Pernyataan Jaminan ini, hingga sebesar harga kontrak yang tercantum untuk setiap produk.

ASUS hanya akan bertanggung jawab atas maupun mengganti kerugian, kerusakan, atau klaim Anda atas dasar kontrak, wanprestasi, atau pelanggaran yang sesuai dengan Pernyataan Jaminan ini.

Pembatasan ini juga berlaku untuk penyedia beserta peritel ASUS. Ini adalah tanggung jawab bersama yang maksimum bagi ASUS, penyedia, dan peritelnya.

DALAM KONDISI APAPUN, ASUS TIDAK BERTANGGUNG JAWAB ATAS: (1) KLAIM PIHAK KETIGA TERHADAP ANDA ATAS KERUSAKAN; (2) KERUGIAN, ATAU KERUSAKAN, ARSIP MAUPUN DATA; ATAU (3) KERUSAKAN KHUSUS, INSIDENTAL, MAUPUN TIDAK LANGSUNG, ATAU ATAS KERUSAKAN YANG BERDAMPAK PADA KEUANGAN (TERMASUK HILANGNYA LABA ATAU TABUNGAN), MESKIPUN ASUS, PENYEDIANYA MAUPUN PERITEL ANDA TELAH DIBERITAHUKAN TENTANG KEMUNGKINAN TERSEBUT.

Layanan dan Dukungan

Kunjungi situs Web dalam berbagai bahasa di <http://www.asus.com>

Batasan Kewajiban

Tentang panduan pengguna ini.....	6
Konvensi yang digunakan dalam panduan pengguna ini	7
Ikon	7
Tipografi.....	7
Tindakan Pengamanan	8
Menggunakan ASUS Transformer Book.....	8
Memelihara ASUS Transformer Book.....	9
Pembuangan yang tepat	10

Bab 1: Konfigurasi Perangkat Keras

Mengenal ASUS Transformer Book.....	12
Fitur panel tampilan	15
Tampilan Kanan.....	17
Tampilan Kiri.....	18

Bab 2: Menggunakan ASUS Transformer Book

Persiapan.....	22
Mengisi daya ASUS Transformer Book.....	22
Angkat untuk membuka panel layar.....	23
Tekan tombol daya.....	23
Melepas atau memasang panel tampilan ke dudukan portabel. ..	24
Gerakan pada layar sentuh dan panel sentuh.....	25
Menggunakan layar sentuh.....	25
Menggunakan panel sentuh	27
Menggunakan keyboard	33
Tombol fungsi.....	33
Tombol fungsi untuk Aplikasi ASUS.....	34
Tombol Windows® 8 (pada model tertentu)	34

Bab 3: Bekerja dengan Windows® 8

Menghidupkan untuk pertama kalinya	36
Layar penguncian Windows® 8	36
Windows® UI	37
Layar Mulai.....	37
Aplikasi Windows®	37
Hotspot	38

Bekerja dengan aplikasi Windows®	40
Menjalankan aplikasi.....	40
Menyesuaikan aplikasi.....	40
Menutup aplikasi	42
Mengakses layar Aplikasi.....	43
Charm bar (Panel universal).....	45
Fitur Snap	47
Cara pintas keyboard lainnya.....	49
Menyambungkan ke jaringan nirkabel.....	51
Wi-Fi	51
Bluetooth	53
Mode pesawat (Airplane mode)	55
Menyambungkan ke jaringan kabel	56
Mengonfigurasi sambungan jaringan IP/PPPoE dinamis	56
Mengonfigurasi sambungan jaringan IP statis.....	60
Mematikan ASUS Transformer Book	61
Mengalihkan ASUS Transformer Book ke mode tidur.....	61

Bab 4: Aplikasi ASUS

Aplikasi ASUS yang tersedia.....	64
Aplikasi Life Frame	64
Fitur Power4Gear Hybrid	66
USB Charger+.....	67
Instant On.....	67

Bab 5: Pengujian Otomatis Pengaktifan Daya (POST)

Pengujian Otomatis Pengaktifan Daya (POST).....	70
Menggunakan POST untuk mengakses BIOS dan Pemecahan Masalah	70
BIOS	70
Mengakses BIOS.....	70
Pengaturan BIOS.....	71
Memecahkan masalah	79
Menyegarkan PC Anda	79
Mengatur ulang PC.....	80
Opsi lanjutan.....	81

Lampiran

Informasi tentang Drive DVD-ROM (pada model tertentu)	84
Informasi tentang Drive Blu-ray ROM (pada model tertentu)	86
Kesesuaian Modem Internal	87
Ikhtisar	87
Deklarasi Kompatibilitas Jaringan	87
Deklarasi Kompatibilitas Jaringan	88
Peralatan Nonsuara	88
Pernyataan FCC (Federal Communications Commission)	90
Pernyataan Peringatan Pemaparan RF (Frekuensi Radio) FCC	92
Pernyataan Kepatuhan (Petunjuk R&TTE 1999/5/EC)	92
Penandaan CE	93
Pernyataan Pemaparan Radiasi IC untuk Kanada	93
Saluran Operasi Nirkabel untuk Domain Berbeda	94
Pita frekuensi Nirkabel Terbatas Perancis	94
Persyaratan Keamanan Daya	97
Informasi tentang TV Tuner	97
Pemberitahuan REACH	97
Peringatan tentang Lithium di Nordik (untuk baterai lithium-ion)	97
Informasi tentang Keamanan Drive Optik	99
Persetujuan CTR 21 (untuk ASUS Transformer Book dengan Modem terintegrasi)	100
Label Ramah Lingkungan Uni Eropa	102
Mencegah Kerusakan Pendengaran	102
Kesesuaian dan Deklarasi Terhadap Peraturan Lingkungan Hidup Global	103
Daur Ulang ASUS/Layanan Ambil Kembali	103
Informasi Lapisan	103

Tentang panduan pengguna ini

Panduan ini memberikan informasi mengenai fitur perangkat keras dan perangkat lunak dari ASUS Transformer Book Anda, yang disusun menurut urutan bab berikut ini:

Bab 1: Konfigurasi Perangkat Keras

Bab ini merinci komponen perangkat keras pada ASUS Transformer Book Anda.

Bab 2: Menggunakan ASUS Transformer Book

Bab ini menyajikan cara penggunaan berbagai komponen berbeda dari ASUS Transformer Book Anda.

Bab 3: Bekerja dengan Windows® 8

Bab ini menyediakan ikhtisar mengenai cara menggunakan Windows® 8 pada ASUS Transformer Book Anda.

Bab 4: Aplikasi ASUS

Bab ini berisi tentang aplikasi ASUS yang disertakan bersama sistem operasi Windows® 8 ASUS Transformer Book.

Bab 5: Pengujian Otomatis Pengaktifan Daya (POST)

Bab ini menyajikan cara penggunaan POST untuk mengubah pengaturan pada ASUS Transformer Book Anda.

Lampiran

Bagian ini menyediakan pemberitahuan dan pernyataan keselamatan untuk ASUS Transformer Book Anda.

Konvensi yang digunakan dalam panduan pengguna ini

Untuk menegaskan informasi penting pada panduan pengguna ini, pesan akan ditampilkan sebagai berikut:

PENTING! Pesan ini mengandung informasi vital yang harus diikuti untuk menyelesaikan tugas.

CATATAN: Pesan ini mengandung informasi tambahan dan tips yang dapat membantu Anda menyelesaikan tugas.

PERINGATAN! Pesan ini mengandung informasi penting yang harus diikuti untuk menjaga Anda tetap aman saat menjalankan tugas tertentu dan mencegah kerusakan data dan komponen ASUS Transformer Book Anda.

Ikon

Ikon di bawah ini menunjukkan perangkat yang dapat digunakan untuk menyelesaikan serangkaian tugas atau prosedur pada ASUS Transformer Book Anda.



= Gunakan panel tampilan layar sentuh.



= Gunakan panel sentuh.



= Gunakan keypad.

Tipografi

Cetak Tebal = Menunjukkan menu atau item yang harus dipilih.

Cetak Miring = Menunjukkan tombol yang harus ditekan pada keypad.

Tindakan Pengamanan

Menggunakan ASUS Transformer Book



ASUS Transformer Book ini hanya boleh digunakan di lingkungan dengan suhu ruang antara 5°C (50°F) hingga 35°C (95°F).



Lihat label arus di bagian bawah ASUS Transformer Book dan pastikan adaptor daya Anda sesuai dengan arus tersebut



Jangan letakkan ASUS Transformer Book di pangkuan Anda atau di dekat bagian tubuh manapun untuk mencegah ketidaknyamanan atau cedera akibat panas yang timbul.



Jangan gunakan kabel daya, aksesoris, dan periferal lain yang rusak bersama ASUS Transformer Book Anda.



Sewaktu dihidupkan, pastikan Anda tidak membawa atau menutupi ASUS Transformer Book Anda dengan bahan yang dapat mengurangi sirkulasi udara.



Jangan letakkan ASUS Transformer Book Anda pada permukaan yang miring atau tidak stabil.



Anda dapat membawa ASUS Transformer Book melalui mesin sinar x bandara (digunakan untuk barang yang diletakkan pada ban berjalan), namun jangan dekatkan dengan detektor dan tongkat magnet.



Tanyakan kepada maskapai penerbangan Anda untuk mengetahui layanan penerbangan terkait yang dapat digunakan dan batasan yang harus diikuti bila menggunakan ASUS Transformer Book saat penerbangan.

Memelihara ASUS Transformer Book



Lepaskan sambungan daya AC dan keluarkan unit baterai (jika ada) sebelum membersihkan ASUS Transformer Book Anda. Gunakan spons selulosa bersih atau kain tanpa serabut yang dilembabkan dengan larutan deterjen non-abrasif dan beberapa tetes air hangat. Bersihkan sisa kelembaban di ASUS Transformer Book Anda menggunakan kain kering.



Jangan gunakan pelarut keras seperti thinner, benzena, atau bahan kimia lainnya pada atau di dekat ASUS Transformer Book Anda.



Jangan letakkan benda di atas ASUS Transformer Book Anda.



Jangan letakkan ASUS Transformer Book di dekat medan magnet atau listrik yang kuat.



Jangan gunakan atau letakkan ASUS Transformer Book Anda di dekat cairan, hujan, atau lembab. Jangan gunakan modem saat terjadi badai petir.



Jangan letakkan ASUS Transformer Book Anda di lingkungan yang berdebu.



Jangan gunakan ASUS Transformer Book Anda di dekat gas yang bocor.

Pembuangan yang tepat



Buang ASUS Transformer Book ini ke dalam sampah umum. Produk ini dirancang agar komponennya dapat digunakan kembali dengan layak dan didaur ulang. Simbol tempat sampah disilang menunjukkan bahwa produk ini (listrik, peralatan listrik, dan baterai sel koin yang mengandung merkuri) tidak boleh dibuang di tempat sampah umum. Untuk membuang produk elektronik, patuhi peraturan yang berlaku di kota Anda.



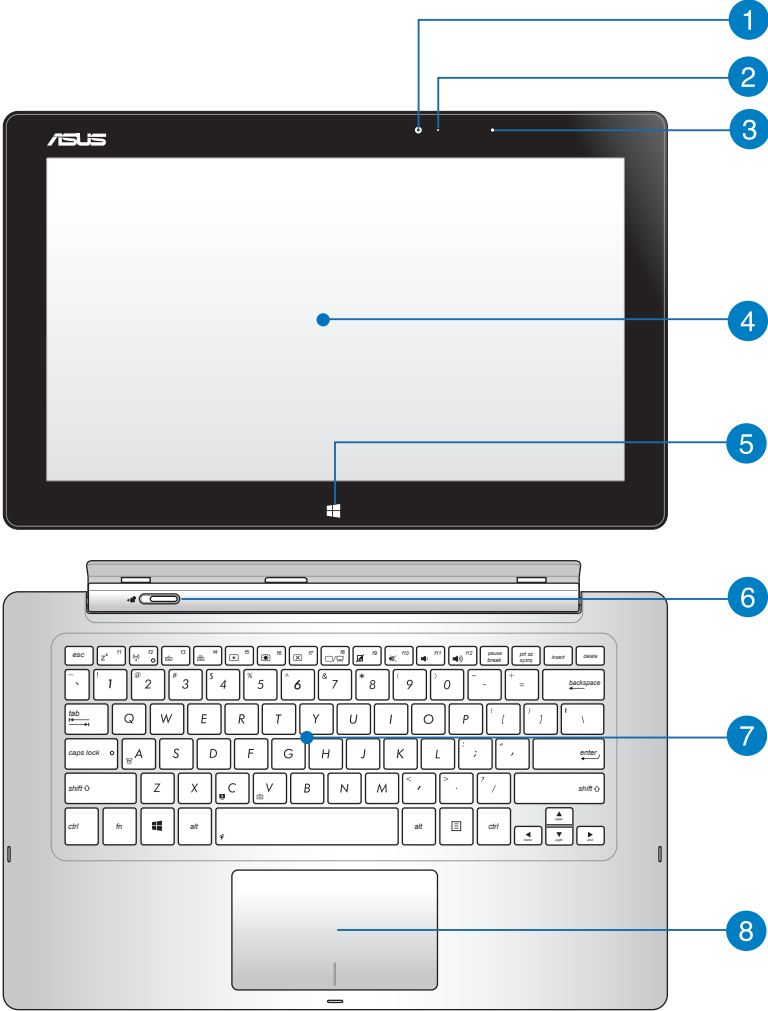
Buang baterai ke dalam sampah umum. Simbol tempat sampah disilang menunjukkan bahwa baterai ini tidak boleh dibuang di tempat sampah umum.

Bab 1:

Konfigurasi Perangkat Keras

Mengenal ASUS Transformer Book

CATATAN: Tampilan keypad mungkin beragam menurut wilayah atau negara. Tampilan fisik ASUS Transformer Book juga dapat berbeda, tergantung pada model ASUS Transformer Book.



1 Kamera

Kamera internal memungkinkan Anda mengambil gambar atau merekam video menggunakan ASUS Transformer Book.

2 Indikator Kamera

Indikator kamera akan menyala saat kamera internal digunakan.

3 Sensor cahaya sekitar

Sensor cahaya sekitar mendeteksi kapasitas cahaya sekitar di lingkungan Anda. Sensor ini memungkinkan sistem menyesuaikan kecerahan layar secara otomatis, tergantung pada kondisi cahaya sekitar.

4 Panel Layar

ASUS Transformer Book ini menggunakan panel layar definisi tinggi yang memberikan fitur tampilan memukau tanpa menghasilkan kedip.

CATATAN: ASUS Transformer Book juga dilengkapi dengan panel sentuh yang memungkinkan Anda melakukan operasi menggunakan gerakan sentuh. Untuk rincian lebih lanjut, lihat bagian Gerakan pada layar sentuh dan panel sentuh dalam panduan ini.

5 Tombol sentuh Windows® 8

Sentuh tombol ini untuk kembali ke layar Mulai. Jika Anda telah berada di layar Mulai, sentuh tombol ini untuk kembali ke aplikasi yang terakhir dibuka.

6 Pengaitudukan portabel

Geser pengait ke kiri, lalu tahan untuk melepas panel layar dari dudukannya.

7 Keyboard

Keyboard menyediakan tombol QWERTY lengkap dengan kedalaman yang nyaman untuk mengetik di manapun. Dengan keyboard ini, Anda juga dapat menggunakan tombol fungsi, mengakses Windows® dengan cepat, dan mengontrol fungsi multimedia lainnya.

CATATAN:

- Tata letak keypad beragam menurut model atau kawasan.
 - Sejumlah model tertentu dilengkapi keypad dengan lampu latar.
-

8 Bidang sentuh

Bidang sentuh memungkinkan penggunaan banyak gerakan untuk menavigasi pada layar, sehingga pengalaman pengguna lebih intuitif. Bidang sentuh juga menyerupai fungsi mouse biasa.

CATATAN: Untuk info lebih rinci, lihat bagian *Gerakan pada panel sentuh* pada panduan pengguna ini.

Fitur panel tampilan

ASUS Transformer Book memiliki panel tampilan layar sentuh yang dapat dilepas. Panel tampilan ini berfungsi seperti PC Tablet untuk menyesuaikan dengan kebutuhan Anda yang dinamis. Panel sentuh ini juga dilengkapi fitur khusus untuk bermain dan bekerja.

CATATAN: Untuk rincian lebih lanjut tentang melepas atau memasang kembali panel tampilan, lihat bagian *Melepas atau memasang panel tampilan ke dudukan portabel* dalam panduan ini.

Tampilan Atas



1 Tombol Daya

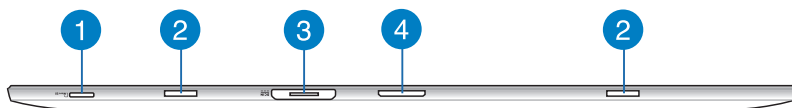
Tekan tombol daya untuk menghidupkan atau mematikan ASUS Transformer Book Anda. Anda juga dapat menggunakan tombol daya untuk mengaktifkan mode tidur atau hibernasi pada ASUS Transformer Book dan beralih kembali ke siaga dari mode tidur atau hibernasi.

Jika ASUS Transformer Book Anda tidak merespons, tekan terus tombol daya selama 4 (empat) detik hingga ASUS Transformer Book mati.

2 Mikrofon

Mikrofon internal dapat digunakan untuk konferensi video, narasi suara, atau perekaman suara sederhana.

Tampilan bawah



1 Slot kartu microSD

Panel tampilan memiliki slot pembaca kartu memori internal tambahan yang mendukung format kartu microSD dan microSDHC.

2 Lubang engsel

Sejajarkan dan masukkan pengait ke dalam lubang ini untuk memasang panel tampilan ke dudukan portabel dengan aman.

3 Konektor daya magnetis

Bila panel tampilan dilepas dari dudukan portabel, pasang adaptor daya yang disertakan ke konektor ini untuk mengisi daya unit baterai dan memasok daya ke panel tampilan.

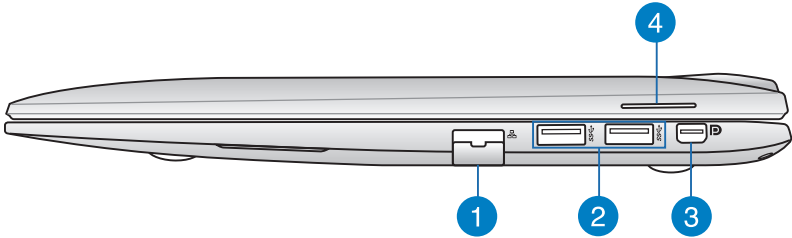
PERINGATAN! Adaptor daya mungkin menjadi hangat atau panas saat digunakan. Pastikan adaptor tidak tertutupi dan jauhkan dari tubuh Anda jika adaptor tersambung ke sumber daya.

PENTING! Hanya gunakan adaptor daya yang disertakan untuk mengisi daya unit baterai dan memasok daya ke ASUS Transformer Book.

4 Konektor dudukan portabel

Konektor dudukan portabel menyambungkan panel tampilan ke dudukan portabel. Bila tersambung, Anda dapat menggunakan keyboard QWERTY standar dan berbagai port yang tersedia, yaitu dua port USB 3.0, pembaca kartu memori SD/SDHC, port LAN RJ-45, dan Mini DisplayPort untuk interface audio/video digital.

Tampilan Kanan



1 Port LAN

Pasang kabel jaringan ke port ini untuk menyambung ke LAN (jaringan area lokal).

2 Port USB 3.0

Port Universal Serial Bus 3.0 (USB 3.0) ini dapat disambungkan ke perangkat USB 3.0 seperti mouse, printer, pemindai, kamera, dan sebagainya.

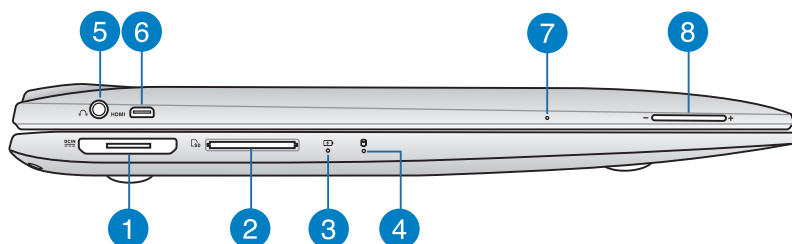
3 Mini DisplayPort

Gunakan port ini untuk menyambungkan ASUS Transformer Book ke layar eksternal DisplayPort, VGA, DVI, atau HDMI.

4 Speaker audio

TSpeaker audio internal dapat digunakan untuk mendengar audio langsung dari ASUS Transformer Book. Fitur audio pada ASUS Transformer Book ini dikontrol oleh perangkat lunak.

Tampilan Kiri



1 Konektor daya magnetis

Bila panel tampilan dilepas dari dudukan portabel, pasang adaptor daya yang disertakan ke konektor ini untuk mengisi daya unit baterai dan memasok daya ke panel tampilan.

PERINGATAN! Adaptor daya mungkin menjadi hangat atau panas saat digunakan. Pastikan adaptor tidak tertutupi dan jauhkan dari tubuh Anda jika adaptor tersambung ke sumber daya.

PENTING! Hanya gunakan adaptor daya yang disertakan untuk mengisi daya unit baterai dan memasok daya ke ASUS Transformer Book.

2 Pembaca Kartu Memori Flash

ASUS Transformer Book ini memiliki satu slot pembaca kartu memori internal yang mendukung format kartu, SD, dan SDHC.

3 Indikator pengisian daya baterai dua warna

LED dua warna memberikan indikator visual tentang status pengisian daya baterai. Untuk informasi rinci, lihat tabel berikut:

Warna	Status
Menyala Hijau	ASUS Transformer Book disambungkan ke catu daya dan daya baterai adalah antara 95% hingga 100%.
Menyala Oranye	ASUS Transformer Book berjalan menggunakan mode baterai dan daya baterai kurang dari 95%.
Berkedip Oranye	ASUS Transformer Book berjalan menggunakan mode baterai dan daya baterai kurang dari 10%.
Lampu MATI	ASUS Transformer Book berjalan menggunakan mode baterai dan daya baterai adalah antara 10% hingga 100%.

4 Drive activity indicator

Lampu indikator ini akan menyala bila ASUS Transformer Book Anda mengakses perangkat penyimpanan internal.

5 Port soket combo output headphone/input mikrofon

Port ini juga dapat digunakan untuk menyambungkan sinyal audio-out ASUS Transformer Book ke speaker atau headphone dengan suara yang diperkuat. Anda juga dapat menggunakan port ini untuk menyambungkan ASUS Transformer Book ke mikrofon eksternal.

6 Port Micro HDMI

Port ini ditujukan untuk konektor micro HDMI (High-Definition Multimedia Interface) dan kompatibel dengan HDCP untuk DVD HD, Blu-ray, serta pemutaran konten lainnya yang dilindungi.

7 Lubang pengaturan ulang manual

Jika sistem tidak merespons, masukkan klip kertas yang diluruskan ke dalam lubang ini untuk mengaktifkan ulang ASUS Transformer Book secara paksa.

PERINGATAN! Memaksa pengaktifan ulang sistem dapat menyebabkan kehilangan data. Kami sangat menyarankan Anda untuk mencadangkan data secara rutin.

8 Tombol volume

Tekan tombol ini untuk memperbesar atau memperkecil volume suara.

Bab 2:

Menggunakan ASUS Transformer Book

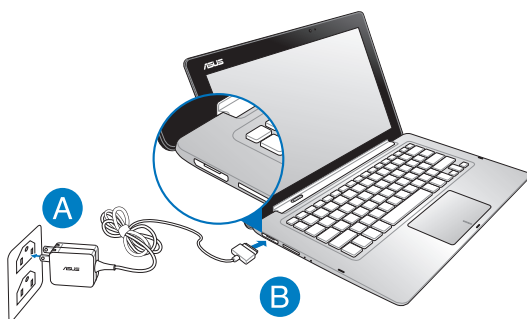
Persiapan

Mengisi daya ASUS Transformer Book.

- A. Pasang adaptor daya AC ke catu daya 100 V~240 V.
- B. Pasang konektor daya DC ke input daya (DC) di ASUS Transformer Book Anda.



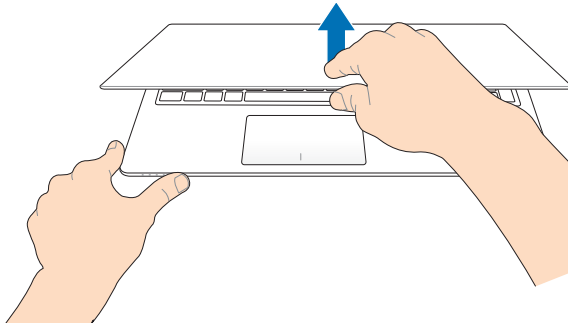
Isi daya ASUS Transformer Book selama **3 jam** sebelum menggunakannya untuk pertama kali..



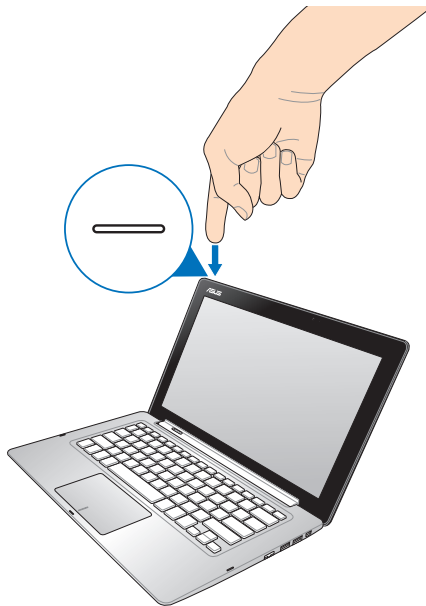
PENTING!

- Pastikan ASUS Transformer Book Anda tersambung ke adaptor daya sebelum menghidupkannya untuk pertama kali.
- Pastikan adaptor daya AC yang digunakan dengan ASUS Transformer Book dipasang ke stopkontak yang ditanahkan.
- Bila menggunakan ASUS Transformer Book dengan modus adaptor, stopkontak harus berada dekat ke unit dan dapat dijangkau dengan mudah.
- Mencari label arus input/output di ASUS Transformer Book dan pastikan label tersebut sama dengan informasi arus input/output di adaptor daya. Model ASUS Transformer Book tertentu mungkin memiliki beberapa arus output nilai berdasarkan SKU yang tersedia. Lihat informasi adaptor daya ASUS Transformer Book di bawah ini:
 - Tegangan masuk: 100–240V AC
 - Input frequency: 50-60Hz
 - Nilai arus keluar: 3,42A (65W)
 - Nilai tegangan keluar: 19V DC

Angkat untuk membuka panel layar.

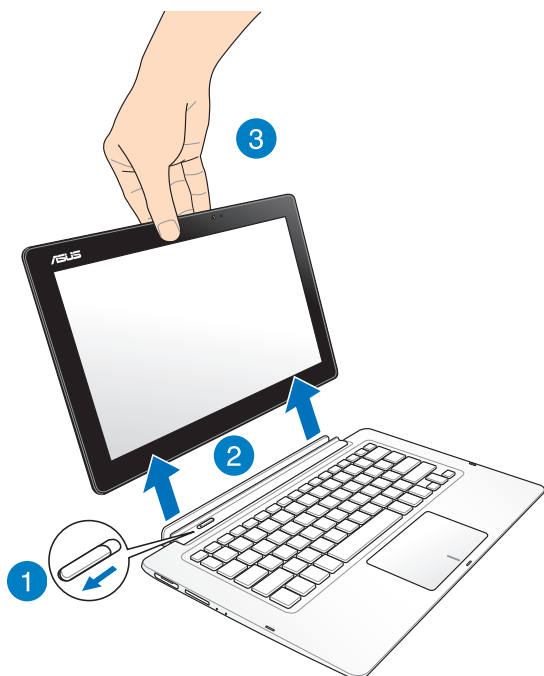


Tekan tombol daya.

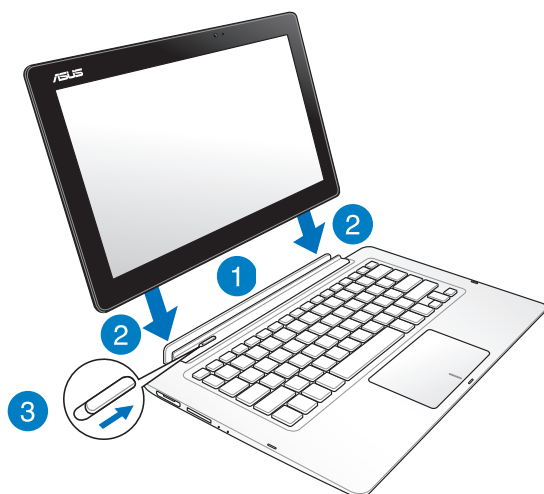


Melepas atau memasang panel tampilan ke dudukan portabel.

Melepas dari dudukan portabel



Memasang ke dudukan portabel



Gerakan pada layar sentuh dan panel sentuh

Gerakan memungkinkan Anda menjalankan program dan mengakses pengaturan ASUS Transformer Book Anda. Lihat gambar berikut bila menggunakan gerakan tangan pada layar sentuh dan panel sentuh.

Menggunakan layar sentuh

Geser dari tepi kiri



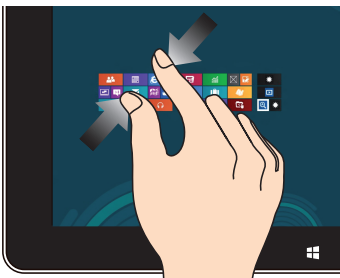
Geser dari tepi kiri layar untuk menyusun app Anda.

Geser dari tepi kanan



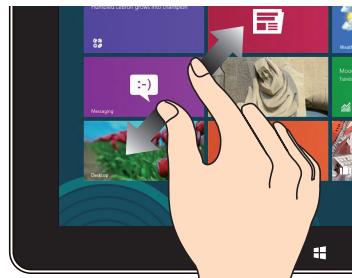
Geser dari tepi kanan layar untuk membuka **Charms**.

Memperkecil



Memperdekatkan kedua jari Anda pada panel sentuh.

Memperbesar



Memisahkan kedua jari Anda pada panel sentuh.

Geser dari tepi atas



- Dalam layar Start, geser dari tepi atas layar untuk melihat Semua **App bar**.
- Dalam app, geser dari tepi atas layar untuk melihat menunya.

Geser dengan jari



Jari Anda dapat menggulir ke atas dan bawah atau menggeser layar ke kiri dan kanan.

Klik dan tekan



- Untuk memindahkan app, klik dan tekan app tile tersebut kemudian tarik ke lokasi yang baru.
- Untuk menutup app, klik dan tekan bagian atas app yang sedang berjalan kemudian tarik ke bawah layar.

Klik/Klik dua kali



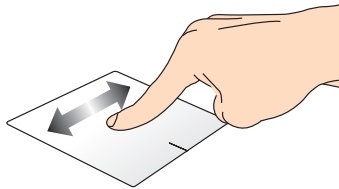
- Klik app untuk memulai.
- Dalam Desktop mode, klik dua kali aplikasi tersebut untuk memulai.

Menggunakan panel sentuh

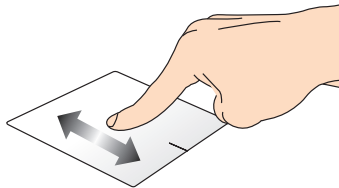
Memindahkan penunjuk

Anda dapat menyentuh atau mengeklik di manapun pada panel sentuh untuk mengaktifkan penunjuk, lalu menggeser jari pada panel sentuh tersebut untuk memindahkan penunjuk di layar.

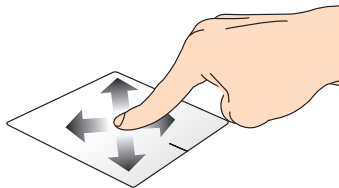
Geser horizontal



Geser vertikal

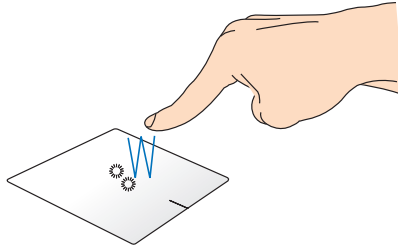


Geser menyamping



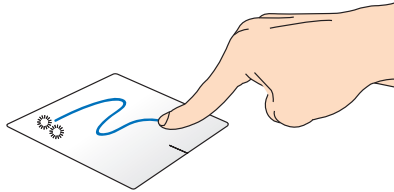
Gerakan satu jari

Menyentuh satu/dua kali



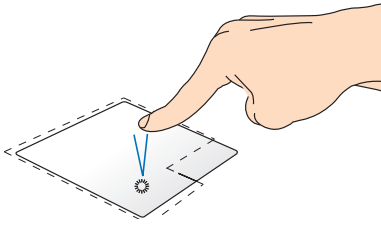
- Di layar Start (Mulai), sentuh aplikasi untuk mengaktifkannya.
- Dalam mode Desktop, sentuh dua kali item untuk mengaktifkannya.

Menarik dan melepas



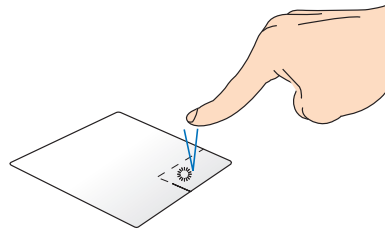
Sentuh dua kali item, lalu geser jari yang sama tanpa mengangkatnya dari panel sentuh. Untuk melepas item ke lokasi baru, angkat jari dari panel sentuh.

Klik-kiri



- Pada layar Mulai, klik salah satu aplikasi untuk menjalankannya.
- Pada mode Desktop, klik dua kali pada salah satu aplikasi untuk menjalankannya.

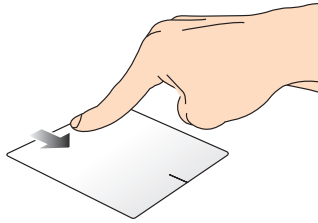
Klik-kanan



- Pada layar Mulai, klik salah satu aplikasi untuk dipilih dan jalankan bilah pengaturan. Anda juga dapat menekan tombol ini untuk menjalankan bilah **All Apps (Semua Aplikasi)**.
- Pada mode Desktop, gunakan tombol ini untuk membuka menu klik-kanan.

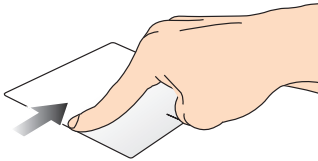
CATATAN: Area di bagian dalam garis titik-titik menunjukkan lokasi tombol kiri mouse dan tombol kanan mouse pada panel sentuh.

Menggeser ke tepi atas



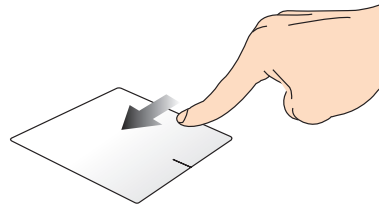
- Di layar Start (Mulai) , geser dari tepi atas untuk mengaktifkan panel **All apps (Semua aplikasi)**.
- Dalam aplikasi yang sedang berjalan, geser dari tepi atas untuk menampilkan menu.

Menggeser ke tepi kiri



Geser dari tepi kiri untuk mengacak aplikasi yang sedang berjalan.

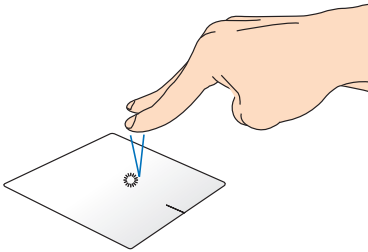
Menggeser ke tepi kanan



Geser dari tepi kanan untuk mengaktifkan **Charm bar**.

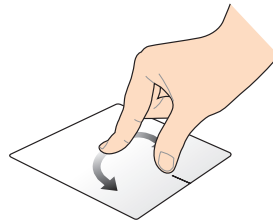
Gerakan dua jari

Sentuh



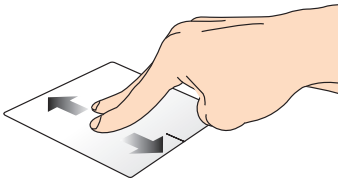
Sentuh dengan dua jari pada panel sentuh untuk mensimulasikan fungsi tombol klik kanan.

Memutar posisi



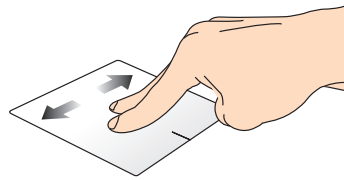
Untuk memutar posisi gambar, letakkan dua jari pada panel sentuh, lalu putar satu jari searah atau berlawanan jarum jam dan jangan gerakkan jari lainnya.

Menggulir dengan dua jari (atas/bawah)



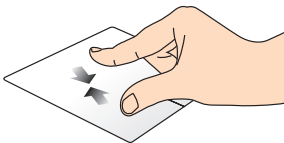
Geser dua jari untuk menggulir ke atas atau bawah.

Menggulir dengan dua jari (kiri/kanan)



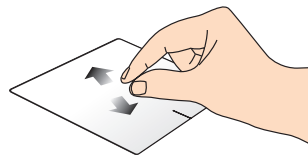
Geser dua jari untuk menggulir ke kiri atau kanan.

Memperkecil tampilan



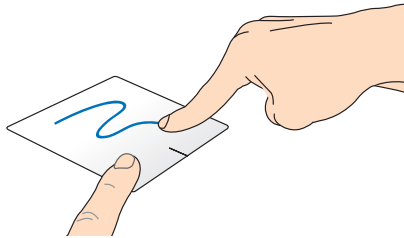
Dekatkan dua jari pada panel sentuh.

Memperbesar tampilan



Jauhkan dua jari pada panel sentuh.

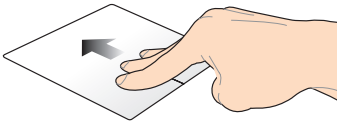
Menarik dan melepas



Pilih item, lalu tekan terus tombol klik kiri. Menggunakan jari lainnya, geser ke bawah panel sentuh untuk menarik dan melepas item ke lokasi baru.

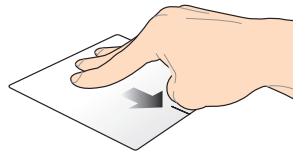
Gerakan tiga jari

Geser ke atas



Geser tiga jari ke atas untuk menampilkan semua aplikasi yang sedang berjalan.

Geser ke bawah



Geser tiga jari ke bawah untuk menampilkan mode Desktop.

Menggunakan keyboard

Tombol fungsi

Tombol fungsi pada keyboard ASUS Transformer Book Anda dapat memicu perintah berikut:



Mengatur ASUS Transformer Book ke **Sleep mode (Mode tidur)**



Mengaktifkan atau menonaktifkan **Airplane mode (Mode pesawat)**

CATATAN: Saat diaktifkan, **Airplane mode (Mode pesawat)** akan menonaktifkan semua sambungan nirkabel.



(pada model tertentu) Mengurangi kecerahan keyboard untuk model ASUS Transformer Book dengan lampu latar keyboard



(pada model tertentu) Menambah kecerahan keyboard untuk model ASUS Transformer Book dengan lampu latar keyboard



Mengurangi kecerahan tampilan



Menambah kecerahan tampilan



Menonaktifkan panel tampilan



Mengaktifkan pengaturan layar kedua

CATATAN: Pastikan layar kedua telah tersambung ke ASUS Transformer Book.



Mengaktifkan atau menonaktifkan panel sentuh.



Mengaktifkan atau menonaktifkan speaker



Mengurangi volume speaker



Menambah volume speaker



(pada model tertentu) Mengaktifkan atau Menonaktifkan sensor cahaya sekitar

Tombol fungsi untuk Aplikasi ASUS

ASUS Transformer Book Anda dilengkapi tombol fungsi khusus yang dapat digunakan untuk menjalankan aplikasi ASUS.



Menggunakan aplikasi ASUS Splendid Video Enhancement Technology untuk beralih di antara berbagai Mode peningkatan warna tampilan: Gamma Correction (Koreksi Gamma), Vivid Mode (Mode Jernih), Theater Mode (Mode Teater), Soft Mode (Mode Halus), My Profile (Profil Saya), dan Normal.



Menjalankan aplikasi ASUS Life Frame



Menjalankan aplikasi ASUS Power4Gear Hybrid

Tombol Windows® 8 (pada model tertentu)

Terdapat dua tombol khusus Windows® pada keyboard ASUS Transformer Book yang digunakan sebagai berikut:



Tekan tombol ini untuk kembali ke layar Start (Mulai) . Jika Anda telah membuka layar Start (Mulai) , tekan tombol ini untuk kembali ke aplikasi yang terakhir dibuka.



Tekan tombol ini untuk mensimulasikan fungsi klik kanan.

Bab 3: Bekerja dengan Windows® 8

Menghidupkan untuk pertama kalinya

Saat menghidupkan komputer Anda untuk pertama kalinya, serangkaian layar akan ditampilkan guna memandu Anda mengonfigurasi pengaturan dasar sistem operasi Windows® 8.

Untuk menghidupkan ASUS Transformer Book untuk pertama kalinya:

1. Tekan tombol daya pada ASUS Transformer Book Anda. Tunggu beberapa menit hingga layar pengaturan ditampilkan.
2. Dari layar pengaturan, pilih bahasa yang akan digunakan pada ASUS Transformer Book.
3. Baca Persyaratan Lisensi dengan saksama. Beri centang **I accept the terms for using Windows (Saya menyetujui persyaratan lisensi)** lalu klik **Accept (Setuju)**.
4. Ikuti petunjuk pada layar untuk mengonfigurasi item dasar berikut:
 - Jaga keamanan PC Anda
 - Personalisasi
 - Nirkabel
 - Pengaturan
 - Masuk ke PC Anda
5. Setelah mengonfigurasi item dasar, tutorial Windows®8 akan ditampilkan. Tonton ini untuk mempelajari lebih lanjut tentang fungsi Windows®8.

Layar penguncian Windows® 8

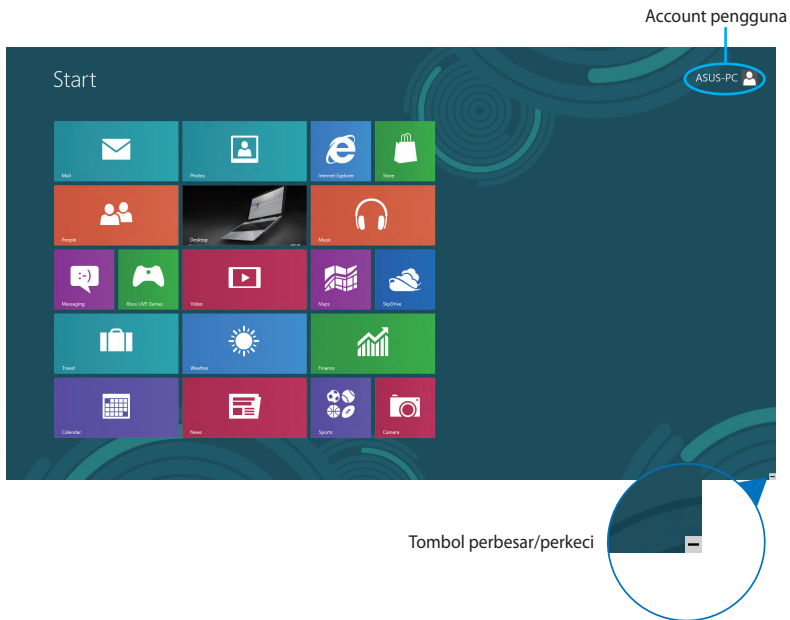
Layar penguncian Windows®8 akan ditampilkan bila ASUS Transformer Book memasuki sistem operasi Windows®8. Untuk melanjutkan, sentuh pada layar penguncian atau tekan tombol apa saja pada keyboard ASUS Transformer Book.

Windows® UI

Windows® 8 hadir dengan antarmuka pengguna berbasis ubin yang memungkinkan Anda mengatur dan mengakses aplikasi Windows® dengan mudah dari Layar Mulai. Selain itu juga dilengkapi berbagai fitur yang dapat Anda gunakan sewaktu bekerja menggunakan ASUS Transformer Book.

Layar Mulai

Layar Mulai muncul setelah Anda berhasil masuk ke account pengguna. Layar ini membantu mengatur semua program dan aplikasi yang Anda butuhkan cukup dari satu tempat.



Aplikasi Windows®

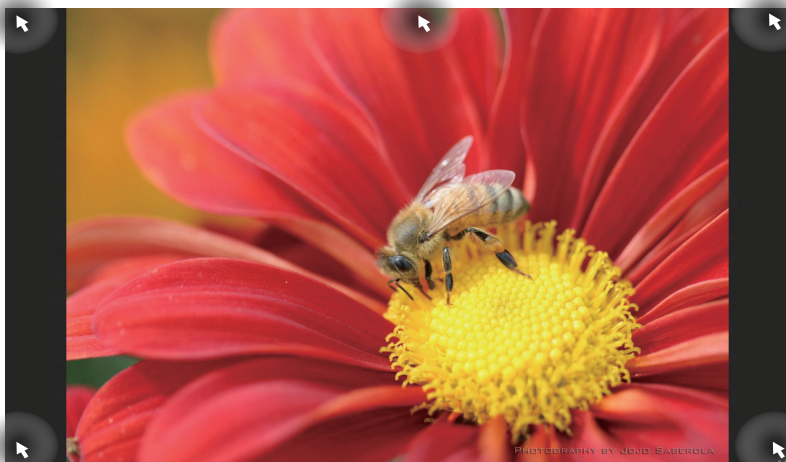
Ini adalah aplikasi yang telah disematkan pada layar Mulai dan ditampilkan dengan format berbasis ubin guna memudahkan akses.

CATATAN: Beberapa aplikasi akan meminta Anda untuk masuk dengan account Microsoft sebelum dapat dijalankan secara penuh.

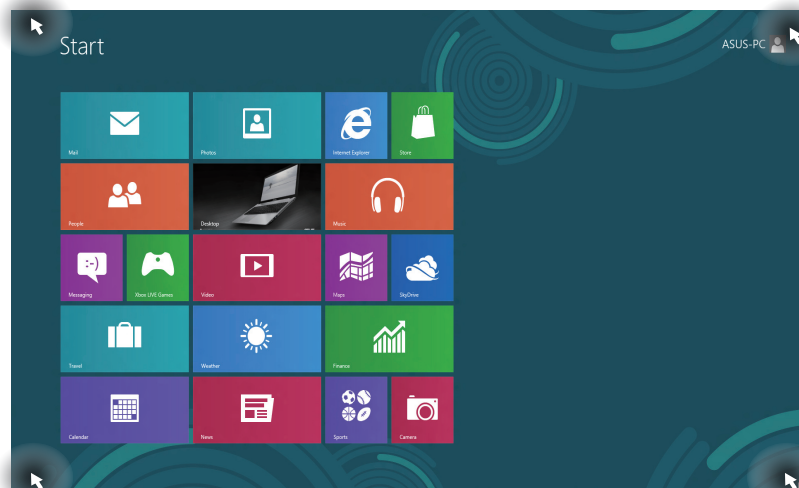
Hotspot

Hotspot pada layar memungkinkan Anda menjalankan program dan mengakses pengaturan ASUS Transformer Book Anda. Fungsi hotspot ini dapat diaktifkan dengan menggunakan panel sentuh.

Hotspot pada aplikasi yang berjalan



Hotspot pada layar Mulai



Hotspot

Tindakan


sudut kiri atas

Arahkan penunjuk mouse Anda ke sudut kiri atas, lalu klik thumbnail aplikasi terakhir untuk menampilkan kembali aplikasi yang berjalan tersebut.

Jika Anda menjalankan lebih dari satu aplikasi, geser ke bawah untuk melihat.

sudut kiri bawah

Dari layar aplikasi yang sedang berjalan: Arahkan penunjuk mouse Anda ke sudut kiri bawah, lalu sentuh thumbnail layar Mulai untuk kembali ke layar Mulai.

CATATAN: Anda juga dapat menekan tombol Windows  pada keyboard untuk kembali ke layar Mulai.

Dari layar Mulai:

Arahkan penunjuk mouse Anda ke sudut kiri bawah, lalu sentuh thumbnail aplikasi terakhir untuk menampilkan kembali aplikasi tersebut.

sudut atas

Arahkan penunjuk mouse Anda ke sudut atas hingga berubah menjadi ikon tangan. Tarik dan lepas aplikasi pada lokasi yang baru.

CATATAN: Fungsi hotspot ini hanya berfungsi pada aplikasi yang sedang berjalan saat Anda ingin menggunakan fitur Snap. Untuk detail lebih lanjut, lihat fitur Snap pada *Menggunakan aplikasi Windows®*.

sudut kanan atas dan bawah

Arahkan penunjuk mouse Anda ke sudut kanan atas atau bawah untuk menjalankan **Charm bar (Panel universal)**.

Bekerja dengan aplikasi Windows®

Gunakan panel tampilan layar sentuh, panel sentuh, atau keyboard ASUS Transformer Book untuk menjalankan, menyesuaikan, dan menutup aplikasi.

Menjalankan aplikasi

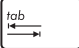
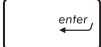


Sentuh aplikasi untuk mengaktifkannya.



Posisikan penunjuk mouse Anda di atas aplikasi, lalu klik kiri atau sentuh bidang sentuh sekali untuk menjalankannya.



Tekan  dua kali, lalu gunakan tombol panah untuk menelusuri aplikasi. Tekan  untuk menjalankan aplikasi.

Menyesuaikan aplikasi

Anda dapat memindahkan, mengubah ukuran, atau melepaskan aplikasi dari layar Mulai menggunakan tindakan berikut:

Memindahkan aplikasi



Sentuh dan tahan ubin aplikasi, lalu tarik ke lokasi baru.

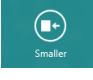



Sentuh dua kali aplikasi, lalu tarik dan lepas aplikasi ke lokasi baru.



Mengubah ukuran aplikasi



1. Geser ubin aplikasi ke bawah untuk memilih dan mengaktifkan panel pengaturan.

2. Sentuh  untuk memperkecil atau  to memperbesar ubin aplikasi.




Klik kanan pada aplikasi untuk mengaktifkan panel pengaturan lalu sentuh  atau .


Melepaskan aplikasi



1. Geser ubin aplikasi ke bawah untuk memilih dan mengaktifkan panel pengaturan.

2. Sentuh  untuk memindahkan aplikasi.



Klik kanan aplikasi untuk mengaktifkan panel pengaturan, lalu sentuh .

Menutup aplikasi



Sentuh dan tahan sisi atas aplikasi yang sedang berjalan, lalu tarik ke bagian bawah layar untuk menutupnya.



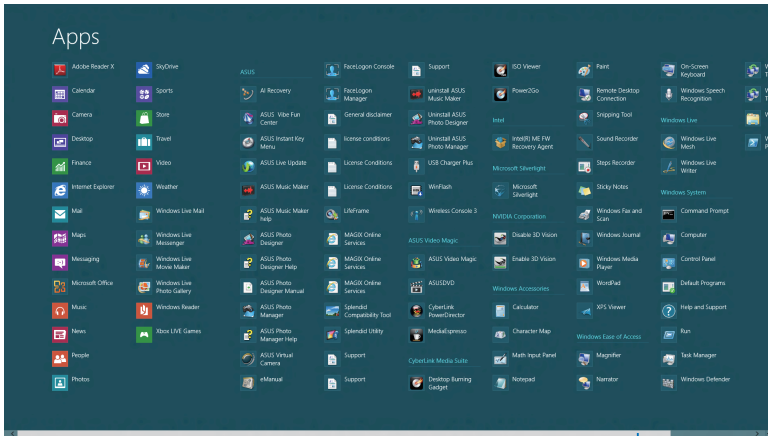
1. Gerakan penunjuk mouse Anda ke bagian atas aplikasi yang berjalan, lalu tunggu penunjuk berubah menjadi ikon tangan.
2. Tarik, lalu lepas aplikasi ke bagian bawah layar untuk menutupnya.



Dari layar aplikasi yang berjalan, tekan  + .

Mengakses layar Aplikasi

Selain dari aplikasi yang telah disematkan di layar Mulai, Anda juga dapat membuka aplikasi lain melalui layar Aplikasi.




Panel gulir horizontal

Menjalankan layar Aplikasi

Jalankan layar Aplikasi menggunakan panel tampilan layar sentuh, panel sentuh, atau keyboard ASUS Transformer Book.



1. Geser dari tepi atas ke tepi bawah layar untuk mengaktifkan panel **All Apps (Semua Aplikasi)**.

2. Sentuh  untuk menampilkan semua aplikasi yang diinstal di ASUS Transformer Book.



1. Swipe from the top edge to launch the **All Apps (Semua Aplikasi)** bar.

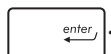


1. Dari layar Mulai, tekan  +  untuk memilih ikon

All Apps (Semua Aplikasi)




lalu tekan




Menyematkan aplikasi lain pada layar Mulai

Anda dapat menyematkan aplikasi lainnya pada layar Mulai menggunakan panel tampilan layar sentuh atau panel sentuh.



1. Di layar Aplikasi, geser aplikasi ke bawah untuk memilih dan mengaktifkan panel pengaturan.
2. Sentuh  untuk memindahkan aplikasi yang dipilih di Layar awal.



1. Posisikan penunjuk mouse pada aplikasi yang ingin Anda tambahkan ke layar Mulai.
2. Klik kanan pada aplikasi untuk mengaktifkan pengaturan
3. Sentuh ikon  .

Charm bar (Panel universal)

Charm bar (Panel universal) adalah panel alat yang dapat diaktifkan pada sisi kanan layar Anda. Fitur ini terdiri atas beberapa alat yang memungkinkan Anda berbagi aplikasi dan menyediakan akses cepat untuk penyesuaian pengaturan ASUS Transformer Book Anda.



Charm bar (Panel universal)

Menjalankan Charm bar (Panel universal)

CATATAN: Saat dijalankan, Charm bar (Panel universal) awalnya muncul sebagai satu set ikon putih. Gambar di atas menunjukkan bagaimana Charm bar (Panel universal) terlihat saat diaktifkan.

Gunakan panel tampilan layar sentuh, panel sentuh, atau keyboard ASUS Transformer Book untuk menjalankan Charm bar.



SGeser dari tepi kanan layar untuk mengaktifkan **Charm bar (Panel Charm)**.



Gerakkan penunjuk mouse Anda pada ke sudut kanan atau kiri atas layar.



Tekan Tombol



Di dalam Charm bar (Panel universal)



Search (Cari)

Alat ini memungkinkan Anda mencari file, aplikasi, atau program pada ASUS Transformer Book Anda.



Share (Bagi)

Alat ini memungkinkan Anda berbagi aplikasi melalui situs jaringan sosial atau email.



Start (Mulai)

Alat ini akan menampilkan kembali layar Mulai. Dari layar Mulai, Anda dapat menggunakan alat ini untuk menampilkan kembali aplikasi yang baru dibuka.



Devices (Perangkat)

Alat ini memungkinkan Anda mengakses dan berbagi file dengan perangkat yang tersambung pada ASUS Transformer Book seperti layar eksternal atau printer.



Settings (Pengaturan)

Alat ini memungkinkan Anda mengakses pengaturan PC dari ASUS Transformer Book Anda.

Fitur Snap

Fitur Snap menampilkan dua app side-by-side sehingga memungkinkan Anda untuk bekerja atau beralih diantara app.

PENTING! Pastikan bahwa resolusi layar ASUS Transformer Book Anda ditetapkan ke 1366 x 768 piksel atau lebih tinggi sebelum menggunakan fitur Snap.



Snap bar

Menggunakan Snap

Gunakan panel tampilan layar sentuh, panel sentuh, atau keyboard ASUS Transformer Book untuk mengaktifkan dan menggunakan fitur Snap.







1. Membuka app yang Anda ingin snap.
2. Sentuh dan tahan bagian teratas aplikasi, lalu tarik ke sisi kiri atau kanan layar hingga panel snap ditampilkan.
3. Membuka app lain.



1. Membuka app yang Anda ingin snap.
2. Geser mouse pointer di sisi atas layar.
3. Setelah mouse pointer merubah menjadi ikon tangan langsung ditarik, kemudian menaruh app ke sisi kiri atau kanan panel display.
4. Membuka app lain.



1. Membuka app yang Anda ingin snap.
2. Tekan  + .
3. Membuka app lain.
4. Untuk beralih diantara app, tekan  + .

Cara pintas keyboard lainnya

Menggunakan keyboard, Anda dapat menggunakan cara pintas berikut untuk membantu Anda memluncurkan aplikasi dan menavigasi Windows®8.



Beralih antara layar Mulai dan aplikasi yang terakhir dijalankan



Meluncurkan desktop



Meluncurkan jendela **Komputer** pada mode Desktop



Membuka panel Pencarian **File**



Membuka panel **Berbagi**



Membuka panel **Pengaturan**



Membuka panel **Perangkat**



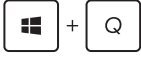
Mengaktifkan layar Kunci



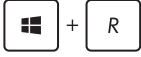
Meminimalkan jendela **Internet Explorer**



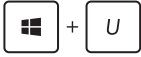
Membuka panel layar Kedua



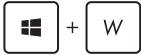
Membuka panel pencarian **App**



Membuka jendela **Jalankan**



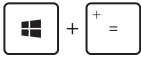
Membuka **Pusat Kemudahan Akses**



Membuka panel pencarian **Pengaturan**



Membuka kotak menu alat Windows®



Meluncurkan ikon kaca pembesar dan memperbesar layar



Memperkecil layar



Membuka **Pengaturan Narator**



Mengaktifkan fungsi **cetak layar**

Menyambungkan ke jaringan nirkabel

Wi-Fi

Mengakses email, berselancar di Internet, dan berbagi aplikasi melalui situs jaringan sosial menggunakan sambungan ASUS Transformer Book Anda.

PENTING! Pastikan **Airplane mode (Mode pesawat)** dinonaktifkan untuk mengaktifkan fungsi Wi-Fi pada ASUS Transformer Book. Untuk detail lebih lanjut, lihat bagian Mode pesawat pada panduan pengguna ini.

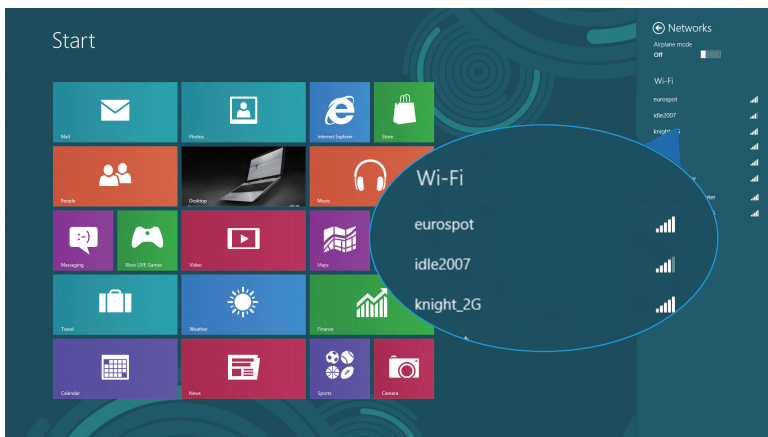
Mengaktifkan Wi-Fi

Aktifkan Wi-Fi pada ASUS Transformer Book menggunakan panel tampilan layar sentuh atau panel sentuh dengan langkah berikut ini.

1. Mengaktifkan **Charm bar (Panel universal)**.

2. Sentuh  dan sentuh .

3. Pilih jalur akses dari daftar sambungan Wi-Fi yang tersedia.



4. Sentuh **Connect (Sambungkan)** untuk memulai sambungan jaringan.

CATATAN: Anda mungkin akan diminta memasukkan sandi keamanan untuk mengaktifkan sambungan Wi-Fi.

5. Jika Anda ingin mengaktifkan berbagi antar ASUS Transformer Book dan sistem lain dengan nirkabel aktif, sentuh **Yes, turn on sharing and connect to devices (Ya, aktifkan berbagi dan sambungkan ke perangkat)**. Sentuh **No, don't turn on sharing or connect to devices (Tidak, jangan aktifkan berbagi dan sambungkan ke perangkat)** jika Anda tidak ingin mengaktifkan fungsi berbagi.

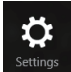
Bluetooth

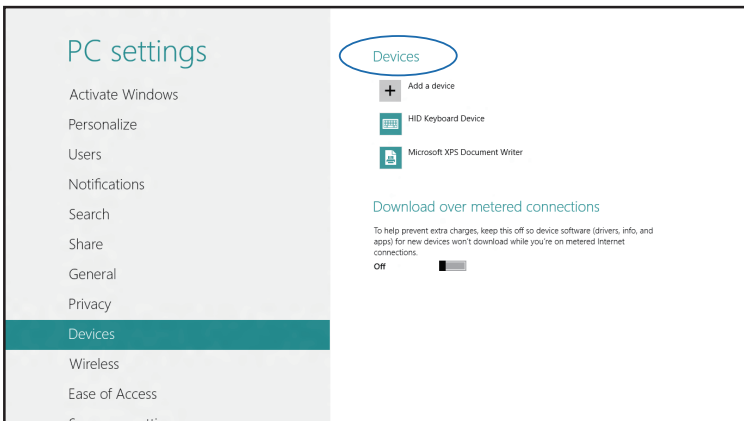
Gunakan Bluetooth untuk memfasilitasi transfer data dengan perangkat lain dengan Bluetooth diaktifkan.

PENTING! Pastikan **Airplane mode (Mode pesawat)** dinonaktifkan untuk mengaktifkan fungsi Bluetooth pada ASUS Transformer Book. Untuk detail lebih lanjut, lihat bagian *Mode pesawat* pada panduan pengguna ini.

Memasangkan dengan perangkat lain dengan Bluetooth aktif

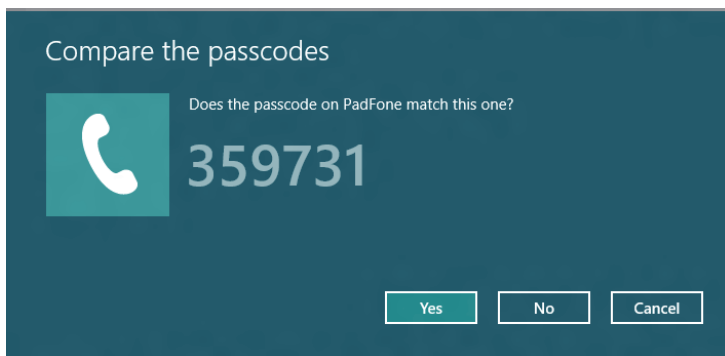
Anda harus memasang ASUS Transformer Book dengan perangkat lain dengan Bluetooth aktif untuk mengaktifkan transfer data. Untuk melakukannya, gunakan panel tampilan layar sentuh atau panel sentuh sebagai berikut:

1. Mengaktifkan **Charm bar (Panel universal)**.
2. Sentuh  lalu sentuh **Change PC Settings (Ubah Pengaturan PC)**.
3. Pada **PC Settings (Pengaturan PC)**, pilih **Devices (Perangkat)** lalu sentuh **Add a Device (Tambahkan Perangkat)** untuk mencari perangkat dengan Bluetooth aktif.



- Pilih perangkat dari daftar. Bandingkan kode sandi pada ASUS Transformer Book dengan kode sandi yang dikirimkan ke perangkat terpilih. Jika sama, sentuh **Yes (Ya)** untuk memasang ASUS Transformer Book dengan perangkat Anda.

CATATAN: Untuk beberapa perangkat dengan Bluetooth aktif, Anda mungkin akan diminta untuk memasukkan kode sandi ASUS Transformer Book Anda.



Mode pesawat (Airplane mode)

Airplane mode (Mode pesawat) menonaktifkan komunikasi nirkabel, memungkinkan Anda menggunakan ASUS Transformer Book dengan aman sewaktu dalam pesawat.

Mengaktifkan Mode pesawat



atau



1. Membuka the **Charm bar**.

2. Klik  dan klik .

3. Geser panel geser ke kanan untuk mengaktifkan Mode pesawat.



Tekan  + .

Menonaktifkan Mode pesawat



atau



1. Launch the **Charm bar**.

2. Klik  dan klik .

3. Geser panel geser ke kiri untuk menonaktifkan Mode pesawat.



Tekan  + .

CATATAN: Tanyakan kepada maskapai penerbangan Anda untuk mengetahui layanan penerbangan terkait yang dapat digunakan dan batasan yang harus diikuti bila menggunakan ASUS Transformer Book saat penerbangan.

Menyambungkan ke jaringan kabel

Anda juga dapat menyambungkan ke jaringan kabel, seperti jaringan area lokal dan Internet pita lebar, menggunakan port LAN ASUS Transformer Book.

CATATAN: Hubungi Penyedia Layanan Internet (ISP) Anda untuk rincian mengenai administrator jaringan guna membantu dalam mengatur sambungan Internet.

Untuk mengonfigurasi pengaturan Anda, lihat prosedur berikut.


PENTING! Pastikan bahwa kabel jaringan tersambung antara port LAN ASUS Transformer Book dan jaringan area lokal sebelum melakukan tindakan berikut.

Mengonfigurasi sambungan jaringan IP/PPPoE dinamis

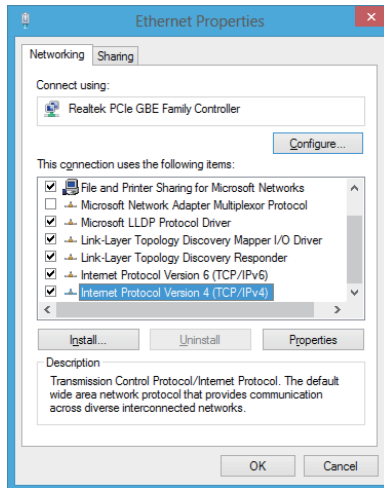


atau

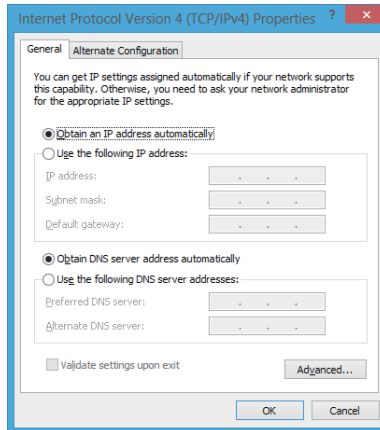


1. Jalankan **Desktop**.
2. Dari panel tugas Windows®, klik kanan ikon jaringan  lalu sentuh **Open Network and Sharing Center (Buka Pusat Jaringan dan Berbagi)**.
3. Dalam jendela Pusat Jaringan dan Berbagi, sentuh **Change adapter settings (Ubah Pengaturan Adaptor)**.
4. Klik kanan LAN Anda lalu pilih **Properties (Properti)**.

5. Sentuh **Internet Protocol Version 4(TCP/IPv4)** lalu sentuh **Properties (Properti)**.

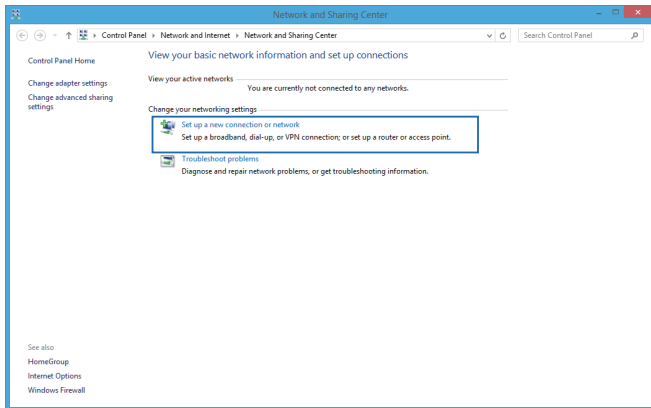


6. Sentuh **Obtain an IP address automatically (Dapatkan alamat IP secara Otomatis)** lalu sentuh **OK**.

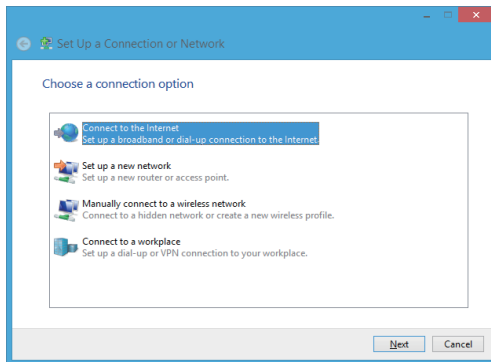


CATATAN: Lanjutkan ke langkah selanjutnya jika Anda menggunakan sambungan PPPoE.

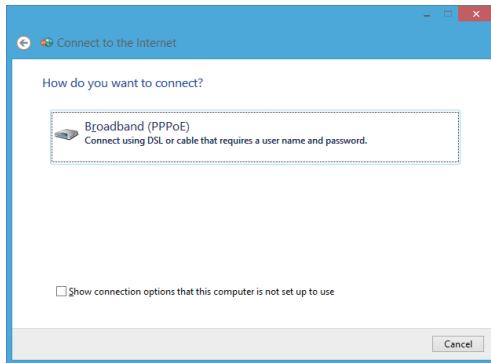
7. Kembali ke jendela **Network and Sharing Center (Pusat Jaringan dan Berbagi)** lalu sentuh **Set up a new connection or network (Konfigurasi sambungan atau jaringan baru)**.




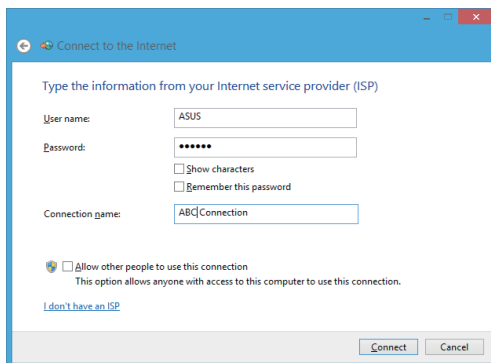
8. Pilih **Connect to the Internet (Sambungkan ke Internet)** lalu sentuh **Next (Berikutnya)**.



9. Sentuh **Broadband (PPPoE)**.



10. Ketik Nama pengguna, Sandi, dan nama Sambungan lalu sentuh **Connect (Sambungkan)**.
11. Sentuh **Close (Tutup)** untuk menyelesaikan konfigurasi.
12. Sentuh  pada panel tugas lalu sentuh sambungan yang baru saja dibuat.
13. Ketik nama pengguna dan sandi lalu sentuh **Connect (Sambungkan)** untuk mulai menyambungkan ke Internet.



Mengonfigurasi sambungan jaringan IP statis



1. Ulangi langkah 1 hingga 5 pada *Menyambungkan ke jaringan IP/PPPoE dinamis*.

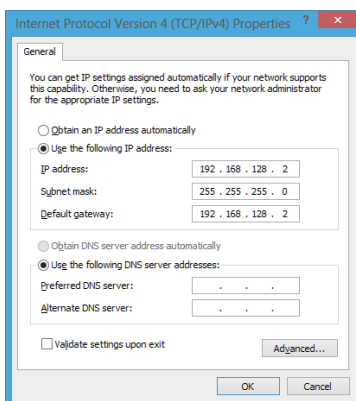
atau



2. Sentuh **Use the following IP address (Gunakan alamat IP berikut)**.

3. Ketik alamat IP, pelindung sub jaringan, dan alamat gateway dari penyedia layanan Anda.

4. Jika diperlukan, Anda juga dapat mengetik alamat server DNS dan alamat server DNS alternatif lalu sentuh **OK**.




Mematikan ASUS Transformer Book

Anda dapat mematikan ASUS Transformer Book dengan melakukan salah satu prosedur berikut ini:



atau

- Sentuh  dari **Charm bar (panel Universal)**

lalu sentuh  > **Shut down (Matikan)** untuk mematikan secara normal.



- Dari layar login, sentuh  > **Shut down (Matikan).**



- Anda juga dapat mematikan ASUS Transformer Book menggunakan mode Desktop. Untuk melakukannya, luncurkan desktop lalu tekan *alt + f4* untuk meluncurkan jendela Matikan. Pilih **Shut Down (Matikan)** dari daftar drop-down lalu pilih **OK**.
- Jika ASUS Transformer Book tidak merespons, tekan terus tombol daya selama minimal empat (4) detik hingga ASUS Transformer Book mati.

Mengalihkan ASUS Transformer Book ke mode tidur

Untuk mengalihkan ASUS Transformer Book ke mode Sleep (Tidur), tekan tombol daya sekali.



Anda juga dapat menetapkan ASUS Transformer Book ke mode tidur menggunakan mode Desktop. Untuk melakukannya, luncurkan desktop lalu tekan *alt + f4* untuk meluncurkan jendela Matikan. Pilih **Sleep (Tidur)** dari daftar drop-down lalu kemudian pilih **OK**.

Bab 4: ***Aplikasi ASUS***

Aplikasi ASUS yang tersedia

Aplikasi Life Frame

Tingkatkan fungsi webcam Anda melalui aplikasi Life Frame. Buat potret, edit foto, rekam video, rekam file audio, gunakan webcam Anda sebagai perangkat pemantau keamanan, dan mainkan game menggunakan aplikasi ini.

Menjalankan Life Frame

 Press **fn** + **V**.

Toolbar arsip menampilkan fungsi file tersimpan dalam tampilan thumbnail.

Tombol tindakan

Modes

Tombol Tangkap

Pengaturan webcam

Perbesar/perkecil

Tombol pelacakan wajah

LifeFrame functions



Camera (Kamera)

Gunakan fungsi ini untuk mengambil gambar menggunakan webcam Anda.



Camcorder (Kamera Video)

Gunakan fungsi ini untuk mengambil video melalui webcam Anda.



Monitor (Pemantau)

Fungsi ini memungkinkan Anda menggunakan webcam sebagai video pemantau keamanan yang secara otomatis mendeteksi gerakan, lalu menangkapnya sebagai foto.



Voice Recorder (Perekam Suara)

Gunakan fungsi ini untuk merekam file audio di ASUS Transformer Book Anda.



Game (Permainan)

Fungsi ini memungkinkan Anda bermain game menggunakan webcam.

Fitur Power4Gear Hybrid

Gunakan Mode hemat daya pada Power4Gear untuk mengoptimalkan performa ASUS Transformer Book Anda.

CATATAN: Melepaskan adaptor daya dari ASUS Transformer Book secara otomatis akan mengalihkan Power4Gear Hybrid ke Mode Hemat Baterai.

Menjalankan Power4Gear Hybrid



Tekan **fn** +

Pilih dari Mode pengaturan daya berikut.



Gunakan opsi ini untuk menyesuaikan mode hemat daya.

Opsi tersebut memungkinkan Anda menyembunyikan ikon desktop di layar dan mengaktifkan atau menonaktifkan mode presentasi.

Mode Performance (Performa)

Gunakan Mode ini saat melakukan aktivitas berperforma tinggi seperti bermain game atau melakukan presentasi bisnis menggunakan ASUS Transformer Book Anda.

Mode Battery Saving (Hemat Baterai)

Mode ini memperpanjang masa pakai baterai ASUS Transformer Book Anda saat terpasang dengan adaptor daya atau saat berjalan hanya dengan daya baterai.

USB Charger+

USB Charger+ memungkinkan Anda mengisi daya perangkat selular dengan cepat melalui port pengisian daya USB pada ASUS Transformer Book.

PERINGATAN: Jika perangkat yang terhubung terasa sangat panas, harap segera mencabut perangkat dari ASUS Transformer Book.

Instant On

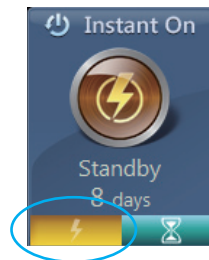
Hemat baterai saat ASUS Transformer Book Anda berada dalam Mode tidur hemat daya (Deep S3) menggunakan Instan On (Langsung Aktif).

CATATAN: Deep S3 adalah teknologi untuk menghemat lebih banyak daya baterai sewaktu ASUS Transformer Book berada dalam mode tidur.

PENTING! Waktu siaga beragam menurut kapasitas daya baterai yang tersisa, model komputer, konfigurasi, dan kondisi pengoperasian ASUS Transformer Book.

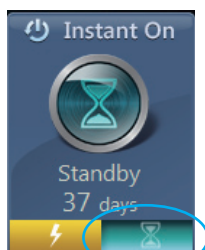
Mode performa

Mode performa diaktifkan secara default di ASUS Transformer Book. Mode ini digunakan sistem untuk kembali ke kondisi kerja terakhirnya dalam waktu dua detik, bahkan setelah ASUS Transformer Book mengaktifkan mode tidur.



Mode hemat daya baterai

Mode ini memungkinkan waktu siaga yang lebih lama sehingga baterai dapat digunakan selama maksimal tiga puluh (30) hari atau lebih. Bila Mode ini diaktifkan, ASUS Transformer Book akan kembali ke kondisi kerja terakhir hanya dalam waktu tujuh detik, setelah Mode tidur hemat daya berlangsung selama empat jam.



atau



Klik untuk mengaktifkan Mode hemat baterai.

Bab 5: Pengujian Otomatis Pengaktifan Daya (POST)

Pengujian Otomatis Pengaktifan Daya (POST)

Pengujian Otomatis Pengaktifan Daya (POST) adalah rangkaian pengujian diagnostik yang dikontrol perangkat lunak yang berjalan bila Anda mengaktifkan atau menghidupkan kembali ASUS Transformer Book. Perangkat lunak yang mengontrol POST dipasang sebagai komponen permanen pada arsitektur ASUS Transformer Book.

Menggunakan POST untuk mengakses BIOS dan Pemecahan Masalah

Selama POST, Anda dapat mengakses pengaturan BIOS atau jalankan opsi pemecahan masalah menggunakan tombol fungsi ASUS Transformer Book. Anda dapat melihat informasi berikut untuk detail lebih lanjut.

BIOS

Sistem Input dan Output Dasar (BIOS) menyimpan pengaturan perangkat keras sistem yang diperlukan sistem untuk memulai ASUS Transformer Book.

Pengaturan BIOS default difungsikan untuk sebagian besar kondisi ASUS Transformer Book. Jangan ubah pengaturan BIOS default kecuali dalam kondisi berikut:

- Pesan kesalahan ditampilkan di layar selama boot sistem dan meminta Anda menjalankan Konfigurasi BIOS.
- Anda telah menginstal komponen sistem baru yang meminta pengaturan atau update BIOS lanjutan.

PERINGATAN: Menggunakan pengaturan BIOS yang tidak tepat dapat mengakibatkan sistem tidak stabil atau kegagalan boot. Kami sangat menyarankan Anda mengubah pengaturan BIOS hanya dengan bantuan petugas layanan terlatih.

Mengakses BIOS



Hidupkan ulang ASUS Transformer Book lalu tekan  selama POST.

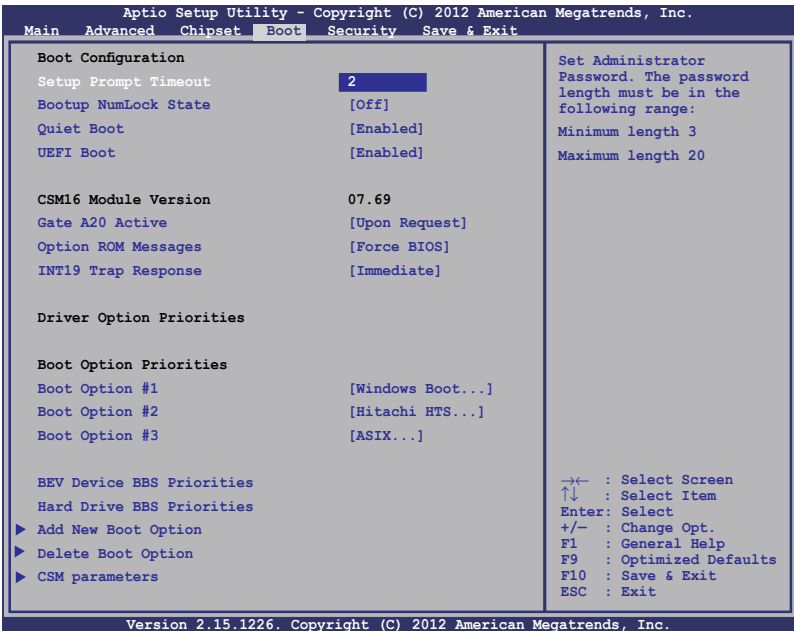
Pengaturan BIOS

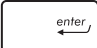
CATATAN: Layar BIOS pada bab ini hanya ditujukan sebagai referensi. Layar sebenarnya dapat berbeda menurut model dan kawasan.

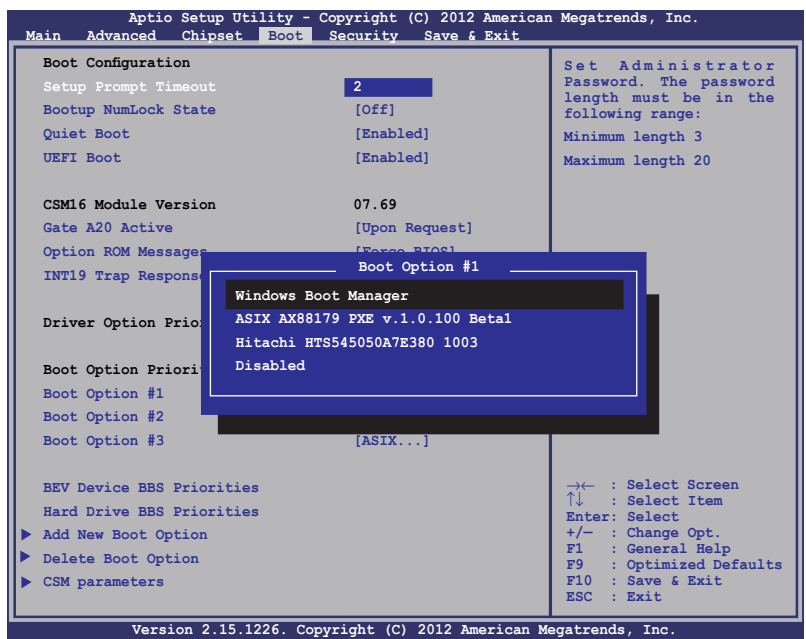
Boot

Menu ini memungkinkan Anda menetapkan prioritas opsi boot. Anda dapat melihat prosedur berikut saat menetapkan prioritas boot.

1. Pada layar **Boot**, pilih **Boot Option #1 (Pilihan Boot #1)**.



2. Tekan  lalu pilih perangkat sebagai **Boot Option #1** (**Pilihan Boot #1**).

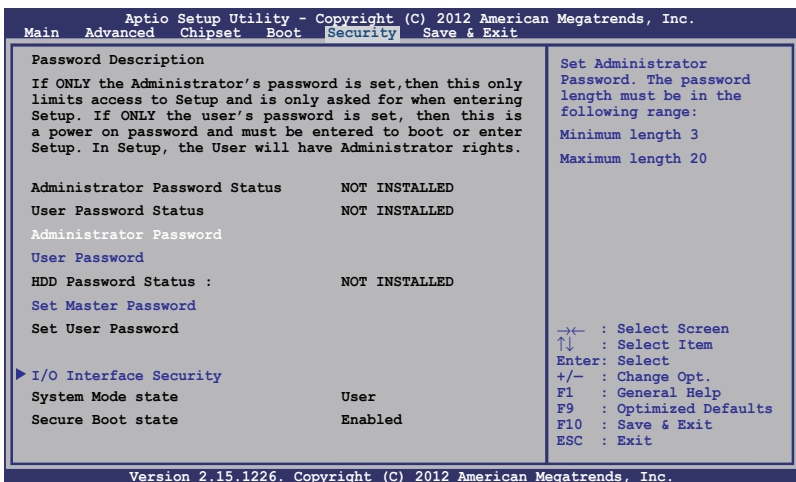


Keamanan

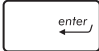
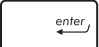
Menu ini memungkinkan Anda mengonfigurasi administrator dan sandi pengguna ASUS Transformer Book. Menu tersebut juga memungkinkan Anda mengontrol akses ke drive hard disk ASUS Transformer Book, interface input/output (I/O), dan interface USB.

CATATAN:

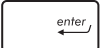
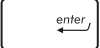
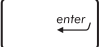
- Jika Anda menginstal **User Password (Sandi Pengguna)**, Anda akan diminta memasukkannya sebelum memasukkan sistem operasi ASUS Transformer Book.
- Jika Anda menginstal **Administrator Password (Sandi Administrator)**, Anda akan diminta memasukkannya sebelum memasukkan BIOS.



Untuk menetapkan sandi:

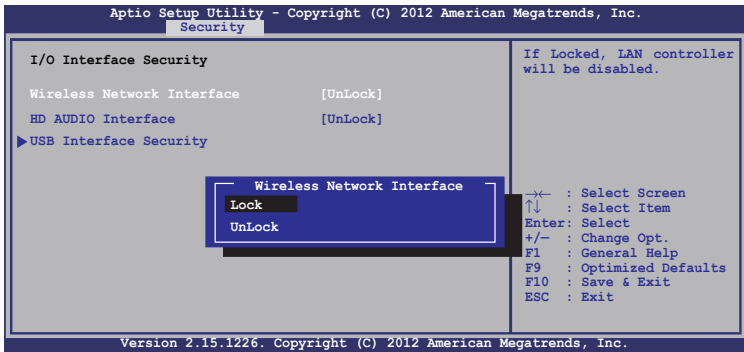
1. Pada layar **Security (Keamanan)**, pilih **Setup Administrator Password (Buat Sandi Administrator)** atau **User Password (Sandi Pengguna)**.
2. Masukkan sandi, lalu tekan .
3. Masukkan kembali untuk mengkonfirmasi sandi, lalu tekan .

Untuk menetapkan sandi:

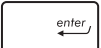
1. Pada layar **Security (Keamanan)**, pilih **Setup Administrator Password (Buat Sandi Administrator)** atau **User Password (Sandi Pengguna)**.
2. Masukkan sandi, lalu tekan .
3. Masukkan kembali untuk mengkonfirmasi sandi, lalu tekan .
4. Pilih **Yes (Ya)** dalam kotak konfirmasi lalu tekan .

Keamanan Interface I/O

Pada menu Keamanan, Anda dapat mengakses Keamanan Interface I/O untuk mengunci atau membuka kunci fungsi interface ASUS Transformer Book.

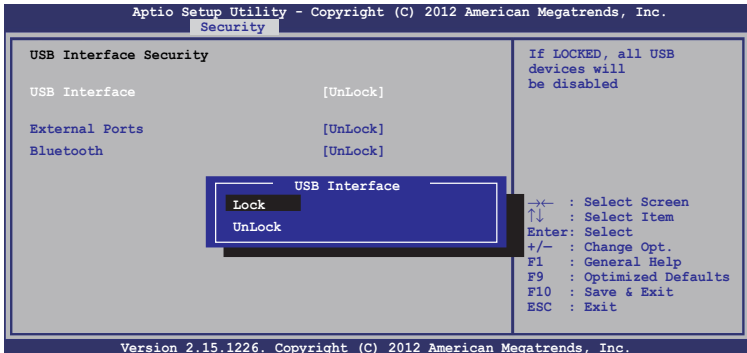


Untuk menghapus sandi:

1. Pada layar **Security (Keamanan)**, pilih **Setup Administrator Password (Buat Sandi Administrator)** atau **User Password (Sandi Pengguna)**.
2. Masukkan sandi yang sedang digunakan, lalu tekan .
3. Pilih **Lock (Kunci)**.

Keamanan Interface USB

Melalui menu Keamanan Interface I/O, Anda juga dapat mengakses Keamanan Interface USB untuk mengunci atau membuka port kunci dan perangkat.



Untuk mengunci interface USB:

1. Pada layar **Security (Keamanan)**, pilih **I/O Interface Security (Keamanan Interface I/O) > USB Interface Security (Keamanan Interface USB)**.
2. Pilih interface yang akan dikunci, lalu klik **Lock (Kunci)**.

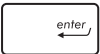
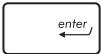
CATATAN: Mengatur **USB Interface (Interface USB)** untuk **Lock (kunci)** juga mengunci dan menyembunyikan **External Port (Port Eksternal)** dan perangkat lainnya yang tercakup pada **USB Interface Security (Keamanan Interface USB)**.

Membuat Sandi Utama

Pada menu keamanan, Anda dapat menggunakan **Set Master Password (Buat Sandi Utama)** untuk mengonfigurasi akses dengan sandi aktif pada drive hard disk.

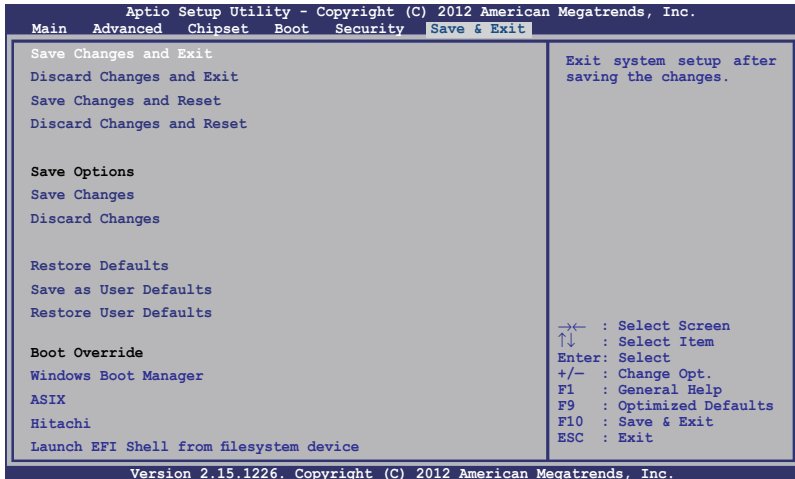


Untuk membuat sandi HDD:


1. Pada layar **Security (Keamanan)**, klik **Set Master Password (Buat Sandi Master)**.
2. Masukkan sandi, lalu tekan .
3. Masukkan kembali sandi untuk mengkonfirmasi, lalu tekan .
4. Klik **Set User Password (Buat Sandi Pengguna)**, lalu ulangi langkah sebelumnya untuk membuat sandi pengguna.

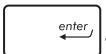
Simpan dan Keluar

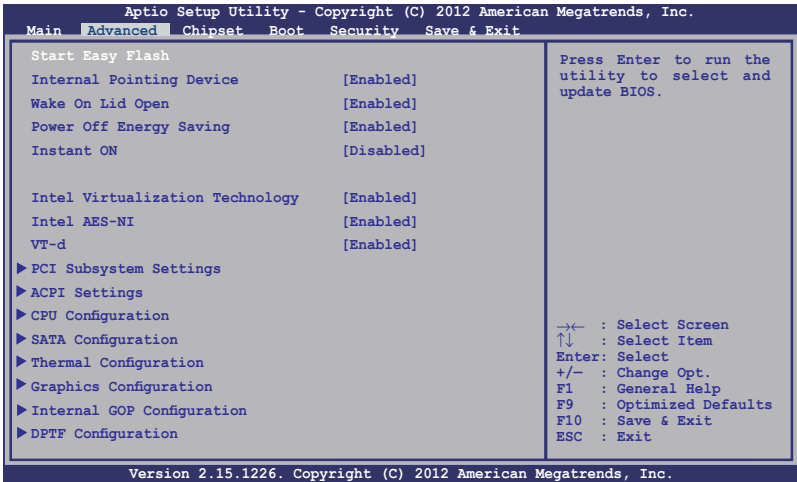
Untuk menjaga pengaturan konfigurasi, pilih **Save Changes and Exit (Simpan Perubahan dan Keluar)** sebelum keluar dari BIOS.



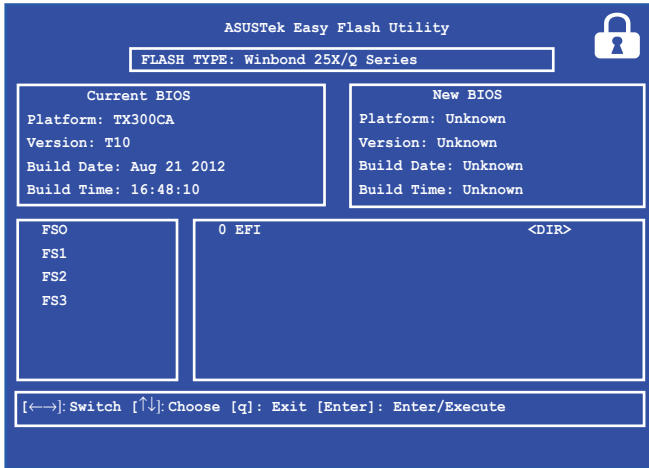
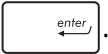
Meng-update BIOS:

1. Verifikasikan model persis lalu download file BIOS terbaru untuk model Anda dari situs web ASUS.
2. Simpan salinan file BIOS yang didownload ke drive flash disk.
3. Sambungkan drive flash disk ke ASUS Transformer Book.
4. Hidupkan ulang ASUS Transformer Book lalu tekan  selama POST.
5. Dari program BIOS Setup (Konfigurasi BIOS), klik **Advanced > Start Easy Flash (Lanjutan > Mulai Easy Flash)**, lalu tekan






6. Cari file BIOS yang didownload dalam drive flash disk lalu tekan



7. Setelah proses pembaruan BIOS, klik **Exit > Restore Defaults (Keluar > Kembalikan Default)** untuk mengembalikan sistem ke pengaturan default.

Memecahkan masalah

Dengan menekan  selama POST, Anda dapat mengakses opsi pemecahan masalah Windows® 8 yang mencakup berikut ini:

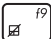
- **Menyegarkan PC Anda**
- **Mengatur ulang PC**
- **Opsi lanjutan**

Menyegarkan PC Anda

Gunakan **Refresh your PC (Segarkan PC Anda)** jika Anda ingin menyegarkan sistem tanpa kehilangan file dan aplikasi yang ada.

Untuk mengaksesnya selama POST:



1. Hidupkan ulang ASUS Transformer Book lalu tekan  selama POST.



2. Menunggu Windows® memuat Memilih layar opsi tlatu sentuh **Troubleshoot (Pemecahan Masalah)**.
3. Sentuh **Refresh your PC (Segarkan PC Anda)**.
4. Dalam segarkan layar PC Anda, baca poin peluru untuk mempelajari lebih lanjut penggunaan opsi ini lalu sentuh **Next (Berikutnya)**.
5. Sentuh akun yang ingin Anda segarkan.
6. Ketik sandi akun lalu sentuh **Continue (Lanjutkan)**.
7. Sentuh **Refresh (Segarkan)**.

PENTING! Pastikan bahwa ASUS Transformer Book Anda disambungkan ke sumber daya sebelum mengatur ulang sistem.


Mengatur ulang PC

PENTING! Cadangkan semua data Anda sebelum melakukan pilihan ini.

Gunakan **Reset your PC (Atur ulang PC Anda)** untuk mengembalikan ASUS Transformer Book ke pengaturan default.

Untuk mengaksesnya selama POST:



1. Hidupkan ulang ASUS Transformer Book lalu tekan  selama POST.



2. Menunggu Windows® memuat Memilih layar opsi lalu sentuh **Troubleshoot (Pemecahan Masalah)**.
3. Sentuh **Reset your PC (Atur ulang PC Anda)**.
4. Dalam layar atur ulang PC Anda, baca poin peluru untuk mempelajari lebih lanjut penggunaan opsi ini lalu sentuh **Next (Berikutnya)**.
5. Sentuh opsi atur ulang yang diinginkan: **Just remove my files (Hanya hapus file saya)** atau **Fully clean the drive (Hapus drive sepenuhnya)**.
6. Sentuh **Reset (Atur ulang)**.

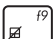
PENTING! Pastikan bahwa ASUS Transformer Book Anda disambungkan ke sumber daya sebelum mengatur ulang sistem.

Opsi lanjutan

Gunakan **Advanced options (Opsi lanjutan)** untuk melakukan opsi pemecahan masalah tambahan pada ASUS Transformer Book.

Untuk mengaksesnya selama POST:



1. Hidupkan ulang ASUS Transformer Book lalu tekan  selama POST.



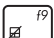
2. Menunggu Windows® memuat Memilih layar opsi lalu sentuh **Troubleshoot (Pemecahan Masalah)**.
3. Sentuh **Advanced options (Opsi lanjutan)**.
4. Dalam layar Opsi lanjutan, pilih opsi pemecahan masalah yang ingin dilakukan.
5. Ikuti beberapa langkah yang berhasil untuk menyelesaikan proses.

Menggunakan Pemulihan Gambar Sistem

Pada **Advanced options (Opsi lanjutan)**, Anda dapat menggunakan **System Image Recovery (Pemulihan Gambar Sistem)** untuk memulihkan sistem menggunakan file gambar tertentu.

Untuk mengaksesnya selama POST:



1. Hidupkan ulang ASUS Transformer Book lalu tekan  selama POST.



2. Menunggu Windows® memuat Memilih layar opsi lalu sentuh **Troubleshoot (Pemecahan Masalah)**.
3. Sentuh **Advanced options (Opsi lanjutan)**.

4. Dalam layar Opsi lanjutan, pilih **System Image Recovery (Pemulihan Gambar Sistem)**.
5. Pilih akun yang ingin dipulihkan menggunakan file gambar sistem.
6. Ketik sandi akun lalu sentuh **Continue (Lanjutkan)**.
7. Pilih **Use the latest available system image (recommended) (Gunakan gambar sistem terbaru yang tersedia (disarankan))**, lalu sentuh **Next (Berikutnya)**. Anda juga dapat memilih **Select a system image (Pilih gambar sistem)** jika gambar sistem Anda berada di perangkat eksternal atau DVD.
8. Ikuti beberapa langkah yang berhasil untuk menyelesaikan prosedur pemulihan gambar sistem.

CATATAN: Kami sangat menyarabkan Anda mencadangkan sistem Anda secara rutin guna mencegah kehilangan data bila ASUS Transformer Book Anda berhenti beroperasi.

Lampiran

Informasi tentang Drive DVD-ROM (pada model tertentu)

The DVD-ROM drive allows you to view and create your own CDs and DVDs. You can purchase an optional DVD viewer software to view DVD titles.

Informasi tentang Pemutaran Regional

Pemutaran judul film DVD melibatkan pendekodean video MPEG2, audio AC3 digital, dan dekripsi konten terlindungi CSS. CSS (terkadang disebut sebagai pengaman penyalinan) adalah nama yang diberikan untuk skema proteksi konten yang diadaptasi oleh industri gambar bergerak guna memenuhi kebutuhan proteksi atas penggandaan konten yang melanggar hukum.

Meskipun terdapat banyak aturan desain yang diterapkan kepada pemberi lisensi CSS, namun salah satu aturan yang paling relevan adalah larangan pemutaran konten dengan regional yang tidak ditentukan. Agar dapat memfasilitasi peluncuran film dengan lokasi geografis yang berjauhan, judul video DVD akan diluncurkan untuk wilayah geografis tertentu sebagaimana ditetapkan dalam “Definisi Wilayah” di bawah ini. Undang-undang hak cipta mengharuskan bahwa semua film DVD dibatasi untuk wilayah tertentu (biasanya dikodekan dengan wilayah penjualan). Meskipun konten film DVD mungkin diluncurkan untuk beberapa wilayah, namun aturan desain CSS mengharuskan bahwa sistem apapun yang dapat memutar konten terenkripsi CSS hanya dapat diputar di satu wilayah.

PENTING! Pengaturan wilayah dapat diubah hingga lima kali menggunakan perangkat lunak penampil, lalu hanya dapat memutar film DVD untuk pengaturan wilayah terakhir. Perubahan kode wilayah setelah itu akan memerlukan pengaturan ulang pabrik yang tidak tercakup dalam jaminan. Jika pengaturan ulang diperlukan, biaya pengiriman dan pengaturan ulang akan dibebankan kepada pengguna.

Definisi Wilayah

Wilayah 1

Kanada, AS, Kawasan AS

Wilayah 2

Ceko, Mesir, Finlandia, Prancis, Jerman, Negara-Negara Teluk, Hungaria, Islandia, Iran, Irak, Irlandia, Italia, Jepang, Belanda, Norwegia, Polandia, Portugal, Arab Saudi, Skotlandia, Afrika Selatan, Spanyol, Swedia, Swiss, Suriah, Turki, Inggris, Yunani, Bekas Republik Yugoslavia, Slovakia

Wilayah 3

Burma, Indonesia, Korea Selatan, Malaysia, Filipina, Singapura, Taiwan, Thailand, Vietnam

Wilayah 4

Australia, Karibia (Kecuali Kawasan AS), Amerika Tengah, Selandia Baru, Kepulauan Pasifik, Amerika Selatan

Wilayah 5

CIS, India, Pakistan, Negara-negara Afrika lainnya, Rusia, Korea Utara

Wilayah 6

Cina

Informasi tentang Drive Blu-ray ROM (pada model tertentu)

Drive ROM Blu-ray memungkinkan Anda melihat video definisi tinggi (HD) serta format file disk lain seperti DVD dan CD.

Definisi Wilayah

Wilayah A

Berbagai negara di Amerika Utara, Tengah, dan Selatan, beserta kawasannya; Taiwan, Hong Kong, Makau, Jepang, Korea (Selatan dan Utara), berbagai negara di Asia Tenggara beserta kawasannya.

Wilayah B

Eropa, Afrika, dan berbagai negara di Asia Barat Daya beserta kawasannya; Australia dan Selandia Baru.

Wilayah C

Berbagai negara di Asia Tengah dan Selatan, Eropa Timur, beserta kawasannya; Cina dan Mongolia.

CATATAN: Untuk informasi lebih lanjut, kunjungi situs Web Blu-ray Disc di www.blu-raydisc.com/en/Technical/FAQs/Blu-rayDiscforVideo.html.

Kesesuaian Modem Internal

ASUS Transformer Book ini dilengkapi model modem internal yang sesuai dengan JATE (Jepang), FCC (AS, Kanada, Korea, Taiwan), dan CTR21. Modem internal telah disetujui berdasarkan Ketetapan Dewan 98/482/EC untuk sambungan terminal tunggal wilayah Eropa pada Public Switched Telephone Network (PSTN). Namun, karena perbedaan di antara masing-masing PSTN yang disediakan di berbagai negara, maka persetujuan tersebut tidak dengan sendirinya memberikan jaminan tidak bersyarat atas keberhasilan pengoperasian pada setiap titik pemutusan jaringan PSTN. Jika terjadi masalah, sebaiknya segera hubungi penyedia peralatan Anda.

Ikhtisar

Pada tanggal 4 Agustus 1998, Keputusan Konsulat Eropa tentang CTR 21 telah dipublikasikan dalam Jurnal Resmi EC. CTR 21 berlaku untuk semua peralatan terminal nonsuara dengan panggilan DTMF yang dimaksudkan agar tersambung ke PSTN (Public Switched Telephone Network) analog.

CTR 21 (Common Technical Regulation) untuk peraturan perangkat tambahan dengan sambungan ke Public Switched Telephone Network analog peralatan terminal (kecuali peralatan terminal yang mendukung jasa penyesuaian telepon suara) dalam alamat jaringan, jika tersedia, melalui sarana pensinyalan multifrekuensi dua nada.

Deklarasi Kompatibilitas Jaringan

Pernyataan yang akan dibuat oleh produsen untuk Badan Berwenang dan vendor: "Deklarasi ini menyatakan bahwa jaringan yang dirancang untuk digunakan peralatan ini dan jaringan apapun terkait mungkin menimbulkan kesulitan inter-operasional pada peralatan."

Deklarasi Kompatibilitas Jaringan

Pernyataan yang akan dibuat oleh produsen untuk pengguna: "Deklarasi ini menyatakan bahwa jaringan yang dirancang untuk digunakan peralatan ini dan jaringan apapun terkait mungkin menimbulkan kesulitan inter-operasional pada peralatan. Produsen juga akan mengaitkan salah satu pernyataan agar lebih jelas bahwa kompatibilitas jaringan tergantung pada pengaturan switch fisik dan perangkat lunak. Pernyataan tersebut juga akan menyarankan pengguna untuk menghubungi vendor jika perlu bila ingin menggunakan peralatan di jaringan lain."

Hingga saat ini, Badan Berwenang CETECOM telah mengeluarkan beberapa persetujuan untuk wilayah Eropa yang menyetujui penggunaan CTR 21. Hasilnya adalah modem pertama di Eropa yang tidak mengharuskan persetujuan hukum di setiap negara Eropa.

Peralatan Nonsuara

Mesin penjawab dan telepon dengan speaker dapat memenuhi syarat, serta modem, mesin faks, panggilan otomatis, dan sistem alarm. Peralatan dengan kualitas suara dua arah yang dikontrol oleh hukum (misalnya, telepon handset dan di beberapa negara lain telepon nirkabel) tidak termasuk.

Tabel ini menunjukkan negara yang saat ini mematuhi standar CTR21.

Negara	Pemberlakuan Pengujian Lanjutan	
Austria ¹	Ya	Tidak
Belgia	Ya	Tidak
Republik Ceko	Tidak	Tidak Berlaku
Denmark ¹	Ya	Ya
Finlandia	Ya	Tidak
Prancis	Ya	Tidak
Jerman	Ya	Tidak
Yunani	Ya	Tidak
Hungaria	Tidak	Tidak Berlaku
Islandia	Ya	Tidak
Irlandia	Ya	Tidak
Italia	Masih dalam Proses	Masih dalam Proses
Israel	Tidak	Tidak
Lichtenstein	Ya	Tidak
Luksemburg	Ya	Tidak
Belanda ¹	Ya	Ya
Norwegia	Ya	Tidak
Polandia	Tidak	Tidak Berlaku
Portugal	Tidak	Tidak Berlaku
Spanyol	Tidak	Tidak Berlaku
Swedia	Ya	Tidak
Swiss	Ya	Tidak
Inggris	Ya	Tidak

Informasi ini disalin dari CETECOM dan disediakan tanpa kewajiban apapun. Untuk tabel terbaru, Anda dapat mengunjungi http://www.cetecom.de/technologies/ctr_21.html

1 Persyaratan nasional akan berlaku hanya jika peralatan menggunakan panggilan denyut (produsen mungkin menyatakannya dalam panduan pengguna bahwa peralatan ini hanya ditujukan untuk mendukung sinyal DTMF, yang akan membuat pengujian tambahan secara berlebihan).

Pengujian tambahan di Belanda mengharuskan untuk sambungan serial dan fasilitas dengan identitas pemanggil.

Pernyataan FCC (Federal Communications Commission)

Perangkat ini telah mematuhi Peraturan FCC Pasal 15. Pengoperasian harus mengalami dua kondisi berikut:

- Perangkat ini tidak menimbulkan interferensi berbahaya dan
- Perangkat ini akan menerima semua interferensi yang ditangkap, termasuk interferensi yang dapat mengakibatkan pengoperasian yang tidak diinginkan.

Peralatan ini telah diuji coba dan dinyatakan sesuai dengan standar perangkat digital kelas B, berdasarkan Peraturan FCC (Federal Communications Commission) Pasal 15. Batasan tersebut dirancang untuk memberikan perlindungan memadai terhadap interferensi berbahaya pada pemasangan di rumah. Peralatan ini menghasilkan, menggunakan, dan dapat memancarkan radiasi energi frekuensi radio. Jika tidak dipasang dan digunakan berdasarkan petunjuknya, dapat menimbulkan interferensi berbahaya pada komunikasi radio. Namun, tidak ada jaminan bahwa interferensi tersebut tidak akan terjadi pada pemasangan tertentu. Jika peralatan ini mengakibatkan interferensi berbahaya pada penerimaan gelombang radio dan televisi (yang dapat diketahui dengan cara mematikan dan menghidupkan peralatan), pengguna disarankan untuk mencoba mengatasi interferensi tersebut melalui satu atau beberapa cara sebagai berikut.

- Ubah arah atau posisi antena penerima.
- Tambah jarak antara peralatan dan unit penerima.
- Sambungkan peralatan ke stopkontak di sirkuit berbeda dari yang digunakan unit penerima.
- Untuk mendapatkan bantuan, hubungi dealer atau teknisi radio/TV yang berpengalaman.

PERNGATAN! Penggunaan kabel daya dengan jenis berpelindung diperlukan untuk mematuhi standar emisi FCC dan mencegah interferensi ke unit penerima televisi dan radio terdekat. Penting bahwa Anda hanya menggunakan kabel daya yang disediakan. Gunakan hanya kabel berpelindung untuk menyambungkan perangkat I/O ke peralatan ini. Segala bentuk perubahan atau modifikasi yang tidak disetujui secara tertulis oleh pihak yang bertanggung jawab atas kepatuhan dapat membatalkan kewenangan Anda untuk mengoperasikan peralatan ini.

(Dicitak ulang dari Code of Federal Regulations #47, part 15.193, 1993. Washington DC: Kantor Federal Register, National Archives and Records Administration, U.S. Government Printing Office.)

Pernyataan Peringatan Pemaparan RF (Frekuensi Radio) FCC

PERNGATAN! Perubahan atau modifikasi apapun yang tidak disetujui secara tertulis oleh pihak yang bertanggung jawab atas kepatuhan ini, dapat membatalkan kewenangan pengguna untuk mengoperasikan peralatan. "Produsen menyatakan bahwa perangkat ini dibatasi pada Saluran 1 hingga 11 pada frekuensi 2,4GHz melalui firmware yang ditetapkan dan dikontrol di Amerika Serikat."

Peralatan ini mematuhi standar pemaparan radiasi FCC yang ditetapkan untuk lingkungan yang tidak diawasi. Untuk menjaga kepatuhan terhadap persyaratan kepatuhan pemaparan RF FCC, hindari kontak langsung dengan antena pemancar saat transmisi berlangsung. Pengguna akhir harus mengikuti petunjuk pengoperasian khusus untuk memenuhi kepatuhan pemaparan RF.

Pernyataan Kepatuhan (Petunjuk R&TTE 1999/5/EC)

Item berikut telah diselesaikan dan dianggap sesuai dan memadai:

- Persyaratan penting sebagaimana dalam [Ayat 3]
- Persyaratan perlindungan untuk kesehatan dan keselamatan sebagaimana dalam [Ayat 3.1a]
- Pengujian untuk keselamatan listrik berdasarkan [EN 60950]
- Persyaratan perlindungan untuk kompatibilitas elektromagnetik dalam [Ayat 3.1b]
- Pengujian untuk kompatibilitas elektromagnetik dalam [EN 301 489-1] & [EN 301 489-17]
- Penggunaan efektif spektrum radio sebagaimana dalam [Ayat 3.2]
- Pengujian radio sesuai berdasarkan [EN 300 328-2]

Penandaan CE



Penandaan CE untuk perangkat tanpa LAN nirkabel/Bluetooth

Versi perangkat yang dikirim ini telah sesuai dengan persyaratan Petunjuk EEC 2004/108/EC tentang "Kompatibilitas elektromagnet" dan 2006/95/EC "Petunjuk tentang tegangan rendah".



Penandaan CE untuk perangkat dengan LAN nirkabel/Bluetooth

Peralatan ini telah sesuai dengan persyaratan Petunjuk 1999/5/EC Parlemen dan Komisi Eropa sejak tanggal 9 Maret 1999, yang mengatur tentang Peralatan Radio dan Telekomunikasi serta pengenalan bersama terhadap kesesuaian.

Pernyataan Pemaparan Radiasi IC untuk Kanada

Peralatan ini mematuhi standar pemaparan radiasi IC yang ditetapkan untuk lingkungan yang tidak diawasi. Untuk menjaga kepatuhan terhadap persyaratan kepatuhan pemaparan RF IC, hindari kontak langsung dengan antena pemancar saat transmisi berlangsung. Pengguna akhir harus mengikuti petunjuk pengoperasian khusus untuk memenuhi kepatuhan pemaparan RF.

Pengoperasian harus mengalami dua kondisi berikut:

- Perangkat ini tidak boleh mengakibatkan interferensi dan
- Perangkat ini harus menerima interferensi apapun yang ditangkap, termasuk interferensi yang dapat mengakibatkan kesalahan pengoperasian pada perangkat.

Untuk mencegah interferensi radio pada layanan berlisensi (yakni sistem co-channel Mobile Satellite), perangkat ini ditujukan untuk dioperasikan di dalam ruangan dan jauh dari jendela agar memberikan perlindungan maksimal. Peralatan (atau antena pemancarnya) yang dipasang di luar ruangan diatur dalam penetapan lisensi.

Saluran Operasi Nirkabel untuk Domain Berbeda

N. America	2.412-2.462 GHz	Saluran 01 hingga Saluran 11
Japan	2.412-2.484 GHz	Saluran 01 hingga Saluran 4
ETSI Eropa	2.412-2.472 GHz	Saluran 01 hingga Saluran 13

Pita frekuensi Nirkabel Terbatas Perancis

Beberapa wilayah Perancis menerapkan batasan pita frekuensi. Kondisi terburuk untuk daya maksimum yang disahkan di dalam ruangan adalah:

- 10mW untuk seluruh pita 2,4 GHz (2400 MHz–2483,5 MHz)
- 100mW untuk frekuensi antara 2446,5 MHz hingga 2483,5 MHz

CATATAN: Saluran 01 hingga 13 beroperasi dalam pita 2446,6 MHz hingga 2483,5 MHz.

Berikut adalah beberapa kemungkinan penggunaan di luar ruangan: Di properti pribadi atau properti pribadi milik umum, penggunaan diatur dalam prosedur pengesahan awal oleh Menteri Pertahanan dengan daya maksimum yang disahkan adalah 100mW dalam pita 2446,5–2483,5 MHz. Penggunaan di luar ruangan pada properti umum tidak diizinkan.

Di departemen yang tercantum di bawah ini, untuk seluruh pita 2,4 GHz:

- Daya maksimum yang disahkan untuk di dalam ruangan adalah 100mW
- Daya maksimum yang disahkan untuk di luar ruangan adalah 10mW

Departemen yang mengizinkan penggunaan pita 2400–2483,5 MHz dengan EIRP kurang dari 100mW di dalam ruangan dan kurang dari 10mW di luar ruangan:

01 Ain	02 Aisne	03 Allier
05 Hautes Alpes	08 Ardennes	09 Ariège
11 Aude	12 Aveyron	16 Charente
24 Dordogne	25 Doubs	26 Drôme
32 Gers	36 Indre	37 Indre et Loire
41 Loir et Cher	45 Loiret	50 Manche
55 Meuse	58 Nièvre	59 Nord
60 Oise	61 Orne	63 Puy du Dôme
64 Pyrénées Atlantique	66 Pyrénées Orientales	67 Bas Rhin
68 Haut Rhin	70 Haute Saône	71 Saône et Loire
75 Paris	82 Tarn et Garonne	84 Vaucluse
88 Vosges	89 Yonne	90 Territoire de Belfort
94 Val de Marne		

Persyaratan ini cenderung berubah seiring waktu, sehingga Anda dapat menggunakan kartu LAN nirkabel di lebih banyak wilayah di Perancis. Untuk informasi terkini, periksa ART (www.arcep.fr).

CATATAN: Kartu WLAN Anda akan mentransmisi kurang dari 100mW, namun lebih dari 10mW.

Catatan Keselamatan UL

Diperlukan untuk UL 1459 yang mencakup peralatan telekomunikasi (telepon) yang ditujukan untuk tersambung secara listrik ke jaringan telekomunikasi yang memiliki tegangan operasi yang diarde dan tidak melampaui 200V peak, 300V peak-to-peak, dan 105Vrms, serta terpasang atau digunakan berdasarkan National Electrical Code (NFPA 70).

Bila menggunakan modem ASUS Transformer Book, tindakan pengamanan dasar harus selalu diikuti untuk mengurangi risiko kebakaran, sengatan listrik, dan cedera diri, termasuk yang berikut:

- JANGAN gunakan ASUS Transformer Book di dekat air, misalnya di dekat kamar mandi, wastafel, tempat cuci piring, mesin cuci, di lantai yang basah, atau di dekat kolam renang.
- JANGAN gunakan ASUS Transformer Book saat badai petir berlangsung. Bahaya dapat terjadi akibat sengatan listrik dari petir.
- JANGAN gunakan ASUS Transformer Book di ruangan yang mengalami kebocoran gas.

Diharuskan untuk UL 1642 yang mencakup baterai utama (tidak dapat diisi ulang) dan sekunder (isi ulang) untuk digunakan sebagai catu daya pada produk ini. Baterai tersebut mengandung lithium logam maupun campuran lithium, atau lithium ion, dan mungkin mengandung satu sel elektrokimia, dua sel atau lebih yang tersambung secara seri, paralel, atau keduanya, yang mengkonversi energi kimia menjadi energi listrik melalui reaksi kimia yang tidak dapat dibalik atau dapat dibalik.

- Jangan buang unit baterai ASUS Transformer Book dalam api karena dapat meledak. Periksa aturan setempat untuk kemungkinan petunjuk pembuangan khusus agar dapat mengurangi risiko cedera diri karena kebakaran atau ledakan.
- Jangan gunakan adaptor daya atau baterai dari perangkat lain untuk mengurangi risiko cedera diri karena kebakaran atau ledakan. Gunakan hanya adaptor daya bersertifikasi UL atau baterai yang diberikan oleh produsen maupun peritel resmi.

Persyaratan Keamanan Daya

Produk dengan tingkat arus listrik hingga 6A dan berat lebih dari 3 kg harus menggunakan kabel daya yang disetujui, yakni lebih besar atau sama seperti: H05VV-F, 3G, 0,75mm² atau H05VV-F, 2G, 0,75mm².

Informasi tentang TV Tuner

Catatan untuk Penginstal Sistem CATV—Sistem distribusi kabel harus diarde (dibumikan) berdasarkan ANSI/NFPA 70, National Electrical Code (NEC), terutama Bab 820.93, Pengardean Pelindung Konduktif Luar untuk Kabel Koaksial – pemasangan harus menghubungkan kabel koaksial layar ke bumi pada pintu masuk bangunan.

Pemberitahuan REACH

Sesuai dengan kerangka kerja peraturan REACH (Registration, Evaluation, Authorization, and Restriction of Chemicals), kami mempublikasikan zat kimia yang terkandung dalam produk kami di situs Web ASUS REACH di <http://csr.asus.com/english/REACH.htm>.

Peringatan tentang Lithium di Nordik (untuk baterai lithium-ion)

CAUTION! Danger of explosion if battery is incorrectly replaced. Replace only with the same or equivalent type recommended by the manufacturer. Dispose of used batteries according to the manufacturer's instructions. (English)

ATTENZIONE! Rischio di esplosione della batteria se sostituita in modo errato. Sostituire la batteria con un una di tipo uguale o equivalente consigliata dalla fabbrica. Non disperdere le batterie nell'ambiente. (Italian)

VORSICHT! Explosionsgefahr bei unsachgemäßen Austausch der Batterie. Ersatz nur durch denselben oder einem vom Hersteller empfohlenem ähnlichen Typ. Entsorgung gebrauchter Batterien nach Angaben des Herstellers. (German)

ADVARSEL! Lithiumbatteri - Eksplosionsfare ved fejlagtig håndtering. Udskiftning må kun ske med batteri af samme fabrikat og type. Levér det brugte batteri tilbage til leverandøren. (Danish)

WARNING! Explosionsfara vid felaktigt batteribyte. Använd samma batterityp eller en ekvivalent typ som rekommenderas av apparattillverkaren. Kassera använt batteri enligt fabrikantens instruktion. (Swedish)

VAROITUS! Paristo voi räjähtää, jos se on virheellisesti asennettu. Vaihda paristo ainoastaan laitevalmistajan suositteluun tyypin. Hävitä käytetty paristo valmistajan ohjeiden mukaisesti. (Finnish)

ATTENTION! Il y a danger d'explosion s'il y a remplacement incorrect de la batterie. Remplacer uniquement avec une batterie du même type ou d'un type équivalent recommandé par le constructeur. Mettre au rebut les batteries usagées conformément aux instructions du fabricant. (French)

ADVARSEL! Eksplosjonsfare ved feilaktig skifte av batteri. Benytt samme batteritype eller en tilsvarende type anbefalt av apparatfabrikanten. Brukte batterier kasseres i henhold til fabrikantens instruksjoner. (Norwegian)

標準品以外の使用は、危険の元になります。交換品を使用する場合、製造者に指定されるものを使って下さい。製造者の指示に従って処理して下さい。
(Japanese)

ВНИМАНИЕ! При замене аккумулятора на аккумулятор иного типа возможно его возгорание. Утилизируйте аккумулятор в соответствии с инструкциями производителя. (Russian)

Informasi tentang Keamanan Drive Optik

Informasi tentang Keamanan Laser

Peringatan Tentang Keamanan Drive CD-ROM PRODUK LASER KELAS 1

PERINGATAN! Untuk mencegah paparan terhadap laser drive optik, jangan coba membongkar atau memperbaiki drive optik sendiri. Untuk keselamatan Anda, hubungi teknisi profesional untuk mendapatkan bantuan.

Label peringatan servis

PERHATIAN! RADIASI LASER TIDAK TERLIHAT SAAT DIBUKA. JANGAN TATAP CAHAYA ATAU LIHAT INSTRUMEN OPTIK SECARA LANGSUNG.

Peraturan CDRH

Pusat Peralatan Medis dan Radiologi (CDRH) dan Badan Pengawasan Obat dan Makanan (FDA) AS telah memberlakukan peraturan untuk produk laser pada tanggal 2 Agustus 1976. Peraturan ini diberlakukan untuk produk laser yang diproduksi sejak 1 Agustus 1976. Produk yang dipasarkan di Amerika Serikat wajib mematuhi.

PERINGATAN! Penerapan kontrol, penyesuaian, atau performa prosedur selain yang dijelaskan dalam panduan pengguna ini atau panduan pemasangan produk laser dapat mengakibatkan paparan radiasi berbahaya.

Informasi tentang Produk Macrovision Corporation

Produk ini berisi teknologi yang dilindungi hak cipta yang dilindungi oleh metode yang terdapat pada beberapa paten Amerika Serikat tertentu dan hak atas kekayaan intelektual lainnya yang dimiliki oleh Macrovision Corporation beserta pemilik hak lainnya. Penggunaan teknologi yang dilindungi hak cipta ini harus disahkan oleh Macrovision Corporation, dan ditujukan hanya untuk penggunaan di rumah dan penggunaan terbatas lainnya, *kecuali jika disahkan oleh Macrovision Corporation*. Dilarang melakukan rekayasa balik atau pembongkaran.

Persetujuan CTR 21 (untuk ASUS Transformer Book dengan Modem terintegrasi)

Danish

•Udstyret er i henhold til Rådets beslutning 98/482/EF EU-godkendt til at blive opkoblet på de offentlige telefonnet som enkeltforbundet terminal. På grund af forskelle mellem de offentlige telefonnet i de forskellige lande giver godkendelsen dog ikke i sig selv ubetinget garanti for, at udstyret kan fungere korrekt på samtlige nettermineringspunkter på de offentlige telefonnet.

I tilfælde af problemer bør De i første omgang henvende Dem til leverandøren af udstyret.▪

Dutch

„Dit apparaat is goedgekeurd volgens Beschikking 98/482/EG van de Raad voor de pan-Europese aansluiting van enkelvoudige eindapparatuur op het openbare geschakelde telefoonnetwerk (PSTN). Gezien de verschillen tussen de individuele PSTN's in de verschillende landen, biedt deze goedkeuring op zichzelf geen onvoorwaardelijke garantie voor een succesvolle werking op elk PSTN-netwerkaansluitpunt.

Neem bij problemen in eerste instantie contact op met de leverancier van het apparaat.“

English

“The equipment has been approved in accordance with Council Decision 98/482/EC for pan-European single terminal connection to the public switched telephone network (PSTN). However, due to differences between the individual PSTNs provided in different countries, the approval does not, of itself, give an unconditional assurance of successful operation on every PSTN network termination point.

In the event of problems, you should contact your equipment supplier in the first instance.”

Finnish

”Tämä laite on hyväksytty neuvoston päätöksen 98/482/EY mukaisesti liitettäväksi yksittäisenä laitteena yleiseen kytkentäiseen puhelinverkkoon (PSTN) EU:n jäsenvaltioissa. Eri maiden yleisten kytkentäisten puhelinverkkoon välillä on kuitenkin eroja, joten hyväksyntä ei sellaisenaan takaa häiriötöntä toimintaa kaikkien yleisten kytkentäisten puhelinverkkoon liittymätapiesissä.

Ongelmen ilmetessä ottakaa viipymättä yhteyttä laitteen toimittajaan.”

French

•Cet équipement a reçu l'agrément, conformément à la décision 98/482/CE du Conseil, concernant la connexion paneuropéenne de terminal unique aux réseaux téléphoniques publics commutés (RTPC). Toutefois, comme il existe des différences d'un pays à l'autre entre les RTPC, l'agrément en soi ne constitue pas une garantie absolue de fonctionnement optimal à chaque point de terminaison du réseau RTPC.

En cas de problème, vous devez contacter en premier lieu votre fournisseur.▪

German

„Dieses Gerät wurde gemäß der Entscheidung 98/482/EG des Rates europaweit zur Anschaltung als einzelne Endeinrichtung an das öffentliche Fernsprechnet zugelassen. Aufgrund der zwischen den öffentlichen Fernsprechnetzen verschiedener Staaten bestehenden Unterschiede stellt diese Zulassung an sich jedoch keine unbedingte Gewähr für einen erfolgreichen Betrieb des Geräts an jedem Netzabschlusspunkt dar.

Falls beim Betrieb Probleme auftreten, sollten Sie sich zunächst an ihren Fachhändler wenden.“

Greek

«Ο εξοπλισμός έχει εγκριθεί για πανευρωπαϊκή σύνδεση μεμονωμένου τερματικού με το δημόσιο τηλεφωνικό δίκτυο μεταγωγής (PSTN), σύμφωνα με την απόφαση 98/482/ΕΚ του Συμβουλίου· ωστόσο, επειδή υπάρχουν διαφορές μεταξύ των επιμέρους PSTN που παρέχονται σε διάφορες χώρες, η έγκριση δεν παρέχει απ' αυτής ανεπιφύλακτη εξασφάλιση επιτυχούς λειτουργίας σε κάθε σημείο απόληξης του δικτύου PSTN.

Εάν ανακύψουν προβλήματα, θα πρέπει κατ' αρχάς να απευθύνεστε στον προμηθευτή του εξοπλισμού σας.»

Italian

•La presente apparecchiatura terminale è stata approvata in conformità della decisione 98/482/CE del Consiglio per la connessione paneuropea come terminale singolo ad una rete analogica PSTN. A causa delle differenze tra le reti dei differenti paesi, l'approvazione non garantisce però di per sé il funzionamento corretto in tutti i punti di terminazione di rete PSTN.

In caso di problemi contattare in primo luogo il fornitore del prodotto.»

Portuguese

•Este equipamento foi aprovado para ligação pan-europeia de um único terminal à rede telefónica pública comutada (RTPC) nos termos da Decisão 98/482/CE. No entanto, devido às diferenças existentes entre as RTPC dos diversos países, a aprovação não garante incondicionalmente, por si só, um funcionamento correcto em todos os pontos terminais da rede da RTPC.

Em caso de problemas, deve entrar-se em contacto, em primeiro lugar, com o fornecedor do equipamento.»

Spanish

•Este equipo ha sido homologado de conformidad con la Decisión 98/482/CE del Consejo para la conexión paneuropea de un terminal simple a la red telefónica pública conmutada (RTPC). No obstante, a la vista de las diferencias que existen entre las RTPC que se ofrecen en diferentes países, la homologación no constituye por sí sola una garantía incondicional de funcionamiento satisfactorio en todos los puntos de terminación de la red de una RTPC.

En caso de surgir algún problema, procede ponerse en contacto en primer lugar con el proveedor del equipo.

Swedish

"Utrustningen har godkänts i enlighet med rådets beslut 98/482/EG för alleuropeisk anslutning som enskild terminal till det allmänt tillgängliga kopplade telenätet (PSTN). På grund av de skillnader som finns mellan telenätet i olika länder utgör godkännandet emellertid inte i sig självt en absolut garanti för att utrustningen kommer att fungera tillfredsställande vid varje telenätsanslutningspunkt.

Om problem uppstår bör ni i första hand kontakta leverantören av utrustningen."

Produk telah sesuai dengan ENERGY STAR



ENERGY STAR adalah program bersama Lembaga Perlindungan Lingkungan AS dan Departemen Energi AS yang membantu kami menghemat biaya dan melindungi lingkungan melalui produk dan penerapan hemat energi.

Semua produk ASUS berlogo ENERGY STAR sesuai dengan standar ENERGY STAR dan fitur manajemen daya diaktifkan secara default. Monitor dan komputer akan diatur ke mode tidur secara otomatis setelah 15 dan 30 menit tanpa aktivitas. Untuk mengaktifkan komputer, klik mouse atau tekan salah satu tombol keyboard.

Kunjungi <http://www.energy.gov/powermanagement> untuk informasi rinci tentang manajemen daya serta manfaatnya terhadap lingkungan. Kunjungi juga <http://www.energystar.gov> untuk informasi rinci tentang program bersama ENERGY STAR.

CATATAN: Energy Star TIDAK didukung di produk berbasis Freedos dan Linux.

Label Ramah Lingkungan Uni Eropa

ASUS Transformer Book ini telah dianugerahkan label EU Flower, yang berarti produk ini telah memenuhi karakteristik berikut:

1. Pengurangan pemakaian energi selama penggunaan dan mode siaga.
2. Penggunaan logam berat beracun yang terbatas.
3. Penggunaan zat berbahaya pada lingkungan hidup dan kesehatan manusia yang terbatas.
4. Pengurangan penggunaan sumber daya alam dengan mendorong daur ulang.
5. Dirancang agar mudah di-upgrade dan lebih tahan lama melalui penyediaan komponen yang kompatibel seperti baterai, catu daya, keypad, memori, dan jika ada, drive CD atau DVD.
6. Pengurangan limbah padat melalui kebijakan pengembalian.

Untuk informasi lebih lanjut tentang label EU Flower, kunjungi situs Web label Ramah Lingkungan Uni Eropa di <http://www.ecolabel.eu>.

Mencegah Kerusakan Pendengaran

Untuk mencegah kemungkinan kerusakan pendengaran, jangan dengar pada tingkat volume suara tinggi dalam waktu lama.



Kesesuaian dan Deklarasi Terhadap Peraturan Lingkungan Hidup Global

ASUS mematuhi konsep rancang hijau untuk merancang dan memproduksi produk serta memastikan setiap tahapan siklus masa pakai produk ASUS telah sesuai dengan peraturan lingkungan hidup global. ASUS juga mengungkapkan informasi yang relevan sesuai dengan persyaratan peraturan.

Untuk pengungkapan informasi berdasarkan persyaratan peraturan ASUS, lihat <http://csr.asus.com/english/Compliance.htm>:

Deklarasi Materi Japan JIS-C-0950

EU REACH SVHC

Korea RoHS

Undang-Undang Energi Swiss

Daur Ulang ASUS/Layanan Ambil Kembali

Program daur ulang dan ambil kembali dari ASUS timbul dari komitmen terhadap standar tertinggi terhadap perlindungan lingkungan hidup. Kami akan memberikan solusi kepada Anda agar dapat bertanggung jawab untuk mendaur ulang produk, baterai, atau komponen lainnya, serta materi pengemasan. Untuk informasi rinci tentang daur ulang di berbagai wilayah, kunjungi <http://csr.asus.com/english/Takeback.htm>.

Informasi Lapisan

PENTING! Untuk mencegah aliran listrik dan menjaga keamanan listrik, pelapis digunakan untuk menginsulasi bodi ASUS Transformer Book, kecuali di sisi adanya port IO.

EC Declaration of Conformity



We, the undersigned,

Manufacturer:	ASUSTeK COMPUTER INC.
Address, City:	4F, No. 150, LI-TE Rd., PEITOU, TAIPEI 112, TAIWAN R.O.C.
Country:	TAIWAN
Authorized representative in Europe:	ASUS COMPUTER GmbH
Address, City:	HARKORT STR. 21-23, 40880 RATINGEN
Country:	GERMANY

declare the following apparatus:

Product name :	Transformer Book
Model name :	TX300CA

conform with the essential requirements of the following directives:

2004/108/EC-EMC Directive

<input checked="" type="checkbox"/> EN 55022:2010	<input checked="" type="checkbox"/> EN 55024:2010
<input checked="" type="checkbox"/> EN 61000-3-2:2006+A2:2009	<input checked="" type="checkbox"/> EN 61000-3-3:2008
<input type="checkbox"/> EN 55013:2001+A1:2003+A2:2006	<input type="checkbox"/> EN 55020:2007+A11:2011

1999/5/EC-R & TTE Directive

<input checked="" type="checkbox"/> EN 300 328 V1.7.1(2006-10)	<input checked="" type="checkbox"/> EN 301 489-1 V1.9.2(2011-09)
<input type="checkbox"/> EN 300 440-1 V1.6.1(2010-08)	<input type="checkbox"/> EN 301 489-3 V1.4.1(2002-08)
<input type="checkbox"/> EN 300 440-2 V1.4.1(2010-08)	<input type="checkbox"/> EN 301 489-4 V1.4.1(2009-05)
<input type="checkbox"/> EN 301 511 V9.0.2(2003-03)	<input type="checkbox"/> EN 301 489-7 V1.3.1(2005-11)
<input type="checkbox"/> EN 301 908-1 V5.2.1(2011-05)	<input type="checkbox"/> EN 301 489-9 V1.4.1(2007-11)
<input type="checkbox"/> EN 301 908-2 V5.2.1(2011-07)	<input checked="" type="checkbox"/> EN 301 489-17 V2.1.1(2009-05)
<input type="checkbox"/> EN 301 893 V1.6.1(2011-11)	<input type="checkbox"/> EN 301 489-24 V1.5.1(2010-09)
<input type="checkbox"/> EN 302 544-2 V1.1.1(2009-01)	<input type="checkbox"/> EN 302 326-2 V1.2.2(2007-06)
<input type="checkbox"/> EN 302 823 V1.1.1(2009-01)	<input type="checkbox"/> EN 302 326-3 V1.3.1(2007-09)
<input type="checkbox"/> EN 300 330-1 V1.7.1(2010-02)	<input type="checkbox"/> EN 301 357-2 V1.4.1(2008-11)
<input type="checkbox"/> EN 300 330-2 V1.5.1(2010-02)	<input type="checkbox"/> EN 50385:2002
<input type="checkbox"/> EN 50360:2001	<input checked="" type="checkbox"/> EN 62311:2008
<input type="checkbox"/> EN 62479:2010	

2006/95/EC-LVD Directive

<input type="checkbox"/> EN 60950-1 / A11:2009	<input type="checkbox"/> EN 60065:2002 / A2:2010
<input checked="" type="checkbox"/> EN 60950-1 / A12:2011	<input type="checkbox"/> EN 60065:2002 / A12:2011

2009/125/EC-ErP Directive

<input checked="" type="checkbox"/> Regulation (EC) No. 1275/2008	<input checked="" type="checkbox"/> Regulation (EC) No. 278/2009
<input type="checkbox"/> Regulation (EC) No. 642/2009	

2011/65/EU-RoHS Directive

Ver. 121001

CE marking



(EC conformity marking)

Position : CEO

Name : Jerry Shen

Declaration Date: Nov. 18, 2012

Year to begin affixing CE marking:2012

Signature : _____