



ASUS Transformer Book

Manual Online



S7636

Septiembre de 2012

Información de propiedad intelectual

Ninguna parte de este manual, incluidos los productos y el software descritos en él, se puede reproducir, transmitir, transcribir, almacenar en un sistema de recuperación, ni traducir a ningún idioma, de ninguna forma ni por ningún medio, excepto la documentación que el comprador mantiene como copia de seguridad, sin el permiso por escrito de ASUSTeK COMPUTER, INC. ("ASUS").

ASUS PROPORCIONA ESTA PUBLICACIÓN "TAL Y COMO ESTÁ" SIN NINGUNA GARANTÍA DE NINGÚN TIPO, NI EXPRESA NI IMPLÍCITA, INCLUIDAS, PERO SIN LIMITARSE A, LAS GARANTÍAS IMPLÍCITAS O CONDICIONES DE COMERCIABILIDAD O IDONEIDAD PARA UN FIN DETERMINADO. EN NINGÚN CASO ASUS, SUS DIRECTORES, DIRECTIVOS, EMPLEADOS O AGENTES SERÁN RESPONSABLES DE NINGÚN DAÑO INDIRECTO, ESPECIAL, INCIDENTAL O CONSECUENTE (INCLUIDOS LOS DAÑOS CAUSADOS POR PÉRDIDA DE BENEFICIOS, PÉRDIDA DE NEGOCIO, PÉRDIDA DE USO O DATOS, INTERRUPCIÓN DEL NEGOCIO Y CASOS SIMILARES), AUNQUE ASUS HUBIERA RECIBIDO NOTIFICACIÓN DE LA POSIBILIDAD DE TALES DAÑOS QUE SURJAN DE CUALQUIER DEFECTO O ERROR EN ESTE MANUAL O PRODUCTO.

Los productos y nombres de empresas que aparecen en este manual pueden o no ser marcas registradas o propiedad intelectual de sus respectivas compañías y solamente se usan para identificación o explicación y en beneficio de los propietarios sin intención de infringir ningún derecho.

LAS ESPECIFICACIONES E INFORMACIÓN CONTENIDAS EN ESTE MANUAL SE PROPORCIONAN SÓLO A TÍTULO INFORMATIVO Y EN CUALQUIER MOMENTO PUEDEN CAMBIAR SIN PREVIO AVISO, Y NO SE DEBEN CONSIDERAR COMO UNA OBLIGACIÓN PARA ASUS. ASUS NO ASUME NINGUNA RESPONSABILIDAD POR NINGÚN ERROR O IMPRECISIÓN QUE PUDIERA APARECER EN ESTE MANUAL, INCLUIDOS LOS PRODUCTOS Y EL SOFTWARE DESCRITOS EN ÉL.

Copyright © 2012 ASUSTeK COMPUTER INC. Todos los derechos reservados.

Limitación de responsabilidad

Pueden darse casos en los que a causa de un fallo en una pieza de ASUS u otra responsabilidad, tenga derecho a obtener una compensación por daños y perjuicios de ASUS. En cada uno de esos casos, independientemente de la base que le dé derecho a reclamar daños y perjuicios de ASUS, la responsabilidad de ASUS no será superior a los daños y perjuicios causados por daños personales (incluida la muerte) y daños ocasionados a bienes inmuebles y bienes personales tangibles; o a cualquier otro daño real y directo que resulte de la omisión o incumplimiento de obligaciones legales contempladas en esta Declaración de garantía, hasta el precio contractual indicado de cada producto.

ASUS solamente se responsabilizará de, o le indemnizará por, la pérdida, los daños o las reclamaciones contractuales o extracontractuales, o incumplimientos contemplados en esta Declaración de garantía.

Esta limitación también se aplica a los proveedores de ASUS y a su distribuidor. Es lo máximo por lo que ASUS, sus proveedores y su distribuidor serán conjuntamente responsables.

BAJO NINGUNA CIRCUNSTANCIA ASUS SE RESPONSABILIZARÁ DE NADA DE LO SIGUIENTE: (1) RECLAMACIONES DE TERCEROS CONTRA USTED POR DAÑOS; (2) PÉRDIDA DE, O DAÑO A, SU INFORMACIÓN GUARDADA O SUS DATOS; O (3) DAÑOS ESPECIALES, INCIDENTALES O INDIRECTOS O CUALQUIER DAÑO CONSECUENTE ECONÓMICO (INCLUIDA LA PÉRDIDA DE BENEFICIOS O AHORROS), AUNQUE ASUS, SUS PROVEEDORES O SU DISTRIBUIDOR HUBIERA SIDO INFORMADO DE TAL POSIBILIDAD.

Atención al cliente y soporte técnico

Visite nuestro sitio Web (en varios idiomas) en <http://support.asus.com>.

Tabla de contenidos

Acerca de este manual	6
Convenciones utilizadas en este manual.....	7
Iconos	7
Tipografía	7
Precauciones de Seguridad.....	8
Uso de su ASUS Transformer Book.....	8
Mantenimiento de su ASUS Transformer Book.....	9
Cómo deshechar el producto adecuadamente.....	10

Capítulo 1: Configuración de hardware

Primer contacto con su ASUS Transformer Book.....	12
Funciones del panel de visualización.....	15
Lateral Derecho.....	17
Lateral Izquierdo.....	18

Capítulo 2: Uso de su ASUS Transformer Book

Procedimientos iniciales.....	22
Uso de su ASUS Transformer Book.....	22
Levante para abrir el panel de la pantalla.....	23
Presione el botón de alimentación.....	23
Desacoplar y acoplar el panel de visualización.....	24
Gestos para la pantalla táctil y panel táctil	25
Uso de la pantalla táctil.....	25
Mover el puntero.....	27
Uso del el teclado.....	33
Teclas de función.....	33
Teclas de función para aplicaciones ASUS.....	34
Teclas Windows® 8.....	34

Capítulo 3: Trabajar con Windows® 8

Primera puesta en marcha.....	36
Pantalla de bloqueo de Windows® 8.....	36
IU Windows®.....	37
Pantalla de inicio.....	37
Aplicaciones Windows®.....	37
Puntos de acceso.....	38

Trabajar con aplicaciones Windows®	40
Iniciar aplicaciones.....	40
Personalización de aplicaciones	40
Cerrar aplicaciones.....	42
Acceso la pantalla de aplicaciones.....	43
Charm bar (Barra de botones de acceso)	45
Función Snap (Acoplar)	47
Otros accesos directos de teclado	49
Conexión a redes inalámbricas	51
Conexión Wi-Fi.....	51
Bluetooth	53
Modo vuelo.....	55
Conexión a redes por cable.....	56
Configuración de una conexión de red con IP/PPPoE dinámica...56	
Configuración de una conexión de red con IP estática	60
Apagado de su ASUS Transformer Book.....	61
Activación del modo suspensión de su ASUS Transformer Book..61	

Capítulo 4: Aplicaciones ASUS

Aplicaciones ASUS incluidas	64
Life Frame.....	64
Power4Gear Hybrid.....	66
USB Charger+.....	67
Instant On (Encendido instantáneo)	67

Capítulo 5: Prueba de encendido automático(POST)

Prueba de encendido automático (POST).....	70
Utilizar POST para acceder a la BIOS y resolver problemas	70
BIOS	70
Acceder a la BIOS	70
Configuraciones BIOS	71
Resolución de problemas.....	79
Refrescar su equipo	79
Reinicio de su equipo.....	80
Opciones avanzadas.....	81

Apéndices

Información sobre la unidad de DVD-ROM(sólo para ciertos modelos).....	84
Información sobre la unidad ROM Blu-ray(sólo para ciertos modelos).....	86
Cumplimiento de normativas del módem interno	87
Descripción general.....	87
Declaración de compatibilidad de redes	87
Declaración de compatibilidad de redes	88
Equipo que no es de voz	88
Declaración de la Comisión Federal de Comunicaciones.....	90
Declaración relacionada con las precauciones sobre la exposición a la radiofrecuencia de FCC.....	92
Declaración de conformidad (Directiva R&TTE 199 9/5/EC)	92
Marca CE	93
Declaración Canadiense para Exposición a Radiaciones IC	93
Canal de uso inalámbrico para diferentes dominios	94
Bandas de frecuencia inalámbricas restringidas en Francia	94
Advertencias de Seguridad UL	96
Requisitos de Seguridad en la Corriente.....	97
REACH	97
Avisos relacionados con el sintonizador de TV.....	97
Precauciones relacionadas con el litio en los países nórdicos (para baterías de ion-litio).....	97
Información de Seguridad para Unidades Ópticas	99
Aprobación de la norma CTR 21(para equipos portátiles con módem integrado).....	100
Producto homologado de acuerdo con la norma ENERGY STAR101	
Etiqueta ecológica de la Unión Europea	102
Prevención de pérdida de audición.....	102
Declaración y cumplimiento de la normativa global de medioambiente	103
Reciclado de ASUS/Servicios de recuperación	103
Actualizaciones técnicas de su ASUS Transformer Book	103
Regional notice for Singapore	103

Acerca de este manual

Este manual proporciona información acerca de las características del hardware y software de su ASUS Transformer Book. Está organizado en los siguientes capítulos:

Capítulo 1: Configuración de hardware

Este capítulo detalla los componentes de hardware de su ASUS Transformer Book.

Capítulo 2: Uso de su ASUS Transformer Book

Este capítulo le muestra cómo utilizar las diferentes partes de su ASUS Transformer Book.

Capítulo 3: Trabajar con Windows® 8

Este capítulo proporciona una visión general sobre el uso de Windows® 8 en su ASUS Transformer Book.

Capítulo 4: Aplicaciones ASUS

Este capítulo presenta las aplicaciones de ASUS incluidas con el sistema operativo Windows® 8 de su ASUS Transformer Book.

Capítulo 5: Prueba de encendido automático (POST)

Este capítulo le muestra cómo utilizar la POST para cambiar las configuraciones de su ASUS Transformer Book.

Apéndices

Esta sección incluye avisos y declaraciones de seguridad para su ASUS Transformer Book.

Convenciones utilizadas en este manual

Para resaltar la información clave de este manual, los mensajes se presentan tal y como se indica a continuación:

¡IMPORTANTE! Este mensaje contiene información vital que deberá seguir para completar una tarea.

NOTA: Este mensaje contiene información adicional y consejos que le ayudarán a completar las tareas.

¡ADVERTENCIA! Este mensaje contiene información importante que deberá seguir para su seguridad mientras realiza ciertas tareas, y para evitar daños a los datos y componentes de su ASUS Transformer Book.

Iconos

Los siguientes iconos indican qué dispositivos se pueden utilizar para completar una serie de tareas o procedimientos en su ASUS Transformer Book.



= Utilizar el panel de visualización de pantalla táctil.



= Utilice el panel táctil



= Utilice el teclado.

Tipografía

Negrita = Indica un menú o elemento a seleccionar.

Cursiva = Indica las teclas del teclado que debe pulsar.

Precauciones de Seguridad

Uso de su ASUS Transformer Book



TEMPERATURA DE SEGURIDAD: su ASUS Transformer Book solamente debe usarse en entornos con una temperatura ambiental comprendida entre 5 °C (41 °F) y 35 °C (95 °F)



Consulte la etiqueta de valores nominales de su ASUS Transformer Book y asegúrese de que el adaptador de alimentación cumple dichos valores.



No apoye su ASUS Transformer Book sobre sus piernas u otra parte del cuerpo para evitar molestias o daños personales causados por la exposición al calor.



No utilice cables de alimentación, accesorios ni otros dispositivos periféricos que estén dañados con su ASUS Transformer Book.



Mientras esté encendido, asegúrese de no transportar o cubrir su ASUS Transformer Book con ningún material que pueda reducir la circulación del aire.



No coloque su ASUS Transformer Book sobre superficies de trabajo irregulares o inestables.



Su ASUS Transformer Book puede ser inspeccionado por máquinas de rayos X (utilizadas en elementos colocados en cintas transportadoras) pero no se puede exponer a detectores magnéticos o exploradores de mano.



Póngase en contacto con el personal de la aerolínea para conocer los servicios disponibles en vuelo y las restricciones que es necesario seguir cuando utilice su ASUS Transformer Book durante un vuelo.

Mantenimiento de su ASUS Transformer Book



Desconecte el cable de CA y retire la batería (si procede) antes de limpiar su ASUS Transformer Book. Utilice una esponja o gamuza de celulosa humedecida con una solución de detergente no abrasivo y unas gotas de agua caliente. Elimine cualquier resto de humedad de su ASUS Transformer Book utilizando un paño seco.



No aplique disolventes fuertes, como por ejemplo diluyentes, benceno u otros productos químicos, en la superficie de su ASUS Transformer Book o cerca de ella.



No coloque ningún objeto sobre su ASUS Transformer Book.



No exponga su ASUS Transformer Book a campos magnéticos o eléctricos intensos.



No exponga su ASUS Transformer Book a líquidos, la lluvia o la humedad ni lo use en lugares en los que se den esas condiciones.



No exponga su ASUS Transformer Book a entornos polvorientos.



No utilice su ASUS Transformer Book cerca de fugas de gas.

Cómo deshechar el producto adecuadamente



No deseche su ASUS Transformer Book o la batería (si procede) en los residuos urbanos. El símbolo de la papelera tachada indica que el producto y sus componentes (eléctricos, electrónicos y pila de botón) no se debe arrojar a la basura municipal. Consulte la normativa local aplicable para desechos electrónicos.

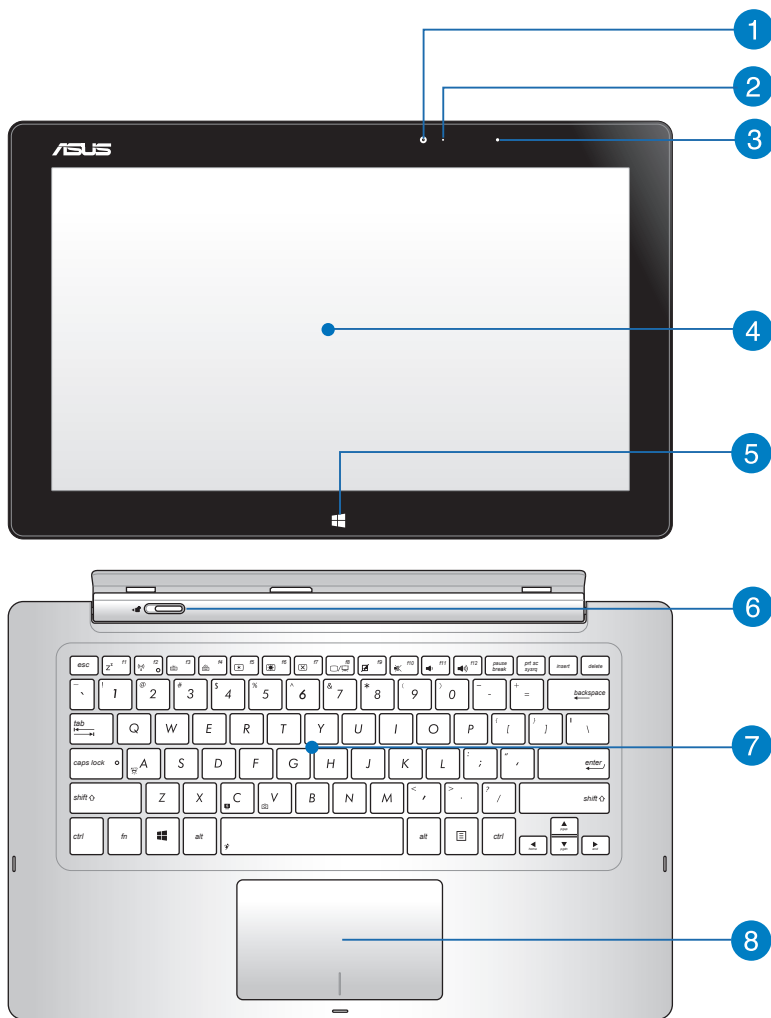


Este símbolo de la papelera tachada indica que el producto (equipo eléctrico y electrónico) no se debe arrojar a la basura municipal. Consulte las normas locales sobre desecho de productos electrónicos.

Capítulo 1: **Configuración de hardware**

Primer contacto con su ASUS Transformer Book

NOTA: La distribución del teclado puede variar en función de la región o el país. La apariencia de la vista de su ASUS Transformer Book también puede variar en función del modelo de ASUS Transformer Book.



1 Cámara

La cámara integrada permite hacer fotografías o grabar vídeos.

2 Indicador de cámara

El indicador de la cámara muestra cuándo la cámara integrada está en uso.

3 Sensor de luz ambiental

El sensor de luz ambiental detecta la cantidad de luz ambiental presente en su entorno. Esto permite que el sistema ajuste automáticamente el brillo de la pantalla en función de las condiciones de luz ambiental.

4 Pantalla

Este ASUS Transformer Book integra un panel de alta definición que proporciona una imagen sin ningún tipo de parpadeo.

NOTA: ASUS Transformer Book también cuenta con un panel táctil que le permite utilizarlo llevando a cabo gestos de pantalla táctil. Para obtener más detalles, consulte la sección *Gestos para la pantalla táctil y el panel táctil* de este manual.

5 Botón táctil Windows® 8

Pulse este botón para volver a la pantalla de Inicio. Si ya se encuentra en esta pantalla, pulse este botón para volver a la última aplicación abierta.

6 Seguro de la base de acoplamiento

Desplace el seguro hacia la izquierda y sujételo para desmontar el panel de la pantalla de la base de acoplamiento.

7 Teclado

El teclado QWERTY cuenta con unas teclas de tamaño completo con una profundidad de recorrido que resulta muy cómoda para escribir. También permite utilizar las teclas de función, mediante las que puede acceder rápidamente a Windows® y controlar otras funciones multimedia.

NOTA:

- La distribución del teclado varía en función del modelo y la zona geográfica.
 - Algunos modelos incluyen un teclado retroiluminado.
-

8 Touchpad

El panel táctil permite utilizar gestos múltiples para navegar por la pantalla, lo que proporciona al usuario una experiencia intuitiva. También simula las funciones de un ratón convencional.

NOTA: Para más detalles, consulte la sección *Gestos para el panel táctil* en este manual.

Funciones del panel de visualización

ASUS Transformer Book cuenta con un panel de visualización de pantalla táctil desmontable que funciona como una tableta conforme a sus necesidades. El panel de visualización también cuenta con sus propias funciones para trabajar y jugar.

NOTA: Para obtener más detalles sobre cómo desmontar y volver a montar el panel de visualización, consulte la sección *Desacoplar y acoplar el panel de visualización* de este manual.

Vista superior



1 Botón de alimentación

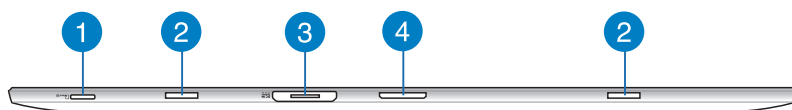
Pulse el botón de encendido y apagado para apagar y encender su ASUS Transformer Book. También puede utilizar este botón para activar el modo suspensión o hibernación del ASUS Transformer Book, y para activarlo del modo de suspensión o hibernación.

Si su ASUS Transformer Book deja de responder, mantenga pulsado el botón de encendido y apagado durante unos (4) segundos, hasta que el ASUS Transformer Book se apague.

2 Micrófono

El micrófono integrado se puede usar para videoconferencias, narraciones de voz o grabaciones de audio simples.

Vista inferior



1 Ranura para tarjetas microSD

El panel de visualización cuenta con una ranura de lector de tarjetas de memoria integrada adicional que admite formatos de tarjeta microSD y microSDHC.

2 Orificios para bisagras

Alinee e inserte los ganchos del seguro en estos orificios para acoplar el panel de visualización de forma segura a la base de conexiones.

3 Conector alimentación magnético

Cuando desmonte el panel de visualización de la base de conexiones, inserte el adaptador de alimentación integrado en este conector para cargar la batería y proporcionar alimentación al panel de visualización.

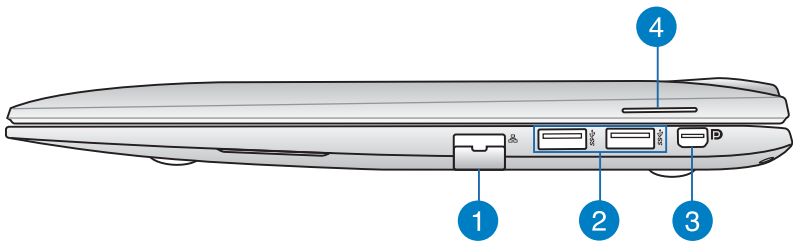
¡ADVERTENCIA! El adaptador puede alcanzar una temperatura elevada cuando se usa. Asegúrese de no cubrir el adaptador y manténgalo alejado de su cuerpo mientras esté conectado a una toma de corriente eléctrica.

¡IMPORTANTE! Utilice solamente el adaptador de alimentación incluido para cargar la batería y proporcionar alimentación a su ASUS Transformer Book.

4 Conector de la base de conexiones

El conector de la base de conexiones permite conectar el panel de visualización a dicha base. Cuando esté conectado, dispondrá de un teclado QWERTY y numerosos puertos, entre los que se incluyen puertos USB 3.0, un lector de tarjetas de memoria SD/SDHC, un puerto LAN RJ-45 y un puerto mini-DisplayPort para interfaz de audio y vídeo digital.

Lateral Derecho



1 Puerto LAN

Inserte el cable de red a este puerto para conectar el equipo a una red de área local (LAN).

2 Puerto USB 3.0

Este puerto Universal Serial Bus 3.0 (USB 3.0) ofrece una velocidad de transferencia hasta de 5 Gbit/s, y es compatible con la especificación USB 2.0.

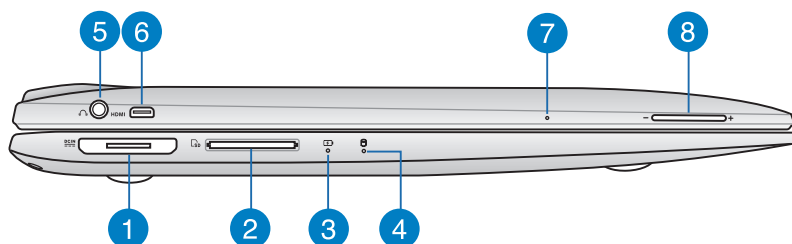
3 Mini-DisplayPort

Utilice este puerto para conectar su ASUS Transformer Book a una pantalla externa DisplayPort, VGA, DVI o HDMI.

4 Altavoces de audio

Los altavoces incorporados le permiten escuchar audio directamente desde el ASUS Transformer Book. Las funciones de audio del ASUS Transformer Book están controladas por software.

Lateral Izquierdo



1 Conector alimentación magnético

Cuando desmonte el panel de visualización de la base de conexiones, inserte el adaptador de alimentación integrado en este conector para cargar la batería y proporcionar alimentación al panel de visualización.

¡ADVERTENCIA! El adaptador puede alcanzar una temperatura elevada cuando se usa. Asegúrese de no cubrir el adaptador y manténgalo alejado de su cuerpo mientras esté conectado a una toma de corriente eléctrica.

¡IMPORTANTE! Utilice solamente el adaptador de alimentación incluido para cargar la batería y proporcionar alimentación a su ASUS Transformer Book.

2 Lector de Tarjetas de Memoria Flash

Este ASUS Transformer Book incorpora un lector de tarjetas de memoria compatible con los formatos de tarjeta, SD y SDHC.

3 Indicador de carga de batería de dos colores

El LED de dos colores ofrece una indicación visual del estado de carga de la batería. Consulte la siguiente tabla para obtener más detalles:

Color	Estado
Verde permanente	Su ASUS Transformer Book está conectado a una fuente de alimentación y la batería tiene entre un 95% y 100% de carga.
Naranja permanente	Su ASUS Transformer Book está funcionando en modo batería y la carga de la batería es inferior al 95%.
Naranja intermitente	Su ASUS Transformer Book está funcionando en modo batería y la carga de la batería es inferior al 10%.
Luces APAGADAS	Su ASUS Transformer Book está funcionando en modo batería y la carga de la batería es entre 10% y 100%.

4 Indicador de Actividad de Unidad

Este indicador se ilumina cuando su ASUS Transformer Book accede a las unidades de almacenamiento internas.

5 Puerto combinado de salida auriculares y entrada de micrófono

Este puerto permite conectar su ASUS Transformer Book a altavoces amplificados o auriculares. También puede utilizar este puerto para conectar a un micrófono externo al ASUS Transformer Book.

6 Puerto micro HDMI

Este puerto es para un conector micro HDMI (High-Definition Multimedia Interface) y es compatible con HDCP para la reproducción de HD DVD, Blu-ray y otro contenido protegido.

7 Orificio para restablecimiento manual

Si el sistema deja de responder, inserte un clip de papel enderezado en el orificio para forzar el reinicio de su ASUS Transformer Book.

¡ADVERTENCIA! Si obliga al sistema a reiniciarse se pueden perder datos. Le recomendamos encarecidamente que realice una copia de seguridad de sus datos con cierta frecuencia.

8 Botón de volumen

Pulse este botón para subir o bajar el volumen.

Capítulo 2: ***Uso de su ASUS Transformer Book***

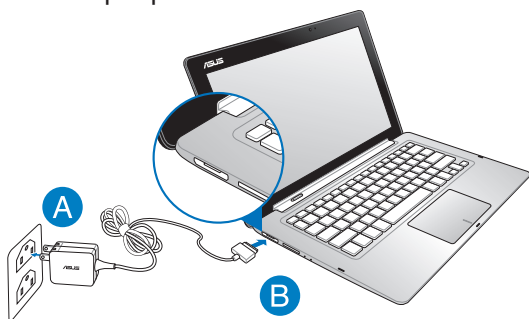
Procedimientos iniciales

Uso de su ASUS Transformer Book

- A. Enchufe el adaptador de alimentación de CA a una toma de corriente de 100~240 V.
- B. Enchufe el conector de alimentación de CC a la entrada de alimentación (CC) de su ASUS Transformer Book.



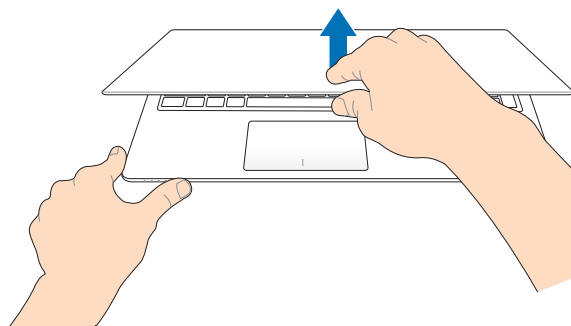
Cargue su ASUS Transformer Book durante **3 horas** antes de utilizarlo por primera vez.



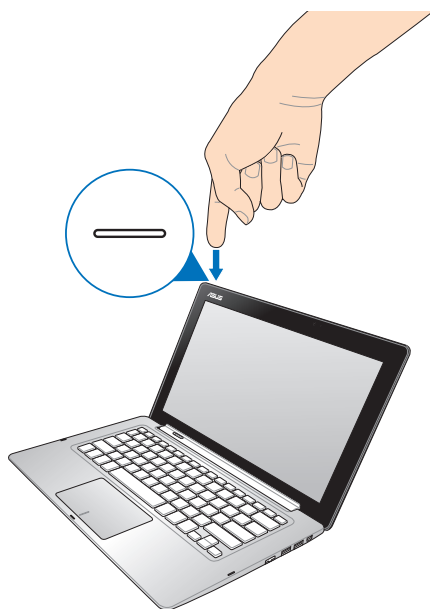
¡IMPORTANTE!

- Asegúrese de que su ASUS Transformer Book esté conectado al adaptador de corriente antes de encenderlo por primera vez.
- Asegúrese de que el adaptador de alimentación de CA está enchufado a una toma de corriente eléctrica conectada tierra cuando lo utilice con su ASUS Transformer Book.
- Cuando utilice su ASUS Transformer Book con un adaptador de alimentación, el enchufe debe estar cerca de la unidad y resultar de fácil acceso.
- Localice la etiqueta de clasificación de entrada/salida en su ASUS Transformer Book y asegúrese de que la información sobre clasificación de entrada/salida se corresponde con la de su adaptador de alimentación. Algunos modelos de ASUS Transformer Book pueden tener múltiples clasificaciones de corriente de salida dependiendo del número de referencia (SKU) disponible. Consulte la información siguiente para obtener detalles acerca del adaptador de alimentación de su ASUS Transformer Book:
 - Voltaje de entrada: 100–240 Vca
 - Frecuencia de entrada: 50–60Hz
 - Corriente de salida nominal: < 3,42A máx. (65W)
 - Voltaje de salida nominal: 19 Vcc

Levante para abrir el panel de la pantalla.

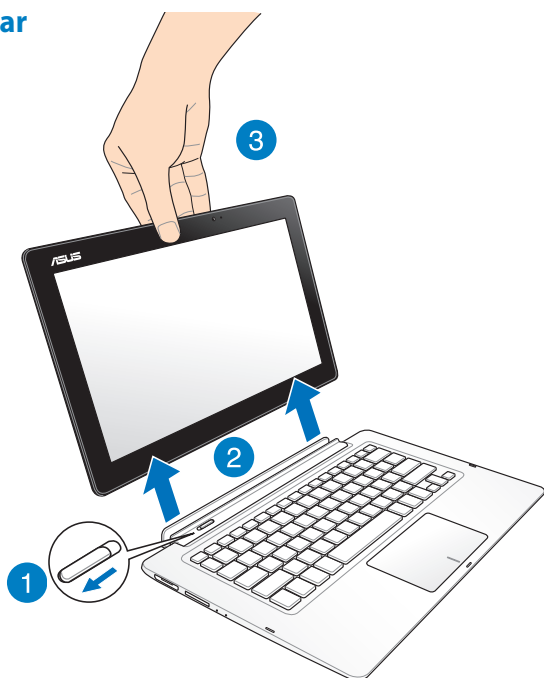


Presione el botón de alimentación.

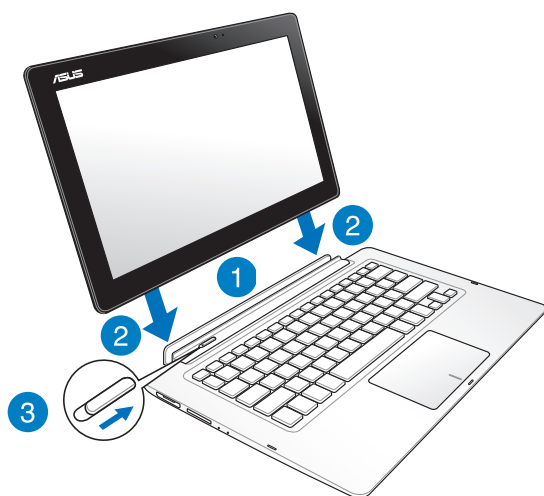


Desacoplar y acoplar el panel de visualización.

Desacoplar



Acoplar



Gestos para la pantalla táctil y panel táctil

Los gestos le permiten iniciar programas y acceder a las configuraciones de su ASUS Transformer Book. Consulte las siguientes ilustraciones cuando utilice gestos manuales en la pantalla táctil y en el panel táctil.

Uso de la pantalla táctil

Deslizar sobre el borde izquierdo



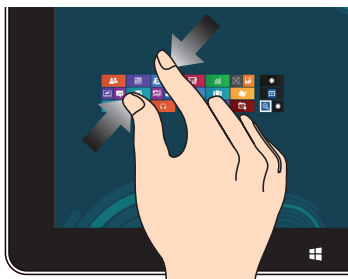
Deslice el dedo desde el borde izquierdo de la pantalla para alternar entre aplicaciones en ejecución.

Deslizar sobre el borde derecho



Deslice el dedo desde el borde derecho de la pantalla para acceder a la Barra de botones de acceso (Charm bar).

Alejar zoom



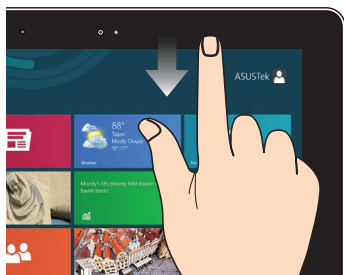
Junte los dos dedos sobre el panel táctil.

Acercar zoom



Aparte los dos dedos sobre el panel táctil.

Deslizar desde el borde superior



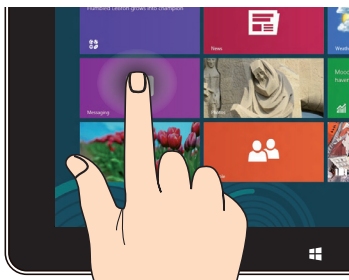
- En la pantalla de Inicio, deslice el dedo desde el borde superior de la pantalla para visualizar la barra Todas las aplicaciones.
- En una aplicación en ejecución, deslice el dedo desde el borde superior de la pantalla para ver su menú.

Desplazar con el dedo



Deslice el dedo para desplazarse hacia arriba y abajo, o bien deslícelo para mover la pantalla hacia la izquierda o derecha.

Tocar sin soltar



- Para mover una aplicación, pulse su mosaico sin soltar y arrástrelo a una nueva ubicación.
- Para cerrar una aplicación, pulse sin soltar la parte superior de la aplicación en ejecución y arrástrela hacia la parte inferior de la pantalla para cerrarla.

Tocar/Pulsar dos veces



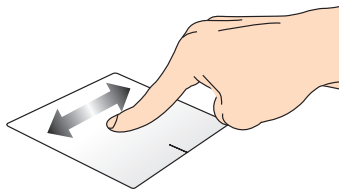
- Pulse un aplicación para iniciarla.
- En el modo Escritorio, pulse dos veces sobre una aplicación para iniciarla.

Utilizar el panel táctil

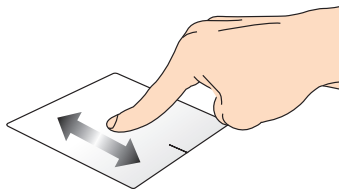
Mover el puntero

Puede tocar o hacer clic en cualquier lugar del panel táctil para activar su puntero y, a continuación, deslizar un dedo por dicho panel para mover el puntero en la pantalla.

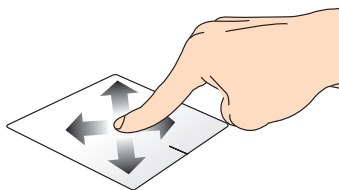
Deslizar horizontalmente



Deslizar verticalmente

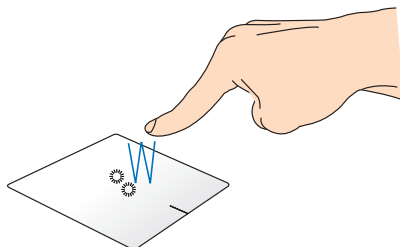


Deslizar en diagonal



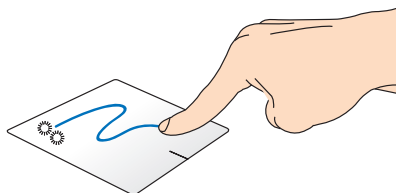
Gestos con un dedo

Pulse/Pulse dos veces



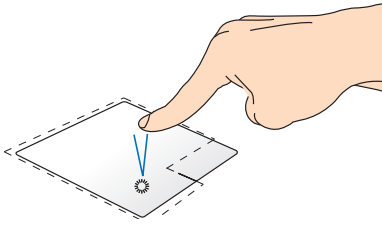
- En la pantalla Start, pulse una aplicación para iniciarla.
- En el modo de Escritorio, pulse dos veces sobre un elemento para iniciarlo.

Arrastrar y colocar



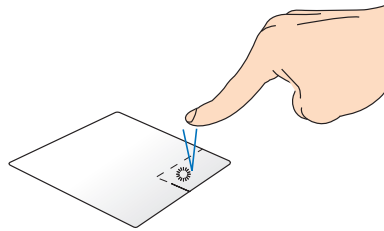
Pulse dos veces un elemento y deslice el mismo dedo sin levantarlo del panel táctil. Para ubicar el elemento en su nueva ubicación, levante el dedo del panel táctil.

Clic con el botón izquierdo



- En la pantalla de inicio, haga clic en una aplicación para iniciarla.
- En modo Escritorio, haga doble clic en una aplicación para iniciarla.

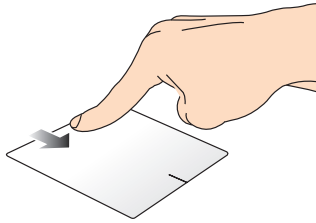
Clic con el botón derecho



- En la pantalla de Inicio, haga clic en una aplicación para seleccionarla e iniciar la barra de configuraciones. También puede pulsar este botón para iniciar la barra **All Apps (Todas las aplicaciones)**.
- En modo Escritorio, utilice este botón para abrir el menú de botón derecho.

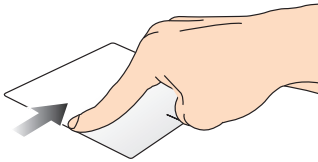
NOTA: Las zonas dentro de la línea discontinua representan las ubicaciones del botón izquierdo y el botón derecho del ratón en el panel táctil.

Pasar desde arriba



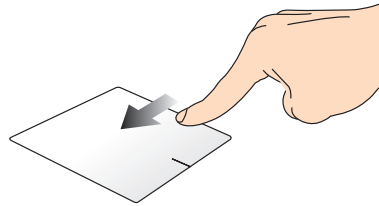
- En la pantalla Start, pase el dedo desde la zona superior para iniciar la barra **Todas las aplicaciones**.
- Si pasa el dedo desde la zona superior en una aplicación en ejecución, podrá ver su menú.

Pasar desde la izquierda



Pase el dedo desde el extremo izquierdo para visualizar sus aplicaciones en ejecución.

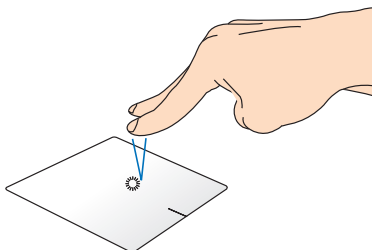
Pasar desde la derecha



Pase el dedo desde el extremo derecho para iniciar la **Charm bar**.

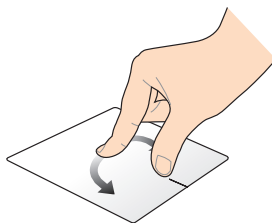
Gestos con dos dedos

Tocar



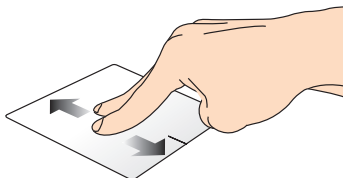
Pulse con dos dedos en el panel táctil para simular la función de clic con el botón derecho.

Girar



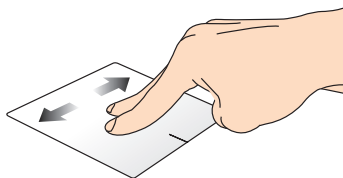
Para girar una imagen, coloque dos dedos sobre el panel táctil, a continuación, gire uno de los dedos en el sentido de las agujas del reloj o en el sentido contrario a las agujas del reloj sin desplazar el otro dedo.

Desplazamiento con dos dedos (arriba/abajo)



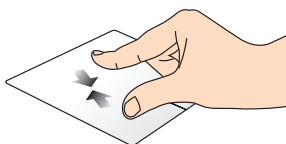
Deslice dos dedos para desplazarse hacia arriba o hacia abajo.

Desplazamiento con dos dedos (izquierda/derecha)



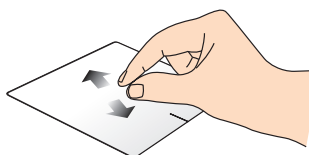
Deslice dos dedos para desplazarse hacia la izquierda o hacia la derecha.

Alejar



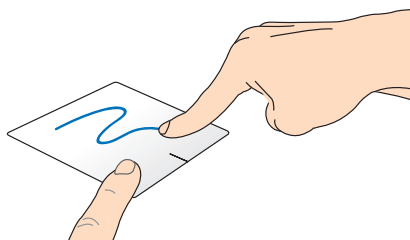
Junte los dos dedos sobre el panel táctil.

Acercar



Separe los dos dedos sobre el panel táctil.

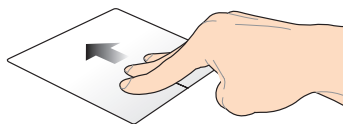
Arrastrar y colocar



Seleccione un elemento, y mantenga presionado el botón primario. Con el otro dedo, deslice hacia abajo el panel táctil para arrastrar el elemento y colocarlo en otra ubicación.

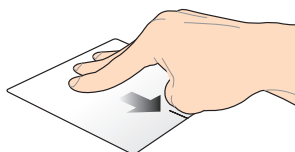
Gestos con tres dedos

Deslizar hacia arriba



Deslice tres dedos hacia arriba para mostrar todas las aplicaciones en ejecución.

Deslizar hacia abajo



Deslice tres dedos hacia abajo para mostrar el modo Escritorio.

Uso del el teclado

Teclas de función

Las teclas de función en el teclado de su ASUS Transformer Book pueden activar los siguientes comandos:



Pone su ASUS Transformer Book en **Modo Suspensión**



Activa o desactiva **Modo de avión**

NOTA: Cuando está activado, **Modo de avión** deshabilita toda conexión inalámbrica.



(sólo para ciertos modelos) Reduce el brillo del teclado para modelos de ASUS Transformer Book con retroiluminación de teclado



(sólo para ciertos modelos) Aumenta el brillo del teclado para los modelos de ASUS Transformer Book con retroiluminación de teclado



Reduce el brillo de pantalla



Aumenta el brillo de pantalla



Apaga el panel de visualización



Activa las configuraciones de la segunda pantalla

NOTA: Asegúrese de que la segunda pantalla está conectada a su ASUS Transformer Book.



Habilita o deshabilita el panel táctil.



Conecta o desconecta el altavoz.



Reduce el volumen del altavoz.



Aumenta el volumen del altavoz.



(sólo para ciertos modelos) Enciende y apaga el sensor de luz ambiental

Teclas de función para aplicaciones ASUS

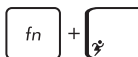
Su ASUS Transformer Book está provisto también de una serie de teclas de función que se pueden utilizar para iniciar aplicaciones ASUS.



Activa la aplicación de Tecnología de mejora de vídeo ASUS Splendid para alternar entre estos modos de mejora de color en pantalla: Gamma Correction (Corrección Gamma), Vivid Mode (Modo intenso), Theater Mode (Modo cine), Soft Mode (Modo suave), My Profile (Mi perfil) y Normal.



Inicia la aplicación **ASUS Life Frame**



Inicia la aplicación **ASUS Power4Gear Hybrid**

Teclas Windows® 8

Hay dos teclas especiales de Windows® en el teclado de su ASUS Transformer Book que se utilizan de la forma descrita a continuación:



Pulse esta tecla para volver a la pantalla Start. Si ya se encuentra en la pantalla Start, pulse esta tecla para volver a la última aplicación que abrió.



Pulse esta tecla para simular las funciones del botón derecho del ratón.

Capítulo 3: **Trabajar con Windows® 8**

Primera puesta en marcha

Cuando inicia su ordenador por primera vez, aparecerá una serie de pantallas para guiarle por la configuración de los ajustes básicos de su sistema operativo Windows® 8.

Para poner en marcha su ASUS Transformer Book por primera vez:

1. Pulse el botón de encendido de su ASUS Transformer Book. Espere unos minutos hasta que aparezca la pantalla de configuración.
2. Desde la pantalla de configuración, seleccione el idioma para utilizar en su ASUS Transformer Book.
3. Lea atentamente los términos de licencia. Seleccione **Acepto los términos de licencia para el uso de Windows** y haga clic en **Aceptar**.
4. Siga las instrucciones en pantalla para configurar los siguientes elementos básicos:
 - Mantener su equipo seguro
 - Personalización
 - Uso de la funcionalidad inalámbrica
 - Configuraciones
 - Iniciar sesión en su PC
5. Después de configurar los elementos básicos, aparecerá el tutorial de Windows® 8. Véalo para aprender más acerca de las funcionalidades de Windows® 8.

Pantalla de bloqueo de Windows® 8

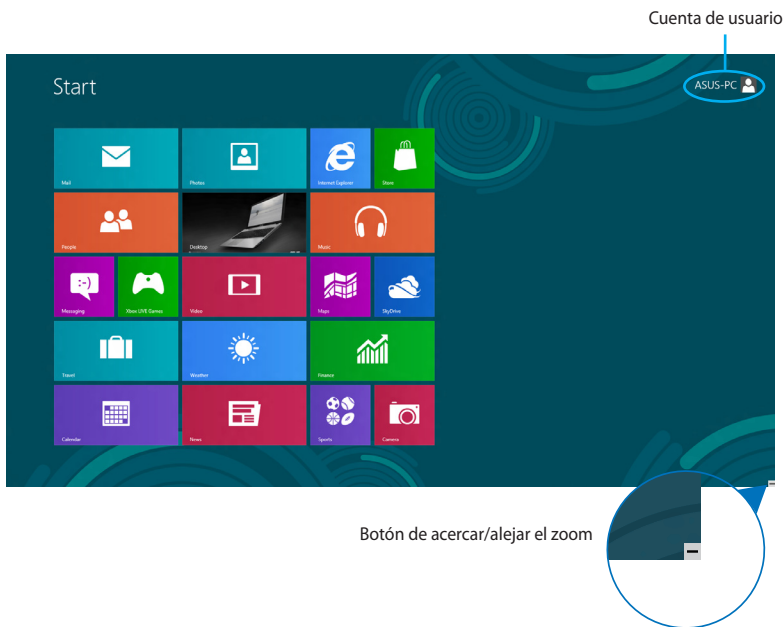
Es posible que aparezca la pantalla de bloqueo de Windows® 8 cuando su ASUS Transformer Book accede al sistema operativo Windows® 8. Para continuar, pulse sobre la pantalla de bloqueo o pulse cualquier tecla en el teclado de su ASUS Transformer Book.

IU Windows®

Windows® 8 tiene una interfaz de usuario (IU) basada en mosaicos que le permite organizar y acceder a aplicaciones de Window® fácilmente desde la pantalla de inicio. También incluye las siguientes funciones que puede utilizar mientras trabaja en su ASUS Transformer Book.

Pantalla de inicio

La pantalla de Inicio aparece una vez que ha iniciado sesión con éxito en su cuenta de usuario. Ayuda a organizar todos los programas y aplicaciones que necesita en un solo lugar.



Aplicaciones Windows®

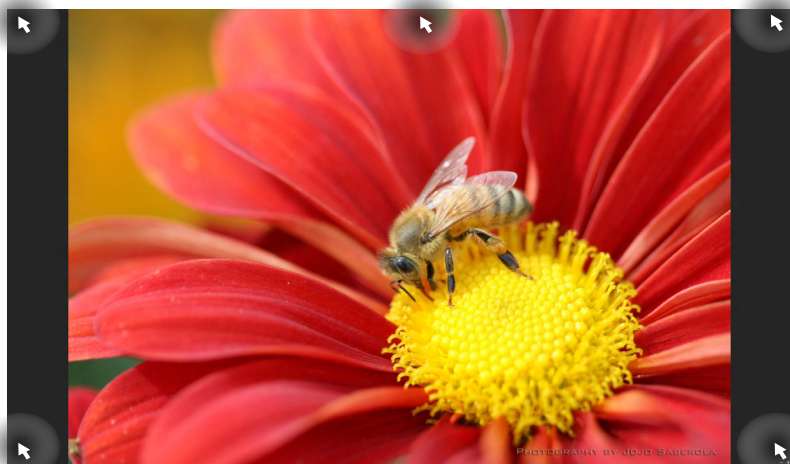
Son aplicaciones ancladas en la pantalla de Inicio y mostradas en formato de mosaico para facilitar su acceso.

NOTA: Para algunas aplicaciones, tendrá que iniciar sesión en su cuenta Microsoft antes de que se inicien totalmente.

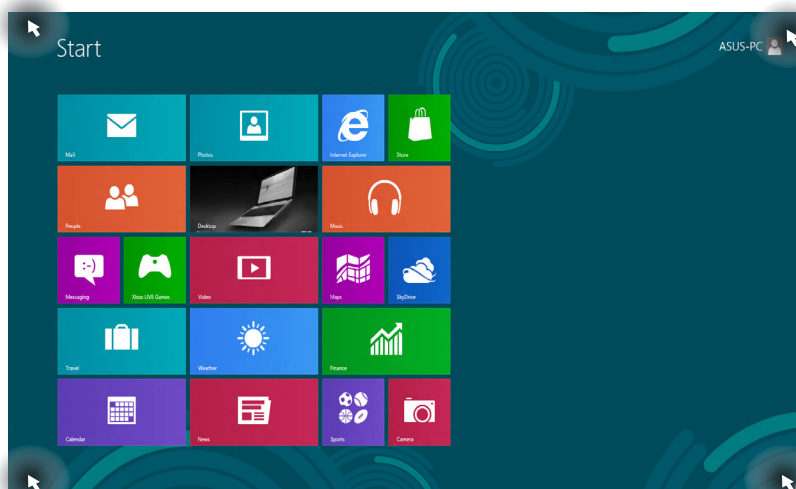
Puntos de acceso


Los puntos de acceso en pantalla le permiten iniciar programas y acceder a las configuraciones de su ASUS Transformer Book. Las funciones de estos puntos de acceso se pueden activar por medio del panel táctil.

Puntos de acceso en una aplicación iniciada



Puntos de acceso en la pantalla de Inicio



Punto de acceso	Acción
esquina superior izquierda	<p>Sítúe el puntero del ratón sobre la esquina superior izquierda y luego pulse la miniatura de la aplicación para volver a la aplicación en ejecución.</p> <hr/> <p>Si inició más de una aplicación, desplácese hacia abajo para ver todas las aplicaciones iniciadas.</p>
esquina inferior izquierda	<p>Desde la pantalla de una aplicación en ejecución:</p> <p>Sítúe el puntero del ratón sobre la esquina inferior izquierda y luego pulse en la miniatura de la pantalla de Inicio para volver a la pantalla de Inicio.</p> <hr/> <p>NOTA: También puede pulsar la tecla Windows  en su teclado para volver a la pantalla de Inicio.</p> <hr/> <p>Desde la pantalla de Inicio:</p> <p>Sítúe el puntero del ratón sobre la esquina inferior izquierda y luego pulse la miniatura de la aplicación en ejecución para volver a la aplicación.</p>
lado superior	<p>Sítúe el puntero del ratón sobre el lado superior hasta que cambie a un icono en forma de mano. Arrastre y suelte la aplicación en una nueva ubicación.</p> <hr/> <p>NOTA: Esta función de punto de acceso sólo funciona para una aplicación en ejecución, o cuando desee utilizar la función Snap (Acoplar). Para más detalles, consulte la función Snap (Acople) en la sección <i>Trabajar con aplicaciones Windows®</i>.</p>
esquina superior e inferior derecha	<p>Sítúe el puntero del ratón sobre la esquina superior o inferior derecha para iniciar la Charm bar (barra de botones de acceso).</p>

Trabajar con aplicaciones Windows®

Utilice el panel de visualización de pantalla táctil, el panel táctil o el teclado de su ASUS Transformer Book para iniciar, personalizar y cerrar las aplicaciones.

Iniciar aplicaciones

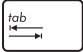



Pulse una aplicación para iniciarla.



Coloque el puntero del ratón sobre la aplicación y haga clic con el botón izquierdo una vez para iniciarla.



Pulse  dos veces y utilice las teclas de dirección para explorar las aplicaciones. Pulse  para iniciar una aplicación.

Personalización de aplicaciones

Puede mover, cambiar el tamaño o desanclar aplicaciones de la pantalla de Inicio mediante estos pasos.

Mover aplicaciones



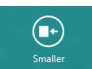
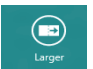
Mantenga pulsado el mosaico de la aplicación y arrástrelo a una nueva ubicación.




Haga doble pulse sobre la aplicación y a continuación arrástrela y suéltela en una nueva ubicación.

Cambiar el tamaño de las aplicaciones



1. Deslice hacia abajo el mosaico de la aplicación para seleccionar e iniciar la barra de configuraciones.
2. Pulse  para reducir  o para aumentar el mosaico de la aplicación.




Haga clic con el botón derecho sobre la aplicación para activar su barra de configuraciones y luego pulse 


o  .

Desanclar aplicaciones



1. Deslice hacia abajo el mosaico de la aplicación para seleccionar e iniciar la barra de configuraciones.
2. Pulse  para desanclar una aplicación.



Haga clic con el botón derecho sobre la aplicación para activar la barra de configuraciones y luego pulse  .

Cerrar aplicaciones



Mantenga pulsada la parte superior de la aplicación en ejecución y arrástrela hacia la parte inferior de la pantalla para cerrarla.



1. Desplace el puntero del ratón hacia la parte superior de la aplicación iniciada y espere a que el puntero cambie a un icono en forma de mano.
2. Arrastre y suelte la aplicación en la parte inferior de la pantalla para cerrarla.

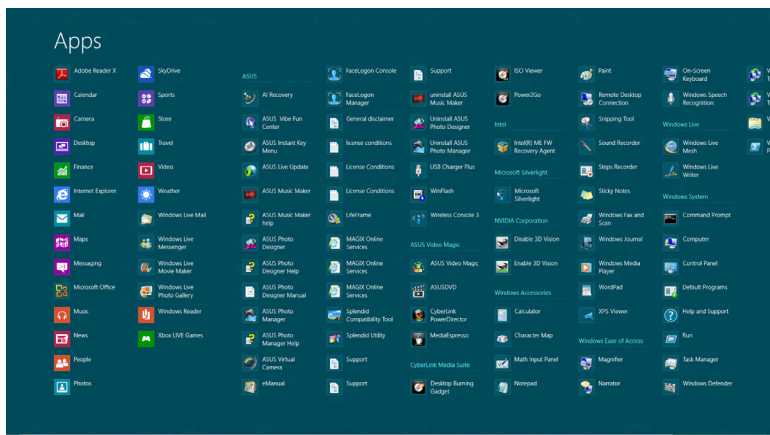


Desde la pantalla de la aplicación iniciada, pulse

`alt` + `F4`.

Acceso la pantalla de aplicaciones

Además de las aplicaciones ya ancladas en su pantalla de inicio, también puede abrir otras aplicaciones a través de la pantalla de aplicaciones .



Iniciar la pantalla de aplicaciones

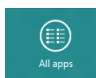
Barra de desplazamiento horizontal

Inicie la pantalla de aplicaciones mediante el panel de visualización de pantalla táctil, el panel táctil o el teclado de su ASUS Transformer Book.



1. Deslice el dedo desde el borde superior o inferior de la pantalla para iniciar la barra **All Apps (Todas las aplicaciones)** .


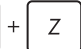


2. Pulse  para que se muestren todas las aplicaciones instaladas en su ASUS Transformer Book.



Deslice el dedo desde el borde superior para iniciar la barra **All Apps (Todas las aplicaciones)**.



Desde la pantalla de Inicio, pulse  +  para seleccionar el icono **All Apps (Todas las aplicaciones)**

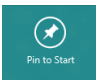


y luego pulse .


Anclar más aplicaciones a la pantalla de Inicio

Puede anclar más aplicaciones en la pantalla Inicio utilizando el panel de visualización de pantalla táctil o el panel táctil.



1. En la pantalla de aplicaciones, deslice la aplicación hacia abajo para seleccionar e iniciar la barra de configuraciones.
2. Pulse  para anclar la aplicación seleccionada en la pantalla de Inicio.



1. Coloque el puntero del ratón sobre la aplicación que desea añadir a la pantalla de Inicio.
2. Haga clic con el botón derecho sobre la aplicación para activar sus configuraciones.
3. Pulse el icono  .

Charm bar (Barra de botones de acceso)

La Charm bar (Barra de botones de acceso) es una barra de herramientas que se puede activar en el lado derecho de su pantalla. Consiste en varias herramientas que le permiten compartir aplicaciones y proporcionan acceso rápido para personalizar las configuraciones de su ASUS Transformer Book.



Charm bar (Barra de botones de acceso)

Iniciar la Charm bar (Barra de botones de acceso)

NOTA: Cuando se solicita, la Barra de botones de acceso aparece como un conjunto de iconos blancos. La imagen superior muestra el aspecto de la Barra de botones de acceso una vez activada.

Utilice el panel de visualización de pantalla táctil, el panel táctil o el teclado de su ASUS Transformer Book para iniciar la barra de botones de acceso.



Deslice el dedo desde el borde derecho de la pantalla para iniciar la **Charm bar (Barra de botones de acceso)**.



Desplace el puntero de su ratón a la esquina superior derecha o izquierda de la pantalla.



Pulse  + .

Dentro de la Charm bar (Barra de botones de acceso)



Buscar

Esta herramienta le permite buscar archivos, aplicaciones o programas en su ASUS Transformer Book.



Compartir

Esta herramienta le permite compartir aplicaciones a través de redes sociales o correo electrónico.



Inicio

Esta herramienta le permite regresar a la pantalla de Inicio. Desde la pantalla de Inicio, también puede utilizarla para regresar a una aplicación abierta recientemente.



Dispositivos

Esta herramienta le permite acceder a y compartir archivos con los dispositivos conectados a su ASUS Transformer Book, tales como pantalla externa o impresora.



Configuración

Esta herramienta le permite acceder a la configuración de ordenador de su ASUS Transformer Book.

Función Snap (Acoplar)

La función Snap (Acoplar) muestra dos aplicaciones desplegadas lado a lado para que pueda trabajar o alternar entre ellas.

IMPORTANTE Asegúrese de que la resolución de pantalla de su ASUS Transformer Book está configurada en 1366 x 768 píxeles o superior antes de utilizar la función Snap (Acoplar).



Barra Snap (Acoplar)

Uso de la función Snap (Acoplar)

Utilice el panel de visualización de pantalla táctil, el panel táctil o el teclado de su ASUS Transformer Book para activar y usar la función Acoplar.





1. Inicie la aplicación que desea acoplar.
2. Mantenga pulsada la parte superior de la aplicación y arrástrela hacia la parte izquierda o derecha de la pantalla hasta que aparezca la barra de acople.
3. Inicie otra aplicación.



1. Inicie la aplicación que desea acoplar.
2. Desplace el puntero del ratón a la parte superior de su pantalla.
3. Una vez que el puntero muestre el icono de una mano, arrastre y suelte la aplicación en la parte derecha o izquierda del panel de visualización.
4. Inicie otra aplicación.



1. Inicie la aplicación que desea acoplar.
2. Pulse  + .
3. Inicie otra aplicación.
4. Para alternar entre aplicaciones, pulse



Otros accesos directos de teclado

Por medio del teclado, también puede utilizar los siguientes accesos directos que le ayudarán a iniciar aplicaciones y desplazarse por Windows®8.



Cambia entre la pantalla de Inicio y la última aplicación en ejecución



Inicia el escritorio



Inicia la ventana del equipo en modo Escritorio



Abre el panel de búsqueda de archivos



Abre el panel de uso compartido



Abre el panel de configuraciones



Abre el panel de dispositivos



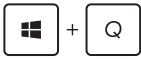
Activa la pantalla de bloqueo



Minimiza la ventana de Internet Explorer



Abre el panel de segunda pantalla



Abre el panel de búsqueda de aplicaciones



Abre la ventana Ejecutar



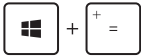
Abre el Centro de accesibilidad



Abre el panel de búsqueda de configuraciones



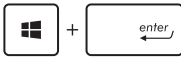
Abre el menú de herramientas de Windows



Activa el icono de aumento y acerca el zoom en la pantalla



Aleja el zoom en la pantalla



Abre las configuraciones de Narrador



Habilita la función Imprimir pantalla

Conexión a redes inalámbricas

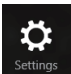

Conexión Wi-Fi

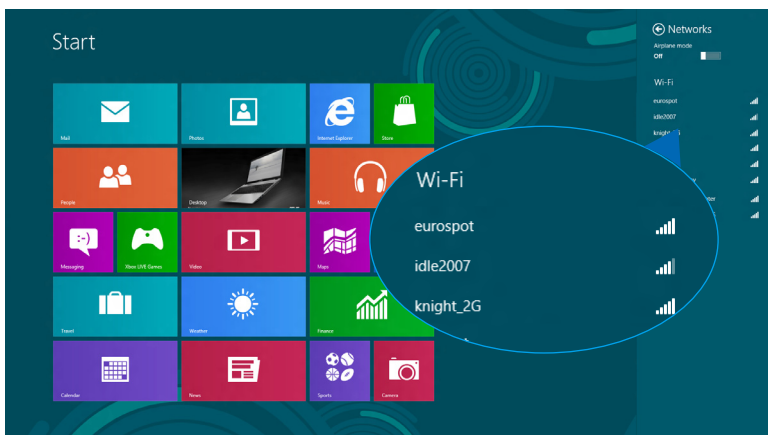
Acceda a su correo electrónico, navegue por Internet y comparta aplicaciones a través de redes sociales por medio de la conexión Wi-Fi de su ASUS Transformer Book.

¡IMPORTANTE! Asegúrese de que el **Airplane mode (Modo vuelo)** está apagado para habilitar la función Wi-Fi de su ASUS Transformer Book. Para más detalles, consulte la sección *Modo vuelo* en este manual.

Habilitar Wi-Fi

Active la funcionalidad Wi-Fi en su ASUS Transformer Book siguiendo los pasos que se indican a continuación en el panel de visualización de pantalla táctil o el panel táctil.

1. Active la **Charm bar (Barra de botones de acceso)**.
2. Pulse  y .
3. Seleccione un punto de acceso de la lista de conexiones Wi-Fi disponibles.



4. Pulse **Connect (Conectar)** para iniciar la conexión en red.

NOTA: Puede que se le pida que proporcione una clave de seguridad para activar la conexión Wi-Fi.

5. Si desea comparti archivos entre su ASUS Transformer Book y otros sistemas inalámbricos, pulse **Yes, turn on sharing and connect to devices (Sí, activar compartición y conectar a dispositivos)**. Pulse **No, don't turn on sharing or connect to devices (No, no active compartición ni conectar a dispositivos)** si no desea habilitar la función para compartir archivos.

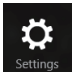
Bluetooth

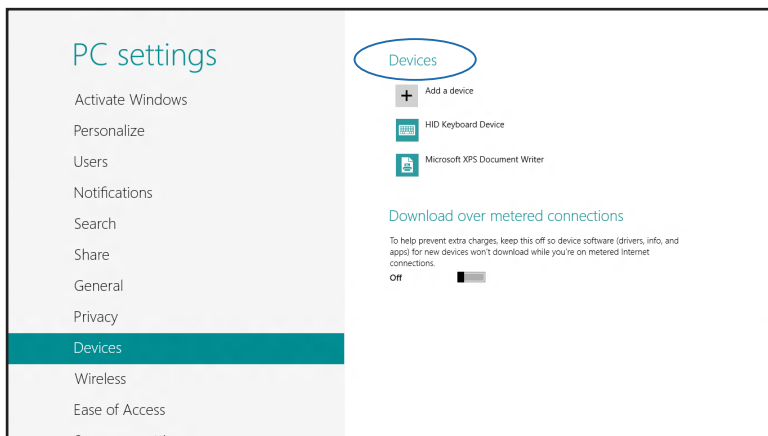
Utilice Bluetooth para facilitar la transferencia inalámbrica de datos con otros dispositivos que admiten Bluetooth.

¡IMPORTANTE! Asegúrese de que el **Airplane mode (Modo vuelo)** está apagado para habilitar la función Bluetooth de su ASUS Transformer Book. Para más detalles, consulte la sección *Modo vuelo* en este manual.

Emparejar con otros dispositivos que admiten Bluetooth

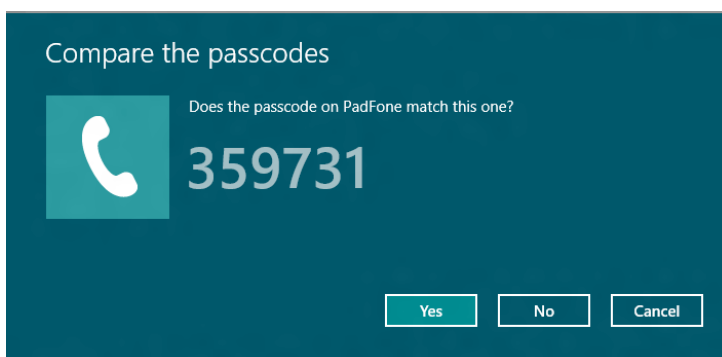
Si desea transferir datos entre dispositivos Bluetooth, deberá emparejar dichos ASUS Transformer Book. Para hacerlo, utilice su pantalla táctil o panel de visualización de pantalla táctil tal como se describe a continuación:

1. Active la **Charm bar (Barra de botones de acceso)**.
2. Pulse  y luego pulse **Change PC Settings (Cambiar configuraciones de PC)**.
3. En **PC Settings (Configuraciones de PC)**, seleccione **Devices (Dispositivos)** y luego pulse **Add a Device (Añadir un dispositivo)** para buscar dispositivos que admiten Bluetooth.



4. Seleccione un dispositivo de la lista. Compare el código de paso en su ASUS Transformer Book con el código de paso enviado al dispositivo seleccionado. Si son idénticos, pulse **Yes (Sí)** para emparejar su ASUS Transformer Book con del dispositivo.

NOTA: Es posible que, para algunos dispositivos que admiten Bluetooth, se le pida introducir el código de acceso a su ASUS Transformer Book.



Modo vuelo

El **Airplane mode (Modo vuelo)** deshabilita las comunicaciones inalámbricas, permitiéndole utilizar su ASUS Transformer Book de forma segura durante el vuelo.

Activar el Modo vuelo



1. Active la **Charm bar (Barra de botones de acceso)**.

O



2. Pulse  y .

3. Desplace la barra de configuraciones hacia la derecha para activar el Modo vuelo.



Pulse  + .

Desactivar el Modo vuelo



1. Active la **Charm bar (Barra de botones de acceso)**.

O



2. Pulse  y .

3. Desplace la barra de configuraciones hacia la izquierda para desactivar el Modo vuelo.



Pulse  + .

NOTA: Póngase en contacto con el personal de la aerolínea para conocer los servicios en vuelo correspondientes que se pueden utilizar y las restricciones que se deben seguir cuando utilice su ASUS Transformer Book durante un vuelo.

Conexión a redes por cable

También puede conectar a redes por cable, tal como redes de área local y conexiones de Internet de banda ancha a través del puerto LAN de su ASUS Transformer Book.

NOTA: Contacte con su proveedor de servicios de Internet (ISP) para más detalles o con su administrador de red para ayuda al configurar su conexión de Internet.

Para ajustar sus configuraciones, consulte los siguientes procedimientos.


¡IMPORTANTE! Asegúrese de que el cable de red está conectado entre el puerto LAN de su ASUS Transformer Book y una red de área local antes de realizar las siguientes acciones.

Configuración de una conexión de red con IP/PPPoE dinámica

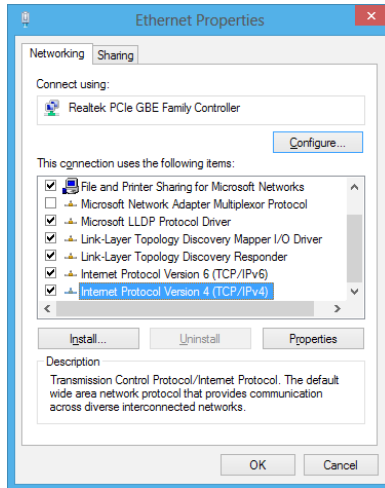


o

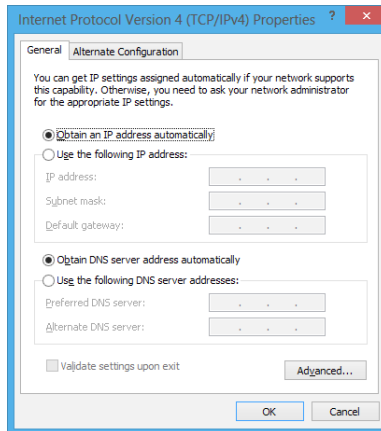


1. Inicie el **Desktop (Escritorio)**.
2. Desde la barra de tareas de Windows®, haga clic con el botón derecho sobre el icono de red  y luego pulse el **Open Network and Sharing Center (Abrir centro de redes y recursos compartidos)**.
3. En la ventana del Network and Sharing (Centro de redes y recursos compartidos), pulse **Change adapter settings (Cambiar configuración del adaptador)**.
4. Haga clic con el botón derecho sobre su red de área local y luego seleccione **Properties (Propiedades)**.

5. Pulse **Internet Protocol Version 4 (Protocolo de Internet Versión 4)(TCP/IPv4)** y luego pulse **Properties (Propiedades)**.

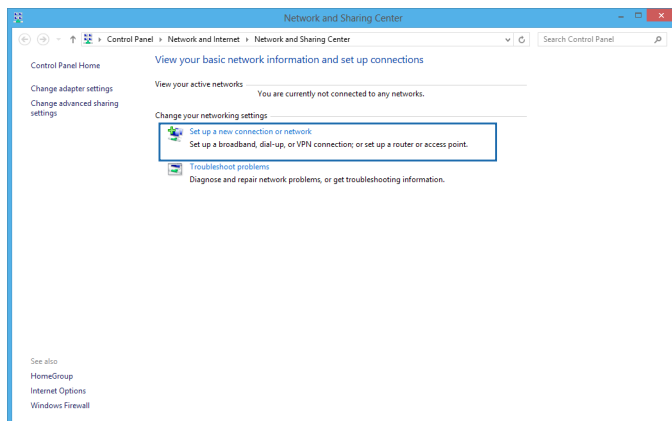


6. Pulse **Obtain an IP address automatically (Obtener una dirección IP automáticamente)** y luego pulse **OK (Aceptar)**.

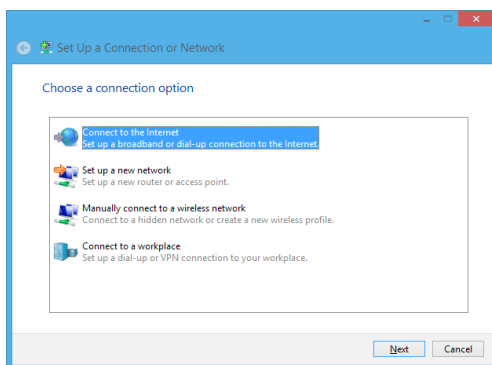


NOTA: Proceda con los siguientes pasos si utiliza una conexión PPPoE.

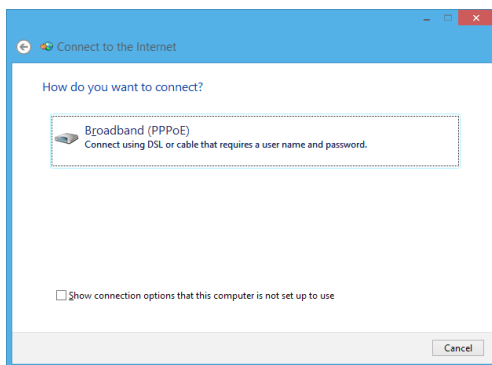
7. Volver a la ventana de **Network and Sharing Center (Centro de redes y recursos compartidos)** y luego pulse **Set up a new connection or network (Configurar una nueva conexión o red)**.



8. Seleccione **Connect to the Internet (Conectarse a Internet)** y luego pulse **Next (Siguiente)**.




9. Pulse **Broadband (PPPoE) ((Banda ancha) (PPPoE))**.

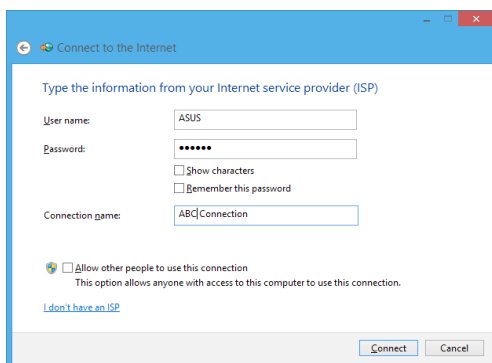


10. Introduzca su Nombre de usuario, Contraseña y Nombre de conexión y luego pulse **Connect (Conectar)**.

11. Pulse **Close (Cerrar)** para finalizar la configuración.

12. Pulse  en la barra de tareas y luego pulse sobre la conexión que acaba de crear.

13. Introduzca su nombre de usuario y contraseña y luego pulse **Connect (Conectar)** para iniciar la conexión a Internet.



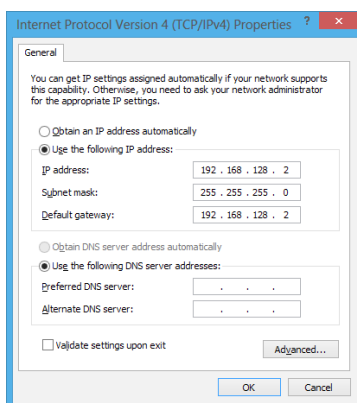
Configuración de una conexión de red con IP estática



0



1. Repita los pasos 1 a 5 de la sección *Configurar una conexión de red IP/PPPoE*.
2. Pulse **Use the following IP address (Utilizar la siguiente dirección IP)**.
3. Introduzca la dirección IP, la Máscara subred y la Puerta de enlace por defecto de su proveedor de servicios de Internet.
4. Si es necesario, también puede introducir la dirección del servidor DNS preferido y una dirección de servidor DNS alternativa y luego pulse **OK**.



Apagado de su ASUS Transformer Book

Puede apagar su ASUS Transformer Book realizando una de las siguientes acciones:




o

- Pulse  en la **Charm bar (Barra de botones de acceso)** y luego  > **Shut down (Apagar)**

para apagar el equipo de forma normal.



- En la pantalla de inicio de sesión, pulse  > **Shut down (Apagar)**.



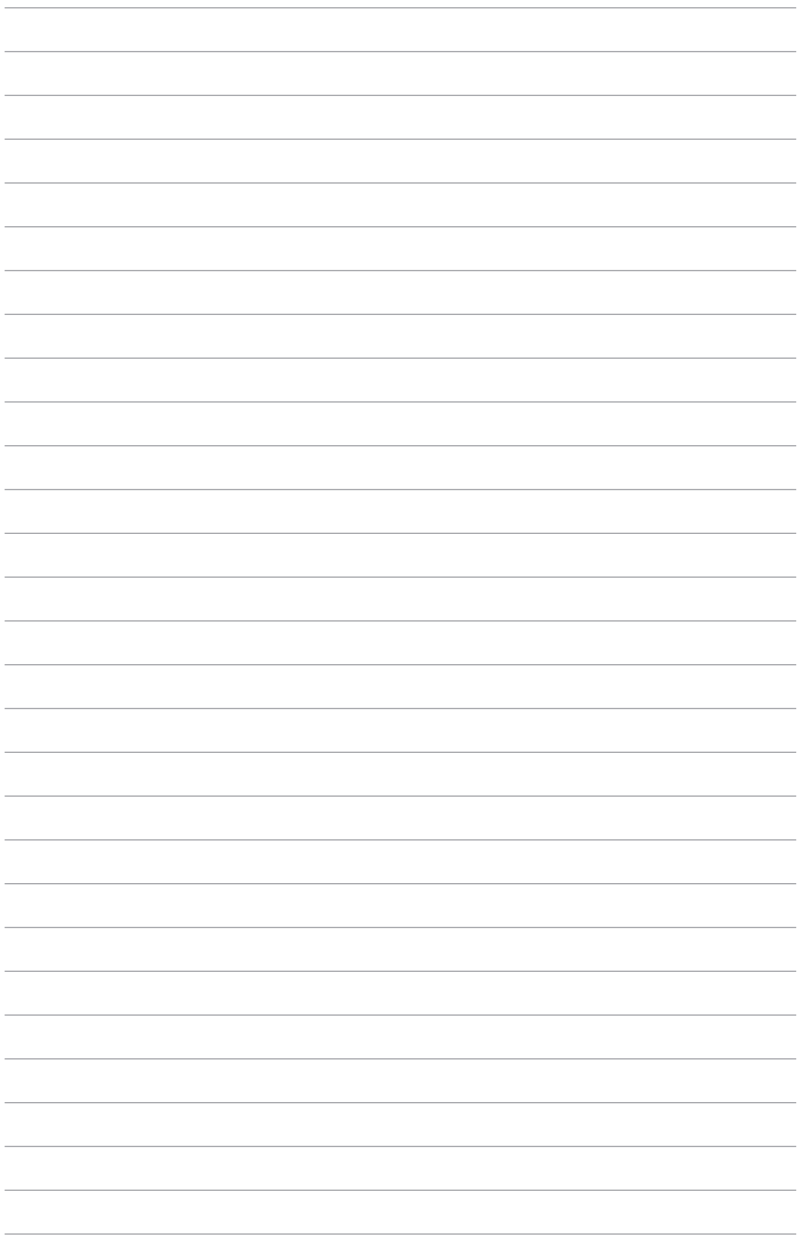
- También puede apagar su ASUS Transformer Book utilizando el modo de escritorio. Para ello, inicie el escritorio y, a continuación, presione *alt + f4* para iniciar la ventana Apagar. Seleccione **Shut Down (Apagar)** en la lista desplegable y, a continuación, seleccione **OK (Aceptar)**.
- Si su ASUS Transformer Book deja de responder, mantenga pulsado el botón de encendido durante al menos cuatro (4) segundos, hasta que se apague.

Activación del modo suspensión de su ASUS Transformer Book

Para activar el modo suspensión en su ASUS Transformer Book, pulse el botón de encendido una vez.



También puede activar el modo de suspensión en su ASUS Transformer Book utilizando el modo de escritorio. Para ello, inicie el escritorio y, a continuación, presione *alt + f4* para iniciar la ventana Apagar. Seleccione **Sleep (Suspende)** en la lista desplegable y, a continuación, seleccione **OK (Aceptar)**.



Capítulo 4: **Aplicaciones ASUS**

Aplicaciones ASUS incluidas

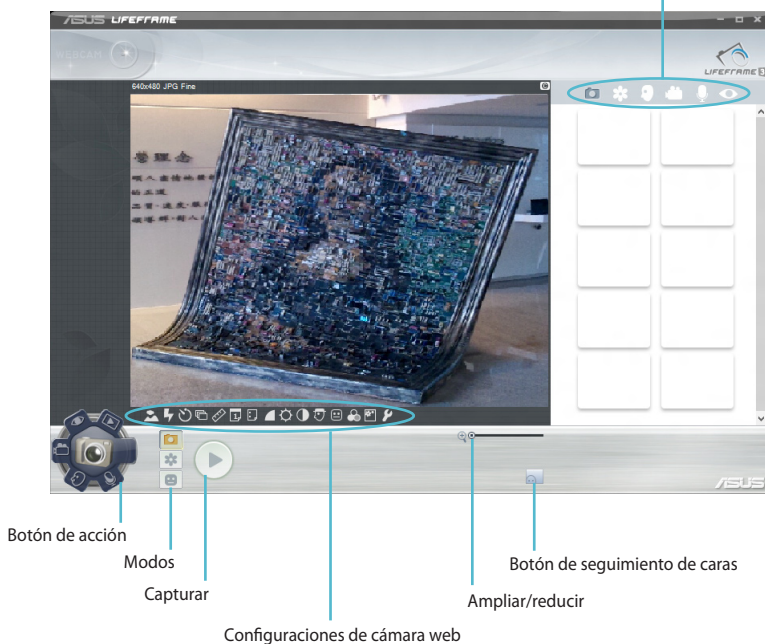
Life Frame

Mejore las funciones de su cámara Web con la aplicación Life Frame. Con esta aplicación podrá crear instantáneas, editar fotos, grabar vídeos o archivos de audio, utilizar su cámara Web como dispositivo de vigilancia de seguridad y jugar.

Para iniciar Life Frame



La barra de herramientas de archivos muestra los archivos guardados para una función en vista de miniaturas.



Funciones Life Frame



Cámara

Utilice esta función para sacar fotos utilizando su cámara Web.



Videocámara

Utilice esta función para grabar vídeos utilizando su cámara Web.



Monitor

Esta función le permite utilizar su cámara Web como monitor de vídeo de seguridad, ya que detecta automáticamente el movimiento y lo captura en foto.



Grabadora de voz

Utilice esta función para grabar archivos de audio en su ASUS Transformer Book.



Juegos

Esta función le permite jugar utilizando la cámara Web.

Power4Gear Hybrid

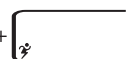
Optimice el rendimiento de su ASUS Transformer Book utilizando los modos de ahorro de energía en Power4Gear.

NOTA: Cuando se desconecta su ASUS Transformer Book de su adaptador de alimentación, el modo Power4Gear Hybrid cambia automáticamente a Ahorro de batería.

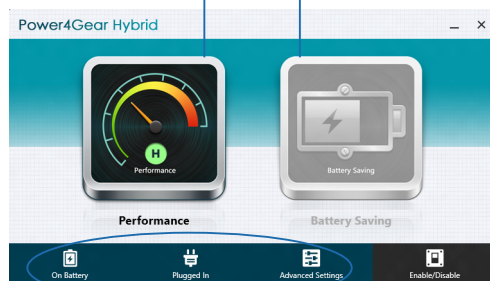
Para iniciar Power4Gear Hybrid



Pulse



Seleccione entre los siguientes modos de plan de energía.



Utilice estas opciones para personalizar su modo de ahorro de energía.

Le permite ocultar los iconos de escritorio en pantalla y activar/desactivar el modo de presentación.

Modo Rendimiento

Utilice este modo para actividades de alto rendimiento, como juegos o presentaciones de negocios utilizando su ASUS Transformer Book.

Modo Ahorro de batería

Este modo extiende la vida de la batería de su ASUS Transformer Book mientras está conectado al adaptador de alimentación o si sólo está funcionando con alimentación de la batería.

USB Charger+

USB Charger+ permite cargar rápidamente dispositivos externos a través del puerto de carga USB del ASUS Transformer Book.

¡ADVERTENCIA! Información importante que debe seguir para usar el producto de forma segura.

Instant On (Encendido instantáneo)

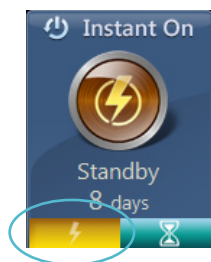
Ahorre batería mientras su equipo está en modo suspensión (Deep S3) utilizando Instant On.

NOTA: Deep S3 es una tecnología que permite ahorrar más energía en la batería cuando su ASUS Transformer Book de se encuentra en el modo de suspensión.

¡ADVERTENCIA! El tiempo en estado de espera varía en función de la carga restante de la batería de su ASUS Transformer Book, del modelo de equipo, de la configuración y de las condiciones de funcionamiento.

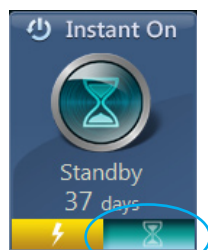
Modo de rendimiento

El modo de rendimiento está habilitado de forma predeterminada en su ASUS Transformer Book. Permite que el sistema recupere su último estado de trabajo en dos segundos, incluso después de que su ASUS Transformer Book haya entrado en el modo de suspensión profunda.



Modo de ahorro de batería

Este modo permite que el aparato esté en espera más tiempo, y permite que la batería dure hasta treinta (30) días o más. Cuando se habilita, su ASUS Transformer Book vuelve a su último estado de funcionamiento en sólo siete segundos, cuatro horas después de haber entrado en modo suspensión.



Haga clic aquí para activar el modo de ahorro de batería.

Capítulo 5: **Prueba de encendido** **automático (POST)**

Prueba de encendido automático (POST)

La prueba de encendido automático (POST) es una serie de pruebas de diagnóstico controladas por software que se ejecutan al encender o reiniciar su ASUS Transformer Book. El software que controla la POST se instala como una parte permanente de la arquitectura de su ASUS Transformer Book.

Utilizar POST para acceder a la BIOS y resolver problemas

Durante la POST, puede acceder a las configuraciones de BIOS o ejecutar las opciones de resolución de problemas utilizando las teclas de su ASUS Transformer Book. Puede consultar la siguiente información para más detalles.

BIOS

La BIOS (Sistema básico de entrada y salida) almacena las configuraciones de hardware del sistema necesarias para iniciar el sistema en su ASUS Transformer Book.

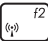
Las configuraciones de BIOS por defecto se aplican a la mayoría de las condiciones de su ASUS Transformer Book. No cambie las configuraciones por defecto de BIOS excepto en las siguientes circunstancias:

- que aparezca en pantalla un mensaje de error durante el arranque del sistema solicitándole que ejecute la configuración de BIOS.
- que haya instalado un nuevo componente del sistema que requiera configuraciones adicionales de BIOS o sus actualizaciones.

¡ADVERTENCIA! Las configuraciones inadecuadas de BIOS pueden resultar en inestabilidad o errores en el arranque. Le recomendamos encarecidamente que cambie las configuraciones de BIOS solamente con ayuda de personal técnico cualificado.

Acceder a la BIOS



Reinicie su ASUS Transformer Book y luego pulse  durante la POST.

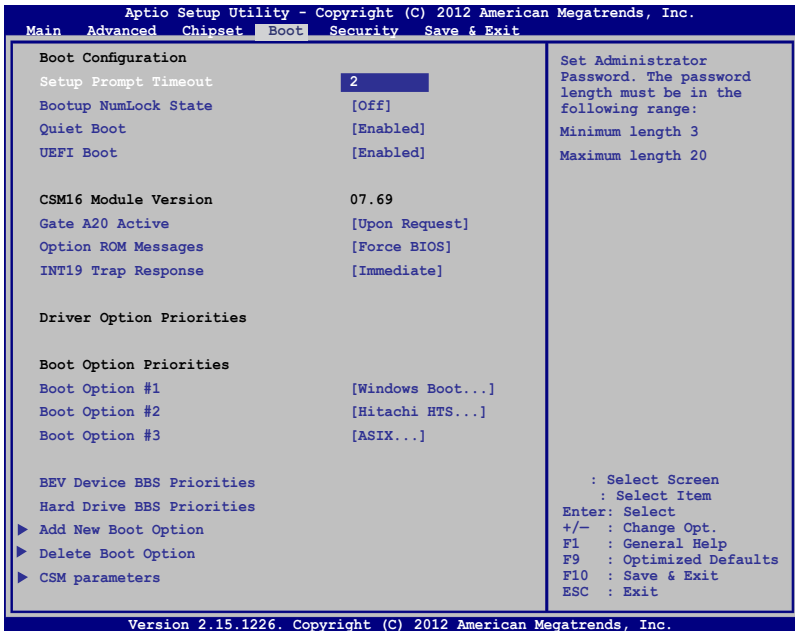
Configuraciones BIOS

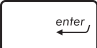
NOTA: Las pantallas del BIOS incluidas en esta sección solamente sirven de referencia. Las pantallas reales podrían diferir según el modelo y territorio.

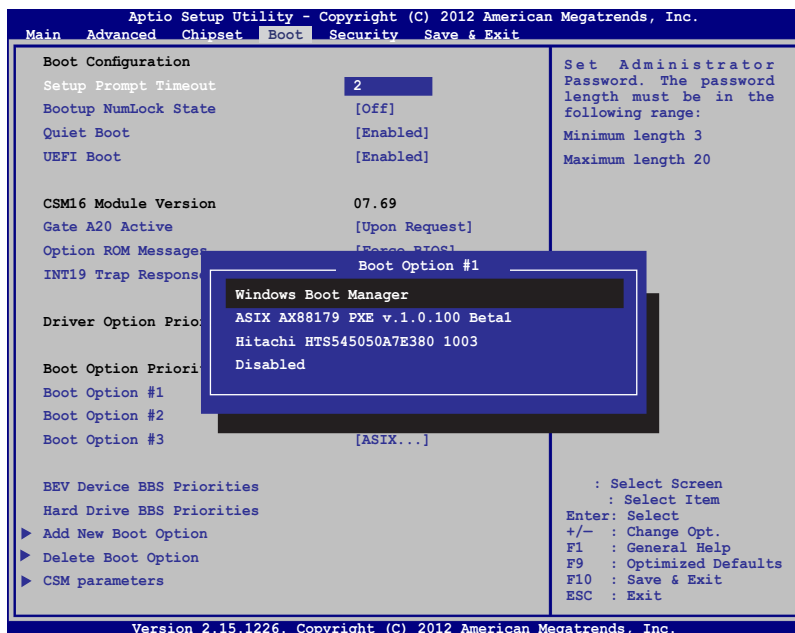
Arranque

Este menú le permite configurar las prioridades de opciones de arranque. Puede consultar los siguientes procedimientos al configurar su prioridad de arranque.

1. En la pantalla **Boot (Arranque)**, seleccione **Boot Option #1 (Opción de arranque 1)**.



2. Presione  y seleccione un dispositivo para el elemento **Boot Option #1 (Opción de arranque 1)**.

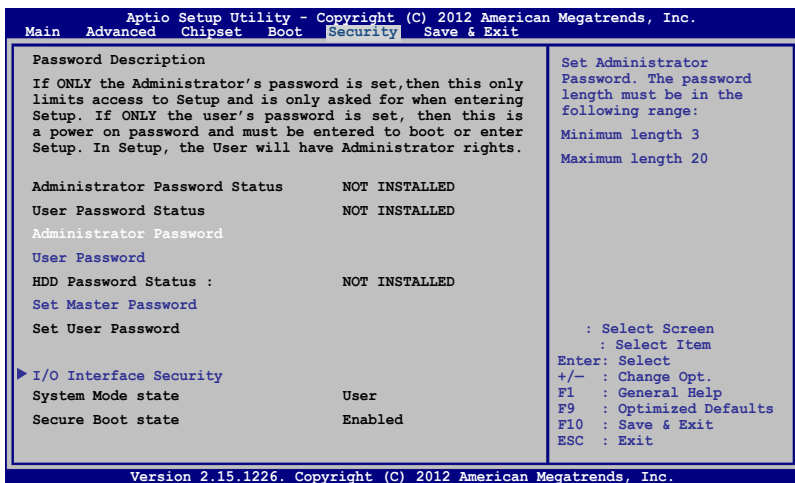


Seguridad


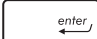
Este menú le permite configurar las contraseñas de administrador y usuario de su ASUS Transformer Book. También le permite controlar el acceso al disco duro de su ASUS Transformer Book, la interfaz de entrada/salida (E/S) y la interfaz USB.

NOTA:

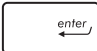
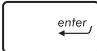
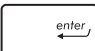
- Si establece una **User Password (Contraseña de usuario)**, se le pedirá introducirla antes de entrar en el sistema operativo de su ASUS Transformer Book.
- Si establece una **Administrator Password (Contraseña de administrador)**, se le pedirá introducirla antes de entrar en el BIOS.



Para establecer la contraseña:

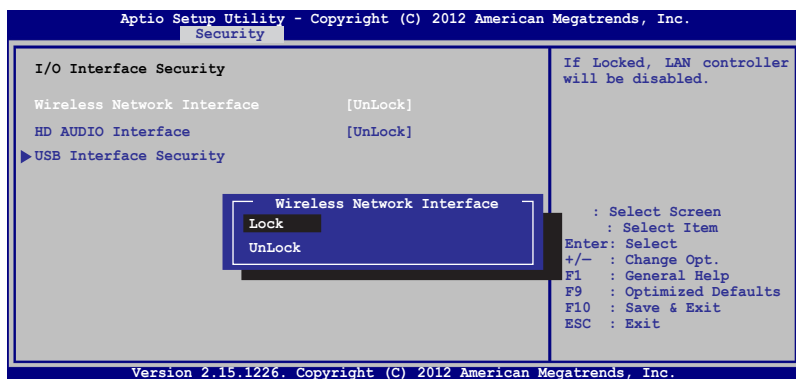
1. En la pantalla **Security (Seguridad)**, seleccione **Setup Administrator Password (Configurar contraseña de administrador)** o **User Password (Contraseña de usuario)**.
2. Escriba una contraseña y presione .
3. Vuelva a escriba la contraseña y presione .

Para borrar la contraseña:

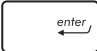
1. En la pantalla **Security (Seguridad)**, seleccione **Setup Administrator Password (Configurar contraseña de administrador)** o **User Password (Contraseña de usuario)**.
2. Inserte la contraseña actual y presione  ..
3. Deje el campo **Create New Password (Crear nueva contraseña)** en blanco y presione .
4. Seleccione **Yes (Sí)** en el cuadro de confirmación y luego pulse .

Seguridad de la interfaz E/S

En el menú de Seguridad, puede acceder a la Seguridad de interfaz E/S para bloquear o desbloquear algunas de las funciones de su ASUS Transformer Book.

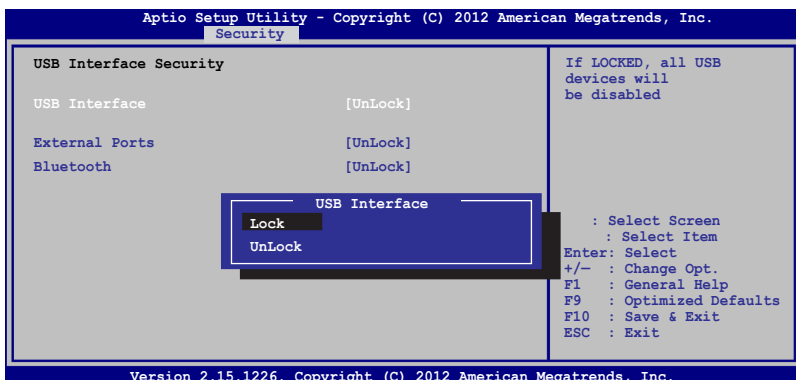


Para bloquear la interfaz de E/S:

1. En la pantalla **Security (Seguridad)**, seleccione **I/O Interface Security (Seguridad de interfaz de E/S)**.
2. Seleccione una interfaz que desee bloquear y haga clic en .
3. Seleccione **Lock (Bloquear)**.

Seguridad de la interfaz USB

A través del menú de Seguridad de Interfaz E/S, también puede acceder a Seguridad de Interfaz USB para bloquear o desbloquear puertos y dispositivos.



Para bloquear la interfaz USB:

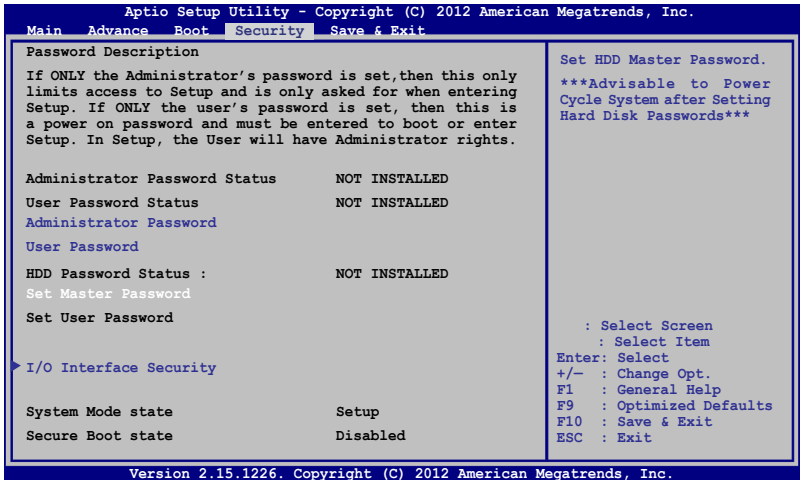
1. En la pantalla **Security (Seguridad)**, seleccione **I/O Interface Security (Seguridad de la interfaz de E/S) > USB Interface Security (Seguridad de la interfaz USB)**.
2. Seleccione una interfaz que desee bloquear y haga clic en **Lock (Bloquear)**.

NOTA: Configurar la **USB Interface (Interfaz USB)** en **Lock (Bloquear)** también bloquea y oculta los **External Ports (Puertos externos)** y otros dispositivos incluidos como parte de la **USB Interface Security (Seguridad de Interfaz USB)**.

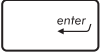
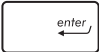
Contraseña del disco duro

Establecer una contraseña maestra

En el menú de Seguridad, puede emplear la opción **Set Master Password (Establecer una contraseña maestra)** para establecer una contraseña para acceder a su disco duro.

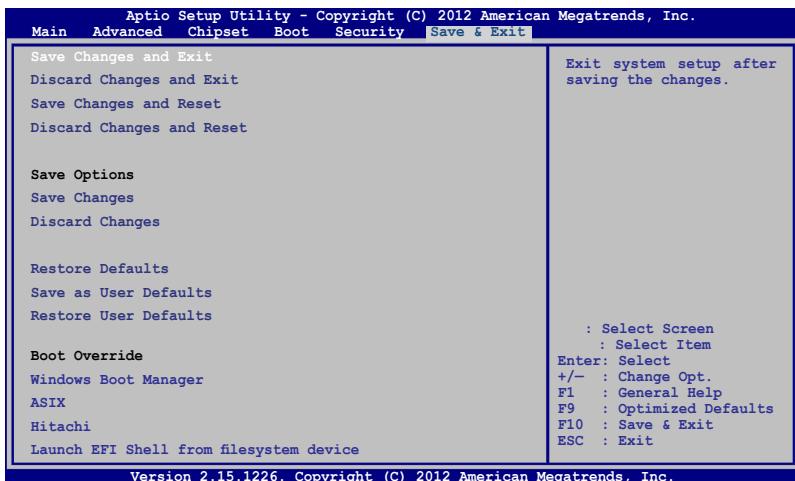


Para establecer la contraseña del disco duro:

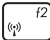
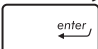
1. En la pantalla **Security (Seguridad)** haga clic en **Set Master Password (Establecer contraseña maestra)**.
2. Escriba una contraseña y pulse .
3. Vuelva a introducir la contraseña para confirmarla y presione .
4. Haga clic en **Set User Password (Establecer contraseña del usuario)** y repita los pasos anteriores para establecer la contraseña del usuario.

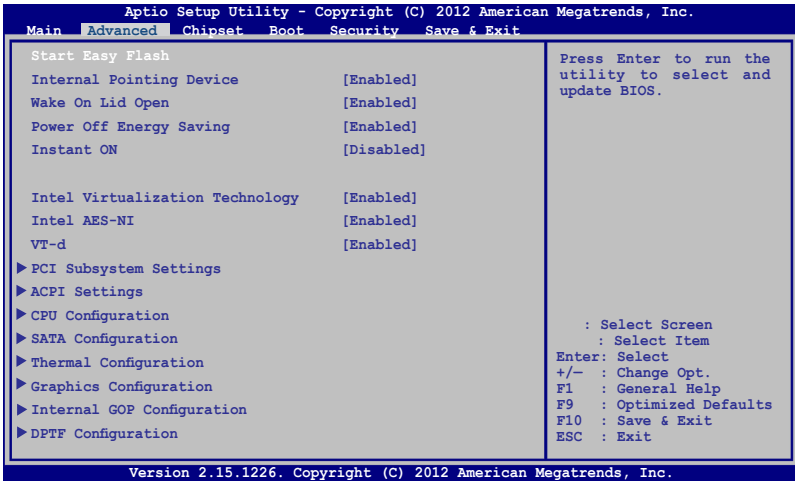
Guardar y salir

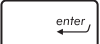
Para mantener sus ajustes de configuración, seleccione **Save Changes and Exit (Guardar cambios y salir)** antes de salir del BIOS.

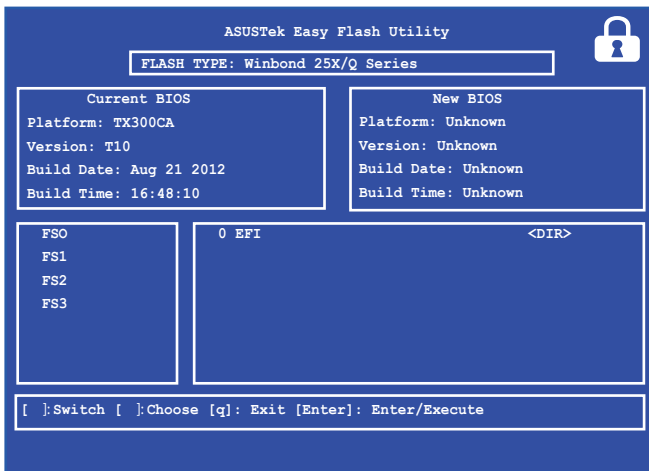


Actualizar la BIOS.

1. Comprueba el modelo exacto de su ASUS Transformer Book y el último archivo de BIOS para su modelo en el sitio web de ASUS.
2. Guarde una copia del archivo BIOS descargado en una unidad de memoria flash.
3. Conecte su unidad de memoria flash a su ASUS Transformer Book.
4. Reinicie su ASUS Transformer Book y luego pulse  durante la POST.
5. En el programa de configuración de la BIOS, haga clic en **Advanced (Avanzado) > Start Easy Flash (Iniciar Easy Flash)** y, a continuación, presione .




6. Encuentre el archivo de BIOS descargado en la unidad de memoria flash y luego pulse .



7. Después del proceso de actualización de la BIOS, haga clic en **Exit (Salir) > Restore Defaults (Restaurar valores predeterminados)** para restaurar la configuración predeterminada del sistema.

Resolución de problemas

Al pulsar  durante la POST, puede acceder a las opciones de resolución de problemas de Windows® 8, incluyendo las siguientes:


- **Refrescar su equipo**
- **Reiniciar su equipo**
- **Opciones avanzadas**

Refrescar su equipo

Utilice **Refresh your PC (Refrescar su equipo)** si desea refrescar su sistema sin perder los archivos y aplicaciones actuales.

Para acceder a esto durante la POST:



1. Reinicie su ASUS Transformer Book y luego pulse  durante la POST.
2. Espere a que Windows® cargue la pantalla de selección de opciones y luego pulse **Troubleshoot (Resolución de problemas)**.
3. Pulse **Refresh your PC (Refrescar su equipo)**.
4. En la pantalla de refrescar su equipo, lea los puntos de la lista para aprender más sobre el uso de esta opción y luego pulse **Next (Siguiente)**.
5. Pulse la cuenta que desea refrescar.
6. Introduzca la contraseña de su cuenta y luego pulse **Continue (Continuar)**.
7. Pulse **Refresh (Refrescar)**.

¡IMPORTANTE! Asegúrese de que su ASUS Transformer Book está enchufado a una toma de corriente eléctrica antes de actualizar el sistema.


Reinicio de su equipo

¡IMPORTANTE! Haga una copia de seguridad de todos sus datos antes de proceder con esta opción.

Utilice **Reset your PC (Reiniciar su equipo)** para restaurar su ASUS Transformer Book a sus configuraciones por defecto.

Para acceder a esto durante la POST:



1. Reinicie su ASUS Transformer Book y luego pulse  durante la POST.



2. Espere a que Windows® cargue la pantalla de selección de opciones y luego pulse **Troubleshoot (Resolución de problemas)**.
3. Pulse **Reset your PC (Reiniciar su equipo)**.
4. En la pantalla de reiniciar su equipo, lea los puntos de la lista para aprender más sobre el uso de esta opción y luego pulse **Next (Siguiendo)**.
5. Pulse su opción de reinicio preferida. **Just remove my files (Solo eliminar mis archivos)** o **Fully clean the drive (Limpiar la unidad completamente)**.
6. Pulse **Reset (Reiniciar)**.

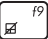
¡IMPORTANTE! Asegúrese de que su ASUS Transformer Book está enchufado a una toma de corriente eléctrica antes de actualizar el sistema.

Opciones avanzadas

Utilice **Advanced options (Opciones avanzadas)** para realizar opciones adicionales para la resolución de problemas en su ASUS Transformer Book.

Para acceder a esto durante la POST:



1. Reinicie su ASUS Transformer Book y luego pulse  durante la POST.



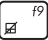
2. Espere a que Windows® cargue la pantalla de selección de opciones y luego pulse **Troubleshoot (Resolución de problemas)**.
3. Pulse **Advanced options (Opciones avanzadas)**.
4. En la pantalla de Opciones avanzadas, seleccione la opción de resolución de problemas que desee utilizar.
5. Siga los pasos a continuación para completar el proceso.

Uso de la función Recuperar Imagen de Sistema

En **Advanced options (Opciones avanzadas)**, puede utilizar **System Image Recovery (Recuperar imagen de sistema)** para recuperar su sistema utilizando un archivo de imagen específico.

Para acceder a esto durante la POST:



1. Reinicie su ASUS Transformer Book y luego pulse  durante la POST.



2. Espere a que Windows® cargue la pantalla de selección de opciones y luego pulse **Troubleshoot (Resolución de problemas)**.
3. Pulse **Advanced options (Opciones avanzadas)**.

4. En la pantalla de Opciones avanzadas, seleccione **System Image Recovery (Recuperar Imagen de Sistema)**.
5. Seleccione la cuenta que desea recuperar utilizando un archivo de imagen de sistema.
6. Introduzca la contraseña de su cuenta y luego pulse **Continue (Continuar)**.
7. Seleccione **Use the latest available system image (recommended) (Utilizar la última imagen de sistema disponible (recomendado))**, y luego pulse **Next (Siguiete)**. También puede elegir **Select a system image (Seleccionar una imagen de sistema)** si la imagen de su sistema es un dispositivo externo o DVD.
8. Siga los pasos a continuación para completar el proceso de recuperación de imagen de sistema.

NOTA: Recomendamos encarecidamente que cree copias de seguridad de su sistema de forma regular para evitar la pérdida de datos en el caso de que su ASUS Transformer Book deje de funcionar.

Apéndices

Información sobre la unidad de DVD-ROM (sólo para ciertos modelos)

La unidad de DVD-ROM permite leer y crear sus propios CD y DVD. Puede adquirir un software reproductor de DVD para ver los títulos del DVD.

Información sobre las zonas de reproducción de DVD

La reproducción de películas en DVD implica la decodificación del sistema de vídeo MPEG2, audio digital AC3 y el desciframiento del contenido protegido CSS. CSS (a veces denominado protección contra la copia) es el nombre dado al esquema de protección adoptado por la industria cinematográfica para cubrir la necesidad de protección contra la duplicación ilegal de contenidos.

Aunque son muchas las reglas proyectadas e impuestas sobre los cedentes de la licencia, la más importante es la que afecta a las restricciones de reproducción por zonas. Para facilitar las distintas distribuciones geográficas de las películas, los títulos en DVD se preparan para zonas concretas, tal como se describe en las "Definiciones de zonas" indicadas anteriormente. Las leyes del copyright exigen que todos los títulos en DVD se limiten a una zona en particular (en general, la región en la que se vende el título). Aunque el contenido de una película en DVD puede ser distribuido en varias zonas, las reglas proyectadas CSS exigen que cualquier sistema que pueda reproducir el contenido cifrado CSS solo pueda reproducirlo en una zona.

¡IMPORTANTE! El cambio de zona puede realizarse hasta 5 veces por medio del software visualizador, momento en el que solo se podrán reproducir las películas en DVD en la última zona seleccionada. Si se cambia el código de zona tras este proceso anterior, precisará de un ajuste de fábrica, que no lo cubre la garantía. Si se desea el reajuste, los costos de transporte y de reajuste correrán a cargo del usuario.

Definiciones de zonas

Zona 1

Canadá, Estados Unidos, territorios de los Estados Unidos

Zona 2

República Checa, Egipto, Finlandia, Francia, Alemania, Estados del Golfo, Hungría, Islandia, Irán, Iraq, Irlanda, Italia, Japón, Países Bajos, Noruega, Polonia, Portugal, Arabia Saudí, Escocia, España, Suecia, Suiza, Siria, Turquía, Reino Unido, Grecia, Repúblicas Yugoslavas, Eslovaquia

Zona 3

Myanmar, Indonesia, Corea del Sur, Malasia, Filipinas, Singapur, Taiwan, Tailandia, Vietnam

Zona 4

Australia, Caribe (Excepto Territorios de EE.UU.), América Central, Nueva Zelanda, Islas del Pacífico, Sudamérica

Zona 5

CIS, India, Pakistán, Resto de África, Rusia, Corea del Norte

Zona 6

China

Información sobre la unidad ROM Blu-ray (sólo para ciertos modelos)

La unidad ROM Blu-ray permite ver vídeos en alta definición (HD) y otros formatos de archivo de disco como, por ejemplo, DVD y CD.

Definiciones de regiones

Región A

Países de Norteamérica, Centroamérica y Suramérica y sus territorios; Taiwán, Hong Kong, Macao, Japón, Corea del Norte, Corea del Sur, Asia Sudoriental y sus territorios.

Región B

Europa, África y países de Asia Sudoriental y sus territorios; Australia y Nueva Zelanda.

Región C

Asia Central, Asia del Sur, Europa Oriental y sus territorios; China y Mongolia.

NOTA: Consulte el sitio Web de Blu-ray en www.blu-raydisc.com/en/Technical/FAQs/Blu-rayDiscforVideo.html para obtener más detalles.

Cumplimiento de normativas del módem interno

El modelo de su ASUS Transformer Book con módem interno cumple las normativas JATE (Japón), FCC (EE.UU., Canadá, Corea y Taiwán) y CTR21. El módem interno se ha aprobado de acuerdo con la Decisión del Consejo 98/482/EC para conectar terminales individuales panaeuropeos a la red telefónica pública conmutada (RTPC). No obstante, debido a las diferencias entre las RTPC individuales existentes en los distintos países, la aprobación, por sí misma, no garantiza el perfecto funcionamiento en todos los puntos de terminación de red de la RTPC. Si tiene problemas debe ponerse en contacto con el proveedor del equipo en primera instancia.

Descripción general

El 4 de agosto de 1998, la Decisión del Consejo Europeo respecto a la norma CTR 21 se anunció en la Publicación Oficial de la CE. Dicha norma se aplica a todos los equipos terminales que no son de voz con marcación DTMF diseñados para conectarse a la Red Telefónica Pública Conmutada (RTPC) analógica.

La norma CTR 21 (Common Technical Regulation, es decir, Reglamentación Técnica Común) proporciona los requisitos de conexión a efectos de conexión a redes telefónicas públicas conmutadas analógicas del equipo terminal (excluyendo el equipo terminal que admiten el servicio de telefonía vocal) en el que el direccionamiento de red, si se proporciona, se efectúa por medio de señalización multifrecuencia por doble tono (MDT).

Declaración de compatibilidad de redes

Declaración que debe hacer el fabricante al Organismo notificado y al proveedor: "Esta declaración indicará las redes con las que el equipo está diseñado para funcionar y todas las redes notificadas con las que el equipo puede tener problemas de interconexión."

Declaración de compatibilidad de redes

Declaración que debe hacer el fabricante al usuario: "Esta declaración indicará las redes con las que el equipo está diseñado para funcionar y todas las redes notificadas con las que el equipo puede tener problemas de interconexión. El fabricante también debe asociar una declaración para dejar claro dónde la compatibilidad de la red depende de configuraciones físicas y del cambio de software. También aconsejará al usuario que se ponga en contacto con el proveedor si desea usar el equipo en otra red."

Hasta ahora, el Organismo notificado de CETECOM ha emitido varias aprobaciones panaeuropeas que usan la norma CTR 21. Los resultados son los primeros módems de Europa que no necesitan aprobaciones de normativas en cada uno de los países europeos por separado.

Equipo que no es de voz

Los contestadores automáticos y los teléfonos con altavoz pueden ser aptos así como los módems, faxes y sistemas de marcación automática y alarmas. Queda excluido el equipo en el que la calidad extremo a extremo de la voz se controla mediante normativas (por ejemplo los teléfonos con auriculares y, en algunos países, también los teléfonos inalámbricos).

Esta tabla muestra los países acogidos a la norma CTR21.

<u>País</u>	<u>Aplicado</u>	<u>Más pruebas</u>
Austria ¹	Sí	No
Bélgica	Sí	No
República Checa	No	No aplicable
Dinamarca ¹	Sí	Sí
Finlandia	Sí	No
Francia	Sí	No
Alemania	Sí	No
Grecia	Sí	No
Hungría	No	No aplicable
Islandia	Sí	No
Irlanda	Sí	No
Italia	Pendiente	Pendiente
Israel	No	No
Lichtenstein	Sí	No
Luxemburgo	Sí	No
Países bajos ¹	Sí	Sí
Noruega	Sí	No
Polonia	No	No aplicable
Portugal	No	No aplicable
España	No	No aplicable
Suecia	Sí	No
Suiza	Sí	No
Reino Unido	Sí	No

Esta información se ha copiado de CETECOM y se proporciona sin ninguna responsabilidad. Para obtener actualizaciones de esta tabla, puede visitar el sitio Web http://www.cetecom.de/technologies/ctr_21.html.

1 Los requisitos nacionales solamente se aplicarán si el equipo puede usar marcación por pulsos (los fabricantes pueden describir en la guía del usuario que el equipo solamente está diseñado para admitir la señalización DTMF, lo que haría innecesaria cualquier otra comprobación).

En los Países Bajos es necesario realizar una prueba adicional para conexión en serie y funcionalidad de identificación de llamada.

Declaración de la Comisión Federal de Comunicaciones

Este dispositivo cumple con la Parte 15 de las Reglas de la FCC. La operación está sujeta a las dos condiciones siguientes:

- Que este dispositivo no cause interferencias dañina, y
- Que este dispositivo acepte cualquier tipo de interferencia recibida, incluyendo interferencias que puedan causar un funcionamiento indeseado.

Este equipo ha sido puesto a prueba y encontrado en consonancia con los límites establecidos para la clase B de dispositivos digitales, según la Parte 15 de las reglas de la Comisión Federal de Comunicaciones (FCC). Estos límites han sido diseñados para proveer una protección razonable contra interferencia dañina en una instalación residencial. Este equipo genera, usa, y puede irradiar energía de radio frecuencia, y si no está instalado según las instrucciones, puede causar interferencia en las radio comunicaciones. Sin embargo, no hay garantía de que no ocurrirán interferencias en una instalación en particular. Si este equipo en efecto causa interferencias en la recepción de radio o televisión, lo que puede ser determinado encendiendo y apagando el equipo, se recomienda al usuario que intente corregir la interferencia con una o varias de las siguientes medidas:

- Reorientar o reposicionar la antena receptora.
- Aumentar la separación entre el equipo y el receptor.
- Conectar el equipo a un enchufe o circuito distinto del que usa el receptor de la interferencia.
- Consultar con su punto de venta o a un técnico experimentado en radio/TV.

¡ADVERTENCIA! En orden a cumplir con los límites de emisión establecidos por la FCC se requiere el uso de cables especialmente recubiertos para prevenir la interferencia con la recepción de radio y televisión. Es esencial que se use sólo el cable que es suministrado con el equipo. Use solamente cables especialmente recubiertos para conectar a este equipo dispositivos I/O. Usted queda advertido que los cambios o modificaciones que no estén expresamente aprobados por la parte responsable puede anular sus derechos a operar con el equipo.

(Reimpreso desde Código de Regulaciones Federales #47, parte 15.193, 1993. Washington DC: Oficina de Registro Federal, Administración Nacional de Archivos, Oficina de Imprenta del Gobierno de los Estados Unidos).

Declaración relacionada con las precauciones sobre la exposición a la radiofrecuencia de FCC

¡ADVERTENCIA! Cualquier cambio o modificación no aprobada expresamente por la parte responsable de la conformidad podría anular la autoridad del usuario para operar el equipo. “El fabricante declara que este dispositivo limita los canales 1 a 11 en el rango de frecuencia 2.4GHz a firmware controlados específicamente en EE.UU.”

Este equipo cumple los límites FCC de exposición a la radiación fijados para un entorno no controlado. Para cumplir los requisitos de exposición de RF FCC, evite el contacto directo con la antena transmisora durante la transmisión. Los usuarios finales deben seguir las instrucciones de funcionamiento específicas para cumplir la normativa de exposición de radiofrecuencia.

Declaración de conformidad (Directiva R&TTE 199 9/5/EC)

Los siguientes puntos se completaron y se consideran relevantes y suficientes:

- Requisitos esenciales según el [Artículo 3]
- Requisitos de protección para la salud y seguridad según el [Artículo 3.1a]
- Comprobación de la seguridad eléctrica según la norma [EN 60950]
- Requisitos de protección para la compatibilidad electromagnética del [Artículo 3.1b]
- Comprobación de la compatibilidad electromagnética de las normas [EN 301 489-1] y [EN 301 489-17]
- Uso eficaz del espectro de radio según el [Artículo 3.2]
- Conjunto de pruebas de radio según la norma [EN 300 328-2]

Marca CE



Marca CE para dispositivos sin LAN inalámbrica o Bluetooth

La versión comercializada de este dispositivo cumple los requisitos de las directivas EEC 2004/108/EC "Compatibilidad electromagnética" y 2006/95/EC "Directiva de baja tensión".



Marca CE para dispositivos con LAN inalámbrica o Bluetooth

Este equipo cumple los requisitos de la directiva 1999/5/EC del Parlamento y la Comisión Europeos de 9 de marzo de 1999 que rige los equipos de radio y telecomunicación y el reconocimiento mutuo de conformidad.

Declaración Canadiense para Exposición a Radiaciones IC

Este equipamiento cumple con los límites de exposición a radiaciones IC para ambientes sin control. Para mantener la conformidad con estos requerimientos, por favor evite el contacto directo con la antena transmisora durante la transmisión. El usuario final debe seguir las instrucciones operativas específicas para satisfacer estos parámetros de conformidad.

Su funcionamiento está sujeto a las dos condiciones siguientes:

- Este dispositivo no debe causar interferencias perjudiciales, y
- Este dispositivo debe aceptar cualquier interferencia recibida, incluyendo interferencias que podrían provocar un funcionamiento no deseado.

Para prevenir interferencias de radio en servicios con licencia (p.e. sistemas de satélites móviles con canales compartidos) este dispositivo debe ser usado en interiores y alejado de ventanas para proporcionar un máximo de protección. Los equipos (o sus antenas transmisoras) instalados en exteriores están sujetos a licencias.

Canal de uso inalámbrico para diferentes dominios

Norteamérica	2412-2462 GHz	Canal 01 a canal 11
Japón	2412-2484 GHz	Canal 01 a canal 14
ETSI	2412-2472 GHz	Canal 01 a canal 13

Bandas de frecuencia inalámbricas restringidas en Francia

Algunas áreas de Francia tienen una banda de frecuencia restringida. La potencia máxima autorizada para interiores en el peor caso es:

- 10 mW para toda la banda de 2,4 GHz (2400 MHz–2483,5 MHz)
- 100 mW para frecuencias comprendidas entre 2446,5 MHz y 2483,5 MHz

NOTA: Los canales 10 a 13 (ambos incluidos) funcionan en la banda de 2446,6 MHz a 2483,5 MHz.

Hay pocas posibilidades para el uso en exteriores: en propiedades privadas o en la propiedad privada de personas públicas, el uso está sujeto a un procedimiento de autorización preliminar del Ministerio de defensa, con la potencia máxima autorizada de 100 mW en la banda de 2446,5 a 2483,5 MHz. No se permite el uso en exteriores de propiedades públicas.

En los departamentos mencionados anteriormente, para toda la banda de 2,4 GHz:

- La potencia máxima autorizada en interiores es de 100 mW
- La potencia máxima autorizada en exteriores es de 100 mW

Departamentos en los que el uso de la banda de 2400 a 2483,5 MHz se permite con una potencia EIRP inferior a 100 mW en interiores e inferior a 10 mW en exteriores:

01 Ain	02 Aisne	03 Allier
05 Hautes Alpes	08 Ardennes	09 Ariège
11 Aude	12 Aveyron	16 Charente
24 Dordogne	25 Doubs	26 Drôme
32 Gers	36 Indre	37 Indre et Loire
41 Loir et Cher	45 Loiret	50 Manche
55 Meuse	58 Nièvre	59 Nord
60 Oise	61 Orne	63 Puy du Dôme
64 Pyrénées Atlantique	66 Pyrénées Orientales	67 Bas Rhin
68 Haut Rhin	70 Haute Saône	71 Saône et Loire
75 Paris	82 Tarn et Garonne	84 Vaucluse
88 Vosges	89 Yonne	90 Territoire de Belfort
94 Val de Marne		

Es probable que este requisito cambie en el futuro, permitiendo el uso de la tarjeta LAN inalámbrica en más zonas dentro de Francia. Consulte a la agencia de regulación de telecomunicaciones ART para obtener la información más reciente (www.arcep.fr).

NOTA: La tarjeta WLAN transmite con una potencia inferior a 100 mW, pero superior a 10 mW.

Advertencias de Seguridad UL

UL 1459 requerida para equipos cubriendo telecomunicaciones (teléfonos) destinados a ser conectados eléctricamente a una red de telecomunicaciones que tenga un voltaje de operación a tierra que no exceda un pico de 200V, 300V de pico a pico, 105V rms, y estén instalados o se usen de acuerdo con el Código Eléctrico Nacional (NFPA 70).

Cuando use el Módem de su PC Portátil, hay que seguir siempre algunas precauciones básicas de seguridad para reducir los riesgos de fuego, descargas eléctricas y lesiones a personas, incluyendo las siguientes recomendaciones:

- No use el PC Portátil cerca del agua, por ejemplo, cerca de la bañera, la pileta del baño, la pileta de la cocina, o de lavar la ropa, en un subsuelo húmedo, o cerca de una pileta de natación.
- No use el PC Portátil durante una tormenta eléctrica. Hay cierto riesgo remoto de descarga eléctrica debido a los relámpagos.
- No use el PC Portátil donde haya un escape o fuga de gas.

UL 1642 requerida para baterías de Litio primarias (no recargables) y secundarias (recargables) para uso como fuentes de corriente en los productos electrónicos. Estas baterías contienen litio metálico, o una mezcla de litio, o un Ion de litio, y pueden consistir de una sola célula electroquímica, o de dos o más células conectadas en serie, o en paralelo, o ambas, que convierten la energía química en energía eléctrica mediante una reacción química reversible o irreversible.

- No arroje la batería de su PC Portátil al fuego, ya que puede explotar. Siga las normas locales acerca de como deshacerse de esta clase especial de residuo en orden a reducir el riesgo de daño de personas debidos al fuego o explosión.
- No use adaptadores de corriente o baterías de otros mecanismos para reducir riesgos de daños a personas debidos al fuego o explosión. Use solamente los adaptadores de corriente certificados UL o baterías suministradas por el fabricante o punto de venta autorizado.

Requisitos de Seguridad en la Corriente

Los productos con corriente eléctrica alcanzando hasta 6A y pesando más de 3Kg deben usar cables aprobados, más grandes o iguales a: H05VV-F, 3G, 0.75mm² o H05VV-F, 2G, 0.75mm².

Avisos relacionados con el sintonizador de TV

Nota para el instalador del sistema CATV—el sistema de distribución de cables se debe conectar a tierra conforme a ANSI/NFPA 70, el National Electrical Code (NEC), siguiendo las instrucciones concretas de la Sección 820.93, Conexión a tierra de revestimientos conductores externos de un cable coaxial - la instalación debe unir la pantalla del cable coaxial a tierra en la entrada del edificio.

REACH

En cumplimiento del marco reglamentario REACH (registro, evaluación, autorización y restricción de productos químicos), hemos publicado las sustancias que contienen nuestros productos a través del sitio web ASUS REACH, al que puede acceder a través de la dirección <http://csr.asus.com/english/REACH.htm>.

Precauciones relacionadas con el litio en los países nórdicos (para baterías de ion-litio)

CAUTION! Danger of explosion if battery is incorrectly replaced. Replace only with the same or equivalent type recommended by the manufacturer. Dispose of used batteries according to the manufacturer's instructions. (English)

ATTENZIONE! Rischio di esplosione della batteria se sostituita in modo errato. Sostituire la batteria con un una di tipo uguale o equivalente consigliata dalla fabbrica. Non disperdere le batterie nell'ambiente. (Italian)

VORSICHT! Explosionsgefahr bei unsachgemäßen Austausch der Batterie. Ersatz nur durch denselben oder einem vom Hersteller empfohlenem ähnlichen Typ. Entsorgung gebrauchter Batterien nach Angaben des Herstellers. (German)

ADVARSEL! Lithiumbatteri - Eksplosionsfare ved fejlagtig håndtering. Udskiftning må kun ske med batteri af samme fabrikat og type. Levér det brugte batteri tilbage til leverandøren. (Danish)

WARNING! Explosionsfara vid felaktigt batteribyte. Använd samma batterityp eller en ekvivalent typ som rekommenderas av apparattillverkaren. Kassera använt batteri enligt fabrikantens instruktion. (Swedish)

VAROITUS! Paristo voi räjähtää, jos se on virheellisesti asennettu. Vaihda paristo ainoastaan laitevalmistajan suositteluun tyypin. Hävitä käytetty paristo valmistajan ohjeiden mukaisesti. (Finnish)

ATTENTION! Il y a danger d'explosion s'il y a remplacement incorrect de la batterie. Remplacer uniquement avec une batterie du même type ou d'un type équivalent recommandé par le constructeur. Mettre au rebut les batteries usagées conformément aux instructions du fabricant. (French)

ADVARSEL! Eksplosjonsfare ved feilaktig skifte av batteri. Benytt samme batteritype eller en tilsvarende type anbefalt av apparatfabrikanten. Brukte batterier kasseres i henhold til fabrikantens instruksjoner. (Norwegian)

標準品以外の使用は、危険の元になります。交換品を使用する場合、製造者に指定されるものを使って下さい。製造者の指示に従って処理して下さい。(Japanese)

ВНИМАНИЕ! При замене аккумулятора на аккумулятор иного типа возможно его возгорание. Утилизируйте аккумулятор в соответствии с инструкциями производителя. (Russian)

Información de Seguridad para Unidades Ópticas

Información sobre seguridad del láser

**Advertencia sobre seguridad
referente a la unidad de CD-ROM**

PRODUCTO LÁSER CLASE 1

¡ADVERTENCIA! Para prevenir la exposición al láser de la unidad óptica, no intente desmontar o reparar la unidad óptica usted mismo. Para su seguridad, contacte con un técnico profesional para asistencia.

Etiqueta de Servicio de Advertencia

¡ADVERTENCIA! RADIACIONES VISIBLES AL ABRIR. NO MIRE AL HAZ NI VISUALICE DIRECTAMENTE CON INSTRUMENTOS ÓPTICOS.

Regulaciones CDRH

El Centro para Dispositivos y Salud Radiológica (CDRH -sigla en inglés-) de los EE.UU. de la Administración de Comida y Medicamentos implementó reglas para productos de Láser el 2 de Agosto de 1976. Estas reglas valen para todos los productos manufacturados desde el 1 de Agosto de 1976. El cumplimiento de las reglas es obligatorio para todos los productos comercializados en los Estados Unidos.

¡ADVERTENCIA! El uso de controles, ajustes, o procedimientos distintos de los especificados aquí, o en la guía de instalación de productos de láser puede resultar en una peligrosa exposición a la radiación.

Advertencia sobre Productos de Macrovision Corporation

Este producto incorpora una tecnología de protección de los derechos de autor que está protegida por métodos de reclamo de ciertas patentes de los EE.UU. y por otros derechos internacionales de propiedad intelectual poseídos por Macrovision Corporation y otros propietarios de derechos. El uso de esta tecnología de protección de los derechos de autor debe estar autorizado por Macrovision Corporation, y está destinado al uso en el hogar y a otros usos limitados *a menos que de otro modo sea autorizado por Macrovision Corporation*. Las copias de ingeniería o el desmontaje están prohibidas.

Aprobación de la norma CTR 21 (para equipos portátiles con módem integrado)

Danés

„Udstyret er i henhold til Rådets beslutning 98/482/EF EU-godkendt til at blive opkoblet på de offentlige telefonnet som enkeltforbundet terminal. På grund af forskelle mellem de offentlige telefonnet i de forskellige lande giver godkendelsen dog ikke i sig selv ubetinget garanti for, at udstyret kan fungere korrekt på samtlige nettermineringspunkter på de offentlige telefonnet.

I tilfælde af problemer bør De i første omgang henvende Dem til leverandøren af udstyret.

Holandés

„Dit apparaat is goedgekeurd volgens Beschikking 98/482/EG van de Raad voor de pan-Europese aansluiting van enkelvoudige eindapparatuur op het openbare geschakelde telefoonnetwerk (PSTN). Gezien de verschillen tussen de individuele PSTN's in de verschillende landen, biedt deze goedkeuring op zichzelf geen onvoorwaardelijke garantie voor een succesvolle werking op elk PSTN-netwerkaansluitpunt.

Neem bij problemen in eerste instantie contact op met de leverancier van het apparaat.

Inglés

“The equipment has been approved in accordance with Council Decision 98/482/EC for pan-European single terminal connection to the public switched telephone network (PSTN). However, due to differences between the individual PSTNs provided in different countries, the approval does not, of itself, give an unconditional assurance of successful operation on every PSTN network termination point.

In the event of problems, you should contact your equipment supplier in the first instance.”

Finlandés

”Tämä laite on hyväksytty neuvoston päätöksien 98/482/EY mukaisesti liitettäväksi yksittäisenä laitteena yleiseen kytkentäiseen puhelinverkkoon (PSTN) EU:n jäsenvaltioissa. Eri maiden yleisten kytkentäisten puhelinverkkojen välillä on kuitenkin eroja, joten hyväksyntä ei sellaisenaan takaa häiriötöntä toimintaa kaikkien yleisten kytkentäisten puhelinverkkojen liittytapistäissä.

Ongelmien ilmetessä ottakaa viipymättä yhteyttä laitteen toimittajaan.”

Francés

«Cet équipement a reçu l'agrément, conformément à la décision 98/482/CE du Conseil, concernant la connexion paneuropéenne de terminal unique aux réseaux téléphoniques publics commutés (RTPC). Toutefois, comme il existe des différences d'un pays à l'autre entre les RTPC, l'agrément en soi ne constitue pas une garantie absolue de fonctionnement optimal à chaque point de terminaison du réseau RTPC.

En cas de problème, vous devez contacter en premier lieu votre fournisseur.»

Alemán

„Dieses Gerät wurde gemäß der Entscheidung 98/482/EG des Rates europaweit zur Anschaltung als einzelne Endeinrichtung an das öffentliche Fernsprechnet zugelassen. Aufgrund der zwischen den öffentlichen Fernsprechnetzen verschiedener Staaten bestehenden Unterschiede stellt diese Zulassung an sich jedoch keine unbedingte Gewähr für einen erfolgreichen Betrieb des Geräts an jedem Netzabschlußpunkt dar.

Falls beim Betrieb Probleme auftreten, sollten Sie sich zunächst an ihren Fachhändler wenden.»

Griego

«Ο εξοπλισμός έχει εγκριθεί για πανευρωπαϊκή σύνδεση μεμονωμένου τερματικού με το δημόσιο τηλεφωνικό δίκτυο μεταγωγής (PSTN), σύμφωνα με την απόφαση 98/482/ΕΚ του Συμβουλίου· ωστόσο, επειδή υπάρχουν διαφορές μεταξύ των επιμέρους PSTN που παρέχονται σε διάφορες χώρες, η έγκριση δεν παρέχει αφ' εαυτής ανεπιφύλακτη εξασφάλιση επιτυχούς λειτουργίας σε κάθε σημείο απόληξης του δικτύου PSTN.

Εάν ανακύψουν προβλήματα, θα πρέπει κατ' αρχάς να απευθύνεστε στον προμηθευτή του εξοπλισμού σας.»

Italiano

«La presente apparecchiatura terminale è stata approvata in conformità della decisione 98/482/CE del Consiglio per la connessione paneuropea come terminale singolo ad una rete analogica PSTN. A causa delle differenze tra le reti dei differenti paesi, l'approvazione non garantisce però di per sé il funzionamento corretto in tutti i punti di terminazione di rete PSTN.

In caso di problemi contattare in primo luogo il fornitore del prodotto.»

Portugués

«Este equipamento foi aprovado para ligação pan-europeia de um único terminal à rede telefónica pública comutada (RTPC) nos termos da Decisão 98/482/CE. No entanto, devido às diferenças existentes entre as RTPC dos diversos países, a aprovação não garante incondicionalmente, por si só, um funcionamento correcto em todos os pontos terminais da rede da RTPC.

Em caso de problemas, deve entrar-se em contacto, em primeiro lugar, com o fornecedor do equipamento.»

Español

•Este equipo ha sido homologado de conformidad con la Decisión 98/482/CE del Consejo para la conexión paneuropea de un terminal simple a la red telefónica pública conmutada (RTPC). No obstante, a la vista de las diferencias que existen entre las RTPC que se ofrecen en diferentes países, la homologación no constituye por sí sola una garantía incondicional de funcionamiento satisfactorio en todos los puntos de terminación de la red de una RTPC.

En caso de surgir algún problema, procede ponerse en contacto en primer lugar con el proveedor del equipo.

Sueco

"Utrustningen har godkänts i enlighet med rådets beslut 98/482/EG för alleuropeisk anslutning som enskild terminal till det allmänt tillgängliga kopplade telenätet (PSTN). På grund av de skillnader som finns mellan telenätet i olika länder utgör godkännandet emellertid inte i sig självt en absolut garanti för att utrustningen kommer att fungera tillfredsställande vid varje telenätsanslutningspunkt.

Om problem uppstår bör ni i första hand kontakta leverantören av utrustningen."

Producto homologado de acuerdo con la norma ENERGY STAR



ENERGY STAR es un programa conjunto puesto en marcha por la Agencia de Protección Medioambiental de EE. UU. y el Departamento de Energía de EE. UU. con el fin de fomentar el ahorro económico y proteger el medioambiente por medio de productos y prácticas eficientes desde el punto de vista energético.

Todos los productos ASUS que ostentan el logotipo del programa ENERGY STAR satisfacen los requisitos de la norma ENERGY STAR y se entregan con la función de administración de energía habilitada de forma predeterminada. El monitor y el equipo se ajustan automáticamente al modo de descanso después de 15 y 30 minutos de inactividad por parte de usuario. Para reactivar el equipo, haga clic con el ratón o presione cualquier tecla del teclado.

Visite la dirección <http://www.energy.gov/powermanagement> si desea obtener información detallada acerca de la administración de energía y cómo ésta beneficia al medioambiente. Visite también la dirección <http://www.energystar.gov> si desea obtener información detallada acerca del programa conjunto ENERGY STAR.

NOTA: Energy Star NO es compatible con productos FreeDOS y basados en Linux.

Etiqueta ecológica de la Unión Europea

Este ASUS Transformer Book ha sido galardonado con la etiqueta EU Flower, lo que significa que este producto tiene las siguientes características:

1. Consumo de energía reducido en los modos de operación y espera.
2. Uso limitado de metales pesados tóxicos.
3. Uso limitado de sustancias perjudiciales para el medio ambiente y la salud.
4. Reducción del uso de recursos naturales fomentando el reciclaje.
5. Diseñado para facilitar las actualizaciones y prolongar el período de vida útil mediante piezas de repuesto como baterías, fuentes de alimentación, el teclado, la memoria y, si está disponible, la unidad de CD o DVD.
6. Basura sólida reducida gracias a la directiva de retirada de los productos.

Para obtener más información sobre la etiqueta EU Flower, visite la página principal de la etiqueta ecológica de la Unión Europea en <http://www.ecolabel.eu>.

Prevención de pérdida de audición

Para prevenir posibles lesiones auditivas, no escuche el dispositivo a volúmenes elevados durante periodos de tiempo prolongados.



Declaración y cumplimiento de la normativa global de medioambiente

ASUS diseña y fabrica sus productos de un modo respetuoso con el medio ambiente y asegura que cada etapa del ciclo de vida del producto ASUS cumple la normativa global de medioambiente. Además, ASUS divulga la información pertinente de acuerdo con los requisitos normativos.

Consulte la página Web <http://csr.asus.com/english/Compliance.htm> (en inglés) para obtener revelación de información basándose en los requisitos de normativas que ASUS cumple:

Declaraciones sobre materiales JIS-C-0950 de Japón

SVHC (Sustancias de alto riesgo) de REACH de la Unión Europea

RoHS (Restricción de sustancias peligrosas) de Corea

Leyes sobre la energía de Suiza

Reciclado de ASUS/Servicios de recuperación

Los programas de reciclaje y recuperación de productos de ASUS están totalmente comprometidos con las normativas más exigentes relacionadas con la protección de nuestro medio ambiente. Creemos en la oferta de soluciones para que usted sea capaz de reciclar responsablemente nuestros productos, pilas y otros componentes así como los materiales de embalaje. Visite la página Web <http://csr.asus.com/english/Takeback.htm> para obtener información de reciclaje detallada en las diferentes regiones.

Actualizaciones técnicas de su ASUS Transformer Book

¡IMPORTANTE! Para proporcionar aislamiento eléctrico y mantener la seguridad eléctrica, se aplica un revestimiento p ara aislar el cuerpo de su ASUS Transformer Book a excepción de los laterales, donde se ubican los puertos de E/S.

Regional notice for Singapore

Complies with
IDA Standards
DB103778

This ASUS product complies with IDA Standards.

EC Declaration of Conformity



We, the undersigned,

Manufacturer:	ASUSTeK COMPUTER INC.
Address, City:	4F, No. 150, LI-TE Rd., PEITOU, TAIPEI 112, TAIWAN R.O.C.
Country:	TAIWAN
Authorized representative in Europe:	ASUS COMPUTER GmbH
Address, City:	HARKORT STR. 21-23, 40880 RATINGEN
Country:	GERMANY

declare the following apparatus:

Product name :	Transformer Book
Model name :	TX300CA

conform with the essential requirements of the following directives:

2004/108/EC-EMC Directive

<input checked="" type="checkbox"/> EN 55022:2010	<input checked="" type="checkbox"/> EN 55024:2010
<input checked="" type="checkbox"/> EN 61000-3-2:2006+A2:2009	<input checked="" type="checkbox"/> EN 61000-3-3:2008
<input type="checkbox"/> EN 55013:2001+A1:2003+A2:2006	<input type="checkbox"/> EN 55020:2007+A11:2011

1999/5/EC-R & TTE Directive

<input checked="" type="checkbox"/> EN 300 328 V1.7.1(2006-10)	<input checked="" type="checkbox"/> EN 301 489-1 V1.9.2(2011-09)
<input type="checkbox"/> EN 300 440-1 V1.6.1(2010-08)	<input type="checkbox"/> EN 301 489-3 V1.4.1(2002-08)
<input type="checkbox"/> EN 300 440-2 V1.4.1(2010-08)	<input type="checkbox"/> EN 301 489-4 V1.4.1(2009-05)
<input type="checkbox"/> EN 301 511 V9.0.2(2003-03)	<input type="checkbox"/> EN 301 489-7 V1.3.1(2005-11)
<input type="checkbox"/> EN 301 908-1 V5.2.1(2011-05)	<input type="checkbox"/> EN 301 489-9 V1.4.1(2007-11)
<input type="checkbox"/> EN 301 908-2 V5.2.1(2011-07)	<input checked="" type="checkbox"/> EN 301 489-17 V2.1.1(2009-05)
<input type="checkbox"/> EN 301 893 V1.6.1(2011-11)	<input type="checkbox"/> EN 301 489-24 V1.5.1(2010-09)
<input type="checkbox"/> EN 302 544-2 V1.1.1(2009-01)	<input type="checkbox"/> EN 302 326-2 V1.2.2(2007-06)
<input type="checkbox"/> EN 302 823 V1.1.1(2009-01)	<input type="checkbox"/> EN 302 326-3 V1.3.1(2007-09)
<input type="checkbox"/> EN 300 330-1 V1.7.1(2010-02)	<input type="checkbox"/> EN 301 357-2 V1.4.1(2008-11)
<input type="checkbox"/> EN 300 330-2 V1.5.1(2010-02)	<input type="checkbox"/> EN 50385:2002
<input type="checkbox"/> EN 50360:2001	<input checked="" type="checkbox"/> EN 62311:2008
<input type="checkbox"/> EN 62479:2010	

2006/95/EC-LVD Directive

<input type="checkbox"/> EN 60950-1 / A11:2009	<input type="checkbox"/> EN 60065:2002 / A2:2010
<input checked="" type="checkbox"/> EN 60950-1 / A12:2011	<input type="checkbox"/> EN 60065:2002 / A12:2011

2009/125/EC-ErP Directive

<input checked="" type="checkbox"/> Regulation (EC) No. 1275/2008	<input checked="" type="checkbox"/> Regulation (EC) No. 278/2009
<input type="checkbox"/> Regulation (EC) No. 642/2009	

2011/65/EU-RoHS Directive

Ver. 121001

CE marking



(EC conformity marking)

Position : **CEO**

Name : **Jerry Shen**

Declaration Date: **Nov. 18, 2012**
 Year to begin affixing CE marking: **2012**

Signature : _____