

## Informacije o autorskim pravima

Nijedan deo ovog uputstva, uključujući proizvode i softver koji su u njemu opisani, ne sme se reprodukovati, preneti, transkribovati, uskladištiti u sistemu za pronalaženje ili prevesti na bilo koji jezik ili na bilo koji način, osim dokumentacije koju kupac zadržava kao rezervnu kopiju, a bez prethodne pisane dozvole kompanije ASUSTeK COMPUTER INC. ("ASUS").

ASUS OVO UPUTSTVO OBEZBEĐUJE "TAKVO KAKVO JE", BEZ BILO KAKVE GARANCIJE, BILO EKSPPLICITNE ILI IMPLICITNE, UKLJUČUJUĆI ALI NE OGRANIČENO NA IMPLICIRANE GARANCIJE ILI POGODNOSTI ZA PRODAJU ILI ODREĐENU SVRHU. ASUSOVI DIREKTORI, SLUŽBENICI, ZAPOSLENI ILI AGENTI NEĆE BITI ODGOVORNI NI ZA KAKVE INDIREKTNE, POSEBNE, SLUČAJNE ILI POSLEDIČNE ŠTETE (UKLJUČUJUĆI ŠTETE ZA GUBITAK PROFITA, GUBITAK BIZNISA, GUBITAK PODATAKA ILI KORIŠĆENJA, PREKID POSLOVANJA I SLIČNO), ČAK I UKOLIKO JE ASUS OBAVEŠTEN O MOGUĆNOSTI DA DO TAKVIH ŠTETA DOĐE USLED BILO KAKVOG DEFEKTA ILI GREŠKE U OVOM UPUTSTVU ILI SAMOM PROIZVODU.

Proizvodi i korporacijska imena koja se pojavljuju u ovom uputstvu mogu ali ne moraju biti registrovane trgovačke marke ili autorska prava odgovarajućih kompanija i koriste se samo radi identifikacije ili objašnjavanja u korist kupca, bez namere da se povrede.

SPECIFIKACIJE I INFORMACIJE SADRŽANE U OVOM UPUTSTVU NAMENJENE SU ISKLJUČIVO ZA INFORMATIVNO KORIŠĆENJE I PODLOŽNE SU PROMENI U BILO KOJE VREME BEZ PRETHODNOG OBAVEŠTAVANJA I NE TREBA IH SHVATITI KAO OBAVEZIVANJE OD STRANE ASUSA. ASUS NE PREUZIMA ODGOVORNOST ILI OBAVEZE ZA BILO KAKVE GREŠKE ILI NETAČNOSTI KOJE SE MOGU POJAVITI U OVOM UPUTSTVU, UKLJUČUJUĆI PROIZVODE I SOFTVER KOJI JE U NJEMU OPISAN.

**Autorska prava © 2009 ASUSTeK COMPUTER INC. Sva prava zadržana.**

## Ograničenje odgovornosti

Može doći do određenih okolnosti gde, zbog greške kompanije ASUS ili onoga za šta je ona odgovorna, imate pravo na obeštećenje od strane kompanije ASUS. U svakom takvom slučaju, nezavisno od osnova pod kojima imate pravo na obeštećenje od kompanije ASUS, ASUS je odgovoran za ne više od telesnih povreda (uključujući smrt) i oštećenje vlasništva i materijalnog ličnog vlasništva ili bilo koje druge realne ili direktne štete do kojih je došlo usled propusta ili neispunjavanja zakonskih obaveza pod ovom garancijom, do navedene ugovorene cene za svaki proizvod.

ASUS će biti odgovoran isključivo za ili će vam nadoknaditi štetu za vaš gubitak, štete ili zahteve za obeštećenjem bazirane na ugovoru, deliktu ili kršenju pod ovom Izjavom o garanciji.

Ovo ograničenje takođe važi za prodavce i dobavljače ASUS proizvoda. To je maksimum za koji su ASUS, njegovi dobavljači i vaš prodavac kolektivno odgovorni.

NI POD KOJIM USLOVIMA ASUS NIJE ODGOVORAN ZA JEDNO OD SLEDEĆEG: (1) ZAHTEVE TREĆIH LIKA PROTIV VAŠ ZA OŠTEĆENJA (2) GUBITAK ILI OŠTEĆENJE VAŠIH PODATAKA ILI ZAPISA; ILI (3) SPECIJALNE, SLUČAJNE, ILI INDIRECTNE ŠTETE ILI ZA BILO KAKVE EKONOMSKE POSLEDIČNE ŠTETE (UKLJUČUJUĆI GUBITAK PROFITA ILI UŠTEDEVINE), ČAK I UKOLIKO ASUS, NJEGOVI DOBAVLJAČI ILI VAŠ PRODAVAC BUDU INFORMISANI O TOJ MOGUĆNOSTI.

## Servis i podrška

Posetite našu internet prezentaciju na više jezika na adresi <http://support.asus.com>

# Uputstvo za korišćenje laptop PC-ja



# Sadržaj

Bezbednosne mere predostrožnosti.....	3
Pripremanje vašeg laptop PC-ja.....	5
Korišćenje touchpad-a .....	7
Unos gestom jednog prsta.....	7
Unos gestom više prstiju.....	8
Poznavanje delova .....	9
Leva strana .....	9
Desna strana .....	12
Prednja strana .....	14
Popravljanje sistema vašeg laptop PC-ja.....	15
korišćenjem particije za vraćanje sistema .....	15
Korišćenje DVD-ja za vraćanje (za izabrane modele) .....	16
Deklaracije i izjave o sigurnosti .....	18
Izjava Federalne komisije za komunikacije.....	18
FCC Izjava o oprezu prilikom izloženosti radio frekvenciji (RF)..	19
Deklaracija o saglasnosti (R&TTE Direktiva 1999/5/EC).....	19
Upozorenje CE oznake.....	20
Izjava o izlaganju IC radijaciji za Kanadu .....	20
Bežični operativni kanal za različite domene .....	21
Francuski ograničeni bežični frekvencijski opsezi .....	21
UL bezbednosna obaveštenja .....	23
Zahtev za električnu bezbednost.....	24
REACH .....	24
Nordijsko litijumske opreznosti (za litijumske baterije).....	25
Ekološka etiketa Evropske unije .....	26
Vraćanje proizvoda i recikliranje .....	26

# Bezbednosne mere predostrožnosti

Sledeće mere predostrožnosti povećaće životni vek laptop PC-ja. Pratite sve mere opreza i uputstva. Osim kako je opisano u ovom uputstvu, kompletno servisiranje treba da obavi kvalifikovano osoblje.



Isključite kabl za struju i uklonite bateriju pre čišćenja. Obrišite laptop PC koristeći čist sunđer od celuloze ili krpu od kože divokoze navlaženu rastvorom nenagrizajućeg deterdženta i nekoliko kapi tople vode i uklonite preteranu vlažnost suvom krpom.



NE stavljajte na neravnu ili nestabilnu radnu površinu  
Zatražite servisiranje ukoliko je kućište oštećeno.

NE stavljajte i ne ispuštajte predmete na vrh laptop pC-ja i ne gurajte bilo kakve strane predmete u laptop PC.



NE izlažite prljavim ili prašnjavim sredinama.  
NE koristite ukoliko u okolini curi gas.

NE izlažite jakim magnetnim ili električnim poljima.



NE pritiskajte i ne dodirujte ekran. Ne stavljajte zajedno sa malim predmetima koji mogu da ogrebu ili upadnu u laptop PC.

NE izlažite i ne koristite blizu tečnosti, kiše ili vlage. NE koristite modem tokom oluje sa grmljavinom.



NE stavljajte laptop PC na svoje krilo ili bilo koji drugi deo tela kako bi sprečili neudobnost ili povredu usled izloženosti toploti.



Bezbednosno upozorenje za bateriju:  
NE bacajte bateriju u vatru. NE premošćujte kontakte kratkim spojem. NE rasklapajte bateriju.



**BEZBEDNA TEMPERATURA:** Ovaj laptop PC treba koristiti isključivo u sredinama sa ambijentalnom temperaturom između 10°C (50°F) i 35°C (95°F)



**JAČINA ULAZNE STRUJE:** Pogledajte etiketu na dnu laptop PC-ja i proverite da se vaš adapter za struju slaže sa oznakom za jačinu.



**NE nosite i ne pokrivajte laptop PC koji je uključen zajedno sa bilo kojim materijalima koji će smanjiti cirkulaciju vazduha, poput na primer torbe za laptop.**



**NE koristite jake rastvarače, poput razređivača, benzena ili drugih hemikalija na ili blizu površine.**



**NE koristite oštećene kablove za struju, oštećenu dodatnu opremu ili druge oštećene periferne uređaje.**



**Neispravna instalacija baterije može da dovede do eksplozije i da ošteti laptop PC.**



**NE bacajte laptop PC kao običan otpad. Ovaj proizvod je dizajniran tako da omogući ispravno ponovno korišćenje delova i može da se reciklira. Simbol sa precrtanom kantom sa točkicama znači da proizvod (električna, elektronska oprema i dugme ćelije baterije koje sadrži divu) ne treba odlagati kao obično smeće. Proverite lokalne regulative vezane za uklanjanje elektronskih proizvoda.**

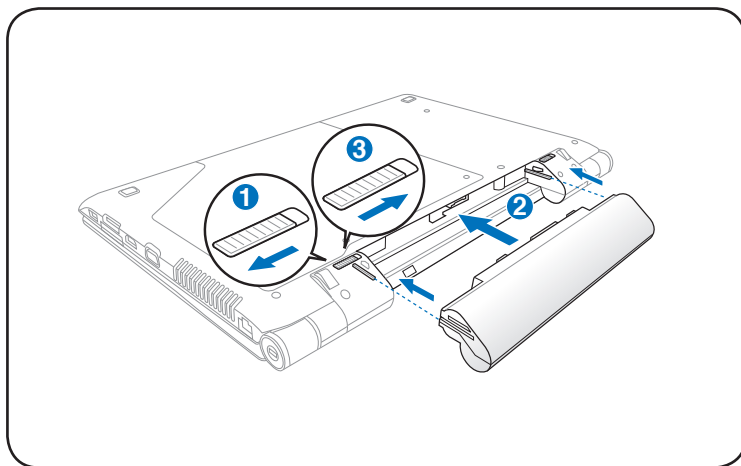


**Ne bacajte bateriju kao obično smeće. Simbol precrtane kante sa točkicama ukazuje na to da bateriju ne treba odbacivati kao obično smeće.**

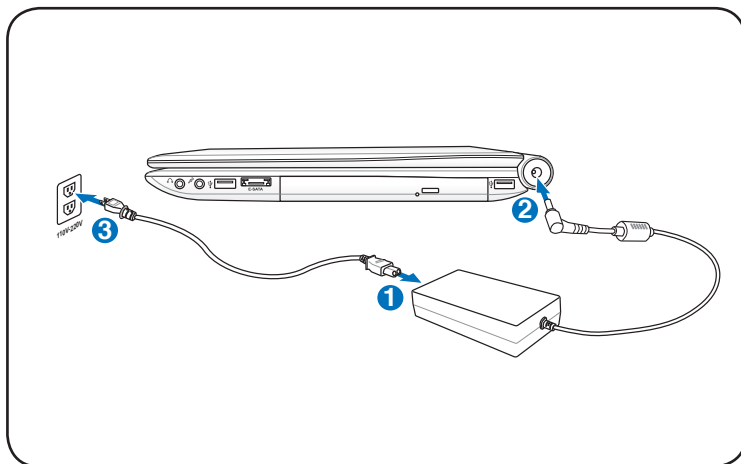
# Pripremanje vašeg laptop PC-ja

Ovo su samo brza uputstva vezana za to kako da koristite svoj laptop PC.

## Instalirajte bateriju naizmeničnom strujom

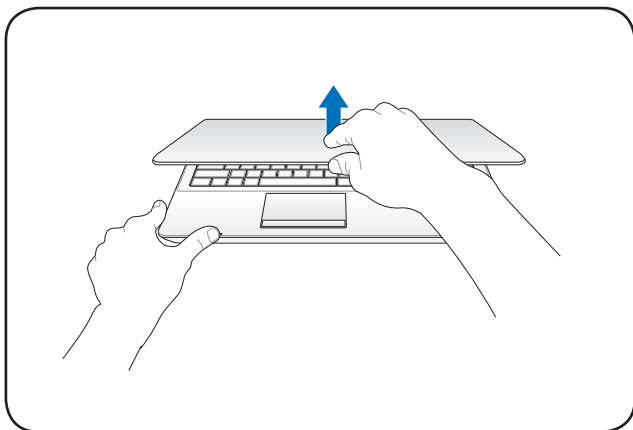


## Povežite adapter za napajanje



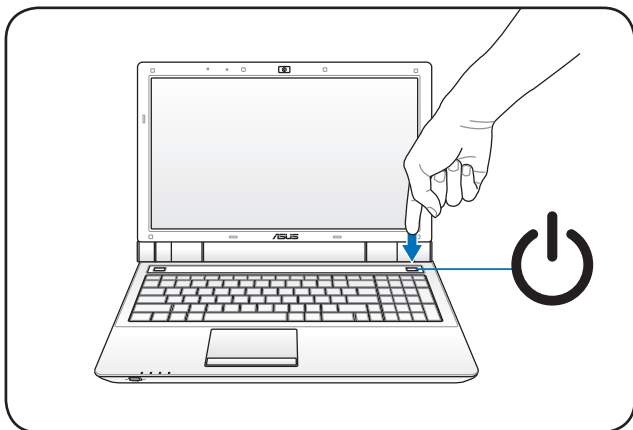
## Otvaranje LCD ekrana

1. Pažljivo podignite ekran palcem.
2. Lagano nagnite ekran unapred ili unazad do ugodnog ugla za gledanje.



## Uključivanje napajanja

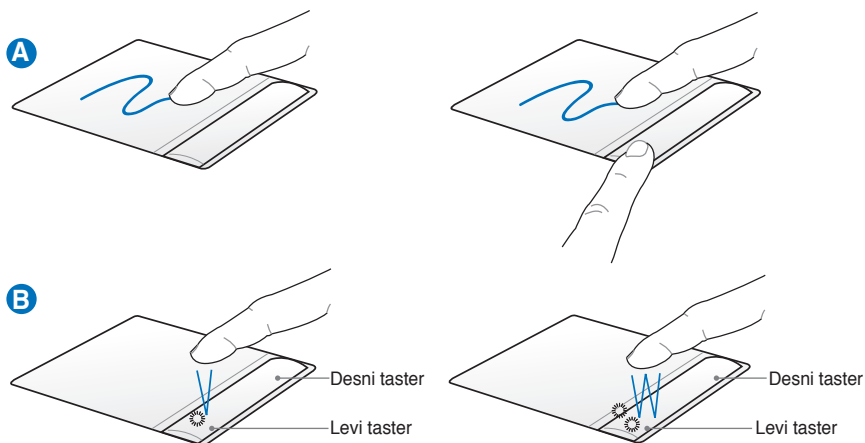
1. Pritisnite i pustite taster a napajanje koji se nalazi ispod LCD ekrana.
2. Koristite [Fn]+[F5] ili [Fn]+[F6] da podesite osvetljenost LCD ekrana.





# Korišćenje touchpad-a

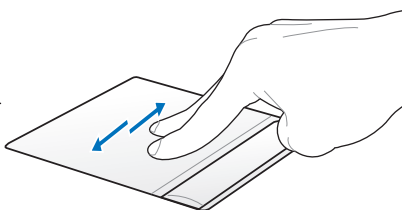
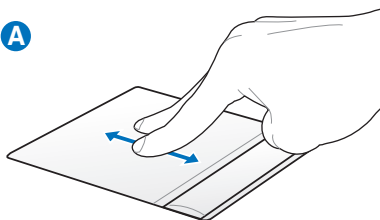
## Unos gestom jednog prsta



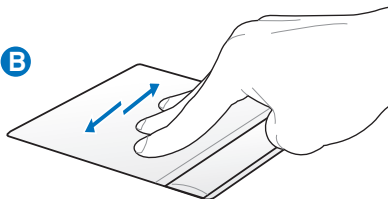
- A. Klizite svojim prstom preko touchpad-a da pomerite kursor. Takođe možete da držite levi taster pritisnut i da klizite prstom kako bi pomerili odabranu stavku.
- B. Koristite levi i desni taster kao standardne tastere miša.

## Unos gestom više prstiju

A

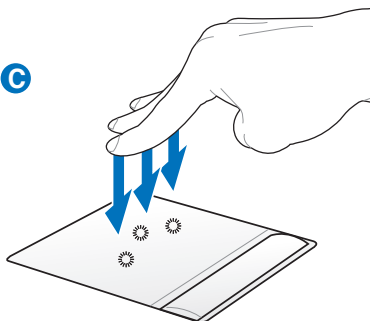


B



Uredite ponašanje touchpad-a u Windows Control Panel (Kontrolni panel) > Mouse Properties (Karakteristike miša) > Elantech > Options (Opcije)....

C

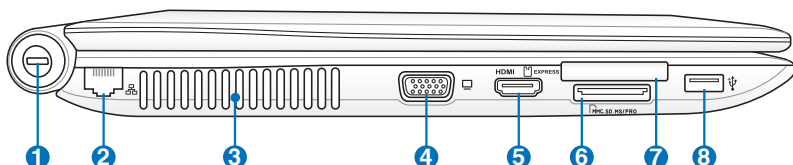


Da bi obavili glatko unošenje gestova uz pomoć više prstiju, rastojanje između vrhova vaših prstiju treba da bude širine pola prsta.

- A. Koristite dva prsta da skrolujete naviše/naniže/levo/desno na touchpad-u kako bi pomerili prozor gore/dole/levo/desno.
- B. Koristite tri prsta da se pomerate horizontalno na touchpad-u, kako bi prelistavali stranice. Prelistajte sa leva u desno da bi pregledali sledeću stranicu, ili sa desna na levo da bi se vratili na prethodne stranice.
- C. Koristite tri prsta da tapnete na touchpad. Ova akcija imitira funkciju desnog klika miša.

# Poznavanje delova

## Leva strana



### 1 Port za Kensington® bravu

Port za Kensington® bravu dozvoljava da laptop PC osigurate korišćenjem Kensington® kompatibilnih sigurnosnih proizvoda za laptop PC-je. Ovi sigurnosni proizvodi obično uključuju metalni kabl i bravu koja sprečava da se laptop PC pomeri od fiksiranog objekta. Neki mogu takođe da uključuju i detektor pokreta koji uključuje alarm kada se pomeri.

### 2 Port za LAN

RJ-45 port za LAN sa osam kontakata je veći od RJ-11 porta za modem i podržava standardni Ethernet kabl za povezivanje sa lokalnom mrežom. Ugrađeni konektor dozvoljava jednostavno korišćenje bez dodatnih adaptera.

### 3 Otvori za ventilaciju

Otvori za ventilaciju služe za ulaz hladnog vazduha u računar i izlaz toplog vazduha iz njega.



**VAŽNO!** Proverite da papir, knjige, odeća, kablovi ili drugi objekti ne blokiraju ventilacione otvore za vazduh jer u suprotnom može doći do pregrevanja.

#### **4** **Izlaz za monitor**

Port sa 15 kontakata za D-sub monitor podržava standardne VGA kompatibilne uređaje poput monitora ili projektor, kako bi se omogućilo gledanje na eksternom, većem ekranu.

#### **5** **HDMI port**

HDMI (High-Definition Multimedia Interface) je nekomprimovani digitalni audio/video interfejs između bilo kog izvora audio/video signala, poput prijemnika za kablovsku televiziju, DVD playera i A/V prijemnika, i uređaja za reprodukciju audio/video sadržaja, kao što je digitalna televizija (DTV). Podržava standardni, poboljšani i HD video, kao i višekanalni digitalni audio putem jednog kabla. Prenosi sve ATSC HDTV standarde i podržava 8-kanalni digitalni audio, nudeći dodatni propusni opseg za buduće nadogradnje ili zahteve.

#### **6** **Prorez za fleš memoriju**

Obično eksterni čitač za karticu za memoriju mora se kupiti odvojeno kako bi se koristile memorijske kartice iz uređaja poput digitalnih kamera, MP3 plejera, mobilnih telefona i PDA-a. Ovaj laptop PC ima ugrađen čitač za kartice velike brzine koji može jednostavno da čita sa i piše na mnoge fleš memorijske kartice, kako ćemo pomenuti kasnije u ovom uputstvu.

#### **7** **ExpressCard slot**

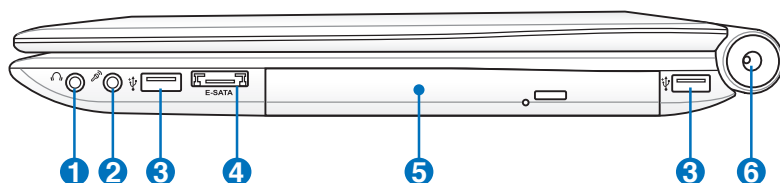
Dostupan je jedan 26-pinski slot za jednu dodatnu ekspanzionu ekspresnu karticu od 34mm. Ovaj novi interfejs je brži jer koristi serijsku sabirnicu koja podržava USB 2.0 i PCI Express, umesto sporije paralelne sabirnice koja se koristi u slotu za PC kartice. (Nije kompatibilno s ranijim PCMCIA karticama.)



### **USB Port (2.0/1.1)**

USB (Univerzalni Serijski Bas) port je kompatibilan sa USB 2.0 ili USB 1.1 uređajima, poput tastature, uređaja za usmeravanje, kamera, hard diskova, štampača i skenera povezanih u seriji do 12Mbits/sec (USB 1.1) i 480Mbits/sec (USB 2.0). USB dozvoljava da mnogi uređaji simultano rade na jednom kompjuteru, gde će se neki periferni uređaji ponašati kao dodatna mesta priključka. USB podržava brzu zamenu uređaja tako da se većina perifernih uređaja može priključiti ili isključiti bez restartovanja kompjutera.

## Desna strana



### 1 Priključak za izlaz za slušalice

Priključak za stereo slušalice (1/8 inča) se koristi da poveže izlazni audio signal laptop PC-ja za zvučnike ili slušalice. Korišćenje ovog priključka automatski isključuje ugrađene zvučnike.

### 2 Priključak za ulaz za mikrofona

Mono priključak za mikrofona (1/8 inča) može se koristiti da poveže eksterni mikrofona ili izlazne signale iz audio uređaja. Korišćenje ovog priključka automatski isključuje ugrađen mikrofona. Koristite ovu opciju za video konferencije, glasovne naracije ili jednostavne audio zapise.

### 3 USB Port (2.0/1.1)

(Pogledajte drugu stranu za opis.)

### 4 E-SATA port

Eksterni SATA ili eSATA port omogućava eksterno povezivanje serijskih ATA uređaja koji su originalno namenjeni za upotrebu unutar računara. Omogućava do šest puta brže skladištenje na eksterne lokacije od postojećeg USB 2.0 i 1394 priključka, a ima i mogućnost brzog priključivanja putem oklopljenih kablova i konektora dužine do dva metra.

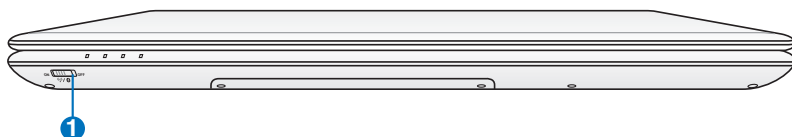
## 5 Optički drajv

Ovaj laptop PC može se kupiti u različitim modelima i sa različitim optičkim drajvovima. Optički drajv ovog laptop PC-ja može podržavati kompakt diskove (CD) i/ili digitalne video diskove (DVD) i može imati mogućnosti za snimanje (R) ili ponovno snimanje (RW). Pogledajte marketinške specifikacije za detalje o svakom modelu.

## 6 Ulaz za napajanje

Priloženi adapter za struju pretvara naizmjeničnu struju u jednosmernu struju koja se koristi sa ovim priključkom. Struja koju dobijete preko ovog priključka dostavlja napajanje laptop PC-ju i puni unutrašnju bateriju. Da bi sprečili oštećenje laptop PC-ja i baterije, uvek koristite priloženi adapter za struju. **OPREZ: MOŽE POSTATI TOPLO ILI VRELO PRILIKOM KORIŠĆENJA. OBAVEZNO PROVERITE DA ADAPTER NIJE PREKRIVEN I DRŽITE GA DALJE OD SVOG TELA.**

# Prednja strana



## 1 Prekidač za bežični rad

Omogućava ili onemogućava ugrađeni bežični LAN i Bluetooth (na određenim modelima). Kada je omogućen, indikator stanja bežične veze svetli. Pre upotrebe potrebno je da prilagodite postavke Windows softvera.



# Popravljanje sistema vašeg laptop PC-ja

## korišćenjem particije za vraćanje sistema

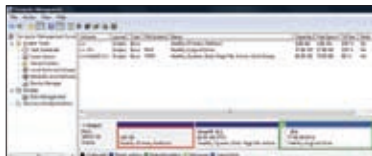
Particija za vraćanje sistema brzo vraća softver vašeg laptop PC-ja u originalno radno stanje. Pre nego što upotrebite Particiju za povraćanje, iskopirajte svoje podatke (poput Outlook PST fajlova) na flopi disk ili na mrežni drajv i zabeležite sva korisnička podešavanja (kao na primer mrežna podešavanja).

### O particiji za povraćanje

Particija za povraćanje je prostor rezervisan na vašem hard disku koji se koristi za vraćanje operativnog sistema, drajvera i pomoćnih programa instaliranih na vašem laptop PC-ju u fabrici.



**VAŽNO! NEMOJTE** da obrišete particiju koja se zove **“RECOVERY” (vraćanje)**. Particija za vraćanje je kreirana u fabrici i korisnik je ne može vratiti ukoliko je obrisana. Odnosite svoj laptop PC u ovlašćeni ASUS servisni centar ukoliko imate problema sa procesom vraćanja sistema.



### Korišćenje particije za vraćanje:

1. Pritisnite [F9] tokom starta
2. Pritisnite [Enter] (unesi) da izaberete Windows Setup (Windows podešavanje) [EMS omogućeno]
3. Pročitajte ekran **“ASUS Preload Wizard”** (ASUS vodič za učitavanje) i kliknite na **Next (dalje)**.
4. Izaberite opciju particije i kliknite na **Next (dalje)**. Opcije za particiju:

**Povrati Windows samo na prvu particiju.**

Ova opcija će obrisati samo prvu particiju, omogućavajući vam da zadržite druge particije i da kreirate novu sistemsku particiju kao drajv “C”.

**Vratite Windows na celi HD.**

Ova opcija će obrisati sve particije sa vašeg hard diska i kreiraće novu sistemsku particiju kao drajv “C”.

## Vratite Windows na celi HD sa 2 particije.

Ova opcija će obrisati sve particije sa vašeg hard diska i kreiraće dve nove particije "C" (60%) i "D" (40%).

5. Pratite uputstva na ekranu da bi završili proces vraćanja sistema.



Molimo vas posetite [www.asus.com](http://www.asus.com) za ažurirane drajvere i pomoćne programe.

## Korišćenje DVD-ja za vraćanje (za izabrane modele)

### Kreiranje DVD-a za vraćanje sistema:

1. Kliknite duplim klikom na ikonicu **AI Recovery Burner (AI rezanje za vraćanje sistema)** na Window desktopu.
2. Ubacite prazan DVD na koji je moguće rezati u optički drajv i kliknite na **Start** da bi počeli da kreirate DVD za vraćanje sistema.
3. Pratite uputstva na ekranu da završite kreiranje DVD-ja za vraćanje sistema.



Pripremite tri prazna DVD-a na kojima je moguće rezati kako bi kreirali DVD za vraćanje sistema.



**VAŽNO!** Izvadite opcionu sekundarni hard disk pre obavljanja vraćanja sistema na svom laptop PC-ju. Prema Microsoftu, možete da izgubite važne podatke zbog podešavanja Windows Vista sistema na pogrešni hard disk ili usled formatiranja pogrešne particije. Pogledajte <http://support.microsoft.com/kb/937251/en-us> za više informacija.

### Korišćenje DVD-ja za vraćanje:

1. Ubacite DVD za vraćanje u optički drajv (laptop PC treba da je uključen).
2. Restartujte laptop PC i pritisnite <Esc> tokom pokretanja sistema i odaberite optički drajv (može biti označen kao "CD/DVD") korišćenjem kurzora za naniže i pritisnite <Enter> da bi obavili pokretanje sa DVD-ja za vraćanje sistema.
3. Izaberite opciju particije i kliknite na **Next (dalje)**. Opcije za particiju:

#### **Povrati Windows samo na prvu particiju:**

Ova opcija će obrisati samo prvu particiju, omogućavajući vam da zadržite druge particije i da kreirate novu sistemsku particiju kao drajv "C".

#### **Vratite Windows na celi HD.**

Ova opcija će obrisati sve particije sa vašeg hard diska i kreiraće novu sistemsku particiju kao drajv "C".

#### **Vratite Windows na celi HD sa 2 particije.**

Ova opcija će obrisati sve particije sa vašeg hard diska i kreiraće dve nove particije "C" (60%) i "D" (40%).

4. Pratite uputstva na ekranu da bi završili proces vraćanja sistema.



---

**UPOZORENJE:** Ne uklanjajte disk za vraćanje sistema (osim ukoliko vam to ne bude naloženo) tokom procesa vraćanja ili vaše particije mogu da postanu neupotrebljive.

---



---

Molimo vas posetite [www.asus.com](http://www.asus.com) za ažurirane drajvere i pomoćne programe.

---

# Deklaracije i izjave o sigurnosti

## Izjava Federalne komisije za komunikacije

Ovaj uređaj saglasan je sa FCC pravilima, Delom 15, rad je podložen sledećim uslovima:

- Ovaj uređaj ne može da izazove štetno ometanje.
- Ovaj uređaj mora da prihvati bilo koje ometanje koje primi, uključujući ometanje koje može da izazove neželjeni rad.

Ova oprema je testirana i u saglsnosti je sa ograničenjima za Klasu B digitalnih uređaja shodno Delu 15 FCC pravila. Ova ograničenja su dizajnirana da obezbede razumnu zaštitu protiv štetnog ometanja u rezidencionoj instalaciji. Ova oprema generiše, koristi i može da zrači energiju radio frekvencije i, ukoliko se ne instalira i ne koristi u skladu sa uputstvima, može da utiče na prijem radio talasa. Međutim, ne postoje garancije da do ometanja neće doći u određenoj instalaciji. Ukoliko ova oprema dovede do štetnog ometanja radio ili TV prijema, a što se može zaključiti uključivanjem i isključivanjem opreme, predlažemo vam da pokušate da sprečite ometanje na neki od sledećih načina:

- Okrenite antenu za prijem signala.
- Povećajte rastojanje između opreme i resivera.
- Povežite opremu u električnu priključnicu koja je povezana na električno kolo različito od onog na koje je povezan resiver.
- Konsultujte se sa prodavcem ili iskusnim radio/TV električarem.



---

Korišćenje kabla za struju zaštićenog tipa je potrebno da bi se ispunila FCC ograničenja emisija i sprečilo ometanje obližnjih radio i televizijskih prijema. Od ključne je važnosti da se koristi isključivo dobijeni kabl za struju. Koristite isključivo zaštićene kablove da povežete I/O uređaj za ovu opremu. Upozoravamo vas da promene i modifikacije koje strana odgovorna za saglasnost nije eksplicitno odobrila mogu da ukinu vaše pravo da koristite opremu.

---

(Štampano iz Koda federalnih regulacija #47, deo 15.193, 1993. Washington DC: Office of the Federal Register, National Archives and Records Administration, U.S. Government Printing Office.) (kancelarija federalnog registra, administracija nacionalne arhive i izveštaja, Kancelarija za štampanje vlade SAD.)

## **FCC Izjava o oprezu prilikom izloženosti radio frekvenciji (RF)**



Upozoravamo vas da promene i modifikacije koje strana odgovorna za saglasnost nije eksplicitno odobrila mogu da ukinu vaše pravo da koristite opremu. «Proizvođač izjavljuje da je ovaj uređaj ograničen na Kanale 1 do 11 pri frekvenciji od 2.4GHz, od strane određenog firmvera kontrolisanog u SAD.»

Ova oprema u saglasnosti je sa FCC RF ograničenjima za izloženost određenih za nekontrolisanu sredinu. Da bi se zadržala saglasnost sa FCC RF pravilima o izlaganju, molimo izbegavajte direktan kontakt tokom emitovanja. Krajnji korisnici moraju da prate posebna operaciona uputstva da bi ispunili saglasnost za RF izlaganje.

## **Deklaracija o saglasnosti (R&TTE Direktiva 1999/5/EC)**

Sledeće stavke su završene i smatraju se relevantnim i dovoljnim.

- Ključni zahtevi kao u [Članku 3]
- Zahtevi za zaštitu zdravlja i bezbednosti kao u [Članku 3.1a]
- Testiranje električne bezbednosti u skladu sa [EN 60950]
- Zahtevi za zaštitom elektromagnetske kompatibilnosti u [Članku 3.1b]
- Testiranje elektromagnetske kompatibilnosti u [EN 301 489-1] & [EN 301]
- Testiranje u skladu sa [489-17]
- Efikasno korišćenje radio spectra, kao u [Članak 3.2]
- Radio test kompleti u skladu sa [EN 300 328-2]

## Upozorenje CE oznake

Ovo je proizvod klase B, u domaćinstvima, ovaj proizvod može da dovede do štetnog ometanja u kom slučaju korisnik može postati dužan da preduzme odgovarajuće mere.

## Izjava o izlaganju IC radijaciji za Kanadu

Ova oprema u saglasnosti je sa ograničenjima za izlaganje IC radijaciji određenim za nekontrolisanu sredinu. Da bi zadržali saglasnost sa zahtevima za izlaganje IC RF-u, molimo vas da izbegavate direktan kontakt sa emitujućom antenom tokom emitovanja. Krajnji korisnici moraju da prate određena operaciona uputstva za zadovoljavanje saglasnosti o RF izloženosti.

Rad zavisi od sledeća dva uslova:

- Ovaj uređaj ne sme da dovede do ometanja i
- Ovaj uređaj mora da prihvati bilo koje ometanje, uključujući ometanje koje može da dovede do neželjenog rada uređaja.

Da bi se sprečilo radio ometanje do licenciranog servisa (tj. ko-kanalni mobilni satelitski sistemi) ovaj uređaj je namenjen korišćenju u zatvorenim prostorijama i dalje od prozora, radi maksimalne zaštite. Oprema (ili njena antena za transmisiju) koja je instalirana napolju podložna je dobijanju licence.

## Bežični operativni kanal za različite domene

S. Amerika	2.412-2.462 GHz	Ch01 do CH11 (kanal 1 do 11)
Japan	2.412-2.484 GHz	Ch01 do CH14 (kanal 1 do 14)
Evropa ETS	2.412-2.472 GHz	Ch01 do CH13 (kanal 1 do 13)

## Francuski ograničeni bežični frekvencijski opsezi

Neka područja Francuske imaju ograničeni frekvencijski opseg. U najgorem slučaju, maksimalna autorizovana snaga u zatvorenom prostoru je:

- 10mW za celi 2.4 GHz opseg (2400 MHz–2483.5 MHz)
- 100mW za frekvencije između 2446.5 MHz i 2483.5 MHz



Kanali od 10 do 13 inkluzivno rade u opsegu od 2446.6 MHz do 2483.5 MHz.

Postoji nekoliko mogućnosti za korišćenje vani na otvorenom prostoru: Na privatnom zemljištu ili na privatnom zemljištu javnih osoba, korišćenje je podložno preliminarnoj proceduri ovlašćivanja Ministarstva Odbrane, sa maksimalnom odobrenom snagom od 100mW u opsegu 2446.5–2483.5 MHz. Korišćenje vani na javnom zemljištu nije dozvoljeno.

U delovima navedenim ispod, za celi 2.4 GHz opseg:

- Maksimalno autorizovano napajanje u zatvorenom prostoru je 100mW
- Maksimalno autorizovano napajanje na otvorenom prostoru je 10mW

Delovi u kojima je korišćenje 2400–2483.5 MHz opsega dozvoljeno sa EIRP-om od manje od 100mW u zatvorenom prostoru i manje od 10mW na otvorenom:

01 Ain Orientales	02 Aisne	03 Allier
05 Hautes Alpes	08 Ardennes	09 Ariège
11 Aude	12 Aveyron	16 Charente
24 Dordogne	25 Doubs	26 Drôme
32 Gers	36 Indre	37 Indre et Loire
41 Loir et Cher	45 Loiret	50 Manche
55 Meuse	58 Nièvre	59 Nord

60 Oise	61 Orne	63 Puy du Dôme
64 Pyrénées Atlantique	66 Pyrénées	67 Bas Rhin
68 Haut Rhin	70 Haute Saône	
71 Saône et Loire	75 Paris	
82 Tarn et Garonne	84 Vaucluse	88 Vosges
89 Yonne	90 Territoire de Belfort	
94 Val de Marne		

Ovaj zahtev će se verovatno promeniti tokom vremena, dozvoljavajući korišćenje vaše bežične LAN kartice u više delova Francuske. Molimo vas, proverite ART za najnovije informacije ([www.art-telecom.fr](http://www.art-telecom.fr)).




---

Vaša bežična kartica emituje manje od 100mW ali više od 10mW.

---



## UL bezbednosna obaveštenja

Potrebno za UL 1459 koji pokriva telekomunikacijsku (telefonsku) opremu koju treba električno povezati za telekomunikacijsku mrežu koja ima operativni napon do uzemljenja koji ne prevazilazi vrh od 200V, 300V vrh-do-vrha i 105V rms, i instalira se i koristi u skladu sa Nacionalnim električnim kodom (NFPA 70).

Kada koristite laptop PC modem, osnovne bezbednosne procedure treba uvek pratiti da bi se sprečio rizik od požara, električnog šoka i povrede osoba, uključujući sledeće:

- Ne koristite laptop PC blizu vode, na primer blizu kade, lavora za pranje, sudopere ili lavora za veš, u mokrom podrumu ili blizu bazena.
- Ne koristite laptop PC tokom oluje sa grmljavinom. Može doći do udaljenog rizika od električnog šoka od munje.
- Ne koristite laptop PC u blizini lokacije na kojoj curi gas.

Potrebno za UL 1642 koji pokriva primarne (nepunjive) i sekundarne (punjive) litijumske baterije za korišćenje za napajanje proizvoda. Ove baterije sadrže metalni litijum, ili leguru litijuma ili litijum jon i mogu se sastojati od jedne jedine elektrohemijske ćelije ili dve ili više ćelija povezanih u seriji, paralelno ili na oba načina, koji pretvaraju hemijsku energiju u električnu energiju putem nepovratne ili povratne hemijske reakcije.

- Ne bacajte bateriju laptop PC-ja u vatru jer može da eksplodira. Proverite lokalna pravila za moguća posebna uputstva za odlaganje da bi umanjili rizik od povrede osoba usled požara ili eksplozije.
- Ne koristite adaptere za struju ili baterije iz drugih uređaja da umanjite rizik od povrede osoba usled požara ili eksplozije. Koristite isključivo UL sertifikovane adaptere za struju ili baterije koje dostavlja proizvođač ili ovlašćeni prodavci.

## Zahtev za električnu bezbednost

Proizvodi sa oznakama za električnu struju od do 6A i koji teže više od 3Kg moraju da koriste odgovarajuće, odobrene kablove za struju, jače od ili jednake: H05VV-F, 3G, 0.75mm<sup>2</sup> ili H05VV-F, 2G, 0.75mm<sup>2</sup>.



---

Ovaj simbol precrtane kante sa točkicama ukazuje da proizvod (električna, elektronska oprema i baterija koja u ćeliji tastera sadrži živu) ne treba bacati kao obično đubre. Proverite lokalne propise o odbacivanju elektronskih proizvoda.

---

## REACH

Saglasnost sa REACH (Registracija, Evaluacija, Autorizacija i restrikcija hemikalija) regulativnim opsegom, mi objavljujemo hemijske substance u našim proizvodima na ASUS REACH internet prezentaciji na adresi <http://green.asus.com/english/REACH.htm>.

## Nordijsko litijumske opreznosti (za litijumske baterije)

**CAUTION!** Danger of explosion if battery is incorrectly replaced. Replace only with the same or equivalent type recommended by the manufacturer. Dispose of used batteries according to the manufacturer's instructions. (English)

**ATTENZIONE!** Rischio di esplosione della batteria se sostituita in modo errato. Sostituire la batteria con un una di tipo uguale o equivalente consigliata dalla fabbrica. Non disperdere le batterie nell'ambiente. (Italian)

**VORSICHT!** Explosionsgefahr bei unsachgemäßen Austausch der Batterie. Ersatz nur durch denselben oder einem vom Hersteller empfohlenem ähnlichen Typ. Entsorgung gebrauchter Batterien nach Angaben des Herstellers. (German)

**ADVARSELI!** Lithiumbatteri - Eksplosionsfare ved fejlagtig håndtering. Udskiftning må kun ske med batteri af samme fabrikat og type. Levér det brugte batteri tilbage til leverandøren. (Danish)

**VARNING!** Explosionsfara vid felaktigt batteribyte. Använd samma batterityp eller en ekvivalent typ som rekommenderas av apparattillverkaren. Kassera använt batteri enligt fabrikantens instruktion. (Swedish)

**VAROITUS!** Paristo voi räjähtää, jos se on virheellisesti asennettu. Vaihda paristo ainoastaan laitevalmistajan suosittelemaan tyyppiin. Hävitätä käytetty paristo valmistajan ohjeiden mukaisesti. (Finnish)

**ATTENTION!** Il y a danger d'explosion s'il y a remplacement incorrect de la batterie. Remplacer uniquement avec une batterie du même type ou d'un type équivalent recommandé par le constructeur. Mettre au rebut les batteries usagées conformément aux instructions du fabricant. (French)

**ADVARSEL!** Eksplosjonsfare ved feilaktig skifte av batteri. Benytt samme batteritype eller en tilsvarende type anbefalt av apparatfabrikanten. Brukte batterier kasseres i henhold til fabrikantens instruksjoner. (Norwegian)

標準品以外の使用は、危険の元になります。交換品を使用する場合、製造者に指定されるものを使って下さい。製造者の指示に従って処理して下さい。(Japanese)

**ВНИМАНИЕ!** При замене аккумулятора на аккумулятор иного типа возможно его возгорание. Утилизируйте аккумулятор в соответствии с инструкциями производителя. (Russian)

## **Ekološka etiketa Evropske unije**

Ovaj laptop PC dobio je Cvetnu etiketu Evropske unije, što znači da ovaj proizvod poseduje sledeće karakteristike:

1. Smanjenu potrošnju energije tokom režima korišćenja i suspenzije.
2. Ograničenu upotrebu teških, toksičnih metala.
3. Ograničenu upotrebu supstanci štetnih po okolinu i zdravlje.
4. Smanjenje korišćenja prirodnih izvora ohrabriranjem recikliranja.
5. Produženi životni vek proizvoda preko jednostavnih poboljšavanja i preko dužeg vremenskog roka dostupnosti rezervnih delova.
6. Smanjeno smeće u čvrstom stanju preko politike vraćanja proizvoda.

Za više informacija o Cvetnoj etiketi EU, molimo vas posetite internet prezentaciju Cvetne etikete EU na adresi <http://europa.eu.int/ecolabel>.

## **Vraćanje proizvoda i recikliranje**

Stari kompjuteri, laptop kompjuteri i druga elektronska oprema sadrži hazardne materije koje su štetne za okolinu kada se odbacuju na zemljišne deponije đubra sa ostalim smećem. Recikliranjem, metali, plastika i komponente koje se nalaze u starim kompjuterima će se razložiti i ponovo upotrebiti da se od njih naprave novi proizvodi. Takođe, sredina se štiti od bilo kojih nekontrolisanih otpuštanja štetnih materija.

ASUS radi zajedno sa kompanijama za recikliranje sa najvišim standardima za zaštitu naše sredine, obezbeđujući bezbednost radnika i u saglasnosti sa globalnim zakonima o zaštiti prirodne sredine. Naša odluka i vera u recikliranje naših starih proizvoda rađa se iz naših napora i rada na očuvanju prirodne sredine na mnoge načine.

Za dalje informacije o recikliranju ASUS proizvoda i kontaktima, molimo vas posetite internet prezentacije GreenASUS Takeback and Recycling (<http://green.asus.com/english/takeback.htm>)

## Ovaj proizvod zaštićen je jednim ili više od navedenih patenata SAD:

7,416,423; 7,415,588; 7,413,402; 7,411,791; 7,408,855;  
7,403,378; 7,400,721; 7,399,011; 7,394,533; 7,392,968;  
7,388,754; 7,388,752; 7,388,743; 7,382,605; 7,382,314;  
7,375,952; 7,374,433; 7,373,493; 7,369,402; 7,369,064;  
7,362,568; 7,362,521; 7,362,276; 7,361,034; 7,359,209;  
7,359,189; 7,355,372; 7,353,408; 7,352,586; 7,343,645;  
7,342,777; 7,342,193; 7,332,990; 7,328,354; 7,327,568;  
7,325,241; 7,321,523; 7,319,585; 7,304,257; 7,299,479;  
7,294,021; 7,294,011; 7,293,890; 7,293,273; 7,276,660;  
7,267,566; 7,261,579; 7,261,573; 7,261,331; 7,259,342;  
7,257,761; 7,245,488; 7,241,946; 7,234,971; 7,233,555;  
7,229,000; 7,224,657; 7,223,021; 7,218,587; 7,218,096;  
7,213,250; 7,203,856; 7,193,580; 7,189,937; 7,187,537;  
7,185,297; 7,184,278; 7,164,089; 7,161,541; 7,149,911;  
7,148,418; 7,137,837; 7,133,279; 7,130,994; 7,125,282;  
7,120,018; 7,111,953; 7,103,765; 7,100,087; 7,091,735;  
7,088,592; 7,088,119; 7,086,887; 7,085,130; 7,078,882;  
7,068,636; 7,066,751; 7,061,773; 7,047,598; 7,047,541;  
7,043,741; 7,039,415; 7,035,946; 7,002,804; 6,980,159;  
6,969,266; 6,946,861; 6,938,264; 6,933,927; 6,922,382;  
6,873,064; 6,870,513; 6,843,407; 6,842,150; 6,827,589;  
6,819,564; 6,817,510; 6,788,944; 6,783,373; 6,782,451;  
6,775,208; 6,768,224; 6,760,293; 6,742,693; 6,732,903;  
6,728,529; 6,724,352; 6,717,802; 6,717,074; 6,711,016;  
6,694,442; 6,693,865; 6,687,248; 6,671,241; 6,657,548;  
6,639,806; 6,622,571; 6,618,813; 6,612,850; 6,600,708;  
6,561,852; 6,515,663; 6,509,754; 6,500,024; 6,491,359;  
6,456,580; 6,456,492; 6,449,224; 6,449,144; 6,430,060;  
6,415,389; 6,412,036; 6,407,930; 6,396,419; 6,396,409;  
6,377,033; 6,339,340; 6,330,996; 6,310,779; 6,305,596;  
6,301,778; 6,253,284; 6,226,741; 6,147,467; 6,095,409;  
6,094,367; 6,085,331; 6,041,346; 5,963,017;

SAD Patent dizajn D563,594; D557,695; D545,803; D542,256;  
D538,276; D534,889; D518,041; D510,325; D510,324;  
D509,194; Patenti se razmatraju.

Proizvođač	ASUSTek COMPUTER INC.
Adresa, Grad	No. 15, LI-TE RD., PEITOU, TAIPEI 112, TAIWAN R.O.C
Država	TAIWAN
Ovlašćeni predstavnik u Evropi	ASUS COMPUTER GmbH
Adresa, Grad	HARKORT STR. 21-23, 40880 RATINGEN
Država	NEMAČKA