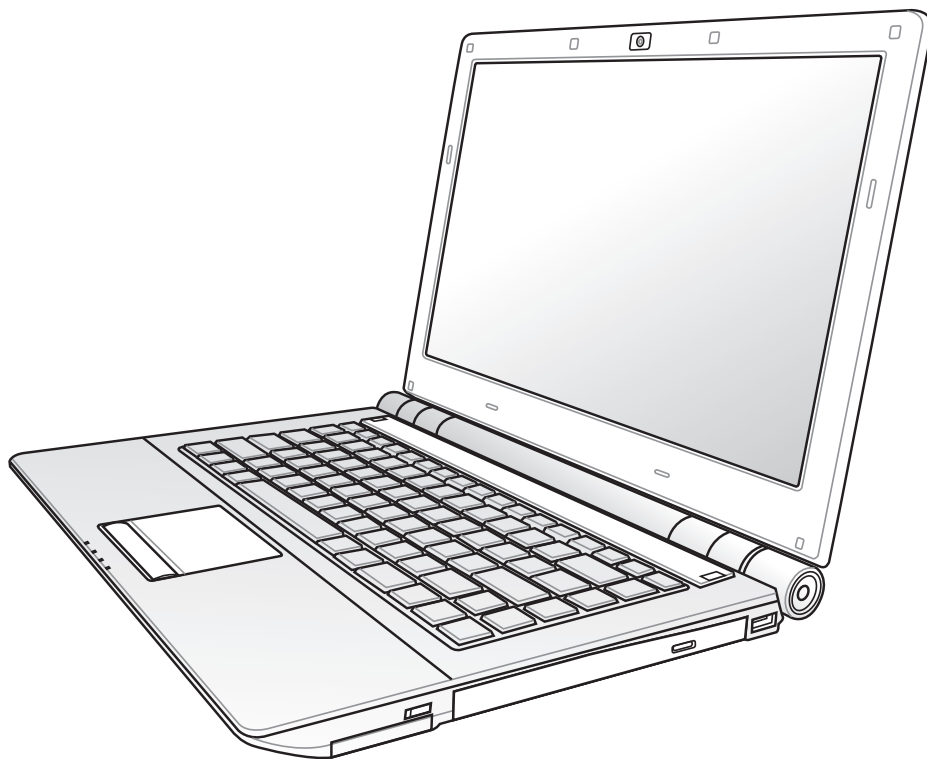


Notebook PC

Uživatelská příručka pro hardware



Obsah

1. Představení Notebooku

O této uživatelské příručce	6
Poznámky k této příručce	6
Bezpečnostní opatření.....	7
Příprava notebooku	9

2. Seznámení s díly

Horní strana.....	12
Spodní strana	15
Levá strana.....	18
Pravá strana	20
Zadní strana	21
Přední strana.....	22

3. Začínáme

Napájení systému.....	24
Používání napájení AC	24
Používání bateriového napájení	25
Péče o baterii	26
SPOUŠTĚNÍ napájení notebooku	27
Automatický test po spuštění napájení (POST).....	27
Ověření napájení baterie	28
Nabíjení baterie	28
Možnosti napájení.....	29
Režimy řízení napájení	30
Spánek a hibernace	30
Řízení napájení v souvislosti s teplotou.....	30
Speciální funkce klávesnice	31
Barevné horké klávesy	31
Klávesy Microsoft Windows	33
Klávesnice jako numerický blok	33
Klávesnice jako kurzory	33
Tlačítka pro ovládání multimédií (u vybraných modelů)	34
Spínače a indikátory stavu	35
Spínače.....	35
Indikátory stavu	36

Obsah (pokračování)

4. Používání notebooku

Ukazovací zařízení	38
Používání touchpadu	38
Ilustrace používání touchpadu	39
Péče o touchpad	42
Automatické vypnutí dotykové plochy	42
Paměťová zařízení	43
Karta pro rozšíření	43
Optická mechanika	44
Čtečka paměťových karet typu flash	46
Mechanika pevného disku	47
Paměť (RAM)	48
Připojení	49
Síťové připojení	49
Připojení bezdrátové LAN (u vybraných modelů)	50
Bezdrátové připojení k síti Windows	51
Připojení bezdrátového Bluetooth (u vybraných modelů)	52
Modul důvěryhodné platformy (TPM) (u vybraných modelů)	53

Příloha

Volitelné doplňky	P-2
Volitelná připojení	P-3
Instalace myši Bluetooth (volitelná)	P-4
Používání systému a softwaru	P-6
Nastavení systému BIOS	P-6
Nastavení systému BIOS (pokračování)	P-7
Běžné problémy a jejich řešení	P-9
Obnovení softwaru Windows Vista	P-16
Glosář	P-18
Deklarace a prohlášení o bezpečnosti	P-22
Informace o notebooku	P-31

This image shows a single sheet of white paper with horizontal ruling lines. The lines are evenly spaced and run across the width of the page. There are no margins, text, or other markings on the paper.

1. Představení Notebooku

O této uživatelské příručce

Poznámky k této příručce

Bezpečnostní opatření

Příprava Notebooku



Obrázky uvedené v této příručce se mohou lišit od vašeho modelu notebooku.
Vycházejte z modelu notebooku, který máte k dispozici.



Fotografie a ikony v této příručce jsou použity pouze k výtvarným účelům a nezobrazují
skutečný stav výrobku.

1 Představení notebooku

O této uživatelské příručce

Právě držíte v ruce uživatelskou příručku pro notebook. Uživatelská příručka poskytuje informace o jednotlivých komponentech notebooku a o tom, jak je používat. Hlavní oddíly této uživatelské příručky:



1. Představení notebooku

Představení notebooku a této uživatelské příručky.

2. Seznámení s díly

Poskytuje informaci o komponentech notebooku.

3. Začínáme

Úvodní informace pro práci s notebookem.

4. Používání notebooku

Poskytuje informace o používání komponentů notebooku.

5. Příloha

Seznámení s volitelnými doplňky a přidavné informace.

Poznámky k této příručce

Tento průvodce obsahuje několik poznámek a varování uvedených tučným písmem, na která je třeba dbát, aby bylo možné určité činnosti bezpečně vykonat a dokončit. Poznámky mají různý stupeň důležitosti tak, jak se uvádí níže:



POZNÁMKA: Tipy a informace pro zvláštní situace.



TIP: Tipy a užitečné informace pro úspěšnou práci.



DŮLEŽITÉ! Zásadní informace, kterým je třeba věnovat pozornost, aby se předešlo poškození dat, komponentů nebo úrazům osob.



VAROVÁNÍ! Důležité informace, na něž je nutné dbát z důvodu bezpečnosti práce.

<> Text psaný v <> nebo [] představuje klávesu na klávesnici; nezadávejte <> nebo [] a uvedená písmena.

Bezpečnostní opatření

Dodržováním následujících bezpečnostních opatření se zvyšuje životnost notebooku. Postupujte v souladu se všemi opatřeními a instrukcemi. Vyjma situací popsanych v této příručce, přenechejte všechny servisní činnosti kvalifikovanému personálu. Nepoužívejte poškozené napájecí kabely, příslušenství nebo jiná periferní zařízení. Na povrch nebo v jeho blízkosti nepoužívejte silná rozpouštědla, např. ředidla, benzín nebo jiné chemikálie.



DŮLEŽITÉ! Před čištěním odpojte od střídavého proudu a odstraňte bateriovou sadu. Notebook otřete čistou buničitou houbičkou nebo jelenicí zvlhčenou v roztoku saponátu bez abrazivního účinku s několika kapkami teplé vody a přebytečnou vlhkost odstraňte suchou textilií.



NEUMISŤUJTE na nerovné nebo nestabilní pracovní plochy. Pokud se kryt poškodí, vyhledejte servis.



Nahomíčátnotebooku**NEUMÍSŤUJTE**, ani **NEHÁZEJTE** žádné předměty, ani je nezasunujte dovnitř.



Na panel s displejem **NETLAČTE**, ani se ho **NEDOTÝKEJTE**. K notebooku nepokládejte drobné předměty, které by jej mohly poškrábat nebo do něj vniknout.



NEVYSTAVUJTE vlivu silného magnetického nebo elektrického pole.



NEPOUŽÍVEJTE ve znečištěném nebo prašném prostředí. **NEPOUŽÍVEJTE** v prostředí, kde uniká plyn.



NEVYSTAVUJTE vlivu a **NEPOUŽÍVEJTE** v blízkosti kapalin, v dešti nebo ve vlhku. Během bouřky s elektrickými výboji **NEPOUŽÍVEJTE** modem.



Notebook **NEPOKLÁDEJTE** na kolena nebo jinou část těla, aby vlivem horka nedošlo k obtížím nebo ke zranění.



Bezpečnostní varování v souvislosti s bateriemi:

Baterie **NEVHAZUJTE** do ohně. **NEZKRATUJTE** kontakty. Baterie **NEROZEBÍREJTE**.



BEZPEČNÁ TEPLOTA: Tento notebook je dovoleno používat pouze v prostředí o teplotách v rozmezí 5 °C (41 °F) a 35 °C (95 °F).



VSTUPNÍ HODNOTY: Prohlédněte si výkonový štítek umístěný na spodní straně notebooku a ověřte si, zda používaný napájecí adaptér odpovídá uvedeným hodnotám.



SPUŠTĚNÝ notebook NEPŘENÁŠEJTE resp. **NEPŘIKRÝVEJTE** žádnými materiály, které snižují cirkulaci vzduchu, jako je např. batoh.

1 Představení notebooku



Notebook **NEODSTRAŇUJTE** s běžným domovním odpadem. Tento produkt byl vyvinut pro tak, aby bylo možné řádné opakované použití jeho dílů a recyklace. Symbol přeškrtnutého kontejneru ukazuje, že tento produkt (elektrické nebo elektronické zařízení a knoflíková baterie s obsahem rtuti) nesmí být likvidován společně s komunálním odpadem. V souvislosti s odstraňováním elektronických výrobků si prostudujte místní předpisy.



NEVHAZUJTE baterii do komunálního odpadu. Symbol přeškrtnuté popelnice s kolečky ukazuje, že tato baterie nesmí být likvidována společně s komunálním odpadem.



Opatření při přepravě

Pokud se má notebook přepravovat, je nutné jej vypnout a odpojit všechna externí periferní zařízení, aby se předešlo poškození konektorů. Při VYPNUTÍ napájení se hlava mechaniky pevného disku zatahuje dovnitř, aby se zabránilo poškození mechaniky pevného disku během přepravy. Z toho důvodu by se notebook, který je ještě SPUŠTĚNÝ, neměl přepravovat. Panel s displejem zavřete a zkontrolujte, zda spolehlivě zapadnul na místo tak, aby byl spolu s klávesnicí chráněn před poškozením.



DŮLEŽITÉ! Při nesprávné péči se povrch notebooku snadno odře. Při přepravě notebooku dbejte na to, aby se jeho povrchy neodřely nebo nepoškrábaly.



Zabalte svůj notebook

Jako prevenci proti nečistotám, vodě, nárazům a škrábancům lze zakoupit doplňkový přepravní obal.



Nabíjení baterií

Pokud plánujete využívat bateriové napájení, nezapomeňte před dlouhými cestami bateriovou sadu a další doplňkové sady plně nabít. Nezapomeňte, že napájecí adaptér bateriovou sadu nabíjí po celou dobu, kdy je připojen k počítači a ke zdroji napájení AC. Je třeba počítat s tím, že při současném používání notebooku se bateriová sada nabíjí mnohem pomaleji.



Opatření v letadle

Chcete-li notebook používat v letadle, obraťte se na své aerolinie. U většiny leteckých společností platí u používání elektronických zařízení jistá omezení. Většina z nich povoluje používání elektroniky pouze během letu, nikoliv při startu letadla a přistávání letadla.

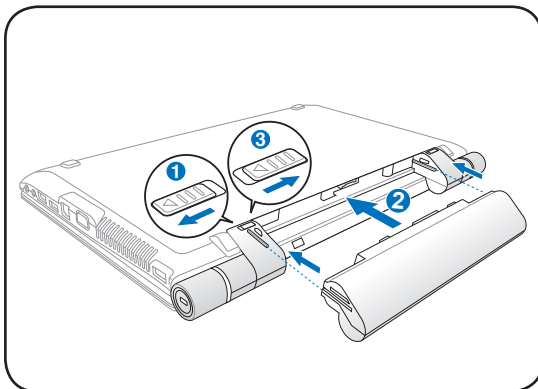


DŮLEŽITÉ! Existují tři hlavní typy letištních bezpečnostních zařízení: Rentgeny (používané pro předměty na dopravníkových pásech), magnetické detektory (používané u osob procházejících bezpečnostní kontrolou) a magnetické tyče (ruční zařízení používaná u osob nebo individuálních předmětů). Notebook a diskety je možné posílat přes rentgenová zařízení. Nedoporučuje se však přenášení notebooku nebo disket přes letištní magnetické detektory nebo kolem magnetických tyčí.

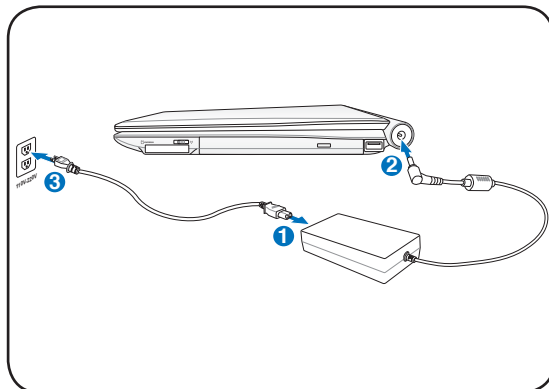
Příprava notebooku

Zde uvádíme pouze stručné pokyny pro používání notebooku. Na dalších stranách naleznete podrobné informace o tom, jak svůj notebook používat.

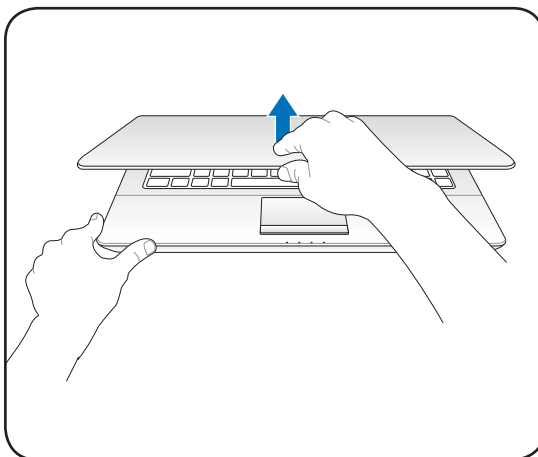
1. Vložte bateriovou sadu



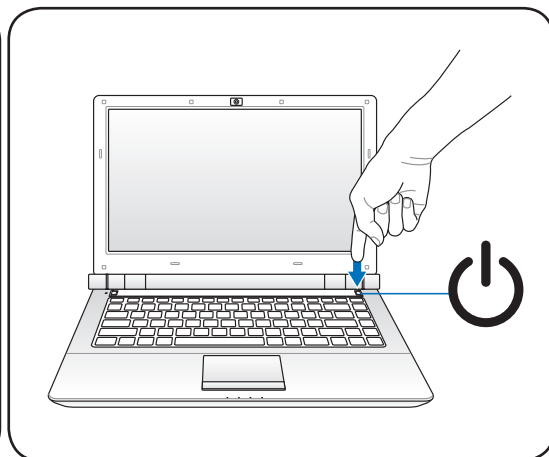
2. Připojte napájecí adaptér pro střídavý proud



3. Otevřete panel s displejem



4. Spusťte notebook



DŮLEŽITÉ! Na panel s displejem netlačte při otevírání směrem dolů ke stolu, závěsy by se mohly zničit! Notebook nikdy nezvedejte za panel s displejem!

Vypínač slouží k zapnutí nebo vypnutí notebooku nebo k jeho přepnutí do režimu spánku nebo hibernace. Skutečné chování vypínače lze přizpůsobit v části Ovládací panel > Možnosti napájení > Nastavení systému.

2. Seznámení s díly

Základní strany notebooku



Obrázky uvedené v této příručce se mohou lišit od vašeho modelu notebooku. Vycházejte z modelu notebooku, který máte k dispozici.



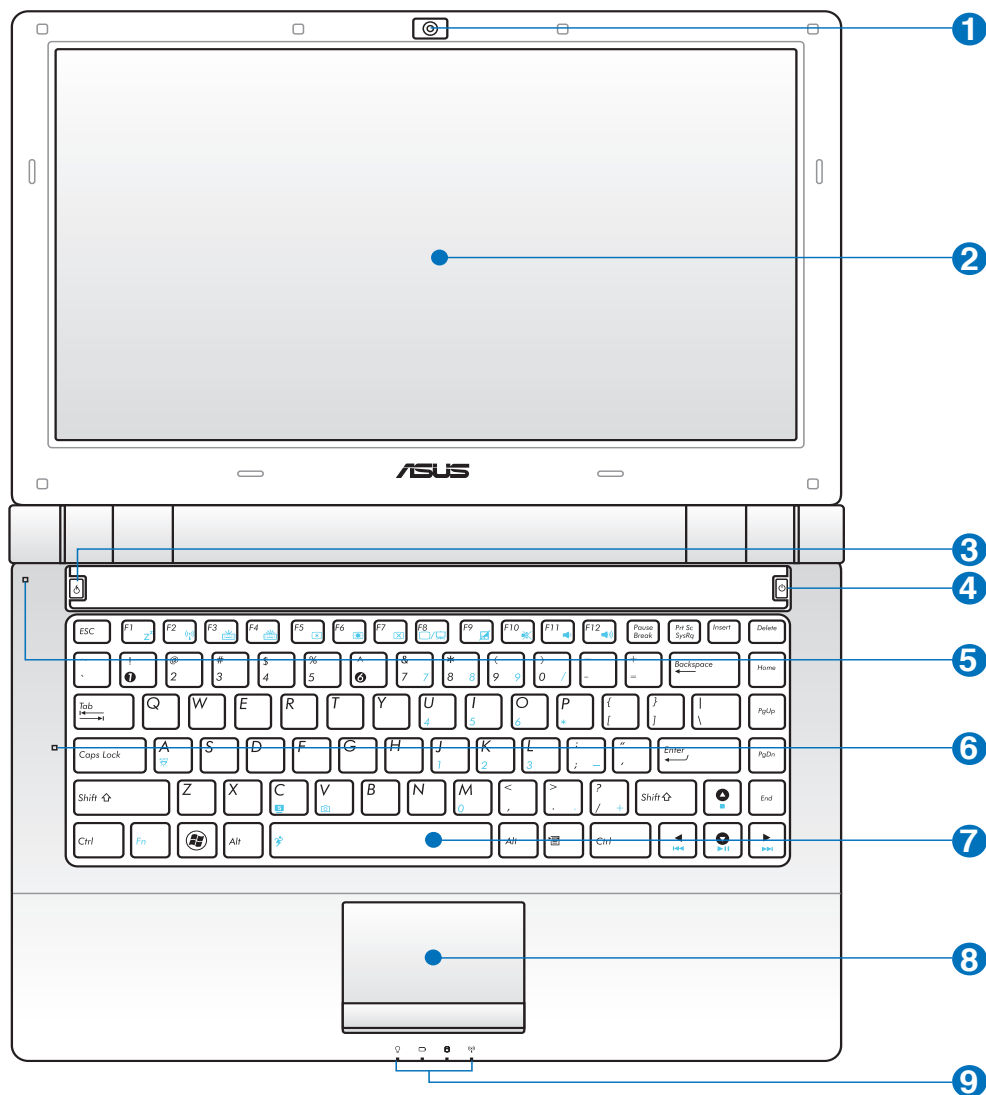
Fotografie a ikony v této příručce jsou použity pouze k výtvarným účelům a nezobrazují skutečný stav výrobku.

Horní strana

Podle níže uvedeného schéma identifikujte komponenty této strany notebooku.



Klávesnice se v jednotlivých oblastech liší.

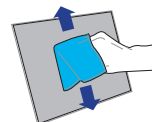


1  **Kamera (u vybraných modelů)**

Integrovaná kamera umožňuje pořizování snímků nebo nahrávání videa. Lze používat při videokonferencích nebo s jinými interaktivními aplikacemi.

**2**  **Panel s displejem**

Panel s displejem disponuje stejnými funkcemi jako monitor desktopu. Notebook využívá aktivní matici TFT LCD, která umožňuje skvělé prohlížení srovnatelné s monitory desktopů. Ve srovnání s monitory desktopů, panel LCD nevydává žádné záření ani neblíká, je tedy příjemnější pro oči. Pro čištění panelu s displejem používejte měkkou textilii bez kapalných chemikálií (v případě potřeby použijte čistou vodu).

**3**  **Tlačítko Express Gate**

Stiskem tohoto tlačítka se spustí Express Gate. Další informace najdete v příručce Express Gate. Tato klávesa nefunguje v prostředí Windows.

4  **Vypínač**

Vypínač slouží k zapnutí nebo vypnutí notebooku nebo k jeho přepnutí do režimu spánku nebo hibernace. Skutečné chování vypínače lze přizpůsobit v části „Možnosti napájení“ v Ovládacích panelech.

**5**  **Světelný senzor (u vybraných modelů)**

Světelný snímač měří intenzitu okolního osvětlení a odpovídajícím způsobem mění osvětlení displeje LCD, klávesnice a dotykové plochy.

**6**  **Indikace velkých písmen**

Indikuje, zda jsou zapnutá velká písmena [Caps Lock]. Zámek velkých písmen dovoluje psát některá písmena velká (např. A, B, C). Když je indikátor zámku velkých písmen vypnutý, zapsané znaky budou malé (např. a, b, c).

7  **Osvětlená klávesnice (u vybraných modelů)**

Osvětlená klávesnice je vybavena klávesami plné velikosti s pohodlným domáčknutím (hloubka, na kterou lze klávesy zmáčknout) a dlaňové opěrky pro obě ruce. Je vybavena dvěma funkčními klávesami pro Windows ke snadnější navigaci v operačním systému Windows. Tato klávesnice automaticky upravuje jas, když je zapnutý světelný snímač. Rovněž lze snižovat nebo zvyšovat intenzitu osvětlení klávesnice ručně funkčními tlačítky.



8 Osvětlená interaktivní dotyková plocha a tlačítka (u vybraných modelů)

Osvětlená interaktivní plocha a její tlačítka tvoří ukazovací zařízení, které poskytuje stejné funkce jako myš stolního počítače. Softwarově ovládaná funkce procházení je k dispozici po nainstalování dodaného nástroje dotykové plochy pro snadnou navigaci v operačním systému Windows nebo na webu. Tato dotyková plocha automaticky upravuje jas, když je zapnutý světelný snímač. Osvětlení dotykové plochy můžete ručně ztlumit.



9 Indikátory stavu (vpředu)

Stavové indikátory představují různé stavy hardwaru a softwaru. Podrobné informace o indikátorech viz část 3.



Spodní strana

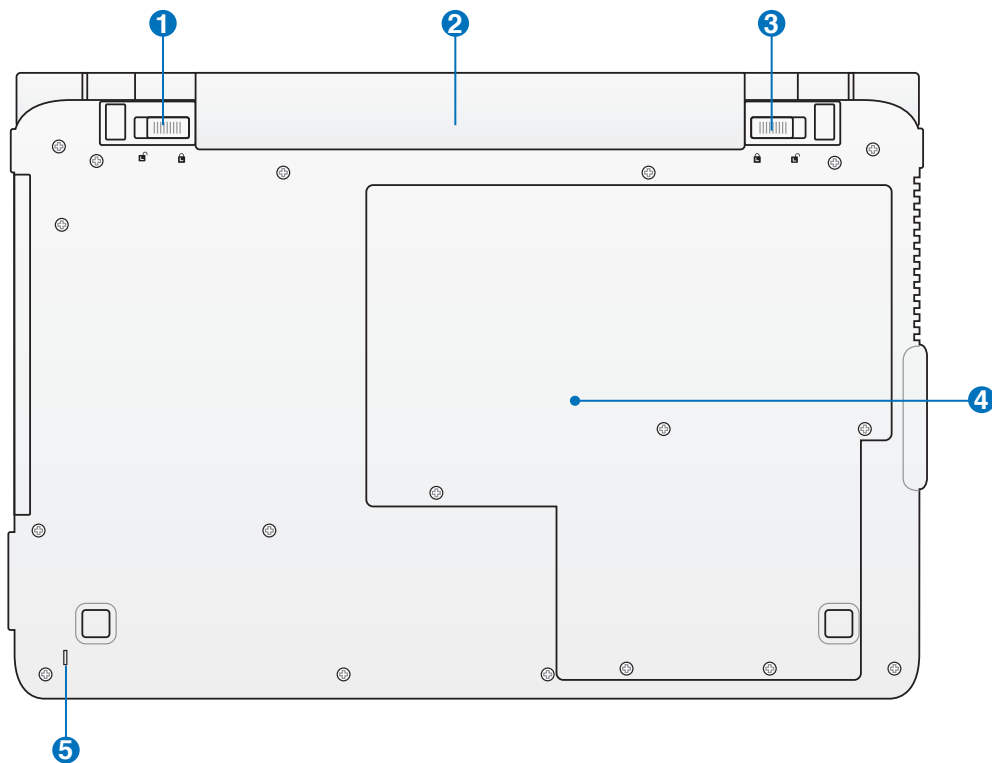
Podle níže uvedeného schéma identifikujte komponenty této strany notebooku.



Vzhled spodní strany se může lišit v závislosti na modelu.



Velikost baterie je různá v závislosti na modelu.



VAROVÁNÍ! Spodní strana notebooku se může velice zahřát. Při manipulaci se spuštěným notebookem nebo krátce po jeho vypnutí je nutná opatrnost. Během provozu nebo při nabíjení jsou vysoké teploty normální. Nepoužívejte na měkkých površích jako jsou např. postele nebo pohovky, může dojít k blokování ventilace. ABY NEDOŠLO KE ZRANĚNÍ HORKÝMI DÍLY, NEPOKLÁDEJTE SI NOTEBOOK NA KOLENA NEBO JINÉ ČÁSTI TĚLA.

1 Zámek baterie - pružina

Pružinový zámek baterie slouží k zabezpečení bateriové sady. Po vložení bateriové sady se automaticky uzamkne. Má-li se bateriová sada vyjmout, je nutné přidržet pružinový zámek v otevřené poloze.



2 Bateriová sada

Když je notebook připojen ke zdroji střídavého napětí, baterie se automaticky nabíjí. Když notebook není připojen ke zdroji střídavého napětí, je automaticky napájen z baterie. Díky tomu je možný provoz při přechodu mezi jednotlivými stanovišti. Životnost baterie se liší podle použití a jednotlivých specifikací podle notebooku. Bateriovou sadu není možné rozebírat, je nutné ji zakoupit jako samostatnou jednotku.



3 Zámek baterie - manuální

Manuální zámek baterie slouží k zabezpečení bateriové sady. Má-li se bateriová sada vyjmout nebo vložit, je nutné manuální zámek posunout do otevřené polohy. Po vložení bateriové sady se manuální zámek posune do zamčené polohy.



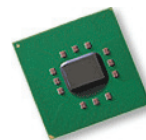
4 Paměťová přihrádka (RAM)

Paměťová přihrádka poskytuje možnost rozšíření s využitím další paměti. Přídavná paměť zvýší výkon aplikace snížením na vstupu pevného disku. BIOS automaticky detekuje rozsah paměti v systému a podle toho během procesu POST (Power-On-Self-Test) provede konfiguraci CMOS. Po instalaci paměti nejsou potřeba žádná hardwarová nebo softwarová nastavení (včetně BIOSu). Chcete-li se informovat o rozšíření paměti svého notebooku, navštivte autorizované servisní středisko nebo prodejce. Aby byla zajištěna nejvyšší možná kompatibilita a spolehlivost, rozšiřující moduly pořizujte pouze u autorizovaných prodejců tohoto notebooku.



Přihrádka pro jednotku centrálního procesoru (CPU)

Některé modely notebooků disponují procesorem, který je navržen se zdírkami, což později umožňuje jeho rozšíření na rychlejší. Některé modely jsou navrženy jako kompaktní ULV a jejich rozšíření není možné. Chcete-li se informovat o rozšíření, navštivte autorizované servisní středisko nebo prodejce.



VAROVÁNÍ! Při odstranění CPU nebo mechaniky pevného disku koncovým uživatelem pozbývá záruka platn osti.

Příhrádka mechaniky pevného disku

Mechanika pevného disku je uložena v příhradce. Informace o možnosti rozšíření pevného disku vašeho notebooku vám poskytne autorizované servisní středisko nebo prodejce. Aby byla zajištěna maximální kompatibilita a spolehlivost, pořizujte si pevné disky pouze od autorizovaných prodejců tohoto notebooku.



5 **Mikrofon (integrováný)**

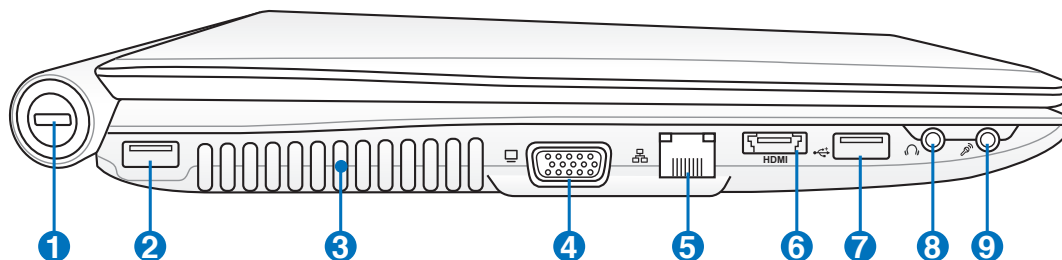
Integrovaný monofonní mikrofon lze používat při videokonferencích, při vyprávění nebo k jednoduchým zvukovým nahrávkám.



2 Seznámení s díly

Levá strana

Podle níže uvedeného schéma identifikujte komponenty této strany notebooku.



1 Port Kensington® Lock

Port Kensington® lock umožňuje zajištění notebooku za využití bezpečnostních produktů pro notebook, jež jsou kompatibilní s Kensington®. Tyto bezpečnostní produkty jsou obvykle vybaveny kovovým kabelem, který zabráňuje odstranění notebooku z upevněného předmětu. Některé bezpečnostní produkty mohou obsahovat také detektor pohybu, který při pohybu spouští zvukovou výstrahu.



2 Port USB (2.0/1.1)

Port USB (Universal Serial Bus) je kompatibilní se zařízeními s USB 2.0 nebo s USB 1.1 - jako např. klávesnice, ukazovací zařízení, kamery, mechaniky pevných disků, tiskárny a skenery, která se připojují sériově až do 12Mbps/s (USB 1.1) a 480 Mbit/s (USB 2.0). USB umožňuje současný provoz zařízení s jediným počítačem s využitím určitých periferních zařízení ve funkci doplňkových zásuvných zařízení nebo rozbočovačů. USB podporuje výměnu zařízení za provozu, většinu periferních zařízení je tedy možné připojovat nebo odpojovat bez opakovaného spuštění počítače.



3 Vzduchové otvory

Vzduchové otvory slouží pro přísun chladného a odvod teplého vzduchu z notebooku.



DŮLEŽITÉ! Zabraňte zablokování větracích otvorů papírem, knihami, oděvy, kabely nebo jinými předměty – v opačném případě může dojít k přehřátí.



4 Výstup zobrazení (monitor)

15kolíkový port D-sub pro monitor podporuje standardní VGA kompatibilní zařízení jako je monitor nebo projektor, který umožňuje sledování na větším, externím displeji.

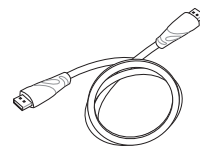


5  **Port LAN**

Port LAN RJ-45 s osmi kolíky je větší než modemový port RJ-11 a podporuje standardní ethernetové kabely pro připojení k lokální síti. Integrovaný konektor umožňuje pohodlnou práci bez přídavných adaptérů.

**6** **HDMI Port HDMI**

HDMI (High-Definition Multimedia Interface) je nekomprimované univerzální rozhraní digitálního zvuku/videa mezi libovolným zdrojem zvuku/videa, například set-top box, přehrávač DVD a přijímač A/V, a zvukovým a/nebo obrazovým monitorem, například digitální televizor (DTV). Podporuje standardní video, vylepšené video nebo video s vysokým rozlišením plus vícekanálový digitální zvuk na jediném kabelu. Přenáší veškeré standardy ATSC HDTV a podporuje 8kanálový digitální zvuk s dostatečnou šířkou pásma pro uspokojení budoucích vylepšení nebo požadavků.

**7**  **Port USB (2.0/1.1)**

Port USB (Universal Serial Bus) je kompatibilní se zařízeními s USB 2.0 nebo s USB 1.1 - jako např. klávesnice, ukazovací zařízení, kamery, mechaniky pevných disků, tiskárny a skenery, která se připojují sériově až do 12Mbps/s (USB 1.1) a 480 Mbit/s (USB 2.0). USB umožňuje současný provoz zařízení s jediným počítačem s využitím určitých periferních zařízení ve funkci doplňkových zásuvných zařízení nebo rozbočovačů. USB podporuje výměnu zařízení za provozu, většinu periferních zařízení je tedy možné připojovat nebo odpojovat bez opakovaného spuštění počítače.

**8**  **Výstupní zdířka SPDIF**

Touto zdírkou se zajišťuje spojení se zařízeními kompatibilními se SPDIF (Sony/Philips Digital Interface) pro digitální výstup zvuku. Pomocí této funkce se notebook promění v hi-fi systém domácí zábavy.

**Výstupní zdířka pro sluchátka**

Zdířka pro stereofonní sluchátka (1/8 palce) se používá pro připojení výstupního zvukového signálu notebooku k ozvučeným reproduktorům nebo ke sluchátkům. Při využití této zdířky se automaticky zablokuje integrované reproduktory.

**9**  **Zdířka vstupu mikrofону**

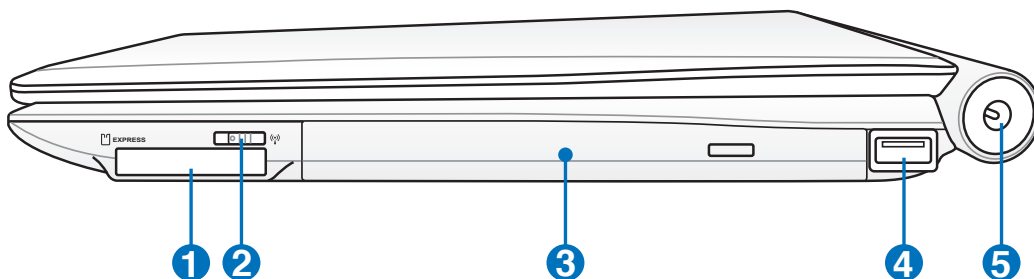
Zdířka pro monofonní mikrofon (1/8 palce) se používá pro připojení externího mikrofónu nebo pro výstup signálů zvukových zařízení. Při využití této zdířky se automaticky zablokuje integrovaný mikrofon. Tuto funkci lze používat při videokonferencích, při vyprávění nebo k jednoduchým zvukovým nahrávkám.



2 Seznámení s díly

Pravá strana

Podle níže uvedeného schéma identifikujte komponenty této strany notebooku.



1 Slot pro ExpressCard

K dispozici je jeden slot pro kartu Express s 26 vývody, který podporuje jednu rozšiřovací kartu ExpressCard/34mm. Toto nové rozhraní pracuje rychleji při využití sériové sběrnice s podporou USB 2.0 a PCI Express místo pomalejší paralelní sběrnice využívané u slotů pro karty PC. (Není kompatibilní s předchozími kartami PCMCIA.)



2 Spínač bezdrátové komunikace

Povoluje nebo blokuje integrované LAN a Bluetooth (u vybraných modelů). Při povolení se rozsvítí indikátor bezdrátového stavu. Před použitím je nutné softwarové nastavení Windows.



3 Optická mechanika

Notebook se vyrábí v rozdílných provedeních s různými optickými mechanikami. Optická mechanika Notebooku může disponovat podporou kompaktních disků (CD) a/nebo digitálních video disků (DVD) a může mít funkce nahrávání (R) nebo zápisu (RW). Viz obchodní specifikace podrobností každého modelu.



4 Port USB (2.0/1.1)

Port USB (Universal Serial Bus) je kompatibilní se zařízeními s USB 2.0 nebo s USB 1.1 - jako např. klávesnice, ukazovací zařízení, kamery, mechaniky pevných disků, tiskárny a skenery, která se připojují sériově až do 12Mbps/s (USB 1.1) a 480 Mbit/s (USB 2.0). USB umožňuje současný provoz zařízení s jediným počítačem s využitím určitých periferních zařízení ve funkci doplňkových zásuvných zařízení nebo rozbočovačů. USB podporuje výměnu zařízení za provozu, většinu periferních zařízení je tedy možné připojovat nebo odpojovat bez opakovaného spuštění počítače.



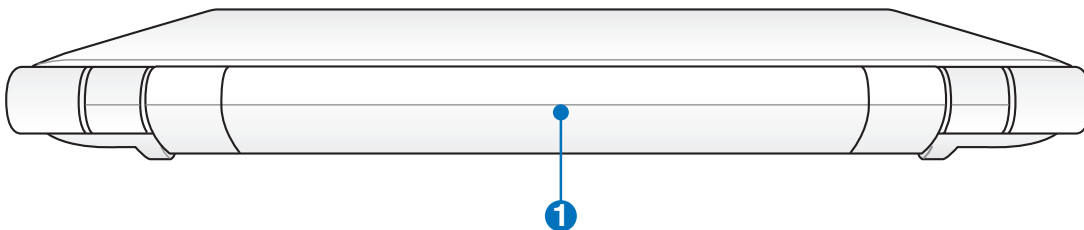
5 Vstup napájení (DC)

Přes konektor dodaného napájecího adaptéru se převádí střídavý proud (AC) na proud stejnosměrný (DC). Pomocí tohoto konektoru se do notebooku přivádí elektrický proud a nabíjí se vnitřní bateriová sada. Aby nedošlo k poškození notebooku a bateriové sady, je nutné vždy používat napájecí adaptér, který byl dodán. **UPOZORNĚNÍ: PŘI POUŽÍVÁNÍ SE MŮŽE VÝRAZNĚ ZAHŘÁT. ADAPTÉR NENÍ DOVOLENO ZAKRÝVAT A JE NUTNÉ VYVAROVAT SE KONTAKTU S TĚLEM.**



Zadní strana

Podle níže uvedeného schéma identifikujte komponenty této strany notebooku.



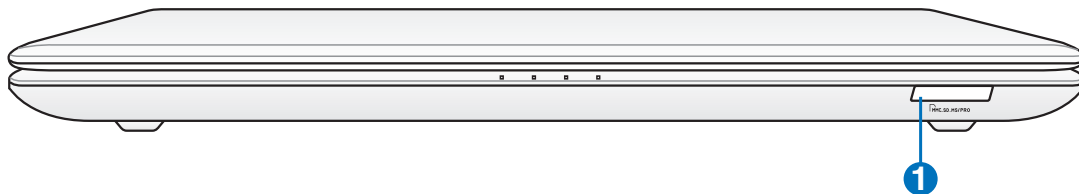
1 Bateriová sada

Když je notebook připojen ke zdroji střídavého napětí, baterie se automaticky nabíjí. Když notebook není připojen ke zdroji střídavého napětí, je automaticky napájen z baterie. Díky tomu je možný provoz při přechodu mezi jednotlivými stanovišti. Životnost baterie se liší podle použití a jednotlivých specifikací podle notebooku. Bateriovou sadu není možné rozebrat, je nutné ji zakoupit jako samostatnou jednotku.



Přední strana

Podle níže uvedeného schéma identifikujte komponenty této strany notebooku.



1 Slot pro paměť flash

Aby bylo možné používat paměťové karty ze zařízení, jako jsou například digitální fotoaparáty, přehrávače MP3, mobilní telefony a osobní organizéry PDA, je třeba obvykle samostatně zakoupit externí čtečku paměťových karet. Tento notebook je vybaven jednou integrovanou vysokorychlostní čtečkou paměťových karet, která dokáže pohodlně načítat a zapisovat na řadu paměťových karet flash, které jsou uvedené dále v této příručce.



3. Začínáme

Napájení systému

Speciální funkce klávesnice

Indikátory stavu



Obrázky uvedené v této příručce se mohou lišit od vašeho modelu notebooku.
Vycházejte z modelu notebooku, který máte k dispozici.



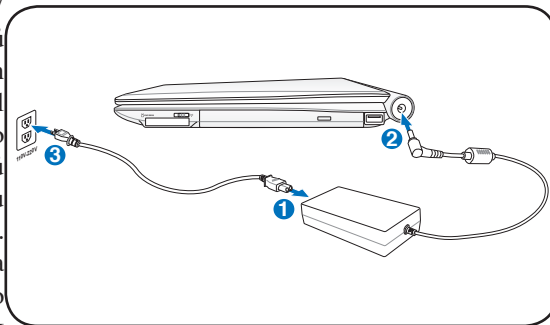
Fotografie a ikony v této příručce jsou použity pouze k výtvarným účelům a nezobrazují
skutečný stav výrobku.

Napájení systému



Používání napájení AC

Napájení notebooku je tvořeno dvěma částmi - napájecím adaptérem a systémem bateriového napájení. Přiložený napájecí adaptér převádí střídavý proud ze zásuvky na stejnosměrný proud, který je potřebný pro notebook. Notebook se dodává s univerzálním adaptérem pro převod AC-DC. To znamená, že napájecí kabel lze zapojit do libovolné zásuvky na 100 - 120 V nebo na 220 - 240 V bez nutnosti nastavování spínačů nebo použití proudových konvertorů. V některých zemích může být nutné použít pro napájecí kabel AC vyrobený v souladu s normami US adaptér pro připojení dle místního standardu. Většina hotelů je vybavena univerzálními zásuvkami, které jsou uzpůsobeny pro různé napájecí kabely a napětí. Před cestou do jiné země bývá užitečné obrátit se na někoho s cestovatelskými zkušenostmi s žádostí o radu ohledně napětí dodávaného do místních zásuvek AC.



Pro notebook lze zakoupit cestovní sadu, která obsahuje napájecí a modemové adaptéry pro takřka všechny země.



VAROVÁNÍ! NEPŘIPOJUJTE napájecí kabel střídavého napětí k elektrické zásuvce před připojením zástrčky stejnosměrného napětí k notebooku. V opačné případě může dojít k poškození adaptéru střídavého-stejnosměrného napětí.



DŮLEŽITÉ! V případě použití jiného adaptéru pro napájení notebooku nebo při použití adaptéru určeného pro notebook u jiných elektrických zařízení může dojít k poškození. Pokud se objeví kouř, je cítit spálení nebo adaptér AC-DC vydává nadměrné teplo, obraťte se na servis. Pokud se domníváte, že je adaptér AC-DC vadný, obraťte se na servis. Vadným adaptérem AC-DC se může poškodit jak bateriová sada(-y), tak notebook.



Tento notebook se v závislosti na oblasti dodává se zástrčkou se dvěma nebo třemi vidlicemi. U zástrčky se třemi vidlicemi je nezbytné použití uzemněné zásuvky AC nebo řádně uzemněného adaptéru, aby se zajistil bezpečný provoz notebooku.



VAROVÁNÍ! PŘI POUŽÍVÁNÍ SE NAPÁJECÍ ADAPTÉR MŮŽE VÝRAZNĚ ZAHŘÁT. ADAPTÉR NENÍ DOVOLENO ZAKRÝVAT A JE NUTNÉ VYVAROVAT SE KONTAKTU S TĚLEM.



Pokud notebook nepoužíváte, odpojte napájecí adaptér nebo vypněte elektrickou zásuvku, aby se minimalizovala spotřeba energie.

Používání bateriového napájení

Notebook je navržen tak, aby mohl pracovat při použití vyměnitelné bateriové sady. Bateriovou sadu tvoří řada bateriových buněk ve společném obalu. Životnost plně nabité bateriové sady je několik hodin, je možné ji ještě doplňkově prodloužit pomocí funkcí řízení napájení v nastavení BIOS. Další bateriové sady jsou volitelným vybavením a lze je zakoupit u prodejce notebooku.

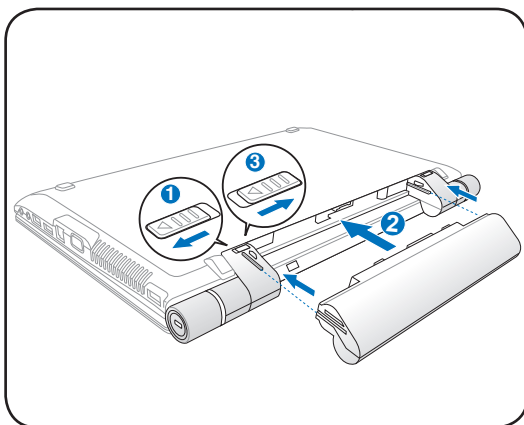
Vložení a odstranění bateriové sady

Bateriová sada může, avšak nemusí, být vložena v notebooku. V případě, že bateriová sada není v notebooku vložena, postupujte při jejím vkládání následujícím způsobem.

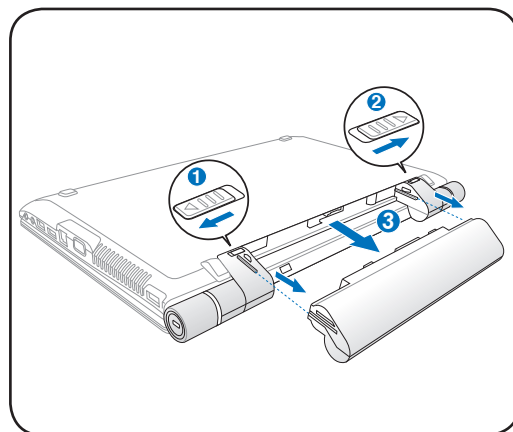


DŮLEŽITÉ! Nikdy se nepokoušejte vyjmout bateriovou sadu, když je notebook **SPUŠTĚNÝ**, neboť tímto způsobem může dojít ke ztrátě zpracovávaných dat.

Vložení bateriové sady:



Vyjmutí bateriové sady:



DŮLEŽITÉ! Pro práci s tímto modelem používejte pouze bateriové sady a napájecí adaptéry dodané s tímto notebookem nebo zvlášť schválené výrobcem či prodejcem, v opačném případě může dojít k poškození notebooku.

Péče o baterii

Bateriová sada notebooku má tak, jako všechny nabíjecí baterie, limitovaný počet opakovaného nabíjení. Životnost bateriové sady je závislá na teplotě a vlhkosti prostředí, ve kterém se používá a na způsobu práce s notebookem. Ideální teplota prostředí, ve kterém se baterie používá, je mezi 5 až 35 °C (41 až 95 °F). Je třeba také počítat s tím, že vnitřní teplota notebooku je vyšší než teplota okolí. Při teplotách nižších nebo vyšších, než je uvedený rozsah, se životnost baterie zkracuje. V každém případě je možné, že se životnost používání baterie sníží a bude nutné u autorizovaného prodejce zakoupit novou bateriovou sadu pro notebook. Baterie mají rovněž určitou životnost skladování, a tak se nedoporučuje zakupovat náhradní baterie a skladovat je.



VAROVÁNÍ! Z bezpečnostních důvodů baterii NEVHAZUJTE do ohně, NEZKRATUJTE kontakty a NEROZEBÍREJTE ji. V případě neobvyklého chování nebo poškození bateriové sady nárazem, VYPNĚTE notebook a navštivte autorizované servisní centrum.



🔌 SPOUŠTĚNÍ napájení notebooku

Při SPOUŠTĚNÍ notebooku se na obrazovce objeví zpráva o SPOUŠTĚNÍ napájení. V případě potřeby je možné zvýšit jas pomocí tzv. horkých kláves (klávesové zkratky). V případě, že chcete spustit nastavení BIOS, aby bylo možné nastavit nebo modifikovat konfiguraci systému, stiskněte po zavedení klávesu [F2]. Pokud se v době, kdy se na displeji objeví úvodní obrazovka, stiskne [Tab], zobrazí se standardní zaváděcí informace, jako např. verze BIOS. Při stisknutí [ESC] se zobrazí zaváděcí nabídka s možností výběru mechanik dostupných pro zavedení systému.



Před začátkem zavádění při SPOUŠTĚNÍ napájení panel s displejem zabliká. Tento jev je součástí rutinního testu notebooku a není známkou poruchy displeje.



DŮLEŽITÉ! Po VYPNUTÍ notebooku vždy vyčkejte alespoň 5 sekund před jeho novým SPOUŠTĚNÍM, chráníte tím mechaniku pevného disku.



VAROVÁNÍ! SPOUŠTĚNÝ notebook NEPŘENÁŠEJTE resp. NEPŘIKRÝVEJTE žádnými materiály, které snižují cirkulaci vzduchu, jako je např. batoh.



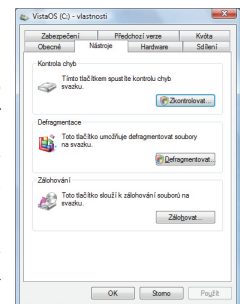
Automatický test po spuštění napájení (POST)

Po SPOUŠTĚNÍ projde notebook nejdříve sérií softwarově řízených diagnostických testů, kterým se říká automatický test po spuštění napájení (POST). Software, kterým je POST řízen, je instalován jako stálá část architektury notebooku. POST obsahuje záznam o hardwarové konfiguraci notebooku, který se používá při diagnostické zkoušce systému. Tento záznam se vytváří při používání programu nastavení BIOS. Pokud se při POST zjistí rozdíly mezi záznamem a stávajícím hardware, na obrazovce se objeví zpráva vyzývající k nápravě nesrovnalostí, která se provede v nastavení BIOS. Ve většině případů by při koupi notebooku měl být záznam správný. Po ukončení testu se může v případě, že na pevný disk nebyl nahrán žádný operační systém, objevit zpráva „Nebyl nalezen operační systém“. To znamená, že pevný disk byl detekován správně, a že je připraven k instalaci nového operačního systému.



Self Monitoring and Reporting Technology

Během procesu POST se pevný disk kontroluje s využitím technologie S.M.A.R.T. (Self Monitoring and Reporting Technology) a v případě, že je nutný servis pevného disku, objeví se varovná zpráva. V případě, že se během procesu zavádění objeví kritické varování související s pevným diskem, je třeba bez prodlení provést zálohu dat a spustit program kontroly Windows. **Spuštění programu pro kontrolu disku operačního systému Windows:** klepněte na tlačítko **Start** > vyberte položku **Tento počítač** > klepněte pravým tlačítkem myši na ikonu pevného disku > zvolte položku **Vlastnosti** > klepněte na kartu **Nástroje** > klepněte na tlačítko **Zkontrolovat** > klepněte na tlačítko **Spustit**. Chcete-li dosáhnout efektivnější prověřování a opravu, můžete rovněž vybrat možnost „Možnosti kontroly disku“, ale proces bude pomalejší.



DŮLEŽITÉ! Pokud se při zavádění objevují varování i po použití softwarového programu pro kontrolu disků, je třeba navštívit servis. Další používání může vést ke ztrátě dat.

Ověření napájení baterie

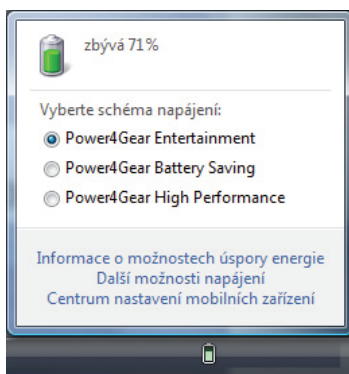
Součástí bateriového systému je funkce Smart Battery, která pracuje v prostředí Windows a umožňuje přesné určení aktuálního stavu nabití baterie. Plně nabitá bateriová sada notebooku zajistí pracovní napájení po dobu několika hodin. Aktuální stav však závisí na způsobu využívání funkcí úspory napájení, na všeobecných pracovních zvyklostech, na CPU, na velikosti systémové paměti a na velikosti panelu s displejem.



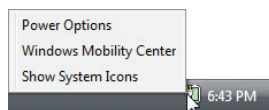
Zde uvedené snímky obrazovky jsou pouhými příklady a nemusejí odpovídat situaci, kterou vidíte ve svém systému.



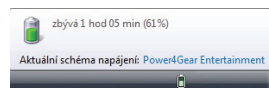
V případě nedostatečného nabití baterie se objeví varování. Pokud budete varování ignorovat a pokračovat v činnosti, může se stát, že notebook přejde do klidového režimu (pro Windows je výchozí STR).



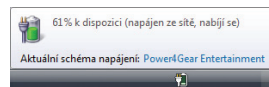
Klepnutí levým tlačítkem myši na ikoně baterie



Klepnutí pravým tlačítkem myši na ikoně baterie



Ukazatel myši na ikoně baterie bez napájecího adaptéru.



Ukazatel myši na ikoně baterie s napájecím adaptérem.



VAROVÁNÍ! Klidový režim - Suspend-to-RAM (STR) po vyčerpání baterie netrvá dlouho. Režim Suspend-to-Disk (STD) neznamená VYPNUTÍ napájení. STD vyžaduje mírné napájení a pokud se po úplném vybití baterie napájení přeruší a nebude dodáváno jiným způsobem (např. bude odstraněna jak baterie, tak napájecí adaptér), dojde k selhání STD.

Nabíjení baterie

Před používáním notebooku na cestě musíte nabít baterii. Baterie se začne nabíjet ihned po připojení notebooku k externímu zdroji napájení pomocí napájecího adaptéru. Před prvním použitím nechte baterii zcela nabít. Před odpojením notebooku od externího zdroje napájení se nová baterie musí zcela nabít. Když je notebook vypnutý, trvá úplné nabití baterie několik hodin. Když je notebook zapnutý, může být délka nabíjení dvojnásobná. Po úplném nabití baterie zhasne indikátor nabíjení baterie.



Baterie se začne nabíjet, když zbývajících úroveň nabití baterie klesne pod 95 %. To zabráňuje příliš častému nabíjení baterie. Omezením počtu cyklů nabíjení lze prodloužit životnost baterie.



Pokud je příliš vysoká teplota nebo napětí, baterie se přestane nabíjet.

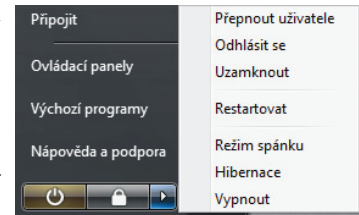


VAROVÁNÍ! Nenechávejte baterii vybitou. Baterie se za určitou dobu vybijí. Pokud baterii nepoužíváte, je třeba ji pravidelně každé tři měsíce nabíjet, aby se prodloužila kapacita obnovení. V opačném případě může v budoucnosti dojít k selhání napájení.

❶ Možnosti napájení

Vypínač slouží k zapnutí nebo vypnutí notebooku nebo k jeho přepnutí do režimu spánku nebo hibernace. Skutečné chování vypínače lze přizpůsobit v části Ovládací panely > Možnosti napájení > **Nastavení systému**.

Další možnosti, jako například „Přepnout uživatele, Restartovat, Spánek nebo Vypnout“, zobrazíte klepnutím na šipku vedle ikony zámku.



✱ Restartování nebo opětovné zavádění

Po provádění změn v operačním systému můžete být vyzváni k restartování systému. U některých instalačních procesů se objeví dialogové okno vedoucí k restartu. Chcete-li systém restartovat ručně, zvolte příkaz **Restartovat**.

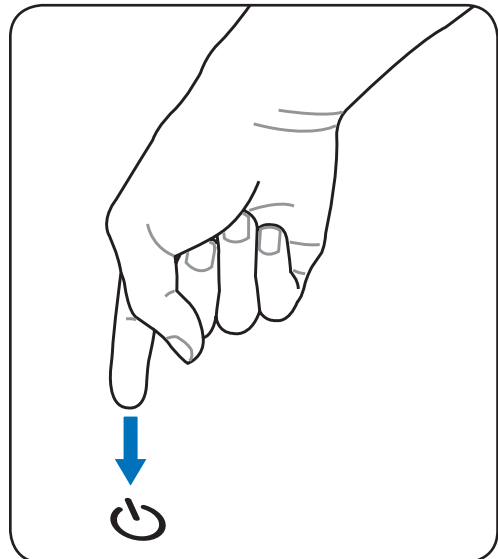
👉 DŮLEŽITÉ! Po VYPNUTÍ notebooku vždy vyčkejte alespoň 5 sekund před jeho novým SPUŠTĚNÍM, chráníte tím mechaniku pevného disku.

🔑 Nouzové vypnutí

Pokud váš operační systém nelze správně vypnout nebo restartovat, existuje další způsob, jak vypnout váš notebook:

Na více než 4 sekundy přidržíte tlačítko napájení .

👉 DŮLEŽITÉ! V případě, že právě zadáváte data, nepoužívejte tlačítko nouzového vypnutí, mohlo by dojít k jejich ztrátě nebo zničení.



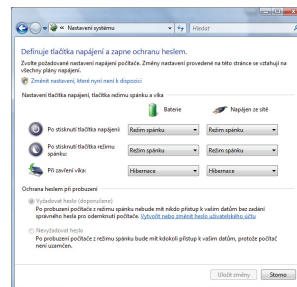


Režimy řízení napájení

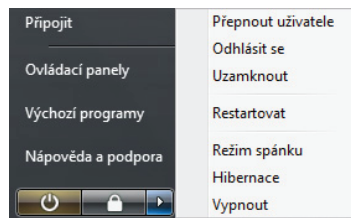
Notebook disponuje řadou automatických nebo nastavitelných funkcí, které lze využít k maximalizaci životnosti baterie a ke snížení celkových nákladů na vlastnění (TCO). V nabídce Napájení v nastavení BIOS lze řídit některé z těchto funkcí. Nastavení řízení napájení ACPI se provádí v operačním systému. Funkce řízení napájení jsou navrženy tak, aby se maximální možnou mírou šetřilo elektrinou - komponenty se tak, jak často je to možné, přepínají do režimu nízké spotřeby energie, jejich normální činnost je však v případě potřeby možná.

Spánek a hibernace

Nastavení řízení spotřeby jsou k dispozici v části Windows > Ovládací panely > **Možnosti napájení**. V části **Nastavení systému** můžete definovat možnosti „Spánek/hibernace“ nebo „Vypnutí“ v případě zavření panelu displeje nebo stisknutí vypínače. Možnosti „Spánek“ a „Hibernace“ šetří napájení vypnutím některých komponent, když notebook není používán. Když se vrátíte k práci, objeví se poslední stav (např. dokument posunutý do půlky nebo rozepsaný e-mail) tak, jako byste práci nikdy nepřerušili. „Vypnutím“ se zavřou všechny aplikace a budete dotázáni, zda se má vaše práce uložit, jestliže nějaká neuložená existuje.



„**Spánek**“ je ekvivalentem Suspend-to-RAM (STR). Touto funkcí se v RAM uloží aktuální data a stav a poté se mnohé komponenty VYPNOU. RAM je nestálá, k uchování (obnovení) dat je tedy třeba napájení. Chcete-li tuto volbu zobrazit, klepněte na tlačítko **Start** a na šipku vedle ikony zámku. Tento režim můžete rovněž aktivovat pomocí klávesové zkratky [Fn F1]. Obnovení můžete provést stisknutím libovolné klávesy vyjma [Fn]. (POZNÁMKA: Indikátor napájení v tomto režimu bliká.)



„**Hibernace**“ je ekvivalentem Suspend-to-Disk (STD), aktuální data a stav se uloží na pevný disk. Po tomto kroku není nutné RAM pravidelně obnovovat a spotřeba energie se výrazně sníží, nelze ji však zcela eliminovat, neboť některé budící prvky - např. LAN - musejí být napájeny i nadále. Ve srovnání s „pohotovostním režimem“ šetří „uspání“ více energie. Chcete-li tuto volbu zobrazit, klepněte na tlačítko **Start** a na šipku vedle ikony zámku. Proveďte obnovení stisknutím vypínače. (POZNÁMKA: Indikátor napájení v tomto režimu nesvítí.)

Řízení napájení v souvislosti s teplotou

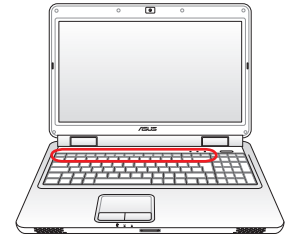
U řízení teplotního stavu notebooku se uplatňují tři druhy řízení napájení. Tyto způsoby řízení napájení nemůže konfigurovat uživatel, ale měly by být známy pro případ, že se notebook do některého z těchto stavů dostane. Následující teploty představují teplotu šasi (nikoliv CPU).

- Když teplota dosáhne horní bezpečnostní meze, SPUSTÍ se větrák a spustí se aktivní větrání.
- Když teplota přesáhne horní bezpečnostní mez, CPU sníží rychlost, čímž se zahájí pasivní větrání.
- Když teplota přesáhne horní maximální bezpečnostní mez, systém se vypne a provede se tzv. kritické větrání.

Speciální funkce klávesnice

Barevné horké klávesy

V následující části jsou definovány barevné horké klávesy na klávesnici notebooku. Barevné příkazy lze aktivovat pouze tak, že se nejdříve stiskne funkční klávesa a zatímco se drží, stiskne se také klávesa s barevným příkazem.



Umístění horkých kláves na funkčních klávesách se mohou lišit v závislosti na modelu, jejich funkce by však měla být stejná. Práce s ikonami místo funkčních kláves.



Ikona „Zz“ (F1): Přepne notebook do klidového režimu (buď Save-to-RAM nebo Save-to-Disk v závislosti na nastavení klávesy uspání v nastavení řízení napájení).



Radio Tower (F2): Pouze u bezdrátových modelů: Na displeji na obrazovce ZAPÍNÁ a VYPÍNÁ interní bezdrátovou LAN nebo Bluetooth (u vybraných modelů). Při povolení se rozsvítí příslušný indikátor pro bezdrátové připojení. Pro používání bezdrátové LAN nebo Bluetooth je nutné softwarové nastavení Windows.



Ikona snížení osvětlení klávesnice (F3) (u vybraných modelů)
Snižuje jas osvětlení klávesnice



Ikona zvýšení osvětlení klávesnice (F4) (u vybraných modelů)
Zvyšuje jas osvětlení klávesnice



Ikona slunce dolů (F5):
Snížení jasu displeje



Ikona slunce nahoru (F6):
Zvýšení jasu displeje



Ikona LCD (F7): ZAPÍNÁ a VYPÍNÁ panel s displejem. Rovněž rozšiřuje oblast obrazovky (u určitých modelů) tak, aby se vyplnil celý displej v případě práce v režimech nízkého rozlišení.



Ikony LCD/monitory (F8): Přepíná mezi LCD displejem notebooku a externím monitorem v pořadí: Pouze LCD -> Pouze CRT (externí monitor) -> Klonování LCD + CRT -> Rozšíření LCD + CRT. (Tato funkce není aktivní v režimu 256 barev, v nastavení vlastností displeje vyberte High Color.)
POZNÁMKA: Externí zobrazovací zařízení je třeba připojit „před“ spuštěním.



Přeskrtnutý touchpad (F9): Přepíná mezi režimy integrovaného touchpadu ZAMČENO (zablokován) a ODEMČENO (povolen). Zamknutím touchpadu předcházíte nechtěnému pohybu kurzoru během psaní a s touchpadem se nejlépe pracuje spolu s externím ukazovacím zařízením - např. s myší.
POZNÁMKA: Vybrané modely jsou vybaveny indikátorem mezi tlačítky dotykové plochy, který svítí, když je dotyková plocha ODEMKNUTÁ (aktivovaná) a který nesvítí, když je dotyková plocha ZAMKNUTÁ (deaktivovaná).



Barevné horké klávesy (pokračování)



Ikony reproduktorů (F10):

ZAPÍNÁ a VYPÍNÁ reproduktory (pouze s OS Windows)



Ikona ztlumení hlasitosti reproduktoru (F11):

Ztlumí hlasitost reproduktoru (pouze v OS Windows)



Ikona zvýšení hlasitosti reproduktoru (F12):

Zvýší hlasitost reproduktoru (pouze v OS Windows)



Fn+C: ZAPÍNÁ A VYPÍNÁ funkci „Splendid Video Intelligent Technology“. To umožňuje přepínání mezi různými režimy rozšíření barevnosti displeje pro vylepšení kontrastu, jasů, barevných tónů pozadí a nezávislou úpravu červené, zelené a modré. Aktuální režim se objeví na displeji obrazovky (OSD).



Fn+V: Slouží k přepínání softwarové aplikace „Life Frame“.



Fn+A (u vybraných modelů):

Slouží k zapnutí/vypnutí snímače intenzity okolního osvětlení.



Power4Gear eXtreme (Fn + mezerník): Toto

tlačítko slouží k přepínání mezi různými úspornými režimy. Úsporné režimy ovlivňují celou řadu vlastností notebooku, aby byl zajištěn maximální poměr mezi výkonem a životností baterie. Připojením nebo odpojením napájecího adaptéru bude systém automaticky přepínat mezi režimem napájení ze sítě a režimem napájení z baterie. Aktuální režim je zobrazen v nabídce na displeji (OSD).





Klávesy Microsoft Windows

Na klávesnici se - jak popsáno níže - nacházejí dvě zvláštní klávesy Windows.



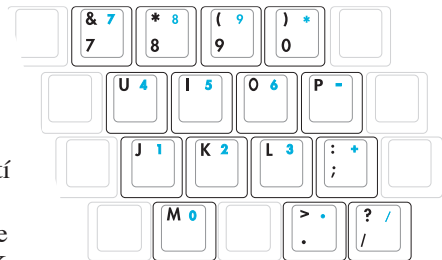
Klávesou s logem Windows se aktivuje nabídka Start umístěná vlevo dole na ploše Windows.



Další klávesou, která se podobá nabídce Windows s malým kurzorem, se aktivuje nabídka vlastností a její činnost je ekvivalentní stisknutí pravého tlačítka na objektu ve Windows.

Klávesnice jako numerický blok

Numerický blok je integrován do klávesnice a je tvořen 15 klávesami, což umožňuje pohodlí při intenzivním zadávání čísel. Tyto klávesy s dvojí funkcí jsou nahoře označeny oranžovou barvou. Jak ukazuje obrázek, přiřazená čísla jsou umístěná v pravém horním rohu každé klávesy. Při aktivaci numerického bloku stisknutím **[Fn][Ins/Num LK]**, se rozsvítí dioda LED numerického zámku. Pokud se připojí externí klávesnice, stisknutím **[Ins/Num LK]** na externí klávesnici se současně povolí/zablokuje NumLock na obou klávesnicích. K zablokování numerického bloku při současném zachování aktivního klávesového bloku na externí klávesnici je nutné stisknout klávesy **[Fn][Ins/Num LK]** na notebooku.

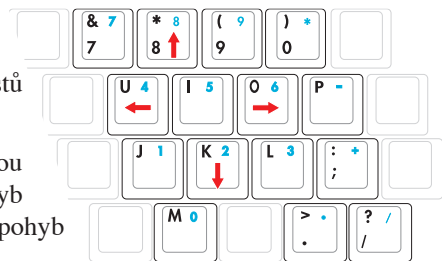


Klávesnice jako kurzory

Klávesnici lze použít jako kurzor s **AKTIVOVANÝM** nebo **DEAKTIVOVANÝM** numerickým zámkem pro zvýšení jednoduchosti při navigaci při vkládání číselných údajů do listů nebo podobných aplikací.

Je-li numerický zámek VYPNUTÝ, stiskněte **[Fn]** a některou z níže uvedených kurzorových kláves. Např. **[Fn][8]** pro pohyb nahoru, **[Fn][K]** pro dolů, **[Fn][U]** pro doleva a **[Fn][O]** pro pohyb vpravo.

Je-li numerický zámek ZAPNUTÝ, použijte **[Shift]** a některou z níže uvedených kurzorových kláves. Např. **[Shift][8]** pro pohyb nahoru, **[Shift][K]** pro dolů, **[Shift][U]** pro doleva a **[Shift][O]** pro pohyb vpravo.



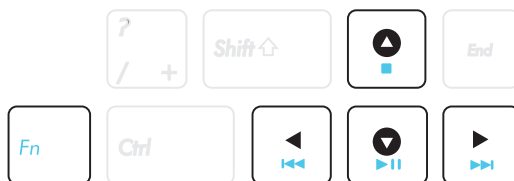
Symbole šipek jsou zde vyobrazeny pro vaši informaci. Na klávesnici nejsou tímto způsobem vyobrazeny.

Tlačítka pro ovládání multimédií (u vybraných modelů)

Tlačítka pro ovládání multimédií umožňují pohodlné ovládání multimediální aplikace. V následující části je definován význam každého tlačítka ovládání multimédií v notebooku.



Některé funkce ovládacích tlačítek se mohou lišit v závislosti na modelu notebooku.



Pro práci s funkcemi ovládání CD se používá klávesa [Fn] spolu se šípkami.

Přehrát/pozastavit CD

Když je CD zastaven, spuštění přehrávání CD.

Když se CD přehrává, přehrávání CD se pozastaví.

Zastavení CD

Když se CD přehrává: přehrávání CD se zastaví.

Přeskočit na předchozí skladbu CD (rychle posunout zpět)

Během přehrávání disku CD přeskočí na **previous** (předchozí) zvukovou skladku/kapitolu filmu.

Přeskočit na další skladbu CD (rychle posunout dopředu)

Během přehrávání disku CD přeskočí na **next** (další) zvukovou skladku/kapitolu filmu.

Ovládání hlasitosti zvuku



Fn + ikony reproduktorů (F10):

PŘEPÍNÁ hlasitost zvuku



Fn + ikona ztlumení hlasitosti reproduktoru (F11):

Snižuje hlasitost zvuku

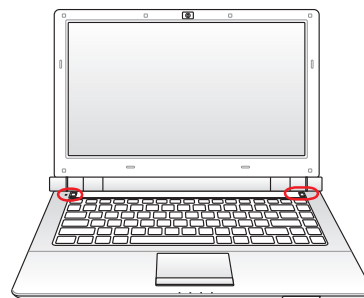


Fn + ikona zvýšení hlasitosti reproduktoru (F12):

Zvyšuje hlasitost zvuku

Spínače a indikátory stavu

Spínače



Tlačítko Express Gate / Klávesa Power4Gear eXtreme

Stisknutím tohoto tlačítka spustíte prostředí Express Gate, když je notebook vypnutý. Další informace najdete v příručce Express Gate.

Toto tlačítko slouží k přepínání mezi různými úspornými režimy. Úsporné režimy ovlivňují celou řadu vlastností notebooku, aby byl zajištěn maximální poměr mezi výkonem a životností baterie. Připojením nebo odpojením napájecího adaptéru bude systém automaticky přepínat mezi režimem napájení ze sítě a režimem napájení z baterie. Vybraný režim je zobrazen na displeji.



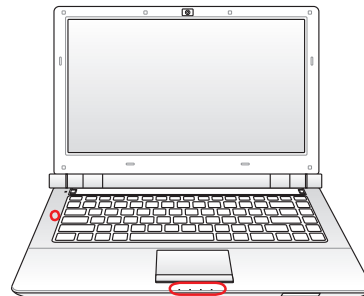
Vypínač

Vypínač slouží k zapnutí nebo vypnutí notebooku nebo k jeho přepnutí do režimu spánku nebo hibernace. Skutečné chování vypínače lze přizpůsobit v části „Možnosti napájení“ v Ovládacích panelech.



Indikátory stavu

Přední strana



💡 Indikátor napájení

Indikátor napájení svítí v případě, že je notebook ZAPNUTÝ a pomalu bliká, nachází-li se zařízení v režimu Suspend-to-RAM (pohotovostní). Indikátor NESVÍTÍ, je-li notebook VYPNUTÝ a nebo v režimu Suspend-to-Disk (uspání).



🔋 Indikátor nabití baterie

Indikátorem nabití baterie je dioda LED, která ukazuje stav nabití baterie následujícím způsobem:

ZAPNUTO: Při připojení napájení AC se baterie notebook nabíjí.

VYPNUTO: Baterie notebooku je buď nabitá nebo zcela vybitá.

Blikání: Baterie je nabitá na méně než 10 % a napájení AC není připojeno.



💿 Indikátor aktivity mechaniky

Indikuje, že notebook pracuje s jedním nebo více úložnými jednotkami, např. s pevným diskem. Světlo bliká v souladu s dobou přístupu.



📶 Indikátor Bluetooth / Indikátor bezdrátového připojení

Toto platí pouze pro modely s integrovaným rozhraním Bluetooth (BT) a zabudovanou bezdrátovou místní sítí LAN. Tento indikátor svítí tehdy, když je aktivní funkce Bluetooth integrovaného do notebooku. Použitelný pouze u modelů s integrovanou bezdrátovou místní sítí LAN. Tento indikátor se rozsvítí po aktivaci integrované bezdrátové místní sítě LAN. (Je nezbytné provést softwarová nastavení v systému Windows.)



🔒 Indikátor zámku velkých písmen

Při rozsvícení indikuje aktivaci zámku velkých písmen [Caps Lock]. Zámek velkých písmen umožňuje psaní některých písmen na klávesnici jako písmen velkých (např. A, B, C). Pokud je zámek velkých písmen VYPNUTÝ, psaná písmena budou malá (např. a, b, c).



4. Používání notebooku

Ukazovací zařízení

Paměťová zařízení

Připojení



Obrázky uvedené v této příručce se mohou lišit od vašeho modelu notebooku. Vycházejte z modelu notebooku, který máte k dispozici.



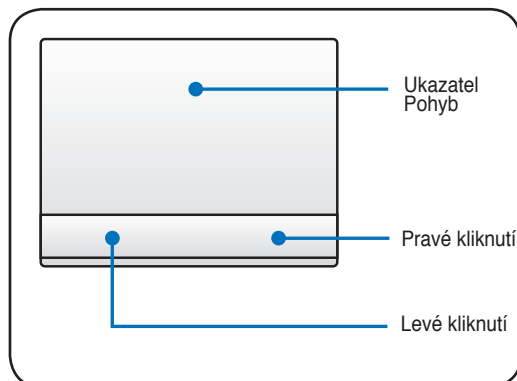
Fotografie a ikony v této příručce jsou použity pouze k výtvarným účelům a nezobrazují skutečný stav výrobku.

Ukazovací zařízení

Ukazovací zařízení notebooku - integrovaný touchpad - je plně kompatibilní se všemi typy myši PS/2 se dvěma/třemi tlačítky a rolovacím kolečkem. Touchpad je citlivý na tlak a neobsahuje pohyblivé části; čímž je možné vyloučit mechanické poruchy. Pro některé softwarové aplikace však může být nutný ovladač zařízení.



DŮLEŽITÉ! S touchpadem pracujte pouze prsty, nepoužívejte žádné předměty, v opačném případě se může poškodit jeho povrch.

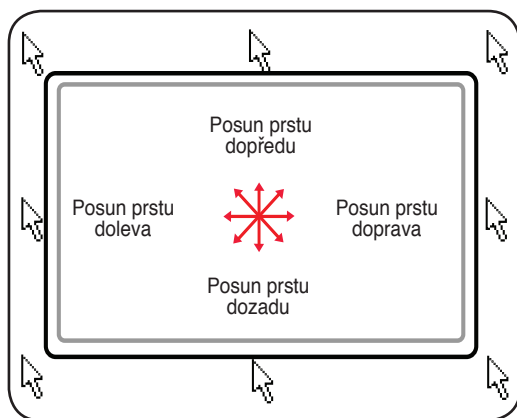


Používání touchpadu

Pro práci s touchpadem je nutné pouze lehké přitlačení konečkem prstu. Touchpad je citlivý na elektrostatické podněty, k práci tedy nelze používat žádné jiné předměty než prsty. Základní funkcí touchpadu je pohyb kurzorem a výběr položek zobrazených na obrazovce konečkem prstu místo myši, jak bývá zvykem u standardního stolního počítače. Následující obrázky představují správné používání touchpadu.

Pohyb kurzorem

Prst se umístí do středu touchpadu a posune se ve směru zamýšleného pohybu kurzoru.

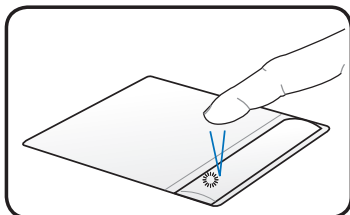


Ilustrace používání touchpadu

Vstup jednoprstovým gestem

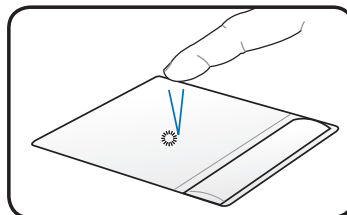
Kliknutí/poklepání - Kurzor umístěte na předmět, stiskněte tlačítko nebo konečkem prstu lehce stiskněte touchpad, prst na něm pndržte dokud se předmět nevybere. Barva vybraného předmětu se změní. Tyto dva příklady směřují ke stejnému výsledku.

Kliknutí



Stiskněte a uvolněte levé kurzorové tlačítko.

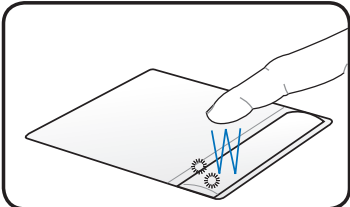
Poklepání



Lehce a rychle klepněte na touchpad.

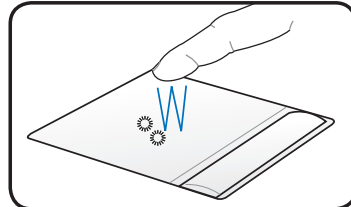
Dvojklik/dvojí poklepání - toto je obvyklá praxe spouštění programu přímo z příslušné ikony, která byla vybrána. Kurzor posuňte na ikonu, která se má aktivovat, stiskněte levé tlačítko nebo dvakrát rychle poklepejte na touchpad a systém provede spuštění příslušného programu. Bude-li interval mezi jednotlivým kliknutím nebo poklepáním příliš dlouhý, činnost se neprovede. Rychlost dvojkliku lze nastavit v ovládacím panelu Windows - „Myš“. Tyto dva příklady směřují ke stejnému výsledku.

Dvojklik



Dvakrát stiskněte a uvolněte levé tlačítko.

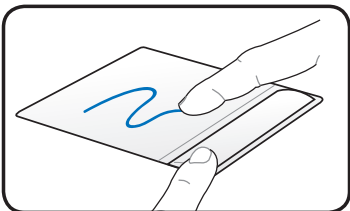
Dvojí poklepání



Dvakrát lehce a rychle klepněte na touchpad.

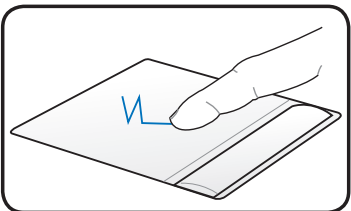
Přetažení - přetažení znamená uchopení předmětu a jeho umístění na libovolné místo na obrazovce. Je možné přejet kurzorem přes vybraný předmět a současně přidržovat levé tlačítko, poté kurzor posunout na vybrané místo a tlačítko uvolnit. Nebo lze dvakrát poklepat na předmět, přidržet a současně předmět přetáhnout konečkem prstu umístěným na touchpadu. Tyto dvě ilustrace směřují ke stejnému výsledku.

Přetažení - kliknutí



Přidrže levé tlačítko a prstem posunujte po touchpadu.

Přetažení - poklepání



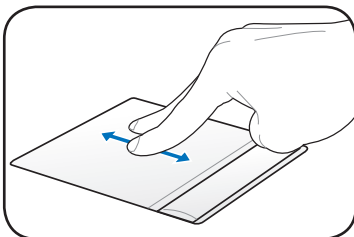
Dvakrát lehce poklepejte na touchpadu, během druhého poklepání po něm posunujte prstem.

4 Používání notebooku

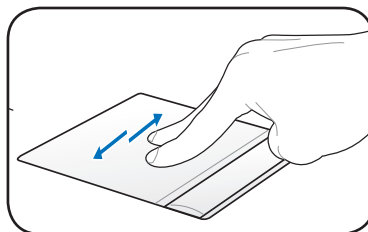
Vstup víceprstovým gestem

Posun dvěma prsty - Posouváním špiček dvou prstů nahoru/dolů/vlevo/vpravo po dotykové ploše posouváte okno nahoru/dolů/vlevo/vpravo. Když vaše zobrazené okno obsahuje více podřízených oken, přesuňte kurzor na dané podřízené okno, než začnete s posunem.

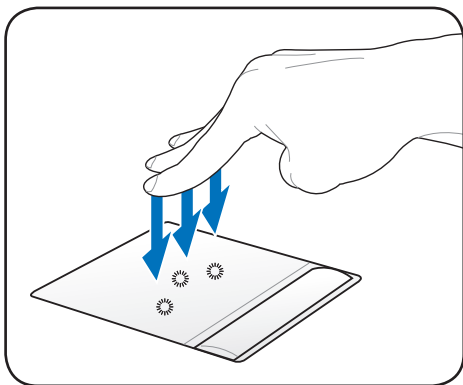
Svislý posun



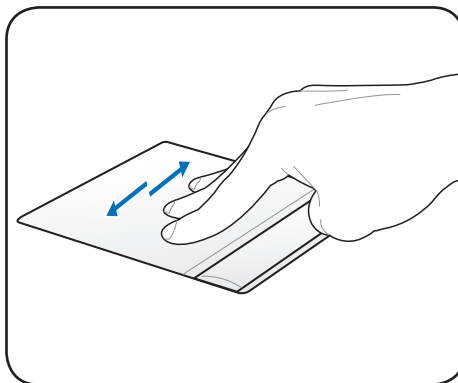
Vodorovný posun



Klepání třemi prsty – Klepněte na dotykovou plochu třemi prsty. Tato akce má stejnou funkci, jako klepnutí pravým tlačítkem myši.



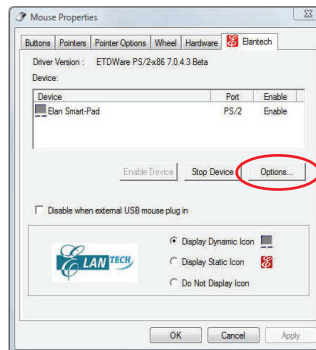
Procházení stránek třemi prsty – Pohybem třemi prsty vodorovně po dotykové ploše můžete procházet stránky. Posouváním zleva doprava zobrazíte další stránku; posouváním zprava doleva se vrátíte na předchozí stránku.



Chcete-li hladce provést vstup víceprstovým gestem, udržujte špičky prstů od sebe na vzdálenost poloviny prstu.



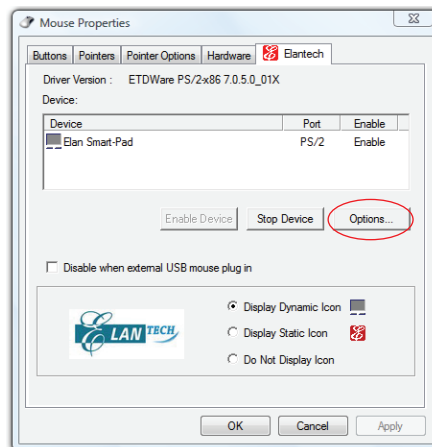
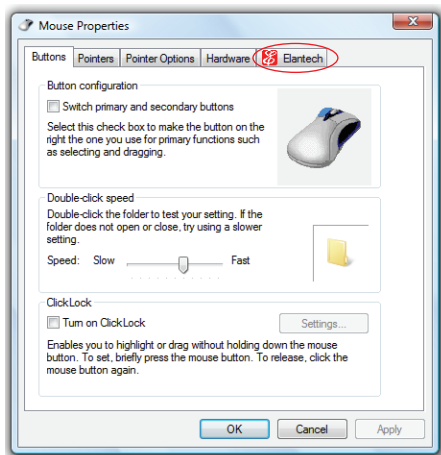
Chování dotykové plochy lze přizpůsobit v části Windows Ovládací panely > Vlastnosti myši > Elantech > Možnosti....



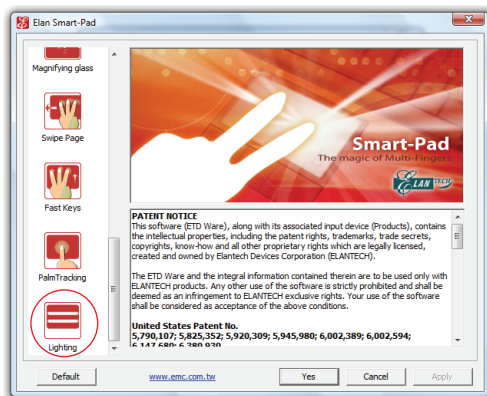
Ztlumení dotykové plochy

Pokyny pro ztlumení osvětlené interaktivní dotykové plochy

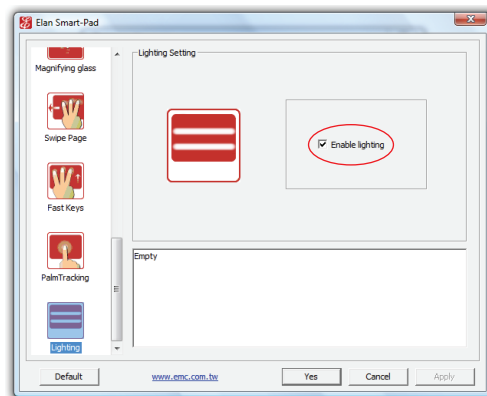
1. Poklepejte na ikonu Elantech Smart-Pad v oznamovací oblasti systému Windows a klepněte na **Možnosti**.
2. Klepněte na **Možnosti**.



3. Přesuňte ukazatel do levého podokna a posuňte dolů. Klepněte na **Osvětlení**.



4. Zrušte zaškrtnutí políčka **Aktivovat osvětlení** a klekněte na **Ano**.



Po deaktivaci funkce dotykové plochy ([Fn]+[F9]) nebude dotyková plocha svítit.

4 Používání notebooku

Péče o touchpad

Touchpad je citlivý na tlak. Pokud mu není věnována odpovídající péče, může se snadno zničit. Dbejte na následující preventivní upozornění.

- Zabraňte kontaktu touchpadu s nečistotami, tekutinami nebo mazivem.
- Touchpadu se nedotýkejte znečištěnými nebo vlhkými prsty.
- Na touchpad nebo na jeho tlačítka nepokládejte těžké předměty.
- Pozor na poškrábání touchpadu nehty nebo těžkými předměty.



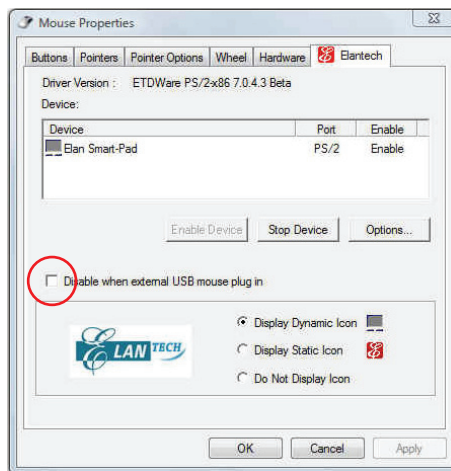
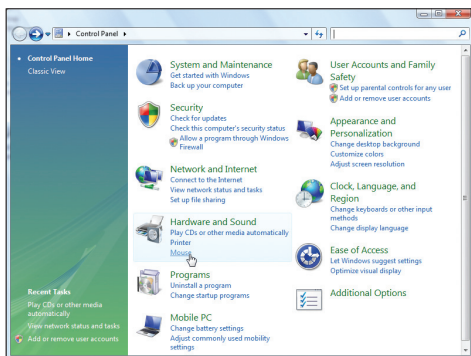
Touchpad reaguje na pohyb, nikoliv na sílu. Na povrch není nutné poklepávat příliš silně. Silné poklepávání nezvyšuje schopnost odezvy touchpadu. Touchpad reaguje nejlépe na lehký tlak.

Automatické vypnutí dotykové plochy

Po připojení externí myši USB může operační systém Windows automaticky deaktivovat dotykovou podložku notebooku.

Tato funkce je normálně vypnutá. Chcete-li tuto funkci zapnout:

1. Zaškrtněte volbu v části **Ovládací panely > Myš - vlastnosti > Elantech** systému Windows.
2. Zaškrtněte políčko **Deaktivovat, když je připojena externí myš USB**.



Paměťová zařízení

Díky paměťovým zařízením je možné na notebooku do různých paměťových zařízení zapisovat dokumenty nebo je číst, načítat obrázky a další soubory. Tento notebook má následující paměťová zařízení:

- Karta pro rozšíření
- Čtečka paměťových karet typu flash
- Optická mechanika
- Mechanika pevného disku

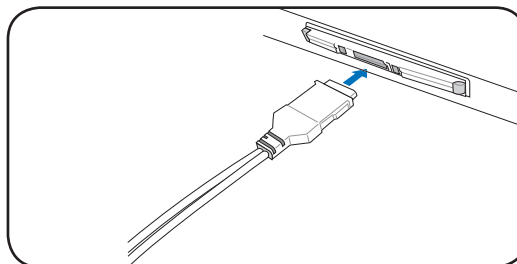
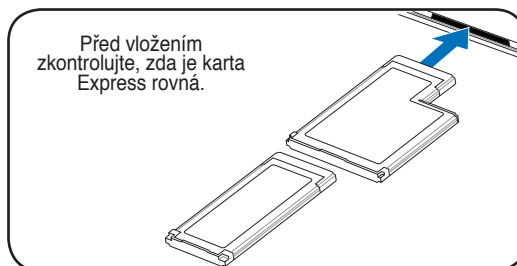
Karta pro rozšíření

Součástí výbavy je jedna 26kolíková šterbina pro kartu Express pro podporu jedné 34mm karty Express nebo jedné rozšiřující 54mm karty Express. Toto nové rozhraní pracuje rychleji při využití sériové sběrnice s podporou USB 2.0 a PCI Express místo pomalejší paralelní sběrnice využívané u šterbin pro karty PC. (Není kompatibilní s předchozími kartami PCMCIA.)



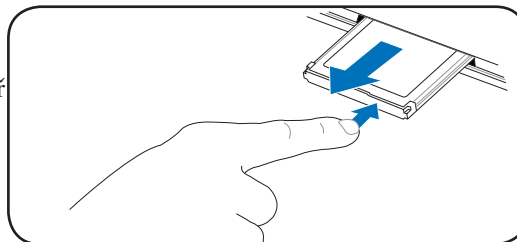
Vložení karty pro rozšíření

1. V případě, že je šterbina karty Express opatřena ochranou, odstraňte ji podle níže uvedených pokynů.
2. Kartu Express vložte dovnitř stranou s konektorem tak, aby byla strana se štítkem obrácena nahoru. Standardní karta Express by měla být po vložení plně zasunutá do notebooku.
3. Opatrně připojte kabely nebo adaptéry potřebné pro činnost karty Express. Konektory lze obvykle zasunout pouze jedním směrem. Na konektoru by měla být nálepka, ikona nebo značka představující horní stranu.

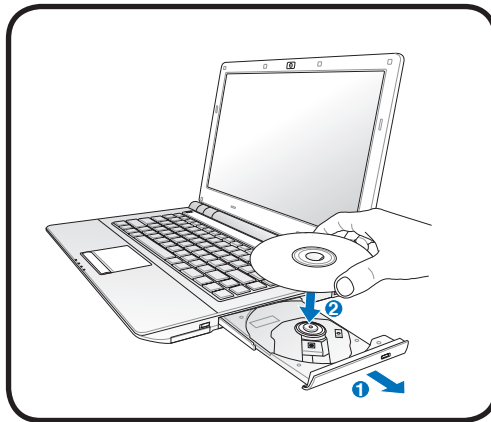
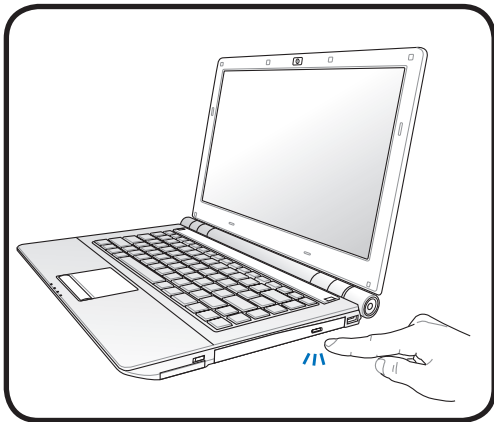


Vyjmutí karty pro rozšíření

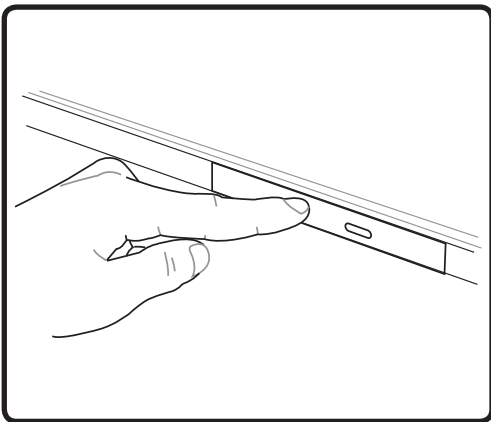
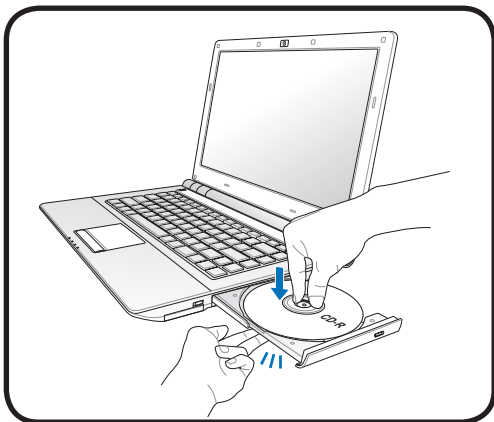
Šterbina karty Express není vybavena tlačítkem pro vysunutí. Karta Express se vysune zatlačením dovnitř a následným uvolněním. Poté se karta Express ze šterbiny opatrně vytáhne.



Optická mechanika Vložení optického disku



1. U **SPUŠTĚNÉHO** notebooku stiskněte tlačítko vysunutí mechaniky a přihrádka se částečně vysune.
2. Opatrně zatáhněte za přední destičku mechaniky a přihrádku zcela vysuňte. Dbejte na to, abyste se nedotýkali čočky mechaniky CD a dalších mechanismů. Zkontrolujte, zda se zde nenacházejí žádné předměty, které by mohly zaskočit pod přihrádku mechaniky.



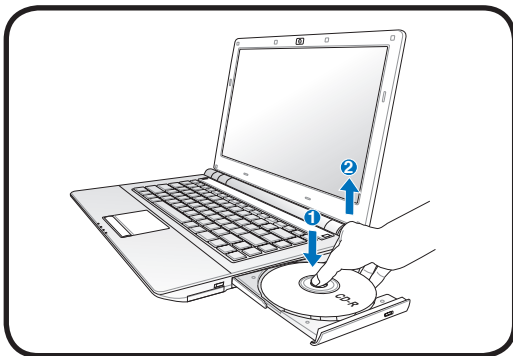
3. Přidržte disk za hranu a obraťte jej potištěnou stranou nahoru. Na obou stranách středové části disku tlačte směrem dolů, dokud disk nezapadne do hlavy. **Při správném zavedení by měla být hlava výše než disk.**
4. Přihrádku mechaniky pomalu zatlačte zpět. Mechanika začne načítat obsah (TOC) disku. Když se mechanika zastaví, disk je připraven k použití.



V době, kdy se načítají data, lze při rychlém otáčení CD v mechanice vnímat zvuk a rovněž pohyb, což je normálním jevem.

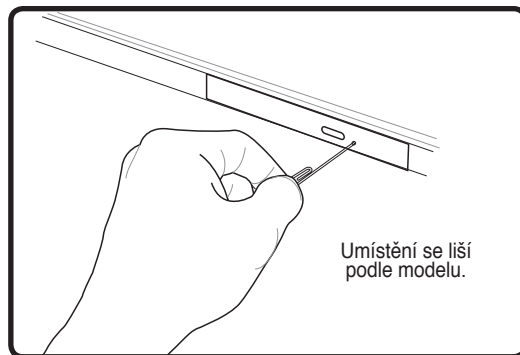
Optická mechanika (pokračování)

Vyjmutí optického disku



Vysuňte přihrádku a hranu disku opatrně zatlačte směrem nahoru tak, aby bylo možné vyjmout disk z hlavy.

Nouzové vysunutí



Nouzové vysunutí je umístěno v otvoru na optické mechanice a používá se pro vysunutí přihrádky optické mechaniky v případě poruchy elektronického vysouvání. Nouzové vysunutí nepoužívejte místo elektronického vysouvání.
Poznámka: Pozor na propíchnutí indikátoru aktivity, který se nachází ve stejném místě.

Používání optické mechaniky

S ohledem na použití přesné mechaniky u optických disků je opatrné zacházení nezbytné. Dbejte na důležité bezpečnostní pokyny dodavatelů CD. Notebook je - stejně jako optické mechaniky desktopů - vybaven hlavou, jež CD udržuje v místě nezávisle na úhlu. Při vkládání je velice důležité, aby byl CD zatlačen do středu hlavy, v opačném případě přihrádka optické mechaniky disk poškrábá.



VAROVÁNÍ! Není-li CD správně zablokován ve středu hlavy, může po zavření přihrádky dojít k jeho poškození. Přihrádku zavírejte pomalu a CD vždy sledujte, předejdete tím poškození.

Označení mechaniky CD by mělo být viditelné bez ohledu na přítomnost disku v mechanice. Po správném zasunutí CD lze data načíst stejným způsobem jako z mechaniky pevného disku, na CD se však nedá zapisovat a data není možné měnit. Při použití příslušného softwaru je možné v mechanice CD-RW nebo DVD+CD+RW pracovat s disky CD-RW tak, jako s pevným diskem - tj. zapisovat, mazat, upravovat atd.

V případě nevyvážených nebo potíštěných CD jsou vibrace u všech vysokorychlostních optických mechanik normálním jevem. Aby se vibrace snížily, pokládejte notebook na rovný povrch a nepolepujte CD štítky.

Poslech zvukových CD

V optické mechanice lze přehrávat zvuková CD, zvuková DVD je však možné přehrávat pouze v mechanice DVD. Po vložení zvukového CD se ve Windows™ automaticky otevře přehrávač zvuku a spustí se přehrávání. V závislosti na zvukovém DVD a instalovaném softwaru může být nutné pro poslech zvukového DVD spustit přehrávač DVD. Hlasitost lze upravovat pomocí horkých kláves nebo ikony reproduktoru Windows™ na liště.

4 Používání notebooku

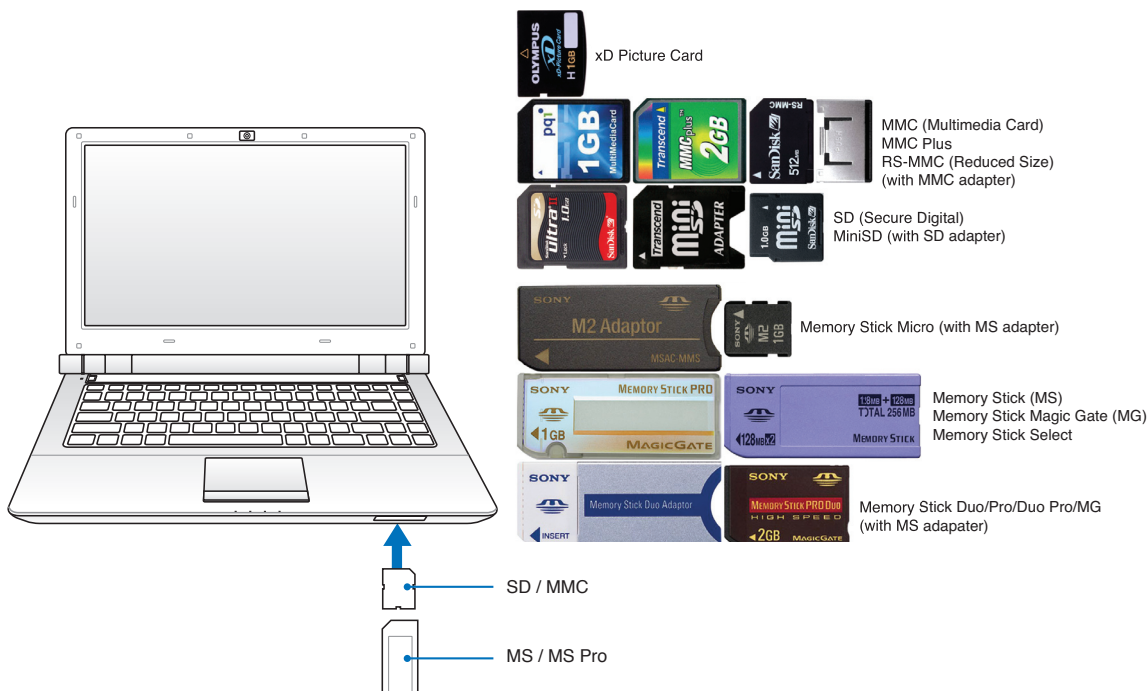
Čtečka paměťových karet typu flash

Aby bylo možné používat paměťové karty zařízení typu digitální fotoaparát, přehrávač MP3, mobilní telefon nebo PDA, je třeba při standardním provedení zvlášť zakoupit čtečku paměťových karet PCMCIA. Tento notebook je vybaven jednou integrovanou čtečkou paměťových karet, se kterou lze používat řadu paměťových karet flash (viz obrázek níže). Integrovaná čtečka karet se vyznačuje nejen pohodlným používáním, ale je také rychlejší než většina typů paměťových karet, neboť využívá sběrnici PCI s širokým pásmem.



DŮLEŽITÉ! Kompatibilita paměťové karty se liší podle modelu notebooku a specifikací paměťové karty flash. Vzhledem k tomu, že se specifikace paměťových karet neustále mění, může se kompatibilita změnit bez předchozího upozornění.

Příklady paměťových karet flash



DŮLEŽITÉ! Karty nikdy nevyjímajte v průběhu nebo bezprostředně po čtení, kopírování, formátování nebo mazání dat na kartě, mohlo by dojít ke ztrátě těchto dat.



VAROVÁNÍ! Aby se zabránilo ztrátě dat, před vyjmutím paměťové karty flash použijte funkci „Bezpečné odebrání hardwaru“ na hlavním panelu systému Windows.

Bezpečně odebrat zařízení



Mechanika pevného disku

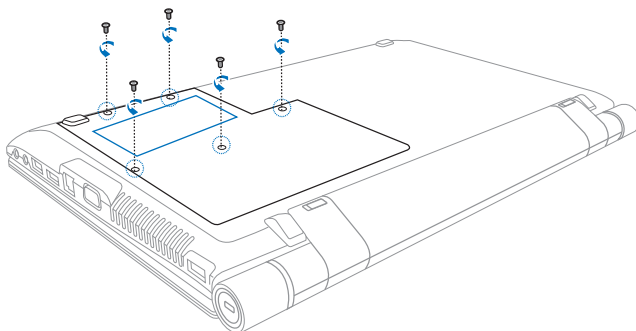
Mechaniky pevných disků mají vyšší kapacitu a pracují výrazně rychleji než disketové nebo optické mechaniky. Tento notebook je vybaven vyměnitelným pevným diskem. Současné mechaniky pevného disku podporují technologii S.M.A.R.T. (Self Monitoring and Reporting Technology), při níž se chyby a závady pevného disku detekují ještě před jejich projevením. V souvislosti s výměnou nebo aktualizací pevného disku vždy navštivte autorizované servisní středisko nebo prodejce tohoto notebooku.



DŮLEŽITÉ! Nedostatečná péče o notebook může být příčinou poškození mechaniky pevného disku. S notebookem manipulujte jemně a chraňte jej před statickou elektřinou, silnými vibracemi nebo nárazy. Mechanika pevného disku je nejzranitelnějším komponentem a při pádu notebooku bude první nebo jedinou částí, jež se nejpravděpodobněji poškodí.

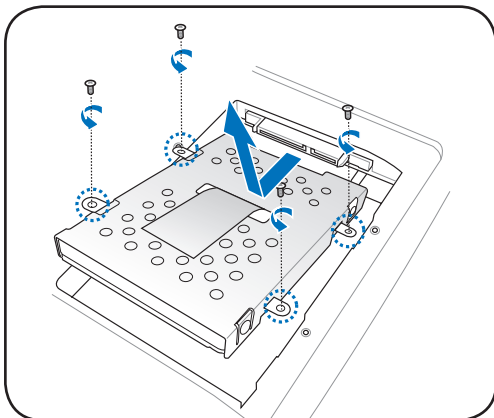


DŮLEŽITÉ! Při výměně nebo inovaci pevného disku vždy navštivte autorizované servisní středisko nebo prodejce tohoto notebooku.

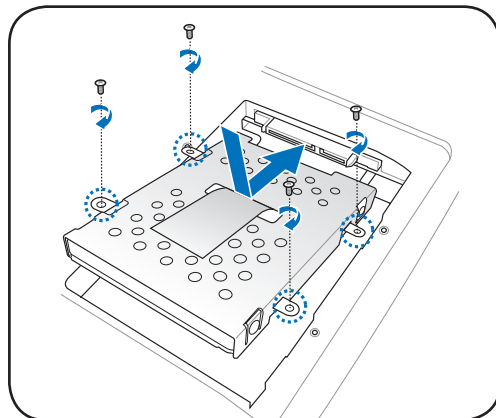


VAROVÁNÍ! Před sejmutím krytu pevného disku odpojte všechny připojené periférie, veškeré telefonní nebo telekomunikační linky a konektor napájení (například externí zdroj napájení, baterii atd.).

Vyjmutí pevného disku:



Instalace pevného disku:

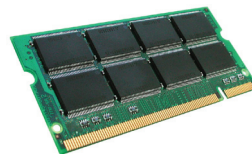


4 Používání notebooku

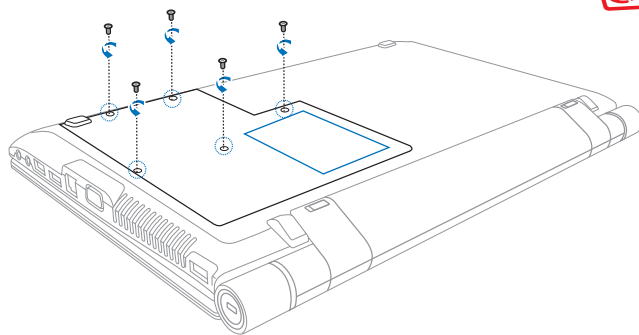
Paměť (RAM)

Rozšířením paměti se zvýší výkon aplikací, protože se omezí přístup na pevný disk. Chcete-li se informovat o rozšíření paměti svého notebooku, navštivte autorizované servisní středisko nebo prodejce. Aby byla zajištěna nejvyšší možná kompatibilita a spolehlivost, rozšiřující moduly pořizujte pouze u autorizovaných prodejců tohoto notebooku.

Během automatického testu po spuštění (POST) systém BIOS automaticky rozpozná velikost paměti v systému a provede odpovídající konfiguraci CMOS. Po nainstalování paměťového modulu není třeba nastavit žádný hardware ani software. (včetně systému BIOS.)

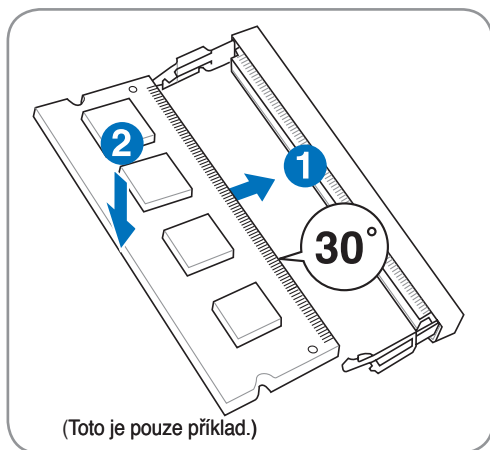


Toto je pouze příklad

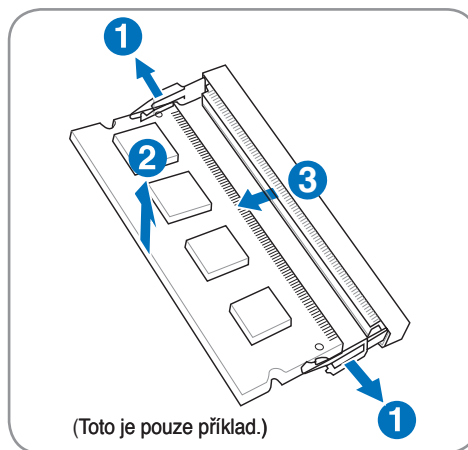


VAROVÁNÍ! Před instalováním nebo odinstalováním paměti odpojte všechny připojené periférie, veškeré telefonní nebo telekomunikační linky a konektor napájení (například externí zdroj napájení, baterii atd.).

Instalace paměťového modulu



Vyjmutí paměťového modulu



Připojení



Integrovanou síť nelze nainstalovat později jako upgrade. Po zakoupení lze síť nainstalovat jako rozšiřovací kartu.



Síťové připojení

Použijte síťový kabel s konektory RJ-45 na obou stranách, na jednom konci jej zapojte do modemového/síťového portu na notebooku a na druhém do hubu nebo switche. Pro rychlost 100 BASE-TX / 1000 BASE-T je třeba použít síťový kabel kategorie 5 nebo vyšší (nikoliv kategorie 3) se stočeným párem drátů. V případě, že máte v plánu provozovat rozhraní o rychlosti 100/1000Mbps, je třeba jej připojit k hubu typu 100 BASE-TX / 1000 BASE-T (nikoliv hub BASE-T4). U 10Base-T se používají kategorie 3, 4 nebo 5 se stočeným párem drátů. Tento notebook podporuje 10/100 Mbps Full-Duplex, je však požadováno připojení k přepínacímu hubu s povoleným „duplexem“. Software ve výchozím nastavení automaticky vyhledává nejrychlejší nastavení, zásah uživatele tedy není potřeba.



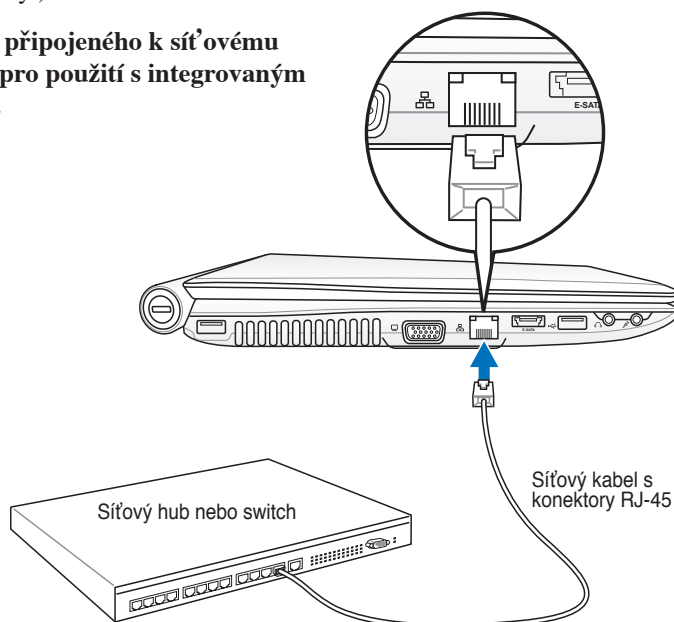
1000BASE-T (nebo 1 GB) je podporován pouze u vybraných modelů.

Kabel se stočeným párem

Kabel používaný pro připojení ethernetové karty k hostiteli (obecně hub nebo switch) se jednoduše nazývá Twisted Pair Ethernet (TPE). Koncové konektory se nazývají konektory RJ-45 a nejsou kompatibilní s telefonními konektory RJ-11. Při spojení dvou počítačů bez použití hubu jako mezičlánku je třeba použít křížový kabel LAN (rychlý Ethernet) (Gigabitové modely podporují automatické křížení, kabel LAN je volitelný.)



Příklad notebooku připojeného k síťovému hubu nebo switchi pro použití s integrovaným řízením Ethernetu.



Připojení bezdrátové LAN (u vybraných modelů)

Volitelná integrovaná bezdrátová LAN je kompaktním ethernetovým adaptérem se snadným používáním. Díky implementaci normy IEEE 802.11 pro bezdrátové LAN (WLAN) je volitelně integrovatelná bezdrátová LAN schopná vysokých rychlostí přenosu dat při využívání technologií Direct Sequence Spread Spectrum (DSSS) a Orthogonal Frequency Division Multiplexing (OFDM) na frekvencích 2,4 GHz / 5 GHz. Volitelně integrovatelná bezdrátová LAN je zpětně kompatibilní s dřívější normou IEEE 802.11, což umožňuje bezproblémové propojování norem bezdrátových LAN.

Volitelně integrovatelná bezdrátová LAN je adaptérem, který je určen pro klienta, podporuje infrastrukturu a režimy ad-hoc, čímž se rozšiřuje flexibilita a rovněž možnosti budoucí konfigurace bezdrátové sítě s využitím vzdáleností až do 40 m mezi klientem a přístupovým bodem.

Aby byla bezdrátová komunikace efektivně zabezpečena, volitelně integrovatelná LAN je vybavena 64bitovým / 128bitovým šifrováním Wired Equivalent Privacy (WEP) a s funkcí Wi-Fi Protected Access (WPA).



Z bezpečnostních důvodů se NEPŘIPOJUJTE k nezabezpečené síti; v opačném případě může být přenos informací bez šifrování viditelný pro ostatní.



Režim ad-hoc

V režimu ad-hoc se notebook může připojit k jinému bezdrátovému zařízení. V tomto bezdrátovém prostředí není potřebný žádný přístupový bod (AP).

(U všech zařízení je třeba nainstalovat volitelné adaptéry 802.11 pro bezdrátovou LAN.)

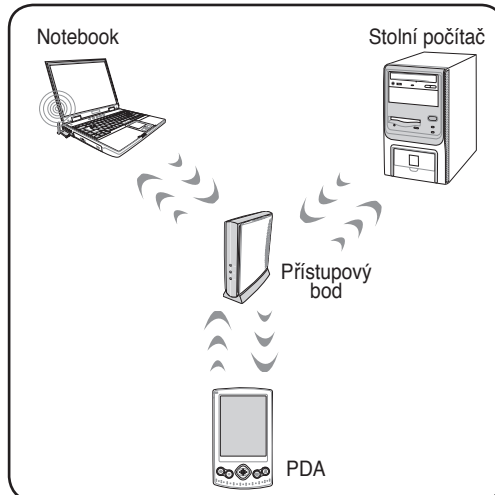
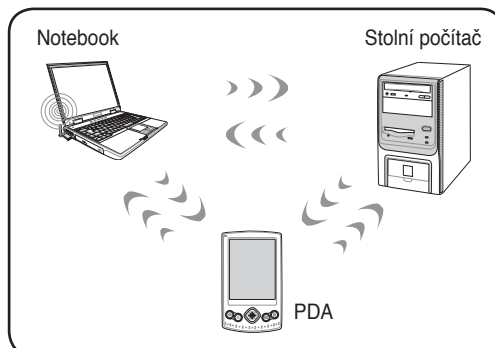


Režim infrastruktury

V tomto režimu se může notebook propojit spolu s dalšími zařízeními v síti tvořené přístupovým bodem (AP) (v prodeji zvlášť), který tvoří centrálu pro vzájemnou komunikaci bezdrátových klientů nebo pro jejich komunikaci s připojenou sítí.

(U všech zařízení je třeba nainstalovat volitelné adaptéry 802.11 pro bezdrátovou LAN.)

Zde uvádíme příklady připojení notebooku k bezdrátové LAN.



Bezdrátové připojení k síti Windows

Připojení k síti

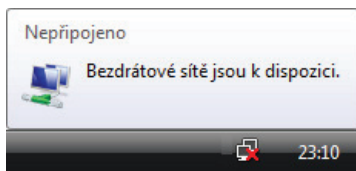
- Podle potřeby zapněte vypínač bezdrátové komunikace vašeho modelu (viz vypínače v části 3).



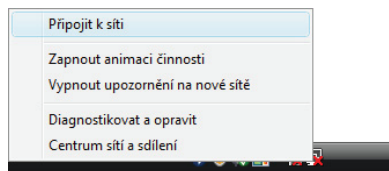
- Opakovaně stiskněte klávesy [FN+F2], dokud se nezobrazí ikona bezdrátové místní sítě LAN a ikona rozhraní Bluetooth (u vybraných modelů).



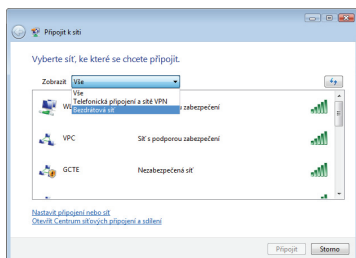
- Nebo poklepejte na ikonu Bezdrátové konzole v oznamovací oblasti systému Windows a vyberte ikonu bezdrátové místní sítě LAN.



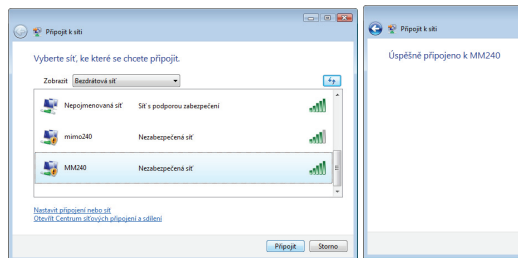
- Zobrazí se ikona sítě „Nepřipojeno“.



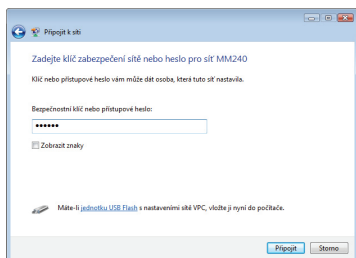
- Klepněte pravým tlačítkem myši na ikonu sítě a vyberte příkaz **Připojit k síti**.



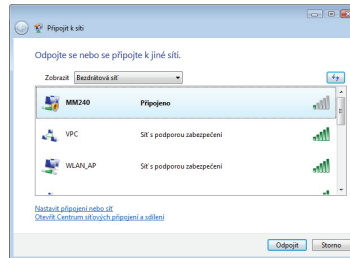
- Je-li ve vaší oblasti velké množství sítí, zaškrtněte možnost „**Bezdrátová síť**“.



- Vyberte bezdrátovou síť, ke které se chcete připojit.



- Během připojování bude pravděpodobně třeba zadat heslo.



- Po navázání připojení se zobrazí „Připojeno“.

4 Používání notebooku

Bluetooth Připojení bezdrátového Bluetooth (u vybraných modelů)

U notebooků vybavených technologií Bluetooth je pro připojení k zařízením s podporou Bluetooth eliminována potřeba kabelů. Příklady zařízení s podporou Bluetooth: notebooky, stolní počítače, mobilní telefony a PDA.



Poznámka: Pokud není notebook vybaven integrovaným Bluetooth, je k jeho používání potřeba připojit modul s USB nebo s kartou Express.

Mobilní telefony s podporou Bluetooth

Možnost bezdrátového připojení k vašemu mobilnímu telefonu. V závislosti na vlastnostech mobilního telefonu je možné přenášet data z telefonního seznamu, fotografie, zvukové soubory atd. nebo jej použít jako modem pro připojení k Internetu. Lze jej také využít pro zaslání SMS.



Počítače nebo PDA s podporou Bluetooth

Možnost bezdrátového připojení k jinému počítači nebo PDA a výměny souborů, sdílení periferií nebo sdílení síťového či internetového připojení. Lze také využívat bezdrátovou klávesnici nebo myš s podporou Bluetooth.



Bluetooth Zapnutí a spuštění nástroje Bluetooth

Tento postup lze použít k přidání většiny zařízení Bluetooth. Podrobný postup viz Dodatek.

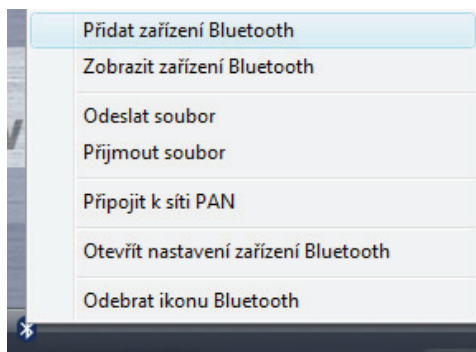
1. Podle potřeby zapněte vypínač bezdrátové komunikace vašeho modelu (viz vypínače v části 3).



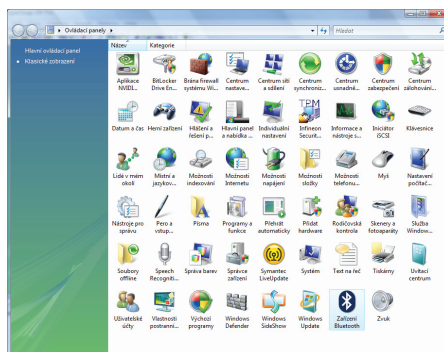
2. Opakovaně stiskněte klávesy [FN+F2], dokud se nezobrazí ikona bezdrátové místní sítě LAN a ikona rozhraní Bluetooth.



- 2b. Nebo poklepejte na ikonu Bezdrátové konzole v oznamovací oblasti systému Windows a vyberte ikonu rozhraní Bluetooth.



3. V nabídce hlavního panelu vyberte příkaz **Přidat zařízení Bluetooth**.



- 3b. Nebo poklepejte na ikonu **Zařízení Bluetooth** v Ovládacích panelech systému Windows.



Modul důvěryhodné platformy (TPM) (u vybraných modelů)

TPM - Trusted Platform Module - je zabezpečovací hardwarové zařízení na systémové desce, které obsahuje šifrovací klíče generované počítačem. Jedná se o hardwarové řešení, které napomáhá ochraně proti útokům hackerů, kteří se snaží získat hesla a šifrovací klíče k citlivým datům. TPM poskytuje uživateli PC nebo síti možnost bezpečnější práce s aplikacemi a provádění důvěryhodnějších transakcí a komunikace.

Bezpečnostní funkce TPM jsou pro každý TPM interně podporovány následujícími kryptografickými operacemi: hešování, generování náhodného čísla, generování asymetrického klíče a asymetrické šifrování/dešifrování. Každý individuální TPM v každém individuálním počítačovém systému disponuje unikátní signaturou, jež se inicializuje během procesu silikonového zpracování, čímž se dále rozšiřuje důvěryhodnost/ efektivita zabezpečení. Před tím, než se individuální TPM začne používat jako bezpečnostní zařízení, je nutné, aby měl svého vlastníka.

Aplikace TPM

TPM využije každý zákazník, který se zajímá o zajištění doplňujícího zabezpečení počítačového systému. TPM je ve spojení s volitelným balíčkem softwarového zabezpečení schopen zajistit celkovou bezpečnost systému, ochranu souborů, stejně jako ochranu proti pokusům o průnik do e-mailů resp. do soukromí. TPM napomáhá vytvořit silnější zabezpečení, než jaké lze vytvořit prvky BIOS, operačním systémem nebo jinými aplikacemi bez TPM.

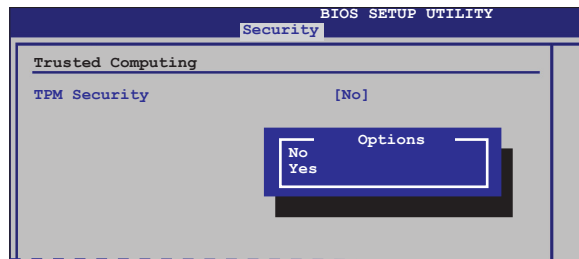


Ve výchozím nastavení je TPM zablokován. Povolení se provádí v nastavení BIOS.



Aktivace zabezpečení TPM

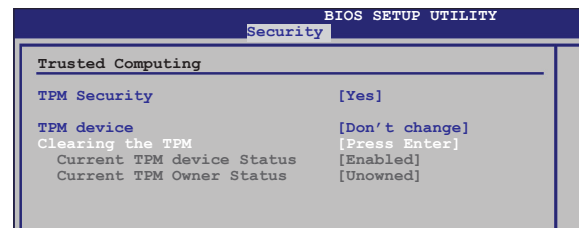
EPřejděte na **Nastavení systému BIOS** (během spouštění systému stiskněte klávesu [F2]). Nastavte **Zabezpečení TPM** na [Ano] v nastavení systému **Zabezpečení > Důvěryhodné používání počítače**.



Důležité: K zálohování bezpečnostních dat TPM využívejte funkce TPM „Obnovit“ nebo „Migrate“.

Vymazání dat zabezpečených TPM

Když je nainstalováno **Heslo správce**, zobrazí se položka **Clearing the TPM**. Tato funkce slouží k vymazání všech dat zabezpečených TPM. (Aby se po nastavení hesla zobrazila volba vymazání zabezpečených TPM, musíte restartovat počítač.)



Důležité: Vaše data zabezpečená TPM je třeba pravidelně zálohovat.

4

4

[illegible]