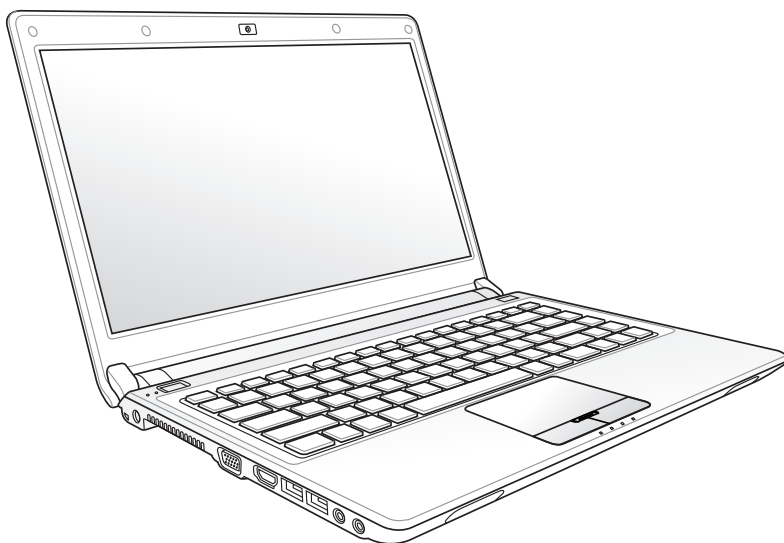




S5306

Manual de usuario del equipo portátil



Enero 2010





Tabla de contenidos

Precauciones de Seguridad	3
Preparación del PC portátil.....	5
Uso del panel táctil.....	7
Reconociendo los componentes del equipo	8
Lateral Derecho	8
Lateral Izquierdo.....	11
Vista Posterior	13
Vista Frontal.....	14
Recuperación del equipo portátil	15
Uso de la partición de recuperación	15
Uso del DVD de recuperación (sólo para algunos modelos)	16
Declaraciones y comunicados sobre seguridad	18
Declaración de la Comisión Federal de Comunicaciones.....	18
Declaración relacionada con las precauciones sobre la exposición a la radiofrecuencia de FCC.....	19
Declaración de conformidad (Directiva R&TTE 1999/5/EC)	19
Advertencia de la marca CE	20
Declaración Canadiense para Exposición a Radiaciones IC	20
Canal de uso inalámbrico para diferentes dominios	21
Bandas de frecuencia inalámbricas restringidas en Francia	21
Advertencias de Seguridad UL	23
Requisitos de Seguridad eléctrica	24
REACH	24
Precauciones relacionadas con el litio en los países nórdicos (para baterías de ion-litio)	25
Etiqueta ecológica de la Unión Europea.....	26
Declaración y cumplimiento con la normativa global de medioambiente.....	27
Servicios de reciclaje	27





Precauciones de Seguridad

Las siguientes precauciones de seguridad prolongarán la vida útil de su PC Portátil. Siga todas las precauciones e instrucciones. Exceptuando lo descrito en este manual, para cualquier servicio técnico consulte con personal cualificado.



Desconecte el cable de corriente y retire la batería antes de hacer una limpieza. Limpie el PC Portátil usando una esponja limpia de celulosa o alguna tela mojada en una solución con detergentes no abrasivos y agua tibia. Retire todo resto de humedad con una tela seca.



NO coloque el equipo en superficies de trabajo irregulares o inestables. Busque un centro de servicio técnico si la carcasa ha sufrido daños.



NO coloque ni deje caer objetos encima del equipo portátil ni tampoco introduzca objetos extraños en él.



NO exponga el equipo a entornos sucios o polvorientos. NO use el equipo si se ha producido una fuga de gas.



NO exponga el equipo a campos magnéticos o eléctricos intensos.



NO presione ni toque el panel de la pantalla. No coloque el equipo portátil junto a pequeños elementos que pudieran arañarlo o introducirse en él.



NO exponga el equipo a líquidos, lluvia o humedad ni lo use en lugares en los que se den esas condiciones. NO use el módem durante tormentas eléctricas.



NO deje el equipo sobre sus piernas ni en ninguna parte del cuerpo para evitar molestias o daños personales causados por la exposición al calor.



Advertencia de seguridad relacionada con la batería: NO arroje la batería al fuego. NO cortocircuite los contactos. NO desmonte la batería.





TEMPERATURA DE SEGURIDAD: el equipo portátil solamente debe usarse en entornos con una temperatura ambiental comprendida entre 10 °C (50 °F) y 35 °C (95 °F)



POTENCIA DE ENTRADA: Para cerciorarse de que su adaptador se ajusta a la clasificación indicada, haga referencia a la etiqueta situada en la parte inferior del PC Portátil.



NO transporte ni tape un equipo portátil que esté ENCENDIDO con ningún material que pueda reducir la circulación del aire, como por ejemplo una mochila.



NO aplique disolventes fuertes, como diluyentes, benceno u otros productos químicos, sobre la superficie del equipo ni cerca de ella.



NO use cables de alimentación, accesorios ni otros periféricos que estén dañados.



La instalación incorrecta de la batería podría causar una explosión o daños al equipo portátil.



NO arroje el PC Portátil a contenedores municipales. Este producto ha sido diseñado para permitir la reutilización y el reciclaje de sus componentes. El icono del contenedor tachado indica que el producto (equipo eléctrico y electrónico y batería de celdas de botón con contenido en mercurio) no debe ser desechado con los residuos municipales. Compruebe las regulaciones locales en materia de desecho de productos electrónicos.



NO elimine la batería junto con sus residuos municipales. El icono del contenedor tachado indica que la batería no debe eliminarse junto con los residuos municipales.

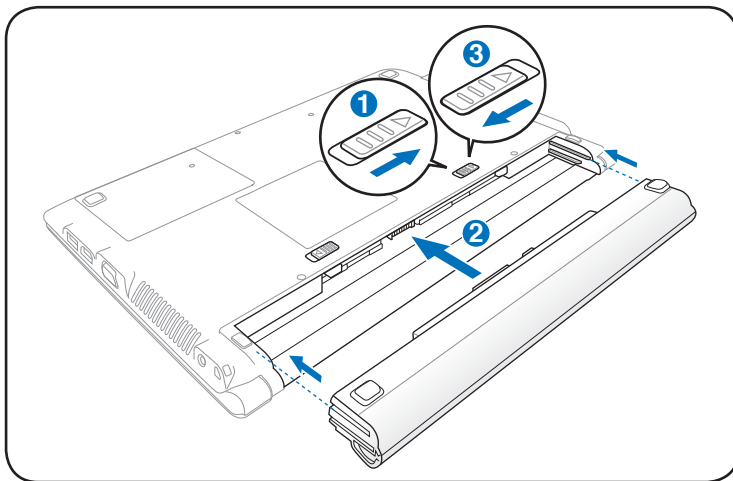




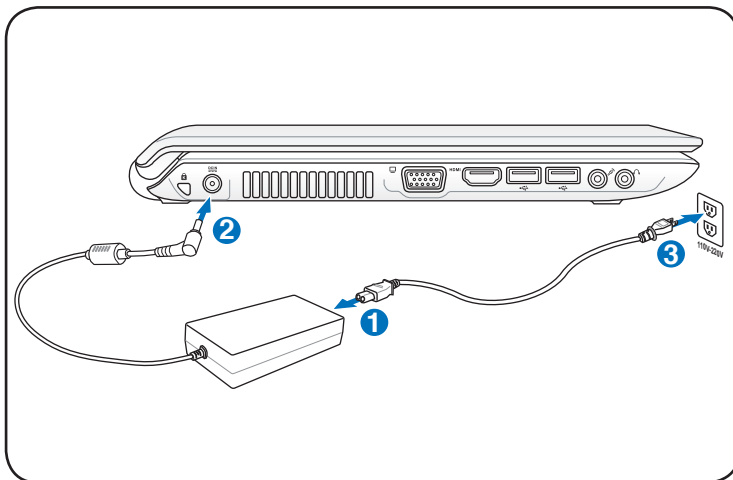
Preparación del PC portátil

A continuación se presentan unas instrucciones rápidas para poner en marcha el equipo portátil.

Instalación de la batería



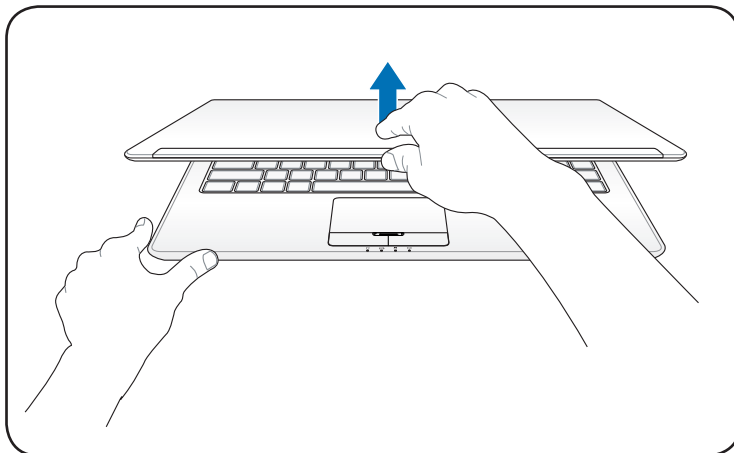
Conexión del adaptador de corriente





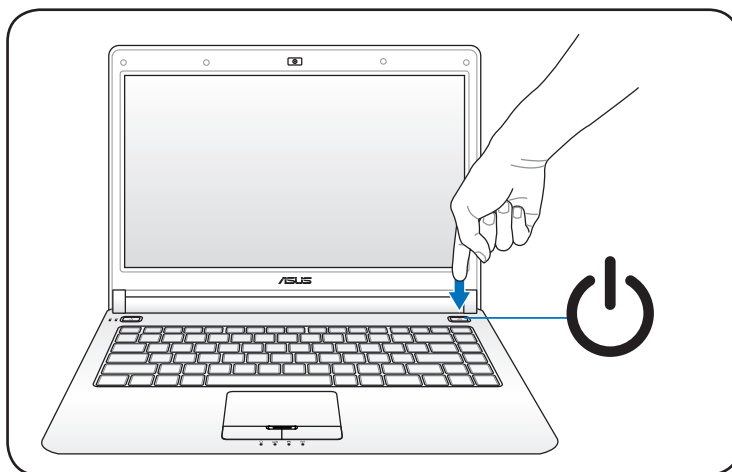
Abrir el panel de la pantalla LCD

1. Abra con cuidado la pantalla con el pulgar.
2. Inclíne ligeramente el panel de la pantalla hacia delante o hacia atrás hasta que forme un ángulo de visualización cómodo.



Conectar la alimentación

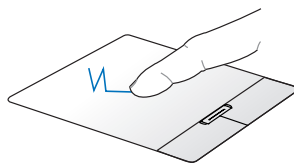
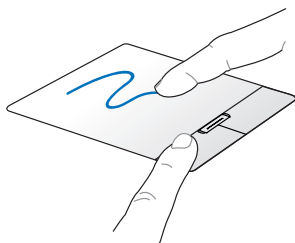
1. Presione y suelte el botón de alimentación situado bajo el panel de la pantalla LCD.
2. Utilice la combinación de teclas [Fn]+[F5] o [Fn]+[F6] para ajustar el brillo de la pantalla LCD.



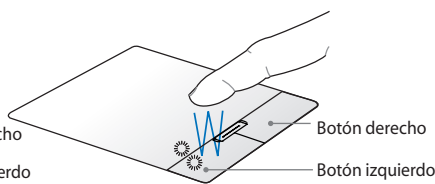
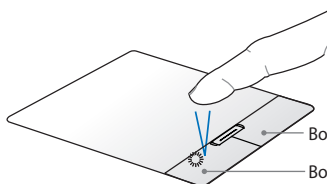


Uso del panel táctil

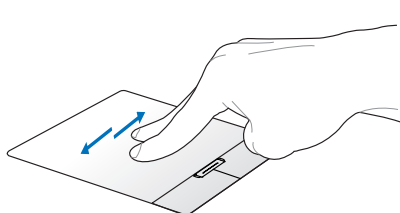
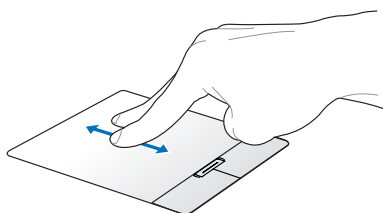
A



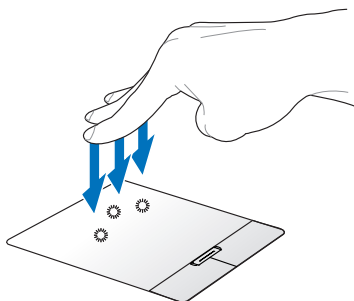
B



C



D



Para personalizar el funcionamiento del panel táctil, diríjase a **Control Panel (Panel de Control) > Hardware and Sound (Hardware y sonido) > Mouse (Ratón)...**

- Deslice los dedos por el panel táctil para mover el puntero. O bien, mantenga presionado el botón principal y deslice el dedo para arrastrar el elemento seleccionado.
- Utilice los botones izquierdo y derecho como un ratón estándar.
- Deslice dos dedos hacia arriba, hacia abajo, hacia la izquierda y hacia la derecha por el panel táctil para desplazar una ventana en esas mismas direcciones.
- Utilice tres dedos para tocar el panel táctil. Esta acción imita a la función de clic con el botón secundario de un ratón.

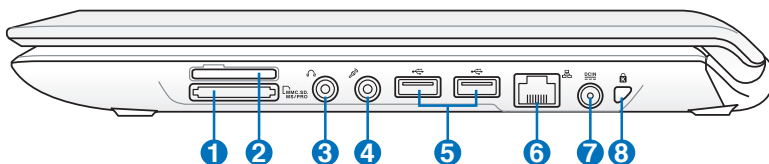




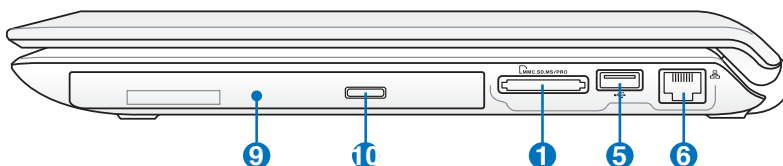
Reconociendo los componentes del equipo

Lateral Derecho

Modelo de 13.3"



Modelo de 14"



1 Ranura para Tarjetas de Memoria Flash

Si desea utilizar tarjetas de memoria de dispositivos como cámaras digitales, reproductores MP3, teléfonos móviles y unidades PDA, tendrá que adquirir un lector de tarjetas de memoria externa por separado. Este equipo portátil incorpora un lector de tarjetas de memoria de alta velocidad que puede realizar operaciones de lectura y escritura sobre los tipos de tarjetas de memoria Flash comentados posteriormente en este manual.

2 **Compartimento de tarjeta SIM (en determinados modelos)**

El compartimento de tarjeta SIM permite insertar una tarjeta SIM móvil para disfrutar de las funciones 3G. Este compartimento no admite conexión en caliente.

3 Conector de salida para auriculares

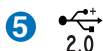
El conector hembra para auriculares estéreo (1/8 pulgadas) sirve como bus de salida para enviar el audio a altavoces o auriculares amplificados externos. Al utilizar este conector hembra, los altavoces integrados se deshabilitarán automáticamente.





4 **Conector de entrada de micrófono**

El conector mono para micrófono (1/8 de pulgada) puede usarse para conectar un micrófono externo o señales de salida de un dispositivo de sonido. Al usar este conector el micrófono integrado se desactiva automáticamente. Utilice esta función para realizar videoconferencias, narraciones de voz, o grabaciones de sonido sencillas.



5 **Puerto USB (2.0)**

El Bus Serie Universal (USB) es compatible con dispositivos USB 2.0 o USB 1.1 tales como teclados, dispositivos de señalización, cámaras, unidades de disco duro, impresoras y escáneres que pueden ser conectados en serie y con tasas de transferencia de hasta 12Mb/seg. (USB 1.1) o 480Mb/seg. (USB 2.0). La interfaz USB permite que muchos dispositivos puedan funcionar simultáneamente en un solo equipo, con teclados USB y algunos de los monitores más modernos, comportándose como concentradores USB complementarios. USB admite la conexión en caliente de dispositivos, de forma que los periféricos pueden conectarse o desconectarse sin tener que reiniciar el PC.



6 **Puerto LAN**

El puerto LAN RJ-45 de ocho contactos es más grande que el puerto de Módem RJ-11 y emplea un cable Ethernet estándar para establecer conexión con una red de área local. El conector integrado permite un uso cómodo sin necesidad de utilizar adaptadores adicionales.



7 **Entrada de corriente continua (DC)**

El adaptador de corriente que se suministra con el PC portátil convierte la electricidad de AC a DC. La alimentación que se proporciona mediante esta clavija suministra corriente al PC Portátil y carga la batería interna. Para prevenir daños en el PC Portátil y/o en la batería, utilice siempre el adaptador de corriente que se incluye.



El adaptador podría calentarse durante el uso. Asegúrese de no cubrir el adaptador y de mantenerlo alejado de su cuerpo.





8 Puerto de seguridad

El puerto de seguridad permite unir el PC Portátil a un objeto fijo utilizando un cable metálico de 2 mm de grosor.

9 Unidad Óptica

La unidad óptica puede variar en función del modelo. Puede admitir discos compactos (CD) y/o discos de vídeo digital (DVD) con funciones de grabación (R) o reescritura (RW). Consulte las especificaciones de comercialización para obtener más detalles sobre el modelo concreto.

10 Expulsión electrónica de la unidad óptica

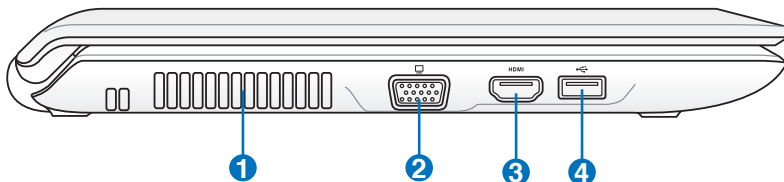
El mecanismo de expulsión de la unidad óptica cuenta con un botón de expulsión electrónica que permite abrir la bandeja. También puede expulsar la bandeja de la unidad óptica utilizando cualquier software reproductor o haciendo clic con el botón secundario sobre la unidad óptica en la ventana **“Computer” (Equipo)** de Windows y seleccionando la opción **Eject (Expulsar)**.



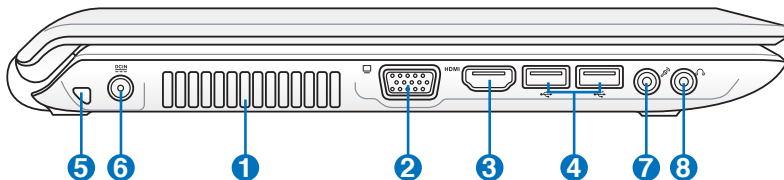


Lateral Izquierdo

Modelo de 13.3"



Modelo de 14"



1

Orificios de ventilación

Las orificios de ventilación permiten que el aire frío entre en el PC Portátil y el caliente salga al exterior.



Asegúrese de que no hay papel, libros, ropa, cables ni otros objetos que bloqueen ninguna de las ranuras de ventilación o podría producirse sobrecalentamiento en el PC Portátil.

2



Salida para Pantalla (Monitor)

El puerto D-sub de 15 pines soporta dispositivos compatibles con monitores o proyectores, ideales para disfrutar de una visualización en una pantalla externa más grande.





3 HDMI **Puerto HDMI**

HDMI (High-Definition Multimedia Interface, es decir, Interfaz multimedia de alta definición) es una interfaz digital de audio y vídeo no comprimidos (como por ejemplo un decodificador, un reproductor de DVD y un receptor de A/V) y un monitor de audio y/o vídeo (como por ejemplo un televisor digital-DTV). Transmite vídeo (estándar, mejorado o de alta definición), más audio digital multicanal en un único cable. Respeta todas las normas HDTV ATSC y admite audio digital de 8 canales con un ancho de banda suficiente para alojar futuras mejoras o requisitos.

4 **Puerto USB (2.0)**

5 **Puerto de seguridad**

6 **Entrada de corriente continua (DC)**

7 **Conector de entrada de micrófono**

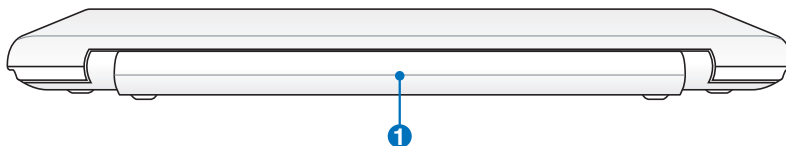
8 **Conector de salida para auriculares**



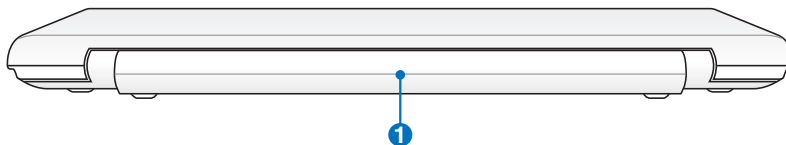


Vista Posterior

Modelo de 13.3"



Modelo de 14"



1 Batería

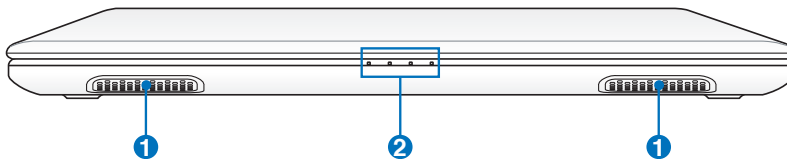
La batería se carga automáticamente cuando se conecta a una toma de corriente alterna. Ésta proporciona alimentación al PC Portátil cuando no se encuentra conectado a una toma externa. De esta forma es posible utilizar el PC Portátil en desplazamientos. La autonomía de la batería varía en función del uso y de las especificaciones del equipo portátil. La batería no puede ser desmantelada y debe ser reemplazada como una sola unidad.



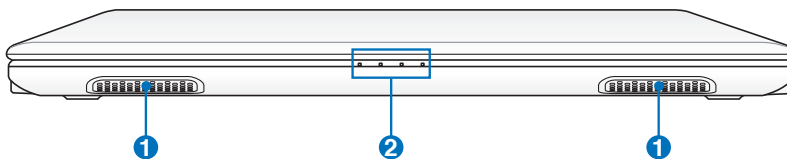


Vista Frontal

Modelo de 13.3"



Modelo de 14"



1 Sistema de Altavoces

El sistema de altavoces integrado le permitirá escuchar sonidos sin necesidad de otros accesorios externos. El sistema de sonido multimedia incluye un controlador digital que produce un sonido rico y vibrante (los resultados pueden mejorarse con altavoces o auriculares estéreo externos). Las funciones de sonido son controladas por software.

2 Indicadores de Estado (frontal)

Los indicadores de estado representan varias condiciones del hardware/software.





Recuperación del equipo portátil

Uso de la partición de recuperación

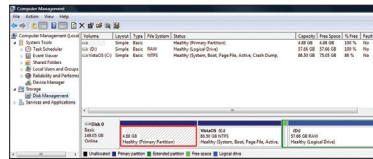
La partición de recuperación permite restaurar rápidamente el software del PC portátil a su estado de funcionamiento original. Antes de usar la partición de recuperación, copie sus archivos de datos (como, por ejemplo, los archivos PST de Outlook) a un dispositivo de almacenamiento USB o a una unidad de red y anote las configuraciones personalizadas (como, por ejemplo, la configuración de red).

Acerca del Software de recuperación de particiones

El software de recuperación de particiones se encuentra en un espacio reservado de su disco duro y su función es restaurar el sistema operativo, los controladores, y las utilidades instaladas durante la fabricación de su PC Portátil.



¡PRECAUCIÓN! No borre la partición llamada "RECOVERY". El Software de recuperación de particiones viene instalado de fábrica y no puede ser recuperado. Lleve su PC Portátil a un centro de servicios autorizado ASUS si encuentra problemas durante el proceso de recuperación.



Uso de la partición de recuperación:

1. Presione [F9] durante el arranque
2. Presione [Entrar] para seleccionar Configuración de Windows [EMS habilitado]
3. Escoja el lenguaje en el que desee realizar la recuperación y haga clic en **Siguiente**.
4. Lea la pantalla "Asistente de precarga de ASUS" y haga clic en **Siguiente**.
5. Seleccione una opción de partición y haga clic en **Siguiente**.

Opciones de partición:

Recuperar Windows instalándolo en la primera partición.

Esta opción eliminará solamente la primera partición, permitiendo conservar otras opciones y creará una nueva partición del sistema como unidad "C".





Recuperar Windows ocupando toda la unidad de disco duro.

Esta opción eliminará todas las particiones de la unidad de disco duro y creará una nueva partición como unidad "C".

Recuperar Windows en toda la unidad de disco duro creando 2 particiones.

Esta opción eliminará todas las particiones de la unidad de disco duro y creará dos nuevas particiones: "C" (25%) y "D" (75%).

6. Siga las instrucciones que aparezcan en la pantalla para completar el proceso de recuperación.

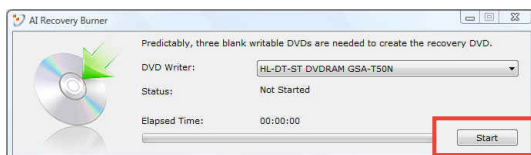


Visite www.asus.com para obtener los controladores y utilidades más actualizadas.

Uso del DVD de recuperación (sólo para algunos modelos)

Creación del DVD de recuperación:

1. Haga doble clic en el icono de **AI Recovery Burner** situado en el escritorio de Windows.
2. Inserte un DVD-R virgen en la unidad óptica y haga clic en **Start (Iniciar)** para iniciar la creación del DVD de recuperación.
3. Siga las instrucciones en pantalla para llevar a cabo la creación del DVD de recuperación.



Prepare tres DVD vírgenes para crear el DVD de recuperación.



¡PRECAUCIÓN! Desconecte la unidad externa de disco duro antes de llevar a cabo una recuperación de sistema en su equipo portátil. Según Microsoft, puede perder datos importantes si instala Windows en la unidad de disco errónea o si formatea la partición de la unidad incorrecta.





Uso del DVD de recuperación:

1. Inserte el DVD de recuperación en la unidad óptica. Es necesario que el equipo portátil esté ENCENDIDO).
2. Reinicie el equipo portátil, presione <Esc> en el momento del arranque y seleccione la unidad óptica (puede estar etiquetada como "CD/DVD") utilizando los cursores. A continuación, presione <Entrar> para arrancar el sistema desde el DVD de recuperación.
3. Seleccione **OK (Aceptar)** para comenzar a restaurar la imagen.
4. Seleccione **OK (Aceptar)** para confirmar la recuperación del sistema.



La restauración reemplazará el contenido de su disco duro. Asegúrese de hacer una copia de seguridad de todos sus datos importantes antes de llevar a cabo la recuperación del sistema.

5. Siga las instrucciones que aparezcan en la pantalla para completar el proceso de recuperación.



ADVERTENCIA: No quite el DVD de recuperación (a menos que se le pida que lo haga) durante el proceso de recuperación. Si lo hace, no podrá utilizar las particiones.



Asegúrese de mantener conectado el adaptador de alimentación a su PC portátil durante la recuperación del sistema. Una fuente de alimentación inestable podría provocar errores de recuperación.



Visite el sitio Web www.asus.com para obtener los controladores y las utilidades más recientes.





Declaraciones y comunicados sobre seguridad

Declaración de la Comisión Federal de Comunicaciones

Este dispositivo cumple con la Parte 15 de las Reglas de la FCC. La operación está sujeta a las dos condiciones siguientes:

- Que este dispositivo no cause interferencias dañinas y
- Que este dispositivo acepte cualquier tipo de interferencia recibida, incluyendo interferencias que puedan causar un funcionamiento indeseado.

Este equipo ha sido puesto a prueba y encontrado en consonancia con los límites establecidos para los dispositivos digitales de clase B, según la Parte 15 de las reglas de la Comisión Federal de Comunicaciones (FCC). Estos límites han sido diseñados para proveer una protección razonable contra interferencias dañina en una instalación residencial. Este equipo genera, usa, y puede irradiar energía de radio frecuencia, y si no está instalado según las instrucciones, puede causar radiointerferencias. Sin embargo, no hay garantía de que no ocurrirán interferencias en una instalación en particular. Si este equipo en efecto causa interferencias en la recepción de radio o televisión, lo que puede ser determinado encendiendo y apagando el equipo, se recomienda al usuario que intente corregir la interferencia con una o varias de las siguientes medidas:

- Reorientar o reposicionar la antena receptora.
- Aumentar la separación entre el equipo y el receptor.
- Conectar el equipo a un enchufe o circuito distinto del que usa el receptor de la interferencia.
- Consultar con su punto de venta o a un técnico experimentado en radio/TV.



Para cumplir con los límites de emisión establecidos por la FCC se requiere el uso de cables especialmente apantallados para prevenir la interferencia con la recepción de radio y televisión. Es esencial que se use sólo el cable que es suministrado con el equipo. Use solamente cables especialmente apantallados para conectar a este equipo dispositivos I/O. Le recordamos que los cambios o modificaciones que no estén expresamente aprobados por la parte responsable puede anular sus derechos a operar con el equipo.





(Reimpreso desde Código de Regulaciones Federales #47, parte 15.193, 1993. Washington DC: Oficina de Registro Federal, Administración Nacional de Archivos, Oficina de Imprenta del Gobierno de los Estados Unidos).

Declaración relacionada con las precauciones sobre la exposición a la radiofrecuencia de FCC



Cualquier cambio o modificación no aprobada expresamente por la parte responsable de la conformidad podría anular la autoridad del usuario para operar el equipo. "El fabricante declara que este dispositivo limita los canales 1 a 11 en el rango de frecuencia 2.4GHz a firmware controlados específicamente en EE.UU."

Este equipo cumple los límites FCC de exposición a la radicación fijados para un entorno no controlado. Para cumplir los requisitos de exposición de RF FCC, evite el contacto directo con la antena transmisora durante la transmisión. Los usuarios finales deben seguir las instrucciones de funcionamiento específicas para cumplir la normativa de exposición de radiofrecuencia.

Declaración de conformidad (Directiva R&TTE 1999/5/EC)

Los siguientes puntos se completaron y se consideran relevantes y suficientes:

- Requisitos esenciales según el [Artículo 3]
- Requisitos de protección para la salud y seguridad según el [Artículo 3.1a]
- Comprobación de la seguridad eléctrica según la norma [EN 60950]
- Requisitos de protección para la compatibilidad electromagnética del [Artículo 3.1b]
- Comprobación de la compatibilidad electromagnética de las normas [EN 301 489-1] y [EN 301 489-17]
- Uso eficaz del espectro de radio según el [Artículo 3.2]
- Conjunto de pruebas de radio según la norma [EN 300 328-2]





Advertencia de la marca CE



Marca CE para dispositivos sin conectividad de red LAN inalámbrica / Bluetooth

La versión de este dispositivo satisface los requisitos de las directivas de la CEE 2004/108/CE "Compatibilidad electromagnética" y 2006/95/CE "Directiva de tensión baja".



Marca CE para dispositivos con tecnología de red LAN inalámbrica / Bluetooth

Este equipo cumple los requisitos de la Directiva 1999/5/CE del Parlamento Europeo y la Comisión con fecha de 9 de marzo de 1999 acerca de equipos de radio y telecomunicación y reconocimiento mutuo de su conformidad.

Declaración Canadiense para Exposición a Radiaciones IC

Este equipamiento cumple con los límites de exposición a radiaciones IC en entornos no controlados. Para mantener la conformidad con estos requerimientos, por favor evite el contacto directo con la antena durante la transmisión. El usuario final debe seguir las instrucciones operativas específicas para satisfacer estos parámetros de conformidad.

Su funcionamiento está sujeto a las dos condiciones siguientes:

- Este dispositivo no debe causar interferencias perjudiciales, y
- Este dispositivo debe ser compatible con cualquier interferencia recibida, incluyendo interferencias que podrían provocar un funcionamiento no deseado.

Para prevenir radiointerferencias en servicios con licencia (p.e. sistemas de satélites móviles con canales compartidos) este dispositivo debe ser usado en interiores y alejado de ventanas para proporcionar la máxima protección. Los equipos (o sus antenas transmisoras) instalados en exteriores están sujetos a licencias.





Canal de uso inalámbrico para diferentes dominios

Norteamérica	2412-2462 GHz	Canal 01 a canal 11
Japón	2412-2484 GHz	Canal 01 a canal 14
ETSI	2412-2472 GHz	Canal 01 a canal 13

Bandas de frecuencia inalámbricas restringidas en Francia

Algunas áreas de Francia tienen una banda de frecuencia restringida. La potencia máxima autorizada para interiores en el peor caso es:

- 10 mW para toda la banda de 2,4 GHz (2400 MHz–2483,5 MHz)
- 100 mW para frecuencias comprendidas entre 2446,5 MHz y 2483,5 MHz



Los canales 10 a 13 (ambos incluidos) funcionan en la banda de 2446,6 MHz a 2483,5 MHz.

Hay pocas posibilidades para el uso en exteriores: en propiedades privadas o en la propiedad privada de personas públicas, el uso está sujeto a un procedimiento de autorización preliminar del Ministerio de defensa, con la potencia máxima autorizada de 100 mW en la banda de 2446,5 a 2483,5 MHz. No se permite el uso en exteriores de propiedades públicas.

En los departamentos mencionados anteriormente, para toda la banda de 2,4 GHz:

- La potencia máxima autorizada en interiores es de 100 mW
- La potencia máxima autorizada en exteriores es de 100 mW

Departamentos en los que el uso de la banda de 2400 a 2483,5 MHz se permite con una potencia EIRP inferior a 100 mW en interiores e inferior a 10 mW en exteriores:

01 Ain	02 Aisne	03 Allier
05 Hautes Alpes	08 Ardennes	09 Ariège
11 Aude	12 Aveyron	16 Charente
24 Dordogne	25 Doubs	26 Drôme





32 Gers	36 Indre	37 Indre et Loire
41 Loir et Cher	45 Loiret	50 Manche
55 Meuse	58 Nièvre	59 Nord
60 Oise	61 Orne	63 Puy du Dôme
64 Pyrénées Atlantique	66 Pyrénées Orientales	
67 Bas Rhin	68 Haut Rhin	70 Haute Saône
71 Saône et Loire	75 Paris	
82 Tarn et Garonne	84 Vaucluse	88 Vosges
89 Yonne	90 Territoire de Belfort	
94 Val de Marne		

Es probable que este requisito cambie en el futuro, permitiendo el uso de la tarjeta LAN inalámbrica en más zonas dentro de Francia. Consulte a la agencia de regulación de telecomunicaciones ART para obtener la información más reciente (www.art-telecom.fr).



La tarjeta WLAN transmite con una potencia inferior a 100 mW, pero superior a 10 mW.





Advertencias de Seguridad UL

UL 1459 requerida para equipos cubriendo telecomunicaciones (teléfonos) destinados a ser conectados eléctricamente a una red de telecomunicaciones que tenga un voltaje de operación a tierra que no exceda picos de 200V, 300V de pico a pico, 105V rms, y estén instalados o se usen de acuerdo con el Código Eléctrico Nacional (NFPA 70).

Cuando use el Módem de su PC Portátil, hay que seguir siempre algunas precauciones básicas de seguridad para reducir los riesgos de fuego, descargas eléctricas y lesiones a personas, incluyendo las siguientes recomendaciones:

- No use el PC Portátil cerca del agua, por ejemplo, cerca de la bañera, la pica del baño, la pica de la cocina, o de lavar la ropa, en un subsuelo húmedo, o cerca de una piscina.
- No use el PC Portátil durante una tormenta eléctrica. Existe cierto riesgo de descarga eléctrica debido a los relámpagos.
- No use el PC Portátil donde haya un escape o fuga de gas.

UL 1642 requerida para baterías de Litio primarias (no recargables) y secundarias (recargables) para uso como fuentes de corriente en los productos electrónicos. Estas baterías contienen litio metálico, o una mezcla de litio, o un Ion de litio, y pueden consistir de una sola célula electroquímica, o de dos o más células conectadas en serie, o en paralelo, o ambas, que convierten la energía química en energía eléctrica mediante una reacción química reversible o irreversible.

- No arroje la batería de su PC Portátil al fuego, ya que puede explotar. Siga las normas locales acerca de como deshacerse de esta clase especial de residuo en orden a reducir el riesgo de daño de personas debidos al fuego o explosión.
- No use adaptadores de corriente o baterías de otros dispositivos. Use solamente los adaptadores de corriente certificados UL o baterías suministradas por el fabricante o punto de venta autorizado.





Requisitos de Seguridad eléctrica

Los productos con corriente eléctrica que alcancen 6A y pesen más de 3Kg deberán usar cables certificados con unas características mínimas de: H05VV-F, 3G, 0.75mm² o H05VV-F, 2G, 0.75mm².

REACH

En cumplimiento del marco reglamentario REACH (registro, evaluación, autorización y restricción de productos químicos), hemos publicado las sustancias que contienen nuestros productos a través del sitio web ASUS REACH, al que puede acceder a través de la dirección <http://green.asus.com/english/REACH.htm>





Precauciones relacionadas con el litio en los países nórdicos (para baterías de ion-litio)

CAUTION! Danger of explosion if battery is incorrectly replaced. Replace only with the same or equivalent type recommended by the manufacturer. Dispose of used batteries according to the manufacturer's instructions. (English)

ATTENZIONE! Rischio di esplosione della batteria se sostituita in modo errato. Sostituire la batteria con una di tipo uguale o equivalente consigliata dalla fabbrica. Non disperdere le batterie nell'ambiente. (Italian)

VORSICHT! Explosionsgefahr bei unsachgemäßen Austausch der Batterie. Ersatz nur durch denselben oder einem vom Hersteller empfohlenem ähnlichen Typ. Entsorgung gebrauchter Batterien nach Angaben des Herstellers. (German)

ADVARSEL! Lithiumbatteri - Eksplosionsfare ved fejlagtig håndtering. Udskiftning må kun ske med batteri af samme fabrikat og type. Levér det brugte batteri tilbage til leverandøren. (Danish)

WARNING! Explosionsfara vid felaktigt batteribyte. Använd samma batterityp eller en ekvivalent typ som rekommenderas av apparattillverkaren. Kassera använt batteri enligt fabrikantens instruktion. (Swedish)

VAROITUS! Paristo voi räjähtää, jos se on virheellisesti asennettu. Vaihda paristo ainoastaan laitevalmistajan suosittelemaan tyyppiin. Hävitä käytetty paristo valmistajan ohjeiden mukaisesti. (Finnish)

ATTENTION! Il y a danger d'explosion s'il y a remplacement incorrect de la batterie. Remplacer uniquement avec une batterie du même type ou d'un type équivalent recommandé par le constructeur. Mettre au rebut les batteries usagées conformément aux instructions du fabricant. (French)

ADVARSEL! Eksplosjonsfare ved feilaktig skifte av batteri. Benytt samme batteritype eller en tilsvarende type anbefalt av apparatfabrikanten. Brukte batterier kasseres i henhold til fabrikantens instruksjoner. (Norwegian)

標準品以外の使用は、危険の元になります。交換品を使用する場合、製造者に指定されるものを使って下さい。製造者の指示に従って処理して下さい。(Japanese)

ВНИМАНИЕ! При замене аккумулятора на аккумулятор иного типа возможно его возгорание. Утилизируйте аккумулятор в соответствии с инструкциями производителя. (Russian)





Etiqueta ecológica de la Unión Europea

Este equipo portátil ha sido galardonado con la etiqueta EU Flower, lo que significa que este producto tiene las siguientes características:

1. Consumo de energía reducido en los modos de operación y espera.
2. Uso limitado de metales pesados tóxicos.
3. Uso limitado de sustancias perjudiciales para el medio ambiente y la salud.
4. Reducción del uso de recursos naturales fomentando el reciclaje.
5. Período de vida útil del producto ampliado gracias a actualizaciones sencillas y disponibilidad prolongada de componentes de repuesto.
6. Basura sólida reducida gracias a la directiva de retirada de los productos.

Para obtener más información sobre la etiqueta EU Flower, visite la página principal de la etiqueta ecológica de la Unión Europea en <http://europa.eu.int/ecolabel>.





Declaración y cumplimiento con la normativa global de medioambiente

ASUS diseña y fabrica sus productos de un modo respetuoso con el medio ambiente y asegura que cada etapa del ciclo de vida de los productos ASUS cumpla con la normativa global de medioambiente. Además, ASUS divulga la información pertinente de acuerdo con los requisitos normativos.

Consulte <http://csr.asus.com/english/Compliance.htm> para obtener más información sobre los requisitos normativos que ASUS cumple:

JIS-C-0950 Declaraciones sobre materiales de Japón

REACH SVHC de la UE

RoHS de Corea

Leyes energéticas de Suiza

Servicios de reciclaje

Los programas de devolución y reciclaje de ASUS surgen de nuestro compromiso con las normas de protección de nuestro medioambiente. Creemos en proporcionar soluciones que permitan a nuestros clientes reciclar nuestros productos, baterías y otros componentes y materiales de embalaje de una forma responsable. Diríjase a <http://csr.asus.com/english/Takeback.htm> para obtener una información más detallada sobre el reciclaje para cada región.





Este producto está protegido por una o varias de las siguientes patentes de Estados Unidos:

7,416,423; 7,415,588; 7,413,402; 7,411,791; 7,408,855; 7,403,378;
7,400,721; 7,399,011; 7,394,533; 7,392,968; 7,388,754; 7,388,752;
7,388,743; 7,382,605; 7,382,314; 7,375,952; 7,374,433; 7,373,493;
7,369,402; 7,369,064; 7,362,568; 7,362,521; 7,362,276; 7,361,034;
7,359,209; 7,359,189; 7,355,372; 7,353,408; 7,352,586; 7,343,645;
7,342,777; 7,342,193; 7,332,990; 7,328,354; 7,327,568; 7,325,241;
7,321,523; 7,319,585; 7,304,257; 7,299,479; 7,294,021; 7,294,011;
7,293,890; 7,293,273; 7,276,660; 7,267,566; 7,261,579; 7,261,573;
7,261,331; 7,259,342; 7,257,761; 7,245,488; 7,241,946; 7,234,971;
7,233,555; 7,229,000; 7,224,657; 7,223,021; 7,218,587; 7,218,096;
7,213,250; 7,203,856; 7,193,580; 7,189,937; 7,187,537; 7,185,297;
7,184,278; 7,164,089; 7,161,541; 7,149,911; 7,148,418; 7,137,837;
7,133,279; 7,130,994; 7,125,282; 7,120,018; 7,111,953; 7,103,765;
7,100,087; 7,091,735; 7,088,592; 7,088,119; 7,086,887; 7,085,130;
7,078,882; 7,068,636; 7,066,751; 7,061,773; 7,047,598; 7,047,541;
7,043,741; 7,039,415; 7,035,946; 7,002,804; 6,980,159; 6,969,266;
6,946,861; 6,938,264; 6,933,927; 6,922,382; 6,873,064; 6,870,513;
6,843,407; 6,842,150; 6,827,589; 6,819,564; 6,817,510; 6,788,944;
6,783,373; 6,782,451; 6,775,208; 6,768,224; 6,760,293; 6,742,693;
6,732,903; 6,728,529; 6,724,352; 6,717,802; 6,717,074; 6,711,016;
6,694,442; 6,693,865; 6,687,248; 6,671,241; 6,657,548; 6,639,806;
6,622,571; 6,618,813; 6,612,850; 6,600,708; 6,561,852; 6,515,663;
6,509,754; 6,500,024; 6,491,359; 6,456,580; 6,456,492; 6,449,224;
6,449,144; 6,430,060; 6,415,389; 6,412,036; 6,407,930; 6,396,419;
6,396,409; 6,377,033; 6,339,340; 6,330,996; 6,310,779; 6,305,596;
6,301,778; 6,253,284; 6,226,741; 6,147,467; 6,095,409; 6,094,367;
6,085,331; 6,041,346; 5,963,017;

Diseño de patentes de EE.UU. D563,594; D557,695; D545,803;
D542,256; D538,276; D534,889; D518,041; D510,325; D510,324;
D509,194; patentes pendientes.





EC Declaration of Conformity



We, the undersigned,

Manufacturer:	ASUSTek COMPUTER INC.
Address, City:	No. 150, LI-TE RD., PEITOU, TAIPEI 112, TAIWAN R.O.C.
Country:	TAIWAN
Authorized representative in Europe:	ASUS COMPUTER GmbH
Address, City:	HARKORT STR. 21-23, 40880 RATINGEN
Country:	GERMANY

declare the following apparatus:

Product name :	Notebook P.C.
Model name :	U30J, PRO33J

conform with the essential requirements of the following directives:

☒ 2004/108/EC-EMC Directive

<input checked="" type="checkbox"/> EN 55022:2006+A1:2007	<input checked="" type="checkbox"/> EN 55024:1998+A1:2001+A2:2003
<input checked="" type="checkbox"/> EN 61000-3-2:2006	<input checked="" type="checkbox"/> EN 61000-3-3:1995+A1:2001+A2:2005
<input type="checkbox"/> EN 55013:2001+A1:2003+A2:2006	<input type="checkbox"/> EN 55020:2007

☒ 1999/5/EC-R &TTE Directive

<input checked="" type="checkbox"/> EN 300 328 V1.7.1(2006-05)	<input checked="" type="checkbox"/> EN 301 489-1 V1.8.1(2008-04)
<input type="checkbox"/> EN 300 440-1 V1.4.1(2008-05)	<input type="checkbox"/> EN 301 489-3 V1.4.1(2002-08)
<input type="checkbox"/> EN 300 440-2 V1.2.1(2008-03)	<input type="checkbox"/> EN 301 489-4 V1.3.1(2002-08)
<input type="checkbox"/> EN 301 511 V9.0.2(2003-03)	<input type="checkbox"/> EN 301 489-7 V1.3.1(2005-11)
<input type="checkbox"/> EN 301 908-1 V3.2.1(2007-05)	<input type="checkbox"/> EN 301 489-9 V1.4.1(2007-11)
<input type="checkbox"/> EN 301 908-2 V3.2.1(2007-05)	<input checked="" type="checkbox"/> EN 301 489-17 V1.3.2(2008-04)
<input checked="" type="checkbox"/> EN 301 893 V1.4.1(2005-03)	<input type="checkbox"/> EN 301 489-24 V1.4.1(2007-09)
<input checked="" type="checkbox"/> EN 50360:2001	<input type="checkbox"/> EN 302 326-2 V1.2.2(2007-06)
<input checked="" type="checkbox"/> EN 62311:2008	<input type="checkbox"/> EN 302 326-3 V1.3.1(2007-09)

☒ 2006/95/EC-LVD Directive

<input checked="" type="checkbox"/> EN 60950-1:2001+A11:2004	<input type="checkbox"/> EN60065:2002+A1:2006
<input type="checkbox"/> EN 60950-1:2006	

☐ 2005/32/EC-EuP Directive

Regulation (EC) No. 1275/2008	Regulation (EC) No. 278/2009
<input type="checkbox"/> EN 62301:2005	<input type="checkbox"/> EN 62301:2005

☒ CE marking



(EC conformity marking)

Position : CEO

Name : Jerry Shen

Declaration Date: Jan. 11, 2010

Year to begin affixing CE marking:2010

Signature : _____





EC Declaration of Conformity



We, the undersigned,

Manufacturer:	ASUSTek COMPUTER INC.
Address, City:	No. 150, LI-TE RD., PEITOU, TAIPEI 112, TAIWAN R.O.C.
Country:	TAIWAN
Authorized representative in Europe:	ASUS COMPUTER GmbH
Address, City:	HARKORT STR. 21-23, 40880 RATINGEN
Country:	GERMANY

declare the following apparatus:

Product name :	Notebook PC
Model name :	UL80J, PRO89J, X8BJ, PL80J

conform with the essential requirements of the following directives:

☒ **2004/108/EC-EMC Directive**

<input checked="" type="checkbox"/> EN 55022:2006+A1:2007	<input checked="" type="checkbox"/> EN 55024:1998+A1:2001+A2:2003
<input checked="" type="checkbox"/> EN 61000-3-2:2006	<input checked="" type="checkbox"/> EN 61000-3-3:1995+A1:2001+A2:2005
<input type="checkbox"/> EN 55013:2001+A1:2003+A2:2006	<input type="checkbox"/> EN 55020:2007

☒ **1999/5/EC-R & TTE Directive**

<input checked="" type="checkbox"/> EN 300 328 V1.7.1(2006-05)	<input checked="" type="checkbox"/> EN 301 489-1 V1.8.1(2008-04)
<input type="checkbox"/> EN 300 440-1 V1.4.1(2008-05)	<input type="checkbox"/> EN 301 489-3 V1.4.1(2002-08)
<input type="checkbox"/> EN 300 440-2 V1.2.1(2008-03)	<input type="checkbox"/> EN 301 489-4 V1.3.1(2002-08)
<input type="checkbox"/> EN 301 511 V9.0.2(2003-03)	<input type="checkbox"/> EN 301 489-7 V1.3.1(2005-11)
<input type="checkbox"/> EN 301 908-1 V3.2.1(2007-05)	<input type="checkbox"/> EN 301 489-9 V1.4.1(2007-11)
<input type="checkbox"/> EN 301 908-2 V3.2.1(2007-05)	<input checked="" type="checkbox"/> EN 301 489-17 V1.3.2(2008-04)
<input checked="" type="checkbox"/> EN 301 893 V1.4.1(2005-03)	<input type="checkbox"/> EN 301 489-24 V1.4.1(2007-09)
<input checked="" type="checkbox"/> EN 50360:2001	<input type="checkbox"/> EN 302 326-2 V1.2.2(2007-06)
<input checked="" type="checkbox"/> EN 62311:2008	<input type="checkbox"/> EN 302 326-3 V1.3.1(2007-09)

☒ **2006/95/EC-LVD Directive**

<input type="checkbox"/> EN 60950-1:2001+A11:2004	<input type="checkbox"/> EN60065:2002+A1:2006
<input checked="" type="checkbox"/> EN 60950-1:2006	

☐ **2005/32/EC-EuP Directive**

Regulation (EC) No. 1275/2008	Regulation (EC) No. 278/2009
<input type="checkbox"/> EN 62301:2005	<input type="checkbox"/> EN 62301:2005

☒ **CE marking**



(EC conformity marking)

Position : **CEO**

Name : **Jerry Shen**

Declaration Date: Feb. 05, 2010

Year to begin affixing CE marking:2010

Signature : _____





Información de Copyright

Ninguna parte de este manual, incluidos los productos y el software descrito en él, pueden ser reproducidos, enviados, transcritos, almacenados en otro sistema, o traducidos a ningún idioma mediante ningún medio, salvo con documentación guardada por el comprador para otras fines, sin el escrito expreso de ASUSTeK COMPUTER INC. ("ASUS").

ASUS PROPORCIONA ESTE MANUAL "TAL Y COMO SE PRESENTA" SIN GARANTÍAS DE NINGÚN TIPO, YA SEAN EXPLÍCITAS O IMPLÍCITAS, INCLUYENDO PERO NO LIMITÁNDOSE A LAS GARANTÍAS IMPLÍCITAS, CONDICIONES DE MERCADO O AJUSTES A CUALQUIER PROPÓSITO. EN NINGÚN EVENTO ASUS, SUS DIRECTORES, OFICIALES, EMPLEADOS O AGENTES SERÁN RESPONSABLES POR CUALQUIER DAÑO, YA SEA INDIRECTO, ESPECIAL, INCIDENTAL, O CONSECUENCIAL (INCLUYENDO DAÑOS POR PERDIDA DE BENEFICIOS, NEGOCIOS, PERDIDAS DE USO O DATOS, INTERRUPCIÓN DE NEGOCIO O SIMILARES), INCLUSO SI ASUS HA SIDO ADVERTIDO DE QUE LA POSIBILIDAD DE ESTOS DAÑOS PUEDE SUCEDERSE POR CUALQUIER DEFECTO O ERROR EN SUS MANUALES O PRODUCTOS.

Los nombres de productos y corporaciones que aparecen en este manual pueden o no estar registradas por marcas o copyrights de sus respectivas compañías, y se utilizan solamente como identificación o explicación y en beneficio del propietario, sin intención de infringir.

LAS ESPECIFICACIONES E INFORMACIÓN CONTENIDA EN ESTE MANUAL SE PROPORCIONA SOLO PARA USO INFORMAL, PUEDEN VERSE SUJETAS A CAMBIOS SIN PREVIO AVISO, Y NO PONDRÍAN A ASUS EN NINGÚN COMPROMISO. ASUS NO ASUME NINGUNA RESPONSABILIDAD O RELACIÓN CON LOS ERRORES O IMPERFECCIONES QUE PUEDAN APARECER EN ESTE MANUAL, INCLUYENDO EL PRODUCTO Y EL SOFTWARE DESCRITO EN ÉL.

Copyright © 2010 ASUSTeK COMPUTER INC. Todos los Derechos Reservados.





Limitación de responsabilidad

Pueden aparecer circunstancias en las que por un fallo por parte de ASUS u otra responsabilidad, pueda IMPUGNAR los daños a ASUS. En estas circunstancias, independientemente de la base por la que está autorizado a reclamar estos daños, ASUS será responsable solamente por daños personales (incluyendo la muerte) y daños a la propiedad real y tangible de la persona; o cualquier otro daño directo y real derivado de la omisión o fallo al realizar tareas legales bajo este Acuerdo de garantía, hasta el límite del precio contratado de cada producto.

ASUS sólo será responsable de la indemnización por su pérdida, daños o reclamaciones basadas en un contrato o por infringimiento bajo esta declaración de garantía.

Este límite también se aplica a los proveedores ASUS y sus distribuidores. Este es el límite máximo por el que ASUS, sus proveedores y su distribuidor serán responsables de forma colectiva.

BAJO NINGUNA CIRCUNSTANCIA, ASUS SERÁ RESPONSABLE DE LO SIGUIENTE: (1) RECLAMACIONES DE DAÑOS SOBRE USTED DE PARTE DE TERCEROS; (2) PÉRDIDA O DAÑOS EN LSO REGISTROS O DATOS; O (3) DAÑOS ESPECIALES INDIRECTOS O ACCIDENTALES O NINGÚN DAÑO ECONÓMICO DERIVADO (INCLUYENDO LA PÉRDIDA DE GANANCIAS O AHORROS), INCLUSO SI ASUS, SUS PROVEEDORES O SU DISTRIBUIDOR SON INFORMADOS DE ESTA POSIBILIDAD.

Servicio y Soporte

Visite nuestro sitio web multilingüe <http://support.asus.com>

