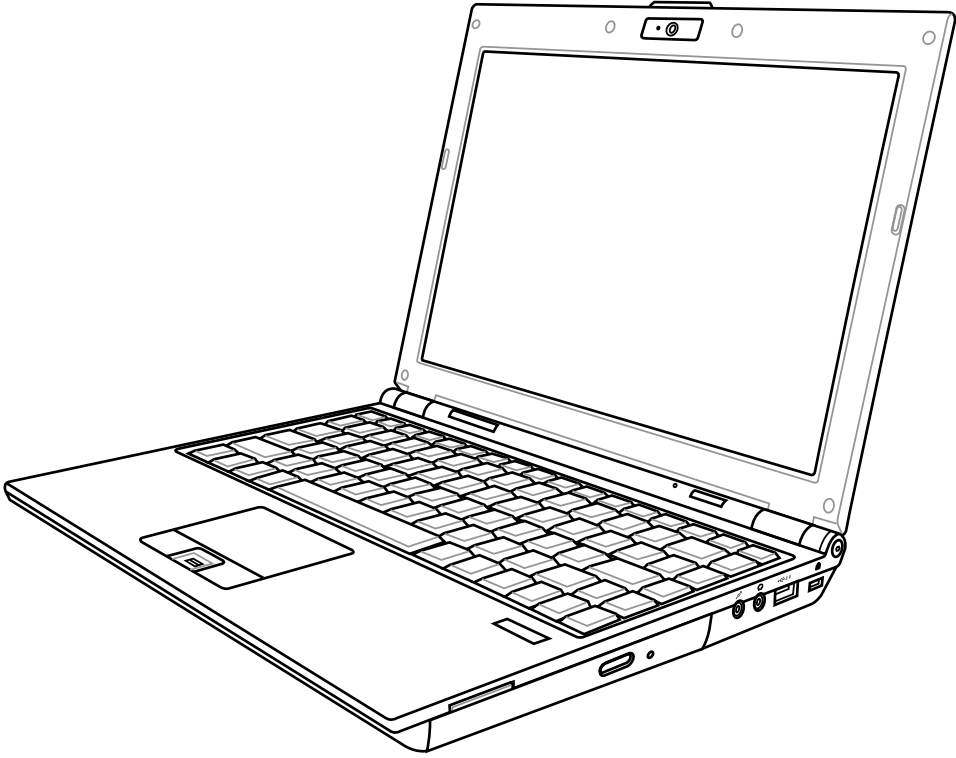


# Dizüstü PC

## Donanım Kullanıcısının El Kitabı



# İçindekiler

## 1. Dizüstü PC'ye Giriş

Kullanıcının El Kitabı Hakkında .....	6
El Kitabı için Notlar .....	6
Güvenlik Tedbirleri .....	7
Taşıma Tedbirleri .....	8
Dizüstü PC'nizin hazırlanması .....	9

## 2. Parçaların Tanınması

Üst Taraf .....	12
Alt Taraf .....	14
Sol Taraf .....	16
Sağ Taraf .....	18
Ön Taraf.....	19
Arka Yüz .....	20

## 3. Çalıştırma

Güç Sistemi .....	22
AC Güç Kullanarak .....	22
Batarya Gücünün Kullanımı .....	23
Pil Bakımı .....	23
Dizüstü PC'nizin AÇIK konuma getirilmesi .....	24
Otomatik Sınama (POST) .....	24
Batarya Gücünün Kontrol Edilmesi .....	25
Pil Takımının Şarj Edilmesi .....	25
Güç Seçenekleri .....	26
Güç Yönetim Modları .....	27
Uyku ve Hazırda Baklet .....	27
Isıya Bağlı Güç Kontrolü .....	27
Özel Klavye Fonksiyonları .....	28
Renkli Geçiş Tuşları .....	28
Microsoft Windows Tuşları .....	30
Bir Sayısal Tuş Takımı olarak Klavye .....	30
İmleçler olarak Klavye .....	30
Anahtarlar ve Durum Göstergeleri .....	31

## İçindekiler (Devamı)

Anahtarlar .....	31
Durum Göstergeleri .....	32
Çoklu Ortam Kontrol Tuşları (seçili modellerde) .....	33

### 4. Dizüstü Bilgisayar Kullanımı

İşaretleme Aygıtı .....	36
Touchpad Kullanımı .....	36
Touchpad Kullanım Şekilleri .....	37
Touchpad'ın Dikkatli Kullanımı .....	38
Otomatik Touchpad Etkisizleştirme .....	38
Depolama Aygıtları .....	39
Genişleme Kartı .....	39
Optik Sürücü .....	40
Flash Bellek Kart Okuyucu .....	43
Sabit Disk Sürücü .....	44
Bellek (RAM) .....	45
Bağlantılar .....	46
Modem Bağlantısı .....	46
Ağ Bağlantısı .....	47
Kablosuz LAN Bağlantısı (belirli modellerde) .....	48
Windows Kablosuz Ağ Bağlantısı .....	49
Bluetooth Kablosuz Bağlantı (belirli modellerde) .....	50
Güvenilir Platform Modülü (TPM) (Trusted Platform Module) (seçilmiş modellerde) .....	51
Parmak izi Kaydı (seçilen modellerde) .....	52
3G Watcher Yazılımı (belirli modellerde) .....	54

### EK

Opsiyonel Aksesuarlar
Opsiyonel Bağlantılar
İşletim Sistemi ve Yazılım
Terimler Sözlüğü
Bildirimler ve Güvenlik Açıklamaları
Notebook PC Bilgisi

This image shows a single sheet of white paper with horizontal ruling lines. The lines are evenly spaced and run across the width of the page. There are no margins, text, or other markings on the paper.

# 1. Dizüstü PC'ye Giriş

---

**Kullanıcının El Kitabı Hakkında**

**Güvenlik Tedbirleri**

**Taşıma Tedbirleri**

**Dizüstü PC'nizin Hazırlanması**



**NOT:** Bu kılavuzdaki resim ve simgeler sadece görsel amaçla kullanılmıştır ve gerçek üründe ne kullanıldığını göstermez.

# 1 Dizüstü PC'ye Giriş

## Kullanıcının El Kitabı Hakkında

Dizüstü PC'nin Kullanıcı El Kitabını okumaktasınız. Bu Kullanıcının El Kitabı, Dizüstü PC içindeki çeşitli bileşenlere ve onların nasıl kullanılacağına dair bilgiler sağlar. Aşağıda yer alanlar bu Kullanıcının El Kitabının başlıca kısımlarıdır:



- 1. Dizüstü PC'ye Giriş**  
Dizüstü PC'yi ve de bu Kullanıcının El Kitabını size tanıtır.
- 2. Parçaların Tanınması**  
Dizüstü PC'nin bileşenleri hakkında size bilgi verir.
- 3. Çalıştırma**  
Dizüstü PC'niz ile işe başlarken dikkat etmeniz gerekenler hakkında size bilgi verir.
- 4. Dizüstü PC'nizin Kullanımı**  
Dizüstü PC'nizin bileşenlerinin kullanımı hakkında size bilgi verir.
- 5. Ek**  
Size isteğe bağlı olan aksesuarları tanıtır ve de ilave bilgi verir.

## El Kitabı için Notlar

Bu rehber içerisinde, belirli görevleri güvenli bir şekilde ve tamamen yerine getirebilmeniz için farkında olmanız gereken bir kısım notlar ve uyarılar koyu renkte kullanılmaktadır. Bu notlar, aşağıda tanımlandığı üzere farklı derecelerde önem arz etmektedir:



**NOT: Özel durumlar için ipuçları ve bilgiler.**



**İPUCU: Görevlerin gerçekleştirilmesi için ipuçları ve yararlı bilgiler.**



**ÖNEMLİ! Verilerin, bileşenlerin ya da kişilerin zarar görmemesi için mutlaka takip edilmesi gereken hayati bilgi.**



**UYARI! Güvenli operasyon için takip edilmesi gereken önemli bilgi.**



**< > ya da [ ] içinde yer alan metinler, klavye üstündeki bir tuşu temsil etmektedir; bu nedenle < > ya da [ ] ve de çevrilmiş harfleri gerçekte yazmayınız.**

## Güvenlik Tedbirleri

Aşağıda yer alan güvenlik tedbirleri Dizüstü PC'nin ömrünü uzatacaktır. Tüm tedbirleri ve de yönergeleri takip ediniz. Bu el kitabında tanımlananın dışında tüm servis hizmetlerini kalifiye personele danışınız. Hasar görmüş güç kablolarını, aksesuarları ya da diğer çevresel birimleri kullanmayınız. Tiner, benzin ya da diğer kimyasallar gibi güçlü çözücülerini yüzey üstünde ya da yakınında kesinlikle kullanmayınız.



**ÖNEMLİ! Temizlik yapmadan önce AC güç kablolarını prizden bataryaları da yerlerinden çıkartınız. Aşındırıcı olmayan bir deterjan çözeltisi ile ıslatılmış olan temiz bir selüloz sünger ya da bir bez parçası ve birkaç damla ılık su kullanarak Dizüstü PC'yi siliniz ve kuru bir bez parçası ile fazla nemi alınız.**



Düz ya da stabil olmayan çalışma yüzeyleri üzerine **YERLEŞTİRMEYİNİZ**. Eğer muhafaza zarar görmüş ise servisi arayınız.



Dizüstü PC'nin üstüne nesne **DÜŞÜRMEYİNİZ** ve her hangi bir yabancı nesneyi Dizüstü PC'ye sürtmeyiniz.



Görüntü paneline basmayız ya da **DOKUNMAYINIZ**. Dizüstü PC içine girebilecek ya da onu çizecek küçük maddeler ile birlikte yerleştirmeyiniz.



Güçlü manyetik ya da elektrikli alanlara maruz **BIRAKMAYINIZ**.



Kirli ya da tozlu ortamlara maruz **BIRAKMAYINIZ**. Bir gaz sızıntısı varken cihazı çalıştırmayınız.



Sıvıların, yağmurlu ya da nemli bölgelerin civarında **KULLANMAYINIZ**. Bir elektrik fırtınası esnasında modemi **KULLANMAYINIZ**.



Isı nedeniyle yaralanmalardan kaçınmak için Dizüstü PC'yi kucağınızda ya da vücudunuzun her hangi bir kısmında **BIRAKMAYINIZ**.



Batarya güvenlik uyarısı: Bataryayı ateşe maruz **BIRAKMAYINIZ**.



**GÜVENLİ SICAKLIK:** Bu Dizüstü PC, yalnızca ortam sıcaklığının 5°C (41°F) ile 35°C (95°F) arasında olduğu ortamlarda kullanılmalıdır.



Kısa devre oluşmasına müsaade **ETMEYİNİZ**.

Bataryanın içini **AÇMAYINIZ**.

**GİRİŞ DERECEŚİ:** Dizüstü PC'nizin en altında yer alan derece etiketine bakınız ve güç adaptörünüzün güç derecesi ile uyumlu olduğundan emin olunuz.



Dizüstü PC'yi kamu çöplüğüne **ATMAYINIZ**. Elektronik ürünlerin elden çıkarılması ile ilgili olarak lokal düzenlemeleri kontrol ediniz.



Elektriğe bağlı olan bir Dizüstü PC'yi hava sirkülasyonunu kesintiye uğratabilecek olan taşıma çantası gibi her hangi bir nesne ile kaplamayınız ya da **TAŞIMAYINIZ**.



**3G'li Modeller<sup>(1)</sup>:** Elektriksel karýþmaya neden olabilecek radyo dalgı yayımları üretir ve bu tür aygıtların yasaklanmadığı yerlerde kullanılmalıdır. Kullanırken önlemler alın.



**UYARI! 3G iþlevi, petrol istasyonları, kimyasal depo ambarı ve patlama operasyonları gibi potansiyel patlayıcı atmosferlerinin bulunduğu alanlarda KAPATILMALIDIR.**

# 1 Dizüstü PC'ye Giriş



## Taşıma Tedbirleri

Dizüstü PC'yiz taşıma için hazırlarken, onu KAPALI konuma getirmeli ve **konektörlerin zarar görmesini önlemek için tüm harici çevre birimlerinin bağlantılarını birbirlerinden ayırmalısınız**. Hard disk sürücülerin kafaları, cihaz KAPALI konuma getirildiğinde, taşıma esnasında hard disk yüzeyinin çizilmesini önlemek amacıyla geri çekilir. Bu nedenle, cihaz halen AÇIK konumda iken Dizüstü PC'yi taşımamalısınız. Görüntü panelini kapatınız ve klavye ile görüntü panelini korumak için kapalı pozisyonda güvenli bir şekilde tutturulduğunu kontrol ediniz.



**ÖNEMLİ! Eğer uygun bir şekilde korunmaz ise, Dizüstü PC'nizin yüzeyi kolay bir şekilde mat hale gelir. Dizüstü bilgisayarın dış yüzeylerini ovalamamaya ya da kazıyamamaya dikkat edin.**



## Dizüstü Bilgisayarınızın Korunması

Dizüstü bilgisayarı kir, su, darbe ve çiziklerden korumak için bir taşıma çantası edinin.



## Bataryaların Şarj Edilmesi

Eğer batarya gücünü kullanmak niyetinde iseniz, uzun seyahatlere çıkmadan önce bataryanızı ve her hangi bir opsiyonel bataryalarınızı tam bir şekilde şarj ettiğinizden emin olunuz. Güç adaptörünün bataryayı bilgisayara ve de bir AC güç kaynağına bağlı kaldığı müddetçe şarj ettiğini hatırlayınız. Ancak Dizüstü PC kullanım halinde iken, şarj işleminin çok daha uzun bir süre aldığını da unutmayınız.



## Uçak Tedbirleri

Dizüstü PC'nizi uçak içinde kullanmak isterseniz, havayolu şirketinizi ile irtibata geçiniz. Bir çok hava yolu elektronik cihazların uçak içerisinde kullanılmaları konusunda bir takım kısıtlamalar getirmiştir. Bir çok hava yolu şirketi ise sadece uçağın kalkması ile inişi arasındaki sürede elektronik kullanımına müsaade etmektedir.



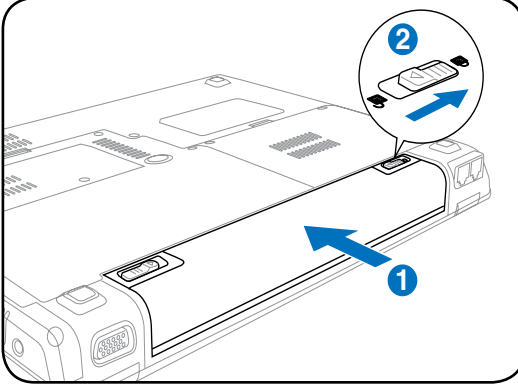
**ÖNEMLİ! Havayolu güvenlik cihazlarının üç ana türü mevcuttur: X – ışıını makineleri (konveyör bantlar üstüne yerleştirilen maddeler üstünde kullanılır), manyetik detektörler (güvenlik kontrol noktalarından geçen insanların üstünde kullanılır), manyetik çubuklar (insanlar ya da bireysel eşyalar üzerinde kullanılan elde tutulan cihazlar). Dizüstü PC'nizi ve disketlerinizi hava alanı X - ışıını makinelerinde gönderebilirsiniz. Bununla birlikte, Dizüstü PC'nizi ve disketlerinizi hava alanı manyetik detektörler yoluyla göndermemeniz ya da onların manyetik çubuklara maruz bırakmamanız önerilmektedir.**



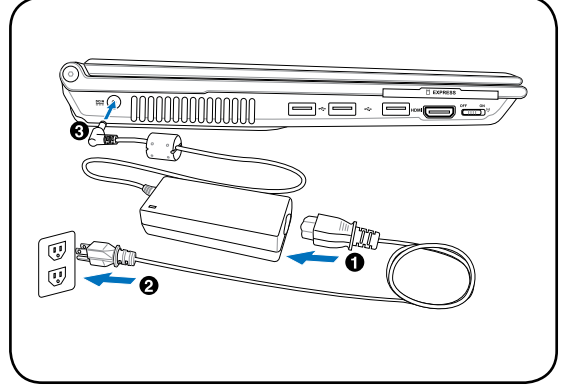
## Dizüstü PC'nizin hazırlanması

Bunlar sadece Dizüstü PC'nizin kullanım için hızlı yönergelerdir. Dizüstü PC'nizin kullanımı hakkında detaylı bilgi için sonraki sayfaları da okuyunuz.

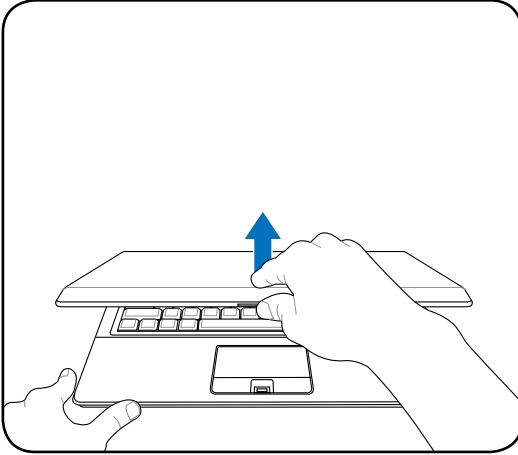
### 1. Bataryanızı yerine yerleştiriniz



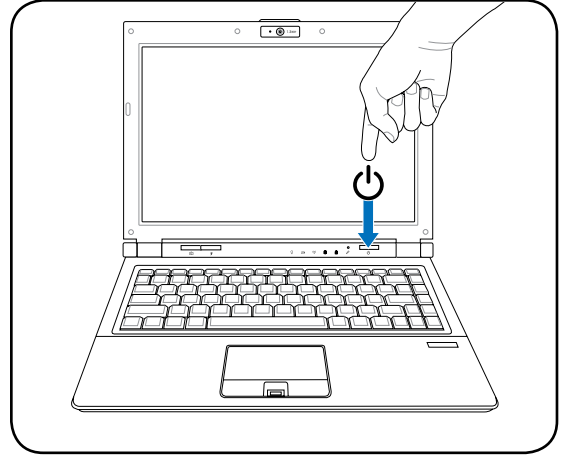
### 2. AC Güç Adaptörünüzü bağlayınız



### 3. Görüntü paneliniz açınız



### 4. Dizüstü PC'nizi AÇIK konuma getiriniz



**ÖNEMLİ! Açarken, görüntü panelini aşağı yönde zorlamayınız, aksi halde dayanak noktaları kırılabilir. Dizüstü PC'nizi görüntü panelinden tutarak asla taşımayınız.**

Güç düğmesi Dizüstü PC'nin AÇIK ve KAPALI konuma getirilmesini sağlar veya Dizüstü PC'yi uyku ya da hazırda bekleme modlarına geçirir. Güç düğmesinin fiili kullanımı, Windows **Denetim Masası > Güç Seçenekleri > Sistem Ayarları** bölümünden isteğe uyandırılabilir.

## Dizüstü PC'ye Giriş

10

## 2. Parçaların Tanınması

---

Dizüstü PC'nin temel parçaları



**NOT:** Bu kılavuzdaki resim ve simgeler sadece görsel amaçla kullanılmıştır ve gerçek üründe ne kullanıldığını göstermez.

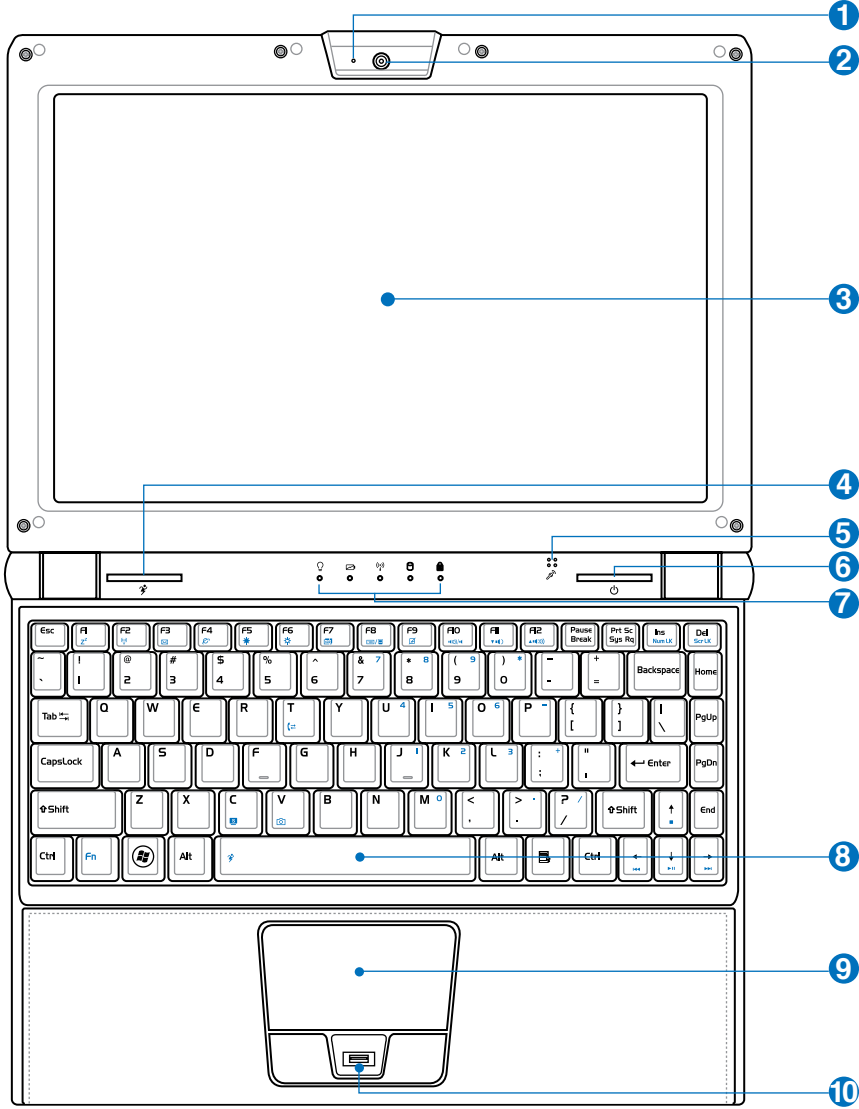
## 2 Parçaların Tanınması

### Üst Taraf

Dizüstü PC'nin bu tarafındaki bileşenleri tanımlamak için aşağıda yer alan diyagrama bakınız.



**NOT:** Her bir ülke için klavye farklılık arz edebilir.



- 1 Kamera Göstergesi**

Kamera göstergesi, iç kameranın kullanımda olduğunu gösterir. Kamera, desteklenen yazılım tarafından otomatik olarak aktive edilebilir.
- 2 Kamera (seçilen modeller)**

Ýçerisindeki dahili kamera resim çekmeye veya görüntü kaydetmeye imkan tanır. Görüntülü görüşme ve diğer etkileşimli uygulamalar ile birlikte kullanılabilir.
- 3 Display Panel**

Dizüstü PC típky bir masaüstü monitörünki gibi, fakat zararlı radyasyon veya titreme olmadan harika bir görüntü sunan ultra-temiz düz bir panele sahiptir, bu yüzden gözleriniz için iyidir. Görüntü panelini temizlemek için üzerinde hiçbir kimyasal sıvı kullanmaksızın yumuşak bir bez ile siliniz. **UYARI: Görüntü paneli narindir. Paneli bükmenin veya üzerine basmayın.**
- 4 Anlık Tuşlar**

Anlık tuşlar sýklykla kullanýlan uygulamalary tek bir tuşa basarak baþlatmanýzý saðlar. Detaylar 3. bölümde verilmiştir.
- 5 Mikrofon (Dâhili)**

Dâhili mono – mikrofon, video konferans, ses anlatımları ve basit ses kaydı için kullanılabilir.
- 6 Güç Düğmesi**

Güç düğmesi Dizüstü PC'nin AÇIK ve KAPALI konuma getirilmesini sağlar veya Dizüstü PC'yi uyku ya da hazırda bekleme modlarına geçirir. Güç düğmesinin fiili kullanımı, Windows Denetim Masası "Güç Seçenekleri" bölümünden isteğe uyarlanabilir.
- 7 Durum Göstergeleri (En üst)**

Durum göstergeleri çeşitli donanım/yazılım şartlarını gösterir. Bölüm 3 gösterge ayrıntılarına bakınız.
- 8 Klavye**

Klavye konforlu seyahat (tuşların basılabildiği derinlikte) ve her iki el için dinlenme sağlayan tam ebatlı tuşlar sağlamaktadır. İki Windows fonksiyon tuşları, Windows işletim sistemi içinde kolay şekilde dolaşıma yardımcı olmak için sağlanmıştır.
- 9 Touchpad ve Butonları**

Touchpad ve butonları, bir masaüstü bilgisayar mouse'u ile aynı fonksiyonları sağlayan bir işaretleme cihazıdır. Yazılım kontrollü kaydırma fonksiyonu, kolay Windows ve de web dolaşımı için touchpad programının yüklenmesinin ardından kullanılabilir.
- 10 Parmak Ýzi Tarayýcý (belirli modellerde)**

Ýçerisindeki dahili parmak izi tarayýcýsý parmak izinizi kimlik þifreniz olarak kullanmanýza izin veren güvenlik yazýlýmlarýný kullanmanýzý saðlar.

## 2 Parçaların Tanınması

### Alt Taraf

Dizüstü PC'nin bu tarafındaki bileşenleri tanımlamak için aşağıda yer alan diyagrama bakınız.

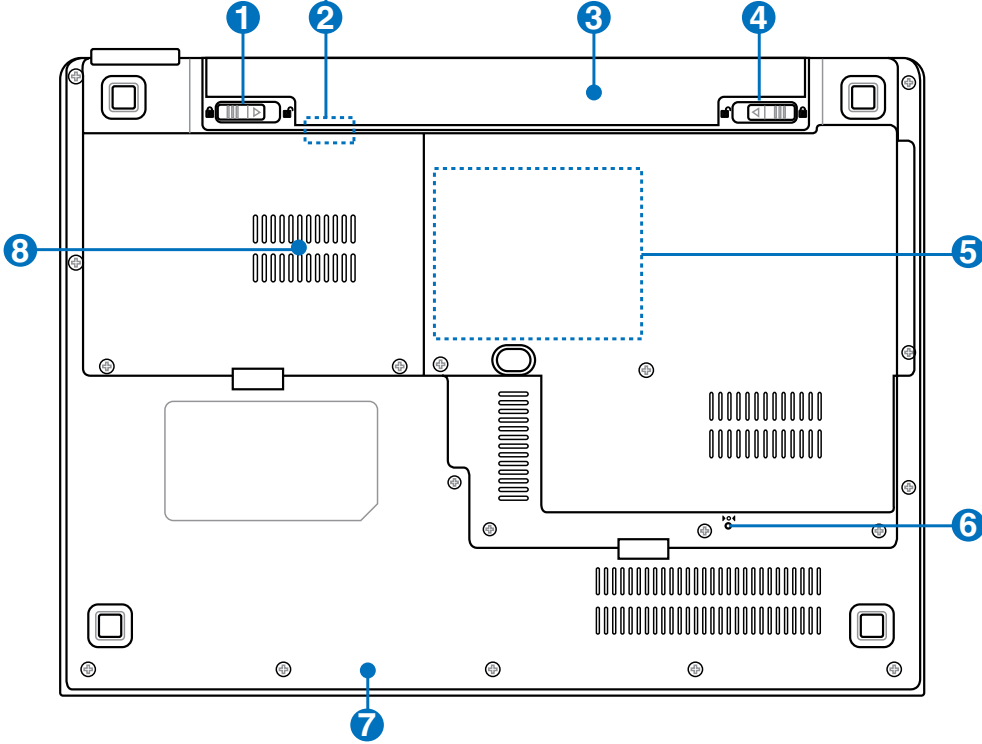
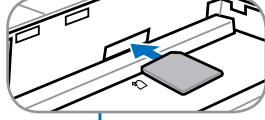


**NOT: Alt taraf görünüş bakımından modele bağlı olarak farklılık arz edebilir.**



**NOT: Pil takımının boyutu modele göre değişecektir.**

SIM Kart Kurulumu



**UYARI! Dizüstü PC'nin alt tarafı çok sıcak olabilir. Dizüstü PC çalışırken ya da henüz yeni kapanmışken cihazı kaldırmamız gerektiğinde dikkatli olunuz. Şarj olma ya da çalışma esnasında yüksek sıcaklıklar normaldir. Hava akımlarını kesebilecek yatak ya da divan gibi yumuşak yüzeyler üstünde kullanmayınız. ISI NEDENİYLE YARALANMALARDAN KAÇINMAK İÇİN DİZÜSTÜ PC'NİZİ KUÇAĞINIZA YA DA VÜCUDUNUZUN HER HANGİ BİR YERİNE KOYMAMAYA ÖZEN GÖSTERİNİZ.**



**NOT: Derecelendirme etiketi pil takımının altında yer alır. Derecelendirme etiketinin üzerindeki bilgileri denetlemek için pil takımını çıkarın.**

### 1 Pil Kilidi - Manüel

Manüel pil kilidi, kutusunun emniyetini muhafaza etmek için kullanılır. Pil kutusunu takmak ya da çıkartmak için, manüel kilidi açık pozisyona hareket ettirin. Pil kutusunun takılması sonrası kilitleme pozisyonu için manüel kilidi hareket ettirin.



### 2 SIM Kart Bölmesi (belirli modellerde)

SIM Kart bölmesi 3G iplerleri için hareketli bir SIM Kart'ın takılmasına izin vermektedir.



### 3 Pil Takımı

AC güç kaynağına bağlandığında pil takımı otomatik olarak şarj edilecektir ve AC güç bağlı olmadığı anlarda Dizüstü PC'ye güç sağlayacaktır. Bu sayede geçici olarak lokasyonlar arasında hareket ederken cihazın kullanılması mümkün olabilmektedir. Pil takımı süresi kullanıma ve de bu Dizüstü PC'nin spesifikasyonlarına göre çeşitlilik arz etmektedir. Pil takımının içi açılmamalıdır ve de tek bir birim olarak satın alınmamalıdır.



### 4 Pil Kilidi - Yaylı

Yaylı pil kilidi, pil kutusunun emniyetini muhafaza etmek için kullanılır. Pil kutusu takıldığında otomatik olarak kilitlenecektir. Pil kutusunu kaldırmak için buy ay kilit kilitli olmadığı pozisyonundan kaldırılmalıdır.



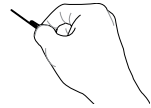
### 5 Bellek (RAM) Bölümü

Bellek bölümü, ilave bellek için genişletme kapasitelerini sağlamaktadır. İlave bellek, hard disk erişimini minimize ederek uygulama performansını artıracaktır. BIOS, sistem içindeki bellek miktarının otomatik olarak tespit eder ve de POST (Power-On-Self-Test) esnasında CMOS'u konfigüre eder. Bellek montajının ardında her hangi bir donanım ya da yazılım (BIOS da dahil olmak üzere) kurulumu gerekmemektedir. Dizüstü PC'nizin bellek yükseltmeleri hakkında bilgi için yetkili servis merkezini ya da perakendecinizi ziyaret ediniz. Genişletme modülleri yalnızca bu Dizüstü PC'nin yetkili perakendecilerinden satın alınız ve de maksimum uyumluluk ve de güvenilirlikten emin olunuz.



### 6 Kapama Butonu (Acil Durum)

İşletim sisteminizin uygun bir biçimde KAPANMAMASI ya da yeniden başlaması halinde, düzleştirilmiş bir kağıt raptiyesi kullanılarak Dizüstü PC'nizi kapatmak için kapama düğmesine basılabilir.



### 7 Ses Hoparlör Sistemi

Yerleşik stereo hoparlör sistemi sizin ilave bağlantılar ile sesleri duymanızı sağlar. Mültimedya ses sistemi zengin, canlı ses (sonuçlar harici stereo kulaklıklar ya da hoparlörler ile artırılabilir) üreten bütünleşik dijital ses kontrolörleri özelliği sergilemektedir. Ses özellikleri yazılım kontrollüdür.



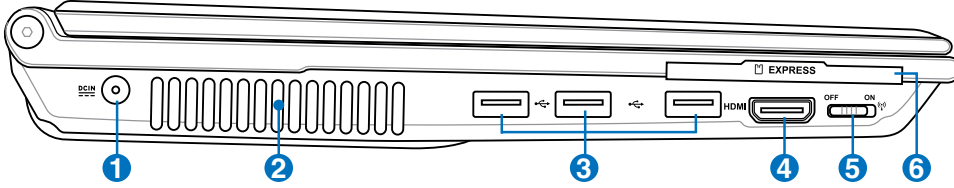
### 8 Hard Disk Sürücü Bölmesi

Sabit disk sürücüsü bir bölmede muhafaza edilmektedir. Dizüstü PC'niz için sabit disk yükseltmesi yapmak istiyorsanız bilgi için yetkili servis merkezi veya bayi ile görüşün. Maksimum uyumluluk ve güvenilirlik için sadece bu dizüstü PC'nin yetkili bayilerinden sabit disk satın alın.



## Sol Taraf

Dizüstü PC'nin bu tarafındaki bileşenleri tanımlamak için aşağıda yer alan diyagrama bakınız.



### 1 DCIN Güç (DC) Girişi

Tedarik edilen güç adaptörü, bu fiş ile kullanım için AC gücünü DC gücüne dönüştürür. Bu fiş vasıtasıyla sağlanan güç Dizüstü PC'ye güç sağlar ve de dahili pil takımını şarj eder. Dizüstü PC ve pil takımı nedeniyle meydana gelebilecek zararları önlemek için, daima ürün ile birlikte tedarik edilen güç adaptörünü kullanınız. **DİKKAT: KULLANIMDA İKEN ÇOK FAZLA ISINABİLİR. ADAPTÖRÜN ÜSTÜNÜ KAPATMADĞINIZDAN VE VÜCUDUNUZDAN UZAK TUTTUĞUNUZDAN EMİN OLUNUZ.**



### 2 Hava Delikleri

Hava delikleri dizüstü PC'ye soğuk havanın girmesini ve sıcak havanın çıkmasını sağlar.



**ÖNEMLİ! Kağıt, kitaplar, kablolar veya diğer nesnelerin hava deliklerini kapatmadyından emin olun, aksi takdirde aşırı ısınma meydana gelebilir.**



### 3 USB Yuvası (2.0 / 1.1)

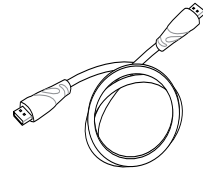
2.0

USB (Universal Serial Bus) 12Mbps/sn (USB 1.1) ve de 480Mbps/sn (USB 2.0) serisine kadar bağlanan klavyeler, işaretleme cihazları, kameralar, hard disk sürücüler, yazıcılar ve tarayıcılar gibi USB 2.0 ya da USB 1.1 cihazları ile uyumludur. USB bir çok cihazın tek bir bilgisayar üstünde, ilave tak çalıştır yerleri ya da dağıtım soketleri şeklinde hareket eden bazı çevre birimleri ile eş zamanlı bir biçimde çalışabilme olanağını sağlar. USB cihazların yakın değiş tokuşunu destekler, böylece bir çok çevre birimi bilgisayarın yeniden başlatılmasına gerek kalmadan birbirlerine bağlanır yada bağlantıları kesilebilir.



### 4 HDMI HDMI Bağlantı Noktası (belirli modellerde)

HDMI (Yüksek Tanımlı Çoklu Ortam Arayüzü) set üstü kutu, DVD oynatıcı ve A/V alıcısı gibi herhangi bir görüntü / ses kaynağı ile dijital televizyon (DTV) gibi ses veya görüntü gösterici arasında sıkıştırılmamış ve tamamen dijital ses / görüntü arayüzüdür. Standart, iyileştirilmiş veya yüksek çözünürlüklü görüntüyü destekler, aynı tek kablodan çoklu-kanal sayısal sesi destekler. Tüm ATSC HDTV standartlarını iletir ve 8-kanallı sayısal sesi destekler, gelecekteki iyileştirme ve gereksinimlere karşı yeteri kadar bant genişliği ayrılmıştır.





### 5 (📶) Kablosuz Açma Kapama Düğmesi

Ýçerisindeki dahili kablosuz LAN ve Bluetooth'un açýlýp kapatýlmasýný sađlar (seçilen modellerde).

Açýk durumdayken kablosuz durum göstergesi yanacaktır. Kullanýmdan önce Windows yazýlým ayarlarýnýn yapýlması gerekir.



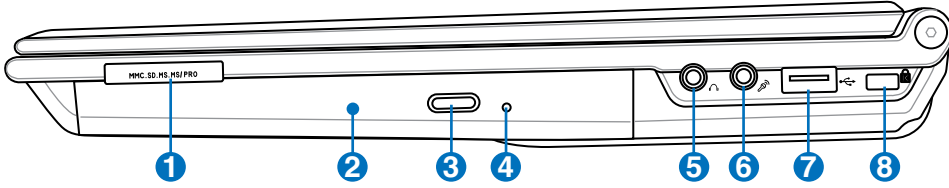
### 6 (💻) Flaş Bellek Yuvası

Dijital kameralar, MP3 oynaticılar, mobil telefonlar ve PDA'lar gibi cihazlardan gelen bellek kartlarını kullanmak amacıyla normal olarak bir harici bellek kartı okuyucusu ayrıca satın alınmalıdır. Bu el kitabı içerisinde daha sonra da belirtildiđi üzere, bu Dizüstü PC bir çok flaş bellek kartlarını okuyabilme ve bunlara yazabilme kapasitesi olan yerleşik bir yüksek hızlı bellek kartı okuyucusuna sahiptir.



## Sağ Taraf

Dizüstü PC'nin bu tarafındaki bileşenleri tanımlamak için aşağıda yer alan diyagrama bakınız.



### 1 Flaş Bellek Yuvası

Dijital kameralar, MP3 oynatıcılar, mobil telefonlar ve PDA'lar gibi cihazlardan gelen bellek kartlarını kullanmak amacıyla normal olarak bir harici bellek kartı okuyucusu ayrıca satın alınmalıdır. Bu el kitabı içerisinde daha sonra da belirtildiği üzere, bu Dizüstü PC bir çok flaş bellek kartlarını okuyabilme ve bunlara yazabilme kapasitesi olan yerleşik bir yüksek hızlı bellek kartı okuyucusuna sahiptir.



### 2 Optik Sürücü

Dizüstü PC farklı optik sürücüler ile çeşitli modeller halinde gelmektedir. Dizüstü PC'nin optik sürücüsü kompakt diskleri (CD) ve / veya dijital video disklerini (DVD) destekleyebilir ve de kaydedilebilir (R) ya da yeniden yazılabilir (RW) özelliklere sahiptir. Her bir model hakkında detaylar için pazarlama spesifikasyonlarına bakınız.



### 3 Optik Sürücü Elektronik Çıkarma

Optik sürücü çıkarma tepsinin açılması için elektronik bir çıkarma butonuna sahiptir. Optik sürücü tepsisini, aynı zam=anda herhangi bir yazılım oynatıcı yoluyla veya Windows "Bilgisayar" altından optik sürücüye sağ tıklayıp **Çıkar** opsiyonunu seçerek çıkartabilirsiniz.



### 4 Optik Sürücüsü Acil Durum (modele göre yeri değişebilir)

Acil durum çıkarması, elektronik çıkarma özelliğini çalışmaması halinde optik sürücü tepsisini çıkarmak için kullanılır. Elektronik çıkarma özelliğini yerine acil durumlar dışında acil durum çıkarma özelliğini kullanmayınız.



### 5 SPDIF Çıktı Girişi

Bu giriş, dijital ses çıkışı için uygun SPDIF (Sony/Philips Dijital Ara yüz) aygıtlara bağlantı sağlar. Bu özelliği, Notebook PC 'yi bir hi-fi home çevre sistemine dönüştürmek için kullanın.



### Kulaklık Çıkış Fişi

Stereo kulaklık fişi (1/8 inç) Dizüstü PC'nin dışarı ses sinyallerini amfli hoparlörlere ya da kulaklıklara aktarmak için kullanılır. Bu fişi kullanarak yerleşik hoparlörleri otomatik olarak devre dışı bırakabilirsiniz.



## Sağ Taraf (Devamı)

### 6 Mikrofon Giriş Fişi

Mono mikrofon fişi (1/8 inç) ses cihazlarından harici bir mikrofonu ya da çıkış sinyallerini bağlamak için kullanılır. Bu fişi kullanarak yerleşik mikrofonu otomatik bir şekilde kullanılabilirsiniz. Video konferans, ses aktarımları ya da basit ses kayıtları için bu özelliği kullanınız.



### 7 USB Yuvası (2.0 / 1.1)

USB (Universal Serial Bus) 12Mbps/sn (USB 1.1) ve de 480Mbps/sn (USB 2.0) serisine kadar bağlanan klavyeler, işaretleme cihazları, kameralar, hard disk sürücüler, yazıcılar ve tarayıcılar gibi USB 2.0 ya da USB 1.1 cihazları ile uyumludur. USB bir çok cihazın tek bir bilgisayar üstünde, ilave tak çalıştır yerleri ya da dağıtım soketleri şeklinde hareket eden bazı çevre birimleri ile eş zamanlı bir biçimde çalışabilme olanağını sağlar. USB cihazların yakın değiş tokuşunu destekler, böylece bir çok çevre birimi bilgisayarın yeniden başlatılmasına gerek kalmadan birbirlerine bağlanır ya da bağlantıları kesilebilir.



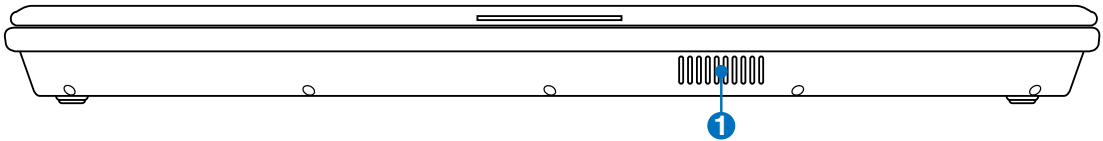
### 8 Kensington® Kilit Yuvası

Kensington® kilitleri (ya da uyumlu olanı), Dizüstü PC' nin sabit bir nesne üzerinden sökülmesini önleyen bir metal kablo ya da kilit kullanarak Dizüstü PC' nin emniyete alınmasını sağlamaktadır. Bazı güvenlik ürünleri, Dizüstü yerinden oynatıldığında bir alarm vermesi için programlanmış olan bir hareket detektörü de içerebilir.



## Ön Taraf

Dizüstü PC' nin bu tarafındaki bileşenleri tanımlamak için aşağıda yer alan diyagrama bakınız.



### Ses Hoparlör Sistemi

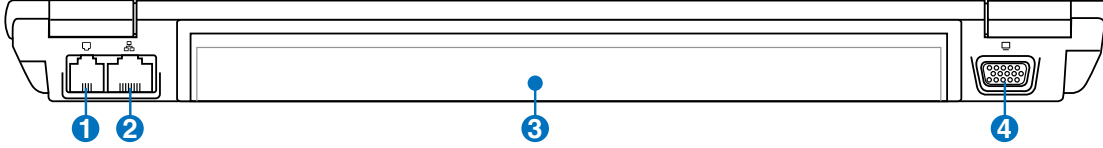
Yerleşik stereo hoparlör sistemi sizin ilave bağlantılar ile sesleri duymanızı sağlar. Mültimedya ses sistemi zengin, canlı ses (sonuçlar harici stereo kulaklıklar ya da hoparlörler ile artırılabilir) üreten bütünlüklü dijital ses kontrolörleri özelliği sergilemektedir. Ses özellikleri yazılım kontrollüdür.



## 2 Parçaların Tanınması

### Arka Yüz

Dizüstü PC'nin bu tarafındaki bileşenleri tanımlamak için aşağıda yer alan diyagrama bakınız.



#### 1 Modem Yuvası

RJ-11 modem yuvası iki pim ile RJ-45 Lan yuvasından daha küçüktür ve de standart bir telefon kablosunu desteklemektedir. Dahili modem 56K V.90'a kadar olan aktarımları destekler. Yerleşik konektör ilave adaptörlere ihtiyaç duyulmaksızın rahat kullanıma imkan verir.



**ÖNEMLİ! Yerleşik modem, dijital telefon sistemleri içinde kullanılan voltajı desteklemez. Modem yuvasını bir dijital telefon sistemine bağlamayınız, aksi halde Dizüstü PC'niz bu işlemden ötürü zarar görebilir.**



#### 2 LAN Yuvası

RJ-45 LAN yuvası sekiz pim ile RJ-11 modem yuvasından daha büyüktür ve de lokal bir ağa erişim için standart bir Ethernet kablosunu destekler. Yerleşik konektör ilave adaptörlere ihtiyaç duyulmaksızın rahat kullanıma imkan verir.



#### 3 Pil Takımı

AC güç kaynağına bağlandığında pil takımı otomatik olarak şarj edilecektir ve AC güç bağlı olmadığı anlarda Dizüstü PC'ye güç sağlayacaktır. Bu sayede geçici olarak lokasyonlar arasında hareket ederken cihazın kullanılması mümkün olabilmektedir. Pil takımı süresi kullanıma ve de bu Dizüstü PC'nin spesifikasyonlarına göre çeşitlilik arz etmektedir. Pil takımının içi açılmamalıdır ve de tek bir birim olarak satın alınmamalıdır.



#### 4 Ekran (Monitör) Çıkışı

15 pimli D-sub monitör yuvası, daha geniş harici ekranlar üzerinde görüntüleyebilme imkanı sağlayan monitör ya da projektör gibi standart bir VGA uyumlu cihazı desteklemektedir.



### 3. Çalıştırma

---

**AC Güç Kullanarak**

**Batarya Gücünün Kullanımı**

**Dizüstü PC'nzin AÇIK konuma getirilmesi**

**Batarya Gücünün Kontrol Edilmesi**

**Güç Seçenekleri**

**Güç Yönetim Modları**

**Özel Klavye Fonksiyonları**

**Anahtarlar ve Durum Göstergeleri**



**NOT:** Bu kılavuzdaki resim ve simgeler sadece görsel amaçla kullanılmıştır ve gerçek üründe ne kullanıldığını göstermez.

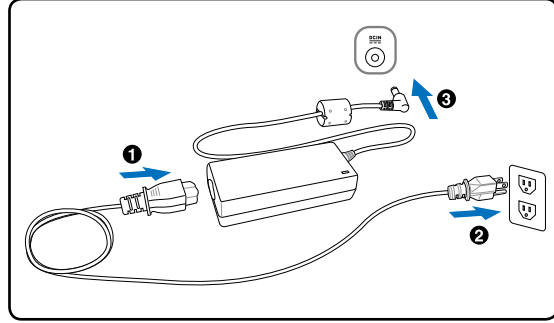
## Güç Sistemi



### AC Güç Kullanarak

Dizüstü PC gücü iki parçadan meydana gelmektedir, güç adaptörü ve de pil takımı güç sistemi. Güç adaptörü bir duvar prizinden alınan AC gücünü, Dizüstü PC tarafından ihtiyaç duyulan DC gücüne dönüştürür. Dizüstü PC'nizi bir universal AC-DC adaptörü ile birlikte gelir. Bu da, anahtarlar ayarlamaksızın ya da güç dönüştürücüler kullanmada' 220V-240V prizlerin yanı sıra her hangi bir 100V-120V'lık bir güç kablosuna bağlayabileceğiniz anlamına gelir. Farklı ülkeler, tedarik edilen ABD standardı AC güç kablosunu farklı bir standarda bağlamak için kullanılabilecek bir adaptöre ihtiyaç duyulabilir.

Bir çok otel farklı güç kablolarının yanı sıra farklı voltajları destekleyen universal prizler sağlamaktadır. Güç adaptörlerini başka bir ülkeye getirirken tecrübeli bir gezgine AC priz voltajları hakkında danışmak daima en iyisidir.



**İPUCU: Neredeyse hemen her ülke için güç ve de modem adaptörleri içeren Dizüstü PC seyahat hitleri satın alabilirsiniz.**

AC-DC dönüştürücüye bağlanan AC güç kablosu ile AC güç kablosunu bir AC prize (tercihen akım korumalı) bağlayınız ve de daha sonra DC fişini Dizüstü PC'ye takınız. AC-DC dönüştürücüsünün AC prize bağlanması ilk olarak size AC prizinin gücünü test etme imkanı sağlar ve DC gücünü Dizüstü PC'ye bağlamadan önce uygunluk problemleri açısından AC-DC dönüştürücüsünün kendi kendisini test etmesine imkan verir. Eğer ki güç kabul edilen aralıklar içerisinde ise, adaptör üstündeki güç göstergesi (eğer mevcut ise) yanacaktır.



**ÖNEMLİ! Dizüstü PC'ye güç girişi için farklı bir adaptör kullanırsanız ya da Dizüstü PC'nin adaptörünü diğer elektronik cihazlar için kullanırsanız zarar meydana gelebilir. Eğer duman, yanık kokusu varsa ya da AC-DC adaptöründen şiddetli bir sıcaklık gelmekte ise, derhal servisinizi arayınız. Eğer AC-DC adaptörde her hangi bir hatadan şüphelenseniz dahi servisi arayınız. AC-DC adaptörde bir hatadan ötürü hem Dizüstü PC'ye hem de pil takımlarına zarar verebilirsiniz.**



**NOT: Ülkesine bağlı olarak bu Dizüstü PC ya iki ya da üç uçlu fiş ile birlikte gelebilir. Eğer üç uçlu bir fiş tedarik edilmiş ise, Dizüstü PC'nin güvenli bir şekilde çalışmasını tesis etmek için topraklanmış bir AC priz ya da uygun bir şekilde topraklanmış adaptör kullanınız.**



**UYARI! KULLANIMDA İKEN ÇOK FAZLA ISINABİLİR. ADAPTÖRÜN ÜSTÜNÜ KAPATMADIĞINIZDAN VE VÜCUDUNUZDAN UZAK TUTTUĞUNUZDAN EMİN OLUNUZ.**



**NOT: Derecelendirme etiketi pil takımının altında yer alır. Derecelendirme etiketinin üzerindeki bilgileri denetlemek için pil takımını çıkarın.**



## Batarya Gücünün Kullanımı

Dizüstü PC, taşınabilir bir pil takımı ile birlikte çalışabilmek üzere tasarlanmıştır. Pil takımı içerisinde bir arada bulunan bir pil takımı bulunmaktadır. Tam olarak şarj edilmiş bir pil takımı birkaç saatlik batarya ömrü sağlayacaktır, ayrıca bu süre dana sonra BIOS Kurulumundaki güç yönetim özelliklerini kullanarak uzatılabilir. İlave pil takımları isteğe bağlıdır ve bir Dizüstü PC perakendecisinden ayrı ayrı satın alınabilir.



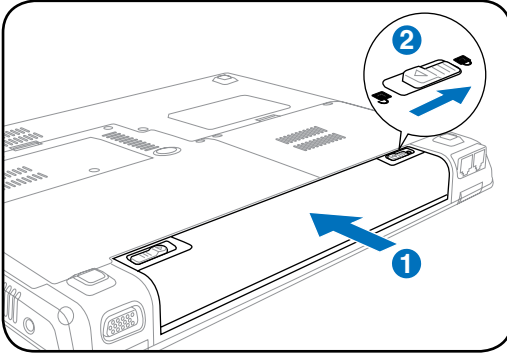
### Pil Takımının Yerleştirilmesi ve Yerinden Çıkartılması

Dizüstü PC'niz önceden içine pil takımı yerleştirilmiş halde size teslim edilir ya da teslim aldığınızda pil takımı içerisine yerleştirilmemiş olabilir. Eğer Dizüstü PC'niz önceden yerleştirilmiş bir pil takımına sahip değil ise, pil takımını yerine yerleştirmek için aşağıdaki prosedürleri kullanınız.

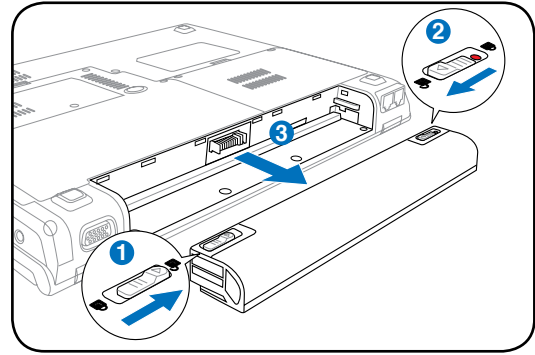


**ÖNEMLİ! Üzerinde çalışmakta olduğunuz verinin kaybolmasına neden olabileceğinden ötürü Dizüstü PC'niz AÇIK konumda iken pil takımını yerinden çıkartmaya teşebbüs etmeyiniz.**

**Pil takımını yerine yerleştirmek için:**



**Pil takımını yerinden çıkartmak için:**



**ÖNEMLİ! Sadece bu Dizüstü PC ile birlikte tedarik edilen ya da bu model ile kullanım için imalatçı ya da perakendeci tarafından özellikle onaylanan pil takımlarını ve de güç adaptörlerini kullanınız, aksi halde Dizüstü PC'niz zarar görebilir.**



## Pil Bakımı

Tüm şarj edilebilir bataryalar gibi Dizüstü PC'nin pil takımı şarj edilebileceği bir şarj limitine sahiptir. Pil takımının yararlı ömrü içinde bulunduğunuzu çevrenin sıcaklığına, nemliliğine ve de Dizüstü PC'nizin nasıl kullanıldığına bağlıdır. Kullanılan pil takımının 5°C ve de 35°C (41°F ve de 95°F) arasında bir sıcaklık aralığında kullanılması idealdir. Fakat her durumda, pil takımını kullanım zamanı eninde sonunda düşecektir ve de bu Dizüstü PC'nin yetkili satıcısından yeni bir pil takımının satın alınması zorunludur. Bataryaların da bir raf ömrü olduğundan, depolama amaçlı olarak ekstra pil takımlarının satın alınması önerilmemektedir.



**UYARI! Güvenlik amaçları için, bataryayı ateşe ATMAYINIZ, kısa devri yaptırmayınız ve de bataryanın içerisini AÇMAYINIZ. Eğer her hangi bir normal olmayan işlem söz konusu ise ya da çarpma nedeniyle pil takımı zarar görmüş ise, Dizüstü PC'nizi KAPALI konuma getiriniz ve de yetkili bir irtibat merkezi ile irtibata geçiniz.**



## 🔌 Dizüstü PC'nizin AÇIK konuma getirilmesi

Dizüstü PC'nizi AÇIK konuma getirdiğinizde, ekranda güç – AÇIK mesajı görünecektir. Eğer gerekir ise, hızlı tuşları kullanarak parlaklığı ayarlayabilirsiniz. Sistem konfigürasyonunu ayarlamak ya da modifiye etmek için BIOS Kurulumunu çalıştırmak isterseniz, BIOS Kurulumuna girmek için [F2] tuşuna basınız. Eğer ilk ekran esnasında [tab] tuşuna basarsanız, BIOS versiyonu gibi standart yükleme bilgisi görülebilir. [ESC] tuşuna basınız ve de mevcut sürücülerinizi yüklemek için seçim yapabileceğiniz bir yükleme menüsü karşınıza çıkacaktır.



**NOT: Yükleme öncesinde, güç AÇIK duruma getirildiğinde, görüntü paneli yanıp sönmeye başlar. Bu durum, Dizüstü PC'nin test programının normal bir parçasıdır ve de görüntü ile ilgili bir problem değildir.**



**ÖNEMLİ!** Hard disk sürücüsünü korumak için, Dizüstü PC'nizi kapattıktan sonra yeniden **AÇIK** duruma getirmek için en azından 5 saniye beklemeniz önerilir.



**UYARI! AÇIK** durumda olan bir Dizüstü PC'yi, taşıma çantası gibi hava sirkülasyonunu azaltacak olan her hangi bir malzeme ile kaplamayınız ya da taşımayınız.



## Otomatik Sinama (POST)

Dizüstü PC'nizi açık konuma getirdiğinizde, ilk olarak otomatik Sınama (POST) adı verilen bir dizi yazılım kontrollü hata teşhis testleri çalışacaktır. POST' u kontrol eden yazılım, Dizüstü PC mimarisinin daimi ve de vazgeçilmez bir parçası olarak yüklenir. POST içinde sistemin bir hata teşhis testinde geçirilmesi için kullanılan Dizüstü PC'nin donanım konfigürasyonunun bir kaydı yer almaktadır. Bu kayıt, BIOS Kurulum programı kullanılarak oluşturulmaktadır. Eğer POST kayıt ve de mevcut donanım arasında bir fark keşfeder ise, BIOS kurulumu çalıştırarak ikilemi düzeltmenizi ileten bir mesaj ekranda görüntülenecektir. Bir çok durumda, Dizüstü PC'yi elinize geçtiğinde, kayıt düzeltilmelidir. Test sona erdiğinde, eğer bir işletim sistemi ile hard disk önceden yüklenmemiş ise “Hiç işletim sistemi bulunamadı” şeklinde bir rapor mesajı alırsınız. Bu durum hard diskin doğru bir şekilde tespit edildiğini ve de yeni bir işletim sisteminin yüklenmesi için hazır olduğunu işaret etmektedir.



## Kendi Kendini İzleme ve Raporlama Teknolojisi

POST esnasında, S.M.A.R.T (Self Monitoring and Reporting Technology) hard disk sürücüsünü kontrol eder ve de eğer hard disk sürücünün bakıma alınması gerekmekte ise bir uyarı mesajını görüntüler. Yükleme esnasında eğer kritik bir hard disk sürücü uyarısı verilir ise, derhal verinizi yedekleyin ve de Windows disk denetim programını çalıştırın. Windows disk denetim programını çalıştırmak için: **Başlat**'ı tıklayın > **Bilgisayarım**'ı seçin > sabit disk sürücü simgesine sağ tıklayın > **Özellikler**'i seçin > **Araçlar** sekmesine tıklayın > **Şimdi Denetle**'ye tıklayın > **Başlat**'a tıklayın. Ayrıca “Bozuk kesimleri .....dene” seçeneğini seçerek daha etkili bir tarama ve onarım elde edebilirsiniz, fakat işlem daha yavaş olacaktır.



**ÖNEMLİ!** Bir yazılım disk denetim programını çalıştırdıktan sonra yükleme sırasında eğer ki hala uyarılar verilmekte ise, o halde Dizüstü PC'nizi servise götürmeniz gerekmektedir. Bu şekilde kullanılmaya devam edilmesi veri kaybına yol açacaktır.

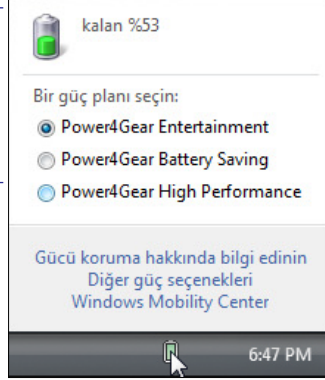


## Batarya Gücünün Kontrol Edilmesi

Batarya sistemi, bataryanın içerisinde ne kadar şarj kaldığını doğru bir biçimde rapor etmesine imkan sağlayan Windows ortamı altındaki Akıllı Batarya standardını uygulamaktadır. Tam olarak şarj edilmiş bir pil takımı Dizüstü PC için bir kaç saatlik çalışma gücü sağlayacaktır. Ancak gerçek kullanım süresi sizin güç tasarruf özelliklerinizi nasıl kullandığınıza, genel çalışma alışkanlıklarınıza, CPU, sistem bellek büyüklüğü ve de görüntü panelinin büyüklüğüne bağlı olarak çeşitlilik arz edebilmektedir.



**Not: Burada gösterilen ekran özellikler sadece örnektir ve de sizin sisteminizde görebileceğiniz özellikleri yansıtmamaktadır.**



Pil simgesi sol tıklayın



Pil simgesine sağ tıklayın



Güç adaptörü olmadan pil simgesi üzerindeki imleç.



Güç adaptörü bulunan pil simgesi üzerindeki imleç.



**NOT: Batarya gücü düşük olduğunda uyarılacaksınız. Düşük batarya uyarılarını önemsememeye devam ederseniz, Dizüstü PC nihayetinde bekleme moduna geçecektir (Windows varsayılanı STR'yi kullanır).**



**UYARI! Batarya gücü tüketildiğinde, RAM'i Askıya Alma (STR: Suspend-to-RAM) çok uzun sürmez. Güç KAPALI konuma getirildiğinde Diski Beklet (STD: Suspend-to-Disk) aynı değildir. STD küçük bir miktarda güç gerektirir ve de komple batarya boşalmasına ya da hiç bir güç beslemesi (örneğin, hem güç adaptörünün hem de pil takımının yerinden sökülmesi) olmamasına bağlı olarak eğer hiç güç mevcut değil ise sona erecektir.**

## Pil Takımının Şarj Edilmesi

Dizüstü PC'nizi yolda kullanmaya başlamadan önce, pil takımını şarj etmek mecburiyetindesiniz. Dizüstü PC güç adaptörü kullanılarak harici bir güç kaynağına bağlanır bağlanmaz pil takımı şarj olmaya başlar. Pil takımını ilk defa kullanacaksanız, tam bir şekilde şarj etmenizi önerilir. Dizüstü PC harici bir güç kaynağından çıkartılmadan önce yeni bir pil takımı tamamen şarj edilmelidir. Dizüstü PC kapalı durumda iken bir pil takımının şarj edilmesi birkaç saat alır ve de Dizüstü PC AÇIK konumda iken bu süre en azından iki katına çıkacaktır. Pil takımı şarj olduğunda batarya şarj ışığı KAPALI duruma geçecektir.



**NOT: Sıcaklık çok yüksek olduğunda veya pil voltajı çok yüksek olduğunda pil şarj işlemi durdurulur.**



**UYARI! Pil takımını şarjsız bir şekilde bırakmayınız. Pil takımı zamanla boşalacaktır. Eğer bir pil takımını kullanmamakta iseniz, yeniden kullanma kapasitesini artırmak için her üç ayda bir pil takımı şarj edilmelidir, aksi halde gelecekte şarj edilmesi mümkün olmayacaktır.**

### Güç Seçenekleri

Güç düğmesi Dizüstü Bilgisayarı AÇAR ve KAPATIR veya uyku ya da Hazırda Baklet moduna geçirir. Güç düğmesinin gerçek hareketi Windows Denetim Masası > Güç Seçenekleri > Sistem Ayarları'ndan ayarlanabilir.

“Kullanıcıyı Değiştir, Yeniden Başlat, Uyku veya Bilgisayarı Kapat” gibi diğer seçenekler için kilitleme simgesinin yanında bulunan ok düğmesine tıklayın.



### Yeniden Başlatma ya da Yeniden Yükleme

İşletim sisteminizde değişiklikler yaptıktan sonra, size bilgisayarı yeniden başlatmanızı öneren iletiler gelecektir. Bazı yükleme süreçleri, yeniden başlatmaya izin vermek için bir diyalog kutusu sağlanacaktır. Sistemi manuel olarak başlatmak için, **Yeniden Başlat**'ı seçin





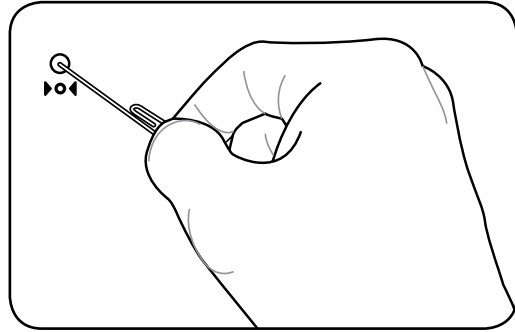
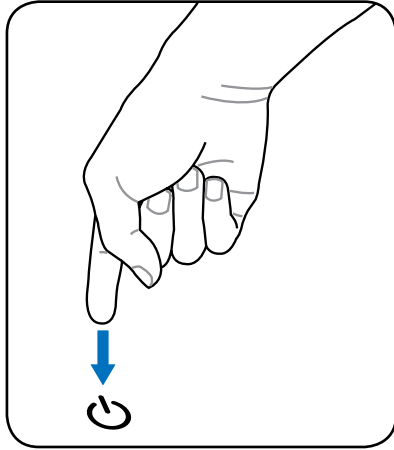
**ÖNEMLİ!** Hard disk sürücüsünü korumak için, Dizüstü PC'nizi kapattıktan sonra yeniden AÇIK duruma getirmek için en azından 5 saniye beklemeniz önerilir.



### Acil Durum Kapaması

İşletim sisteminizin uygun bir şekilde KAPALI duruma getirilmesi ya da yeniden başlatılamaması durumunda, Dizüstü PC'nizi kapalı duruma getirmek için iki ilave yöntem mevcuttur:

(1) Güç düğmesine  4 saniye müddetince basılı tutunuz, ya da (2) Kapama düğmesine basınız .



**İPUCU:** Kapama düğmesine basabilmek için düzeleştirilmiş bir kağıt raptiyesi kullanınız.



**ÖNEMLİ!** Veri yazılmakta ile acil durum kapama butonuna basmayınız; bu şekilde yaparak kaydetmekte olduğunuz veride kayıplar oluşmasına neden olursunuz.



## Güç Yönetim Modları

Dizüstü bilgisayar pil ömrünü maksimuma çıkarabileceğiniz ve toplam sahip olma maliyetinizi azaltabileceğiniz çok sayıda otomatik veya ayarlanabilir güç tasarrufu özelliklerine sahiptir. Bu özelliklerin bazılarını BIOS ayarlarında bulunan Güç menüsünü kullanarak kontrol edebilirsiniz. ACPI güç yönetim ayarları işletim sistemi vasıtasıyla yapılır. Güç yönetim özellikleri bazı parçaların sıklıkla düşük elektrik tüketiminde tutup ihtiyaç anında tam çalıştırarak elektrikten mümkün olduğunca tasarruf etmek üzere dizayn edilmiştir.

### Uyku ve Hazırda Baklet

Güç yönetimi ayarları Windows > Denetim Masası > Güç Seçenekleri'nde bulunabilir. Sistem Ayarları'nda ekran panelini kapatmak veya güç düğmesine basmak için "Uyku/Hazırda Baklet" veya "Bilgisayarı Kapat"ı tanımlayabilirsiniz. Dizüstü Bilgisayarınız belirli komponentleri KAPATARAK kullanılmıyorsa "Uyku" ve "Hazırda Baklet" güçten tasarruf sağlar. İşinize geri döneceğiniz zaman, sanki hiç kapatmamışsınız gibi en son durumunda (bir belge yarıya kadar kaydırıldıysa veya e-posta yarısına kadar yazıldıysa) nasılsa öyle açılır. "Bilgisayarı Kapat" tüm uygulamaları kapatır ve size kaydedilmeiş işlerinizi kaydetmeyi isteyip istemediğinizi sorar.



"**Uyku**" RAM'i askıya al (STR) ile aynıdır. Bu işlem çoğu bileşenler kapalı olduğu halde mevcut bilgilerinizi ve durumunuzu RAM'de tutar. Çünkü RAM geçicidir, bilgiyi saklamay (tazelemek) için güce gereksinim duyar. Bu seçeneği görmek için **Başlat** düğmesine tıklayın ve kilitleme simgesinin yanındaki oka tıklayın. Bu modu etkinleştirmek için [Fn F1] klavye kısayol tuşunu da kullanabilirsiniz. [Fn] dışında herhangi bir klavye tuşuna basarak kurtarın. (NOT: Güç göstergesi bu modda yanıp sönecektir.)



"**Hazırda Baklet**" Disk'i askıya al (STD) ile aynıdır ve mevcut bilgi ve durumunuzu sabit diskte kaydeder. Bu sayede, RAM belirli aralıklara yenilenmeye gerek duymaz ve güç tüketimi büyük oranda düşer fakat tamamen bitmez. Çünkü LAN gibi belirli uyandırma bileşenleri güçlü kalmaya ihtiyaç duyar. "Hazırda Baklet", "Uyku" moduyla karşılaştırıldığında daha fazla enerji tasarrufu sağlar. Bu seçeneği görmek için **Başlat** düğmesine tıklayın ve kilitleme simgesinin yanındaki oka tıklayın. Güç düğmesine basarak kurtarın. (NOT: Güç göstergesi bu modda KAPANACAKTIR.)

### Isıya Bağlı Güç Kontrolü

Dizüstü bilgisayarın ısı durumunu kontrol için üç güç kontrol metodu vardır. Bu güç kontrolleri kullanıcı tarafından düzenlenemez ve dizüstü bilgisayar bu durumlardan herhangi birine girdiği zaman fark edilir. Aşağıdaki sıcaklıklar kasa sıcaklığını gösterir (CPU değil).

- Sıcaklık güvenli üst limiti aştığı zaman fanlar aktif soğutma için devreye girer.
- Sıcaklık güvenli üst limiti aştığı zaman CPU pasif soğutma için hızını düşürür.
- Sıcaklık güvenli maksimum üst limiti aştığı zaman sistem kritik soğutma için kapanır.



## Özel Klavye Fonksiyonları

### Renkli Geçiş Tuşları

Aşağıda yer alanlar Dizüstü PC klavyesi üzerinden mevcut olan renkli geçiş tuşlarını tanımlar. Renkli komutlar ancak, bir renkli komut ile bir tuşa basılı tutarken ilk önce fonksiyon tuşuna basıp akabinde de basılı tutarak erişilebilir.



**NOT: Fonksiyon tuşları üstünde yer alan Geçiş Tuşu lokasyonları modele bağlı olarak çeşitlilik arz edebilmekte ancak, fonksiyonlar hep aynı kalmaktadır. Fonksiyon tuşları yerine ikonları izleyiniz.**



**“Zz” İkon (F1):** Dizüstü PC’yi bekleme moduma alır (güç yönetim kurulumundaki uyku düğme ayarına bağlı olarak ya RAM’e Kaydet ya da Diske Kaydet).



**Radyo Kulesi (F2):** Sadece kablosuz modeller: Dahili kablosuz LAN ya da Bluetooth (seçili modeller üstünde) ekran üzerinde bir görüntü ile AÇIK ya da KAPALI konuma gelir. Aktif hale getirildiğinde, buna tekabül eden kablosuz göstergesi yanacaktır. Kablosuz LAN ya da Bluetooth kullanmak için Windows yazılım ayarları gereklidir.



**Zarf Simgesi (F3):** Bu düğmeye basılması Windows çalışır durumda iken E-posta uygulamanızı başlatacaktır.



**“e” Simgesi (F4):** Bu düğmeye basılması Windows çalışır durumda iken Internet tarayıcı uygulamanızı başlatacaktır.



**Dolu Güneş İkonu (F5):** Ekran parlaklığını düşürür.



**Açık Güneş İkonu (F6):** Ekran parlaklığını artırır.



**LCD İkonu (F7):** Görüntü panelini AÇIK ya da KAPALI konuma getirir. (Bazı modellerde, düşük çözünürlüklü modları kullanırken tam ekranı doldurmak için ekran alanını genişletir.)



**LCD / Monitör İkonları (F8):** “Dizüstü PC LCD -> Harici Monitör -> Her ikisi’de serisi içinde Dizüstü PC’nin LCD ekranı ile harici bir monitör arasında geçiş sağlar. (Bu fonksiyon 256 renkte çalışmaz, Ekran Özellik Ayarlarında Yüksek Renk seçimi yapınız). **NOT: Ön-yükleme yapmadan “önce” bir harici monitöre bağlanmalıdır.**



**İptal Edilmiş Touchpad (F9):** Yerleşik touchpad’in KİLİTLİ (etkin değil) ve AÇIK (etkin) olarak değiştirilmesini sağlar. Touchpad’in kilitlenmesi yazı yazarken imleci yanlışlıkla hareket ettirmenizi engelleyecektir ve bir fare gibi harici seçme aygıtı ile kullanım için çok uygundur. **NOT: Saptanan modellerde dokunmatik ped düğmeleri arasında bir göstergeye sahip olup dokunmatik ped kilidi AÇILDIGINDA (etkinleştirildiğinde) yanacak ve KAPATILDIĞINDA (engellendiğinde) yanmayacaktır.**



## Renkli Geçiş Tuşları (Devam)



### Hoparlör İkonları (F10):

Hoparlörleri AÇIK ya da KAPALI konuma getirir (Sadece Windows İşletim Sisteminde).



### Hoparlör Aşağı İkonu (F11):

Hoparlörün sesini azaltır (sadece Windows İşletim Sisteminde).



### Hoparlör Yukarı İkonu (F12):

Hoparlörün sesini artırır (sadece Windows İşletim Sisteminde).



**Num Lk (Ins):** Sayısal dokunma pedini (numara kilidi) KAPALI ya da AÇIK konuma getirir. Numara girişinde bulunmak için size klavyenin daha geniş bir kısmını kullanabilme imkanı sağlar.



**Scr Lk (Del):** “Kaydırma Kilit” özelliğini AÇIK ya da KAPALI konuma getirir. Hücre yönlendirmesi için size klavyenin daha geniş bir kısmını kullanabilme imkanı sağlar.



### **Fn+C:** “Splendid Görüntü Geliştirme Teknolojisi” fonksiyonunu AÇIK ya da KAPALI

duruma getirir. Bu sayede kontrast, parlaklık, yüzey tonu ve kırmızı, yeşil ya da mavi için renk doygunluğunu geliştirmek için farklı ekran renk geliştirme modları arasında geçişlere olanak sağlar. Mevut modu Ekranda Görüntü (OSD) özelliği aracılığı ile görebilirsiniz.



**Fn+V:** Düğmesi “ASUS Life Frame” yazılım uygulaması.



**Fn+T:** Düğmesi “Power For Phone” yazılım uygulaması.



### **Power4Gear eXtreme (Fn+Aralık Çubuğu):**

Bu tuş, çeşitli güç tasarrufu modları arasında seçim yapılmasını sağlar. Güç tasarrufu modları, performansı veya pil ömrünü en üst düzeye çıkarmak için Dizüstü PC’nin pek çok özelliğini kontrol eder. Güç adaptörünün takılması veya çıkarılması, otomatik olarak sistemin AC modu ve pil modu arasında gidip gelmesine neden olacaktır. Ekran üstü kumanda (OSD) yoluyla mevcut modu görebilirsiniz.





## Microsoft Windows Tuşları

Aşağıda tanımlandığı üzere klavye üstünde iki özel Windows tuşu mevcuttur.



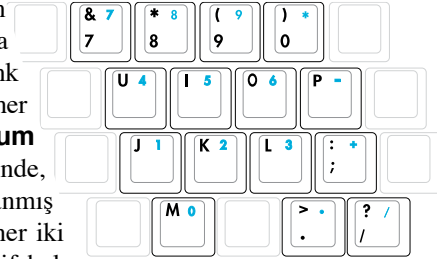
Üzerinde Windows Logosu bulunan tuş, Windows masa üstünün en alt sol köşesinde yer alan Başlat menüsünü aktif hale getirir.



Küçük bir imleç ile bir Windows menüsüne benzeyen diğer tuş, özellikler menüsünü aktif hale getirir ve de bir Windows nesnesi üzerinde farenin sağ düğmesine basma ile denk bir işlemdir.

## Bir Sayısal Tuş Takımı olarak Klavye

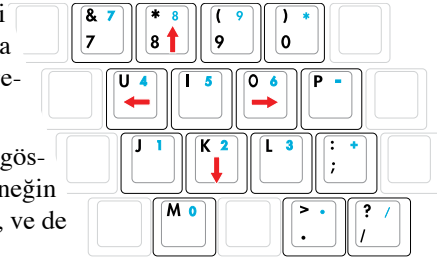
Sayısal tuş takımı klavye içinde gömülü durumdadır ve de yoğun rakam girişlerini çok daha rahat hale getiren 15 tuştan meydana gelmektedir. Bu iki amaçlı tuşlar tuş kepleri üstünde turuncu renk ile işaretlenmiştir. Sayısal işaretler şekilde de gösterildiği üzere her bir tuşun en üst sağ taraf köşesine yerleştirilmiştir. **[Fn][Ins/Num LK]**, tuşlarına basarak sayısal tuş takımı aktif hale getirildiğinde, rakam kilidi LED ışıkları yanar. Eğer harici bir klavye bağlanmış ise, harici klavye üstünde **[Ins/Num LK]** tuşlarına basarak her iki klavye üstünde Numlock eş zamanlı olarak aktif ya da pasif hale getirilebilir. Harici bir klavye üstündeki tuş takımını aktif halde tutarken sayısal tuş takımını pasif hale getirmek için, Dizüstü PC üstündeki **[Fn][Ins/Num LK]** tuşlarına basınız.



## İmleçler olarak Klavye

Hesap çizelgeleri ya da benzer uygulamalar gibi sayılsa veri girişi esnasında yönlendirme kolaylığı sağlamak amacıyla Rakam Kilit fonksiyonunu AÇIK ya da KAPALI konuma getirmek için klavye imleçler şeklinde kullanılabilir.

**Rakam Kilit fonksiyonu KAPALI durumda iken**, aşağıda gösterilen imleç tuşlarından birine ve de **[Fn]** tuşuna basınız. Örneğin yukarı için **[Fn][8]**, aşağı için **[Fn][K]**, sol taraf için **[Fn][U]**, ve de sağ taraf için **[Fn][O]**.



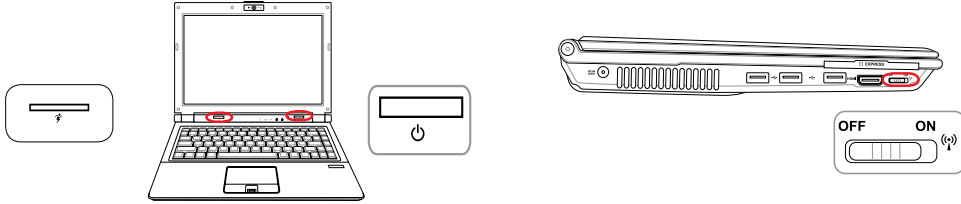
**Rakam Kilit fonksiyonu AÇIK durumda iken**, aşağıda gösterilen imleç tuşlarından birine ve de **[Shift]** tuşuna basınız. Örneğin yukarı için **[Shift][8]**, aşağı için **[Shift][K]**, sol taraf için **[Shift][U]**, ve de sağ taraf için **[Shift][O]**.



**NOT: Ok sembolleri burada size referans olması için örneklenmiştir. Burada gösterildiği gibi klavye üzerinde işaretlenmiş değildirler.**

## Anahtarlar ve Durum Göstergeleri

### Anahtarlar



### Power4Gear eXtreme Tuşu

Bu tuş, çeşitli güç tasarrufu modları arasında seçim yapılmasını sağlar. Güç tasarrufu modları, performansı veya pil ömrünü en üst düzeye çıkarmak için Dizüstü PC'nin pek çok özelliğini kontrol eder. Güç adaptörünün takılması veya çıkarılması, otomatik olarak sistemin AC modu ve pil modu arasında gidip gelmesine neden olacaktır. Seçilen mod ekranda gösterilmektedir.



### Güç Düğmesi

Güç düğmesi Dizüstü PC'nin AÇIK ve KAPALI konuma getirilmesini sağlar veya Dizüstü PC'yi uyku ya da hazırda bekleme modlarına geçirir. Güç düğmesinin fiili kullanımı, Windows Denetim Masası "Güç Seçenekleri" bölümünden isteğe uyarlanabilir.



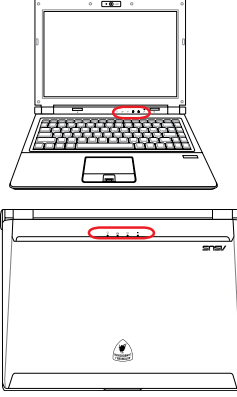
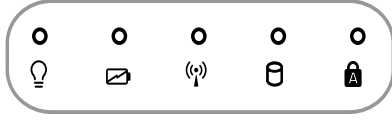
### Kablosuz Anahtar

Sadece Kablosuz Modeller: Dahili kablosuz LAN veya Bluetooth (seçilen modellerde) AÇ veya KAPAT arasında ekrandaki göstergeler ile değişir. Etkinleştirildiğinde, ilgili kablosuz gösterge yanacaktır. Windows yazılım ayarları kablosuz LAN veya Bluetooth'u kullanmak için gereklidir.



## Anahtarlar ve Durum Göstergeleri (Devam)

### Durum Göstergeleri



### 💡 Güç Göstergesi

Notebook PC açıkken ve Notebook PC Suspend-to-RAM (Standby) modunda yavaşça yanıp sönerken güç göstergesi yanar. Dizüstü PC KAPALI konuma getirildiğinde ya da Disk Beklemede (Kıış Uykusu) modunda iken, bu gösterge KAPALIDIR.



### 🔋 Batarya Şarj Göstergesi

Batarya şarj göstergesi, aşağıdaki gibi bataryanın güç durumunu gösteren bir LED'dir.

**AÇIK:** AC güç bağlı iken Dizüstü PC'nin bataryası şarj olmaktadır.

**KAPALI:** Dizüstü PC'nin bataryası şarj edilmiştir ve de tamamen boşalmıştır.

**Yanıp Sönme:** Batarya gücünün 10'dan daha az olduğunu ve de AC gücün bağlı olmadığını göstermektedir.



### 📶 Kablosuz Gösterge

Bu gösterge yalnızca, üzerinde yerleşik kablosuz LAN ve/veya yerleşik Bluetooth olan modellerde uygulanabilir. Yerleşik kablosuz LAN ve/veya yerleşik Bluetooth aktif hale getirildiğinde, bu gösterge yanacaktır.



### 💾 Sürücü Aktivite Göstergesi

Dizüstü PC'nin hard disk gibi bir ya da daha fazla depolama cihazına/cihazlarına erişmekte olduğunu işaret eder. Erişim zamanına göre ışık orantısız olarak yanıp söner.



### 🔒 Büyük Harf Kilit Göstergesi

Bu gösterge yandığında büyük harf kilidinin [Caps Lock] aktif hale getirildiğine işaret eder. Büyük harf kilidi bazı klavye harflerinin büyük harfler (örn. A, B, C) şeklinde kullanılmasına imkan verir. Büyük harf kilit ışığı KAPALI durumda iken, yazılan harfler daha küçük formlarında (örn. a, b, c) olacaktır.







## Çoklu Ortam Kontrol Tuşları (seçili modellerde)

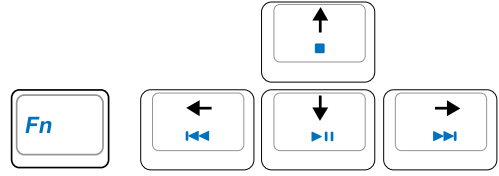
Çoklu ortam kontrol tuşları çoklu ortam uygulamasının rahat kontrol edilmesini sağlar. Aşağıdakilerde **Windows Media Player**'ı olan Dizüstü Bilgisayarda her çoklu ortam kontrol tuşunun anlamı açıklanmaktadır. Sonuçlar diğer çoklu ortam uygulamalarından farklı olabilir.



**Not:** Bazı kontrol tuşlarının fonksiyonları Dizüstü Bilgisayarın modeline bağlı olarak farklılık gösterebilir.



**Not:** CD kontrol fonksiyonları için ok tuşlarıyla birlikte [Fn] tuşunu kullanın.



## Müzik diski veya film diskinin Windows Media Player ile kullanılması



### CD Play/Pause (CD Oynat/Duraklat)

Durdurulduğunda, diski oynatmaya başlar.

Oynatırken, diskin oynatılmasını duraklatır.



### CD Stop (CD Durdurma)

Oynatırken: Disk oynatma işlemini durdurur.



### CD Skip to Previous Track (Rewind) (CD Önceki Parçaya Atlama (Geri Sar))

Oynatırken: Önceki müzik parçası/film bölümüne atlar.



### CD Skip to Next Track (Fast Forward) (CD Sonraki Parçaya Atlama (İleri Sar))

Oynatırken: Sonraki müzik parçasına/film bölümüne atlar.



**Not:** Windows Media Center açıldığında (otomatik çalışabilir), bu çoklu ortam kontrol tuşları çalışmaz. Windows Media Center uzaktan kumandasını veya dokunmatik yüzey/mouse ve yön tuşlarını kullanmalısınız.





## 4. Dizüstü Bilgisayar Kullanımı

---

**İşaretleme Aygıtı**

**Depolama Aygıtları**

**Genişleme Kartı**

**Optik Sürücü**

**Flash Bellek Kart Okuyucu**

**Sabit Disk Sürücü**

**Bellek (RAM)**

**Bağlantılar**

**Modem Bağlantısı**

**Ağ Bağlantısı**

**Kablosuz LAN Bağlantısı (belirli modellerde)**

**Windows Kablosuz Ağ Bağlantısı**

**Bluetooth Kablosuz Bağlantı (belirli modellerde)**

**Trusted Platform Module (Bilgi Depolanma ve Güvenliği Modülü) (TPM) (seçilen modellerde)**

**Parmak izi Kaydý (seçilen modellerde)**

**3G Watcher Yazýlýmý (belirli modellerde)**



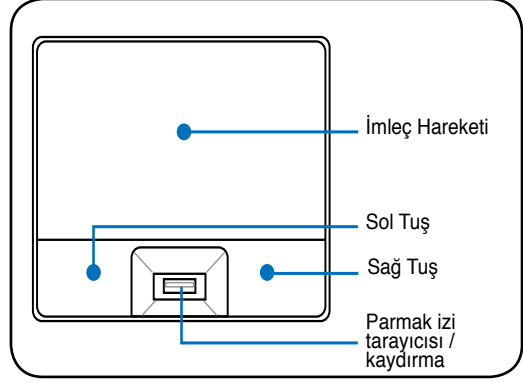
**NOT:** Bu kılavuzdaki resim ve simgeler sadece görsel amaçla kullanılmıştır ve gerçek üründe ne kullanıldığını göstermez.

## İşaretleme Aygıtı

Dizüstü bilgisayarın entegre touchpad işaretleme aygıtı iki/tüç-tuşlu ve kaydıran tekerlekli PS/2 farelere tam bir şekilde uyumludur. Touchpad bassınca duyarlı ve hareket etmeyen parçalar içerir; dolayısıyla mekanik hatalardan kaçınılmıştır. Bir aygıt sürücüsü bazı yazılım uygulamalarıyla çalışmak için hala gereklidir.



**ÖNEMLİ! Parmağınıza uygun yapılan touchpadi herhangi bir nesneyle kullanmayın aksi halde touchpadin yüzeyinde hasar oluşabilir.**

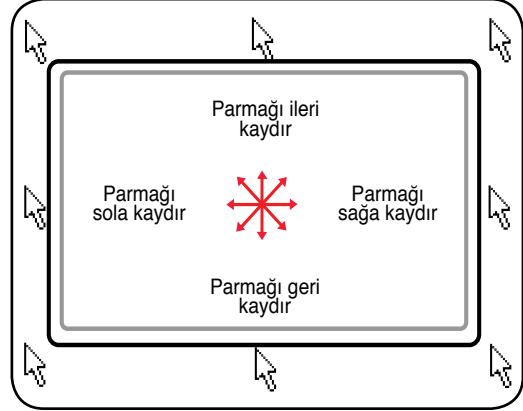


## Touchpad Kullanımı

Sadece parmağınızın ucuyla yapacağınız hafif bir baskı touchpadi kullanmak için gerekli olan tek şeydir. Çünkü touchpad elektrostatik duyarlı olduğu için parmağınız haricinde başka bir nesneyle kontrol edemezsiniz. Touchpadin asıl işlevi imleci hareket ettirmek veya ekranda görünen bir öğeyi standart masaüstü fareleri yerine parmağınızın ucunu kullanarak seçmektir. Aşağıdaki şekilde touchpadin doğru kullanımı açıklayıcı bir şekilde gösterilmiştir.

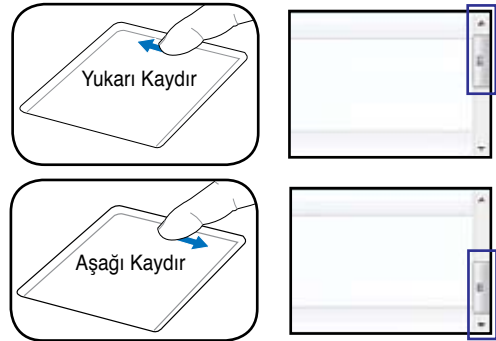
### İmlecin Hareketi

Parmağınızı touchpadin orta noktasına koyun ve hareket etmesini istediğiniz yönde kaydırın.



### Kaydırma (belirli modellerde)

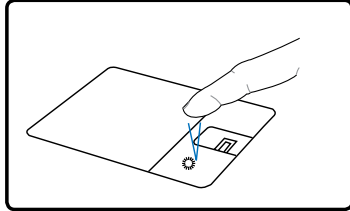
Parmağınızı sağ tarafta, pencereyi yukarı veya aşağı kaydırmak için, yukarı veya aşağı hareket ettirin.



## ☐ Touchpad Kullanım Şekilleri

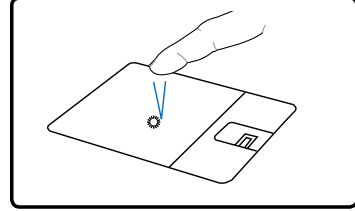
**Tıklama/Dokunma** – İmleç bir öğenin üzerindeyken sol tuşa tıklayın veya touchpade parmağınızın ucuyla hafifçe dokunu, parmağınızı touchpadin üzerinde öğe seçili hale gelene kadar tutun. Seçilen öğenin rengi değişecektir. Aşağıdaki 2 örnek aynı işleri yapar.

### Tıklama



Sol imleç tuşuna basın ve bırakın.

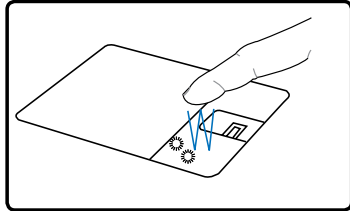
### Dokunma



Touchpade hafifçe fakat ani vuruş.

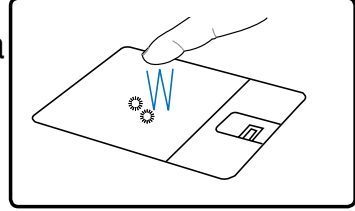
**Çift-tıklama/Çift-dokunma** – Bir programı ilgili simgeyi seçerek direk çalıştırmak için yaygın bir alışkanlıktır. İmleci kullanmak istediğiniz simgenin üzerine getirin, sol tuşa veya pade ani şekilde iki kere tıklayın ve ilgili programı sistem tarafından çalıştırılır. Tıklamalar veya dokunmalar arasındaki aralık çok uzunsa, işlem gerçekleşmeyecektir. Çift-tıklama hızını Windows Denetim Masası “Fare.” menüsünü kullanarak ayarlayabilirsiniz. Aşağıdaki iki örnekte çift tıklama ve dokunma gösterilmiştir.

### Çift-Tıklama



Sol tuşa iki kere tıklatın ve bekleyin.

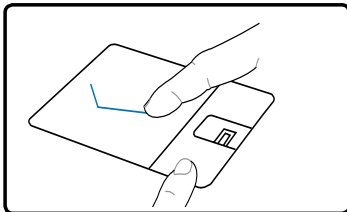
### Çift-Dokunma



Hafif ama seri bir şekilde touchpade iki kere tıklayın.

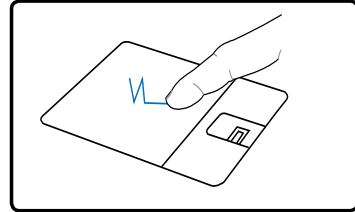
**Sürükleme** – Sürüklemenin anlamı bir öğeyi alıp ekranda istediğiniz bir yere taşımaktır. İmleci seçmek istediğiniz öğenin üzerine getirip sol tuşa basılı tutarak imleci istediğiniz bir yere götürebilir sonra da tuştan parmağınızı kaldırabilirsiniz. Yada öğenin üzerinde çift-dokunabilir parmağınızın ucunu kaldırmadan sürükleyebilirsiniz. Aşağıdaki gösterimde açıkça anlatılmaktadır.

### Sürükleme-Tıklama



Sol tuşa basılı tut ve parmağını touchpad üzerinde kaydır.

### Sürükleme-Dokunma



Touchpade hafifçe çift-tıkla, ikinci dokunuşta parmağını kaldırmadan touchpad üzerinde kaydır.

## 4 Dizüstü Bilgisayar Kullanımı

### ☐ Touchpad'ın Dikkatli Kullanımı

Touchpad baskıya duyarlıdır. Eğer dikkatli kullanılmazsa kolayca bozulabilir. Aşağıdaki güvenlik önlemlerine dikkat edin.

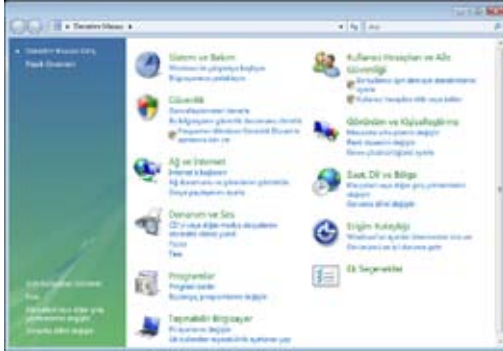
- Touchpad'e kir, sıvı madde veya yağ temas etmemesine dikkat edin.
- Parmaklarınız kirli veya ıslaksa touchpad'e dokunmayın.
- Touchpad üzerinde veya tuşlarında ağır bir şey bırakmamaya dikkat edin.
- Touchpad'i tırnaklarınızla veya sert bir nesneyle çizmemeye dikkat edin.



**NOT: Touchpad baskıya değil harekete cevap verir bu nedenle yüzeye sert bir şekilde tıklamanıza gerek yoktur. Çok sert bir şekilde bastırmak Touchpad'in tepki verme hızını artırmaz. Touchpad en iyi yanıtı hafif baskı uygulandığında verir.**

### ☐ Otomatik Touchpad Etkisizleştirme

Harici USB faresi takıldığında Windows Dizüstü Bilgisayarın dokunmatik pedini otomatik olarak engelleyebilir. Bu özellik normalde KAPALIDIR, bu özelliği AÇMAK için Windows **Denetim Masası | Fare Özellikleri | USB fare bağlantısı**'nda bu seçeneği seçin.



“Denetim Masası”ndan **Fare** özelliklerini bulun.

Synaptics dokunma pedi modelleri.



Bu özelliği etkinleştirmek için bu seçeneği seçin.

ALPS dokunma pedi modelleri.



Bu özelliği etkinleştirmek için bu seçeneği seçin.

## Depolama Aygıtları

Depolama aygıtları dizüstü bilgisayarın belgeler, resimler ve diğer dosyaları çeşitli depolama aygıtlarına yazmasını veya onlardan okumasını sağlar. Bu dizüstü bilgisayarı aşağıdaki depolama aygıtlarına sahiptir:

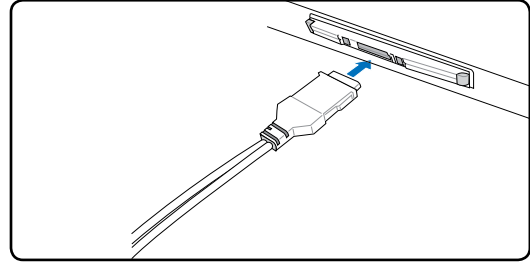
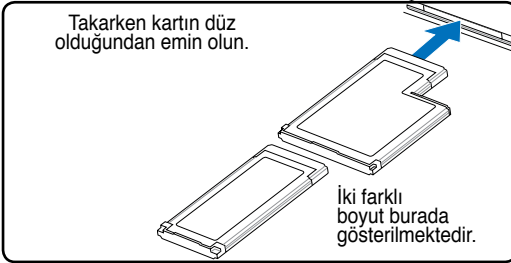
- Genişleme Kartı
- Optik sürücü
- Flash bellek okuyucu
- Sabit disk sürücü

### Genişleme Kartı

Tekli EkspresKart/34mm veya tekli EkspresKart/54mm genişlemeyi destekleyen Tek 26pin Ekspres kard yuvası mevcuttur. Bu yeni arayüz USB 2.0 ve PCI Ekspres'i destekler ve seri bir yol kullandığı için PC kart yuvalarında kullanılan ve yavaş olan paralel yollara nazaran daha hızlıdır. (Daha önceki PCMCIA kartlarla uyumlu değildir.)



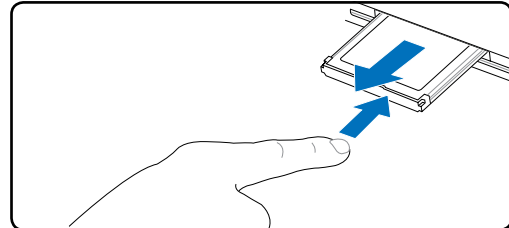
### Bir Genişleme Kartının Takılması



1. Eğer bir EkspresKart yuvası koruyucusu varsa, aşağıdaki "Bir EkspresKart'ın Çıkarılması" talimatlarını uygulayın.
2. Kartın etiketli tarafı üstte olacak şekilde konektör tarafını önce takın. Tam yerleştirildiğinde standart kartlar dizüstü bilgisayar ile aynı hızda olacaktır.
3. Kart kablo bağlantılarını ya da adaptör bağlantılarını dikkatli bir şekilde yapın. Genellikle konektörler sadece bir yönde takılabilmektedir. Konektörün üst tarafını gösteren bir çıkartma, simge ya da işaretleme olup olmadığına bakınız.

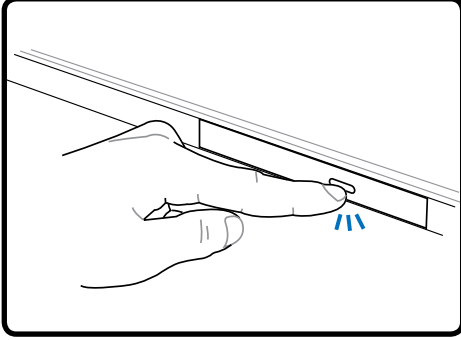
### Bir Genişleme Kartının Çıkarılması

EkspresKart yuvasının herhangi bir düğmesi yoktur. EkspresKart'ı içe doğru bastırın ve bırakın. Dışarı çıkan EkspresKart'ı dikkatlice yuvadan alın.

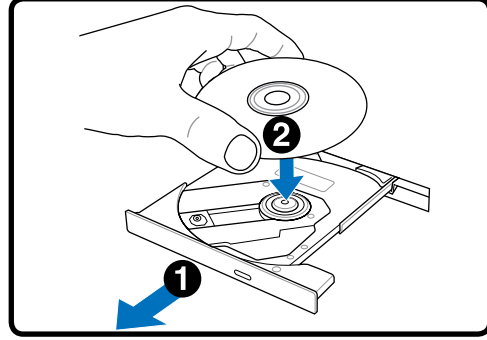


### Optik Sürücü

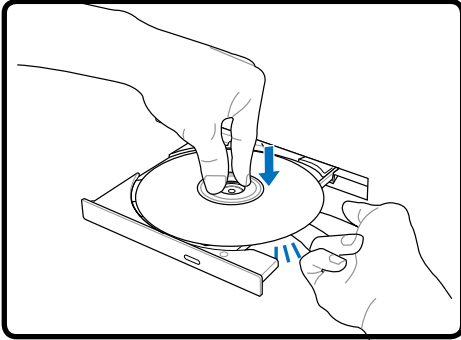
#### Bir optik diskin takılması



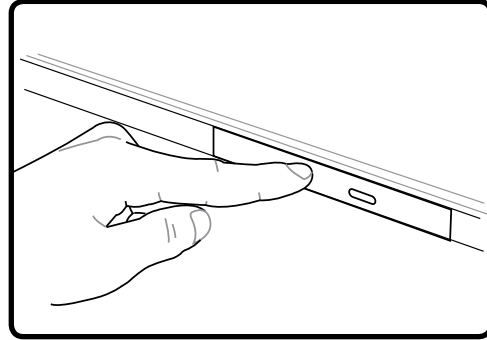
1. Dizüstü bilgisayarınız açıkken sürücünün düğmesine basarak tepsinin kısmen dışarı çıkmasını sağlayın.



2. Yavaşça sürücü tepsisinin ön panelinden tutarak tepsiyi tam olarak dışarı kaydırın. CD sürücü lensi ve diğer mekanizmalara dokunmamaya dikkat edin ve sürücü tepsisinin altındaki herhangi bir engelin tıkanıklık yapmayacağından emin olun.



3. Diski kenarlarından tutarak ve boyalı tarafı üste gelecek şekilde tutun. Disk göbeğe otuana kadar kadar in merkez kısmında iki taraftan aşağı bastırın. **Doğru yerleştirildiyse göbek diskten yukarıda olmalı.**



4. Sürücü tepsisini hafifçe iterek yerine yerleştirin. Sürücü, diskte bulunan İçindekiler (TOC) kısmını okumaya başlayacaktır. Sürücü durduğu zaman, disk kullanıma hazır durumdadır.

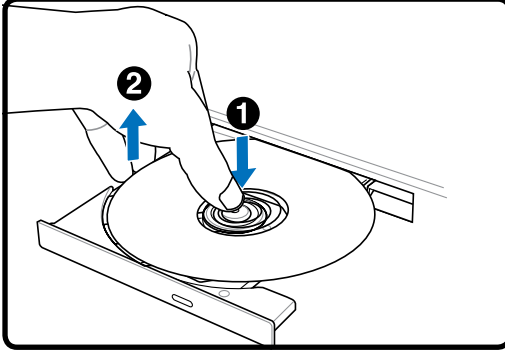


**NOT: CD'deki bilgiler okunurken CD'nin sürücü içinde şiddetli bir şekilde döndüğünü duymanız veya hissetmeniz gayet normaldir.**



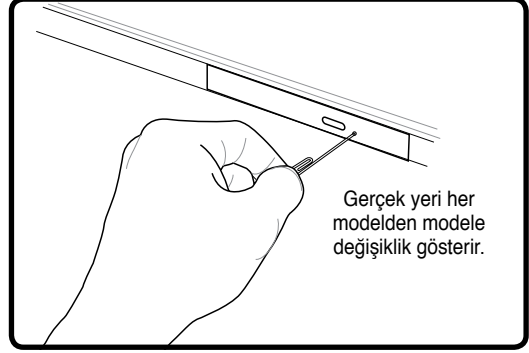
## Optik Sürücü (Devam)

### Bir optik diskin çıkarılması



Tepsiyi dışarı çıkarın ve göbekten diski kurtarmak için belli bir açıyla diskin kenarından kaldırın.

### Acil durumlarda çıkarma



Acil durum çıkartıcısı optik sürücüde bir deliktedir ve optik sürücünün tepsisini elektronik çıkartıcı çalışmadığı durumlarda çıkarmak için kullanılır. Acil durum çıkartıcısı elektronik çıkartıcının yerine kullanmayın. **Not: İğneyi aynı bölgedeki aktivite göstergesine batırmadığınızdan emin olun.**

## Optik Sürücü Kullanımı

Optik diskler ve ekipmanları hassas aletlerden oluştuğu için dikkatli kullanılmalı. CD satıcılarınızın önemli güvenlik talimatlarını aklınızda bulundurun. Masaüstü optik sürücülerinden farklı olarak, dizüstü bilgisayarlar açılışta ne olursa olsun CD'yi tutmak için bir göbek kullanır. Bir CD'yi takarken CD'nin merkezinin göbeğe bastırılması çok önemlidir aksi takdirde optik sürücü tepsisi CD'yi çizer.



**UYARI! Eğer CD doğru şekilde göbeğe kilitlenmediyse, CD tepsi kapalıyken zarar görebilir. Her zaman tepsiyi yavaşça kapatırken zarar vermemek için CD'yi dikkatlice izleyin.**

Bir CD sürücü yazısı sürücüde CD olup olmadığına bakılmaksızın mevcut olacaktır. CD'yi doğru bir şekilde yerleştirdikten sonra bilgiye sabit disk sürücüsü gibi erişilebilecektir; tek farkı CD'ye bir şey yazılamaz veya CD'de değişiklik yapılamaz. Uygun programı kullanarak, bir CD-RW sürücüsü veya DVD+CD-RW sürücüsü CD-RW disklerini sabit disk sürücüsü gibi yazma, silme ve düzenlemek için kullanma izin verir.

Yüksek hızlı her optik sürücülerin bozuk CD'ler veya CD baskıları nedeniyle titreşimi normaldir. Titreşimi azaltmak için dizüstü bilgisayarı düz bir zeminde kullanın ve CD üzerine etiket yapıştırmayın.

### Müzik CD'si Dinleme

Optik sürücüler müzik CD'lerini oynatabilir, buna karşılık DVD müziklerini sadece DVD-ROM sürücüsü oynatır. Müzik CD'sini takın ve Windows otomatik olarak bir oynatıcı açıp çalmaya başlayacaktır. DVD müzik diskine ve yüklü olan programa bağlı olarak, DVD dinlemek için DVD oynatıcı program açmanız gerekebilir. Ses, geçiş tuşları veya görev çubuğundaki Windows hoparlör simgesine tıklayarak ayarlayabilirsiniz.

### Optik Sürücü (dış)

#### Optik Sürücüyü Kullanma

Hassas mekanikliği dolayısıyla optik disk ve ekipmanlar dikkatle kullanılmalıdır. CD tedarikçinizden aldığınız önemli güvenlik talimatlarını hatırlayın. Masaüstü optik sürücülerin aksine, Dizüstü PC açının önemi olmaksızın CD'yi yerinde tutmak için bir merkez kullanır. Bir CD takarken, CD'nin ortadaki merkeze bastırılması önemlidir, aksi takdirde optik sürücü tepsisi CD'yi çizecektir.



**UYARI! CD ortadaki merkeze düzgün olarak oturtulmazsa, tepsi kapatıldığında CD zarar görebilir. Zararları önlemek için tepsiyi yavaşça kapatırken her zaman CD'yi yakından gözleyin.**

Sürücüde bir CD bulunsa da bulunmasa da, bir CD sürücü harfi olmalıdır. CD düzgün olarak takıldıktan sonra, içindeki verilere tıpkı sabit diskte olduğu gibi ulaşılabilir; sadece CD'nin üzerine herhangi bir şey yazılamaz veya değiştirilemez. Uygun yazılım kullanılarak, bir CD-RW veya DVD+CD-RW sürücüsü CD-RW diskler kullanarak tıpkı sabit sürücüdeki gibi yazma, silme ve düzenleme özelliklerini kullanabilir.

Dengesiz CD'ler ve CD baskısı yüzünden titreşim tüm yüksek hızlı optik sürücülerde normal bir durumdur. Titreşimi azaltmak için, Dizüstü PC'yi düz bir yüzeyde kullanın ve CD'lerin üzerine etiket yapıştırmayın.

#### Müzik CD'lerini Dinleme

Optik sürücüler müzik CD'lerini çalabilir, fakat sadece DVD-ROM sürücüsü DVD müziklerini çalabilir. Müzik CD'sini takın ve Windows™ otomatik olarak bir ses oynatıcısı açacak ve çalmaya başlayacaktır. DVD müzik diskine ve kurulu olan yazılımlara bağlı olarak, DVD müzik diskini dinleyebilmek için DVD oynatıcıyı sizin açmanız gerekebilir. Kısayol tuflarını kullanarak ses seviyesini ayarlayabilir veya görev çubuğundaki Windows™ hoparlör ikonunu kullanabilirsiniz.

## Flash Bellek Kart Okuyucu

Normalde bir PCMCIA hafıza kartı okuyucusunun; dijital kameralar, MP3 çalarlar, cep telefonları ve PDA'ler de kullanmak için ayrıca satın alınması lazımdır. Bu Dizüstü bilgisayarda aşağıdaki örnekte gösterildiği gibi birçok flash bellek kartını kullanabilen bir yerleşik bellek kart okuyucusu mevcuttur. Memory Stick'ler standart veya MagicGate teknolojisiyle birlikte verilebilir. Yerleşik hafıza kart okuyucusu sadece kullanışlı değil aynı zamanda yüksek-bant genişliğine sahip PCI yolunu kullandığı için diğer hafıza kartı okuyucularının çoğundan daha hızlıdır.

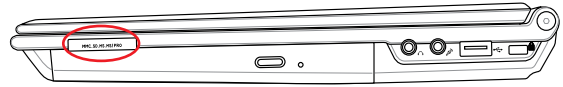


**ÖNEMLİ! Flash bellek kart uyumluluğu Dizüstü bilgisayar modeline ve flash bellek kartı teknik özelliklerine bağlı olarak değişir. Flash bellek kartı teknik özellikleri devamlı olarak değiştiğinden uyumluluk da uyarı vermeden değiştirilebilir.**

## Flash Bellek Kartı Örnekleri



xD Resim Kartı



MMC (Multimedia Kartı)  
MMC Plus  
RS-MMC (Azaltılmış Boyut) (MMC adaptör ile)



SD (Güvenli Dijital)  
MiniSD (SD adaptör ile)



Memory Stick Micro (MS adaptörü ile)



Memory Stick (MS)  
Memory Stick Magic Gate (MG)  
Memory Stick Select



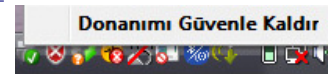
Memory Stick Duo/Pro/Duo Pro/MG (MS adaptörü ile)



**ÖNEMLİ! Kartları okurken, kopyalarken, format atarken, silerken veya bu işlemlerin herhangi birini yaptıktan hemen sonra çekmeyin aksi halde kartta bilgi kaybı meydana gelebilir.**



**UYARI! Veri kaybını önlemek için, flaş bellek kartını çıkarmadan önce görev çubuğundaki Windows "Donanımı Güvenli Kaldır" işlevini kullanınız.**



## 4 Dizüstü Bilgisayar Kullanımı

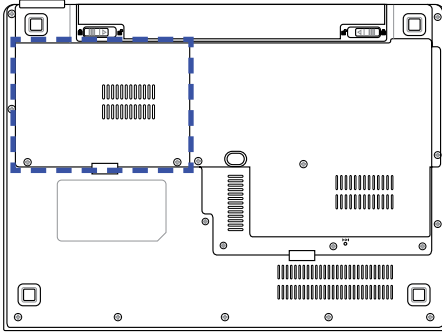


### Sabit Disk Sürücü

Sabit disk sürücüleri yüksek kapasiteye sahiptir ve disket sürücülerle optik sürücülerden daha hızlı iş yapabilir. Dizüstü bilgisayar değiştirilebilir sabit disk sürücüsü ile birlikte gelmektedir. Mevcut sabit disk sürücüler sabit disk hatalarını ve bozulmalarını olmadan tespit etmek için S.M.A.R.T.'yi (Self Monitorin and Reporting Technology:Kendini Kontrol Etme ve Raporlama Teknolojisi) destekler. Sabit disk değiştirileceği veya yükseltileceğinde, bu dizüstü bilgisayar için daima yetkili servislere veya satıcılara gidin.



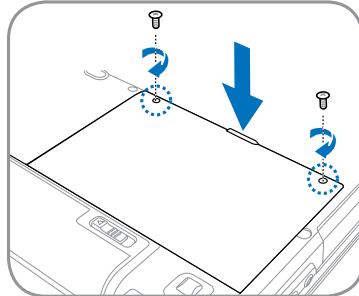
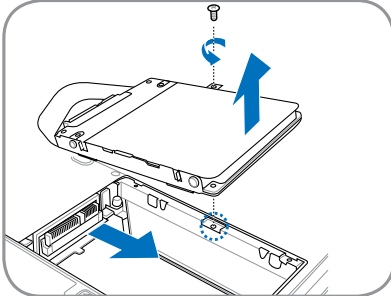
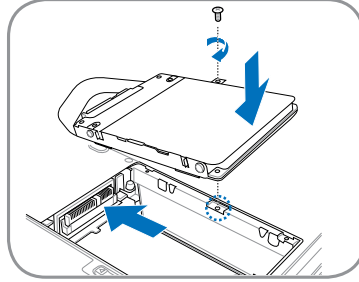
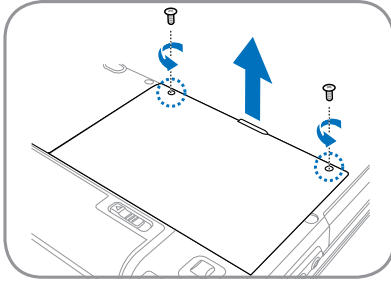
**ÖNEMLİ!** Dizüstü bilgisayarın kötü kullanımı sabit disk sürücüsüne zarar verebilir. Dizüstü bilgisayarı özenli kullanın ve onu statik elektrikten, şiddetli sarsıntıdan ve darbelerden uzak tutun. Sabit disk sürücüsü en hassas parçadır ve eğer dizüstü bilgisayar bir yerden düşerse muhtemelen ilk veya tek hasar görecektir parçadır.



### Hard Disk Sürücü Bölmesi

Hard disk sürücüsü bir bölme içinde emniyete alınmıştır. Dizüstü bilgisayarınız için sabit disk sürücü yükseltmeleri ile ilgili bilgi için bir yetkili servis merkezi ya da perakende satıcıyı ziyaret edin. Maksimum uyumluluk ve güvenilirliği sağlamak için sadece bu Dizüstü bilgisayarın yetkili satıcısından sabit disk sürücü satın alın.

**Sabit disk sürücüsünün çıkarılması: Sabit disk sürücüsünün takılması:**

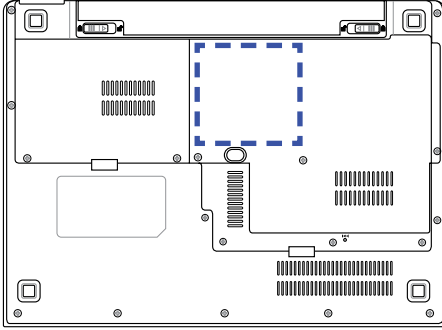


## Bellek (RAM)

İlave bellek, sabit sürücü erişimini azaltarak uygulama performansını artıracaktır. BIOS, sistemdeki bellek miktarını otomatik olarak tespit eder ve POST (Power-On-Self-Test / Otomatik Sınama) işlemi sırasında CMOS'u buna göre yapılandırır. Bellek yüklendikten sonra başka donanım veya yazılımın (BIOS dahil) kurulmasına gerek yoktur.

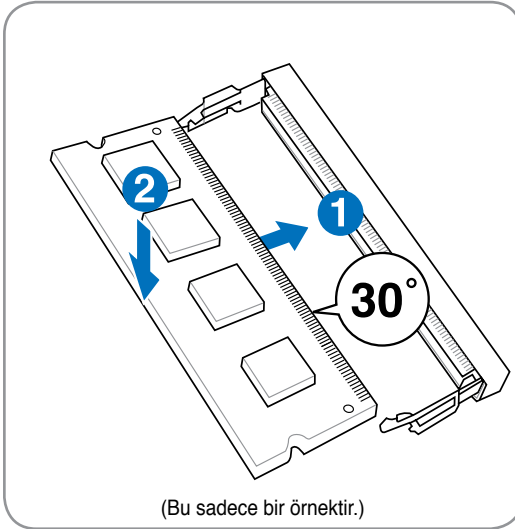


Bu sadece bir örnektir.

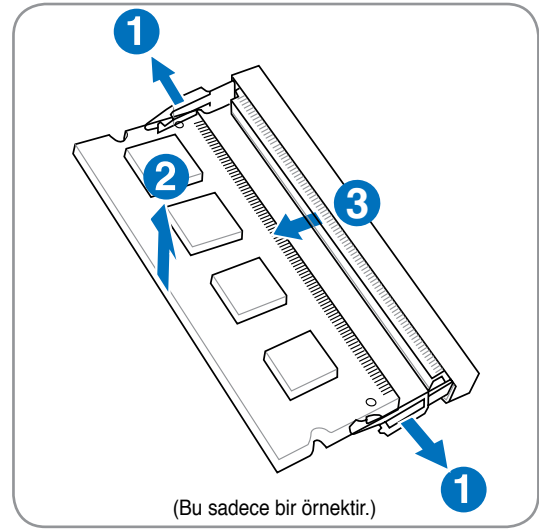


Bellek bölümü, ilave bellek için genişletme kapasitelerini sağlamaktadır. Dizüstü PC'nizin bellek yükseltmeleri hakkında bilgi için yetkili servis merkezini ya da perakendecinizi ziyaret ediniz. Genişletme modülleri yalnızca bu Dizüstü PC'nin yetkili perakendecilerinden satın alınız ve de maksimum uyumluluk ve de güvenilirlikten emin olunuz.

### Bellek Kartının Takılması:



### Bellek Kartının Çıkarılması:



## Bağlantılar



**NOT:** Yerleşik modem ve ağ bağlantısı üst modele yükseltme amacıyla daha sonra kurulamaz. Satın aldıktan sonra, modem ve/veya ağ bağlantısı PC kart (PCMCIA) gibi kurulabilir.

### Modem Bağlantısı

Telefon kablosu dizüstü bilgisayarın dahili modemini bağlamak için kullanılır, ikili veya dört telli olmalı (sadece iki tel (telefon hat #1) modem tarafından kullanılır) ve her iki uçta RJ-11 bağlantı elemanı bulunmalıdır. Bir ucu modem girişine diğer ucu da duvardaki analog telefon yuvasına yerleştirin (oturduğunuz binada bulunur). Sürücüler ayarlandığında modem kullanılmaya hazırdır.



**NOT:** Herhangi bir çevrimiçi servise bağlandığınızda, dizüstü bilgisayarınızı askıya almayın (yada uyku modunda) aksi halde modem bağlantınızı keseceksiniz.



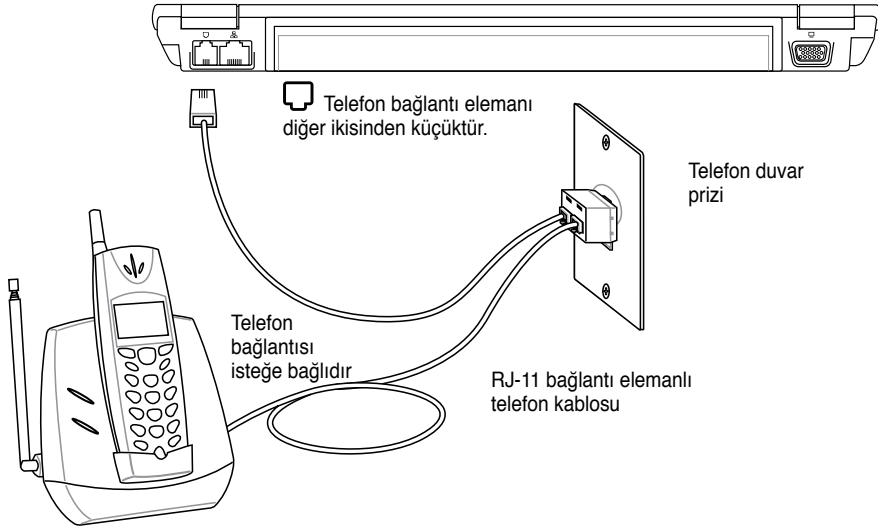
**UYARI!** Sadece analog telefon çıkışlarını kullanın. Yerleşik modem dijital telefon sistemlerinde kullanılan voltajı desteklemez. RJ-11 elemanını birçok işyerinde bulunan dijital telefon sistemlerine bağlamayın aksi takdirde hasar meydana gelecektir!



**ÖNEMLİ!** Elektrik güvenliği nedeniyle, sadece 26AWG veya daha yüksek değerindeki telefon kablolarını kullanın. (Daha fazla bilgi için bkz. Terimler)



Bir telefon prizine yerleşik bir modemle kullanım için bağlanan dizüstü bilgisayar örnekleri:



## Ağ Bağlantısı

Bir ağ kablosunun, her iki ucunda RJ-45 bağlantı elemanları olan, bir ucunu dizüstü bilgisayardaki modem/ağ girişine diğer ucunu da bir göbeğe veya anahtara bağlayın. 100 BASE-TX / 1000 BASE-T hızlar için, ağ kablonuz 5'lik veya daha yüksek (3'lük değil) kategoride ve çift-bükümlü kablolama olmalıdır. Eğer arayüzü 100/1000Mbps hızda çalıştırmayı düşünüyorsanız, bir 100 BASE-TX / 1000 BASE-T göbeğe (bir BASE-T4 göbeğe değil) bağlanmalıdır. 10Base-T için 3'lük, 4'lük, veya 5'lik kategorideki çift-bükümlü kabloyu kullanın. 10/100 Mbps çift yönlü bağlantı bu dizüstü bilgisayarda desteklenir fakat "çift yön" açık bir ağ anahtarlama göbeğine bağlantı olması gerekir. Yazılımın geçerli olan ayarları en hızlı şekilde kullanılacak şekilde düzenlendiği için kullanıcı müdahalesine gerek yoktur.



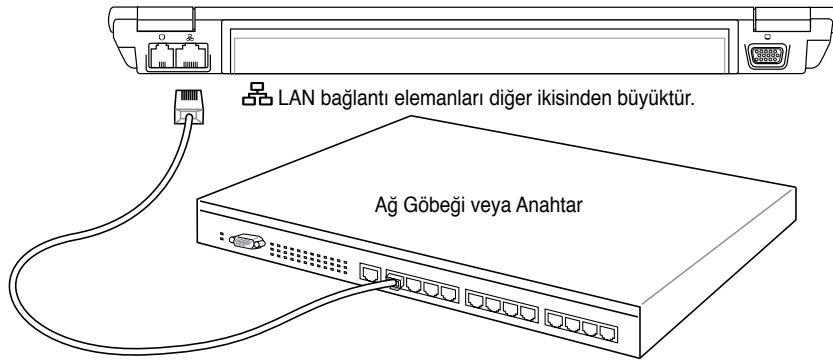
**NOT: 1000BASE-T (veya Gigabit) sadece belirli modellerde desteklenir.**

## Çift-Bükümlü Kablo

Bu kablo Ethernet kartı bir ana sisteme (genelde bir göbek veya anahtar) bağlar bir doğrudan-anında Twisted Pair Ethernet (TPE) olarak adlandırılır. Uçtaki bağlantı elemanları RJ-11 telefon bağlantı elemanlarıyla uyumlu olmayan RJ-45 elemanlarıdır. İki bilgisayar arada göbek olmadan birbirine bağlanacaksa, bir aktarma noktası LAN kablosu gereklidir (Hızlı-Ethernet modeli). (Gigabit modelleri otomatik-aktarma noktalarını destekler dolayısıyla bir aktarma noktası LAN kablosu isteğe bağlıdır.)



**Bir Ağ Göbeğine veya Anahtara yerleşik Ethernet denetleyicisiyle kullanım için bağlanan dizüstü bilgisayar örnekleri.**



RJ-45 bağlantı elemanlı ağ kablosu

## 4 Dizüstü Bilgisayar Kullanımı

### Kablosuz LAN Bağlantısı (belirli modellerde)

Opsiyonel yerleşik kablosuz LAN kullanımı kolay uyumlu bir kablosuz Ethernet adaptörüdür. IEEE 802.11 standardının kablosuz LAN (WLAN) için kurulmasıyla, opsiyonel yerleşik kablosuz LAN 2.4GHz/5GHz frekanslarında Direk Sıralama Yayılım Demeti (DSSS:Direct Sequence Spread Spectrum) ve Dik Frekanslı Bölüm Çoklama (OFDM:Orthogonal Frequency Division Multiplexing) teknolojilerini kullanarak hızlı data iletimi yapabilir hale gelir. Opsiyonel yerleşik LAN, kablosuz LAN standartlarıyla kesintisiz arayüz bağlantısına izin veren önceki IEEE 802.11 satandartlarıyla da uyumludur.

Opsiyonel yerleşik kablosuz LAN altyapıyı destekleyen bir istemci bağdaştırıcıdır ve istemci-erişim noktası arasındaki 40 metrelik mesafeye kadar mevcut/gelecekteki kablosuz ağ yapılanmalarını destekleyen Ad-hoc modu size esneklik sağlar.

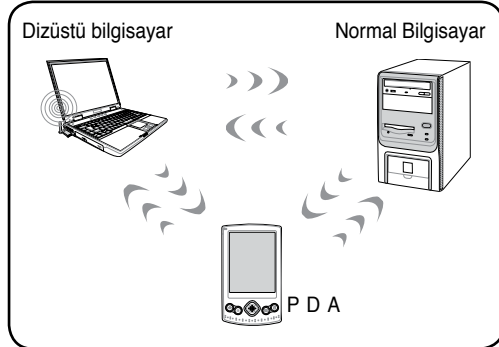
Kablosuz iletişiminizin güvenliğini etkin bir şekilde sağlayabilmek için, opsiyonel yerleşik kablosuz LAN 64-bit/128-bit Kablolü Seviyesinde Gizlilik (WEP:Wired Equivalent Privacy) şifreleme ve Wi-Fi Korumalı Erişim (WPA:Wi-Fi Protected Access) özellikleri ile birlikte gelir.

Bunlar bir Kablosuz Ağ'a bağlanmış dizüstü bilgisayar örnekleridir.

### Ad-hoc modu

Ad-hoc modu dizüstü bilgisayarı başka bir kablosuz ağına bağlamanıza izin verir. Erişim noktası (AP:Access Point) bu kablosuz alanda gerekmemektedir.

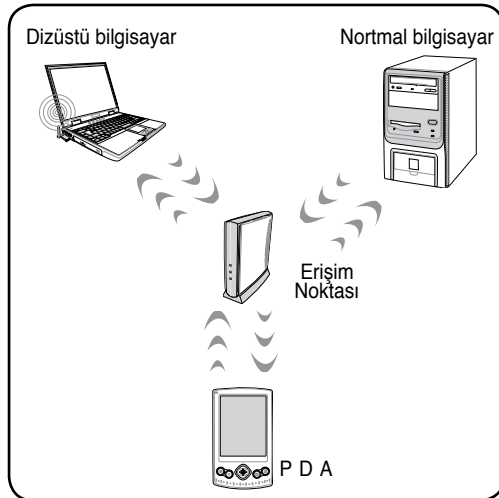
(Bütün aygıtlar opsiyonel 802.11 kablosuz LAN bağdaştırıcılarını kurmalı.)



### Altyapı modu

Altyapı modu dizüstü bilgisayarını ve diğer kablosuz aygıtları bir erişim noktası (AP) tarafından oluşturulan kullanıcıları birbiriyle ve bir kablolu ağla iletişimini sağlayan merkezi bir kablosuz ağına bağlar.

(Bütün aygıtlar opsiyonel 802.11 kablosuz LAN bağdaştırıcılarını kurmalı.)





## Windows Kablosuz Ağ Bağlantısı

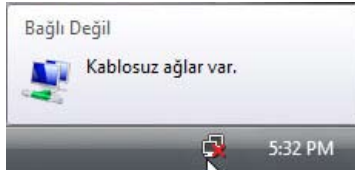
### Bir ağa bağlanma

1. Modeliniz için gerekli ise Wireless (Kablosuz Bağlantı) Anahtarını AÇIK konuma getirin (Bölüm 3'teki anahtarlara bakınız)



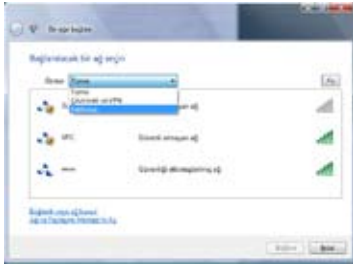
2. **Wireless LAN ON** veya **WLAN & Bluetooth ON** ifadesi çıkana kadar sürekli [FN F2] tuşuna basın.

- 2b. Ya da görev çubuğundaki Kablosuz Konsol simgesine çift tıklayın ve Wireless LAN + Bluetooth veya sadece Bluetooth'u seçin.



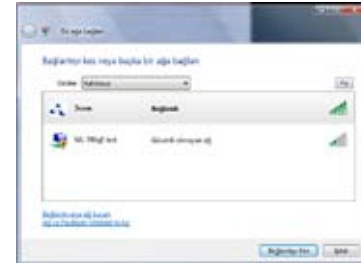
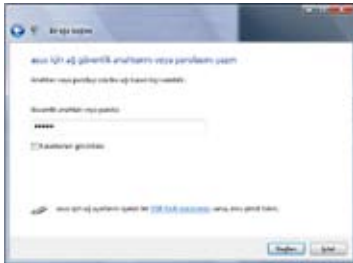
3. "Bağlı Değil" ağ simgesini görmelisiniz.

4. Ağ simgesi üzerine çift tıklayın ve **Bir ağa bağlan**'ı seçin.



5. Bölgenizde birden fazla ağ varsa, "**Kablosuz**" seçeneğini seçin.

6. Bağlanmak istediğiniz kablosuz ağı seçin.



7. Bağlanırken bir şifre girmeniz gerekli olabilir.

8. Bağlantı kurulduktan sonra, "Bağlandı" yazısı görülecektir.

## 4 Dizüstü Bilgisayar Kullanımı

### Bluetooth Kablosuz Bağlantı (belirli modellerde)

Bluetooth teknolojisiyle dizüstü bilgisayarlar, Bluetooth-uyumlu cihazlara bağlanmak için kablo ihtiyacına gerek duymuyor. Bluetooth-uyumlu cihazlara örnek dizüstü bilgisayarlar, Normal Bilgisayarlar, cep telefonları, ve PDA'ler.



**Not: Eğer dizüstü bilgisayarınız yerleşik Bluetooth ile gelmediyse, Bluetooth kullanmak için bir USB veya EkspresKart Bluetooth modülüne ihtiyacınız olacaktır.**

#### Bluetooth-uyumlu cep telefonları

Cep telefonunuza kablosuz bağlanabilirsiniz. Cep telefonunuzun özelliklerine bağlı olarak, telefon defterindeki bilgileri, resimleri, ses dosyalarını vs. aktarabilir yada bir modeme bağlanarak Internet'e erişmek için kullanabilirsiniz. Ayrıca SMS ile haberleşmede de kullanabilirsiniz.



#### Bluetooth-uyumlu bilgisayar veya PDA'lar

Başka bilgisayara veya PDA'ya kablosuz bağlanabilir ve dosya paylaşımı, çevreirimleri paylaşımı veya Internet/ağ paylaşımı yapabilirsiniz. Ayrıca Bluetooth-uyumlu kablosuz klavye ve fare de kullanabilirsiniz.



### Bluetooth Programını Başlatmak

Birçok Bluetooth aygıtı eklemek için bu süreç kullanılabilir. Tam süreç için Ek'e bakınız.

1. Modeliniz için gerekli ise Kablosuz Anahtarı AÇIN (Bölüm 3'deki anahtarlara bakınız).



2. **Bluetooth ON** veya **WLAN & Bluetooth ON** görününceye kadar [FN F2] tuşuna sürekli olarak basın.

- 2b. Veya görev çubuğundaki Kablosuz Konsol simgesine çift tıklayın ve WIRELESS LAN + Bluetooth'u ya da sadece Bluetooth'u seçin.



3. Görev çubuğundaki **Bluetooth Aygıtı Ekle**'yi seçin.

- 3b. Veya Windows Denetim Masasından **Bluetooth Aygıtları**'nı başlatın.



## Güvenilir Platform Modülü (TPM) (Trusted Platform Module) (seçilmiş modellerde)

TPM veya Güvenilir Platform Modülü, şifreleme için bilgisayar tarafından üretilen anahtarları barındıran, sistem kartı üzerinde bulunan bir güvenlik donanım cihazıdır. Bu cihaz; hassas verilere ulaşmak için şifre ve şifreleme anahtarlarını ele geçirmeye çalışan bilgisayar korsanlarının saldırılarından korunmaya yardımcı, donanım tabanlı bir çözümdür. TPM; PC veya dizüstü bilgisayarın uygulamalarını daha güvenli çalıştırabilmesi, hareket ve işlemlerini daha emniyetli yapabilmesini sağlar.

TPM tarafından sağlanan güvenlik özellikleri, her TPM'in aşağıdaki şifreleme güçleri ile içeriden desteklenir: karıştırma, rasgele sayı üretme, asimetrik anahtar üretme, ve asimetrik şifreleme / şifre çözme. Her münferit bilgisayar sistemindeki her münferit TPM silikon üretim işlemi sırasında verilen, güven/güvenlik bakımından etkinliğini daha da arttıran, benzersiz bir imzaya sahiptir. Her TPM' in, güvenlik cihazı olarak kullanılmadan önce bir Sahibi olmalıdır.

### TPM Uygulamaları

TPM; bilgisayar sistemine ilave bir güvenlik katmanını sağlamayı düşünen her müşteri için faydalıdır. TPM, opsiyonel bir güvenlik yazılım paketi ile birleştirildiğinde; tüm sistem güvenliği, dosya koruma yeteneği ve email/kişisellik ile ilgili koruma sağlar. TPM; BIOS sistemi, işletim sistemi ya da TPM olmayan herhangi bir uygulamada bulunandan daha güçlü bir güvenlik sağlar



**Not: TPM varsayılan olarak etkin değildir. Etkinleştirmek için BIOS kurulumu kullanın.**



### TPM Güvenliğinin Etkin Kılınması

BIOS Setup'e girin (sistemdeki startup üzerinde [F2] 'ye basın). On **Security page**, set **TPM Security** to **[Enabled]**. **Security page (Güvenlik Sayfası)**'nda, **TPM Security (TPM Güvenliği)** 'ni **[Enabled(Etkin)]** olarak ayarlayın.



**Önemli: TPM güvenlik veri desteği için TPM uygulamanızın "Restore" ("Yeniden Yapılandırma") veya "Migration" ("Göç") fonksiyonlarını kullanın.**

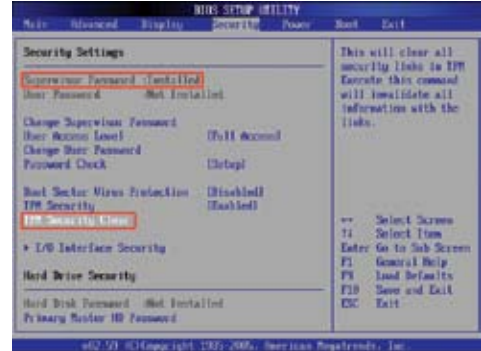


### TPM Verisinin Güvenli Temizlenmesi

Supervisor Password (Gözetimci Şifresi) kurulduğunda, TPM Security Clear(TPM Güvenlik Temizleme) görünecektir. Bunu, TPM tarafından gerçekleştirilen tüm verilerin güvenliği için kullanın. (Güvenli temizleme seçimini görmek için, şifre ayarları sonrası Notebook PC'yi yeniden başlatmalısınız.)



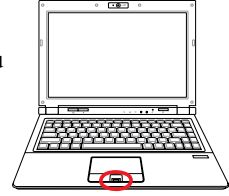
**Önemli: TPM güvenli verilerinize rutin olarak dönmek için kullanabilirsiniz.**



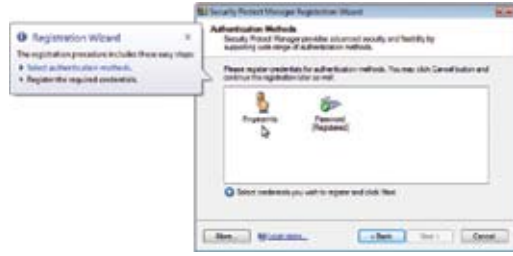
# 4 Dizüstü Bilgisayar Kullanımı

## Parmak izi Kaydý (seçilen modellerde)

Parmak izi tarayıcýsý dakik ve güvenli kullanýcý giriþleri için kullanýlabilir. Bu talimatlar size parmak izi kaydýný nasýl yapacaðýnýzý gösterecektir.



1. TPM BIOS'tan açýldýðýnda (Eklere bkz.) bu sihirbaz otomatik olarak baþlayacaktır. **Next** (Ýleri)'ye týklayýn.



2. "Fingerprint (Parmakizleri)"ni seçin ve **Next** (Ýleri)'ye týklayýn.



3. Pekildeki bir parmaðý seçin. Karþýlýk gelen parmaðý tarayýcý üzerinde yavaþça gezdirin.

Doðrulama için parmaðýnýzý birkaç kez gezdirmeniz gerekmektedir.



4. Sorun çýkma þansýný azaltmak için en az iki parmaðýnýzý kaydetmelisiniz.

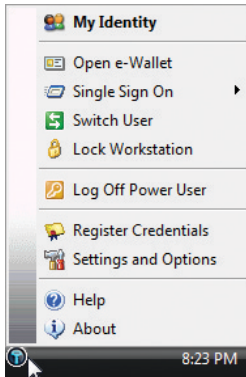
## Parmak izi Kaydý (seçilen modellerde) Devam



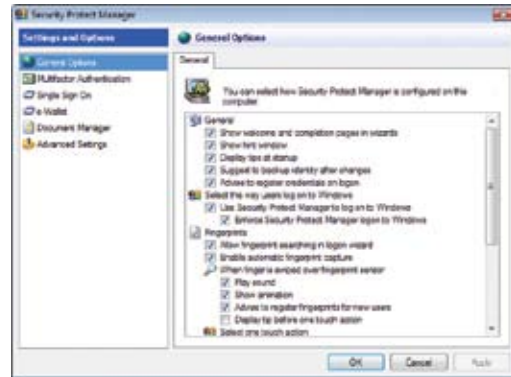
5. Pekildeki bir parmađý seçin. Karpýlýk gelen parmađý tarayýcý üzerinde yavaþça gezdirin.

Dođrulama için parmađýnýzý birkaç kez gezdirmeniz gerekmektedir. Sorun çýkma þansýný azaltmak için en az iki parmađýnýzý kaydetmelisiniz.

6. Tamamlayýnca **Finish** (Bitir)'e týklayýn.



7. Görev çubuğundaki simgeye sađ týklayýn ve “Settings and Options (Ayarlar ve Seçenekler)”i seçin.



8. “General Options (Genel Seçenekler)”i ve “Single Sign On (Tek Ýmza Açýk)”ý seçin ve tercihlerinizi ayarlayýn.





## 3G Watcher Yazılımı (belirli modellerde)

3G<sup>(1)</sup> Watcher yazılımı uygulama Dizüstü PC'niz ile normalde 3G hareketli telefonlar tarafından kullanılan 3G kablosuz ağlarına bağlanmanızı sağlar. Bağlandığınızda Dizüstü PC'niz tıpkı bir kablosuz ağ kullanıyormuş gibi Internet'e bağlanabilir. 3G Watcher'a bir kısa yol masaüstüne koyulacaktır. Üzerine çift tıklayarak 3G Watcher yazılım uygulamasını başlatabilirsiniz.



3G Watcher uygulamasını başlatın ve eğer ayarladığınız SIM Kart pinreniz (PIN1) sorulacaktır.



PIN doğrulandı zaman, bir 3G ağı için arama başlayacaktır.



Bir 3G ağı keşfedildiğinde, kablosuz ağı bağlantısını sağlamak için 'Bağlan'a tıklayın.



Bağlandıysanız, Bağlan tuşu yerine Bağlantıyı Kes tuşu görünecektir.



Bağlandıysanız, ağı adıyla beraber bir mesaj görülecektir.



Kablosuz yayınların yasak olduğu bir bölgedeyken (mesela uçakta), "Araçlar" menüsünden Radyoyu Kapatı seçebilirsiniz.



Radyo KAPALI haldeyken, sinyal gücü göstergesi üzerinde bir "X" belirecektir.

## 3G Watcher Yazılımı (belirli modellerde) Devam





### Watcher penceresi

#### Ana pencerede simgeler ve göstergeler

Ana Watcher penceresi durum bilgilerini gösterir ve sizin veri bağlantıları başlatmanızı ve izlemenizi, telefon görüşmesi yapmanızı ve almanızı sağlar (eğer ses 3G modeminiz ve servis sağlayıcınız tarafından destekleniyorsa). Ana pencere şu göstergeleri kullanır:

	<p><b>Aygıt durumu.</b> 3G modem ikonunda “X” gösteriliyorsa, Watcher 3G modemi görmüyor demektir. Bu 3G modem PC Kart yuvasına tam olarak yerleştirilmediğini (gömülü olmayan modemlerde) veya güç gelmediğini gösterir. Bu sorunu şu şekilde çözebilirsiniz:</p> <ul style="list-style-type: none"> <li>• 3G modemi çıkarmak ve tekrar takmak</li> <li>• PC’ndeki WWAN anahtarını açıp kapatmak</li> </ul>
	<p><b>Sinyal gücü ve hizmet durumu.</b> Sinyal gücü arttıkça antenin yanındaki bar sayısı artar, maksimum bar sayısı beştir. Fare imlecini bu göstergeye getirdiğiniz zaman araç ipucu RSSI’yı (Alınan Sinyal Gücü Göstergesi) dBm olarak gösterir.</p>
	<p>Ortasından çizgi geçen bir anten hizmet bulunmadığını gösterir (Hizmette Değil). Kaplama alanının dibindeyseniz veya GSM veri bağlantısı için yeterli sinyal gücü yoktur.</p>
<p><b>Kapsama alanı. Simge mevcut en hızlı hizmeti göstermektedir:</b></p> <p>9P15   • GPRS simgesi – Mevcut kaplama alanınızda bulunan en hızlı hizmet GPRS’dir.</p> <p>E4GE   • EDGE simgesi - Mevcut kaplama alanınızda bulunan en hızlı hizmet EDGE’dir. (EDGE 3G modemlerinde desteklenir)</p> <p>3G   • 3G simgesi - Mevcut kaplama alanınızda bulunan en hızlı hizmet UMTS’dir. (UMTS 3G modemlerinde desteklenir)</p> <p>HS   • HS simgesi - Mevcut kaplama alanınızda bulunan en hızlı hizmet HSDPA’dır. (HSDPA 3G modemlerinde desteklenir)</p> <p>Sadece harfler gösteriliyorsa (örneğin E4GE), kapsama alanının içerisindeyiz fakat henüz hizmeti almadığımız demektir.</p> <p>Göstergede dikey çizgiler varsa (  ), hizmeti aldığımız ve bir veri bağlantısı kurabiliyoruz demektir.</p> <p>Gösterge dolu olduğu zaman (  ), kablosuz hizmette bir veri bağlantımız var demektir.</p>	





## 3G Watcher Yazılıymy (belirli modellerde) Devam

	<b>Dolaşım.</b> Yerel hizmet sağlayıcınızın haricinde bir ağı bağlandınız demektir. Dolaşım hizmeti için fazladan ödeme yapmanız gerekebilir (bu hizmet mevcut olmayabilir).
	<b>Yeni SMS mesajı.</b> SMS express penceresini açmak ve mesajlarınızı okumak için simgeye tıklayın. SIM'iniz dolduğu zaman, bu simge parlar ve kırmızıya döner (sadece seçilen aygıtlarda desteklenir).
	<b>Veri Yıletimi.</b> Modem ağına bağılı olduğıunda, ana Watcher penceresi alınıan ve gönderilen veri miktarını gösterir. Hizmet sağlayıcınız GSM komutu girmenizi isterse (başka deyişle kod veya prosedür), komutu ana pencereden yazın.

Servis sağlayıcınız bir GSM komutu girmenizi isterse (ya da bir kod veya işlem), komutu ana pencereden girin.

### Sistem Tepsisi Simgeleri

Watcher'ın çalıştığı herhangi bir an, Watcher simgesi sistem tepsisinde görünür, bağlantı durumunu gösterir:

	Watcher 3G modemi bulamıyor. 3G modeme güç geldiğinden emin olun.
	Yüksek hızlı aktif bir bağlantınız yok.
	Yüksek hızlı aktif bir bağlantınız var.
	Yeni (okunmamış) SMS mesajınız var.

### 3G (veya 3-G) (belirli modellerde)

Üçüncü nesil teknolojinin kısaltmasıdır. Hareketli telefon standartları bağlamında kullanılır. 3G ile bağlantılı hizmetler aynı anda hem sesli veri (telefon görüşmesi) hem de sessiz veri (indirme bilgileri, e-posta yanıtları, ani mesajlaşmalar gibi) aktarımı yeteneğini sağlar. 3G hizmetlerinin pazarlanmasında, görüntülü telefon çoğunlukla 3G için ana akım uygulaması olarak kullanılmıştır. Seçilen modeller 3G uygulamalarını kullanmak için gerekli olan 3G SIM Kartının takılması için SIM kart yuvası banyırlar.



## **Opsiyonel Aksesuarlar ve Opsiyonel Bağlantılar**

### **İşletim Sistemi ve Yazılım**

#### **Sistem BIOS Ayarları**

#### **Yaygın Sorunlar ve Çözümleri**

#### **Windows Vista Yazılım Kurtarma**

### **Terimler Sözlüğü**

### **Bildirimler ve Güvenlik Açıklamaları**

### **Notebook PC Bilgisi**



**NOT:** Bu kılavuzdaki resim ve simgeler sadece görsel amaçla kullanılmıştır ve gerçek üründe ne kullanıldığını göstermez.

---

## Opsiyonel Aksesuarlar

Eğer istenir ise, sizin Notebook PC' nizi tamamlamak için bu malzemeler isteğe bağlı/opsiyonel malzemeler olarak gelmektedir.

### • USB Dağıtım Soketi (İsteğe Bağlı)

İsteğe bağlı bir USB dağıtım soketini bağlayarak USB yuvalarınızı artırabilir ve de tek bir kablo aracılığı ile bir çok USB çevre birimlerini hızlı bir şekilde bağlayabilir ya da bağlantılar kesilebilir.



### • USB Flaş Bellek Diski

Bir USB flaş bellek disk, 1.44 MB disket sürücünün yerini alabilecek isteğe bağlı bir üründür ve de yüzlerce mega bit depolama, daha yüksek aktarım hızları ve de daha yüksek dayanırlılık sağlamaktadır. Mevcut işletimi sistemlerinde kullanıldığında, hiçbir sürücü gerektirmezler.

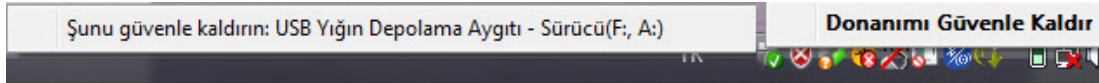


### ☐ USB Disket Sürücü

İsteğe bağlı bir USB ara yüz disket sürücü standart bir 1.44 MB (ya da 720 KB) 3-5 inç disketi kabul edebilir.



**UYARI! Sistem arızalarını önlemek için, USB disket sürücüsünü çıkarmadan önce görev çubuğundaki Windows “Donanımı Güvenle Kaldır” işlevini kullanınız. Notebook PC’ yi taşımadan evvel şoktan kaynaklı zararları önlemek amacıyla disket sürücüyü çıkartınız.**



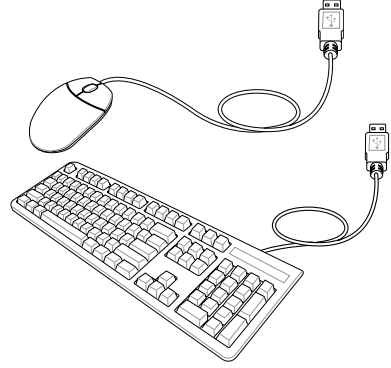
## Opsiyonel Bağlantılar

Eğer gerek duyulur ise bu ürünler üçüncü kişilerden satın alınabilir.

### • USB Klavye ve Fare



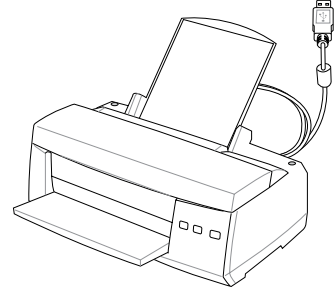
Harici bir USB klavyeyi bağlamak veri girişini çok daha konforlu hale getirecektir. Harici bir USB farenin bağlanması Windows kullanımını çok daha rahat hale getirecektir. Her iki harici USB klavye ve de fare Notebook PC' nin yerleşik klavye ve de faresi ile eş zamanlı bir şekilde uyumlu çalışacaktır.



### • Yazıcı Bağlantısı



Bir ya da daha fazla USB yazıcı her hangi bir USB yuva ya da USB dağıtım soketi üstünde eş zamanlı bir şekilde kullanılabilirler.



## Bluetooth Fare Ayarı (isteğe bağlı)

Bu süreç birçok Bluetooth aygıtını Windows işletim sistemine eklemek için kullanılır.

1. Modeliniz için gerekli ise Kablosuz Anahtarı AÇIN (Bölüm 3'deki anahtarlara bakınız).



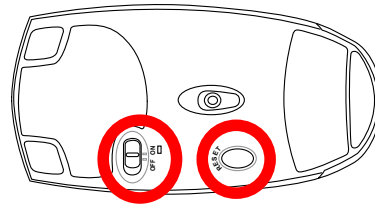
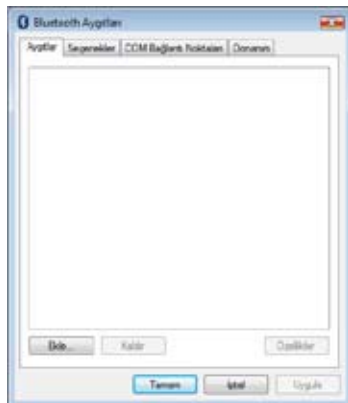
2. **Wireless LAN ON** veya **WLAN & Bluetooth ON** görününceye kadar [FN F2] tuşuna sürekli olarak basın.

- 2b. Veya görev çubuğundaki Kablosuz Konsol simgesine çift tıklayın ve WIRELESS LAN + Bluetooth'u ya da sadece Bluetooth'u seçin.



3. Görev çubuğundaki **Bluetooth Aygıtı Ekle**'yi seçin.

- 3b. Veya Windows Denetim Masasından **Bluetooth Aygıtları**'nı başlatın.



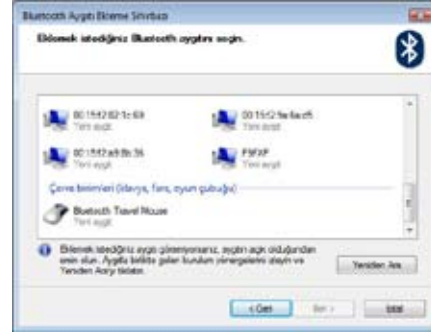
- 3c. Denetim Masasından başlatılmışsa bu ekrandaki **Ekle**'ye tıklayın.

4. Bluetooth faresini hazırlayın.

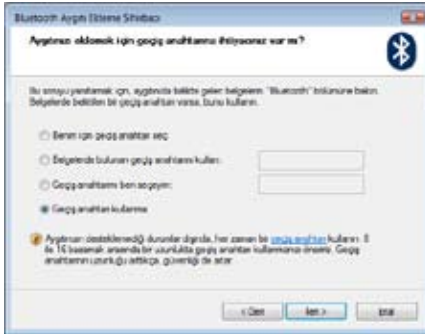
- İki "AA" pili takın.
- Farenin altındaki güç anahtarını AÇIN. Alt sensör kırmızı yanmalıdır.
- Bluetooth faresinin altındaki "RESET" düğmesine basın.



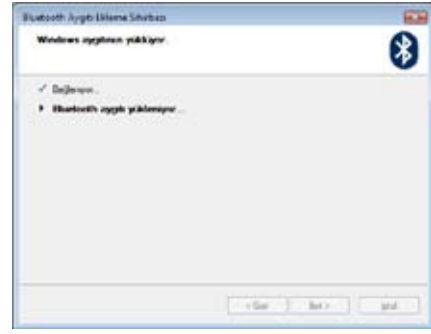
5. Bluetooth faresi hazır olduğunda **İleri**'ye tıklayın.



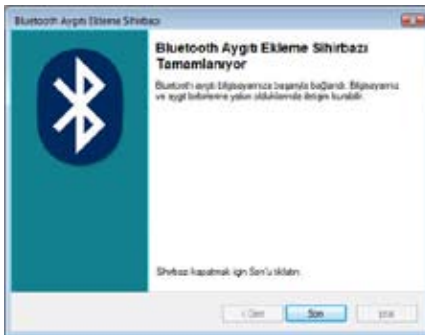
6. Yakındaki Bluetooth aygıtlarının listesi gösterilecektir. Bluetooth faresini seçin ve **İleri**'ye tıklayın.



7. “Geçiş anahtarı kullanma”yı seçin ve **İleri**'ye tıklayın.



8. Bluetooth faresi eklenirken bekleyin.



9. Ekleme işlemi tamamlandığında **Son**'a tıklayın.



10. Aygıtı pencerede göreceksiniz. Ayrıca Bluetooth aygıtlarını burada ekleyebilir veya çıkarabilirsiniz.



**NOT:** Bataryaları değiştirdikten sonra “RESET” yapmanız gerekli olabilir. Eğer gerekli ise adımları tekrar ediniz.

## İşletim Sistemi ve Yazılım

Bu dizüstü bilgisayar (ülkeye bağlı olarak) müşterilerine **Microsoft Windows XP** gibi önceden kurulmuş bir işletim sistemi önerebilir. Seçenekler ve diller ülkeye bağlıdır. Donanım ve yazılım desteğinin seviyesi yüklenmiş olan işletim sistemine bağlı olarak değişebilir. Diğer işletim sistemlerinin düzgün çalışması ve uygunluğu garanti edilemez.

### Yazılım Desteği

Bu dizüstü bilgisayar donanım özelliklerini kurmak, işlevselliği artıran, dizüstü bilgisayarınızı yönetmenize yardım eden veya işletim sisteminde mevcut olmayan işlevleri kazandıran BIOS, sürücüler ve uygulamaları içeren bir destek CD'si ile birlikte gelir. Eğer destek CD'nizin güncellenmesi veya yenilenmesi gerekiyorsa, belli başlı yazılım sürücülerini ve yamalarını indireceğiniz web siteleri için satıcınızla irtibata geçin.



Destek CD'si önceden kurulmuş olanlar da dahil en çok kullanılan işletim sistemleri için tüm sürücülerini, yamaları ve yazılımları içerir. Destek CD'sinde işletim sistemi mevcut değildir. Destek CD'si dizüstü bilgisayarınız fabrikada yapılan kurulumda yüklenmeyen ilave yazılımlar varsa bunları yüklemek için gereklidir.

Bir kurtarma CD'si isteğe bağlıdır ve sabit diskinize fabrikadan yüklenen orijinal işletim sisteminin aynısını içerir. Kurtarma CD'si, sabit diskinizin düzgün çalışmasını sağlayan orijinal çalışma durumuna, dizüstü bilgisayarınızın işletim sistemini hızlı bir şekilde geri yükleyen kapsamlı bir kurtarma çözümü sağlar. Böyle bir çözüme ihtiyaç duyduğunuzda bayinizle irtibat kurun.



**Not: Dizüstü bilgisayarların bazı parçaları ve özellikleri aygıt sürücülerini ve programlarını yüklenmeden çalışmayabilir.**

## Sistem BIOS Ayarları

### Önyükleme Aygıtı



1. **Boot** ekranında, **Boot Device Priority**'ni seçin.



2. Her bir öğeyi seçin ve bir aygıt seçmek için **[Enter]** tuşuna basın.

### Güvenlik Ayarı



1. **Security** ekranında, **Change Supervisor Password** veya **Change User Password**'i seçin.



2. Bir şifre girin ve **[Enter]** tuşuna basın.



3. Şifreyi tekrar girin ve **[Enter]** tuşuna basın.



4. Şifre belirlenmiştir.

Şifreyi temizlemek için:



1. Şifre alanını boş bırakın ve **[Enter]** tuşuna basın.



2. Şifre temizlenmiştir.

## Sistem BIOS Ayarları (Devam)

### Şifre Kontrolü



Ön-yükleme sırasında mı (Her Zaman) yoksa sadece, BIOS, kurulum programına girerken mi (Kurulum) şifre isteneceğini seçin.

### Kullanıcı Erişim Seviyesi



BIOS kurulum programında "User Password"ne imkan vermek için erişim seviyesini seçin.

### Değişiklikleri Kaydet



Konfigürasyon ayarlarınızı korumak isterseniz, BIOS kurulum programından çıkmadan önce değişiklikleri kaydetmelisiniz.



Varsayılan ayarları geri yüklemek isterseniz, **Load Manufacture Defaults**'yi seçin. Varsayılan üretim ayarlarını korumak için değişiklikleri kaydetmelisiniz.





## Yaygın Sorunlar ve Çözümleri

### Donanım Sorunu – Optik Disk

**Optik disk sürücüsü, diskleri okuyamıyor veya disklere yazamıyor.**

1. BIOS'u en son sürüme güncelleyin ve tekrar deneyin.
2. BIOS'un güncellenmesi sorunu çözmezse, daha kaliteli diskler kullanın ve tekrar deneyin.
3. Sorun hala devam ederse, yerel servis merkezimize başvurun ve bir mühendisten yardım isteyin.

### Bilinmeyen Sebep – Sistem Kararsız

**Hazırda bekleme durumundan çıkamıyor.**

1. Satın alma tarihinden sonra yüklenen yeni parçalar varsa çıkarın (RAM, HDD, WLAN, BT).
2. Bu söz konusu değilse, daha eski bir tarihe MS Sistem Geri Yüklemesini deneyin.
3. Sorun hala devam ederse, kurtarma bölüntüsü veya DVD kullanarak sisteminizi geri yüklemeyi deneyin. (**NOT: Kurtarma işleminden önce bütün verilerinizi başka bir konuma yedeklemelisiniz.**)
4. Sorun hala devam ederse, yerel servis merkezimize başvurun ve bir mühendisten yardım isteyin.

### Donanım Sorunu – Klavye / Geçiş Tuşu

**Geçiş Tuşu (FN) etkin değildir.**

- A. "ATK0100" sürücüsünü sürücü CD'sinden tekrar yükleyin veya ASUS websitesinden indirin.

### Donanım Sorunu – Yerleşik Kamera

**Yerleşik kamera düzgün çalışmıyor.**

1. Sorun olup olmadığını görmek için "Aygıt Yöneticisi"ni kontrol edin.
2. Sorunu çözmek için Internet kamerası sürücüsünü tekrar yüklemeyi deneyin.
3. Sorun çözülmezse, BIOS'u en son sürüme güncelleyin ve tekrar deneyin.
4. Sorun hala devam ederse, yerel servis merkezimize başvurun ve bir mühendisten yardım isteyin.

### Donanım Sorunu - Pil

**Pil bakımı.**

1. Verilen web sitesini kullanarak bir yıllık garanti için Dizüstü PC'yi kaydedin:  
<http://member.asus.com/login.aspx?SLanguage=en-us>
2. Arıza güç kaybından kaynaklanan hasarı önlemek için, Dizüstü PC'yi AC adaptörü ile kullanırken, pil takımını ÇIKARMAYIN. ASUS pil takımı aşırı yüklemeyi önlemek üzere koruma devresine sahip olduğu için, Dizüstü PC'de bırakılsa dahi zarar görmeyecektir.
3. Pil takımını uzun süre kullanmayacaksınız, 10°C ve 30°C arasındaki sıcaklıklarda kuru bir yerde saklayın. Pil takımını her üç ayda bir şarj etmeniz kesinlikle tavsiye edilir.

## Yaygın Sorunlar ve Çözümleri (Devam)

### Donanım Sorunu – Güç AÇIK/KAPALI Hatası

Dizüstü PC'yi AÇIK konuma getiremiyorum.

Arıza Tespiti:

1. Sadece Pille mi açıyorsunuz? (E = 2, H = 4)
2. BIOS'u görebiliyor musunuz (ASUS Logosu)? (E = 3, H = A)
3. İşletim sistemi yüklenebiliyor mu? (E = B, H = A)
4. Adaptör güç LED'i AÇIK mı? (E = 5, H = C)
5. Sadece Adaptörle mi açıyorsunuz? (E = 6, H = A)
6. BIOS'u görebiliyor musunuz (ASUS Logosu)? (E = 7, H = A)
7. İşletim sistemi yüklenebiliyor mu? (E = D, H = A)

Belirti ve Çözümler:

- A. Sorun Ana Kart, Sabit Disk Sürücüsü veya NB'de olabilir; yardım için bir yerel servis merkezine başvurun.
- B. Sorun işletim sisteminden kaynaklanıyorsa, kurtarma bölüntüsünü veya diskini kullanarak sisteminizi geri yüklemeyi deneyin. **(ÖNEMLİ: Kurtarma işleminden önce bütün verilerinizi başka bir konuma yedeklemelisiniz.)**
- C. Adaptör sorunu; güç kablosu bağlantılarını kontrol edin; olmazsa değiştirme için bir yerel servis merkezine başvurun.
- D. Pil sorunu; lütfen pil temas yerlerini kontrol edin; olmazsa onarım için bir yerel servis merkezine başvurun.

### Mekanik Sorun – FAN / Termal

Soğutma fanı neden her zaman AÇIK konumda ve sıcaklık yüksek?

1. FAN'ın CPU sıcaklığı yüksekken çalıştığından emin olun ve ana hava menfezinden hava akımı olup olmadığını kontrol edin.
2. Çalışmakta olan pek çok uygulamanız varsa (görev çubuğuna bakınız), sistem yükünü azaltmak için bunları kapatın.
3. Sorun ayrıca bazı virüslerden kaynaklanmış olabilir; virüsleri tespit etmek için anti-virüs yazılımı kullanın.
4. Bunlar sorunu çözmezse, kurtarma bölüntüsü veya DVD kullanarak sisteminizi geri yüklemeyi deneyin. **(ÖNEMLİ: Kurtarma işleminden önce bütün verilerinizi başka bir konuma yedeklemelisiniz.)** (DİKKAT: Virüslerden korunmak için bir anti-virüs yazılımı ve Internet güvenlik duvarı yüklemeyi Internet'e bağlanmayın.)

### Servis – Teknik özellik, işlev, fiyat

Bir Dizüstü PC'nin kablosuz karta sahip olup olmadığı nasıl kontrol edilir?

- A. Denetim Masası | Sistem | Donanım Aygıtı | Aygıt Yöneticisi'ne girin. "Ağ Adaptörü" ögesi altında Dizüstü PC'nin bir WLAN kartına sahip olup olmadığını göreceksiniz.

## Yaygın Sorunlar ve Çözümleri (Devam)

### Yazılım Sorunu – ASUS donanımına gelen yazılımlar

Dizüstü PC'yi AÇIK konuma getirdiğinde, bir "Açık politika dosya hatası" iletisi beliriyor.

A. Sorunu çözmek için "Power4 Gear" programının son sürümünü yükleyin. Bu program ASUS websitesinde mevcuttur.

### Bilinmeyen Sebep – Beyaz metinli mavi ekran

Sistem ön-yüklemesinden sonra beyaz metinlerin bulunduğu mavi ekran çıkıyor.

1. İlave belleği çıkarın. Satın aldıktan sonra ilave bellek yüklendiyse, bilgisayar KAPALI konuma getirin, ilave belleği çıkarın ve sorunun uyumsuz bellekten kaynaklanıp kaynaklanmadığını görmek için tekrar AÇIK konuma getirin.
2. Yazılım uygulamalarını kaldırın. Son zamanda yazılım uygulamaları yüklediyseniz, sisteminizle uyum sorunu olabilir. Bunları Windows Güvenli Kip'te kaldırmayı deneyin.
3. Sisteminizde virüs olup olmadığını kontrol edin.
4. Windows için WINFLASH veya DOS modunda AFLASH kullanarak BIOS'un son sürümünü yükleyin. Bu programlar ve BIOS dosyaları ASUS websitesinden indirilebilir. (UYARI: Dizüstü PC'nizin BIOS yollama sürecinde güç kaybetmemesine dikkat ediniz.)
5. Sorun hala çözülmezse, bütün sisteminizi yeniden yüklemek için kurtarma işlemini kullanın. **(ÖNEMLİ: Kurtarma işleminden önce bütün verilerinizi başka bir konuma yedeklemelisiniz.)** (DİKKAT: Virüslerden korunmak için bir anti-virüs yazılımı ve Internet güvenlik duvarı yüklemeyi Internet'e bağlanmayın. (NOT: Donanım aygıtlarının tanınabilmesi için ilk önce "Intel INF Update" ve "ATKACPI" sürücülerini yükleyiniz.)
6. Sorun hala devam ederse, yerel servis merkezimize başvurun ve bir mühendisten yardım isteyin.

## Yazılım Sorunu - BIOS

### BIOS'un güncellenmesi.

1. Lütfen Dizüstü PC'nin tam modelini doğrulayın ve ASUS websitesinden modelinize uygun en güncel BIOS dosyasını indirin.
2. BIOS'unuzu güncellemek için "WINFLASH" programını kullanın. Program, Dizüstü PC'nizle birlikte gelen Sürücü ve Program CD'sinde bulunabilir.
3. BIOS dosyasını bir geçici konuma çıkartın (C:\ altındaki kök gibi)
4. **Başlat | Tüm Programlar | ASUS Programı | WINFLASH | WINFLASH'a** tıklayın
  - a. Yeni BIOS görüntü dosyasını seçin.
  - b. Seçilen BIOS bilgilerini onaylayın. Model, sürüm ve verileri kontrol edin.
  - c. BIOS güncelleme prosedürünü başlatmak için **Gönder** tuşuna tıklayın.
  - d. İşlem tamamlandığında **Çıkış** tuşuna basın.
  - e. Sistemi yeniden yükleyin. BIOS dosyasını başarılı bir şekilde gönderdiğiniz varsayarak, sistem ön-yüklemesi sırasında ASUS logosu görüldüğünde BIOS kurulum sayfasına girmek için **[F2]** tuşuna basın.
  - f. BIOS kurulum sayfasına girdikten sonra, **Çıkış** sayfasına gidin ve **Varsayılan Ayarları Yükle** seçeneğini seçin. Daha sonra seçeneğini seçerek, sistemi yeniden yükleyin.
  - g. BIOS gönderme işlemi tamamlanmıştır.



Ayrıca BIOS Kurulum Programının Gelişmiş sayfasındaki "Easy Flash" işlevini kullanabilirsiniz. Verilen talimatları takip ediniz.



BIOS'u güncelledikten (gönderdikten) sonra "Load Manufacture Default"melisiniz.



## Yaygın Sorunlar ve Çözümleri (Devam)



### Symantec Norton Internet Security (NIS)

- 1. Bazen NIS, bir yerel IP adresinden gelen Trojan virüsünü durdurmak için bir uyarı gösteriyor.**  
Bu sorun, virüs tanımı dosyasının en güncel dosya olmasını sağlayarak ve virüs tanımı dosyasını düzenli olarak güncelleyerek çözülebilir.
- 2. Norton Antivirus programını kaldırdıktan sonra "Bilgi Sihirbazı"nda yeniden yükleme başarısız oluyor.**  
NIS'in bilgisayarınızdan kaldırıldığından emin olun, sisteminizi yeniden yükleyin, NIS'ı tekrar kurun, "Live Update" kullanın ve virüs tanımı dosyasını güncelleyin.
- 3. Norton istenen websayfalarını yanlışlıkla engelliyor veya indirme hızlarını azaltıyor.**  
Güvenlik yapılandırmasını daha düşük bir seviyeye ayarlayın. Verilerin indirilmesi sırasında, NIS, virüs taraması yaptığı için ağ hızı azalacaktır.
- 4. MSN veya Yahoo mesajlaşma servislerini açamıyorum.**  
NIS'in güncellendiğinden emin olun ve ayrıca "Windows Update" işlevini kullanarak Windows sistemini güncelleyin. Sorun hala devam ederse, şunları deneyin:
  1. Sistem tepsinizden NIS simgesine tıklayarak NIS 200x'i açın.
  2. "Seçenekler" menüsünden "Norton AntiVirus" programını açın.
  3. "Anında Mesajlaşma" üzerine tıklayın, "Korunacak anında mesajlaşma programları"ndan "MSN/Windows Messenger" in onayını kaldırın.
- 5. NIS hasar görmüş ve tekrar yüklenmesi gerekiyor.**  
NIS, verilen diskin "NIS200x" klasöründe bulunmaktadır (sürüm numarası x).
- 6. "Sistem önyüklendiğinde güvenlik duvarını başlat" seçeneği seçili fakat Windows'u her açtığımda güvenlik duvarının başlatılması yaklaşık bir dakika sürüyor. Bu süre içinde Windows yanıt vermiyor.**  
NIS güvenlik duvarı, sistem hızınızı aşırı seviyede azaltırsa, bu seçeneği iptal edin.
- 7. NIS, sistem hızımı çok fazla azaltıyor.**  
NIS, tam koruma işlevlerini kullanıyorsanız sistem hızınızı azaltacaktır (ön-yükleme ve çalışma performansı), çünkü NIS arka planda bütün verileri taramakta ve izlemektedir. Sistem ön-yüklemesinde NIS'in otomatik tarama işlevlerini durdurarak sisteminizi hızlandırabilirsiniz. Bundan sonra bilgisayarınızı kullanmadığınız zaman manuel virüs taraması yapabilirsiniz.
- 8. NIS'ı bilgisayardan kaldıramıyorum.**  
**Denetim Masası | Program Ekle veya Kaldır** bölümüne gidin. "Norton Internet Security 200x (Symantec Corporation)" programını bulun. **Değiştir/Kaldır** tuşuna tıklayın ve NIS'ı kaldırmak için **Tümünü Kaldır**'a tıklayın.

## Yaygın Sorunlar ve Çözümleri (Devam)

**9. “Norton Internet Security” veya “Norton Personal Firewall” yüklenmeden önce Windows Güvenlik Duvarı durdurulmalıdır. Windows Güvenlik Duvarının durdurulması:**

1. **Başlat** ve **Denetim Masası**’na tıklayın.
2. İki denetim masası seçeneğiniz olacaktır. **Güvenlik Merkezi** simgesine tıklayın.
3. Durum güncellemeleri altındaki **Windows Güvenlik Duvarı**’na tıklayın.
4. **Kapalı**’ya tıklayın ve sonra **Tamam**’a tıklayın.

**10. “Kişisel Gizlilik Kontrolü” simgesi neden ‘x’ gösteriyor?**

“Durum ve Ayarlar”dan Kişisel Gizlilik Kontrolü’nü kapatın.

**11. Yetersiz ayrıcalık iletisi.**

NIS’in devre dışı bırakılması veya kaldırılması dahil olmak üzere pek çok ayar, Windows’ta Yönetici ayrıcalıkları ile oturum açmanızı gerektirir. Oturumu Kapatın ve Yönetici ayrıcalıklarına sahip bir kullanıcı hesabına geçin.

## Windows Vista Yazılım Kurtarma

### Sabit Disk Bölüntüsünü Kullanma

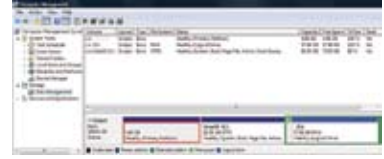
Kurtarma Bölüntüsü, fabrikada Dizüstü PC'nize yüklenen işletim sistemi, sürücüler ve programların bir görüntüsünü içerir. Kurtarma Bölüntüsü, sabit disk sürücünüzün iyi durumda olması şartıyla, Dizüstü PC'nizin yazılımını hızla orijinal çalışma durumuna geri yükleyen bir kapsamlı kurtarma çözümü sunmaktadır. Kurtarma Bölüntüsünü kullanmadan önce, veri dosyalarınızı (Outlook PST dosyaları gibi) disketlere veya bir ağ sürücüsüne kopyalayın ve isteğe uyarlanmış konfigürasyon ayarlarını (ağ ayarları gibi) not edin.

#### Kurtarma Bölüntüsü Hakkında

Kurtarma Bölüntüsü, fabrikada Dizüstü PC'nize yüklenen işletim sistemi, sürücüler ve programların geri yüklenmesi için sabit disk sürücünüzde ayrılan bir alandır.



**ÖNEMLİ:** “RECOVERY” adlı bölüntüyü silmeyiniz. Kurtarma Bölüntüsü fabrikada oluşturulmuştur ve silinmesi halinde kullanıcı tarafından geri yüklenemez. Kurtarma sürecinde sorun yaşarsanız Dizüstü PC'nizi bir yetkili ASUS servis merkezine götürünüz.



#### Kurtarma Bölüntüsünün Kullanılması:

1. Ön-yükleme sırasında [F9] tuşuna basın (bir Kurtarma Bölüntüsü gerektirir)
2. **Windows Kurulumu [EMS Etkin]** seçmek için [**Giriş**] tuşuna basın
3. “ASUS Ön-yükleme Sihirbazı” ekranını okuyun ve **İleri**'ye tıklayın.
4. Bir bölüntü seçeneğini seçin ve **İleri**'ye tıklayın. Bölüntü seçenekleri:

##### Windows'u sadece birinci bölüntüye kurtar.

Bu seçenek, sadece birinci bölüntüyü silerek size diğer bölüntüleri koruma imkanı verecek ve sürücü “C” olarak yeni bir sistem bölüntüsü oluşturacaktır.

##### Windows'u bütün Sabit Diske kurtar.

Bu seçenek, sabit disk sürücünüzde bulunan bütün bölüntüleri silecek ve sürücü “C” olarak yeni bir sistem bölüntüsü oluşturacaktır.

##### Windows'u bütün Sabit Diske 2 bölüntülü olarak kurtar.

Bu seçenek, sabit diskinizdeki bütün bölüntüleri silecek ve “C” (%60) ve “D” (%40) olmak üzere iki yeni bölüntü oluşturacaktır.

5. Kurtarma işlemini tamamlamak için ekrandaki talimatları takip edin.



**NOT:** Güncellenmiş sürücüler ve programlar için [www.asus.com](http://www.asus.com) sitesini ziyaret ediniz.

## Windows Vista Yazılım Kurtarma (Devam)

### DVD Kullanma (seçilen modellerde)

Kurtarma DVD'si, fabrikada Dizüstü PC'nize yüklenen işletim sistemi, sürücüler ve programların bir görüntüsünü içerir. Kurtarma DVD'si, sabit disk sürücünüzün iyi durumda olması şartıyla, Dizüstü PC'nizin yazılımını hızla orijinal çalışma durumuna geri yükleyen bir kapsamlı kurtarma çözümü sunmaktadır. Kurtarma DVD'sini kullanmadan önce, veri dosyalarınızı (Outlook PST dosyaları gibi) disketlere veya bir ağ sürücüsüne kopyalayın ve isteğe uyarlanmış konfigürasyon ayarlarını (ağ ayarları gibi) not edin.

#### Kurtarma DVD'sinin Kullanılması:

1. Kurtarma DVD'sini optik sürücüye takın (Dizüstü PC AÇIK konumda olmalıdır).
2. Dizüstü PC'yi açın ve ön-yükleme sırasında <Esc> tuşuna basın ve aşağı imleci kullanarak optik sürücüyü seçin ("CD/DVD" olarak etiketlenmiş olabilir) ve Kurtarma DVD'sinden ön-yüklemek için <Giriş> tuşuna basın.
3. Bir bölüntü seçeneğini seçin ve İleri'ye tıklayın. Bölüntü seçenekleri:

#### Windows'u sadece birinci bölüntüye kurtar.

Bu seçenek, sadece birinci bölüntüyü silerek size diğer bölüntüleri koruma imkanı verecek ve sürücü "C" olarak yeni bir sistem bölüntüsü oluşturacaktır.

#### Windows'u bütün Sabit Diske kurtar.

Bu seçenek, sabit disk sürücünüzde bulunan bütün bölüntüleri silecek ve sürücü "C" olarak yeni bir sistem bölüntüsü oluşturacaktır.

#### Windows'u bütün Sabit Diske 2 bölüntülü olarak kurtar.

Bu seçenek, sabit diskinizdeki bütün bölüntüleri silecek ve "C" (%60) ve "D" (%40) olmak üzere iki yeni bölüntü oluşturacaktır.

4. Kurtarma işlemini tamamlamak için ekrandaki talimatları takip edin.



**UYARI: Kurtarma işlemi boyunca Kurtarma CD'sini çıkarmayınız (böyle bir talimat verilmedikçe), aksi halde bölüntüleriniz kullanılamaz hale gelecektir.**



**NOT: Güncellenmiş sürücüler ve programlar için [www.asus.com](http://www.asus.com) sitesini ziyaret ediniz.**



## Terimler Sözlüğü

### ACPI (Advanced Configuration and Power Management Interface)

Bilgisayarlardaki güç kullanımını minimize etmek için kullanılan modern standart.

### APM (Advanced Power Management)

Bilgisayarlardaki güç kullanımını minimize etmek için kullanılan modern standart.

### AWG (American Wire Gauge)



**NOT: Bu tablo sadece genel referans amaçlıdır ve de bu tablo güncelleniş ya da tamamlanmamış olabileceğinden ötürü Amerikan Kablo Kalınlık Ölçü Standardı için bir kaynak şeklinde kullanılmamalıdır.**

Ölçü AWG	Çap (mm)	Alan (mm <sup>2</sup> )	R (ohm/km)	I@3A/mm <sup>2</sup> (mA)
33	0.18	0.026	676	75
	0.19	0.028	605	85
32	0.20	0.031	547	93
30	0.25	0.049	351	147
29	0.30	0.071	243	212
27	0.35	0.096	178	288
26	0.40	0.13	137	378
25	0.45	0.16	108	477

Ölçü AWG	Çap (mm)	Alan (mm <sup>2</sup> )	R (ohm/km)	I@3A/mm <sup>2</sup> (mA)
24	0.50	0.20	87.5	588
	0.55	0.24	72.3	715
	0.60	0.28	60.7	850
22	0.65	0.33	51.7	1.0 A
	0.70	0.39	44.6	1.16 A
	0.75	0.44	38.9	1.32 A
20	0.80	0.50	34.1	1.51 A
	0.85	0.57	30.2	1.70 A

### BIOS (Basic Input/Output System)

BIOS bellek, diskler ve de görüntü adaptörü gibi bilgisayar bileşenleri arasında bilgisayarlarını nasıl veri transferi gerçekleştirdiklerini etkileyen eylemlerin bir kümesidir. BIOS yönergeleri bilgisayarın Salt Okunur Belleğine yerleştirilmiştir. BIOS parametreleri, BIOS Kurulum Programı aracılığı ile kullanıcı tarafından yapılandırılabilirler. BIOS, EEPROM içine yeni bir BIOS dosyası kopyalamak için tedarik edilen yardımcı programı kullanarak güncellenebilir.

### Bit (Binary Digit)

Bilgisayar tarafından kullanılan en küçük veri birimini ifade etmektedir. Bir bit şu iki değerden birine sahip olabilir: 0 ya da 1.

### Ön Yükleme

Ön yükleme, bilgisayarın işletim sistemini sistem belleğine yükleyerek bilgisayarın işletim sisteminin çalıştırılması anlamına gelir. El kitabı size sisteminizi (ya da bilgisayarınızı) “ön yükleme” yapmanızı bildirdiğinde, bu talimat bilgisayarınızı AÇIK konuma getirmeniz anlamına gelir. “Yeniden Yükle” bilgisayarınızı yeniden başlatmanız anlamına gelir. Windows 95 ya da daha üst versiyonları kullanırken, “Başla/.... Kapat” sekmesinden “Yeniden Başlat” seçeneği bilgisayarınızı yeniden yükleyecektir.

### Byte (Binary Term)

Bir bayt sekiz bitişik bitin oluşturduğu bir grup anlamına gelmektedir. Bir bayt, tek bir hem sayısal hem de alfabetik karakteri, noktalama işaretini ya da diğer sembolleri ifade etmek için kullanılmaktadır.

## Terimler Sözlüğü (Devam)

### **Saat Kısması**

Çip takımı fonksiyonu, işlemci saatinin bilinen bir görev döngüsünde durdurulmasına ya da başlatılmasına izin verir. Saat Kısması güç tasarrufu, termal yönetim için ve de işlemci hızını azaltmak için kullanılır.

### **CPU (Central Processing Unit)**

Bazen “İşlemci” olarak da isimlendirilen CPU aslında bilgisayarın “beyni” olarak görev yapar. Bellek içinde depolanan program komutlarını ve de süreçlerini yürütür ve de açıklar.

### **Aygıt Sürücüsü**

Bir aygır sürücüsü bilgisayarın işletim sisteminin VGA, ses, Ethernet, yazıcı ya da modem gibi cihazlar ile iletişim kurmasına olanak sağlayan özel bir talimatlar takımındır.

### **DVD**

DVD, ses ve de bilgisayar verisinin yanı sıra video içerebilen özellikle daha büyük ve de daha hızlı bir CD’dir. Bu kapasiteler ve de erişim oranları ile DVD diskler size çarpıcı şekilde artırılmış yüksek renk, tam hareketli videolar, daha iyi grafikler, daha keskin resimler ve de sinema benzeri bir deneyim yaşatacak dijital ses sağlayabilir. DVD ev eğlencesini, bilgisayarları ve de iş bilgilerini tek bir dijital format içerisinde sıkıştırmayı ve bir arada tutmayı amaçlamakta ve de nihayetinde ses CD’lerinin, videoteyplerin, lazer disklerin, CD-ROM’ların ve de video oyun kasetlerinin yerini almaktadır.

### **Donanım**

Donanım yazıcılar, modemler ve de işaret edici cihazlar gibi çevre birimleri de dahil olmak üzere bir bilgisayar sisteminin fiziksel bileşenlerini ifade eden genel bir terimdir.

### **ExpressCard**

ExpressCard, 26 pimdir ve de bir ExpressCard/34mm ya da bir ExpressCard/54mm genişleme kartı desteklemektedir. Bu yeni ara yüz, USB 2.0 destekleyen bir veri yolu ve de PC kart yuvasında kullanılan daha yavaş paralel veri yolunun yerine PCI Express veri yolunu kullanarak daha hızlı veri aktarımı sağlamaktadır. (Daha önceki PCMCIA kartlar ile uyumlu değildir.)

### **IDE (Integrated Drive Electronics)**

IDE cihazları ayrı bir adaptör kartına olan ihtiyacı ortadan kaldırarak (SCSI cihazları için olması durumunda), sürücü kontrol devresini doğrudan kendi üstündeki sürücüye entegre eder. Ultra DMA/66 ya da 100 IDE cihazları 33 MB/sn’ lik bir veri aktarım hızını yakalayabilmektedirler.

### **IEEE1394 (1394)**

Ayrıca İLINK (Sony) ya da FireWire (Apple) olarak bilinir. SCSI gibi 1394 yüksek hızlı bir veri yoludur, ancak USB gibi basit bağlantıları ve de kapatma kapasiteleri vardır. Popüler 1394a ara yüzü 400Mbit/ sn’ lik bir bant genişliğine sahiptir ve de aynı veri yolu üstünde 63 birime kadar tutabilir. Daha yeni olan 1394b ara yüzü iki kat hızı destekleyebilir ve de çevre birimleri daha yüksek hızları desteklediğinde ileri modeller de görünecektir. 1394 ayrıca üst kullanım ekipmanda kullanılabilir ve de Dijital Video yuvası için “DV” şeklinde işaretlenmelidir.

### **Kensington® Kilitleri**

Kensington® kilitleri (ya da uyumlu olanı), Notebook PC' nin sabit bir nesne üzerinden sökülmesini önleyen bir metal kablo ya da kilit kullanılarak Notebook PC' nin emniyete alınmasını sağlamaktadır. Bazı güvenlik ürünleri, Notebook yerinden oynatıldığında bir alarm vermesi için programlanmış olan bir hareket detektörü de içerebilir.

## Terimler Sözlüğü (Devam)

### Lazer Sınıflandırmaları

Lazerler daha çok sayıda ve de daha yaygın bir biçimde kullanılmaya başladıkça, kullanıcıları lazerlerin kötü etkilerine karşı uyarma zorunluluğu da ortaya çıkmaktadır. Bu ihtiyacı karşılamak için, lazer sınıflandırmaları tesis edilmiştir. Mevcut sınıflandırma seviyeleri isteğe bağlı olarak güvenli, hiç kontrol gerektirmeyenden (Sınıf 1) çok tehlikeli olana ve de sıkı kontroller gerektiren (Sınıf 4) şeklinde çeşitlilik arz etmektedir.

**SINIF 1:** Sınıf 1 lazer ya da lazer sistemi göz için güvenli olan ve de sonuç olarak hiç kontrol gerektirmeyen optik enerji seviyelerini yaymaktadır. Lazer sisteminin bu sınıfının bir örneği, bir çok bakkaliye mağazasında bulunan işleyiş kontrolü tarama cihazı ya da optik sürücüler içinde kullanılan lazerler gösterilebilir.

**SINIF 2 & SINIF 3A:** Sınıf 2 ve de Sınıf 3A lazerler, izin verilen maksimum maruz kalma (MPE) seviyesinin bir miktar üstünde görülebilir, sürekli - dalga (CW) optik radyasyon seviyeleri yaymaktadır. Bu lazerler göz zararlarına neden olabildikleri halde, onların parlaklıkları genellikle gözlemcilerin göz zararlarına maruz kalmalarından evvel bakışlarını kaçırma ve de göz kırpmalarına neden olmaktadır. Bu lazerler, personelin işine dorudan gözlerini dikerek bakmalarını ikaz eden işaretlerin yerleştirilmesini gerektiren sıkı idari kontrollere sahiptir. Sınıf 3A lazerler optik olarak desteklenen cihazlar ile görüntülenmemelidir.

**SINIF 3B:** Sınıf 3B lazerler ve de 2.5mW çıkışları olan Sınıf 3A lazerler, ışın yolu içerisinde olan ve de ışın kaynağında doğrudan ya da güvenli yansıma yoluyla bakan personel açısından tehlikelidir. Bu lazerler tehlikeli dağılmış yansımalar üretmezler. Bu lazerler ile çalışan personel, lazer ile her hangi bir operasyon gerçekleştirdikleri esnada uygun koruyucu göz maskesini takmalıdırlar. Sınıf 3B lazerler personele korumak bağlamında hem idari hem de fiziksel kontrollere sahiptir. İdari kontroller arasında lazer çalışma alanlarına girişlerin dışına yapıştırılmış özel ikaz işaretleri ve de lazerlerin kullanımda oldukları esnada personeli uyarmak için girişlerin dışındaki ışıklar yer almaktadır.

**SINIF 4:** Sınıf 4 lazerler, ışın içinde görüntüleme ve de güvenli ya da dağıtılmış yansımalar aracılığı ile korunmamış gözlerin ve de derilerin zarar görmelerine neden olabilecek kadar güçlü lazerlerdir. Sonuç olarak, hiçbir uygun göz koruması olmaksızın Sınıf 4 bir lazerine kullanılmakta olduğu bir odaya hiçbir personel kesinlikle girmemelidir.

### PCI Bus (Peripheral Component Interconnect Local Bus)

PCI veri yolu, 32 bitlik bir veri yolu ara yüzünü tanımlayan bir spesifikasyondur. PCI, genişleme kart imalatçıları tarafından yaygın bir biçimde kullanılmakta olan bir standarttır.

### POST (Power On Self Test)

Bilgisayarı açtığınızda, yazılım kontrollü hata teşhis testlerinin bir serisi olan POST' u ilk olarak çalıştıracaktır. POST sistem belleğini, ana kart devresini, görüntüyü, klavyeyi, disket sürücüsünü ve de diğer I/O cihazlarını kontrol eder.



## Terimler Sözlüğü (Devam)

### RAM (Random Access Memory)

RAM (genellikle sadece bellek olarak isimlendirilir) bir bilgisayarda işletim sisteminin, uygulama programlarının ve de mevcut kullanımda olan verinin geçici olarak tutulduğu, böylece hard disk ya da optik disk gibi daha yavaş depolamaya okutma ya da yazdırma yerine bilgisayarın işlemcisi aracılığı ile daha hızlı bir biçimde ulaşılabilen yerdir.

### Bekleme Modu

RAM' e Kaydet (STR) ve de Diske Kaydet (STD)'de, CPU saati durdurulur ve de Notebook PC cihazlarının bir çoğu en düşük aktif durumlarına getirilir. Notebook PC, sistem belirli bir zaman dilimi için boş kaldığında Bekleme Moduna geçer ya da fonksiyon tuşları kullanılarak manüel olarak bu moda geçiş yapılabilir. Hem Hard Diskin, hem de Video'nun zaman aşımı ayarı BIOS Kurulumu ile ayarlanabilir. Notebook PC STR moduna geçiş yaptığında Güç LED' i yanıp söner. STD modunda Notebook PC KAPALI olarak görünecektir.

### Sistem Diski

Bir sistem diskisi bir işletim sisteminin esas dosyasını içerir ve de işletim sistemini yüklemek için kullanılır.

### Çift Sarım Kablo

Ethernet kartını bir hosta (genellikle bir Dağıtım Soketi ya da Anahtara) bağlamak için kullanılan kablo, anında Çift Sarım Ethernet (TPE) olarak isimlendirilir. RJ-11 telefon konektörleri ile uyumlu olmayan uç konektörlere RJ-45 adı verilir. Arasında bir dağıtım soketi olmaksızın iki bilgisayar birbirlerine bağlanmak istendiğinde, bir aktarma noktası çift sarım gerekmektedir.

### TPM (Trusted Platform Module) (belirli modellerde)

TPM sistem devresi üstünde, şifreleme için bilgisayar tarafından üretilen şifreleri tutan bir güvenlik donanımı cihazıdır. Hassas veriye erişim için parolaları ve de şifreleme şifrelerini ele geçirmek için bilgisayar korsanları tarafından yapılan saldırılardan kaçınmaya yardımcı olabilen donanım tabanlı bir çözümdür. TPM, PC' ye ya da Notebook PC' ye uygulamaları daha güvenli bir şekilde çalıştırma ve de daha güvenilir bir şekilde işlemleri ve de iletişimi gerçekleştirme kabiliyeti sağlar.

### Ultra DMA/66 ya da 100

Ultra DMA/66 ya da 100, IDE aktarım oranlarını geliştirmek için yeni spesifikasyonlardır. Veri transferi gerçekleştirmek için sadece IDE komut sinyalinin yükselen ucunu kullanan geleneksel PIO modunun aksine Ultra DMA/66 ya da 100 hem yükselen hem de düşen ucu kullanır.

### USB (Universal Serial Bus)

Sürtücüler yükleme ya da yeniden yükleme yapmaya gerek kalmaksızın fiziksel olarak bağlandıklarında otomatik olarak konfigüre edilen klavye, fare, oyun kolu, tarayıcı, yazıcı ve de modem/ISDN gibi tak ve çalıştır bilgisayar çevre birimlerini olanak sağlayan yeni 4 pimli bir seri çevre birim yoludur. USB ile PC'nizin arka panelinden sarkan geleneksel kompleks kablolar ortadan kaldırılabilir.

## Bildirimler ve Güvenlik Açıklamaları



### DVD-ROM Sürücü Bilgisi

Notebook PC, opsiyonel bir DVD-ROM sürücüsü ya da bir CD-ROM sürücüsü ile birlikte gelmektedir. DVD başlıklarının görüntülemek için, sizin kendi DVD görüntüleme yazılımınızı yüklemelisiniz. Opsiyonel DVD görüntüleme yazılımı bu Notebook PC ile birlikte satın alınabilir. DVD-ROM sürücüsü hem CD hem de DVD disklerini kullanabilmenizi izin verir.

### Bölgesel Tekrar Çalma Bilgisi

DVD film başlıklarının tekrar çalınması MPEG2 video, dijital AC3 ses kod çözme ve de CSS korumalı içeriğin şifresini çözme içerir. CSS (bazen kopyalama koruması olarak isimlendirilir), yasa dışı içerik çoğaltmasına karşı bir koruma ihtiyacını sağlamak için sinema filmi endüstrisi tarafından benimsenen içerik koruma projesine verilen isimdir.

CSS lisansörleri tahmil edilen tasarım kurallarına rağmen, en çok ilgili olan bir kural bölgeselleştirilmiş içerik üstündeki tekrar çalma kısıtlamalarıdır. Coğrafi olarak ayrılmış film yayımlarını kolaylaştırmak amacı ile, DVD video başlıkları aşağıda “Bölge Tanımları” bölümünde tanımlandığı üzere spesifik coğrafi bölgeler için yayımlanır. Telif Hakkı yasaları, tüm DVD filmlerin belirli bir bölgeye sınırlı olmasını gerektirir (genellikle satıldığı bölgeye göre kodlanır). DVD film içeriği bir çok bölge için yayımlanabilirken, CSS tasarım kuralları CSS şifreli içeriği çalabilme kapasitesine haiz her hangi bir sistemin sadece bir bölgeyi çalabilme yetisine haiz olmasını gerektirir.



**NOT: Görüntüleme yazılımını kullanarak bölge ayarı beş defaya kadar değiştirilebilir, daha sonra sadece en son bölge ayarına göre DVD filmleri oynatabilir. Bundan sonra bölge kodunu değiştirebilmek için garanti kapsamında olmayan fabrika ayarlarına geri dönme özelliği kullanılabilir. Eğer ayarların sıfırlanması istenir ise, yükleme ve de sıfırlama masrafları kullanıcı tarafından karşılanacaktır.**

### Bölge Tanımları

#### Bölge 1

Kanada, ABD, ABD hükmü altındaki topraklar

#### Bölge 2

Çek, Cumhuriyeti, Finlandiya, Fransa, Almanya, Körfez Devletleri, Macaristan, İzlanda, İran, Irak, İrlanda, İtalya, Japonya, Hollanda, Norveç, Polonya, Portekiz, Suudi Arabistan, İskoçya, Güney Afrika, İsveç, İsviçre, Suriye, Türkiye, Birleşik Krallık, Yunanistan, Eski Yugoslavya Cumhuriyetleri, Slovakya

#### Bölge 3

Burma, Endonezya, Güney Kore, Malezya, Filipinleri, Singapur, Tayvan, Tayland, Vietnam

#### Bölge 4

Avustralya, Karayip (ABD hükmü altındaki toprakları dışında), orta Amerika, Yeni Zelanda, Pasifik Adaları, Güney Amerika

#### Bölge 5

CIS, Hindistan, Pakistan, Afrika'nın geri kalanı, Rusya, Kuzey Kore

#### Bölge 6

Çin

## ☐ Dahili Modem Uyumu

Dahili bir modemi olan Notebook PC JATE (Japonya), FCC (ABD, Kanada, Kore, Tayvan) ve de CTR21 ile uyumludur. Dahili modem, kamu anahtarlamalı telefon ağına (PSTN) Pan Avrupa tekli terminal bağlantısı için 98/482/ EC Konsey Kararı uyarınca onaylanmıştır. Bununla birlikte, farklı ülkelere sağlanan bireysel PSTNler arasındaki farklara rağmen, onay verilmiş olması her PSTN ağ sınır noktası üzerinde başarılı bir operasyonun koşulsuz bir şekilde sağlanması anlamına gelmemektedir. Problem oluşması halinde, ilk olarak donanım sağlayıcınız ile irtibata geçebilirsiniz.

### Gözden Geçirme

4 Ağustos 1998'de CTR 21 ile ilgili olarak Avrupa Konsey Kararı AK' nin Resmi Gazetesinde yayımlandı. CTR 21, analog PSTN' ye (Public Switched Telephone Network) bağlanması düşünülen DTMF arama ile tüm sessiz terminal donanımına uygulanır.

Eğer sağlanmış ise, ağ adreslemesi terminal donanımın (mahkeme tarafından makul bir mazerete dayanan ses telefonunu destekleyen terminal donanım hariç) analog kamu anahtarlamalı telefon ağlarına bağlantı için bağlama gereksinimleri için CTR 21 (Common Technical Regulation), ikili ton vasıtasıyla çoklu frekans sinyalizasyonudur.

### Ağ Uyumluluk Bildirimi

İmalatçı tarafından Onaylanmış Kuruluşa ve de Sağlayıcıya yapılması gereken bildirimler: “Bu bildirim, donanımın birlikte çalışmak üzere tasarladığı ağları ve de donanımın ortak çalışma zorluklar yaşadığı her hangi bir onaylanmış ağları işaret etmektedir.”

### Ağ Uyumluluk Bildirimi

İmalatçı tarafından Kullanıcıya yapılması gereken bildirimler: “Bu bildirim, donanımın birlikte çalışmak üzere tasarladığı ağları ve de donanımın ortak çalışma zorluklar yaşadığı her hangi bir onaylanmış ağları işaret etmektedir. Ayrıca imalatçı ağ uyumluluğunun fiziksel ve de yazılım anahtar ayarlarına bağlı olduğu durumları netleştirmek için de biri bildirimde bulunacaktır. O ayrıca kullanıcıya, eğer ekipmanının başka bir ağ üzerinde kullanmak isterler ise derhal satıcıları ya da sağlayıcıları ile irtibata geçmelerini önerir.”

Şimdiye kadar CETECOM Onaylanmış Kurum, CTR 21 kullanarak bir çok Pan Avrupa onayları düzenledi. Sonuç olarak, her bir Avrupa ülkesinden düzenleyici onaylara ihtiyaç duymayan Avrupa'nın ilk modemleri ortaya çıktı.

### Sessiz Ekipman

Modemler, faks makineleri, otomatik çeviriciler ve de alarm sistemlerinin yanı sıra cevap veren makineler ve de yüksek sesle konuşan telefonlar da seçilebilir olabilirler. Baştan sona konuşma kalitesinin düzenlemeler (örneğin, ahizeli telefonlar ve de bazı ülkelerde sessiz telefonlar) tarafından kontrol edildiği donanım hariç tutulmuştur.

## ☐ Dahili Modem Uyumu (Devamı)

Bu tablo şu anda CTR21 standardı altında bulunan ülkeleri göstermektedir.

<u>Ülke</u>	<u>Uygulanmış</u>	<u>Daha Fazla Test Etme</u>
Avusturya <sup>1</sup>	Evet	Hayır
Belçika	Evet	Hayır
Çek Cumhuriyeti	Hayır	Uygulanabilir Değil
Danimarka <sup>1</sup>	Evet	Evet
Finlandiya	Evet	Hayır
Fransa	Evet	Hayır
Almanya	Evet	Hayır
Yunanistan	Evet	Hayır
Macaristan	Hayır	Uygulanabilir Değil
İzlanda	Evet	Hayır
İrlanda	Evet	Hayır
İtalya	Hala Beklemede	Hala Beklemede
İsrail	Hayır	Hayır
Lihtenştayn	Evet	Hayır
Lüksemburg	Evet	Hayır
Hollanda <sup>1</sup>	Evet	Evet
Norveç	Evet	Hayır
Polonya	Hayır	Uygulanabilir Değil
Portekiz	Hayır	Uygulanabilir Değil
İspanya	Hayır	Uygulanabilir Değil
İsveç	Evet	Hayır
İsviçre	Evet	Hayır
Birleşik Krallık	Evet	Hayır

Bu bilgi, CETECOM' dan kopyalanmıştır ve de her hangi bir yükümlülük olmadan sağlanmaktadır. Bu tablonun güncel versiyonları için [http://www.cetecom.de/technologies/ctr\\_21.html](http://www.cetecom.de/technologies/ctr_21.html) adresini ziyaret edebilirsiniz.

<sup>1</sup> Şayet ekipman darbeleri aramayı kullanmakta ise ulusal gereksinimler uygulanacaktır (İmalatçılar, ekipmanın yalnızca her hangi bir ilave testleri gereksiz hale getirecek olan DTMF sinyalizasyonu desteklemek amaçlı olduğunu kullanıcı el kitabında belirtebilir).

Hollanda'da seri bağlantı ve de arayan ID kolaylıkları için ilave testlere ihtiyaç duymaktadır.

## FC Federal Haberleşme Komisyonu Beyanı

Bu cihaz FCC kuralları Bölüm 15 ile uyumludur. Çalıştırma aşağıda yer alan iki koşula bağlıdır:

- Bu cihaz zararlı müdahaleye sebebiyet vermez,
- Bu cihaz, istek dışı çalışmaya neden olabilen müdahale de dahil olmak üzere maruz kalınan her hangi bir müdahaleyi kabul etmelidir.

Bu ekipman test edilmiştir ve de Federal Communications Commission ( FCC ) kurallarının 15 nolu Bölümüne göre Sınıf B bir dijital cihazın limitleri ile uyumlu bulunmuştur. Bu limitler, bir yerleşim yerine monte edilmesi halinde zararlı müdahalelerle karşı makul korumayı sağlamak üzere tasarlanmıştır. Bu cihaz radyo frekans enerjisi üretir, kullanır ve de yayabilir ve eğer yönergelere riayet ederek monte edilmez ve de kullanılmaz ise, radyo haberleşmesine zararlı etkiler yapabilir. Bununla birlikte, belirli bir monte durumunda her hangi bir etkinin meydana gelmeyeceği yönünde her hangi bir garanti söz konusu değildir. Eğer bu ekipmanın, açılması yada kapatılması yoluyla radyo ya da televizyon yayınına zararlı etkide bulunduğu tespit edilir ise, aşağıda yer alan önlemlerin bir yada birden fazlasını kullanarak kullanıcının zararlı etkiyi düzeltmeye çalışması önerilmektedir:

- Alıcı anteni yeniden yönlendirin ya da yeniden yerleştirin.
- Ekipman ve de alıcı arasındaki ayrımı artırın.
- Ekipmanı, bir devre üstünde alıcının bağlı olduğundan farklı bir çıkış noktasına bağlayınız.
- Yardım için deneyimli bir radyo/TV teknisyenine ya da satıcınıza danışınız.



**UYARI! FCC emisyon limitlerinin karşılanması ve de radyo ya da televizyon yayının yakınında meydana gelen zararlı etkileşimi önlemek için korunmalı tip güç kablosunun kullanımı gerekmektedir. Sadece tedarik edilen güç kablosunun kullanılması önemlidir. I/O cihazları bu ekipmana bağlamak için sadece korunmalı kablolar kullanınız. Uyum için sorumlu olan kişi tarafından açık bir şekilde onaylanmayan değişikliklerin yada modifikasyonların, sizin bu ekipmanı kullanma yetkinizi sona erdireceği yönünde uyarılmaktasınız.**

## FC FCC Radyo Frekans Karışım Gereksinimleri

Bu cihaz, 5.15 ila 5.25GHz frekans aralığında çalışmasına bağlı olarak EV İÇİ KULLANIM ile sınırlandırılmıştır. FCC bu ürünün, Mobil Uydu Sistemlerinin ikinci kanala zararlı karışım için potansiyeli azaltmak amacıyla 5.15 ila 5.25GHz frekans aralığında ev içinde kullanımını gerektirmektedir.

Yüksek güçlü radarlar, 5.25 ila 5.35GHz ve de 5.65 ila 5.85GHz bantların esas kullanıcısı olarak ayrılmıştır. Bu radyo istasyonları, bu cihaza zarar verebilir ya da karışıma neden olabilir.



**ÖNEMLİ: Bu cihaz ve de onun antenleri başka bir şirketin donanımlarına yakın bölgelere yerleştirilmemelidirler ya da her hangi bir diğer anten ya da iletken ile bağlantılı olarak çalıştırılmamalıdır.**



## FCC FCC Radyo Frekansına (RF) Maruz Kalma İkaz Beyanı

Bu cihaz kontrolsüz bir ortam için ortaya konulan FCC RF maruz kalma limitleri ile uyumludur. FCC RF maruz kalma uyum gereksinimleri ile uyumu muhafaza etmek için lütfen kullanıcı kılavuzunda yer alan işletme talimatlarını izleyiniz. Bu cihaz 5.15 GHz ile 5.25 GHz frekans aralığında çalıştırmak içindir ve sadece bina içi ortamlarda kullanımla sınırlandırılmıştır.



**FCC Uyarısı: Uyum için sorumlu olan kişi tarafından açık bir şekilde onaylanmayan değişikliklerin yada modifikasyonların, sizin bu ekipmanı kullanma yetkinizi sona erdirebilecektir. “ASUS bu cihazın ABD içinde kontrol edilen belirli yazılımlar tarafından 2.4 GHz frekansında Kanal 1’den 11’e sınırlı olduğu beyan eder.”**

## FCC RF Maruziyet Yönergeleri (Kablosuz cihaz müptterileri)

Bu aygıt tipik taşınabilir yapılandırmalarda FCC RF Maruziyet limitlerine uygunluğu için test edilmiştir. ANSI C95.1 standartlarında belirlenen SAR limitlerine uygunluk için, kablosuz bir LAN adaptörü kullanırken entegre antenin uzun kullanımlar esnasında vücudunuzdan veya etraftaki insanlardan [20cm] uzağa konumlandırılması tavsiye edilmektedir. Anten kullanıcýya [20cm]den daha yakýnsa, kullanıcýnýn maruziyet zamanýný kýsýtlamasý önerilmektedir.

## R&TTE Direktifi (1999/5/EC)

Aşağıdaki maddeler tamamlanmış durumdadır ve R&TTE (Radyo ve Telekomünikasyon Terminal Cihazı) ile ilgili ve yeterli oldukları farz edilir:

- [Madde 3]’de olduğu gibi elzem gereksinimler
- [Madde 3.1a]’de olduğu gibi sağlık ve de güvenlik için koruma gereksinimleri
- [EN 60950]’ye göre elektrik güvenliği için test etme
- [Madde 3.1b]’de olduğu gibi elektromanyetik uyumluluk için koruma gereksinimleri
- [EN 301 489-1] & [EN 301] içindeki elektromanyetik uyumluluk için test etme
- [489-17]’ye göre test etme
- [Madde 3.2]’de olduğu gibi radyo dalga bandının etkili bir biçimde kullanımı
- [EN 300 328-2]’e göre radyo test dizileri



(Federal Düzenlemeler #47 Yasası, bölüm 15.193, 1993. Washington DC’ den yeniden basılmıştır: Federal Sicil Dairesi, Ulusal Arşivler ve de Kayıtlar İdaresi, A.B.D. Devlet Baskı Dairesi.)



## Farklı Etki Alanları için Kablosuz Operasyon Kanalı

K. Amerika	2.412-2.462 GHz	Ch01'den CH11'e
Japonya	2.412-2.484 GHz	Ch01'den CH14'e
Avrupa ETSI	2.412-2.472 GHz	Ch01'den CH13'e



## Fransa Sınırlandırılmış Kablosuz Frekans Bantları

Fransa'nın bazı alanlarında sınırlandırılmış frekans bantları vardır. En kötü durumda maksimum yetkilendirilmiş güç alanları:

- Komple 2.4 GHz bandı (2400 MHz–2483.5 MHz) için 10mW
- 2446.5 MHz ila 2483.5 MHz arasındaki frekanslar için 100mW



**NOT: 10 ila 13 arasındaki kanallar 2446.6 MHz ila 2483.5 MHz bandında çalışır.**

Dış mekan kullanımı için birkaç olasılık söz konusudur: Özel mülkiyette ya da kamu temsilcilerinin özel mülkiyeti üstünde kullanım Savunma Bakanlığı tarafından 2446.5–2483.5 MHz bandında 100 nW' lik maksimum yetkilendirilmiş güç ile bir başlangıç yetkilendirme prosedürüne tabiidir. Kamu alanındaki dış mekanlarda kullanıma izin verilmemektedir.

Aşağıda listelenen departmanlarda, komple 2.4 GHz bandı için:

- Maksimum yetkilendirilmiş güç iç mekanlarda 100mW'dir.
- Maksimum yetkilendirilmiş güç dış mekanlarda 10mW'dir.

2400–2483.5 MHz bandının kullanımı için departmanlar, iç mekanlar için 100mW'den daha az ve de dış mekanlarda 10mW'den daha az bir EIRP ile izin verilir:

01 Ain Orientales	02 Aisne	03 Allier	05 Hautes Alpes
08 Ardennes	09 Ariège	11 Aude	12 Aveyron
16 Charente	24 Dordogne	25 Doubs	26 Drôme
32 Gers	36 Indre	37 Indre et Loire	41 Loir et Cher
45 Loiret	50 Manche	55 Meuse	58 Nièvre
59 Nord	60 Oise	61 Orne	63 Puy du Dôme
64 Pyrénées Atlantique	66 Pyrénées	67 Bas Rhin	68 Haut Rhin
70 Haute Saône	71 Saône et Loire	75 Paris	82 Tarn et Garonne
84 Vaucluse	88 Vosges	89 Yonne	90 Territoire de Belfort
94 Val de Marne			

Bu gereksinim muhtemelen zamanla değişecektir ve de size Fransa sınırları içerisinde bir çok alanda kablosuz LAN kartınızı kullanmanıza izin verecektir ([www.art-telecom.fr](http://www.art-telecom.fr))



**NOT: Sizin WLAN Kart 100mW'den daha az, ancak 10mW'den daha fazla aktarır.**



## UL Güvenlik Bildirimleri

200V tepe noktayı, 300V uç uca ve de 105V rms' yi aşmayan zemine çalıştırma voltajına sahip olan bir telekomünikasyon ağında elektriksel olarak bağlanabilme amaçlı olan telekomünikasyon (telefon) ekipmanının ihtiva eden UL 1459 için ihtiyaç duyulur ve de Ulusal Elektrik Yasası (NFPA 70) uyarınca monte edilir ve de kullanılır.

Notebook PC modemi kullanırken yangın, elektrik çarpması ve insanların yaralanması gibi riskleri minimize etmek için aşağıdakiler de dahil olmak üzere temel güvenlik tedbirleri sürekli bir biçimde takip edilmelidir:

- Notebook PC'nizi banyo küveti, lavabo, mutfak tezgahı ya da çamaşırhane yakınında, ıslak bir zeminde ya da bir yüzme havuzunun yakınında suya yakın bir biçimde **kullanmayınız**.
- Bir elektrik fırtınası esnasında Notebook PC' nizi **kullanmayınız**. Yıldırımdan ötürü uzaktan da olsa bir elektrik çarpması riski söz konusudur.
- Notebook PC' nizi bir gaz sızıntısı olan yerin civarında **kullanmayınız**.

Ürünlerde güç kaynakları olarak birincil (şarj edilemez) ve de ikincil (şarj edilebilir) lityum bataryaları ihtiva etmek UL 1642 için gereklidir. Bu bataryalar metalik lityum, ya da bir lityum alaşımı, ya da bir lityum iyonu içerir ve de tersine çevrilebilir ya da tersine çevrilemez kimyasal reaksiyon tarafından kimyasal enerjiyi elektrik enerjisine çeviren seri, paralel ya da her iki biçimde bağlantılı olan bir tekli elektro kimyasal hücre ya da iki ya da daha fazla içerebilir.

- Patlamaya neden olabileceğinden ötürü Notebook PC batarya ambalajını ateşe atmayınız. Yangın ya da patlamalar nedeniyle kişilerin yaralanmalarını azaltmak amacıyla muhtemel özel elden çıkarma yönergeleri için yerel yasaları kontrol ediniz.
- Yangın ya da patlamalara bağlı olarak kişi yaralanmalar riskini azaltmak amacıyla diğer cihazlarını güç adaptörleri ya da bataryaları kullanmayınız. Sadece imalatçı ya da yetkili perakendeciler tarafından tedarik edilen UL onaylı güç adaptörleri ya da bataryaları kullanınız.



## Güç Güvenlik Koşulu

6A' ya kadar elektrikli akımı olan ve de 3 kg' den daha fazla ağırlığı olan ürünler H05VV-F, 3G, 0.75mm<sup>2</sup> ya da H05VV-F, 2G, 0.75mm<sup>2</sup> 'den daha büyük ya da buna eşit onaylı güç kablosu kullanmalısınız.



## Kuzey Avrupa Lityum İkazları (Lityum iyon bataryalar için)



**CAUTION!** Danger of explosion if battery is incorrectly replaced. Replace only with the same or equivalent type recommended by the manufacturer. Dispose of used batteries according to the manufacturer's instructions. (English)



**ATTENZIONE!** Rischio di esplosione della batteria se sostituita in modo errato. Sostituire la batteria con una di tipo uguale o equivalente consigliata dalla fabbrica. Non disperdere le batterie nell'ambiente. (Italian)



**VORSICHT!** Explosionsgefahr bei unsachgemäßen Austausch der Batterie. Ersatz nur durch denselben oder einem vom Hersteller empfohlenem ähnlichen Typ. Entsorgung gebrauchter Batterien nach Angaben des Herstellers. (German)



**ADVARSEL!** Lithiumbatteri - Eksplosionsfare ved fejlagtig håndtering. Udskiftning må kun ske med batteri af samme fabrikat og type. Levér det brugte batteri tilbage til leverandøren. (Danish)



**VARNING!** Explosionsfara vid felaktigt batteribyte. Använd samma batterityp eller en ekvivalent typ som rekommenderas av apparattillverkaren. Kassera använt batteri enligt fabrikantens instruktion. (Swedish)



**VAROITUS!** Paristo voi räjähtää, jos se on virheellisesti asennettu. Vaihda paristo ainoastaan laitevalmistajan suosittelemaan tyyppiin. Hävitä käytetty paristo valmistajan ohjeiden mukaisesti. (Finnish)



**ATTENTION!** Il y a danger d'explosion s'il y a remplacement incorrect de la batterie. Remplacer uniquement avec une batterie du même type ou d'un type équivalent recommandé par le constructeur. Mettre au rebut les batteries usagées conformément aux instructions du fabricant. (French)



**ADVARSEL!** Eksplosjonsfare ved feilaktig skifte av batteri. Benytt samme batteritype eller en tilsvarende type anbefalt av apparatfabrikanten. Brukte batterier kasseres i henhold til fabrikantens instruksjoner. (Norwegian)



標準品以外の使用は、危険の元になります。交換品を使用する場合、製造者に指定されるものを使って下さい。製造者の指示に従って処理して下さい。

(Japanese)



**UYARI!** Eğer batarya yanlış bir şekilde yerleştirilir ise patlama riski doğabilir. Sadece imalatçı tarafından önerilen benzer ya da denk türde bataryalar ile değiştiriniz. Kullanılmış bataryaları imalatçının yönergelerine riayet ederek elden çıkartınız. (Türkçe)



**ÖNEMLİ:** Modele bağlı olarak, Dizüstü PC gösterge panelinde kullanılan bileşenler cıva barındırabilir. Yerel, devlet ve federal yasalara göre geri dönüşümde kullanın veya imha edin.

## Optik Sürücü Güvenlik Bilgisi

### Lazer Güvenlik Bilgisi

Bu Notebook PC ile birlikte satılan dahili ya da harici optik sürücüler, SINIF 1 LAZER ÜRÜN içerir. Lazer sınıflandırmaları bu el kitabının sonunda yer alan terimler sözlüğünde bulunabilir.



**UYARI:** Kullanıcının el kitabında belirtilenlerin dışında ayarlamalar yapmak ya da prosedürler gerçekleştirmek lazerin tehlikeli bir biçimde açığa çıkmasına neden olabilir. Optik sürücüyü demonte etmeye teşebbüs etmeyiniz. Güvenliğiniz için sadece yetkilendirilmiş bir servis sağlayıcı tarafından hizmet verilen bir optik sürücü kullanınız.

### Servis Uyarı Etiketi



**DİKKAT:** AÇIK OLDUĞUNDA GÖRÜNMEYEN LAZER RADYASYONU YAYAR. İŞİNA GÖZLERİNİZİ DİKİP BAKMAYINIZ YA DA OPTİK ARAÇLAR İLE DOĞRUDAN GÖRÜNTÜLEMİYİNİZ.

### CDRH Düzenlemeleri

ABD Gıda ve İlaç İdaresinin Cihazlar ve de Radyolojik Sağlık (CDRH) Merkezi 2 Ağustos 1976 tarihinde lazer ürünler için düzenlemeleri yürürlüğe soktu. Bu düzenlemeler 1 Ağustos 1976 tarihinden itibaren imal edilen lazer ürünlere uygulanır. Birleşik Devletlerde piyasaya sürülen ürünler için uyumluluk zorunludur.



**UYARI:** Burada ya da lazer ürün montajı el kitabında ifade edilenlerin dışında prosedürlerin performansının ya da kontrollerin veya ayarlamaların kullanımı tehlikeli radyasyon yayımı ile sonuçlanabilir.

## Macrovision Şirketi Ürün Bildirimi

Bu ürün, Macrovision Şirketi ya da diğer hak sahipleri tarafından sahip olunan belirli A.B.D. patentleri ve de diğer fikri mülkiyet alacakları yöntemiyle korunan telif hakkı koruma teknolojisini ihtiva etmektedir. Telif hakkı koruma teknolojisinin kullanımı için Macrovision Şirketi tarafından yetkilendirme yapılabilir ve de aksi Macrovision Şirketi tarafında yetkilendirilmediği müddetçe, sadece ev ve de diğer sınırlı görüntüleme kullanımı amaçlıdır. Tersine mühendislik ya da demontaj yasaklanmıştır.

## CTR 21 Onay (Yerleşik Modem ile Notebook PC için)



**Danish**

«Udstyret er i henhold til Rådets beslutning 98/482/EF EU-godkendt til at blive opkoblet på de offentlige telefonnet som enkeltforbundet terminal. På grund af forskelle mellem de offentlige telefonnet i de forskellige lande giver godkendelsen dog ikke i sig selv ubetinget garanti for, at udstyret kan fungere korrekt på samtlige nettermineringspunkter på de offentlige telefonnet. I tilfælde af problemer bør De i første omgang henvende Dem til leverandøren af udstyret.»



**Dutch**

„Dit apparaat is goedgekeurd volgens Beschikking 98/482/EG van de Raad voor de pan-Europese aansluiting van enkelvoudige eindapparatuur op het openbare geschakelde telefoonnetwerk (PSTN). Gezien de verschillen tussen de individuele PSTN's in de verschillende landen, biedt deze goedkeuring op zichzelf geen onvoorwaardelijke garantie voor een succesvolle werking op elk PSTN-netwerk aansluitpunt. Neem bij problemen in eerste instantie contact op met de leverancier van het apparaat.»



**English**

“The equipment has been approved in accordance with Council Decision 98/482/EC for pan-European single terminal connection to the public switched telephone network (PSTN). However, due to differences between the individual PSTNs provided in different countries, the approval does not, of itself, give an unconditional assurance of successful operation on every PSTN network termination point. In the event of problems, you should contact your equipment supplier in the first instance.”



**Finnish**

“Tämä laite on hyväksytty neuvoston päätöksen 98/482/EY mukaisesti liitettäväksi yksittäisenä laitteena yleiseen kytkentäiseen puhelinverkkoon (PSTN) EU:n jäsenvaltioissa. Eri maiden yleisten kytkentäisten puhelinverkkojen välillä on kuitenkin eroja, joten hyväksyntä ei sellaisenaan takaa häiriötöntä toimintaa kaikkien yleisten kytkentäisten puhelinverkkojen liittymispisteissä. Ongelmien ilmetessä otakas viipymättä yhteyttä laiteen toimittajaan.”



**French**

«Cet équipement a reçu l'agrément, conformément à la décision 98/482/CE du Conseil, concernant la connexion paneuropéenne de terminal unique aux réseaux téléphoniques publics communis (RTTC). Toutefois, comme il existe des différences d'un pays à l'autre entre les RTTC, l'agrément en soi ne constitue pas une garantie absolue de fonctionnement optimal à chaque point de terminaison du réseau RTTC. En cas de problème, vous devez contacter en premier lieu votre fournisseur.»



**German**

„Dieses Gerät wurde gemäß der Entscheidung 98/482/EG des Rates europaweit zur Anschaltung als einzelne Einzelrichtung an das öffentliche Fernsprechnetz zugelassen. Aufgrund der zwischen den öffentlichen Fernsprechnetzen verschiedener Staaten bestehenden Unterschiede stellt diese Zulassung an sich jedoch keine unbedingte Gewähr für einen erfolgreichen Betrieb des Geräts an jedem Netzabschlußpunkt dar. Falls beim Betrieb Probleme auftreten, sollten Sie sich zunächst an Ihren Fachhändler wenden.“



**Greek**

«Ο εξοπλισμός έχει εγκριθεί για συνεισμενική σύνδεση μονοπολικού τηλεφωνικού µε το δηµόσιο τηλεφωνικό δίκτυο µεταγωγής (PSTN), σύµφωνα µε την απόφαση 98/482/ΕΚ του Συµβουλίου. Ωστόσο, επειδή υπάρχουν διαφορές μεταξύ των επιμέρους PSTN που παρέχονται σε διάφορες χώρες, η έγκριση δεν παρέχει από αυτήν ανεπιφύλακτη εξασφάλιση επαρκούς λειτουργίας σε κάθε σημείο απόληξης του δικτύου PSTN. Εάν ανακύψουν προβλήματα, θα πρέπει κατά πρώτο να απευθύνεστε στον προμηθευτή του εξοπλισμού σας.»



**Italian**

«La presente apparecchiatura terminale è stata approvata in conformità della decisione 98/482/CE del Consiglio per la connessione paneuropea come terminale singolo ad una rete analogica PSTN. A causa delle differenze tra le reti dei differenti paesi, l'approvazione non garantisce però di per sé il funzionamento corretto in tutti i punti di terminazione di rete PSTN. In caso di problemi contattare in primo luogo il fornitore del prodotto.»



**Portuguese**

«Este equipamento foi aprovado para ligação pan-europeia de um único terminal à rede telefónica pública comutada (RTTC) nos termos da Decisão 98/482/CE. No entanto, devido às diferenças existentes entre as RTTC dos diversos países, a aprovação não garante incondicionalmente, por si só, um funcionamento correcto em todos os pontos terminais da rede da RTTC. Em caso de problemas, deve entrar-se em contacto, em primeiro lugar, com o fornecedor do equipamento.»



**Spanish**

«Este equipo ha sido homologado de conformidad con la Decisión 98/482/CE del Consejo para la conexión paneuropea de un terminal simple a la red telefónica pública conmutada (RTTC). No obstante, a la vista de las diferencias que existen entre las RTTC que se ofrecen en diferentes países, la homologación no constituye por sí sola una garantía incondicional de funcionamiento satisfactorio en todos los puntos de terminación de la red de una RTTC. En caso de surgir algún problema, procede ponerse en contacto en primer lugar con el proveedor del equipo.»



**Swedish**

“Utrustningen har godkänts i enlighet med rådets beslut 98/482/EG för all europeisk anslutning som enskild terminal till det allmänna tillgängliga kopplade telenätet (PSTN). På grund av de skillnader som finns mellan telenäten i olika länder utgör godkännandet emellertid inte i sig självt en absolut garanti för att utrustningen kommer att fungera tillfredsställande vid varje telenätsanslutningspunkt. Om problem uppstår bör ni i första hand kontakta leverantören av utrustningen.”



**Turkish**

“Dahili modem, kamu anahtarlamalı telefon ağına (PSTN) Pan Avrupa tekli terminal bağlantısı için 98/482/EC Kararı Konsey Kararı uyarınca onaylanmıştır. Bununla birlikte, farklı ülkelere sağlanan bireysel PSTN' ler arasındaki farklara rağmen, onay verilmiş olması her PSTN ağ sınır noktası üzerinde başarılı bir operasyonun koşulsuz bir şekilde sağlanması anlamına gelmemektedir. Problem oluşması halinde, ilk olarak donanım sağlayıcınız ile irtibata geçebilirsiniz.”



## Notebook PC Bilgisi

Bu sayfa, ileriki referans ya da teknik destek için sizin Notebook PC'niz ile ilgili olara kayıt bilgisi için ayrılmıştır. Eğer parola bölümler doldurulur ise, bu Kullanıcının El Kitabının güvenli bir yerde muhafaza ediniz.

Sahibin Adı: \_\_\_\_\_ Sahibinin Telefonu: \_\_\_\_\_

İmalatçı: \_\_\_\_\_ Model: \_\_\_\_\_ Seri Numarası: \_\_\_\_\_

Ekran Genişliği: \_\_\_\_\_ Çözünürlük: \_\_\_\_\_ Bellek Genişliği: \_\_\_\_\_

Perakendeci: \_\_\_\_\_ Yer: \_\_\_\_\_ Satın Alma Tarihi: \_\_\_\_\_

Hard Disk Üreticisi: \_\_\_\_\_ Kapasite: \_\_\_\_\_

Optik Sürücü Üreticisi: \_\_\_\_\_ Tür: \_\_\_\_\_

BIOS Versiyonu: \_\_\_\_\_ Tarih: \_\_\_\_\_

Aksesuarlar: \_\_\_\_\_

Aksesuarlar: \_\_\_\_\_

## Yazılım

İşletim Sistemi: \_\_\_\_\_ Versiyon: \_\_\_\_\_ Seri Numarası: \_\_\_\_\_

Yazılım: \_\_\_\_\_ Versiyon: \_\_\_\_\_ Seri Numarası: \_\_\_\_\_

Yazılım: \_\_\_\_\_ Versiyon: \_\_\_\_\_ Seri Numarası: \_\_\_\_\_

## Güvenlik

Müfettiş Adı: \_\_\_\_\_ Müfettiş Parolası: \_\_\_\_\_

Kullanıcı Adı: \_\_\_\_\_ Kullanıcı Parolası: \_\_\_\_\_

## Ağ

Kullanıcı Adı: \_\_\_\_\_ Parola: \_\_\_\_\_ Etki Alanı: \_\_\_\_\_

Kullanıcı Adı: \_\_\_\_\_ Parola: \_\_\_\_\_ Etki Alanı: \_\_\_\_\_