



# 筆記型電腦軟體使用指南

## Software Reference Guide

手冊版本：T2268 1.00 版

發表日期：2005 年 10 月

# 目 錄

驅動與公用程式光碟說明 .....	4
<b>第一章：軟體使用指南</b>	
1-1 華碩系統診斷家 .....	6
1-2 觸控式面板工具程式 .....	8
1-3 Power 4 Gear+程式 .....	9
1-4 華碩線上更新程式 (LiveUpdate) .....	11
1-5 BIOS更新 (使用WINFLASH) .....	12
1-6 BIOS更新 (使用AFLASH2) .....	14
1-7 無線開關主控程式 .....	15
1-8 藍芽公用程式 .....	16
<b>第二章：無線網路功能</b>	
2-1 無線區域網路介紹 .....	20
2-2 確認驅動程式安裝完成 .....	22
2-3 確認系統是否已安裝TCP/IP通訊協定 .....	23
2-4 設定TCP/IP通訊協定 .....	24
2-5 Intel PROSet程式 .....	25
2-6 ASUS WLAN程式 .....	26
簡介 .....	26
控制中心 .....	27
無線網路設定 .....	28
Wireless Settings主畫面 .....	28
行動管理家 .....	29

# 目 錄

訊號診斷家 .....	29
無線網路設定精靈 .....	30
使用設定精靈 .....	30
使用無線設定連線到存取點 .....	34
<b>第三章：BIOS設定</b>	
3-1 基本輸出入系統介紹 .....	40
3-2 如何進入BIOS設定程式 .....	40
3-3 主畫面功能介紹 .....	41
3-4 操作功能鍵說明 .....	42
3-5 Main主選單 .....	43
3-6 Advanced進階選單 .....	44
3-7 Display顯示選單 .....	53
3-8 Security保全選單 .....	54
3-9 Power能源管理選單 .....	56
3-10 Boot啟動選單 .....	58
3-11 Exit離開選單 .....	61

# 驅動與公用程式光碟說明



本手冊之部份功能將因機種不同而有所差異，請參考您機器上實際擁有的功能操作。

如果您購買的產品為預裝作業系統的型號，則筆記型電腦已經安裝好作業系統及各項驅動程式，並附驅動及應用程式光碟，以及系統回復光碟，倘若缺少任一配件請洽詢購買的經銷商。如果您購買的產品為非預裝作業系統的型號，則不會安裝作業系統，也不會附帶系統回復光碟。您需要自行安裝作業系統時，請參考各該作業系統軟體廠商之使用手冊安裝好作業系統，再用本產品所附的驅動及應用程式光碟來安裝驅動程式。

驅動及公用程式光碟包含本筆記型電腦各項周邊的驅動程式，及相關的公用程式（例如防毒軟體，系統監測軟體等），並不包含預先安裝的作業系統。

將驅動及公用程式安裝光碟放入您的光碟機中，光碟片中的自動安裝畫面隨即出現，請依照安裝畫面指示即可完成驅動程式的安裝。

本光碟為多語言版本，可以使用在英語、繁體中文、簡體中文等系統，當您在不同語系的作業系統下使用本光碟，將會出現不同的自動安裝畫面。您可以使用自動安裝畫面上的「查看光碟片內容」來查看本光碟目錄。



## 第一章：軟體使用指南

1-1 華碩系統診斷家

1-2 觸控式面板工具程式

1-3 Power 4 Gear+ 程式

1-4 華碩線上更新程式

1-5 BIOS更新（使用WINFLASH）

1-6 BIOS更新（使用AFLASH2）

1-7 無線開關主控程式


1-8 藍芽公用程式

## 1-1 華碩系統診斷家

華碩系統診斷家 (ASUS NB Probe) 是華碩為使用者所精心設計的一個系統監控程式，它可以用來為您監控 CPU 溫度，風扇轉速，以及磁碟機及系統相關資訊。

### 執行華碩系統診斷家

欲執行華碩系統診斷家，請點選「開始」→「所有程式」→「ASUS Utility」→「NB Probe Vx.xx」(Vx.xx依程式版本不同而變化)，華碩系統診斷家就會開始擔任系統守護的工作。

華碩系統診斷家執行時，在桌面工作列右下方邊會出現一個  圖示，您可以在這個圖示點一下，華碩系統診斷家的控制面板就會出現。

### 摘要

點選「摘要」標籤頁，將顯示硬體監測、磁碟機、磁碟等資訊，以清單方式列表於此。顯示 CPU 目前溫度狀態、風扇轉速、CPU 速度等等資訊。



### CPU溫度

綠色的標線顯示目前 CPU 的溫度，您可以移動紅色以及黃色的控制桿以調整監控 CPU 溫度上限以發出「失效」或「警告」的設定值。在畫面左下角有一個「警告值設定」按鈕，您可以點選以啟動或關閉預警功能。



### 磁碟

在此可顯示系統各項磁碟機的相關資訊。





## 系統資訊

「系統資訊」標籤頁，有三個次標籤頁。「系統資訊」「記憶體」與「DMI」。

### 系統資訊



### 記憶體

「記憶體」標籤頁，顯示本產品記憶體相關資訊。






## DMI

「DMI」標籤頁，顯示本產品硬體相關資訊。



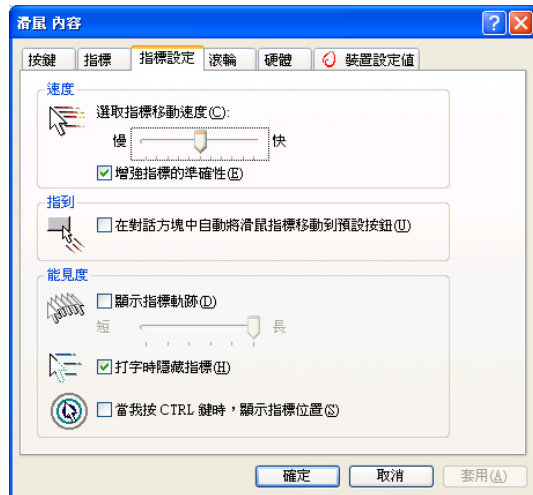
## 1-2 觸控式面板工具程式

安裝完觸控式面板驅動程式重新啓動電腦之後，您將可以在桌面下方右邊的工作列中看到一個  圖示，雙擊  圖示即可開啓觸控式面板工具程式（如下圖）。或是在  圖示上按下右鍵，出現如右圖之選單，點選「指向裝置屬性 (P)」同樣也可開啓觸控式面板工具程式。經由這個工具程式您可以設定一些觸控面板的特殊功能。

指向裝置 屬性 (P)

附屬應用程式 (A) ▶

輕敲到按鍵 (C)








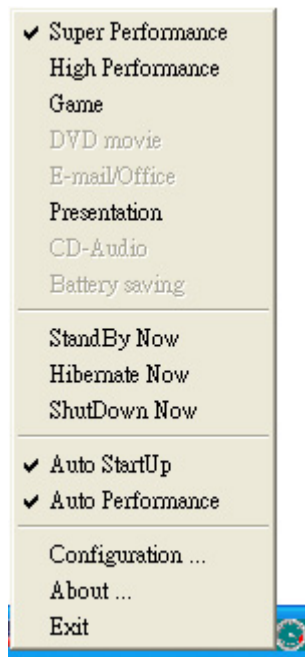
## 1-3 Power 4 Gear+程式

效能設定快捷鍵提供使用者八種省電模式的選擇，簡單易懂的圖像式設計，透過一個快捷鍵可以快速的切換至適當的效能設定。本產品的效能設定快捷鍵功能必須安裝 Power 4 Gear 程式。

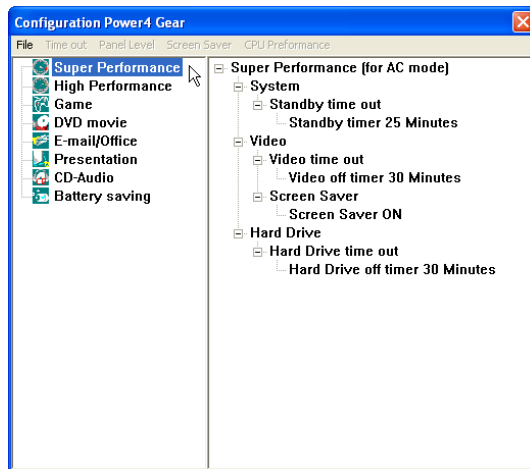
安裝完 Power 4 Gear 程式之後，您可以在 Windows XP 桌面上的「開始」選單中找到「Power 4 Gear」程式。（參考下圖）



同時，在 Windows XP 桌面右下角將會出現一個  小圖示。在小圖示上點選右鍵，出現右上圖選單，選擇「Configuration」項目之後，將會出現如右下「Configuration Power 4 Gear」視窗。



出現如下圖「Configuration Power 4 Gear」視窗，您可以自行設定時限長短。



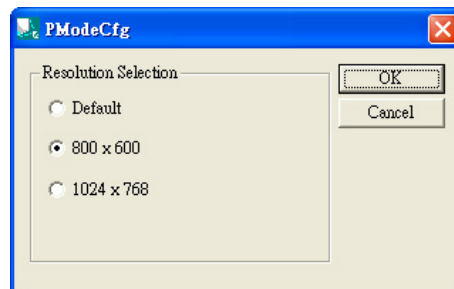
## 1-3 ■ Power 4 Gear+程式

在Configuration設定畫面，您可以點選左邊八種模式，自行修改包括「System」、「Video」、「Hard Drive」等設備，當電腦不動作多久即關閉電源的時限長短，以符合您個人的需求，達到筆記型電腦省電與效能的平衡點。

按下效能設定快捷鍵，您可以在Windows XP桌面左上角看到以下八種圖示，分別代表八種效能模式，詳細說明如下：



在Windows XP桌面上的「開始」選單中有一項功能是「PMode Config」，點選該項目出現如下視窗，可以切換螢幕解析度。當您在簡報時，按下效能設定快捷鍵切換到簡報模式，也會出現如下選項，快速切換到適當之顯示解析度。



Super Performance (全速模式)：性能最高，但也最耗電。



High Performance (高性能模式)：性能次高，比Super Performance略為省電。



Game (遊戲模式)：當您在玩遊戲時，請使用此模式。



DVD movie (DVD播放模式)：當您在看DVD影片時，請使用此模式。



E-mail/Office (一般模式)：當您使用E-mail或Office軟體時，請使用此模式。



Presentation (簡報模式)：當您使用PowerPoint等簡報工具時，請使用此模式。



CD-Audio (音樂CD模式)：當您播放音樂光碟時，請使用此模式。



Battery saving (省電模式)：最省電模式可讓電池使用時間更持久。



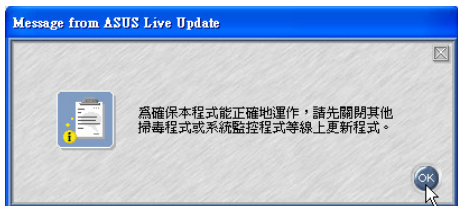
## 1-4 華碩線上更新程式 (LiveUpdate)

華碩線上更新程式是一套可以讓您更新 BIOS、驅動程式及應用程式的工具程式。這個工具程式可經由內部網路對外連接或者經由網際網路服務供應商 (ISP) 所提供的連線方式連接到網際網路來下載更新資料。請依照下面步驟使用華碩線上更新程式：

1. 從桌面的「開始」→「所有程式」→「Asus Live Update」→「Asus Live Update」資料夾中執行華碩線上更新主程式 Live Update。Asus Live Update圖示將會出現在Windows工作列右下方，雙擊該圖示，程式主畫面隨即出現。



2. 在主畫面按下「OK」，出現如下對話窗，要求您關閉其他應用程式，請按下「OK」，程式隨即連線上網。



3. 應用程式已找到網站上有更新的檔案，請選擇您想要更新的項目（在此以Lan網路程式為例），然後按下「OK」。



4. 更新完成，按下「OK」鍵即完成Lan網路程式更新。



**注意：**您必須是以電腦管理者的身分進入作業系統，才可以執行ASUS Live Update程式，進行BIOS更新等動作。

## 1-5 BIOS更新（使用WINFLASH）

驅動與公用程式光碟提供一個WINFLASH程式，可以在視窗介面下更新BIOS程式，請參考以下步驟更新BIOS程式。

BIOS程式包含您的筆記本電腦的各項硬體資訊，華碩將持續不斷研發改進BIOS程式，在新版的BIOS中增加先進的功能並解決先前版本不相容等問題，最新版的BIOS程式將放在華碩電腦公司的網頁上提供給用戶免費下載使用（<http://tw.asus.com>）。這些BIOS程式是專門為華碩筆記型電腦所設計的，您不能，也不被允許將其使用在其他品牌的筆記型電腦上。同樣的，您也不能將其他廠牌的BIOS使用在本筆記型電腦上，使用錯誤的BIOS將造成系統無法開機。

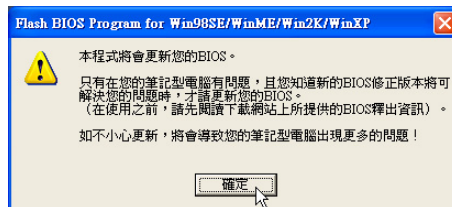


**注意：**BIOS的設定值直接影響到筆記型電腦的性能，其影響非常大，更新錯誤將有可能造成筆記型電腦不能開機。因此，請先熟讀本章節的所有說明，再進行更新動作。

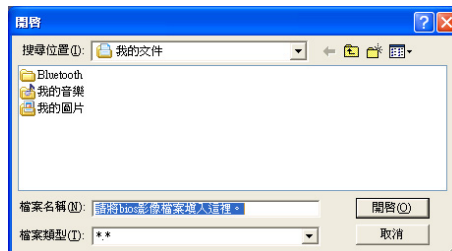
1. 上網取得新版BIOS更新檔，並解壓縮為BIOS image檔（檔案名稱為xxxxxxx.rom）。
2. 點選「開始」→「所有程式」→「ASUS Utility」→「WINFLASH」→「WINFLASH V2.13」，打開WINFLASH程式。（註：V2.13為版本編號，您電腦中安裝的軟體版本與圖示有可能不同）



3. 出現如下圖畫面，告訴您更新BIOS的注意事項，請先確定您拿到的是正確的BIOS檔案，再進行此一動作。

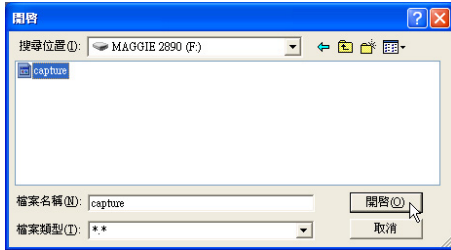


4. 出現如下圖畫面，在檔案名稱一欄顯示「Fill bios image file here」，請將目錄指定到步驟一從網路上下載的BIOS image檔案。





5. 如下畫面，點選BIOS 檔案之後按下「開啓」按鈕。



6. 出現如下圖視窗畫面，按下「Flash」按鈕即開始更新BIOS檔案。



7. 出現如下圖視窗，按下「Exit」即完成更新BIOS檔案。



8. 重新啓動電腦之後，於開機過程中按下 <F2> 鍵進入BIOS設定程式，請使用方向鍵將功能選單移至「Exit」選單中，選擇「Load Optimal Defaults」選項，並且按下 <Enter> 鍵兩次之後，再選擇「Save Changes and Exit」選項後，按下 <Enter> 鍵兩次即可離開BIOS設定程式。（您也可以按下 <F9> 鍵「Load Optimal Defaults」，再按下 <F10> 鍵存檔並離開BIOS設定程式，系統隨即重新開機）

假如您重新開機之後螢幕畫面顯示不正常，請將螢幕解析度設定為1024 × 768，顏色設定為：中（16位元）。

## 1-6 BIOS更新 (使用AFLASH2)

請使用本產品所附的驅動及公用程式光碟內AFLASH2目錄下的AFLASH2.EXE程式來更新BIOS程式。

1. 上網取得新版BIOS設定程式。
2. 製作一片不包含Autoexec.bat及Config.sys檔案的開機片。譬如，在DOS模式下，在C:\> 提示符號下鍵入  
C:\>format a:/s即可。
3. 將驅動與公用程式光碟內的AFLASH2目錄下的AFLASH2.EXE及從網路上下載並已解壓縮的BIOS程式（檔案名稱為xxxxxxx.rom）拷貝到步驟二的磁片上。
4. 將電腦關機，放入步驟三製作的DOS開機磁片於磁碟機內，並於BIOS中設定為由軟碟機開機再重新開機。
5. 在A:\>鍵入「A:\AFLASH2」。
6. 出現如下選單，請選2.，然後按下 <Enter> 鍵。

Choose one of the followings:

1. Current BIOS To File
2. Update BIOS Including Boot Block and ESCD

7. 出現如[Update BIOS Including Boot Block and ESCD]選單，並請您輸入新的BIOS檔案名稱。譬如：

Please Enter File Name for New BIOS:A:  
\\xxxxxxx.rom

其中，**xxxxxxx.rom** 即為您從網路上下載的BIOS檔案名稱。

8. 在接下來出現的警告訊息中，請按下「Y」確認要更新BIOS。
9. BIOS更新程式將會開始程式更新動作，更新完成將會出現「Flashed Successfully」的訊息，按下 <ESC> 鍵可以回到主選單，再按下 <ESC> 鍵可以跳出BIOS更新程式。
- 10.重新啓動電腦之後，於開機過程中按下 <F2> 鍵進入BIOS設定程式，請使用方向鍵將功能選單移至「Exit」選單中，選擇 [Load Optimal Defaults] 選項，並且按下 <Enter> 鍵兩次之後，再選擇「Save Changes and Exit」選項後，按下 <Enter> 鍵兩次即可離開BIOS設定程式。（您也可以按下 <F9> 鍵「Load Optimal Defaults」，再按下 <F10> 鍵存檔並離開BIOS設定程式，系統隨即重新開機）。假如您重新開機之後螢幕畫面顯示不正常，請將螢幕解析度設定為1024 × 768，顏色設定為：中（16位元）。



## 1-7 無線開關主控程式

本產品具備無線網路及藍芽無線傳輸功能，在鍵盤右方有一個「無線網路快捷鍵 (Ⓜ)」(按下鍵盤上的 <Fn> + <F2>，功能相同)，可以開啓無線功能，主機前方並具備一個無線網路指示燈。至於打開開關是開啓Wi-Fi無線網路還是藍芽功能，可以透過一個程式 (Wireless Console) 來設定。內建無線區域網路的機種，主機前方並具備一個無線網路指示燈。

安裝好Wireless Console程式之後，您可以在「開始」→「所有程式」→「A S U S Utility」→「Wireless Console」看到「Wireless Console」程式。

執行Wireless Console程式，將出現如下視窗，當您勾選了「當開啓無線開關時顯示此對話框」項目，並點選「Apply」套用。以後當您按下「無線開關」，即會出現如下圖對話窗，告訴您開啓了哪一種無線功能。

1. 勾選「無線網路」及「藍芽」：按下「無線開關」，則兩者皆開啓。
2. 僅勾選「無線網路」：按下「無線開關」則開啓「無線網路」功能。
3. 僅勾選「藍芽」：按下「無線開關」則開啓「藍芽」功能。



## 1-8 藍芽公用程式


本產品內建藍芽 (Bluetooth) 模組，安裝完驅動程式之後，在桌面上將會出現一個「Bluetooth Information Exchanger」的程式捷徑，在工作列右下角也會出現一個藍芽圖示。

示。



▲Bluetooth資訊交換器

### Bluetooth管理員

工作列右下角的藍芽圖示，為Bluetooth管理員程式，可以監控和控制Bluetooth裝置電源和執行狀態。也可以開啓「Bluetooth設定值」程式。在圖示按下右鍵，將會出現如下選單：



您可以使用Bluetooth管理員來打開Bluetooth設定公用程式、新增連線、斷開遠端裝置及執行其他任務。

### Bluetooth設定值

「Bluetooth設定值」程式讓您輕鬆建立與藍芽裝置的連線，裝置的功能會以連線的圖表顯示在主視窗中。




### Bluetooth資訊交換器

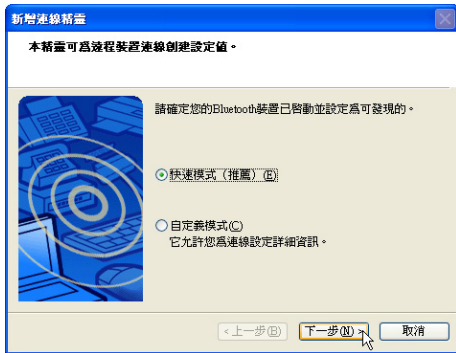
使用本程式讓您輕鬆將檔案和圖片傳輸到其他無線裝置、新增連線、斷開遠端裝置及執行其他任務。打開桌面上的捷徑即可開啓Bluetooth資訊交換器程式。



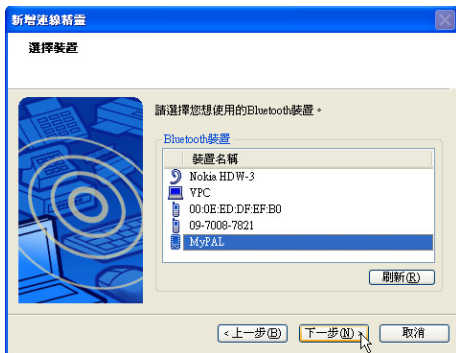




第一次雙擊圖示，將會開啓自動設定精靈，將帶您一步一步安裝設定連線。



▲點選下一步。



▲選擇您要連接的裝置，然後點選下一步。



▲輸入該裝置的連線名稱，然後點選下一步。

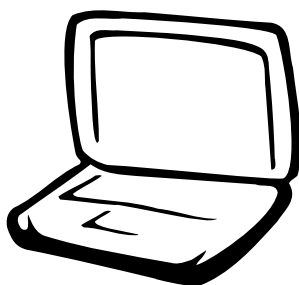


▲點選「完成」，即輕鬆完成連線設定。

完成裝置連線之後，開啓Bluetooth資訊交換器程式，即可輕鬆將檔案和圖片傳輸到其他無線裝置。

詳細的軟體使用及說明請參考軟體的線上說明，有詳細的使用介紹。





## 第二章：無線網路功能

2-1 無線區域網路介紹

2-2 確認驅動程式安裝完成

2-3 確認系統是否已安裝TCP/IP通訊協定

2-4 設定TCP/IP通訊協定

2-5 Intel PROSet程式

2-6 ASUS WLAN程式

# 2-1 無線區域網路介紹

內建無線區域網路的機種（視選購機型而定，您的電腦若不是無線網路機種，請忽略本節內容），可以透過無線網路基地台，以無線的方式輕鬆連接網路。

無線區域網路延伸了現有區域網路的功能，提供公司及家庭內部網路絕佳的網路連線行動力，帶給區域網路使用者更高的便利性，將不再受限於有形的網路線長短，而可以自由行走於辦公室的任何角落。透過在辦公室內架設無線區域網路基地台(Access Point)，您可以輕鬆的建立起行動式企業內部網路或是網際網路連線。此外，您可以將家裡的兩台電腦透過無線網路做對等式連接，讓家庭網路的夢想成真。

帶著內建無線區域網路的筆記型電腦，不論國內外，只要到任何提供無線上網服務的地點，您都可以很輕鬆的透過筆記型電腦無線上網。

## 無線網路應用

首先，您已經具備一台內建無線網路的筆記型電腦，您可以擁有以下幾種應用：

- 一：連線至機場、咖啡廳的無線網路基地台進行網路漫遊；
- 二：連至公司的無線網路基地台，在公司各個角落無線上網；
- 三：與同樣內建無線網路卡的電腦進行對等式網路連接；

若您家中已有一台連線上網的電腦(透過ADSL或是Cable Modem)，欲建立一個小型家庭無線網路，除了本產品之外，您還需要選購一台無線網路基地台(Access Point)或是家庭閘道器(Home Gateway)，即可完成家庭無線網路的夢想。

透過無線網路基地台與網際網路的連接，您的筆記型電腦也可以在家中任何一個角落透過基地台連上網際網路，在客廳與家人團聚時，可以同時兼具與網友聊天，同時進行網路遊戲的樂趣。

## 使用注意事項



無線網路指示燈亮，代表無線電波發送中，建議您在不使用無線網路時，將無線網路功能關閉，以避免浪費電池電力，並可減少環境電磁波。



飛機及醫院等場所禁用無線電設備，請勿在該場所開啓無線網路功能，以避免對飛航儀器及醫療設備造成電波干擾。如需於上述場所使用，請遵守該場所相關規定。



## 無線網路快捷鍵

鍵盤上的 <Fn> + <F2> 為開啓無線網路的特殊功能鍵，主機前方並具備一個無線網路指示燈。透過Windows內建的無線網路程式，即可以完成連接至基地台或是另一台電腦的對等式網路連接。相關之網路連線操作，請參考Windows作業系統的線上說明或是Windows作業系統使用說明書。

## 無線網路指示燈

無線網路指示燈位於主機前方，欲使用無線區域網路連線上網，請按下 <Fn> + <F2> 功能鍵，無線網路指示燈閃爍，表示目前正在搜尋可用的網路中，無線網路指示燈恆亮，即表示目前已連上無線網路基地台。



如果您在控制台內停用了「無線網路連線」，按下 <Fn> + <F2> 功能鍵也無法開啓無線網路功能。您必須點選「開始」→「控制台」→「網路連線」，雙擊「無線網路連線」圖示，即可啓用無線網路功能。

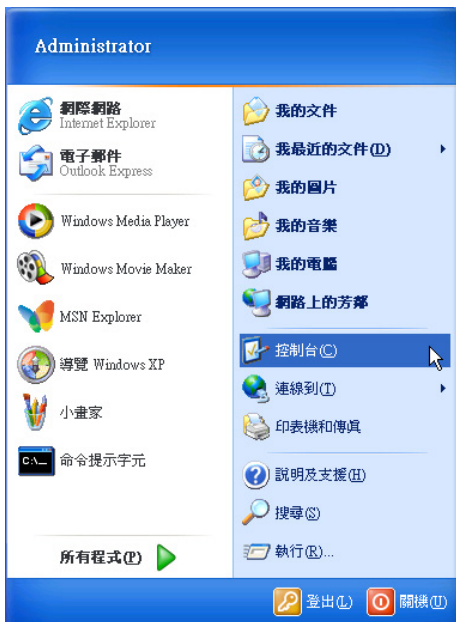
## 無線網路連線方式

無線網路連線方式有兩種：一、連線到基地台（基礎結構模式：Infrastructure Mode）；二、連線到另一台電腦（對等式模式：AdHoc Mode）。在連線無線網路之前，請先確認驅動程式已安裝完成，以及作業系統是否已安裝TCP/IP通訊協定。以下章節將為您一一說明。

## 2-2 確認驅動程式安裝完成

以下以Windows XP為例：

1. 點選「開始」→「控制台」。



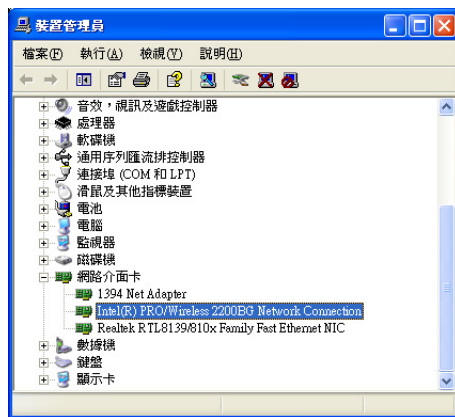
2. 出現「控制台」視窗，雙擊「系統」圖示。



3. 出現「系統內容」視窗，請點選「硬體」索引標籤的「裝置管理員」。



4. 出現「裝置管理員」畫面，請點選「網路介面卡」項目，看到「Intel(R) Pro/Wireless 2200BG Network Connection」驅動程式，即代表驅動程式安裝成功。

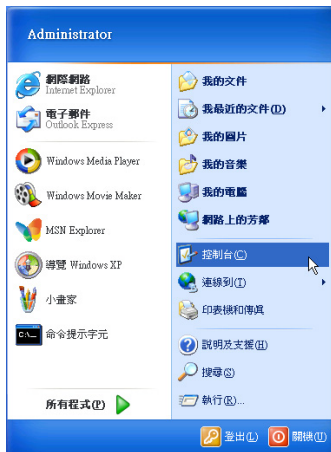




## 2-3 確認系統是否已安裝TCP/IP通訊協定

欲使用無線網路功能，您的作業系統必須安裝好TCP/IP通訊協定，請依據以下步驟察看您的電腦是否具備TCP/IP通訊協定（WindowsXP作業系統安裝時已經預先安裝好TCP/IP通訊協定，其他作業系統有可能並未預先安裝）。

1. 點選「開始」→「控制台」。



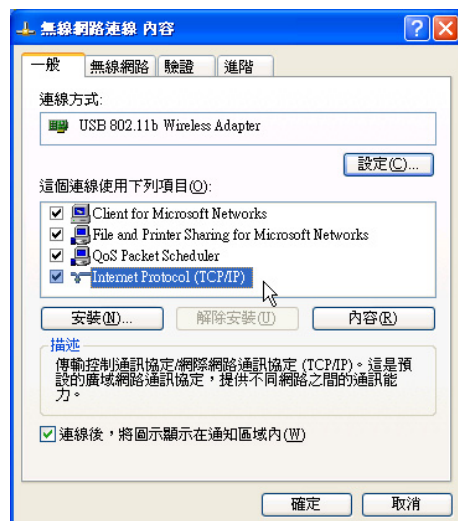
2. 出現「控制台」視窗，雙擊「網路連線」圖示。



3. 出現「網路連線」視窗，請在「無線網路連線」圖示按下滑鼠右鍵察看「內容」。



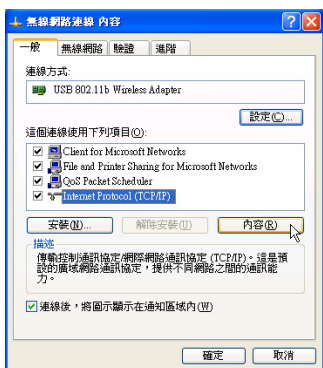
4. 出現「無線網路連線內容」視窗，看到「Internet Protocol(TCP/IP)」，即代表系統內已安裝TCP/IP通訊協定。



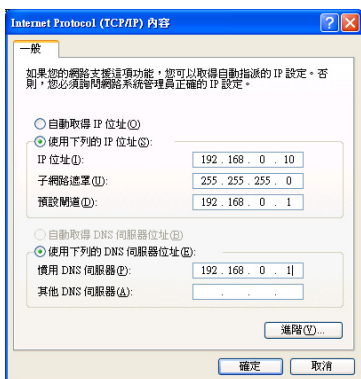
## 2-4 設定 TCP/IP 通訊協定

倘若您的無線網路基地台支援DHCP伺服器，WindowsXP作業系統預設值將會自動取得IP，當您的網路卡驅動程式安裝完成之後，即可自動取得連線。若須自行設定IP位址，請參考以下設定步驟：

1. 在「無線網路連線內容」畫面上，請點選「Internet Protocol (TCP/IP)」，然後點選「內容」。



2. 出現「Internet Protocol(TCP/IP)內容」畫面，請點選「使用下列的IP位址」項目，然後輸入適當的IP位址/子網路遮罩/預設閘道及慣用DNS伺服器等數值（請洽詢網路管理員或是網路服務供應商輸入相關設定值），設定完成按下「確定」即可。



### 一、公共無線網路

一般機場及咖啡店等公共場所提供的無線網路，通常都支援DHCP伺服器，將會自動指定IP位址。在「Internet Protocol(TCP/IP)內容」視窗畫面，請點選「自動取得IP位址」以及「自動取得DNS伺服器位址」項目，設定完成按下「確定」即可。

### 二、連線到另一台電腦

兩台欲進行對等式連線的電腦，雙方的IP位址必須設定在同一個子網路下。譬如，將您的電腦的「IP位址」設定為192.168.1.1，則必須將欲連結電腦的「IP位址」設定為192.168.1.x(x=2或3或4.....)，子網路遮罩設定為255.255.255.0，設定完成按下「確定」即可。

### 三、連線到基地台

欲連線到辦公室中的無線網路基地台，請確定公司的網路是否支援DHCP伺服器（請洽詢網路管理員），倘若支援DHCP，在「Internet Protocol(TCP/IP)內容」視窗畫面，點選「自動取得IP位址」以及「自動取得DNS伺服器位址」項目，設定完成按下「確定」即可。

欲連線到家裡或是不支援DHCP的無線網路基地台，您的電腦的IP位址必須設定在與該基地台同一個子網路下。譬如，基地台的「IP位址」若設定為192.168.10.1，則必須將您的電腦的「IP位址」設定為192.168.10.x(x=2或3或4.....)，子網路遮罩設定為255.255.255.0，設定完成按下「確定」即可。

若家中的無線網路基地台是透過ADSL上網，請跟您的網路服務供應商洽詢「IP位址」的設定方式。





## 2-5 Intel PROSet程式

具備Intel無線網路的機型（視選購機型而定，若您的電腦不具備無線網路，請忽略本節內容），在控制台可以找到「Intel PROSet」圖示，這是Intel所提供的無線網路軟體。您也可以在工作列的右下角看到「Intel PROSet」圖示。



您可以使用Windows內建的無線網路軟體，或是Intel所提供的「Intel PROSet」無線網路軟體來管理您的無線網路卡。

若您欲使用「Intel PROSet」，請在「無線網路連線」內容視窗中清除「使用 Windows 來設定我的無線網路設定」核取方塊。



若出現「Intel(R)設定服務」視窗，乃詢問您是否要使用「Intel PROSet」來管理您的無線網路卡。




雙擊工作列的右下角看到「Intel PROSet」圖示，將出現「Intel PROSet」軟體主畫面，請參考視窗右方的「說明」標籤頁，將有詳細的軟體使用說明。



## 2-6 ASUS WLAN程式

具備ASUS無線網路的機型（視選購機型而定，若您的電腦不具備無線網路，請忽略本節內容），在控制台內將會看到「ASUS WLAN Card Settings」的圖示。點選該程式即可進入「ASUS WLAN Card Settings」視窗。



驅動程式安裝完成後，您可以在Windows作業系統桌面看到「ASUS WLAN Control Center」的捷徑，在右下方工作列也會出現  控制中心圖示。



### 簡介

華碩無線網路軟體包含以下四組應用程式：

- **ASUS WLAN Control Center**控制中心：透過Control Center可以很容易的開啓其他應用程式，並可選擇切換不同的網路組態設定。
- **Mobile Manager**行動管家：設定並管理網路連線組態。
- **One Touch Wizard**無線網路設定精靈：將引導您一步一步完成基本的無線網路設定。
- **Site Monitor**訊號診斷家：計算所有無線區域網路的訊號雜訊比（Signal-to-Noise Ratio：SNR）數值。這個應用程式是為了要偵測電波訊號強度並選擇一個最佳的基地台設置點，以獲得最佳的網路連線品質及涵蓋率。
- **TroubleShooting** 問題解決：告訴使用者問題解決的方法。
- **Wireless Settings** 無線網路設定：讓使用者管理這塊無線網路PC卡參數設定。



## 控制中心

透過控制中心（Control Center）管理軟體可以很容易的開啓應用軟體以及更改網路設定。當系統一開機時，控制中心（Control Center）管理軟體隨即自動執行，並在桌面右下角的工具列出現一個控制中心圖示。點選控制中心圖示可以開啓相關應用軟體，並會顯示連線品質及網路連線狀態等。



### 控制中心右鍵選單

將滑鼠移到控制中心圖示點選右鍵，將出現控制中心右鍵選單。以下章節將為您介紹選單之各項功能。



### 控制中心左鍵選單

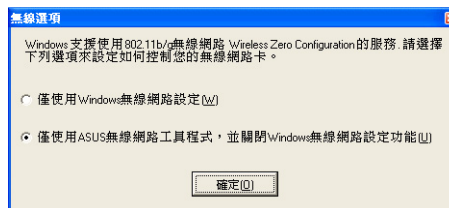
將滑鼠移到控制中心圖示點選左鍵，將出現控制中心左鍵選單。以下章節將為您介紹選單之各項功能。



- 開啓無線電波（Wireless Radio On）：開啓無線網路卡無線電波。
- 關閉無線電波（Wireless Radio Off）：關閉無線網路卡無線電波。
- 搜尋& 連線（Search & Connect）：檢視有效範圍中可用的無線區域網路。

### 無線選項

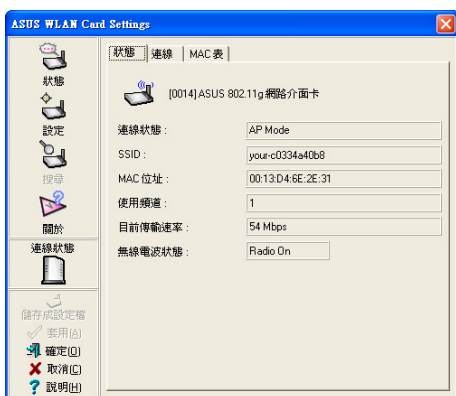
設定Windows XP 無線網路環境。點選此一項目將出現「無線選項」視窗，請選擇「僅使用ASUS 無線網路工具程式，並關閉Windows 無線網路設定功能」項目以透過華碩應用程式來設定無線區域網路，然後點選「確定」。



## 無線網路設定

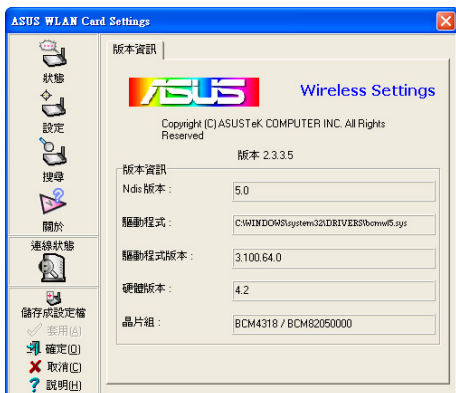
透過無線網路設定 (ASUS WLAN Card Settings) 主介面提供您設定華碩無線網路卡的各項功能。透過無線網路設定可以檢視華碩無線網路卡操作及連接的狀態，以及設定相關功能。無線網路設定主介面左方有五個選單，點選不同的選單將出現相對應的索引標籤。

## Wireless Settings主畫面



## 關於 (About) 選單

點選「關於 (About)」圖示可以檢視軟體、驅動程式版本資訊以及版權說明。



## 連線狀態 (Link State)

顯示目前連接到存取點 (A P) 或是其他 WiFi 設備的連線品質及網路連線狀態。連線狀態圖示可以快速而簡易的獲知目前的連線狀態，請參考以下圖示說明。

	連線狀態最佳 (Infrastructure)
	未連線 (Infrastructure)
	連線狀態很好 (Infrastructure)
	已連接 (Ad-hoc)
	連線狀態正常 (Infrastructure)
	未連接 (Ad-hoc)
	連線狀態差 (Infrastructure)
	正在搜尋中 (Scanning)



## 行動管理家

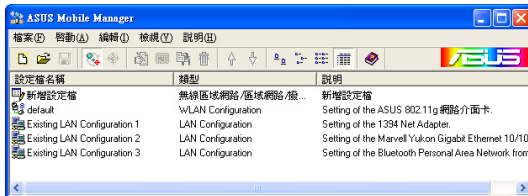
行動管理家是一個用來設定並管理網路連線組態的工具程式。本工具程式提供使用者設定並管理多個不同地點的無線網路設定組態，只需要設定一次，您就可以在不同的地點輕鬆切換使用該地點的無線網路功能。

### 打開Mobile Manager程式：

- 點選Windows桌面的「開始」→「所有程式」→「ASUS Utility」→「WLAN Card」→「Mobile Manager」。

或是

- 將滑鼠移到工作列上的控制中心圖示，按下滑鼠右鍵，點選下拉式選單的「Mobile Manager」



## 訊號診斷家

訊號診斷家計算所有無線區域網路的signal-to-noise (SNR) 數值。這個應用程式是為了要偵測電波訊號強度並選擇一個最佳的基地台設置點，以獲得最佳的網路連線品質及涵蓋率。

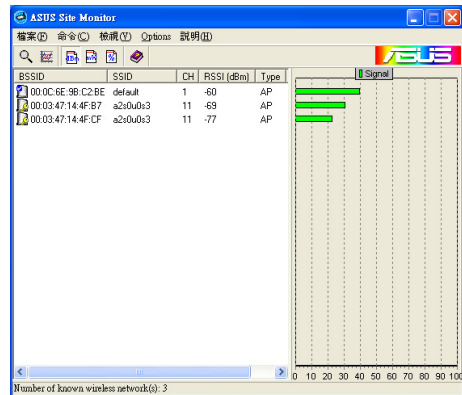
### 打開site monitor 程式：

- 點選Windows桌面的「開始」→「所有程式」→「ASUS Utility」→「WLAN Card」→「Site Monitor」。

或是

- 將滑鼠移到工作列上的控制中心圖示，按下滑鼠右鍵，點選下拉式選單的「Site Monitor」

### Site Monitor主畫面



為了安全因素，有些無線區域網路基地台 (Access Point) 可以設定關閉發送SSID功能，如此可避免被「Site Survey」或「Site Monitor」等程式偵測到。但如果您知道該無線區域網路基地台的SSID設定值，仍可以與其連結。

## 無線網路設定精靈

無線網路設定精靈（**One Touch Wizard** 連線精靈）提供詳盡的說明，讓初階使用者一步一步用最簡單的方式去設定華碩無線網路卡。

### 打開Setup Wizard程式：

- 第一次安裝完華碩應用軟體（**ASUS Utility**）後便會自動跳出畫面。您亦可點選Windows桌面的「開始」→「所有程式」→「ASUS Utility」→「WLAN Card」→「**One Touch Wizard**」



## 使用設定精靈

本產品具備兩個操作模式：

- 新增無線網路存取點：讓您的電腦成為基地台，可以讓其他無線網路卡連線至您這台電腦。
- 連結既有的無線區域網路「無線區域網路用戶端」：您可以連接到公司或公共空間的基地台

請根據您的需求選擇其中一個操作模式進行設定。

### 新增無線網路存取點

使用華碩無線網路卡在您的筆記型電腦上架設軟體模擬基地台，讓其他無線裝置或無線網路卡可以透過您的筆記型電腦連線至網路。

- 選擇「新增無線網路存取點」，點選下一步。



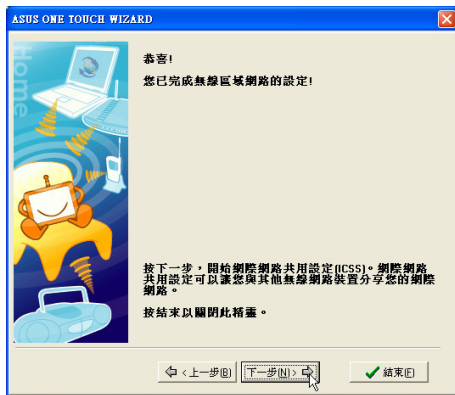


- 設定 S S I D (網路名稱)，後點選「下一步」。(如欲啟動加密功能或欲連線之網路裝置設有加密功能，選擇「啟用WEB資料加密設定」)。

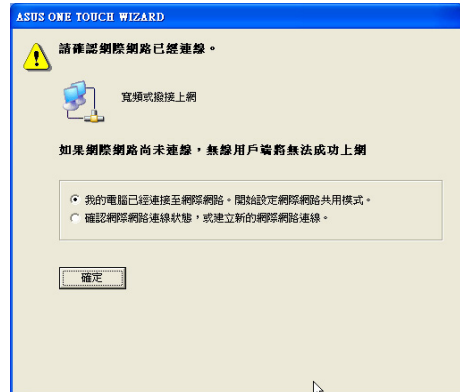


注意！無線網路裝置要彼此建立連線，S S I D 需相同。

- 點選「下一步」。



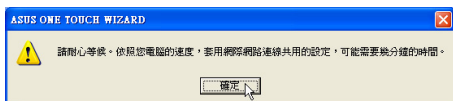
- 確認網際網路已連線後，點選「確定」。



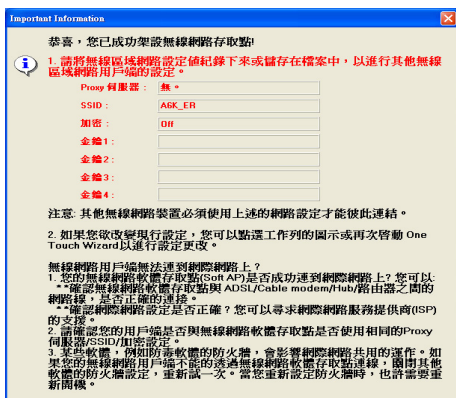
- 選擇目前的連線，點選「下一步」。



6. 點選「確定」。



7. 出現如下訊息告訴您已成功架設無線網路存取點。



## 連結既有的無線區域網路

若您欲連結既有的無線區域網路，譬如公司或公共空間的無線基地台，請參考以下步驟建立連線：

1. 選擇「連結既有的無線區域網路[無線區域網路用戶端]」，點選下一步



2. 選擇「連線至已架設的無線網路」，並在「可用的網路」選擇您欲連結的存取點，點選下一步。



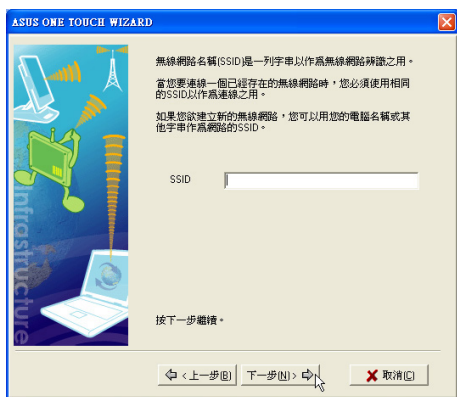




3. 輸入欲連線的存取點(基地台；AP)之SSID (網路名稱)。



**注意！無線網路裝置要彼此建立連線，SSID以及頻道需相同。**



4. 出現無線區域網路已連結成功的訊息，點選「下一步」。



5. 顯示連線相關訊息，點選「下一步」。



6. 設定IP，點選「結束」即完成連線設定。



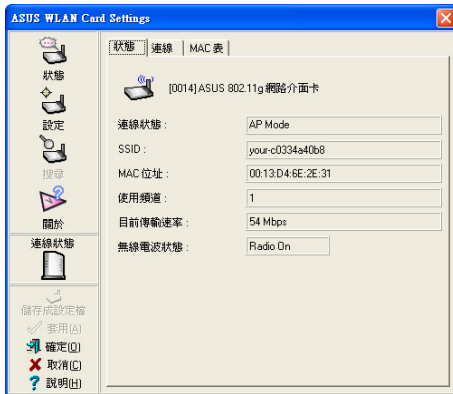
**重要！欲建立連線，本產品的加密設定必須跟欲連線的網路裝置相同。**

## 使用無線設定連線到存取點

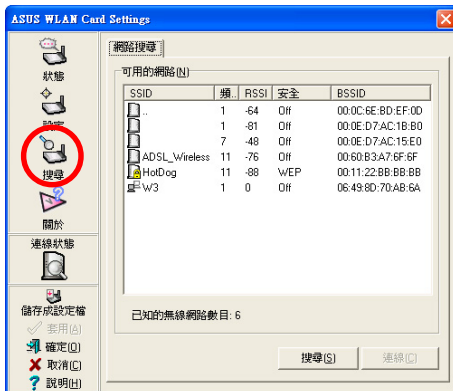
華碩無線網路預設值為連線至基礎網路 (Infra-structure)，在基礎網路連線狀況下，本產品可以連線至存取點（無線網路基地台），透過存取點再連線至其他無線或是有線網路。

請參考以下步驟連線至存取點：

1. 雙擊Windows 工作列的控制中心圖示以啟動無線網路設定 (Wireless Settings)。



2. 點選左邊選單的「搜尋」圖示以搜尋可用的存取點（基地台，AP）或是無線網路裝置。然後選擇一個您欲連線的無線網路。

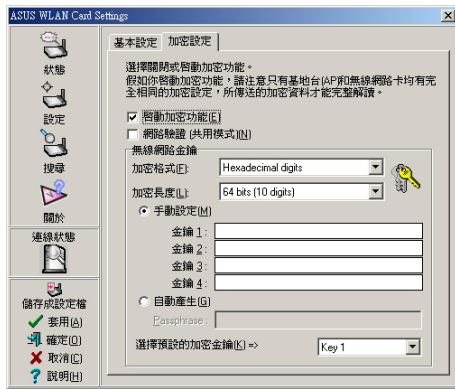


3. 若搜尋結果沒有您欲連線的存取點（基地台，AP），來設定您需要的無線網路架構。點選「設定」圖示，然後點選「基本設定」索引標籤設定您的無線網路。在網路形態點選「Infrastructure」，並輸入網路名稱(SSID)、頻道 (Channel) 等資訊，然後點選「套用」按鈕。





4. 若所連接的存取點具備加密設定，請點選「加密設定」索引標籤以設定加密功能。請向欲連線之存取點的網路管理員取得網路金鑰，以輸入金鑰1~ 金鑰4 或自動產生的Passphrase欄位資訊，然後點選套用按鈕。



**重要！** 欲建立連線，本產品的加密設定必須跟存取點相同。

5. 欲確認網路卡是否已經連接到存取點，請點選選單上的「狀態」圖示，在「狀態」索引標籤，檢查「連線」欄位的資訊。



6. 點選「連線」索引標籤以顯示所連線的網路（基地台）之信號強度及連線品質。




## 連線到其他無線網路裝置

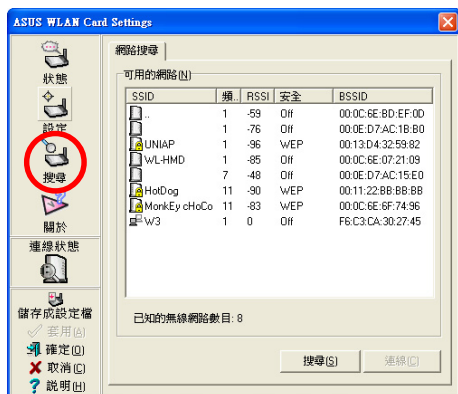
華碩無線網路卡欲連線至其他無線網路裝置（具備無線網路卡的設備），須將其設定為點對點模式(Ad-hoc 網路)。

請參考以下步驟連線至其他無線網路裝置：

1. 雙擊Windows 工作列的控制中心圖示以啟動無線網路設定 (Wireless Settings)。



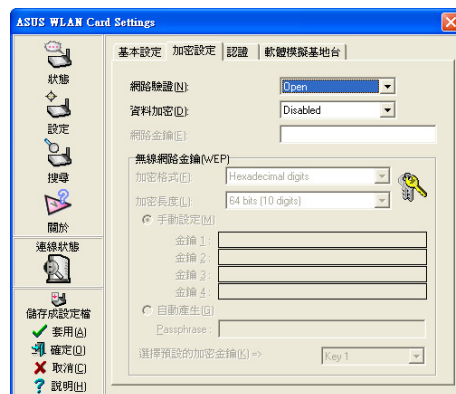
2. 點選左邊選單的「搜尋」圖示以搜尋可用的無線網路裝置。然後選擇一個您欲連線的其他無線網路裝置，具備無線網路卡之無線網路圖示為 。



3. 點選「設定」圖示，然後點選「基本設定」索引標籤設定您的無線網路。在網路形式「網路形態」點選「點對點」，並輸入網路名稱 (SSID)、頻道 (Channel) 等資訊，然後點選「套用」按鈕。



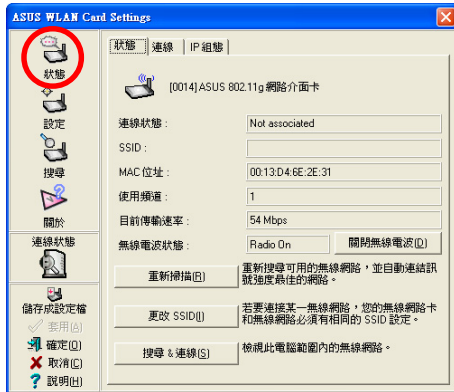
4. 若所連接的存取點具備加密設定，請點選「加密設定」索引標籤以設定加密功能。請向欲連線之存取點的網路管理員取得網路金鑰，以輸入金鑰1~ 金鑰4 欄位資訊，然後點選套用按鈕。



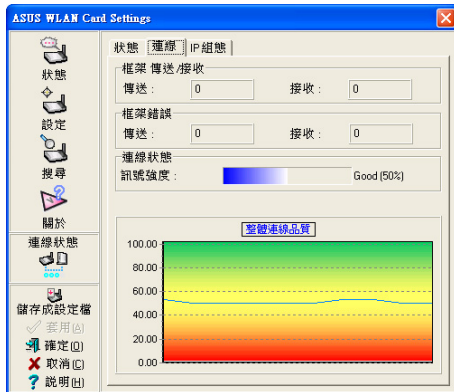
**重要!** 欲建立連線，本產品的加密設定必須跟欲連線的網路裝置相同



- 欲確認網路卡是否已經連接到存取點，請點選選單上的「狀態」圖示，在「狀態」索引標籤，檢查「連線狀態」欄位的資訊。



- 點選「連線」索引標籤以顯示所連線的網路（基地台）之信號強度及連線品質。



---

---

---

---

---

---

---

---

---

---

---

---

---

---

---

---

---

---

---

---

---

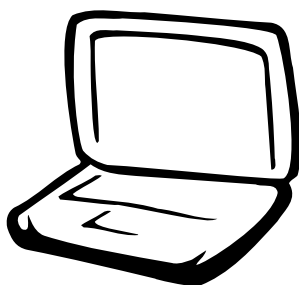
---

---

---

---

---



## 第三章：BIOS設定

3-1 基本輸出入系統介紹

3-2 如何進入BIOS設定程式

3-3 主畫面功能介紹

3-4 操作功能鍵說明

3-5 Main主選單

3-6 Advanced進階選單

3-7 Display顯示選單

3-8 Security保全選單

3-9 Power能源管理選單

3-10 Boot啓動選單

3-11 Exit離開選單



注意：BIOS 的設定值直接影響到筆記型電腦的性能，其影響非常大，因此，請先熟讀本章節的所有說明，再依據您的使用習慣做相關設定。



注意：每當您自行更新 BIOS 之後，請務必在開機時進入 BIOS 設定程式，在 Exit 離開選單的 Load Optimal Defaults 選項中，做一次開啓預設值的動作。



BIOS 的設定值直接影響到筆記型電腦的性能，設定錯誤的數值將有可能造成筆記型電腦不能開機，請使用 BIOS 預設值來恢復系統正常運作。

## 3-1 基本輸出入系統介紹

BIOS (Basic Input / Output System；基本輸出入系統) 是每一部電腦用來記憶周邊硬體相關設定，讓電腦正確管理系統運作的程式。BIOS 提供一種選單式介面供使用者自行修改設定，經由 BIOS 設定，您可以改變系統設定值以及調整筆記型電腦內部元件、變更系統效能、設定電源管理模式等等。

BIOS 程式儲存在快閃記憶體內，並且可以透過特殊的 BIOS 更新工具程式修改，以升級至最新版本。BIOS 更新工具程式在隨機附上的驅動程式及公用程式光碟裡可以找到。

當您打開電源時，系統會叫出儲存在快閃記憶體內的 BIOS 設定值，進行開機測試。

經由 BIOS 設定選單，您可以對本台電腦做以下設定：

- ※ 日期、時間等設定
- ※ 硬碟參數及周邊元件設定
- ※ 系統開機程序
- ※ 密碼設定
- ※ 能源管理特性

BIOS 系統內包含一組基本的內定值，基本上您不需要再做任何修改。

## 3-2 如何進入 BIOS 設定程式

BIOS 設定是選單式工具軟體架構，透過簡單易用的選單設計，進入一層一層的選項設定畫面，BIOS 設定程式並提供一組熱鍵讓您回到上一層畫面或是回到主選單。

當您打開電源，系統即進入開機自動測試 (POST) 程序，您若有需要進入 BIOS 設定程式，請一開機時即按下 <F2> 鍵。若您不須更改 BIOS，開機自動測試系統即讀取 BIOS 中原設定值自動完成測試，當 BIOS 設定與目前輸出入設備不符，螢幕上會顯示警告文字，並請您按下 <F2> 鍵進入 BIOS 設定程式。



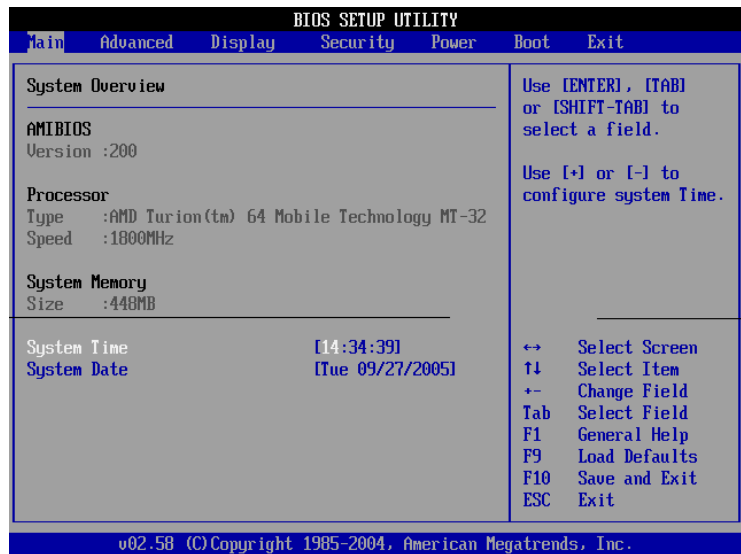


## 3-3 主畫面功能介紹

進入BIOS設定的第一個畫面如下圖。第二排文字為下拉式選單，使用方向鍵移動選項，可切換至另一個選單畫面。

各選單功能說明如下：

<b>Main</b>	基本設定
<b>Advanced</b>	進階功能設定
<b>Display</b>	顯示器設定
<b>Security</b>	密碼設定
<b>Power</b>	電源管理模式設定
<b>Boot</b>	開機磁碟機設定
<b>Exit</b>	離開BIOS設定程式



### 一般求助畫面

除了選項旁邊的功能說明之外，按下 <F1> 鍵可叫出一般求助畫面，該內容簡介操作功能鍵的功能。

## 3-4 操作功能鍵說明

在BIOS設定畫面下方有兩排功能設定鍵，用以瀏覽選單選擇設定值，其功用如下：

功能鍵	功能
←或→	向左或向右移動光標
↑或↓	向上或下移動選項
+ 或 -	將選項設定移前、移後
Enter	選擇或是進入次選單
Tab	移動到下一個設定值
F1	顯示一般求助視窗
F9	載入最佳化預設值
F10	存檔並離開BIOS設定程式
ESC	離開目前選單

### 次選單

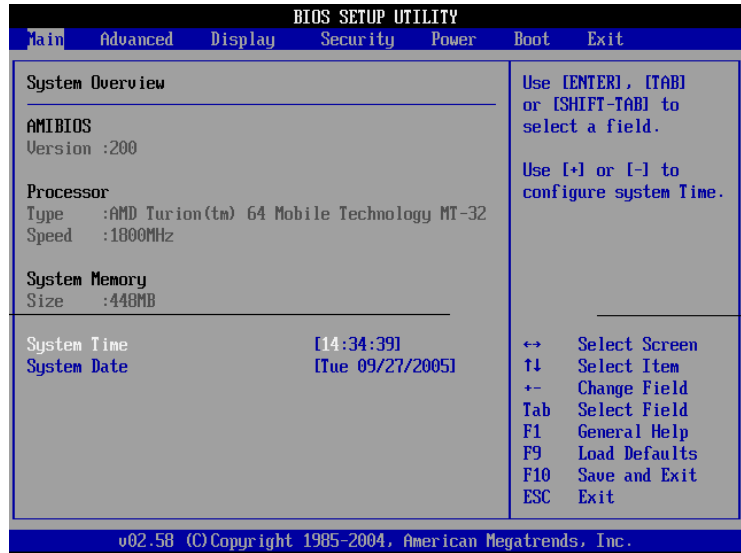
選項左邊若有一個三角型符號代表它有次選單，次選單包含該選項的進一步參數設定，將光標移到該處按 <Enter> 鍵即可進入次選單，要離開次選單回到上一個選單按 <ESC> 鍵，次選單的操作方式與主選單相同。

在選單的右側有關於光標所到處的選項功能說明，請試著操作各功能鍵更改設定以熟悉整個BIOS設定程式，若不小心更改了某項設定也沒關係，您可以在離開BIOS設定程式時選擇不存檔離開，剛剛做的所有設定都不會儲存在BIOS裡，下次開機仍會使用先前的設定，或是您也可以叫出BIOS內定值（按下 <F9> 鍵），即可恢復到電腦出廠時的設定。



## 3-5 Main主選單

BIOS設定程式的主選單內容如下，請參考下圖。



在BIOS與DOS模式下系統將自動保留8MB的記憶體空間，因此，若您的記憶體大小是256MB，在主選單畫面上將只會出現248MB記憶體。

### AMIBIOS

說明BIOS的版本、日期。

### Processor

說明CPU中央處理器的型號、速度。

### System Memory

顯示記憶體容量，不能修改。

### System Time

設定您的系統時間（通常是目前的時間），順序是時、分、秒。使用〔Tab〕鍵切換時、分、秒的設定，再直接輸入數字更改設定。

### System Date

設定您的系統日期（通常是目前的日期），順序是月、日、年。使用〔Tab〕鍵切換月、日、年的設定，再直接輸入數字更改設定。

## 3-6 Advanced進階選單

主畫面的第二個項目是進階選單（Advanced），參考下圖。



BIOS的設定值直接影響到筆記型電腦的性能，設定錯誤的數值將有可能造成筆記型電腦不能開機，請使用BIOS內定值來恢復系統正常運作。

第一段警示文字，告訴您以下若設定錯誤的數值將有可能造成筆記型電腦故障，請小心操作。

在接下來的選項左邊有三角型符號代表次選單，將光標移到該處按 <Enter> 鍵即可進入次選單。

在USB Configuration次選單之下尚有以下選項：

### Start Easy Flash

這個項目直接連結到「Easy Flash」程式，讓您輕鬆執行BIOS程式的更新動作。倘若您並沒有要更新BIOS程式，請勿按下此一選項，將無法回到目前的設定畫面，且將喪失之前所有未儲存的設定值。

請將欲更新的BIOS程式儲存在磁片上，或是硬碟中，程式畫面將引導您開始更新BIOS。更新完畢，將重新開機，不會回到原先的BIOS設定畫面。



按下Start Easy Flash項目將無法回到BIOS設定畫面，倘若您現在並不需要進行BIOS程式的更新動作，請勿點選此一項目。若已進入而想要跳出此一項目，按下 <ESC> 鍵即可離開。



## Internal Pointing Device

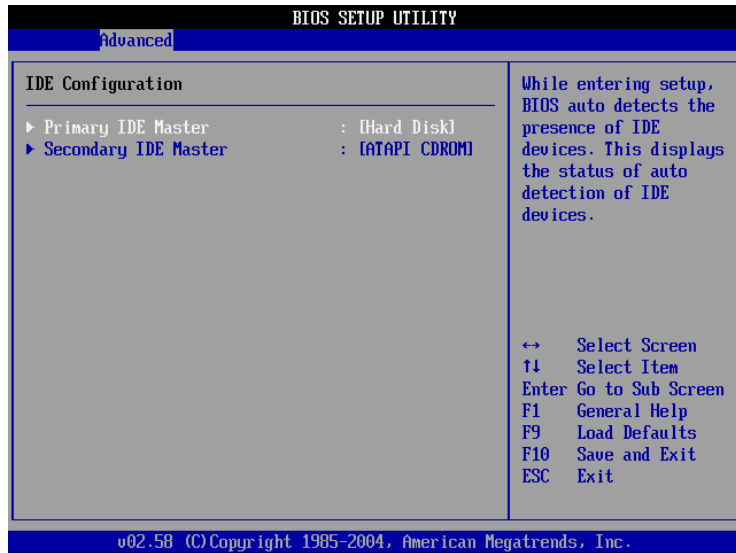
這個項目讓您選擇開啓或關閉內建的指標裝置，譬如觸控板。內定值是[Enabled]，這個項目有兩個選擇： [Enabled] [Disabled]

## Internal Numeric Pad lock

這個項目讓您選擇開啓或關閉內建的數字鍵盤鎖。內定值是[Enabled]，這個項目有兩個選擇： [Enabled] [Disabled]

## IDE Configuration次選單

按 <Enter> 鍵出現如下次選單。

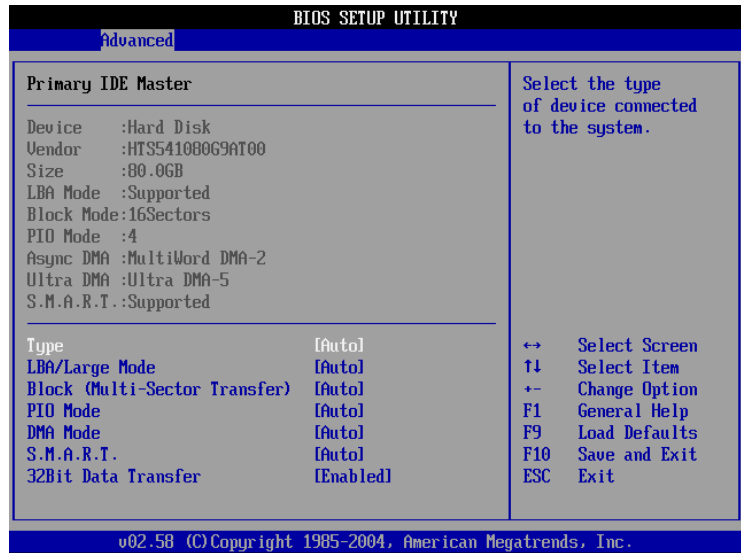


在接下來的兩個選項左邊有三角型符號代表次選單，將光標移到該處按 <Enter> 鍵即可進入次選單。



## Primary IDE Master次選單

這個部份用來調整安裝在電腦裡的第一台IDE磁碟機設定，在選項的左方有一個三角形的記號表示它有次選單，直接按<Enter> 鍵即可進入次選單做進一步的設定，出現如下圖選單。



首先是一連串的磁碟機資訊，接下來是可以設定的選項。

### Type

這個部份是設定安裝在電腦內的第一台磁碟機的實際組態，通常是硬碟機，包含Not Installed、Auto、CDROM、A R M D 等選擇，按下↑或↓切換選擇不同項目。若選擇〔Auto〕項目，系統會自動偵測出內建的標準IDE硬碟機，並將其參數值顯示在接下來的幾個項目裡，系統內定值為〔Auto〕。若移開或不安裝磁碟機則請選擇〔Not Installed〕。

### LBA/Large Mode

這個部份是設定 IDE 硬碟的使用模式，開啓或關閉「LBA（邏輯區塊定址，Logical Block Access）」模式及Large模式。必須注意的是當您使用的硬碟容量超過 504MB 時，則必須使用 LBA 定址模式。設定值有：[Disabled] [Auto]



**注意：**您可以選擇〔Auto〕項目，系統會自動偵測該硬碟機參數。自行設定IDE硬碟機參數，請先確認您已擁有該硬碟機的詳細參數設定值，錯誤的設定值將會導致系統認不得該硬碟機，導致無法利用硬碟機開機。

### *Block(Multi-Sector Transfer)*

容量大小不同的硬碟機的每一個區塊所能使用的磁扇會根據容量而改變，本項目會自動設定硬碟機每個區塊所能使用的最高磁扇數目。內定值是[Auto]，設定值有：[Disabled] [Auto]

### *PIO Mode*

開啓PIO模式功能時，它可以加速系統與IDE控制器之間的傳輸速度。內定值是[Auto]，設定值有：[Auto] [0] [1] [2] [3] [4]

### *DMA Mode*

選擇直接記憶體存取模式，內定值是[Auto]，設定值有：[Auto] [SWDMA0] [SWDMA1] [SWDMA2] [MWDMA0] [MWDMA1] [MWDMA2] [UDMA0] [UDMA1] [UDMA2] [UDMA3] [UDMA4]

### *S.M.A.R.T.*

您可以設定是否啓用「自我監控、分析與回報技術 (S.M.A.R.T., Self-Monitoring, Analysis and Reporting Technology)」，這個技術可以用來監控硬碟機內部各項數值，譬如溫度、轉速、或是剩餘空間等等。這個功能預設值為[Auto]，因為在這個功能中所使用的多項資源會降低系統的性能。設定值有：[Auto] [Disabled] [Enabled]

### *32Bit Data Transfer*

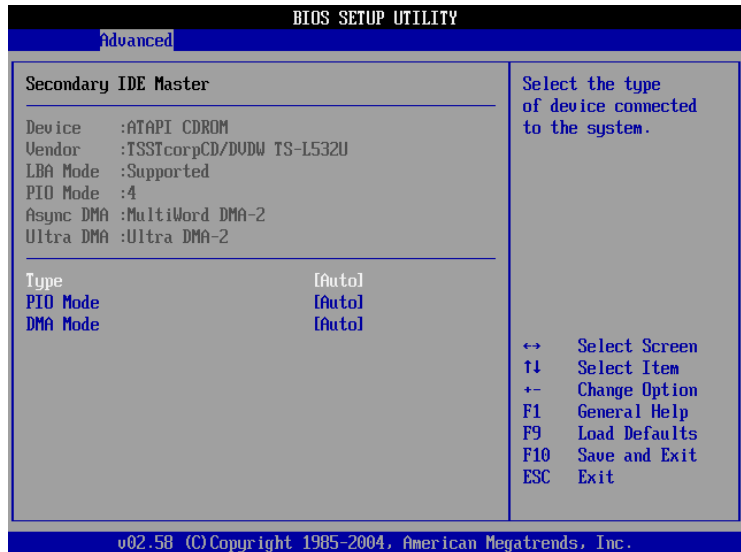
設定值有：[Disabled] [Enabled]





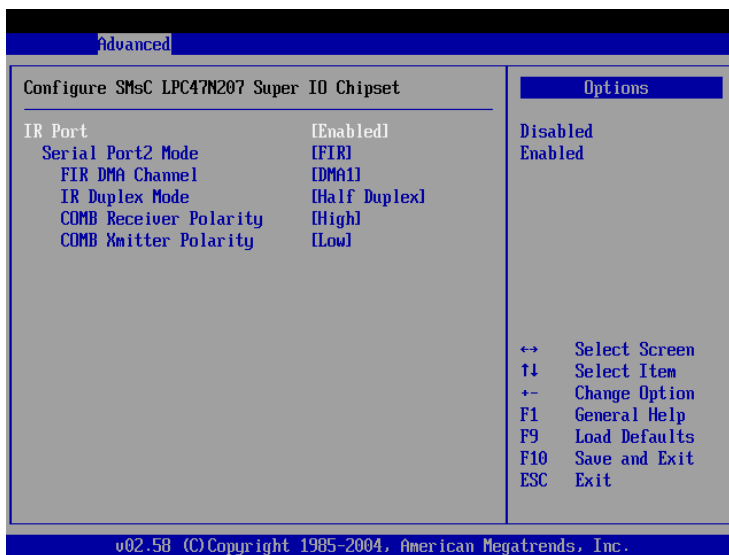
## Secondary IDE Slave次選單

這個部份是用來調整安裝在電腦裡的第二台IDE的設定，通常是光碟機或是第二台硬碟機。在選項的左方有一個三角形的記號表示它有次選單，直接按 <Enter> 鍵即可進入次選單做進一步的設定。這個部份的設定與Primary IDE Master次選單相同，請參考Primary IDE Master的說明。



## SuperIO Configuration次選單

這個部份是用來調整輸出入設備晶片組的設定



### IR Port

IR是Infrared（紅外線）的縮寫，這個項目讓您選擇開啓或關閉紅外線資料傳輸功能。內定值是[Enabled]，這個項目有兩個選擇：[Enabled] [Disabled]。

### *Serial Port2 Mode*

這個項目讓您設定Serial Port2模式。內定值是[FIR]。

### *FIR DMA Channel*

這個項目讓您設定Serial Port2的直接記憶體存取通道（DMA Channel）。內定值是[DMA1]。

### *IR Duplex Mode*

這個項目讓您設定Serial Port2的紅外線雙工模式（IR Duplex Mode）。內定值是[Half Duplex]，這個項目有兩個選擇：[Full Duplex] [Half Duplex]。



### *COMB Receiver Polarity*

這個項目讓您設定Serial Port2接收器的極性（Receiver Polarity）。內定值是[High]，這個項目有兩個選擇： [High] [Low]。

### *COMB Xmitter Polarity*

這個項目讓您設定Serial Port2發送器的極性（Xmitter Polarity）。內定值是[Low]，這個項目有兩個選擇： [High] [Low]。

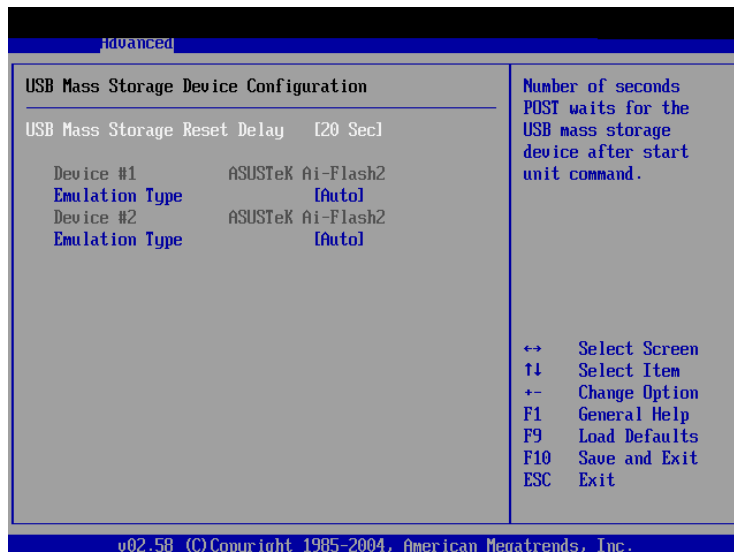
## USB Configuration次選單

這個部份是用來調整USB的相關設定設定。



## USB Mass Storage Device Configuration次選單

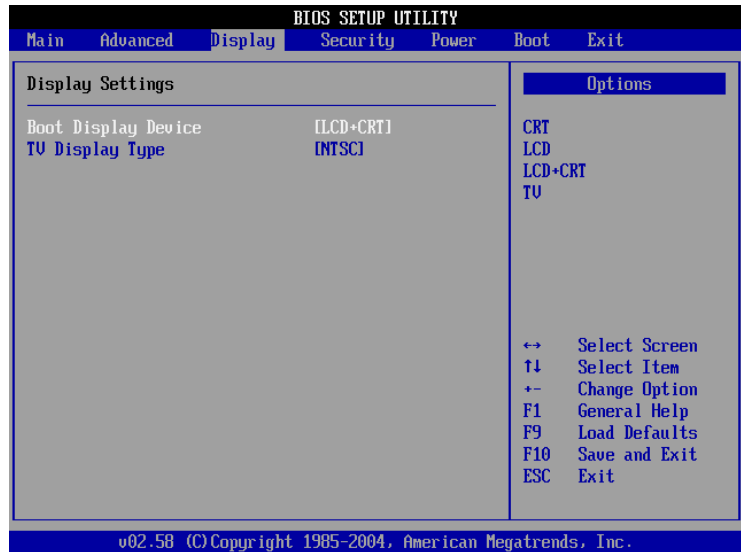
這個部份僅在系統偵測到外接的USB儲存裝置才會出現。





## 3-7 Display顯示選單

主畫面的第三個選單是Display選單，提供顯示器功能設定。請參考下圖：



### Boot Display Device

這個部份是用來設定顯示器的形式。內定值是[LCD + CRT]，設定值有：[CRT] [LCD] [LCD + CRT] [TV] [CRT + TV]。

### TV Display Type

這個部份是用來設定啟動之監視器形式。內定值是[NTSC]，設定值有：[NTSC] [PAL]。

## 3-8 Security保全選單

接下來的選單是Security選單，提供保護電腦資料的方式，藉由設定使用者密碼，以避免未經允許的使用者侵入並盜取電腦相關資訊或是更改BIOS設定。請參考下圖：



請務必牢記您所設定的密碼，將之記錄在使用手冊上妥善保管。倘若您忘記密碼，機台必須送回原廠處理，您將需要負擔此一處理費用。



圖1

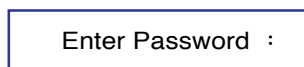
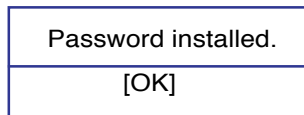


圖2



圖3



### Change Supervisor Password

本項目為設定管理者密碼，控制進入BIOS設定程式的密碼。將光標移到此處按 <Enter> 鍵即出現表圖1對話窗，要求您輸入密碼，輸入完成之後即出現圖2，請您再輸入一次密碼以確認密碼輸入正確，最後出現圖3，按 <Enter> 鍵即完成設定。

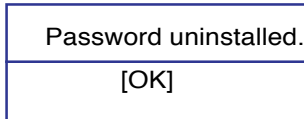
欲取消已設定的密碼，只要進入Change Supervisor Password選項，出現圖1對話窗，不輸入密碼直接按 <Enter> 鍵，即出現圖4對話窗，即取消密碼的保護。

### User Access Level

設定完Change Supervisor Password選項，才會接著出現User Access Level選項，可以設定一般使用者進入BIOS設定程式的權限範圍，預設值是[Full Access]。設定值有：[No Access] [View Only] [Limited] [Full Access]



圖4



## Change User Password

本項目為設定使用者密碼，控制系統開機及進入BIOS設定程式的密碼，輸入使用者密碼進入BIOS設定程式的權限範圍受限於上User Access Level的設定值。

將光標移到此處按 <Enter> 鍵即出現圖1，要求您輸入密碼，輸入完成之後即出現圖2（confirm Password），請您再輸入一次密碼以確認密碼輸入正確。出現圖3，即完成設定。

## Password Check

設定完Change Supervisor Password選項，才會接著出現Password Check選項，可以設定進入BIOS設定程式的時機，選擇在進入BIOS設定時詢問密碼，或是在開機時也需要輸入密碼。設定值有：[Setup] [Always]

## Hard Disk Security

### Primary Master HDD User Password

設定硬碟機密碼，如此一來，當你的硬碟機被別人拿去使用，他若沒有這個密碼就無法使用這顆硬碟。

將光標移到此處按 <Enter> 鍵即出現 [Enter New Password] 對話窗，要求您輸入密碼，輸入完成之後即出現[Confirm New Password] 對話窗，請您再輸入一次密碼以確認密碼輸入正確。

### Hard Drive Security

可以設定在離開BIOS設定程式後仍能修改硬碟機的密碼，預設值是[Not Frozen]。設定值有：[Not Frozen] [Frozen]

## 3-9 Power能源管理選單

主畫面的第五項是筆記型電腦相關能源管理的進階設定，請參考下圖。



本選單的設定僅在 Windows ME/2000 或是 DOS 下有作用，若您的作業系統為 Windows XP，請忽略此一選單。Windows XP 的 ACPI 能源管理功能將會自動調整能源管理項目。



### LCD Power Saving

這個部份是用來設定是否開啓液晶螢幕的省電模式，本選單的設定僅在DOS下有作用，若您的作業系統為Windows XP，請忽略此一選項。內定值是[Enabled]，設定值有：[Disabled] [Enabled]。





按下Start Battery Calibration項目將無法回到BIOS設定畫面，倘若您現在並不需要進行電池充電的動作，請勿點選此一項目。若已進入而想要跳出此一項目，請按下開關鍵五秒鐘即可關機。



當電池怎麼充電也很難充飽時，才需要進行此一動作。整個過程將會耗費大約數個小時，每隔一個小時需要察看一下電腦的狀態，請事先準備好本筆記型電腦專用的變壓器，建議您可以在睡前進行此一動作。

## Start Battery Calibration

按下此一項目之前，請先將變壓器接上，筆記型電腦將開始進行充電→放電→再充電的動作。第一次充電完成，螢幕顯示將請您移開變壓器，再繼續進行放電的動作，直到因電力過低就會自動關機。關機後，請再將變壓器接上，在不開機的狀態下對電池充電，此時充電指示燈亮，等到充電指示燈熄滅即代表充電完成，這樣就算完成了整個動作

### 操作步驟說明

步驟一：按下「Start Battery Calibration」選項。

步驟二：跳出BIOS設定畫面，螢幕上將出現如下說明文字：

```
Battery Calibration Utility
Please plug-in an AC adapter to supply power.
It will recalibrate the gauge of battery now.
```

步驟三：請依據畫面指示連接變壓器，電腦即自動開始充電。

步驟四：出現如下說明文字，請依據畫面指示將變壓器移開，並耐心等待直到電源耗盡，電腦即自動關機。（由於電源耗盡將花費幾個小時，建議您可以在睡前進行此一動作）

```
Battery Calibration Utility
Please plug-in an AC adapter to supply power.
It will recalibrate the gauge of battery now.
Initialize battery and adjust LCD brightness.
It is charging the battery, please wait
Please remove AC adapter.
PLEASE LEAVE THE BATTERY RUNNING OUT OF POWER.
...
```

步驟五：電腦關機之後，請再度接上變壓器，此時充電指示燈亮起，直到電池充電指示燈熄滅，即表示充電完成。

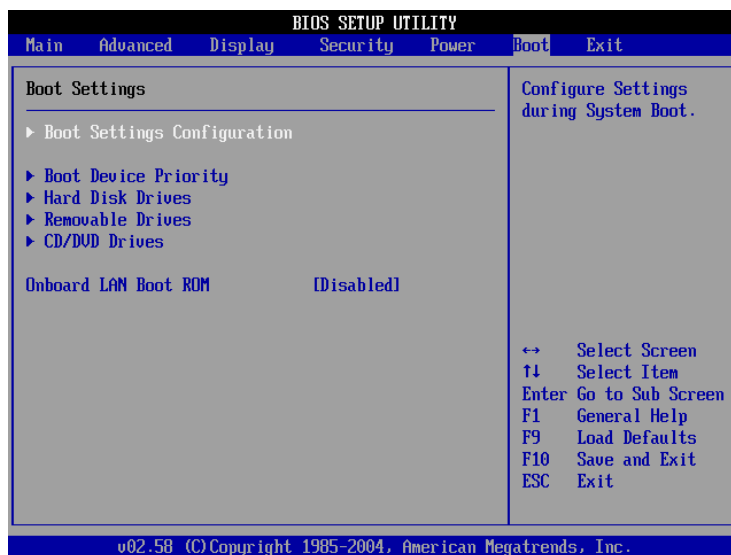
以上五個步驟即完成一整個電池更新的動作。

## 3-10 Boot 啟動選單

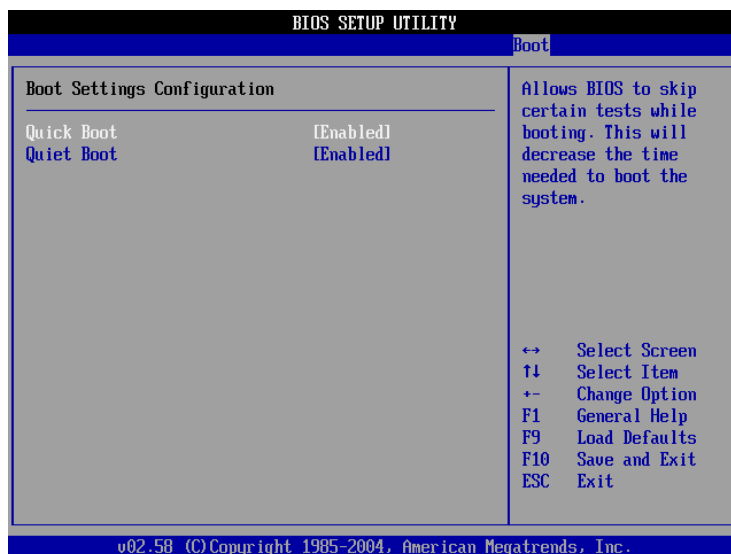
在主畫面的第六個項目是Boot，這個部份提供使用者自行選擇開機磁碟機，以及搜尋開機磁碟機順序，請參考下圖。



右圖總共有五個次選單，如果您開機時未連接上外接式USB 軟碟機，將不會有Removable Device 次選單的出現。



按 <Enter> 鍵即可進入Boot Settings Configuration次選單：





## Boot Settings Configuration次選單

### *Quick Boot*

這個部份是用來設定是否開啓快速啓動功能，開啓此一功能，BIOS將略過某些開機測試，將加快開機的時間。內定值是 [Enabled]，設定值有： [Disabled] [Enabled]。

### *Quiet Boot*

這個部份是用來設定是否開啓隱藏開機測試POST 訊息畫面的功能，開啓此一功能，BIOS將以LOGO商標取代開機測試POST 訊息。內定值是 [Enabled]，設定值有： [Disabled] [Enabled]。

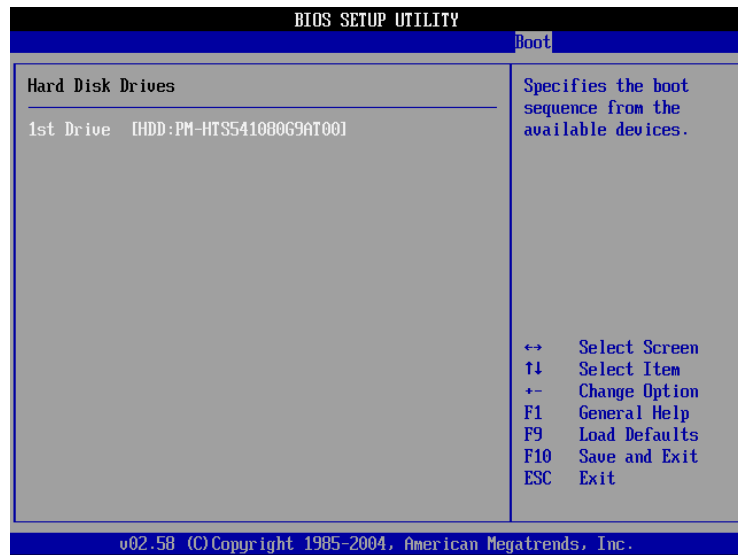
## Boot Device Priority次選單

這個部份是用來設定開機磁碟機的啓動順序，可使用 <+> 或 <-> 將選項設定移前、移後。



## Hard Disk Drives次選單

這個部份是用來設定是否將硬碟機設定為開機磁碟機。內定值為開啓，設定值有：[硬碟機型號] [Disabled]。



回到Boot選單下，Removable Drives及CD/DVD Drives的設定方式同Hard Disk Drives。接下來還有一個設定項目。

## Onboard LAN Boot ROM

當您欲使用內建網路開機功能時，請將本項目設定為開啓 [Enabled]，即可使用內建網路開機功能。設定值有：[Disabled] [Enabled]。

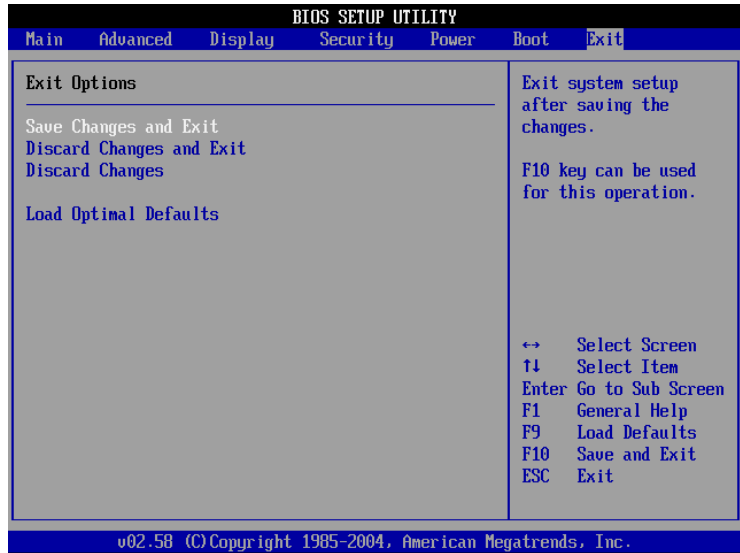


## 3-11 Exit離開選單

當您做完所有的BIOS設定之後欲離開選單時，請進入這個選單選擇離開BIOS設定的模式，請參考下圖。



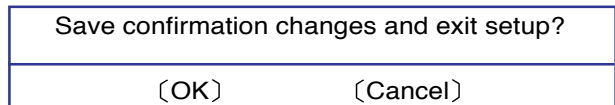
注意：按 <ESC> 並無法離開BIOS設定程式，您必須選擇任一離開方式才能離開BIOS設定程式。



### Save Changes and Exit

當您做完BIOS設定，請選擇這個項目以確認所有設定值存入CMOS記憶體內。按 <Enter> 鍵，即出現圖5對話窗：

圖5



選〔OK〕，將設定值存入CMOS記憶體並離開BIOS設定程式；選〔Cancel〕，繼續BIOS程式設定。

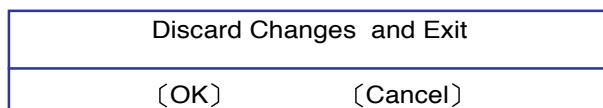
### Discard Changes and Exit

若您想放棄所有設定，並離開BIOS設定程式，請將光標移到此處，按 <Enter> 鍵，即出現圖6對話窗：



注意：每當您自行更新BIOS之後，請務必在開機時進入BIOS設定程式，在Exit離開選單的Load Optimal Defaults選項中，做一次開啓內定值的動作。

圖6

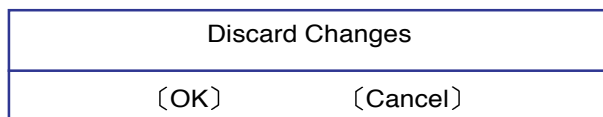


選〔OK〕，將不會改變任何設定值並離開BIOS設定程式；選〔Cancel〕，繼續BIOS程式設定。

## Discard Changes

欲放棄所有設定，將設定值改為上一次BIOS設定值，請將光標移到此處，按 <Enter> 鍵，即出現圖7對話窗：

圖7

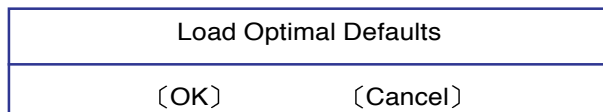


選〔OK〕，將上一次BIOS設定值存入CMOS記憶體，並繼續BIOS程式設定；選〔Cancel〕，繼續BIOS程式設定。

## Load Optimal Defaults

若您想放棄所有設定，將所有設定值改為最佳化預設值，請將光標移到此處，按 <Enter> 鍵，即出現圖8對話窗：

圖8

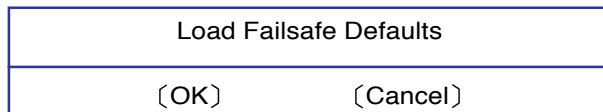


選〔OK〕，將所有設定值改為最佳化預設值，並繼續BIOS程式設定；選〔Cancel〕，繼續BIOS程式設定。

## Load Failsafe Defaults

若您想將所有設定值改為較安全具穩定性的預設值，請將光標移到此處，按 <Enter> 鍵，即出現圖9對話窗：

圖9



選〔OK〕，將所有設定值改為安全的預設值，並繼續BIOS程式設定；選〔Cancel〕，繼續BIOS程式設定。