



笔记本电脑软件使用指南

Software Reference Guide

手册版本: C1847 1.00 版

发表日期: 2005 年 2 月

目 录

目录	2
驱动与应用程序光盘说明	4
第一章：软件使用指南	
1-1 华硕系统诊断家	6
1-2 滑鼠及键盘设置程序	9
1-3 触摸板工具程序	10
1-4 Power 4 Gear+程序	11
1-5 无线开关主控程序	13
1-6 华硕在线更新程序（LiveUpdate）	14
1-7 BIOS更新（使用WINFLASH）	15
1-8 BIOS更新（使用AFLASH2）	17
1-9 蓝牙应用程序	18
1-10 华硕图像神兵	20
1-11 RF无线滑鼠设置	26
1-12 ASUS LifeFrame程序	27
第二章：无线网络功能	
2-1 无线局域网介绍	36
2-2 确认驱动程序安装完成	38
2-3 确认系统是否已安装TCP/IP通信协议	39
2-4 设置TCP/IP通信协议	40
2-5 连接到访问点（基础）	41

目 录

2-6 连接到另一台电脑	43
2-7 网络图标说明	45
2-8 其他设置	46
2-9 注意事项	46
2-10 设置电脑名称/工作组	47
2-11 实体地址 (MAC Address)	47
2-12 Intel PROSet程序	48
2-13 故障排除	49
 第三章：BIOS设置	
3-1 基本输出入系统介绍	52
3-2 如何进入BIOS设置程序	52
3-3 主画面功能介绍	53
3-4 操作功能键说明	54
3-5 Main主菜单	55
3-6 Advanced高级菜单	56
3-7 Display显示菜单	62
3-8 Security保全菜单	63
3-9 Power电源管理菜单	66
3-10 Boot启动菜单	68
3-11 Exit离开菜单	71

驱动与应用程序光盘说明



本手册之部份功能将因机种不同而有所差异，请参考您机器上实际拥有的功能操作。

本笔记本电脑在出货时已经安装好操作系统及各项驱动程序，原则上您并不需要再安装任何驱动程序。假如您想安装其它操作系统，或是有必要重新安装操作系统时，才需要使用到这片「驱动与应用程序光盘」，里面包含本笔记本电脑所有的驱动程序及一些实用的应用程序。

将驱动及应用程序安装光盘放入您的光驱中，光盘中的自动安装画面随即出现，请依照安装画面指示即可完成驱动程序的安装。

本光盘为多语言版本，可以使用在英语、繁体中文、简体中文等系统，当您在不同语系的操作系统下使用本光盘，将会出现不同的自动安装画面。您可以使用自动安装画面上的「查看光盘内容」来查看本光盘目录。



第一章：软件使用指南

1-1 华硕系统诊断家

1-2 鼠标及键盘设置程序

1-3 触摸板工具程序

1-4 Power 4 Gear+ 程序

1-5 无线开关主控程序

1-6 华硕在线更新程序

1-7 BIOS更新（使用WINFLASH）

1-8 BIOS更新（使用AFLASH2）

1-9 蓝牙应用程序

1-10 华硕图像神兵

1-11 RF无线鼠标设置

1-12 ASUS LifeFrame程序


1-1 华硕系统诊断家

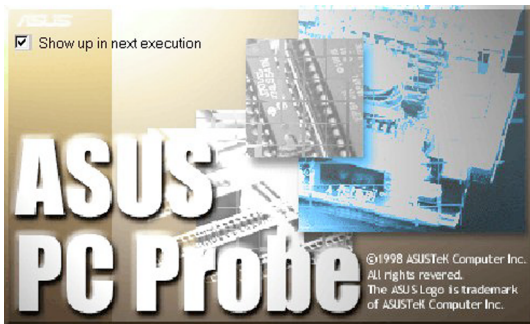
华硕系统诊断家是华硕为用户所精心设计的一个系统监控程序，它可以用来为您监控主板与CPU等重要组件的电压值以及温度等信息。它同时拥有一个让您浏览系统相关信息的工具。

运行华硕系统诊断家

程序安装完毕，华硕系统诊断家会自动地运行，您会看到屏幕上出现一个欢迎画面（如下图），您可以在画面中的「Show up in next execution」复选框中选择在下次运行华硕系统诊断家时，是否要出现这个画面。

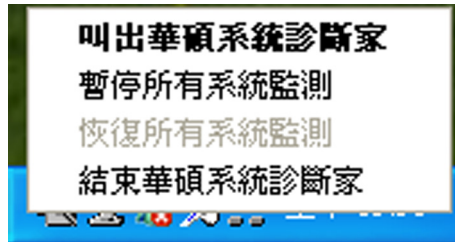
任何时候您想要运行华硕系统诊断家，都可以在「开始」→「所有程序」菜单中看到华硕系统诊断家的捷径「ASUS Utility \Probe Vx.xx」（Vx.xx依程序版本不同而变化），请运行该捷径，华硕系统诊断家就会开始担任系统守护的工作。

华硕系统诊断家运行时，在桌面下方任务栏右边会出现一个图标，您可以在这个图标上按下鼠标左键，华硕系统诊断家的控制面板就会出现。




华硕系统诊断家缩略图

如果您在华硕系统诊断家缩略图上按下鼠标右键，图标的右键菜单就会出现在一旁。您可以在其中选择「叫出华硕系统诊断家」、「暂停所有系统监测」，或是「结束华硕系统诊断家」等动作。



选择并运行图标右键菜单的「暂停所有系统监测」选项，华硕系统诊断家就会暂停运行，医生图标也会变成灰色。

当监测项目出现任何异常现象时，华硕系统诊断家的控制面板也会出现，华硕系统诊断家图标变成红色代表系统异常，正常为灰色。



1-1-1 硬件监测

摘要列表

选择「硬件监测」标签页的「摘要列表」图标，将监测项目、监测值、状态以清单方式列表于此。



温度监测

显示 CPU 目前温度状态。您可以移动蓝色的控制杆以调整 CPU 温度上限。



CPU 温度上限

CPU 温度

设置

在此可设置各监测项目的上限、监测时间间隔等等。



历程记录

您可以指定监控项目（温度、电压），按下红色的开始记录按钮（如下图圆圈所示），将该监控的项目之状态记录成表。您可以指定日期观看曾经记录下来的资料。



1-1-2 系统信息

本机硬盘

选择「系统信息」标签页的「本机硬盘」图标，显示本机硬盘的使用空间、可用空间及使用的 FAT 格式。





DMI 浏览器

显示您的电脑的 CPU 类型、CPU 速度、内外频及存储器大小等信息。





1-2 鼠标及键盘设置程序

选择「开始」→「所有程序」→「Logitech」→「鼠标及键盘」→「设置」，可以打开鼠标及键盘设置程序。（在桌面右下方的任务栏中可以看到一个  图标，双击  图标也可以打开鼠标及键盘设置程序）。

1-2-1 我的鼠标

程序主画面可以让您选择快速设置鼠标基本功能，对于惯用左手的人可以在此设置对调按钮。



鼠标动作

此菜单可以让您设置鼠标的相关动作。



鼠标电池

此菜单可以让您检视鼠标电池电力等信息。






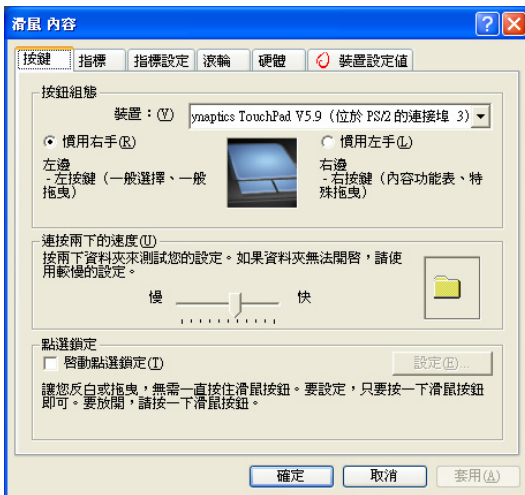
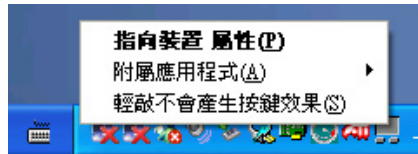
1-2-2 工具

在工具画面有软件版本，及安全使用指南等，包含人体工学信息，可以协助您提高操作鼠标与键盘的舒适度与安全性。



1-3 觸摸板工具程序

安裝完觸摸板驅動程序重新啟動電腦之後，您將可以在桌面下方右邊的任务欄中看到一個  圖標，双击  圖標即可打開觸摸板工具程序（如下圖）。或是在  圖標上按下右鍵，出現如右圖之菜單，選擇「指向裝置屬性（P）」同樣也可打開觸摸板工具程序。經由這個工具程序您可以設置一些触控面板的特殊功能。






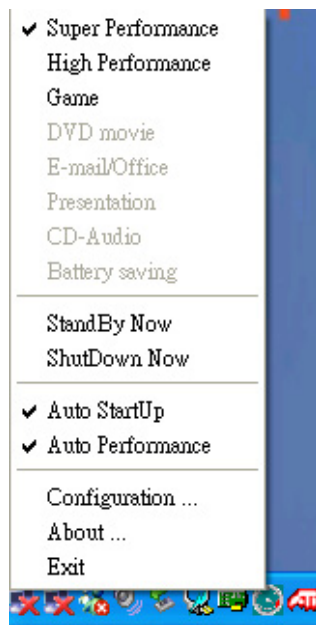
1-4 Power 4 Gear+程序

性能设置快捷键提供用户八种节电模式的选择，简单易懂的图像式设计，通过一个快捷键可以快速的切换至适当的性能设置。本产品的性能设置快捷键功能必须安装Power 4 Gear程序。

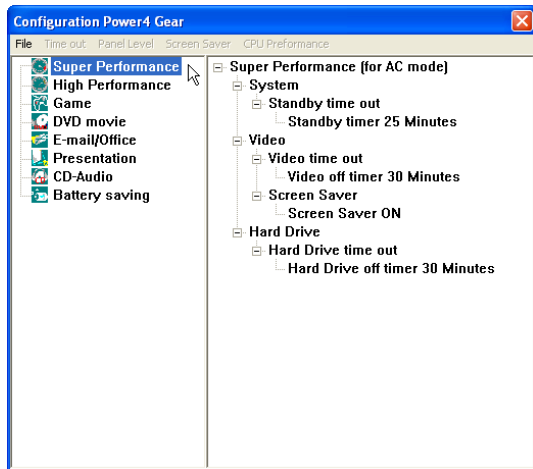
安装完Power 4 Gear程序之后，您可以在Windows XP桌面上的「开始」菜单中找到「Power 4 Gear」程序。（参考下图）



同时，在Windows XP桌面右下角将会出现一个  缩略图。在缩略图上选择右键，出现右上图菜单，选择「Configuration」项目之后，将会出现如右下「Configuration Power 4 Gear」窗口。



您可在「Configuration Power 4 Gear」窗口中，自行设置时限长短。



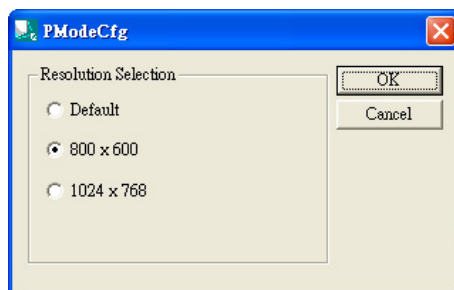
1-4 ■ Power 4 Gear+程序

在Configuration设置画面中，您可以选择左边八种模式，自行修改包括「System」、「Video」、「Hard Drive」等设备，当电脑不动作多久即关闭电源的时限长短，以符合您个人的需求，达到笔记本电脑节电与性能的平衡点。

按下性能设置快捷键，您可以在Windows X P 桌面左上角看到以下八种图标，分别代表八种性能模式，详细说明如下：



在Windows XP桌面上的「开始」菜单中有一项功能是「PMode Config」，选择该项目出现如下窗口，可以切换屏幕分辨率。当您在演示时，按下性能设置快捷键切换到演示模式，也会出现如下选项，快速切换到适当之显示分辨率。



Super Performance（全速模式）：性能最高，但也最耗电。



High Performance（高性能模式）：性能次高，比Super Performance略为节电。



Game（游戏模式）：当您在玩游戏时，请使用此模式。



DVD movie（DVD播放模式）：当您在看DVD影片时，请使用此模式。



E-mail/Office（一般模式）：当您使用E-mail 或 Office软件时，请使用此模式。



Presentation（演示模式）：当您使用PowerPoint等演示工具时，请使用此模式。



CD-Audio（音乐CD模式）：当您播放音乐光盘时，请使用此模式。

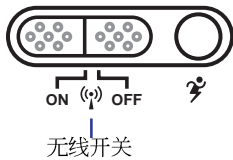


Battery saving（节电模式）：最节电模式可让电池使用时间更持久。



1-5 无线开关主控程序

本产品具备无线网络及蓝牙无线传输功能，在键盘上方有一个「无线开关」，可以打开无线功能。至于打开开关是打开Wi-Fi无线网络还是蓝牙功能，可以通过一个程序来设置。



安装好Wireless Console程序之后，您可以在「开始」→「所有程序」→「A S U S Utility」→「Wireless Console」看到「Wireless Console」程序。

运行Wireless Console程序，将出现如下窗口，当您勾选了「当打开无线开关时显示此对话框」项目，并选择「Apply」应用。以后当您按下「无线开关」，即会出现如下图对话框，告诉您打开了哪一种无线功能。

1. 勾选「无线网络」及「蓝牙」：按下「无线开关」，则两者皆打开。
2. 仅勾选「无线网络」：按下「无线开关」则打开「无线网络」功能。
3. 仅勾选「蓝牙」：按下「无线开关」则打开「蓝牙」功能。



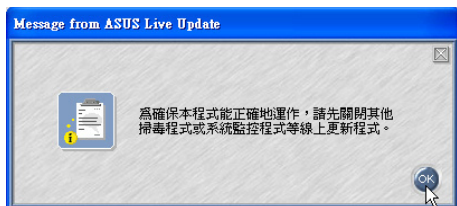
1-6 华硕在线更新程序 (LiveUpdate)

华硕在线更新程序是一套可以让您更新 BIOS、驱动程序及应用程序的工具程序。这个工具程序可经由内部网络对外连接或者经由互联网服务供应商 (ISP) 所提供的连接方式连接到互联网来下载更新资料。请依照下面步骤使用华硕在线更新程序：

1. 从桌面的「开始」→「所有程序」→「Asus Live Update」→「Asus Live Update」文件夹中运行华硕在线更新主程序 Live Update。Asus Live Update图标将会出现在Windows任务栏右下方，双击该图标，程序主画面随即出现。



2. 在主画面按下「OK」，出现如下对话框，要求您关闭其他应用程序，请按「OK」，程序随即连接上网。



3. 应用程序已找到网站上有更新的文件，请选择您想要更新的项目（在此以Lan网络程序为例），然后按下「OK」。



4. 更新完成，按下「OK」键即完成Lan网络程序更新。



注意：您必须是以电脑管理者的身分进入操作系统，才可以运行ASUS Live Update程序，运行BIOS更新等动作。



1-7 BIOS更新（使用WINFLASH）

驱动与应用程序光盘提供一个WINFLASH程序，可以在窗口接口下更新BIOS程序，请参考以下步骤更新BIOS程序。

BIOS程序包含您的笔记本电脑的各项硬件信息，华硕将持续不断研发改进BIOS程序，在新版的BIOS中增加先进的功能并解决先前版本不兼容等问题，最新版的BIOS程序将放在华硕电脑公司的网页上提供给用户免费下载使用（<http://www.asus.com.cn>）。这些BIOS程序是专门为华硕笔记本电脑所设计的，您不能，也不被允许将其使用在其他品牌的笔记本电脑上。同样的，您也不能将其他厂牌的BIOS使用在本笔记本电脑上，使用错误的BIOS将造成系统无法开机。

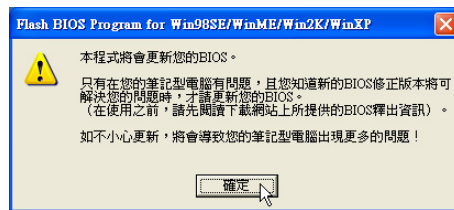


注意：BIOS的设置值直接影响到笔记本电脑的性能，其影响非常大，更新错误将有可能造成笔记本电脑不能开机。因此，请先熟读本章节的所有说明，再运行更新动作。

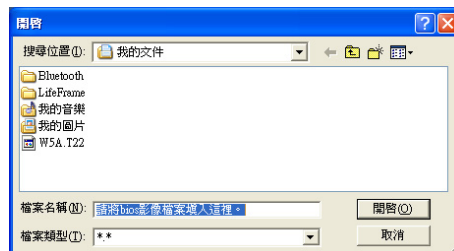
1. 上网取得新版BIOS更新文件，并解压缩为BIOS image文件（文件名称为xxxxxxx.rom）。
2. 选择「开始」→「所有程序」→「ASUS Utility」→「WINFLASH」→「WINFLASH V2.13」，打开WINFLASH程序。（注：V2.13为版本编号，您电脑中安装的软件版本与图标有可能不同）



3. 出现如下图画面，告诉您更新BIOS的注意事项，请先确定您拿到的是正确的BIOS文件，再运行此一动作。

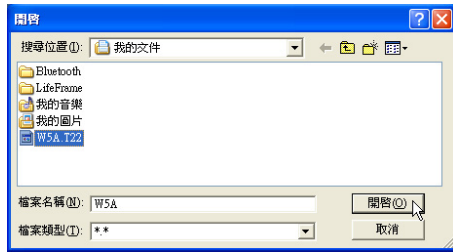


4. 出现如下图画面，在文件名称一栏显示「Fill bios image file here」，请将目录指定到步骤一从网络上下载的BIOS image文件。



1-7 ■ BIOS更新（使用WINFLASH）

5. 如下画面，选择BIOS 文件之后按下「打开」按钮。
7. 出现如下图窗口，按下「Exit」即完成更新BIOS文件。



6. 出现如下图窗口画面，按下「Flash」按钮即开始更新BIOS文件。



8. 重新启动电脑之后，于开机过程中按下 <F2> 键进入BIOS设置程序，请使用方向键将功能菜单移至「Exit」菜单中，选择「Load Optimal Defaults」选项，并且按下 <Enter> 键两次之后，再选择「Save Changes and Exit」选项后，按下 <Enter> 键两次即可离开BIOS设置程序。（您也可以按下 <F9> 键「Load Optimal Defaults」，再按下 <F10> 键存储文件并离开BIOS设置程序，系统随即重新开机）

假如您重新开机之后屏幕画面显示不正常，请将屏幕分辨率设置为1280×768，颜色设置为：中（16位）。



1-8 BIOS更新（使用AFLASH2）

请使用本产品所附的驱动及应用程序光盘内AFLASH2目录下的AFLASH2.EXE程序来更新BIOS程序。

1. 上网取得新版BIOS设置程序。
2. 制作一片不包含Autoexec.bat及Config.sys文件的开机盘。譬如，在DOS模式下，在C:\> 提示符号下键入
C:\>format a:/s即可。
3. 将驱动与应用程序光盘内的AFLASH2目录下的AFLASH2.EXE及从网络上下载并已解压缩的BIOS程序（文件名称为xxxxxxx.rom）拷贝到步骤二的磁片上。
4. 将电脑关机，放入步骤三制作的DOS开机磁片于软驱内，并于BIOS中设置为由软驱开机再重新开机。
5. 在A:\>键入「A:\AFLASH2」。
6. 出现如下菜单，请选2.，然后按下 <Enter> 键。

Choose one of the followings:

1. Current BIOS To File
2. Update BIOS Including Boot Block and ESCD

7. 出现如[Update BIOS Including Boot Block and ESCD]菜单，并请您输入新的BIOS文件名称。譬如：

Please Enter File Name for New BIOS:A:\xxxxxxx.
rom

其中，xxxxxxx.rom 即为您从网络上下载的BIOS文件名称。

8. 在接下来出现的警告信息中，请按下「Y」确认要更新BIOS。
9. BIOS更新程序将会开始程序更新动作，更新完成将会出现「Flashed Successfully」的信息，按下 <ESC> 键可以回到主菜单，再按下 <ESC> 键可以跳出BIOS更新程序。
10. 重新启动电脑之后，于开机过程中按下 <F2> 键进入BIOS设置程序，请使用方向键将功能菜单移至「Exit」菜单中，选择[Load Optimal Defaults]选项，并且按下 <Enter> 键两次之后，再选择「Save Changes and Exit」选项后，按下 <Enter> 键两次即可离开BIOS设置程序。（您也可以按下 <F9> 键「Load Optimal Defaults」，再按下 <F10> 键存储文件并离开BIOS设置程序，系统随即重新开机）。假如您重新开机之后屏幕画面显示不正常，请将屏幕分辨率设置为1280×768，颜色设置为：中（16位）。

1-9 蓝牙应用程序


本产品内置蓝牙（Bluetooth）模块，安装完驱动程序之后，在桌面上将会出现一个「Bluetooth Information Exchanger」的程序捷径，在任务栏右下角也会出现一个蓝牙图标

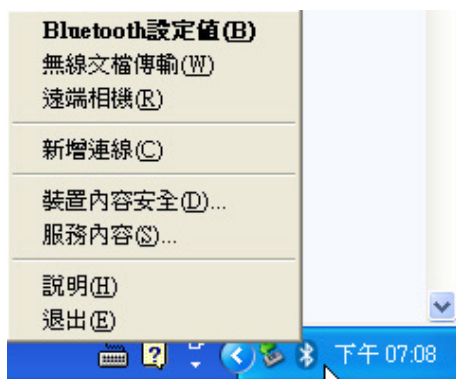


▲Bluetooth信息交换器

Bluetooth管理员

任务栏右下角的蓝牙图标，为Bluetooth管理员程序，可以监控和控制Bluetooth装置电源和运行状态。也可以打开「Bluetooth设置值」

程序。在图标按下右键，将会出现如下菜单：



您可以使用Bluetooth管理员来打开Bluetooth设置应用程序、添加连接、断开远端装置及运行其他任务。

Bluetooth设置值

「Bluetooth设置值」程序让您轻松创建与蓝牙装置的连接，装置的功能会以连接的图表显示在主窗口中。




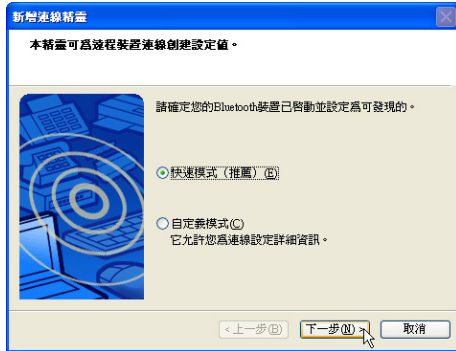
Bluetooth信息交换器

使用本程序让您轻松将文件和图片传输到其他无线装置、添加连接、断开远端装置及运行其他任务。打开桌面上的捷径即可打开Bluetooth信息交换器程序。





第一次双击  图标，将会打开自动设置向导，将带您一步一步安装设置连接。



▲选择下一步。



▲选择您要连接的装置，然后选择下一步。



▲输入该装置的连接名称，然后选择下一步。



▲选择「完成」，即轻松完成连接设置。

完成装置连接之后，打开Bluetooth信息交换器程序，即可轻松将文件和图片传输到其他无线装置。

详细的软件使用及说明请参考软件的在线帮助，有详细的使用介绍。

1-10 华硕图像神兵

华硕图像神兵（ASUS VideoSecurity）是一套功能完整、灵敏度很高的环境侦测程序，利用小型摄影机可以侦测到环境中的不同变化，极为适合侦测房间内是否有不明人物入侵，是否有重要物品移动位置，甚至可以侦测婴儿房内的小娃娃是否滚到了床下。如果华硕图像神兵侦测到任何变动，它会视您的设置而发出警告信息。它还会捕捉最后两张引发问题的图像文件资料（存储成点阵图片文件），您可以使用任何一个图像处理软件（如Windows小画家、Photoshop）加以处理。

华硕图像神兵的限制

由于配合的摄影机等硬件的敏感度各不相同，华硕图像神兵有可能不会侦测到所有的异状。在您运行华硕图像神兵之前，请您先了解华硕图像神兵的一些注意事项。

- 有些摄影机会因为温度的变化而生成图像捕捉上的误差，这个误差有可能会记录下错误的信息。
- 如果您要监视的对象与背景相似（比如颜色、亮度等），则监视的质量将会有些折扣。
- 当监视的对象移动非常快的时候，摄影机将无法实时地、平顺地将异象记录下来。

由于侦测环境、主题及目的是因人而异的，为因应这些不同的需求，华硕图像神兵提供相当数量的参数设置供用户选择，所以用户可根据其使用目的及环境，对其做更精确的设置参数以得到最佳的侦测结果。

运行华硕图像神兵

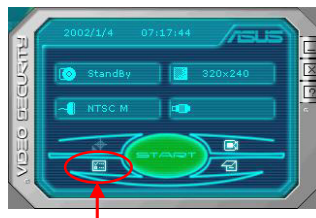
请选择「开始」→「程序」→「ASUS」→「ASUS Video Security」→「ASUS Video Security」，以打开华硕图像神兵程序。出现以下的欢迎画面之后，会接著自动进入默认面板画面。

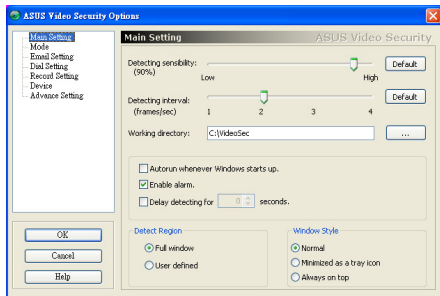


设置向导

设置向导（Setup Wizard）将带领您经由适当的设置，来享有华硕图像神兵的超强功能。

选择图标按钮，即可打开设置向导。





主设置 (Main Setting)

侦测敏感度 (Detecting sensibility)

你可以拉动滑轨来更改侦测敏感度。

侦测间隔 (Detecting interval) (画 隔/秒)

你可以用鼠标拉动滑轨，以更改每秒的画隔数，设置值有1、2、3、4。缺省值为2。

工作目录 (Working directory)

工作目录是华硕图像神兵存储捕捉下来画面的文件夹，默认文件夹是 C:\VideoSec。当华硕图像神兵运行时，一个子目录会被创建在工作目录中，并以目前日期和时间来命名，例如，若是子目录名称为「1999.11.30_12.30.20」，就是代表软件是在1999年11月30日的下午12点30分20秒被运行。



当华硕图像神兵软件在运行时，请不要更改上述子目录名称，否则会有错误发生。

侦测范围 (Detect Region)

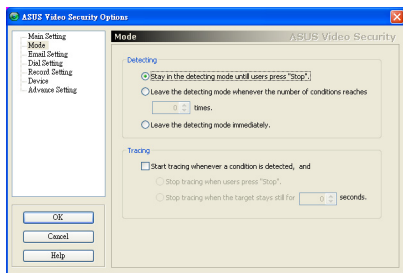
您可设置为全窗口或自订区域。

窗口模式 (Window Style)

- 一般 此为默认运行模式，在这个运行模式中华硕图像神兵将以一般标准窗口出现。
 - 最小化 如果您不需要实时的监视，可以将华硕图像神兵最小化，变成一个图标并隐藏于右方的任务栏中。当华硕图像神兵侦测到了异常状况时，它就会自动被运行。您也可以在该图标上按下鼠标左键，以运行华硕图像神兵程序。
 - 最上层显示 华硕图像神兵的主画面和控制中心会永远放在其他应用程序的上面。您可以在主画面上按下鼠标以打开或关闭这个运行程序。
- 您还可设置「于开机时自动启动」、「发出警鸣声」、「延后开始侦测时间」等选项。

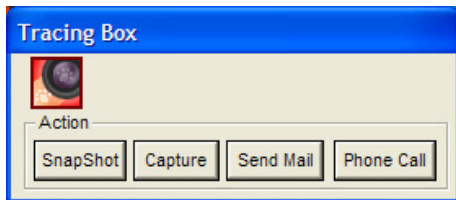
工作模式 (Mode)

侦测到异常状况时您可选择启动追踪功能，并用户可以决定何时停止追踪；或启动追踪功能，当追踪物体保持静止长达多久时，由程序自动停止追踪；或不运行追踪功能。侦测到异常状况时，您可选择是否停止侦测，或何时停止侦测。



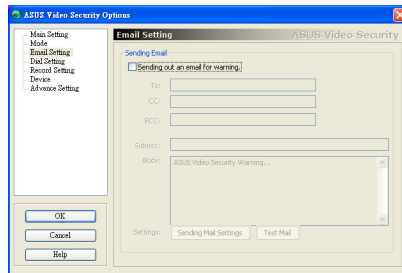
追踪对话盒 (Tracing)

侦测到异常状况时，会出现追踪对话盒 (Tracing Box)，您可选择用照相、录影、寄送电子邮件或拨电话来记录问题。



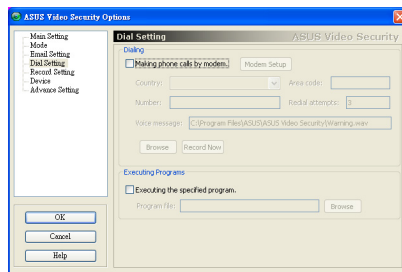
E-mail设置 (E-mail Setting)

可以设置发送电子邮件的地址。



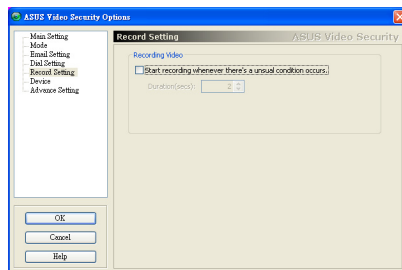
拨号设置 (Dial Setting)

可设置拨打电话的号码及重拨次数，以及运行特别程序的名称。



记录设置 (Recording Setting)

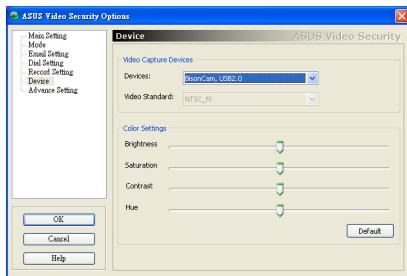
可设置录影时间。





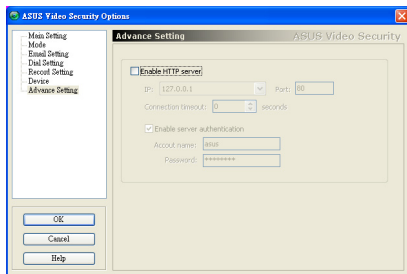
装置 (Device)

设置撷取装置及信号标准，信号标准如 NTSC_M、PAL_M、SECAM_L 等视频标准。以及色彩微调 (Color Settings)，在这里可以调整亮度、饱和度、对比及色度。



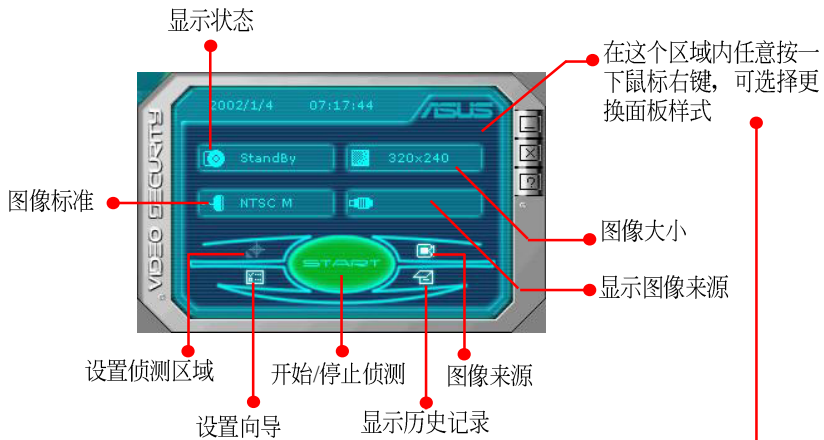
高级 (Advanced)

在这里设置 HTTP server，以通过 Internet 来监控侦测区域。

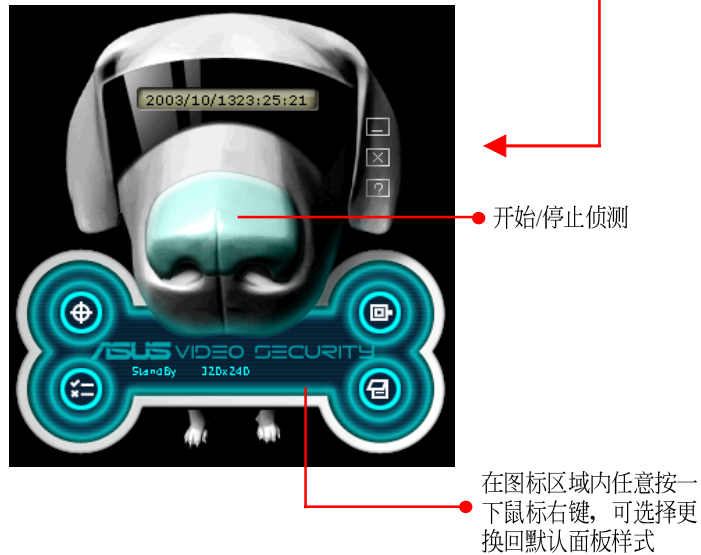


当您第一次使用浏览器来连接至主电脑时，您必须在浏览器上运行以下的设置：打开 Internet Explorer，选择「工具 / 互联网选项」，然后选择「安全性 / 自订层级」，然后请勿勾选「下载未签署的 Active X 控制项」，如此会下载并安装华硕 WebRTP ActiveX 控制程序。

默认面板功能



更换面板





侦测区域

选择 Detect Region 按钮，然后用鼠标托拉侦测区域的框框，以设置华硕图像神兵侦测的范围。



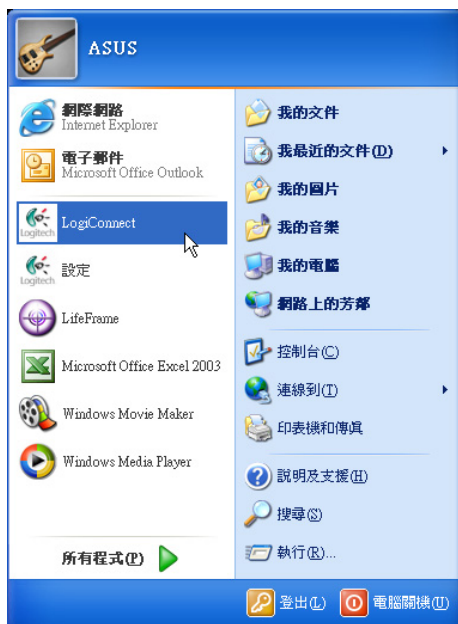
历史记录

你可以在这里查看录影记录，欲删除记录，按一下 Delete 按钮。要删除全部图像，按一下 Delete All 按钮。



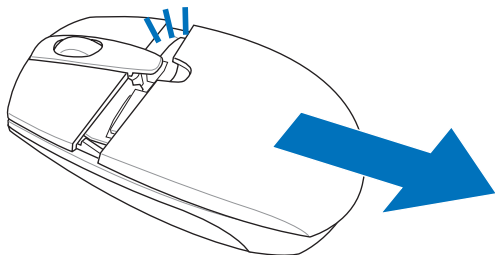
1-11 RF无线鼠标设置

安装好LogiConnect程序之后，您可以在「开始」→「所有程序」→「Logitech」看到「LogiConnect」程序。

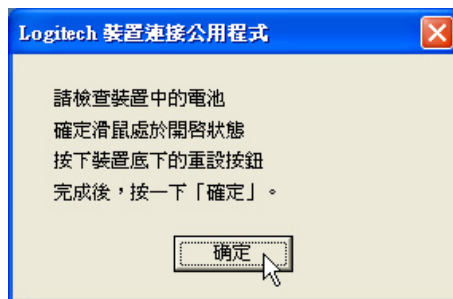


无线鼠标出厂时即已做好配对，倘若有需要重新设置频率，请参考以下步骤安装使用：

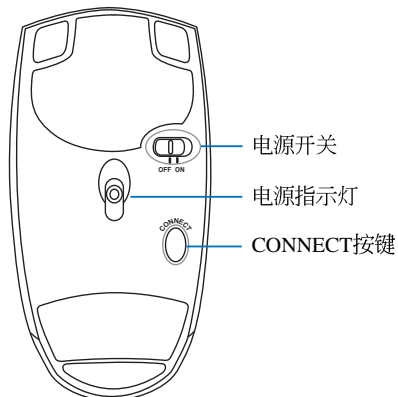
1. 将电池外盖如图退出，安装两颗三号电池。



2. 选择「开始」→「所有程序」→「Logitech」→「LogiConnect」，运行「LogiConnect」程序，将出现以下画面。



2. 检查电池是否安装完成。
3. 打开电源开关，电源指示灯将会亮灯。
4. 依画面指示按下鼠标底下的「CONNECT」键（参考下图），完成以后按下画面上的「确认」键。
5. 此时移动一下鼠标，应该已经连接成功，可以移动光标使用所有鼠标功能。





1-12 ASUS LifeFrame程序

ASUS LifeFrame是专为笔记本电脑内置摄影机所提供的简单易用的拍摄／录影工具，让用户可以充分利用摄影机完成拍照或是摄影等图像撷取功能。

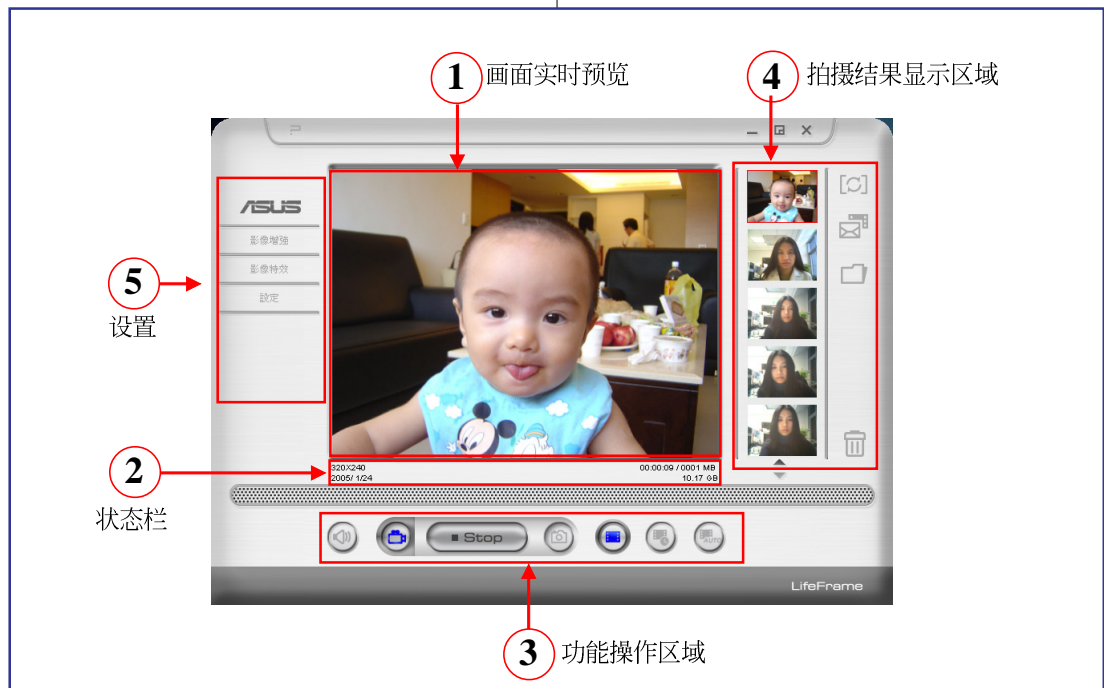
主要功能介绍

- LifeFrame提供连续录影以及单张拍摄的功能。
- 屏幕预览画面提供320 x 240和480 x 360 两种模式，可按右上角切换。
- 提供实时图像自动强化的功能。

- 提供画面特别效果。
- 可以设置连续录影时间长度。
- 提供不同的连续录影存储文件格式：AVI、WMV、ASF。
- 连续录影模式下，画面和声音同步撷取。
- 摄影内容通过e-mail传送。
- 提供画面预览功能，即以下所称「显示模式」。

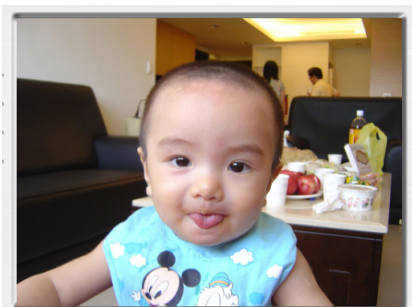
主画面说明

主画面（如下图）分为五个部分，将分别于以下章节详细说明。

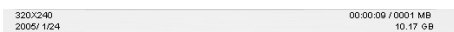


一、画面实时预览

LifeFrame启动之后会先检查所支持的设备是否存在，如果存在则马上显示预览画面，预览画面的大小有两种选择 320 x 240 和 480 x 360。



二、状态栏



状态栏用来显示两种状态的信息：

摄影模式下

- 连续录影：目前的摄影条件，包括分辨率，摄影时间长度，现在拍摄日期还有硬盘剩余空间。
- 单张拍摄：只显示分辨率，现在拍摄日期。

显示模式下

- 连续录影：已播放时间长度／剩余时间长度，文件大小，分辨率还有拍摄日期。
- 单张拍摄：分辨率，拍摄日期，文件大小。

分辨率

用来显示目前装置设置的撷取画面的分辨率，例如 160x120，320x240，640x480 等，依照设备不同会有不同的变化范围，用户可以直接选择左侧的「设置」项目来叫出设置画面改变，拍摄时的分辨率目前连续录影支持到640 x 480，单张拍摄则依照硬件支持的分辨率设置。在显示模式，分辨率不能更改，只是单纯显示播放文件的分辨率。

录影时间长度/文件大小

用来显示目前的录影时间长度和相对的存储文件大小；关于录影时间的部分，如果没有预先设置录影时间的限制，那么这个栏位用来显示目前已录影的时间长度，如果有预先设置录影时间的限制，那么将以倒数计时的方式来显示录影时间长度。

日期

在拍摄模式显示目前日期，在显示模式显示当初的拍摄日期，日期格式设置为 2004/10/13。



播放时间

在显示模式下，如果播放的是连续录影文件，会显示目前已播放时间和总时间长度。



三、功能操作




在这个区域，提供所有LifeFrame的功能操作，包括摄影／停止（Record/Stop），单张拍摄模式 ，连续录影模式 ，同步录音

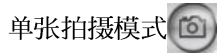


，当用户按下连续录影模式按钮时，代表用户进入连续录影模式。此时单张拍摄按钮、动作侦测单张拍摄按钮、以及定时单张拍摄按钮显示状态为「淡灰色」并关闭功能，用户无法使用操作这三个按钮，除非用户按下单张拍摄模式按钮。

连续录影模式／单张拍摄模式切换

LifeFrame 提供两种主要的拍摄模式切换：

连续录影模式 ：提供类似DV的拍摄方式





单张拍摄模式 ：提供类似DSC的拍摄方式

这两种模式同时只能使用其中一种模式，默认为单张拍摄模式下的「单张拍摄







」。

连续录影模式

当在连续模式下，按下录影按钮 ，立即根据目前所设置的分辨率、文件格式开始录影存储文件，用户可按下停止录影 ，或是当录影时间到达缺省值时，也会自动停止录影。连续录影时间长度以 120 分钟为限。默认的存储路径为 //My Documents/LifeFrame。

单张拍摄模式

提供 3 种单张拍摄模式：「单张拍摄 」，「定时单张拍摄 」，以及「动作侦测单张拍摄 」，这 3 种模式同时只能选用其中一种；选择某种单张拍摄模式之后，若用户未改选其他模式，则保持原模式不变；单张拍摄模式下默认为「单张拍摄 」。

单张拍摄：单张拍摄，由手动控制拍摄，拍摄单张画面就如同数码相机一般：

使用方式为按下  即可拍下单张相片，默认的照片大小依照所设置的分辨率为准，默认存储格式为JPEG，用户可以自行选择存储格式为JPEG或是BMP。默认的存储路径为 //My Documents/LifeFrame。

定时单张拍摄：根据预先设置的时间间隔，自动开始单张拍摄，使用方式为先按下

 再按下  ，一直到按下





 按钮即结束拍摄。


动作侦测单张拍摄：根据默认的动作变化幅度，自动撷取单张画面，使用方式为先

按下  再按下  ，即开始根据镜头前方的物体移动自动拍照，一直到按下

 按钮即结束拍摄。

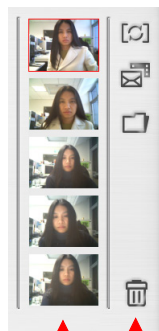
同步录音

同步录音按钮有两种状态  与  ，此按钮状态必须与系统麦克风状态同步。系统麦克风打开时为  ，系统麦克风为静音时为  。

 按钮状态代表在连续录影模式时必须同时同步记录画面与声音。

四、拍摄结果显示区域

如下图，在预览区域的右侧有一个拍摄结果显示区域，每次完成一个连续录影片段或是一次单张拍摄都会以缩图的方式呈现在这个区域，拍摄结果显示区域旁为附属功能列。




拍摄结果显示区域

附属功能列

拍摄结果显示区域在480x360下最多显示5张，在320x240下最多显示3张，最新的缩图会显示在最上层。

选择任一个缩图之后可以运行画面最右侧的附属功能：e-mail  或删除  。

拍摄模式与显示模式间的切换

用户可以借由右侧附属功能列的模式切换键  或者是借由双击缩图来进入显示模式。当进入显示模式，显示区将会显示目前所选择的缩图。

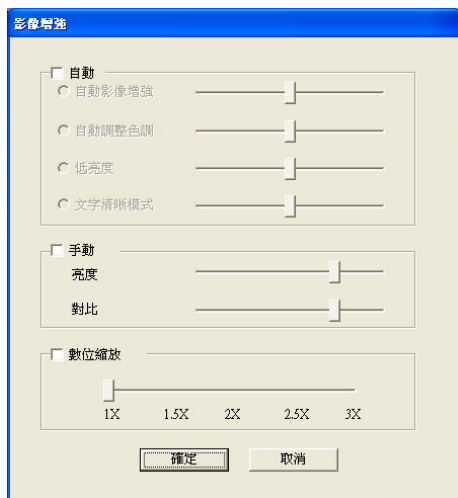


五、设置

图像增强

用户可以由画面左侧的「图像增强」项目来启动程序提供的几种图像增强功能，能够在摄影时实时增强画面的显示以改善画质。

目前提供的项目有：



- 自动：自动图像增强、自动调整色调、低亮度、文字清晰模式。
- 手动：亮度、对比。
- 数码缩放：1X、1.5X、2X、2.5X、3X

图像特效

用户可以由画面左侧的「图像特效」项目来启动程序提供的几种特殊效果，在摄影时即对拍摄的画面加入特殊效果立即显现在预览画面上，增加趣味。



预计提供以下 8 个特效：

- 套框
- 日期时间
- 黑白
- 复古
- 负片
- 浮雕
- 鱼眼
- 雪花

设置

用户可以由画面左侧的设置项目启动设置的画面来改变一些默认的参数，设置分为三个部分，基础设置、单张拍摄格式、连续录影模式设置等。

基础设置

如下图所示，可以设置存储路径、选择所使用的装置设备、设置水平翻转预览画面、镜面模式、存储路径等。



除了选择相机，还可以选择右侧的「高级」来叫出驱动程序的设置画面，以运行进一步的设置。

勾选「镜面模式」选项，则会水平翻转预览画面，主要是让您感觉比如在照镜子一般自然。「镜面模式」仅在镜头跟液晶屏幕画面同方向时有作用，但连续录影模式及单张拍摄模式所拍摄的文件内容则不受此设置影响。

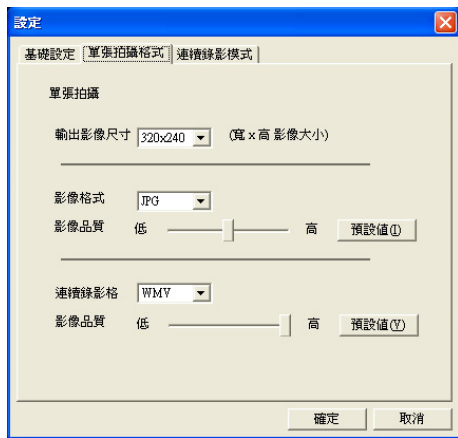
1. 若镜头和液晶屏幕为同方向时，则镜面模式允许用户选择勾选或取消。若有勾选，则会做水平翻转预览画面。
2. 若镜头和液晶屏幕不同方向时，则此镜面模式选项会变淡灰色，用户无法设置，显示为未勾选状态，且不做水平翻转预览画面。



单张拍摄格式

借由摄影格式的设置，用户可以设置分辨率、画质、单张拍摄格式、连续录影格式，还有摄影时间长度限制。

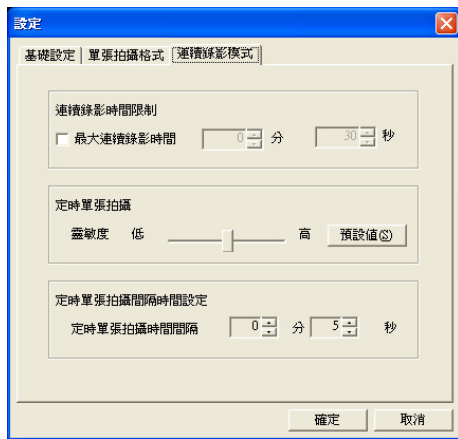
- 输出图像尺寸：和状态栏所显示的栏位相同，依照驱动程序所提供的能力而定，默认分辨率为640x480，连续录影最高分辨率则限制为640x480。
- 图像格式 (Image Format)：JPEG，BMP，默认 JPEG。
- 连续录影格式：AVI，WMV，ASF，默认 WMV，连续录影最高分辨率为640x480。



连续录影模式

在此可以设置3种拍摄模式的相关参数。

- 连续录影的时间限制，最长允许120分钟连续录影，但是以不超过单一文件2GB的限制为前提，最大连续录影时间的缺省值为30秒。
- 动作侦测单张拍摄，可以设置动作侦测的灵敏度。
- 定时单张拍摄间隔时间设置：设置自动拍摄的间隔，默认间隔为5秒。





第二章：无线网络功能

2-1 无线局域网介绍

2-2 确认驱动程序安装完成

2-3 确认系统是否已安装TCP/IP通信协议

2-4 设置TCP/IP通信协议

2-5 连接到访问点（基础）

2-6 连接到另一台电脑（电脑到电脑）

2-7 网络图标说明

2-8 其他设置

2-9 注意事项

2-10 设置电脑名称/工作组

2-11 实体地址（MAC Address）

2-12 Intel PROSet程序

2-13 故障排除

2-1 无线局域网介绍

内置无线局域网的机种（视选购机型而定，您的电脑若不是无线网络机种，请忽略本节内容），支持之资料传输速度达 11 Mbps (IEEE 802.11b)，或是54Mbps(IEEE 802.11g)，可自动调节传输速率为：11 Mbps/5.5Mbps/2Mbps/1Mbps(IEEE 802.11b)；54Mbps/36Mbps/24Mbps/18 Mbps/12Mbps/9Mbps/6Mbps(IEEE 802.11g)。只要是符合这个标准的无线局域网产品即使是由不同的制造商所生产的产品，都保证可以互相支持。

无线局域网延伸了现有局域网的功能，提供公司及家庭内部网络绝佳的网络连接行动力，带给局域网用户更高的便利性，将不再受限于有形的网络线长短，而可以自由行走于办公室的任何角落。通过在办公室内架设无线局域网访问点(Access Point)，您可以轻松的创建起行动式企业内部网络或是互联网连接。此外，您可以将家里的两台电脑通过无线网络做电脑到电脑连接，让家庭网络的梦想成真。

带著内置无线局域网的笔记本电脑，不论国内外，只要到任何提供无线上网服务的地点，您都可以很轻松的通过笔记本电脑无线上网。

无线网络应用

首先，您已经具备一台内置无线网络的笔记本电脑，您可以拥有以下几种应用：

- 一：连接至机场、咖啡厅的无线网络访问点运行网络漫游；
- 二：连至公司的无线网络访问点，在公司各个角落无线上网；

三：与同样内置无线网卡的电脑运行电脑到电脑网络连接；

若您家中已有一台连接上网的电脑(通过ADSL或是Cable Modem)，欲创建一个小型家庭无线网络，除了本产品之外，您还需要选购一台无线网络访问点 (Access Point) 或是家庭网关 (Home Gateway)，即可完成家庭无线网络的梦想。

通过无线网络访问点与互联网的连接，您的笔记本电脑也可以在家中任何一个角落通过访问点连上互联网，在客厅与家人团聚时，可以同时兼具与网友聊天，同时运行网络游戏的乐趣。

使用注意事项



无线网络指示灯亮，代表无线电波发送中，建议您在不使用无线网络时，将无线网络功能关闭，以避免浪费电池电力，并可减少环境电磁波。



飞机及医院等场所禁用无线电设备，请勿在该场所打开无线网络功能，以避免对飞航仪器及医疗设备造成电波干扰。如需于上述场所使用，请遵守该场所相关规定。



无线网络快捷键

键盘上的 <Fn> + <F2> 为打开无线网络的特殊功能键，主机前方并具备一个无线网络指示灯。通过Windows内置的无线网络程序，即可以完成连接至访问点或是另一台电脑的电脑到电脑网络连接。相关之网络连接操作，请参考Windows操作系统的在线帮助或是Windows操作系统使用说明书。

无线网络指示灯

无线网络指示灯位于主机前方，欲使用无线局域网连接上网，请按下 <Fn> + <F2> 功能键，无线网络指示灯闪烁，表示目前正在搜寻可用的网络中，无线网络指示灯恒亮，即表示目前已连上无线网络访问点。



如果您在控制面板内停用了「无线网络连接」，按下 <Fn> + <F2> 功能键也无法打开无线网络功能。您必须选择「开始」→「控制面板」→「网络连接」，双击「无线网络连接」图标，即可启用无线网络功能。

无线网络连接方式

无线网络连接方式有两种：一、连接到访问点（基础模式；infrastructure Mode）；二、连接到另一台电脑（电脑到电脑模式；AdHoc Mode）。在连接无线网络之前，请先确认驱动程序已安装完成，以及操作系统是否已安装TCP/IP通信协议。以下章节将为您一一说明。

2-2 确认驱动程序安装完成

以下以Windows XP为例：

1. 选择「开始」→「控制面板」。



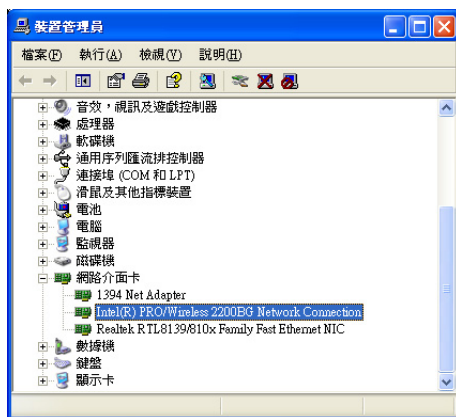
2. 出现「控制面板」窗口，双击「系统」图标。



3. 出现「系统属性」窗口，请选择【硬件】索引标签的【设备管理器」。



4. 出现「设备管理器」画面，请选择「网络扩展卡」项目，看到「Intel(R) Pro/Wireless 2200BG Network Connection」驱动程序，即代表驱动程序安装成功。

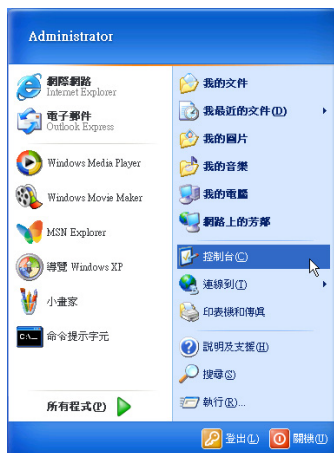




2-3 确认系统是否已安装TCP/IP通信协议

欲使用无线网络功能，您的操作系统必须安装好TCP/IP通信协议，请根据以下步骤察看您的电脑是否具备TCP/IP通信协议（WindowsXP操作系统安装时已经预先安装好TCP/IP通信协议，其他操作系统有可能并未预先安装）。

1. 选择「开始」→「控制面板」。



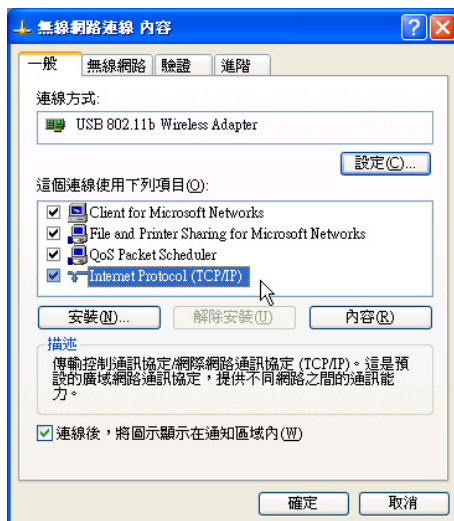
2. 出现「控制面板」窗口，双击「网络连接」图标。



3. 出现「网络连接」窗口，请在「无线网络连接」图标按下鼠标右键察看「属性」。



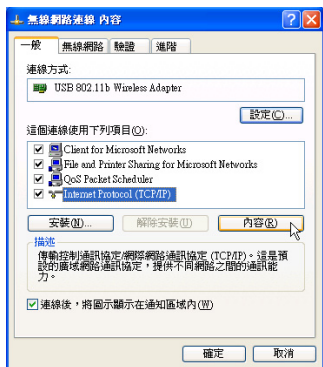
4. 出现「无线网络连接属性」窗口，看到「Internet Protocol(TCP/IP)」，即代表系统内已安装TCP/IP通信协议。



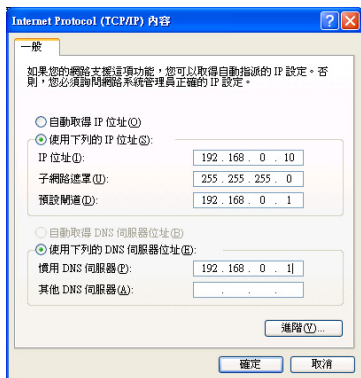
2-4 设置TCP/IP通信协议

倘若您的无线网络访问点支持DHCP服务器，WindowsXP操作系统缺省值将会自动取得IP，当您的网卡驱动程序安装完成之后，即可自动取得连接。若须自行设置IP地址，请参考以下设置步骤：

1. 在「无线网络连接属性」画面上，请选择「Internet Protocol (TCP/IP)」，然后选择「属性」。



2. 出现「Internet Protocol(TCP/IP)属性」画面，请选择「使用下列的IP地址」项目，然后输入适当的IP地址/子网掩码/默认网关及惯用DNS服务器等数值（请咨询网络管理员或是网络服务供应商输入相关设置值），设置完成按下「确定」即可。



一、公共无线网络

一般机场及咖啡店等公共场所提供的无线网络，通常都支持DHCP服务器，将会自动指定IP地址。在「Internet Protocol(TCP/IP)属性」窗口画面，请选择「自动取得IP地址」以及「自动取得DNS服务器地址」项目，设置完成按下「确定」即可。

二、连接到另一台电脑

两台欲运行电脑到电脑连接的电脑，双方的IP地址必须设置在同一个子网下。譬如，将您的电脑的「IP地址」设置为192.168.1.1，则必须将欲连结电脑的「IP地址」设置为192.168.1.x(x=2或3或4.....)，子网掩码设置为255.255.255.0，设置完成按下「确定」即可。

三、连接到访问点

欲连接到办公室中的无线网络访问点，请确定公司的网络是否支持DHCP服务器（请咨询网络管理员），倘若支持DHCP，在「Internet Protocol(TCP/IP)属性」窗口画面，选择「自动取得IP地址」以及「自动取得DNS服务器地址」项目，设置完成按下「确定」即可。

欲连接到家里或是不支持DHCP的无线网络访问点，您的电脑的IP地址必须设置在与该访问点同一个子网下。譬如，访问点的「IP地址」若设置为192.168.10.1，则必须将您的电脑的「IP地址」设置为192.168.10.x(x=2或3或4.....)，子网掩码设置为255.255.255.0，设置完成按下「确定」即可。

若家中的无线网络访问点是通过ADSL上网，请跟您的网络服务供应商咨询【IP地址】的设置方式。



2-5 连接到访问点（基础）

本产品内置的无线网络功能，可以连接到访问点（AP：Access Point）或是家庭网关（Home Gateway），也可以连接到另一台具备无线网络功能的电脑（电脑到电脑ad hoc）。

欲连接到访问点或是家庭网关，请依照以下步骤操作。

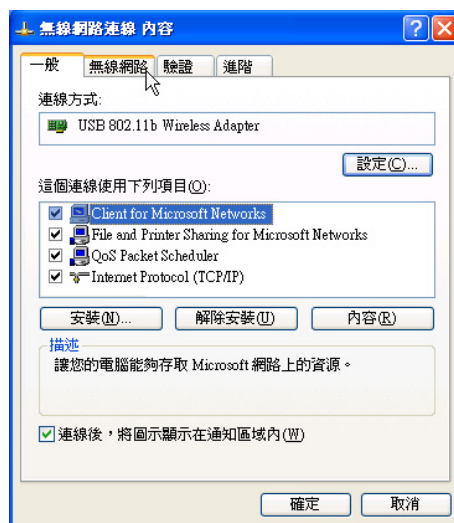
1. 按下 <Fn> + <F2> 功能键，打开无线网络功能，无线网络指示灯闪烁，即表示目前正在搜寻可用的网络中。
2. 或是选择「开始」→「控制面板」，在「控制面板」窗口双击「网络连接」图标，在「网络连接」窗口双击「无线网络连接」图标，亦可启用无线网络功能。



3. 在「无线网络连接」按一下鼠标右键，再选择「属性」。

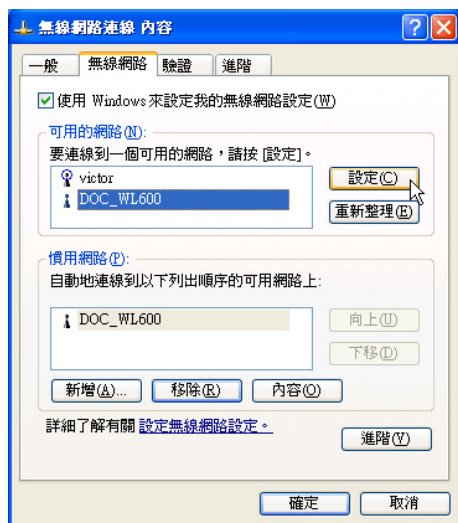


4. 出现「无线网络连接 属性」窗口，选择「无线网络」索引标签。

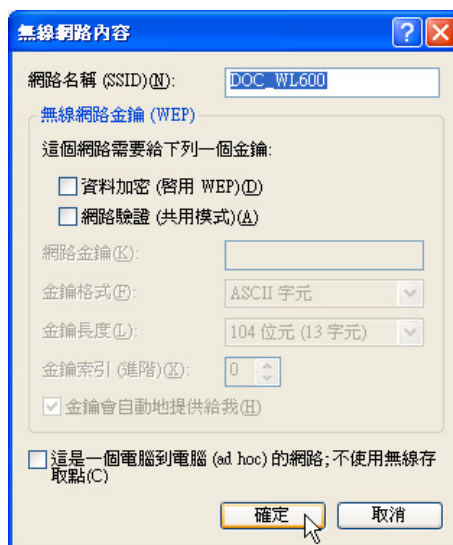


2-5 ■ 连接到访问点（基础）

5. 在「无线网络」索引标签下，可以看到目前电脑附近搜寻到的无线网络访问点。在「可用的网络」下，选择欲连结之网络名称，再按「设置」。



6. 出现「无线网络属性」窗口，指定无线网络密钥设置，或者，如果自动将网络密钥提供给您（例如，金钥会存放在您的系统管理员给予您的无线网络扩展卡上），请选取「金钥会自动地提供给我」复选框。如果不确定是否需要网络密钥或设置请连接网络管理员。



如果网络未广播它的网络名称，就不会出现在「可用的网络」下。若要连接已知可用的访问点（基础）网络，但却未出现在「可用的网络」下，请在「首选网络」下按一下「添加」。在「无线网络属性」中，指定网络名称（服务设置识别码）；如果需要，也请输入无线网络密钥设置。

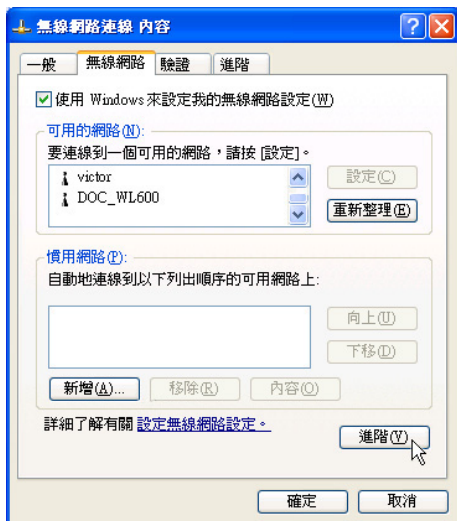


2-6 连接到另一台电脑

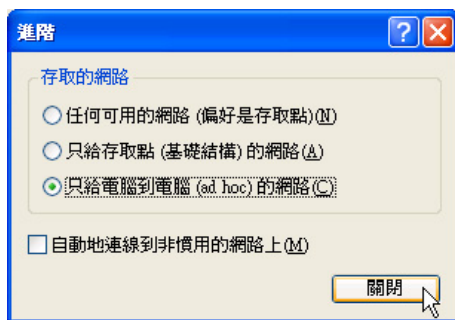
欲连接到另一台电脑（电脑到电脑 ad hoc），请依照以下步骤操作。

首先，两台电脑必须在无线网络的电波信号范围内，两台电脑都必须具备内置无线网络，或是外接无线网卡。

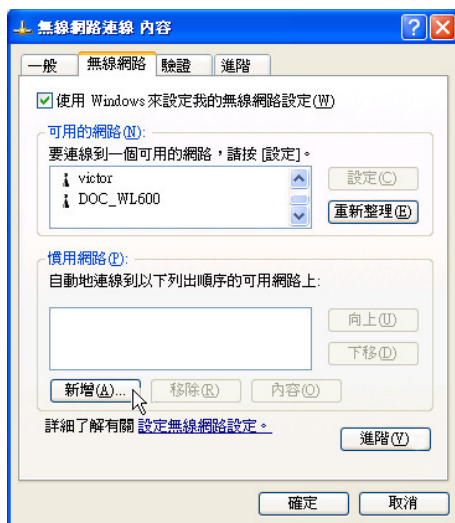
1. 按下 <Fn> + <F2> 功能键，打开无线网络功能，无线网络指示灯闪烁，即表示目前正在搜寻可用的网络中。
2. 选择「开始」→「控制面板」，在「控制面板」窗口双击「网络连接」图标，打开「网络连接」窗口。
3. 在「无线网络连接」按一下鼠标右键，再选择「属性」。
4. 出现「无线网络连接 属性」窗口，选择「无线网络」索引标签。可以看到目前电脑附近搜寻到的无线网络访问点。



5. 在「无线网络」索引标签下，如果想要连接电脑到电脑（ad hoc）网络，请选择右下角的「高级」，在接下来的窗口中勾选「只给电脑到电脑（ad hoc）的网络」复选框，然后选择关闭。

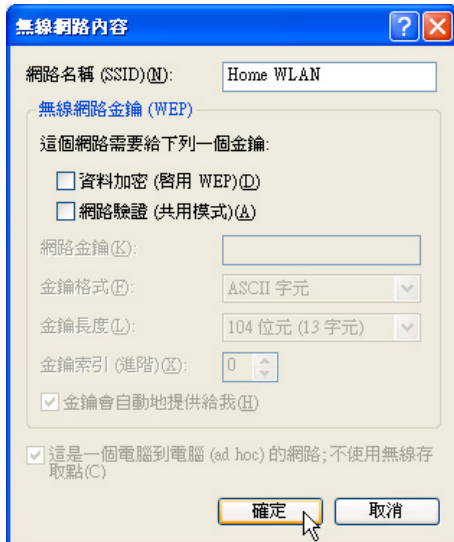



6. 回到「无线网络」索引标签下，在「首选网络」下，请选择「添加」。

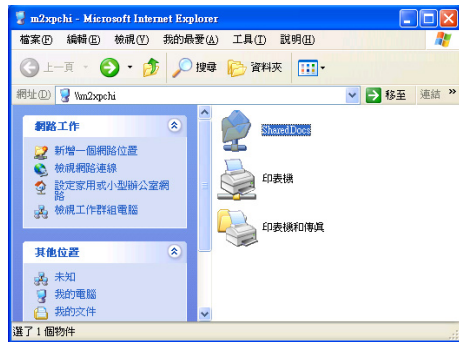


2-6 ■ 连接到另一台电脑（电脑到电脑）

7. 出现「无线网络属性」窗口，请设置一个自定的「网络名称（SSID）」（不要跟现有的网络同名），在此举例为「Home WLAN」，然后选择「确定」。
8. 在另一台电脑上也要设置相同的「网络名称（SSID）」。



9. 设置好之后，您可以在窗口右下角的任务栏看到无线网络连接的图标。选择该图标，可以看到目前网络连接的状态。
10. 欲共享另一台电脑的文件或是打印机，首先要在两台电脑上将欲分享出来的文件设置好（把文件丢到「共用文件」内即可），然后在「资源管理器」输入「\\欲连结电脑名称」（譬如「\\m2xpchi」如下图例子），将会出现对话框询问您密码，输入可授权进入该电脑（m2xpchi）的密码，即可看到共享的文件及打印机。



欲连接到另一台电脑(电脑到电脑ad hoc)，请确认您电脑的无线网络名称「SSID」与欲连结之另一台电脑（或另一片无线网卡）的「SSID」相同；并确认「TCP/IP」设置在同一个子网下。两台欲运行电脑到电脑连接的电脑，双方的IP地址必须设置在同一个子网下。





2-7 网络图标说明

在Windows操作系统桌面右下方任务栏，可以看到如下之网络连接图标：



网络连接图标说明

 两台连接的电脑，表示连接到无线网络

 图标上打叉，表示未连接到无线网络

一、将鼠标移到网络连接图标上，可以看到以下画面：



二、将鼠标移到网络连接图标上，按下右键，可以看到以下画面：



2-8 其他设置

更改首选网络的连接顺序

若要更改此连接尝试连接首选网络的顺序，请在「首选网络」下按一下要移到清单中新位置的无线网络，再按「上移」或「下移」。

更改「首选网络」的无线网络连接设置

若要更改「首选网络」中所列之网络的无线网络连接设置，请按一下想要更改设置的无线网络及「属性」后，再依需要更改设置。

去除无线网络

若要从首选网络清单中去除无线网络，请在「首选网络」下按一下想要去除的无线网络，再按「去除」。

更新网络清单

若要更新电脑范围内可用的网络清单，请按一下「重新整理」。

自动连接可用网络

若要自动连接未出现在「可用的网络」清单中的可用网络，请按一下「高级」，再选取「自动地连接到非首选的网络上」复选框。

2-9 注意事项

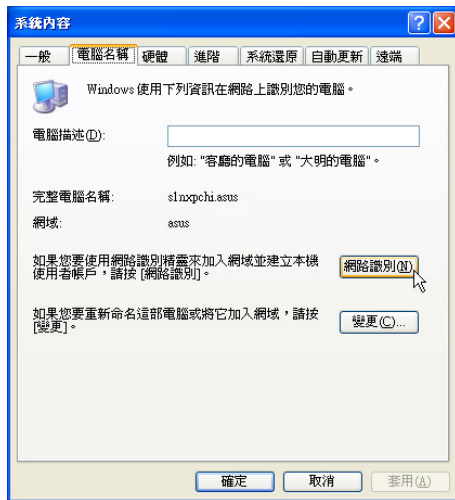
- ✧ 启用自动无线网络设置时，可连接现有的无线网络、更改无线网络连接设置、设置新的无线网络连接，以及指定惯用的无线网络。会在无线网络可用时通知您。
- ✧ 如果使用的是网卡厂商提供的无线网络软件，请清除「使用 Windows 来设置我的无线网络设置」复选框。
- ✧ 如果无法连接现有的无线网络，而想要连接的网络名称出现在「首选网络」清单中，请按一下惯用的网络名称，再按「属性」。在「无线网络属性」中，复阅设置以确定其为正确。如果不确定设置是否正确，请连络网络系统管理员，或无线网络扩展卡制造商。
- ✧ 若要在「无线网络」索引标签上运行设置，则您必须以系统管理员身份登入，且必须使用支持Wireless Zero Configuration服务的无线网络扩展卡。如果不确定您的无线网络扩展卡是否支持Wireless Zero Configuration服务，请连络网络系统管理员或无线网络扩展卡制造商。
- ✧ 如果「首选网络」清单包含访问点（基础）及电脑到电脑（ad hoc）网络，则电脑到电脑网络无法移动到比访问点网络在清单中更高的位置。
- ✧ 如果无法连接现有的无线网络，而想要连接的网络名称出现在「首选网络」清单中，请按一下惯用的网络名称，再按「属性」。在「无线网络属性」中，复阅设置以确定其为正确。如果不确定设置是否正确，请连络网络系统管理员，或无线网络扩展卡制造商。



2-10 设置电脑名称/工作组

欲设置电脑名称及工作组，请参考以下步骤设置：

- 步骤一：在「我的电脑」按下右键，选择「属性」，出现「系统属性」窗口。
- 步骤二：在「系统属性」窗口，选择「电脑名称」标签页。
- 步骤三：在窗口画面中间，选择「网络ID」按钮。



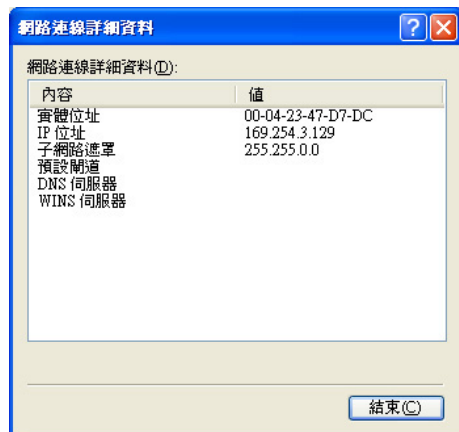
- 步骤四：出现「网络ID向导」窗口，按照画面指示即可设置用户名称/密码/域/电脑名称/工作组等信息。

2-11 实体地址（MAC Address）


每一个网络装置都会有一个实体地址（MAC Address），通过这个实体地址，在访问点端的加密设置功能中，可以允许或是禁止该电脑连接上网，有些访问点更指定仅让某些实体地址的电脑上网。

请依照以下步骤找到您的网卡的实体地址。

- 步骤一：选择「开始」→「控制面板」→「网络和互联网连接」→「网络连接」。
- 步骤二：出现「网络连接」窗口，双击「无线网络连接」图标。
- 步骤三：出现「网络连接 状态」窗口，选择「支持」标签页。
- 步骤四：选择窗口中间的「详细资料」，出现「网络连接详细资料」窗口，第一个项目即是实体地址（MAC Address）。



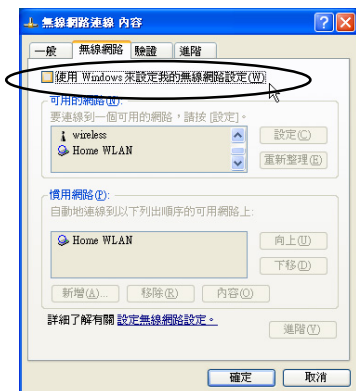
2-12 Intel PROSet程序

驱动程序安装完成，在控制面板可以找到「Intel PROSet」图标，这是Intel所提供的无线网络软件。您也可以在任务栏的右下角看到「Intel PROSet」图标 。




您可以使用Windows内置的无线网络软件，或是Intel所提供的「Intel PROSet」无线网络软件来管理您的无线网卡。

若您欲使用「Intel PROSet」，请在「无线网络连接 属性」窗口中清除「使用 Windows 来设置我的无线网络设置」复选框。



若出现「Intel(R)设置服务」窗口，乃询问您是否要使用「Intel PROSet」来管理您的无线网卡。



双击任务栏的右下角看到「Intel PROSet」图标 ，将出现「Intel PROSet」软件主画面，请参考窗口右方的「说明」标签页，将有详细的软件使用说明。





2-13 故障排除

本章内容将提供您在安装无线网卡时可能会遇到的大部分问题之解答，倘若您遇到的问题不在以下说明之列，请联络本公司的技术支持部门，我们将尽快为您解决问题。

确认无线网卡已正确安装

当无线网卡安装完成之后，您可以通过以下方式确认驱动程序是否已正确安装。选择「开始」→「控制面板」→双击「系统」图标→选择「硬件」索引标签内的「设备管理器」→选择「网络扩展卡」图标，若看到「Intel(R) Pro/Wireless 2200BG Network Connection」项目，安装正确的话前面应该显示一个扩展卡图标，而不应该出现「！」或「？」(有问题)或「X」（停止）图标。

在设备管理器中的无线网卡前出现惊叹号「！」或是问号「？」

出现此一状况，您必须更新或是重新安装无线网卡驱动程序。在「设备管理器」窗口的「Intel(R) Pro/Wireless 2200BG Network Connection」项目选择鼠标右键，选择右键菜单的「属性」→选择「驱动程序」索引标签→选择「更新驱动程序」按钮→根据画面指示完成驱动程序的安装。

另外，您也可以重新安装一次驱动程序来解决这个问题。在「设备管理器」窗口的「Intel(R) Pro/Wireless 2200BG Network Connection」项目选择鼠标右键，选择右键菜单的「解除安装」，然后取出驱动程序光盘重新安装一次驱动程序。

无法连接任何一个访问点

请依照以下步骤重新设置无线网卡：

1. 确认「网络形态」是设置在「infrastructure」的模式。
2. 确认您的无线网卡的「SSID」设置与该访问点的「SSID」相同。
3. 确认「加密设置」跟访问点相同。倘若您启动加密功能，您必须在网卡跟访问点双方都设置相同的加密格式。

无法连接到另一台电脑（或无线网卡）

请根据以下步骤设置无线网卡：

1. 确认「网络形态」是设置在「Ad Hoc」的模式。
2. 确认您电脑的无线网络名称「SSID」与欲连结之另一台电脑（或另一片无线网卡）的「SSID」相同。
3. 确认您电脑无线网卡「频道」是设置在「Auto」，或是设置跟另一台电脑（或另一片无线网卡）的「频道」相同。
4. 确认「加密设置」跟另一台电脑相同。倘若您启动加密功能，您必须在网卡跟另一台电脑（或另一片无线网卡）双方都设置相同的加密格式。
5. 确认「TCP/IP」设置在同一个子网下。两台欲运行电脑到电脑连接的电脑，双方的IP地址必须设置在同一个子网下。

连接质量较差或信号强度较弱

有两个可能的原因：第一是电波干扰，请勿在微波炉或是大型金属物体附近使用无线网卡。第二个原因是距离，请尽量缩短无线网卡与访问点或是另一台电脑（或另一片无线网卡）的距离，距离越短可以加强信号强度及连接质量。

TCP/IP 通信协议无法连结至无线网卡

这是因为微软操作系统的限制，在Windows 98系统下最多只允许六张网卡连结TCP/IP 通信协议，而Windows Me系统下最多只允许十张网卡连结TCP/IP通信协议。

解决方法：假如您的系统已达到连结TCP/IP通信协议个数的最高限制，请在安装无线网卡之前从网络组态中去除一张网卡。



第三章： BIOS设置

3-1 基本输出入系统介绍

3-2 如何进入BIOS设置程序

3-3 主画面功能介绍

3-4 操作功能键说明

3-5 Main主菜单

3-6 Advanced高级菜单

3-7 Security保全菜单

3-8 Power电源管理菜单

3-9 Boot启动菜单

3-10 Exit离开菜单

3-1 基本输出入系统介绍



注意：BIOS 的设置值直接影响到笔记本电脑的性能，其影响非常大，因此，请先熟读本章节的所有说明，再根据您的使用习惯做相关设置。



注意：每当您自行更新BIOS之后，请务必在开机时进入 BIOS 设置程序，在「Exit 离开菜单」的「Load Optimal Defaults」选项中，做一次打开缺省值的动作。



BIOS的设置值直接影响到笔记本电脑的性能，设置错误的数值将有可能造成笔记本电脑不能开机，请使用BIOS缺省值来恢复系统正常运行。

BIOS (Basic Input / Output System; 基本输出入系统) 是每一部电脑用来存储外围设备相关设置，让电脑正确管理系统运行的程序。BIOS提供一种菜单式接口供用户自行修改设置，经由BIOS设置，您可以改变系统设置值以及调整笔记本电脑内部元件、更改系统性能、设置电源管理模式等等。

BIOS程序存储在闪存内，并且可以通过特殊的BIOS更新工具程序修改，以升级至最新版本。BIOS更新工具程序在随机附上的驱动程序及应用程序光盘里可以找到。

当您打开电源时，系统会叫出存储在闪存内的BIOS设置值，运行开机测试。

经由BIOS设置菜单，您可以对本台电脑做以下设置：

- ※ 日期、时间等设置
- ※ 硬盘参数及外围设备设置
- ※ 系统开机程序
- ※ 密码设置
- ※ 电源管理特性

BIOS系统内包含一组基本的缺省值，基本上您不需要再做任何修改。

3-2 如何进入BIOS设置程序

BIOS设置是菜单式工具软件结构，通过简单易用的菜单设计，进入一层一层的选项设置画面，BIOS设置程序并提供一组热键让您回到上一层画面或是回到主菜单。

当您打开电源，系统即进入开机自动测试 (POST) 程序，您若有需要进入BIOS设置程序，请一开机时即按下 <F2> 键。若您不须更改BIOS，开机自动测试系统即读取BIOS中原设置值自动完成测试，当BIOS设置与目前输出入设备不符，屏幕上会显示警告文字，并请您按下 <F2> 键进入BIOS设置程序。



3-3 主画面功能介绍

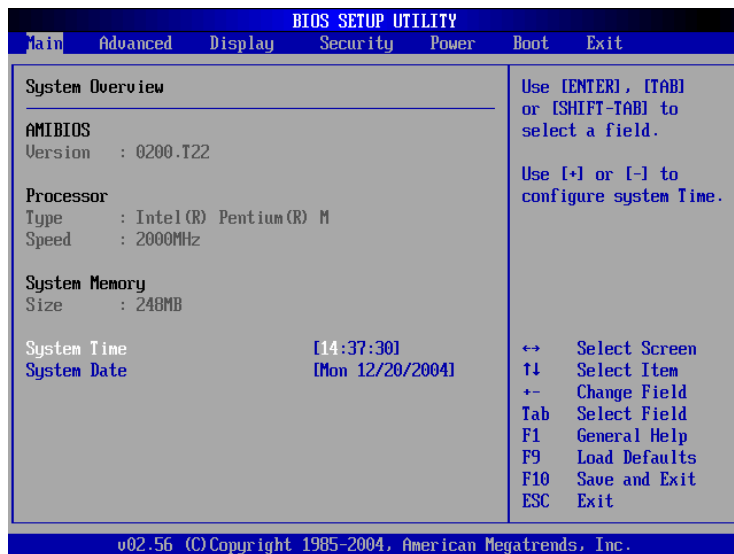
进入BIOS设置的第一个画面如下图。第二排文字为下拉式菜单，使用方向键移动选项，可切换至另一个菜单画面。

各菜单功能说明如下：

Main	基本设置
Advanced	高级功能设置
Display	显示器设置
Security	密码设置
Power	电源管理模式设置
Boot	开机磁盘驱动器设置
Exit	离开BIOS设置程序



注意：BIOS 的设置画面有可能跟您的机种所显示的略有差异，不同的选购机型将有少数不同的设置项目，请以您实际看到的画面来设置。



一般帮助画面

除了选项旁边的功能说明之外，按下 <F1> 键可叫出一般帮助画面，该属性简介操作功能键的功能。

3-4 操作功能键说明

在BIOS设置画面右下方有功能设置键说明，用以浏览菜单选择设置值，其功用如下：

功能键	功能
←或→	向左或向右移动光标
↑或↓	向上或下移动选项
+ 或 -	将选项设置移前、移后
Enter	选择或是进入次菜单
Tab	移动到下一个设置值
F1	显示一般求助窗口
F9	载入最佳化缺省值
F10	存储文件并离开BIOS设置程序
ESC	离开目前菜单

次菜单

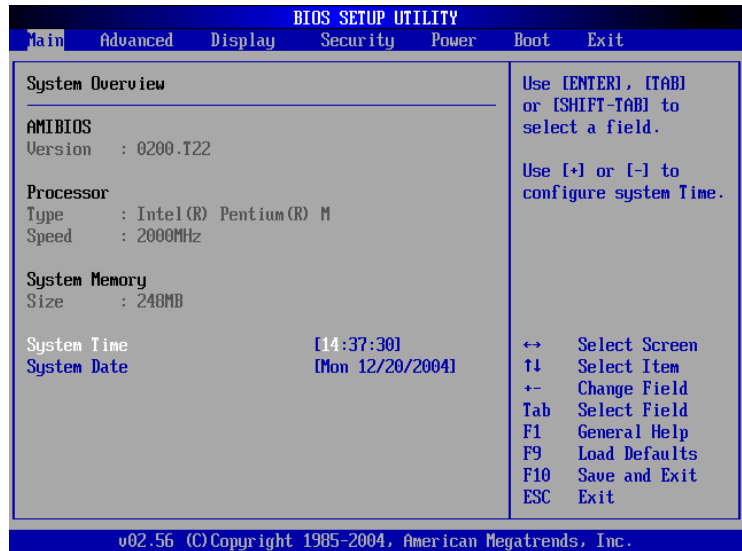
选项左边若有一个三角型符号代表它有次菜单，次菜单包含该选项的进一步参数设置，将光标移到该处按 <Enter> 键即可进入次菜单，要离开次菜单回到上一个菜单击 <ESC> 键，次菜单的操作方式与主菜单相同。

在菜单的右侧有关于光标所到处的选项功能说明，请试著操作各功能键更改设置以熟悉整个BIOS设置程序，若不小心更改了某项设置也没关系，您可以在离开BIOS设置程序时选择不存储文件离开，刚刚做的所有设置都不会存储在BIOS里，下次开机仍会使用先前的设置，或是您也可以叫出BIOS缺省值（F9），即可恢复到电脑出厂时的设置。



3-5 Main主菜单

BIOS设置程序的主菜单属性如下，请参考下图。



AMIBIOS

说明BIOS的版本、日期。

Processor

说明CPU中央处理器的型号、速度。

System Memory

显存容量，不能修改。

System Time

设置您的系统时间（通常是目前的时间），顺序是时、分、秒。使用〔Tab〕键切换时、分、秒的设置，再直接输入数字更改设置。

System Date

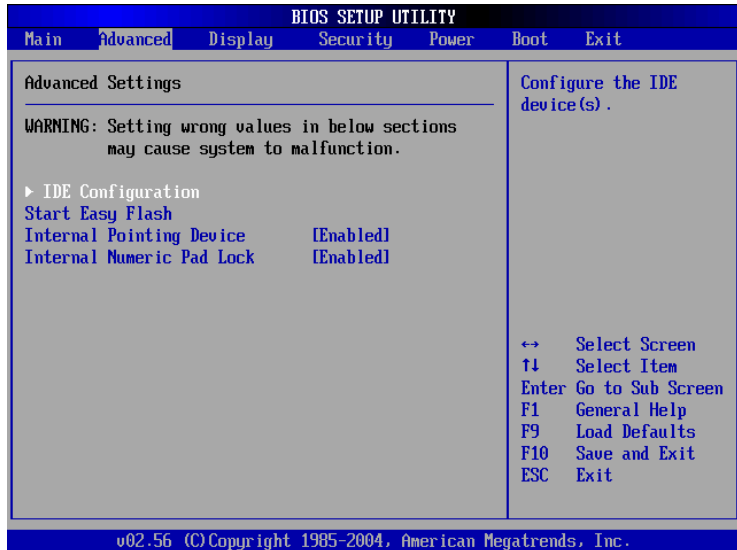
设置您的系统日期（通常是目前的日期），顺序是月、日、年。使用〔Tab〕键切换月、日、年的设置，再直接输入数字更改设置。



在BIOS与DOS模式下系统将自动保留部份存储器空间，因此，若您的存储器大小是256MB或512MB，在主菜单画面上显示的数字将略小于256MB或512MB存储器容量。

3-6 Advanced高级菜单

主画面的第二个项目是高级菜单（Advanced），参考下图。



BIOS的设置值直接影响到笔记本电脑的性能，设置错误的数值将有可能造成笔记本电脑不能开机，请使用BIOS缺省值来恢复系统正常运行。

第一段警示文字，告诉您以下若设置错误的数值将有可能造成笔记本电脑故障，请小心操作。

在接下来的选项左边有三角型符号代表次菜单，将光标移到该处按 <Enter> 键即可进入次菜单。

在IDE Configuration次菜单之下尚有以下选项：

Start Easy Flash



按下Start Easy Flash项目将无法回到BIOS设置画面，倘若您现在并不需要运行BIOS程序的更新动作，请勿选择此一项目。若已进入而想要跳出此一项目，按下 <ESC> 键即可离开。

这个项目直接连接到「Easy Flash」程序，让您轻松运行BIOS程序的更新动作。倘若您并没有要更新BIOS程序，请勿按下此一选项，将无法回到目前的设置画面，且将丧失之前所有未存储的设置值。

请将欲更新的BIOS程序存储在磁片上，或是硬盘中，程序画面将引导您开始更新BIOS。更新完毕，将重新开机，不会回到原先的BIOS设置画面。



Internal Pointing Device

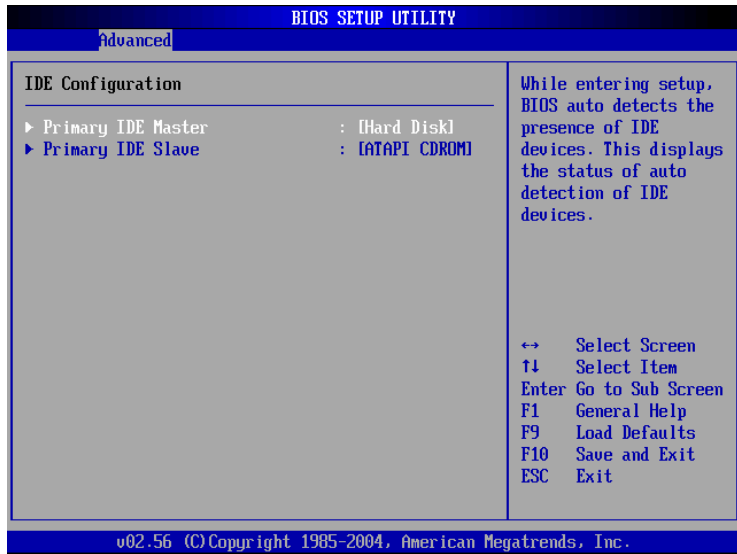
这个项目让您选择打开或关闭内置的指标装置，譬如触摸板。缺省值是[Enabled]，这个项目有两个选择： [Enabled] [Disabled]

Internal Numeric Pad lock

这个项目让您选择打开或关闭内置的数字键盘锁。缺省值是[Enabled]，这个项目有两个选择： [Enabled] [Disabled]

IDE Configuration次菜单

按 <Enter> 键出现如下次菜单。

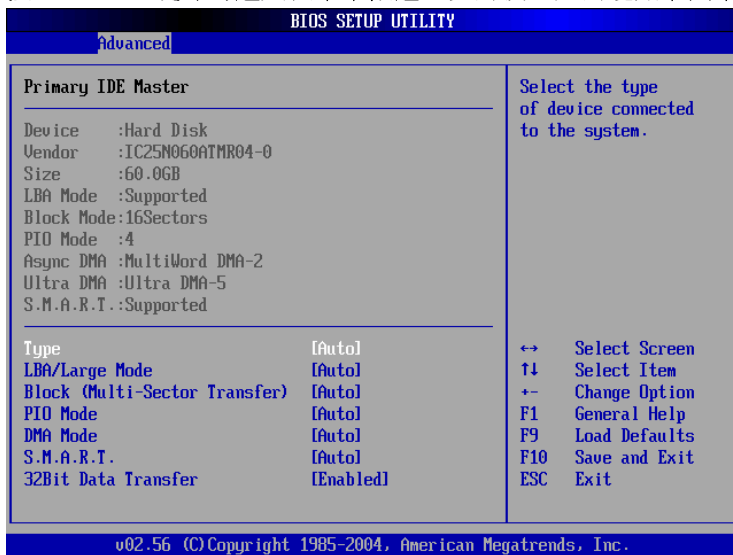


底下有两个次菜单。



Primary IDE Master次菜单

这个部份用来调整安装在电脑里的第一台IDE磁盘驱动器设置，在选项的左方有一个三角形的记号表示它有次菜单，直接按 <Enter> 键即可进入次菜单做进一步的设置，出现如下图菜



首先是一连串的磁盘驱动器信息，接下来是可以设置的选项。

Type

这个部份是设置安装在电脑内的第一台磁盘驱动器的实际组态，通常是硬盘机，包含Not Installed、Auto、CDROM、A R M D 等选择，按下↑或↓切换选择不同项目。若选择〔Auto〕项目，系统会自动侦测出内置的标准IDE硬盘机，并将其参数值显示在接下来的几个项目里，系统缺省值为〔A u t o 〕。若移开或不安装磁盘驱动器则请选择〔N o t Installed〕。

LBA/Large Mode

这个部份是设置 IDE 硬盘的使用模式，打开或关闭「LBA（逻辑区块定址，Logical Block Access）」模式及Large模式。必须注意的是当您使用的硬盘容量超过 504MB 时，则必须使用 LBA 定址模式。设置值有：[Disabled] [Auto]



注意：您可以选择〔Auto〕项目，系统会自动侦测该硬盘机参数。自行设置IDE硬盘机参数，请先确认您已拥有该硬盘机的详细参数设置值，错误的设置值将会导致系统认不得该硬盘机，导致无法利用硬盘机开机。

Block(Multi-Sector Transfer)

容量大小不同的硬盘机的每一个区块所能使用的磁扇会根据容量而改变，本项目会自动设置硬盘机每个区块所能使用的最高磁扇数目。缺省值是[Auto]，设置值有：[Disabled] [Auto]

PIO Mode

打开PIO模式功能时，它可以加速系统与IDE控制器之间的传输速度。缺省值是[Auto]，设置值有：[Auto] [0] [1] [2] [3] [4]

DMA Mode

选择直接存储器存取模式，缺省值是[Auto]，设置值有：
[Auto] [SWDMA0] [SWDMA1] [SWDMA2] [MWDMA0]
[MWDMA1] [MWDMA2] [UDMA0] [UDMA1] [UDMA2]
[UDMA3] [UDMA4]

S.M.A.R.T.

您可以设置是否启用「自我监控、分析与回报技术（S.M.A.R.T., Self-Monitoring, Analysis and Reporting Technology）」，这个技术可以用来监控硬盘机内部各项数值，譬如温度、转速、或是剩余空间等等。这个功能缺省值为[Auto]，因为在这个功能中所使用的多项资源会降低系统的性能。设置值有：[Auto] [Disabled] [Enabled]

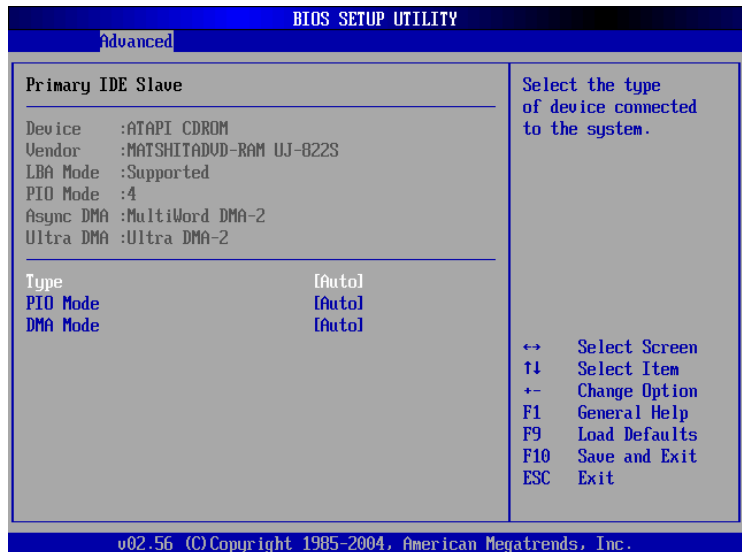
32Bit Data Transfer

设置值有：[Disabled] [Enabled]



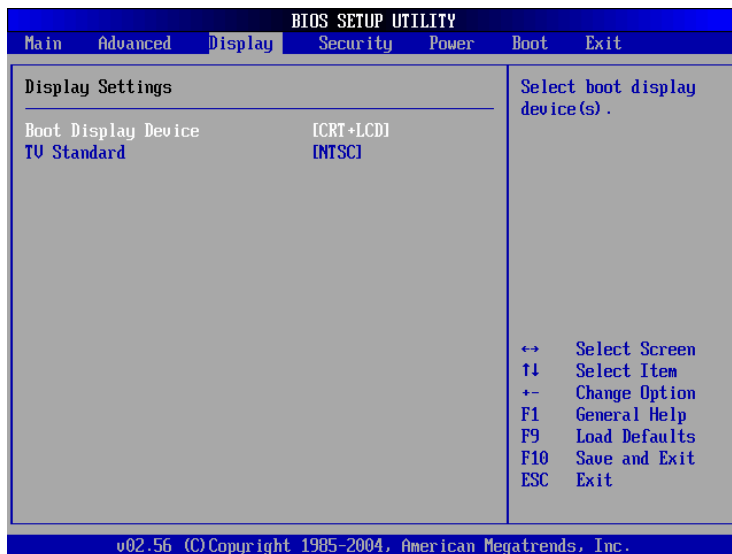
Primary IDE Slave次菜单

这个部份是用来调整安装在电脑里的第二台IDE的设置，通常是光驱或是第二台硬盘机。在选项的左方有一个三角形的记号表示它有次菜单，直接按 <Enter> 键即可进入次菜单做进一步的设置。这个部份的设置与Primary IDE Master次菜单相同，请参考Primary IDE Master的说明。



3-7 Display显示菜单

主画面的第三个菜单是Display菜单，提供显示器功能设置。请参考下图：



Boot Display Device

这个部份是用来设置启动之监视器形式。缺省值是 [CRT+LCD]，设置值有： [CRT] [LCD] [CRT+LCD] [TV]。

TV Standard

这个部份是用来设置电视标准。缺省值是 [NTSC]，设置值有： [NTSC] [PAL]。



3-8 Security保全菜单

接下来的菜单是Security菜单，提供保护电脑资料的方式，借由设置用户密码，以避免未经允许的用户侵入并盗取电脑相关信息或是更改BIOS设置。请参考下图：



请务必牢记您所设置的密码，将之记录在用户手册上妥善保管。倘若您忘记密码，机台必须送回原厂处理，您将需要负担此一处理费用。



Change Supervisor Password

本项目为设置管理者密码，控制进入BIOS设置程序的密码。将光标移到处按 <Enter> 键即出现表图1对话框，要求您输入密码，输入完成之后即出现图2，请您再输入一次密码以确认密码输入正确，最后出现图3，按 <Enter> 键即完成设置。

欲取消已设置的密码，只要进入Change Supervisor Password选项，出现图1对话框，不输入密码直接按 <Enter> 键，即出现图4对话框，即取消密码的保护。

User Access Level

设置完Change Supervisor Password选项，才会接著出现User Access Level选项，可以设置一般用户进入BIOS设置程序的权限范围，缺省值是[Full Access]。设置值有：[No Access] [View Only] [Limited] [Full Access]

图1

Enter Password :

图2

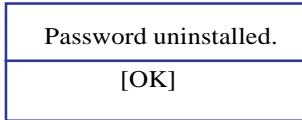
Confirm Password :

图3

Password installed.

[OK]

图4



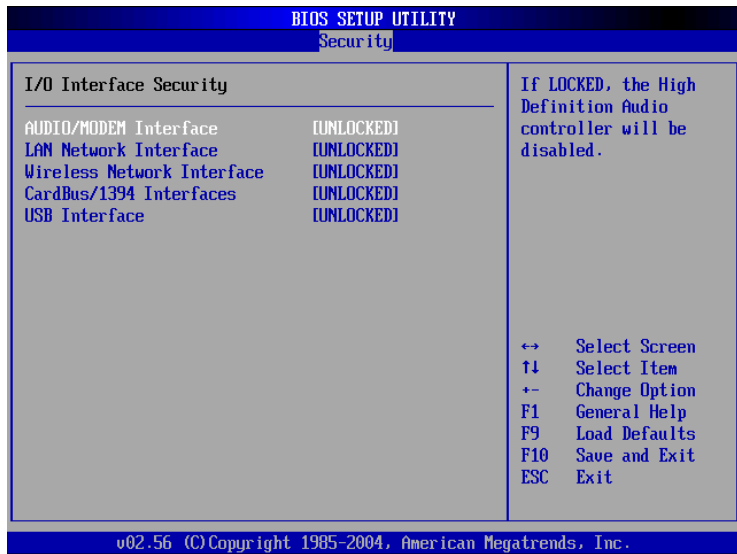
Change User Password

本项目为设置用户密码，控制系统开机及进入BIOS设置程序的密码，输入用户密码进入BIOS设置程序的权限范围受限于上User Access Level的设置值。

将光标移到此处按 <Enter> 键即出现图1，要求您输入密码，输入完成之后即出现图2（confirm Password），请您再输入一次密码以确认密码输入正确。出现图3，即完成设置。

IO Interface Security

在接下来的选项左边有一个三角型符号代表次菜单，将光标移到该处按 <Enter> 键即可进入次菜单。



AUDIO/MODEM Interface

关闭MODEM接口。设置值有：[UNLOCKED] [LOCKED]

LAN Network Interface

关闭LAN Network接口。设置值有：[UNLOCKED] [LOCKED]



Wireless Network Interface

打开或关闭无线网络锁定功能，缺省值是[UNLOCKED]。
设置值有： [UNLOCKED] [LOCKED]

CardBus/1394 Interface

打开或关闭C a r d B u s / 1 3 9 4 装置锁定功能，缺省值是
[UNLOCKED]。设置值有： [UNLOCKED] [LOCKED]

USB Interface

打开或关闭USB装置锁定功能，缺省值是[UNLOCKED]。
设置值有： [UNLOCKED] [LOCKED]

Hard Disk Security

Primary Master HD Password

设置硬盘机密码，如此一来，当你的硬盘机被别人拿去使用，他若没有这个密码就无法使用这颗硬盘。

将光标移到此处按 <Enter> 键即出现 [Enter New Password]对话框，要求您输入密码，输入完成之后即出现[Confirm New Password]对话框，请您再输入一次密码以确认密码输入正确。

Hard Drive Security

本项目为设置硬盘机密码锁定功能。缺省值是[N o t Frozen]，这个项目有两个选择： [Not Frozen] [Frozen]

3-9 Power电源管理菜单

主画面的第五项是笔记本电脑相关电源管理的高级设置，请参考下图。



本菜单的设置仅在Windows ME/2000或是DOS下有作用，若您的操作系统为Windows XP，请忽略此一菜单。Windows XP的ACPI电源管理功能将会自动调整电源管理项目。



按下Start Battery Calibration项目将无法回到BIOS设置画面，倘若您现在并不需要运行电池充放电的动作，请勿选择此一项目。若已进入而想要跳出此一项目，请按下开关键五秒钟即可关机。

Start Battery Calibration

按下此一项目之前，请先将电源适配器接上，笔记本电脑将开始运行充电→放电→再充电的动作。第一次充电完成，屏幕显示将请您移开电源适配器，再继续运行放电的动作，直到因电力过低就会自动关机。关机后，请再将电源适配器接上，在不开机的状态下对电池充电，此时充电指示灯亮，等到充电指示灯熄灭即代表充电完成，这样就算完成了整个动作



当电池怎么充电也很难充足时，才需要运行此一动作。整个过程将会耗费大约数个小时，每隔一个小时需要察看一下电脑的状态，请事先准备好本笔记本电脑专用的电源适配器，建议您可以在睡前运行此一动作。

操作步骤说明

步骤一：按下「Start Battery Calibration」选项。

步骤二：跳出BIOS设置画面，屏幕上将出现如下说明文字：

```
Battery Calibration Utility
Please plug-in an AC adapter to supply power.
It will recalibrate the gauge of battery now.
```

步骤三：请根据画面指示连接电源适配器，电脑即自动开始充电。

步骤四：出现如下说明文字，请根据画面指示将电源适配器移开，并耐心等待直到电源耗尽，电脑即自动关机。

（由于电源耗尽将花费几个小时，建议您可以在睡前运行此一动作）

```
Battery Calibration Utility
Please plug-in an AC adapter to supply power.
It will recalibrate the gauge of battery now.
Initialize battery and adjust LCD brightness.
It is charging the battery, please wait
Please remove AC adapter.
PLEASE LEAVE THE BATTERY RUNNING OUT OF POWER.
...
```

步骤五：电脑关机之后，请再次接上电源适配器，此时充电指示灯亮起，直到电池充电指示灯熄灭，即表示充电完成。

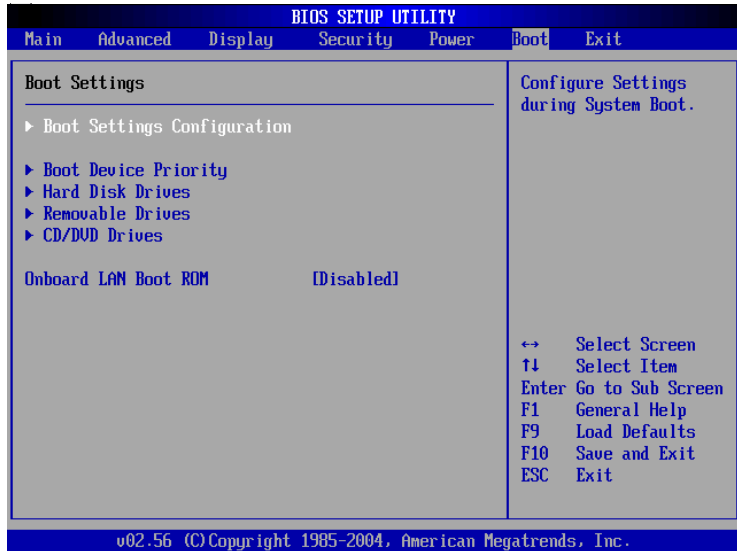
以上五个步骤即完成一整个电池更新的动作。

3-10 Boot启动菜单

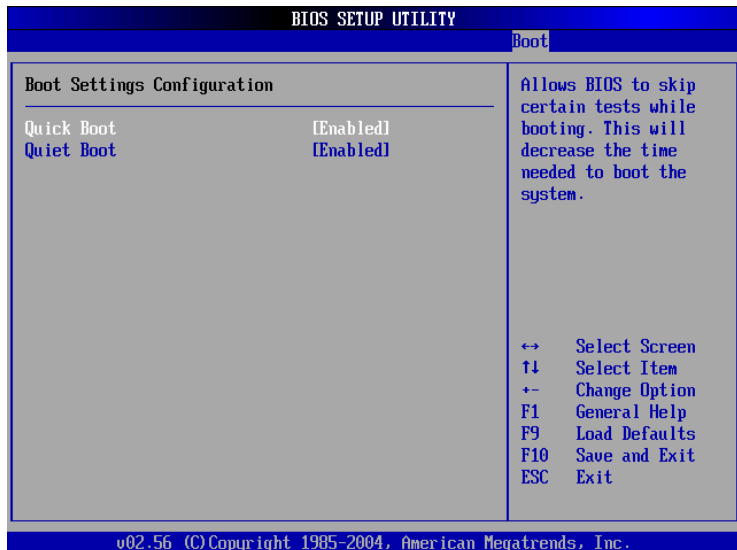
在主画面的第六个项目是Boot，这个部份提供用户自行选择开机磁盘驱动器，以及搜寻开机磁盘驱动器顺序，请参考下



右图总共有五个次菜单，如果您开机时未连接上外接式USB软驱，将不会有Removable Device次菜单的出现。



按 <Enter> 键即可进入Boot Settings Configuration次菜单：





Boot Settings Configuration次菜单

Quick Boot

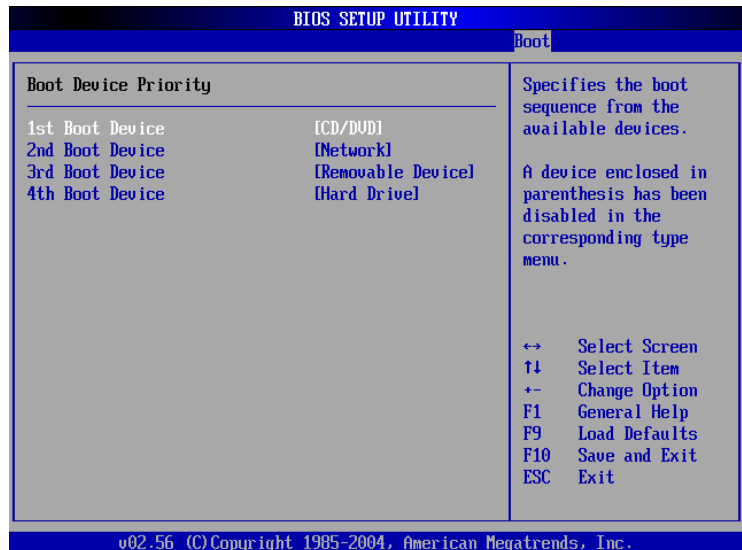
这个部份是用来设置是否打开快速启动功能，打开此一功能，BIOS将略过某些开机测试，将加快开机的时间。缺省值是[Enabled]，设置值有：[Disabled] [Enabled]。

Quiet Boot

这个部份是用来设置是否打开隐藏开机测试POST信息画面的功能，打开此一功能，BIOS将以LOGO 商标取代开机测试POST信息。缺省值是[Enabled]，设置值有：[Disabled] [Enabled]。

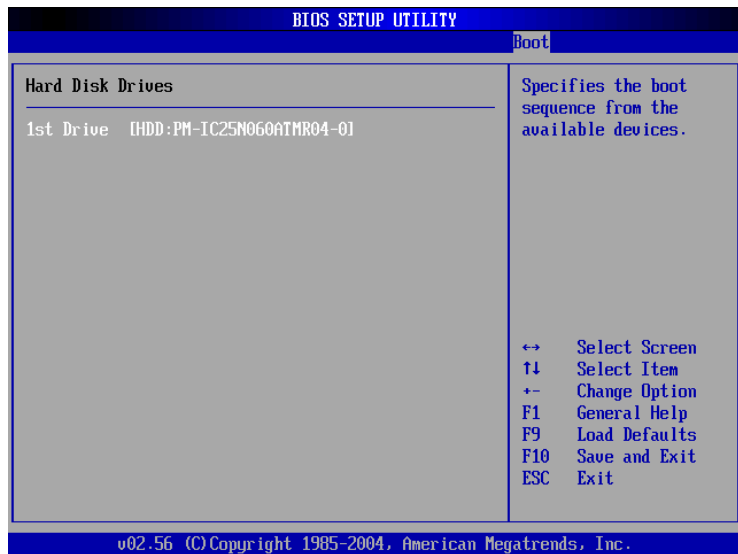
Boot Device Priority次菜单

这个部份是用来设置开机磁盘驱动器的启动顺序，可使用<+> 或 <-> 将选项设置移前、移后。



Hard Disk Drives次菜单

这个部份是用来设置是否将硬盘机设置为开机磁盘驱动器。缺省值为打开，设置值有：[硬盘机型号] [Disabled]。



回到Boot菜单下，Removable Drives及ATAPI CDROM Drives的设置方式同Hard Disk Drives。接下来还有一个设置项目。

Onboard LAN Boot ROM

当您欲使用内置网络开机功能时，请将本项目设置为打开[Enabled]，即可使用内置网络开机功能。设置值有：[Disabled] [Enabled]。



3-11 Exit离开菜单

当您做完所有的BIOS设置之后欲离开菜单时，请进入这个菜单选择离开BIOS设置的模式，请参考下图。



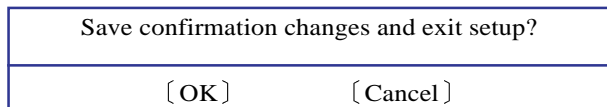
注意：按 <ESC> 并无法离开BIOS设置程序，您必须选择任一离开方式才能离开BIOS设置程序。



Save Changes and Exit

当您做完BIOS设置，请选择这个项目以确认所有设置值存入CMOS存储器内。按 <Enter> 键，即出现图5对话框：

图5

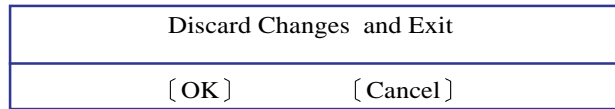


选 [OK]，将设置值存入CMOS存储器并离开BIOS设置程序；选 [Cancel]，继续BIOS程序设置。

Discard Changes and Exit

若您想放弃所有设置，并离开BIOS设置程序，请将光标移到处，按 <Enter> 键，即出现图6对话框：

图6

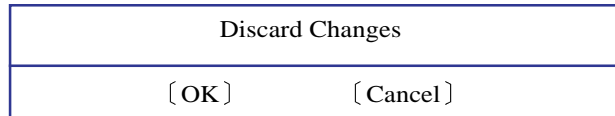


选 [OK]，将不会改变任何设置值并离开BIOS设置程序；选 [Cancel]，继续BIOS程序设置。

Discard Changes

欲放弃所有设置，将设置值改为上一次BIOS设置值，请将光标移到此处，按 <Enter> 键，即出现图7对话框：

图7

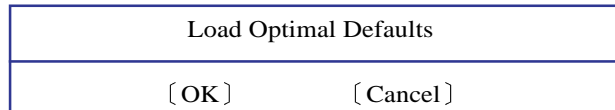


选 [OK]，将上一次BIOS设置值存入CMOS存储器，并继续BIOS程序设置；选 [Cancel]，继续BIOS程序设置。

Load Optimal Defaults

若您想放弃所有设置，将所有设置值改为最佳化缺省值，请将光标移到此处，按 <Enter> 键，即出现图8对话框：

图8

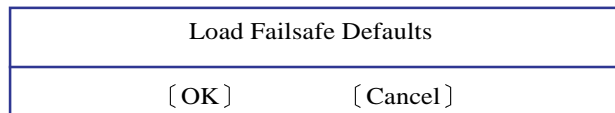


选 [OK]，将所有设置值改为最佳化缺省值，并继续BIOS程序设置；选 [Cancel]，继续BIOS程序设置。

Load Failsafe Defaults

若您想将所有设置值改为较安全具稳定性的缺省值，请将光标移到此处，按 <Enter> 键，即出现图9对话框：

图9



选 [O K]，将所有设置值改为安全的缺省值，并继续BIOS程序设置；选 [Cancel]，继续BIOS程序设置。



注意：每当您自行更新BIOS之后，请务必在开机时进入BIOS设置程序，在Exit离开菜单的Load Optimal Defaults选项中，做一次打开缺省值的动作。