

노트북 PC

하드웨어 사용자 설명서

제 품 명 : 노트북 PC 하드웨어
사용자 설명서 No. : K1846
발 행 일 : 2005년 2월

안전 수칙

미연방통신위원회 성명서

본 장치는 FCC 규정 제 15조를 준수하며 작동 조건은 다음과 같습니다.

- 본 장치는 해로운 장애를 일으키지 않습니다.
- 본 장치는 불필요한 작동을 유발하는 장애를 포함하여 모든 장애를 수용해야 합니다.

본 기기는 FCC 규정 제 15조에 의거하여 테스트 되었으며, B등급 디지털 장치에 대한 제한 사항을 준수합니다. 이러한 제한 사항은 주거 지역에서 장치 설치 시에 유해한 간섭을 방지하기 위한 것입니다. 본 장치는 RF(Radio Frequency) 에너지를 생성, 사용하고 방출하므로, 지시 사항에 따라 장치를 설치하지 않을 경우 전파 간섭이 발생할 수 있습니다. 장치의 전원을 껐다 켜봄으로써, 라디오 또는 텔레비전 수신에 대한 유해한 간섭이 발생하는지의 여부를 확인할 수 있습니다. 간섭이 발생하는 경우, 다음과 같은 방법으로 전자파 장애를 교정하는 것이 좋습니다.

- 수신 안테나의 방향을 바꾸거나 위치를 바꾸어 주십시오.
- 기기와 수신기 사이의 거리를 조정해 주십시오.
- 기기를 수신기에 연결된 콘센트가 아닌 다른 콘센트에 연결하십시오.
- 판매 대리점이나 경험이 풍부한 기술자에게 도움을 요청하십시오.



경고! FCC 방출 제한 규정을 준수하고 라디오/TV 수신 장애를 방지하기 위하여 FCC 방출 제한 규정을 준수한 차폐형 전원 코드를 사용하여 주십시오. 반드시 본사에서 공급하는 전원 코드를 사용하십시오. I/O 장치를 본 장비에 연결할 때는 반드시 차폐형 전선을 사용하여 주십시오. 본사 책임자의 승인을 받지 않고 장치를 변경하거나 개조할 경우, 사용자의 기기 작동 권한이 무효화 됩니다.

워싱턴 DC소재 미연방공보청, 국정기록 보관소, 미연방정부 인쇄국의 연방 규정집 #47 제 15조 193, 1993년판에서 발췌했습니다.

안전 전력 요구량

최대 6A의 전류, 3Kg 이상 무게의 제품은 다음과 동등거나 그 이상 사양의 승인된 전원 코드를 사용해야 합니다.

H05VV-F, 3G, 0.75mm² / H05VV-F, 2G, 0.75mm².

캐나다 통신부 성명

이 디지털 장치는 캐나다 통신부의 전자파 장애 규정에서 정한 디지털 장치의 무선 잡음 방출에 대한 B등급 한도를 초과하지 않습니다.

이 B등급 디지털 장치는 캐나다 ICES-003의 규정을 따릅니다.

(Cet appareil numérique de la classe B est conforme la norme NMB-003 du Canada.)

AC 어댑터 모델 사용(Pour Utiliser Avec Modele): PA-1121-02 (120W), ADP-90FB (90W), ADP-65DB (65W)

북방국가 주의사항 (리튬이온 배터리 사용 노트북 PC)

CAUTION! Danger of explosion if battery is incorrectly replaced. Replace only with the same or equivalent type recommended by the manufacturer. Dispose of used batteries according to the manufacturer's instructions. (영어)

ATTENZIONE! Rischio di esplosione della batteria se sostituita in modo errato. Sostituire la batteria con una di tipo uguale o equivalente consigliata dalla fabbrica. Non disperdere le batterie nell'ambiente. (이탈리아어)

VORSICHT! Explosionsgefahr bei unsachgemäßen Austausch der Batterie. Ersatz nur durch denselben oder einem vom Hersteller empfohlenem ähnlichen Typ. Entsorgung gebrauchter Batterien nach Angaben des Herstellers. (독일어)

ADVARSEL! Lithiumbatteri - Eksplosionsfare ved fejlagtig håndtering. Udskiftning må kun ske med batteri af samme fabrikat og type. Levér det brugte batteri tilbage til leverandøren. (덴마크어)

VARNING! Explosionsfara vid felaktigt batteribyte. Använd samma batterityp eller en ekvivalent typ som rekommenderas av apparattillverkaren. Kassera använt batteri enligt fabrikantens instruktion. (스웨덴어)

VAROITUS! Paristo voi räjähtää, jos se on virheellisesti asennettu. Vaihda paristo ainoastaan laitevalmistajan suosittelemaan tyyppiin. Hävitä käytetty paristo valmistajan ohjeiden mukaisesti. (핀란드어)

ATTENTION! Il y a danger d'explosion s'il y a remplacement incorrect de la batterie. Remplacer uniquement avec une batterie du même type ou d'un type équivalent recommandé par le constructeur. Mettre au rebut les batteries usagées conformément aux instructions du fabricant. (프랑스어)

ADVARSEL! Eksplosjonsfare ved feilaktig skifte av batteri. Benytt samme batteritype eller en tilsvarende type anbefalt av apparatfabrikanten. Brukte batterier kasseres i henhold til fabrikantens instruksjoner. (노르웨이어)

注意！この装置は、現在設置されている場所で妨害波の測定がされた情報技術装置です。
この場所以外で使用する場合は、その場所で、再び妨害波の測定が必要となります。(일본어)

Macrovision사의 제품 고지사항

본 제품은 미국 특허권과 지적재산권의 청구에 의해 보호되는 저작권 보호 기술이 적용되어 있으며, Macrovision사 및 기타 저작권 소유권자의 소유입니다. 본 저작권 보호 기술은 Macrovision사의 승인 없이는 사용될 수 없으며, *Macrovision사의 별도의 승인이 없는 경우에 한해, 일반 가정이나 제한된 장소에서만 사용될 수 있습니다.* 제품을 변형시키거나 분해하지 마십시오.

CDRH 규정

미국식품의약청 산하 의료기기 및 방사선 보건 센터(CDRH)는 1976년 8월 2일 레이저 제품에 대한 규정을 시행하였습니다. 이 규정은 1976년 8월 1일 이후 제조된 레이저 제품에 적용되며, 미국에서 판매되는 모든 제품에 대해 의무적으로 적용됩니다.



경고!

본문서 또는 레이저 제품 설치 안내서에 명기되지 않은 절차에 따라 제품을 제어, 조정, 조작할 경우에는 인체에 해로운 방사선에 노출될 수 있습니다.

안전 수칙

중요 안전수칙

다음의 안전 예방조치는 노트북 PC의 수명을 늘리기 위함입니다. 다음의 모든 주의사항을 따라주십시오. 본 사용자 설명서에 기술되지 않은 사항에 대해서는 인증된 서비스 센터에 문의 해 주십시오. 손상된 전원 코드나 액세서리 및 다른 주변기기들의 사용을 삼가해 주시고 희석제, 벤젠, 기타 다른 화학 제품 같은 강한 용매가 본체 면에 직접 닿지 않도록 해주십시오.



제품을 청소하기 전에 AC 전원과 배터리팩을 분리해 주십시오. 비 마모성 세제액을 따뜻한 물에 풀어 넣고 깨끗한 섬유 스폰지 또는 젖은 세무천을 적셔서 노트북 PC를 닦은 후, 마른천으로 남은 물기를 제거해 주십시오.



평평하지 않거나 불안정한 장소에 놓지 마십시오. 만일 외관이 손상되었다면 서비스를 받아 주십시오.



액체, 비, 습기 등에 노출시키지 마시고 번개를 동반한 폭풍 시에는 모뎀 사용을 중지해 주십시오.



노트북 PC 위에 물건을 놓거나 떨어뜨리지 마십시오. 노트북 PC 안에 이 물질을 넣지 마십시오.



더럽거나 먼지가 많은 환경에 노출시키지 마시고 가스가 새는 동안은 작동시키지 마십시오.



LCD 패널을 누르거나 마지하지 마십시오. 노트북 PC를 굽히게 하거나 내부로 들어 갈 수 있는 작은 물건을 함께 두지 마십시오.



50°C (122°F) 이상 온도와 직사광선에 노출시키지 마시고 팬 배기구를 막지 마십시오!



강한 자기나 전기장에 노출시키지 마십시오.



0°C (32°F) 이하 온도에 노출시키지 마십시오. 노트북 PC가 부팅되지 않을 수도 있습니다.



열 노출에 의한 화상이나 불편함을 방지하기 위해, 노트북 PC가 켜져 있거나 충전 중일 때는 노트북 PC를 무릎이나 신체의 일부분에 올려놓지 마십시오.



폭발의 위험이 있으므로, 배터리를 불에 넣지 마십시오. 배터리는 제조업체의 지시사항에 따라 폐기해 주십시오.



0°C/32°F

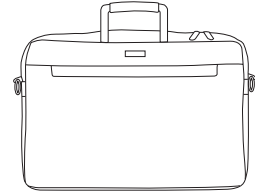
안전 작동 온도: 이 노트북 PC는 주위 온도가 0°C / 32°F에서 30°C / 86°F의 환경에 최적화 되어 있습니다.



30°C / 86°F

🚗 운반에 대한 주의사항

노트북 PC를 운반하려면 우선, 전원을 끈 후, 커넥터의 손상을 방지하기 위해 모든 외부 주변장치를 분리해 주십시오. 전원을 켜 채로 이동시, 하드디스크 드라이브 헤드에 의해 하드디스크의 표면이 긁힐 수 있습니다. 그러므로 전원이 켜져있을 때는 노트북 PC를 이동시키지 마십시오. 키보드와 디스플레이 패널을 보호하기 위한 상판의 덮개가 닫혀 있는지 확인해 주십시오.



📁 노트북 PC 커버

먼지, 물, 충격 및 굽힘으로부터 보호하도록 공급되는 휴대용 케이스를 사용해 주십시오.

🖋 참고: 디스플레이 패널의 표면은 올바르게 관리하지 않으면 쉽게 더러워 집니다. 노트북 PC 운반 시, 표면의 굽힘이나 훼손 등에 주의해 주십시오.

🔋 배터리 팩 충전

긴 여행 등과 같은 일로 배터리를 이용하여 노트북 PC를 사용할 경우 배터리 팩과 여분의 배터리 팩을 충분히 충전시켜 주십시오. 전원 어댑터를 컴퓨터에 연결시켜 배터리 팩을 충전시켜 주십시오. 노트북 PC를 사용하는동안 배터리 팩을 충전하면 충전시간이 다소 길어집니다.

✈ 비행기내 이용 시 주의사항

해외여행 혹은 출장 시 비행기 내에서 노트북 PC를 사용하고자 할 경우 사용자는 사전에 항공사에 연락을 취하여 미리 항공사 측의 배려를 받도록 합니다. 대부분의 항공사는 규격화된 전자 장치를 사용하기 때문에 이륙과 착륙할 때를 제외하고 승객의 전자기기 사용을 허용합니다.

👉 주의! 공항내에는 세 종류의 주요 공항보안 검색장치가 있으며 X-레이 기기(컨베이어 벨트위의 물품에 사용), 자기 검파기(보안 검사대를 걷고 있는 입출국자에게 사용), 자기 판독기(손에 들고 사람이거나 개인 소지품에 사용). 사용자께서는 X-레이 기기를 통해 노트북 PC나 디스켓을 검색 받으시면 됩니다. 그러나, 여러분의 노트북 PC나 디스켓을 자기 검파기나 자기 판독기에 넣지 마십시오.

CTR21 승인 (모델이 내장된 노트북 PC)

덴마크어

«Udstyret er i henhold til Rådets beslutning 98/482/EF EU-godkendt til at blive opkoblet på de offentlige telefonnet som enkeltforbundet terminal. På grund af forskelle mellem de offentlige telefonnet i de forskellige lande giver godkendelsen dog ikke i sig selv ubetinget garanti for, at udstyret kan fungere korrekt på samtlige nettermineringspunkter på de offentlige telefonnet.
I tilfælde af problemer bør De i første omgang henvende Dem til leverandøren af udstyret.»

네덜란드어

„Dit apparaat is goedgekeurd volgens Beschikking 98/482/EG van de Raad voor de pan-Europese aansluiting van enkelvoudige eindapparatuur op het openbare geschakelde telefoonnetwerk (PSTN). Gezien de verschillen tussen de individuele PSTN's in de verschillende landen, biedt deze goedkeuring op zichzelf geen onvoorwaardelijke garantie voor een succesvolle werking op elk PSTN-netwerkaansluitpunt.

Neem bij problemen in eerste instantie contact op met de leverancier van het apparaat.”

영어

“The equipment has been approved in accordance with Council Decision 98/482/EC for pan-European single terminal connection to the public switched telephone network (PSTN). However, due to differences between the individual PSTNs provided in different countries, the approval does not, of itself, give an unconditional assurance of successful operation on every PSTN network termination point.

In the event of problems, you should contact your equipment supplier in the first instance.”

핀란드어

“Tämä laite on hyväksytty neuvoston päätöksen 98/482/EY mukaisesti liitettäväksi yksittäisenä laitteena yleiseen kytkentäiseen puhelinverkkoon (PSTN) EU:n jäsenvaltioissa. Eri maiden yleisten kytkentäisten puhelinverkkojen välillä on kuitenkin eroja, joten hyväksyntä ei sellaisenaan takaa häiriötöntä toimintaa kaikkien yleisten kytkentäisten puhelinverkkojen liityntäpisteissä.

Ongelmien ilmetessä ottaa viipymättä yhteyttä laitteen toimittajaan.”

프랑스어

«Cet équipement a reçu l'agrément, conformément à la décision 98/482/CE du Conseil, concernant la connexion paneuropéenne de terminal unique aux réseaux téléphoniques publics commutés (RTPC). Toutefois, comme il existe des différences d'un pays à l'autre entre les RTPC, l'agrément en soi ne constitue pas une garantie absolue de fonctionnement optimal à chaque point de terminaison du réseau RTPC.

En cas de problème, vous devez contacter en premier lieu votre fournisseur.»

독일어

„Dieses Gerät wurde gemäß der Entscheidung 98/482/EG des Rates europaweit zur Anschaltung als einzelne Endeinrichtung an das öffentliche Fernsprechnetz zugelassen. Aufgrund der zwischen den öffentlichen Fernsprechnetzen verschiedener Staaten bestehenden Unterschiede stellt diese Zulassung an sich jedoch keine unbedingte Gewähr für einen erfolgreichen Betrieb des Geräts an jedem Netzabschlusspunkt dar.

Falls beim Betrieb Probleme auftreten, sollten Sie sich zunächst an ihren Fachhändler wenden.”

그리스어

«Ο εξοπλισμός έχει εγκριθεί για πανευρωπαϊκή σύνδεση μεμονωμένου περιματωκού με το δημόσιο τηλεφωνικό δίκτυο μεταγωγής (PSTN), σύμφωνα με την απόφαση 98/482/ΕΚ του Συμβουλίου· ωστόσο, επειδή υπάρχουν διαφορές μεταξύ των επιμέρους PSTN που παρέχονται σε διάφορες χώρες, η έγκριση δεν παρέχει απ' αυτής ανεπιφύλακτη εξασφάλιση επιτυχούς λειτουργίας σε κάθε σημείο απόληξης του δικτύου PSTN.

Εάν ανακύψουν προβλήματα, θα πρέπει κατ' αρχάς να απευθύνεστε στον προμηθευτή του εξοπλισμού σας.»

이탈리아어

«La presente apparecchiatura terminale è stata approvata in conformità della decisione 98/482/CE del Consiglio per la connessione paneuropea come terminale singolo ad una rete analogica PSTN. A causa delle differenze tra le reti dei differenti paesi, l'approvazione non garantisce però di per sé il funzionamento corretto in tutti i punti di terminazione di rete PSTN.

In caso di problemi contattare in primo luogo il fornitore del prodotto.»

포르투갈어

«Este equipamento foi aprovado para ligação pan-europeia de um único terminal à rede telefónica pública comutada (RTPC) nos termos da Decisão 98/482/CE. No entanto, devido às diferenças existentes entre as RTPC dos diversos países, a aprovação não garante incondicionalmente, por si só, um funcionamento correcto em todos os pontos terminais da rede da RTPC.

Em caso de problemas, deve entrar-se em contacto, em primeiro lugar, com o fornecedor do equipamento.»

스페인어

«Este equipo ha sido homologado de conformidad con la Decisión 98/482/CE del Consejo para la conexión paneuropea de un terminal simple a la red telefónica pública conmutada (RTPC). No obstante, a la vista de las diferencias que existen entre las RTPC que se ofrecen en diferentes países, la homologación no constituye por sí sola una garantía incondicional de funcionamiento satisfactorio en todos los puntos de terminación de la red de una RTPC.

En caso de surgir algún problema, procede ponerse en contacto en primer lugar con el proveedor del equipo.»

스웨덴어

”Utrustningen har godkänts i enlighet med rådets beslut 98/482/EG för alleuropeisk anslutning som enskild terminal till det allmänt tillgängliga kopplade telenätet (PSTN). På grund av de skillnader som finns mellan telenätet i olika länder utgör godkännandet emellertid inte i sig självt en absolut garanti för att utrustningen kommer att fungera tillfredsställande vid varje telenätsanslutningspunkt.

Om problem uppstår bör ni i första hand kontakta leverantören av utrustningen.”

UL 안전 통보

최대 200V peak, 300V peak to peak, 105V rms를 초과하지 않는 최저 작동 전압으로 원거리 통신망에 접속하거나 국가 전격 코드(NFPA 70)에 의거하여 사용, 설치되는 원격 통신(전화)에는 UL1459 규정이 요구됩니다.

노트북 PC 모델을 사용할 때, 발화, 전기쇼크, 신체적 상해의 위험을 줄이기 위해 항상 다음과 같은 기본 안전 수칙을 준수해야 합니다.

- 욕조, 세탁기, 부엌 싱크대, 세탁조, 습기가 많은 지하실, 실, 수영장 등과 같은 물이 가까이있는 곳에서 노트북 PC 사용을 삼가하여 주십시오.
- 번개를 동반한 폭풍 시에는 노트북 PC를 사용하지 마십시오. 번개에 의한 전기쇼크의 위험이 발생할 수 있습니다.
- 가스가 새는 곳에서 노트북 PC를 사용하지 마십시오.


제품에 전원으로 사용되는 제 1(충전 불가능), 제 2(충전 가능) 리튬 배터리에 UR1642 규정이 요구 됩니다. 이 배터리들은 화학 반응에 의해 화학 에너지를 전기 에너지로 바꿀 수 있는 직렬 연결이나 병렬 연결, 혹은 복합으로 연결된 단일 전기화학 셀이나 두 개 이상의 셀로 이루어져 있습니다.

- 폭발의 위험이 있으므로 노트북 PC의 배터리 팩을 불에 넣지 마십시오. 화재 또는 폭발로 인해 신체에 상해를 입지 않도록 록 해당지역의 배터리 처리에 대한 관련법규를 참고하여 주십시오.
- 다른 기기의 어댑터나 배터리를 사용하실 경우 화재 또는 폭발로 인해 신체에 상해를 입을 수 있습니다. 노트북 PC 제조업체나 인증된 대리점에서 제공하는 UL 공인 전원 어댑터와 배터리만 사용하십시오.


노트북 PC 광학 드라이브

레이저 안전 정보

노트북과 함께 판매되는 외장 또는 내장 광학 드라이브는 레이저 상품 등급 1등급을 받은 제품입니다. (LASER KLASSE 1 PRODUKT). 레이저 등급표는 사용자 설명서의 후반부에 상세하게 기술되어 있습니다. 참조하시기 바랍니다.

-  **경고:** 본 사용 설명서에 기술되지 않은 작업을 하거나 변형시킬 경우 위험한 레이저에 노출될 수 있습니다. 광학 드라이브를 분해하지 마십시오. 여러분의 안전을 위해, 인증된 서비스 센터에 광학 드라이브에 관한 문의를 해주십시오.

서비스 경고

-  **주의:** 드라이브가 열리면 비가시 레이저 복사 에너지가 방출됩니다. 광선이 눈에 직접 쏘이지 않도록 주의해 주시고 광학 기구를 착용한 상태에서 광선을 직접 바라보지 마십시오.

목차

1. 노트북 PC 소개	11
노트북 PC 사용 준비	13
2. 노트북 PC 기본 구성	15
상판부	16
하판부	18
좌측면	20
우측면	21
후면부	22
전면부	23
3. 노트북 PC 시작하기	25
배터리 팩 사용 방법	26
배터리 팩 장착 및 제거	26
배터리 팩 충전	27
배터리 팩 사용 시 주의사항	27
운영체제	27
소프트웨어 지원	27
전원 연결	29
노트북 PC 시스템 시작	29
Power-On Self Test (POST)	29
전원관리	30
다시 시작하기	31
노트북 PC 시스템 종료	32
키보드 사용 방법	33
컬러 핫 키	33
Microsoft Windows™ 키	34
숫자 키패드	35
키보드 커서	35
원터치 버튼 (LCD Panel)	36
원터치 버튼 및 상태 표시등	36
상태 표시등 (터치패드 좌측)	37
상태 표시등 (상판부)	38

4. 노트북 PC 사용하기	39
포인팅 장치	40
터치패드 사용하기	40
그림으로 본 터치패드 사용 방법	41
터치패드 관리 방법	42
저장 장치	43
PC 카드 (PCMCIA) 소켓	43
광학 드라이브	44
플래시 메모리 카드 리더기	47
하드디스크 드라이브	48
모뎀 및 네트워크 연결	48
내장 10/100 네트워크 (일부 모델은 기가비트)	50
모뎀 연결	51
전원 시스템	52
AC 전원 시스템	52
배터리 전원 시스템	52
배터리 사용 방법	53
전원 관리 모드	54
부록	57
액세서리 옵션	58
USB 허브 (옵션)	58
USB 2.0 슬림 콤보 드라이브 (옵션)	58
USB 플래시 메모리	59
USB 통신 케이블	59
무선 카드버스 카드 / USB	59
USB 키보드와 마우스	60
USB 플로피디스크 드라이브	61
연결 옵션	61
외부 모니터 연결	61
외부 오디오 연결	61
IEEE1394 연결	62
프린터 연결	62
노트북 PC 보안	62
DVD-ROM 드라이브 정보	63
내장 모뎀 규격	64
용어 해설	66
노트북 PC 정보	72

[illegible]

1. 노트북 PC 소개

사용자 설명서 정보

설명서 참고 사항

노트북 PC 준비

1 노트북 PC 소개

사용자 설명서 정보

본 설명서는 ASUS 노트북 PC의 사용자 설명서입니다. 본 사용자 설명서는 노트북 PC의 여러 가지 구성요소와 사용 방법에 대한 정보를 제공합니다. 다음은 사용자 설명서의 주요 내용입니다.

1. 노트북 PC 소개

노트북 PC와 사용자 설명서를 소개합니다.

2. 노트북 PC 기본 구성

노트북 PC의 각 구성 요소에 대한 정보를 제공합니다.

3. 노트북 PC 시작하기

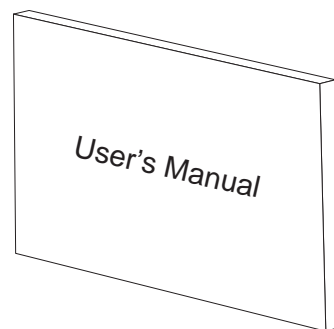
노트북 PC 시작하기에 대한 정보를 제공합니다.

4. 노트북 PC 사용하기

노트북 PC의 각 구성 요소에 대한 사용 방법을 제공합니다.

5. 부 록

액세서리 옵션을 소개하고 부가적인 정보를 제공합니다.



설명서 참고 사항

본 설명서에는 안전하고 완벽한 작업을 위한 참고 사항과 경고 사항이 짙은 글씨로 표기되어 있습니다. 이 참고 사항들은 그 중요도에 따라 다음과 같이 표기됩니다.



경고! 안전한 작업 수행을 위해, 반드시 따라야 하는 중요한 정보.



팁: 노트북 PC 사용자를 위한 팁과 유익한 정보.



중요! 데이터, 부품, 인체에 해가 되는 위험을 방지하기 위한 주요 정보.



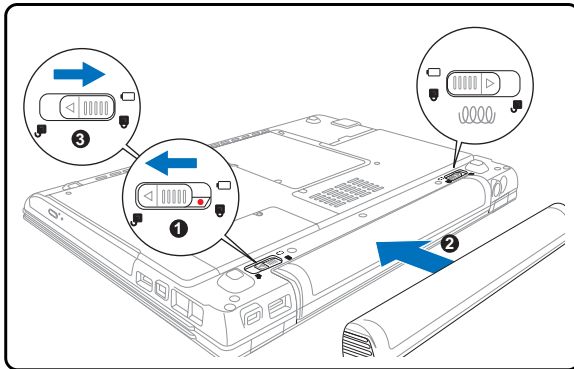
참고: 특정 상황에 대한 팁과 정보.

< > < >나 [] 안에 있는 문구는 키보드의 키 문자로 실제로 < >나 []은 입력할 필요 없습니다.

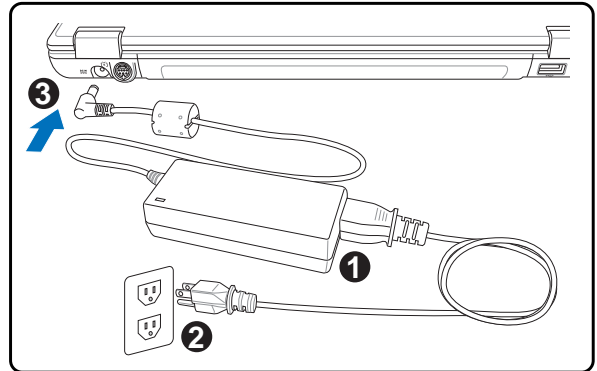
노트북 PC 사용 준비

다음은 노트북 PC를 처음 사용하기 위한 간단한 절차이며 본 노트북 PC 사용에 관한 자세한 정보는 사용자 설명서 후반부를 참조해 주십시오.

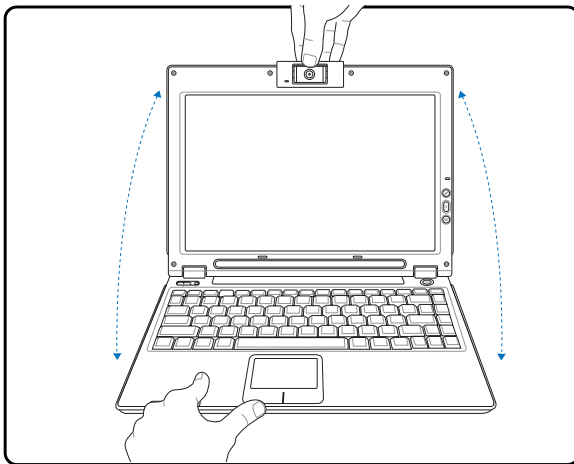
1. 배터리 팩 장착



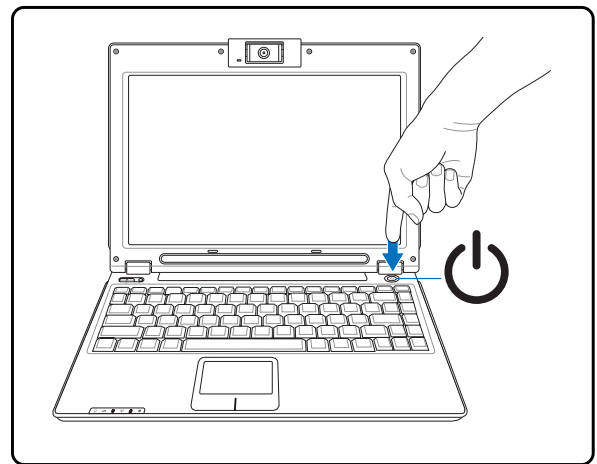
2. AC 전원 어댑터 연결



3. 디스플레이 패널 개방



4. 노트북 PC 전원 켜기



이 노트북 PC는 무래치 방식입니다

한 손으로는 상판을 열고 다른 한 손으로는 본체를 잡아 주십시오.

전원 버튼을 눌렀다 떼주십시오.

(Windows XP를 사용하는 노트북 PC는 이 버튼을 사용하여 안전하게 시스템을 종료할 수도 있습니다.)



경고! 노트북을 열 때, 힘을 주어 끝까지 밀어 열지 마십시오. 힌지가 부러질 수 있습니다! 또한 상판만 잡고 노트북 PC를 들지 마십시오!

[illegible]

2. 노트북 PC 기본 구성

상판부

하판부

좌측면

우측면

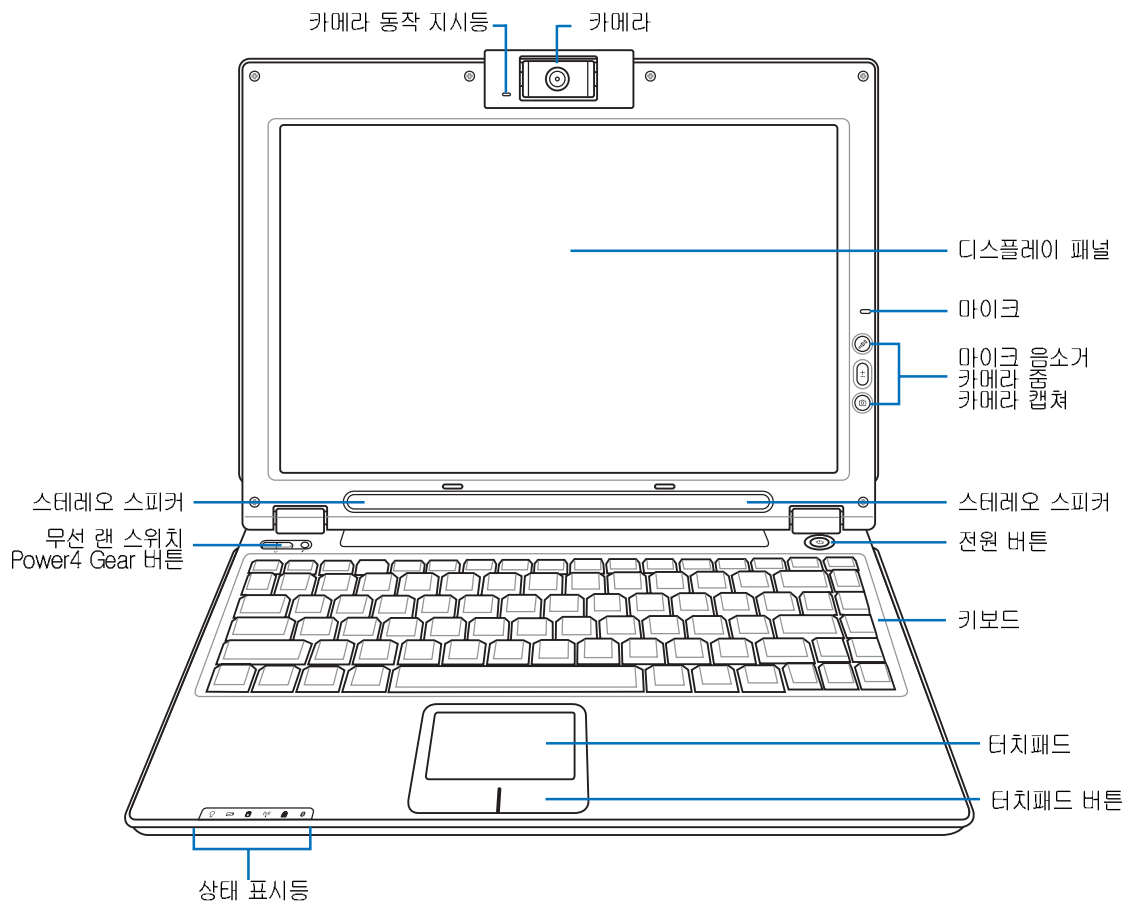
후면부

전면부

2 노트북 PC 기본 구성

상판부

노트북 PC 상판부의 구성 요소를 확인하려면 아래의 그림을 참조해 주십시오. 각 부품별 세부내용은 상단부터 시계방향으로 기술되어 있습니다.



카메라

내장된 카메라로 사진을 찍거나 비디오 파일로 저장할 수 있습니다. 이 카메라를 사용해 화상 회의나 기타 다른 용도로 사용할 수 있습니다.

디스플레이 패널

디스플레이 패널은 데스크탑의 모니터와 같은 역할을 합니다. 노트북 PC는 활성화 매트릭스 TFT LCD를 사용하여 데스크탑 모니터와 같은 탁월한 화면을 제공합니다. 또한 데스크탑 모니터에 비해 전자파나 깜박임이 덜해 사용자의 눈에 피로를 덜어 줍니다.

마이크론 (내장형)

내장형 모노 마이크론을 이용하여 화상회의, 음성 채팅, 간단한 녹음 등을 할 수 있습니다.

마이크 음소거, 음량조절, 그리고 카메라 버튼

상세한 내용은 본 설명서의 제 3장을 참조해 주십시오.

스테레오 스피커

스테레오 스피커가 내장되어 있어 별도의 스피커를 장착하지 않고도 고품질의 사운드를 즐길 수 있습니다. 이 노트북 PC에는 풍부하고, 강력한 사운드 (외장형 헤드폰이나 스피커보다 더 탁월한 음질)를 구현하는 통합 디지털 오디오 컨트롤러가 탑재되어 있습니다. 소프트웨어로 모든 오디오 기능을 조절할 수 있습니다.

전원 버튼

전원 버튼은 노트북 PC를 켜거나 끄는 역할을 하며 최대 절전 모드 (STD)에서 복구시키는 역할도 합니다. 전원 버튼을 한번 누르면 노트북 PC는 켜지고, 다시 한번 누르면 노트북 PC는 꺼집니다. 전원 버튼은 디스플레이 패널이 열려있는 경우에만 작동합니다.

키보드

키보드는 편안한 키감 (키가 눌리는 깊이)을 제공하는 풀 사이즈의 키와 양손의 편안함을 제공하는 팔레스트로 이루어져 있습니다. 두 개의 Windows™ 키로 Windows™ 운영 체제를 보다 손쉽게 이용할 수 있습니다.

터치패드와 버튼

버튼이 있는 터치패드는 데스크탑의 마우스와 같은 기능을 합니다. 터치패드 유틸리티를 설치하면 스크롤링 기능을 사용할 수 있으며 Windows™ 와 인터넷을 보다 손쉽게 이용할 수 있습니다.

상태 표시등

상태표시등의 상세한 내용은 본 설명서의 제 3장을 참조해 주십시오.

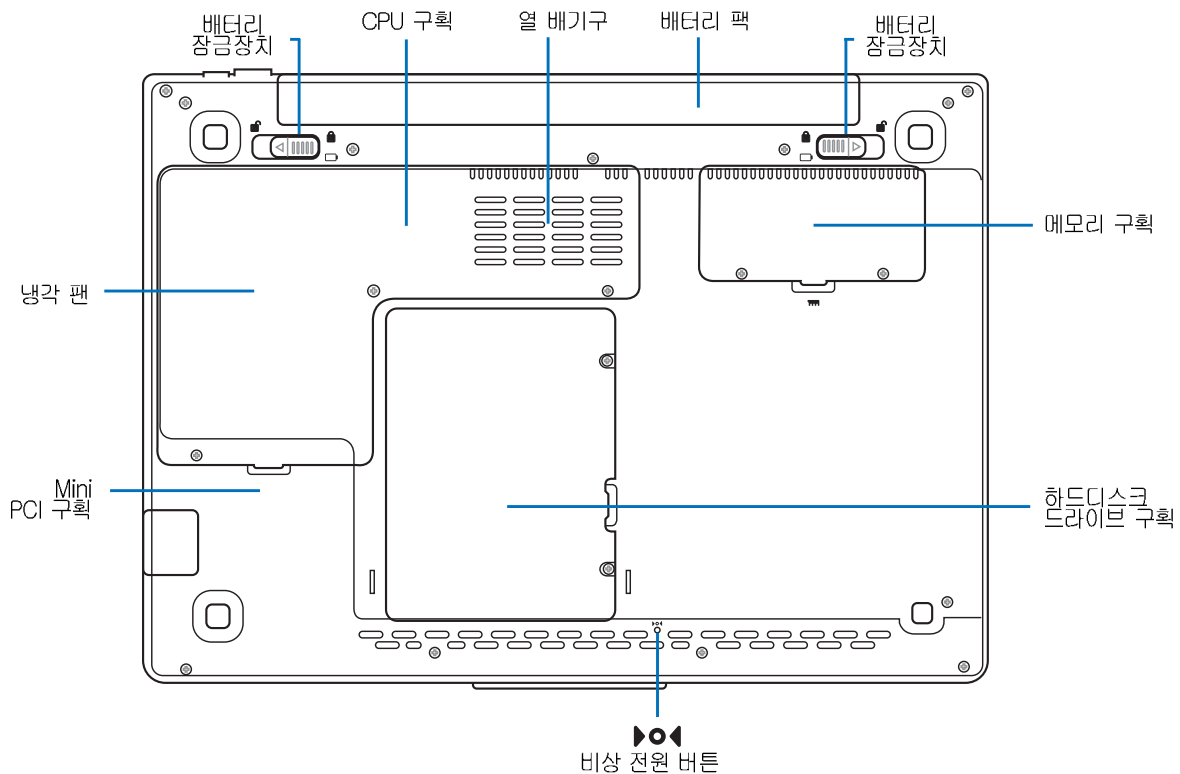
무선 랜 스위치와 Power4 Gear 버튼

상세한 내용은 본 설명서의 제 3장을 참조해 주십시오.

2 노트북 PC 기본 구성

하판부

노트북 PC 하판부의 구성 요소를 확인하려면 아래의 그림을 참조해 주십시오. 각 부품별 세부내용은 상단부터 시계방향으로 기술되어 있습니다



열 배기구

배기구를 통해 외부의 차가운 공기를 안으로 들이고 노트북 PC의 열을 외부로 배출합니다.



중요! 서류, 책, 천, 케이블, 기타 다른 물건으로 배기구를 막으면 노트북 PC의 과열의 원인이 됩니다.



중요! 노트북 PC의 하판부는 매우 뜨겁습니다. 노트북 PC가 작동 중이거나 전원을 차단한지 얼마되지 않은 상태에서는 매우 뜨거우니 주의해 주십시오. 충전 또는 작동 중에는 고온의 상태가 유지되므로 노트북 PC를 무릎이나 신체의 일부분과 접촉하여 상해를 입지 않도록 주의해 주십시오.

CPU

노트북의 종류에 따라 CPU 소켓을 사용하여 차후에 CPU를 업그레이드 할 수 있습니다. 하지만 ULV 디자인의 초소형 CPU는 업그레이드가 불가능합니다. 따라서 인증된 서비스 센터에서 업그레이드 가능 여부를 미리 알아두십시오.



주의! 소비자가 직접 CPU나 하드디스크를 교체하면 정상적으로 서비스를 받을 수 없습니다.

배터리 팩

배터리 팩은 노트북 PC의 얇은 두께를 유지하기 위해 디자인 되었습니다. 배터리팩은 더 분해될 수 없으며 배터리 팩을 교체하려면 단일 유닛으로 대체해야 합니다.

메모리 (RAM) 구성

메모리 구성에 메모리를 추가하거나 용량을 업그레이드하여 하드디스크의 액세스 시간을 줄임으로써 응용 프로그램들의 성능을 향상시킬 수 있습니다. 이때 변경된 메모리 크기는 별도로 설정해 줄 필요는 없으며, POST 과정 중에 BIOS에서 자동으로 설정치 (메모리 크기)가 변경됩니다. 메모리를 설치하거나 업그레이드를 하고자 할 경우 인증된 대리점 또는 서비스 센터에 의뢰해 주십시오. 만약 소비자가 직접 장착할 경우, 무상 서비스를 받으실 수 없습니다.

하드디스크 드라이브

하드디스크 드라이브는 금속판의 부품으로 안전하게 보호됩니다. 하드디스크를 설치하거나 업그레이드를 하고자 할 경우 인증된 대리점 또는 서비스 센터에 문의해 주십시오.

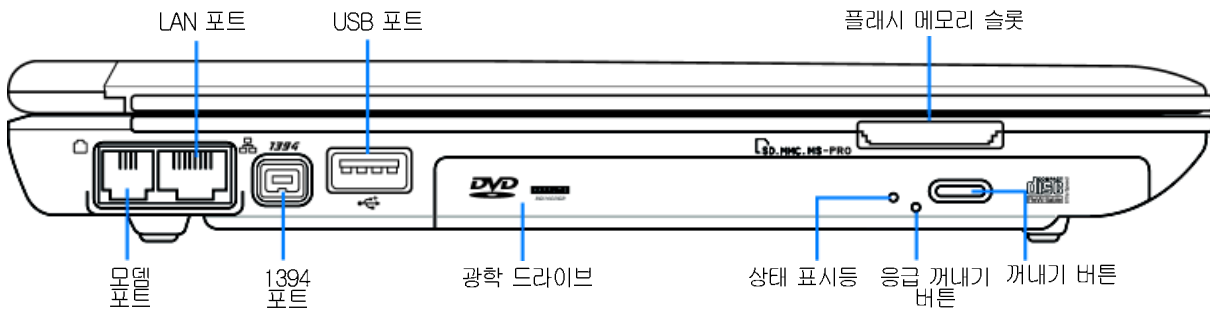
미니 PCI 슬롯

추가적인 확장 카드들을 이 미니 PCI 슬롯에 설치할 수 있습니다. 추가적으로 무선 LAN 모듈을 장착할 수 있어 회의실, 다른 사무실에서 노트북 PC의 LAN에 연결하여 이용할 수 있습니다. 언제 어디서나 그리고 실시간으로 이메일, 인터넷, 네트워크에 접속할 수 있어 사무실 공간 확장 및 생산성을 증대시킵니다.

2 노트북 PC 기본 구성

좌측면

노트북 PC 좌측면의 구성 요소를 확인하려면 아래의 그림을 참조해 주십시오.



☐ 모뎀 포트

RJ-11 포트는 RJ-11 전화 케이블을 사용하며 팩스 기능을 갖춘 최대 56K V.90의 전송 속도를 지원합니다.

品 LAN 포트

RJ-45 LAN 포트는 RJ-11 모뎀 포트보다 조금 더 크며 로컬 네트워크 연결을 지원하는 RJ-45 이더넷 케이블이 사용됩니다. 내장 LAN 커넥터는 10Base-T/100Base-TX 표준 또는 이중 네트워크를 지원합니다.

1394 1394 포트

IEEE1394는 SCSI와 같은 고속의 직렬 버스이며 USB와 마찬가지로 간편한 연결 및 핫플러그 기능을 지원합니다. IEEE1394 인터페이스는 100-400Mbps/초의 대역폭을 지원하고 같은 버스 내에서 최대 63단위를 처리할 수 있습니다. 또한 IEEE1394는 고성능의 디지털 장비 연결에 사용됩니다. 참고로 디지털 비디오 포트에 연결할 경우에는 "DV"로 표시되어 있는 부분에 연결해 주십시오.

↔ 2.0 USB 포트 (2.0/1.1)

"우측면"의 설명을 참조하세요.

📁 플래시 메모리 슬롯

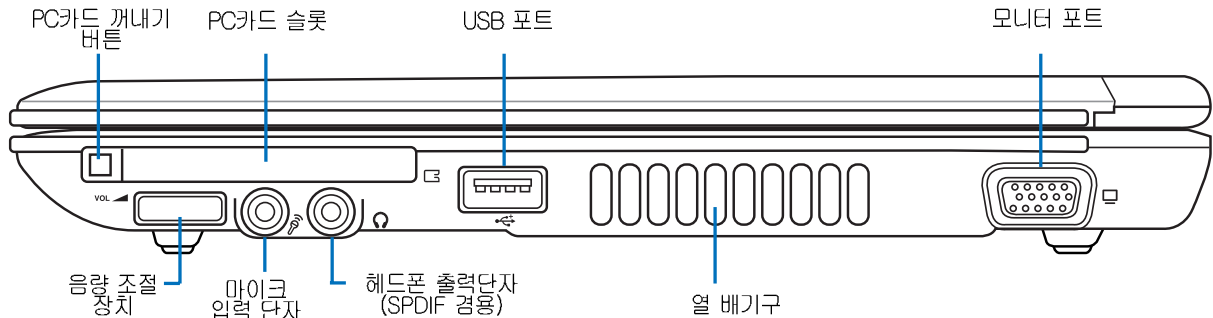
본 노트북 PC는 여러 종류의 플래시 메모리 카드를 인식할 수 있는 내장형 메모리 카드 리더기가 탑재되어 있습니다. 더 자세한 정보는 본 설명서 제 4 장을 참조해 주십시오.↳

🌀 광학 드라이브

노트북 PC는 모델별로 각기 다른 광학 드라이브가 탑재되어 있습니다. 노트북 PC의 광학 드라이브는 CD, DVD 그리고 CD-R과 CD-RW 기능 모두를 지원합니다. 각 모델의 세부 제품 사양을 확인해 주십시오.

우측면

노트북 PC 우측면의 구성 요소를 확인하려면 아래의 그림을 참조해 주십시오.



PC 카드 슬롯

PCMCIA 2.1 규격을 따르는 PC 카드 소켓은 타입 I/II PC 카드 모두 지원합니다. 소켓은 32bit 카드 버스로 지원되며 메모리 카드, ISDN, SCSI, 스마트 카드, 무선 네트워크 어댑터와 같은 노트북 PC 확장 옵션들을 지원합니다.

음량 조절장치

이 다이얼 스위치를 이용해 오디오 CD를 들을 때나 영화를 볼 때 노트북 PC의 음량 (스테레오 스피커와 헤드폰 출력)을 조절할 수 있습니다.

마이크로폰 입력 단자 (Mic In)

모노 마이크로폰 입력 단자 (1/8 인치)는 오디오 장치의 외장형 마이크로폰이나 출력 신호를 노트북 PC에 입력해 주는 역할을 수행합니다. 이 기능으로 화상회의, 음성 채팅 및 간단한 녹음 등을 할 수 있습니다.

헤드폰 출력 단자 (SPDIF 겸용)

스테레오 헤드폰 단자 (1/8 인치)는 노트북 PC의 오디오 출력 신호를 확장 스피커나 헤드폰에 연결해주는 역할을 수행합니다. 이 단자 사용중에는 자동으로 내장 스피커의 기능이 중지됩니다.

또한 이 단자에 SPDIF (Sony/Philips Digital Interface) 규격을 따르는 장치를 연결하여 디지털 오디오 출력으로 사용할 수 있습니다. 이 기능을 이용하여 사용자의 노트북 PC를 하이파이(Hi-Fi) 홈 엔터테인먼트 시스템으로 바꿀 수 있습니다.

2.0 USB 포트 (2.0/1.1)

범용 직렬 버스 (USB)는 키보드, 포인팅 장치, 비디오카메라, 모뎀, 하드디스크 드라이브, 프린터, 모니터, 스캐너 등과 같은 많은 USB2.0이나 USB1.1 장치와 호환됩니다. USB는 핫스왑과 퍼블 기능을 지원하여 외부장치들을 컴퓨터를 재시작하지 않고도 연결하거나 연결을 끊을 수 있습니다.

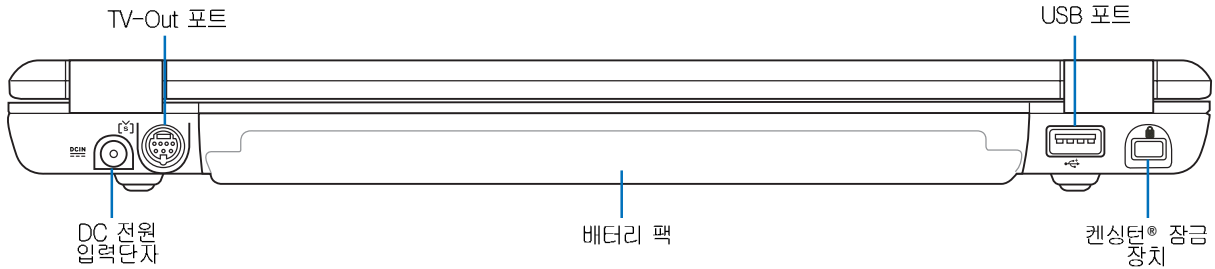
외부 디스플레이 (모니터) 출력 포트

15핀 D-sub 모니터 포트는 대형 화면으로 시청이 가능한 모니터나 프로젝터 같은 표준형 VGA 호환 장치를 지원합니다.

2 노트북 PC 기본 구성

후면부

노트북 PC 후면부의 구성 요소를 확인하려면 아래의 그림을 참조해 주십시오.



⏻ 전원(DC) 입력 단자

기본 제공된 전원 어댑터는 AC 전력을 DC 전력으로 변환 시켜주는 역할을 수행합니다. 이 단자를 통해 공급되는 전력은 노트북 PC에 전원을 공급하고 내부 배터리 팩을 충전시켜 줍니다. 노트북 PC와 배터리 팩의 손상을 방지하기 위해 항상 기본 제공된 전원 어댑터만 사용해 주십시오.

↗ TV-Out 포트

큰 화면을 원할 때는, TV-Out 기능을 이용해 보십시오. TV-Out 기능은 S-Vedio (Super VHS) 케이블 (제공되지 않음)을 이용하여 영상 프로젝션 장치에 연결할 수 있도록 도와줍니다. 모든 표준형 영상장치에 적합한 RCA를 이용하는 어댑터가 제공됩니다. 이 포트는 NTSC 나 PAL 형식을 지원합니다.

🔋 배터리 팩

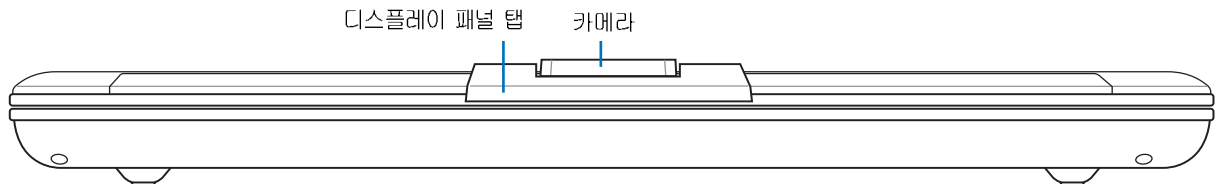
배터리 팩은 노트북 PC의 두께를 줄이기 위해 노트북 PC의 표면의 일부분으로 사용됩니다. 배터리를 장착하면, 노트북 PC의 표면과 배터리는 단일 유닛으로 구성되어 있음을 알 수 있습니다. 배터리팩은 더 분해 될 수 없으며 배터리 팩을 교체하려면 단일 유닛으로 대체해야 합니다.

🔒 켄싱턴잠금장치

켄싱턴 사의 잠금 장치는 금속 케이블과 잠금장치를 이용하여 노트북 PC를 주변의 고정된 물체에 연결하여 도난을 방지하는 기능입니다. 몇몇 보안용 제품들은 노트북 PC가 움직일 경우 알람 기능을 이용하여 소리가 나도록 하는 기능을 선보이기도 했습니다.

전면부

노트북 PC 전면부의 구성 요소를 확인하려면 아래의 그림을 참조해 주십시오.



카메라

내장된 카메라로 사진을 찍거나 비디오 파일로 저장할 수 있습니다. 이 카메라를 사용해 화상 회의나 기타 다른 용도로 사용할 수 있습니다.

[illegible]

3. 노트북 PC 시작하기

배터리 팩 사용 방법

운영 체제

전원 연결

노트북 PC 시스템 시작

전원 관리

다시 시작하기

노트북 PC 시스템 종료

키보드 사용 방법

원터치 버튼 및 상태 표시등

3 노트북 PC 시작하기

배터리 팩 사용 방법

배터리 팩 장착 및 제거

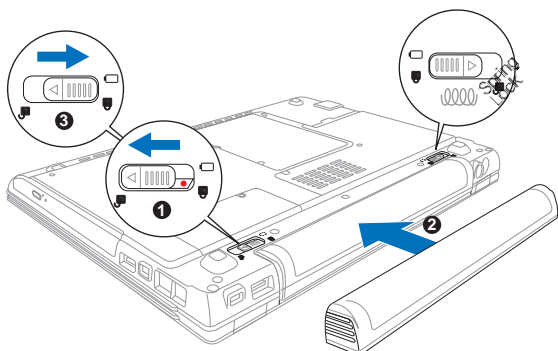
노트북 PC는 배터리 팩을 장착하지 않아도 전원을 연결해 사용할 수 있습니다. 만약 노트북 PC에 배터리 팩을 장착하지 않았다면 다음의 절차를 따라 배터리 팩을 장착해 주십시오.



중요! 작업 중인 데이터가 손실될 수 있으므로, 노트북 PC를 사용 중일 때는 배터리 팩을 제거하지 않도록 주의해 주십시오.

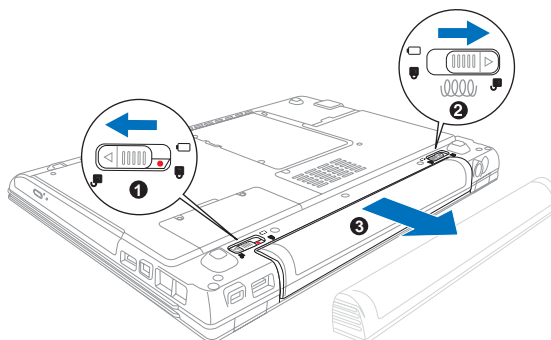
배터리 팩 장착하기

1. 배터리팩 잠금 장치를 로 해주십시오.
2. 배터리팩을 장착 공간안으로 밀어 넣어 주십시오.
3. 배터리팩 잠금 장치를 로 해주십시오.



배터리 팩 제거하기

1. 배터리 잠금 장치를 로 해주십시오.
2. 배터리 잠금 장치와 스프링 잠금 장치를 의 상태로 풀어주십시오.
3. 배터리 팩을 제거해 주십시오.



중요! 본 노트북 PC와 함께 제공된 배터리 팩과 전원 어댑터만 사용해 주시고 제조업체나 판매 대리점에서 승인한 정품만을 사용해 주십시오.

☞ 배터리 팩 충전

노트북 PC를 사용하기 전에 배터리 팩을 충전해야 합니다. 배터리 팩은 노트북 PC가 외부 전원에 연결 되는 즉시 충전이 시작됩니다. 배터리팩을 처음 사용하기 전에 반드시 완전히 충전시켜 주십시오. 노트북 PC에 외부 전원을 끊기 전에 새 배터리 팩은 완전히 충전되어 있어야 합니다. 노트북 PC의 전원이 꺼져있는 경우 충전 시, 2~3시간 정도 소요되며, 노트북 PC를 사용 중에는 충전 시간이 2배 정도 더 소요됩니다. 배터리 팩의 충전이 완료되면 배터리 충전 표시등의 불이 꺼집니다.

☞ 배터리 관리

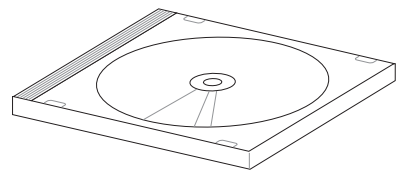
모든 충전용 배터리들과 마찬가지로 노트북 PC의 배터리 팩 역시 충전의 횟수가 제한되어 있습니다. 매일 하루에 한번씩 완전방전과 완전충전을 할 경우 1년정도 사용할 수 있습니다. 하지만, 배터리의 수명은 온도와 습도와 같은 사용자의 사용 환경과 노트북 PC의 사용방법에 따라 달라집니다. 가장 이상적인 배터리 팩은 10°C에서 29°C (50°F에서 85°F) 환경에 최적화 되었습니다. 노트북 PC내부온도는 외부온도보다 높습니다. 권장 온도범위내에서 사용하지 않으실 경우 배터리 팩의 수명이 줄어들게 됩니다. 새 배터리 팩은 인증된 대리점에서 구입해 주십시오. 또한 배터리는 유효 기간이 있으므로, 추가로 미리 구입하실 필요는 없습니다.

OS 운영체제

이 노트북 PC는 (지역에 따라 다름) 고객들이 Microsoft Windows XP와 같은 미리 설치된 운영체제를 선택 할 수 있습니다. 언어는 지역에 따라 다르며, 하드웨어와 소프트웨어의 사양은 설치된 운영체제에 따라 다양하게 지원됩니다. 기타 다른 운영체제를 사용시, 노트북 PC와의 호환성과 시스템 안정성은 제조사가 책임지지 않습니다.

◎ 소프트웨어 지원

이 노트북 PC에는 BIOS와 드라이버, 어플리케이션을 위한 지원 CD를 기본 제공하고 있습니다. 이 지원 CD는 하드웨어 특징들의 사용을 용이하게 하고, 기능을 확장시켜주며, 노트북 PC 관리를 지원하고 기본 운영체제에 지원되지 않는 기능들을 추가할 수 있게 합니다. 지원된 CD의 업데이트나 대체 CD를 원하실 경우, 각각의 소프트웨어 드라이브와 유틸리티들을 웹사이트에서 다운로드 하시거나 혹은 판매 대리점에 문의해 주십시오.



기본적으로 제공되는 지원 CD는 이미 설치된 운영체제의 모든 드라이버, 유틸리티와 소프트웨어를 포함하고 있습니다. 지원 CD는 운영체제 CD가 아니며, 노트북 PC 공장 초기화 상태에 포함되지 않은 소프트웨어의 추가 설치를 위한 지원 CD입니다.

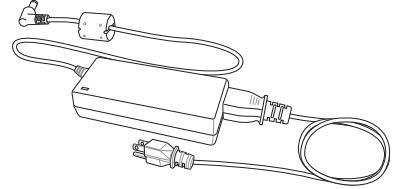
복구 CD는 옵션이며 노트북 PC 제조 초기화 상태의 하드 드라이브에 설치된 기본 운영체제의 이미지를 포함하고 있습니다. 복구 CD는 노트북 PC가 최적의 상태에서 작동하도록 운영체제를 빠르게 복구할 수 있도록 도와주는 편리한 복구 솔루션입니다. 복구 솔루션에 대한 자세한 사항은 판매대리점에 문의하여 주십시오.

3 노트북 PC 시작하기

전원 연결



노트북 PC에는 일반적으로 AC-DC 어댑터가 포함되어 있으며 스위치 조작이나 전원 컨버터를 사용하지 않고 전원코드를 연결할 수 있습니다. 일부 국가에서는 규격이 다른 US-표준 AC 전원 코드를 지원하는 어댑터를 사용합니다. 하지만 대부분의 호텔에서는 다른 전원 코드와 전압을 지원하는 범용 콘센트가 갖추어져 있습니다. 다른 나라에 전원 어댑터를 가져 가실 경우에는, 그 나라를 방문한 경험이 있는 여행자에게 AC 콘센트의 전압을 문의해 보시기 바랍니다.

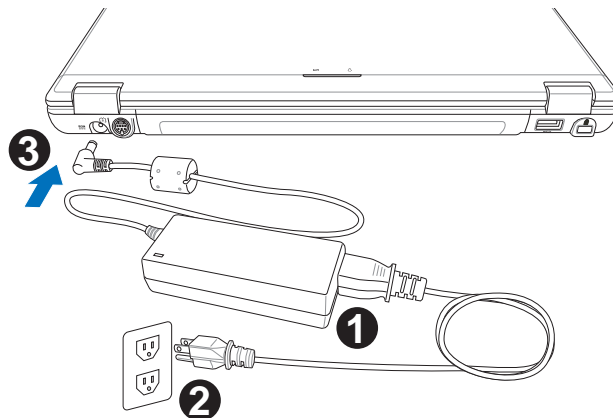


팁: 거의 대부분의 국가에서는 노트북 PC사용자가 손쉽게 구입할 수 있는 노트북 PC의 여행용 전원 및 모뎀 어댑터 키트를 판매하고 있습니다.

먼저 AC 전원 코드와 AC-DC 컨버터를 연결해 주십시오. AC 전원 코드를 AC 콘센트 (변압 보호기 사용을 권장해 드립니다)에 연결한 후, 노트북 PC에 DC 플러그를 연결해 주십시오. 처음 AC-DC 어댑터가 AC 콘센트에 연결되면, AC 콘센트의 전원과 AC-DC 컨버터는 노트북 PC에 DC 전원을 연결하기전, 자체적으로 호환성 문제를 테스트합니다. 만약 적합한 전력 범위 내에서 연결되었다면, 어댑터에 있는 초록색 전원 LED에 불이 들어옵니다.



중요! 만약 노트북에 다른 전원 어댑터를 사용하거나 노트북 PC의 전원 어댑터를 다른 가전기기에 사용하면 전원 어댑터와 기기에 손상이 발생할 수 있습니다. 만약 AC-DC 어댑터 사용중 연기가 나거나, 타는 냄새, 심한 열이 발생하면, 서비스 센터에 문의해 주십시오. 문제가 있는 AC-DC 어댑터를 사용하면 배터리 팩과 노트북 PC 모두에 손상이 발생할 수 있습니다.



참고: 이 노트북 PC는 구입지역에 따라 2구 또는 3구 플러그를 지원합니다. 만약 3구 플러그를 사용한다면, 노트북의 안전한 사용을 위해 반드시 접지 단자가 있는 AC 콘센트와 접지단자가 있는 어댑터를 사용해 주십시오.

노트북 PC 시스템 시작

노트북 PC에 전원을 공급하면 짧은 비프음이 나오면서 화면에 Power-ON 메시지가 나타납니다. 핫키를 이용해 화면의 밝기를 조절할 수 있으며 만약 시스템의 구성을 설정하거나 수정하려면, 부팅 시 [F2]키를 눌러 BIOS 설정으로 들어가 주십시오. 또한 [Tab]키를 누르면, 표준 부팅 정보를 확인할 수 있는 화면이 나타나며, [ESC]키를 누르면 사용 가능한 드라이브중 부팅하고자 하는 드라이브의 메뉴가 화면에 나타납니다.



중요! 하드디스크나 플로피디스크가 작동하고 있거나 동작 상태를 나타내는 LED의 표시등이 켜져 있는 동안에는 노트북 PC의 전원을 끄거나 다시 시작하지 않도록 주의해 주십시오. 노트북 PC의 데이터가 손상될 수 있습니다. 하드디스크의 보호를 위해 노트북 PC를 종료한 후에는 5초가 지난 다음 다시 시작해 주십시오.



참고: 부팅하기 전에, 노트북 PC가 켜져 있다면 LCD 패널에 빛이 나타납니다. 이 과정은 노트북 PC의 정상적인 테스트 과정이며 디스플레이의 문제가 아닙니다.

POST (Power-On Self Test) 모드

노트북 PC 시스템을 시작하면, 먼저 POST (Power-On Self Test)라고 불리는 소프트웨어를 이용한 일련의 진단 테스트가 작동됩니다. 이 POST를 제어하는 소프트웨어는 노트북 PC에 영구적으로 저장되어 있어, 사용자가 임의로 삭제할 수 없도록 되어 있습니다. POST는 노트북 PC의 시스템을 진단하고 테스트하기 위한 하드웨어 구성을 기록합니다. BIOS 설정 프로그램을 통해 이 기록이 생성되고 만약 POST에서 이 기록과 실제 하드웨어 사이에 차이점이 발견되면, BIOS 설정 화면에서 오류 수정을 위한 경고 메시지가 나타납니다. 대부분의 경우, 사용자께서 노트북 PC를 수리했을 때는, 이러한 문제가 발생하지 않도록 사전에 충분한 제품 테스트가 실시되었기 때문에 사용상 아무런 문제가 발생하지 않을 것입니다. 테스트가 완료된 후, 하드디스크가 운영체제를 불러오지 못하면 "운영체제를 찾을 수 없습니다."라는 메시지가 나옵니다. 이것은 하드디스크가 올바르게 인식되었고 새로운 운영체제를 설치할 준비가 된 상태입니다.

S.M.A.R.T.(Self Monitoring and Reporting Technology)는 POST 모드에서 하드디스크 드라이브를 체크하여 만약 하드디스크 드라이브에 문제가 있다면 경고 메시지가 나타납니다. 만약 부팅 중 하드디스크의 심각한 오류에 관한 경고 메시지가 나타난다면, 사용자는 즉시 데이터를 백업하시고 Windows 디스크 진단 프로그램을 실행시켜 주십시오. Windows 디스크 진단프로그램 실행 방법은 다음과 같습니다. (1)내 컴퓨터의 하드디스크 드라이브 아이콘에 마우스 커서를 놓고 오른쪽 버튼을 클릭해 주십시오. (2)"속성"을 선택한 후, (3)"도구" 항목을 클릭해 주십시오. (4)"지금 검사"를 클릭해 주십시오. (5)하드디스크 드라이브를 선택하신 후, (6)"디스크 검사 옵션"에 있는 항목들을 선택해 주십시오. (7)"시작" 버튼을 클릭해 주십시오. "Symantec Norton Disk Doctor"와 같은 더 간편하고 더 많은 기능을 지원하는 기타 다른 디스크 유틸리티들을 이용하여 검사할 수도 있습니다.



중요! 만약 하드디스크 진단 유틸리티 소프트웨어를 실행한 후에도 여전히, 부팅시 경고 메시지가 나타난다면, 반드시 서비스 센터에 문의해 주십시오. 서비스를 받지 않고 계속 사용할 경우 데이터가 손실될 수 있습니다.

3 노트북 PC 시작하기

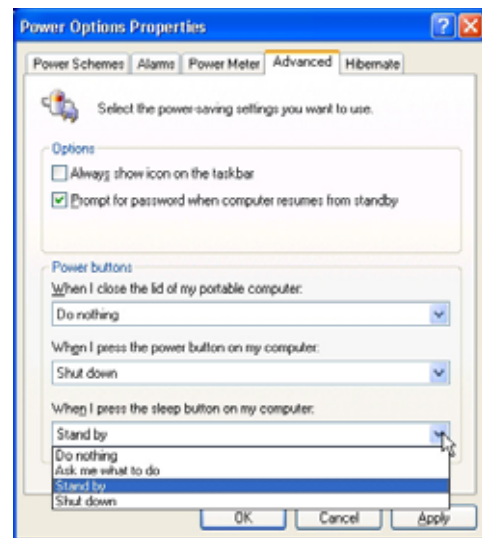
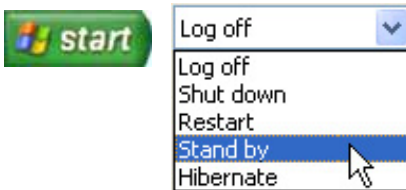
전원 관리

Windows 제어판에서 전원 관리 설정을 구성할 수 있습니다. 다음은 Windows 내의 전원 옵션 속성에 대한 내용입니다. "대기 모드" 또는 "시스템 종료" 모드는 디스플레이 패널을 닫거나 전원 버튼을 누르거나 슬립 모드를 실행시키면 작동합니다. "대기 모드"와 "최대 절전 모드"는 노트북 PC를 일정시간 사용하지 않을 때 실행되어 전력을 절약할 수 있는 기능입니다. 사용자가 다시 작업을 시작하면, 마지막으로 작업했던 상태로 복구됩니다 (문서 작성이나 E-mail을 작성하던 중이었더라도 마치 자리를 떠나지 않았던 것처럼). "시스템 종료"는 모든 프로그램이 종료되며 만약 작업중이던 데이터를 저장하지 않았다면 데이터를 저장할 것인지에 대해 물어본 후, 시스템을 종료합니다.

대기 모드1

"대기 모드"는 STR (Suspend-to-RAM)과 같은 명칭입니다. 이 모드에서는 대부분의 부품은 작동을 중지하지만, RAM에 여러분의 현재 데이터와 상태를 저장합니다. 왜냐하면 DRAM은 전원이 차단되면 데이터가 소실되는 부품으로 항상 전원이 유지되므로, 데이터를 보호할 수 있기 때문입니다.

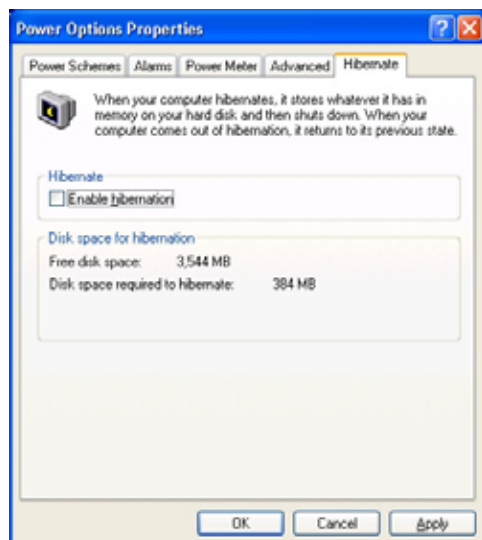
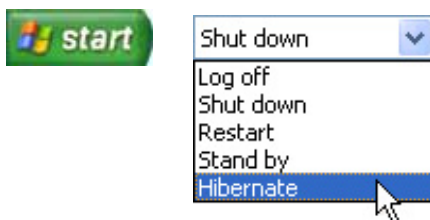
작동 방법 : "시작" 버튼을 클릭하고 "컴퓨터 끄기"를 선택한 후, "다시 시작"을 클릭해 주십시오.



최대 절전 모드

"최대 절전 모드"는 STD (Suspend-to-Disk) 같은 명칭으로 하드디스크 드라이브에 여러분의 현재 데이터와 상태를 저장합니다. 이 기능은 DRAM을 주기적으로 재생할 필요가 없으며 LAN이나 모뎀과 같이 전력이 유지되어야 하는 장치들로 인해 완전하게 전력이 차단되진 않지만 전력 소비가 현저하게 줄어듭니다. "최대 절전 모드"는 "대기 모드"에 비해 더 많은 전력을 절약할 수 있습니다.

작동 방법 : "시작" 버튼을 클릭하고 "컴퓨터 끄기"를 선택한 후, "최대 절전 모드"를 클릭해 주십시오.



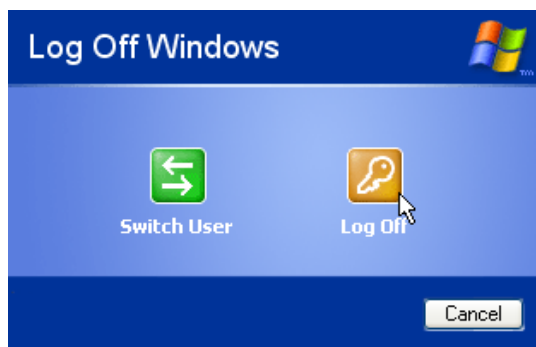
다시 시작 하기

운영 시스템의 변경 사항을 적용하기 위해, 시스템을 다시 시작해야 합니다. 몇몇 설치 과정에서는 시스템을 다시 시작할 것인지에 대한 선택 창이 나타납니다.

시스템 다시 시작 방법

"시작" 버튼을 클릭하고 "컴퓨터 끄기"를 선택한 후, "다시 시작"을 클릭해 주십시오.

운영 시스템이 갑자기 멈추거나 시스템 상의 충돌이 발생하는 경우, [Ctrl][Alt][Del]키를 동시에 눌러 "웜 부팅"을 실행시킨 후, 시스템을 종료하거나 다시 시작해 주십시오 (만약 응답이 없으면 여러 번 시도해 주십시오).

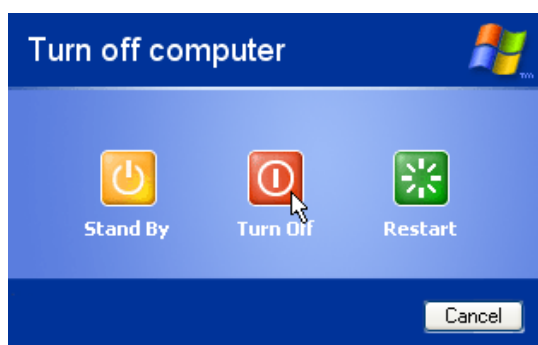



사용자의 보안 설정에 따라 화면은 다르게 나타날 수 있습니다.

3 노트북 PC 시작하기

노트북 PC 시스템 종료


Windows XP를 사용하는 노트북 PC에서 시스템을 종료하려면, "시작" 버튼을 클릭하고 "컴퓨터 끄기"를 선택한 후, "끄기"를 클릭해 주십시오. 적당한 전원 관리 모드가 없는 운영 체제 (DOS, Windows NT)는 사용 중인 모든 프로그램을 닫은 후, 전원 버튼을 약 2초간 눌러 노트북 PC 시스템을 종료해 주십시오 (시스템 시작은 이와는 반대로 약 1초간 눌러 주시면 됩니다). 참고로 전원 스위치를 약 2초간 눌러 시스템을 종료하도록 설계된 것은 우발적인 전원 차단을 사전에 방지하기 위해서입니다.

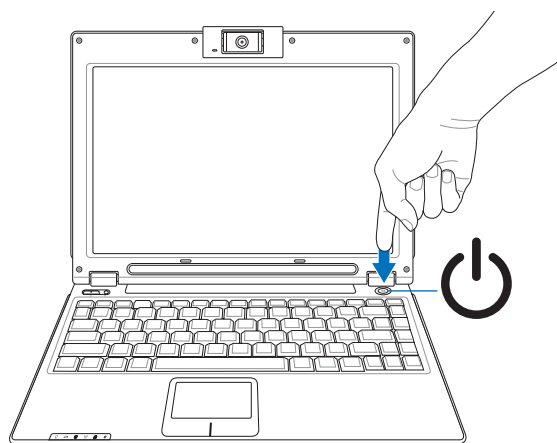



 사용자의 보안 설정에 따라 화면은 다르게 나타날 수 있습니다.

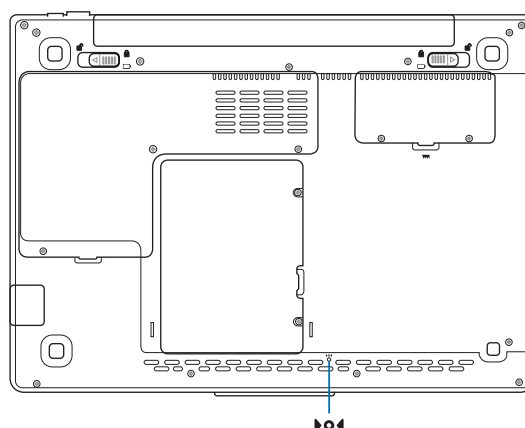
비상 전원 차단

운영 시스템이 올바르게 종료되지 않거나 다시 시작되지 않을 경우, 다음의 두가지 방법으로 노트북 PC 시스템을 종료해 주십시오.

(1) 전원 버튼  을 약 4초간 눌러 주십시오
을 눌러 주십시오.



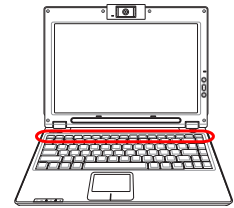
(2) 곧게 편 클립 등으로 전원 차단 버튼 





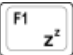
키보드 사용 방법

컬러 핫 키



다음은 노트북 PC 키보드의 색깔로 표시된 핫키에 대한 설명입니다. 색깔로 표시된 핫키는 평션키[Fn]를 누른상태에서 버튼을 누르면 작동합니다.







 참고: 핫 키의 배치는 제품별로 다를 수 있습니다. 하지만 기본적인 기능은 동일합니다. 다음에 표시된 아이콘을 참고해 주십시오.



  "Z" 아이콘 (F1): 대기 모드(전원 관리에서 설정한 슬립모드에 따라 Save-to-RAM 또는 Save-to-Disk)를 작동시킵니다.



  "편지" 아이콘 (F3): 윈도우 환경에서 E-Mail 관련 응용 프로그램을 시작합니다.

  "익스플로러" 아이콘 (F4): 윈도우 환경에서 인터넷 브라우저 프로그램을 시작합니다.


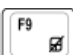
  "속이 찬 태양 모양" 아이콘 (F5): 화면의 밝기를 어둡게 합니다.


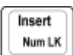
  "속이 빈 태양 모양" 아이콘 (F6): 화면의 밝기를 밝게 합니다.



  "LCD" 아이콘 (F7): 디스플레이 패널을 켜거나 끄는 기능입니다. 또한 이 기능은 저해상도 모드로 사용 시 화면을 전체 화면으로 확대 시킬 수 있습니다 (일부 모델).

  "LCD/모니터 아이콘" (F8): 노트북 PC의 LCD와 외부 모니터 변경 기능입니다. 노트북 PC LCD -> 외부 모니터 -> 모두 사용 (이 기능은 256 컬러 환경에서는 사용할 수 없습니다. 디스플레이 속성에서 색 품질을 "높음"으로 변경해 주십시오).

중요 : 노트북 PC를 켜기 전에 외부 모니터를 먼저 연결해 주십시오

  "터치패드 잠금" 아이콘 (F9): 이 키는 사용자가 타이핑을 하다가 실수로 터치패드를 건드려 발생할 수 있는 문제를 제거하기 위해 터치패드를 잠금 (Lock)합니다. 만약 터치패드를 사용하고 싶다면 이 키를 다시 한 번 눌러주면 됩니다.

  Num Lk (Ins): 숫자 키패드 (number lock) 기능을 사용하거나 사용 중지시키는 기능입니다. 숫자 사용이 많은 작업 시, 사용이 용이합니다.

  Scr Lk (Del): "Scroll Lock" 기능을 사용하거나 사용 중지시키는 기능입니다. 인터넷 검색 시, 사용이 용이합니다.

3 노트북 PC 시작하기

Microsoft Windows™ 키

키보드에는 두 개의 Windows™ 기능키가 있습니다.



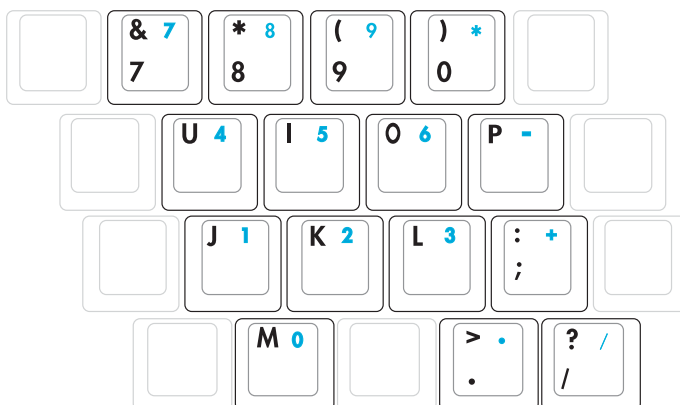
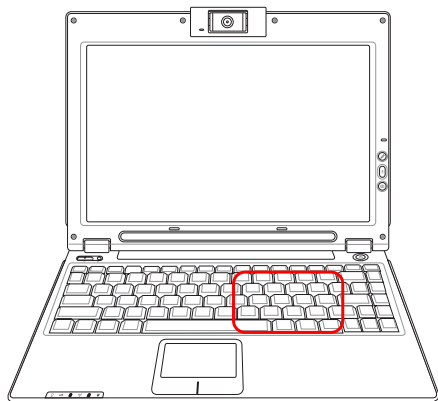
Windows™ 로고가 그려진 키를 누르면 바탕화면 좌측 하단부에서 시작메뉴가 나타납니다.



Windows™ 메뉴 모양의 그림이 그려진 키를 누르면 속성 메뉴가 나타납니다. 이 키는 마우스 오른쪽 버튼을 클릭한 것과 같은 기능을 수행합니다.

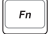
숫자 키패드

숫자 키패드는 숫자 사용이 많은 작업 시, 편리하게 숫자를 입력하기 위해 키보드내 15개의 키를 공용으로 사용하도록 구성되어 있습니다. 이 듀얼 사용키들은 키캡 위에 오렌지 색으로 표시되어 있고 숫자 키패드는 사용자의 오른손이 위치한 부분에 위치해 있습니다. 숫자 키패드를 사용하기 위해 키를 누르면, NumberLK LED에 불이 들어옵니다. 만약 외장 키보드를 연결하여 사용할 때, 외장 키보드의 키를 누르면 양 쪽 키보드 모두 동시에 NumLock기능을 활성화 또는 비활성화 시킬 수 있습니다. 외장 키보드를 사용하면서 노트북 PC의 숫자 키패드 기능 사용을 중지하려면, 노트북 PC의 키를 눌러 주십시오.

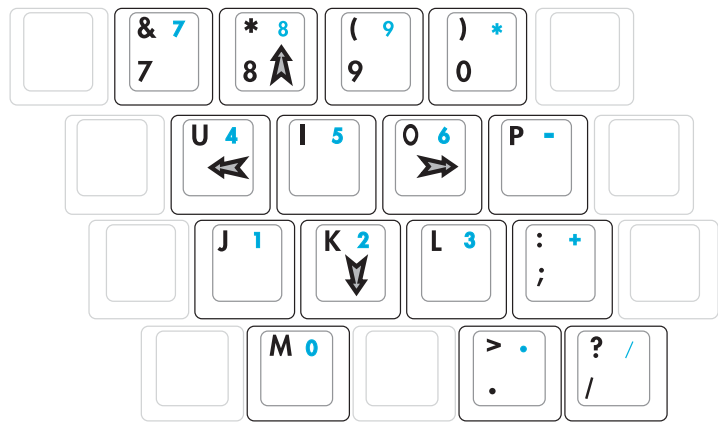
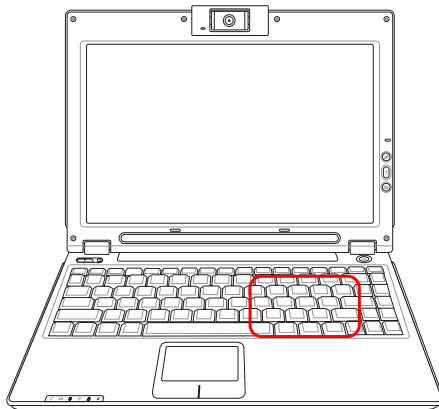


키보드 방향키 사용 방법

숫자 사용이 많은 작업 시, 더 용이한 작업을 위해 숫자 키패드를 활성화 시켜 방향키 기능으로 사용할 수 있습니다.

Number Lock OFF: 와 아래에 나와 있는 방향키 중 하나를 눌러 주십시오. 예를 들어 [Fn][8]은 위로, [Fn][K]는 아래로, [Fn][U]는 왼쪽으로, [Fn][O]은 오른쪽 방향으로 사용됩니다.

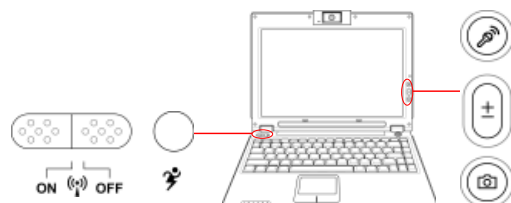
Number Lock ON: [Shift]와 아래에 나와 있는 방향키 중 하나를 눌러 주십시오. 예를 들어 [Shift][8]은 위로, [Shift][K]는 아래로, [Shift][U]는 왼쪽으로, [Shift][O]은 오른쪽 방향으로 사용됩니다.



참고: 화살표 기호는 참조 그림일 뿐입니다. 사용자의 편의에 따라 키보드 위에 스티커를 별도로 붙여 사용할 수 있습니다.

3 노트북 PC 시작하기

원 터치 버튼과 상태 표시 등



원 터치 버튼 (LCD 패널)



마이크 음소거 버튼

이 버튼은 메시지를 녹음하거나 보이스 메일/화상회의 프로그램 등을 사용중일 때 내장 마이크를 사용 중단하도록 해줍니다.



카메라 줌 버튼

이 버튼은 내장 카메라를 사용할 때 줌-인/아웃 기능을 제공합니다.



카메라 버튼

이 버튼은 내장 카메라 사용 중 정지 화상을 캡처할 때 사용됩니다. 단, 윈도우에 해당 소프트웨어가 미리 설치되어 있어야 합니다.



무선 랜 스위치

내장 무선 랜과 블루투스 (해당 모델에 한함) 기능을 켜거나 끌 때 사용됩니다. 스위치를 켜면 무선 랜 상태 표시등에 불이 켜집니다. 단, 윈도우에 해당 소프트웨어가 미리 설치되어 있어야 합니다.

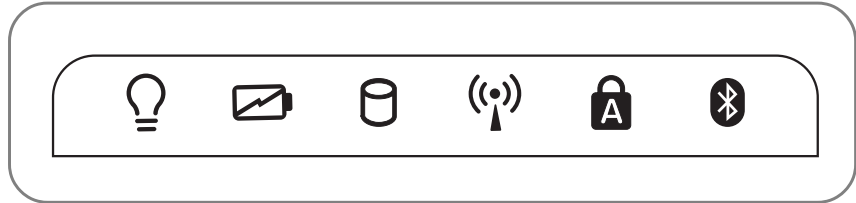


Power4 Gear 버튼

Power4 Gear 버튼은 다양한 절전 모드로 전력을 절약할 수 있는 기능입니다. 각 절전 모드들은 노트북 PC의 배터리 대비 성능을 최대화 하기위해 많은 부분을 관리합니다.

AC 전원 어댑터를 사용할 때, Power4 Gear는 3가지 모드로 전환이 가능합니다. AC 전원 어댑터를 제거한 상태인 배터리 모드 (DC)에서는 7가지 모드로 전환이 가능합니다. 또한 사용자가 AC 전원 어댑터를 연결하거나 제거할 시, Power4 Gear는 자동으로 가장 적합한 모드로 작동하게 됩니다.

아이콘								
모드	최대성능	고성능	게임 모드	DVD 모드	Email/문서 작성 모드	프리젠테이션 모드	음악감상 모드	배터리-절약 모드
전원	AC	AC/DC	AC/DC	DC	DC	DC	DC	DC



상태 표시등 (터치패드 왼쪽)

💡 전원 상태 표시등

전원 상태 표시등은 노트북 PC에 전원이 들어오면 불이 들어오고 대기모드일 경우에는 깜박 거립니다. 노트북 PC가 꺼져 있거나 최대 절전 모드일 경우에는 이 LED에 불이 들어오지 않습니다.

🔋 배터리 충전 표시등

배터리 충전 표시등은 배터리 전력의 상태를 나타냅니다.

켜짐: 노트북 PC의 배터리가 충전되고 있는 상태입니다.

꺼짐: 노트북 PC의 배터리가 충전되었거나 완전히 소모된 상태입니다.

💾 드라이브 작동 상태 표시등

노트북 PC의 하드디스크같은 하나 이상의 저장 장치들의 상태를 나타냅니다. 저장 장치가 올바르게 작동하면 작동 시간에 비례하여 불이 들어옵니다.

📶 무선 LAN 상태 표시등 (옵션)

On selected models

이 표시등은 무선 LAN (WLAN) 기능이 내장된 모델에서만 사용 가능합니다.

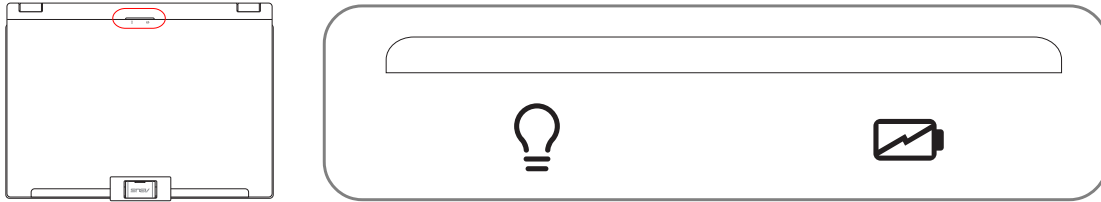
이 무선 LAN 상태 표시등은 노트북 PC에 내장된 WLAN 기능이 작동하면 불이 들어옵니다 (Windows에서 무선 LAN을 사용하려면, 소프트웨어 설정이 필요합니다).

📶 블루투스 상태 표시등(옵션)

On selected models

이 표시등은 블루투스 (BT) 기능이 내장된 모델에서만 사용 가능합니다. 이 표시등은 노트북 PC에 내장된 블루투스 기능이 작동하면 불이 들어옵니다.

3 노트북 PC 시작하기



상태 표시등 (상판부)

💡 전원 상태 표시등

전원 상태 표시등은 노트북 PC에 전원이 들어오면 불이 들어오고 대기모드일 경우에는 깜박 거립니다. 노트북 PC가 꺼져 있거나 최대 절전 모드일 경우에는 LED에 불이 들어오지 않습니다.

🔋 배터리 충전 표시등

배터리 충전 표시등은 배터리 전력의 상태를 나타냅니다.

켜짐: 노트북 PC의 배터리가 충전되고 있는 상태입니다.

꺼짐: 노트북 PC의 배터리가 충전되었거나 완전히 소모된 상태입니다.

4. 노트북 PC 사용하기

포인팅 장치

저장 장치

PC 카드 (PCMCIA) 소켓

광학 드라이브

플래시 메모리 카드 리더기

모뎀 및 네트워크 연결

전원 시스템

AC 전원 시스템

배터리 전원 시스템

전원 관리 모드

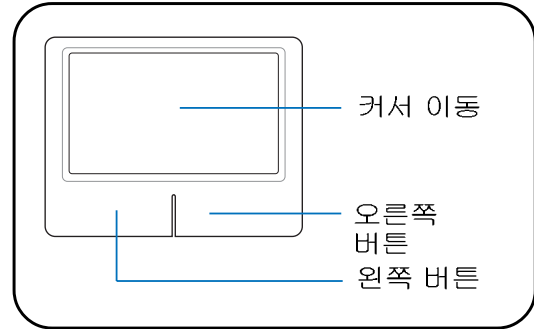
4 노트북 PC 사용하기

☐ 포인팅 장치

노트북 PC에 탑재된 터치패드 포인팅 장치는 총 2개 내지 3개의 버튼과 마우스의 스크롤 기능으로 이루어져 있습니다. 터치패드는 압력에 민감하게 반응하지만 유동적인 장치가 아니므로 기계적인 고장은 적습니다. 몇몇 프로그램에서는 장치 드라이버를 설치해 주셔야 사용 가능합니다.



중요! 터치패드 표면에 손상을 야기할 수 있으므로 터치패드 사용시 사용자의 손 대신에 다른 물체를 이용하여 작동시키지 마십시오.

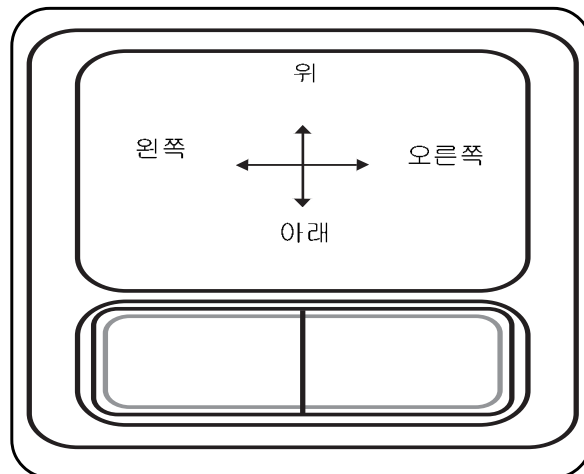


터치패드 사용 방법

손가락 끝으로 가볍게 건드려 터치패드를 조작할 수 있습니다. 터치패드는 전기적 센서로 작동하기 때문에, 사용자의 손외에 다른 물체로 작동시키지 마십시오. 터치패드의 주요 기능은 데스크탑의 표준형 마우스와 달리 손가락을 이용하여 커서를 움직이거나 화면에 보이는 아 이템을 선택하는 것입니다. 다음은 올바른 터치패드 사용방법을 나타낸 그림입니다.

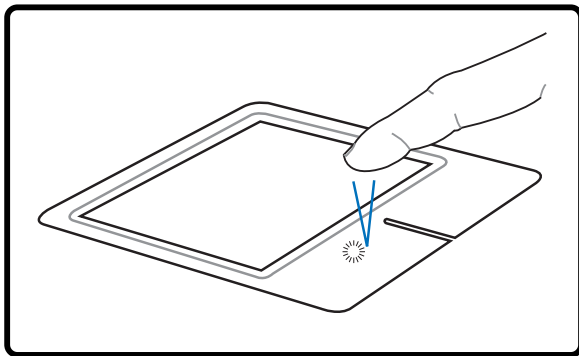
커서 이동

사용자의 손가락을 터치패드 중앙에 놓고 커서를 움직이고 싶은 방향으로 미끄러지듯 움직여 주십시오.



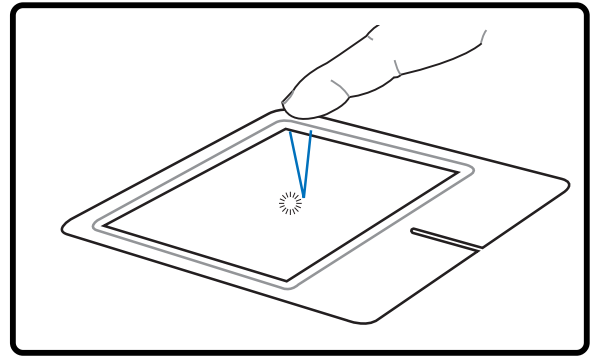
그림으로 본 터치패드 사용 방법

버튼 클릭/탭핑 - 커서를 사용하려는 파일 혹은 폴더에 올려놓고, 다음 그림과 같이 왼쪽 버튼을 누르거나, 터치패드를 가볍게 탭핑해 주시면, 선택된 파일이나 폴더의 색깔이 바뀝니다. 아래의 두 동작은 동일한 결과를 만듭니다.



버튼 클릭

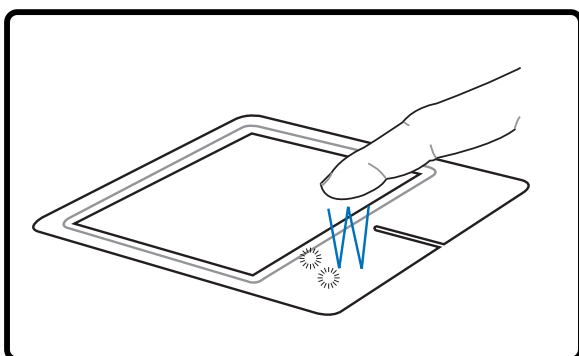
(왼쪽 버튼을 눌렀다 떼어 주십시오.)



패드탭핑

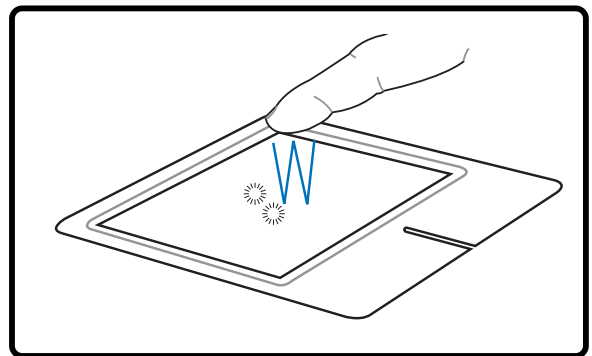
(가볍게 터치패드를 쳐 주십시오.)

더블 클릭/더블 탭핑 - 이 기능은 사용자가 선택한 아이콘으로 프로그램을 실행 시키는 일반적인 기술입니다. 사용자가 실행 하고자하는 아이콘 위로 커서를 이동하여 왼쪽 버튼을 더블 클릭하거나 터치패드를 두 번 빠르게 쳐주면 시스템은 그 프로그램을 실행 시킵니다. 만약 클릭이나 탭핑의 속도가 느리면, 작업은 실행되지 않습니다. Windows 제어판의 "마우스"에서 더블 클릭 속도를 설정할 수 있습니다. 아래의 두 동작은 동일한 결과를 만듭니다.



더블 클릭

(왼쪽 버튼을 두 번 연속해 눌러 주십시오.)

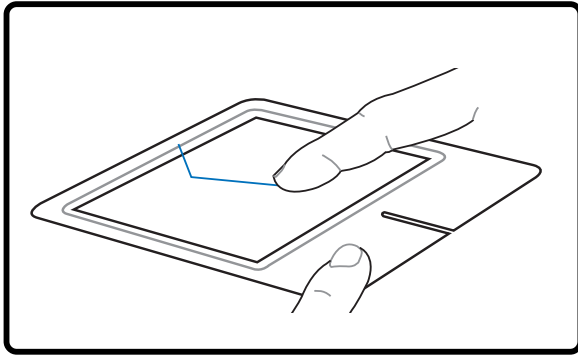


더블 탭핑

(가볍게 터치패드를 두 번 쳐 주십시오.)

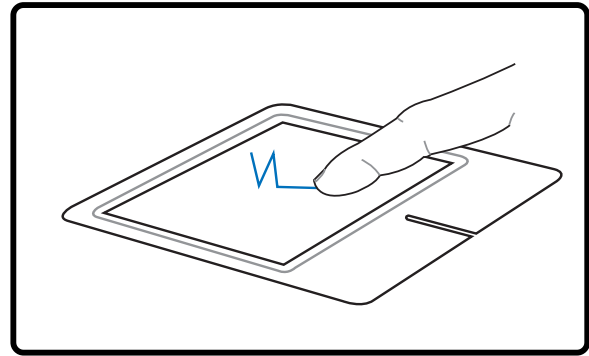
4 노트북 PC 사용하기

드래그 - 드래그는 파일이나 폴더를 선택하여 사용자가 원하는 화면의 위치로 이동시키는 기능입니다. 선택한 항목에 커서를 놓고 왼쪽 버튼을 누른채 원하는 위치로 커서를 옮겨 놓으면 됩니다. 또는 항목을 가볍게 더블 탭핑한 후, 손가락 끝을 이용하여 드래그 하면 됩니다. 아래의 두 동작은 동일한 결과를 만듭니다.



드래그 + 클릭

(왼쪽 버튼을 누른채 손가락 끝으로 터치패드를 미끄러 지듯 밀어 주십시오.)



드래그 + 탭핑

(가볍게 터치패드를 두번 쳐 주신 후, 두 번 째 탭핑 시, 손가락 끝으로 미끄러지듯이 움직여 주십시오.)



참고: 윈도우나 인터넷 검색을 간편하게 해주는 스크롤링 기능은 터치패드 유틸리티를 설치한 후 사용할 수 있습니다. Windows 제어판에서 기본 기능인 클릭과 태핑을 조절할 수 있습니다.

터치패드 관리 요령

터치패드는 압력에 민감하게 반응합니다. 만약 제대로 관리하지 않으면, 쉽게 손상될 수 있습니다. 다음의 주의사항을 지켜주십시오.

- 터치패드가 먼지, 액체, 기름 등에 오염되지 않도록 해주십시오.
- 젖었거나 더러운 손가락으로 터치패드를 만지지 마십시오.
- 터치패드나 터치패드 버튼 위에 무거운 물체를 올려 놓지 마십시오.
- 손톱이나 딱딱한 물체로 터치패드 표면을 긁지 마십시오.



참고: 터치패드는 힘을 주어 움직이면 작동하지 않습니다. 터치패드 표면을 세게 칠 필요 없습니다. 가벼운 압력에 가장 잘 반응합니다.

저장 장치

저장 장치들은 문서, 그림, 기타 다른 파일들을 노트북 PC의 다양한 데이터 저장 장치에 기록하거나 불러 올 수 있는 역할을 합니다. 이 노트북 PC는 다음과 같은 저장 장치들을 탑재하고 있습니다.

- PC 카드
- 옵티컬 드라이브
- 플래시 메모리 카드 리더기
- 하드디스크 드라이브

PC 카드 (PCMCIA) 소켓

노트북 PC는 데스크탑 컴퓨터의 PCI 카드와 같은 역할을 하는 PC 카드 (또는 때때로 PCMCIA 카드라고 언급됨)를 지원합니다. PCMCIA 소켓은 PC 카드 **type I**과 **type II** 모두를 지원합니다. PC카드는 신용카드만한 크기의 68핀 커넥터로 통신, 데이터 저장 확장 옵션 등, 수 많은 기능을 지원하며 메모리/플래시 카드, 팩스/모뎀, 네트워크 어댑터, SCSI 어댑터, MPEG I/II 디코더 카드, 스마트 카드, 심지어 무선 모뎀이나 LAN도 지원합니다. 본 노트북 PC는 PCMCIA 2.1과 32bit 카드 버스 규격을 지원합니다.

PC 카드는 실제로 두께가 서로서로 다릅니다. Type I 카드의 두께는 3.3mm, Type II 카드의 두께는 5mm, 그리고 Type III카드는 10.5mm입니다. Type I과 Type II 카드는 싱글 소켓에 사용되며 Type III 카드는 2 소켓 모두에서 사용될 수 있습니다. **Type III 카드만** 노트북 PC의 PC 카드 소켓 2개 모두에서 사용될 수 있습니다.

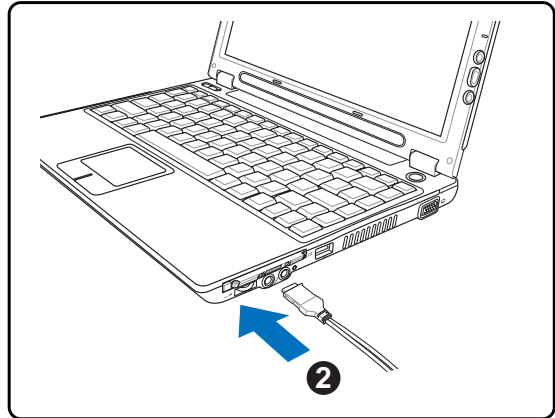
32bit 카드 버스 지원

카드 버스는 32bit 버스 마스터링을 사용하면, PC 카드와 호스트를 지원하며 최대 33MHz의 속도로 작동합니다. 버스트 모드에서 132MB/초의 PCI와 같은 데이터 전송률을 지원합니다. 이에 비해 16bit PC 카드 버스는 단지 20MB/초만 지원합니다. 이 노트북 PC에는 더 넓고 빠른 데이터 경로를 지원하는 카드버스가 탑재되어, 100Mbps 고속 이터넷, 고속 SCSI 주변장치, ISDN 기반의 화상 회의 등과 같은 대역폭을 많이 필요로하는 작업에 용이합니다. 카드 버스 주변장치는 플러그 앤 플레이를 지원합니다.

카드 버스 소켓은 5v에서 작동하는 16bit PC카드와도 역호환되며 3.3v에서 작동하는 카드버스는 전력 소비를 줄일 수 있습니다.

4 노트북 PC 사용하기

㉔ PC 카드 (PCMCIA) 삽입

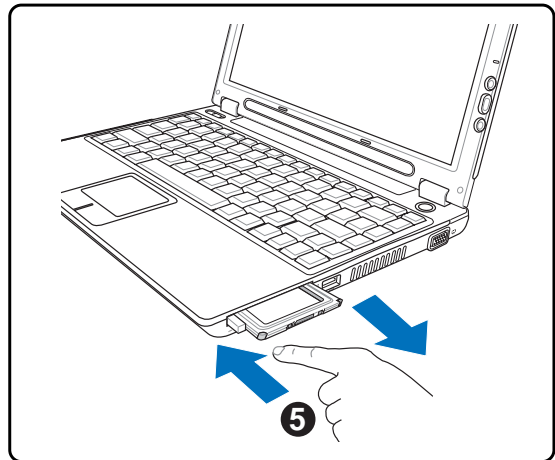
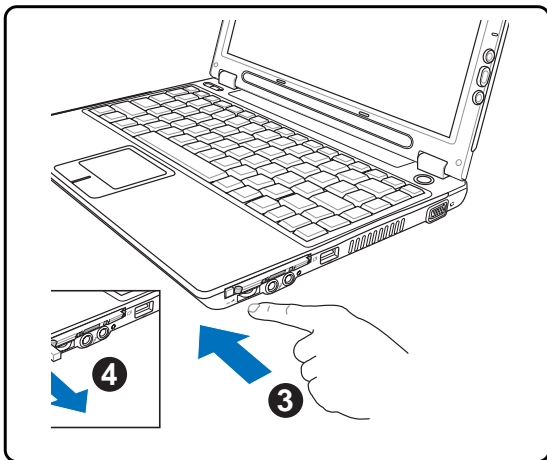


1. 만약 PC 카드 소켓 보호대가 있다면, "PC 카드 제거" 버튼을 이용하여 꺼내 주십시오.
2. 라벨이 위로 올라오도록 커넥터 부분을 먼저 넣어 PC 카드를 삽입해 주십시오. 표준형 PC 카드는 노트북 PC에 알맞게 삽입될 것입니다.
3. PC 카드에 필요한 케이블이나 어댑터를 조심스럽게 연결해 주십시오. 일반적으로 커넥터는 한 방향으로만 삽입되므로 스틱커, 아이콘이나 커넥터 뒷면에 마킹되어 있는 부분을 확인하여 삽입해 주십시오.

㉔ PC 카드 (PCMCIA) 제거

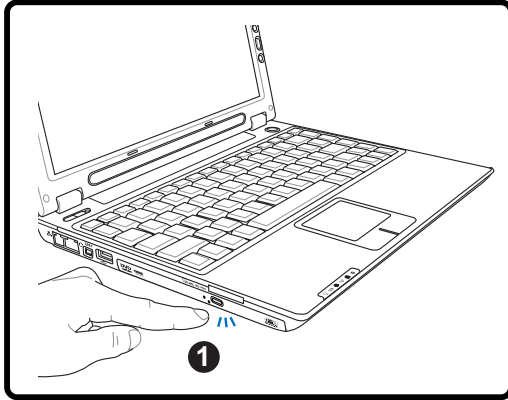
PC 카드를 제거하려면, 먼저 PC 카드에 연결된 모든 케이블이나 어댑터를 제거해 주신 후, Windows 상태 표시줄에 나타나 있는 PC 카드 아이콘을 더블 클릭해 PC 카드 작동을 멈추어 주십시오.

1. 제거 버튼을 가볍게 눌러 주면 스프링 작용에 의해 버튼이 밖으로 튀어나옵니다.
2. PC 카드를 꺼내기 위해 튀어나온 버튼을 다시 한번 눌러 주십시오. 밖으로 나온 PC 카드를 조심스럽게 소켓에서 빼내어 주십시오.

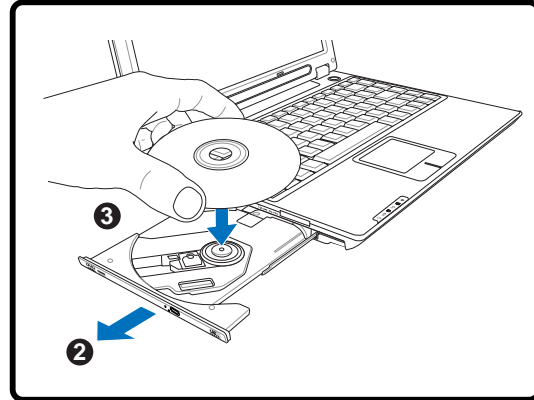


◎ 광학 드라이브

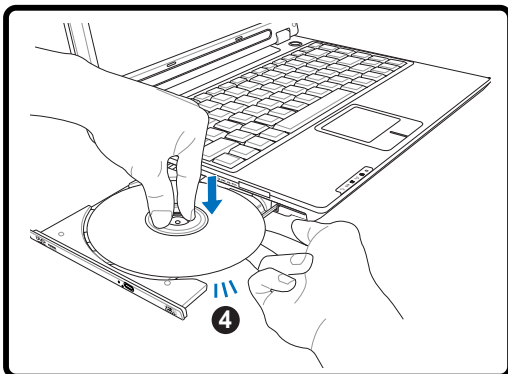
광학 디스크 삽입



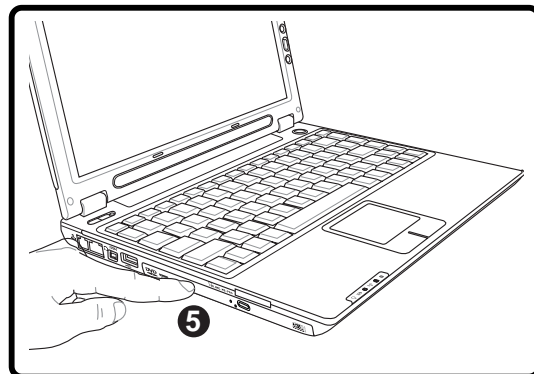
1. 노트북 PC에 전원이 공급되고 있는 동안 드라이브 꺼내기 버튼을 눌러 드라이브를 열어 주십시오.



2. 부드럽게 드라이브의 앞부분을 잡아 밖으로 완전히 꺼내 주십시오. CD드라이브 렌즈와 다른 부품을 건드리지 않도록 주의해 주시고, CD드라이브에 손상을 줄 수 있는 물건을 아래에 두지 마십시오.



3. 디스크의 가장자리를 잡고 CD의 인쇄된 부위가 위로 향하게 한 다음 디스크 중앙의 허브 위에 가볍게 끼워 주십시오. 드라이브 중앙의 허브는 디스켓 보다 높게 나와 있어야 올바르게 넣은 것입니다.



4. 천천히 드라이브의 트레이를 밀어 넣어 주십시오. 드라이브는 디스크의 트랙을 읽기 시작합니다. 드라이브가 멈추면 디스크 사용 준비가 완료됩니다.

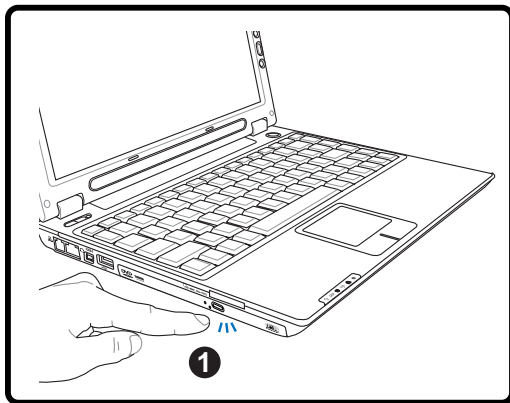


참고: 디스크의 데이터가 읽히는 동안 CD 드라이브에서는 다소 미세한 진동이 발생하지만 정상적으로 작동하는 것입니다.

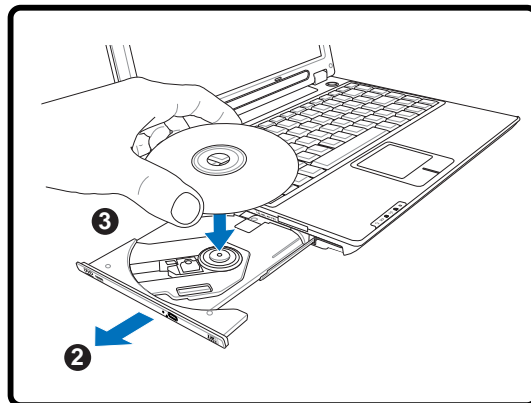
4 노트북 PC 사용하기

◎ 광학 드라이브 (계속)

광학 디스크 제거



1. 노트북 전원이 공급되고 있는 동안, 드라이브의 꺼내기 버튼을 눌러 드라이브를 열어 주십시오.



2. 디스크의 가장자리를 잡고 부드럽게 중앙의 허브로부터 디스크를 꺼내 주십시오.

광학 드라이브 사용 방법

광학 디스크와 드라이브 장치는 정밀한 기기이므로 주의를 기울여 주시고 안전 수칙을 준수해 주십시오. 노트북 PC의 광학 드라이브는 데스크탑 광학 드라이브와 달리 중앙 허브에 CD를 넣는 방식을 사용하므로 CD를 삽입할 때, CD가 중앙 허브에 정확히 끼워졌는지 확인해 주십시오. 그렇지 않으면 CD에 손상을 줄 수 있습니다.



경고! 만약 CD 디스크가 중앙 허브에 올바르게 끼워지지 않은 상태로 트레이를 닫으면 CD에 손상을 줄 수 있습니다. 파손을 방지하기 위해 CD를 넣고 트레이를 닫을 때, 주의를 기울여 주십시오.

CD 드라이브라는 명칭은 드라이브에 CD 디스크가 탑재되었다는 의미가 아닙니다. CD가 올바르게 삽입되면, CD에 담겨있는 데이터는 수정, 기록하는 기능을 제외하고 하드디스크 드라이브처럼 사용할 수 있습니다. 또한, CD-RW 드라이브나 DVD+CD-RW 드라이브는 적합한 소프트웨어 프로그램을 사용하여 하드디스크 드라이브처럼 CD-RW 디스크에 데이터를 기록, 삭제, 편집할 수 있습니다.

광학 드라이브가 고속으로 회전하면 CD의 불균형이나 CD에 프린트 등에 인해 진동이 발생할 수 있습니다. 이는 정상적인 현상이며, 진동을 줄이려면 노트북 PC를 평편한 곳에 두고 사용하거나 라벨이 부착된 CD의 사용을 자제해 주십시오.

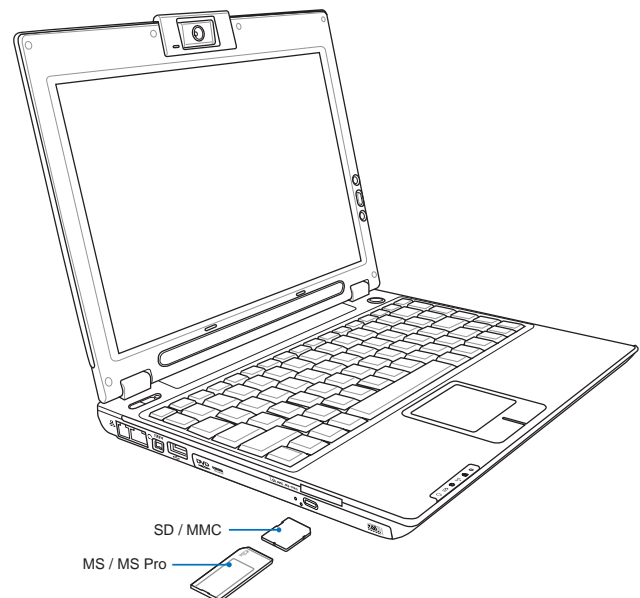
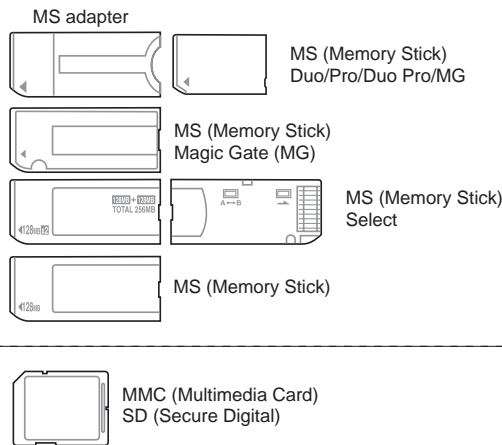
오디오 CD 듣기

CD-ROM과 CD-RW는 CD만 지원하며, 오디오 DVD는 DVD-ROM 드라이브에서만 사용 가능합니다. 오디오 CD를 넣으면 Windows™의 오디오 플레이어에 자동으로 실행되어 음악을 들을 수 있습니다. 오디오 DVD를 재생하려면, 적합한 소프트웨어를 설치해야 합니다. 볼륨은 핫키를 이용하거나 Windows™ 작업 표시줄에 있는 스피커 아이콘을 이용하여 조절할 수 있습니다.

플래시 메모리 카드 리더기

일반적으로 PCMCIA나 USB 메모리 카드 리더기는 디지털 카메라, MP3플레이어, 휴대폰, 및 PDA와 같은 장치의 메모리 카드를 사용하기 위해 별도로 구입하셔야 합니다. 이 노트북 PC는 여러 종류의 플래시 메모리 카드를 인식할 수 있는 내장형 메모리 카드 리더기가 탑재되어 있습니다. 다음은 지원되는 카드의 종류입니다. SD (Secure Digital) 카드, MMC (Multi-Media Card), MS (Memory Stick), MSS (Memory Stick Select), MS Duo (Memory Stick Duo (MS 어댑터 포함)), MS Pro (Memory Stick Pro), MS Pro Duo (Memory Stick Pro Duo (MS Pro 어댑터 포함)). 메모리 스틱들은 MagicGate 기술이 적용된 표준형을 사용해야 합니다. 이 내장형 메모리 카드 리더기는 높은 대역폭을 지원하는 PCI 버스로 기타 다른 메모리 리더기에 비해 편리하고 훨씬 빠른 속도를 지원합니다.

메모리 지원 타입



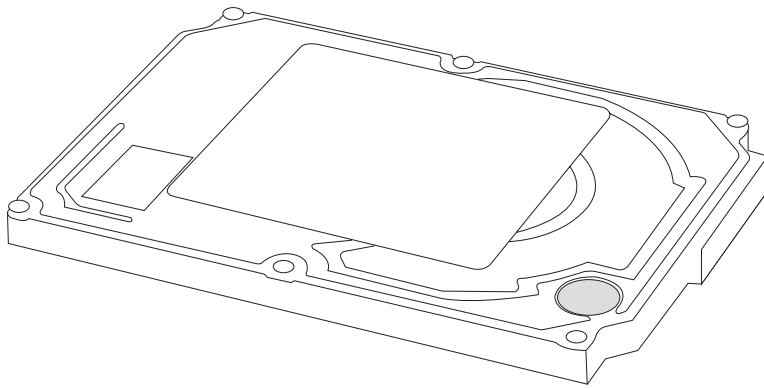
중요! 메모리 카드 리더기에서 데이터를 읽거나, 복사, 포맷, 삭제 등의 작업이 끝난 즉시, 절대 카드를 제거하지 마십시오. 데이터가 손상될 위험이 있습니다.

4 노트북 PC 사용하기

하드디스크 드라이브

하드디스크 드라이브는 플로피디스크 드라이브나 CD-ROM 드라이브에 비해 훨씬 더 빠른 작업 수행 능력을 가지고 있습니다. 본 노트북 PC에는 강력한 내구성, 빠른 속도, 가격대비 성능이 뛰어난 솔루션이 적용된 최신 IDE 드라이브가 탑재되어 있습니다. 또한 하드디스크 드라이브는 최대 100MB/초를 지원하는 UltraATA/100과 최대 16.6MB/초를 지원하는 PIO 모드 4의 고속 전송 모드를 지원합니다. 이 노트북 PC는 탈착이 가능한 2.5" (6.35cm)의 와이드형 UltraATA/100/66 IDE 하드디스크 드라이브가 탑재되어 있고 최대 **80GB**의 용량을 지원합니다. 현재 탑재된 IDE 하드디스크 드라이브는 문제점을 스스로 인식하는 S.M.A.R.T. (Self Monitoring and Reporting Technology) 기술이 적용되어 있습니다. 업그레이드를 할 경우에는 인증된 서비스 센터나 판매 대리점에 문의해 주십시오.

중요! 노트북 PC를 함부로 다루면 하드디스크에 손상을 줄 수 있습니다. 항상 노트북 PC를 주의해서 다루어 주시고 전기기기 근처에 두지 마십시오. 하드디스크 드라이브는 가장 민감한 부품 중 하나로 강한 진동이나 충격에 쉽게 파손될 수 있습니다.



모뎀 및 네트워크 연결



이 노트북 PC에는 RJ-11과 RJ-45 내장형 모뎀과 네트워크 포트가 탑재되어 있습니다. 2개 내지 4개의 RJ-11 전화 케이블로 주택, 상업용 빌딩의 내벽에 설치된 전화 콘센트에 연결하여 사용할 수 있습니다 (몇몇 건물은 이 포트와 호환되지 않는 전화 배선 시스템으로 이루어져 있을 수 있습니다). RJ-45 네트워크 케이블은 일반적으로 가장 많이 사용되며 네트워크 허브나 스위치와 컴퓨터를 연결하여 네트워크를 구축할 수 있습니다.



참조: 내장 모뎀 및 네트워크는 나중에 업그레이드 할 수 없으며, PC 카드 (PCMCIA)로도 설치할 수 없습니다.

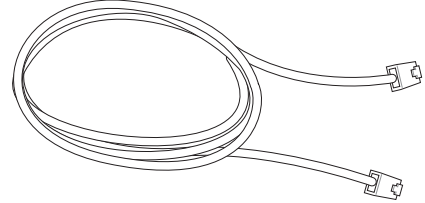



중요! 모뎀은 아날로그 전화 콘센트에만 사용할 수 있으며 디지털 전화 시스템과는 호환되지 않습니다. 일반적으로 상업 지역에서 많이 사용되는 디지털 전화 시스템에 RJ-11 커넥터를 연결하지 마십시오. 손상을 야기할 수 있습니다.


4 노트북 PC 사용하기


☐ 모뎀 연결

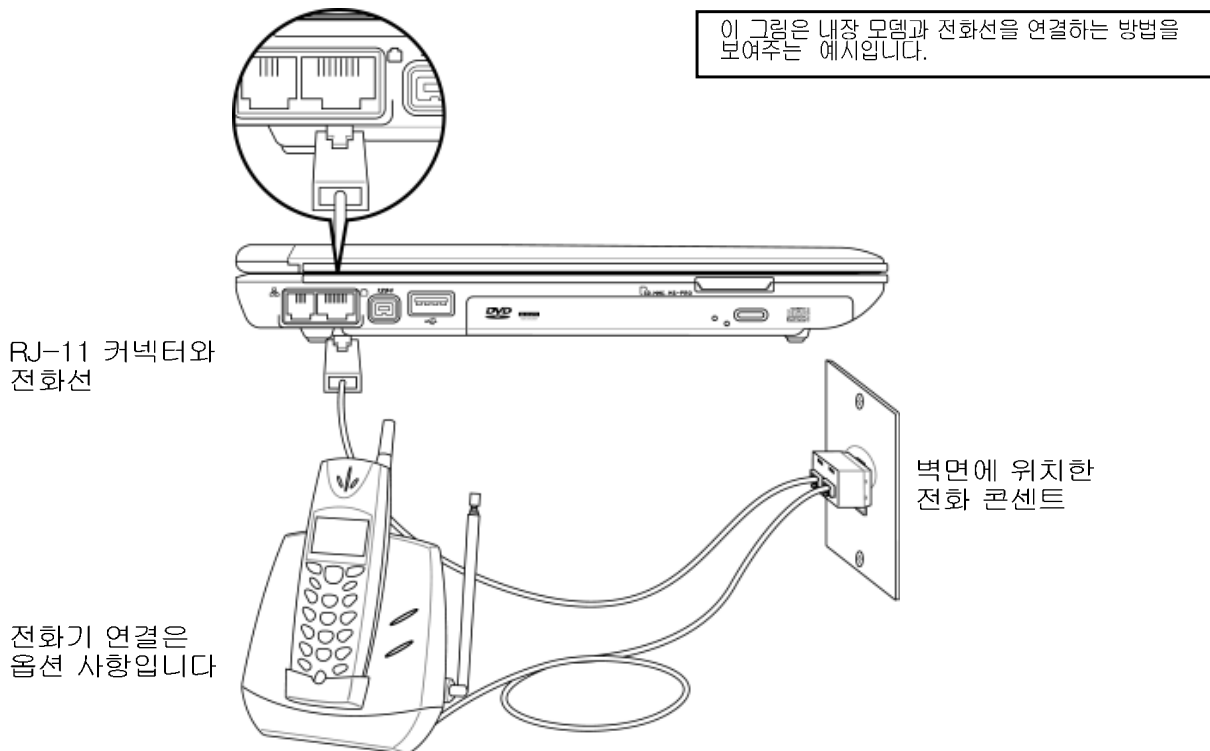
노트북 PC의 내장 모뎀 접속을 위해서는 2개 내지 4개의 케이블 (모뎀 접속에는 단지 2개의 케이블 (전화선 #1)만 사용됩니다)이 사용되며 케이블 양끝은 RJ-11 커넥터가 있어야 합니다. 케이블의 한쪽 끝을 벽에 설치된 아날로그 전화 소켓에 넣고 다른 한쪽은 모뎀 포트에 연결하여 주신 후, 드라이버를 설치하면 모뎀을 사용할 수 있습니다.



 참조: 온라인에 연결되었을 때 노트북 PC가 대기모드/슬립모드로 전환이 되면 모뎀 연결이 끊어집니다.

 경고! 중요! 모뎀은 아날로그 전화 콘센트에만 사용할 수 있으며 디지털 전화 시스템과는 호환되지 않습니다. 일반적으로 상업 지역에서 많이 사용되는 디지털 전화 시스템에 RJ-11 커넥터를 연결하지 마십시오. 손상의 위험이 있습니다!

 주의: 안전을 위해 전화선은 26AWG나 그 이상의 모델만 사용해 주십시오 (더 자세한 정보는 용어해설 부분을 참조해 주십시오).

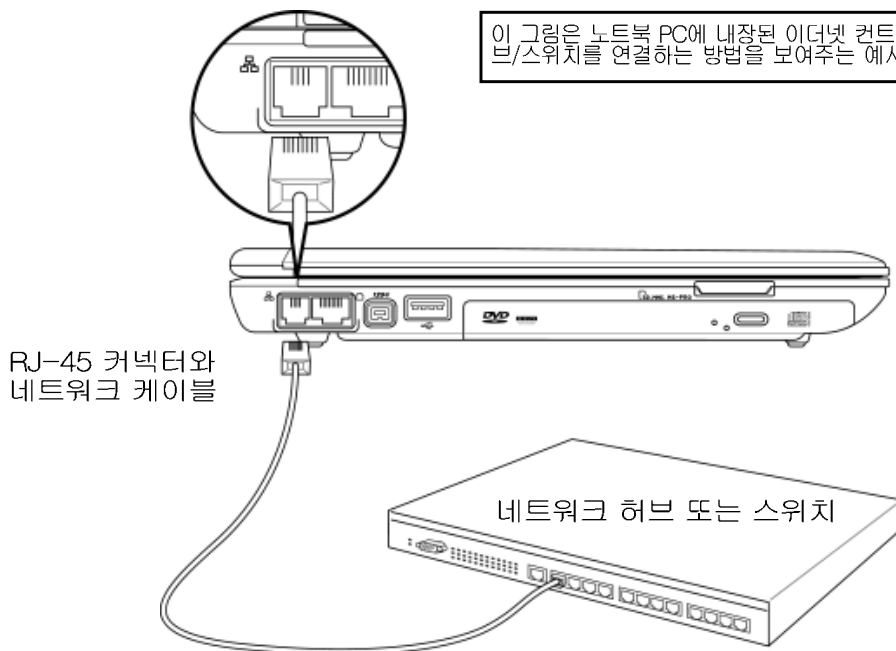
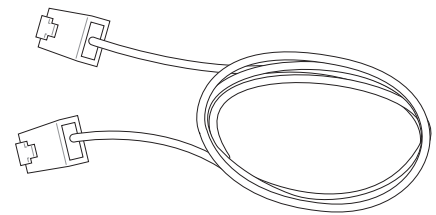


■ 내장 10/100 네트워크 연결 (일부 모델은 기가비트)

네트워크 연결을 하려면 네트워크 케이블 양 끝에 RJ-45 커넥터가 있어야 하며 한쪽 끝은 노트북 PC의 모뎀/네트워크 포트에, 다른 한쪽은 허브나 스위치에 연결해 주십시오. 카테고리 5 규격의 네트워크 케이블 (트위스트 페어)이나 고급 케이블 (카테고리 3은 사용 불가)을 사용하여 100BASE-TX/1000BASE-T 속도로 네트워크에 연결할 수 있습니다. 만약 100/1000Mbps의 속도로 사용하려면, BASE-T4 허브가 아닌 100BASE-TX/1000BASE-T 허브에 연결되어 있어야 하며 10Base-T로 사용하려면 카테고리 3, 4, 5 규격의 트위스트 페어 케이블을 사용해야 합니다. 이 노트북은 10/100Mbps Full-Duplex 모드를 지원하지만 "Duplex" 모드가 지원되는 스위칭 허브를 사용해야 합니다. 소프트웨어 초기값은 가장 빠른 속도로 설정되어 있습니다.

트위스트 페어 케이블

호스트 (일반적으로 허브와 스위치를 지칭함)와 이더넷 카드를 연결할 때 TPE (Twisted Pair Ethernet) 케이블을 사용합니다. RJ-45 커넥터는 RJ-11 전화 커넥터와는 호환되지 않습니다. 만약 허브를 사용하지 않고 두 대의 컴퓨터를 연결하려면, 크로스 오버 LAN 케이블을 사용해야 합니다 (노트북 PC에 크로스 오버 케이블을 사용할 수 있습니다).




이 그림은 노트북 PC에 내장된 이더넷 컨트롤러와 네트워크 허브/스위치를 연결하는 방법을 보여주는 예시입니다.

4 노트북 PC 사용하기

전원 시스템

AC 전원 시스템

노트북 PC 전원은 전원 어댑터와 배터리 전원 시스템으로 구성되어 있습니다. 전원 어댑터는 콘센트에 연결하여 AC 전력을 노트북에 필요한 DC 전력으로 바꾸는 역할을 합니다. 배터리 팩은 몇 개의 소형 배터리들로 이루어져 있습니다. AC 어댑터의 제일 중요한 기능은 노트북 PC에 전원을 공급하고 배터리팩을 충전하는 것이며 노트북에 전원 어댑터가 연결되어 있으면 노트북 PC를 사용하면서 동시에 배터리 팩을 충전할 수 있습니다.


 **중요!** 노트북 PC 손상을 방지하기 위해 노트북 PC 구입 시 동봉되어 있는 정품 어댑터만 사용해 주십시오.

□ 배터리 전원 시스템

노트북 PC의 배터리 팩은 착탈식 설계로 고안되어 있습니다. 완전히 충전된 배터리 팩은 몇 시간 동안 별도의 전원을 연결시키지 않고도 노트북 PC를 사용할 수 있으며, BIOS 설정창에서 전원 관리 기능을 이용하여 배터리를 효율적으로 사용할 수 있습니다. Windows 환경 하에서는 배터리 시스템 관리도구를 통해 배터리의 정확한 충전량을 확인할 수 있습니다. 추가 배터리팩의 구입은 노트북 PC 판매 대리점을 통해 구입할 수 있습니다. 처음으로 배터리 전원을 사용하시기 전에, Windows 작업 표시줄에 있는 배터리 아이콘을 클릭해 배터리가 완전히 충전되어 있는지 확인하신 후, 사용해 주십시오. 노트북 PC 전원을 끈 상태에서 배터리 팩 충전 시간은 약 2~3시간 정도 소요됩니다.

☑ 배터리 팩 충전

전원 어댑터를 사용하여 배터리 팩을 충전 할 수 있으며, 노트북 PC에 어댑터가 연결된 상태에서 배터리 팩을 장착하면 노트북 PC의 사용여부와는 관계없이 자동으로 충전이 시작됩니다. 노트북 PC의 전원을 끈 상태에서 배터리 팩 충전 시간은 약 2~3시간 정도 소요되며 노트북 PC를 사용하면서 충전을 할 경우는 충전 시간이 2배 가량 더 소요됩니다. 오렌지 색 LED에 불이 들어오면 배터리 팩이 충전 되고 있다는 표시이며, LED의 불이 꺼지면 배터리 팩의 충전이 완료되었다는 표시입니다.

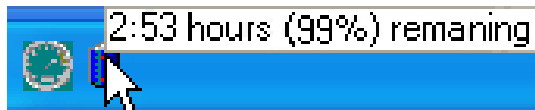
 **참고:** 배터리 팩 충전 중, 배터리 팩의 온도가 너무 높거나 전압이 높을 경우, 배터리팩의 충전은 자동으로 정지 됩니다. 이 노트북 PC는 BIOS에서 스마트 배터리 관리 기능을 사용할 수 있습니다.

☞ 배터리 팩 사용 방법

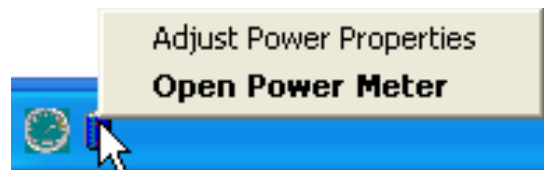
완전히 충전된 배터리 팩은 몇 시간 동안 별도의 전원을 연결하지 않고도 노트북 PC에 전원을 공급해 줍니다. 하지만 실제 사용 시간은 평소 사용자의 작업 습관, CPU, 시스템 메모리 크기, LCD 크기에 따라 변경될 수 있습니다.

☞ 배터리 전원 확인

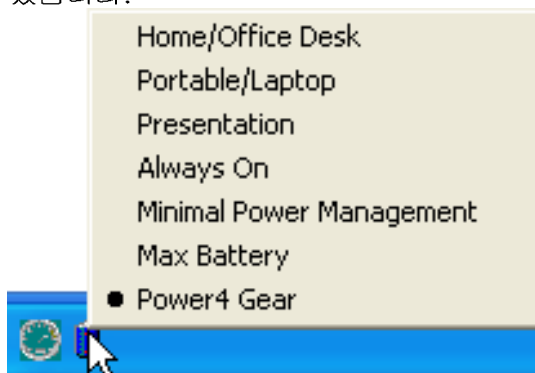
Windows 작업 표시줄에 있는 전원 아이콘을 클릭하여, 배터리 전원의 잔량을 확인할 수 있습니다. 이 전원 아이콘은 AC 전원을 사용할 경우에는 "플러그" 모양으로, 배터리 팩을 사용할 경우에는 "배터리" 모양으로 표시됩니다. 이 아이콘을 더블 클릭하면, 더 많은 정보를 볼 수 있으며 배터리 설정을 변경할 수 있습니다.



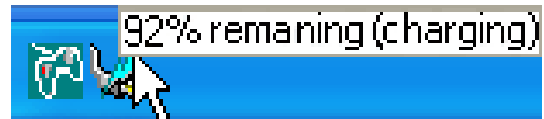
배터리 아이콘 위에 마우스 커서를 올려 놓으면 배터리 전원의 잔량을 확인할 수 있습니다.



배터리 아이콘 위에서 마우스 오른쪽 버튼을 클릭하면 서브메뉴가 나타납니다.



배터리 아이콘 위에서 마우스 왼쪽 버튼을 클릭하면 전원 관리 설정 메뉴가 나타납니다.



AC 전원을 연결하면, 충전 상태를 확인할 수 있습니다.

참조: 만약 배터리 전원의 잔량이 3% 이하 일때, 배터리 부족 경고를 무시하고 노트북 PC를 사용하면 대기모드로 전환됩니다 (Windows 기본값은 대기모드(STR)입니다).

경고! 배터리의 전원이 모두 소진되면 대기 모드 (Suspend-to-RAM)도 유지할 수 없지만, 최대 절전 모드 (Suspend-to-Disk)에서는 전원 공급이 완전히 끊기거나 배터리가 완전히 소진되어 더 이상 유지될 수 없는 경우를 제외하고는 소량의 전원만으로도 지속 됩니다 (예를 들어 전원 어댑터와 배터리 팩은 모두 제거된 상태).

경고! 작업 중이던 데이터가 손실될 수 있으므로 노트북 PC의 전원이 들어온 상태에서 배터리 팩을 제거하지 않도록 주의해 주십시오.

4 노트북 PC 사용하기

☞ 전원 관리 모드

노트북 PC에는 배터리 수명을 최대화하고, TCO (Total Cost of Ownership)를 줄일 수 있도록 조정 가능한 전원 관리 모드가 있습니다. BIOS 설정 모드의 전원메뉴에서 이러한 기능을 설정할 수 있습니다. ACPI 전원 관리 모드는 사용하는 운영체제에 따라 다르며 ACPI 전원 관리 규격은 노트북 PC에서 작업 시, 최대한 전력 소비를 줄여 가능한 전기를 많이 절약하도록 설계되었습니다. 이 저 전력 모드는 크게 "대기모드(Sand by 또는 Suspend-to-RAM(STR))"와 "최대 절전 모드(Hibernation mode 또는 Suspend-to-Disk(STD))"로 구분되어 집니다. 대기모드는 운영체제에서 제공되는 단순한 기능으로 노트북 PC가 "대기모드"로 전환이 되면 전원 LED가 깜박이며 "최대 절전 모드"로 전환이 되면 전원 LED에 불이 들어오지 않습니다.

🖥️ 최대 전원 모드 & 최대 성능 모드

Windows 전원 관리나 스피드 스텝 관리 모드에서 노트북 PC의 전원 관리 기능의 사용이 중지 되었을 때, 노트북 PC는 최대 전원 모드로 작동되며, 노트북 PC가 최대 전원 모드로 작동 하면 전원 LED에는 지속적으로 불이 들어옵니다. 만약 사용자가 시스템의 성능을 최대로 하면서 전력 소비를 줄여 사용하고 싶다면, 모든 전원 관리 기능을 비활성화 시키는 대신에 "최대 성능 모드"로 전환하여 사용해 주십시오.

ACPI

ACPI(Advanced Configuration and Power Management)는 Windows와 플러그 앤 플레이 등, 미래의 전원 관련 기능을 관리위해 인텔, 마이크로소프트, 도시바에서 개발된 새로운 노트북 전원 관리 규격입니다.

참고: APM 규격은 Windows NT4, Windows 98과 같은 오래된 운영체제에서 사용되어 왔습니다. 하지만 Windows XP, Windows 2000, Windows ME같은 새로운 운영체제에서는 ACPI를 사용하기 때문에, 본 노트북 PC에서는 더 이상 APM 규격을 지원하지 않습니다.

대기 모드

"대기 모드 (STR)"와 "최대 절전 모드 (STD)"로 전환되면, CPU의 동작은 멈추고 노트북 PC 대부분의 장치들은 낮은 활성 상태로 전환됩니다. 대기 모드는 노트북 PC의 가장 낮은 전력 사용모드로 일정시간 노트북 PC를 사용하지 않거나 [Fn]+[F1]키의 조합으로 전환됩니다. 노트북 PC가 대기 모드로 전환되면 전원 LED는 깜박거리고 최대 절전 모드로 전환될 시, 노트북 PC는 전원이 꺼지듯 처럼 보입니다. “ 대기모드 (STR)” 는 키(Fn 키 제외)를 눌러 복구 전환시킵니다. “ 최대 절전 모드 (STD)” 는 전원 스위치를 눌러 복구 전환시킵니다. (노트북 PC에 전원을 연결하는 것과 같습니다.)

전원 절약

절전 모드는 CPU 클럭을 줄이고 LCD 밝기 및 기타 다른 장치의 실행 상태를 낮게 조절하여 전원을 효율적으로 관리하는데 그 목적이 있습니다. 노트북 PC가 일정시간 사용되지 않으면 노트북 PC는 "대기모드"로 전환되며 이 시간 조절은 Windows 전원 관리에서 조절할 수 있습니다. 다시 시스템을 복구하려면, 아무 키나 누르면 됩니다.

전원 상태 요약

입력된 상태 모드	결 과
"대기 모드" <ul style="list-style-type: none"> • Windows 시작 버튼을 이용한 "대기 모드" • 제어판의 "전원 관리"를 통한 시간 설정 (우선 순위) 	<ul style="list-style-type: none"> •모든 장치 •배터리 Low
STR (대기 모드) (Suspend-to-RAM) -- <ul style="list-style-type: none"> • 핫 키 [Fn] + [F1] 	<ul style="list-style-type: none"> •모뎀 포트 신호 •전원 버튼
STD (최대절전모드) (Suspend-to-Disk) -- <ul style="list-style-type: none"> • 핫 키 [Fn] + [F1] 	<ul style="list-style-type: none"> •전원 버튼 •배터리 최저 수준
Soft OFF <ul style="list-style-type: none"> • 전원 버튼 (STR 또는 STD) • Windows 시작 버튼을 이용한 "시스템 종료" 	<ul style="list-style-type: none"> •전원 버튼

발열 제어 관리

이 노트북 PC에는 3가지 발열 제어 장치가 탑재되어 있습니다. 이 발열 제어 장치는 사용자가 설정을 구성할 수 없고 일반적으로 자주 일어나는 경우의 데이터가 노트북 PC에 저장되어 자동으로 작동됩니다. 다음의 온도는 CPU의 온도가 아닌 노트북 PC 본체의 온도입니다.

- 노트북 PC의 온도가 안전온도의 상한선에 도달한 경우 : 냉각을 위해 팬이 작동합니다.
- 노트북 PC의 온도가 안전온도의 상한선을 초과한 경우 : 냉각을 위해 CPU는 자동으로 속도가 감소됩니다.
- 노트북 PC의 온도가 안전온도의 상한선을 완전히 초과한 경우 :시스템이 종료됩니다.

4

노트북 PC 사용하기

[illegible]

부 록

액세서리 옵션

연결 옵션

내장 모델 규격

용어 설명

노트북 PC 정보

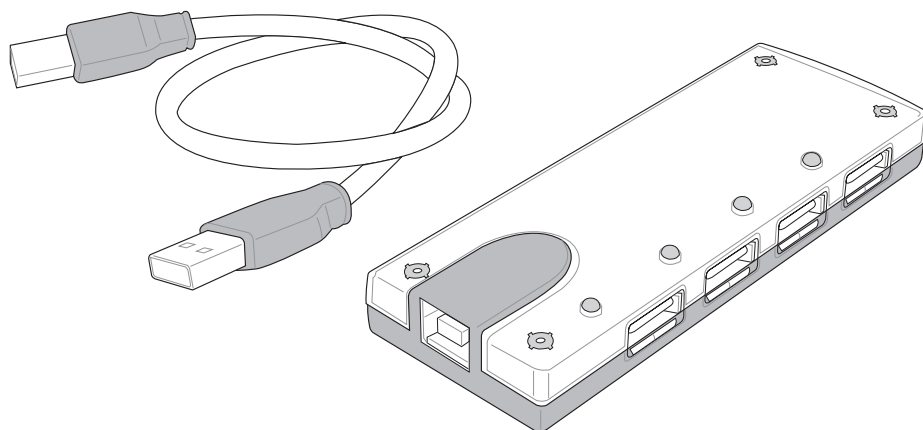
A 부 록

액세서리 옵션

이 장치들은 사용자의 노트북 PC에 추가로 장착할 수 있습니다.

↔ USB 허브 (옵션)

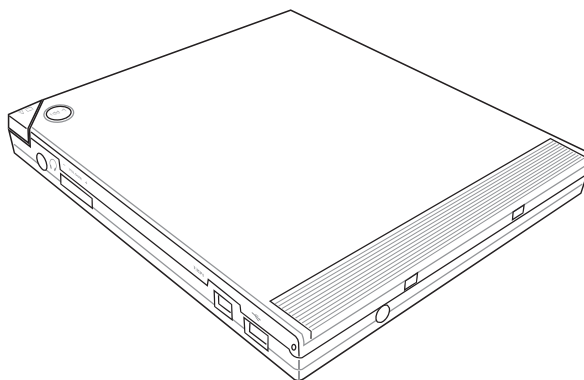
USB 허브 옵션은 케이블 하나로 많은 USB 장치를 연결하도록 도와 줍니다.



↔ USB 2.0 슬림 콤보 드라이브 (옵션)

슬림 콤보 드라이브에는 불필요한 디스크 낭비를 줄여주고, CD를 굽는(쓰기)동안 다른 소프트웨어 프로그램을 사용하는데 지장이 없도록 CPU 사용률을 줄이고 가독 속도는 빠르게 유지한 채, 회전시 발생하는 소음과 진동을 줄여주는 FlextraLink (anti-coaster technology) 기술과 FlextraSpeed (recording technology)기술이 적용되었습니다.

- 인터페이스 : USB 2.0
- 데이터 버퍼 : 2MB (write), 512KB (read)
- 디스크 크기 : 12cm/8cm
- DVD(read) : 8X max
- CD(read) : 24X max
- CD-R(write) : 24X, 20X, 16X, 8X, 4X
- CD-RW(write) : 12X, 10X, 8X, 4X, 2X
- 제 원 : 16mm x 129mm x 142mm
- 중 량 : 250g

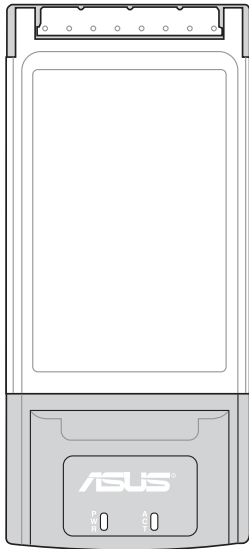


제품 사양은 통보없이 변경될 수 있습니다.

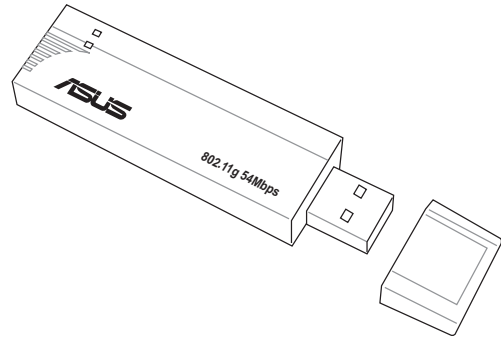
액세서리 옵션 (계속)

이 장치들은 사용자의 노트북 PC에 추가로 장착할 수 있습니다.

☎ 무선 LAN 카드버스 카드 / USB



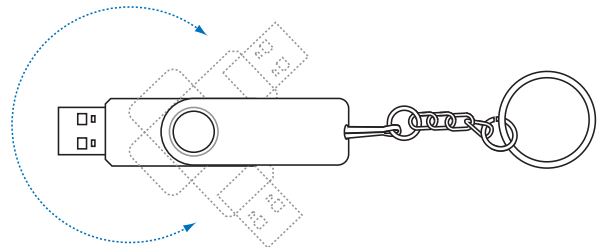
ASUS WLAN PC 카드 (WL-107g)는 노트북 PC의 PCMCIA Type II 슬롯에 사용하는 무선 LAN 어댑터이며 IEEE802.11g/b 무선 규격을 따릅니다.



ASUS USB 무선 LAN 어댑터 (WL-167g)는 엄지손가락만 한 크기로 IEEE802.11g/b 무선 규격을 사용하여 무선 네트워크를 구축할 수 있으며 USB2.0 연결을 사용하는 모든 컴퓨터에서 사용 가능합니다.

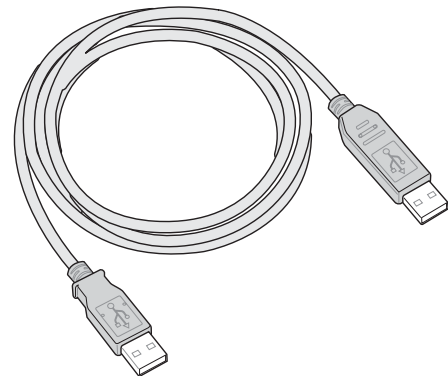
☎ USB 플래시 메모리

USB 플래시 메모리는 최대 128MB의 저장용량과 빠른 전송 속도, 탄탄한 내구성을 갖춘 장치로 1.44MB 플로피 디스크의 대체용 장치입니다. USB 포트를 사용하는 모든 컴퓨터와 호환이 되며 드라이버를 설치할 필요없이 사용 가능합니다.



☎ USB 통신 케이블

USB 통신 케이블은 USB 포트를 이용하여 컴퓨터들 사이에서 기본 데이터를 서로 전송/수신할 수 있는 역할을 하며, 모든 노트북 PC, 데스크탑에서 사용 가능합니다.




A 부 록

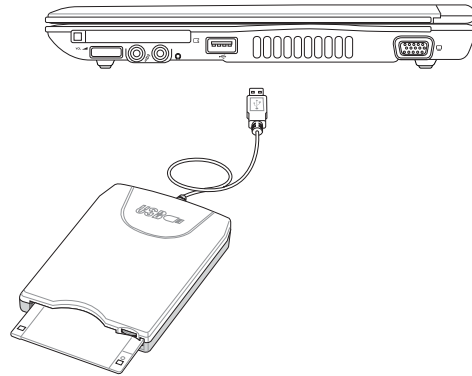
액세서리 옵션 (계속)

이 장치들은 사용자의 노트북 PC에 추가로 장착할 수 있습니다.

☐ USB 플로피디스크 드라이브

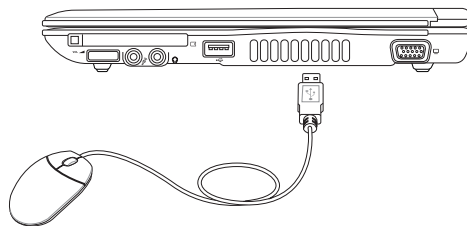
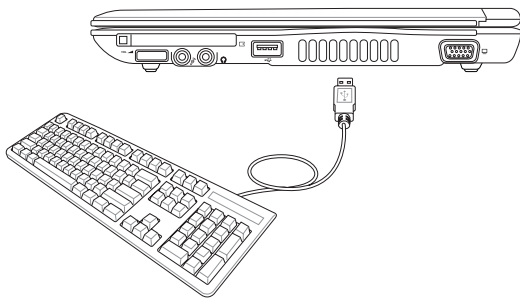
본 노트북 PC는 표준형 1.44MB(또는 720KB)/3.5인치 디스켓을 사용하는 USB 플로피디스크 드라이브를 지원합니다. 꺼내기 버튼이 플로피디스크 드라이브 하단부에 위치한 데스크탑 PC용과는 달리 보다 손쉽게 이용할 수 있도록 플로피디스크 드라이브 상단부 모서리에 위치해 있으며, 플로피디스크가 정상적으로 작동하면, 플로피디스크 드라이브 전면부의 LED에 불이 들어옵니다.

⚠ 경고! 시스템의 손상을 방지하기 위해, USB 플로피디스크를 제거하기 전, 작업 표시줄에 위치한  (안전하게 하드웨어 제거 아이콘)을 클릭해 제거해 주십시오. 노트북 PC와 데이터 전송 중 플로피디스크를 꺼내면 손상을 줄 수 있습니다.



↔ USB 키보드 및 마우스

외장 USB 키보드 사용 시 보다 쉽게 데이터를 입력할 수 있으며, 외장 마우스를 사용하면 Windows 검색 시 용이합니다. 외장 USB 키보드와 마우스는 노트북 PC의 키보드, 터치패드와 동시에 사용 가능합니다.

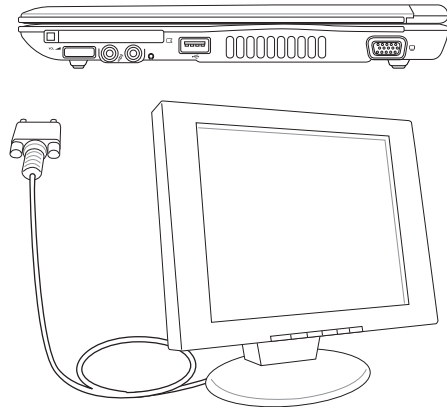


연결 옵션

이 장치들은 사용자의 노트북 PC에 추가로 장착할 수 있습니다.

□ 외부 모니터 연결

외부 VGA/LCD 모니터를 노트북 PC에 연결하는 방법은 표준형 데스크탑 PC와 동일하지만 몇몇 디스플레이 드라이버 설정을 변경시켜야 합니다. 외부 모니터를 노트북 PC에 연결하더라도 노트북 PC의 디스플레이 패널에서도 화면을 볼 수 있으며 프리젠테이션을 위해 비디오 프로젝터를 연결하여 사용할 수도 있습니다.

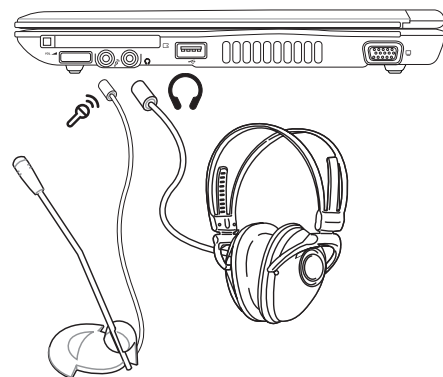


Ω 외부 오디오 연결

🔊 노트북 PC에 스테레오 헤드폰, 멀티채널 스피커 시스템, 모노 마이크로폰, 그 밖의 사용자가 원하는 스테레오 오디오 장비를 손쉽게 연결하여 사용할 수 있습니다.



멀티채널 스피커 시스템



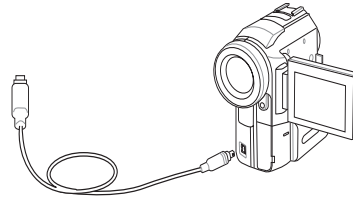
A 부 록

연결 옵션 (계속)

이 장치들은 기타 다른 제조업체에서 구입하셔야 합니다.

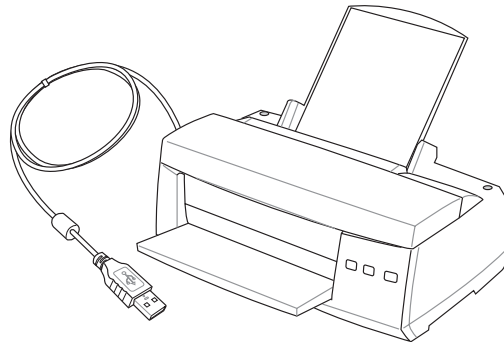
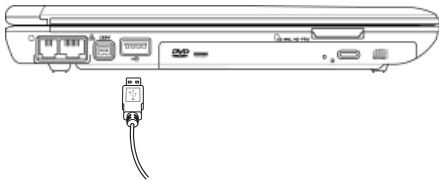
1394 IEEE1394 연결

IEEE1394는 SCSI와 같은 고속 시리얼 버스이지만 USB처럼 핫플러그 기술이 적용된 연결이 간편합니다. IEEE1394 포트가 장착된 하드디스크 드라이브, 스캐너, 착탈식 장치, 디지털 카메라/비디오 카메라 등, 최대 63가지 장치들에 연결하여 사용할 수 있습니다. (IEEE1394 허브를 사용하여 더 많은 장치를 연결하여 사용 가능). 참고로 디지털 비디오 포트에 연결할 경우에는 "DV"로 표시되어 있는 부분에 연결해 주십시오.



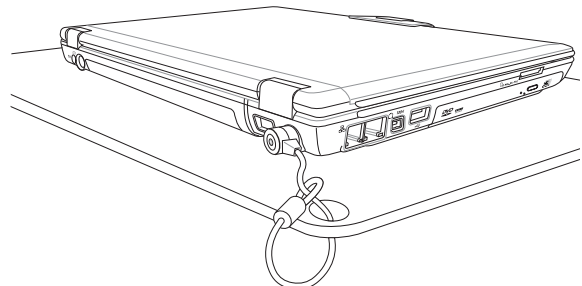
↔ 프린터 연결

하나 또는 하나 이상의 USB 프린터를 USB 포트나 USB 허브를 이용하여 동시에 사용할 수 있습니다.



🔒 노트북 PC 보안

시스템이나 하드디스크의 안전을 위해, BIOS가 "보안"으로 설정되어 있는지 확인해 주십시오. 켄싱턴사와 같은 전문 잠금장치 제조업체의 잠금장치를 이용하여 고정된 물체에 노트북 PC를 물리적으로 연결하여 도난을 방지할 수 있습니다. 다음 그림과 같이 케이블을 고정된 물체에 연결한 후, "T"자 모양의 케이블 한쪽 끝을 켄싱턴사의 잠금장치 포트에 연결해 주십시오. 키와 비밀번호 조합으로 안전하게 노트북 PC를 보관할 수 있습니다.




DVD-ROM 드라이브 정보

DVD-ROM이나 CD-ROM 드라이브를 추가 연결하여 노트북 PC에서 영화를 감상할 수 있습니다. DVD 타이틀을 보려면, DVD 플레이어 프로그램을 설치해야만 합니다. 본 노트북 PC 구매 시, 기본 제공된 DVD 플레이어 소프트웨어를 설치해 주십시오. DVD-ROM 드라이브에서는 CD와 DVD디스크 모두 사용할 수 있습니다.

지역별 DVD 재생 정보

DVD 영화 타이틀에는 돌비 AC3, MPEG2 녹화기술과 불법 복제를 막기위한 CSS 방식이 적용되어 있습니다. CSS 방식은 불법 복제를 막기 위한 영화 산업 운동에 의해 채택된 저작권 보호 계획의 하나입니다.

CSS 등록자들에 의해 제정된 규칙 중 가장 보편적으로 사용되는 방법은 DVD 재생 시, 각 지역별로 DVD 재생에 관한 제한을 두는 방식입니다. 극장 영화의 상영 일정은 세계 각 지역의 기후 및 사회 조건을 고려하여 정해집니다. 그러나 극장에서 개봉되기 전에 다른 국가에서는 DVD 타이틀을 통해 영화를 볼 수 있으므로 각 지역별로 "지역 코드"라는 제한 규정을 두어 저작권 보호법에 의해 모든 DVD 타이틀에는 특정 지역(일반적으로 DVD가 판매 되는 지역의 코드를 따름)에서만 재생이 가능하도록 고안되었습니다. DVD 타이틀은 여러 국가에서 판매가 되며 CSS는 모든 시스템에서 CSS에 의해 암호화된 DVD가 규정된 한 지역에서만 재생이 가능하도록 설계했습니다.

 **참고:** DVD 플레이어 소프트웨어에 설정된 지역코드는 최대 5번까지 변경이 가능하며, 가장 최근 변경한 지역코드의 DVD 타이틀만을 재생할 수 있습니다. 지역코드는 제품 제조사의 공장에서 변경이 가능하며 워런티가 적용되지 않으므로 만약 변경을 원하신다면, 사용자가 직접 제조사에 문의한 후, 비용을 부담하여 재 조정할 수 있습니다.

지역 코드**지역 1**

캐나다, 미국, 북미 지역

지역 코드2

체코, 이집트, 핀란드, 프랑스, 독일, 헝가리, 아이슬란드, 이란, 이라크, 아일랜드, 이탈리아, 일본, 네덜란드, 노르웨이, 폴란드, 포르투갈, 사우디아라비아, 스코틀랜드, 남아프리카, 스페인, 스웨덴, 스위스, 시리아, 터키, 영국, 그리스, 구 유고슬라비아 공화국, 슬로바키아

지역 코드3

버마, 인도네시아, 한국, 말레이시아, 필리핀, 싱가포르, 대만, 타이, 베트남

지역 코드4

호주, 캐리비안(미국 영토 제외), 중앙 아메리카, 뉴질랜드, 태평양 제도, 남미

지역 코드5

CIS, 인도, 파키스탄, 아프리카, 러시아, 북한

지역 코드6

중국

☐내장 모뎀 규격

노트북 PC의 내장 모뎀은 JATE (일본), FCC (미국, 캐나다, 한국, 대만), and CTR21의 기준을 따릅니다. 내장 모뎀은 범 유럽 단일 단말기를 공중 전화교환망(PSTN)에 연결하기 위한 98/482/EC 결정의 승인을 받았습니다. 그러나, 각 나라에 제공되는 PSTN이 달라, 의회 승인 그 자체로는 효력이 발생하지 않으므로, 모든 PSTN에 연결하는 작업이 원활하지 않습니다. 만약 문제가 발생한다면, 사용자의 장치 제조업체에 문의 해주십시오.

개요

1998년 8월 4일 CTR21에 언급된 EC의 결정문의 내용은 EC 정부 간행물 부서에서 출판되었으며 CTR 21 규정은 아날로그 PSTN (Public Switched Telephone Network)에 연결되는 DTMF-신호 규격을 따르는 비음성 단말 장치에 적용됩니다.

단말 장치 (음성 전화 서비스를 지원하는 단말 장치는 제외)의 아날로그 PSTN(public switched telephone networks)에 연결하기 위한 요구사항에 대한 CTR 21 (Common Technical Regulation)은 만약 통신망 주소가 제공된다면 복합 주파수 부호 신호 방식으로 사용될 수 있도록 규정해 놓았습니다.

네트워크 호환성 에 관한 성명

통보기관과 판매업자에 대한 제조업체의 성명서: "이 성명서는 네트워크를 지원하도록 고안된 장치와 호환되는 네트워크와 통지된 모든 네트워크와 네트워크 장치간의 상호 작동에 어려움이 있을 수 있음에 관한 내용입니다."

네트워크 호환성 에 관한 성명

사용자에 대한 제조업체의 성명서: "이 성명서는 네트워크를 지원하도록 고안된 장치와 호환되는 네트워크와 통지된 모든 네트워크와 네트워크 장치간의 상호 작동에 어려움이 있을 수 있음에 관한 내용입니다. 또한 제조업체는 네트워크 호환성이 장치와 소프트웨어 전환 설정에 따라 달라짐다는 점을 명확히 알려드립니다.또한 그 장치가 다른 네트워크에서 사용되어야 한다면 판매자에게 문의 후, 사용하도록 권고해 드립니다."

지금까지 CETECOM의 통보원문은 CTR21을 사용하는 범유럽 승인서에 기재되었습니다. 결과물은 각 유럽 국가에서 규제 승인에 부합되지 않는 유럽의 첫번째 모뎀들입니다.

비음성 장치

응답기와 스피커 폰 전화기는 모뎀 뿐만 아니라 팩스, 자동 다이얼, 알람 시스템에도 사용됩니다. 한쪽과 다른 한쪽을 잇는 통화 음질은 규정에 의해 통제되지만(예를 들어, 유선 전화기와 무선 전화기), 이 장치는 제외됩니다.

다음의 표는 CTR21 기준이 적용되는 국가입니다.

국 가	적용여부	추가 테스트
오스트리아 ¹	예	아니오
벨기에 Yes	아니오	아니오
체코	아니오	적용 안됨
덴마크 ¹	예	예
핀란드	예	아니오
프랑스	예	아니오
독일	예	아니오
그리스	예	아니오
헝가리	아니오	적용 안됨
아이슬란드	예	아니오
아일랜드	예	아니오
이탈리아	미결정	미결정
이스라엘	아니오	아니오
리히텐슈타인	예	아니오
룩셈부르크	예	아니오
네덜란드 ¹	예	예
노르웨이	예	아니오
폴란드	아니오	적용 안됨
포르투갈	아니오	적용 안됨
스페인	아니오	적용 안됨
스웨덴	예	아니오
스위스	예	아니오
영국	예	아니오

이 정보는 CETECOM에서 복사했으며 복사에 대한 책임은 없습니다. 이 내용의 최신 정보는 http://www.cetecom.de/technologies/ctr_21.html을 방문하여 열람해 주십시오.

¹ 국가는 펄스 신호를 사용할 때만 적용됩니다. (제조업체의 사용자 설명서에 DTMF 신호만 지원한다고 명시되어 있다면 다른 추가 테스트는 필요 없습니다.).

네덜란드에서는 직렬연결과 발신자 ID 설치를 위한 추가 테스트가 필요합니다.

A 부 록

용어해설

ACPI (Advanced Configuration and Power Management Interface)

컴퓨터의 전력 사용량을 줄이기 위한 최신 표준 규격

APM (Advanced Power Management)

컴퓨터의 전력 사용량을 줄이기 위한 표준 규격

AWG (American Wire Gauge)

Gauge AWG	Diam (mm)	Area (mm ²)	R (ohm/km)	I@3A/mm ² (mA)	Gauge mm ²	Diam (mm)	Area (mm ²)	R (ohm/km)	I@3A/ (mA)
46	0.04	0.0013	13700	3.8	24	0.50	0.20	87.5	588
44	0.05	0.0020	8750	6		0.55	0.24	72.3	715
42	0.06	0.0028	6070	9		0.60	0.28	60.7	850
41	0.07	0.0039	4460	12	22	0.65	0.33	51.7	1.0 A
40	0.08	0.0050	3420	15		0.70	0.39	44.6	1.16 A
39	0.09	0.0064	2700	19		0.75	0.44	38.9	1.32 A
38	0.10	0.0078	2190	24	20	0.80	0.50	34.1	1.51 A
37	0.11	0.0095	1810	28		0.85	0.57	30.2	1.70 A
	0.12	0.011	1520	33	19	0.90	0.64	26.9	1.91 A
36	0.13	0.013	1300	40		0.95	0.71	24.3	2.12 A
35	0.14	0.015	1120	45	18	1.00	0.78	21.9	2.36 A
	0.15	0.018	970	54		1.10	0.95	18.1	2.85 A
34	0.16	0.020	844	60		1.20	1.1	15.2	3.38 A
	0.17	0.023	757	68	16	1.30	1.3	13.0	3.97 A
33	0.18	0.026	676	75		1.40	1.5	11.2	4.60 A
	0.19	0.028	605	85		1.50	1.8	9.70	5.30 A
32	0.20	0.031	547	93	14	1.60	2.0	8.54	6.0 A
30	0.25	0.049	351	147		1.70	2.3	7.57	6.7 A
29	0.30	0.071	243	212	13	1.80	2.6	6.76	7.6 A
27	0.35	0.096	178	288		1.90	2.8	6.05	8.5 A
26	0.40	0.13	137	378	12	2.00	3.1	5.47	9.4 A
25	0.45	0.16	108	477					



참고: 상기 표는 참고용 도표일 뿐 AWG 규격의 자료로 사용할 수 없습니다.

BIOS (Basic Input/Output System)

BIOS는 컴퓨터가 메모리, 디스크, 디스플레이 어댑터 같은 컴퓨터 부품 사이에 데이터 전송 방법을 관장합니다. BIOS는 컴퓨터의 ROM에 저장되어 있으면 BIOS 설정 프로그램을 통해 사용자가 BIOS의 설정을 구성할 수 있습니다. BIOS의 업데이트는 유틸리티를 통해 EEPROM에 새로운 BIOS파일을 복사하는 방식을 사용합니다.

비트 (2진수)

컴퓨터에 사용되는 가장 작은 데이터 단위로 0과 1로 나타냅니다.

부팅

부팅이란 시스템 메모리에 운영 시스템을 불러와 컴퓨터를 시작하는 활동을 말합니다. 수동으로 시스템 (컴퓨터)을 "부팅"한다는 말은, 컴퓨터에 전원을 공급한다는 뜻입니다. "재부팅"이란 말은 여러분의 컴퓨터를 다시 시작한다는 뜻입니다. Windows 95 또는 그 이후의 운영 체제를 사용한다면 "시작"을 클릭해 "시스템 종료"를 선택한 후, "다시 시작"을 선택하면 컴퓨터가 재부팅 될 것입니다.

버스 마스터 IDE

기존의 PIO (Programmable I/O) IDE는 IDE에 접속하거나 기계적 작업이 수행될 때 CPU를 사용해야만 했습니다. 반면에 버스 마스터 IDE는 CPU에 부하를 주지 않고 메모리로 부터 (또는 메모리로) 데이터를 전송할 수 있습니다. 버스 마스터 IDE 드라이버와 버스 마스터 IDE 하드 디스크 드라이버는 버스 마스터 IDE 모드에서만 실행 가능합니다.

바이트 (2진법 문자)

1바이트는 8개의 비트로 구성되며 단일 문자, 숫자, 구두점, 기타 기호로 사용됩니다.

Clock Throttling

일정 간격동안 프로세서의 클럭을 멈추거나 시작하도록 하는 칩셋 기능입니다. Clock throttling 기능은 절전, 발열 관리, 프로세서의 속도 줄이는 역할을 합니다.

COM 포트

COM 포트는 컴퓨터 시리얼 포트라고 불리는 논리장치입니다. 포인팅 장치, 모뎀, 적외선 모듈 등은 COM포트에 연결되어 사용되며, 각 COM 포트는 다른 IRQ와 주소를 할당받아 사용됩니다.

CPU (Central Processing Unit)

CPU 또는 "프로세서" 라고도 불리며, 실제로 컴퓨터의 "두뇌" 역할을 하는 중추기능으로 모든 프로그램의 실행 명령을 내리고 메모리에 저장된 데이터를 처리하고 해석하는 역할을 합니다.

장치 드라이버

장치 드라이버는 컴퓨터의 운영 체제와 VGA, 오디오, 이더넷, 프린터, 모뎀 등과 같은 장치들 사이의 통신 교두보 역할을 하는 명령어입니다.

하드웨어

하드웨어는 프린터, 모뎀, 포인팅 장치 등과 같이 컴퓨터 시스템을 구성하는 실제적인 부품을 일컫는 단어입니다.

A 부 록

DVD (Digital Versatile Disc)

DVD는 본래 음악과 컴퓨터 데이터를 보관할 수 있는 CD보다 더 많은 용량을 담을 수 있고 속도도 빠릅니다. DVD 디스크는 다양한 하이컬러와 완전한 동영상, 더욱 향상된 그래픽, 섬세한 그림, 돌비 디지털 서라운드 등을 지원하여 마치 여러분이 영화관에 있는 듯한 착각에 빠지게 합니다. DVD는 홈 엔터테인먼트와 컴퓨터, 사업상의 중요한 정보를 단일 디지털 형식으로 저장하여, 곧 기존에 사용되어 오던 오디오 CD, 비디오 테이프, 레이저 디스크, CD-ROM, 심지어 비디오 게임 카트리지 대신에 DVD가 사용될 전망입니다. DVD는 모든 회사와 주요 컴퓨터 하드웨어 제조업체 그리고 영화, 음향 스튜디오 등에서 이미 널리 사용되고 있습니다.

IDE (Integrated Drive Electronics)

IDE 장치는 드라이브가 직접 자체 드라이브를 조절할 수 있는 장치 회로입니다. UltraDMA/66, 100 IDE 장치는 최대 33MB/초의 전송 속도를 지원합니다.

IEEE1394

IEEE1394는 SCSI와 같은 고속의 직렬 버스이며 USB와 마찬가지로 간편한 연결 및 핫플러그 기능을 지원합니다. 이 IEEE1394 인터페이스는 100~400 Mbits/초의 대역폭을 지원하고 같은 버스내에서 최대 63단위를 처리할 수 있습니다. 또한 IEEE1394는 고성능의 디지털 장비 연결에 사용됩니다. 참고로 디지털 비디오 포트에 연결할 경우에는 "DV"로 표시되어 있는 부분에 연결해 주십시오.

적외선 포트(IrDA)

적외선(IrDA) 통신 포트는 적외선 통신 장치나 컴퓨터간의 편리한 무선 데이터 통신을 가능하게 해줍니다. 이 기능은 PDA 또는 휴대폰 등과 편리한 무선 연결을 지원할 뿐만 아니라 무선 인쇄기능도 지원합니다. 만약 여러분의 사무실에 적외선(IrDA) 네트워크가 구축되어 있으면, 적외선(IrDA)의 범위가 닿는 모든 지역안의 모든 컴퓨터 장비들은 무선 연결이 가능합니다.

켄싱턴® 잠금 장치

켄싱턴사의 잠금 장치는 금속 케이블과 잠금장치를 이용하여 노트북 PC를 주변의 고정된 물체에 연결하여 도난을 방지하는 기능입니다. 몇몇 보안용 제품들은 노트북 PC가 움직일 경우 알람 기능을 이용하여 소리가 나도록 하는 기능을 선보이기도 했습니다.

레이저 분류

레이저는 수많은 곳에서 여러가지 방법으로 널리 사용되고 있으며, 그 만큼 인체에 노출되는 가능성도 높아져 항상 사용자의 주의가 요구됩니다. 이러한 주의의 필요성에 의해 레이저의 가시 강도의 위험에 따라 분류되었고 위험의 강도가 덜한 1 등급 부터 엄격한 안전 주의가 필요한 4 등급까지 분류되어 있습니다

등급 1: 1 등급 레이저 또는 레이저 방출 시스템은 눈에 안전한 레벨로써 주의가 필요한 등급은 아닙니다. 이 등급의 레이저 시스템은 대부분의 마트에서 사용되는 바코드 검사기나 광학 드라이브에서 사용되는 레이저 등급입니다..

등급 2와 등급 3A: 2 등급과 3A 등급에 해당하는 레이저는 눈에 선명하게 보이며 지속적인 파장(CW)이 나타나는 단계로 노출에 어느 지장이 없는 MPE(maximum permissible exposure)레벨 보다 조금 더 높은 단계의 레이저 등급입니다. 비록 이 레이저들이 눈에 큰 폐해를 주지 않더라도, 지속적으로 바라보거나 눈에 노출되는 일이 없도록 주의해야 합니다. 이 레이저는 빔을 직접 바라보지 않도록 경고 표시를 통한 엄격한 관리하에 통제 됩니다. 3A 등급 레이저는 보호 장비 없이는 절대 바라보면 안 됩니다.

등급 3B: 3B 등급 레이저는 3A 등급 레이저보다 약 2.5mW정도 강한 파동을 방출하므로 직, 간접적으로 노출되지 않도록 각별히 주의해야 합니다. 이 레이저가 사용되는 작업영역에는 보호장비를 착용하도록 세심한 관리 및 주의가 요구됩니다. 3B 등급 레이저는 관리자의 통제하에 레이저를 사용하는 작업장 입구에 경고문구를 반드시 표기해야 합니다

등급 4: 4 등급 레이저는 반사되는 빔이나 발산되는 빛에 의해 눈이나 피부에 즉각적인 피해를 입힐 수 있으므로 4 등급 레이저를 이용한 작업 시, 보호장비를 착용하지 않고는 작업장에 절대 출입할 수 없습니다.

LPT 포트 (Line Printer Port)

컴퓨터 병렬 포트로 사용되는 논리 장치로써 각 LPT 포트는 서로 다른 IRQ와 주소를 할당받아 사용됩니다.

PCI 버스 (Peripheral Component Interconnect Local Bus)

PCI 버스는 32비트 데이터 버스 인터페이스로, PCI는 확장 카드 사용 시, 가장 널리 사용되는 규격입니다.

PC Cards (PCMCIA)

PC카드는 신용카드만한 크기의 68핀 커넥터를 통신, 데이터 저장 확장 옵션 등, 수 많은 기능을 지원하며 메모리/플래시 카드, 팩스/모뎀, 네트워크 어댑터, SCSI 어댑터, MPEG I/II 디코더 카드, 스마트 카드, 심지어 무선 모뎀이나 LAN도 지원합니다. 본 노트북 PC는 PCMCIA 2.1과 32bit 카드 버스 규격을 지원합니다. PC 카드는 실제로 두께가 **서로** 다릅니다. Type I 카드의 두께는 3.3mm, Type II 카드의 두께는 5mm, 그리고 Type III카드는 10.5mm입니다. Type I과 Type II 카드는 싱글 소켓에 사용되며 Type III 카드는 2 소켓 모두에서 사용될 수 있습니다.

A 부 록

POST (Power On Self Test)

컴퓨터를 시작하면, 소프트웨어로 제어되는 일련의 진단 테스트를 하기 위한 POST 모드가 실행될 것입니다. POST 모드에서는 시스템 메모리, 마더보드 회로, 디스플레이, 키보드, 디스켓 드라이브 및 기타 I/O 장치를 진단하고 테스트합니다.

RAM (Random Access Memory)

RAM은 DDR (Double Dynamic RAM), DRAM (Dynamic RAM), EDO DRAM (Extended Data Output DRAM), SDRAM (Synchronous DRAM)으로 구분되어 집니다.

ROM (Read Only Memory)

ROM은 컴퓨터를 원활하게 사용하기 위한 영구적 프로그램(펌웨어라는 명칭으로 사용)이 저장된 비휘성 메모리입니다. 플래시 ROM (또는 EEPROM)은 신 프로그램(또는 BIOS)으로 설정을 변경할 수 있습니다.

대기 모드

"대기 모드(STR)"와 "최대 절전 모드(STD)"로 전환이 되면, CPU 클럭은 멈추고 노트북 PC 대부분의 장치들은 낮은 활성 상태로 전환됩니다. 대기모드는 노트북 PC의 가장 낮은 전력 사용모드로 일정시간 노트북 PC를 사용하지 않거나 [Fn]+[F1]키의 조합으로 전환됩니다. 노트북 PC가 대기 모드로 전환되면 전원 LED는 깜박거리게 되고 최대 절전 모드로 전환될 시, 노트북 PC는 전원이 꺼지것 처럼 보이게 됩니다.

시스템 디스크

시스템 디스크는 운영체제의 핵심 파일이 저장되어 있어 운영 시스템을 부팅할 목적으로 사용됩니다.

트위스트 페어 케이블

호스트(일반적으로 허브와 스위치를 지칭함)와 이더넷 카드를 연결할 때 TPE (Twisted Pair Ethernet) 케이블을 사용합니다. RJ-45 커넥터는 RJ-11 전화 커넥터와는 호환되지 않습니다. 만약 허브를 사용하지 않고 두 대의 컴퓨터를 연결하려면, 크로스 오버 LAN 케이블을 사용해야 합니다.

UltraDMA66/100

UltraDMA66/100은 IDE의 전송 속도를 향상시키는 새로운 규격입니다. 데이터 전송 신호를 IDE 케이블의 전진 방향으로만 사용할 수 있는 기존의 PIO모드와 달리, UltraDMA66/100은 양방향 모두 사용할 수 있습니다.

USB (Universal Serial Bus)

키보드, 마우스, 조이스틱, 스캐너, 프린터, 모뎀/ISDN과 같이 드라이버를 설치할 필요 없거나 재 부팅해 사용할 필요가 없고 플러그 앤 플레이를 지원하는 컴퓨터 주변장치에 적용된 최신 4핀 직렬버스입니다. USB는 기존의 PC 본체 뒷면의 복잡한 케이블 대신에 사용되는 간편한 장치입니다.

This image shows a single sheet of white paper with horizontal ruling lines. The lines are evenly spaced and run across the width of the page. There are no margins, text, or other markings on the paper.

A 부 록

노트북 PC 정보

이 페이지에 기록된 사용자의 노트북 PC에 관한 정보는 추후, 기술 지원 등, 참고가 될 수 있도록 하는데 그 목적이 있습니다. 더불어 A/S를 받고자 할 경우 빠른 서비스를 위한 참고자료가 될 수 있습니다. 만약 비밀번호를 적어 두셨다면 안전한 장소에 보관해 주십시오.

사용자 이름: _____ 사용자 전화번호: _____

제조사: _____ 모델명: _____

구입처: _____ 구입처 전화번호: _____

LCD 크기: _____ 구입 날짜: _____ 시리얼 번호: _____

하드 디스크 드라이브 제조사: _____ 용량: _____

2nd 하드 디스크 드라이브 제조사: _____ 용량: _____

BIOS 버전: _____ 날짜: _____

액세서리d: _____ 시리얼 번호: _____

액세서리: _____ 시리얼 번호: _____

소프트웨어

운영 체제: _____ 버전: _____

소프트웨어: _____ 시리얼 번호: _____

소프트웨어: _____ 시리얼 번호: _____

보안

관리자 비밀번호: _____ 사용자 비밀번호: _____

네트워크

사용자 이름: _____ 비밀번호: _____ 도메인: _____

사용자 이름: _____ 비밀번호: _____ 도메인: _____