

PC Portátil

Manual de Usuario

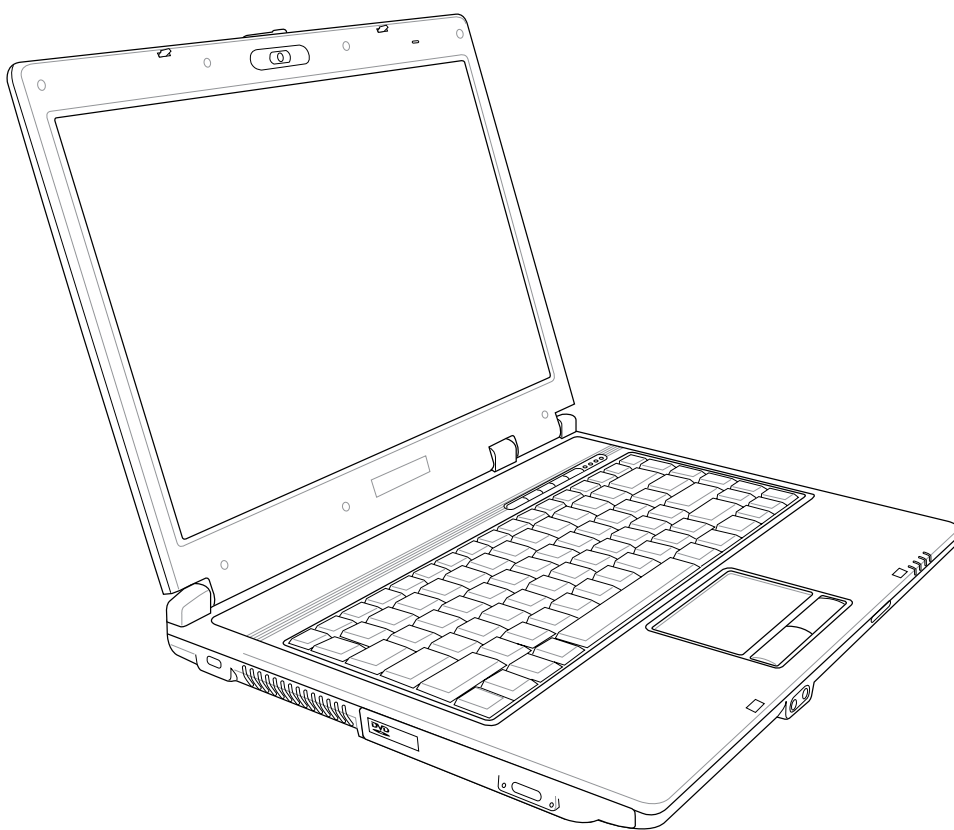


Tabla de contenidos

1. Presentación del PC Portátil

Acerca de este Manual de Usuario	6
Notas sobre este Manual	6
Preparación del PC Portátil	9

2. Descripción de los Componentes

Parte Superior	12
Parte Inferior	14
Parte Derecha	16
Parte Izquierda	18
Parte Frontal	19
Parte Posterior	20

3. Introducción

Sistema de Alimentación	22
Utilizando la alimentación por Corriente Alterna (AC)	22
Utilizando la alimentación por batería	23
Cuidados de la batería	23
Encendido del PC Portátil	24
Auto-Comprobación de encendido (POST, Power-On Self Test)	24
Comprobando el nivel de alimentación de la batería	25
Cargar la batería	25
Opciones de energía	26
Modos de administración de energía	27
Suspensión e Hibernación	27
Control térmico de energía	27
Funciones Especiales del Teclado	28
Teclas coloreadas de acceso directo	28
Teclas Microsoft Windows™	30
El teclado como teclado numérico	30
El teclado como cursores	30

Tabla de contenidos (Cont.)

Interruptores e indicadores de estado	31
Interruptores	31
Indicadores de estado	32

4. Uso del PC Portátil

Dispositivo Señalizador	36
Usando el Touchpad	36
Ilustraciones del uso del Touchpad.....	37
Cuidados del Touchpad	38
Desactivación automática del panel táctil (Synaptics)	38
Dispositivos de Almacenamiento.....	39
Tarjeta de Expansión	39
Unidad Óptica	40
Lector de Tarjetas de Memoria Flash.....	42
Unidad de Disco Duro.....	43
Memoria (RAM).....	44
Conexiones.....	45
Conexión de Módem.....	45
Conexión a Red	46
Conexión Inalámbrica a Red de Área Local (sólo en modelos seleccionados) ...	47
Conexión a red inalámbrica de Windows	48
Conexión Inalámbrica Bluetooth (sólo en modelos seleccionados)	49
TPM (Módulo de Plataforma de Confianza - Trusted Platform Module) (sólo en modelos seleccionados)	50

Apéndice

Sistema operativo y programas
Glosario
Declaraciones e Informes de Seguridad
Información sobre el PC Portátil

[illegible]

1. Presentación del PC Portátil

Acerca de este Manual de Usuario

Notas sobre este Manual

Precauciones de Seguridad

Preparación del PC Portátil



NOTA: Las fotografías e iconos de este manual se utilizan con fines artísticos y no muestran lo que en realidad se utiliza en el producto.

1 **Presentación del PC Portátil**

Acerca de este Manual de Usuario

Está leyendo el manual de usuario de su PC Portátil. Este manual proporciona información sobre los distintos elementos del PC Portátil y su uso. A continuación se enumeran los principales apartados de este manual:



1. Presentación del PC Portátil

Presenta el PC Portátil y el manual de usuario.

2. Descripción de los componentes

Proporciona información acerca de los componentes del PC Portátil.

3. Introducción

Proporciona información para comenzar a utilizar el PC Portátil.

4. Uso del PC Portátil

Proporciona información acerca del uso de los componentes del PC Portátil.

5. Apéndice

Presenta accesorios opcionales y le proporciona información adicional.

Notas sobre este Manual

A lo largo de este manual se han introducido ciertas notas que debe tener en cuenta para que realice ciertas tareas de forma más segura y completa. Estas notas presentan distintos niveles de importancia descritos a continuación:



NOTA: Consejos e información para ayudar a completar una tarea.



SUGERENCIA: Consejos e Información útil para usuarios avanzados.



¡PRECAUCIÓN! Información vital acerca de las acciones que se deben evitar para que no se produzcan daños en componentes, datos o de carácter personal.



¡ADVERTENCIA! Información para evitar daños en componentes, datos o de carácter personal.



Los textos enmarcados en < > o [] representan una tecla del teclado; no teclee < > o [] y los caracteres marcados.

Precauciones de Seguridad

Las siguientes precauciones de seguridad aumentarán la vida útil de su PC Portátil. Siga todas las precauciones e instrucciones. Exceptuando lo descrito en este manual, para todo servicio técnico consulte con personal cualificado. No use cables, accesorios u otros periféricos que estén dañados. No use disolventes fuertes tales como la gasolina u otros productos químicos sobre o cerca de la superficie de este PC Portátil.



¡PRECAUCIÓN! Desconecte el cable de la corriente y retire la batería antes de hacer una limpieza. Limpie el PC Portátil usando una esponja limpia de celulosa o alguna tela mojada en una solución con detergentes no abrasivos y algo de agua tibia. Retire todo resto de humedad con una tela seca.



NO colocar sobre superficies de trabajo desiguales o inestables. Consulte con personal cualificado si la cubierta ha sido dañada.



NO colocar o dejar caer objetos sobre el PC Portátil y no introduzca ningún objeto extraño dentro del mismo.



NO presione o toque el panel de visualización. No ponga el PC Portátil junto a objetos pequeños que puedan llegar a rayar o introducirse dentro del mismo.



NO exponer a fuertes campos magnéticos o eléctricos.



NO exponer a ambientes sucios o polvorientos. **NO** operar durante una fuga de gas.



NO exponer, o usar cerca de líquidos, lluvia o humedad. **NO** usar el Módem durante tormentas eléctricas.



NO poner la base del PC Portátil sobre el regazo o cualquier otra parte del cuerpo durante un extenso período de tiempo si está encendido o si está cargándose. De esta forma podrá prevenir lesiones causadas por la exposición al calor.



Advertencia de seguridad para baterías:

NO arroje la batería al fuego

NO cortocircuite los contactos

NO desmonte la batería



TEMPERATURAS SEGURAS DE FUNCIONAMIENTO: Este PC Portátil deberá utilizarse entornos con temperaturas ambiente entre 5°C/41°F y 35°C/95°F.



POTENCIA DE ENTRADA:

Consulte la etiqueta en la parte inferior del PC Portátil para asegurarse de que su adaptador se ajusta a la clasificación indicada.



NO arroje el PC Portátil a contenedores municipales. Compruebe las regulaciones locales en materia de desecho de productos electrónicos.



NO transporte ni cubra su PC portátil mientras está encendido si hay materiales que puedan impedir la libre circulación del aire por sus conductos de refrigeración (como por ejemplo dentro de una maleta).



Procedimientos de Transporte

Para transportar el PC Portátil, usted debe apagarlo y **desconectar todos los periféricos externos para prevenir daños en los conectores**. Los cabezales de escritura del disco duro se alejan del mismo cuando el PC Portátil está apagado para prevenir rayar la superficie del disco mientras se esté transportando. No debe transportar el PC Portátil si éste está en funcionamiento. Cierre el panel de visualización y verifique que esté bien cerrado para proteger tanto el teclado como la pantalla misma.



¡PRECAUCIÓN! El tinte de la superficie del PC Portátil es muy delicado. Tenga cuidado de no frotar o rayar las superficies de su PC Portátil.



Cubra su PC Portátil

Adquiera una bolsa de viaje para proteger su PC Portátil contra suciedades, agua, golpes, o arañazos.



Cargue sus Baterías

Si quiere usar la batería, asegúrese de que ésta y cualquier batería opcional estén totalmente cargadas antes de emprender un viaje largo. Recuerde que el transformador de corriente carga las baterías en la medida en que éste esté enchufado al PC Portátil y a alguna fuente de corriente. Sea consciente de que toma mucho más tiempo cargar la batería cuando el PC Portátil está en uso.



Precauciones en Aviones

Contacte con su aerolínea si desea usar el PC Portátil en el avión. La mayoría de las aerolíneas tendrán ciertas restricciones para el uso de dispositivos electrónicos. Éstas permitirán el uso de aparatos electrónicos entre el despegue y el aterrizaje pero no durante los mismos.

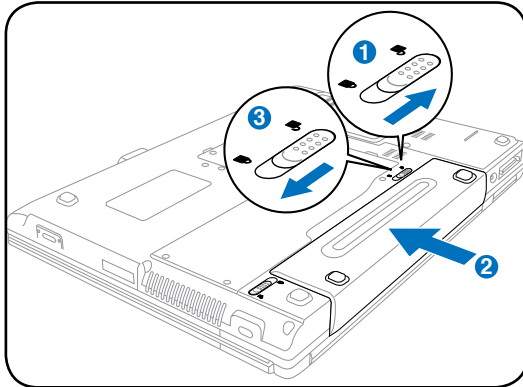


¡PRECAUCIÓN! Hay tres tipos principales de mecanismos de seguridad en los aeropuertos: Máquinas de rayos X (usadas sobre objetos colocados sobre cintas corredizas), detectores magnéticos (usados sobre personas que pasan a través de los sitios de control), y las varitas magnéticas (mecanismos de mano usados sobre personas o sobre algún objeto individual). Usted puede enviar su PC Portátil y disquetes a través de las máquinas de rayos X del aeropuerto. Sin embargo, es recomendable que el PC Portátil no sea expuesto a detectores magnéticos o varitas magnéticas manuales.

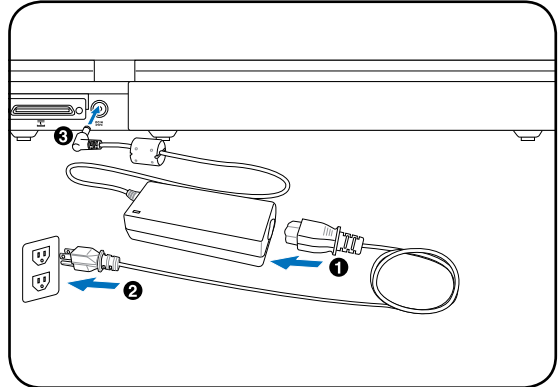
Preparación del PC Portátil

Aquí se incluyen sólo instrucciones rápidas para la utilización de su PC Portátil. Lea las páginas posteriores para obtener información más detallada.

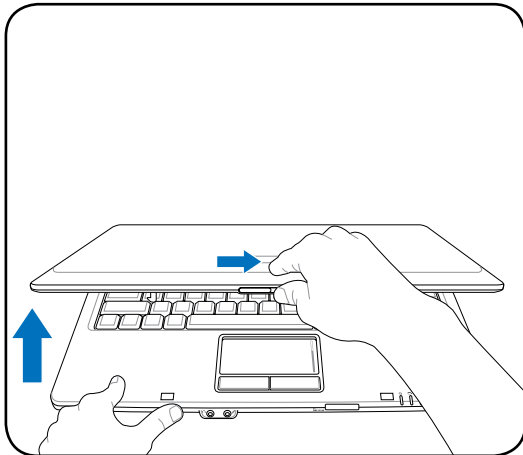
1. Instale la batería



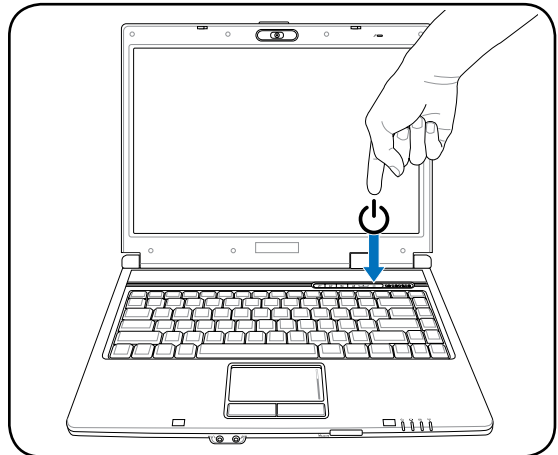
2. Conecte el PC Portátil a una fuente de alimentación alterna



3. Abra el panel de visualización



4. Encienda el PC Portátil



¡PRECAUCIÓN! Al abrirla, no fuerce la pantalla hasta la posición horizontal, ya que las uniones pueden romperse. No levante nunca el PC Portátil utilizando la pantalla para ello.

El interruptor de encendido permite encender, apagar, suspender o hibernar el PC Portátil. El comportamiento real del interruptor de encendido se puede personalizar a través del panel de control de Windows > Opciones de energía > Configuración de sistema.

Presentación del PC Portátil

10

2. Descripción de los Componentes

Elementos Básicos del PC Portátil



NOTA: Las fotos e iconos de este manual son usados con motivos ilustrativos y pueden ser distintos a los usados en el producto.

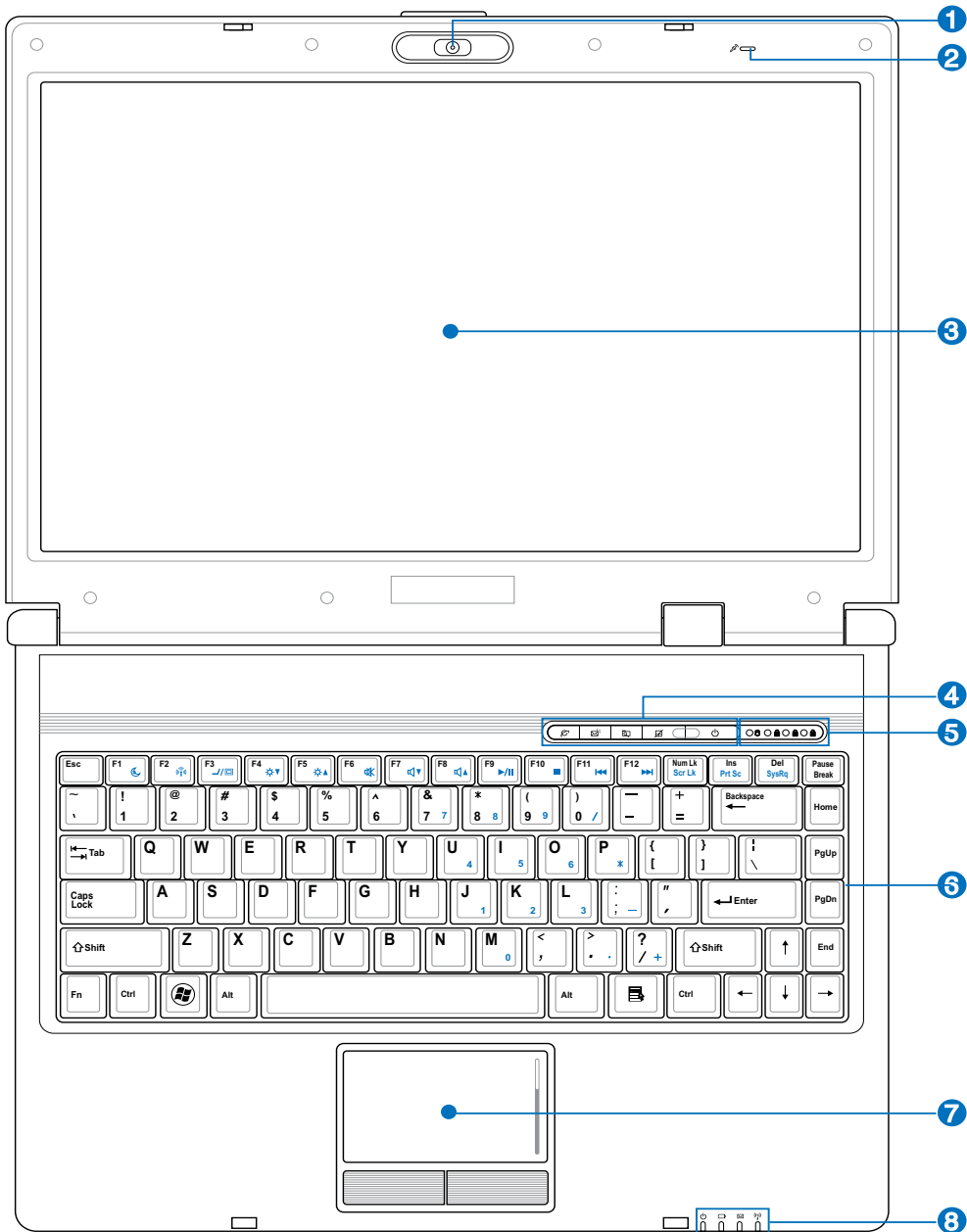
2 Descripción de los Componentes

Parte Superior

Consulte el siguiente diagrama para identificar los componentes de esta cara de su PC Portátil.



NOTA: El teclado es diferente en cada territorio.



1 Cámara (sólo ciertos modelos)

La cámara integrada permite tomar fotografías o grabar vídeo. Se puede utilizar en aplicaciones de videoconferencia y otras aplicaciones interactivas.



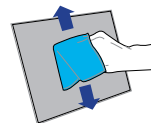
2 Micrófono (integrado)

El micrófono integrado se puede utilizar para realizar videoconferencias, narraciones de voz o sencillas grabaciones de audio.



3 Pantalla

El ordenador portátil utiliza una pantalla plana de alto brillo que proporciona la misma calidad de visión que un monitor de escritorio sin radiaciones o parpadeos dañinos, por lo que es menos perjudicial para la vista. Para limpiar la pantalla, utilice un paño sin ningún limpiador químico (Si es necesario utilice agua) **Advertencia: La pantalla es frágil, no doble la pantalla ni ejerza presión sobre la misma.**



4 Teclas de acceso rápido

Las teclas de ejecución instantánea le permiten ejecutar aplicaciones de uso frecuente con sólo pulsar un botón. Los detalles de esta función se describen en la sección 3.



5 Indicadores de Estado (Parte Superior)

Los indicadores de estado representan varias condiciones del hardware/software. Los detalles se describen en la sección 3.



6 Teclado

El teclado dispone de teclas de tamaño normal con un cómodo desplazamiento (profundidad a la que la tecla puede pulsarse), así como de un reposamuñecas. Posee dos teclas de funciones Windows™ para facilitar la navegación dentro de este sistema operativo.



7 Dispositivo Señalizador Touchpad y Botones

El Touchpad, junto con sus botones, es un dispositivo señalizador que presenta las mismas funciones que un ratón de sobremesa. La función de desplazamiento controlado por software está disponible tras la instalación de la utilidad del Touchpad incluido para facilitar el desplazamiento en Windows o la navegación por Internet.



8 Indicadores de Estado (Parte Frontal)

Los indicadores de estado representan varias condiciones del hardware/software. Los detalles se describen en la sección 3.



2 Descripción de los Componentes

Parte Inferior

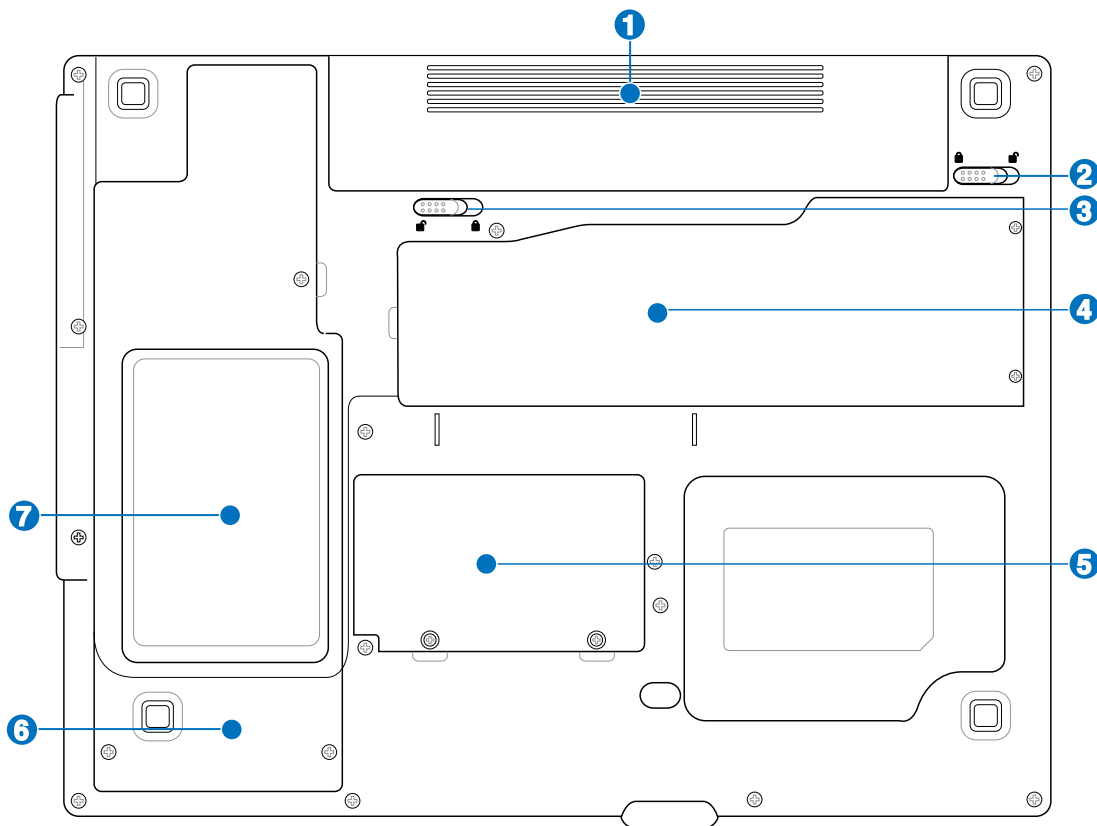
Consulte el siguiente diagrama para identificar los componentes de esta cara de su PC Portátil.



NOTA: La apariencia de la parte inferior puede variar según modelos.



NOTA: El tamaño de la batería podría variar dependiendo del modelo.



¡ADVERTENCIA! La parte inferior del portátil puede llegar a sobrecalentarse. Tenga cuidado al manipular el PC Portátil mientras esté en funcionamiento o lo haya estado recientemente. Se considera normal que alcance altas temperaturas durante la recarga de baterías o en funcionamiento. No utilice el PC Portátil en superficies blandas tales como camas o sofás que podrían bloquear los sistemas de ventilación. **NO COLOQUE EL PC PORTÁTIL EN EL REGAZO O EN OTRAS ZONAS DEL CUERPO PARA EVITAR DAÑOS PRODUCIDOS POR EL CALOR.**

1 **Batería**

La batería se carga automáticamente cuando se conecta a una toma de corriente de corriente alterna. Ésta proporciona alimentación al PC Portátil cuando éste no está conectado a dicha toma. De esta forma es posible utilizar el PC Portátil en desplazamientos. La autonomía de la batería varía en función del uso y de las especificaciones del equipo portátil. La batería no puede ser desmantelada y debe ser reemplazada como una sola unidad.



2 **Bloqueo de batería - Manual**

El bloqueo manual de batería se utiliza para mantener la batería bloqueada. Desplace el bloqueo manual a la posición de desbloqueo para insertar o extraer la batería. Desplace el bloqueo manual a la posición de bloqueo para insertar la batería.



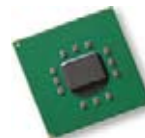
3 **Bloqueo de batería - Resorte**

El resorte de bloqueo de la batería se utiliza para mantener la batería en su posición. Si la batería se encuentra insertada, quedará bloqueada automáticamente. Para extraer la batería deberá mantener este resorte en posición de desbloqueo.



4 **Compatimento para Unidad Central de Proceso (CPU)**

Algunos equipos portátiles incorporan un diseño de procesador para zócalo que permite la actualización a procesadores más rápidos si éstos se encuentran disponibles. Algunos modelos cuentan con un diseño ULV muy compacto, pero que no puede ser actualizado. Visite un servicio técnico o distribuidor autorizado para obtener información sobre actualizaciones.



¡PRECAUCIÓN! La extracción por parte del usuario del procesador o de la unidad de disco duro anulará la garantía.

5 **Compartimento para Memoria RAM**

El compartimento de memoria contiene una ranura de expansión para memoria adicional. La memoria adicional aumentará el rendimiento de aplicaciones disminuyendo el acceso al disco duro. La BIOS detecta automáticamente la cantidad de memoria que hay en el sistema, y configura la CMOS consecuentemente durante el proceso POST (Power-On-Self-Test). Después de haber instalado la memoria no es necesaria ninguna instalación de Hardware ni Software (incluyendo la BIOS). Visite un centro de servicio técnico autorizado o a su proveedor para obtener información acerca de las actualizaciones de memoria para el PC Portátil. Adquiera módulos de expansión exclusivamente de proveedores autorizados para este PC Portátil con el fin de asegurar la máxima compatibilidad y fiabilidad.



6 **Compartimento para Dispositivo inalámbrico LAN (WLAN)**

El compartimento WLAN permite la instalación de una tarjeta de red inalámbrica que permite la conexión sin cables para puntos de acceso y otros dispositivos inalámbricos.



7 **Compartimento del Disco Duro**

La unidad de disco duro está protegida dentro de un Compartimento. Visite un centro de servicio o distribuidor autorizado para más información sobre cambios de disco duro en su PC Portátil. Adquiera sólo discos duros a distribuidores autorizados de este PC Portátil para asegurarse una máxima compatibilidad y fiabilidad.

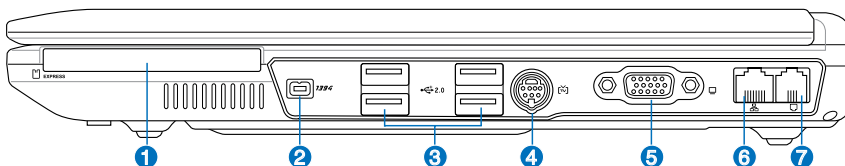


2 Descripción de los Componentes

Parte Derecha

Consulte el siguiente diagrama para identificar los componentes de esta cara de su PC Portátil.

(Algunos puertos sólo se encuentran disponibles en determinados modelos.)



1 Ranura ExpressCard

Dispone de una ranura de expansión Express de 26 contactos compatible con tarjetas ExpressCard/34mm o ExpressCard/54mm. Esta nueva interfaz es más rápida ya que utiliza un bus serie compatible con USB 2.0 y PCI Express, en lugar del bus paralelo utilizado en la ranura de tarjetas PC. (No compatible con las antiguas tarjetas PCMCIA).



2 Puerto IEEE1394

IEEE1394 es un bus serie de alta velocidad similar a SCSI, pero con conexiones más sencillas y que admite funciones de conexión en caliente, como USB. La interfaz IEEE1394 posee un ancho de banda de 100-400 Mbits/seg, y puede administrar hasta 63 dispositivos en el mismo bus. IEEE1394 se utiliza también en equipos digitales de alta gama marcados con el logotipo “DV” de vídeo digital.



3 Puerto USB (2.0/1.1) (sólo ciertos modelos)

El Bus Serie Universal (USB) es compatible con dispositivos USB 2.0 o USB 1.1 tales como teclados, dispositivos de señalización, cámaras, unidades de disco duro, impresoras y escáneres que pueden ser conectados en serie y con tasas de transferencia de hasta 12Mb/seg. (USB 1.1) o 480Mb/seg. (USB 2.0). La interfaz USB permite que muchos dispositivos puedan funcionar simultáneamente en un solo equipo, con periféricos como teclados USB y algunos de los monitores más modernos comportándose como sitios o concentradores USB complementarios. USB admite la conexión en caliente de dispositivos, de forma que los periféricos pueden conectarse o desconectarse sin tener que reiniciar el PC.



4 Puerto TV-Out (SALIDA TV)

El puerto TV-Out (SALIDA TV) es un conector S-Video que permite encaminar la señal de pantalla del PC Portátil a un televisor o dispositivo de proyección. Puede hacerlo simultáneamente en ambas pantallas, o sólo en una de ellas. Utilice un cable S-Video (no suministrado) en pantallas de alta calidad, o el adaptador RCA a S-Video suministrado en dispositivos de vídeo estándar. Este puerto es compatible con los formatos NTSC y PAL.
NOTA: No se incluyen los cables de vídeo a menos que así se especifique en cualquier otro lugar.



5 Salida para Pantalla (Monitor)

El puerto D-sub de 15 pines para monitor soporta dispositivos VGA estándar compatibles tales como monitores o proyectores para permitir la visualización en una pantalla externa mayor.



6 Puerto LAN

El puerto LAN RJ-45 de ocho contactos es más grande que el puerto de Módem RJ-11 y admite un cable Ethernet estándar para establecer conexión con una red de área local. El conector integrado permite un uso cómodo sin necesidad de utilizar adaptadores adicionales



7 Puerto del Módem

El puerto de Módem RJ-11 de dos contactos es más pequeño que el puerto LAN RJ-45 y admite un cable de teléfono estándar. El Módem interno soporta transferencias de hasta 56 K en V.90. El conector integrado permite un uso cómodo sin necesidad de utilizar adaptadores adicionales.



¡PRECAUCIÓN! El módem incorporado no admite el voltaje utilizado en los sistemas de telefonía digital. No conecte el puerto del módem a un sistema de teléfono digital, ya que, de lo contrario, se pueden producir daños en el equipo.

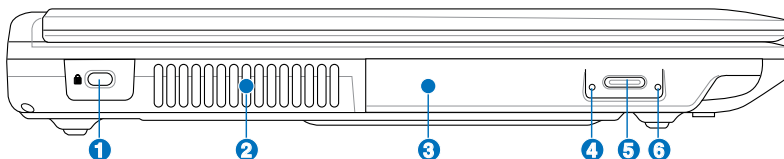


2 Descripción de los Componentes

Parte Izquierda

Consulte el siguiente diagrama para identificar los componentes de esta cara de su PC Portátil.

(Algunos puertos sólo se encuentran disponibles en determinados modelos.)



1 Puerto de bloqueo Kensington®

El puerto de bloqueo Kensington® permite asegurar el PC Portátil mediante el uso de los productos de seguridad para PC Portátiles compatibles con Kensington®. Estos productos de seguridad suelen incluir un cable metálico y un sistema de bloqueo que evita que el PC Portátil pueda moverse de un objeto fijo. Algunos de los productos de seguridad incluyen un detector de movimiento para que suene una alarma cuando el equipo se mueva de su sitio.



2 Ventilador de refrigeración

El ventilador de refrigeración permite disipar el exceso de calor dependiendo de la configuración de los umbrales de temperatura.



¡IMPORTANTE! Asegúrese de que no hay papel, libros, ropa, cables ni otros objetos que bloqueen ninguna de las ranuras de ventilación o podría producirse sobrecalentamiento en el PC Portátil.



3 Unidad Óptica

El PC portátil se comercializa en varios modelos con diferentes unidades ópticas. Dependiendo del modelo, la unidad óptica admitirá discos compactos (CD) y/o discos de vídeo digital (DVD) con funciones de grabación (R) o reescritura (RW). Consulte las especificaciones de comercialización para obtener más detalles sobre cada modelo.



4 ☐ Indicador de actividad de unidad óptica (la ubicación varía según el modelo)

El indicador de actividad de la unidad óptica muestra cuándo está transfiriendo datos la unidad de disco óptico. Este indicador se activará en proporción al tamaño de datos transferido.



5 ☐ Unidad Óptica: Expulsión de Emergencia (localización variable dependiendo del modelo)

La expulsión de emergencia se utiliza para expulsar la bandeja de la unidad óptica en caso de que la expulsión electrónica no funcione. No utilice la expulsión de emergencia en lugar de la expulsión electrónica.



6 ☐ Unidad Óptica: Expulsión de Emergencia (localización variable dependiendo del modelo)

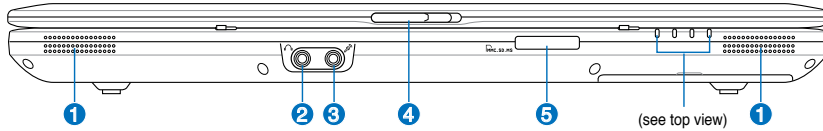
La expulsión de emergencia se utiliza para expulsar la bandeja de la unidad óptica en caso de que la expulsión electrónica no funcione. No utilice la expulsión de emergencia en lugar de la expulsión electrónica.



Parte Frontal

Consulte el siguiente diagrama para identificar los componentes de esta cara de su PC Portátil.

(Algunos puertos sólo se encuentran disponibles en determinados modelos.)



1 Sistema de Altavoces

El sistema de altavoces integrado le permitirá escuchar sonidos sin necesidad de otros accesorios externos. El sistema de sonido multimedia incluye un controlador digital que produce un sonido rico y vibrante (los resultados pueden mejorarse con altavoces o auriculares estéreo externos). Las funciones de sonido son controladas por software.



2 Conector de salida SPDIF



Este conector permite conectar dispositivos compatibles con SPDIF (Sony/Philips Digital Interface) y extraer sonido digital. Utilice esta función para convertir el PC Portátil en un sistema de entretenimiento doméstico de alta fidelidad.



Conector de salida para auriculares

El conector hembra para auriculares estéreo (1/8 pulgadas) se utiliza para enviar la señal de salida de audio del equipo portátil a altavoces o auriculares amplificados. Al utilizar este conector hembra los altavoces integrados se deshabilitarán automáticamente.



3 Conector de Entrada de Micrófono



El conector mono para micrófono (1/8 de pulgada) puede usarse para conectar un micrófono externo o señales de salida de un dispositivo de sonido. Al usar este conector el micrófono integrado se desactiva automáticamente. Utilice esta función para realizar vídeo-conferencias, narraciones de voz, o grabaciones de sonido sencillas.



4 Seguro de panel de pantalla



Existe un seguro en la parte frontal del PC portátil que bloquea el panel de pantalla cuando el PC portátil no se encuentra en uso. Para abrir el panel de pantalla, deslice el seguro con el pulgar y levante el panel de pantalla mientras sostiene el seguro. Inclíne lentamente el panel de pantalla hacia delante o hacia atrás para ajustarlo al ángulo que le resulte más cómodo.



¡ADVERTENCIA! Al abrir el portátil, no fuerce el panel de pantalla hacia abajo. Si lo hace podría romper las bisagras. No coja el PC Portátil sosteniéndolo por el panel de pantalla.

5 Ranura para Tarjetas de Memoria Flash



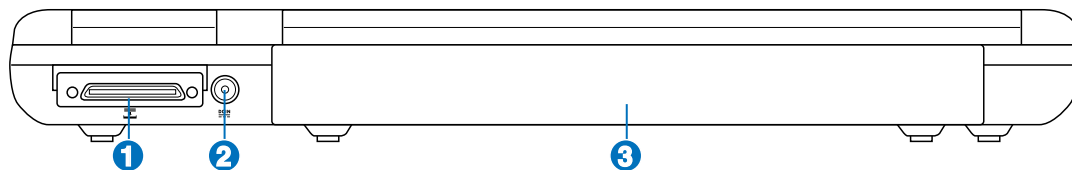
Normalmente tendría que adquirir un lector de tarjetas de memoria externo por separado para utilizar tarjetas de memoria de dispositivos, como cámaras digitales, reproductores MP3, teléfonos móviles y PDAs. Este PC portátil posee un lector de tarjetas de memoria que permite leer y grabar cómodamente diversos tipos de tarjetas de memoria, como se menciona a continuación en este manual.



Parte Posterior

Consulte el siguiente diagrama para identificar los componentes de esta cara de su PC Portátil.

(Algunos puertos sólo se encuentran disponibles en determinados modelos.)



1 Puerto de expansión

El puerto de expansión ofrece una solución de fácil conexión para periféricos de escritorio y otros accesorios por medio de un sólo conector.



2 Entrada de corriente continua (DC)

El adaptador de corriente que se suministra con el PC portátil convierte de AC a DC para el uso con esta clavija. La alimentación que se proporciona mediante esta clavija suministra corriente al PC Portátil y carga la batería interna. Para prevenir daños en el PC Portátil y/o en la batería, utilice siempre el adaptador de corriente que se incluye. **ATENCIÓN: EL ADAPTADOR PODRÍA CALENTARSE MIENTRAS SE UTILIZA. NO CUBRA EL ADAPTADOR Y MANTÉNGALO LEJOS DE SU CUERPO.**



3 Batería

La batería se carga automáticamente cuando se conecta a una toma de corriente de corriente alterna. Ésta proporciona alimentación al PC Portátil cuando éste no está conectado a dicha toma. De esta forma es posible utilizar el PC Portátil en desplazamientos. La autonomía de la batería varía en función del uso y de las especificaciones del equipo portátil. La batería no puede ser desmantelada y debe ser reemplazada como una sola unidad.



3. Introducción

Utilizando la Alimentación por Corriente Alterna (AC)

Utilizando la Alimentación por Baterías

Encendido del PC Portátil

Comprobando el Nivel de Energía de la Batería

Opciones de energía

Modos de administración de energía

Funciones Especiales del Teclado

Interruptores e indicadores de estado



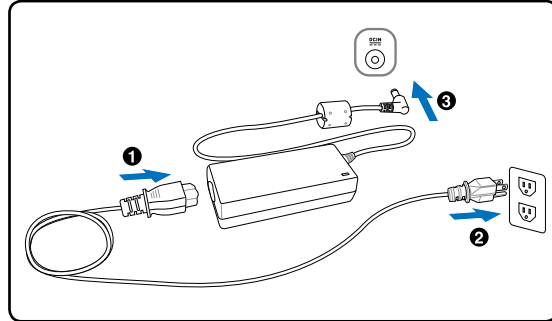
NOTA: Las fotos e iconos de este manual son usados con motivos ilustrativos y pueden ser distintos a los usados en el producto.

Sistema de Alimentación



Utilizando la alimentación por Corriente Alterna (AC)

La alimentación del PC Portátil consta de dos partes: el adaptador de alimentación y el sistema de alimentación por baterías. El adaptador de alimentación convierte la energía de AC procedente de una toma de corriente eléctrica en alimentación DC que es la que consume el equipo portátil. El PC Portátil incluye un adaptador universal AC-DC. Esto significa que puede conectar el cable de alimentación a cualquier enchufe de 110V-120V o 220V-240V sin necesidad de configurar interruptores o utilizar convertidores. Algunos países podrían necesitar un adaptador para la conexión a un estándar diferente. La mayoría de los hoteles ofrecen enchufes universales que soportan distintos cables de potencia así como distintos voltajes. Siempre es mejor preguntar a un viajero con experiencia acerca de los enchufes AC a la hora de llevar adaptadores de potencia a otros países.



SUGERENCIA: puede adquirir kits de viaje para el PC Portátil que incluyen adaptadores de alimentación y de Módem para prácticamente todos los países.

Con el cable AC conectado al convertidor AC-DC, conecte el cable AC a un enchufe AC (preferiblemente con toma de tierra) y conecte el conector DC al PC Portátil. Conectando primeramente AC-DC al enchufe, podrá probar el enchufe AC y el propio adaptador para detectar problemas de incompatibilidad antes de conectarlo al PC Portátil. El indicador de encendido del adaptador (si está disponible) se iluminará si el nivel de corriente eléctrica se encuentra entre los rangos aceptados.



¡PRECAUCIÓN! Pueden ocurrir daños si utiliza un adaptador diferente al suministrado o utiliza el adaptador del PC Portátil con otros dispositivos. Si el adaptador expulsa humo, chispas o está muy caliente, pida ayuda. Pida ayuda si sospecha que el adaptador no funciona correctamente. Un fallo en el adaptador AC-DC puede dañar tanto la batería opcional como el PC Portátil.



NOTA: Este PC Portátil incluye un conector de dos o tres puntas dependiendo de su territorio. Si se proporciona un conector de tres puntas, deberá usar un enchufe AC con toma de tierra o un adaptador con toma de tierra apropiado para asegurar una operación segura con el PC Portátil.



¡ADVERTENCIA! EL ADAPTADOR PODRÍA CALENTARSE MIENTRAS SE UTILIZA. NO CUBRA EL ADAPTADOR Y MANTÉNGA ÉSTE LEJOS DE SU CUERPO.



Utilizando la alimentación por batería

El PC Portátil está diseñado para trabajar con una batería extraíble. Esta batería consta de una serie de celdas alojadas conjuntamente. Una batería completamente cargada proporciona varias horas de autonomía, que se pueden prolongar mediante las funciones de ahorro de energía que se encuentran en la configuración del BIOS. Las baterías adicionales son opcionales y se pueden adquirir por separado en puntos de venta para equipos portátiles.



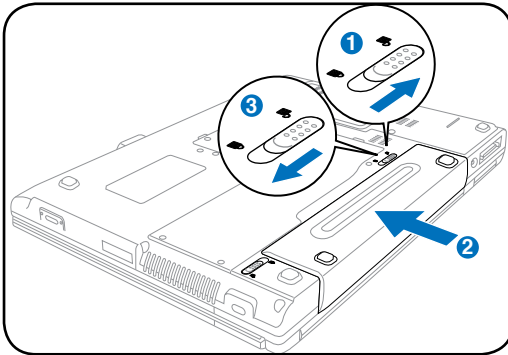
Instalación y extracción de la batería

Puede que el PC Portátil no tenga instalada la batería. Si es así, siga los procedimientos siguientes para hacerlo.

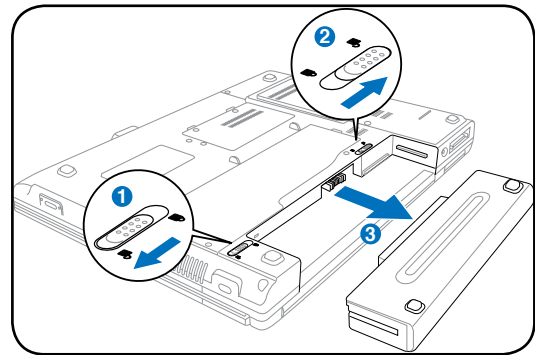


¡PRECAUCIÓN! No intente retirar la batería cuando el PC Portátil esté encendido, ya que puede ocasionar la pérdida de los datos con los que estaba trabajando.

Para instalar la batería:



Para retirar la batería:



¡PRECAUCIÓN! Utilice solamente baterías y adaptadores que se incluyen el PC Portátil o que estén específicamente aprobados por el fabricante o el distribuidor para su uso con este modelo. De otro modo podrían producirse daños en éste.



Cuidados de la batería

La batería del PC Portátil, como todas las baterías recargables, tiene un límite en el número de veces que puede recargarse. Si la batería se agota y se carga por completo una vez al día, ésta durará más de un año, pero ello dependerá de la temperatura ambiental, de la humedad y de cómo se use el PC Portátil. Lo ideal sería que la batería se usara en un rango de temperaturas de entre 10°C y 29°C (50°F y 85°F). También tendrá que tener en cuenta que la temperatura interna del PC Portátil es superior a la temperatura externa. Cualquier temperatura por encima o por debajo de ese intervalo acortará la vida de la batería. En cualquier caso, el tiempo de uso de la batería disminuirá de forma eventual y deberá adquirir una nueva batería en un distribuidor autorizado para este PC Portátil. Al tener las baterías caducidad, no se recomienda comprar baterías adicionales para su almacenamiento.



¡ADVERTENCIA! Por razones de seguridad, NO arroje la batería al fuego, NO cortocircuite los contactos, y NO desmantele la batería. Si observa alguna anomalía o daño en la batería causados por algún impacto, apague el PC Portátil y contacte con un centro de servicio autorizado.



🔌 Encendido del PC Portátil

El mensaje de encendido del PC Portátil aparecerá en pantalla cuando pulse Encender. Si es necesario, puede ajustar el brillo de la pantalla utilizando las teclas de acceso directo o “hot keys”. Si necesita acceder a la configuración de la BIOS, ya sea para modificar o para establecer una configuración, pulse [F2] durante el proceso de inicialización. Si pulsa [Tab] en el momento en el que aparece la pantalla de presentación (splash screen), podrá visualizar la información estándar de inicio como la versión de la BIOS. Pulse [Esc] y podrá acceder a un menú de arranque con posibilidad de selección de arranque desde las unidades de las que disponga.



¡PRECAUCIÓN! Para proteger la unidad de disco duro, espere siempre al menos 5 segundos tras apagar su PC Portátil antes de volverlo a encender.



NOTA: Antes del arranque, la pantalla parpadeará al encenderse. Esto forma parte de la rutina de la comprobación del PC Portátil y no es un problema de la pantalla.



¡ADVERTENCIA! NO transporte ni cubra su PC portátil mientras está encendido si hay materiales que puedan impedir la libre circulación del aire por sus conductos de refrigeración (como por ejemplo dentro de una maleta).



Auto-Comprobación de encendido (POST, Power-On Self Test)

Cuando encienda el PC Portátil, se sucederán una serie de comprobaciones controladas por el software que reciben el nombre de Auto-Comprobación de encendido (“Power-On Self Test” o POST). El software que controla el POST está instalado como una parte permanente de la estructura del PC Portátil. El POST incluye un registro de la configuración del Hardware del PC Portátil que sirve para hacer una comprobación del sistema. Este registro se crea mediante el programa de Configuración de la BIOS. Si el POST detecta una diferencia entre los datos del registro y el Hardware existente, un mensaje aparecerá en la pantalla que le indicará que debe corregir este problema a través de la configuración de la BIOS. En la mayoría de los casos, este registro es correcto en el momento de recibir de fábrica el PC Portátil. Cuando las comprobaciones hayan finalizado, y si no ha precargado el disco duro con un sistema operativo, obtendrá el siguiente mensaje: “No se ha encontrado ningún sistema operativo” (“No operating system found”). Esto indica que el disco duro se ha detectado correctamente y está preparado para la instalación de un nuevo sistema operativo.



Tecnología para el Control y Generación de Informes de forma Automática

El S.M.A.R.T. (Self Monitoring and Reporting Technology, Tecnología de detección y autocontrol) Comprobará el controlador del disco duro durante el POST y le avisará si éste precisa atención. Si durante la inicialización visualiza algún aviso crítico sobre el disco duro, haga una copia de seguridad de los datos y ejecute el programa de comprobación de disco de Windows. Para ejecutar el programa de comprobación de disco de Windows: Haga clic en Inicio > Mi PC > haga clic derecho en una unidad de disco > seleccione Propiedades > haga clic en la ficha Herramientas > haga clic en Comprobar ahora > haga clic en Inicio. También puede seleccionar “Explorar ... sectores” para realizar una exploración más eficaz, aunque el proceso tardará más en finalizar.



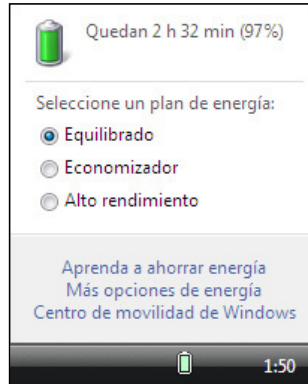
¡PRECAUCIÓN! Si aparecen advertencias durante el arranque, y perduran tras ejecutar una utilidad de comprobación de disco, deberá llevar su PC Portátil a un servicio técnico. Su uso continuado en este estado puede ocasionar una pérdida de datos.

Comprobando el nivel de alimentación de la batería

El sistema de la batería implementa la norma Smart Battery (Batería inteligente) en el entorno de Windows, lo que permite a la batería informar de forma precisa del porcentaje de carga restante que queda en la misma. Una batería completamente cargada proporciona energía al PC Portátil para trabajar durante horas. Tenga en cuenta que la cifra real varía en función de los siguientes factores: la forma de utilizar las funciones de ahorro de energía, los hábitos de trabajo generales, el procesador, el tamaño de la memoria del sistema y el tamaño de la pantalla.



NOTA: Las capturas de pantalla mostradas aquí solo son ejemplos que podrían no reflejar lo que aparece realmente en su sistema.



Haga clic izquierdo sobre el icono de la batería



Haga clic derecho sobre el icono de la batería



Cursor sobre el icono de la batería sin adaptador de alimentación.



Cursor sobre el icono de la batería con el cursor de alimentación.



NOTA: si omite la advertencia de carga baja de la batería, el PC Portátil entrará eventualmente en el modo de suspensión (Windows utiliza el modo Suspend a RAM de forma predeterminada).



¡ADVERTENCIA! STR (Suspend-to-RAM, Suspend a RAM) no dura mucho tiempo cuando la batería está agotada. STD (Suspend-to-Disk, Suspend a disco) no es lo mismo que APAGAR el equipo. STD requiere una pequeña cantidad de energía y no funcionará si ésta no está disponible porque se haya agotado la batería o porque no haya fuente de alimentación (por ejemplo si se retira tanto el adaptador como la batería).

Cargar la batería

Antes de utilizar su PC portátil tendrá que cargar la batería. La batería comienza a cargarse en el momento en el que se conecta el PC portátil a una fuente de alimentación externa utilizando el adaptador de alimentación. Cargue completamente la batería antes de utilizarla por primera vez. Las baterías nuevas deben cargarse completamente antes de desconectar el PC portátil de la alimentación externa. La batería tardará en cargarse varias horas si el PC portátil está apagado, y casi el doble si el PC portátil está encendido. La luz de carga de la batería se apagará una vez cargada completamente.



NOTA: La batería detendrá su carga si la temperatura es demasiado alta, o si lo es el voltaje de la batería.



¡ADVERTENCIA! No deje sin carga la batería. La batería se descarga con el tiempo. Si no utiliza una batería, cárguela cada tres meses para prolongar su capacidad. De lo contrario, la carga podría fallar en el futuro.

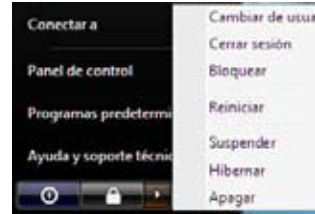
Opciones de energía

El interruptor de encendido permite encender, apagar, suspender o hibernar el PC Portátil.

El comportamiento real del interruptor de encendido se puede personalizar a través del panel de control “Opciones de energía”. Para realizar otras acciones, como “Cambiar de usuario”, “Reiniciar”, “Suspender” o “Apagar” haga clic en la flecha situada junto al icono de bloqueo.

Procesos de reinicio

Tras realizar cambios en su sistema operativo, es posible que necesite reiniciar el sistema. Algunos procedimientos de instalación le mostrarán un cuadro de diálogo que le permitirá el reinicio, pero si desea reiniciar el sistema de forma manual haga clic en Inicio y seleccione **Apagar... | Reiniciar**.




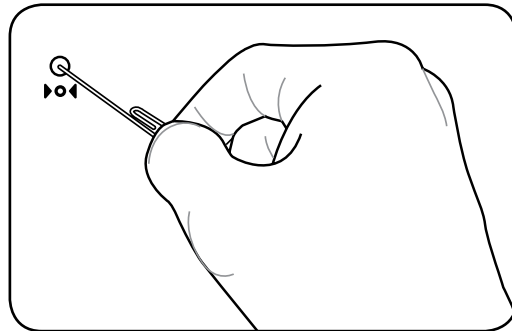
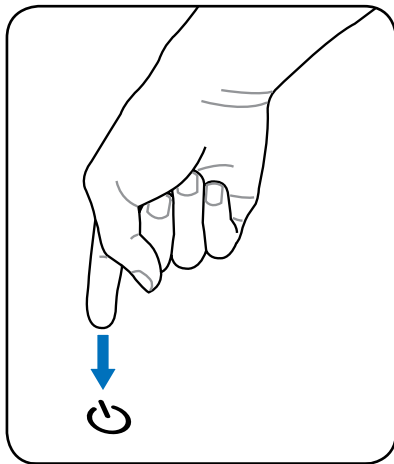
¡PRECAUCIÓN! Para proteger la unidad de disco duro, espere al menos 5 segundos después de APAGAR el equipo portátil antes de volverlo a ENCENDER.



Apagado de emergencia

En el caso en que su sistema operativo no pueda apagarse o reiniciarse apropiadamente, existen dos formas optativas para apagar su PC Portátil:

- (1) Mantenga pulsado el botón de encendido  (2) Pulse el botón de apagado 
- durante más de 4 segundos, o bien



SUGERENCIA: Utilice un clip de papel enderezado para presionar el botón de apagado.



¡PRECAUCIÓN! No utilice el apagado de emergencia mientras se escriben datos; si lo hace, estos podrían perderse o ser destruidos.



Modos de administración de energía

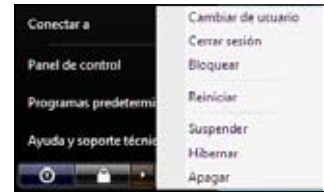
El PC portátil dispone de varias funciones de ahorro de energía automáticas o ajustables que puede utilizar para maximizar la vida de la batería y reducir el coste total de propiedad (TCO). Puede controlar algunas de estas características a través del menú Power (Energía) del sistema de configuración BIOS. Las opciones de administración de energía ACPI se configuran por medio del sistema operativo. Las funciones de gestión de energía se han diseñado para ahorrar la máxima cantidad de electricidad posible colocando los componentes en un modo de bajo consumo, y activándolos sólo cuando se solicita su uso.

Suspensión e Hibernación

Puede configurar las opciones de administración de energía a través de Windows > Panel de control > Administración de energía. En Configuración de sistema, puede definir la opción “Suspend / Hibernar” o “Apagar” al cerrar el panel de pantalla o pulsar el botón de encendido. Los modos “Suspend” e “Hibernar” ahorran energía cuando su PC portátil no se encuentra en uso, desactivando ciertos componentes. Al continuar con su trabajo, aparece de nuevo su último estado (como un documento desplazado a la mitad o un e-mail redactado). “Apagar” cerrará todas las aplicaciones y le preguntará si desea guardar su trabajo, si no lo ha guardado ya.



Suspend es igual al modo Suspend-to-RAM (STR). Esta función almacena sus datos actuales en la memoria RAM mientras se desactivan muchos de los componentes. Dado que la memoria RAM es volátil, es necesario recurrir a la alimentación para mantener los datos. Haga clic en el botón **Inicio** y en la flecha situada junto al icono de bloqueo para ver esta opción. También puede utilizar el atajo de teclado [**Fn F1**] para activar este modo. Podrá recuperar el sistema pulsando cualquier tecla, excepto [**Fn**]. (NOTA: el indicador de alimentación parpadeará en este modo).



Hibernar es equivalente al modo Suspend-to-Disk (STD), y almacena sus datos actuales en el disco duro. Así no es necesario mantener activa la memoria RAM, reduciendo considerablemente el consumo de energía, aunque no eliminándolo, dado que existen ciertos componentes que necesitan recibir alimentación. “Hibernar” ahorra más energía que “Suspend”. Haga clic en el botón **Inicio** y en la flecha situada junto al icono de bloqueo para ver esta opción. Puede recuperar el sistema pulsando el botón de encendido. (NOTA: el indicador de alimentación se desactivará en este modo).

Control térmico de energía

Existen tres métodos de control de la energía para controlar el estado térmico del PC portátil. El usuario no puede configurar dichos controles y deben conocerse en el caso de que el PC entre en alguno de ellos. Las siguientes temperaturas representan la temperatura del chasis (no de la CPU).

- El ventilador se enciende como sistema de refrigeración activo cuando la temperatura alcanza el límite superior seguro.
- La CPU reduce su velocidad como sistema de refrigeración pasivo si la temperatura excede el límite superior seguro.
- El sistema se apaga como sistema de refrigeración crítico si la temperatura excede el límite superior seguro máximo.

Funciones Especiales del Teclado

Teclas coloreadas de acceso directo

A continuación se definen las teclas coloreadas de acceso directo del PC Portátil. Sólo podrá acceder a los comandos indicados en color pulsando en primer lugar la tecla de función a la vez que pulsa sobre la tecla correspondiente al comando que desee ejecutar.



NOTA: La ubicación de las teclas de acceso directo puede variar dependiendo del modelo, pero las funciones se mantienen iguales. Siga los iconos en lugar de las teclas de función.



Icono de luna (F1): establece el modo Suspend en el equipo portátil (en el modo Guardar en RAM o Guardar en Disco, dependiendo del parámetro del botón de suspensión establecido en la configuración de ahorro de energía)



Icono de Torre de Radio (F2): Sólo en modelos con adaptadores inalámbricos: Activa/Desactiva la Red de Área Local inalámbrica o Bluetooth (en modelos seleccionados) mostrando un menú en pantalla. El indicador correspondiente se iluminará si el elemento ha sido activado. Para usar estos dispositivos es necesario configurar Windows para ello.



Iconos LCD/Monitor (F3): Cambia entre la pantalla L del portátil y el monitor externo en esta serie: LCD del portátil -> Monitor Externo -> Ambos. (Esta función no se activa en 256 colores, seleccione Color superior en Configuración de propiedades de pantalla).
NOTA: Conecte un monitor externo antes de iniciar el PC Portátil.



Icono de puesta de sol (F4):
Reduce el brillo de la pantalla.



Icono de salida del sol (F5):
Aumenta el brillo de la pantalla



Icono de altavoz con aspa (F6):
Activa/Desactiva los altavoces (sólo en Sistemas Operativos Windows).



Altavoz con flecha hacia abajo (F7):
Decrementa el volumen de los altavoces (sólo en Sistemas Operativos Windows).



Altavoz con flecha hacia arriba (F8):
Incrementa el volumen de los altavoces (sólo en Sistemas Operativos Windows).



Iconos de Reproducción/Pausa de CD (F9):
Durante una parada de CD, comienza a reproducir el CD. Durante la reproducción del CD, detiene la reproducción del CD.



Icono de parada de CD (F10):
Durante la reproducción de un CD, la detiene.



Icono de salto a pista anterior de CD (rebobinar) (F11):
Durante la reproducción de un CD, pulse una vez para reiniciar la pista actual. Pulse de nuevo para saltar a la pista anterior.

Teclas coloreadas de acceso directo (Cont.)



Icono de salto a pista siguiente de CD (avance rápido) (F12):

Durante la reproducción de un CD, salta a la pista siguiente.



Num Lk (Ins): Activa o desactiva el teclado numérico. Le permite el uso de una mayor proporción del teclado para la entrada de números.



Scr LK (Del): Activa y desactiva el bloqueo de desplazamiento. Le permite el uso de una mayor proporción del teclado para navegación por celdas.



Fn+C: Activa / desactiva la función de mejora de imagen “Splendid Video Intelligence Technology”. Esta función permite seleccionar diferentes tipos de configuración de color en pantalla para mejorar el brillo, contraste, tono de piel y la saturación del color rojo, verde y azul de forma independiente. Es posible ver el modo actual a través del sistema de información en pantalla (on-screen display u OSD).



3 Introducción

Teclas Microsoft Windows™

Hay dos teclas especiales Windows™ en el teclado que se describen a continuación.



La tecla con el logotipo de Windows™ activa el menú Inicio situado en la parte inferior izquierda del escritorio de Windows™.



La otra tecla, que se asemeja a un menú Windows™ con un cursor pequeño, activa las propiedades del menú y equivale a pulsar el botón de la derecha del ratón sobre un objeto Windows™.

El teclado como teclado numérico

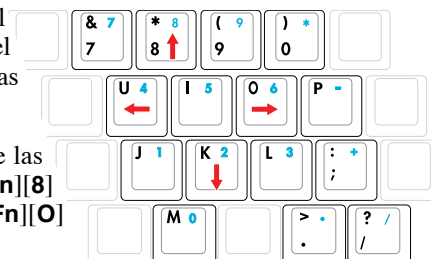
El teclado numérico está localizado en el teclado y consiste en 15 teclas que permiten la introducción intensiva de números de una manera más conveniente. Estas teclas con doble función están etiquetadas en naranja sobre las teclas mismas. Las asignaciones numéricas están localizadas en la esquina superior derecha de cada tecla como se muestra en la figura. Cuando se activa el teclado numérico presionando **[Fn][Ins/Num LK]**, la luz LED de la cerradura numérica (number lock) estará encendida. Si un teclado externo es conectado, presionando **[Ins/Num LK]** en el teclado externo habilitará/deshabilitará la cerradura numérica (NumLock) en ambos teclados al mismo tiempo. Para deshabilitar el teclado numérico, presione las teclas **[Fn][Ins/Num LK]** en el PC Portátil.



El teclado como cursores

El teclado puede ser utilizado como cursores sin importar si el bloqueo numérico está activado o desactivado para facilitar el desplazamiento mientras se introducen datos numéricos en hojas de cálculo o aplicaciones similares.

Con el Bloqueo Numérico desactivado, pulse **[Fn]** y una de las teclas del cursor que se muestran en la figura. Por ejemplo, **[Fn][8]** para arriba, **[Fn][K]** para abajo, **[Fn][U]** para izquierda y **[Fn][O]** para derecha.



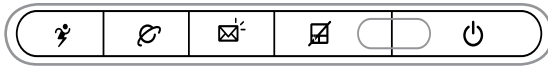
Con el Bloqueo Numérico activado, pulse **[Mayús]** y una de las teclas del cursor que se muestran a continuación. Por ejemplo, **[Mayús][8]** para arriba, **[Mayús][K]** para abajo, **[Mayús][U]** para izquierda y **[Mayús][O]** para derecha.



NOTA: Aquí se ilustran los símbolos en forma de flecha como referencia. En realidad no se muestran así en el teclado.

Interruptores e indicadores de estado

Interruptores



Tecla Power4Gear eXtreme

El botón Power4Gear eXtreme alterna entre los distintos modos de ahorro de energía. Los modos de ahorro de energía controlan muchos aspectos del PC portátil para maximizar el rendimiento frente a la duración de la batería. Al conectar o desconectar el adaptador de energía, el sistema alterna automáticamente entre el modo AC y el modo de batería. El modo seleccionado se mostrará en la pantalla.



Tecla de navegación por Internet

Pulse este botón para abrir su navegador de Internet durante la ejecución de Windows.



Botón de lanzamiento de E-Mail

Pulse este botón para abrir su aplicación de correo electrónico durante la ejecución de Windows.



Bloqueo de panel táctil

Pulse este botón para bloquear (desactivar) el teclado integrado. Bloqueando el teclado evitará que se mueva accidentalmente el cursor mientras escribe o utiliza un ratón externo (dispositivo apuntador). Para desbloquear (activar) el panel táctil, pulse de nuevo este botón.

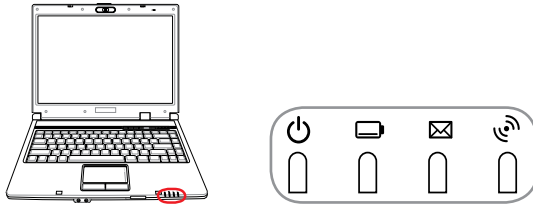
Botón de encendido

El interruptor de encendido permite encender, apagar, suspender o hibernar el PC Portátil. El comportamiento real del interruptor de encendido se puede personalizar a través del panel de control "Opciones de energía".



Indicadores de estado

Frontal



Indicador de alimentación

El indicador de suspensión parpadea cuando el PC portátil se encuentra en el modo Suspend-to-RAM (Suspend). El indicador se apaga cuando el PC portátil se encuentra apagado o en el modo Suspend-to-Disk (Hibernar). El indicador de alimentación parpadea cuando el PC Portátil se encuentra ENCENDIDO, y parpadea lentamente si el PC Portátil se encuentra en el modo Suspend-to-RAM (Suspend).



Indicador de Carga de Batería

El indicador de carga de batería es un LED que indica el estado de la batería de la siguiente manera:

Encendido: La batería del PC portátil se está cargando.

Apagado: La batería del PC portátil está cargada o completamente agotada.

Parpadeo: Cuando está activado, la carga de la batería es inferior al 10% y la alimentación por corriente alterna AC no está disponible (sin conexión).



Indicador de e-mail

Este indicador parpadea si existen uno o más e-mails en el buzón de entrada de su programa de correo. Para utilizar esta función debe programar su software, y puede que no esté configurada de forma predeterminada en su PC portátil. Esta función ha sido diseñada exclusivamente para programas de correo de Microsoft y podría no funcionar con programas de otras empresas.



Indicador de conexión inalámbrica

Esta sección es sólo aplicable a modelos con conexión LAN inalámbrica y/o Bluetooth integrada. Si se activa la conexión LAN inalámbrica y/o Bluetooth integrada, este indicador se encenderá. (Antes de su uso es necesario configurar Windows)



Indicadores de estado (cont.)

Superior



Indicador de Actividad de Unidad

Indica que el PC Portátil está accediendo a uno o más dispositivos de almacenamiento tales como el disco duro. La luz parpadea proporcionalmente al tiempo de acceso.



Indicador de bloqueo numérico

Indica que el bloqueo numérico [Bloq Num] se encuentra activado cuando se ilumina. El bloqueo numérico permite que algunas letras del teclado actúen como números para una fácil entrada de datos numéricos.



Indicador de Bloqueo de Mayúsculas

Indica que el bloqueo de mayúsculas [Bloq Mayús] se encuentra activado cuando se ilumina. El bloqueo de mayúsculas permite la escritura de algunas letras del teclado en mayúsculas (p.ej., A, B, C). Cuando la luz del bloqueo de mayúsculas está apagada, las letras escritas serán minúsculas (p.ej., a, b, c).



Indicador de bloqueo de desplazamiento

Indica que el bloqueo de desplazamiento [Bloq Despl] está activado si está iluminado. El bloqueo de desplazamiento permite que algunas teclas actúen como teclas de desplazamiento con el fin de facilitar la navegación si sólo está disponible una parte del teclado. Por ejemplo al jugar a juegos.



4

Uso del PC Portátil

[illegible]

4. Uso del PC Portátil

Dispositivo Señalizador

Dispositivos de Almacenamiento

Tarjeta de Expansión

Unidad Óptica

Lector de Tarjetas de Memoria Flash

Unidad de Disco Duro

Memoria (RAM)

Conexiones

Conexión de Módem

Conexión de Red

Conexión a Red de Área Local Inalámbrica

Conexión inalámbrica a través de Bluetooth

Módulo de plataforma de confianza (TPM) (sólo determinados modelos)



NOTA: Las fotos e iconos de este manual son usados con motivos ilustrativos y pueden ser distintos a los usados en el producto.

Dispositivo Señalizador

El dispositivo señalizador del PC Portátil, o “Touchpad”, es totalmente compatible con todos los ratones de dos o tres botones y con los ratones PS/2 con ruedas de desplazamiento. El Touchpad es sensible a la presión y no tiene elementos móviles, con lo que no presenta problemas mecánicos. Para trabajar con algunas aplicaciones informáticas es necesario un controlador de dispositivo.



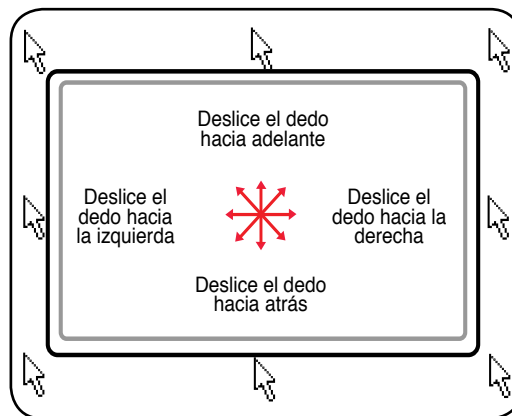
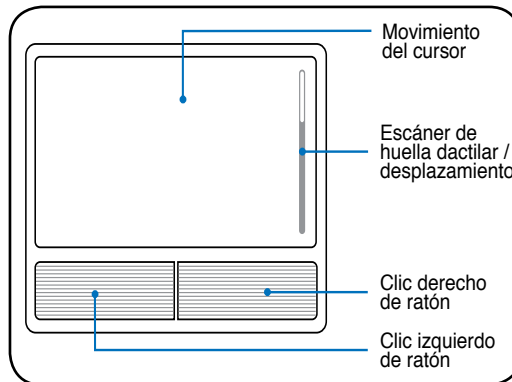
¡PRECAUCIÓN! No utilice ningún objeto en lugar de su dedo para hacer funcionar la pantalla táctil o podrían producirse daños en la superficie de ésta.

Usando el Touchpad

Una ligera presión con la yema del dedo basta para operar el Touchpad. El Touchpad, al ser sensible electrostáticamente, no puede ser utilizado con otros objetos que no sean los dedos. La función primaria de la pantalla táctil es mover el cursor y seleccionar elementos mostrados en la pantalla utilizando la yema del dedo en vez de un ratón estándar de sobremesa. Consulte la figura de la derecha para utilizar el Touchpad correctamente.

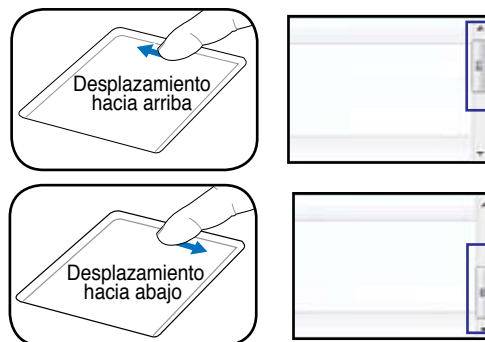
Moviendo el cursor

Coloque su dedo en el centro de la pantalla táctil y deslícelo en cualquier dirección para mover el cursor.



Desplazamiento (en modelos seleccionados)

Deslice el dedo hacia arriba o hacia abajo sobre el lado derecho para desplazar una ventana hacia arriba o hacia abajo.

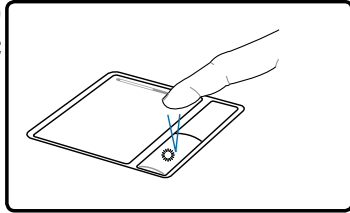


NOTA: Existe una función de desplazamiento controlada por software que estará disponible después de instalar la utilidad del panel táctil suministrada, que le permitirá navegar fácilmente por Windows o la web.

■ Ilustraciones del uso del Touchpad

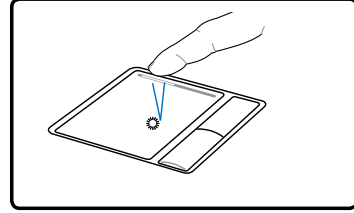
Hacer clic/Dar golpecitos - Con el cursor sobre un elemento, pulse el botón izquierdo o utilice el dedo para tocar suavemente el Touchpad, manteniendo el dedo hasta que se seleccione dicho elemento. Elemento seleccionado cambiará de color. Los siguientes dos ejemplos consiguen el mismo resultado.

Haciendo clic



Pulse la tecla del cursor izquierdo y suelte.

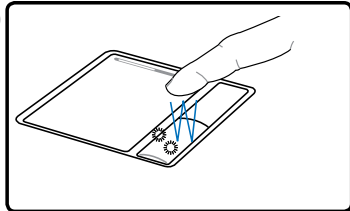
Dando golpecitos



De forma suave pero rápida golpee el Touchpad.

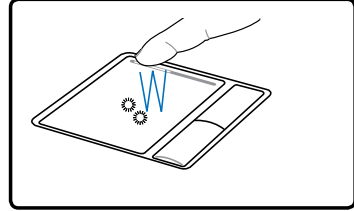
Hacer doble clic/Dar dos golpecitos - Se trata de una técnica común para ejecutar un programa directamente desde el icono que seleccione. Sitúe el cursor sobre el icono de la aplicación que desee ejecutar, pulse el botón izquierdo o dé un golpe suave sobre el panel dos veces muy seguidas y el sistema ejecutará el programa correspondiente. Si el intervalo entre los clics o los golpecitos es demasiado largo, la operación no se llevará a cabo. Puede ajustar la velocidad para efectuar el doble clic desde el Panel de control "Ratón" de Windows. Los siguientes dos ejemplos consiguen el mismo resultado.

Haciendo doble clic



Pulse el botón izquierdo dos veces y suelte.

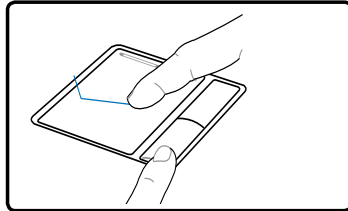
Dando dos golpecitos



De forma suave pero rápida golpee dos veces el Touchpad.

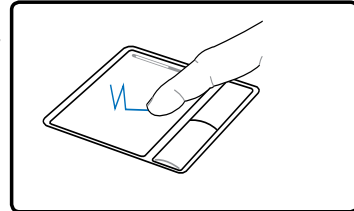
Arrastrar - "Arrastrar" significa recoger un elemento y situarlo en cualquier otro lugar de la pantalla. Puede mover el cursor hacia elemento que desee seleccionar y mientras mantiene pulsado el botón izquierdo mueva el cursor hasta la ubicación deseada y suelte el botón o, simplemente, dé dos golpecitos sobre elemento y manténgalo así mientras arrastra elemento con el dedo. Los siguientes dos ejemplos consiguen el mismo resultado.

Haciendo clic y arrastrando



Mantenga pulsado el botón izquierdo y deslice el dedo por el Touchpad.

Dando golpecitos y arrastrando



Dé dos golpes suaves sobre el Touchpad mientras desliza el dedo por el Touchpad en el segundo golpe.

■ Cuidados del Touchpad

El Touchpad es un dispositivo sensible al tacto. Si no se usa correctamente, puede dañarse con facilidad. Tenga en cuenta las siguientes precauciones.

- Compruebe que el Touchpad no entre en contacto con suciedad, líquidos o aceites.
- No toque el Touchpad con los dedos sucios o húmedos.
- No deposite objetos pesados en el Touchpad o en sus botones.
- No raye la superficie del Touchpad con las uñas ni con ningún objeto contundente.



NOTA: El Touchpad responde al movimiento y no a la fuerza. No golpee éste con demasiada fuerza. El que golpee de forma más intensa no significa que aumente la efectividad del Touchpad. El Touchpad responde mejor ante presiones suaves.

■ Desactivación automática del panel táctil (Synaptics)

Los modelos de PC portátil con conjuntos de chips más modernos podrán desactivar automáticamente el panel táctil del PC portátil al conectar un ratón USB externo. Esta función suele estar desactivada. Para activarla, seleccione la opción en el Panel de control de Windows > Propiedades de ratón > Configuración de dispositivo.



Busque las propiedades de Ratón en el “Panel de control”.

Los modelos con panel táctil ALPS no disponen de esta función.

Modelos con panel táctil Synaptics.



Seleccione esta opción para activar la función.

Modelos con panel táctil ALPS.



Dispositivos de Almacenamiento

Los dispositivos de almacenamiento permiten al PC Portátil leer o escribir documentos, imágenes, y otros archivos a varios tipos de dispositivos de almacenamiento de datos. Este PC Portátil dispone de los siguientes dispositivos de almacenamiento:

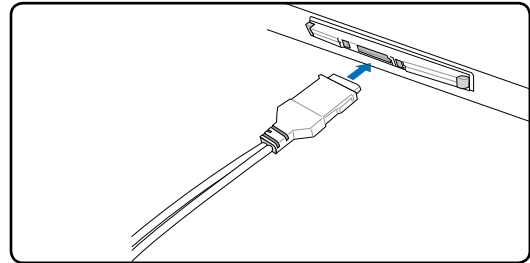
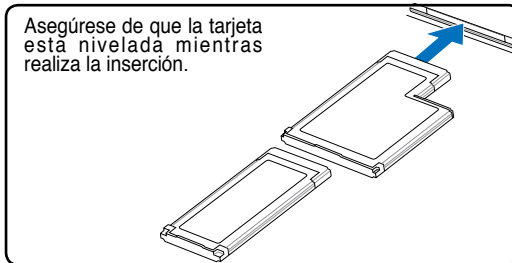
- Tarjeta de Expansión
- Unidad óptica
- Lector de memoria Flash
- Unidad de disco duro

Tarjeta de Expansión

Una ranura ExpressCard de 26 pines está disponible para soportar una tarjeta de expansión ExpressCard de 34mm o una tarjeta de expansión ExpressCard de 54mm. Este nuevo interfaz tiene soporte USB 2.0 y PCI, y es más rápido que Bus paralelo en la ranura para tarjeta PC (Este sistema no es compatible con tarjetas PCMCIA).



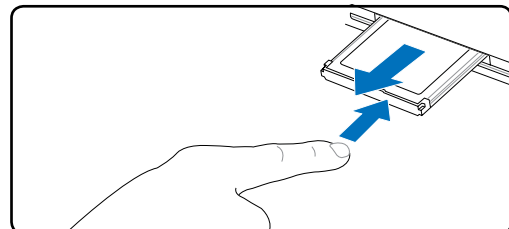
Insertando una tarjeta de expansión



1. Si la ranura para tarjetas ExpressCard tiene un protector, retírelo usando las instrucciones “Retirando una tarjeta Expresscard” en el siguiente apartado.
2. Inserte la tarjeta ExpressCard con la parte del conector primero y la etiqueta hacia arriba. Tarjetas ExpressCards estándares serán leídas por el PC Portátil cuando estén completamente insertadas.
3. Conecte con cuidado cualquier cable o adaptador que la tarjeta ExpressCard necesite. Normalmente los conectores sólo podrán ser insertados en una orientación. Busque una etiqueta, icono, o marca en una cara del conector que representará la parte superior.

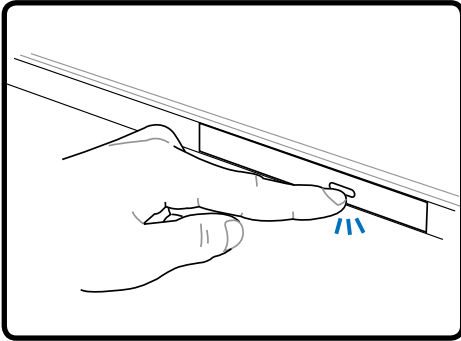
Retirando una tarjeta de expansión

La ranura ExpressCard no posee un botón de expulsión. Pulse la tarjeta ExpressCard hacia dentro para liberar y expulsar la tarjeta. Pulse de nuevo el botón extendido para expulsar la tarjeta. Tire con cuidado de la tarjeta para sacarla de la ranura.

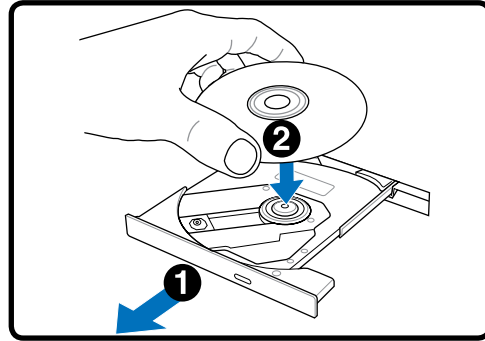


Unidad Óptica

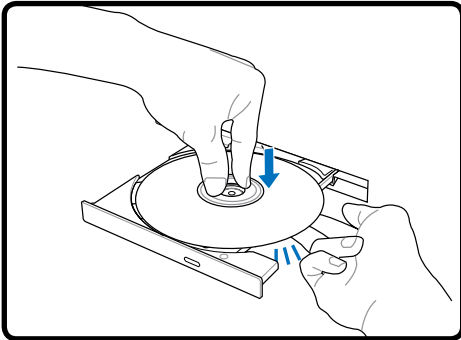
Insertando un disco óptico



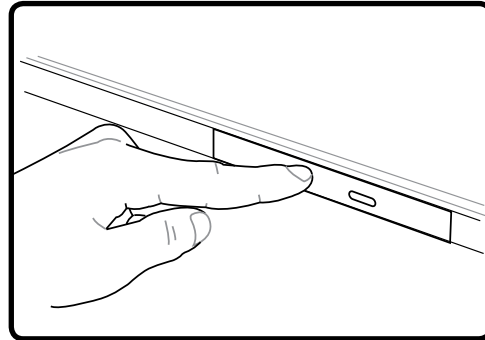
1. Con el PC Portátil encendido, pulse el botón de expulsión de la unidad para expulsar la bandeja parcialmente.



2. Tire suavemente del panel frontal de la unidad y deslice la bandeja hacia fuera todo el recorrido. Tenga cuidado de no tocar la lente óptica de la unidad y otros mecanismos. Asegúrese de que no hay objetos que puedan quedar atascados bajo la bandeja de la unidad.



3. Sujete el disco por los bordes y coloque el disco con la cara impresa hacia arriba. Empuje la bandeja desde ambos lados del orificio central hasta que entre en el soporte con un chasquido. **Cuando el disco quede correctamente colocado, el soporte central debe sobresalir del disco.**



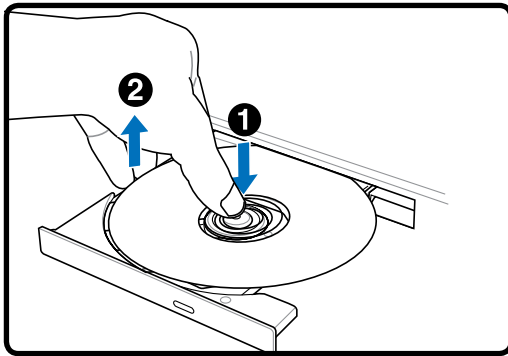
4. Empuje lentamente la bandeja de la unidad hacia dentro. La unidad comenzará a leer la tabla de contenidos del disco (TOC). Cuando la unidad se detenga, el disco estará preparado para ser utilizado.



NOTA: Es normal que se oiga y se sienta el disco girando dentro de la unidad óptica mientras se leen los datos de ésta.

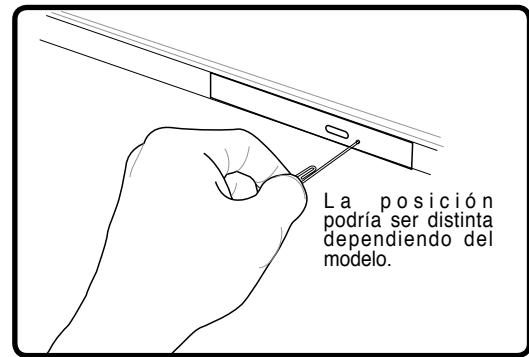
Unidad óptica (Cont.)

Expulsando el disco óptico



Expulse la bandeja y levante con suavidad el borde del disco hacia arriba desde un ángulo para extraer el disco de la unidad.

Expulsión de emergencia



El sistema de expulsión de emergencia está localizado en un agujero en la unidad óptica y se utiliza para expulsar la bandeja de la unidad óptica en caso de que la expulsión electrónica no funcione. No utilice la expulsión de emergencia en lugar de la expulsión electrónica. **Nota: Asegúrese de no pinchar el indicador de actividad localizado en la misma área.**

Usando la Unidad Óptica

Los discos y el equipo óptico deben manipularse con mucho cuidado dado el mecanismo de precisión que incluyen. Recuerde las instrucciones de seguridad del fabricante del CD. A diferencia de las unidades ópticas de los equipos de sobremesa, el PC Portátil utiliza un soporte para sujetar el CD en su sitio independientemente del ángulo en el que se encuentre la unidad. Cuando introduzca un CD, es importante que lo empuje sobre el soporte central o la bandeja de la unidad podría rayar el CD.



¡ADVERTENCIA! Si el CD no queda correctamente ajustado en la parte central, éste puede quedar dañado al cerrar la bandeja. Vigile el CD y cierre la bandeja lentamente para evitar daños.

Debe existir una letra de unidad de CD aunque no haya ningún CD en dicha unidad. Cuando haya insertado un CD correctamente, podrá obtener acceso a los datos contenido en él como si de una unidad de disco duro se tratara, con la excepción de que no podrá escribir ni cambiar el contenido del CD. Mediante el software adecuado, una unidad óptica con funciones de escritura permitirá la utilización de discos CD-R(W) o DVD-R(W) como si fueran unidades de discos duros con funciones de escritura, eliminación y edición.


Es normal que haya vibración en todas las unidades ópticas debido a la impresión o la falta de balance en CDs. Para reducir la vibración, utilice el PC Portátil en una superficie plana y no coloque etiquetas en el CD.

Escuchando CDs de sonido

Las unidades ópticas pueden reproducir CD de audio, pero sólo una unidad DVD-ROM puede reproducir audio DVD. Inserte el CD de audio y Windows™ abrirá de forma automática un reproductor de audio y empezará la reproducción de los temas. Dependiendo del disco audio del DVD y del software instalado, es posible que tenga que abrir un reproductor de DVD para escuchar el audio DVD. Puede ajustar el volumen con las teclas de función del teclado o desde el icono del altavoz Windows™ en la barra de tareas.

Lector de Tarjetas de Memoria Flash

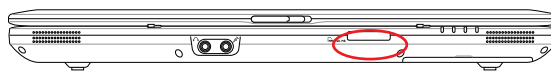
Normalmente para utilizar tarjetas de memoria flash es necesario adquirir por separado un lector de tarjetas de memoria PCMCIA. Con ello puede usar tarjetas de dispositivos tales como cámaras digitales, reproductores MP3, teléfonos móviles y PDAs. Este PC Portátil dispone de un lector de tarjetas de memoria incorporado que puede leer las tarjetas de memoria mostradas a continuación. El lector de tarjetas flash incorporado no sólo resulta adecuado sino que también es más rápido que la mayoría de los lectores de tarjetas de memoria, ya que utiliza el Bus PCI de gran ancho de banda.

 **¡IMPORTANTE! La compatibilidad de las tarjetas de memoria flash dependerá del modelo de PC Portátil y de las especificaciones de la tarjeta de memoria flash. Las especificaciones de las tarjetas de memoria flash cambian constantemente, de forma que es posible que el nivel de compatibilidad se vea modificado sin previo aviso.**

Ejemplos de tarjetas de memoria flash



Tarjeta xD Picture



(Algunos puertos sólo se encuentran disponibles en determinados modelos.)



MMC (Multimedia Card)
MMC Plus
RS-MMC (Tamaño reducido) (con adaptador MMC)



SD (Secure Digital)
MiniSD (con adaptador SD)



Memory Stick Micro (con adaptador MS)



Memory Stick (MS)
Memory Stick Magic Gate (MG)
Memory Stick Select

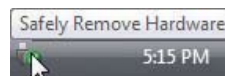


Memory Stick Duo/Pro/Duo Pro/MG (con adaptador MS)

 **¡PRECAUCIÓN! No retire nunca las tarjetas durante o inmediatamente después de leer, copiar, formatear o eliminar datos de la tarjeta o podría producirse la pérdida de datos.**



¡ADVERTENCIA! Para evitar la pérdida de datos, utilice la función “Extraer hardware con seguridad” en la barra de tareas antes de extraer la tarjeta de memoria flash.

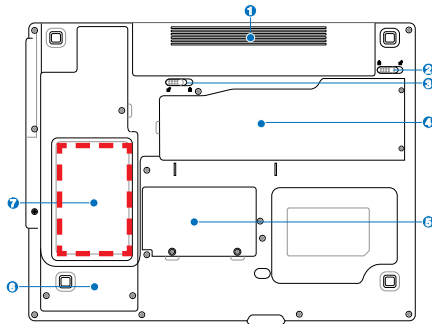


Unidad de Disco Duro

Las unidades de disco duro tienen una capacidad mayor y pueden funcionar a velocidades muy superiores a unidades de disco o CD-ROM. Las unidades IDE mejoradas permiten una solución de almacenamiento masivo segura, rápida y de coste efectivo en la industria del almacenamiento en PC. El PC portátil incluye un disco duro extraíble. En la actualidad, discos duros IDE soportan la función S.M.A.R.T. (Self Monitoring and Reporting Technology – Tecnología de Control e Informe Automáticos) para detectar posibles errores o fallos en el disco duro antes de que estos ocurran. Para actualizaciones, por favor visite un servicio técnico o punto de venta autorizado.



¡PRECAUCIÓN! Una manipulación inadecuada durante la transmisión podría dañar el disco duro. Manipule su PC Portátil con cuidado y manteniéndolo alejado de la electricidad estática y de fuertes vibraciones o impactos. El disco duro es el componente más sensible del PC Portátil y sería el primero o único componente que resultaría dañado si el PC Portátil sufriera una caída.



7 Compartimento de disco duro

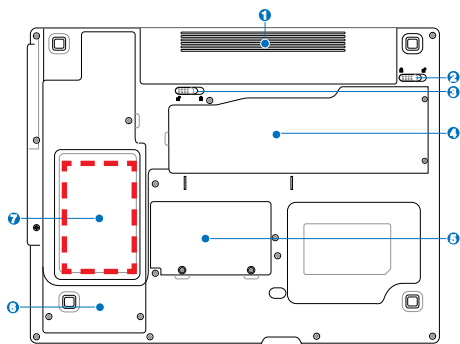
La unidad de disco duro se encuentra asegurada en un compartimento. Visite un centro de servicio o distribuidor autorizado para más información sobre cambios de disco duro en su PC Portátil. Adquiera sólo discos duros a distribuidores autorizados de este PC Portátil para asegurarse una máxima compatibilidad y fiabilidad.

Memoria (RAM)

La instalación de memoria adicional aumentará el rendimiento de las aplicaciones reduciendo los accesos al disco duro. La utilidad BIOS detecta automáticamente la cantidad de memoria del sistema y configura el sistema CMOS durante el proceso POST (Power-On-Self-Test). No es necesario realizar ninguna configuración de hardware o programas (incluyendo la utilidad BIOS) después de instalar la memoria.

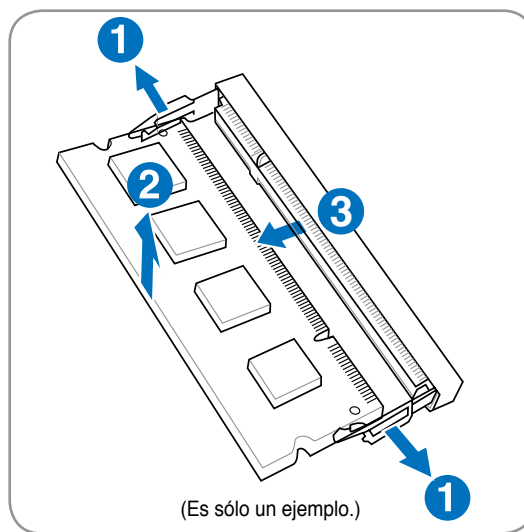
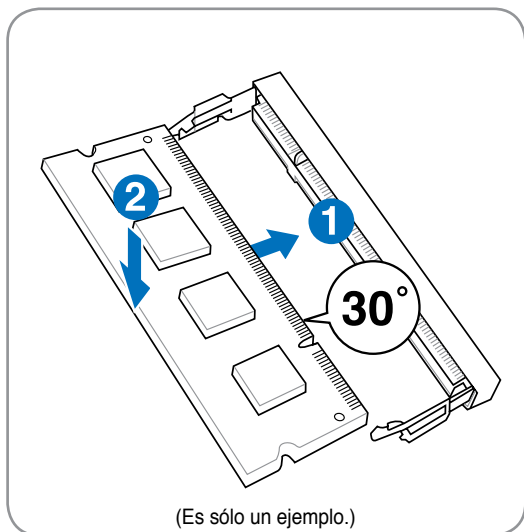


Es sólo un ejemplo.



- 5** El compartimento de memoria ofrece funciones de expansión para memoria adicional. Visite un centro de servicio o distribuidor autorizado para más información sobre aumentos de memoria en su PC Portátil. Adquiera sólo módulos de expansión a distribuidores autorizados de este PC Portátil para asegurarse una máxima compatibilidad y fiabilidad.

Instalar una tarjeta de memoria: Extraer una tarjeta de memoria:



Conexiones



NOTA: el Módem y la red integrados no se pueden instalar posteriormente como parte de una actualización. Después de la compra, el Módem y la red se pueden instalar como una tarjeta de PC (PCMCIA).

Conexión de Módem

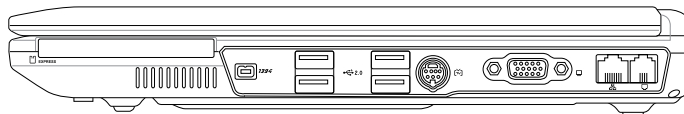
El cable telefónico usado para conectar el Módem interno del PC Portátil debe ser del tipo de dos o cuatro hilos (el Módem usa solamente dos hilos “línea #1”) y debe contar con un conector RJ-11 en ambos extremos. Conecte un extremo al puerto del Módem y el otro extremo a la toma telefónica analógica (Como las que se encuentran en edificios residenciales). Cuando haya configurado el controlador, el Módem estará listo para ser usado.



NOTA: Si se encuentra conectado a un servicio en línea, no ponga el PC Portátil en modo Suspend (ni en modo Sleep), ya que de este modo desconectaría la conexión de Módem.

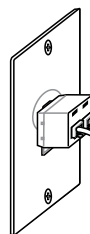


Ejemplo de PC Portátil conectado a una conexión telefónica para su uso con el Módem integrado:



(Algunos puertos sólo se encuentran disponibles en determinados modelos.)

Toma telefónica de muro



Cables telefónicos
(Conectores RJ-11)



El conector de teléfono es el más pequeño de los dos.



La conexión de teléfono es opcional



¡PRECAUCIÓN! Para una mayor seguridad eléctrica, utilice únicamente cables de teléfono marcados con 26AWB o superior (consulte Glosario).

4 Uso del PC Portátil



Conexión a Red

Conecte un cable de red, con conectores RJ-45 en cada extremo, al puerto de Módem/red situado en el PC Portátil y el otro extremo a un concentrador o interruptor. Para velocidades 100 BASE-T, el cable de red deberá ser de categoría 5 (no categoría 3) con doble cableado. Si piensa utilizar la interfaz a 100Mbps, debe estar conectado a un concentrador 100 BASE-TX BASE-T (no a un concentrador BASE-T4). Para 10Base-T, utilice cableado doble de categoría 3, 4 ó 5. Se admiten transferencias 10/100 Mbps Full-Dúplex sobre este PC Portátil pero es necesaria una conexión a un concentrador o conmutador de red con "dúplex" activado. El valor predeterminado del software es utilizar la configuración más rápida de forma que no se requiera intervención del usuario.



1000BASE-T (o Gigabit) solamente se admite en modelos seleccionados.

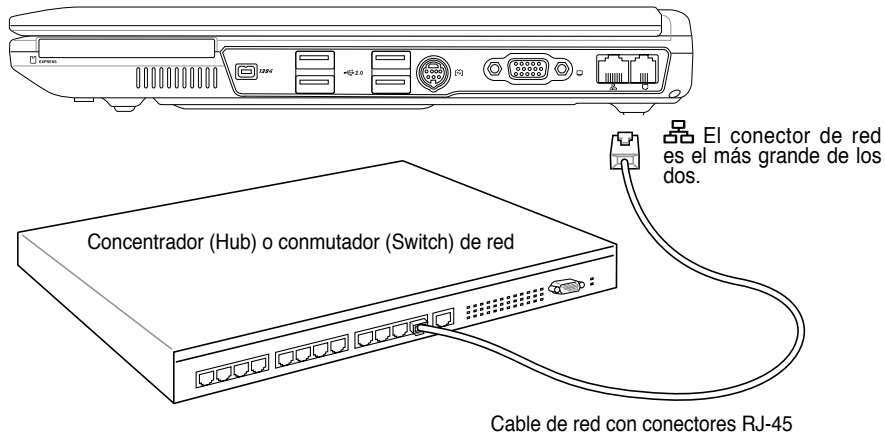
Cable Par Trenzado

El cable utilizado para conectar la tarjeta Ethernet a un dispositivo de red (en general, un concentrador (Hub) o un conmutador (Switch)) es del tipo Ethernet de pares trenzados (TPE, Twisted Pair Ethernet). Los conectores de cada extremo se denominan conectores RJ-45, que no son compatibles con los conectores telefónicos RJ-11. Si conecta dos equipos conjuntamente sin un concentrador entre ellos, necesitará un cable de red cruzado.



Ejemplo de PC Portátil conectado a un Concentrador de red o Conmutador para utilizarlo con la controladora Ethernet incorporada.

(Algunos puertos sólo se encuentran disponibles en determinados modelos.)



¡ADVERTENCIA! Utilice solamente salidas telefónicas analógicas. El Módem incorporado no soporta el voltaje utilizado en sistemas de telefonía digital. No conecte el RJ-11 a sistemas de telefonía digital como los que se encuentran en muchos edificios, ya que podrían producirse daños.

Conexión Inalámbrica a Red de Área Local (sólo en modelos seleccionados)

El dispositivo para Redes Inalámbricas opcional es un adaptador Ethernet compacto y fácil de usar. Implementando el estándar IEEE 802.11 para Redes de Área Local Inalámbricas (WLAN), este dispositivo es capaz de realizar transmisiones de datos de manera rápida utilizando la tecnologías de Espectro Ensanchado mediante Secuencia Directa (Direct Sequence Spread Spectrum -DSSS-) y Multiplexación por División de Frecuencia Ortogonal (Orthogonal Frequency Division Multiplexing -OFDM-) en frecuencias de 2.4GHz/5GHz. Este dispositivo para Redes Inalámbricas opcional es compatible hacia atrás con estándares anteriores al IEEE 802.11 permitiendo una comunicación sin fisuras entre diferentes estándares de Redes de Área Local.

El dispositivo para redes inalámbricas opcional es un adaptador cliente que soporta modos de Infraestructura y Ad-Hoc, dándole flexibilidad a las configuraciones actuales y futuras para su Red de Área Local en distancias de hasta 40 metros entre el cliente y el punto de acceso.

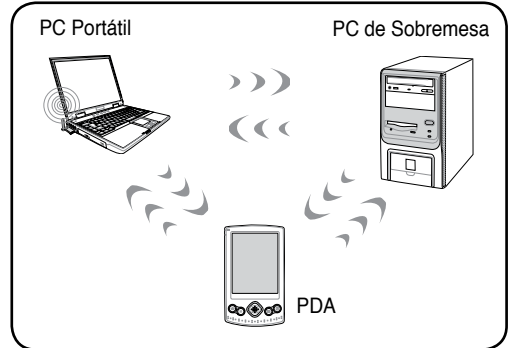
Para añadir seguridad a sus comunicaciones inalámbricas, el dispositivo para Redes Inalámbricas opcional incorpora los eficientes sistemas Wired Equivalent Privacy (WEP) y Wi-Fi Protected Access (WPA). WEP es un sistema de encriptación de 64-bit/128-bit y WPA es un sistema de acceso protegido a la Red.

Ejemplos de conexión de un PC Portátil a una Red Inalámbrica.

Modo Ad-hoc

El modo Ad-hoc permite al PC Portátil conectar a otro dispositivo inalámbrico. No es necesario ningún Punto de Acceso (AP) en este entorno inalámbrico.

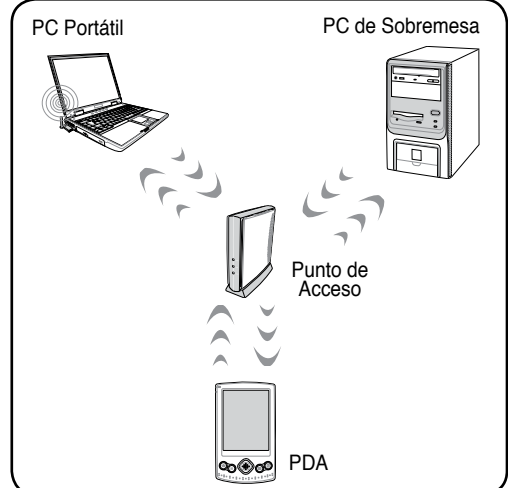
(Todos los dispositivos deberán disponer de adaptadores de Red de Área Local compatibles con el estándar 802.11)



Modo Infraestructura

El Modo Infraestructura permite al PC Portátil y a otros dispositivos inalámbricos unirse a una red inalámbrica creada por un Punto de Acceso (AP) (de venta por separado) que actúa como enlazador central para que clientes inalámbricos puedan establecer comunicaciones entre ellos o con una Red que no sea inalámbrica.

(Todos los dispositivos deberán disponer de adaptadores de Red de Área Local compatibles con el estándar 802.11)



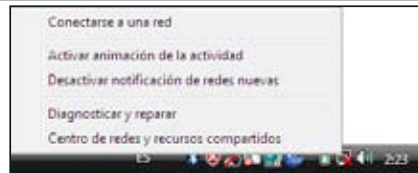
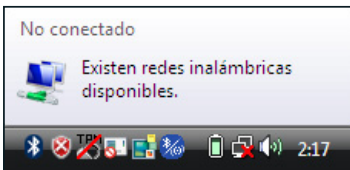
Conexión a red inalámbrica de Windows

Conexión a una red

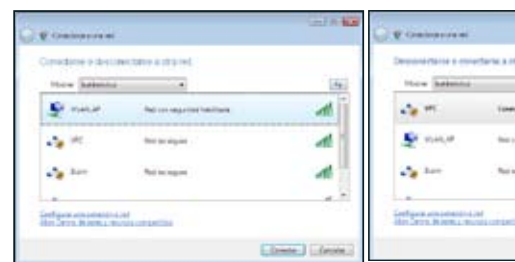
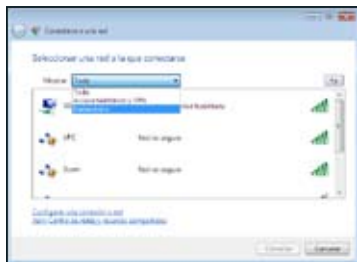
1. Active el interruptor de conexión inalámbrica si es necesario en su modelo (consulte la lista de interruptores en la Sección 3).



2. Pulse varias veces [FN F2] hasta que se muestre el mensaje **Wireless LAN ON (Red inalámbrica activada)** o **WLAN y Bluetooth ON (WLAN y Bluetooth activado)**.
- 2b. También puede hacer doble clic en el icono de la consola inalámbrica de la barra de tareas para seleccionar Red inalámbrica + Bluetooth o sólo Bluetooth.



3. Podrá ver el icono de red "Not Connected" (No conectado).
4. Haga clic derecho en el icono de red y seleccione **Connect to a network (Conectar a una red)**.



5. Seleccione **"Show Wireless" (Mostrar redes inalámbricas)** para ver cuántas redes hay en su zona.
6. Seleccione la red inalámbrica a la que desee conectarse.



7. Al conectar, es posible que tenga que introducir una contraseña.
8. Después de establecer la conexión se mostrará el mensaje **"Connected" (Conectado)**.

Conexión Inalámbrica Bluetooth (sólo en modelos seleccionados)

PCs Portátiles con tecnología Bluetooth eliminan la necesidad de cables para conectar dispositivos con Bluetooth. Ejemplos de estos dispositivos pueden ser PCs Portátiles, PCs de sobremesa, teléfonos móviles o PDAs.



 **NOTA: Si su PC Portátil no incluyen Bluetooth integrado, necesitará conectar un módulo Bluetooth de tipo USB o Tarjeta PC.**

Teléfonos móviles con Bluetooth

Es posible conectar su teléfono móvil de forma inalámbrica. Dependiendo de las capacidades del teléfono móvil, podrá transferir datos de agenda, fotos, ficheros de sonido, etc. o ser utilizado como Módem para conectar a Internet. También podría utilizar el teléfono con el PC Portátil para enviar mensajes SMS.



PCs de sobremesa o PDAs con Bluetooth

Es posible conectar con otro PC o PDA de forma inalámbrica e intercambiar archivos, compartir periféricos o compartir conexiones a Internet o a una Red de Área Local. También puede utilizar teclados o ratones con Bluetooth.



Activar y abrir la utilidad Bluetooth

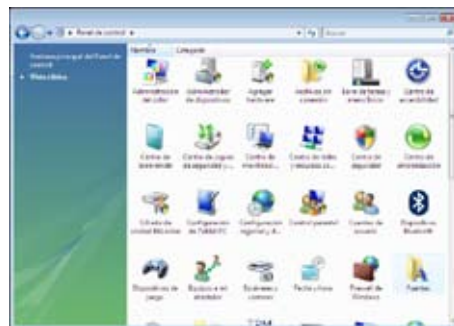
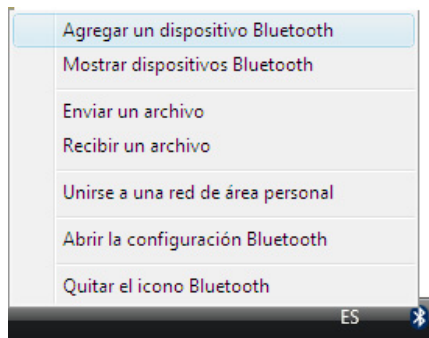
Este proceso se puede utilizar para añadir casi cualquier dispositivo Bluetooth. Consulte el Apéndice para más información.

1. Active el interruptor de conexión inalámbrica si es necesario en su modelo (consulte la lista de interruptores en la Sección 3).



2. Pulse varias veces [FN F2] hasta que se muestre el mensaje **Wireless LAN ON (Red inalámbrica activada)** o **WLAN & Bluetooth ON (WLAN y Bluetooth activado)**.

- 2b. También puede hacer doble clic en el icono de la consola inalámbrica de la barra de tareas para seleccionar Red inalámbrica + Bluetooth o sólo Bluetooth.



3. Seleccione Add a Bluetooth Device (Añadir un dispositivo Bluetooth) en el menú de la barra de tareas.

- 3b. También puede abrir Bluetooth Devices (Dispositivos Bluetooth) desde el panel de control de Windows.

4 Uso del PC Portátil



TPM (Módulo de Plataforma de Confianza - Trusted Platform Module) (sólo en modelos seleccionados)

El TPM, o Trusted Platform Module (modulo plataforma de confianza), es un dispositivo hardware de seguridad en placa madre que genera claves para encriptaciones. Es una solución basada en hardware que ayuda a prevenir ataques de hackers que buscan capturar contraseñas o claves de encriptación en datos sensibles. TPM proporciona la habilidad de ejecutar aplicaciones en PCs o PCs Portátiles de manera más segura y realizar transacciones y comunicaciones de forma más confiable.

Las funciones de seguridad proporcionadas por el TPM son soportadas internamente por las siguientes capacidades criptográficas de cada TPM: Hashing, generación de números aleatorios, generación de claves asimétricas, y codificación / decodificación asimétrica. Cada TPM individual en cada PC individual tiene una firma única que se inicia durante el proceso de fabricación de chips de silicio que aumenta la mejora de efectividad en confianza y seguridad. Cada TPM individual deberá tener un propietario (Owner) antes de que sea usado como dispositivo de seguridad.

Aplicaciones TPM

TPM es útil para cualquier usuario que esté interesado en proporcionar una nueva capa de seguridad a su sistema informático. Cuando el TPM trabaja en conjunción con software opcional de seguridad, puede proporcionar un sistema de seguridad general, con capacidad de protección de archivos y elementos relacionados con la seguridad en correos electrónicos y privacidad. TPM ayuda a proporcionar una seguridad mayor que la que proporciona la BIOS del sistema, Sistema Operativo, o cualquier aplicación que no sea TPM.



NOTA: El TPM esta desactivado por defecto. Utilice la configuración de la BIOS para activarlo.



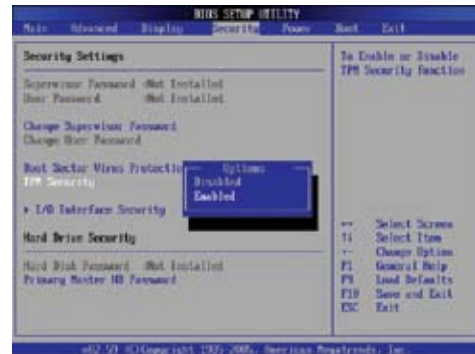
Activar la seguridad TPM

Entre en el sistema de Configuración BIOS (pulse [F2] durante el inicio del sistema).

En la **página Security (Seguridad)**, establezca la opción **TPM Security(TPM Seguridad)** en **[Enabled]** (**Activado**)



Importante: Utilice la función “Restore” (Restaurar) o “Migration” (Migración) de su aplicación TPM para hacer una copia de seguridad de sus datos de seguridad TPM.

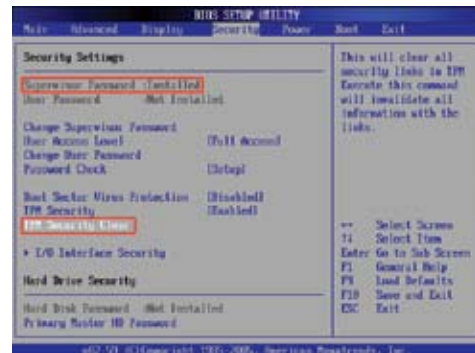


Borrar los datos de seguridad TPM

Si se instala Supervisor Password (Contraseña de supervisor), aparecerá la pantalla TPM Security Clear (Borrar seguridad TPM). Utilice esta opción para borrar todos los datos asegurados por TPM. (Tendrá que reiniciar el PC Portátil después de establecer la contraseña para poder ver la opción de seguridad).



Importante: Realice periódicamente una copia de seguridad de sus datos asegurados con TPM.



Apéndice

Accesorios & Conexiones Opcionales

Sistema operativo y programas

Configuración del sistema BIOS

Problemas y soluciones comunes

Programa de recuperación de Windows Vista

Glosario

Declaraciones e Informes de Seguridad

Información sobre el PC Portátil



NOTA: Las fotos e iconos de este manual son usados con motivos ilustrativos y pueden ser distintos a los usados en el producto.

Accesorios opcionales

Si se desea, estos elementos pueden proporcionarse de forma adicional para complementar su PC Portátil.

Concentrador USB (Opcional)



Conectar un concentrador USB opcional incrementará el número de puertos USB y le permitirá conectar o desconectar rápidamente varios periféricos USB mediante un solo cable.



Memoria Flash USB



El disco de memoria flash USB es un elemento opcional que puede sustituir al disquete 1.44MB y proporcionar un almacenamiento de hasta varios cientos de megabytes, mayores velocidades de transferencia y mayor durabilidad. No necesita controladores si se utiliza en los sistemas operativos actuales.



Disquetera Portátil USB



Una disquetera Portátil USB opcional puede aceptar disquetes de 3,5 pulgadas y 1.44MB (o 720KB).



¡ADVERTENCIA! para prevenir daños en el sistema, utilice (Retirar el Hardware con Seguridad) en la barra de tareas antes de desconectar la unidad de disquete USB. Retire los disquetes de la unidad antes de transportar el PC Portátil para prevenir daños por golpes.

Extracción segura de Dispositivo de almacenamiento USB - Unidad(1) Quitar hardware de forma segura



12:26

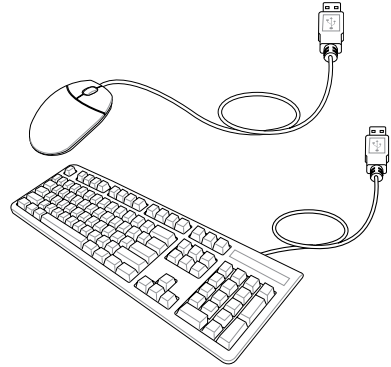
Conexiones Opcionales

Si lo desea, estos elementos pueden ser adquiridos a terceras partes.

• Teclado y ratón USB



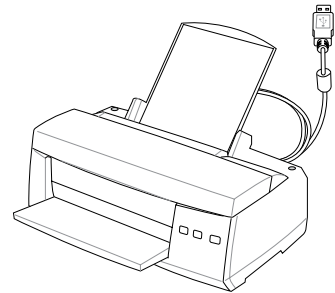
Un teclado USB permitirá una entrada de datos más cómoda. Un ratón USB permitirá una navegación en el entorno operativo más cómoda. Tanto el teclado USB externo como el ratón USB externo pueden funcionar simultáneamente con el teclado y ratón Touchpad integrados en el PC Portátil.



• Conexión de impresora



Una o varias impresoras USB pueden ser conectadas simultáneamente en cualquier puerto o “hub” (concentrador) USB.



Bluetooth Configurar ratón Bluetooth (opcional)

Este proceso se puede utilizar para añadir casi cualquier dispositivo Bluetooth al sistema operativo Windows.

1. Active el interruptor de conexión inalámbrica si es necesario en su modelo (consulte la lista de interruptores en la Sección 3).



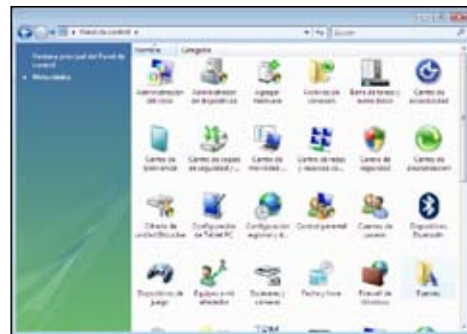
2. Pulse varias veces [FN F2] hasta que se muestre el mensaje **Wireless LAN ON (Red inalámbrica activada)** o **WLAN & Bluetooth ON (WLAN y Bluetooth activado)**.



- 2b. También puede hacer doble clic en el icono de la consola inalámbrica de la barra de tareas para seleccionar Red inalámbrica + Bluetooth o sólo Bluetooth.



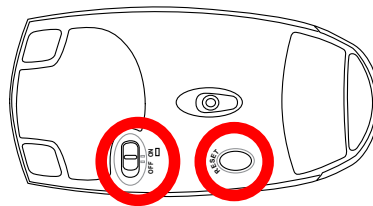
3. Seleccione **Add a Bluetooth Device (Añadir un dispositivo Bluetooth)** en el menú de la barra de tareas.



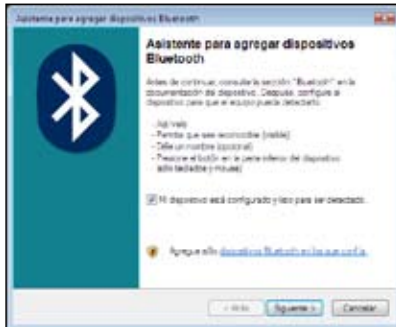
- 3b. También puede abrir **Bluetooth Devices (Dispositivos Bluetooth)** desde el panel de control de Windows.



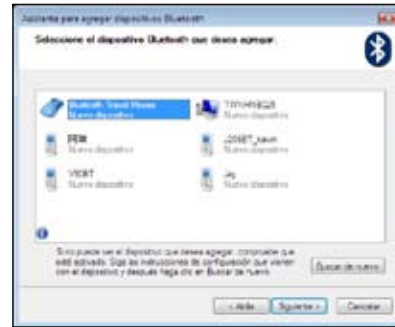
- 3c. Si lo abre desde el panel de control, haga clic en **Add (Añadir)** desde esta pantalla.



4. Prepare el ratón Bluetooth.
 - Instale dos baterías "AA".
 - Encienda el ratón utilizando el interruptor situado en la parte inferior. El sensor inferior brillará en color rojo.
 - Pulse el botón "RESET" situado en la parte inferior del ratón Bluetooth.



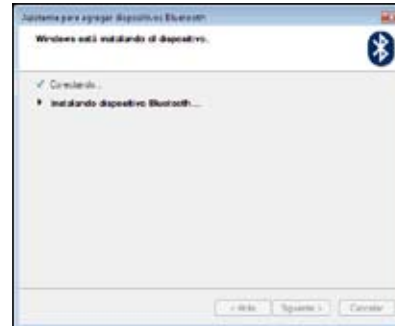
5. Haga clic en **Next (Siguiente)** cuando se encuentre preparado el ratón Bluetooth.



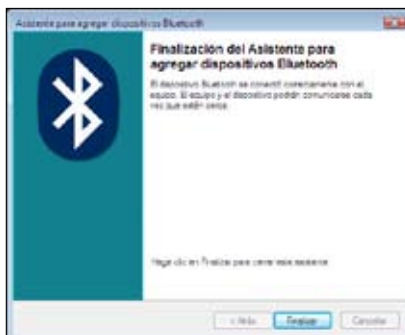
6. Se mostrará una lista de dispositivos Bluetooth cercanos. Seleccione el ratón Bluetooth y pulse **Next (Siguiente)**.



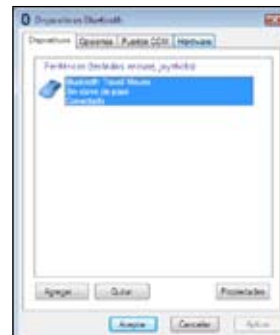
7. Seleccione la opción “Don’t use a passkey” (No utilizar contraseña) y pulse **Next (Siguiente)**.



8. Espere mientras se añade el ratón Bluetooth.



9. Pulse **Finish (Finalizar)** una vez añadido el ratón.



10. Podrá ver el dispositivo en la ventana. También puede añadir o retirar aquí dispositivos Bluetooth.



NOTA: Podría necesitar hacer “RESET” tras cambiar las baterías. Repita estos pasos si fuera necesario.

Sistema operativo y programas

Este PC Portátil puede ofrecer (según el territorio) a sus clientes la posibilidad de utilizar un sistema operativo preinstalado, como **Microsoft Windows XP**. Las opciones e idiomas dependerán del territorio. El nivel de compatibilidad de hardware y programas podría depender del sistema operativo instalado. No se garantiza la estabilidad y compatibilidad de otros sistemas operativos.



Programas de soporte

Este PC Portátil incluye un CD de soporte que contiene la utilidad BIOS, controladores y aplicaciones para habilitar las características de hardware, extender la funcionalidad, administrar su PC Portátil o añadir funciones no ofrecidas por el sistema operativo nativo. Si desea actualizar o reemplazar el CD de soporte, póngase en contacto con su distribuidor para conocer los sitios web donde puede descargar los controladores y utilidades actualizados.



El CD de soporte contiene todos los controladores, utilidades y programas de los sistemas operativos más populares, incluyendo los preinstalados. El CD de soporte no incluye el sistema operativo en sí. El CD de soporte es necesario incluso aunque su PC Portátil viniese preconfigurado para ofrecer programas adicionales no incluidos como parte de la preinstalación en fábrica.

Existe un CD de recuperación opcional que incluye una imagen del sistema operativo original instalado en el disco duro de fábrica. El CD de recuperación ofrece una solución de recuperación que restaura rápidamente el sistema operativo del PC Portátil a su estado de trabajo original, siempre que el disco duro se encuentre en buenas condiciones. Póngase en contacto con su distribuidor si necesita dicha solución.



NOTA: Algunos componentes y funciones del PC Portátil podrían no funcionar hasta que se instalen los controladores y utilidades del dispositivo.

Configuración del sistema BIOS

Dispositivo de inicio



1. En la pantalla Boot (Inicio), seleccione Boot Device Priority (Prioridad de los dispositivos de inicio).



2. Seleccione un elemento y pulse [Enter] para seleccionar un dispositivo.

Configuración de seguridad



1. En la pantalla Security (Seguridad), seleccione Change Supervisor (Cambiar supervisor) o Change User Password (Cambiar contraseña de usuario).



2. Escriba una contraseña y pulse [Enter].



3. Vuelva a escribir la contraseña y pulse [Enter].



4. La contraseña se habrá establecido.

Para borrar la contraseña:



1. Deje vacío el campo de contraseña y pulse [Enter].



2. La contraseña se habrá borrado.

Configuración del sistema BIOS (Cont.)

Comprobar contraseña



Seleccione si desea que se pida la contraseña durante el inicio (Always | Siempre), o sólo al acceder a la utilidad de configuración del sistema BIOS (Setup | Configuración).

Nivel de acceso de usuario



Seleccione el nivel de acceso que permita utilizar la contraseña de usuario en la utilidad de configuración del sistema BIOS.

Guardar cambios



Si desea mantener su configuración, deberá guardar los cambios antes de salir de la utilidad de configuración de BIOS.



Si desea restaurar las opciones predeterminadas, seleccione la opción Load Manufacture Defaults (Cargar opciones predeterminadas). Deberá guardar entonces los cambios para mantener las opciones predeterminadas.



Problemas y soluciones comunes

Problema de hardware – disco óptico

La unidad de disco óptico no puede leer ni grabar discos.

1. Actualice la utilidad BIOS a la última versión e inténtelo de nuevo.
2. Si el problema no se soluciona al actualizar la utilidad BIOS, pruebe con discos de mayor calidad.
3. Si el problema perdura, póngase en contacto con su centro de servicio local y pida ayuda a un técnico.

Razón desconocida – Sistema inestable

No es posible activar el sistema desde el estado de hibernación.

1. Extraiga todos los componentes actualizados (RAM, HDD, WLAN, BT) si los ha instalado después de la compra.
2. Si no es el caso, pruebe a realizar una Restauración del Sistema de Microsoft a un punto anterior.
3. Si el problema persiste, pruebe a restaurar su sistema utilizando la partición o el DVD de recuperación. **(NOTA: Realice una copia de seguridad de todos sus datos en otra unidad antes de la recuperación.)**
4. Si el problema perdura, póngase en contacto con su centro de servicio local y pida ayuda a un técnico.

Problema de hardware - Teclado / Teclas de método abreviado

La tecla de método abreviado (FN) está deshabilitada.

- A. Reinstale el controlador “ATK0100” desde el CD de controladores o descárguelo desde la página web de ASUS.

Problema de hardware – Cámara integrada

La cámara integrada no funciona correctamente.

1. Consulte el “Administrador de dispositivos” para ver si existe algún problema.
2. Intente reinstalar el controlador de la webcam para resolver el problema.
3. Si el problema no se soluciona, actualice la utilidad BIOS a la última versión e inténtelo de nuevo.
4. Si el problema perdura, póngase en contacto con su centro de servicio local y pida ayuda a un ingeniero.

Problema de hardware - Batería

Mantenimiento de la batería.

1. Registre el PC Portátil para obtener una garantía de un año utilizando la siguiente página web: **<http://member.asus.com/login.aspx?SLanguage=en-us>**
2. No extraiga la batería mientras utiliza el PC Portátil con el adaptador AC para evitar daños provocados por pérdidas accidentales de energía. La batería ASUS posee un circuito de protección que evita la sobrecarga, de forma que no se dañará la batería si se deja en el PC Portátil.
3. Conserve la batería en un lugar seco, con temperaturas entre 10°C y 30°C si no piensa utilizarla durante un largo periodo de tiempo. Se recomienda encarecidamente que cargue la batería cada tres meses.

Problemas y soluciones comunes (Cont.)

Problema de hardware – Error de encendido/apagado

No puedo encender el PC Portátil.

Diagnóstico:

1. ¿Encendido sólo con batería? (S = 2, N = 4)
2. ¿Puede ver la utilidad BIOS (Logotipo de ASUS)? (S = 3, N = A)
3. ¿Puede cargar el sistema operativo? (S = B, N = A)
4. ¿Se enciende el LED de alimentación? (S = 5, N = C)
5. ¿Encendido sólo con adaptador? (S = 6, N = A)
6. ¿Puede ver la utilidad BIOS (Logotipo de ASUS)? (S = 7, N = A)
7. ¿Puede cargar el sistema operativo? (S = D, N = A)

Síntomas y soluciones:

- A. El problema se podría deber a la placa base, el disco duro u otro dispositivo; visite un centro de servicio local para obtener ayuda.
- B. Problema causado por el sistema operativo, intente restaurar su sistema utilizando la partición o el DVD de recuperación. (**IMPORTANTE: Realice una copia de seguridad de todos sus datos en otra unidad antes de la recuperación.**)
- C. Problema de adaptador; compruebe la conexión del cable de alimentación. Visite un centro de servicio local para proceder a su reemplazo.
- D. Problema de batería; compruebe los contactos de la batería. Visite un centro de servicio local para proceder a su reparación.

Problema mecánico – Ventilador / Térmico

¿Por qué el ventilador siempre está encendido y se alcanzan temperaturas tan altas?

1. Asegúrese de que el ventilador funciona cuando la temperatura de la CPU es alta, y compruebe si fluye el aire a través del orificio de ventilación principal.
2. Si tiene varias aplicaciones en ejecución (consulte la barra de tareas), ciérrelas para reducir la carga del sistema.
3. El problema también podría ser causado por algún virus. Utilice un programa antivirus para detectarlos.
4. Si el problema persiste, pruebe a restaurar su sistema utilizando la partición o el DVD de recuperación.
(**IMPORTANTE: Realice una copia de seguridad de todos sus datos en otra unidad antes de la recuperación.**)
(PRECAUCIÓN: No se conecte a Internet antes de instalar un programa antivirus y un firewall para protegerse de los virus.)

Servicio – Especificación, función, precio

¿Cómo comprobar si un PC Portátil está equipado con tarjeta inalámbrica?

- A. Entre en “Control Panel (Panel de control) | System (Sistema) | Hardware Device (Dispositivos de hardware) | Device Manager (Administrador de dispositivos)”. Podrá ver si el PC Portátil tiene una tarjeta WLAN en el nodo “Network Adapter” (Adaptadores de red).

Problemas y soluciones comunes (Cont.)

Problema de software – Programas suministrados por ASUS

Cuando enciendo el PC portátil, aparece un mensaje de error en el archivo de políticas abierto.

- A. Vuelva a instalar la última versión de la utilidad “Power4 Gear” para resolver el problema. Está disponible en el sitio web de ASUS.

Razón desconocida – Pantalla azul con texto blanco

Aparece una pantalla azul con texto blanco después de iniciar el sistema.

1. Extraiga la memoria adicional. Si ha instalado memoria adicional después de la compra, apague el sistema, extraiga la memoria adicional y vuelva a encender el sistema para ver si el problema se debe a una incompatibilidad de memoria.
2. Desinstale las aplicaciones software. Si ha instalado recientemente aplicaciones software, es posible que éstas no sean compatibles con su sistema. Intente desinstalarlas en el Modo seguro de Windows.
3. Compruebe que su sistema se encuentra libre de virus.
4. Actualice la utilidad BIOS a la última versión utilizando WINFLASH en Windows o AFLASH en DOS. Estas utilidades y los archivos de actualización de BIOS se pueden descargar de la página web de ASUS. (ADVERTENCIA: Asegúrese de que su PC Portátil no pierde energía durante el proceso de grabación de BIOS).
5. Si aún no puede resolver el problema utilice el proceso de recuperación para reinstalar el sistema completo.

(IMPORTANTE: Realice una copia de seguridad de todos sus datos en otra unidad antes de la recuperación.)

(PRECAUCIÓN: No se conecte a Internet antes de instalar un programa antivirus y un firewall para protegerse de los virus). (NOTA: Asegúrese de instalar los controladores “Intel INF Update” y “ATKACPI” para reconocer correctamente los dispositivos de hardware).

6. Si el problema persiste, póngase en contacto con su centro de servicio local y pida ayuda a un ingeniero.

Problema de software - BIOS

Actualizar el sistema BIOS.

1. Verifique el modelo exacto de su PC Portátil y descargue el archivo BIOS más actualizado para su modelo desde la página web de ASUS.
2. Utilice la utilidad “WINFLASH” para actualizar la utilidad BIOS. La utilidad se encuentra en el CD de Controladores y Utilidades incluido con su PC Portátil.
3. Extraiga el archivo de BIOS a una ubicación temporal (por ejemplo en el directorio raíz C:\)
4. Haga clic en **Start (Inicio) | All Programs (Todos los programas) | WINFLASH | WINFLASH**.
 - a. Seleccione el archivo de imagen de BIOS nueva.
 - b. Confirme la información de BIOS seleccionada. Compruebe el modelo, la versión y los datos.
 - c. Haga clic en **Flash** para iniciar el proceso de actualización de BIOS.
 - d. Haga clic en **Exit** (Salir) cuando finalice el proceso.
 - e. Reinicie el sistema. Asumiendo que ha grabado correctamente el archivo de BIOS, pulse [F2] para entrar en la página de configuración de BIOS cuando aparezca el logotipo de ASUS durante el inicio del sistema.
 - f. Después de entrar en la página de configuración de BIOS, salga a la página **Exit** (Salir) y seleccione **Load Optimal Defaults** (Cargar opciones optimizadas). Seleccione entonces la opción **Save and Exit** (Guardar y salir), y reinicie de nuevo su sistema.
 - g. La grabación de la utilidad BIOS ha finalizado.



También puede utilizar la función “Easy Flash” de la sección Advanced (Avanzadas) de la utilidad de configuración BIOS. Siga las instrucciones de instalación que se muestran en pantalla.



Utilice la función “Load Manufacture Defaults” (Cargar valores predeterminados) después de actualizar el sistema BIOS.



Problemas y soluciones comunes (Cont.)



Norton Internet Security (NIS) de Symantec

- 1. En ocasiones, NIS muestra una alerta para detener al Troyano BAL desde una dirección IP local.**

Este problema se puede resolver asegurándose de que el archivo de definición de virus es el más actualizado, y actualizando regularmente el archivo de definición de virus.
- 2. La reinstalación falla en el “Information Wizard” (Asistente de información) después de desinstalar el Antivirus Norton.**

Asegúrese de que ha desinstalado NIS de su equipo. Reinicie su sistema e instale de nuevo NIS. Utilice la utilidad “Live Update” para actualizar el archivo de definición de virus.
- 3. Norton bloquea accidentalmente páginas web deseadas, o reduce la velocidad de descarga.**

Cambie la configuración de seguridad a un nivel más bajo. NIS busca virus mientras descarga datos, de forma que la velocidad de descarga de la red podría verse reducida.
- 4. No es posible acceder a los servicios de mensajería MSN o Yahoo.**

Asegúrese de que ha actualizado NIS y actualice también Windows utilizando “Windows Update”. Si el problema persiste, intente:

 1. Abrir NIS 200x haciendo clic en el icono de NIS ubicado en la barra del sistema.
 2. Abrir “Norton Antivirus” en el menú “Options” (Opciones).
 3. Hacer clic en “Instante Messenger” (Mensajería instantánea) y quitar la marca de la opción “MSN/Windows Messenger” en “Which instant messengers to protect” (Protección de programas de mensajería).
- 5. NIS se ha dañado y debe ser reinstalado.**

NIS se encuentra en el disco suministrado, en la carpeta “NIS200x” (x es el número de versión).
- 6. La opción “Start firewall when system is booted” (Iniciar firewall al iniciar sistema) está seleccionada, pero el firewall tarda un minuto en iniciarse cada vez que entro en Windows. Windows no responde durante este tiempo.**

Si el firewall NIS reduce la velocidad de su sistema hasta un nivel intolerable, no seleccione esta opción.
- 7. NIS reduce en gran medida la velocidad de mi sistema.**

NIS reducirá la velocidad del sistema (al arrancar y ejecutar aplicaciones) si utiliza todas las funciones de protección de NIS, por lo que NIS explorará y examinará todos los datos en segundo plano. Puede acelerar el sistema deteniendo las funciones de exploración automática de NIS durante el inicio del sistema. Entonces podrá explorar el sistema manualmente cuando no esté utilizándolo.
- 8. No es posible desinstalar NIS.**

Entre en **Control Panel** (Panel de control) | **Add or Remove Programs** (Añadir o quitar programas). Busque la entrada “Norton Internet Security 200x (Symantec Corporation)”. Haga clic en **Change/Remove** (Cambiar/Quitar) y seleccione **Remove All** (Quitar todo) para desinstalar NIS.

Problemas y soluciones comunes (Cont.)

9. Detenga el firewall de Windows antes de instalar “Norton Internet Security” o “Norton Personal Firewall”. Cómo detener el firewall de Windows:

1. Haga clic en **Start** (Inicio) y después en Control Panel (Panel de control).
2. Podrá ver uno de los dos paneles de control. Haga clic en el icono **Security Center** (Centro de seguridad).
3. Haga clic en el icono de **Windows Firewall** (Firewall de Windows) bajo las actualizaciones de estado.
4. Haga clic en **Off** (Desactivado) y después en **OK** (Aceptar).

10. ¿Por qué muestra una ‘x’ el icono de “Privacy Control” (Control de privacidad)?

Desactive el **Privacy Control** (Control de privacidad) desde “Status & Settings” (Estado y configuración).

11. Mensaje de privilegios insuficientes.

Muchas opciones, entre ellas la desactivación o desinstalación de NIS, requieren que acceda a Windows con privilegios de Administrador. Cierre su sesión e inicie sesión con otra cuenta que posea privilegios de Administrador.

Programa de recuperación de Windows Vista

Utilizando la partición de disco duro

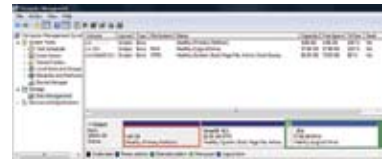
La partición de seguridad incluye una imagen del sistema operativo, los controladores y utilidades instalados en su PC Portátil en la fábrica. La partición de recuperación ofrece una solución de recuperación que restaura rápidamente el sistema operativo del PC Portátil a su estado de trabajo original, siempre que el disco duro se encuentre en buenas condiciones. Antes de utilizar la partición de recuperación, copie sus archivos de datos (como los archivos PST de Outlook) a un disco flexible o una unidad de red, y tome nota de todas las opciones de configuración personalizada (como su configuración de red).

Acerca de la partición de recuperación

La partición de seguridad es un espacio reservado en su disco duro, que se utiliza para restaurar el sistema operativo, los controladores y utilidades instalados en su PC Portátil de fábrica.



IMPORTANTE: No elimine la partición llamada “RECOVERY”. La partición de recuperación ha sido creada en la fábrica y no podrá ser utilizada por el usuario si la elimina. Lleve su PC Portátil a un centro de servicio autorizado por ASUS si tiene algún problema con el proceso de recuperación.



Uso de la partición de recuperación:

1. Pulse [F9] durante el inicio (requiere una Partición de seguridad)
2. Pulse [Enter] para seleccionar **Windows Setup [EMS Enabled]** (Instalación de Windows [EMS Activado])
3. Lea la pantalla “Asistente preconfigurado de ASUS”, y haya clic en **Next (Siguiente)**.
4. Seleccione una partición y haga clic en Next (Siguiente). Opciones de partición:

Recover Windows to first partition only. (Recuperar Windows sólo en la primera partición.)

Esta opción eliminará únicamente la primera partición, permitiéndole conservar las demás particiones y crear una partición de sistema como unidad “C”.

Recover Windows to entire HD. (Recuperar Windows en todo el disco duro.)

Esta opción eliminará todas las particiones de su disco duro y creará una nueva partición de sistema como unidad “C”.

Recover Windows XP to entire HD with 2 partition. (Recuperar Windows en todo el disco duro con 2 particiones.)

Esta opción eliminará todas las particiones de su disco duro y creará dos nuevas particiones, “C” (60%) y “D” (40%).

5. Siga las instrucciones en pantalla para completar el proceso de recuperación.



NOTA: Visite www.asus.com para descargar los controladores y utilidades más actualizados.

Programa de recuperación de Windows Vista (Cont.)

Utilizando DVD (sólo ciertos modelos)

El DVD de recuperación incluye una imagen del sistema operativo, los controladores y utilidades instalados en su PC Portátil en la fábrica. El DVD de recuperación ofrece una solución de recuperación que restaura rápidamente el sistema operativo del PC Portátil a su estado de trabajo original, siempre que el disco duro se encuentre en buenas condiciones. Antes de utilizar el DVD de recuperación, copie sus archivos de datos (como los archivos PST de Outlook) a un disco flexible o una unidad de red, y tome nota de todas las opciones de configuración personalizada (como su configuración de red).

Uso del DVD de recuperación:

1. Inserte el DVD de recuperación en la unidad óptica (necesitará encender el PC Portátil).
2. Reinicie su PC Portátil y pulse <Esc> durante el inicio. Seleccione la unidad óptica (su nombre será "CD/DVD") utilizando la tecla direccional hacia abajo y pulse <Enter> para iniciar desde el DVD de recuperación.

3. Seleccione una partición y haga clic en **Next (Siguiente)**. Opciones de partición:

Recover Windows to first partition only. (Recuperar Windows sólo en la primera partición.)

Esta opción eliminará únicamente la primera partición, permitiéndole conservar las demás particiones y crear una partición de sistema como unidad "C".

Recover Windows to entire HD. (Recuperar Windows en todo el disco duro.)

Esta opción eliminará todas las particiones de su disco duro y creará una nueva partición de sistema como unidad "C".

Recover Windows XP to entire HD with 2 partition. (Recuperar Windows en todo el disco duro con 2 particiones.)

Esta opción eliminará todas las particiones de su disco duro y creará dos nuevas particiones, "C" (60%) y "D" (40%).

4. Siga las instrucciones en pantalla para completar el proceso de recuperación.



ADVERTENCIA: No extraiga el CD de recuperación (a menos que el programa se lo pida) durante el proceso de recuperación. Si lo hace, las particiones podrían quedar inútiles.



NOTA: Visite www.asus.com para descargar los controladores y utilidades más actualizados.

Glosario

ACPI (Configuración Avanzada e Interfaz de Manejo de Corriente)

Estándar moderno para reducir el uso de corriente en ordenadores.

APM (Manejo Avanzado de la Corriente)

Estándar moderno para reducir el uso de la corriente en computadoras.

AWG (Calibre del Cable Americano)



NOTA: Esta tabla es solamente una referencia general y no debe utilizarse como una fuente del estándar AWG -American Wire Gauge- ya que puede estar incompleta o desactualizada.

Gauge AWG	Diam (mm)	Area (mm ²)	R (ohm/km)	I@3A/mm ² (mA)	Gauge AWG	Diam (mm)	Area (mm ²)	R (ohm/km)	I@3A/mm ² (mA)
33	0.18	0.026	676	75	24	0.50	0.20	87.5	588
	0.19	0.028	605	85		0.55	0.24	72.3	715
32	0.20	0.031	547	93		0.60	0.28	60.7	850
30	0.25	0.049	351	147	22	0.65	0.33	51.7	1.0 A
29	0.30	0.071	243	212		0.70	0.39	44.6	1.16 A
27	0.35	0.096	178	288		0.75	0.44	38.9	1.32 A
26	0.40	0.13	137	378	20	0.80	0.50	34.1	1.51 A
25	0.45	0.16	108	477		0.85	0.57	30.2	1.70 A

BIOS (Sistema Básico de Entrada/Salida)

BIOS es un juego de rutinas que afectan el modo en que el ordenador transfiere datos entre los componentes del mismo, tales como la memoria, los discos, y el adaptador de visualización. Las instrucciones del BIOS están integradas dentro de la memoria de solo-lectura del ordenador. Los parámetros del BIOS pueden ser configurados por el usuario a través del programa de configuración del BIOS. El BIOS puede ser actualizado usando la utilidad provista para copiar un nuevo archivo BIOS en el EEPROM.

Bit (Dígito Binario)

Representa la unidad más pequeña de datos usada por el ordenador. Un bit puede tener uno de dos valores: 0 o 1.

Inicio (Boot)

Inicio (boot) significa cargar el sistema operativo del ordenador en la memoria del sistema. Cuando el manual le pide que “inicie” (boot) su sistema (u ordenador), esto significa ENCENDER su ordenador. “Reiniciar” (Reboot) significa recargar o volver a iniciar su sistema. Cuando se usa Windows 95 o posteriores, seleccionar “Reiniciar” en el botón de “Inicio | Apagar...” reiniciará su computadora.

Byte (Termino Binario)

Un byte es un grupo de ocho bit contiguos. Un byte es usado para representar un solo carácter alfanumérico, un signo de puntuación, u otro símbolo.

Desaceleración del Reloj

Es una función que permite que el reloj del procesador pueda ser detenido e iniciado en un ciclo conocido de trabajo. La desaceleración del reloj del procesador es usada para ahorrar corriente, para el manejo de la temperatura, y para reducir la velocidad de procesamiento.



Glosario (Cont.)

CPU (Unidad Central de Procesamiento)

La CPU, algunas veces llamada “Procesador”, funciona realmente como el “cerebro” del ordenador. Ésta interpreta y ejecuta las órdenes de los programas y procesa los datos almacenados en la memoria.

Controlador de Dispositivo

Un controlador de dispositivo es un juego o grupo especial de instrucciones que permiten al sistema operativo de la computadora comunicarse con los dispositivos de la misma, tales como el VGA, el audio, la Ethernet, la impresora, o el módem.

DVD

El DVD es básicamente un CD más rápido y mayor que puede contener vídeo, así como sonido y datos informáticos. Con estas capacidades y velocidades de acceso, los discos DVD pueden proporcionarle colores muy mejorados y de alta calidad, vídeos en completo movimiento, mejores gráficos, imágenes más nítidas y Dolby® Digital Surround para una experiencia similar a la obtenida en una sala de cine. El DVD pretende englobar el entretenimiento en casa, ordenadores e información empresarial en un único formato digital, sustituyendo en el futuro al CD de sonido, la cinta de vídeo, el láser disc, CD-ROM y quizá incluso a los cartuchos de vídeo juego.

ExpressCard

La ranura ExpressCard tiene 26 pines y soporta tarjetas de expansión ExpressCard de 34mm y 54mm. Este nuevo interfaz es más rápido ya que utiliza un Bus serie que soporta USB 2.0 y PCI Express comparado con el Bus paralelo utilizado en la ranura para tarjetas PC (No compatible con tarjetas PCMCIA anteriores).

Hardware

El Hardware es un término general que se refiere a los componentes físicos de una computadora, incluyendo los periféricos, tales como las impresoras, módem, ratón, u otro mecanismo de señalación.

IDE (Unidad Electrónica Integrada)

Los mecanismos IDE integran el control de unidad directamente en la unidad misma, eliminando la necesidad de tarjetas adaptadoras separadas (como el caso de los mecanismos para SCSI). Los mecanismos IDE UltraDMA/33 pueden alcanzar transferencias de hasta 33MB/Seg.

IEEE1394 (1394)

Es también conocido como iLINK (Sony) o FireWire (Apple). El IEEE1394 es un bus serie de alta velocidad como el SCSI pero tiene conexiones simples y una mayor capacidad de conexión con mecanismos como el USB. El interfaz IEEE1394 tiene un ancho de banda de 400-1000 Mb/seg. y puede manejar hasta 63 unidades en el mismo enlace de distribución. La nueva interfaz 1394b admite el doble de velocidad y aparecerá en futuros modelos, cuando los periféricos admitan mayores velocidades. El IEEE1394 es también usado en equipos de alta definición digital y están marcados como “DV” para puerto de Vídeo Digital.

Candados o Seguros Kensington®

Los candados o seguros Kensington® (o compatibles) permiten al PC Portátil estar asegurado usando normalmente un cable de metal que evita que pueda ser alejado de un objeto fijo. Algunos productos de seguridad pueden también incluir un detector de movimiento que activa una alarma sonora cuando el PC Portátil es movido.

Glosario (Cont.)

Clasificaciones láser

Conforme el láser se hace más numeroso y se utiliza más ampliamente, la necesidad de avisar a los usuarios de los peligros del mismo se convierte en aparente. Para satisfacer esta necesidad, se establecieron las clasificaciones de láser. Los niveles de clasificación actuales varían desde ópticamente seguro, que no requiere controles (Clase 1) a muy peligroso, requiriendo controles estrictos (Clase 4).

CLASE 1: Un láser o sistema láser de Clase 1 emite niveles de energía óptica que son seguros para la visión y, consecuentemente, no requieren ningún control. Un ejemplo de esta clase de sistema de láser es el dispositivo de exploración de caja que encontramos en la mayoría de tiendas o los láseres utilizados en unidades ópticas.

CLASE 2 Y CLASE 3A: Los láseres de Clase 2 y Clase 3A emiten niveles de radiación óptica de onda continua (CW) ligeramente por encima del máximo del nivel de exposición permitido (MPE). Aunque este tipo de láser puede causar daños oculares, su brillo hace que los observadores miren hacia otro lado o parpaddeen antes de producirse el daño ocular. Estos láseres tienen controles administrativos estrictos, requiriendo la colocación de señales avisando al personal para que no miren directamente al haz de luz. Los láser de Clase 3A no deben observarse con dispositivos ayudados de forma óptica.

CLASE 3B: Los láseres de Clase 3B y los láseres de Clase 3A con salidas de 2.5mW resultan peligrosos para el personal que se encuentre dentro de la ruta del haz de luz y mire a la fuente del haz, ya sea directamente o mediante una reflexión de espejos. Este tipo de láser no puede producir reflejos difusos peligrosos. El personal que trabaje con este tipo de láser debería disponer de la protección ocular apropiada durante cualquier funcionamiento del láser. Los láseres de Clase 3B tienen un control tanto administrativo como físico para proteger al personal. Los controles físicos incluyen el acceso limitado a las áreas de trabajo. Los controles administrativos incluyen señales especiales de aviso colocadas en las entradas a los espacios de trabajo láser y luces en el exterior que avisan al personal sobre cuándo se está utilizando el láser.

CLASE 4: Los láseres de Clase 4 son láseres de alta potencia que provocarían daños en los ojos y en la piel sin protección mediante la visualización del haz de luz o reflejos difusos o mediante espejos. En consecuencia, no debería permanecer personal alguno dentro de la habitación donde esté funcionando un láser de Clase 4 sin disponer de la protección ocular adecuada.

Enlace PCI (Enlace de distribución local conectado con un componente periférico)

El enlace PCI es una especificación que define una interfaz de enlace de datos de 32-bit. PCI es un estándar ampliamente usado por los fabricantes de tarjetas de expansión para computadoras.

POST (Power On Self Test)

Cuando se enciende la computadora, ésta primero ejecutará el POST, que consiste en una serie de pruebas de diagnóstico controladas por software. El POST verifica la memoria del sistema, el circuito de la placa base, la visualización, el teclado, la disquetera, y otros dispositivos de I/O (entrada y salida de datos).



Glosario (Cont.)

RAM (Memoria de Acceso Aleatorio)

La RAM (llamada comúnmente memoria) es el lugar en el PC donde el Sistema Operativo, aplicaciones, y datos se almacenan de forma temporal para que los accesos por el procesador sean más rápidos, en vez de hacer operaciones de lectura y escritura en dispositivos más lentos como son el disco duro o la unidad óptica.

Modo en Suspense

Al Suspend-a-RAM (STR) y al Suspend-al-Disco (STD), el reloj de la CPU es detenido y la mayoría de los dispositivos del PC Portátil son puestos en sus más bajos niveles activos. El PC Portátil entra en Suspense cuando el sistema permanece totalmente inactivo por un especificado período de tiempo, o también manualmente usando las teclas de funciones. La configuración del período de tiempo de inactividad del disco duro y de la visualización puede ser establecida por el Programa de configuración del BIOS. El INDICADOR de la corriente tira cuando el PC Portátil está en el modo STR. Cuando está en el modo STD, el PC Portátil parecerá APAGADO.

Disco del Sistema

Un disco del sistema contiene los archivos centrales de un sistema operativo y es usado para iniciar el sistema operativo.

TPM (Módulo de Plataforma de Confianza - Trusted Platform Module) (en modelos concretos)

TPM es un dispositivo Hardware de seguridad en Placa base que mantiene claves generadas por el PC Portátil para realizar encriptaciones. Es una solución basada en hardware que ayuda a prevenir ataques de hackers que buscan capturar contraseñas o claves de encriptación en datos sensibles. TPM proporciona la habilidad de ejecutar aplicaciones en PCs o PCs Portátiles de manera más segura y realizar transacciones y comunicaciones de forma más confiable.

Cable con conductor de par trenzado

El cable es usado para conectar la tarjeta Ethernet a un anfitrión, (generalmente un concentrador o interruptor) y se llama Cable de conexión directa de Ethernet de par retorcido (TPE). Los extremos de cable se llaman conectores RJ-45, los que no son compatibles con los conectores RJ-11 de teléfono. Si desea conectar dos computadoras sin un concentrador en el medio, un cable de transición de par retorcido será requerido.

UltraDMA/66 o 100

UltraDMA/66 o 100 es una nueva especificación para mejorar las proporciones de transferencias IDE. A diferencia del modo PIO tradicional, el cual solo usa el filo ascendente de la señal IDE para transferir datos, el UltraDMA/33 usa ambos fillos, el ascendente y el descendente. Por lo tanto, la proporción de transferencia de datos es el doble de la del modo 4 PIO o el modo 2 DMA. ($16.6\text{MB/s} \times 2 = 33\text{MB/s}$).

USB (Enlace de distribución Universal en Serie)

Es un nuevo enlace de periféricos en serie de 4-pin que permite enchufar y usar periféricos a la computadora, tales como: teclado, ratón, joystick, escáner, impresora, Módem, etc... que son automáticamente configurados cuando se conectan físicamente a la misma, sin tener que instalar controladores o reiniciar el sistema. Con USB, los complejos cables tradicionales de la parte de atrás de su PC pueden ser eliminados.

Declaraciones e Información de Seguridad



Información sobre la unidad de DVD-ROM

El PC Portátil incluye una unidad opcional de DVD-ROM o de CD-ROM. Para visualizar discos DVD, deberá instalar un software visualizador de DVD. Con este PC Portátil puede adquirir un software opcional para visualizar DVDs. La unidad de DVD-ROM permite tanto el uso de discos CD como DVD.

Información sobre las zonas de reproducción de DVD

La reproducción de películas en DVD implica la decodificación del sistema de vídeo MPEG2, audio digital AC3 y el desciframiento del contenido protegido CSS. CSS (a veces denominado protección contra la copia) es el nombre dado al esquema de protección adoptado por la industria cinematográfica para cubrir la necesidad de protección contra la duplicación ilegal de contenidos.

Aunque son muchas las reglas proyectadas e impuestas sobre los cedentes de la licencia, la más importante es la que afecta a las restricciones de reproducción por zonas. Para facilitar las distintas distribuciones geográficas de las películas, los títulos en DVD se preparan para zonas concretas, tal como se describe en las “Definiciones de zonas” indicadas anteriormente. Las leyes del copyright exigen que todos los títulos en DVD se limiten a una zona en particular (en general, la región en la que se vende el título). Aunque el contenido de una película en DVD puede ser distribuido en varias zonas, las reglas proyectadas CSS exigen que cualquier sistema que pueda reproducir el contenido cifrado CSS solo pueda reproducirlo en una zona.



NOTA: El cambio de zona puede realizarse hasta 5 veces por medio del software visualizador, momento en el que solo se podrán reproducir las películas en DVD en la última zona seleccionada. Si se cambia el código de zona tras este proceso anterior, precisará de un ajuste de fábrica, que no lo cubre la garantía. Si se desea el reajuste, los costos de transporte y de reajuste correrán a cargo del usuario.

Definiciones de zonas

Zona 1

Canadá, Estados Unidos, territorios de los Estados Unidos

Zona 2

República Checa, Egipto, Finlandia, Francia, Alemania, Estados del Golfo, Hungría, Islandia, Irán, Iraq, Irlanda, Italia, Japón, Países Bajos, Noruega, Polonia, Portugal, Arabia Saudí, Escocia, España, Suecia, Suiza, Siria, Turquía, Reino Unido, Grecia, Repúblicas Yugoslavas, Eslovaquia

Zona 3

Myanmar, Indonesia, Corea del Sur, Malasia, Filipinas, Singapur, Taiwan, Tailandia, Vietnam

Zona 4

Australia, Caribe (Excepto Territorios de EE.UU.), América Central, Nueva Zelanda, Islas del Pacífico, Sudamérica

Zona 5

CIS, India, Pakistán, Resto de África, Rusia, Corea del Norte

Zona 6

China

Conformidad del Módem Interno

El PC Portátil con el modelo de Módem interno cumple los requerimientos de la JATE (Japón), la FCC (EE.UU., Canadá, Corea, Taiwán), y de la CTR21. El Módem interno ha sido aprobado de acuerdo con la decisión del Consejo 98/482/EC para la conexión terminal única pan-europea a una red pública telefónica (PSTN). Sin embargo, debido a las diferencias entre las redes públicas de teléfono (PSTN) de los diferentes países, la aprobación no da seguridad incondicional de correcta operación en todos y cada uno de los puntos terminales de las distintas PSTN. En caso de problemas, usted debería en primera instancia contactar con el proveedor de su equipo.

Presentación

El 4 de Agosto de 1998 el Consejo Europeo publicó su Decisión con respecto a la CTR 21 en el Diario Oficial del EC -Consejo Europeo-. La CTR 21 se aplica a todos los equipos terminales con disco DTMF a ser conectados a una PSTN análoga.

La CTR 21 (Common Technical Regulation -regulación técnica común-) contiene los requerimientos de conexión a una terminal pública análoga de telefonía en red para los equipos terminales. (Se excluyen los equipos terminales con el servicio justificado de telefonía de voz) En la misma se establece que el direccionamiento de red, si es provisto, será por medio de una señal de multifrecuencia de tono dual.

Declaración de Compatibilidad de Red de Trabajo

Declaración a ser hecha por el fabricante a las corporaciones y al punto de venta: "Esta declaración indicará cuáles son las redes de trabajo con las cuales el equipo puede trabajar según su diseño específico, y cuáles son las redes de trabajo con las cuales el equipo puede tener dificultades de interacción"

Declaración de Compatibilidad con Red de Trabajo

Declaración a ser hecha por el fabricante al usuario: "Esta declaración indicará cuáles son las redes de trabajo con las cuales este equipo puede trabajar según su diseño específico, y cuales son las redes de trabajo con las cuales el equipo puede tener dificultades de interacción. El fabricante añadirá también una declaración que deje claro en qué casos la compatibilidad con una red de trabajo depende de las propiedades físicas de los mismos y cuándo depende de las propiedades de software de los mismos. Esta declaración aconsejará también al usuario el contactar con el punto de venta en caso de desear usar el equipo con otro tipo de red de trabajo."

Hasta ahora, las corporaciones de CETECOM emitieron varias aprobaciones del pan-Europeo usando CTR 21. Los resultados son los primeros Módem de Europa que no requieren aprobaciones regulatorias en cada país de Europa.

Equipos de no-voz

Las máquinas contestadoras de teléfono, los Módem, las máquinas de fax, los sistemas de alarmas, y los sistemas de autodisco, son elegibles como equipos no-voz. Los equipos en que la calidad del sonido en ambas terminales está controlada por regulaciones están excluidos de esta categoría (p.ej. los teléfonos, y en algunos países, también los teléfonos inalámbricos).

☐ Conformidad del Módem Interno (Cont.)

Esta tabla muestra los países que están actualmente bajo el estándar CTR21.

País	<u>Aplicado</u>	<u>Más Verificación</u>
Austria ¹	Sí	No
Bélgica	Sí	No
República Checa	No	No aplicable
Dinamarca ¹	Sí	Sí
Finlandia	Sí	No
Francia	Sí	No
Alemania	Sí	No
Grecia	Sí	No
Hungría	No	No aplicable
Islandia	Sí	No
Irlanda	Sí	No
Italia	Pendiente	Pendiente
Israel	No	No
Liechtenstein	Sí	No
Luxemburgo	Sí	No
Países Bajos ¹	Sí	Sí
Noruega	Sí	No
Polonia	No	No aplicable
Portugal	No	No aplicable
España	No	No aplicable
Suecia	Sí	No
Suiza	Sí	No
Reino Unido	Sí	No

Esta información fue copiada de CETECOM y es suministrada sin garantías. Para actualizaciones de esta tabla, usted puede visitar http://www.cetecom.de/technologies/ctr_21.html.

¹ Requerimientos nacionales se aplicarán solamente si el equipo puede usar disco por pulso (los fabricantes pueden afirmar en la guía del usuario que el equipo está diseñado solamente para compatibilidad con señales DTMF, lo que haría superfluo cualquier verificación adicional).

En los Países Bajos se requiere verificación adicional para conexión en serie y facilidades de marcador ID.

FCC Declaración de la Comisión Federal de Comunicaciones

Este dispositivo cumple con la Parte 15 de las Reglas de la FCC. La operación está sujeta a las dos condiciones siguientes:

- Que este dispositivo no cause interferencia dañina, y
- Que este dispositivo acepte cualquier tipo de interferencia recibida, incluyendo interferencias que puedan causar un funcionamiento indeseado.

Este equipo ha sido puesto a prueba y encontrado en consonancia con los límites establecidos para la clase B de dispositivos digitales, según la Parte 15 de las reglas de la Comisión Federal de Comunicaciones (FCC). Estos límites han sido diseñados para proveer una protección razonable contra interferencia dañina en una instalación residencial. Este equipo genera, usa, y puede irradiar energía de radio frecuencia, y si no está instalado según las instrucciones, puede causar interferencia en las radio comunicaciones. Sin embargo, no hay garantía de que no ocurrirán interferencias en una instalación en particular. Si este equipo en efecto causa interferencias en la recepción de radio o televisión, lo que puede ser determinado encendiendo y apagando el equipo, se recomienda al usuario que intente corregir la interferencia con una o varias de las siguientes medidas:

- Reorientar o reposicionar la antena receptora.
- Aumentar la separación entre el equipo y el receptor.
- Conectar el equipo a un enchufe o circuito distinto del que usa el receptor de la interferencia.
- Consultar con su punto de venta o a un técnico experimentado en radio/TV.



¡ADVERTENCIA! En orden a cumplir con los límites de emisión establecidos por la FCC se requiere el uso de cables especialmente recubiertos para prevenir la interferencia con la recepción de radio y televisión. Es esencial que se use sólo el cable que es suministrado con el equipo. Use solamente cables especialmente recubiertos para conectar a este equipo dispositivos I/O. Usted queda advertido que los cambios o modificaciones que no estén expresamente aprobados por la parte responsable puede anular sus derechos a operar con el equipo.

(Reimpreso desde Código de Regulaciones Federales #47, parte 15.193, 1993. Washington DC: Oficina de Registro Federal, Administración Nacional de Archivos, Oficina de Imprenta del Gobierno de los Estados Unidos.)

FCC Requisitos relacionados con las interferencias de radiofrecuencia

FCC

El uso de este dispositivo está limitado a INTERIORES debido a que funciona en el intervalo de frecuencias de entre 5,15 y 5,25 GHz. FCC requiere que este producto se utilice en interiores para el intervalo de frecuencias mencionado con el fin de reducir la posibles y perjudiciales interferencias a canales de los sistemas de satélites móviles.

Los radares de alta potencia tienen la asignación de usuario principal de las bandas de 5,25 a 5,35 GHz y de 5,65 a 5,85 GHz. Estas estaciones de radar pueden causar interferencias con este dispositivo y/o dañarlo.



¡PRECAUCIÓN! Este dispositivo y su(s) antena(s) no deberá ser utilizado cerca de o en conjunción con cualquier otra antena o transmisor.

FC Declaración relacionada con las precauciones sobre la exposición a la radiofrecuencia de FCC

Este equipamiento opera en conformidad con los límites de radiación FCC para ambientes sin control. Para ajustarse a los requerimientos de conformidad en materia de exposición a radiofrecuencias de la FCC, por favor siga las instrucciones de operación del manual del usuario. Este equipo debe operar en rangos de frecuencia de entre 5.15 GHz y 5.25GHz y su entorno de uso queda restringido a interiores.



Precaución FCC: Cualquier cambio o modificación no aprobada expresamente por la parte responsable de la conformidad podría anular la autoridad del usuario para operar el equipo. “El fabricante declara que este dispositivo limita los canales 1 a 11 en el rango de frecuencia 2.4GHz a firmware controlados específicamente en EE.UU.”

Directivas de exposición a radiofrecuencia de la FCC (Clientes inalámbricos)

Este dispositivo ha sido testeado para comprobar que cumple con los límites de exposición de radiofrecuencia (Límites SAR) de la FCC en configuraciones portátiles normales. Con el objeto de cumplir con los límites SAR establecidos en los estándares ANSI C95.1, se recomienda que, durante la utilización de un adaptador de red inalámbrica, la antena integrada se encuentre ubicada a más de [20cm] del cuerpo del usuario o de personas cercanas durante periodos de utilización prolongados. SI la antena se encuentra ubicada a menos de 20 cm del usuario, se recomienda que el usuario limite el tiempo de exposición.

Declaración de conformidad (directiva R&TTE 1999/5/EC)

Los siguientes elementos han sido completados y son considerados relevantes y suficientes para cumplir las directivas para R&TTE (Equipos Terminales de Radio y Telecomunicaciones):

- Requisitos esenciales según el [Artículo 3]
- Requisitos de protección para la salud y seguridad según el [Artículo 3.1a]
- Comprobación de la seguridad eléctrica según la norma [EN 60950]
- Requisitos de protección para la compatibilidad electromagnética del [Artículo 3.1b]
- Comprobación de la compatibilidad electromagnética de las normas [EN 301 489-1] y [EN 301]
- Comprobación según la norma [489-17]
- Uso eficaz del espectro de radio según el [Artículo 3.2]
- Comprobación del conjunto de pruebas de radio según la norma [EN 300 328-2]

CE Advertencia de la marca CE

Éste es un producto de Clase B. En un entorno doméstico, este producto puede causar interferencias de radio, en cuyo caso se puede instar al usuario a que tome las medidas oportunas.



Canal de uso inalámbrico para diferentes dominios

Norteamérica	2.412-2.462 GHz	Canal 01 a canal 11
Japón	2.412-2.484 GHz	Canal 01 a canal 14
Europa ETSI	2.412-2.472 GHz	Canal 01 a canal 13



Bandas de frecuencia inalámbricas restringidas de Francia

Algunas áreas de Francia tienen una banda de frecuencia restringida. La potencia máxima autorizada para interiores en el peor caso es:

- 10 mW para toda la banda de 2,4 GHz (2400 MHz–2483,5 MHz)
- 100 mW para frecuencias comprendidas entre 2446,5 MHz y 2483,5 MHz



NOTA: los canales 10 a 13 (ambos incluidos) funcionan en la banda de 2446,6 MHz a 2483,5 MHz.

Hay pocas posibilidades para el uso en exteriores: en propiedades privadas o en la propiedad privada de personas públicas, el uso está sujeto a un procedimiento de autorización preliminar del Ministerio de defensa, con la potencia máxima autorizada de 100 mW en la banda de 2446,5 a 2483,5 MHz. No se permite el uso en exteriores de propiedades públicas.

En los departamentos mencionados anteriormente, para toda la banda de 2,4 GHz:

- La potencia máxima autorizada en interiores es de 100 mW
- La potencia máxima autorizada en exteriores es de 100 mW

Departamentos en los que el uso de la banda de 2400 a 2483,5 MHz se permite con una potencia EIRP inferior a 100 mW en interiores e inferior a 10 mW en exteriores:

01 Ain Orientales	02 Aisne	03 Allier	05 Hautes Alpes
08 Ardennes	09 Ariège	11 Aude	12 Aveyron
16 Charente	24 Dordogne	25 Doubs	26 Drôme
32 Gers	36 Indre	37 Indre et Loire	41 Loir et Cher
45 Loiret	50 Manche	55 Meuse	58 Nièvre
59 Nord	60 Oise	61 Orne	63 Puy du Dôme
64 Pyrénées Atlantique	66 Pyrénées	67 Bas Rhin	68 Haut Rhin
70 Haute Saône	71 Saône et Loire	75 Paris	82 Tarn et Garonne
84 Vaucluse	88 Vosges	89 Yonne	90 Territoire de Belfort
94 Val de Marne			

Es probable que este requisito cambie en el futuro, permitiendo el uso de la tarjeta LAN inalámbrica en más zonas dentro de Francia. Consulte a la agencia de regulación de telecomunicaciones ART para obtener la información más reciente (www.art-telecom.fr).



NOTA: la tarjeta WLAN transmite con una potencia inferior a 100 mW, pero superior a 10 mW.

Advertencias de Seguridad UL

Requeridas para UL 1459 equipos cubriendo telecomunicaciones (teléfonos) destinados a ser conectados eléctricamente a una red de telecomunicaciones que tiene un voltaje de operación a tierra que no excede un pico de 200V, 300V de pico a pico, 105V rms, y está instalado o usado de acuerdo con el Código Eléctrico Nacional (NFPA 70).

Cuando se usa el Módem de su PC Portátil, hay que seguir siempre algunas precauciones básicas de seguridad para reducir los riesgos de fuego, descargas eléctricas y lesiones a personas, incluyendo las siguientes recomendaciones:

- **No use** el PC Portátil cerca del agua, por ejemplo, cerca de la bañera, la pileta del baño, la pileta de la cocina, o de lavar la ropa, en un subsuelo húmedo, o cerca de una pileta de natación.
- **No use** el PC Portátil durante una tormenta eléctrica. Hay cierto riesgo remoto de descarga eléctrica debido a los relámpagos.
- **No use** el PC Portátil donde haya un escape o fuga de gas.

Requeridas para UL 1642 cubriendo baterías de Litio primarias (no recargables) y secundarias (recargables) para uso como fuentes de corriente en los productos electrónicos. Estas baterías contienen litio metálico, o una mezcla de litio, o un Ion de litio, y pueden consistir de una sola célula electroquímica, o de dos o más células conectadas en serie, o en paralelo, o ambas, que convierten la energía química en energía eléctrica mediante una reacción química reversible o irreversible.

- **No arroje** la batería de su PC Portátil al fuego, ya que puede explotar. Siga las normas locales acerca de como deshacerse de esta clase especial de residuo en orden a reducir el riesgo de daño de personas debidos al fuego o explosión.
- **No use** adaptadores de corriente o baterías de otros mecanismos para reducir riesgos de daños a personas debidos al fuego o explosión. Use solamente los adaptadores de corriente certificados UL o baterías suministradas por el fabricante o punto de venta autorizado.

— — — — —



Requisitos de Seguridad en la Corriente

Los productos con corriente eléctrica alcanzando hasta 6A y pesando más de 3Kg deben usar cables aprobados, más grandes o iguales a: H05VV-F, 3G, 0.75mm² o H05VV-F, 2G, 0.75mm².

— — — — —



Precauciones nórdicas

(para PC Portátiles con Batería de Ion-Litio)



CAUTION! Danger of explosion if battery is incorrectly replaced. Replace only with the same or equivalent type recommended by the manufacturer. Dispose of used batteries according to the manufacturer's instructions. (Inglés)



ATTENZIONE! Rischio di esplosione della batteria se sostituita in modo errato. Sostituire la batteria con una di tipo uguale o equivalente consigliata dalla fabbrica. Non disperdere le batterie nell'ambiente. (Italiano)



VORSICHT! Explosionsgefahr bei unsachgemäßen Austausch der Batterie. Ersatz nur durch denselben oder einem vom Hersteller empfohlenem ähnlichen Typ. Entsorgung gebrauchter Batterien nach Angaben des Herstellers. (Aleman)



ADVARSELI! Lithiumbatteri - Eksplosionsfare ved fejlagtig håndtering. Udskiftning må kun ske med batteri af samme fabrikat og type. Levér det brugte batteri tilbage til leverandøren. (Danés)



VARNING! Explosionsfara vid felaktigt batteribyte. Använd samma batterityp eller en ekvivalent typ som rekommenderas av apparattillverkaren. Kassera använt batteri enligt fabrikantens instruktion. (Sueco)



VAROITUS! Paristo voi räjähtää, jos se on virheellisesti asennettu. Vaihda paristo ainoastaan laitevalmistajan suositteluun tyypin. Hävitä käytetty paristo valmistajan ohjeiden mukaisesti. (Finlandés)



ATTENTION! Il y a danger d'explosion s'il y a remplacement incorrect de la batterie. Remplacer uniquement avec une batterie du même type ou d'un type équivalent recommandé par le constructeur. Mettre au rebut les batteries usagées conformément aux instructions du fabricant. (Francés)



ADVARSEL! Eksplosjonsfare ved feilaktig skifte av batteri. Benytt samme batteritype eller en tilsvarende type anbefalt av apparatfabrikanten. Brukte batterier kasseres i henhold til fabrikantens instruksjoner. (Noruego)




標準品以外の使用は、危険の元になります。交換品を使用する場合、製造者に指定されるものを使って下さい。製造者の指示に従って処理して下さい。

(Japanese)

Información de Seguridad para Unidades Ópticas

Información sobre seguridad del láser

Las unidades ópticas externas o internas vendidas con este PC portátil contienen un PRODUCTO LÁSER DE CLASE 1 (LASER KLASSE 1 PRODUKT). Las clasificaciones láser pueden encontrarse en el glosario que se encuentra al final de este manual de usuario.


 **ADVERTENCIA: La realización de ajustes o el desarrollo de procedimientos distintos de los especificados en el manual del usuario podrían provocar una exposición láser peligrosa. No intente desmontar la unidad óptica. Por su seguridad, lleve a arreglar su unidad óptica a un proveedor autorizado de servicio técnico únicamente.**

Etiqueta de Servicio de Advertencia

 **ADVERTENCIA: RADIACIONES VISIBLES AL ABRIR. NO MIRE AL HAZ NI VISUALICE DIRECTAMENTE CON INSTRUMENTOS ÓPTICOS.**

Regulaciones CDRH

El Centro para Dispositivos y Salud Radiológica (CDRH -sigla en inglés-) de los EE.UU. de la Administración de Comida y Medicamentos implementó reglas para productos de Láser el 2 de Agosto de 1976. Estas reglas valen para todos los productos manufacturados desde el 1 de Agosto de 1976. El cumplimiento de las reglas es obligatorio para todos los productos comercializados en los Estados Unidos.

 **ADVERTENCIA: El uso de controles, ajustes, o procedimientos distintos de los especificados aquí, o en la guía de instalación de productos de láser puede resultar en una peligrosa exposición a la radiación.**

Advertencia sobre Productos de Macrovision Corporation

Este producto incorpora una tecnología de protección de los derechos de autor que está protegida por métodos de reclamo de ciertas patentes de los EE.UU. y por otros derechos internacionales de propiedad intelectual poseídos por Macrovision Corporation y otros propietarios de derechos. El uso de esta tecnología de protección de los derechos de autor debe estar autorizado por Macrovision Corporation, y está destinado al uso en el hogar y a otros usos limitados *a menos que de otro modo sea autorizado por Macrovision Corporation*. Las copias de ingeniería o el desmontaje están prohibidas.

Aprobación CTR 21 (para PC Portátiles con Módem incorporado)



Danés

«Udstyret er i henhold til Rådets beslutning 98/482/EF EU-godkendt til at blive opkoblet på de offentlige telefonnet som enkeltforbundet terminal. På grund af forskelle mellem de offentlige telefonnet i de forskellige lande giver godkendelsen dog ikke i sig selv ubetinget garanti for, at udstyret kan fungere korrekt på samtlige nettermineringspunkter på de offentlige telefonnet.

I tilfælde af problemer bør De i første omgang henvende Dem til leverandøren af udstyret.»



Holandés

«Dit apparaat is goedgekeurd volgens Beschikking 98/482/EG van de Raad voor de pan-Europese aansluiting van eenvoudige eindapparatuur op het openbare geschakelde telefoonnetwerk (PSTN). Gezien de verschillen tussen de individuele PSTN's in de verschillende landen, biedt deze goedkeuring op zichzelf geen onvoorwaardelijke garantie voor een succesvolle werking op elk PSTN-netwerkaansluitpunt.

Neem bij problemen in eerste instantie contact op met de leverancier van het apparaat.»



Inglés

«The equipment has been approved in accordance with Council Decision 98/482/EC for pan-European single terminal connection to the public switched telephone network (PSTN). However, due to differences between the individual PSTNs provided in different countries, the approval does not, of itself, give an unconditional assurance of successful operation on every PSTN network termination point.

In the event of problems, you should contact your equipment supplier in the first instance.»



Finlandés

«Tämä laite on hyväksytty neuvoston päätöksen 98/482/EY mukaisesti liitettävksi yksittäisiin laitteensa yleiseen kytkentäiseen puhelinverkkoon (PSTN) EU:n jäsenvaltioissa. Eri maiden yleisten kytkentäisten puhelinverkojen välillä on kuitenkin eroja, joten hyväksyntä ei sellaisenaan takaa häiriötöntä toimintaa kaikkien yleisten kytkentäisten puhelinverkojen liitännäispisteissä.

Ongelmien ilmetessä otakaa yhteyttä laitteen toimittajaan.»



Francés

«Cet équipement a reçu l'agrément, conformément à la décision 98/482/CE du Conseil, concernant la connexion paneuropéenne de terminal unique aux réseaux téléphoniques publics communis (RTPC). Toutefois, comme il existe des différences d'un pays à l'autre entre les RTPC, l'agrément en soi ne constitue pas une garantie absolue de fonctionnement optimal à chaque point de terminaison du réseau RTPC.

En cas de problème, vous devez contacter en premier lieu votre fournisseur.»



Alemán

„Dieses Gerät wurde gemäß der Entscheidung 98/482/EG des Rates europaweit zur Anschaltung als einzelne Endeinrichtung an das öffentliche Fernsprechnetz zugelassen. Aufgrund der zwischen den öffentlichen Fernsprechnetzen verschiedener Staaten bestehenden Unterschiede stellt diese Zulassung an sich jedoch keine unbedingte Gewähr für einen erfolgreichen Betrieb des Geräts an jedem Netzausschlußpunkt dar.

Falls beim Betrieb Probleme auftreten, sollten Sie sich zunächst an ihren Fachhändler wenden.»



Griego

«Ο εξοπλισμός έχει εγκριθεί για πανευρωπαϊκή σύνδεση μονοπολικού με το δημόσιο τηλεφωνικό δίκτυο μεταγωγής (PSTN), σύμφωνα με την απόφαση 98/482/ΕΚ του Συμβουλίου. Ωστόσο, επειδή υπάρχουν διαφορές μεταξύ των χωρών PSTN που παρέχονται σε διάφορες χώρες, η έγκριση δεν παρέχει από αυτήν ανεπιφύλακτη εξασφάλιση επιτυχούς λειτουργίας σε κάθε σημείο σύνδεσης του δικτύου PSTN.

Εάν ανακύψουν προβλήματα, θα πρέπει κατ' αρχάς να απευθύνεστε στον προμηθευτή του εξοπλισμού σας.»



Italiano

«La presente apparecchiatura terminale è stata approvata in conformità della decisione 98/482/CE del Consiglio per la connessione paneuropea come terminale singolo ad una rete analogica PSTN. A causa delle differenze tra le reti dei differenti paesi, l'approvazione non garantisce però di per sé il funzionamento corretto in tutti i punti di terminazione di rete PSTN.

In caso di problemi contattare in primo luogo il fornitore del prodotto.»



Portugués

«Este equipamento foi aprovado para ligação pan-europeia de um único terminal à rede telefónica pública comutada (RTPC) nos termos da Decisão 98/482/CE. No entanto, devido às diferenças existentes entre as RTPC dos diversos países, a aprovação não garante incondicionalmente, por si só, um funcionamento correcto em todos os pontos terminais da rede da RTPC.

Em caso de problemas, deve entrar-se em contacto, em primeiro lugar, com o fornecedor do equipamento.»



Español

«Este equipo ha sido homologado de conformidad con la Decisión 98/482/CE del Consejo para la conexión paneuropea de un terminal simple a la red telefónica pública comutada (RTPC). No obstante, a la vista de las diferencias que existen entre las RTPC que se ofrecen en diferentes países, la homologación no constituye por sí sola una garantía incondicional de funcionamiento satisfactorio en todos los puntos de terminación de la red de una RTPC.

En caso de surgir algún problema, procede ponerse en contacto en primer lugar con el proveedor del equipo.»



Sueco

«Utrustningen har godkänts i enlighet med rådets beslut 98/482/EG för all europeisk anslutning som enskild terminal till det allmänna tillgängliga kopplade telenätet (PSTN). På grund av de skillnader som finns mellan telenäten i olika länder utgör godkännandet emellertid inte i sig självt en absolut garanti för att utrustningen kommer att fungera tillfredsställande vid varje telenätanslutningspunkt.

Om problem uppstår bör ni i första hand kontakta leverantören av utrustningen.»

Información sobre el PC Portátil

Esta página se provee para guardar información acerca de su PC Portátil que pueda ser útil como futura referencia o para obtener ayuda técnica. Conserve este Manual del Usuario en un lugar seguro si rellena los espacios para las contraseñas.

Nombre del propietario: _____ Teléfono del propietario: _____

Fabricante: _____ Modelo: _____

Punto de venta: _____ Teléfono: _____

Tamaño de Pantalla: _____ Fecha de Compra: _____ Número de Serie: _____

Fabricante de la unidad de disco duro: _____ Capacidad: _____

Fabricante de la 2da. unidad de disco duro: _____ Capacidad: _____

Versión de BIOS: _____ Fecha: _____

Accesorios: _____ Número de Serie: _____

Accesorios: _____ Número de Serie: _____

SOFTWARE

Sistema Operativo: _____

Software: _____ Número de Serie: _____

Software: _____ Número de Serie: _____

SEGURIDAD

Contraseña del supervisor: _____ Contraseña del usuario: _____

Contraseña del disco duro: _____

RED DE TRABAJO

Nombre del Usuario: _____ Contraseña: _____ Dominio: _____

Nombre del Usuario: _____ Contraseña: _____ Dominio: _____

Información de Copyright

Ninguna parte de este manual, incluidos los productos y el software descrito en él, pueden ser reproducidos, enviados, transcritos, almacenados en otro sistema, o traducidos a ningún idioma mediante ningún medio, salvo con documentación guardada por el comprador para otras fines, sin el escrito expreso de ASUSTeK COMPUTER INC. ("ASUS").

ASUS PROPORCIONA ESTE MANUAL "TAL COMO SE PRESENTA" SIN GARANTÍAS DE NINGÚN TIPO, YA SEAN EXPLÍCITAS O IMPLÍCITAS, INCLUYENDO PERO NO LIMITÁNDOSE A LAS GARANTÍAS IMPLÍCITAS, CONDICIONES DE MERCADO O AJUSTES A CUALQUIER PROPÓSITO. EN NINGÚN EVENTO ASUS, SUS DIRECTORES, OFICIALES, EMPLEADOS O AGENTES SERÁN RESPONSABLES POR CUALQUIER DAÑO, YA SEA INDIRECTO, ESPECIAL, INCIDENTAL, O CONSECUCIONAL (INCLUYENDO DAÑOS POR PERDIDA DE BENEFICIOS, NEGOCIOS, PERDIDAS DE USO O DATOS, INTERRUPCIÓN DE NEGOCIO O SIMILARES), INCLUSO SI ASUS HA SIDO ADVERTIDO DE QUE LA POSIBILIDAD DE ESTOS DAÑOS PUEDE SURGIR POR CUALQUIER DEFECTO O ERROR EN SUS MANUALES O PRODUCTOS.

La garantía del producto o del servicio no se aplicará si: (1) el producto es reparado, modificado o alterado, salvo reparación, modificación o alteración es autorizada por escrito por ASUS; o (2) si el número de serie del producto es borrado o perdido.

Los nombres de productos y corporaciones que aparecen en este manual pueden o no estar registradas por marcas o copyrights de sus respectivas compañías, y se utilizan solamente como identificación o explicación y en beneficio del propietario, sin intención de infringir.

LAS ESPECIFICACIONES E INFORMACIÓN CONTENIDA EN ESTE MANUAL SE PROPORCIONA SOLO PARA USO INFORMAL, Y ESTÁN SUJETAS A CAMBIOS EN CUALQUIER MOMENTO SIN PREVIO AVISO, Y NO PONDRÍAN A ASUS EN NINGÚN COMPROMISO. ASUS NO ASUME NINGUNA RESPONSABILIDAD O RELACIÓN CON LOS ERRORES O IMPERFECCIONES QUE PUEDAN APARECER EN ESTE MANUAL, INCLUYENDO EL PRODUCTO Y EL SOFTWARE DESCRITO EN ÉL.

Copyright © 2006 ASUSTeK COMPUTER INC. Todos los Derechos Reservados.

Limitación de responsabilidad

Pueden aparecer circunstancias en las que por un fallo por parte de ASUS u otra responsabilidad, pueda cobrar los daños a ASUS. En estas circunstancias, independientemente de la base por la que está autorizado a reclamar estos daños, ASUS será responsable solamente por daños personales (incluyendo la muerte) y daños a la propiedad real y tangible de la persona; o cualquier otro daño directo y real derivado de la omisión o fallo al realizar tareas legales bajo este Acuerdo de garantía, hasta el límite del precio contratado de cada producto.

ASUS sólo será responsable de la indemnización por su pérdida, daños o reclamaciones basadas en un contrato o por infringimiento bajo esta declaración de garantía.

Este límite también se aplica a los proveedores ASUS y sus distribuidores. Este es el límite máximo por el que ASUS, sus proveedores y su distribuidor serán responsables de forma colectiva.

BAJO NINGUNA CIRCUNSTANCIA, ASUS SERÁ RESPONSABLE DE LO SIGUIENTE: (1) RECLAMACIONES DE DAÑOS SOBRE USTED DE PARTE DE TERCEROS; (2) PÉRDIDA O DAÑOS EN LOS REGISTROS O DATOS; O (3) DAÑOS ESPECIALES INDIRECTOS O ACCIDENTALES O NINGÚN DAÑO ECONÓMICO DERIVADO (INCLUYENDO LA PÉRDIDA DE GANANCIAS O AHORROS), INCLUSO SI ASUS, SUS PROVEEDORES O SU DISTRIBUIDOR SON INFORMADOS DE ESTA POSIBILIDAD.

Servicio y Soporte

Visite nuestro sitio web multi-idioma <http://support.asus.com>