



# 筆記型電腦驅動及公用程式安裝手冊

Driver & Utility installation Guide

**ASUS**<sup>®</sup> 華碩電腦公司ASUSTek COMPUTER INC.

# 給使用者的說明

## 版權聲明：

本使用手冊的所有內容，其著作財產權歸屬華碩電腦公司（以下簡稱華碩）所有，未經華碩許可，使用者不得任意地仿製、拷貝、謄抄或轉譯。本使用手冊沒有任何型式的擔保、立場表達或其他暗示。若有任何因本使用手冊或其所提到之產品的所有資訊，所引起的直接或間接的資料流失、利益損失或事業終止，華碩及其所屬員工恕不為其擔負任何責任。除此之外，本使用手冊所提到的產品規格及資訊僅供參考，內容亦會隨時更新，恕不另行通知。

版權所有，不得翻印 © 2000 華碩電腦公司

## 商標聲明：

使用手冊中所談論到的產品名稱僅做識別之用，而這些名稱可能是屬於其他公司的註冊商標或是版權，在此聲明如下：

Intel、Pentium是Intel公司的註冊商標

Windows、MS-DOS是Microsoft公司的註冊商標

其他未提到的商標，均屬各該註冊公司所擁有

注意：倘若本產品上之產品序號有所破損或無法辨識者，則該項產品恕不保固！

產品名稱：華碩A1000系列筆記型電腦

手冊版本：驅動及公用程式光碟使用手冊T645 1.00版

發表日期：2000 年 11 月

執行製作：華碩電腦業務處技術手冊部

華碩電腦公司 ASUSTek COMPUTER INC.

# 華碩技術支援資料

## 華碩電腦公司 ASUSTeK COMPUTER INC. (亞太地區)

### 市場訊息

地址： 台灣台北市北投區112立德路150號  
電話： 886-2-2894-3447  
傳真： 886-2-2894-3449  
電子郵件 Email： info@asus.com.tw

### 技術支援

筆記型電腦免付費專線 080-093-456 (台灣)  
電話： 886-2-2890-7112 ... 筆記型電腦  
886-2-2890-7111 ... 主機板/顯示卡  
886-2-2890-7113 ... 伺服器  
傳真： 886-2-2893-7775  
電子郵件 Email： tsd@asus.com.tw  
線上討論區： www.asusnetq.com.tw/chinese  
全球資訊網 WWW： www.asus.com.tw  
檔案傳輸網路服務 FTP： ftp.asus.com.tw/pub/ASUS

## ASUS COMPUTER INTERNATIONAL (美國)

### 市場訊息

地址： 6737 Mowry Avenue, Mowry Business Center,  
Building2 Newark, CA 94560, USA  
傳真： +1-510-608-4555  
電子郵件 Email： tmdl@asus.com

### 技術支援

傳真： +1-510-608-4555  
電子佈告欄 BBS： +1-510-739-3774  
電子郵件 Email： tsd@asus.com  
全球資訊網 WWW： www.asus.com  
檔案傳輸網路服務 FTP： ftp.asus.com/Pub/ASUS

## ASUS COMPUTER GmbH (歐洲)

### 市場訊息

地址： Harkortstr. 25, 40880 Ratingen, BRD, Germany  
傳真： +49-2102-442066  
電子郵件 Email： sales@asuscom.de

### 技術支援

電話： +49-2102-9599-10 .... 筆記型電腦  
+49-2102-9599-0 .... 主機板/其他產品  
傳真： +49-2102-9599-11  
Online Support： www.asuscom.de/de/support  
全球資訊網 WWW： www.asuscom.de  
檔案傳輸網路服務 FTP： ftp.asuscom.de/pub/ASUSCOM

# 目 錄

給使用者的說明 .....	2
華碩技術支援資料 .....	3
驅動與公用程式光碟說明 .....	6
<b>第一章：Windows ME .....</b>	<b>7</b>
1-1 自動安裝畫面內容 .....	8
1-2 安裝顯示卡驅動程式 .....	9
1-3 安裝音效驅動程式 .....	13
1-4 安裝觸控式面板驅動程式 .....	14
1-5 安裝快速鍵程式 .....	15
1-6 安裝華碩系統診斷家 .....	17
1-7 安裝快速紅外線傳輸驅動程式 .....	19
1-8 安裝LAN驅動程式 .....	20
1-9 安裝MODEM驅動程式 .....	21
1-10 安裝PC-cillin 2000 .....	23
<b>第二章：Windows 2000 .....</b>	<b>27</b>
2-1 自動安裝畫面內容 .....	28
2-2 安裝顯示卡驅動程式 .....	29
2-3 安裝AGP驅動程式 .....	32
2-4 顯示器特殊功能設定 .....	33
2-5 安裝音效驅動程式 .....	34
2-6 安裝觸控式面板驅動程式 .....	36

# 目 錄

2-7 安裝華碩系統診斷家 .....	38
2-8 安裝快速紅外線傳輸驅動程式 .....	40
2-9 安裝LAN驅動程式 .....	41
2-10 安裝MODEM驅動程式 .....	42
2-11 安裝PC-cillin 2000 .....	43
2-12 安裝SIS IDE驅動程式 .....	45
<b>第三章：軟體使用指南 .....</b>	<b>47</b>
3-1 華碩系統診斷家 .....	48
3-2 觸控式面板工具程式 .....	51
3-3 快速鍵程式 .....	52
<b>第四章：附錄 .....</b>	<b>55</b>
A. 建立Save-to-Disk分割區 .....	56
B. 建立DOS或Non-DOS分割區 .....	58
C. 將硬碟格式化 .....	59
D. BIOS更新 .....	60

# 驅動與公用程式光碟說明

華碩筆記型電腦在出貨時已經安裝好作業系統及各項驅動程式，原則上您並不需要再安裝任何驅動程式。同時我們也在產品包裝內附上一片“驅動與公用程式光碟”，裡面包含華碩A100系列筆記型電腦所有的驅動程式及一些實用的公用程式。

假如您想安裝其它作業系統，或是有必要重新安裝作業系統時，才需要使用到本光碟，若您使用新的硬碟或是必須格式化現有的硬碟，請參考附錄A B C D之安裝步驟作好硬碟的各項準備動作。

## 本光碟內容

本光碟為多語言版本，可以使用在英語、繁體中文、簡體中文等系統，當您在不同語系的作業系統下使用本光碟，將會出現不同的自動安裝畫面。

您可以使用自動安裝畫面上的“查看光碟片內容”來查看本光碟目錄，以下為您一一介紹本光碟內容：

Aflash	BIOS更新程式（需要時再使用）
Audio	音效驅動程式（務必安裝），內含CD播放程式（選擇安裝）
Cdrom	光碟機驅動程式（需要時再安裝）
DX7	DirectX 7 程式（選擇安裝）
FIR	紅外線資料傳輸驅動程式（選擇安裝）
Hotkey	華碩筆記型電腦快捷鍵程式（選擇安裝）
LAN	內建網路驅動程式（務必安裝）
MODEM	內建數據機驅動程式（務必安裝）
Pcc2000	趨勢科技PC-cillin 2000防毒軟體（選擇安裝）
PCMCIA	PC卡驅動程式（僅Windows 95需要安裝）
Probe2	華碩系統診斷家程式（選擇安裝）
SisIDE	Sis630晶片IDE驅動程式（選擇安裝）
Touchpad	觸控板驅動程式（選擇安裝）
VGA	SMI顯示卡驅動程式（務必安裝）
VPM	SMI顯示畫面管理程式（選擇安裝）
ZVHDD	建立Save-to-Disk分割區程式（製作硬碟時依據作業系統版本選擇使用）



## 第一章：Windows ME

- 1-1 自動安裝畫面內容
- 1-2 安裝顯示卡驅動程式
- 1-3 安裝音效驅動程式
- 1-4 安裝觸控式面板驅動程式
- 1-5 安裝快速鍵程式
- 1-6 安裝華碩系統診斷家
- 1-7 安裝快速紅外線傳輸驅動程式
  - 1-8 安裝LAN驅動程式
  - 1-9 安裝MODEM驅動程式
  - 1-10 安裝PC-cillin 2000

## 1-1 自動安裝畫面內容

接下來的章節我們將為您介紹各項驅動程式的安裝過程，至於各軟體的使用方式，請在軟體安裝完畢之後參考其線上輔助文件之說明。

將驅動及公用程式安裝光碟放入您的光碟機中，光碟片中的自動安裝畫面隨即出現（如圖1-1-1）。



圖1-1-1

如果安裝畫面沒有出現，可能是您的Windows ME光碟機的〔自動安插通知〕功能關閉，請在Windows ME桌面上[我的電腦]按下右鍵察看〔內容〕，出現〔系統內容〕視窗，請點選〔裝置管理員〕標籤頁，找到CD-ROM選項下的光碟機驅動程式，並點選〔內容〕，於〔設定值〕標籤頁中將〔自動安插通知〕核取方塊打勾，啟動〔自動安插通知〕功能，再將光碟片放入光碟機中，安裝畫面就會自動出現。

此外，有兩個方法可以叫出安裝畫面：在Windows ME桌面打開[我的電腦]，在光碟機圖示上按下右鍵，選擇〔自動播放〕項目，安裝畫面就會自動出現。或是直接執行光碟片中根目錄的Setup.exe程式也可以。

自動安裝畫面上的內容如下：

安裝顯示卡驅動程式  
 安裝音效驅動程式  
 安裝華碩系統診斷家  
 安裝 Lan 驅動程式  
 安裝觸控式面板驅動程式  
 安裝 Modem 驅動程式  
 安裝PC-cillin 2000  
 安裝快速紅外線傳輸驅動程式  
 安裝快速鍵程式  
 說明文件  
 查看光碟片內容  
 技術支援表格  
 離開

各項驅動程式的安裝方法將於以下章節說明，除此之外，〔說明文件〕的內容是本光碟檔案列表的文字檔（Filelist.txt）；〔查看光碟內容〕可以讓您瀏覽本光碟的檔案夾；〔技術支援表格〕是一個文字檔格式（Techsupp.txt），當您對本產品有任何疑問時，請您填寫好這一份技術支援表格，列印出來，寄給您的經銷商請求技術支援。

按下最後一項（離開），即可離開本自動安裝程式。





## 1-2 安裝顯示卡驅動程式

請遵循下列步驟並參考右圖來安裝顯示卡驅動程式：

1. 點選驅動與公用程式自動安裝畫面的“安裝顯示卡驅動程式”（如圖1-2-1）。



圖1-2-1

2. 出現如圖1-2-2的歡迎視窗，告知您將把 SiS630 Multimedia Package 裝入您的電腦，請點選“下一步”。

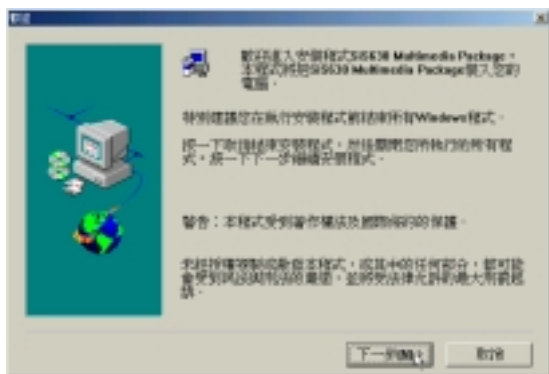


圖1-2-2

3. 出現如圖1-2-3對話窗，選擇您喜歡的安裝類型，請點選“典型的”安裝方式，並選擇安裝路徑，然後按“下一步”。

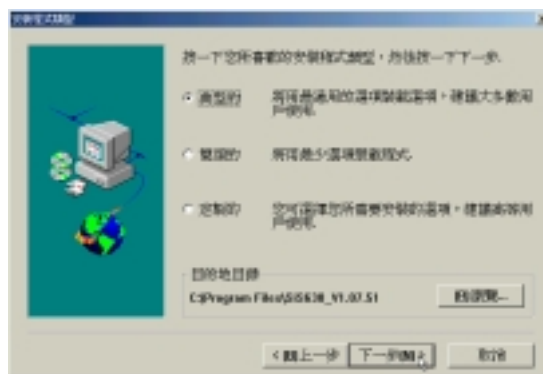


圖1-2-3

4. 出現如圖1-2-4對話窗，您可鍵入一個新的資料夾名稱，或從現有的資料夾列表中選取，然後按“下一步”繼續進行。

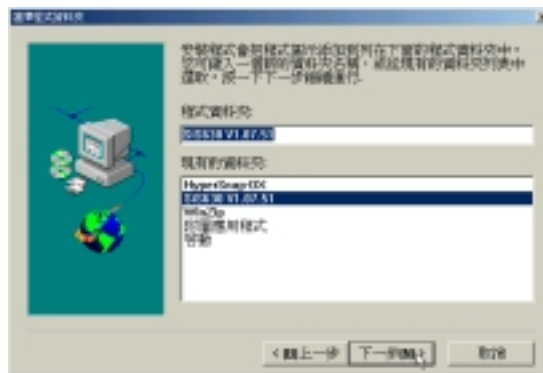


圖1-2-4

## 1-2 安裝顯示卡驅動程式

5. 出現如圖1-2-5對話窗，顯示現有的設定，如果對現有設定滿意，按一下“下一步”開始複製檔案。

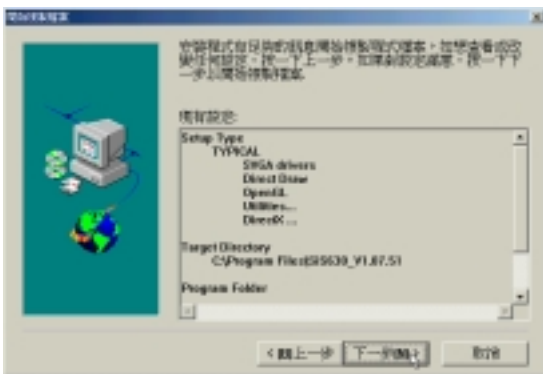


圖1-2-5

6. 出現如圖1-2-6對話窗，安裝程式已完成複製程式至您的電腦，請選擇“是，我現在要重新啟動我的電腦”，然後按“完成”即可。

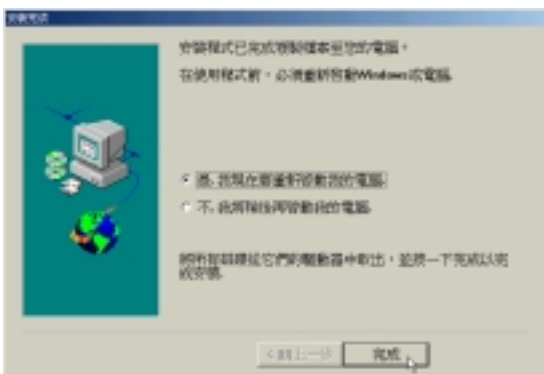


圖1-2-6

重新啟動電腦之後，請參考下列設定顯示卡驅動程式：

### 設定監視器類型

1. 在Windows ME桌面上按下右鍵（如圖1-2-7），點選“內容”，出現如圖1-2-8之視窗畫面。



圖1-2-7

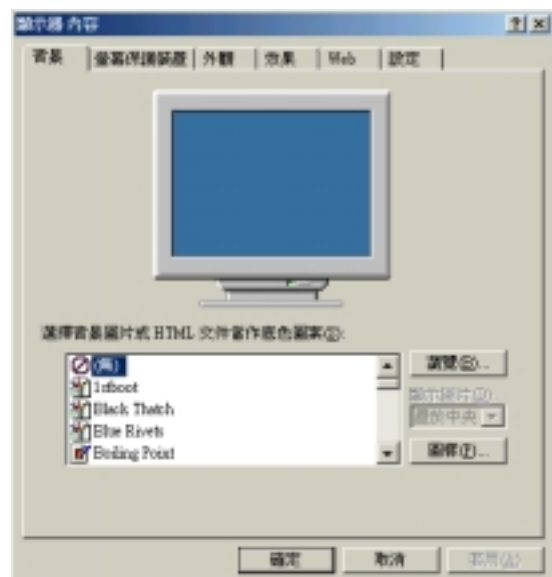


圖1-2-8



2. 在圖1-2-8畫面點選“設定”標籤頁，出現如下視窗，請按下右下角的“進階”。

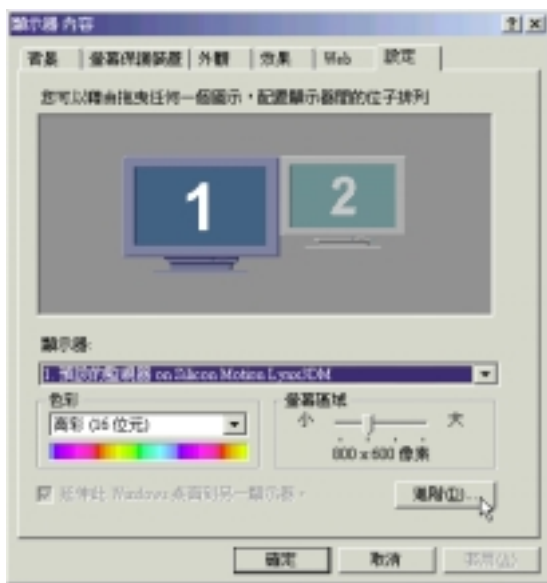


圖1-2-9

3. 出現圖1-2-10視窗畫面，請點選“監視器”標籤頁。

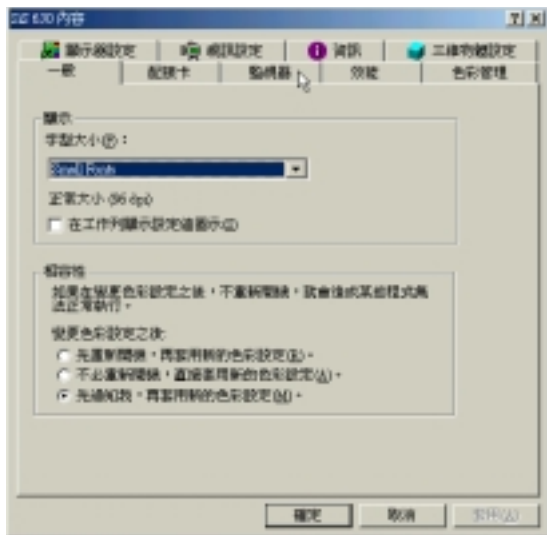


圖1-2-10

4. 出現圖1-2-11視窗畫面，請點選“變更”。

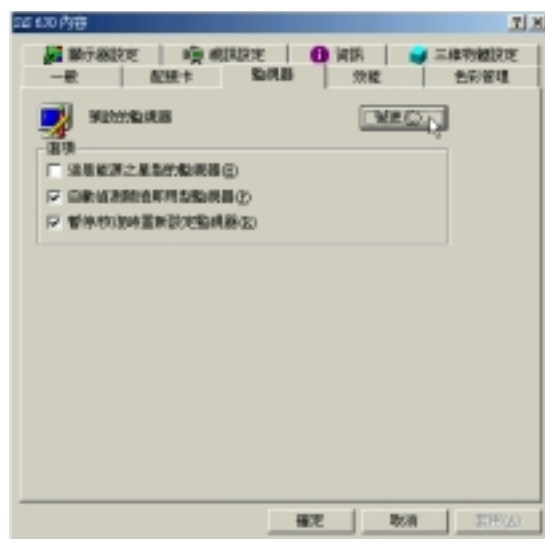


圖1-2-11

5. 出現圖1-2-12視窗畫面，假如您的電腦是A1200，請設定為“Digital Flat Panel (800x600)”，然後點選“確定”，若您的電腦是A1300請設定為(1024x768)。



圖1-2-12

## 1-2 安裝顯示卡驅動程式

6. 出現圖1-2-13視窗畫面，點選“關閉”即可。

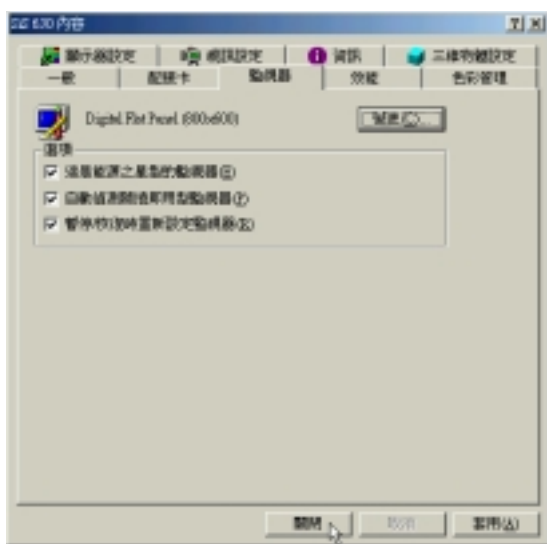


圖1-2-13

## 設定色彩解析度

1. 在圖1-2-9之設定畫面上點選“色彩”為全彩（24 位元），點選“螢幕區域”為800\*600像素(A1200系列)或是1024\*768像素(A1300系列)，然後點選“套用”即可。



圖1-2-14

可。

2. 倘若出現如圖1-2-15對話窗，請選擇“不必重新開機，套用新的色彩設定”，然後點選“確定”，並關閉〔顯示器內容〕視窗。

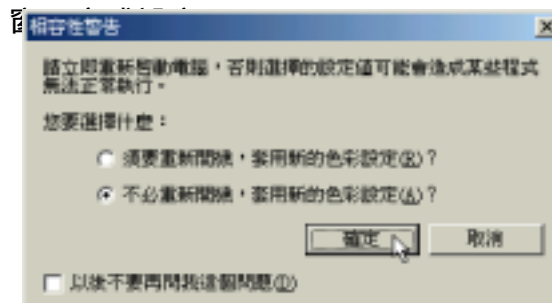


圖1-2-15



## 1-3 安裝音效驅動程式

本項目為透過驅動與公用程式光碟的自動安裝畫面來安裝音效驅動程式。

1. 點選驅動與公用程式光碟的“安裝音效驅動程式”如現圖1-3-1。



圖1-3-1

2. 出現如圖1-3-2視窗，請點選“下一步”。



圖1-3-2

3. 出現圖如1-3-3視窗，請點選“下一步”。

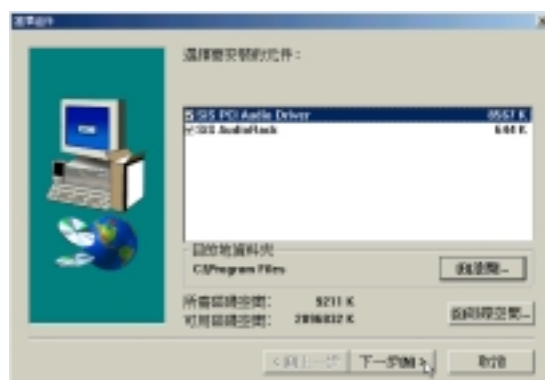


圖1-3-3

4. 出現圖如1-3-4視窗，請點選“完成”重新啟動電腦即完成驅動程式的安裝。



圖1-3-4

## 1-4 安裝觸控式面板驅動程式

本項目為安裝Synaptics® Touchpad觸控式面板驅動程式。

1. 點選驅動與公用程式自動安裝畫面的“安裝觸控式面板驅動程式” 圖1-4-1。



圖1-4-1

2. 出現如圖1-4-2歡迎畫面，詢問你是否要安裝觸控式面板驅動程式，請點選“下一步”。



圖1-4-2

3. 出現如圖1-4-3視窗，請您選擇程式資料夾存放位置及名稱，然後點選“下一步”。



圖1-4-3

4. 出現如圖1-4-4視窗畫面，在一次確認資料夾存放位置，然後點選“下一步”。



圖1-4-4

5. 出現如圖1-4-5視窗畫面，點選“完成”重新啟動電腦，即完成驅動程式的安裝。



圖1-4-5



## 1-5 安裝快速鍵程式

本項目為安裝快速鍵工具程式，可以讓您編輯及設定快速鍵功能。

1. 點選驅動與公用程式自動安裝畫面的“安裝快速鍵程式”（如圖1-5-1）。



圖1-5-1

2. 出現如圖1-5-2歡迎畫面，請點選“Next”。

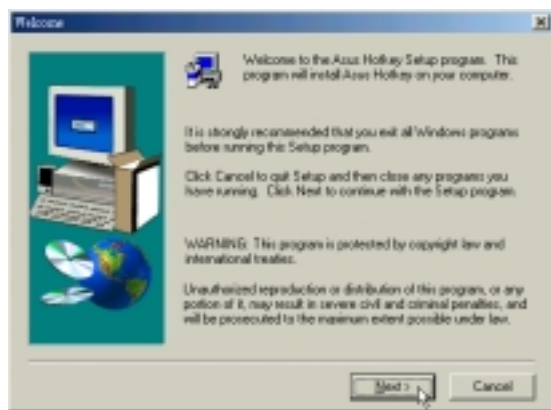


圖1-5-2

3. 出現如圖1-5-3視窗畫面，請您選擇程式資料夾存放路徑，請點選“Next”。

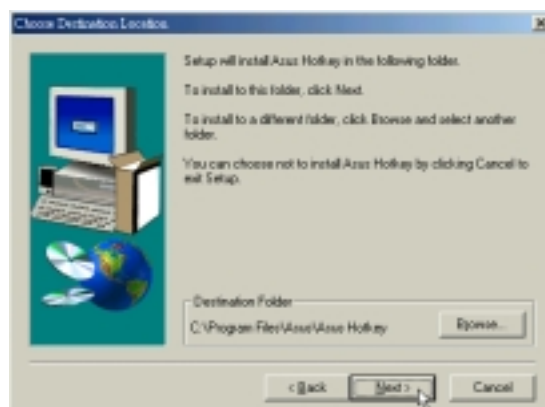


圖1-5-3

4. 出現如圖1-5-4視窗畫面，請您選擇程式資料夾名稱及位置，請點選“Next”。



圖1-5-4

## 1-5 安裝快速鍵程式

5. 出現如圖1-5-5讀我文件檔，告訴您這個軟體的使用注意重點，請務必詳細研讀。這個軟體主要是讓您編輯及設定快速鍵功能，但是不能改變原來鍵盤上彩色圖示或文字所設定的快速鍵功能。

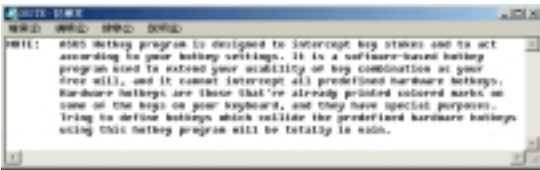


圖1-5-5

6. 出現如圖1-5-6視窗畫面，點選“Finish”即完成驅動程式的安裝。



圖1-5-6





## 1-6 安裝華碩系統診斷家

1. 點選驅動與公用程式自動安裝畫面的“安裝華碩系統診斷家”（如圖1-6-1）。



圖1-6-1

2. 出現如圖1-6-2視窗畫面，請點選“Next”。



圖1-6-2

3. 出現如圖1-6-3視窗畫面，請您選擇程式資料夾存放位置，請點選“Next”。



圖1-6-3

4. 出現如圖1-6-4視窗畫面，顯示程式偵測出來您電腦主機板的相關資訊，請點選“Next”。



圖1-6-4

## 1-6 安裝華碩系統診斷家

5. 出現如圖1-6-5視窗畫面，請您選擇華碩系統診斷家對CPU溫度提出警告的警戒值，以及偵測的時間間隔，請點選“Next”。



圖1-6-5

6. 出現如圖1-6-6視窗畫面，顯示程式偵測出來您的CPU溫度及您剛剛設定的數值等相關資訊，請點選“Next”。



圖1-6-6

7. 出現如圖1-6-7視窗畫面，請您選擇程式資料夾位置及名稱，點選“Next”。



圖1-6-7

8. 出現如圖1-6-8視窗畫面，點選“Finish”，即完成程式的安裝。



圖1-6-8



## 1-7 安裝快速紅外線傳輸驅動程式

Windows ME不需要安裝紅外線驅動程式，但是必須做適當設定才能使用。

1. 點選驅動與公用程式自動安裝畫面的“安裝快速紅外線傳輸驅動程式”（如圖1-7-1）。



圖1-7-1

2. 出現如圖1-7-2視窗，提醒您必須在BIOS裡做好啟用（Enable）FIR的設定，並在“控制台／網路”中做好相關的設定之後重新啟動電腦即完成驅動程式的安裝。

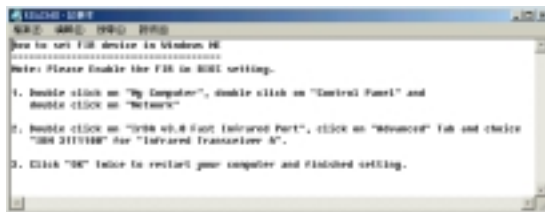


圖1-7-2

## 1-8 安裝 LAN 驅動程式

本項目為安裝 LAN 驅動程式。

1. 點選驅動與公用程式自動安裝畫面的“安裝 Lan 驅動程式”（如圖 1-8-1）。



圖 1-8-1

2. 出現如圖 1-8-2 對話窗，請點選“Next”。

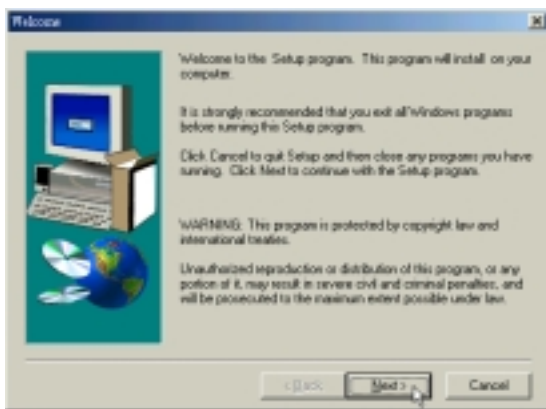


圖 1-8-2

3. 出現圖 1-8-3 對話窗，請點選“Finish”，重新啟動電腦即完成驅動程式的安裝。



圖 1-8-3



## 1-9 安裝MODEM驅動程式

本項目為安裝MODEM驅動程式。

1. 將驅動與公用程式自動安裝光碟放入光碟機中。
2. 點選“開始” “設定” “控制台”，打開“控制台”資料夾。
3. 出現如圖1-9-1視窗，請點選“檢視所有控制台選項”



圖1-9-1

4. 出現如圖1-9-2視窗，請雙擊“系統”圖示。



圖1-9-2

5. 出現圖1-9-3視窗，請點選“裝置管理員”標籤頁。



圖1-9-3

6. 出現如圖1-9-4視窗，請雙擊“PCI Card”項目。

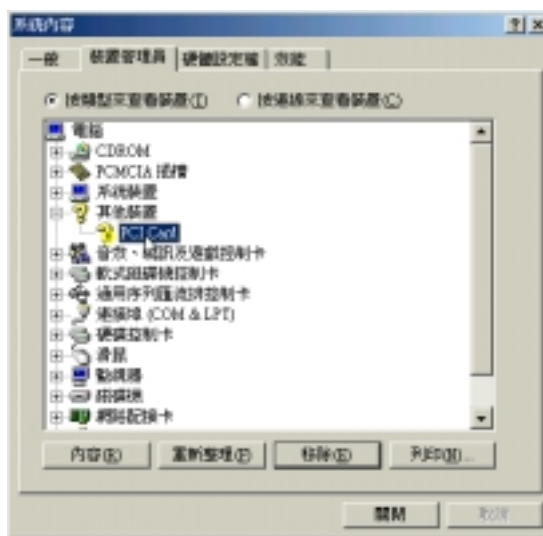


圖1-9-4

## 1-9 安裝 MODEM 驅動程式

7. 出現如圖1-9-5視窗，請點選“驅動程式”標籤頁。

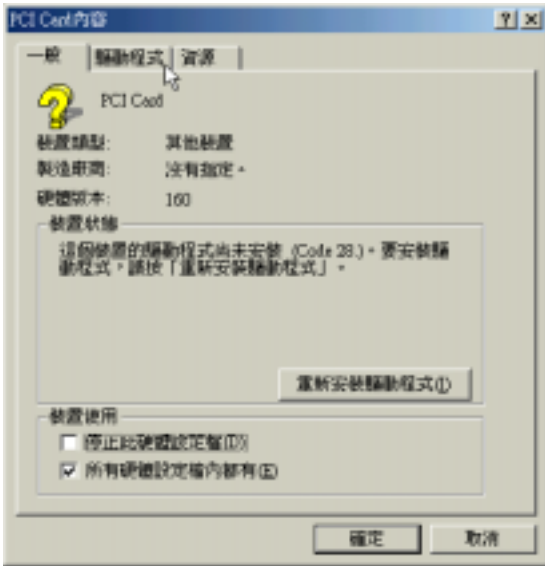


圖1-9-5

8. 出現如圖1-9-6視窗，請點選“更新驅動程式”。

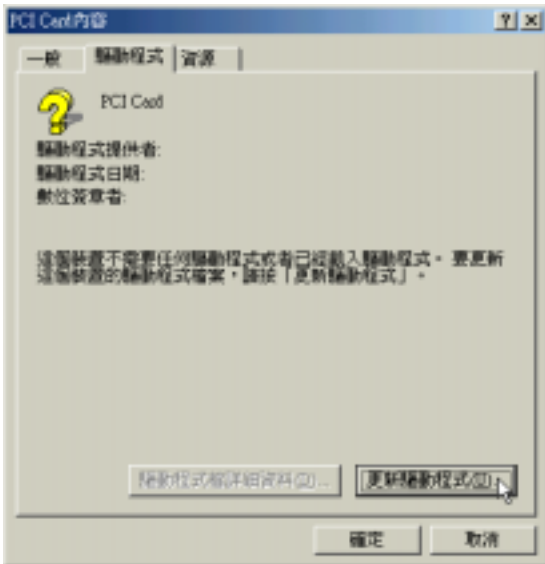


圖1-9-6

9. 出現如圖1-9-7視窗，請點選“下一步”。

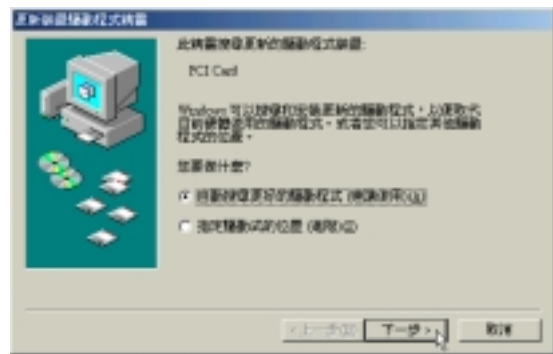


圖1-9-7

10. 出現如圖1-9-8視窗，請點選“確定”。

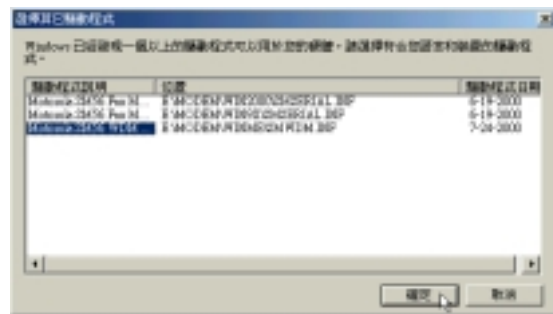


圖1-9-8

11. 出現如圖1-9-9視窗，請點選“完成”，重新啟動電腦即完成驅動程式的安裝。

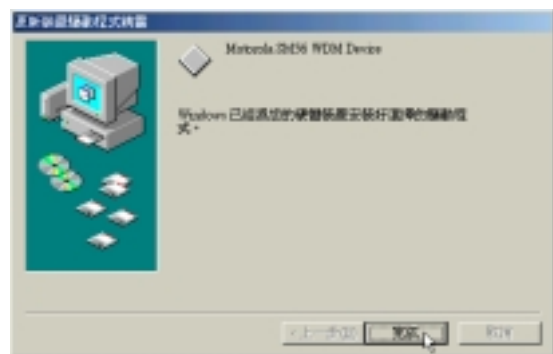


圖1-9-9



## 1-10 安裝PC-cillin 2000

本項目為安裝趨勢科技的“PC-cillin 2000”防毒程式。

1. 點選驅動與公用程式自動安裝畫面的“安裝PC-cillin 2000”（如圖1-10-1）。



圖1-10-1

2. 出現如圖1-10-2歡迎視窗畫面，請點選“Next”。

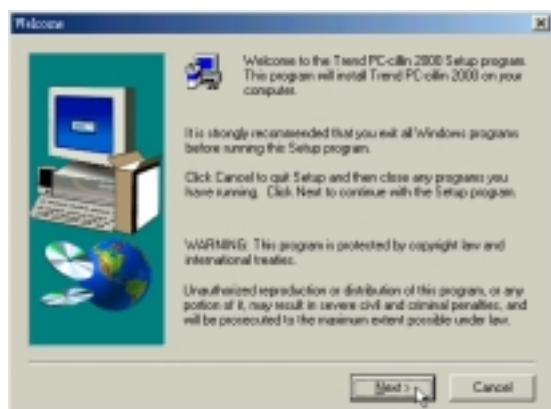


圖1-10-2

3. 出現如圖1-10-3版權宣告畫面，假如您同意遵循該公司版權規定，請點選“Yes”。



圖1-10-3

4. 出現如圖1-10-4視窗畫面，安裝程式正在檢查您的電腦是否有病毒（請勿按下Cancel）。

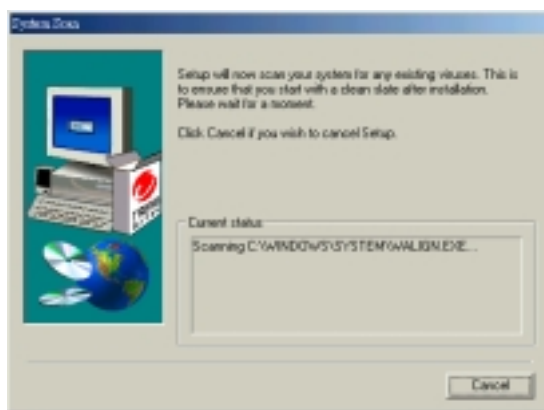


圖1-10-4

## 1-10 安裝 PC-cillin 2000

5. 掃描完成若無病毒，出現如圖1-10-5對話窗，請點選“確定”。

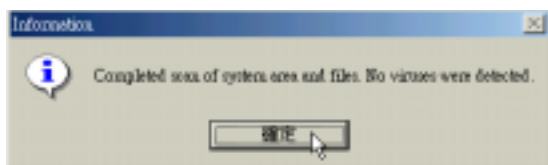


圖1-10-5

6. 出現如圖1-10-6視窗畫面，請您填寫姓名及公司名稱，填寫好請點選“Next”。

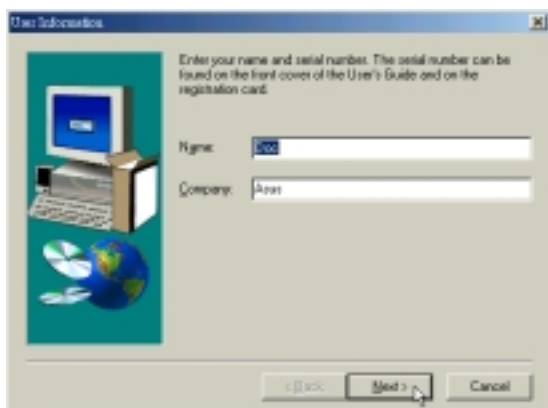


圖1-10-6

7. 出現如圖1-10-7視窗畫面，請您選擇程式資料夾存放目錄，請點選“Next”。

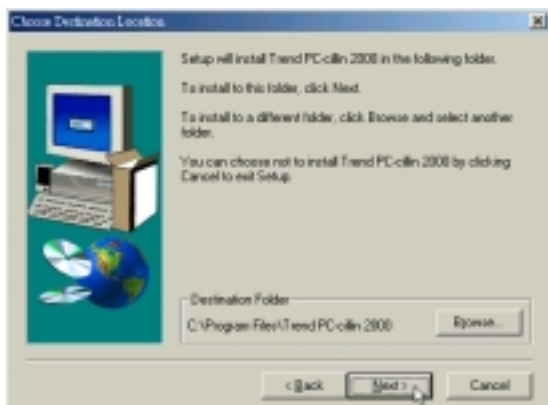


圖1-10-7

8. 出現如圖1-10-8視窗畫面，請您選擇程式資料夾名稱及目錄，請點選“Next”。



圖1-10-8

9. 出現如圖1-10-9視窗畫面，您可以自行選擇安裝相關項目，請點選“Next”。

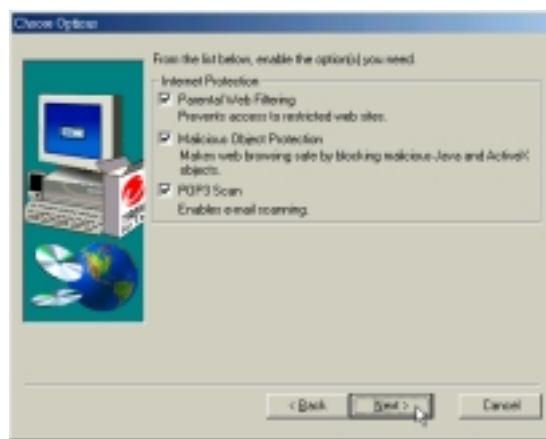


圖1-10-9





10. 出現如圖1-10-10視窗畫面，假如您是透過 Proxy 連接網際網路，請填寫相關資訊，然後點選 “OK”，若否，請直接點選 “OK”。

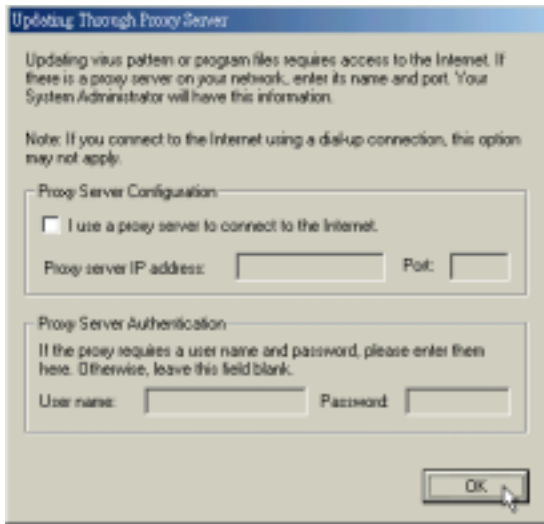


圖1-10-10

11. 出現如圖1-10-11視窗畫面，請點選 “Next”。

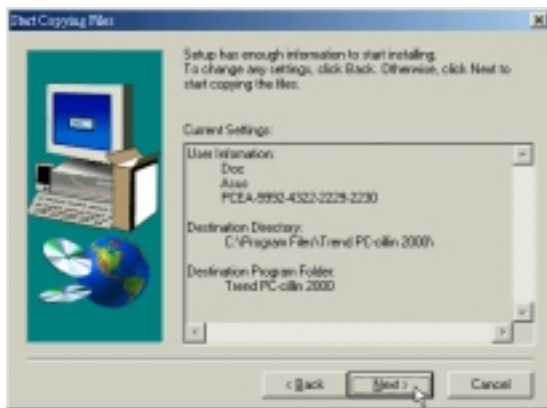


圖1-10-11

12. 出現如圖1-10-12視窗畫面，將為您建立緊急解救磁片。

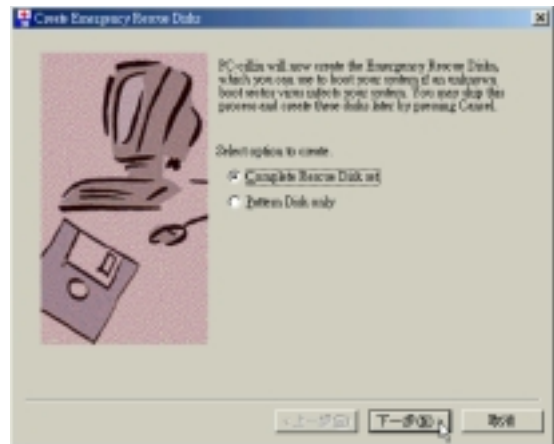


圖1-10-12

13. 出現如圖1-10-13視窗畫面，請您準備好四片磁碟片，請點選 “下一步”。

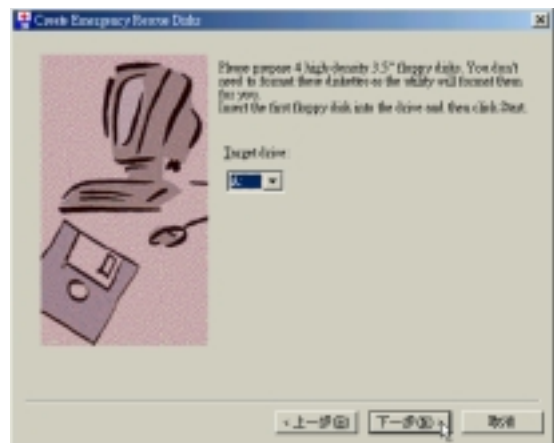


圖1-10-13

## 1-13 安裝 PC-cillin 2000

14. 出現如圖1-10-14視窗畫面，請點選“開始”。



圖1-10-14

15. 出現如圖1-10-15視窗畫面，請點選“關閉”。

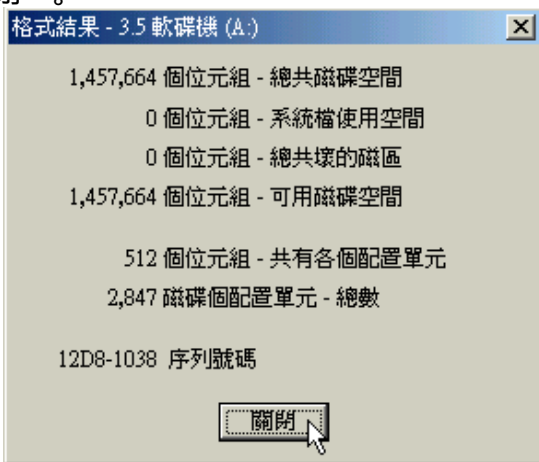


圖1-10-15

16. 出現如圖1-10-16對話窗，請將第一片磁片標示為“Emergency Boot Disk”並將磁片防寫，插入第二片磁片，然後點選“確定”。

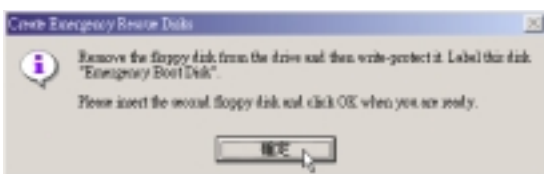


圖1-10-16

17. 再出現如圖1-10-14視窗畫面，請點選“開始”，再出現如圖1-10-15視窗畫面，請點選“關閉”，再出現如圖1-10-16對話窗，將第二片磁片標示為“PCSCAN Files Disk”，將第三片磁片標示為“Pattern Files Disk1”，將第四片磁片標示為“Pattern Files Disk2”，然後點選“確定”。出現如圖1-10-17對話窗，請點選“完成”。

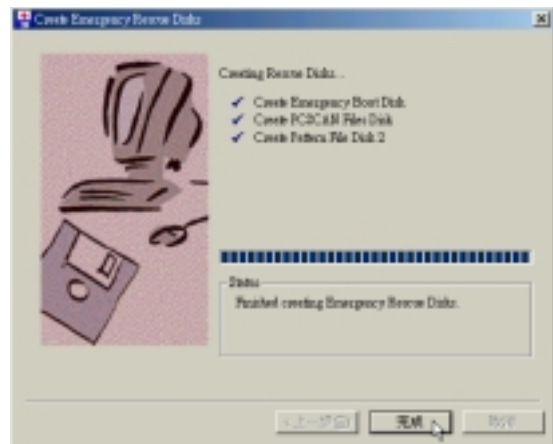


圖1-10-17

18. 出現如圖1-10-18視窗，請點選“Finish”。



圖1-10-18

19. 出現如圖1-10-19對話窗，請點選“確定”重新啟動電腦，即完成驅動程式的安裝。



圖1-10-19



## 第二章：Windows 2000

2-1 自動安裝畫面內容

2-2 安裝顯示卡驅動程式

2-3 安裝AGP驅動程式

2-4 顯示器特殊功能設定

2-5 安裝音效驅動程式

2-6 安裝觸控式面板驅動程式

2-7 安裝華碩系統診斷家

2-8 安裝快速紅外線傳輸驅動程式

2-9 安裝LAN驅動程式

2-10 安裝MODEM驅動程式

2-11 安裝PC-cillin 2000

2-12 安裝SIS IDE驅動程式

## 2-1 自動安裝畫面內容

接下來的章節我們將為您介紹各項驅動程式的安裝過程，至於各軟體的使用方式，請在軟體安裝完畢之後參考其線上輔助文件之說明。

將驅動及公用程式安裝光碟放入您的光碟機中，光碟片中的自動安裝畫面隨即出現（如圖2-1-1）。



圖2-1-1

如果安裝畫面沒有出現，有兩個方法可以叫出安裝畫面：在Windows 2000桌面打開 [ 我的電腦 ]，在光碟機圖示上按下右鍵，選擇 [ 自動播放 ] 項目，安裝畫面就會自動出現。或是直接執行光碟片中根目錄的 **Setup.exe** 程式也可以。

自動安裝畫面上的內容如下：

- 安裝顯示卡驅動程式
- 安裝AGP驅動程式
- 安裝音效驅動程式
- 安裝華碩系統診斷家
- 安裝觸控式面板驅動程式
- 安裝快速紅外線傳輸驅動程式
- 安裝 Lan 驅動程式
- 安裝 Modem 驅動程式
- 安裝PC-cillin 2000
- 安裝 SIS IDE 驅動程式
- 說明文件
- 查看光碟片內容
- 技術支援表格
- 離開

各項驅動程式的安裝方法將於以下章節說明，除此之外，〔說明文件〕的內容是本光碟檔案列表的文字檔 (Filelist.txt)；〔查看光碟內容〕可以讓您瀏覽本光碟的檔案夾；〔技術支援表格〕是一個文字檔格式 (Techsupp.txt)，當您對本產品有任何疑問時，請您填寫好這一份技術支援表格，列印出來，寄給您的經銷商請求技術支援。

按下最後一項（離開），即可離開本自動安裝程式。



## 2-2 安裝顯示卡驅動程式

請遵循下列步驟並參考右圖來安裝顯示卡驅動程式：

1. 點選驅動與公用程式自動安裝畫面的“安裝顯示卡驅動程式”（如圖2-2-1）。



圖2-2-1

2. 出現如圖2-2-2的歡迎視窗，告知您將把 SiS630 Multimedia Package 裝入您的電腦，請點選“下一步”。



圖2-2-2

3. 出現如圖2-2-3對話窗，選擇您喜歡的安裝類型，請點選“典型的”安裝方式，並選擇安裝路徑，然後按“下一步”。

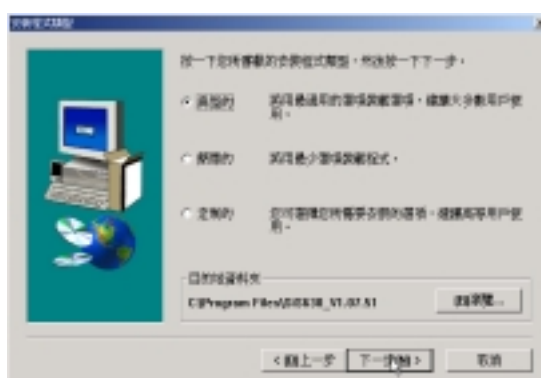


圖2-2-3

4. 出現如圖2-2-4對話窗，您可鍵入一個新的資料夾名稱，或從現有的資料夾列表中選取，然後按“下一步”繼續進行。

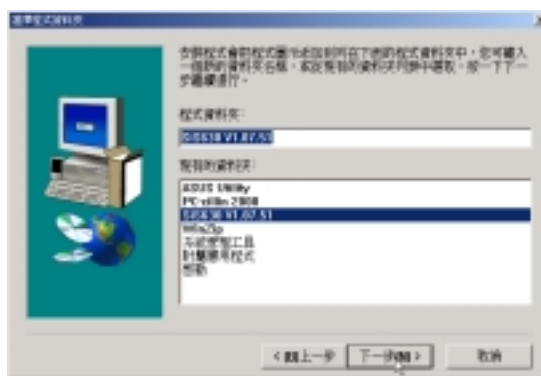


圖2-2-4

## 2-2 安裝顯示卡驅動程式

5. 出現如圖2-2-5對話窗，顯示現有的設定，如果對現有設定滿意，按一下“下一步”開始複製檔案。



圖2-2-5

6. 出現如圖2-2-6對話窗，安裝程式已完成複製程式至您的電腦，請選擇“是，我現在要重新啟動我的電腦”，然後按“完成”即可。



圖2-2-6

重新啟動電腦之後，請參考下列設定顯示卡驅動程式：

### 設定色彩解析度

1. 在Windows 2000桌面上按下右鍵（如圖2-2-4），點選“內容”，出現如圖2-2-5之視窗畫面。



圖2-2-4

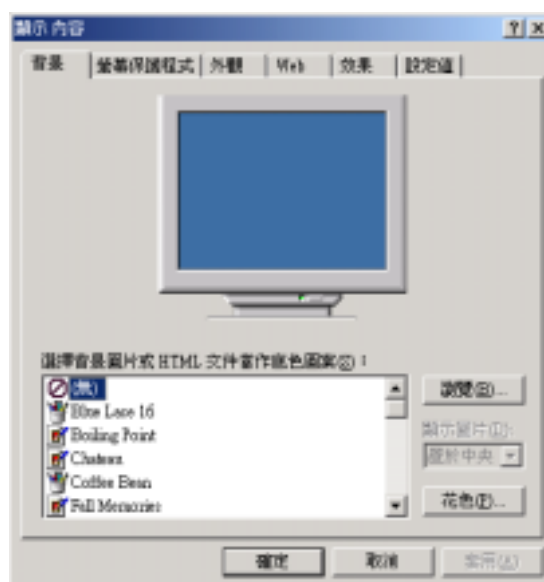


圖2-2-5



2. 在圖2-2-5畫面點選“設定值”標籤頁，出現圖2-2-6之設定畫面，點選“色彩”為全彩（24 位元），點選“螢幕區域”為800\*600像素(A1200系列)或是1024\*768像素(A1300系列)，然後點選“套用”即可。



圖2-2-6

## 2-3 安裝AGP驅動程式

請遵循下列步驟來安裝AGP驅動程式：

1. 點選驅動與公用程式自動安裝畫面的“安裝AGP驅動程式”（如圖2-3-1）。



圖2-3-1

2. 出現如圖2-3-2的歡迎視窗，告知您將把 SiS AGP驅動程序裝入您的電腦，請點選“下一步”。

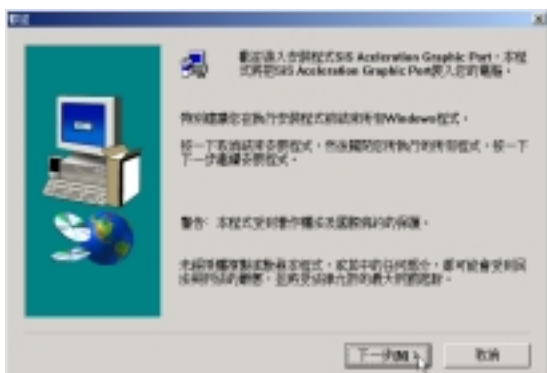


圖2-3-2

3. 出現如圖2-3-3對話窗，顯示安裝程式已完成複製檔案至你的電腦，請點選“是，我現在要重新啟動我的電腦”，然後重新開機即可。



圖2-3-3





## 2-4 顯示器特殊功能設定

安裝完顯示器驅動程式、AGP 驅動程式之後，將會出現幾個特殊功能可以設定運用，請依據以下步驟設定使用。

1. 點選Windows桌面右下角工具列之“SiS”圖示，出現圖2-4-1畫面。

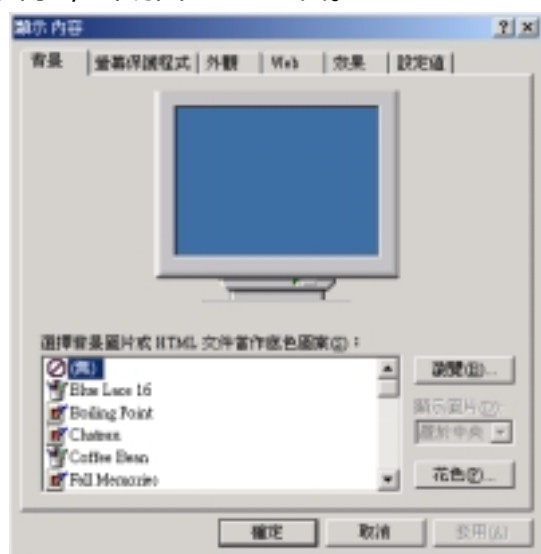


圖2-4-1

2. 點選“設定值”標籤頁，出現如下視窗，請點選“進階”。



圖2-4-2

3. 出現如圖2-4-3視窗，請點選“工具管理員”標籤頁。

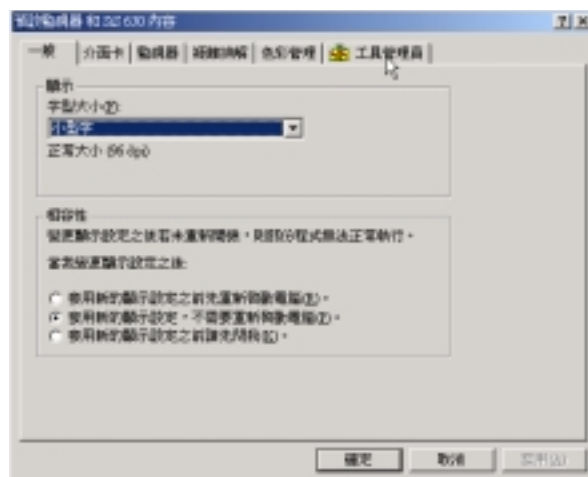


圖2-4-3

4. 出現如圖2-4-4之視窗畫面。

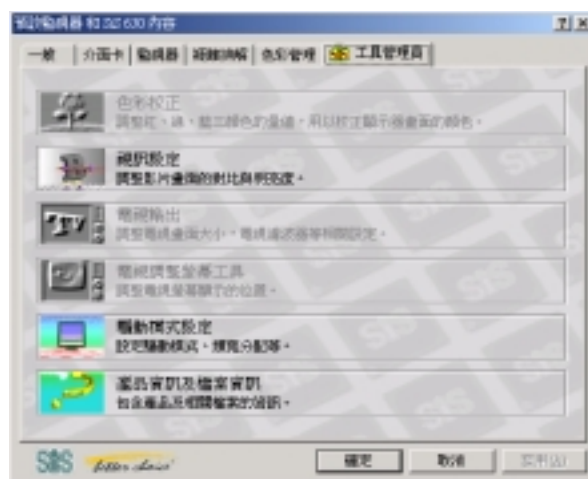


圖2-4-4

## 2-5 安裝音效驅動程式

本項目為透過驅動與公用程式光碟的自動安裝畫面來安裝音效驅動程式。

1. 點選驅動與公用程式光碟的“安裝音效驅動程式”如現圖2-5-1。



圖2-5-1

2. 出現如圖2-5-2視窗，請點選“下一步”。



圖2-5-2

3. 出現圖如2-5-3視窗，請點選“下一步”。

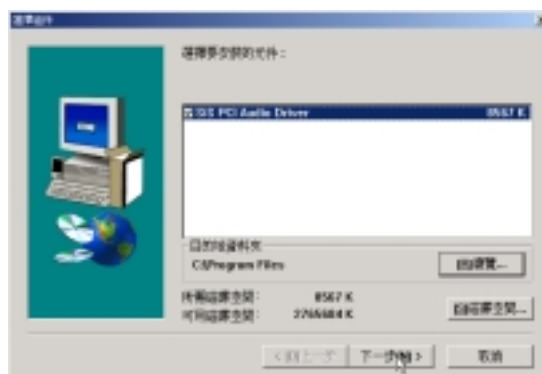


圖2-5-3

4. 出現圖如2-5-4視窗，請點選“確定”即完成驅動程式的安裝。



圖2-5-4



5. 出現圖如2-5-5視窗，請點選“完成”即完成驅動程式的安裝。

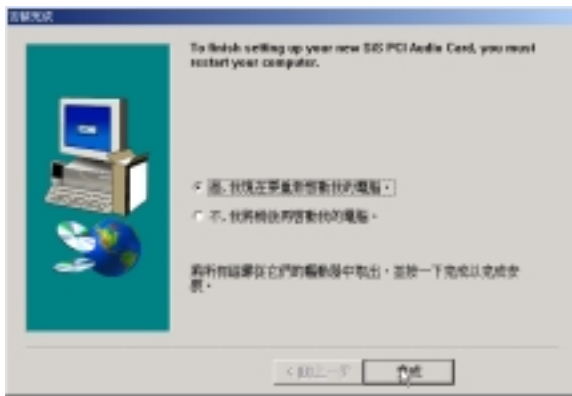


圖2-5-5

## 2-6 安裝觸控式面板驅動程式

本項目為安裝Synaptics® Touchpad觸控式面板驅動程式。

1. 點選驅動與公用程式自動安裝畫面的“安裝觸控式面板驅動程式”圖2-6-1。



圖2-6-1

2. 出現如圖2-6-2歡迎畫面，詢問你是否要安裝觸控式面板驅動程式，請點選“下一步”。

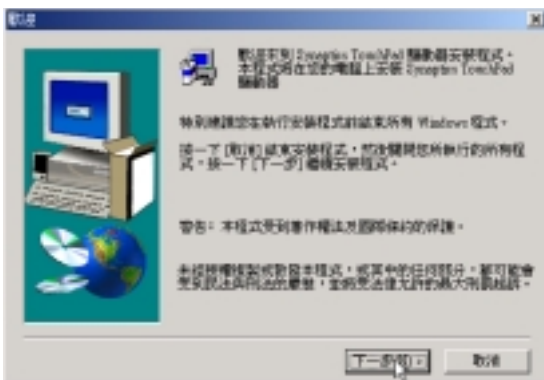


圖2-6-2

3. 出現如圖2-6-3視窗，請點選“下一個”。



圖2-6-3

4. 出現如圖2-6-4視窗畫面，請確認資料夾存放位置，然後點選“下一步”。

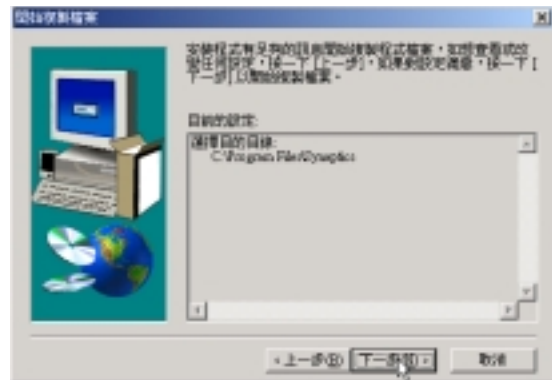


圖2-6-4

5. 出現如圖2-6-5視窗畫面，請點選“是”。



圖2-6-5



6. 出現如圖2-6-6視窗畫面，點選“完成”重新啟動電腦，即完成驅動程式的安裝。

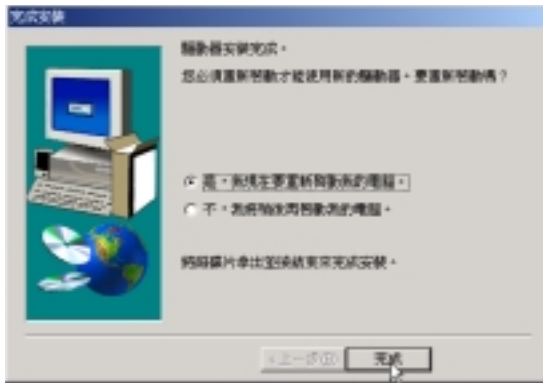


圖2-6-6

## 2-7 安裝華碩系統診斷家

1. 點選驅動與公用程式自動安裝畫面的“安裝華碩系統診斷家”（如圖2-7-1）。



圖2-7-1

2. 出現如圖2-7-2視窗畫面，請點選“Next”。



圖2-7-2

3. 出現如圖2-7-3視窗畫面，請您選擇程式資料夾存放位置，請點選“Next”。

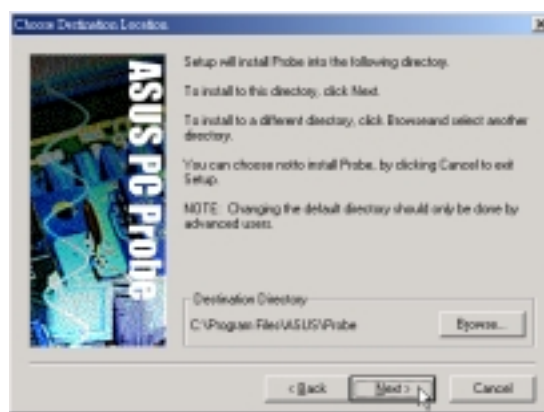


圖2-7-3

4. 出現如圖2-7-4視窗畫面，顯示程式偵測出來您電腦主機板的相關資訊，請點選“Next”。



圖2-7-4



5. 出現如圖2-7-5視窗畫面，請您選擇華碩系統診斷家對CPU溫度提出警告的警戒值，以及偵測的時間間隔，請點選“Next”。



圖2-7-5

6. 出現如圖2-7-6視窗畫面，顯示程式偵測出來您的CPU溫度及您剛剛設定的數值等相關資訊，請點選“Next”。



圖2-7-6

7. 出現如圖2-7-7視窗畫面，請您選擇程式資料夾位置及名稱，點選“Next”。



圖2-7-7

8. 出現如圖2-7-8視窗畫面，點選“Finish”，即完成程式的安裝。



圖2-7-8

## 2-8 安裝快速紅外線傳輸驅動程式

Windows 2000不需要安裝紅外線驅動程式，但是必須做適當設定才能使用，本項目即自動為您安裝設定。

1. 點選驅動與公用程式自動安裝畫面的“安裝快速紅外線傳輸驅動程式”（如圖2-8-1）。



圖2-8-1

2. 出現如圖2-8-2視窗，提醒您必須在BIOS裡做好啟用（Enable）FIR的設定，並在“控制台／網路”中做好相關的設定之後重新啟動電腦即完成驅動程式的安裝。

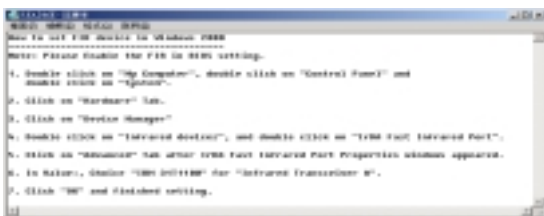


圖2-8-2





## 2-9 安裝LAN驅動程式

本項目為安裝LAN驅動程式。

1. 點選驅動與公用程式自動安裝畫面的“安裝 Lan 驅動程式”（如圖2-9-1）。



圖2-9-1

2. 出現如圖2-9-2對話窗，請點選“Next”。

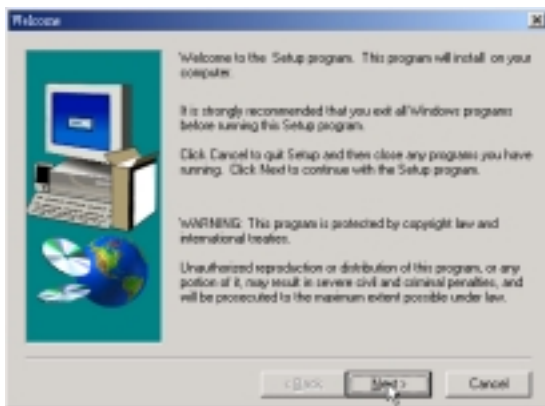


圖2-9-2

3. 出現圖2-9-3對話窗，請點選“是”，繼續安裝。



圖2-9-3

3. 出現圖2-9-4對話窗，請點選“Finish”，完成所以安裝並重新啟動電腦。



圖2-9-4

## 2-10 安裝 MODEM 驅動程式

本項目為安裝 MODEM 驅動程式。

1. 點選驅動與公用程式自動安裝畫面的“安裝 MODEM 驅動程式”（如圖 2-10-1）。



圖 2-10-1

2. 出現如圖 2-10-2 對話窗，請點選“確定”。



圖 2-10-2

3. 出現圖 2-10-3 對話窗，請點選“確定”，重新啟動電腦即完成驅動程式的安裝。



圖 2-10-3



## 2-11 安裝PC-cillin 2000

本項目為安裝趨勢科技的“PC-cillin 2000”防毒程式。

1. 點選驅動與公用程式自動安裝畫面的“安裝PC-cillin 2000”（如圖2-11-1）。



圖2-11-1

2. 出現如圖2-11-2歡迎視窗畫面，請點選“Next”。

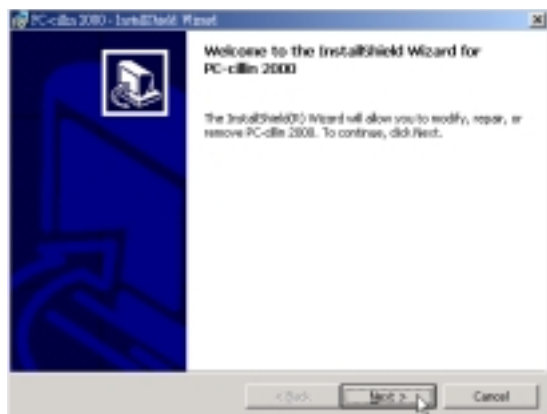


圖2-11-2

3. 出現如圖2-11-3版權宣告畫面，假如您同意遵循該公司版權規定，請點選“Next”。

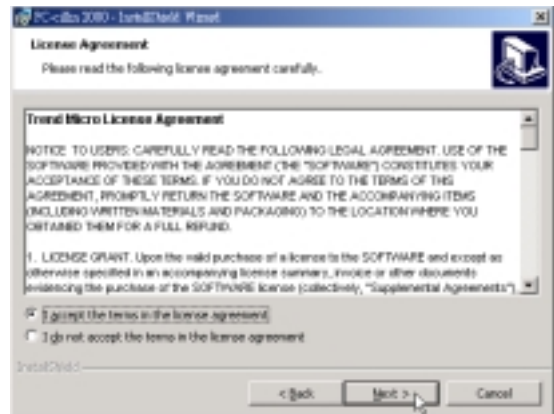


圖2-11-3

4. 出現如圖2-11-4視窗畫面，請您填寫姓名及公司名稱，填寫好請點選“Next”。

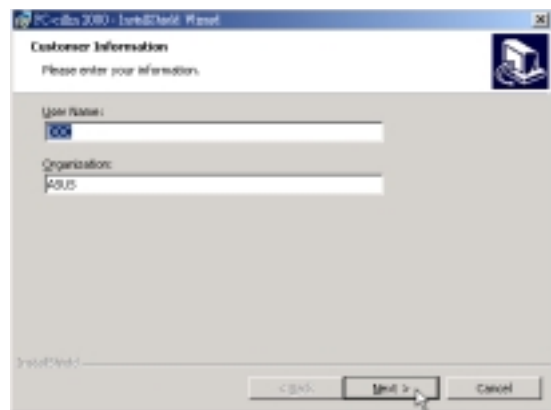


圖2-11-4

## 2-11 安裝 PC-cillin 2000

5. 出現如圖2-11-5對話窗，請您選擇程式資料夾存放目錄，請點選“Next”。

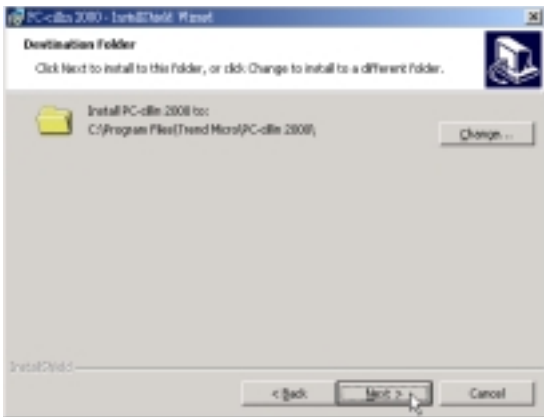


圖2-11-5

6. 出現如圖2-11-6視窗畫面，請點選“Install”。

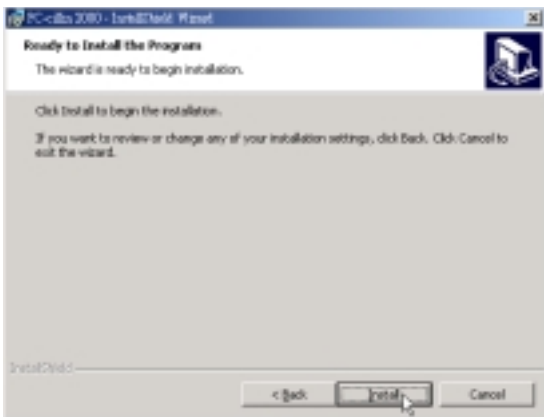


圖2-11-6

7. 出現如圖2-11-7視窗畫面，請點選“Finish”即完成驅動程式的安裝。

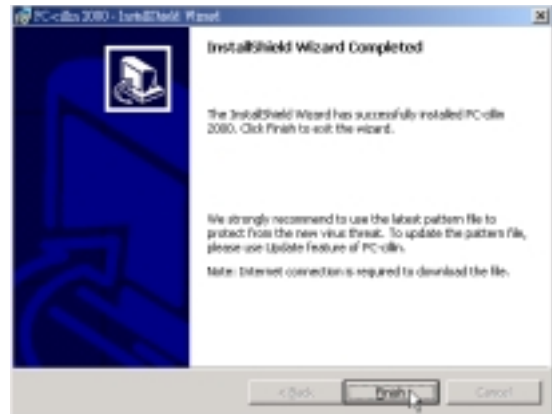


圖2-11-7



## 2-12 安裝SIS IDE驅動程式

本項目可自動為您安裝SIS IDE 驅動程式。

1. 點選驅動與公用程式自動安裝畫面的“安裝SIS IDE驅動程式”（如圖2-12-1）。



圖2-12-1

2. 然後會出現如圖2-12-2的視窗，告知您需要重新啟動電腦即可完成安裝動作。請點選“OK”。



圖2-12-2

3. 重新啟動電腦之後，在圖2-12-3裝置管理員的畫面中，你就可以看到“Sis PCI IDE controller”出現了，表示已安裝成功。

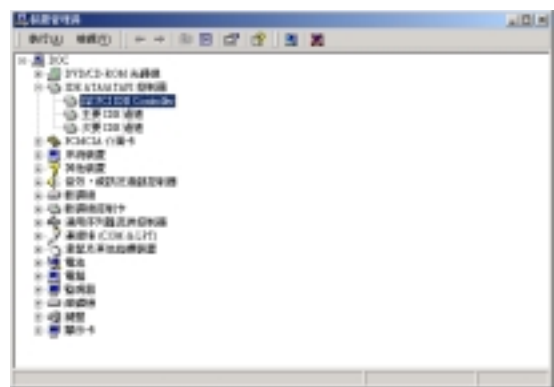


圖2-12-3





## 第三章：軟體使用指南

3-1 華碩系統診斷家

3-2 觸控式面板工具程式

3-3 快速鍵程式


### 3-1 華碩系統診斷家

華碩系統診斷家是華碩為使用者所精心設計的一個系統監控程式，它可以用來為您監控主機板本身與 CPU 等重要組件的電壓值以及溫度等資訊。它同時擁有一個讓您瀏覽系統相關資訊的工具

#### 執行華碩系統診斷家

程式安裝完畢，華碩系統診斷家會自動地執行，您會看到螢幕上出現一個歡迎畫面（如下圖），您可以在畫面中的 Show up in next execution 核取方塊中選擇在下次執行華碩系統診斷家時，是否要出現這個畫面。

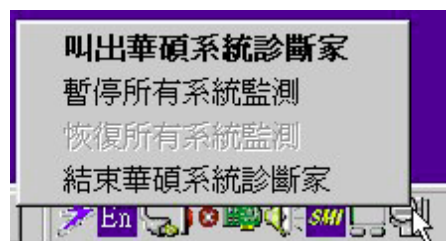
任何時候您想要執行華碩系統診斷家，都可以在 **開始\程式集** 選單中看到華碩系統診斷家的捷徑 - ASUS Utility \Probe Vx.xx (Vx.xx依程式版本不同而變化)，請執行該捷徑，華碩系統診斷家就會開始擔任系統守護的工作。

華碩系統診斷家執行時，在桌面下方工作列右邊的工作列中會出現一個  圖示，您可以在這個圖示上按下滑鼠左鍵，華碩系統診斷家的控制面板就會出現。




#### 華碩系統診斷家縮小化圖示

如果您在華碩系統診斷家縮小化圖示上按下滑鼠右鍵，圖示的右鍵選單就會出現在一旁。您可以在其中選擇【叫出華碩系統診斷家】、【暫停所有系統監測】，或是【結束華碩系統診斷家】等動作。



選擇並執行圖示右鍵選單的【暫停所有系統監測】選項，華碩系統診斷家就會暫停執行，醫生圖示也會變成灰色。

當監測項目出現任何異常現象時，華碩系統診斷家的控制面板也會出現，華碩系統診斷家圖示  變成紅色代表系統異常，正常為灰色。





### 3-1-1 硬體監測

#### 摘要列表

點選“硬體監測”標籤頁的“摘要列表”圖示，將監測項目、監測值、狀態以清單方式列表於此。



#### 溫度監測

顯示 CPU 目前溫度狀態。您可以移動藍色的控制桿以調整 CPU 溫度上限。



CPU 溫度上限

CPU 溫度

#### 設定

在此可設定各監測項目的上下限、監測時間間隔等等。



#### 歷程記錄

您可以指定監控項目（溫度、電壓），按下紅色的開始記錄按鈕（如下圖圓圈所示），將該監控的項目之狀態記錄成表。您可以指定日期觀看曾經記錄下來的資料。



### 3-1-2 系統資訊

#### 本機硬碟

點選“系統資訊”標籤頁的“本機硬碟”圖示，顯示本機硬碟的使用空間、可用空間及使用的 FAT 32格式。



#### 記憶體

顯示記憶體負載量、實體記憶體使用率、虛擬記憶體使用率、分頁記憶體使用率等。



#### 裝置總覽

顯示您的電腦使用的所有裝置。(Windows 2000作業系統下無此一畫面)






#### DMI 瀏覽器

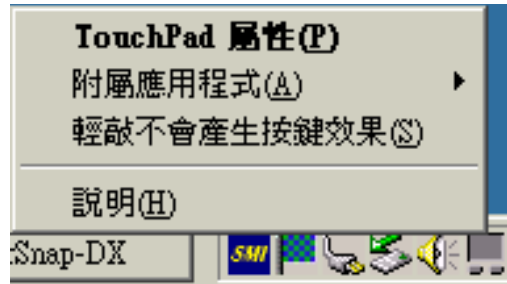
顯示您的電腦的 CPU 類型、CPU 速度、內外頻及記憶體大小等等資訊。





## 3-2 觸控式面板工具程式




安裝完觸控式面板驅動程式重新啟動電腦之後，您將可以在桌面下方右邊的工作列中看到一個圖示，雙響圖示即可開啟觸控式面板工具程式（如下圖）。或是在圖示上按下右鍵，出現如右圖之選單，點選 [TouchPad屬性 (P)] 同樣也可開啟觸控式面板工具程式。經由這個工具程式您可以試著設定一些Touchpad特殊功能，詳細的說明請點選下圖右下角的“說明”有更進一步的介紹。



## 3-3 快速鍵程式

此一程式目前並不支援Windows 2000作業系統

若要使用本電腦之快速鍵功能（筆記型電腦鍵盤上方的快捷鍵，可以單鍵啟動電腦上網、收發E-mail等），您必須安裝快速鍵工具程式。

安裝完快速鍵程式重新啟動電腦之後，您將可以在桌面下方右邊的工作列中看到一個圖示，雙響圖示即可開啟快速鍵程式（如下圖）。或是在圖示上按下右鍵，出現如右圖之選單，點選[ Show Hotkey Program]同樣也可開啟觸控式面板工具程式。經由這個工具程式您可以編輯設定快速鍵功能，增加或刪除快速鍵。



切換筆記型電腦專用快速鍵 / 一般快速鍵

增加快速鍵

刪除快速鍵

編輯快速鍵

開啟快速鍵功能

關閉快速鍵功能

刪除所有快速鍵



## 第四章：附錄

- A. 建立Save-to-Disk分割區
- B. 建立DOS或Non-DOS分割區
  - C. 將硬碟格式化
  - D. BIOS更新



使用Windows ME或是Windows 2000作業系統並不需要建立Save-to-Disk分割區，請跳過本章節說明。

## A. 建立Save-to-Disk分割區

如果您使用Microsoft之Windows ME或是Windows 2000作業系統，您將不需要建立Save-to-Disk分割區便可以使用Hibernation(Save-to-Disk)暫停模式，請直接略過此節即可。請參考Windows ME/2000作業系統使用手冊以取得相關資訊。

假如您使用Microsoft Windows 95/98，並希望使用"Save-to-Disk"功能時，您必須先建立一個"Save-to-Disk分割區"，且Save-to-Disk分割區必須在其它分割區之前建立，否則其它分割區將被覆蓋。假如您將來要取消掉"Save-to-Disk"分割區，您只要使用"FDISK"指令就不會影響到其它分割區。Save-to-Disk分割區在硬碟中將佔用部分空間，此空間將無法供做其它用途使用。

欲使用"Save-to-Disk"功能，必須先在BIOS程式中設定能源管理模式選項（請參考使用手冊第六章說明）。建立Save-to-Disk分割區必須使用到驅動與公用程式光碟片內的"ZVHDD.EXE"工具程式。請依照線上說明製作Save-To-Disk分割區。

## B. 建立DOS或Non-DOS分割區

"FDISK"程式可以在一顆硬碟上增加或取消分割區，這個型式只有在一顆新的硬碟尚未被格式化以前需要使用（格式化硬碟的條件是硬碟中必須包含至少一個分割區），已格式化的硬碟則不需要再使用"FDISK"程式。必須注意的是，不要更動到現有的分割區，否則將產生無法復原的錯誤。"FDISK.EXE"程式在「系統回復光碟」或「Microsoft Windows 95/98/ME作業系統光碟」內即可找到。若您使用軟碟機，請先將FDISK.EXE程式複製到開機磁碟片中。注意，若您使用「Microsoft Windows 2000作業系統光碟」，將無法進入DOS模式使用FDISK；您必須使用Microsoft Windows 2000提供的FDISK程式。請參考Microsoft Windows 2000作業系統使用手冊以取得相關資訊。

步驟一：放入內含"FDISK"程式的開機磁片於軟碟機，或是可以開機的「Microsoft Windows 95/98/ME作業系統光碟」於光碟機中。重新開機進入DOS模式。



步驟二：在FDISK.EXE程式所在的目錄下鍵入"FDISK"，然後按下[Enter]。

步驟三：根據螢幕上的說明，建立主要分割區(Primary Partition)並設為開機分割區；假如有需要也可以建立延伸分割區(Extended Partition)。

### C. 將硬碟格式化

"FORMAT" 程式可以將硬碟上某一個指定的分割區格式化並移除所有的資料，"FORMAT.EXE" 程式在「系統回復光碟」或「Microsoft Windows 95/98/ME/2000作業系統光碟」內即可找到。

/S 參數將在該分割區中加入系統檔案使成為開機磁碟，您可以鍵入"FORMAT /?"查詢各項參數的說明與使用方法。若您使用軟碟機，請先將FORMAT.EXE程式複製到開機磁碟片中。

注意，若您使用「Microsoft Windows 2000作業系統光碟」，將無法進入DOS模式使用FORMAT；您必須使用Windows 2000提供的磁碟格式化程式。請參考Microsoft Windows 2000作業系統使用手冊以取得相關資訊。

步驟一：放入內含"FORMAT"程式的開機磁片於軟碟機，或是可以開機的「Microsoft Windows 95/98/ME/2000作業系統光碟」於光碟機中。重新開機進入DOS模式。

步驟二：在FORMAT.EXE程式所在的目錄下鍵入"FORMAT C: /S/U"，然後按下[Enter]。

步驟三：鍵入"Y"，然後按下[Enter]確定並開始進入格式化。

步驟四：格式化完成後，鍵入一個卷冊名稱(Volume label)，或按下[Enter]離開。

以上步驟即完成硬碟的磁區分割與格式化，接下來您可以開始進行BIOS的設定、系統及驅動程式的安裝等步驟。

## D: BIOS更新



請使用AFLASH.EXE程式將BIOS更新之後，用戶在舊版BIOS中的設定值將被完全覆蓋，請先將該設定值抄寫下來，再做BIOS更新動作。

BIOS程式包含您的筆記本電腦的各項硬體資訊，華碩將持續不斷研發改進BIOS程式，在新版的BIOS中增加先進的功能並解決先前版本不相容等問題，最新版的BIOS程式將放在華碩電腦公司的網頁上提供給用戶免費下載使用 (<http://www.asus.com.tw>)。這些BIOS程式是專門為華碩筆記本電腦所設計的，您不能，也不被允許將其使用在其他品牌的筆記本電腦上。同樣的，您也不能將其他廠牌的BIOS使用在本筆記本電腦上，使用錯誤的BIOS將造成系統無法開機。

請使用本產品所附的驅動及公用程式光碟內AFlash目錄下的AFLASH.EXE程式來更新BIOS程式。

步驟一：上網取得新版BIOS設定程式。

步驟二：製作一片不包含Autoexec.bat及Config.sys檔案的開機盤。譬如，在DOS模式下，在c:\>提示符號下鍵入  
C:\>format a:/s即可。

步驟三：將驅動與公用程式光碟內的AFlash目錄下的AFLASH.EXE、PLATFORM.BIN及從網路上下載並已解壓縮的BIOS程式（檔案名稱為xxxxxxx.rom）拷貝到步驟二的磁片上。

步驟四：將電腦關機，放入步驟三製作的DOS開機磁片於磁碟機內，並於BIOS中設定為由軟碟機開機再重新開機。

步驟五：在A:\>鍵入“A:\aflash”。

步驟六：出現如下選單，請選2.，然後按下[Enter]鍵。

Choose one of the followings:

1. Current BIOS To File
2. Update BIOS Including Boot Block and ESCD

步驟七：出現如[Update BIOS Including Boot Block and ESCD]選單，並請您輸入新的BIOS檔案名稱。譬如

Please Enter File Name for New BIOS:A:\xxxxxxx.rom

其中，xxxxxxx.rom 即您從網路上下載的BIOS檔案名稱





步驟八：在接下來出現的警告訊息中，請按下[Y]確認要更新BIOS。

步驟九：BIOS更新程式將會開始程式更新動作，更新完成將會出現“Flashed Successfully”的訊息，按下ESC可以回到主選單，再按下ESC可以跳出BIOS更新程式。

步驟十：重新啟動電腦之後，於開機中請按下[F2]鍵進入BIOS設定程式，請使用方向鍵將功能選單移至“Exit”選單中，選擇[Load Setup Default]選項，並且按下<Enter>兩次之後，再選擇[Exit Saving Changes]選項後，按下<Enter>兩次離開BIOS設定程式。假如您重新開機之後螢幕畫面顯示不正常，請將螢幕解析度設定為800 × 600(A1200)或1024 × 768(A1300)及，顏色設定為：高彩（16 位元）。