



筆記型電腦驅動及公用程式安裝手冊

Driver & Utility installation Guide

產品名稱：B1 系列筆記型電腦

手冊版本：T799 1.00 版

發表日期：2001 年 9 月

目 錄

目錄	2
驅動與公用程式光碟說明	4

第一章：Windows ME

1-1 自動安裝畫面內容	6
1-2 安裝VIA INF修正	7
1-3 安裝ATKACPI驅動程式	8
1-4 安裝顯示卡驅動程式	9
1-5 安裝音效驅動程式	12
1-6 安裝DirectX 8.0	14
1-7 安裝網路卡驅動程式	15
1-8 安裝數據機驅動程式	16
1-9 安裝觸控式面板驅動程式	18
1-10 安裝快速紅外線傳輸驅動程式	19
1-11 安裝SPEEDSTEP程式	22
1-12 安裝PC-cillin 2000	23
1-13 安裝快速鍵程式	27
1-14 安裝BIOS更新程式	28
1-15 安裝華碩系統診斷家	29
1-16 安裝來信顯示程式	30
1-17 安裝螢幕保護程式 (選擇安裝)	30
1-18 安裝Smart Card驅動程式 (選擇安裝)	32
1-19 安裝FingerPrint驅動程式 (選擇安裝)	35

第二章：Windows 2000

2-1 自動安裝畫面內容	38
2-2 安裝VIA INF修正	39
2-3 安裝ATKACPI驅動程式	40
2-4 安裝AGP驅動程式	41

目 錄

2-5 安裝顯示卡驅動程式	41
2-6 安裝音效驅動程式	42
2-7 安裝DirectX 8.0	42
2-8 安裝網路卡驅動程式	44
2-9 安裝數據機驅動程式	44
2-10 安裝觸控式面板驅動程式	46
2-11 安裝快速紅外線傳輸驅動程式	48
2-12 安裝SPEEDSTEP程式	48
2-13 安裝PC-cillin 2000	51
2-14 安裝快速鍵程式	52
2-15 安裝BIOS更新程式	53
2-16 安裝華碩系統診斷家	54
2-17 安裝來信顯示程式	55
2-18 安裝螢幕保護程式（選擇安裝）	56
2-19 安裝Smart Card驅動程式（視機型安裝）	57
2-20 安裝FingerPrint驅動程式（視機型安裝）	58

第三章：軟體使用指南

3-1 華碩系統診斷家	60
3-2 觸控式面板工具程式	63
3-3 快速鍵程式	64
3-4 來信顯示程式	65

第四章：附錄

A. 建立Save-to-Disk分割區	68
B. 建立DOS或Non-DOS分割區	68
C. 將硬碟格式化	69
D. BIOS更新(使用AFLASH)	70
E. BIOS更新(使用WINFLASH)	72

驅動與公用程式光碟說明

本筆記型電腦在出貨時已經安裝好作業系統及各項驅動程式，原則上您並不需要再安裝任何驅動程式。同時我們也在產品包裝內附上一片“驅動與公用程式光碟”，裡面包含本筆記型電腦所有的驅動程式及一些實用的公用程式。

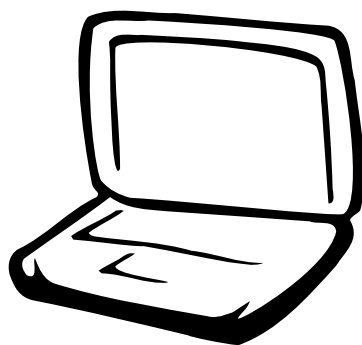
假如您想安裝其它作業系統，或是有必要重新安裝作業系統時，才需要使用到本光碟，若您使用新的硬碟或是必須格式化現有的硬碟，請參考附錄A→B→C→D之安裝步驟作好硬碟的各項準備動作。

本光碟為多語言版本，可以使用在英語、繁體中文、簡體中文等系統，當您在不同語系的作業系統下使用本光碟，將會出現不同的自動安裝畫面。您可以使用自動安裝畫面上的“查看光碟片內容”來查看本光碟目錄，以下為您——介紹本光碟內容：

Aflash	DOS環境下BIOS更新程式（需要時再使用）
AGP	顯示驅動程式（Windows 2000務必安裝）
ATK0100	ACPI能源管理程式（務必安裝）
Audio	音效驅動程式（務必安裝）
CDROM	光碟機驅動程式（需要時再安裝）
ChkMail	來信顯示程式（選擇安裝）
DirectX8	DirectX8 程式（選擇安裝）
Fingerprint	指紋辨識系統驅動程式（視機型選擇安裝）
FIR	快速紅外線資料傳輸驅動程式（選擇安裝）
Hotkey	華碩筆記型電腦快捷鍵程式（選擇安裝）
INFUpdate	VIA晶片組INF更新程式（務必安裝）
LAN	內建網路驅動程式（務必安裝）
MODEM	內建數據機驅動程式（務必安裝）
O2PCMCIA	PC卡驅動程式（僅Windows 98第一版需要安裝）
Pcc2000	趨勢科技PC-cillin 2000防毒軟體（選擇安裝）
Probe2	華碩系統診斷家程式（選擇安裝）
SmartCard	智慧卡驅動程式（視機型選擇安裝）
SpeedStep	Intel SpeedStep處理器變頻程式（選擇安裝）
Ssaver	螢幕保護程式（選擇安裝）
Touchpad	觸控板驅動程式（選擇安裝）
USBFDD	USB軟碟機驅動程式（選擇安裝）
VGA	顯示卡驅動程式（務必安裝）
WALLPAPER	桌面圖檔（選擇安裝）
WinFlash	視窗環境下BIOS更新程式（需要時再使用）
ZVHDD	建立Save-to-Disk分割區程式（製作硬碟時依據作業系統版本選擇使用）



若您以回復光碟重新安裝驅動程式，當安裝程式要您放入Windows作業系統光碟時，您只要將目錄指引到C:\Windows\optios\cabs\ (Windows ME)即可。若是以Windows ME光碟片直接安裝，請將目錄指引到C:\Windows\optios\Install



第一章：Windows ME

- 1-1 自動安裝畫面內容
- 1-2 安裝VIA INF修正
- 1-3 安裝ATKACPI驅動程式
- 1-4 安裝顯示卡驅動程式
- 1-5 安裝音效驅動程式
- 1-6 安裝DirectX 8.0
- 1-7 安裝網路卡驅動程式
- 1-8 安裝數據機驅動程式
- 1-9 安裝觸控式面板驅動程式
- 1-10 安裝快速紅外線傳輸驅動程式
- 1-11 安裝SPEEDSTEP程式
- 1-12 安裝PC-cillin 2000
- 1-13 安裝快速鍵程式
- 1-14 安裝BIOS更新程式
- 1-15 安裝華碩系統診斷家
- 1-16 安裝來信顯示程式
- 1-17 安裝螢幕保護程式（選擇安裝）
- 1-18 安裝Smart Card驅動程式（選擇安裝）
- 1-19 安裝FingerPrint驅動程式（選擇安裝）

1-1 自動安裝畫面內容

接下來的章節我們將為您介紹各項驅動程式的安裝過程，至於各軟體的使用方式，請在軟體安裝完畢之後參考其線上輔助文件之說明。

將驅動及公用程式安裝光碟放入您的光碟機中，光碟片中的自動安裝畫面隨即出現。



如果安裝畫面沒有出現，可能是您的 Windows ME 光碟機的〔自動安插通知〕功能關閉，請在 Windows ME 桌面上[我的電腦]按下右鍵察看〔內容〕，出現〔系統內容〕視窗，請點選〔裝置管理員〕標籤頁，找到 CD-ROM 選項下的光碟機驅動程式，並點選〔內容〕，於〔設定值〕標籤頁中將〔自動安插通知〕核取方塊打勾，啟動〔自動安插通知〕功能，再將光碟片放入光碟機中，安裝畫面就會自動出現。

此外，有兩個方法可以叫出安裝畫面：在 Windows ME 桌面打開[我的電腦]，在光碟機圖示上按下右鍵，選擇 [自動播放] 項目，安裝畫面就會自動出現。或是直接執行光碟片中根目錄的 **Setup.exe** 程式也可以。

自動安裝畫面上的內容如下：

- 安裝 VIA INF 修正
- 安裝 ATKACPI 驅動程式
- 安裝顯示卡驅動程式
- 安裝音效驅動程式
- 安裝 DirectX 8.0
- 安裝網路卡驅動程式
- 安裝數據機驅動程式
- 安裝觸控式面板驅動程式
- 安裝快速紅外線傳輸驅動程式
- 安裝 SPEEDSTEP 程式
- 安裝 PC-cillin 2000
- 安裝 ATKACPI 應用程式
- 安裝螢幕保護程式
- 安裝 Smart Card 驅動程式
- 安裝 FingerPrint 驅動程式
- 說明文件
- 查看光碟片內容
- 技術支援表格
- 離開

安裝 ATKACPI 應用程式次選單

- 安裝快速鍵程式
- 安裝 BIOS 更新程式
- 安裝華碩系統診斷家
- 安裝來信顯示程式
- 返回主選單

各項驅動程式的安裝方法將於以下章節說明，除此之外，〔說明文件〕的內容是本光碟檔案列表的文字檔 (Filelist.txt)；〔查看光碟內容〕可以讓您瀏覽本光碟的檔案夾。

按下最後一項（離開），即可離開本自動安裝程式。



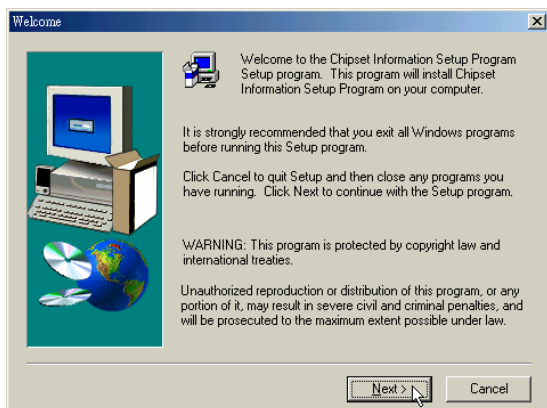
1-2 安裝VIA INF修正

請遵循下列步驟並參考下圖來安裝VIA INF修正程式：

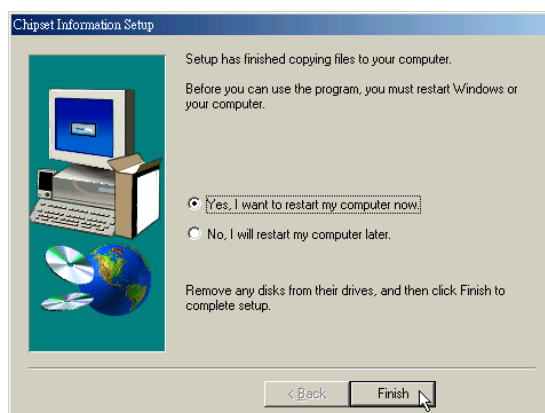
1. 點選驅動與公用程式自動安裝畫面的“安裝VIA INF修正”。



2. 出現如下圖歡迎視窗，請您在安裝程式之前先關掉其他正在執行的應用程式，請點選“Next”。



3. 出現如下圖畫面，告訴您程式安裝完成，並詢問您是否要立即重新啟動電腦，點選“**Yes, I want to restart my computer now**”，然後點選“Finish”，電腦將重新開機，即完成程式安裝。



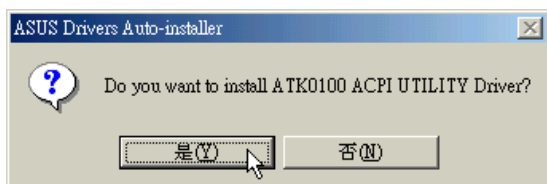
1-3 安裝 ATKACPI 驅動程式

本項目為安裝 ATKACPI 驅動程式。

1. 點選驅動與公用程式自動安裝畫面的“安裝 ATKACPI 驅動程式”。



2. 出現如下圖對話窗，點選“是”。



3. 出現如下圖對話窗，點選“是”。重新啓動電腦，即完成驅動程式的安裝。





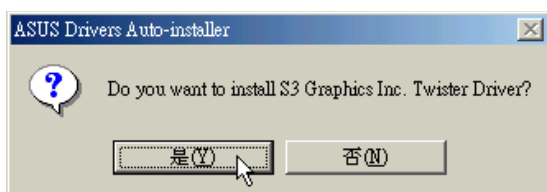
1-4 安裝顯示卡驅動程式

請遵循下列步驟來安裝顯示卡驅動程式：

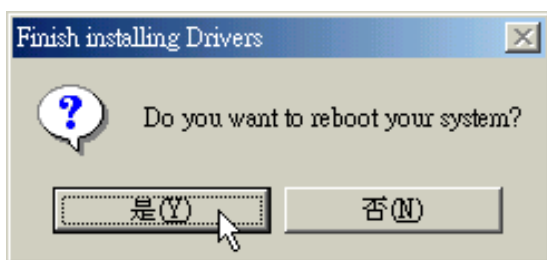
1. 點選驅動與公用程式自動安裝畫面的“安裝顯示卡驅動程式”。



2. 出現如下圖對話窗，詢問您是否要安裝顯示卡驅動程式，請點選“是”。



3. 出現如下圖對話窗，告訴您驅動程式安裝完成，點選“是”，電腦將重新開機。



重新啓動電腦之後，請參考下列說明作顯示卡相關設定：

設定監視器類型

1. 在Windows ME桌面上按下右鍵（如下圖），點選“內容”。



1-4 ■ 安裝顯示卡驅動程式

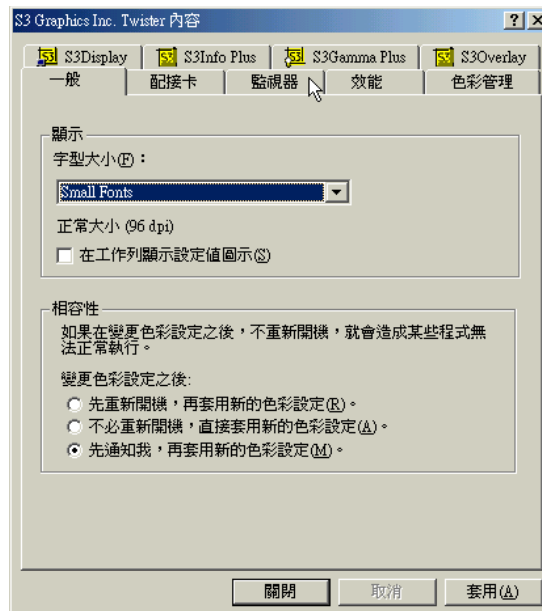
2. 出現如下圖“顯示器內容”視窗畫面，請點選“設定”標籤頁。



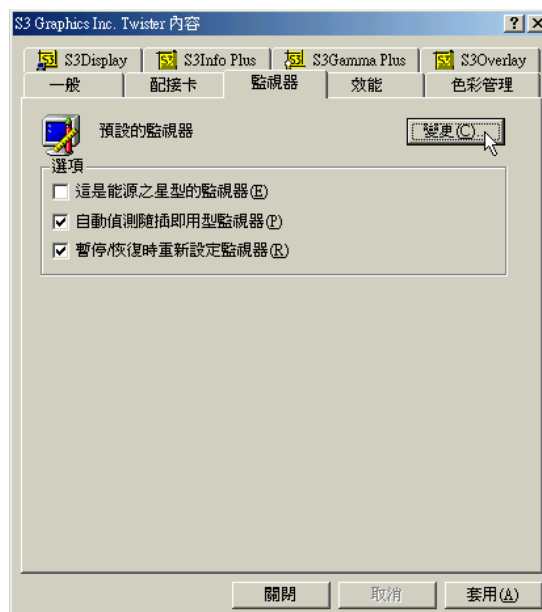
3. 出現如下圖視窗畫面，請按下右下角的“進階”按鈕。



4. 出現如下圖視窗畫面，請點選“監視器”標籤頁。

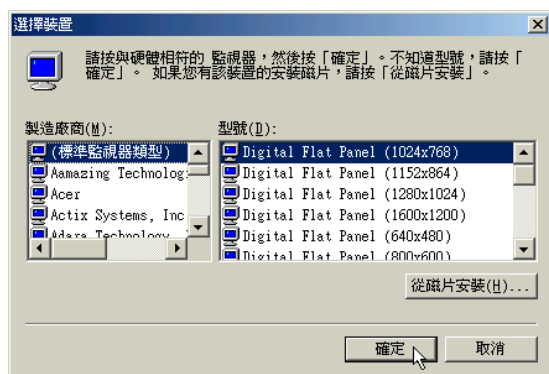


5. 出現如下圖視窗畫面，請點選“變更”按鈕。

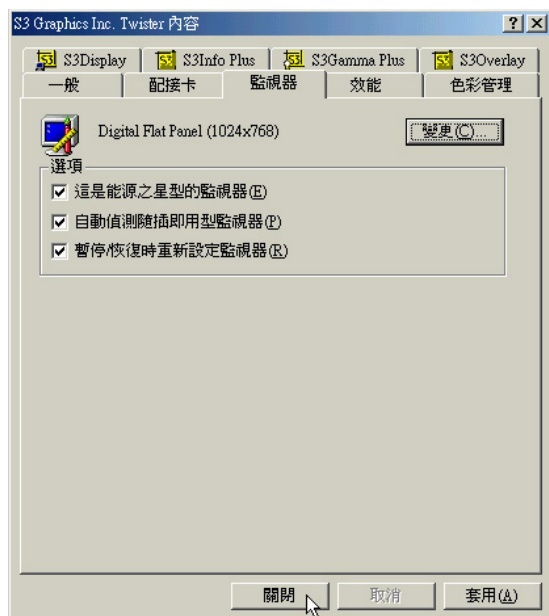




6. 出現如下圖視窗畫面，請點選“Digital Flat Panel (1024x768)”，然後點選“確定”。

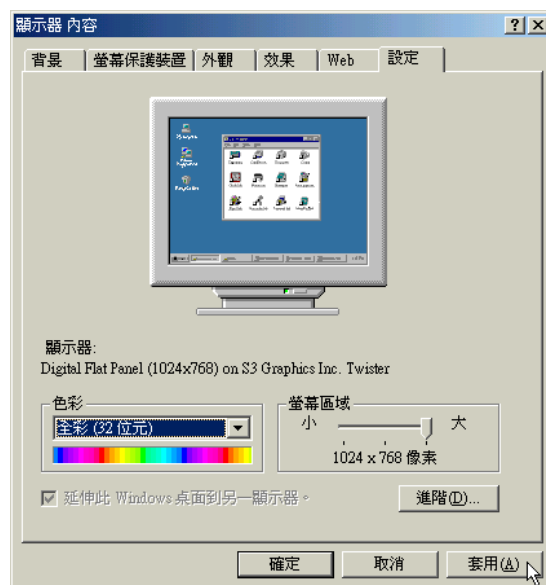


7. 出現如下圖視窗畫面，點選“關閉”即可。

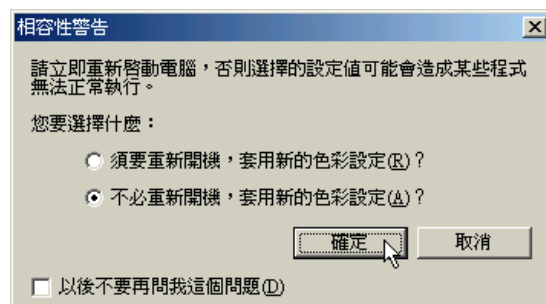


設定色彩解析度

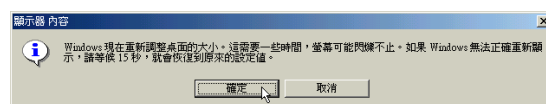
1. 在“顯示器內容”視窗畫面上點選“色彩”為全彩（32 位元），點選“螢幕區域”為 1024*768 個像素，然後點選“套用”即可。



2. 出現如下圖對話窗，請選擇“不必重新開機，套用新的色彩設定”，然後點選“確定”。



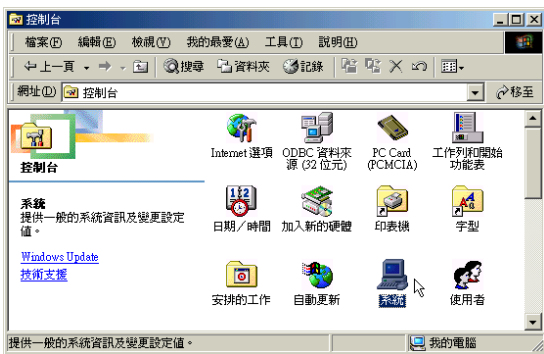
3. 出現如下圖對話窗，請點選“確定”並關閉（顯示器內容）視窗即完成設定。



1-5 安裝音效驅動程式

本項目為安裝音效驅動程式。

1. 將驅動與公用程式安裝光碟放入光碟機中，在Windows ME桌面上雙擊“我的電腦”，雙擊“控制台”，出現如下圖之控制台視窗，雙擊“系統”圖示。



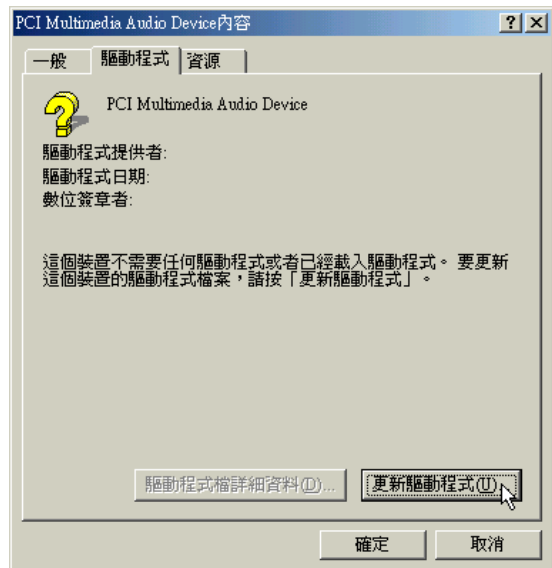
2. 出現如下圖“系統內容”視窗，請點選“裝置管理員”標籤頁下，“其他裝置”項目內的“PCI Multimedia Audio Device”項目。



3. 出現如下視窗，點選“驅動程式”標籤頁。



4. 出現如下圖視窗，點選“更新驅動程式”。

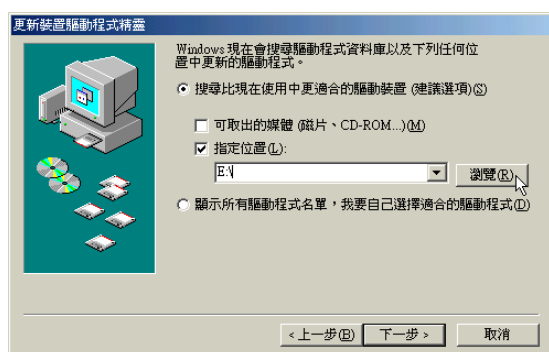




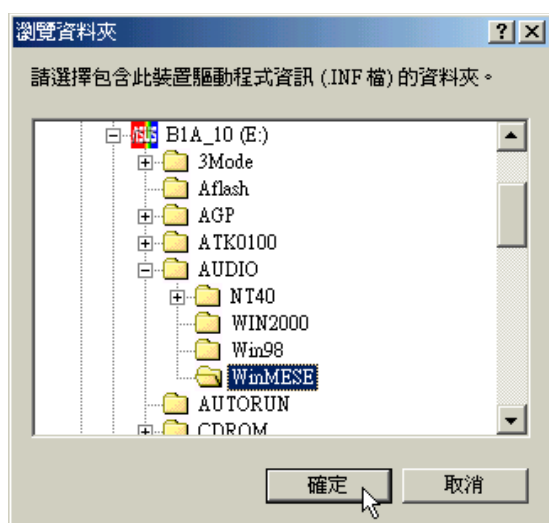
5. 出現如下圖視窗，點選“指定驅動程式的位置”，然後點選“下一步”。



6. 出現如下圖視窗，點選“指定位置”，然後點選“瀏覽”。



7. 找到光碟機目錄下的E:\Audio\WinMESE。



8. 回到步驟6視窗，點選“下一步”。



9. 出現如下圖視窗，點選“下一步”。



10. 出現如下圖視窗，點選“完成”，即完成驅動程式的安裝。



11. 假如安裝畫面要求您放入Windows ME安裝光碟，請將路徑指定到“c:\windows\options\install”目錄下，若是使用回復光碟安裝，請將安裝路徑指定到C:\Windows\options\cabs目錄下。

1-6 安裝DirectX 8.0

本項目為安裝DirectX 8.0程式。

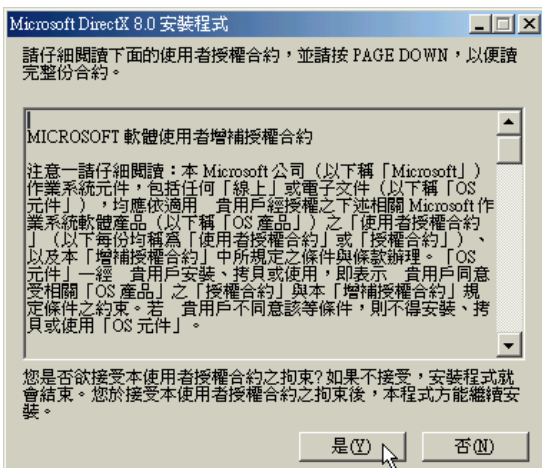
1. 點選驅動與公用程式自動安裝畫面的“安裝 DirectX 8.0”，如下圖。



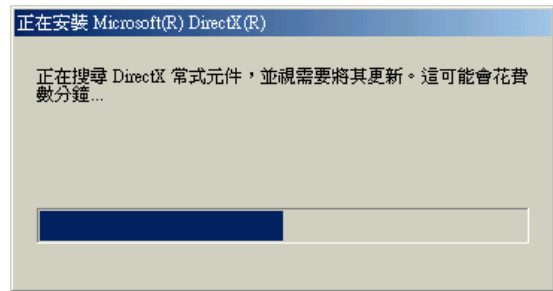
2. 出現如下圖對話窗，詢問您是否要安裝 DirectX 8.0，請點選“是”。



3. 出現如下圖版權宣告畫面，假如您同意遵循該公司版權規定，請點選“是”繼續以下步驟。



4. 出現如下圖畫面，開始進行安裝動作。



5. 出現如下圖對話窗，請點選“確定”重新啟動電腦，即完成驅動程式的安裝。





1-7 安裝網路卡驅動程式

本項目為安裝網路卡驅動程式。

1. 點選驅動與公用程式自動安裝畫面的“安裝網路卡驅動程式”如下圖。



2. 出現如下圖對話窗，請點選“是”。



3. 出現下圖對話窗，請點選“是”，重新啟動電腦即完成驅動程式的安裝。



1-8 安裝數據機驅動程式

1. 在Windows ME桌面上雙擊“我的電腦”，雙擊“控制台”，出現如下圖之控制台視窗，雙擊“系統”圖示。



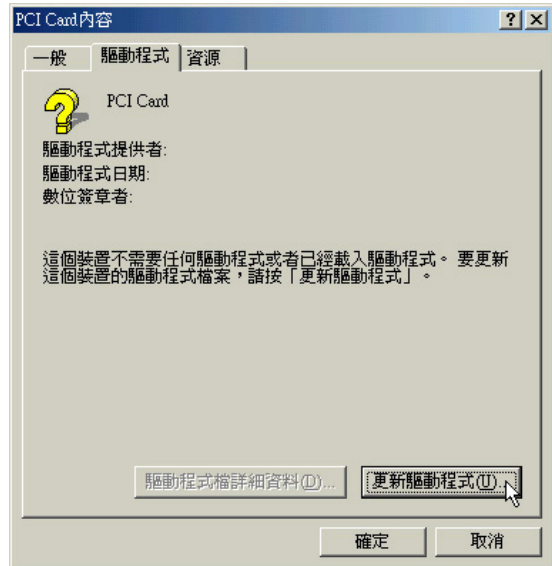
2. 出現如下視窗，點選“裝置管理員”。



3. 點選“其他裝置”項目下“PCI Card”驅動程式，然後點選“內容”。



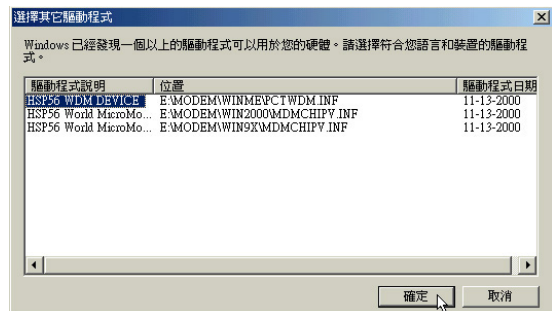
4. 出現如下圖視窗，請點選“驅動程式”標籤頁的“更新驅動程式”。



5. 出現如下圖視窗，點選“自動搜尋更好的驅動程式（建議使用）”，然後點選“下一步”。



6. 出現如下圖視窗，請選擇第一項，光碟機內 \Modem\WinME目錄下的“HSP56 WDM Device ..”，然後點選“確定”。





7. 出現如下圖視窗，請點選“完成”。



8. 出現如下圖視窗，點選“自動搜尋更好的驅動程式 (建議使用)” ，然後點選“下一步”。



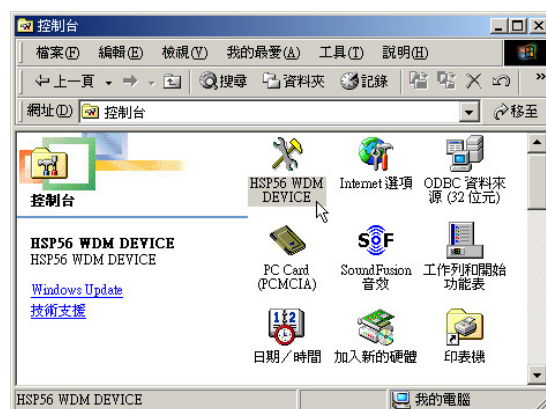
9. 出現如下圖視窗，即完成驅動程式的安裝。



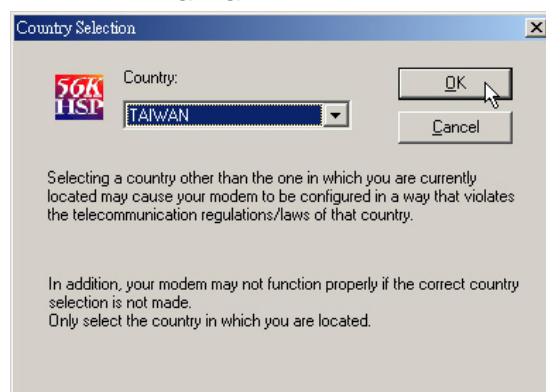
10. 在系統內容視窗的數據機選項內可以看到已經安裝好的兩個驅動程式，“HSP56 WDM Device”及“HSP56 World MicroModem”。



11. 安裝完成，請繼續以下設定。在Windows ME桌面上雙擊“我的電腦”，雙擊“控制台”，出現如下圖之控制台視窗，雙擊“HSP56 WDM DEVICE”圖示。



12. 出現如下圖視窗，請在“Country”下拉式選單上選擇目前使用筆記型電腦所在地區，譬如“Taiwan”。



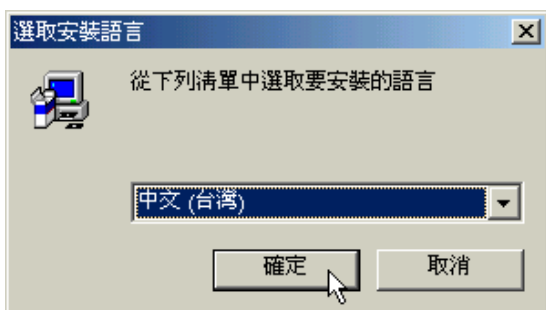
1-9 安裝觸控式面板驅動程式

本項目為安裝觸控式面板驅動程式。

1. 點選驅動與公用程式自動安裝畫面的“安裝觸控式面板驅動程式”如下圖。



2. 出現如下圖畫面，詢問欲安裝的語言版本，請選擇“中文（台灣）”，然後點選“確定”。



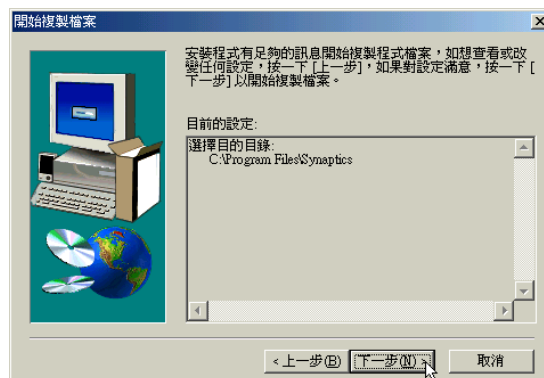
3. 出現如下圖歡迎畫面，詢問你是否要安裝觸控式面板驅動程式，請點選“下一步”。



4. 出現如下圖視窗，請您選擇程式資料夾存放位置及名稱，然後點選“下一步”。



5. 出現如下圖視窗畫面，再一次確認資料夾存放位置，然後點選“下一步”。



6. 出現如下圖視窗畫面，點選“完成”重新啟動電腦，即完成驅動程式的安裝。





1-10 安裝快速紅外線傳輸驅動程式

本項目為安裝快速紅外線傳輸驅動程式。

1. 雙擊“我的電腦”，雙擊“控制台”，雙擊“系統”圖示，



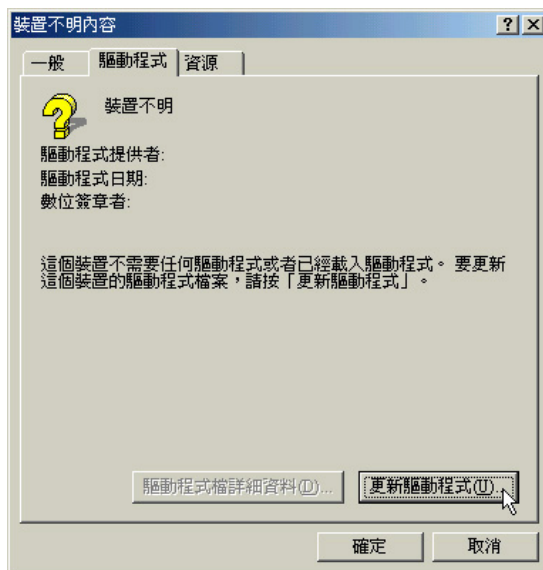
2. 出現如下視窗，點選“裝置管理員”標籤頁。



3. 雙擊“其他裝置”項目的“裝置不明”。

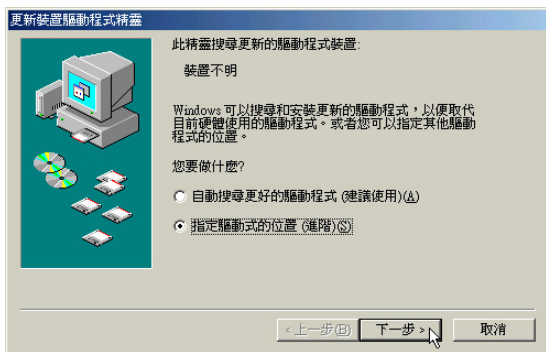


4. 出現如下圖視窗，點選“驅動程式”標籤頁的“更新驅動程式”。



1-10 ■ 安裝快速紅外線傳輸驅動程式

5. 出現如下圖視窗，點選“指定驅動程式的位置（進階）”，然後點選“下一步”。



6. 出現如下圖視窗，請將路徑指到光碟機目錄下的“D:\FIR\WINME”，然後點選“下一步”。



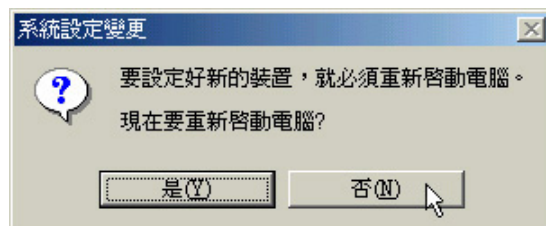
7. 出現如下圖視窗，找到驅動程式，請點選“下一步”。



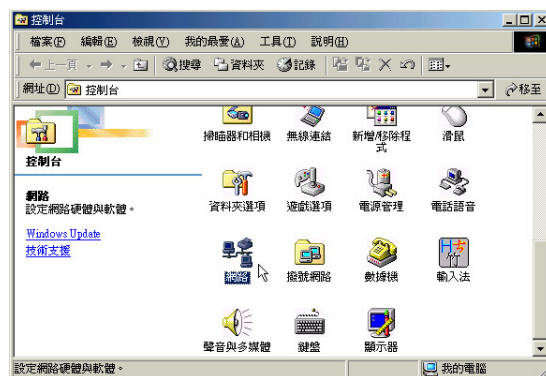
8. 出現如下圖視窗，已經裝好驅動程式，請點選“完成”。



9. 出現如下圖視窗，請點選“否”，不要重新啟動電腦。



10. 雙擊“我的電腦”，雙擊“控制台”，雙擊“網路”圖示，如下圖。

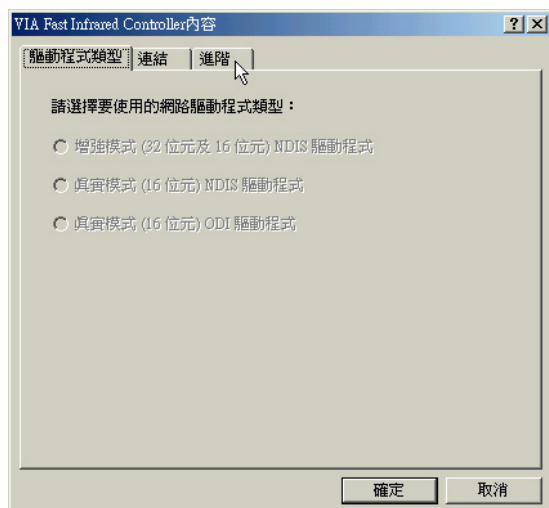




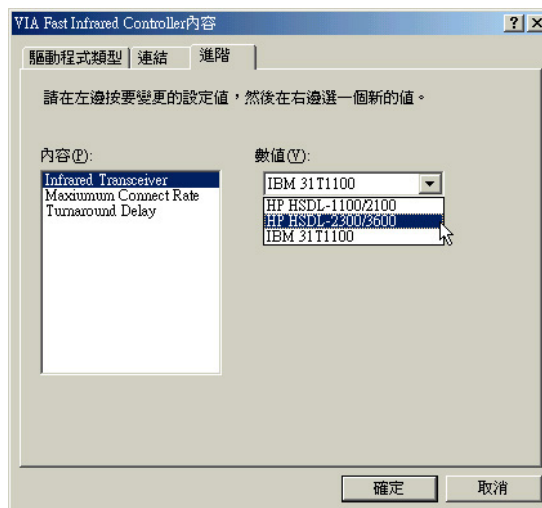
11. 出現如下圖視窗，找到“VIA Fast Infrared Controller”網路元件，然後點選“內容”。



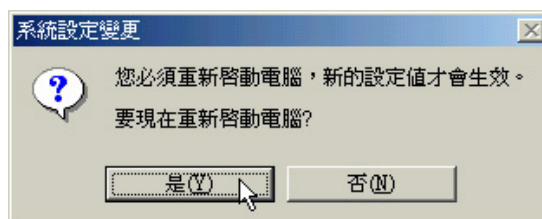
12. 出現如下圖視窗，請點選“進階”標籤頁。



13. 出現如下圖視窗，打開“數值”項目的下拉式選單，點選“HP HSDL-2300/3600”項目，然後點選“確定”。



14. 關閉“網路”視窗，出現如下對話窗，點選“是”重新啓動電腦，即完成快速紅外線傳輸驅動程式的安裝及設定。



1-11 安裝 SPEEDSTEP 程式

本項目為安裝 Intel SPEEDSTEP 處理器變頻程式。

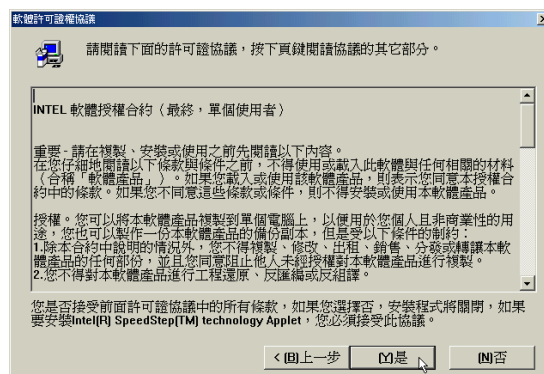
1. 點選驅動與公用程式自動安裝畫面的“安裝 SPEEDSTEP 程式”，如下圖。



2. 出現如下圖歡迎畫面，請點選“下一步”。



3. 出現如下圖版權宣告畫面，假如您同意遵循該公司版權規定，請點選“是”繼續以下步驟。



4. 出現如下圖畫面，請選擇“是，我現在要重新啓動我的電腦”，然後點選“完成”重新啓動電腦，即完成驅動程式的安裝。





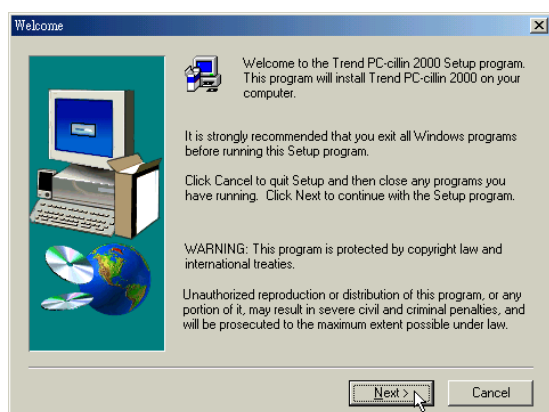
1-12 安裝PC-cillin 2000

本項目為安裝趨勢科技的“PC-cillin 2000”防毒程式。請事先連接好外接軟碟機，以製作“緊急解救磁片”，否則將無法製作“緊急解救磁片”。

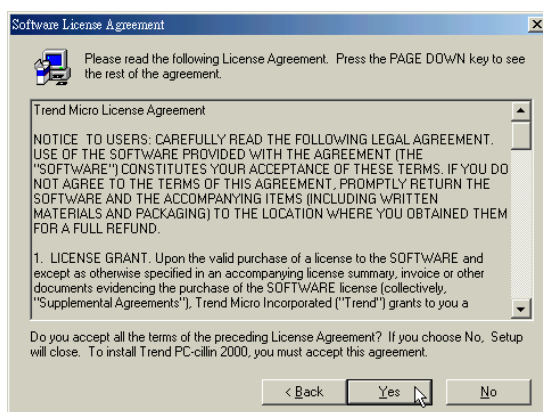
1. 點選驅動與公用程式自動安裝畫面的“安裝PC-cillin 2000”如下圖。



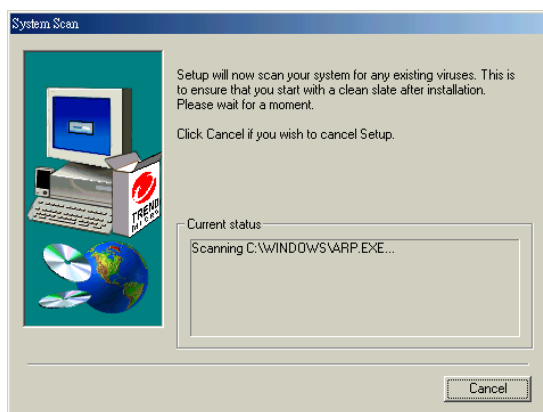
2. 出現如下圖歡迎視窗畫面，點選“Next”。



3. 出現如下圖版權宣告畫面，假如您同意遵循該公司版權規定，請點選“Yes”。



4. 出現如下圖畫面，安裝程式正在檢查您的電腦是否有病毒（請勿按下Cancel）。

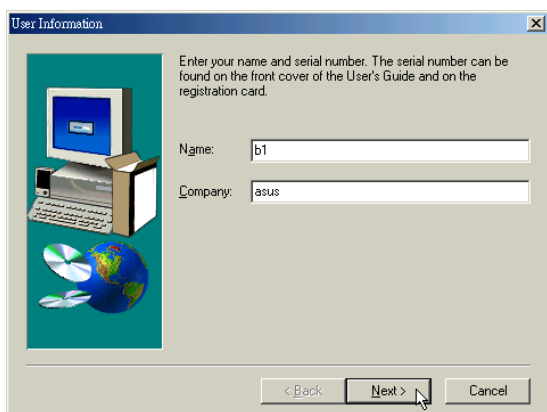


1-12 ■ 安裝 PC-cillin 2000

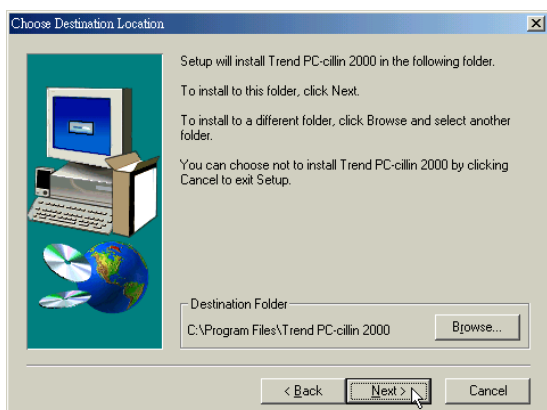
5. 掃描完成若無病毒，出現如下圖對話窗，請點選“確定”。



6. 出現如下圖視窗畫面，請您填寫姓名及公司名稱，然後請點選“Next”。



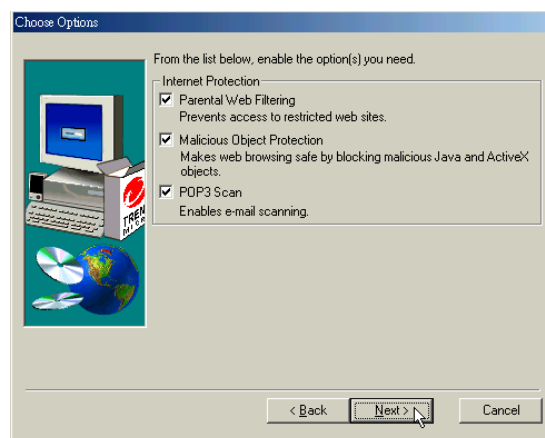
7. 出現如下圖視窗畫面，請您選擇程式資料夾存放目錄，請點選“Next”。



8. 出現如下圖視窗畫面，請您選擇程式資料夾名稱及目錄，請點選“Next”。

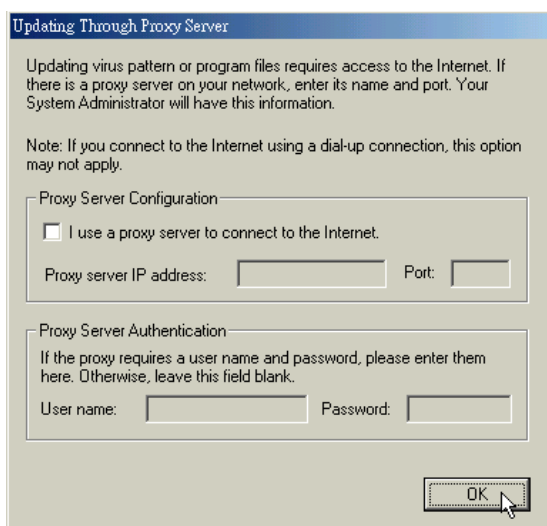


9. 出現如下圖視窗畫面，您可以自行選擇安裝相關項目，請點選“Next”。

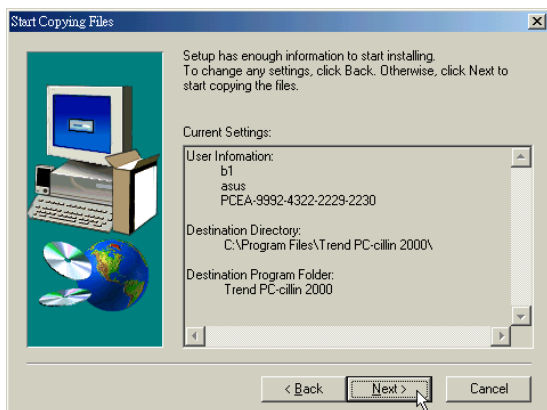




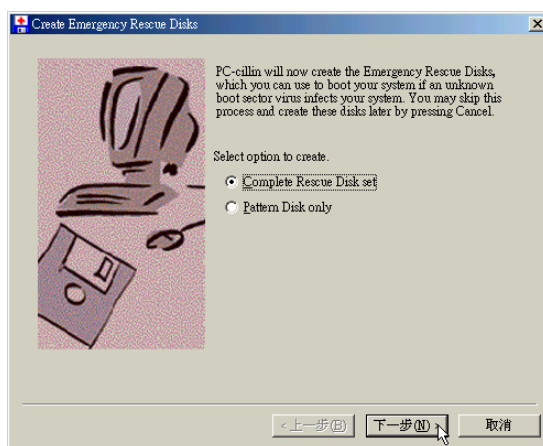
10. 出現如下圖視窗畫面，假如您是透過Proxy連接網際網路，請填寫相關資訊，然後點選“OK”，若否，請直接點選“OK”。



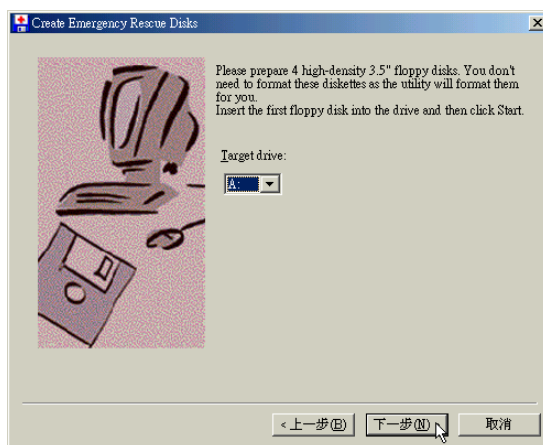
11. 出現如下圖視窗畫面，請點選“Next”。



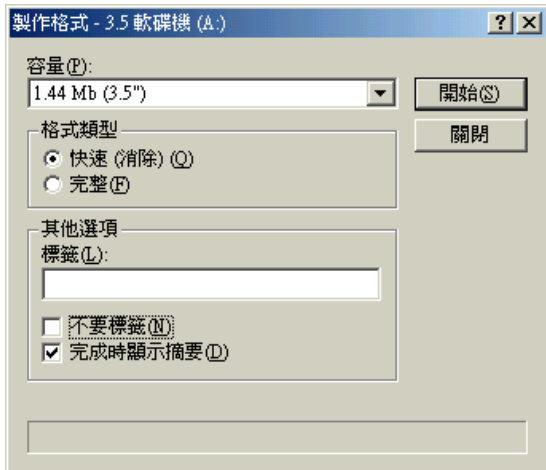
12. 出現如下圖視窗畫面，將為您建立緊急解救磁片，請先確認外接軟碟機已經連接妥當，再點選“下一步”。倘若您並未選購外接軟碟機，則無法製作緊急解救磁片，請點選“取消”，將直接跳到步驟18。



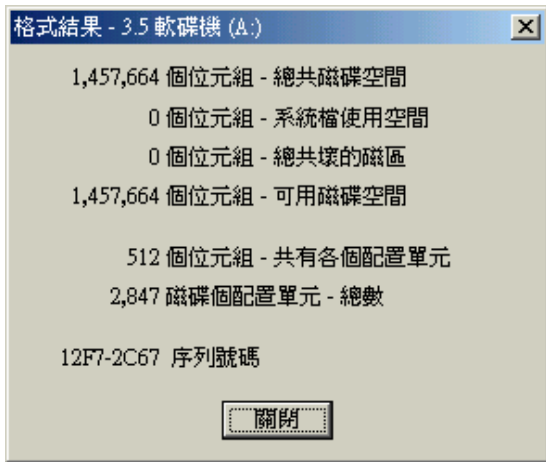
13. 出現如下圖視窗畫面，請您準備好四片磁碟片，請點選“下一步”。



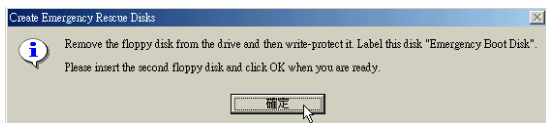
14. 出現如下圖視窗畫面，請點選“開始”。



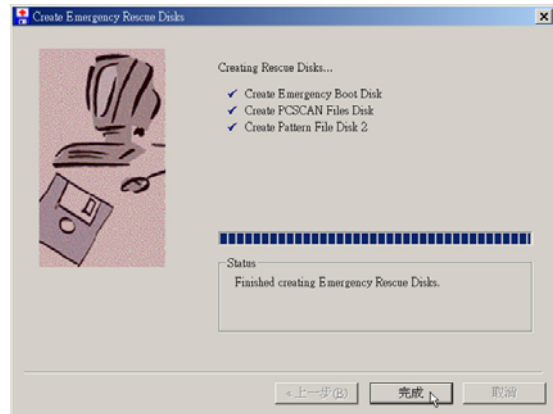
15. 出現如下圖視窗畫面，請點選“關閉”。接下來“關閉”步驟14製作格式視窗畫面，安裝程式開始儲存檔案。



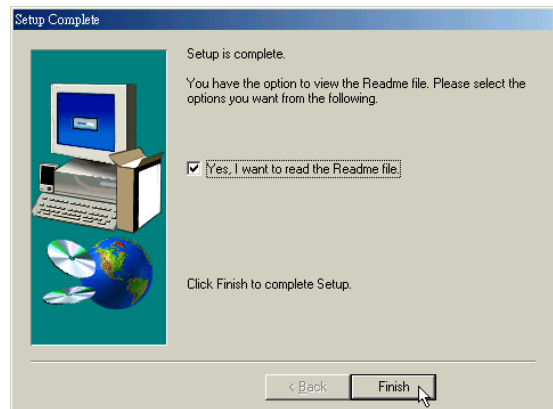
16. 出現如下圖對話窗，請點選“確定”，將第一片磁片取出並標示為“Emergency Boot Disk”並將磁片防寫，然後插入第二片磁片。



17. 再出現如步驟14視窗畫面，請點選“開始”製作格式，再出現步驟15視窗畫面，請點選“關閉”，接著“關閉”製作格式視窗，再出現如步驟16對話窗，將第二片磁片標示為“PCSCAN Files Disk”。重複以上步驟，將第三片磁片標示為“Pattern Files Disk1”，將第四片磁片標示為“Pattern Files Disk2”。完成備份之後出現如下圖對話窗，請點選“完成”。



18. 出現如下圖視窗，請點選“Finish”



19. 出現註冊訊息，如不註冊請點選“Cancel”，接下來出現如下圖對話窗，請點選“確定”重新啟動電腦，即完成驅動程式的安裝。





1-13 安裝快速鍵程式

本項目為安裝快速鍵工具程式。(須先安裝 ATKACPI 驅動程式)

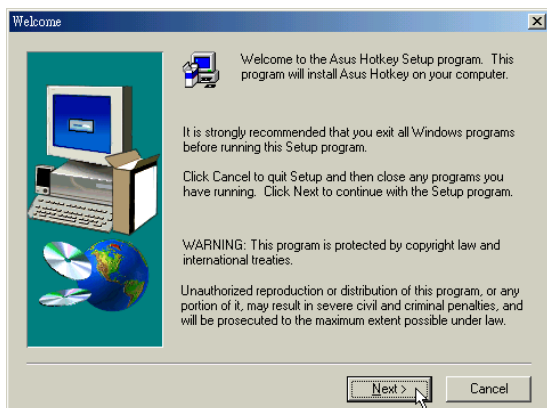
1. 點選驅動與公用程式自動安裝畫面的“安裝 ATKACPI 應用程式”如下圖。



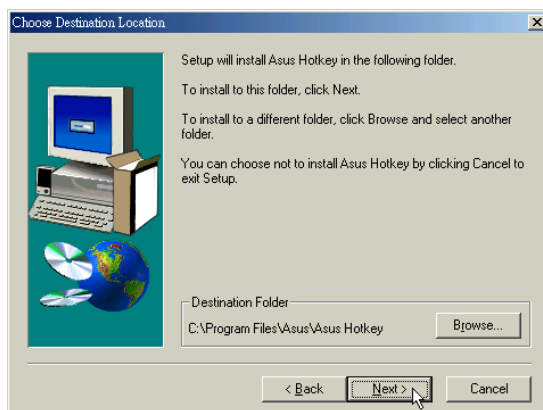
2. 出現如下圖子畫面，請點選“安裝快速鍵程式”。



3. 出現如下圖歡迎畫面，請點選“Next”。



4. 出現如下圖視窗畫面，請您選擇程式資料夾存放路徑，請點選“Next”。



5. 出現如下圖視窗畫面，請您選擇程式資料夾名稱及位置，請點選“Next”。



6. 出現如下圖畫面，請點選“Finish”重新啟動電腦，即完成驅動程式的安裝。



1-14 安裝 BIOS 更新程式

本項目為安裝 BIOS 更新程式。(須先安裝 ATKACPI 驅動程式)

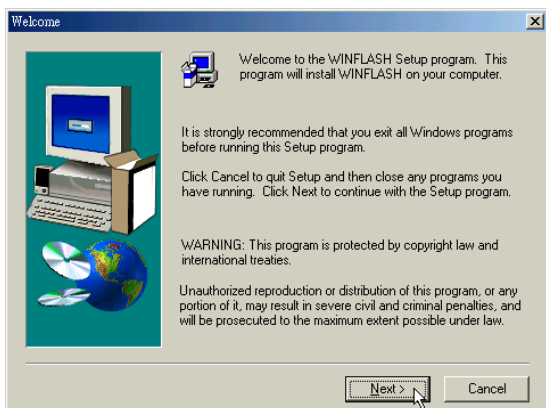
1. 點選驅動與公用程式自動安裝畫面的“安裝 ATKACPI 應用程式”如下圖。



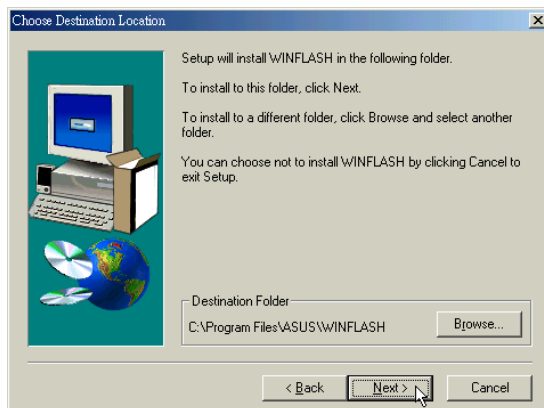
2. 出現如下圖畫面，點選“安裝 BIOS 更新程式”。



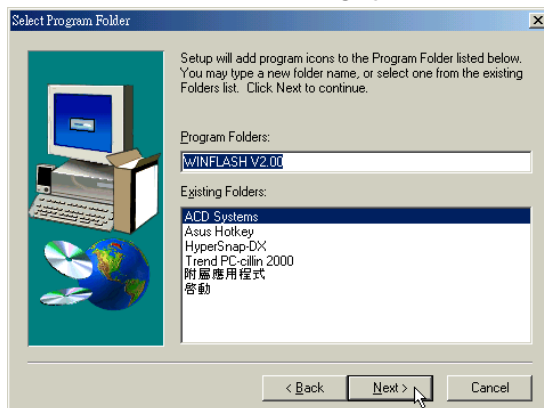
3. 出現如下圖歡迎畫面，請點選“Next”。



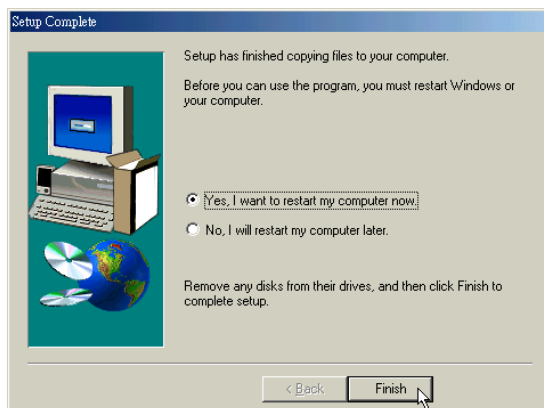
4. 出現如下圖視窗畫面，請您選擇程式資料夾存放路徑，請點選“Next”。



5. 出現如下圖視窗畫面，請您選擇程式資料夾名稱及位置，請點選“Next”。



6. 出現如下圖畫面，請點選“Finish”重新啟動電腦，即完成驅動程式的安裝。





1-15 安裝華碩系統診斷家

本項目為安裝華碩系統診斷家。(須先安裝ATKACPI驅動程式)

1.點選驅動與公用程式自動安裝畫面的“安裝ATKACPI應用程式”如下圖。



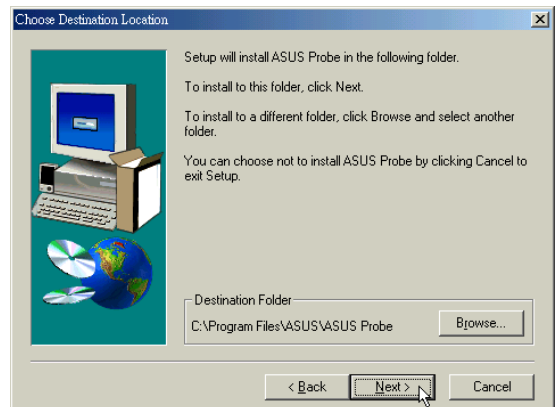
2.出現如下圖子畫面，請點選“安裝華碩系統診斷家”。



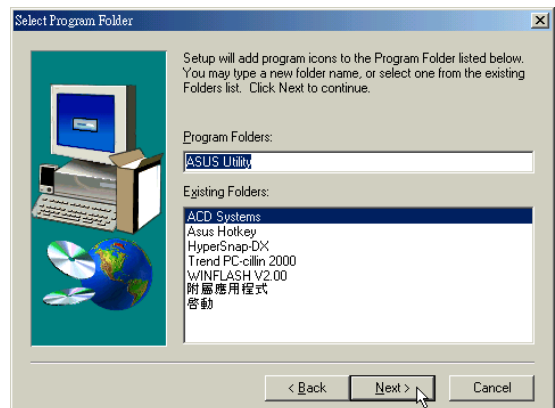
3.出現如下圖視窗畫面，請點選“Next”。



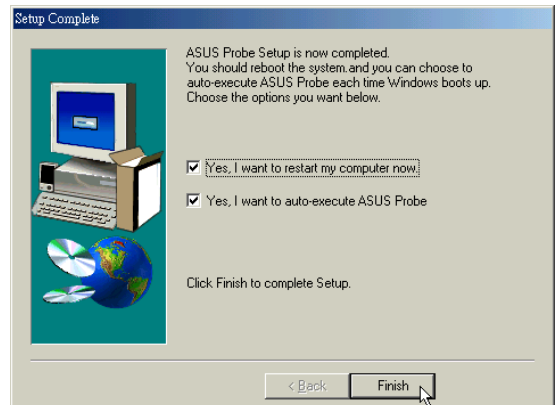
4.出現如下圖視窗畫面，請您選擇程式資料夾存放位置，請點選“Next”。



5.出現如下圖視窗畫面，請您選擇程式資料夾名稱及位置，請點選“Next”。



6.出現如下圖畫面，請點選“Finish”重新啟動電腦，即完成驅動程式的安裝。



1-16 安裝來信顯示程式

本項目為安裝來信顯示程式。(須先安裝 ATKACPI 驅動程式)

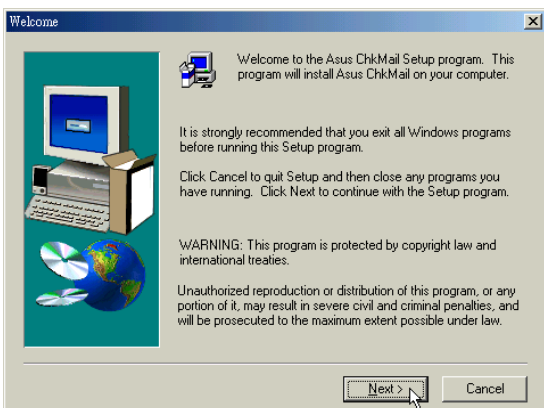
1. 點選驅動與公用程式自動安裝畫面的“安裝 ATKACPI 應用程式”如下圖。



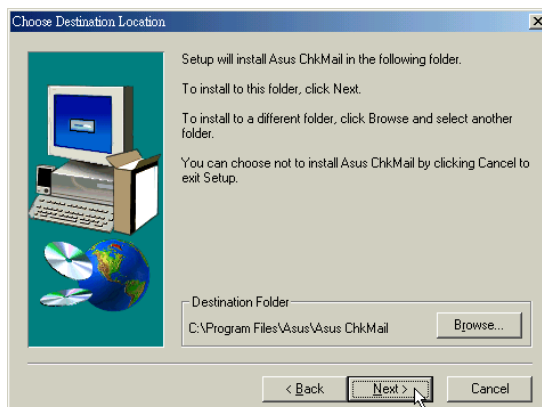
2. 出現如下圖畫面，點選“安裝來信顯示程式”。



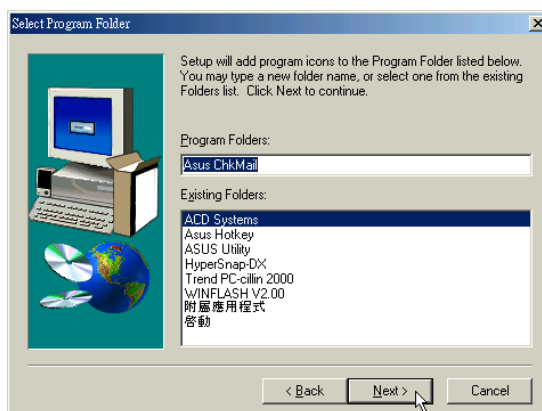
3. 出現如下圖視窗畫面，請點選“Next”。



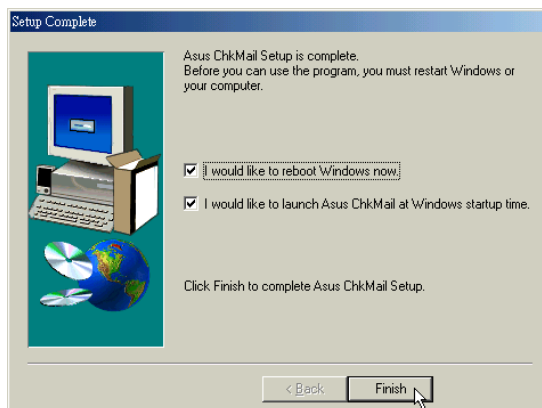
4. 出現如下圖視窗畫面，請您選擇程式資料夾存放位置，請點選“Next”。



5. 出現如下圖視窗畫面，請您選擇程式資料夾名稱及位置，請點選“Next”。



6. 出現如下圖畫面，請點選“Finish”重新啟動電腦，即完成驅動程式的安裝。





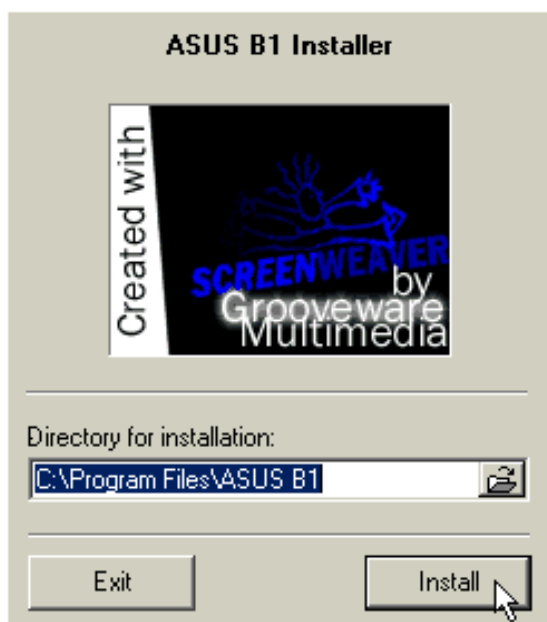
1-17 安裝螢幕保護程式 (選擇安裝)

本項目為安裝螢幕保護程式。

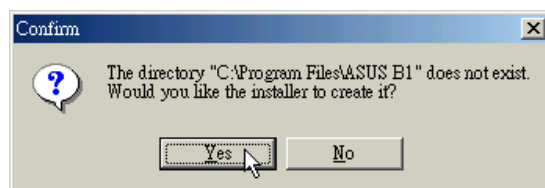
1. 點選驅動與公用程式自動安裝畫面的“安裝螢幕保護程式”如下圖。



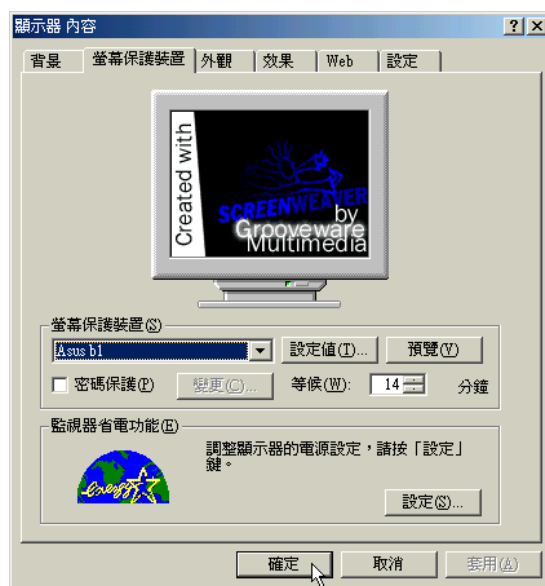
2. 出現如下圖視窗，請點選“Install”。



3. 安裝完成，出現如下圖對話窗，請點選“Yes”。即完成驅動程式的安裝。



4. 在桌面上點選滑鼠右鍵，點選“內容”，點選“螢幕保護裝置”標籤頁，出現如下圖視窗，您可以做螢幕保護程式進一步的設定。

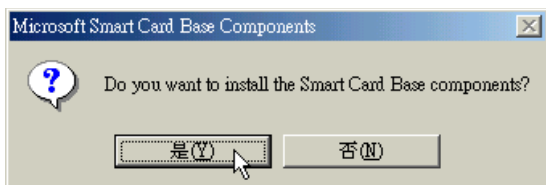


1-18 安裝 Smart Card 驅動程式 (選擇安裝)

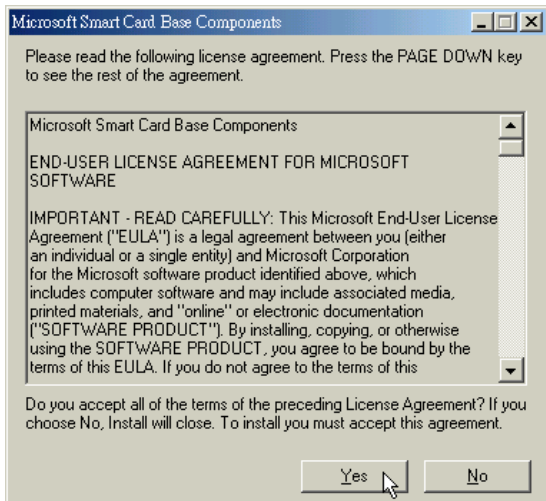
本項目為安裝 Smart Card 驅動程式。假如您的機型並不支援 Smart Card 功能，請勿安裝此一程式。安裝前，請先將 Smart Card 讀卡機放入 PC 卡插槽內。

1. 執行驅動與公用程式安裝光碟目錄下：

\SmartCard\Patch\Win9xME\SCBASE.EXE 執行檔，出現如下對話窗，請點選“是”。



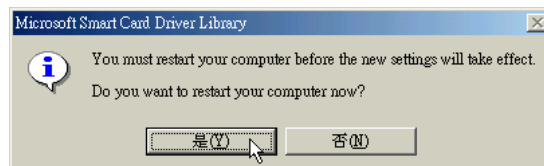
2. 出現如下圖版權宣告畫面，若您同意遵循該公司版權規定，請點選“Yes”繼續。



3. 出現如下對話窗，請點選“確定”。



4. 出現如下對話窗，請點選“是”將重新啟動電腦。

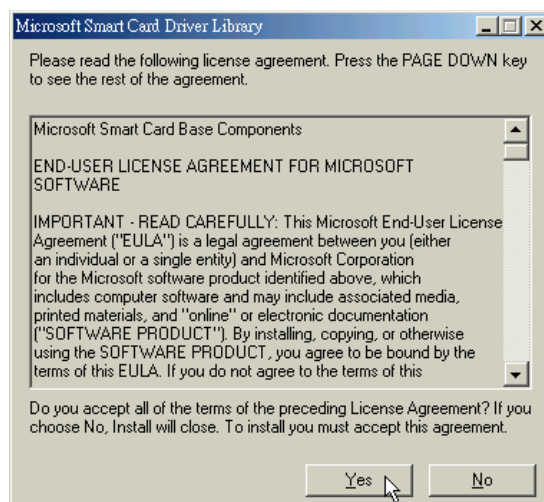


5. 執行驅動與公用程式安裝光碟目錄下：

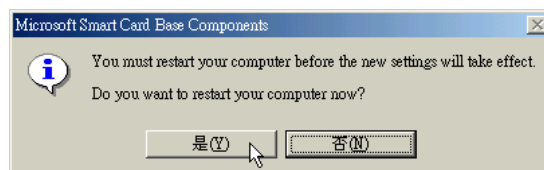
\SmartCard\Patch\Win9xME\SMCLIB.EXE 執行檔，出現如下對話窗，請點選“是”。



6. 出現如下圖版權宣告畫面，若您同意遵循該公司版權規定，請點選“Yes”繼續。

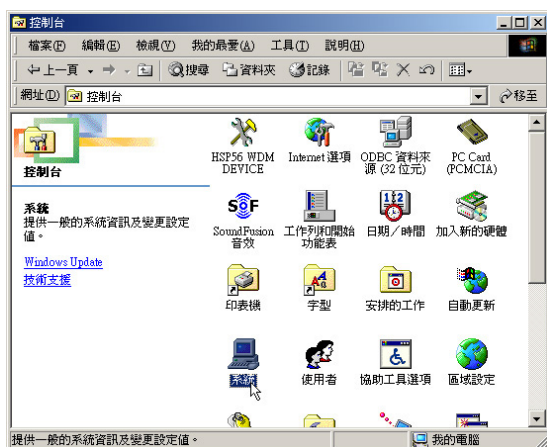


7. 出現如下對話窗，請點選“是”將重新啟動電腦。





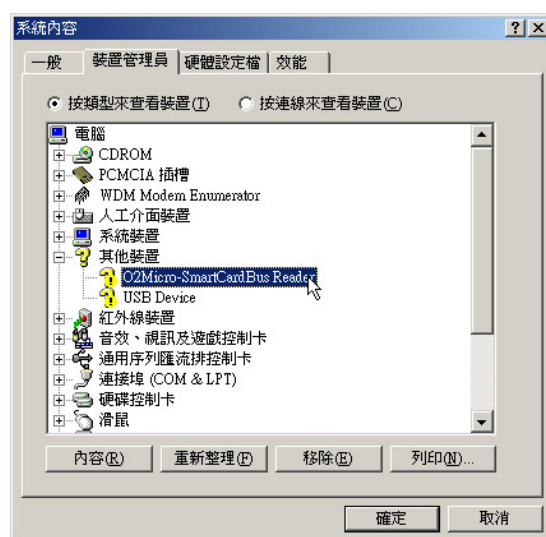
8.重新開機之後，將Smart Card讀卡機放入PC卡插槽內。雙擊“我的電腦”，雙擊“控制台”，雙擊“系統”圖示，



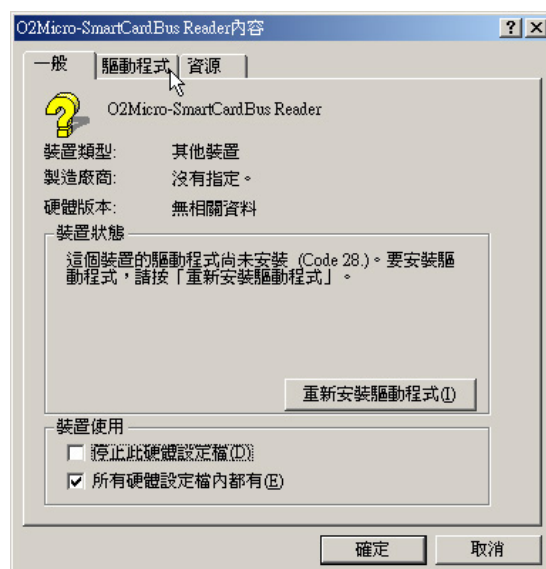
9.出現如下視窗，點選“裝置管理員”標籤頁。



10.雙擊“其他裝置”項目的“O2 Micro-SmartCardBus Reader”項目。

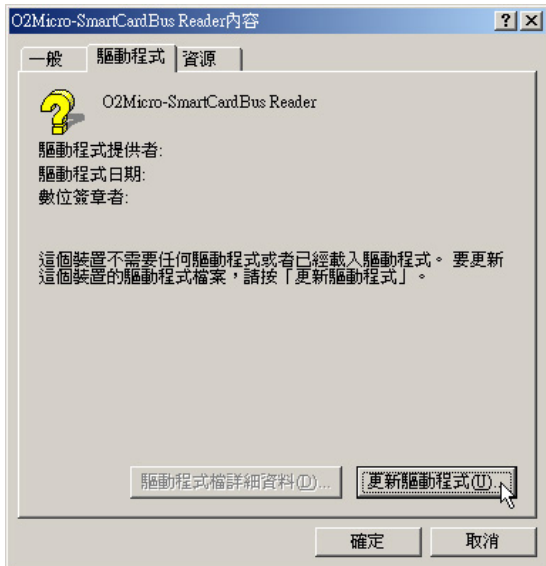


11.出現如下圖視窗，請點選“驅動程式”標籤頁。



1-18 ■ 安裝 Smart Card 驅動程式

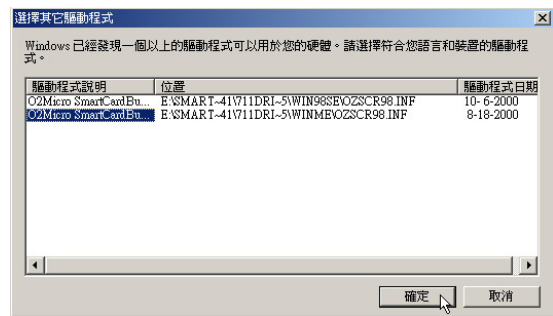
12. 出現如下圖視窗，請點選“更新驅動程式”。



13. 出現如下圖視窗，點選“自動搜尋更好的驅動程式（建議使用）”項目，然後點選“下一步”。



14. 出現如下圖視窗，請選擇光碟機下WINME路徑下的O2 Micro-SmartCardBus Reader 驅動程式，然後點選“確定”。



15. 出現如下圖視窗，已經裝好驅動程式，請點選“完成”。

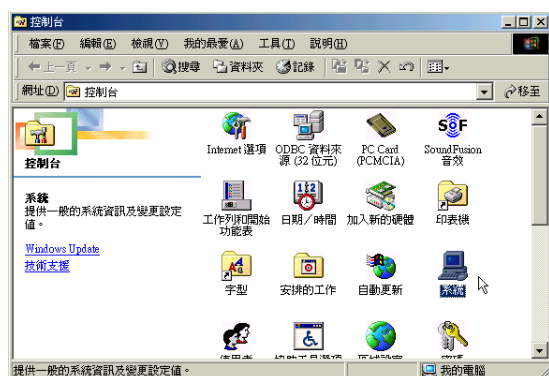




1-19 安裝FingerPrint驅動程式（選擇安裝）

本項目為安裝FingerPrint驅動程式。假如您的機型並不支援FingerPrint功能，請勿安裝此一程式。

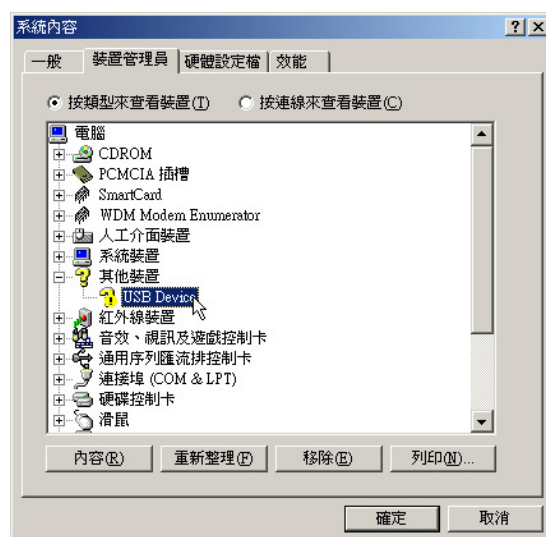
1. 將驅動與公用程式安裝光碟放入光碟機中，雙擊“我的電腦”，雙擊“控制台”，雙擊“系統”圖示，



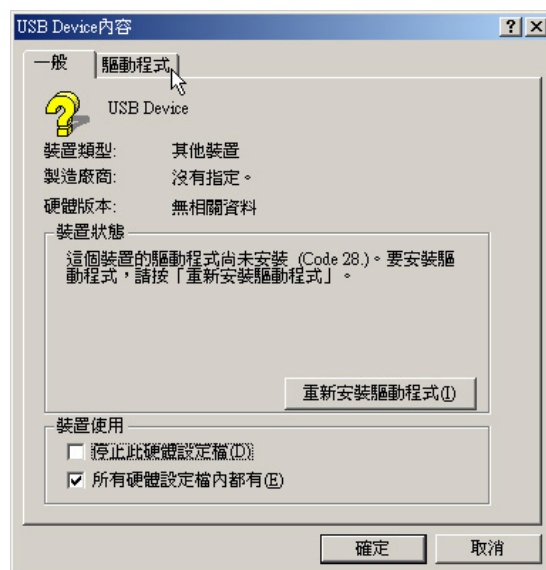
2. 出現如下視窗，點選“裝置管理員”標籤頁。



3. 出現如下視窗，點選“其他裝置”項目下的“USB Device”。

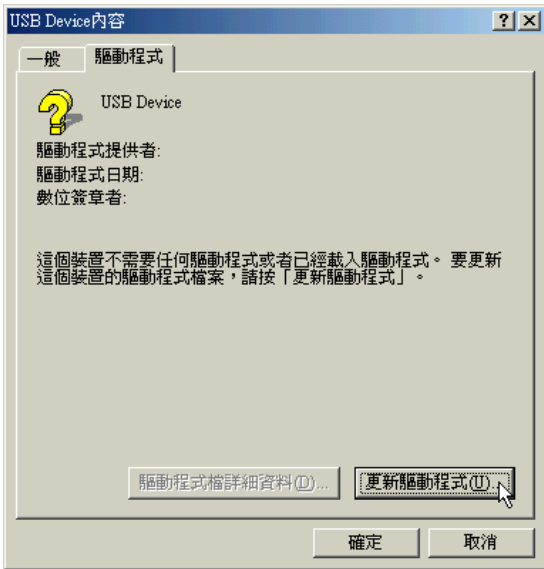


4. 出現如下視窗，點選“驅動程式”標籤頁。



1-19 ■ 安裝 FingerPrint 驅動程式

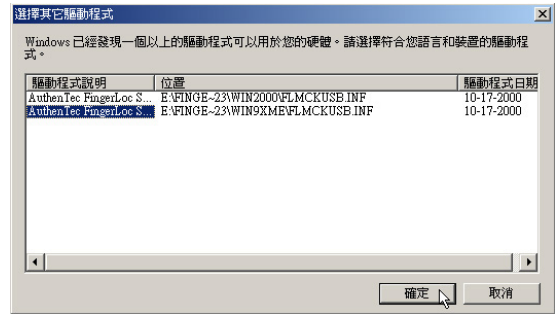
5. 出現如下圖視窗，請點選“更新驅動程式”。



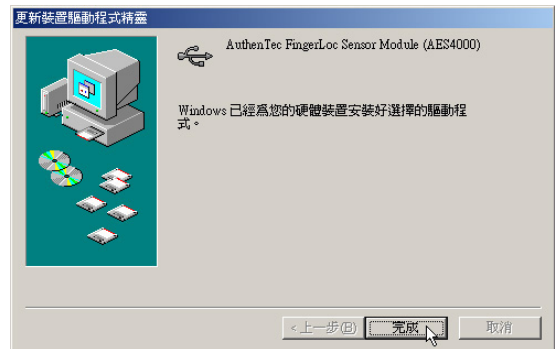
6. 出現如下圖視窗，點選“自動搜尋更好的驅動程式（建議使用）”項目，然後點選“下一步”。



7. 出現如下圖視窗，請選擇光碟機下 WIN9XME 路徑下的“AuthenTec FingerLoc...” 驅動程式，然後點選“下一步”。



8. 出現如下圖視窗，已經裝好驅動程式，請點選“完成”。





第二章：Windows 2000

- 2-1 自動安裝畫面內容
- 2-2 安裝VIA INF修正
- 2-3 安裝ATKACPI驅動程式
- 2-4 安裝AGP驅動程式
- 2-5 安裝顯示卡驅動程式
- 2-6 安裝音效驅動程式
- 2-7 安裝DirectX 8.0
- 2-8 安裝網路卡驅動程式
- 2-9 安裝數據機驅動程式
- 2-10 安裝觸控式面板驅動程式
- 2-11 安裝快速紅外線傳輸驅動程式
- 2-12 安裝SPEEDSTEP程式
- 2-13 安裝PC-cillin 2000
- 2-14 安裝快速鍵程式
- 2-15 安裝BIOS更新程式
- 2-16 安裝華碩系統診斷家
- 2-17 安裝來信顯示程式
- 2-18 安裝螢幕保護程式 (選擇安裝)
- 2-19 安裝Smart Card驅動程式 (選擇安裝)
- 2-20 安裝FingerPrint驅動程式 (選擇安裝)

2-1 自動安裝畫面內容

接下來的章節我們將為您介紹各項驅動程式的安裝過程，至於各軟體的使用方式，請在軟體安裝完畢之後參考其線上輔助文件之說明。

將驅動及公用程式安裝光碟放入您的光碟機中，光碟片中的自動安裝畫面隨即出現。



如果安裝畫面沒有出現，請在Windows 2000桌面打開[我的電腦]，雙擊光碟機圖示，直接執行光碟片中根目錄的Setup.exe程式。

自動安裝畫面上的內容如下：

- 安裝VIA INF修正
- 安裝ATKACPI驅動程式
- 安裝AGP驅動程式
- 安裝顯示卡驅動程式
- 安裝音效驅動程式
- 安裝DirectX 8.0
- 安裝網路卡驅動程式
- 安裝數據機驅動程式
- 安裝觸控式面板驅動程式
- 安裝快速紅外線傳輸驅動程式
- 安裝SPEEDSTEP程式
- 安裝PC-cillin 2000
- 安裝ATKACPI應用程式
- 安裝螢幕保護程式
- 安裝Smart Card驅動程式
- 安裝FingerPrint驅動程式
- 說明文件
- 查看光碟片內容
- 技術支援表格
- 離開

安裝ATKACPI應用程式次選單

- 安裝快速鍵程式
- 安裝BIOS更新程式
- 安裝華碩系統診斷家
- 安裝來信顯示程式
- 返回主選單

各項驅動程式的安裝方法將於以下章節說明，除此之外，〔說明文件〕的內容是本光碟檔案列表的文字檔（Filelist.txt）；〔查看光碟內容〕可以讓您瀏覽本光碟的檔案夾。按下最後一項（離開），即可離開本自動安裝程式。



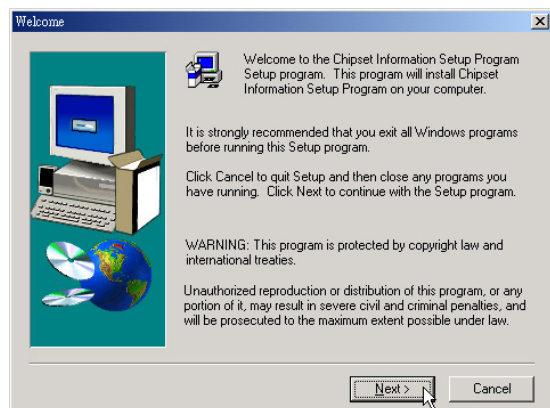
2-2 安裝VIA INF修正

請遵循下列步驟並參考下圖來安裝VIA INF修正程式：

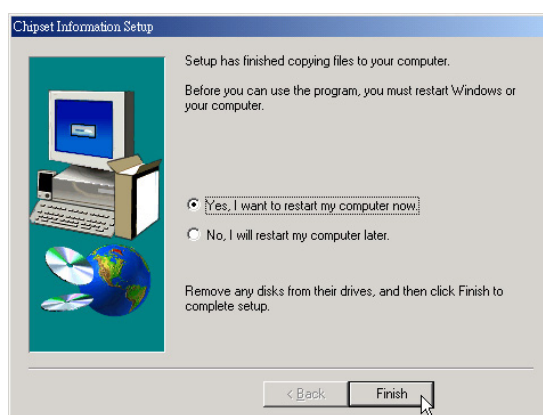
1. 點選驅動與公用程式自動安裝畫面的“安裝VIA INF修正”。



2. 出現如下圖歡迎視窗，請您在安裝程式之前先關掉其他正在執行的應用程式，請點選“Next”。



3. 出現如下圖畫面，告訴您程式安裝完成，並詢問您是否要立即重新啟動電腦，點選“Yes, I want to restart my computer now”，然後點選“Finish”，電腦將重新開機，即完成程式安裝。



2-3 安裝 ATKACPI 驅動程式

本項目為安裝 ATKACPI 驅動程式。

1. 點選驅動與公用程式自動安裝畫面的“安裝 ATKACPI 驅動程式”。



2. 出現如下圖對話窗，點選“確定”。



3. 出現如下圖對話窗，點選“確定”。重新啓動電腦，即完成驅動程式的安裝。





2-4 安裝AGP驅動程式

請遵循下列步驟來安裝AGP驅動程式：

1. 點選驅動與公用程式自動安裝畫面的“安裝AGP驅動程式”。



2. 出現如下圖對話窗，詢問您是否要安裝AGP驅動程式，請點選“確定”。



3. 出現如下圖對話窗，告訴您驅動程式安裝完成，點選“確定”，電腦將重新開機。



2-5 安裝顯示卡驅動程式

請遵循下列步驟來安裝顯示卡驅動程式：

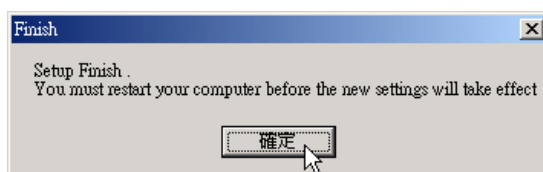
1. 點選驅動與公用程式自動安裝畫面的“安裝顯示卡驅動程式”。



2. 出現如下圖對話窗，詢問您是否要安裝顯示卡驅動程式，請點選“確定”。



3. 出現如下圖對話窗，告訴您驅動程式安裝完成，點選“確定”，電腦將重新開機。



2-6 安裝音效驅動程式

1. 點選驅動與公用程式光碟的“安裝音效驅動程式”如下圖。



2. 出現如下圖視窗，請點選“確定”。



3. 出現如下圖視窗，請點選“確定”。





2-7 安裝DirectX 8.0

本項目為安裝DirectX 8.0程式。

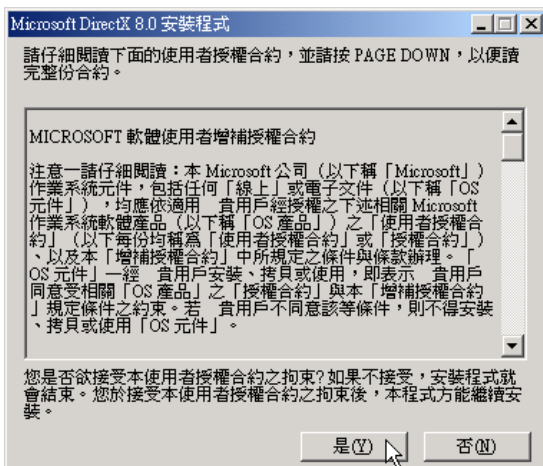
1. 點選驅動與公用程式自動安裝畫面的“安裝DirectX 8.0”，如下圖。



2. 出現如下圖對話窗，詢問您是否要安裝 DirectX 8.0，請點選“是”。



3. 出現如下圖版權宣告畫面，假如您同意遵循該公司版權規定，請點選“是”繼續以下步驟。



4. 出現如下圖對話窗，請點選“確定”重新啓動電腦，即完成驅動程式的安裝。



2-8 安裝網路卡驅動程式

本項目為安裝網路卡驅動程式。

1. 點選驅動與公用程式自動安裝畫面的“安裝網路卡驅動程式”如下圖。



2. 出現如下圖對話窗，請點選“確定”。



3. 出現下圖對話窗，請點選“確定”，重新啓動電腦即完成驅動程式的安裝。





2-9 安裝數據機驅動程式

本項目為安裝數據機驅動程式。

1. 點選驅動與公用程式自動安裝畫面的“安裝數據機驅動程式”如下圖。



2. 出現如下對話窗，請點選“確定”。



3. 出現如下圖對話窗，點選“確定”，重新啟動電腦即完成驅動程式的安裝。



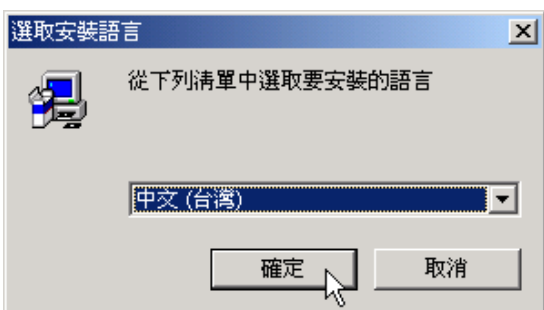
2-10 安裝觸控式面板驅動程式

本項目為安裝觸控式面板驅動程式。

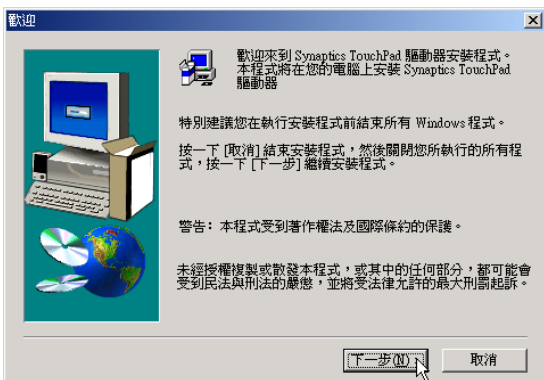
1. 點選驅動與公用程式自動安裝畫面的“安裝觸控式面板驅動程式”如下圖。



2. 出現如下圖畫面，詢問欲安裝的語言版本，請選擇“中文（台灣）”，然後點選“確定”。



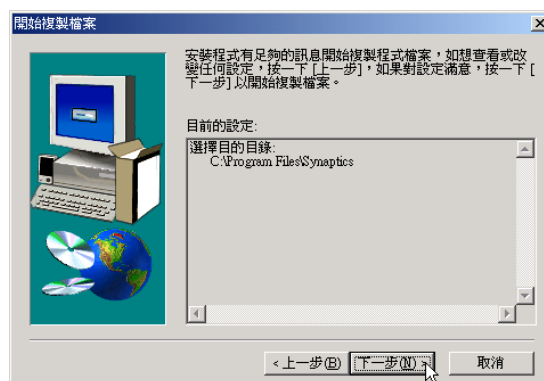
3. 出現如下圖歡迎畫面，請點選“下一步”。



4. 出現如下圖視窗，請您選擇程式資料夾存放位置及名稱，然後點選“下一個”。



5. 出現如下圖視窗畫面，再一次確認資料夾存放位置，然後點選“下一步”。



6. 出現如下圖“找不到數位簽章”視窗畫面，點選“是”繼續安裝。





7. 出現如下圖視窗畫面，點選“完成”重新啓動電腦，即完成驅動程式的安裝。



2-11 安裝快速紅外線傳輸驅動程式

本項目為安裝快速紅外線傳輸驅動程式。

1. 點選驅動與公用程式自動安裝畫面的“安裝快速紅外線傳輸驅動程式”，如下圖。



2. 出現如下對話窗，點選“確定”。



3. 出現如下對話窗，點選“是”重新啓動電腦即完成驅動程式的安裝。





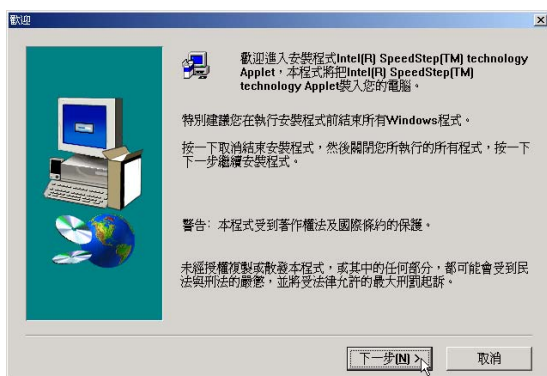
2-12 安裝SPEEDSTEP程式

本項目為安裝SPEEDSTEP處理器變頻程式。

1. 點選驅動與公用程式自動安裝畫面的“安裝SPEEDSTEP程式”，如下圖。



2. 出現如下圖歡迎畫面，請點選“下一步”。



3. 出現如下圖版權宣告畫面，假如您同意遵循該公司版權規定，請點選“是”繼續以下步驟。



4. 出現如下圖畫面，請選擇“是，我現在要重新啟動我的電腦”，然後點選“完成”重新啟動電腦，即完成驅動程式的安裝。



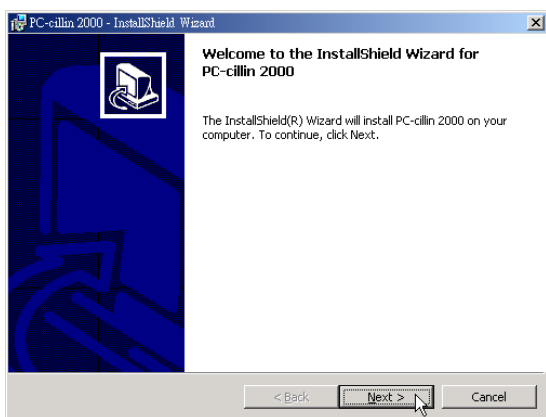
2-13 安裝 PC-cillin 2000

本項目為安裝趨勢科技的“PC-cillin 2000”防毒程式。

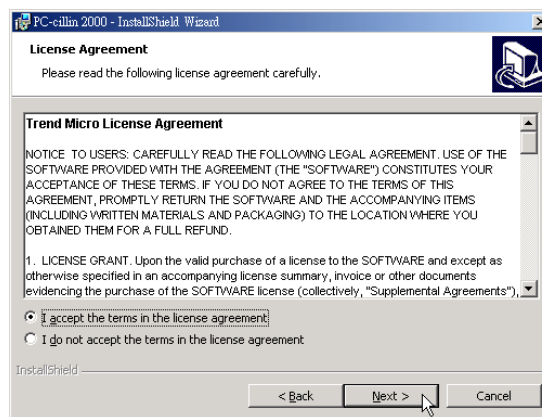
1. 點選驅動與公用程式自動安裝畫面的“安裝 PC-cillin 2000”如下圖。



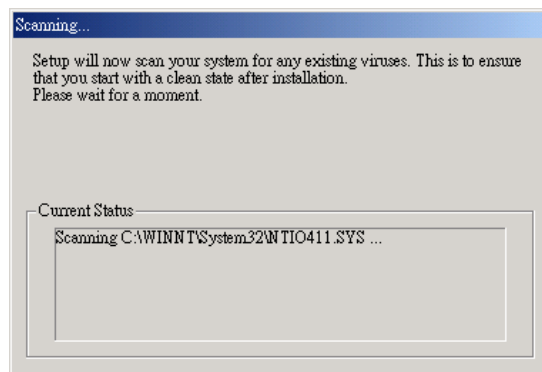
2. 出現如下圖歡迎視窗畫面，請點選“Next”。



3. 出現如下圖版權宣告畫面，假如您同意遵循該公司版權規定，請點選“I accept the terms in the license agreement”，然後點選“Next”。

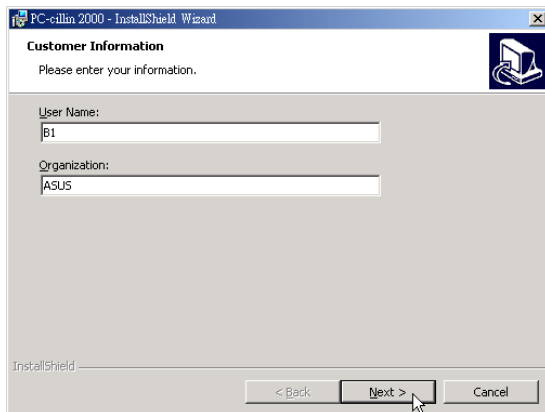


4. 出現如下圖視窗畫面，安裝程式正在檢查您的電腦是否有病毒。

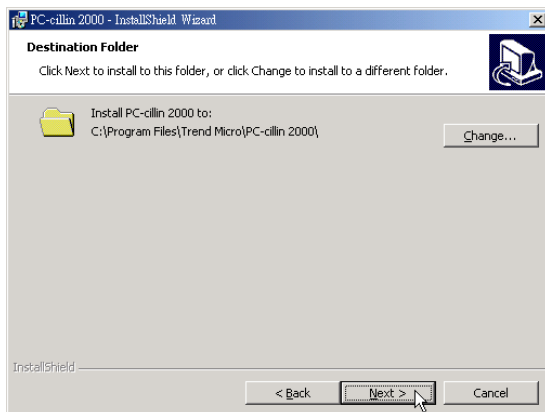




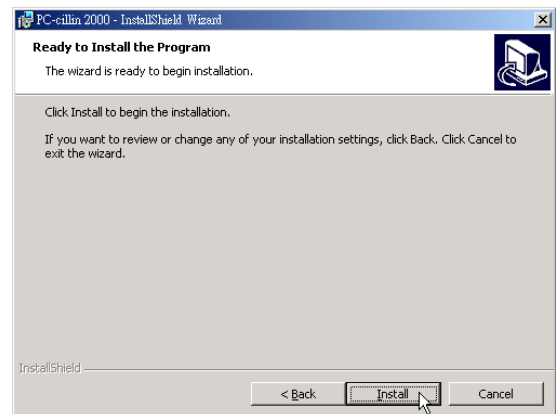
5. 掃描完成若無病毒，出現如下圖視窗，請填寫姓名及公司名稱，然後點選“Next”。



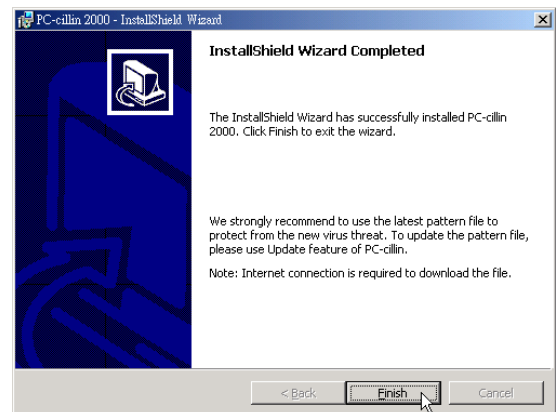
6. 出現如下圖視窗畫面，請您選擇程式資料夾存放目錄，請點選“Next”。



7. 出現如下圖視窗畫面，準備開始安裝程式，您也可以點選“Back”回上一個步驟修改資料，或是直接點選“Install”。



8. 出現如下圖視窗，請點選“Finish”即完成驅動程式的安裝。



2-14 安裝快速鍵程式

本項目為安裝快速鍵工具程式。(須先安裝 ATKACPI 驅動程式)

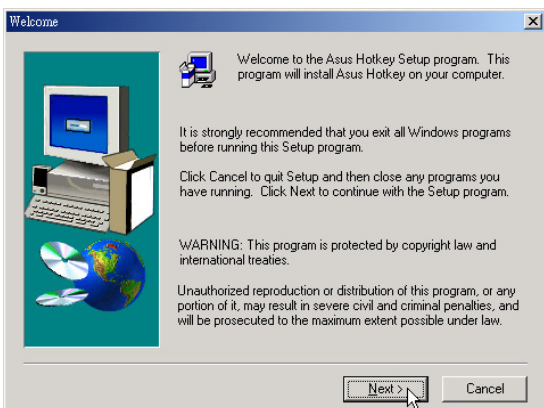
1. 點選驅動與公用程式自動安裝畫面的“安裝 ATKACPI 應用程式”如下圖。



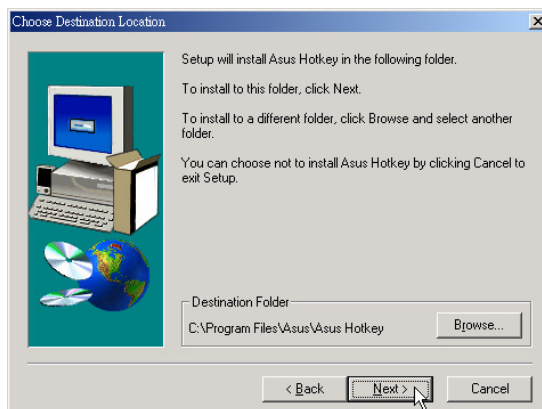
2. 出現如下圖子畫面，請點選“安裝快速鍵程式”。



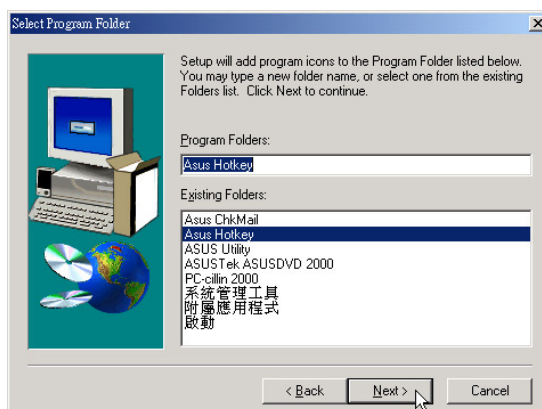
3. 出現如下圖歡迎畫面，請點選“Next”。



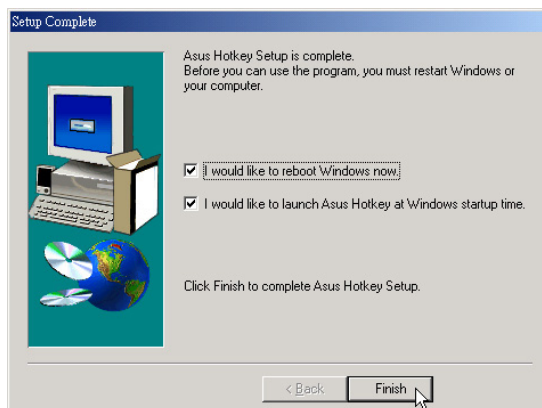
4. 出現如下圖視窗畫面，請您選擇程式資料夾存放路徑，請點選“Next”。



5. 出現如下圖視窗畫面，請您選擇程式資料夾名稱及位置，請點選“Next”。



6. 出現如下圖畫面，請點選“Finish”重新啟動電腦，即完成驅動程式的安裝。





2-15 安裝BIOS更新程式

本項目為安裝BIOS更新程式。(須先安裝 ATKACPI驅動程式)

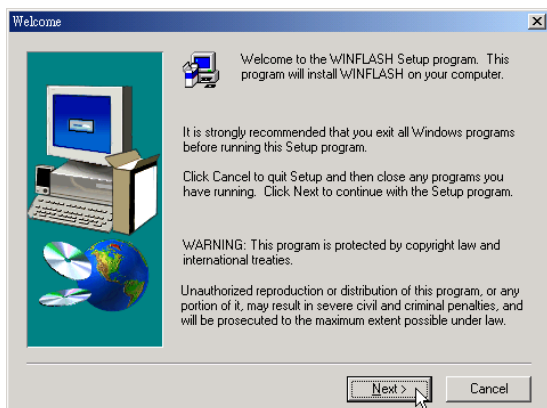
1. 點選驅動與公用程式自動安裝畫面的“安裝ATKACPI應用程式”如下圖。



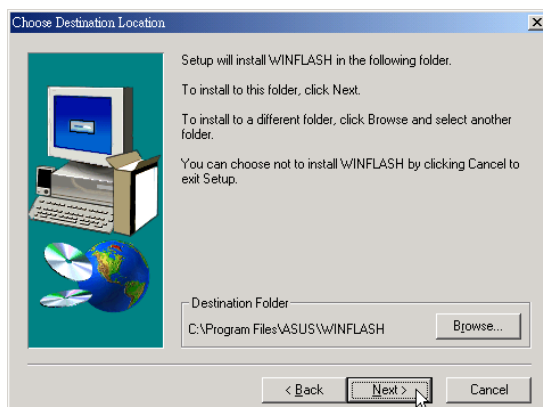
2. 出現如下圖畫面，點選“安裝BIOS更新程式”。



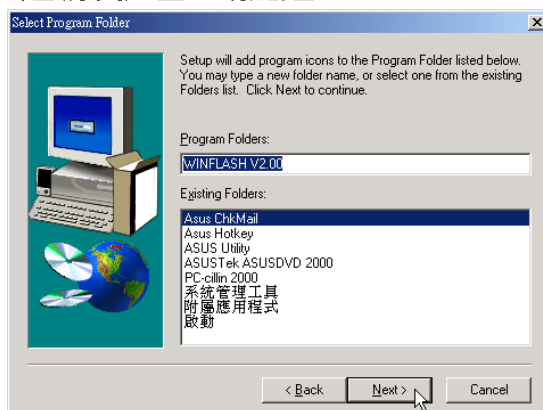
3. 出現如下圖歡迎畫面，請點選“Next”。



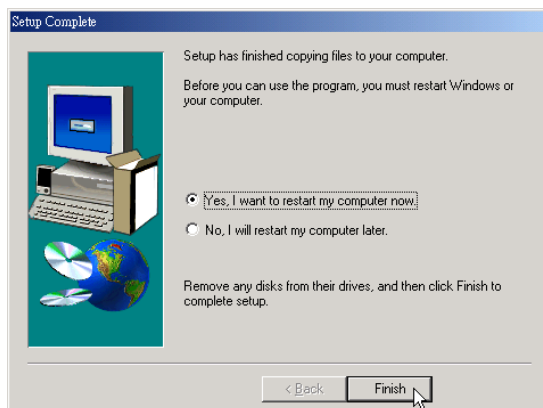
4. 出現如下圖視窗畫面，請您選擇程式資料夾存放路徑，請點選“Next”。



5. 出現如下圖視窗畫面，請您選擇程式資料夾名稱及位置，請點選“Next”。



6. 出現如下圖畫面，請點選“Finish”重新啓動電腦，即完成驅動程式的安裝。



2-16 安裝華碩系統診斷家

本項目為安裝華碩系統診斷家。(須先安裝 ATKACPI 驅動程式)

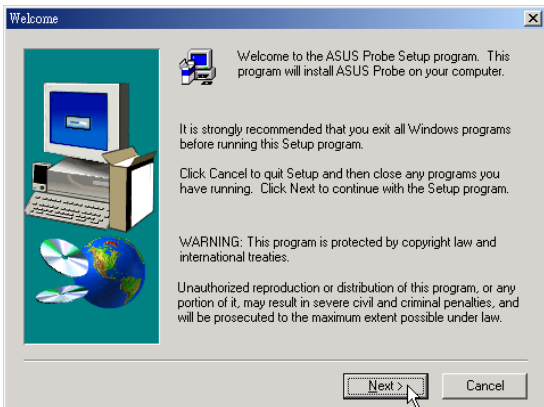
1. 點選驅動與公用程式自動安裝畫面的“安裝 ATKACPI 應用程式”如下圖。



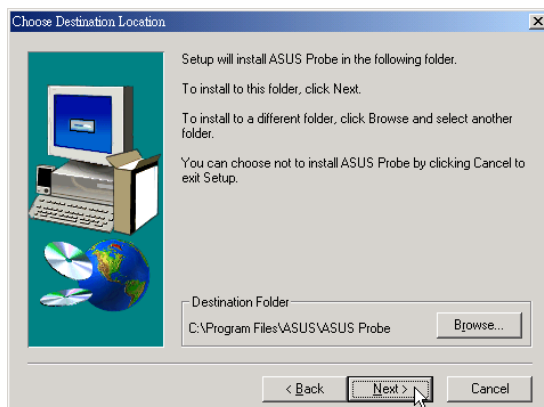
2. 出現如下圖子畫面，請點選“安裝華碩系統診斷家”。



3. 出現如下圖視窗畫面，請點選“Next”。



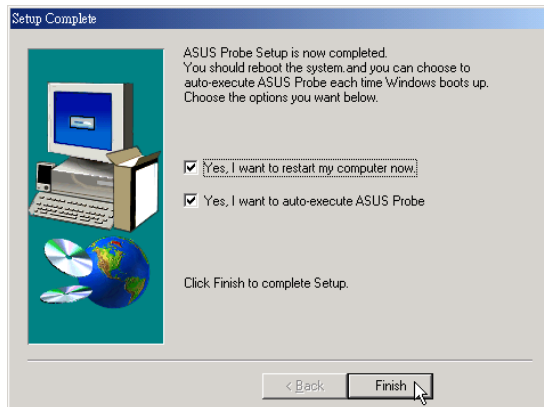
4. 出現如下圖視窗畫面，請您選擇程式資料夾存放位置，請點選“Next”。



5. 出現如下圖視窗畫面，請您選擇程式資料夾名稱及位置，請點選“Next”。



6. 出現如下圖畫面，請點選“Finish”重新啟動電腦，即完成驅動程式的安裝。





2-17 安裝來信顯示程式

本項目為安裝來信顯示程式。(須先安裝 ATKACPI 驅動程式)

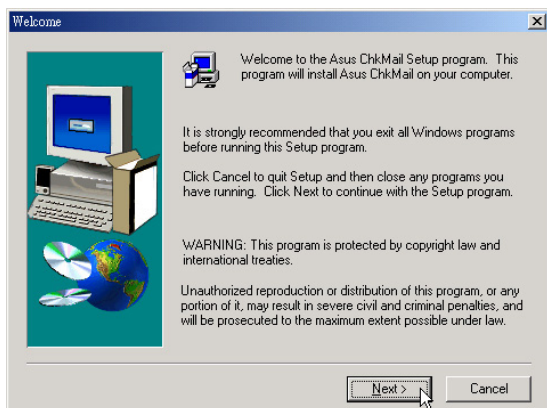
1. 點選驅動與公用程式自動安裝畫面的“安裝 ATKACPI 應用程式”如下圖。



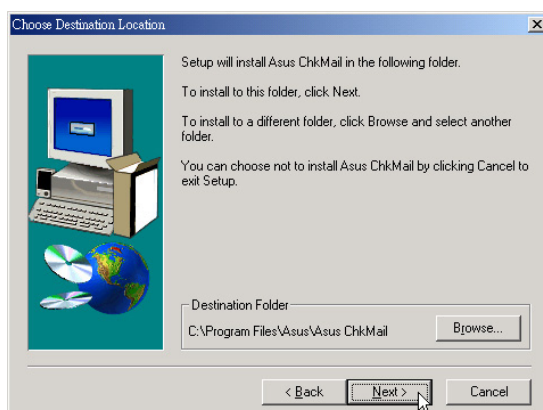
2. 出現如下圖畫面，點選“安裝來信顯示程式”。



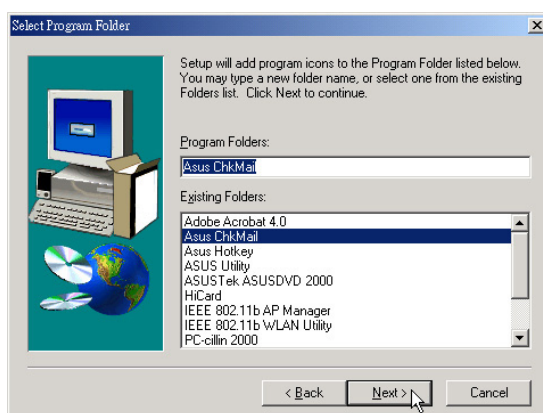
3. 出現如下圖視窗畫面，請點選“Next”。



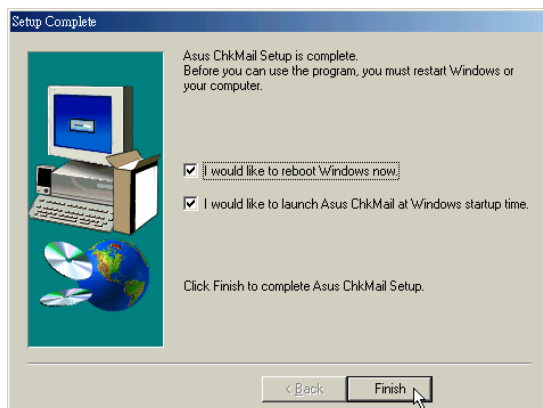
4. 出現如下圖視窗畫面，請您選擇程式資料夾存放位置，請點選“Next”。



5. 出現如下圖視窗畫面，請您選擇程式資料夾名稱及位置，請點選“Next”。



6. 出現如下圖畫面，請點選“Finish”重新啓動電腦，即完成驅動程式的安裝。



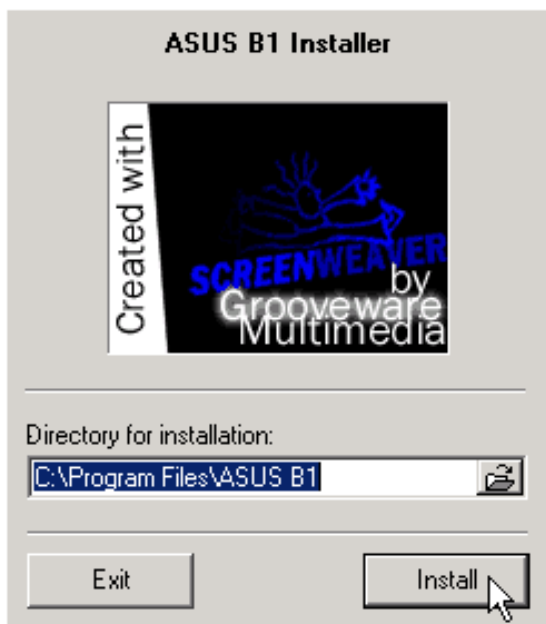
2-18 安裝螢幕保護程式 (選擇安裝)

本項目為安裝螢幕保護程式。

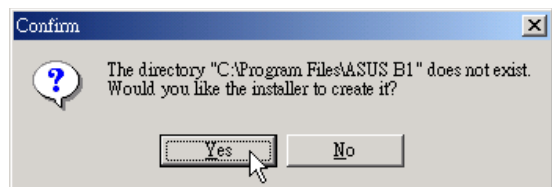
1. 點選驅動與公用程式自動安裝畫面的“安裝螢幕保護程式”如下圖。



2. 出現如下圖視窗，請點選“Install”。



3. 安裝完成，出現如下圖對話窗，請點選“Yes”。即完成驅動程式的安裝。



4. 在桌面上點選滑鼠右鍵，點選“內容”，點選“螢幕保護裝置”標籤頁，出現如下圖視窗，您可以做螢幕保護程式進一步的設定。





2-19 安裝Smart Card驅動程式（視機型安裝）

本項目為安裝Smart Card驅動程式。假如您的機型並不支援Smart Card功能，請勿安裝此一程式。安裝前，請先將Smart Card讀卡機放入PC卡插槽內。

1. 點選驅動與公用程式自動安裝畫面的“安裝Smart Card驅動程式”如下圖。



2. 出現如下圖對話窗，請點選“確定”。



3. 出現如下對話窗，請點選“確定”。重新啓動電腦即完成驅動程式的安裝。



2-20 安裝 FingerPrint 驅動程式 (視機型安裝)

本項目為安裝 FingerPrint 驅動程式。假如您的機型並不支援 FingerPrint 功能，請勿安裝此一程式。

1. 點選驅動與公用程式自動安裝畫面的“安裝 FingerPrint 驅動程式”如下圖。



2. 出現如下圖對話窗，請點選“確定”。



3. 出現如下對話窗，請點選“確定”。重新啓動電腦即完成驅動程式的安裝。





第三章：軟體使用指南

3-1 華碩系統診斷家

3-2 觸控式面板工具程式

3-3 快速鍵程式

3-4 來信顯示程式


3-1 華碩系統診斷家

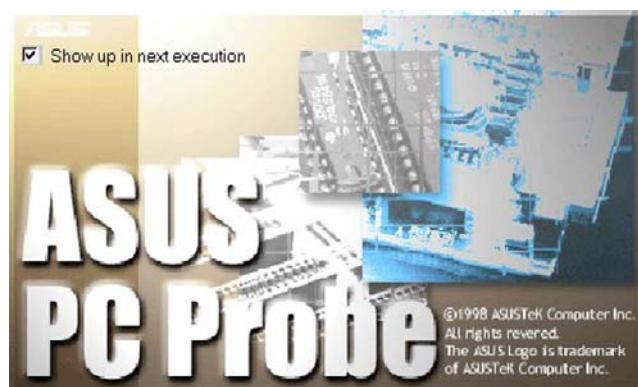
華碩系統診斷家是華碩為使用者所精心設計的一個系統監控程式，它可以用來為您監控主機板本身與 CPU 等重要組件的電壓值以及溫度等資訊。它同時擁有一個讓您瀏覽系統相關資訊的工具

執行華碩系統診斷家

程式安裝完畢，華碩系統診斷家會自動地執行，您會看到螢幕上出現一個歡迎畫面（如下圖），您可以在畫面中的 Show up in next execution 核取方塊中選擇在下次執行華碩系統診斷家時，是否要出現這個畫面。

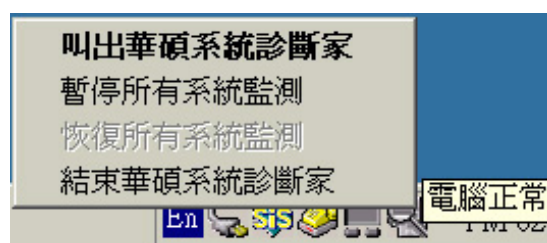
任何時候您想要執行華碩系統診斷家，都可以在 **開始\程式集** 選單中看到華碩系統診斷家的捷徑 - ASUS Utility \Probe Vx.xx (Vx.xx依程式版本不同而變化)，請執行該捷徑，華碩系統診斷家就會開始擔任系統守護的工作。

華碩系統診斷家執行時，在桌面下方工作列右邊的工作列中會出現一個  圖示，您可以在這個圖示上按下滑鼠左鍵，華碩系統診斷家的控制面板就會出現。




華碩系統診斷家縮小化圖示

如果您在華碩系統診斷家縮小化圖示上按下滑鼠右鍵，圖示的右鍵選單就會出現在一旁。您可以在其中選擇【叫出華碩系統診斷家】、【暫停所有系統監測】，或是【結束華碩系統診斷家】等動作。



選擇並執行圖示右鍵選單的【暫停所有系統監測】選項，華碩系統診斷家就會暫停執行，醫生圖示也會變成灰色。

當監測項目出現任何異常現象時，華碩系統診斷家的控制面板也會出現，華碩系統診斷家圖示  變成紅色代表系統異常，正常為灰色。



3-1-1 硬體監測

摘要列表

點選“硬體監測”標籤頁的“摘要列表”圖示，將監測項目、監測值、狀態以清單方式列表於此。



溫度監測

顯示 CPU 目前溫度狀態。您可以移動藍色的控制桿以調整 CPU 溫度上限。



CPU 溫度上限

CPU 溫度

設定

在此可設定各監測項目的上下限、監測時間間隔等等。



歷程記錄

您可以指定監控項目（溫度、電壓），按下紅色的開始記錄按鈕（如下圖圓圈所示），將該監控的項目之狀態記錄成表。您可以指定日期觀看曾經記錄下來的資料。



3-1 ■ 華碩系統診斷家

3-1-2 系統資訊

本機硬碟

點選“系統資訊”標籤頁的“本機硬碟”圖示，顯示本機硬碟的使用空間、可用空間及使用的 FAT 32格式。



記憶體

顯示記憶體負載量、實體記憶體使用率、虛擬記憶體使用率、分頁記憶體使用率等。



裝置總覽

顯示您的電腦使用的所有裝置。(Windows 2000作業系統下無此一畫面)






DMI 瀏覽器

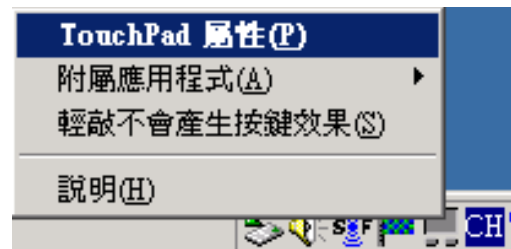
顯示您的電腦的 CPU 類型、CPU 速度、內外頻及記憶體大小等等資訊。








3-2 觸控式面板工具程式

安裝完觸控式面板驅動程式重新啓動電腦之後，您將可以在桌面下方右邊的工作列中看到一個圖示，雙擊圖示即可開啓觸控式面板工具程式（如下圖）。或是在圖示上按下右鍵，出現如右圖之選單，點選 [TouchPad屬性 (P)] 同樣也可開啓觸控式面板工具程式。經由這個工具程式您可以試著設定一些Touchpad特殊功能，詳細的說明請點選下圖右下角的“說明”有更進一步的介紹。



3-3 快速鍵程式

若要使用本電腦之快速鍵功能（筆記型電腦鍵盤上方的快捷鍵，可以單鍵啟動電腦上網、收發E-mail等），您必須安裝快速鍵工具程式。

安裝完快速鍵程式重新啟動電腦之後，您將可以在桌面下方右邊的工作列中看到一個  圖示，單擊  圖示即可開啓快速鍵程式（如下圖）。或是在  圖示上按下右鍵，出現如右圖之選單，點選[Show Hotkey Program]同樣也可開啓快速鍵程式。經由這個工具程式您可以編輯設定快速鍵功能，增加或刪除快速鍵。





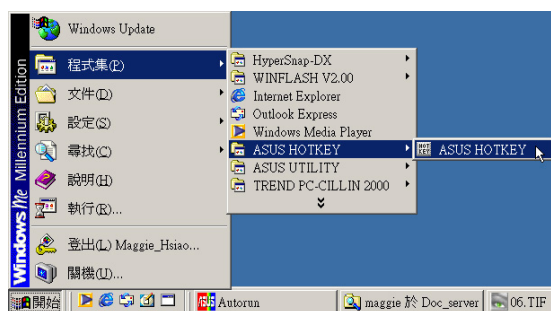
3-4 來信顯示程式

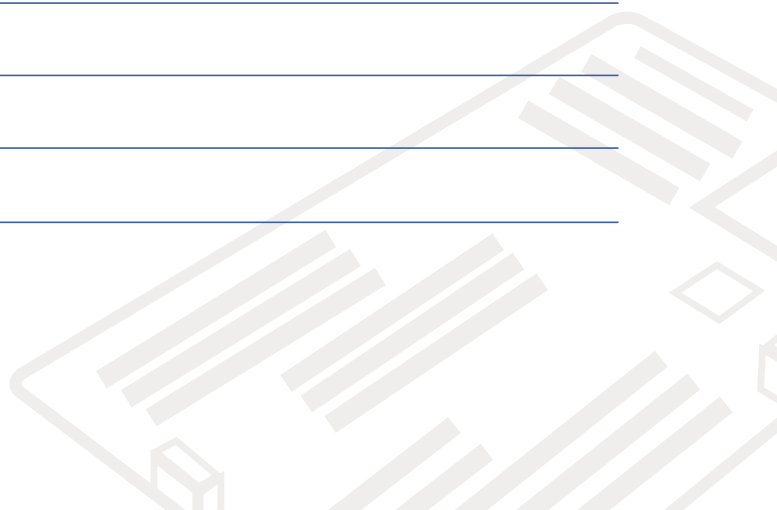
安裝好來信顯示程式之後，來信顯示程式將會自動檢查您的Microsoft Outlook/outlook Express郵件程式收件匣內是否有新的信件尚未閱讀，若有未閱讀的郵件，E-mail來信指示燈將會亮藍燈，提醒您有尚未閱讀的郵件。

本程式支援Microsoft的郵件程式，有可能並不支援其他郵件程式。

在Microsoft Outlook的“收件匣(x)”目錄中，“(x)”內的數字x代表您尚未閱讀的信件數目。

安裝完來信顯示程式重新啓動電腦之後，您可以在[開始]→[程式集]→[ASUS ChkMail]→看到[ASUS ChkMail]程式(如下圖)。





A series of horizontal blue lines for writing, arranged in a central column. The lines are evenly spaced and extend across the width of the page.



第四章：附錄

- A. 建立Save-to-Disk分割區
- B. 建立DOS或Non-DOS分割區
 - C. 將硬碟格式化
- D. BIOS更新(使用AFLASH)
- E. BIOS更新(使用WINFLASH)



使用Windows ME或是Windows 2000作業系統並不需要建立Save-to-Disk分割區，請跳過本章節說明。

A. 建立Save-to-Disk分割區

如果您使用Microsoft之Windows ME或是Windows 2000作業系統，您將不需要建立Save-to-Disk分割區便可以使用Hibernation(Save-to-Disk)暫停模式，請直接略過此節即可。請參考Windows ME/2000作業系統使用手冊以取得相關資訊。

假如您使用Microsoft Windows 95/98，並希望使用"Save-to-Disk"功能時，您必須先建立一個"Save-to-Disk分割區"，且Save-to-Disk分割區必須在其他分割區之前建立，否則其它分割區將被覆蓋。假如您將來要取消掉"Save-to-Disk"分割區，您只要使用"FDISK"指令就不會影響到其它分割區。Save-to-Disk分割區在硬碟中將佔用部分空間，此空間將無法供做其它用途使用。

建立Save-to-Disk分割區必須使用到驅動與公用程式光碟片內的"ZVHDD.EXE"工具程式。請依照線上說明製作Save-To-Disk分割區。

B. 建立DOS或Non-DOS分割區

"FDISK"程式可以在一顆硬碟上增加或取消分割區，這個型式只有在一顆新的硬碟尚未被格式化以前需要使用（格式化硬碟的條件是硬碟中必須包含至少一個分割區），已格式化的硬碟則不需要再使用"FDISK"程式。必須注意的是，不要更動到現有的分割區，否則將產生無法復原的錯誤。"FDISK.EXE"程式在「系統回復光碟」或「Microsoft Windows 98/ME作業系統光碟」內即可找到。若您使用軟碟機，請先將FDISK.EXE程式複製到開機磁碟片中。注意，若您使用「Microsoft Windows 2000作業系統光碟」，將無法進入DOS模式使用FDISK；您必須使用Microsoft Windows 2000提供的FDISK程式。請參考Microsoft Windows 2000作業系統使用手冊以取得相關資訊。

步驟一：放入內含"FDISK"程式的開機磁片於軟碟機，或是可以開機的「Microsoft Windows 98/ME作業系統光碟」於光碟機中。重新開機進入DOS模式。



步驟二：在FDISK.EXE程式所在的目錄下鍵入"FDISK"，然後按下[Enter]。

步驟三：根據螢幕上的說明，建立主要分割區(Primary Partition)並設為開機分割區；假如有需要也可以建立延伸分割區(Extended Partition)。

C. 將硬碟格式化

"FORMAT"程式可以將硬碟上某一個指定的分割區格式化並移除所有的資料，"FORMAT.EXE"程式在「系統回復光碟」或「Microsoft Windows 98/ME/2000作業系統光碟」內即可找到。

/S 參數將在該分割區中加入系統檔案使成為開機磁碟，您可以鍵入"FORMAT /?"查詢各項參數的說明與使用方法。若您使用軟碟機，請先將FORMAT.EXE程式複製到開機磁碟片中。

注意，若您使用「Microsoft Windows 2000作業系統光碟」，將無法進入DOS模式使用FORMAT；您必須使用Windows 2000提供的磁碟格式化程式。請參考Microsoft Windows 2000作業系統使用手冊以取得相關資訊。

步驟一：放入內含"FORMAT"程式的開機磁片於軟碟機，或是可以開機的「Microsoft Windows 98/ME/2000作業系統光碟」於光碟機中。重新開機進入DOS模式。

步驟二：在FORMAT.EXE程式所在的目錄下鍵入"FORMAT C: /S/U"，然後按下[Enter]。

步驟三：鍵入"Y"，然後按下[Enter]確定並開始進入格式化。

步驟四：格式化完成後，鍵入一個卷冊名稱(Volume label)，或按下[Enter]離開。

以上步驟即完成硬碟的磁區分割與格式化，接下來您可以開始進行BIOS的設定、系統及驅動程式的安裝等步驟。

D. BIOS更新 (使用AFLASH)



請使用AFLASH.EXE程式將BIOS更新之後，用戶在舊版BIOS中的的設定值將被完全覆蓋，請先將該設定值抄寫下來，再做BIOS更新動作。

BIOS程式包含您的筆記本電腦的各項硬體資訊，華碩將持續不斷研發改進BIOS程式，在新版的BIOS中增加先進的功能並解決先前版本不相容等問題，最新版的BIOS程式將放在華碩電腦公司的網頁上提供給用戶免費下載使用 (<http://www.asus.com.tw>)。這些BIOS程式是專門為華碩筆記本電腦所設計的，您不能，也不被允許將其使用在其他品牌的筆記本電腦上。同樣的，您也不能將其他廠牌的BIOS使用在本筆記本電腦上，使用錯誤的BIOS將造成系統無法開機。

請使用本產品所附的驅動及公用程式光碟內AFlash目錄下的AFLASH.EXE程式來更新BIOS程式。

步驟一：上網取得新版BIOS設定程式。

步驟二：製作一片不包含Autoexec.bat及Config.sys檔案的開機盤。譬如，在DOS模式下，在c:\>提示符號下鍵入
C:\>format a:/s即可。

步驟三：將驅動與公用程式光碟內的AFlash目錄下的AFLASH.EXE及從網路上下載並已解壓縮的BIOS程式（檔案名稱為xxxxxxxx.rom）拷貝到步驟二的磁片上。

步驟四：將電腦關機，放入步驟三製作的DOS開機磁片於磁碟機內，並於BIOS中設定為由軟碟機開機再重新開機。

步驟五：在A:\>鍵入“A:\aflash”。

步驟六：出現如下選單，請選2.，然後按下[Enter]鍵。

Choose one of the followings:

1. Current BIOS To File
2. Update BIOS Including Boot Block and ESCD

步驟七：出現如[Update BIOS Including Boot Block and ESCD]選單，並請您輸入新的BIOS檔案名稱。譬如

Please Enter File Name for New BIOS:A:\xxxxxxxx.rom

其中，xxxxxxxx.rom 即您從網路上下載的BIOS檔案名稱

步驟八：在接下來出現的警告訊息中，請按下[Y]確認要更新BIOS。



- 步驟九：BIOS更新程式將會開始程式更新動作，更新完成將會出現“Flashed Successfully”的訊息，按下ESC可以回到主選單，再按下ESC可以跳出BIOS更新程式。
- 步驟十：重新啓動電腦之後，於開機中請按下[F2]鍵進入BIOS設定程式，請使用方向鍵將功能選單移至“Exit”選單中，選擇[Load Setup Default]選項，並且按下<Enter>兩次之後，再選擇[Exit Saving Changes]選項後，按下<Enter>兩次離開BIOS設定程式。假如您重新開機之後螢幕畫面顯示不正常，請將螢幕解析度設定為1024×768，顏色設定為：高彩（16位元）。

E. BIOS更新 (使用WINFLASH)

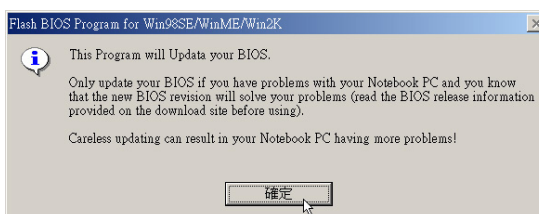
驅動與公用程式光碟提供一個WINFLASH程式，可以在視窗介面下更新BIOS程式，請參考以下步驟更新BIOS程式。

步驟一：上網取得新版BIOS更新檔，並解壓縮為BIOS image檔（檔案名稱為xxxxxxx.rom）。

步驟二：點選[開始]→[程式集]→[WINFLASH Vx.x]→[WINFLASH Vx.x]，打開WINFLASH程式。



步驟三：出現如下圖畫面，告訴您更新BIOS的注意事項，請先確定您拿到的是正確的BIOS檔案，再進行此一動作。



步驟四：出現如下圖畫面，在檔案名稱一欄顯示“Fill bios image file here”，請將目錄指定到步驟一從網路上下載的BIOS image檔案。

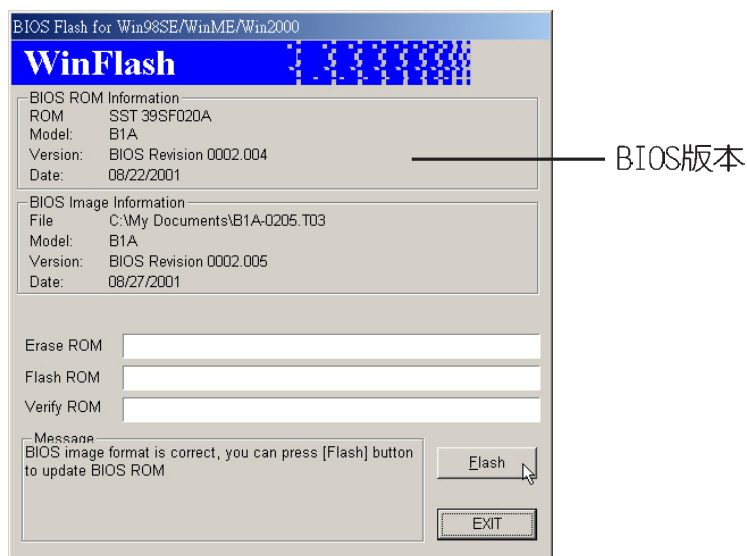




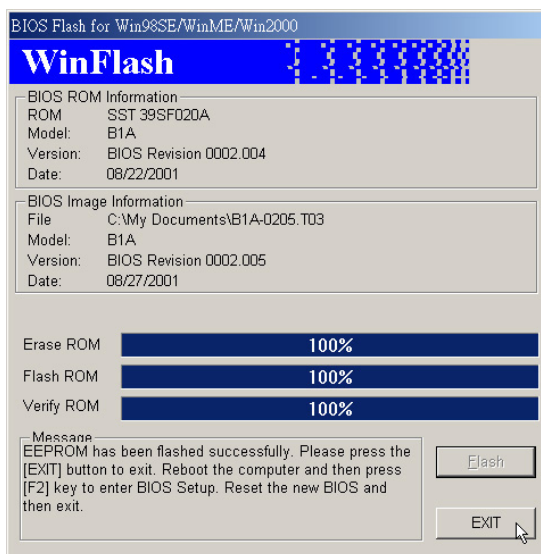
步驟五：出現如下畫面，點選BIOS 檔案之後按下[開啓]按鈕。



步驟六：出現如下圖視窗畫面，按下[FLASH]按鈕即開始更新BIOS檔案。



步驟七：出現如下圖視窗，按下[EXIT]即完成更新BIOS檔案。



步驟八：重新啓動電腦之後，於開機中請按下[F2]鍵進入BIOS設定程式，請使用方向鍵將功能選單移至“Exit”選單中，選擇[Load Setup Default]選項，並且按下<Enter>兩次之後，再選擇[Exit Saving Changes]選項後，按下<Enter>兩次離開BIOS設定程式。假如您重新開機之後螢幕畫面顯示不正常，請將螢幕解析度設定為1024×768，顏色設定為：高彩（16 位元）。