

**SUPPORT CD**

**Компакт-диск с программно  
поддержкой для компьютера  
NOTEBOOK PC**

**Инструкции по установке и справочное  
руководств  
(для WINDOWS 98)**

Наименование изделия:	Notebook PC Support CD
Версия документа:	1.00 R480
Дата выпуска:	октябрь 1999

# Оглавление

Меню Support CD для Windows 98 .....	4
Компакт-диск Support CD для Windows 98 .....	4
Драйверы для Windows 98 .....	5
Supplemental Support CD - Дополнительный компакт-диск .....	6
1. Драйвер VGA .....	7
Настройка свойств дисплея .....	8
2. Control Panel - Панель управления .....	10
3. Драйвер VPM .....	11
4. Аудиодрайвер .....	12
5. Программа ASUS PC Probe .....	15
6. Сенсорная панель TouchPad .....	17
7. Антивирусная программа PC-cillin 98 .....	18
8. Новые системные данные для Intel 82440MX .....	20
Требования к системе .....	20
Устаревшие драйверы устройств .....	21
Обновление "PCI Bridge" .....	22
Обновление "PCI standard host CPU bridge" .....	23
Обновление "PCI standard ISA bridge" .....	24
Обновление "Standard Dual PCI IDE Controller" .....	25
Обновление "Standard Universal PCI to USB Host Controller" .....	26
Как обновить Windows 98 до ее установки .....	27
Проверка обновлений .....	27
Драйвер модема (только для Notebook PC со встроенным модемом) .....	28
Основные возможности .....	28
Plug-N-Play .....	28
Изменение модемного протокола .....	32
Программы для факсимильной и модемной связи .....	34
Проблемы с инфракрасным портом .....	36

(Эта страница намеренно оставлена пустой.)

## Компакт-диск Support CD для Windows 98

Компакт-диск Support CD, входящий в комплект поставки Notebook PC, содержит все драйверы и утилиты, необходимые для работы вашего Notebook PC под управлением операционной системы (ОС) Microsoft® Windows® 98 (далее в этом руководстве называемой просто “Windows”). В данном руководстве вы найдете подробные инструкции по установке программ для типичных конфигураций системы в среде этой ОС. О том, как пользоваться программами, можно узнать из “электронной” документации, которая будет установлена вместе с каждой из них. После того как Support CD будет установлен в привод, на экране должно появиться приведенное ниже меню. Если меню не появилось (не сработал автозапуск), попробуйте щелкнуть два раза на значке CD-ROM в окне “My Computer” (приводу CD-ROM может быть присвоена литера D: или E:, если ваш жесткий диск разбит соответственно на один или два раздела) или с помощью функции Run из меню Start запустите программу SETUP.EXE, находящуюся в корневом оглавлении компакт-диска.

## Меню Support CD для Windows 98



# Драйверы для Windows 98

Далее будет описано назначение каждого пункта меню. Поскольку программное обеспечение непрерывно совершенствуется, настоящий документ может не вполне соответствовать содержимому Support CD. В кавычках приводятся имена драйверов, под которыми они будут видны в окне System Properties операционной системы MS Windows. Разработчики ОС не могут включать в нее драйверы всех устройств от всех изготовителей в каждой новой редакции, поэтому Support CD, который вы получите вместе с компьютером, будет содержать самые лучшие драйверы для всех его устройств. Ими надо заменить драйверы, которые входили в состав Windows.

## 1. VGA Driver (required) - Драйвер VGA (необходим)

Выбрав этот пункт меню, вы установите драйвер видеоадаптера “Silicon Motion LynxEM” для управления экраном Notebook PC. Он необходим для того, чтобы операционная система могла использовать встроенные в компьютер графические функции.

## 2. Control Panel (optional) - Панель управления (по желанию)

Выбрав этот пункт меню, вы установите утилиту Silicon Motion Control Program, которая поддерживает DualView и DualApp и другие специальные дисплейные функции Notebook PC.

## 3. VPM Driver (optional) - Драйвер VPM (по желанию)

Выбрав этот пункт меню, вы установите драйвер Silicon Motion VPM. Через него телевизионные тюнеры и программы видеозахвата общаются с набором микросхем видеоадаптера LynxEM. Если вы не собираетесь пользоваться такими программами и устройствами, этот драйвер вам не нужен. Конфигурировать его не требуется.

## 4. Audio Driver (recommended) - Аудиодрайвер (рекомендуется)

Этот пункт меню соответствует драйверу “SoundMAX Integrated Digital Audio”. В операционной системе будут установлены надлежащие файлы для встроенной в ваш Notebook PC аудиоаппаратуры и “Wave Device for Voice Modem”, обеспечивающие объединение встроенной аудиоаппаратуры и встроенного модема. Все аудиофункции настраиваются через Windows, а оперативная документация добавляется к файлам справки операционной системы.

## 5. ASUS PC Probe (optional) - ASUS PC Probe (по желанию)

PC Probe - удобная программа для слежения за состоянием жизненно важных компонентов компьютерной системы. Она не обязательна, но может помочь вам эксплуатировать Notebook PC.

## 6. TouchPad (recommended) - Сенсорная панель (рекомендуется)

BIOS компьютера полностью поддерживает клавиатуру и мышь с интерфейсом PS/2, которые могут быть встроенными или присоединяться к Notebook PC извне. Встроенная в Notebook PC сенсорная панель (TouchPad) полностью совместима с двухкнопочной мышью с интерфейсом PS/2. Устанавливаемый при выборе этого пункта дополнительный драйвер “Alps GlidePoint” улучшает и расширяет возможности сенсорной панели.

## 7. PC-cillin 98 (optional) - Программа PC-cillin 98 (по желанию)

Выбрав этот пункт меню, вы установите антивирусную программу PC-cillin фирмы Trend Micro. Поскольку программные продукты все больше входят в повседневную жизнь, необходимо принимать меры для их защиты. Вместе с Notebook PC вы покупаете очень важную антивирусную программу на Support CD. Вы можете не устанавливать ее, если у вас уже есть другая антивирусная программа.

## 8. Обновление Intel 82440MX INF (для операционных систем версии 4.10.1998 и ранее)

Выбрав этот пункт меню, вы установите файлы INF, обеспечивающие поддержку специальных возможностей набора микросхем Intel® 82440MX для версии Windows 4.10.1998 и более ранних.

## 9. Read Me

Откроет текстовый файл, содержащий примечания, касающиеся Support CD и Notebook PC.

## 10. Browse this CD

Позволит просматривать содержимое Support CD.

## 11. Technical Support Form - Бланк запроса на техническую поддержку

Откроет бланк запроса на техническую поддержку (Technical Support Request Form). Если вам нужна помощь, заполните его и распечатайте. Сведения, вписанные в этот бланк, потребуются, когда вы обратитесь за технической поддержкой.

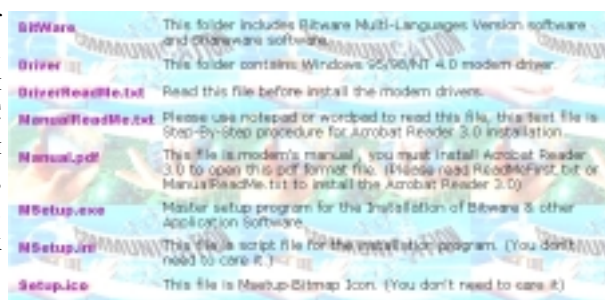
## 12. Exit

Завершить работу с Support CD.

## Supplemental Support CD - Дополнительный компакт-диск

### Modem Driver (required for Modem model) - Драйвер модема (необходим для моделей со встроенными модемами)

Дополнительный компакт-диск “Computer Associates” содержит драйвер “V.90 K56Flex HSP PCI Modem” для Windows, который необходим в том случае, если Notebook PC имеет встроенный модем. Диск поставляется с одним из модемных протоколов, применяемых в той местности, где вы живете. Модемные протоколы, применяемые в других местах, можно получить на веб-сайте.



### Modem Software (optional for Modem model) Программы для работы с модемом (по желанию и только для моделей со встроенными модемами)

На том же компакт-диске “Computer Associates” имеется подборка программ для работы с модемом Notebook PC. В их числе - Bitware фирмы Cheyenne и другие утилиты. Для использования с Notebook PC со встроенным модемом лицензирована только “Bitware for Windows Voice/Fax/Data (PCtel)”. Другие программы представлены пробными или демонстрационными версиями. Чтобы пользоваться ими постоянно, вам придется зарегистрироваться и (или) заплатить поставщику. Подробности вы можете узнать из лицензионных соглашений, прилагаемых к каждой программе.

# 1. Драйвер VGA

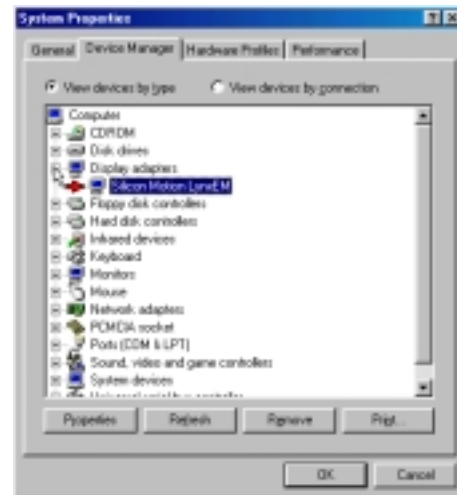
Если встроенный контроллер графики Notebook PC (VGA) показывается в Device Manager/Display adapters как “Standard PCI Graphics Adapter (VGA)”, необходимо установить драйвер VGA, руководствуясь изложенной ниже процедурой.

## Установка драйвера VGA

1. Установите Support CD и щелкните на “VGA Driver.”
2. После того как вы пройдете эти два диалоговых окна, драйвер VGA должен быть установлен надлежащим образом.  
  
Нажмите **Yes**, чтобы перезагрузить компьютер.

## Проверка драйвера VGA

Если драйвер VGA Notebook PC установлен как следует, окно Device Manager/Display adapters должно показывать “Silicon Motion LynxEM”.



## Настройка свойств дисплея

1. Щелкните правой кнопкой мыши на любом свободном месте экрана и выберите в меню пункт **Properties**.
2. Нажмите **Settings**, затем **Display Type**.



3. Нажмите **Monitor**, затем **Change**.



4. Выберите **Standard monitor types** из списка “Manufacturers”, затем **Laptop Display Panel (1024x768)** из списка “Models”.

**ПРИМЕЧАНИЕ:** Растр 1024x768 можно устанавливать для экранов размером как 12,1, так и 13,3 дюйма. Установив размер 1024x768 для экрана с меньшим числом пикселей, вы получите “виртуальный экран”, который можно будет включать и выключать в любой момент, задавая параметр “Screen area” в окне “Display Properties Settings” (см. **ПРИМЕЧАНИЕ** на следующей странице).

Закончив, нажмите **ОК**. Соответствующие экраны будут обновлены согласно сделанному вам выбору.

5. Нажмите **Apply**, чтобы установить частоту обновления экрана.





6. Нажмите **ОК**, чтобы изменить частоту обновления экрана.

7. Нажмите **Yes**, чтобы сохранить выбранный параметр.

Нажмите **Close**, чтобы вернуться к окну “Display Properties”.

8. Потяните ползунок “Screen area”, установите его на значение “1024 by 768”, выберите наибольшее из предложенного число цветов и нажмите **ОК**.

**ПРИМЕЧАНИЕ:** На Notebook PC с экраном 12,1 дюйма экран размером 1024 на 768 станет “виртуальным”: вы сможете перемещать по нему окошко размером 800 на 600 пикселей. Чтобы отказаться от этого, установите размер 800 на 600.

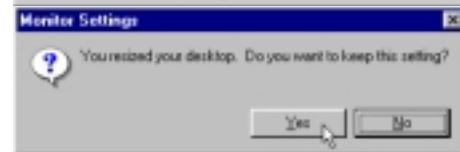
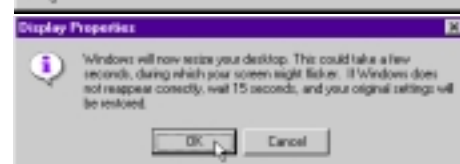
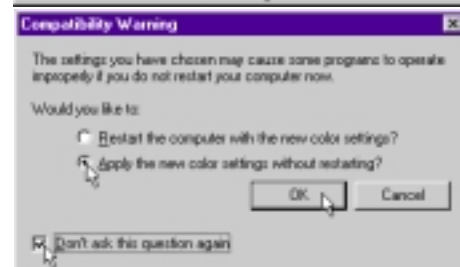
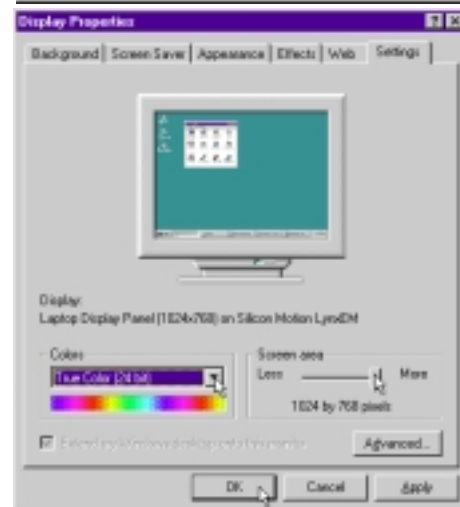
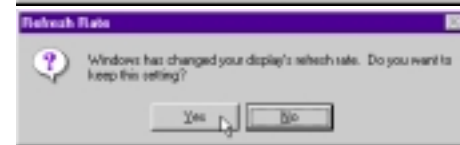
Нажмите **ОК**.

9. На экране появится предупреждение. Выберите: “Apply the new color settings without restarting?” Вы можете сделать так, чтобы в будущем система не задавала этот вопрос. Для этого выберите “Don’t ask this question again”.

Нажмите **ОК**.

10. Нажмите **ОК**, чтобы изменить размер экрана.

11. Чтобы сохранить выбранные параметры, нажмите **Yes**. По окончании настройки параметров дисплея вам надо будет перезагрузить операционную систему.



## 2. Control Panel - Панель управления

За информацией о пользовании этой утилите обратитесь к справочному руководству по программам.

### Установка Control Panel

1. Установите в привод Support CD и выберите в меню **Control Panel**.
2. Прочтите появившийся текст и нажмите **Next**.
3. Нажмите **Next**, чтобы создать значки для доступа к программе в предложенной папке, или выберите другую папку из имеющихся, или создайте новую папку, введя ее имя.
4. В ответ на сообщение “Setup Complete” нажмите **Finish**.
5. После перезагрузки Windows и при каждой последующей перезагрузке на панели задач будет появляться значок **SMI**. Щелкните на нем два раза, чтобы узнать или изменить специальные параметры дисплея. Кроме того, программу **Control Program** можно в любой момент запустить вручную через последовательность меню **Start | Programs | Silicon Motion Control Programs**.



Панель задач  
Windows

### 3. Драйвер VPM

#### Установка драйвера VPM

1. Установите в привод **Support CD** и выберите в меню пункт **VPM Driver**.
2. Прочтите появившийся на экране текст и нажмите **Next**.
3. Получив список устанавливаемых компонентов “Setup Type” нажмите **Next**. Удостоверьтесь перед этим, что выбран вариант **Install VPM Drivers only**. Не выбирайте “Install VPM Drivers with Video Capture Application”, поскольку такая возможность не поддерживается на этом Notebook PC.
4. Чтобы сразу перезагрузить компьютер, нажмите **Finish**. Чтобы продолжить установку программ и перезагрузить компьютер потом, выберите “No...”, а затем **Finish**.



## 4. Аудиодрайвер

Если аудиодрайвер Notebook PC не установлен, “Device Manager” будет показывать вопросительный знак напротив устройства “PCI Multimedia Audio Device”. Порядок установки драйвера описан ниже.

### Установка аудиодрайвера

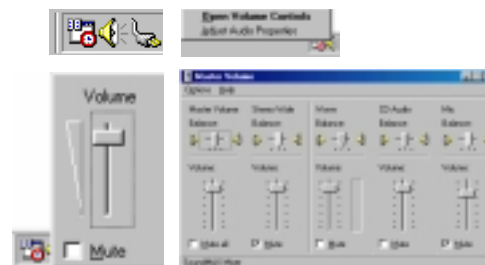
1. Установите в привод Support CD и выберите в меню пункт **Audio Driver**.
2. Прочтите появившийся на экране текст и нажмите **Next**.
3. Чтобы сразу перезагрузить компьютер, нажмите **ОК**. Чтобы продолжить установку программного обеспечения и перезагрузить компьютер потом, выберите “No...”, а затем **Finish**.

### Проверка аудиодрайвера

Если драйвер установлен правильно, Device Manager должен показать в “Sound, video and game controllers” устройство “SoundMAX Integrated Digital Audio”.

### Органы управления звуком

На панели задач появится значок громкоговорителя (Speaker). Если щелкнуть на нем левой кнопкой мыши, возникнет регулятор громкости. Если щелкнуть правой кнопкой мыши, появится меню, предлагающее настроить параметры аудиосистемы или отрегулировать уровни звука в различных режимах.



## Установка аудиодрайвера вручную

Если описанная выше процедура автоматической установки, начинающаяся сообщением “New Hardware Found”, не работала и вы не слышите звук - установите аудиодрайвер вручную.

1. Щелкните правой кнопкой мыши на значке **My Computer**.
2. Выберите пункт **Properties**
3. Щелкните на вкладке **Device Manager**.
4. Щелкните два раза на “**Other Device**” или “**Sound, video and game controllers**” в списке.
5. Щелкните на “**PCI Multimedia Audio Device**” или на другом аудиоустройстве, которое показано как неисправное. Если такого устройства нет, переходите к пункту 8.
6. Удалите драйвер “неисправного” устройства, нажав **Remove**.
7. Чтобы подтвердить удаление драйвера, нажмите **OK**.
8. В окне “**Device Manager**” нажмите **Refresh**, и программы поддержки Plug & Play автоматически распознают вашу аудиосистему. Чтобы начать поиск новых драйверов, нажмите **Next**.



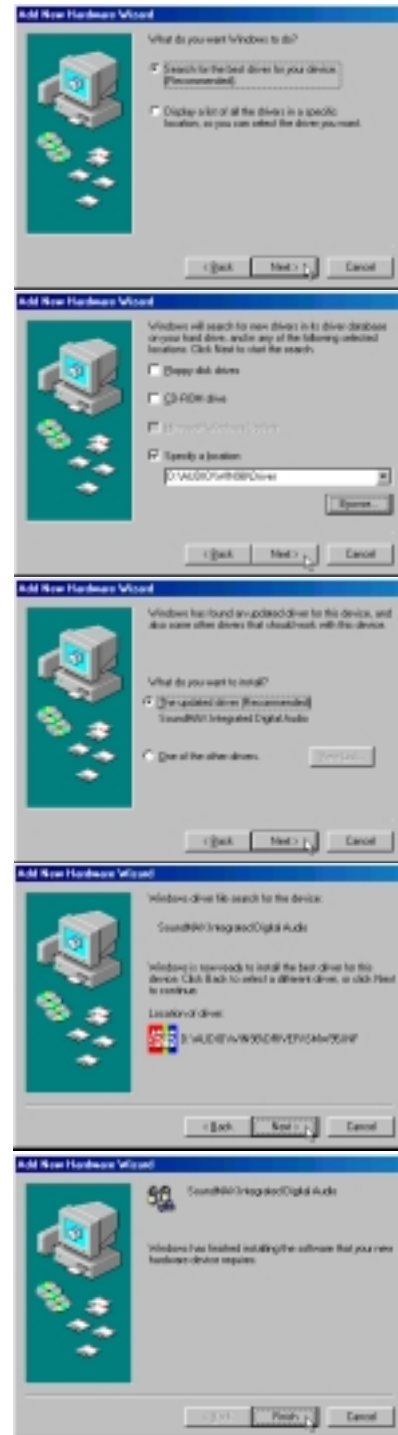
9. Чтобы начать подбор наилучшего драйвера для вашей аудиосистемы, нажмите **Next**.

10. Введите литеру, присвоенную вашему приводу CD, и путь **\AUDIO\WIN98DRIVER** (если у вас другая версия Windows, воспользуйтесь кнопкой Browse). Чтобы подобрать наилучший драйвер для вашего устройства, нажмите **Next**.

11. Нажмите **Next**, чтобы установить рекомендованный драйвер.

12. Еще раз нажмите **Next**, чтобы закончить установку драйверов.

13. По окончании установки нажмите **Finish**.



## 5. Программа ASUS PC Probe

**ПРИМЕЧАНИЕ:** PC Probe не может работать совместно с Intel LDCM и другими программами, наблюдающими за работой аппаратуры. Такие программы необходимо сначала удалить.

### Установка PC Probe

1. Установите в привод Support CD и выберите в меню **ASUS PC Probe**.
2. Прочтите появившийся на экране текст и нажмите **Next**.
3. Чтобы установить программу в предлагаемое оглавление, нажмите **Next**. Чтобы указать другое оглавление, нажмите **Browse**.
4. Прочтите текст на экране “Information” и нажмите **Next**.



5. Теперь вы можете настроить программу, если хотите. Настройки можно задать или изменить потом, в любое время. По умолчанию температура будет проверяться каждые 5 секунд. Уменьшая период измерения, вы будете повышать оперативность данных, но одновременно увеличивать нагрузку на систему. Увеличение периода измерения приведет к обратному результату. Чтобы продолжить, нажмите **Next**.
6. Проверьте параметры и нажмите **Next**.

7. Нажмите **Next**, чтобы создать значки для доступа к программе в предложенной папке, или выберите другую папку из имеющихся, или создайте новую папку, введя ее имя.

8. По окончании установки программы, нажмите **Finish**. Вы можете сразу запустить PC Probe, а также потребовать, чтобы она запускалась автоматически при каждой загрузке Windows.

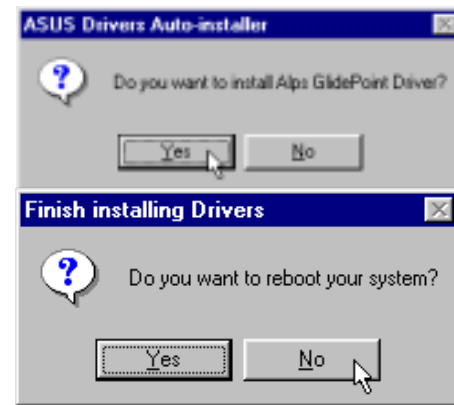




## 6. Сенсорная панель TouchPad

### Установка утилиты для TouchPad

1. Установите в привод Support CD и выберите в меню **TouchPad**.
2. Нажмите **Yes**, чтобы начать установку.
3. Нажмите **Yes**, чтобы перезагрузить компьютер сразу или **No**, чтобы продолжить установку программ и перезагрузиться потом.



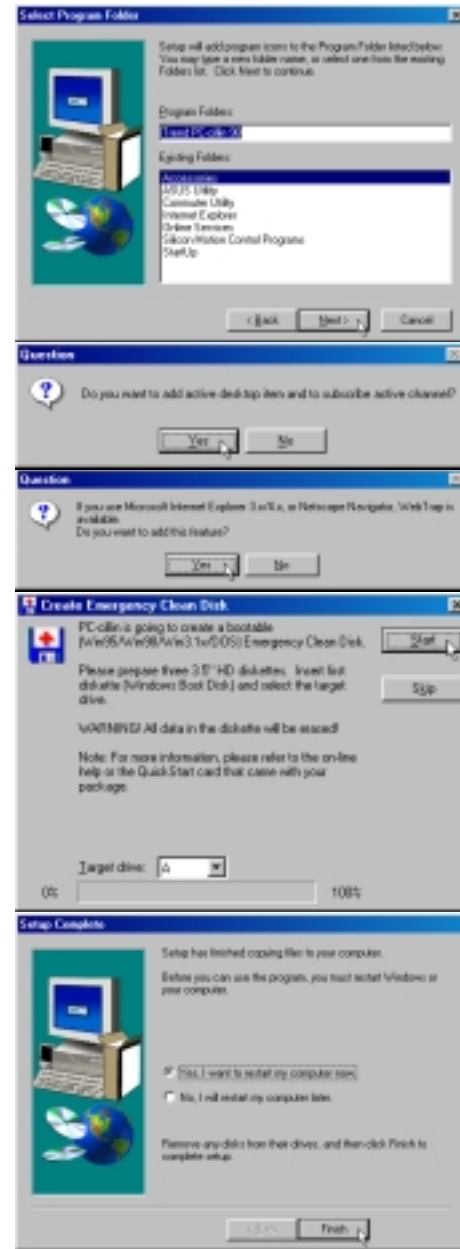
# 7. Антивирусная программа PC-cillin 98

## Установка PC-cillin

1. Установите в привод Support CD и выберите в меню **PC-cillin 98**.
2. Прочтите появившийся на экране текст и нажмите **Next**.
3. Прочтите соглашение (Agreement) и нажмите **Yes**.
4. Подождите, пока программа установки проверит вашу систему на наличие вирусов, согласно прилагаемому файлу образцов. Самую новую версию файла можно получить через Интернет на сайте <http://www.trend.com>. Обновив файл с образцами, всегда следует проверить свои диски заново. По окончании проверки информация на экране изменится.
5. Задайте другое оглавление или согласитесь с предложенным, нажав **Next**.



6. Нажмите **Next**, чтобы создать значки для доступа к программе в предложенной папке, или выберите другую папку из имеющихся, или создайте новую папку, введя ее имя.
  
7. Отвечайте **Yes** (да) или **No** (нет) на предложение добавить PC-cillin к вашему Active Desktop и подписаться на канал, извещающий о появлении новых версий через Интернет.
8. Отвечайте **Yes** или **No** на предложение встроить защиту PC-cillin в ваш браузер Web.
9. Нажмите **Start**, чтобы создать аварийную загрузочную дискету Bootable Emergency Clean Disk. Если вы не хотите этого делать, отвечайте **Skip**.
  
10. Чтобы сразу перезагрузить компьютер, нажмите **Finish**. Чтобы продолжить установку программ и перезагрузиться потом, выберите “No...”, а затем **Finish**.



## 8. Новые системные данные для Intel 82440MX

### Требования к системе

1. Обновленные данные, содержащиеся на Support CD, предназначены для работы с набором микросхем обрaмления Intel® 82440MX.
2. Набор обновлений рекомендуется устанавливать в системах, имеющих как минимум 32 мегабайта основной памяти.
3. На диске, где расположено оглавление для временных файлов <TEMP> (обычно это C:\WINDOWS\TEMP) должно быть достаточно свободного места для установки обновлений.

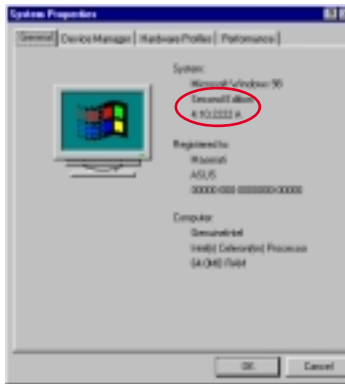
### Версия Windows

Обновления нужны только для Windows 4.10.1998 и более ранних версий. Более поздние версии (4.10.2222 и другие) в обновлении не нуждаются. Ниже следует список поставлявшихся потребителям версий Windows:

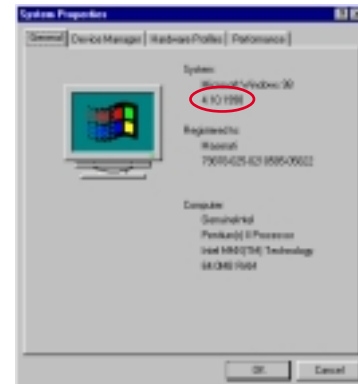
- Windows 95 4.00.950 (Windows 95, “розничная” версия)
- Windows 95 4.00.950b (Windows 95 OSR2 без поддержки USB)
- Windows 95 4.00.950b (Windows 95 OSR2.1 с поддержкой USB)
- Windows 95 4.00.950c (Windows 95 OSR2.5 с или без поддержки USB)
- Windows 98 4.10.1998 (Windows 98, “розничная” версия)
- Windows 98 4.10.2222 (Windows 98, второе издание - обновления не требует)

### Как узнать версию вашей Windows

1. Щелкните правой кнопкой мыши на значке **My Computer**.
2. Выберите в меню пункт **Properties**.
3. Прочтите информацию для “System:”



Windows 98 Second Edition  
(файлы INF обновлять не нужно)



Windows 98 First Edition  
(файлы INF необходимо обновить).

## Устаревшие драйверы устройств

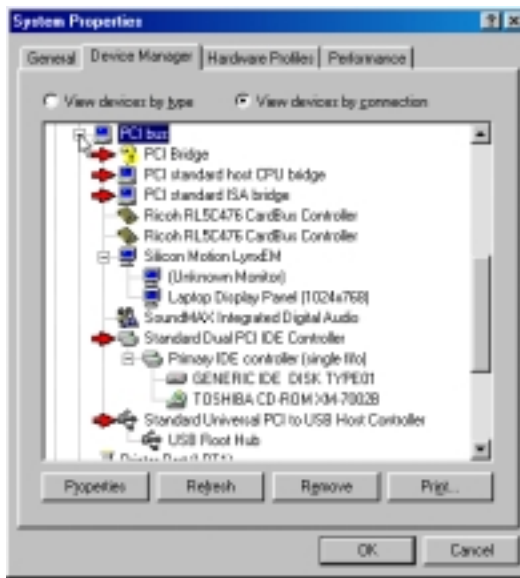
Первое издание Windows 98 имеет следующие устаревшие драйверы (слева). После обновления файлов INF или после установки второго издания системы имена драйверов изменятся на те, которые показаны справа.

### Старые драйверы

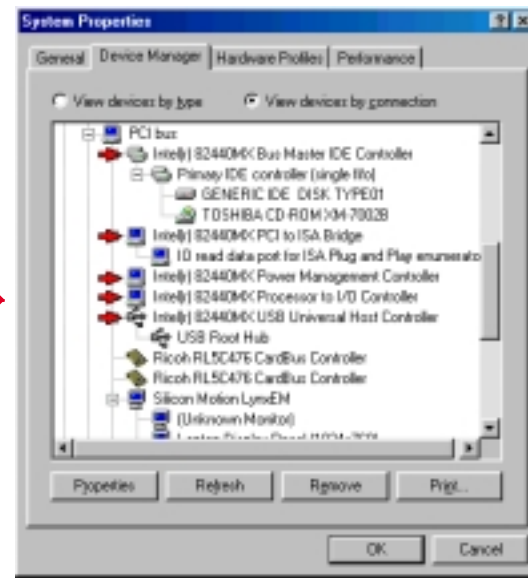
- PCI Bridge
- PCI standard host CPU bridge
- PCI standard ISA bridge
- Standard Dual PCI IDE Controller
- Standard Universal PCI to USB Host Controller

### → Новые драйверы

- Intel(r) 82440MX Power Management Controller
- Intel(r) 82440MX Processor to I/O Controller
- Intel(r) 82440MX PCI to ISA Bridge
- Intel(r) 82440MX Bus Master IDE Controller
- Intel(r) 82440MX USB Universal Host Controller



Этот список устройств первое издание Windows 98 будет показывать до обновления.

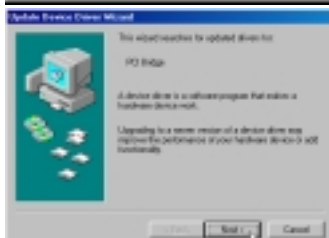


Этот список устройств первое издание Windows 98 будет показывать после обновления.

# Обновление “PCI Bridge”



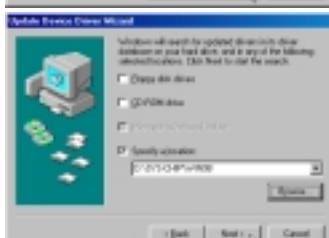
1



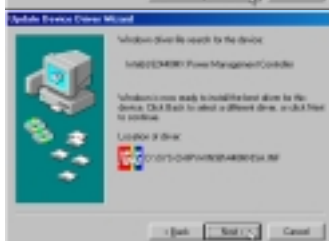
2



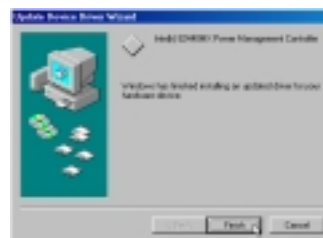
3



4



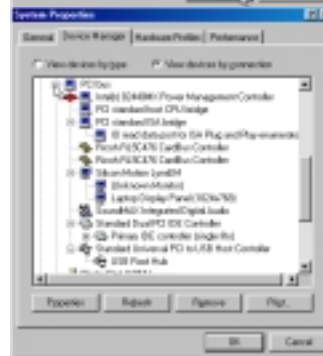
5



6



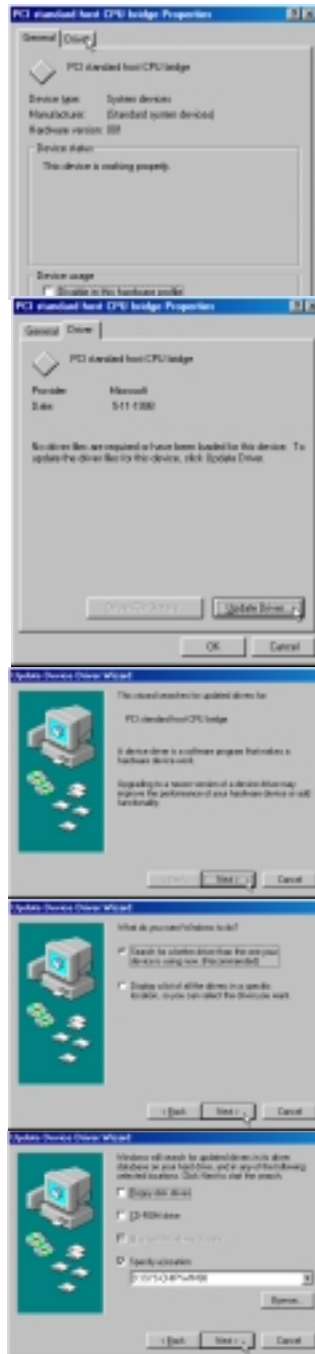
7



Вот как позиция, отмеченная стрелкой, должна выглядеть после обновления.

11. Обновление  
82440MX INF

# Обновление “PCI standard host CPU bridge”



1

2

3

4

5



6

7

8

11. Обновление  
82440MX INF

Вот как позиция, отмеченная стрелкой, должна выглядеть после обновления.

# Обновление “PCI standard ISA bridge”



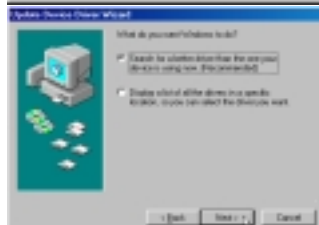
1



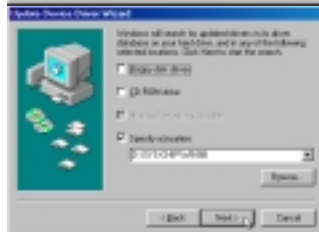
2



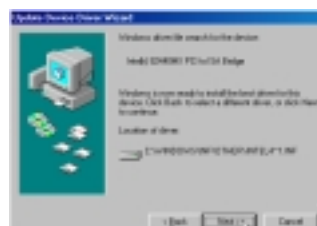
3



4



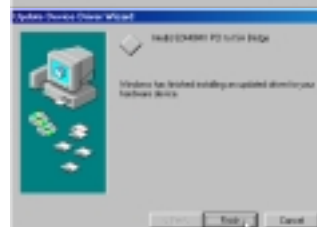
5



6



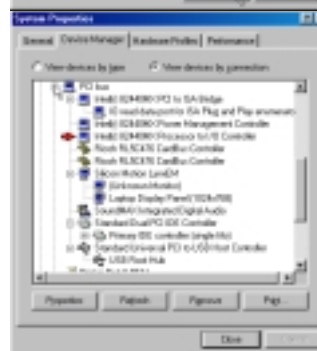
7



8



9



Вот как позиция, отмеченная стрелкой, должна выглядеть после обновления.



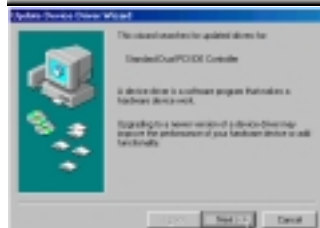
## Обновление “Standard Dual PCI IDE Controller”



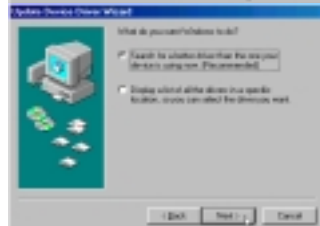
1



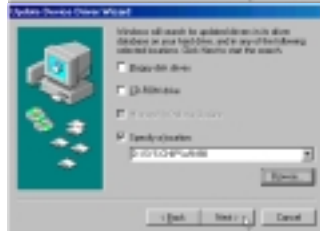
2



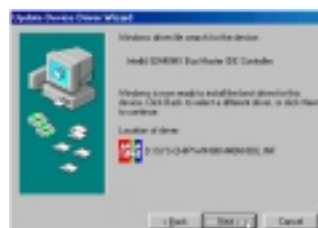
3



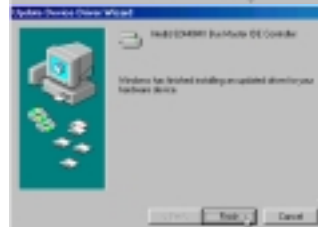
4



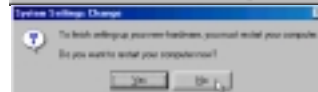
5



6



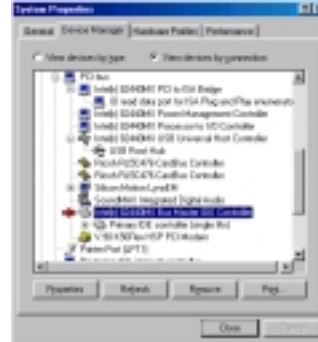
7



8



9



Вот как позиция, отмеченная стрелкой, должна выглядеть после обновления.

11. Обновление  
82440MX INF

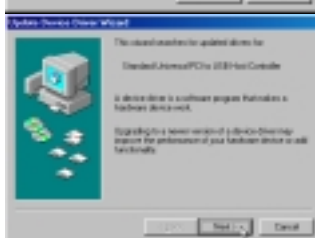
# Обновление “Standard Universal PCI to USB Host Controller”



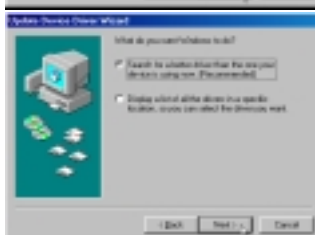
1



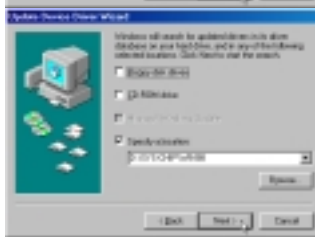
2



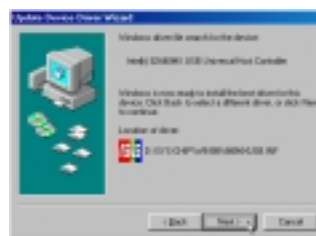
3



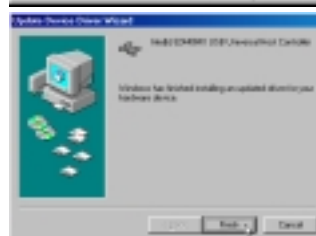
4



5



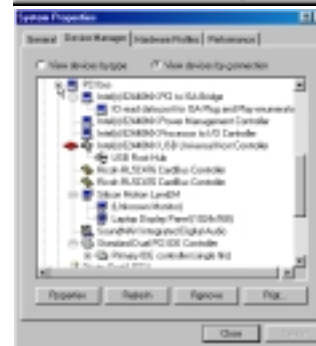
6



7



8



Вот как позиция, отмеченная стрелкой, должна выглядеть после обновления.

11. Обновление  
82440MX INF

## Как обновить Windows 98 до ее установки

Дистрибутивный диск Windows 98 содержит оглавление, в котором записаны все дистрибутивные файлы ОС (\*.CAB) и программа (SETUP.EXE). Имя этого оглавления зависит от версии (например, \WIN98\)

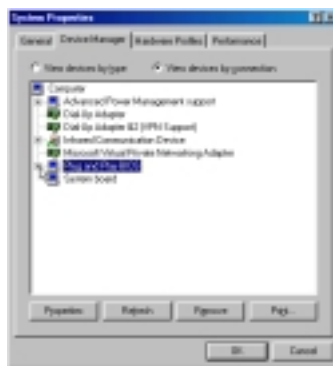
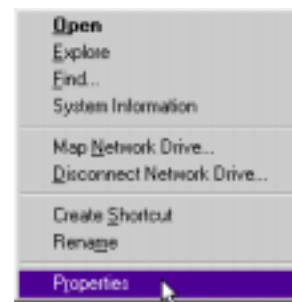
1. Скопируйте дистрибутивные файлы ОС из этого оглавления на компакт-диске в оглавление на жестком диске. Места для этого понадобится много, поэтому рекомендуется заранее убедиться, что его хватит. В дальнейшем это оглавление будет обозначаться <WIN98 Setup Directory>.
2. Скопируйте файлы Windows 98 INF из оглавления \SYS-CHIP\WIN98 на Support CD в оглавление, определенное на шаге 1.
3. Запустите SETUP.EXE и установите Windows 98.

## Проверка обновлений

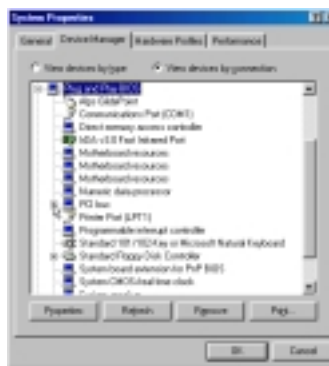
**ПРИМЕЧАНИЕ:** Эта процедура выполняется одинаково для Windows 98 и Windows 95

Для проверки правильности обновлений запустите Device Manager.

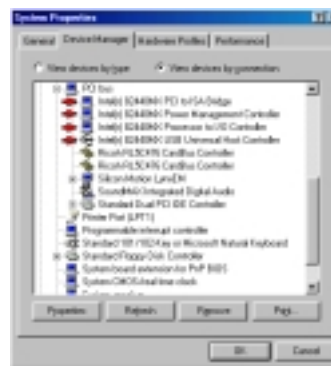
1. Щелкните правой кнопкой на значке **My Computer**.
2. Выберите **Properties**.
3. Щелкните на вкладке **Device Manager**.
4. Нажмите **View devices by Connection**.
5. Выберите **Plug and Play BIOS**.
6. Щелкните на **PCI bus**.
7. Проверьте наличие следующих позиций:
  - Intel 82440MX PCI Bus Master IDE Controller
  - Intel 82440MX PCI to ISA Bridge
  - Intel 82440MX PCI to USB Universal Host Controller
  - Intel 82440MX Power Management Controller
  - Intel 82440MX Processor to I/O Controller.



В Device Manager нажмите “View devices by connection”



Нажмите на + около “Plug and Play BIOS”.



Названия пяти устройств, показанных выше, должны начинаться с Intel 82440MX .

11. Обновление  
82440MX INF

## Драйвер модема (только для Notebook PC со встроенным модемом)

**ПРИМЕЧАНИЕ:** Эта информация предназначена для моделей Notebook PC, имеющих встроенный модем.

Модем (56K\* Plug-N-Play “Host Based” Voice/Data/Fax Modem ) позволяет вашему компьютеру соединяться с интернет-провайдером на скоростях до 56 килобит/с. Характеристика Host Based означает, что некоторые функции модема выполняются центральным процессором компьютера. Это позволяет значительно уменьшить число микросхем, из которых состоит модем, за счет чего уменьшается его сложность и цена, а также повышается надежность. Plug-N-Play - это набор спецификаций, благодаря которым оборудование и операционная система компьютера автоматически распознают и настраивают модем.

### Основные возможности

- Plug-N-Play сокращает время установки и настройки до нескольких минут
- Имеется телефонный автоответчик с возможностями речевой почты
- Скорость передачи данных - до 115200 бит/с с компрессией
- Рассылка факсимильных сообщений многим получателям в фоновом режиме
- Использование ресурсов центрального процессора
- Протокол K56flex

\*Модем может принимать данные со скоростью до 56 килобит/с. Однако согласно требованиям FCC, определяющим мощность сигнала на выходе модемов Интернет-провайдеров, скорость приема ограничена величиной 53 килобита/с, причем даже это значение может не достигаться при плохом состоянии телефонной линии.

**ПРИМЕЧАНИЕ:** PC является товарным знаком IBM Corporation. Windows 98 и Windows NT являются товарными знаками Microsoft, Inc. 56Flex - товарный знак Lucent Technologies, Inc. и Rockwell International.




**ВНИМАНИЕ!** Модем может испортиться, если его подключить к цифровой телефонной линии. Такие линии имеются в некоторых жилых домах и на большинстве предприятий. Перед тем как включить модем в розетку, узнайте, не используется ли в этой сети цифровая телефония.

### Plug-N-Play

Windows 98 автоматически распознает встроенный модем Notebook PC и начнет устанавливать соответствующие программы. Если вы прервете процесс установки, его можно будет провести вручную в любой момент. Для этого надо использовать Plug-N-Play, указав программе установки, где на Support CD находится модемный драйвер. Plug-N-Play это набор спецификаций, благодаря которым оборудование и операционная система компьютера автоматически распознают и настраивают все совместимые с Plug-N-Play устройства, установленные в системе. В данном случае это освобождает пользователя от необходимости самостоятельно определять, какой номер порта и прерывания использовать для модема. Процедура установки изложена далее.

## Установка драйвера модема вручную

Если модем не работает после установки программ с Support CD, его, возможно, придется настроить вручную. При первой установке Windows должно появиться окно диалога New Hardware Found. Если этого не произошло или если вы прервали автоматическую установку и теперь не можете заставить модем работать, действуйте согласно приведенным ниже инструкциям.

1. Щелкните правой кнопкой мыши на значке **My Computer**.
2. Выберите **Properties**
3. Щелкните на вкладке **Device Manager**.
4. Щелкните дважды на значке **Modem** или на  **Other devices** (если такая позиция в списке есть).
5. Выберите неисправное **PCI Communication Device**. Если такого устройства нет, переходите к шагу 8.
6. Нажмите **Remove**.
7. Нажмите **OK**, чтобы подтвердить удаление устройства.
8. Нажмите **Refresh** на экране “Device Manager”, и программы Plug & Play автоматически распознают новое устройство. После этого его установка будет происходить автоматически. Нажмите **Next**.



9. Нажмите **Next**, чтобы начать поиск лучшего драйвера для устройства.

10. Нажмите **Specify a location**, введите литеру, присвоенную вашему приводу CD-ROM, и путь `\DRIVER\WIN95_98` на Support CD. Нажмите **Next**.

11. Нажмите **Next**, чтобы установился драйвер “V.90 K56Flex HSP PCI Modem”.

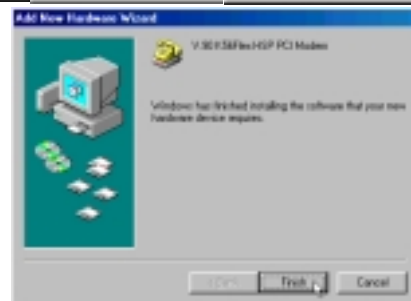
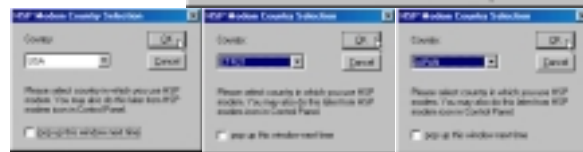
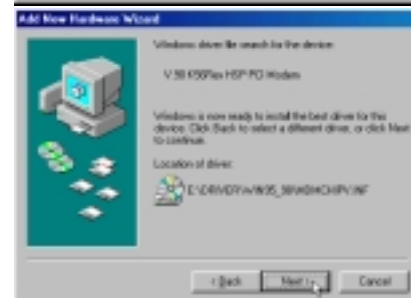
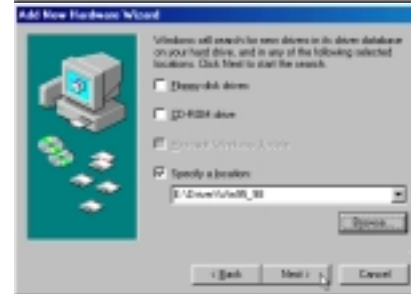
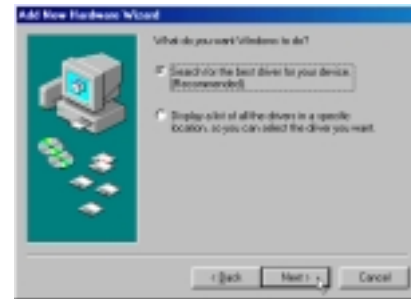
12. **FCC B.** Компакт-диск с такой меткой предназначен для использования на территории США. Если вы будете использовать модем в других местах, вам придется изменить страну.

**CTR21.** Европа (в Control Panel будет показано TBR21). Если вы будете использовать модем в других местах, вам придется изменить страну.

**JATE:** Япония. Если вы будете использовать модем в других местах, вам придется изменить страну.

Изменение вы можете произвести в любой момент с помощью “Control Panel”.

13. Когда Windows закончит установку программ, нажмите **Finish**.



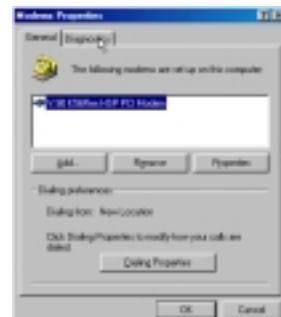
Если встроенный модем Notebook PC установлен правильно, то в “Device Manager” должно быть указано следующее значение:

- V.90 K56Flex HSP PCI Modem

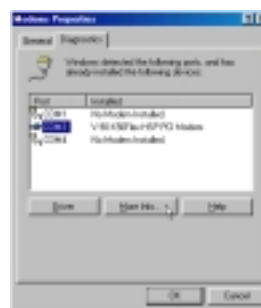


## Проверка установки модема

Выберите вкладку **Diagnostics**.



Щелкните на **COM3 V.90 K65Flex HSP PCI Modem**



Щелкните на **More Info....** Если модем установлен правильно, в окне появятся команды (“Command”) и ответы (“Responses”). Если модем установлен неправильно, в окне появится сообщение об ошибке.



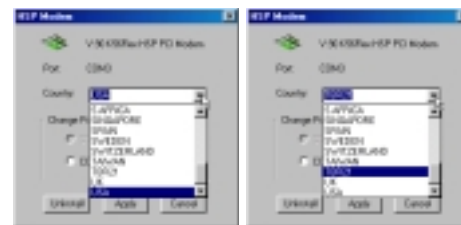
## Как задать страну

1. Щелкните по два раза на **My Computer**, **Control Panel**, затем на **HSP Modem**.



2. Из списка стран (“Country”) выберите ту, в которой вы собираетесь использовать модем. Затем нажмите **Apply**.

**FCC V:** Параметр “Country” надо оставить на значении USA, если только вы не путешествуете за границей.

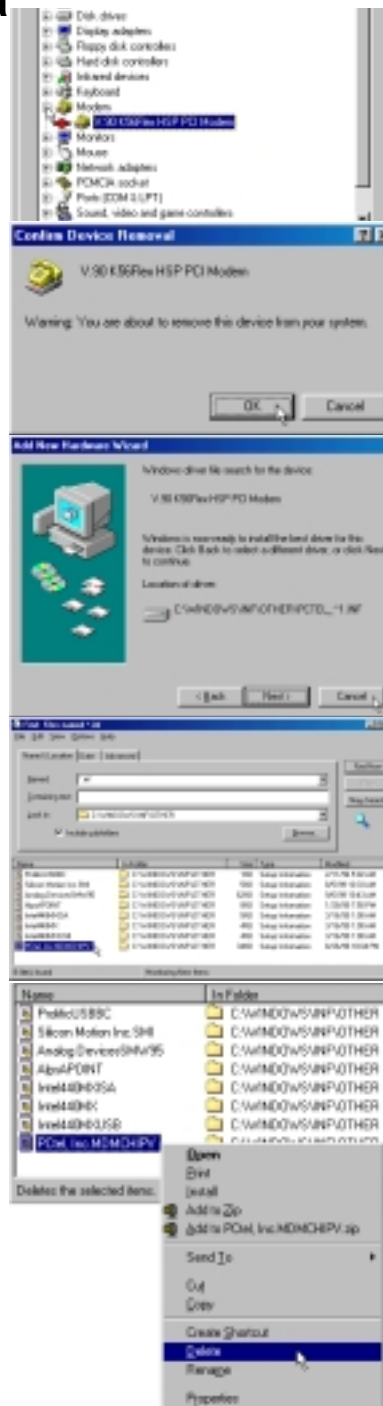


**CTR21:** “Country” надо оставить на значении TBR21, если только вы не путешествуете за границей (во время установки показывается обозначение CTR21.)

**JATE:** “Country” надо оставить на значении JAPAN, если только вы не путешествуете за границей.

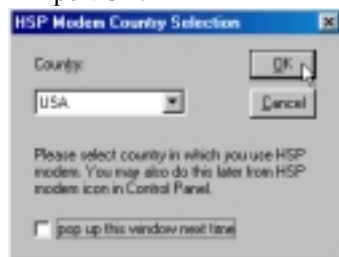
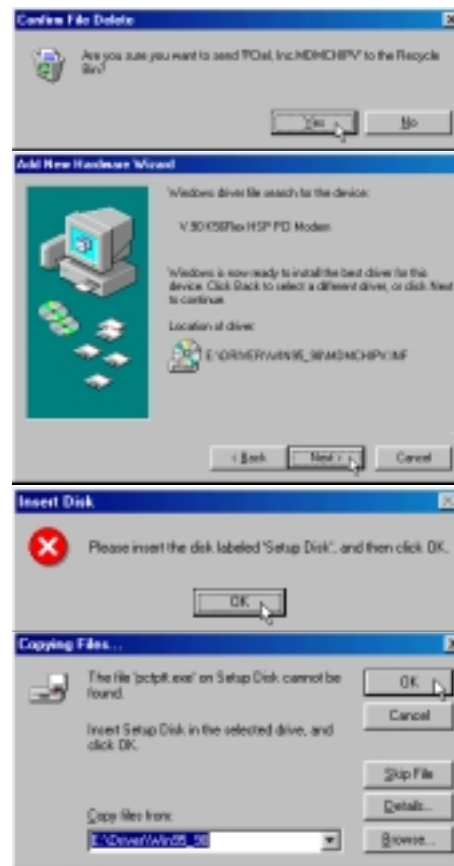
## Изменение модемного протокола

1. Выберите **V.90 K56Flex HSP PCI Modem**.
2. Нажмите **Remove**.
3. Нажмите **OK**, чтобы подтвердить удаление.
4. Если вы устанавливаете драйвер заново, программа “Add New Hardware Wizard” сообщит вам, что лучший драйвер находится в  
**C:\WINDOWS\INF\OTHER\PCTEL\_1.INF**.  
 Чтобы можно было использовать новый драйвер, старый придется стереть.
5. Из меню Start выберите пункт “Find Files or Folders...”. В поле “Named” введите **\*.inf**, а в “Look in.” введите **C:\WINDOWS\INF\OTHER**. Нажмите **Find Now**.
6. Щелкните правой кнопкой мыши на **PCtel, Inc. MDMCHIPV** и выберите в меню **Delete**.

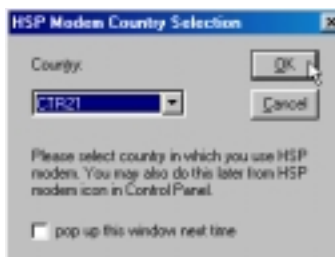




7. Чтобы подтвердить удаление, нажмите **Yes**.
8. Когда вы установите драйвер заново, он должен находиться в:  
**E:\DRIVER\WIN95\_98\MDMCHIPV.INF**
9. Убедитесь, что Support CD установлен в привод, и нажмите **OK**.
10. Введите литеру, присвоенную вашему приводу CD-ROM, и \DRIVER\WIN95\_98 в качестве пути к файлу на Support CD.
11. Дальнейшее будет зависеть от того, для какой территории предназначен ваш Support CD.



**FCC B: USA**



**CTR21: TBR21 (EUROPE)**



**JATE: JAPAN**

## Программы для факсимильной и модемной связи

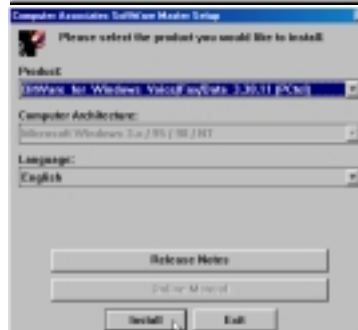
1. Выберите пункт **BitWare for Windows Voice/Fax/Data.**

2. Нажмите **Install.**

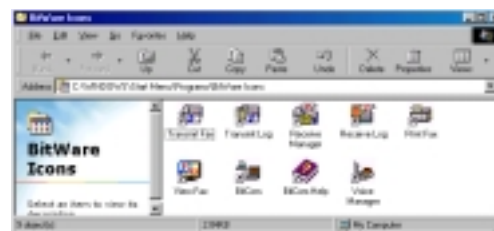
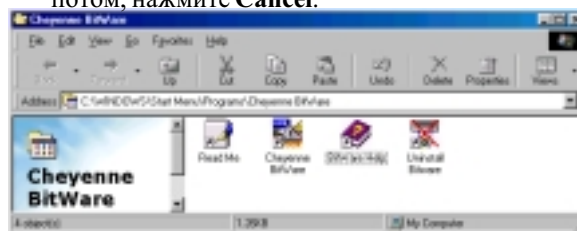
3. Прочтите лицензионное соглашение и нажмите **Accept.**

4. Нажмите **OK**, чтобы установить программу в предложенное оглавление, или укажите другое.

5. Введите сведения о себе и нажмите **OK.**



6. Подождите, пока файлы будут скопированы на ваш диск.
7. Нажмите **Next**, чтобы создать значки для доступа к программе в предложенной папке, или выберите другую папку из имеющихся, или создайте новую папку, введя ее имя.
8. Нажмите **OK**.
9. Нажмите **OK**, чтобы поместить файлы в предложенное оглавление, или выберите другое оглавление из имеющихся, или создайте новое оглавление, введя его имя.
10. Подождите, пока программа распознает модем.
11. Проверьте конфигурацию модема и нажмите **Close**.
12. Укажите, будет ли речевая почта получаться одним или несколькими пользователями.
13. Чтобы сразу перезагрузить компьютер, нажмите **OK**. Чтобы продолжить установку программ и перезагрузиться потом, нажмите **Cancel**.



Группы и значки программ, которые должны быть созданы при установке. Запустить программы можно через меню “Start” и “Programs”.

# Проблемы инфракрасным портом



Если вы сталкиваетесь с трудностями при пользовании инфракрасным портом для беспроводной связи или соединения с локальной сетью, выполните следующие действия.

1. Щелкните два раза на значке **Network** в “Control Panel”.
2. Найдите в списке сетевых компонентов “Fast Infrared Protocol -> IrDA v3.0 Fast Infrared Port” и щелкните на нем два раза.
3. Откройте вкладку **Advanced**.
4. Измените значение “Infrared Transceiver A” на **IBM 31T1100**.
5. Нажмите **OK**.
6. Вставьте диск “Windows 98” CD и нажмите **OK**.
7. Отвечайте **Yes**, чтобы перезагрузить компьютер.

