



筆記型電腦驅動及公用程式安裝手冊

Driver & Utility installation Guide

ASUS[®] 華碩電腦公司ASUSTek COMPUTER INC.

給使用者的說明

版權聲明：

本使用手冊的所有部份，其著作財產權歸屬華碩電腦公司（以下簡稱華碩）所有，未經華碩許可，使用者不得任意地仿製、拷貝、謄抄或轉譯。本使用手冊沒有任何型式的擔保、立場表達或其他暗示。若有任何因本使用手冊或其所提到之產品的所有資訊，所引起的直接或間接的資料流失、利益損失或事業終止，華碩及其所屬員工恕不為其擔負任何責任。除此之外，本使用手冊所提到的產品規格及資訊僅供參考，內容亦會隨時更新，恕不另行通知。

版權所有，不得翻印 © 1998華碩電腦公司

商標聲明：

使用手冊中所談論到的產品名稱僅做識別之用，而這些名稱可能是屬於其他公司的註冊商標或是版權，在此聲明如下：

Intel、Pentium 是 Intel 公司的註冊商標

Windows、MS-DOS 是 Microsoft 公司的註冊商標

其他未提到的商標，均屬各該註冊公司所擁有

版本：華碩筆記型電腦驅動及公用程式安裝手冊 1.00 版

發表日期：1998 年 12 月

執行製作：華碩電腦業務處技術手冊部

華碩電腦公司 ASUSTek COMPUTER INC.

華碩技術支援資料

華碩電腦公司 ASUSTeK COMPUTER INC. (亞太地區)

市場訊息

地址： 台灣臺北市北投區112立德路150號
電話： 886-2-2894-3447
傳真： 886-2-2894-3449
電子郵件 Email： info@asus.com.tw

技術支援

電話： 886-2-2890-7111 ... 主機板/顯示卡
886-2-2890-7112 ... 筆記型電腦
886-2-2890-7113 ... 伺服器
傳真： 886-2-2895-9254
電子郵件 Email： tsd@asus.com.tw
新聞群組 News Group： news2.asus.com.tw
全球資訊網 WWW： www.asus.com.tw/
檔案傳輸網路服務 FTP： ftp.asus.com.tw/pub/ASUS

ASUS COMPUTER INTERNATIONAL (美國)

市場訊息

地址： 6737 Mowry Avenue, Mowry Business Center,
Building2 Newark, CA 94560, USA
傳真： +1-510-608-4555
電子郵件 Email： info-usa@asus.com.tw

技術支援

傳真： +1-510-608-4555
電子佈告欄 BBS： +1-510-739-3774
電子郵件 Email： tsd@asus.com
全球資訊網 WWW： www.asus.com
檔案傳輸網路服務 FTP： ftp.asus.com/Pub/ASUS

ASUS COMPUTER GmbH (歐洲)

市場訊息

地址： Harkortstr. 25, 40880 Ratingen, BRD, Germany
傳真： +49-2102-4420-66
電話： sales@asuscom.de

技術支援

電話： +49-2102-9599-0 主機板/其他產品
+49-2102-9599-10 筆記型電腦
Online Support： www.asuscom.de/de/support
全球資訊網 WWW： www.asuscom.de
檔案傳輸網路服務 FTP： ftp.asuscom.de/pub/ASUSCOM

目 錄

給使用者的說明

版權聲明：	2
商標聲明：	2

華碩技術支援資料

市場訊息 Marketing Info	3
技術支援	3

第一章：準備動作

1-1 建立Suspend-to-Disk分割區	8
1-2 建立DOS或Non-DOS分割區	9
1-3 將硬碟格式化	9
1-4 BIOS更新	10
1-5 移除DOS下光碟機驅動程式	11

第二章：Windows 95

2-1 本光碟片內容	14
2-2 PII X4片組Windows 95修正檔	15
設定顯示卡驅動程式	16
2-4 安裝顯示卡驅動程式	16
2-3 安裝YAMAHA音效驅動程式	17
2-5 安裝Control Panel驅動程式	18
2-6 安裝觸控式面板驅動程式	20
2-7 安裝紅外線傳輸驅動程式	20
2-8 安裝PC-cillin	23

目 錄

第三章：Windows 98

3-1 本光碟片內容	26
3-2 安裝YAMAHA音效驅動程式	27
設定顯示驅動程式	28
3-3 安裝顯示驅動程式	28
3-4 安裝Control Panel驅動程式	30
3-5 安裝觸控式面板驅動程式	31
3-6 安裝紅外線傳輸驅動程式	32
3-7 安裝PC-cillin	34

第四章：Windows NT

4-1 本光碟片內容	34
4-2 安裝YAMAHA音效驅動程式	35
設定顯示驅動程式	36
4-3 安裝顯示卡驅動程式	36
4-4 安裝Control Panel驅動程式	38
4-5 安裝觸控式面板驅動程式	39

1

第一章：準備動作

本章將告訴您如何更新系統BIOS，以及安裝一顆新的硬碟的各項準備動作。

1-1 建立Suspend-to-Disk分割區

1-2 建立DOS或Non-DOS分割區

1-3 將硬碟格式化

1-4 BIOS更新

1-5 移除DOS下光碟機驅動程式



1

第一章：準備動作



Suspend-to-Disk分割區必須在其他分割

區之前建立，否則其他分割區將被覆蓋。

本電腦在出貨時已經安裝了作業系統，假如您想安裝其它作業系統或是重新安裝作業系統，請參考以下各點說明，將硬碟準備就緒。

1-1 建立Suspend-to-Disk分割區

假如您希望使用“Suspend-to-Disk”功能，您必須先建立一個Suspend-to-Disk分割區。Suspend-to-Disk分割區必須在其他分割區之前建立，否則其他分割區將被覆蓋。假如您將來要取消掉“Suspend-to-Disk”功能，您只要使用“FDISK”指令就不會影響到其他分割區，Suspend-to-Disk分割區在硬碟中將佔用部份空間，此空間將無法供作其他用途使用。欲使用“Suspend-to-Disk”功能，必須先在BIOS程式中設定能源管理模式選項。

放入內含“PHDISK.EXE”工具程式的DOS開機磁片於磁碟機A：

鍵入“PHDISK /CREATE 165000”，然後按下 [Enter]

以上“165000”代表的意義是Suspend-to-Disk分割區的容量大小為165MB，因為本筆記型電腦支援主記憶體達160MB，假如您目前的記憶體為32MB，且未指定“PHDISK /CREATE 165000”，“PHDISK.EXE”工具程式將會為您自動設定一個略高於目前使用主記憶體32MB的分割區。但是，必須注意的一點是，當您未來將主記憶體升級到160MB時，Suspend-to-Disk功能將不作用，必須再做一次Suspend-to-Disk分割區，但是此舉將蓋掉其他的分割區。因此，我們建議您一開始就設定165MB Suspend-to-Disk分割區，如此一來即可保證目前以及未來記憶體升級時，Suspend-to-Disk功能都可以將記憶體中所有的資料保存起來。

1-2 建立DOS或Non-DOS分割區

“FDISK” 程式可以在一顆硬碟上增加或取消分割區，這個程式只有在一顆新的硬碟尚未被格式化（格式化硬碟的條件是硬碟中必須至少包含一個分割區）以前需要使用。已格式化的硬碟不需要再使用“FDISK” 程式。必須注意的一點是，不要更動到現有的分割區，否則將產生無法恢復的錯誤。

放入內含“FDISK” 程式的DOS開機磁片於磁碟機A:

在A:下鍵入“FDISK”，然後按下 [Enter]

根據螢幕上的說明，建立主要分割區並設為開機分割區，假如需要也可建立延伸分割區

1-3 將硬碟格式化

“FORMAT” 程式可以將硬碟上某一個指定的分割區內所有的資料移除，/S 參數將在該分割區中加入系統檔案使成為開機磁碟，您可以鍵入“FORMAT /?” 查詢各項參數的說明與使用方法。

放入含“FORMAT” 程式的DOS開機磁片於磁碟機 A:

鍵入“A:”，然後按下 [Enter]

鍵入“FORMAT C: /S/U”，然後按下 [Enter]

鍵入“Y”，然後按下 [Enter] 確定並開始進行格式化

鍵入一個卷冊名稱 (Volume label)，或按下 [Enter] 離開

以上步驟即完成硬碟的磁區分割與格式化，接下來您可以開始進行BIOS的設定，系統的安裝等等步驟。

1



使用PHLASH.
EXE 程式將
BIOS更新之

後，使用者在舊版BIOS
中的的設定值將被完全
覆蓋，請先將該設定值
抄寫下來，再做BIOS更
新動作。

1-4 BIOS更新

BIOS程式包含您的筆記型電腦的各項硬體資訊，華碩將持續不斷研發改進BIOS程式，在新版的BIOS中增加先進的功能並解決先前版本不相容等問題，最新版的BIOS程式將放在華碩電腦公司的網頁上提供給使用者免費下載使用 (<http://www.asus.com.tw>)。這些BIOS程式是專門為華碩筆記型電腦所設計的，您不能，也不被允許將其使用在其他品牌的筆記型電腦上。同樣的，您也不能將其他廠牌的BIOS使用在本筆記型電腦上，使用錯誤的BIOS將造成系統無法開機。

請使用公用及驅動程式光碟內的PHLASH.EXE程式來更新BIOS程式。

製作一片不包含AUTOEXEC.BAT及CONFIG.SYS的DOS開機片，將PHLASH.EXE、PLATFORM.BIN及從網路上下載並已解壓縮的BIOS程式（譬如 0404.ROM）拷貝到磁片上。

將系統關機，放入剛剛製作的DOS開機磁片於磁碟機 A:

在A:下鍵入“PHLASH/MODE = 3 0404.ROM”（假如您欲更新到0404版本的BIOS程式），然後按下 [Enter]，系統即開始更新BIOS。

程式正常執行下會要求您按下任意鍵重新啟動電腦，請您按下任意鍵重新開機；假如系統無法自行重新開機，請您關閉電腦之後再重新開機即可。

系統重新開機之後，請按下[F2]鍵進入CMOS設定程式，在Exit選單中選擇[Load Setup Default]選項，存檔之後離開CMOS設定程式。假如您重新開機之後螢幕畫面顯示不正常，請將螢幕解析度設定為1024 x 768及16 bit色。

1-5 移除DOS下光碟機驅動程式

當您從一顆空的硬碟開始安裝作業系統時，您必須藉由DOS的光碟機驅動程式來讀取Windows 98光碟以及我們的驅動與公用程式光碟，這也就是您在安裝Windows 98時仍需要使用到DOS的光碟機驅動程式之緣故。

但是在Windows 98作業系統下使用光碟機必須安裝Windows 98的光碟機驅動程式，因此，安裝完Windows 98作業系統之後，您必需先移除DOS下的光碟機驅動程式，因為DOS的光碟機驅動程式較佔記憶體且性能表現不佳，有時候還會發生問題。

移除DOS下真實模式的光碟機驅動程式，可以使用Window 98下的小作家或是DOS系統下的EDIT.COM來編輯CONFIG.SYS及AUTOEXEC.BAT檔案，請參考以下步驟：

1. 移除在C:\CONFIG.SYS檔案內之 - “ Device=<cdrom>.SYS...”

或是在該行前面加上 “ REM ” 如下：

```
REM Device=<cdrom>.SYS...
```

其中<cdrom>內的名稱依您的光碟機而定。

2. 移除C:\AUTOEXEC.BAT檔案內之 “ MSCDEX...”。

或是在該行前面加上 “ REM ” 如下：

```
REM MSCDEX...
```


2

第二章：Windows 95

安裝 Windows 95 很容易，請參考微軟的 Windows 95 安裝手冊。

2-1 本光碟片內容

2-2 安裝YAMAHA音效驅動程式

2-3 安裝顯示卡驅動程式

2-4 安裝Control Panel驅動程式

2-5 安裝觸控式面板驅動程式

2-6 安裝紅外線傳輸驅動程式

2-7 安裝PC-cillin



2

2-1 本光碟片內容

本光碟包含本筆記型電腦必備的驅動及公用程式，接下來的章節將以Step-by-step方式為您介紹各項驅動程式的安裝過程。至於各軟體的使用方式，請在軟體安裝完畢之後參考其線上輔助文件之說明。

將驅動及公用程式安裝光碟放入您的光碟機中，光碟片中的安裝畫面會自動出現（如圖2-1）。如果安裝畫面沒有出現，有可能是您的Windows 95/98裡頭光碟機的**自動安插通知**功能被關閉。



圖2-1

此時有兩個方法可以叫出安裝畫面，在Windows 95/98下請打開我的電腦\控制台\系統\裝置管理員\光碟機，在您的光碟機驅動程式上按下右鍵察看其**內容**，於設定值中將**自動安插通知**核取方塊打勾，以啟動**自動安插通知**功能，再將光碟片放入光碟機中，安裝畫面就會自動出現。

或是直接執行光碟片中根目錄的**Setup.exe**程式，安裝畫面就會出現。

自動安裝畫面上的內容如下：

- 安裝PIIX4片組Windows 95修正檔
- 安裝YAMAHA音效驅動程式
- 安裝顯示卡驅動程式
- 安裝Control Panel驅動程式
- 安裝觸控式面板驅動程式
- 安裝快速紅外線傳輸驅動程式
- 安裝PC-cillin
- 說明文件
- 查看光碟內容
- 技術支援表格
- 離開

各項驅動程式的安裝將於以下章節說明，除此之外，〔說明文件〕的內容是本光碟檔案列表的文字檔（Filelist.txt）；〔察看光碟內容〕可以讓您瀏覽本光碟的檔案夾；〔技術支援表格〕是一個文字檔格式（Techsupp.txt），當您對本產品有任何疑問時，請您填寫好這一份技術支援表格，列印出來，寄給您的經銷商請求技術支援。

按下最後一項（離開），即可離開本自動安裝程式。

2-2 PII X4晶片組Windows 95修正檔

假如您的電腦在購買時已經安裝好PIIX4晶片組Windows 95修正檔，您可以跳過這一個章節，不須重複安裝。由於Windows 95A、Windows 95B無法辨認PIIX4晶片組，在控制台的裝置管理員下“PCI Card”、“PCI CardBus Bridge”、“PCI Universal Serial Bus”等項目會出現問號，而PIIX4片組Windows 95修正檔可以解決此一問題，請參考以下步驟進行安裝：

1. 放入L7300驅動與公用程式光碟片，光碟片將自動執行，如果沒有的話，請執行“D:\setup.exe”，出現如圖2-1畫面
2. 點選圖2-1之第一項“安裝PIIX4片組Windows 95修正檔”
3. 在隨之出現的畫面(圖2-2)點選“Next”
4. 隨之出現的畫面(圖2-3)將偵測出您的Windows 95版本，點選“Autodetect”，點選“Next”
5. 隨之出現的畫面(圖2-4)告訴您已設定完成，點選“Restart Now”以重新開機

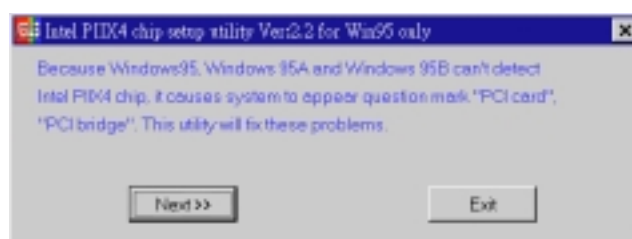


圖2-2



圖2-3

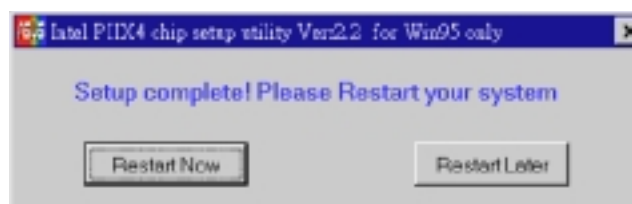


圖2-4

2

2-3 安裝YAMAHA音效驅動程式

假如您的電腦在購買時已經安裝好YAMAHA音效驅動程式，您可以跳過這一個章節，不須重複安裝。假如您仍有需要安裝YAMAHA音效驅動程式，請參考以下步驟進行安裝(按下自動安裝畫面的“安裝YAMAHA音效驅動程式”，會出現安裝說明)：

1. 放入L7300驅動與公用程式光碟片
 2. 在Windows 95桌面的“我的電腦”圖示按下右鍵，點選“內容”
 3. 點選“裝置管理員”(參考圖2-5)
 4. 點選在“音效，視訊及遊戲控制卡”下的“Gameport Joystick”，然後點選“移除”，再點選“確定”
 5. 點選在“音效，視像及遊戲控制卡”下的“YAMAHA OPL3-SAx WDM Driver”，然後點選“內容”，即出現如圖2-6視窗
 6. 點選“驅動程式”，然後點選“更新驅動程式”(參考圖2-6)
- 點選“下一步”兩次
- 勾選“指定的位置”，然後選擇“D:\Audio\WIN95”路徑，點選“下一步”兩次
- 點選“完成”，即完成YAMAHA音效驅動程式的安裝。

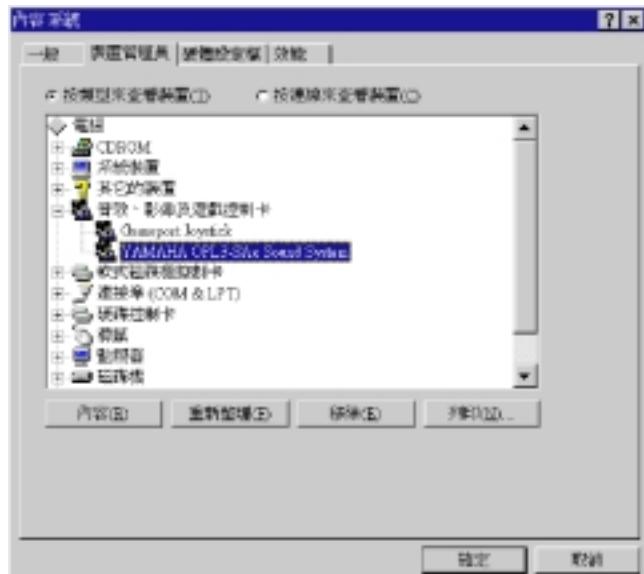


圖2-5



圖2-6

2-4 安裝顯示卡驅動程式

請遵循下列步驟並參考右圖來安裝Windows 95顯示卡驅動程式：

1. 放入L7300驅動與公用程式光碟片
2. 在桌面空白處按下右鍵，點選“內容”，出現如圖2-7視窗畫面
3. 選取“設定”，然後選取“進階內容”，出現如圖2-8視窗畫面
4. 點選“配接卡”，然後點選“變更”
5. 點選“從磁片安裝”，從驅動與公用程式光碟片路徑為D:\VGA\WIN95中尋找顯示卡驅動程式，然後點選“確定”兩次
6. 關閉圖2-7，圖2-8視窗，然後點選“是(Y)”重新啟動電腦

設定顯示卡驅動程式

重新啟動電腦之後，請參考下列設定顯示卡驅動程式：

1. 在圖2-7之設定畫面上點選“色彩”為高彩(16 bit)，點選“螢幕區域”為1024*768個像素
2. 點選“進階設定”，然後選擇“監視器”，出現如圖2-9之畫面



圖2-7



圖2-8

2

3. 點選“變更”，會出現“更新裝置驅動程式精靈”的對話窗，將搜尋到的最新驅動程式顯示出來，如圖2-10。
4. 如圖2-10，按下“下一步”
5. 點選“顯示所有驅動程式名單”，點選“下一步”
6. 然後選擇“膝上型顯示器畫面 (1024*768)”，點選“下一步”
7. 點選“下一步”兩次
8. 點選“完成”，然後您會看到“這是能源之星型的監視器”已被自動選取
9. 點選“關閉”
10. 請確定您的顯示器設定為“高彩 (16 bit)”及“1024*768個像素”，然後點選“確定”三次
11. 點選“是 (Y)”，即完成顯示卡驅動程式的設定及安裝



圖2-9



圖2-10

2-5 安裝Control Panel 驅動程式

Control Panel 驅動程式具備外接顯示器功能的設定，當您外接一台顯示器時，可以設定外接顯示器的開/關狀態，還可以設定兩種特殊的顯示模式：“雙重應用”、“雙重檢視”。“雙重應用”可以讓液晶顯示螢幕與外接顯示器同時顯示不同的應用程式畫面；“雙重檢視”則可以讓您選擇僅將部份視窗畫面放大傳送到外接顯示器。

請遵循下列步驟來安裝Control Panel 驅動程式：

1. 放入L7300驅動與公用程式光碟片，光碟片將自動執行，如果沒有的話，請執行“D:\setup.exe”
2. 點選“安裝Control Panel 驅動程式”（圖2-11）
3. 在隨之出現的歡迎畫面（圖2-12）點選“下一步”
4. 點選“下一步”來選擇程式資料夾名稱
5. 點選“下一步”來開始複製檔案
6. 點選“完成”，即完成“Control Panel 驅動程式”的安裝

在桌面空白處按下右鍵，點選“內容”，出現如圖2-13之“顯示內容”視窗畫面，點選“Lynx”，即可作外接顯示器的相關設定。



圖2-11



圖2-12



圖2-13

2

2-6 安裝觸控式面板驅動程式

L7300 BIOS完整支援內接或外接PS/2鍵盤與滑鼠設備，而L7300內建之觸控式面板可與雙按鍵之PS/2滑鼠完全相容，因此您可以不用安裝此一驅動程式，但是在某些應用軟體工作上可能會需要安裝裝置設備的驅動程式，您可以選擇是否安裝。

請遵循下列步驟來安裝 Synaptics 觸控式面板驅動程式：

1. 放入L7300驅動與公程式光碟片
2. 在Windows 95桌面的“我的電腦”圖示按下右鍵，點選“內容”
3. 點選“裝置管理員”（參考圖2-14）
4. 點選在“滑鼠”下拉式選單內的滑鼠驅動程式，然後點選“內容”，或是雙按該滑鼠驅動程式，出現如圖2-15畫面
5. 點選“驅動程式”，點選“更新驅動程式”
6. 在隨之出現的“更新裝置驅動程式精靈”畫面點選“下一步”
7. 在隨之出現的畫面點選“下一步”讓Windows幫您搜尋最新的驅動程式
8. 點選“其它位置”，在“選擇其它位置”視窗中輸入“D:\TOUCHPAD\WIN95”點選“確定”兩次來開始複製檔案
9. 點選“關閉”即完成觸控式面板驅動程式的安裝，您可以察看滑鼠驅動程式已改為Alps GlidePoint



圖2-14



圖2-15

2-7 安裝紅外線傳輸驅動程式

請遵循下列步驟並參考右圖來安裝Windows 95紅外線傳輸驅動程式：

步驟一：安裝Microsoft Infrared 3.0

1. 放入L7300驅動與公用程式光碟片，光碟片將自動執行，如果沒有的話，請執行“D:\setup.exe”
2. 點選“安裝紅外線傳輸驅動程式”，會出現Microsoft Infrared 3.0 Setup對話窗(圖2-16)，點選“是(Y)”開始複製檔案
3. 在隨之出現的畫面(圖2-17)點選“下一步”
4. 在“Add Infrared Device Wizard”視窗中選擇製造廠商為“Winbond Electronic Corp.”，然後點選Infrared Device為“Winbond W83877A FIR Controller (PIO)”，然後點選“確定”
5. 在隨之出現的畫面點選“Change Settings”，然後點選“下一步”
6. 在隨之出現的畫面選擇Infrared Transceiver 為“IBM”，然後點選“下一步”
7. 在隨之出現的畫面選擇Turn Around Time 為“1000uc”，然後點選“下一步”
8. 在隨之出現的畫面選擇“Use default ports(Recommended)”，然後點選“下一步”



圖2-16

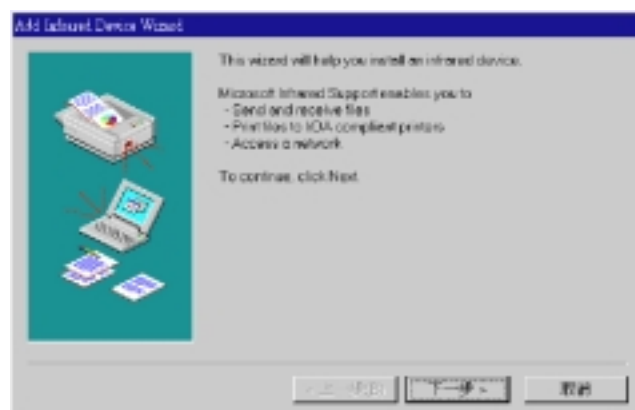


圖2-17

2

9. 點選“完成”即完成紅外線通訊裝置驅動程式的安裝

步驟二：安裝 Fast IR stack 與附加的軟體以支援網路

1. 放入L7300驅動與公用程式光碟片
2. 在 Windows 95 啟動時，不必理會 ndis2sup.vsd檔案的遺失，按下任意鍵繼續網路的安裝。啟動完成後，雙擊“我的電腦”，雙擊“控制台”，雙擊“網路”
3. 在“網路”視窗中點選“新增”（圖2-18）
4. 在“請選擇網路元件類型中”點選“通訊協定”，然後點選“新增”（圖2-19）
5. 在隨之出現的“選擇網路配接卡”畫面點選“從磁片安裝”，選擇路徑“D:\FIR\Winp5”（圖2-20）
6. 在“網路”視窗中點選“確定”
7. 在“識別資料”下輸入“您的電腦”名稱及“工作群組”名稱，然後點選“確定”離開
8. 輸入您的 Windows 95 安裝光碟片路徑，然後點選“確定”
9. 點選“是（Y）”，來重新啟動電腦



圖2-18



圖2-19

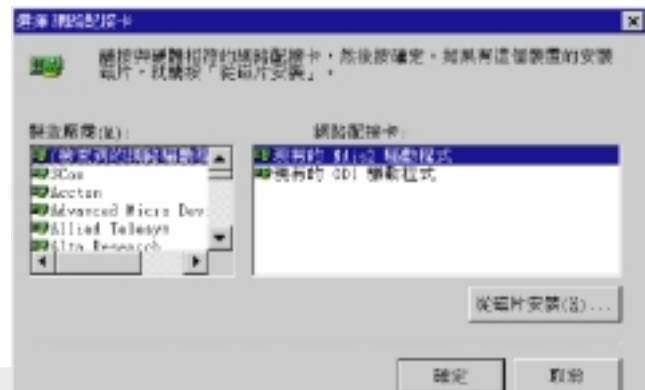


圖2-20

2-8 安裝PC-cillin

本光碟附贈PC-cillin防毒軟體，提供您軟體防止病毒入侵的功能。假如您已經擁有防毒軟體，您可以跳過這個軟體的安裝。

請遵循下列步驟來安裝PC-cillin防毒軟體：

1. 放入L7300驅動與公用程式光碟片，光碟片將自動執行，如果沒有的話，請執行“D:\setup.exe”
2. 點選“安裝PC-cillin”
3. 在隨之出現的歡迎畫面點選“Next”（如圖2-21）
4. 輸入您的姓名及公司名稱，然後點選“Next”（如圖2-22）
5. 點選“Next”兩次，安裝程式即開始拷貝檔案
6. 假如您需要一片乾淨的緊急開機磁片，請點選“Start”按鈕，反之請點選“Skip”離開（如圖2-23）
7. 點選“Finish”即完成PC-cillin的安裝



圖2-21

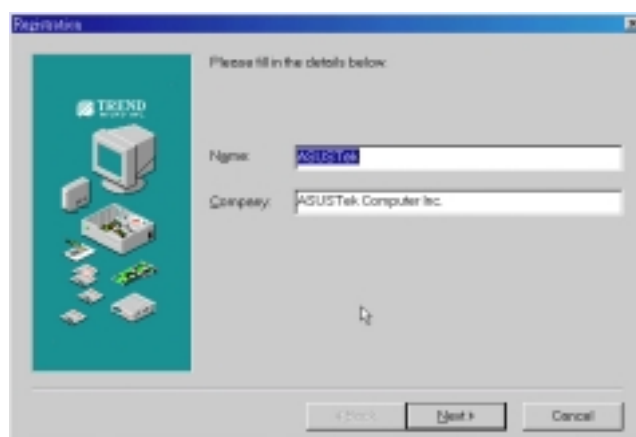


圖2-22

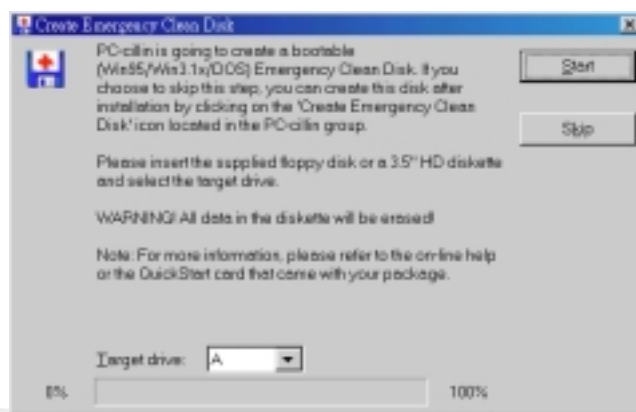


圖2-23



3

第三章：Windows 98

安裝 Windows 98 很容易，請參考微軟的 Windows 98 安裝手冊。

3-1 本光碟片內容

3-2 安裝YAMAHA音效驅動程式

3-3 安裝顯示卡驅動程式

3-4 安裝Control Panel驅動程式

3-5 安裝觸控式面板驅動程式

3-6 安裝紅外線傳輸驅動程式

3-7 安裝PC-cillin



3

3-1 本光碟片內容

將驅動及公用程式安裝光碟放入您的光碟機中，光碟片中的安裝畫面會自動出現（如圖3-1）。



圖3-1

在Windows 98的自動安裝畫面內容如下：

- 安裝YAMAHA音效驅動程式
- 安裝顯示卡驅動程式
- 安裝Control Panel驅動程式
- 安裝觸控式面板驅動程式
- 安裝紅外線傳輸驅動程式
- 安裝PC-cillin
- 說明文件
- 查看光碟內容
- 技術支援表格
- 離開

各項驅動程式的安裝將於以下章說明。

3-2 安裝YAMAHA音效驅動程式

假如您的電腦在購買時已經安裝好YAMAHA音效驅動程式，您可以跳過這一個章節，不須重複安裝。假如您仍有需要安裝YAMAHA音效驅動程式，請參考以下步驟進行安裝：

1. 放入L7300驅動與公用程式光碟片
2. 在Windows 98桌面的“我的電腦”圖示按下右鍵，點選“內容”
3. 點選“裝置管理員”（參考圖3-2）
4. 點選在“音效，視訊及遊戲控制卡”下的“Gameport Joy-stick”，然後點選“移除”，再點選“確定”
5. 點選在“音效，視像及遊戲控制卡”下的“YAMAHA OPL3-SAx WDM Driver”，然後點選“內容”，即出現如圖3-3視窗
6. 點選“驅動程式”，然後點選“更新驅動程式”（參考圖3-3）
7. 點選“下一步”兩次
8. 勾選“指定的位置”，然後選擇“D:\Audio\WIN98”路徑，點選“下一步”兩次
9. 點選“完成”，即完成YAMAHA音效驅動程式的安裝。



圖3-2



圖3-3

3

3-3 安裝顯示驅動程式

請遵循下列步驟並參考右圖來安裝Windows 98顯示驅動程式：

1. 放入L7300驅動與公用程式光碟片
2. 在桌面空白處按下右鍵，點選“內容”，出現如圖3-4畫面
3. 選取“設定”，然後選取“進階內容”，出現如圖3-5畫面
4. 點選“配接卡”，然後點選“變更”
5. 點選“下一步”兩次
6. 點選“指定的位置”，從驅動與公用程式光碟片路徑為D:\VGA\WIN98中尋找顯示卡驅動程式，然後點選“下一步”兩次
7. 點選“完成”，然後點選“是(Y)”重新啟動電腦

設定顯示驅動程式

重新啟動電腦之後，請參考下列設定顯示驅動程式：

1. 在如圖3-4之設定畫面上點選“色彩”為高彩(16 bit)，點選“螢幕區域”為1024*768個像素
2. 點選“進階設定”，然後選擇“監視器”，出現如圖3-5畫面。



圖3-4



圖3-5

3. 點選“變更”，會出現“更新裝置驅動程式精靈”的對話窗，將搜尋到的最新驅動程式顯示出來，如圖3-6。
4. 如圖3-6，按下下一步
5. 點選“顯示所有驅動程式名單”，點選“下一步”（如圖3-7）
6. 然後選擇“膝上型顯示器畫面（1024*768）”（如圖3-8），點選“下一步”
7. 點選“下一步”兩次
8. 點選“完成”，然後您會看到“這是能源之星型的監視器”已被自動選取
9. 點選“關閉”
10. 請確定您的顯示器設定為“高彩（16 bit）”及“1024*768個像素”，然後點選“確定”三次
11. 點選“是（Y）”，即完成顯示驅動程式的設定及安裝



圖3-6



圖3-7



圖3-8

3

3-4 安裝Control Panel 驅動程式

Control Panel 驅動程式具備外接顯示器功能的設定，當您外接一台顯示器時，可以設定外接顯示器的開/關狀態，還可以設定兩種特殊的顯示模式：“雙重應用”、“雙重檢視”。“雙重應用”可以讓液晶顯示螢幕與外接顯示器同時顯示不同的應用程式畫面；“雙重檢視”則可以讓您選擇僅將部份視窗畫面放大傳送到外接顯示器。

請遵循下列步驟來安裝Control Panel 驅動程式：

1. 放入L7300驅動與公用程式光碟片，光碟片將自動執行，如果沒有的話，請執行“D:\setup.exe”
2. 點選“安裝Control Panel 驅動程式”（圖3-9）
3. 在隨之出現的歡迎畫面（圖3-10）點選“下一步”
4. 點選“下一步”來選擇目的位置
5. 點選“下一步”來開始複製檔案
6. 點選“完成”，即完成“Control Panel 驅動程式”的安裝

在桌面空白處按下右鍵，點選“內容”，出現如圖3-11之“顯示內容”視窗畫面，點選“Lynx”，即可作外接顯示器的相關設定。



圖3-9



圖3-10



圖3-11

3-5 安裝觸控式面板驅動程式

L7300 BIOS完整支援內接或外接PS/2鍵盤與滑鼠設備，而L7300內建之觸控式面板可與雙按鍵之PS/2滑鼠完全相容，因此您可以不用安裝此一驅動程式，但是在某些應用軟體工作上可能會需要安裝裝置設備的驅動程式，您可以選擇是否安裝。

請遵循下列步驟來安裝 Synaptics 觸控式面板驅動程式：

1. 放入L7300驅動與公程式光碟片
2. 在Windows 98桌面的“我的電腦”圖示按下右鍵，點選“內容”
3. 點選“裝置管理員”（參考圖3-12）
4. 點選在“滑鼠”下拉式選單內的滑鼠驅動程式，然後點選“內容”，或是雙按該滑鼠驅動程式，出現如圖3-13畫面
5. 點選“驅動程式”，點選更新驅動程式
6. 在隨之出現的“更新裝置驅動程式精靈”畫面點選“下一步”
7. 在隨之出現的畫面點選“下一步”讓Windows幫您搜尋最新的驅動程式
8. 點選“指定的位置”，輸入“D:\TOUCHPAD\WIN98”點選“下一步”兩次來開始複製檔案
9. 點選“完成”即完成觸控式面板驅動程式的安裝



圖3-12



圖3-13

3

3-6 安裝紅外線傳輸驅動程式

請遵循下列步驟並參考右圖來安裝Windows 98紅外線傳輸驅動程式：

1. 放入L7300驅動與公用程式光碟片
2. 雙按“我的電腦”，雙按“控制台”，雙按“系統”
3. 點選“紅外線裝置”，點選“紅外線通訊裝置”（如圖3-14），點選“內容”
4. 在“紅外線通訊裝置內容”畫面（如圖3-15），點選“驅動程式”，點選“更新驅動程式”，然後點選“確定”
5. 在“更新驅動程式精靈對話窗”點選“下一步”
6. 點選“下一步”讓Window幫您搜尋最新的驅動程式
7. 點選“指定的位置”，輸入“D:\FIR\WIN98”點選“下一步”兩次來開始複製檔案
8. 點選“完成”即完成紅外線通訊裝置驅動程式的安裝

設定紅外線傳輸驅動程式

1. 點選桌面上的“網路芳鄰”圖示，按下右鍵，點選內容，出現“網路”視窗（參考圖3-16）



圖3-14



圖3-15

2. 在“網路”視窗選擇“Winbond Infrared Controller (PI0)”，點選內容，出現“Winbond Infrared Controller (PI0)內容”視窗（參考圖3-17）
3. 在“Winbond Infrared Controller (PI0)內容”視窗選擇進階項目，在內容項目點選Infrared Transceiver，在數值項目點選IBM，內容項目的Turn Around Time擇保持100u的內定值

以上步驟即完成驅動程式的安裝及設定



圖3-16



圖3-17

3-7 安裝PC-cillin

本光碟附贈PC-cillin防毒軟體，提供您軟體防止病毒入侵的功能。假如您已經擁有防毒軟體，您可以跳過這個軟體的安裝。

請遵循下列步驟來安裝PC-cillin防毒軟體：

1. 放入L7300驅動與公用程式光碟片，光碟片將自動執行，如果沒有的話，請執行“D:\setup.exe”
2. 點選“安裝PC-cillin”
3. 在隨之出現的歡迎畫面點選“Next”（如圖3-18）
4. 輸入您的姓名及公司名稱，然後點選“Next”（如圖3-19）
5. 點選“Next”兩次，安裝程式即開始拷貝檔案
6. 假如您需要一片乾淨的緊急開機磁片，請點選“Start”按鈕，反之請點選“Skip”離開（如圖3-20）
7. 點選“Finish”即完成PC-cillin的安裝



圖3-18

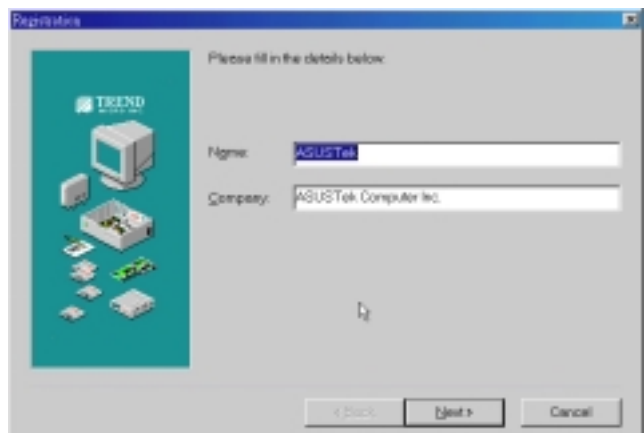


圖3-19

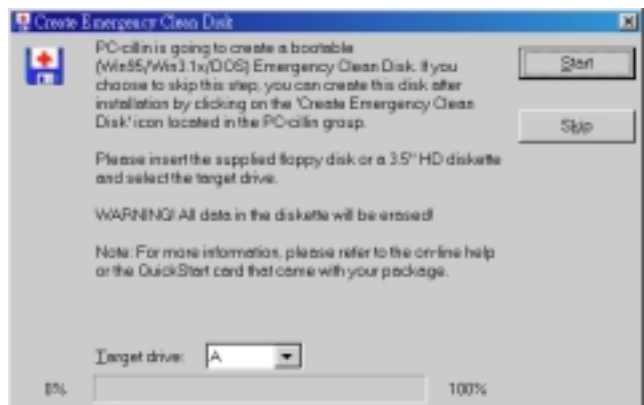


圖3-20

4

第四章：Windows NT

安裝 Windows NT 很容易，請參考微軟的 Windows NT 安裝手冊。

4-1 本光碟片內容

4-2 安裝YAMAHA音效驅動程式

4-3 安裝顯示卡驅動程式

4-4 安裝Control Panel驅動程式

4-5 安裝觸控式面板驅動程式



4

4-1 本光碟片內容

將驅動及公用程式安裝光碟放入您的光碟機中，光碟片中的安裝畫面會自動出現（如圖4-1）。



圖4-1

本光碟片在Windows NT 4.0的自動安裝畫面內容如下：

- 安裝YAMAHA音效驅動程式
- 安裝顯示卡驅動程式
- 安裝Control Panel驅動程式
- 安裝觸控式面板驅動程式
- 查看光碟內容
- 技術支援表格
- 說明文件
- 離開

各項驅動程式的安裝將於以下章說明。

4-2 安裝YAMAHA音效驅動程式

假如您的電腦在購買時已經安裝好YAMAHA音效驅動程式，您可以跳過這一個章節，不須重複安裝。假如您仍有需要安裝YAMAHA音效驅動程式，請參考以下步驟進行安裝：

1. 放入L7300驅動與公用程式光碟片
2. 在Windows NT桌面的“我的電腦”圖示按下右鍵，點選“控制台”，點選“多媒體”
3. 在“多媒體內容”視窗中選擇“週邊設備”（參考圖4-2），點選“新增”
4. 在“未列出或已更新驅動程式”下，點選“確定”（參考圖4-3）
5. 在“安裝驅動程式”視窗下，指定“D:\Audio\WINNT\Multi2\”路徑，點選“確定”兩次（參考圖4-4）
6. 在“新增未列出或已更新驅動程式”視窗下，點選“OPL3-SA Sound System (Chinese-T)”，然後點選“確定”
7. 在“YAMAHA OPL3系列驅動程式”視窗下，使用原設定值，然後點選“OK”
8. 重新開機，即完成YAMAHA音效驅動程式的安裝。



圖4-2

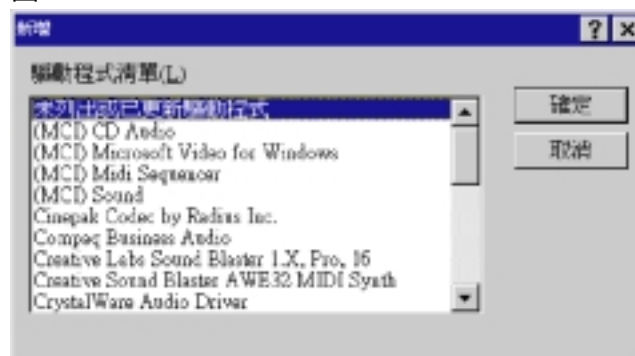


圖4-3

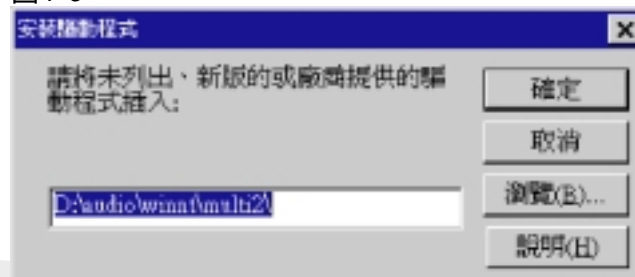


圖4-4

4

4-3 安裝顯示卡驅動程式

請遵循下列步驟並參考右圖來安裝Windows NT顯示卡驅動程式：

1. 放入L7300驅動與公用程式光碟片
2. 在桌面空白處按下右鍵，點選“內容”，出現如圖4-5“顯示內容”視窗畫面
3. 選取“設定”，然後選取“顯示類型”，出現“顯示類型”視窗（如圖4-6）
4. 在“顯示類型”視窗點選“變更”，出現“變更顯示”視窗（如圖4-7）
5. 在“變更顯示”視窗點選“從磁片安裝”，從驅動與公用程式光碟片路徑為“D:\VGA\WINNT”中尋找顯示驅動程式，然後點選“確定”兩次
6. 在“協力廠商驅動程式”視窗點選“是（Y）”繼續安裝，開始複製檔案
7. 點選“確定”，關閉“顯示類型”視窗、關閉“顯示器內容”視窗，然後點選“是（Y）”重新啟動電腦

設定顯示驅動程式

重新啟動電腦之後，請參考下列設定顯示驅動程式：

1. 在如圖4-8之設定畫面上點選“色板顯示”為高彩（16777216色），點選“桌面區域”為1024*768個像素



圖4-5



圖4-6

4

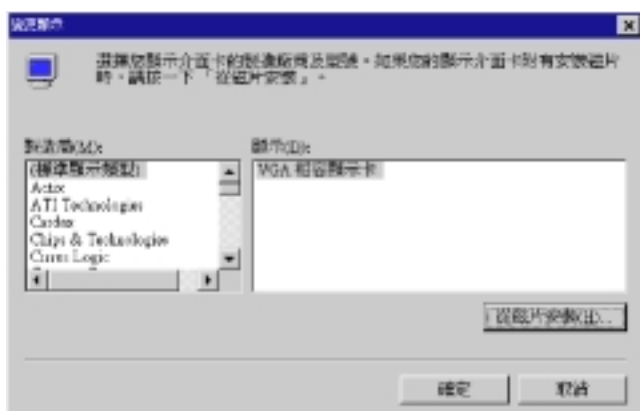


圖4-7



圖4-8

4-5 安裝觸控式面板驅動程式

L7300 BIOS完整支援內接或外接PS/2鍵盤與滑鼠設備，而L7300內建之觸控式面板可與雙按鍵之PS/2滑鼠完全相容，因此您可以不用安裝此一驅動程式，但是在某些應用軟體工作上可能會需要安裝裝置設備的驅動程式，您可以選擇是否安裝。

請遵循下列步驟來安裝Alps觸控式面板驅動程式：

1. 放入L7300驅動與公程式光碟片
2. 在Windows NT桌面，雙按“我的電腦”圖示，雙按“控制台”，雙按“滑鼠”，點選“內容”，出現“滑鼠內容”視窗（參考圖4-12）
3. 點選“一般”，點選“變更”
4. 在“選擇裝置”視窗點選“從磁片安裝”（參考圖4-13），輸入“D:\TOUCHPAD\WINNT”點選“確定”兩次（參考圖4-14）
5. 在“確認裝置安裝”視窗點選“是（Y）”，開始複製檔案
6. 關閉“滑鼠內容”視窗，重新啟動電腦，即完成觸控式面板驅動程式的安裝



圖4-12



圖4-13



圖4-14

