



笔记本电脑驱动及公用程序安装手册

Driver & Utility installation Guide

ASUS[®] 华硕电脑公司ASUSTek COMPUTER INC.

给用户的说明

版权声明：

本用户手册的所有内容，其著作财产权归属华硕电脑公司（以下简称华硕）所有，未经华硕许可，用户不得任意地仿制、拷贝、誊抄或转译。本用户手册没有任何型式的担保、立场表达或其他暗示。若有任何因本用户手册或其所提到之产品的所有资讯，所引起的直接或间接的数据流失、利益损失或事业终止，华硕及其所属员工恕不为其担负任何责任。除此之外，本用户手册所提到的产品规格及资讯仅供参考，内容亦会随时更新，恕不另行通知。

版权所有，不得翻印 © 2000 华硕电脑公司

商标声明：

用户手册中所谈论到的产品名称仅做识别之用，而这些名称可能是属于其他公司的注册商标或是版权，在此声明如下：

- ※Intel、Pentium®是Intel公司的注册商标
- ※Windows、MS-DOS是Microsoft公司的注册商标
- ※其他未提到的商标，均属各该注册公司所拥有

产 品：华硕 L8400 系列笔记本电脑
版 本：驱动及公用程序光盘用户手册 1.00 版
发表日期：2000 年 3 月
执行制作：华硕电脑业务处技术手册部
华硕电脑公司 ASUSTek COMPUTER INC.

华硕技术支持数据

北京华纬计算机有限公司 ASUSPOWER Corporation

市场信息

电话: 86-10-65542784~90

传真: 86-10-65542792

Email: info@asus.com.cn

技术支持

传真: 86-10-65542793

Email: tsd@asus.com.cn

WWW: <http://www.asus.com.cn/>

FTP: <ftp://ftp.asus.com.cn/pub/ASUS>

华硕电脑公司 ASUSTeK COMPUTER INC. (亚太地区)

市场信息

地址: 台湾台北市北投区立德路150号

电话: 886-2-2894-3447

传真: 886-2-2894-3449

Email: info@asus.com.tw

技术支持

电话: 886-2-2890-7111 ... 主板/显卡

886-2-2890-7112 ... 笔记本电脑

886-2-2890-7113 ... 服务器

传真: 886-2-2895-9254

Email: tsd@asus.com.tw

News: <news2.asus.com.tw>

WWW: <http://www.asus.com.tw/>

FTP: <ftp://ftp.asus.com.tw/pub/ASUS>

ASUS COMPUTER INTERNATIONAL (美国)

市场信息

地址: 6737 Mowry Avenue, Mowry Business Center, Building 2 Newark, CA 94560, USA

传真: +1-510-608-4555

Email: info-usa@asus.com.t

技术支持

传真: +1-510-608-4555

BBS: +1-510-739-3774

Email: tsd@asus.com

WWW: www.asus.com

FTP: <ftp.asus.com/pub/ASUS>

ASUS COMPUTER GmbH (欧洲)

市场信息

地址: Harkortstr. 25, 40880 Ratingen, BRD, Germany

传真: 49-2102-4420-66

Email: sales@asuscom.de

技术支持

电话: 49-2102-9599-0 ... 主板/其它

49-2102-9599-10 ... 笔记本电脑

传真: 49-2102-9599-11

E-mail: www.asuscom.de/de/support

WWW: www.asuscom.de

FTP: <ftp.asuscom.de/pub/ASUSCOM>

目 录

给用户的说明	2
华硕技术支持数据	3
驱动与公用程序光盘说明	6
第一章：Windows 98	
1-1 自动安装画面内容	8
1-2 安装显卡驱动程序	9
设置监视器类型	9
设置色彩解析度	11
1-3 显示器特殊功能设置	12
1-4 安装声效及调制解调器驱动程序	14
1-5 安装音频播放程序	16
1-6 安装触控式面板驱动程序	20
1-7 安装华硕系统诊断家	21
1-8 安装快速键程序	23
1-9 安装PC-cillin 98	25
1-10 安装LAN驱动程序	27
1-11 红外线数据传输功能设置	29

目 录

第二章：软件使用指南

2-1 华硕系统诊断家	32
2-2 触控式面板工具程序	36
2-3 光盘播放程序	37
2-4 快速键程序	38
2-5 3D音频控制程序	39

第三章：附录

A: 建立Suspend-to-Disk分割区	42
B: 建立DOS或Non-DOS分割区	43
C: 将硬盘格式化	44
D: BIOS更新	45
E: 移除DOS下光驱驱动程序	46

驱动与公用程序光盘说明

华硕笔记本电脑在出货时已经安装好操作系统及各项驱动程序，原则上您并不需要再安装任何驱动程序。同时我们也在产品包装内附上一片“驱动与公用程序光盘”，里面包含华硕L8400系列笔记本电脑所有的驱动程序及一些实用的公用程序。

假如您想安装其它操作系统，或是有必要重新安装操作系统时，才需要使用到本光盘，若您使用新的硬盘或是必须格式化现有的硬盘，请参考附录A→B→C→D之安装步骤作好硬盘的各项准备动作。

本光盘内容

本光盘为多语言版本，可以使用在英语系统、中文繁体、中文简体等系统，当您在不同的语文版本或是操作系统下使用本光盘，将会出现不同的自动安装画面。

您可以使用自动安装画面上的“查看光盘内容”来查看本光盘目录，以下为您介绍一一介绍本光盘内容：

Audio	声效驱动程序（务必安装），里面有一个CD播放程序（选择安装）
Battery	自动放电程序（需要时再安装）
Cdrom	光驱驱动程序（需要时再安装）
DX7	DirectX 7 程序（选择安装）
Fir	红外线数据传输驱动程序（仅Windows 95需要安装）
Flash	BIOS更新程序（需要时再安装）
Hotkey	华硕笔记本电脑快速键程序（选择安装）
LAN	网络驱动程序
Patch	芯片组修正程序（仅Windows 95需要安装）
Pcc98	趋势防毒软件（选择安装）
PCMCIA	PC卡驱动程序（仅Windows 95需要安装）
Phdisk	建立Suspend-to-disk分割区程序（制作新硬盘时必须使用）
Probe2	华硕系统诊断家程序（选择安装）
Speedstp	Intel Speedstp程序（选择安装）
Touchpad	触摸板驱动程序（选择安装）
VGA	显卡驱动程序（务必安装）



第一章: Windows 98

1-1 自动安装画面内容

1-2 安装显卡驱动程序

1-3 显示器特殊功能设定

1-4 安装声效及调制解调器驱动程序

1-5 安装音频播放程序

1-6 安装触控式面板驱动程序

1-7 安装华硕系统诊断家

1-8 安装快速键程序

1-9 安装PC-cillin 98

1-10 安装LAN驱动程序

1-11 红外线数据传输功能设置



1-1 ■ 自动安装画面内容

1-1 自动安装画面内容

接下来的章节我们将以Step-by-step方式为您介绍各项驱动程序的安装过程，至於各软件的使用方式，请在软件安装完毕之後参考其线上辅助文件之说明。

将驱动及公用程序安装光盘放入您的光驱中，光盘中的自动安装画面随即出现（如图1-1-1）。



图1-1-1

如果安装画面没有出现，可能是您的Windows 98光驱的**自动安插通知**功能关闭，在Windows 98桌面打开[我的电脑]\[控制面板]\[系统]\[设备管理器]\[CD-ROM]，在您的光驱驱动程序上按下右键察看**[属性]**，於**设置**标签页中将**[自动插入通告]**核取方块打勾，启动**[自动插入通告]**功能，再将光盘放入光驱中，安装画面就会自动出现。

此外，有两个方法可以叫出安装画面：在Windows 98桌面打开[我的电脑]，在光驱图标上按下右键，选择**自动播放**项目，安装画面就会自动出现。或是直接执行光盘中根目录的Setup.exe程序也可以。

自动安装画面上的内容如下：

- VGA Driver 安装显卡驱动程序
- Audio Driver 安装音效驱动程序
- Audio Player 安装 Audio Player
- DirectX 7 安装 DirectX 7
- ASUS PC Probe 安装华硕系统诊断家
- TouchPad 安装触控式面板驱动程序
- Lan Driver 安装 LAN 驱动程序
- PC-cillin 98 安装PC-cillin 98
- Hotkey Utility 安装快速键程序
- Read Me 说明文件
- Browse this CD 查看光盘内容
- Technical Support Form 技术支持表格
- Exit 离开

各项驱动程序的安装方法將於以下章节说明，除此之外，〔说明文件〕的内容是本光盘档案列表的文字档（Filelist.txt）；〔查看光盘内容〕可以让您浏览本光盘的档案夹；〔技术支持表格〕是一个文字档格式（Techsupp.txt），当您对本产品有任何疑问时，请您填写好这一份技术支持表格，列印出来，寄给您的经销商请求技术支持。

按下最後一项（离开），即可离开本自动安装程序。



1-2 安装显卡驱动程序

请遵循下列步骤并参考右图来安装Windows 98显卡驱动程序：

1. 点选驱动与公用程序自动安装画面的“VGA Driver”（如图1-2-1）。



图1-2-1

2. 出现如图1-2-2对话框，询问您是否要安装S3显卡驱动程序，请点选“是（Y）”。

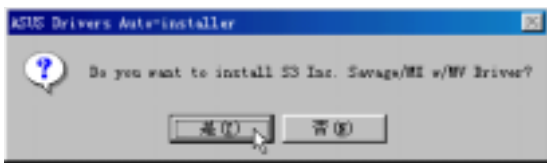


图1-2-2

3. 出现如图1-2-3对话框，告诉您驱动程序安装完成，并询问您是否要重新启动电脑，点“是（Y）”，电脑将重新开机。

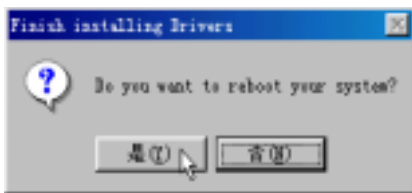


图1-2-3

重新启动电脑之后，请参考下列设定显卡驱动程序：

设定监视器类型

1. 在Windows 98桌面上按下右键（如图1-2-4），点选“属性”，出现如图1-2-5之窗口画面。



图1-2-4



图1-2-5



1-2 ■ 安装显卡驱动程序

2. 点选图1-2-5 “设置” 标签页，出现图1-2-6之窗口画面。若“显示”项目出现“(无法识别的监视器)(在 S3 Inc. Savage/MX w/MV上)”，请按下右下角的“高级”。



图1-2-6

3. 出现图1-2-7窗口画面，请点选“监视器”标签页。



图1-2-7

4. 出现图1-2-8窗口画面，请点选“更改”。



图1-2-8

5. 出现图1-2-9窗口画面，请设定为“便携式显示面板(1024x768)”，然后点选“确定”。



图1-2-9



6. 出现图1-2-10窗口画面，点选“关闭”即可。



图1-2-10

设定色彩解析度

1. 在图1-2-6之设定画面上点选“颜色”为真彩色（32位），点选“屏幕区域”为1024*768象素(如图1-2-11)，然後点选“应用”，再点选“确定”即可。



图1-2-11

2. 倘若出现如图1-2-12对话框，请选择“应用新的颜色设置而不重新启动计算机”，然後点选“确定”即完成设定。

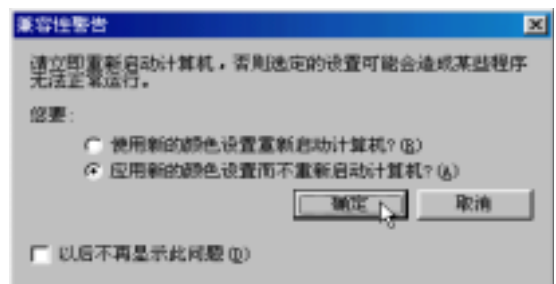


图1-2-12



1-3 显示器特殊功能设置

1-3 显示器特殊功能设置

安装完显卡驱动程序之后，将会出现几个特殊功能可以设定运用，请依据以下步骤设置使用。

1. 在Windows 98桌面上按下右键（如图1-2-4），点选“属性”，出现如图1-2-5之窗口画面。
2. 在图1-2-5点选“设置”标签页，出现如图1-3-1窗口画面。

设定〔双视界〕功能

1. 将外接显示器接头连接到笔记本电脑后方之显示器连接埠，并打开外接显示器电源。
2. 在图1-3-1之窗口中间区域将会出现两个显示器，请点选2号显示器（代表外接的显示器）。
3. 出现如图1-3-2对话框，告诉您【所选择的显示器目前已禁用。如果启用此显示器，那么，它将成为Windows桌面的一部份；您可将鼠标移至其上，也可在其中放置图标和显示程序窗口。启用多个显示器时，部份应用程序可能会出现问題。您想启用这个显示器吗？】，请点选“是”。
4. 出现如图1-3-3之窗口画面，你可以看到“显示”项目变为[(2.无法识别的监视器)(在 S3 Inc. Savage/MX w/MV上)]。并且可以看到[将我的Windows桌面延伸至这个显示器上]核取方块已经打勾☑。
5. 於图1-3-3画面，您可以调整设置2号显示器的色彩及屏幕区域大小（解像度）。



图1-3-1

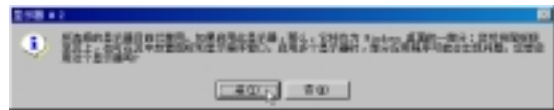


图1-3-2



图1-3-3



设置完成之後，您将可以看到外接的显示器（2号显示器）上的画面已变成空白（桌面底色），此时，将“显示 属性”窗口向右移动，您就可以看到跑出液晶显示屏的部份窗口已经显示在外接显示器画面上了。

您也可以将图1-3-4之2号显示器拖曳到1号显示器下方，如图1-3-5位置，然後点选“确定”，Windows桌面将向下延伸到2号显示器上。



图1-3-4



图1-3-5



1-4 安装声效及调制解调器驱动程序

1-4 安装声效及调制解调器驱动程序

本项目为安装声效及调制解调器驱动程序。

1. 点选驱动与公用程序光盘的“Audio Driver” 如现图1-4-1。



图1-4-1

2. 出现如图1-4-2对话框，请点选“是”。

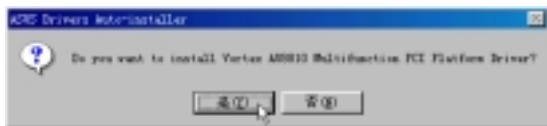


图1-4-2

3. 出现图1-4-3对话框，请点选“是”重新启动电脑之后，安装程序将会继续自动完成调制解调器驱动程序的安装。



图1-4-3

4. 调制解调器驱动程序安装完成之后，你可以打开【控制面板】→【系统】查看【设备管理器】标签页，可以看到安装好之调制解调器驱动程序（Vortex AU8810调制解调器）以及声音、视频和游戏控制器驱动程序（Vortex AU8810 PCI音频），如图1-4-4。

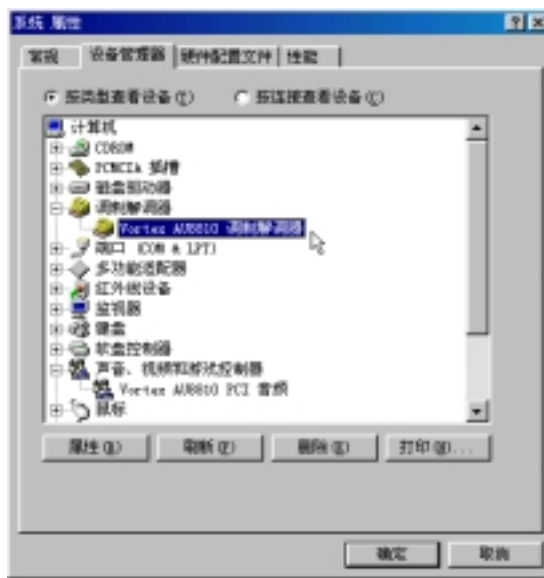


图1-4-4

5. 您可以用鼠标器点选Windows桌面右下方的音箱图标，出现如图1-4-5画面，可调整适当的音量。

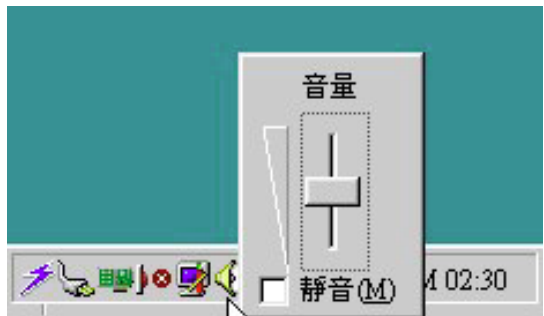


图1-4-5



1-5 安装音频播放程序

本项目为安装音频播放程序。

1. 点选驱动与公用程序自动安装画面的“Audio Player” 图1-5-1。



图1-5-1

2. 出现如图1-5-2欢迎画面，请点选“Next”。

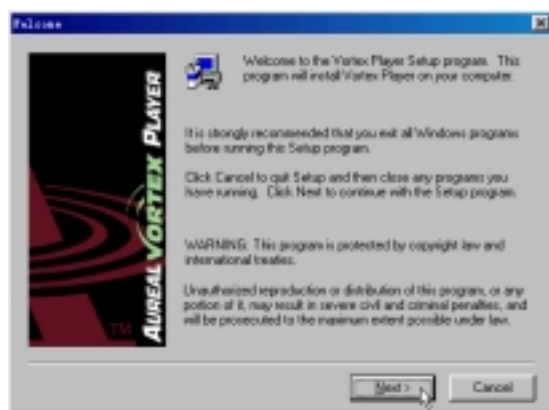


图1-5-2

3. 出现如图1-5-3版权宣告画面，询问您是否接受相关的规范，阅读完毕之後，请点选“Yes”。

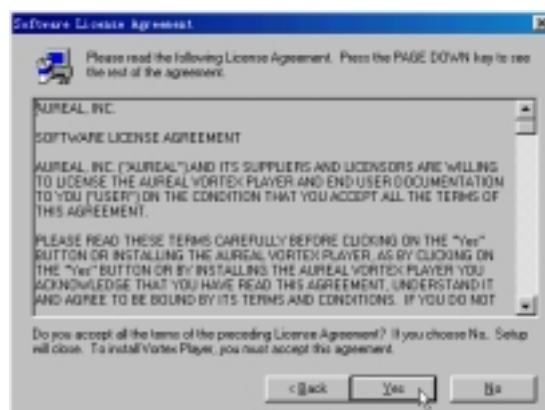


图1-5-3

4. 出现如图1-5-4画面，请您选择程序文件夹存放位置及名称，然後点选“Next”。

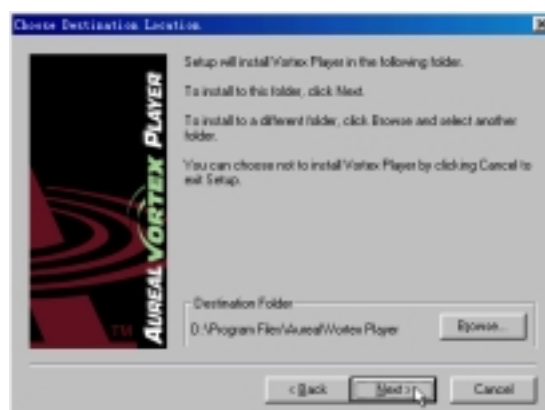


图1-5-4



1-5 ■ 安装音频播程序

5. 出现如图1-5-5窗口画面，请您选择软件安装方式，【自动安装必备元件】，【手动安装】或是【全部安装】，若选第一项【自动安装必备元件】请点选“Next”。

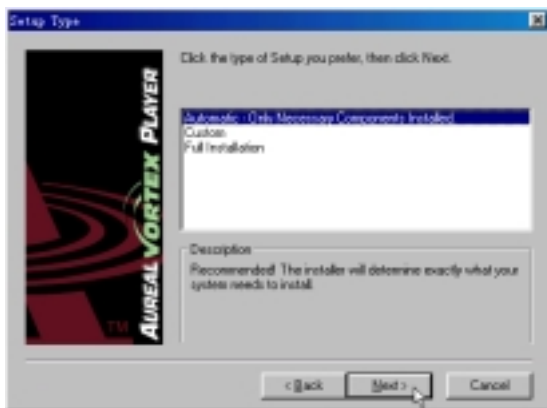


图1-5-5

6. 出现如图1-5-6窗口画面，请您选择程序文件夹名称，然後点选“Next”。

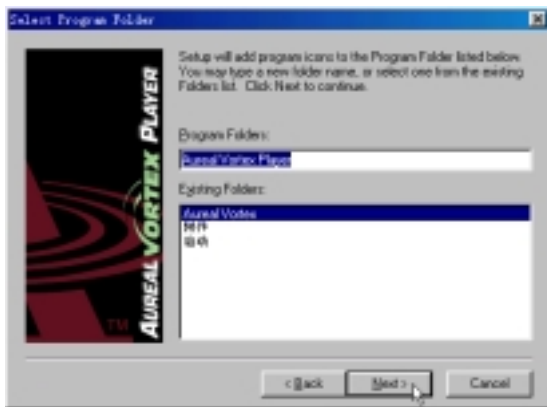


图1-5-6

7. 出现如图1-5-7窗口画面，即将开始程序的安装，假如您想要更改上述步骤，您可以按下“Back”回去修改，要继续安装请点选“Next”。

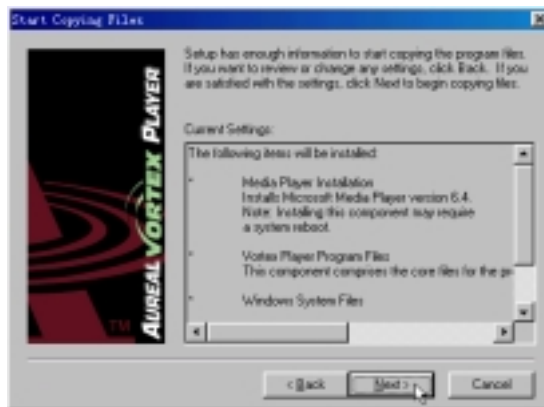


图1-5-7

8. 出现如图1-5-8对话框，询问您是否要在桌面上建立快捷方式，点选“是 (Y)”。



图1-5-8

9. 出现如图1-5-9版权宣告画面，请点选“Yes”继续安装Media Player。

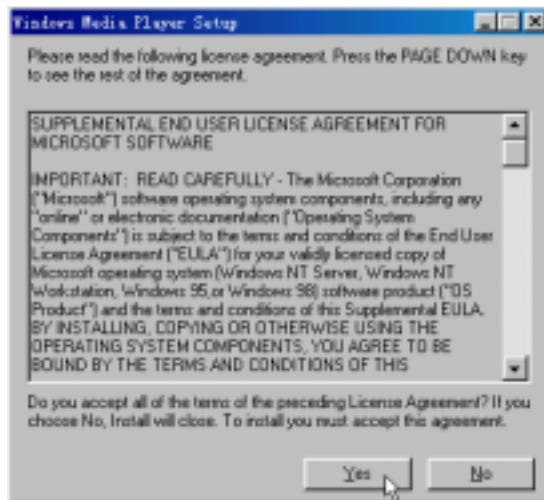


图1-5-9



10. 出现如图1-5-10对话框，请您选择软件安装方式，请点选“OK”。

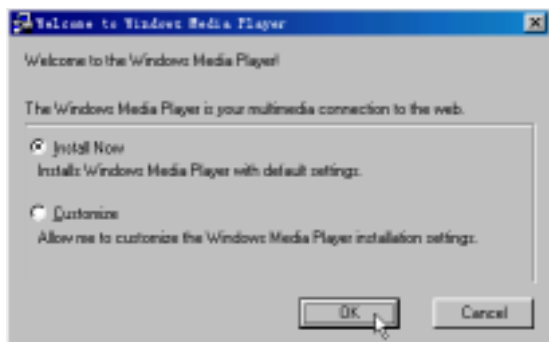


图1-5-10

11. 出现如图1-5-11对话框，请点选“确定”。

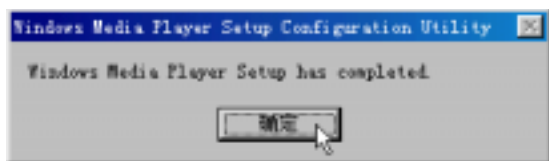


图1-5-11

12. 出现如图1-5-12对话框，询问您是否要在桌面上建立一个快捷方式，请点选“是”。

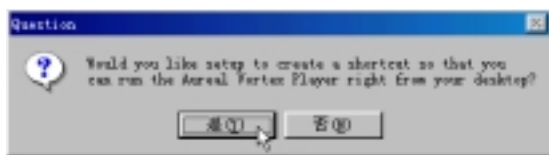


图1-5-12

13. 请点选“Finish”重新启动电脑，即完成驱动程序的安装。

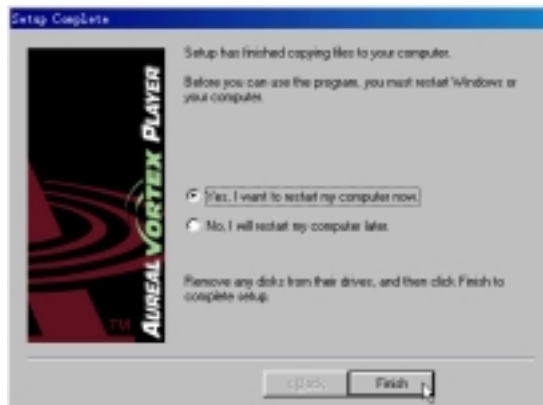


图1-5-13



1-6 安装触控式面板驱动程序

1-6 安装触控式面板驱动程序

本项目为安装Synaptics Touchpad触控式面板驱动程序。

1. 点选驱动与公用程序自动安装画面的“TouchPad” 图1-6-1。



图1-6-1

2. 出现如图1-6-2欢迎画面，询问你是否要安装触控式面板驱动程序，请点选“下一个”。



图1-6-2

3. 出现如图1-6-3窗口，请您选择程序文件夹存放位置及名称，然后点选“下一个”。

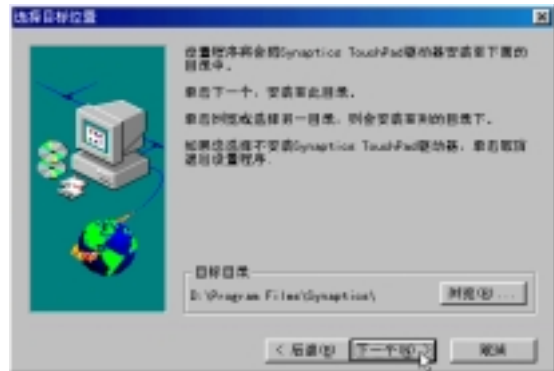


图1-6-3

4. 出现如图1-6-4窗口画面，在一次确认文件夹存放位置，然后点选“下一个”。

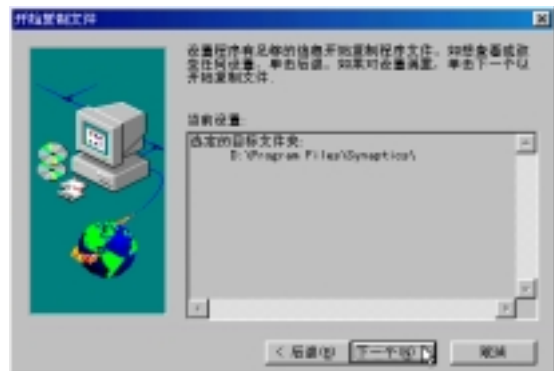


图1-6-4

5. 出现如图1-6-5窗口画面，点选“结束”重新启动电脑，即完成驱动程序的安装。



图1-6-5



1-7 安装华硕系统诊断家

1. 点选驱动与公用程序自动安装画面的“ASUS PC Probe”（如图1-7-1）。



图1-7-1

2. 出现如图1-7-2窗口画面，请点选“Next”。



图1-7-2

3. 出现如图1-7-3窗口画面，请您选择程序文件夹存放位置，请点选“Next”。



图1-7-3

4. 出现如图1-7-4窗口画面，显示程序侦测出来您的主板相关资讯，请点选“Next”。



图1-7-4



1-7■ 安装华硕系统诊断家

5. 出现如图1-7-5窗口画面，请您选择华硕系统诊断家对CPU温度提出警告的警戒值，以及侦测的时间间隔，请点选“Next”。



图1-7-5

6. 出现如图1-7-6窗口画面，显示程序侦测出来您的CPU温度及您刚刚设定的数值等相关资讯，请点选“Next”。



图1-7-6

7. 出现如图1-7-7窗口画面，请您选择程序文件夹位置及名称，点选“Next”。



图1-7-7

8. 出现如图1-7-8窗口画面，点选“Finish”，即完成程序的安装。



图1-7-8



1-8 安装快速键程序

本项目为安装快速键工具程序，可以让您编辑及设置快速键功能。

1. 点选驱动与公用程序自动安装画面的“Hotkey Utility”（如图1-8-1）。



图1-8-1

2. 出现如图1-8-2欢迎画面，请点选“Next”。

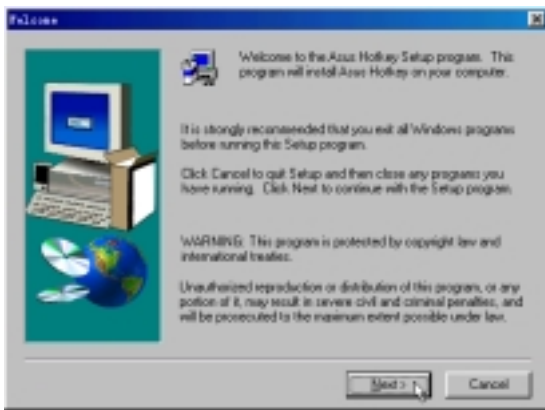


图1-8-2

3. 出现如图1-8-3窗口画面，请您选择程序文件夹存放路径，请点选“Next”。

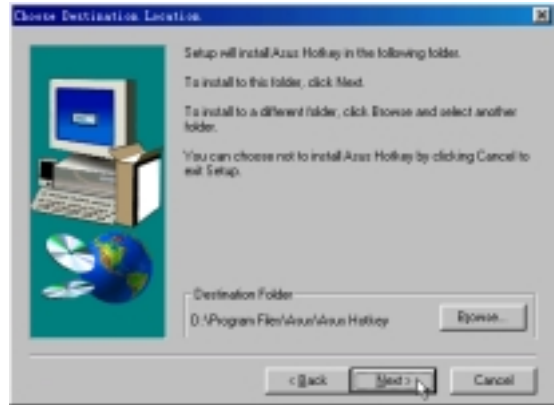


图1-8-3

4. 出现如图1-8-4窗口画面，请您选择程序文件夹名称及位置，请点选“Next”。

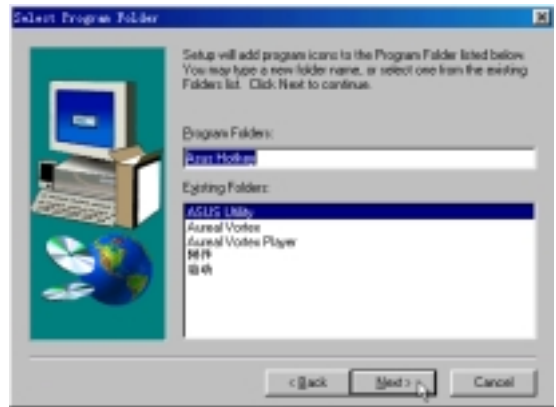


图1-8-4



1-8 ■ 安装快速键程序

5. 出现如图1-8-5读我文件档，告诉您这个软件的使用注意重点，请务必详细研读。这个软件主要是让您编辑及设置快速键功能，但是不能改变原来键盘上彩色图标或文字所设置的快速键功能。

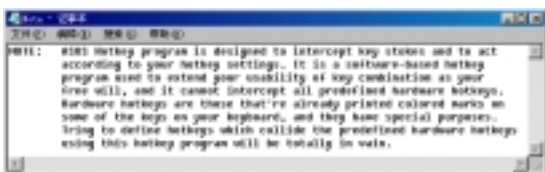


图1-8-5

6. 出现如图1-8-6窗口画面，点选“Finish”即完成驱动程序的安装。



图1-8-6



1-9 安装PC-cillin 98

本项目为安装趋势科技的“PC-cillin 98”防毒程序。

1. 点选驱动与公用程序自动安装画面的“安装PC-cillin 98”（如图1-9-1）。



图1-9-1

2. 出现如图1-9-2欢迎窗口画面，请点选“Next”。

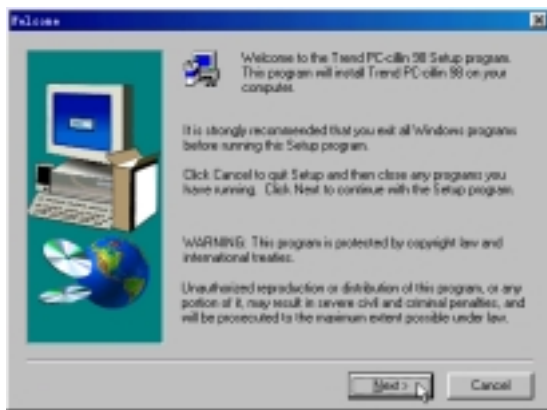


图1-9-2

3. 出现如图1-9-3版权宣告画面，假如您同意遵循该公司版权规定，请点选“Yes”。



图1-9-3

4. 出现如图1-9-4窗口画面，安装程序正在检查您的电脑是否有病毒（请勿按下Cancel）。

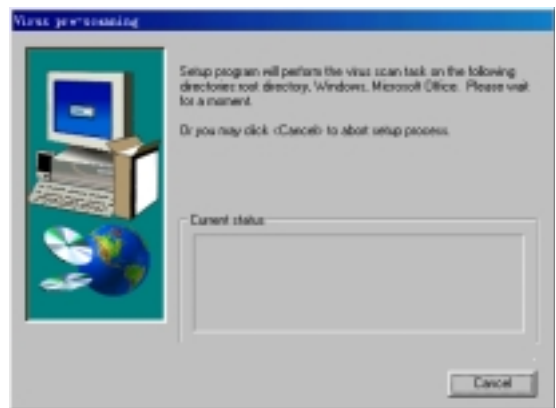


图1-9-4

1-9 ■ 安装 PC-cillin 98

5. 扫描完成若无病毒，出现如图1-9-5窗口画面，请您选择程序文件夹存放位置及名称，请点选“Next”。

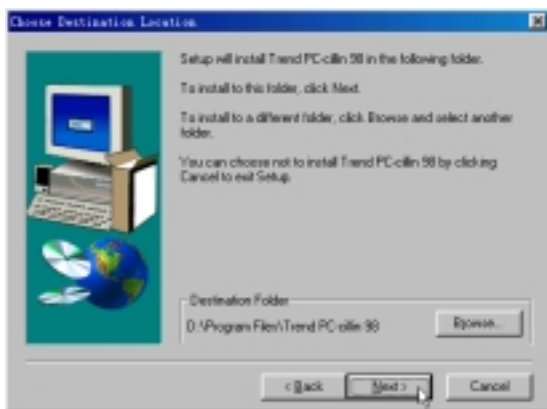


图1-9-5

6. 出现如图1-9-6窗口画面，请您选择程序文件夹存放目录，请点选“Next”。

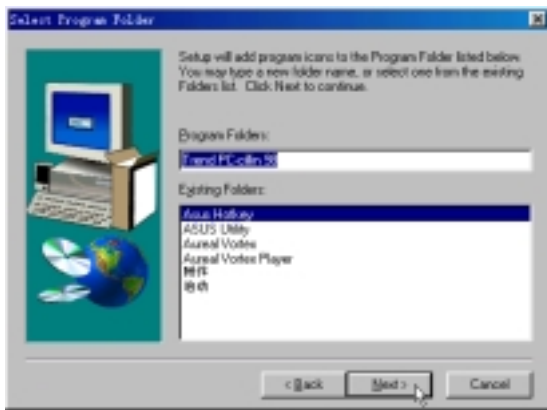


图1-9-6

7. 出现如图1-9-7窗口画面，询问您是否将 active desktop 项目加入到 active Channel，请点选“是 (Y)”。

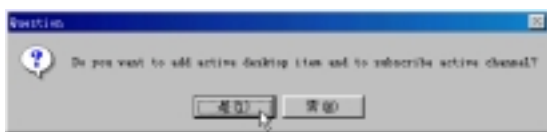


图1-9-7

8. 出现如图1-9-8窗口画面，假如您有使用 Microsoft IE 3.x/4.x 或是 Netscape Navigator，您可以加入 WebTrap 的功能，点选“是 (Y)”。

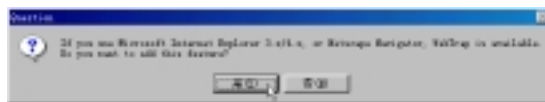


图1-9-8

9. 出现如图1-9-9窗口画面，假如您需要建立一片紧急救援磁盘，您可以点选 Start，若不需要请点选“Skip”。

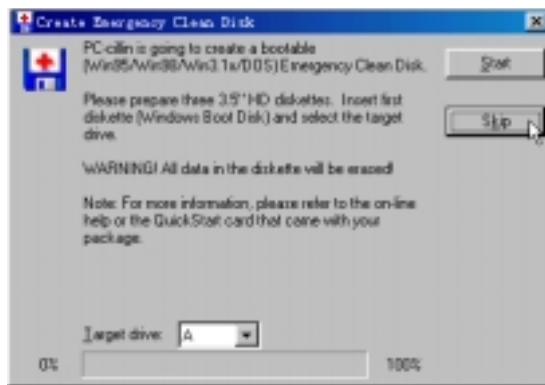


图1-9-9

10. 点选图1-9-10“Finish”重新启动电脑，即完成驱动程序的安装。

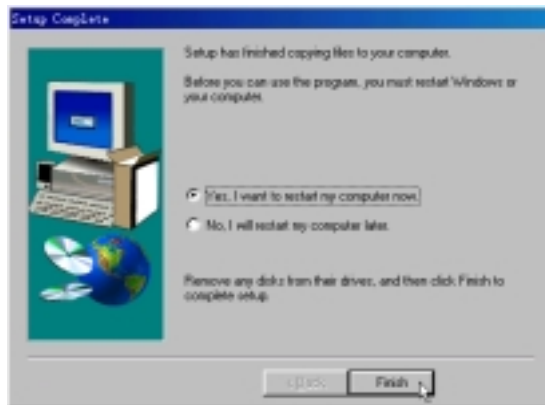


图1-9-10



1-10 安装LAN驱动程序（选择安装）

本项目为安装LAN驱动程序，假如您购买的电脑具备区域网络（LAN）功能，才需要安装此一驱动程序，否则不必安装。

1. 点选驱动与公用程序自动安装画面的“LAN Driver”（如图1-10-1）。



图1-10-1

2. 出现如图1-10-2对话框，请点选“是”。



图1-10-2

3. 出现如图1-10-3对话框，请将驱动与公用程序光盘放入光驱，然后点选“确定”。



图1-10-3

4. 出现如图1-10-4窗口画面，指定光驱目录下的“\Lan\Win98”，然后点选“确定”。

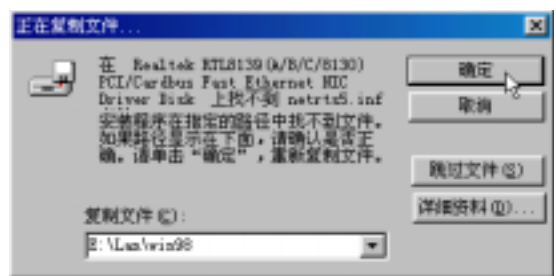


图1-10-4

5. 出现图1-10-5对话框，请将Windows安装光盘放入光驱中，然后点选“确定”。



图1-10-5

6. 出现如图1-10-6窗口，指定光驱目录下的“\Win98”，然后点选“确定”。

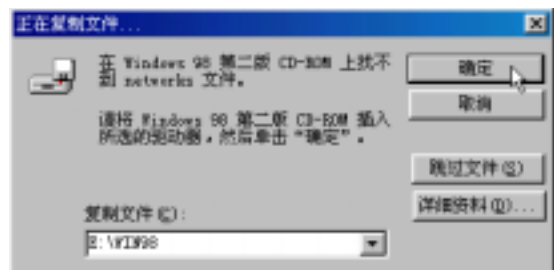


图1-10-6



1-10 ■ 安装 LAN 驱动程序

7. 出现如图1-10-7窗口，请点选“是”重新启动电脑即完成驱动程序的安装。



图1-10-7



1-11 红外线数据传输功能设置

Windows 98不需要安装红外线驱动程序，但是必须做以下设置才能使用。

1. 在Windows桌面上点选[开始]→[设置]→[控制面板]，出现如图1-11-1画面，请开启[网络]图标。



图1-11-1

2. 出现如图1-11-2窗口，请点选“IrDa v3.0 Fast Infrared Port”项目，然后点选“属性”。

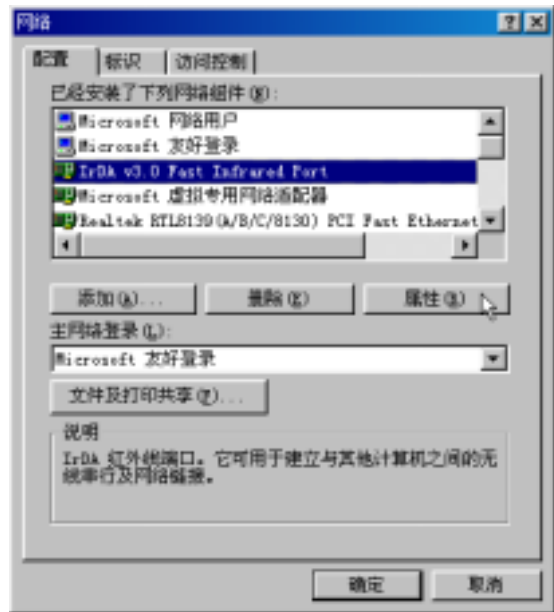


图1-11-2

3. 出现如图1-11-3窗口，请点选“高级”标签页。



图1-11-3



1-11 ■ 红外线数据传输功能设置

4. 出现如图1-11-4窗口，拉下[设置值]项目菜单，请点选“IBM 31T1100”项目。



图1-11-4

5. 回到如图1-11-5窗口，请点选“确定”。



图1-11-5

6. 出现图1-11-6窗口，请点选“确定”。



图1-11-6

7. 出现如图1-11-7对话框，请点选“是”，重新启动电脑即完成驱动程序的安装。

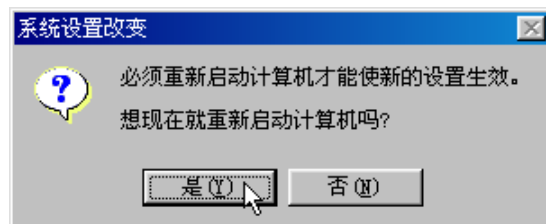


图1-11-7

8. 使用红外线数据传输功能之前，请点选Windows桌面右下方控制板的红外线驱动程序图标，将红外线传输功能启动。



第二章：软件使用指南

2-1 华硕系统诊断家

2-2 触控式面板工具程序

2-3 光盘播放程序

2-4 快速键程序

2-5 3D音频控制程序


2-1 华硕系统诊断家

华硕系统诊断家是华硕为用户所精心设计的一个系统监控程序，它可以用来为您监控主板本身与 CPU 等重要组件的电压值以及温度等资讯。它同时拥有一个让您浏览系统相关资讯的工具

执行华硕系统诊断家

程序安装完毕，华硕系统诊断家会自动地执行，您会看到屏幕上出现一个欢迎画面（如下图），您可以在画面中的 Show up in next execution 核取方块中选择在下次执行华硕系统诊断家时，是否要出现这个画面。

任何时候您想要执行华硕系统诊断家，都可以在 **开始\程序** 菜单中看到华硕系统诊断家的快捷方式 - ASUS Utility \Probe Vx.xx (Vx.xx依程序版本不同而变化)，请执行该快捷方式，华硕系统诊断家就会开始担任系统守护的工作。

华硕系统诊断家执行时，在桌面下方工作列右边的工作列中会出现一个  图标，您可以在这个图标上按下鼠标器左键，华硕系统诊断家的控制面板就会出现。




华硕系统诊断家缩小化图标

如果您在华硕系统诊断家缩小化图标上按下鼠标器右键，图标的右键菜单就会出现在一旁。您可以在其中选择【Popup ASUS Probe】（叫出华硕系统诊断家）、【Pause All Monitoring】（暂停所有系统监测），或是【Exit ASUS Probe】（离开华硕系统诊断家）等动作。



选择并执行图标右键菜单的【暂停所有系统监测】选项，华硕系统诊断家就会暂停执行，医生图标也会变成灰色。

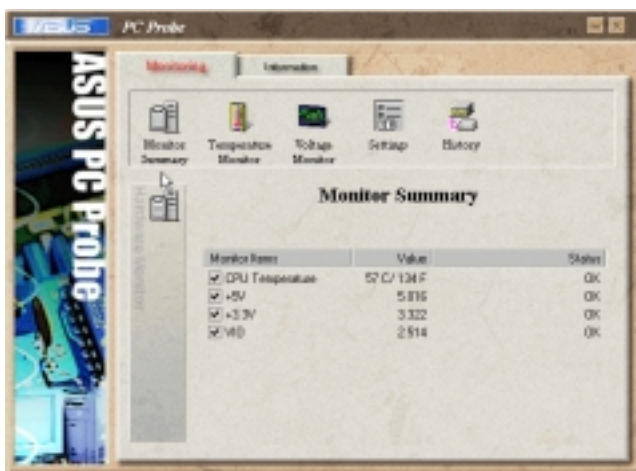
当监测项目出现任何异常现象时，华硕系统诊断家的控制面板也会出现，华硕系统诊断家图标  变成红色代表系统异常，正常为灰色。



2-1-1 Monitoring 硬件监测

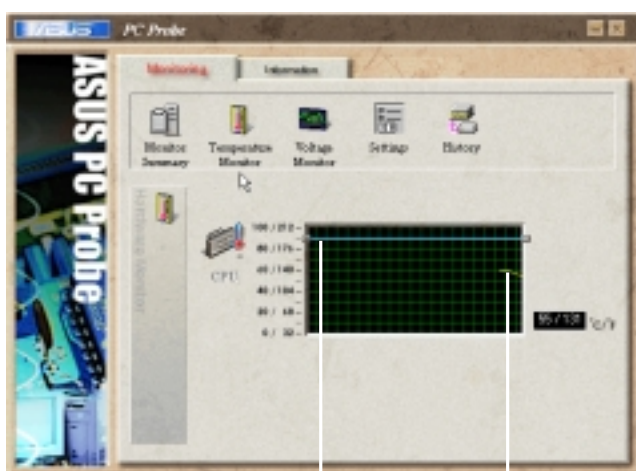
Monitoring Summary 摘要列表

点选“Monitor”标签页的“Monitor Summary”图标，将监测项目、监测值、状态以清单方式列表於此。



Temperature Monitor 温度监测

显示 CPU 目前温度状态。您可以移动蓝色的控制杆以调整 CPU 温度上限。

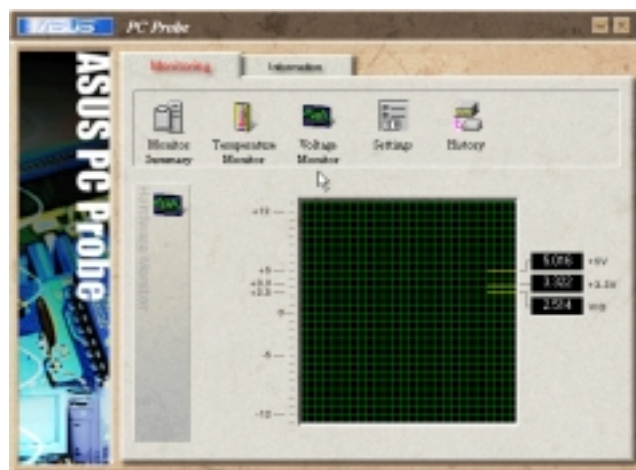


CPU 温度上限

CPU 温度

Voltage Monitor 电压监测

系统实际提供电压值。



Settings 设置

在此可设置各监测项目的上下限、监测时间间隔、以及预设值载入及开机时是否自动执行华硕系统诊断家等等。

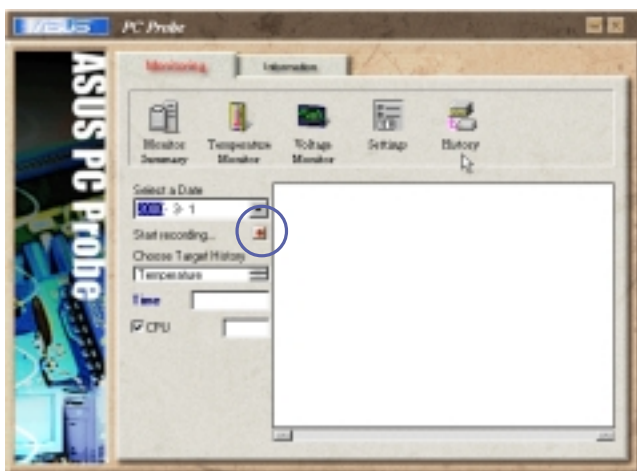




2-1 ■ 华硕系统诊断家

History 历程记录

您可以指定监控项目（温度、电压），按下红色的开始记录按钮（如下图圆圈所示），将该监控的项目之状态记录成表。您可以指定日期观看曾经记录下来数据。



Memory 存储器

显示存储器负载量、实体存储器使用率、虚拟存储器使用率、分页存储器使用率等。



Devices Summary 装置总览

显示您的电脑各项装置的相关资讯。

2-1-2 Information 系统资讯

Hard Drive 硬盘

点选“Information”标签页的“Hard Drive”图标，显示本机硬盘的使用空间、可用空间及使用的 FAT 32 格式。





DMI Explorer DMI浏览器




显示您的电脑的 CPU 类型、CPU 速度、内外频及存储器大小等等资讯。





2-2 ■ 触控式面板工具程序



2-2 触控式面板工具程序

安装完触控式面板驱动程序重新启动电脑之後，您将可以在桌面下方右边的工作列中看到一个图标，双响图标即可开启触控式面板工具程序（如下图）。或是在图标上按下右键，出现如右图之菜单，点选 [TouchPad属性 (P)] 同样也可开启触控式面板工具程序。经由这个工具程序您可以试著设置一些Touchpad特殊功能，详细的说明请点选下图右下角的“说明”有更进一步的介绍。





2-3 光盘播放程序

安装完Audio Player，打Windows的[开始]功能表→[程序]→[Aureal Vortex Player]→[Vortex Player]，随即出现一个播放面板（如下图），您也可以双响桌面下方右边的工作列中的图标，或是在图标上按下右键，出现如右图之菜单，点选[Launch Vortex Player]同样也可开启触控式面板工具程序。

Audio Player外型酷似一台CD音响，一样具备播放CD、Repeat、选曲、调整音量等等功能，十分实用的程序。不只可以播放CD音乐（.cda），还可以播放最流行的MP3格式音乐（.mp3），MIDI格式的.mid、.midi、.rmi，Windows的.wma，还有.wav、.snd、.au、.aif、.aifc、.aiff等。



切换至播放器



切换至等化器

曲名

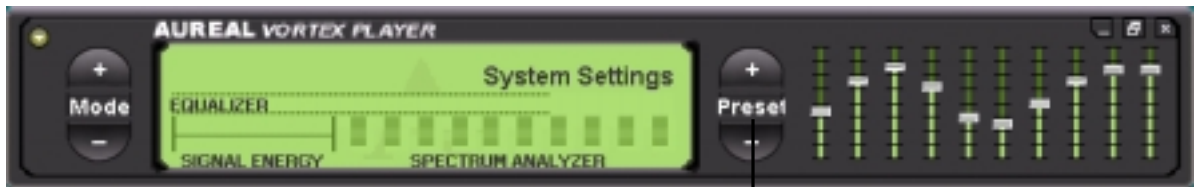
切换选择
本机音频
网络音频
或CD音乐

选曲

快转
倒转

快转
循环

调整音量






切换至播放器

切换选择
不使用
系统设置
摇滚乐
Jazz效果
一般效果



2-4 ■ 快速键程序

2-4 快速键程序

安装完快速键程序重新启动电脑之后，您将可以在桌面下方右边的工作列中看到一个  图标，双击  图标即可开启快速键程序（如下图）。或是在  图标上按下右键，出现如右图之菜单，点选 [Show Hotkey Program] 同样也可开启触控式面板工具程序。经由这个工具程序您可以编辑设置快速键功能，增加或删除快速键。



增加快速键

删除快速键

编辑快速键

开启快速键功能




关闭快速键功能

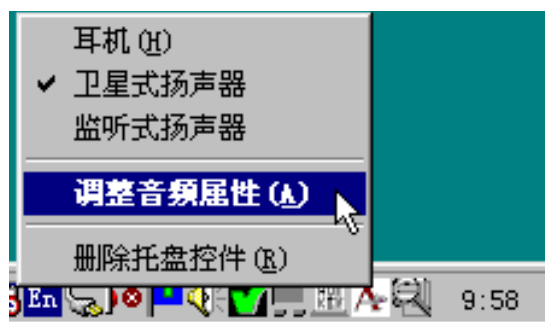
删除所有快速键

切换笔记本电脑专用快速键 / 一般快速键



2-5 3D 音频控制程序

安装完Audio Player重新启动电脑之后，您将可以在桌面下方右边的工作列中看到一个图标，双响图标即可开启快速键程序（如下图）。或是在图标上按下右键，出现如右图之菜单，点选[Adjust Audio Properties]同样也可开启触控式面板工具程序。经由这个工具程序您可以编辑设置快速键功能，增加或删除快速键。





第三章：附录

- A 建立Suspend-to-Disk分割区
- B 建立DOS或Non-DOS分割区
- C 将硬盘格式化
- D BIOS更新
- E 移除DOS下光驱驱动程序



A ■ 建立 Suspend-to-Disk 分割区

A: 建立 Suspend-to-Disk 分割区

假如您希望使用“Suspend-to-Disk”功能，您必须先建立一个“Suspend-to-Disk分割区”。且Suspend-to-Disk分割区必须在其他分割区之前建立，否则其他分割区将被覆盖。假如您将来要取消掉“Suspend-to-Disk”功能，您只要使用“FDISK”指令就不会影响到其他分割区，Suspend-to-Disk分割区在硬盘中将占用部份空间，此空间将无法供作其他用途使用。

欲使用“Suspend-to-Disk”功能，必须先要在BIOS程序中设置能源管理模式选项（请参考用户手册第六章说明）。

建立新的Suspend-to-Disk分割区

建立Suspend-to-Disk分割区必须使用到驱动与公用程序光盘内的“PHDISK.EXE”工具程序，以下步骤是以“PHDISK.EXE”V4.36版本介绍，假如您的“PHDISK.EXE”版本比V4.36旧，请到华硕电脑网站上下载最新的驱动程序（www.asus.com.tw/product/Notebook/L8400/drivers.html）。

步骤一：制作一片开机盘。在DOS模式下於C:\>提示符号下键入C:\>format A:/s，然後按下 [Enter]即可。

步骤二：将“PHDISK.EXE”工具程序拷贝到步骤一所制作的开机盘内，将开机盘放入软驱内。

步骤三：於A:\>提示符号下键入“PHDISK”，然後按下 [Enter]。

步骤四：出现如下菜单项目：

```
1.Create partition
2.Reboot
3.Exit
```

请选择“1.Create partition”，然後按下 <Enter>。

步骤五：出现“Please input size(Minimal 74176)KB”，请输入210000，然後按下 [Enter]，程序将会帮您制作210MB的“Suspend-to-Disk” partition。



Suspend-to-Disk分割区必须在其他分割区之前建立，否则其他分割区将被覆盖。



步骤六：制作完成之後，出现以下菜单项目：

- 1.Reformat the existing partition
- 2.Delete the existing partition
- 3.Rebot
- 4.Exit

请选择“4”，然後按下 <Enter>离开本程序，取出开机盘，重新开机即完成设置。

以上“210000”代表的意义是Suspend-to-Disk分割区的容量大约为210MB，因为本笔记本电脑内建64MB存储器，并支持至最高达192MB存储器。假如您目前的存储器为64MB，“PHDISK.EXE”工具程序将会为您自动设置一个略高於目前使用主存储器64MB的分割区（例如74176Byte）。但是，必须注意的一点是，当您未来将存储器升级到192MB时，Suspend-to-Disk功能将不作用，必须再做一次Suspend-to-Disk分割区，但是此举将盖掉其他的分割区。因此，我们建议您一开始就设置210MB Suspend-to-Disk分割区，如此一来即可保证目前以及未来存储器升级时，Suspend-to-Disk功能都可以将存储器中所有的数据保存起来。

B：建立DOS或非-DOS分割区

“FDISK”程序可以在一颗硬盘上增加或取消分割区，这个程序只有在一颗新的硬盘尚未被格式化以前需要使用（格式化硬盘的条件是硬盘中必须至少包含一个分割区），已格式化的硬盘则不需要再使用“FDISK”程序。必须注意的一点是，不要更动到现有的分割区，否则将产生无法恢复的错误，“FDISK”程序在驱动与公用程序光盘的“FDISK”目录内。

步骤一：放入内含“FDISK”程序的开机磁盘於软驱A：

步骤二：在A:下键入“FDISK”，然後按下 [Enter]

步骤三：根据屏幕上的说明，建立主要分割区并设为开机分割区，假如需要也可以建立延伸分割区



C: 将硬盘格式化

“FORMAT”程序可以将硬盘上某一个指定的分割区内所有的数据移除，/S 参数将在该分割区中加入系统档案使成为开机磁盘，您可以键入“FORMAT /?” 查询各项参数的说明与使用方法。

步骤一：放入含“FORMAT”程序的DOS开机盘於软驱 A:

步骤二：键入“A:”，然後按下 [Enter]

步骤三：键入“FORMAT C: /S/U”，然後按下 [Enter]

步骤四：键入“Y”，然後按下 [Enter] 确定并开始进行格式化

步骤五：键入一个卷册名称 (Volume label)，或按下 [Enter] 离开

以上步骤即完成硬盘的磁区分割与格式化，接下来您可以开始进行BIOS的设置，系统及驱动程序的安装等等步骤。



D: BIOS更新



请使用PHLASH.EXE程序将BIOS更新之後，用户在旧版BIOS中的设置值将被完全覆盖，请先将该设置值抄写下来，再做BIOS更新动作。

BIOS程序包含您的笔记本电脑的各项硬件资讯，华硕将持续不断研发改进BIOS程序，在新版的BIOS中增加先进的功能并解决先前版本不相容等问题，最新版的BIOS程序将放在华硕电脑公司的网页上提供给用户免费下载使用 (<http://www.asus.com.tw>)。这些BIOS程序是专门为华硕笔记本电脑所设计的，您不能，也不被允许将其使用在其他品牌的笔记本电脑上。同样的，您也不能将其他厂牌的BIOS使用在本笔记本电脑上，使用错误的BIOS将造成系统无法开机。

请使用本产品所附的驱动及公用程序光盘内Flash目录下的PHLASH.EXE程序来更新BIOS程序。

步骤一：上网取得新版BIOS设置程序。

步骤二：制作一片不包含Autoexec.bat及Config.sys档案的开机盘。譬如，在DOS模式下，在c:\>提示符号下键入
C:\>format a:/s即可。

步骤三：将驱动与公用程序光盘内的Flash目录下的PHLASH.EXE、PLATFORM.BIN及从网络上下载并已解压缩的BIOS程序（档案名称为xxx.rom）拷贝到步骤二的磁盘上。

步骤四：将电脑关机，在BIOS中设置为由软驱开机，放入步骤三制作的DOS开机磁盘於软驱内再重新开机。

步骤五：在A:\>下键入“PHLASH/MODE=3 83-0313.rom”
（Ph1ash/MODE=3与83-0313.rom之间要空一格），然後按下 [Enter]，系统即开始更新BIOS。

步骤六：安装完成之後，系统将会自动关机，欲使用电脑时再重新启动电源开关即可。

步骤七：重新启动电脑之後，於开机中请按下[F2]键进入BIOS设置程序，请使用方向键将功能菜单移至“Exit”菜单中，选择[Load Setup Default]选项，并且按下<Enter>两次之後，再选择[Exit Saving Changes]选项後，按下<Enter>两次离开BIOS设置程序。假如您重新开机之後屏幕画面显示不正常，请将屏幕解像度设置为800×600象素(12.1寸LCD)或1024×768(13.3寸LCD)及，颜色设置为：增强色（16位）。



E: 移除DOS下光驱驱动程序

当您从一颗空的硬盘开始安装操作系统时，您可能需要藉由DOS下的光驱驱动程序来读取操作系统安装光盘以及我们的驱动与公用程序光盘，这也就是您在安装操作系统时仍需要使用到DOS的光驱驱动程序之缘故。

但是，您也可以使用光驱来开机，直接将操作系统安装到硬盘内，如此一来您就不需要安装DOS下的光驱驱动程序。

欲使用光驱开机，请在BIOS程序内Boot菜单中将启动顺序更改为[1.ATAPI CD-ROM Drive] [2.Removable Devices] [3.Hard Drive]。或是在系统进行开机测试（POST）前，按下[ESC]键，会出现一个[Boot Menu]让您手动选择以上三种开机磁碟。

安装完Windows操作系统之後，假如您曾经安装DOS下的光驱驱动程序，您必需先移除该光驱驱动程序，因为DOS的光驱驱动程序较占存储器且性能表现不佳，有时候还会发生问题。

移除DOS下真实模式的光驱驱动程序，可以使用Window下的小作家，Wordpad，或是DOS系统下的EDIT.COM来编辑CONFIG.SYS及AUTOEXEC.BAT档案，请参考以下步骤：

步骤一：移除在C:\CONFIG.SYS档案内之“Device=<cdrom>.SYS...”

或是在该行前面加上“REM”如下：

```
REM Device=<cdrom>.SYS...
```

其中<cdrom>内的名称依您的光驱而定。

步骤二：移除C:\AUTOEXEC.BAT档案内之“MSCDEX...”。

或是在该行前面加上“REM”如下：

```
REM MSCDEX...
```