



筆記型電腦驅動及公用程式安裝手冊

Driver & Utility installation Guide

ASUS[®] 華碩電腦公司 ASUSTek COMPUTER INC.

給使用者的說明

版權聲明：

本使用手冊的所有內容，其著作財產權歸屬華碩電腦公司（以下簡稱華碩）所有，未經華碩許可，使用者不得任意地仿製、拷貝、謄抄或轉譯。本使用手冊沒有任何型式的擔保、立場表達或其他暗示。若有任何因本使用手冊或其所提到之產品的所有資訊，所引起的直接或間接的資料流失、利益損失或事業終止，華碩及其所屬員工恕不為其擔負任何責任。除此之外，本使用手冊所提到的產品規格及資訊僅供參考，內容亦會隨時更新，恕不另行通知。

版權所有·不得翻印 © 2000 華碩電腦公司

商標聲明：

使用手冊中所談論到的產品名稱僅做識別之用，而這些名稱可能是屬於其他公司的註冊商標或是版權，在此聲明如下：

- ※Intel、Pentium®是Intel公司的註冊商標
- ※Windows、MS-DOS是Microsoft公司的註冊商標
- ※其他未提到的商標，均屬各該註冊公司所擁有

產 品：華碩 L8400 系列筆記型電腦
版 本：驅動及公用程式光碟使用手冊 1.00 版
發表日期：2000 年 3 月
執行製作：華碩電腦業務處技術手冊部
華碩電腦公司 ASUSTek COMPUTER INC.

華碩技術支援資料

華碩電腦公司 ASUSTeK COMPUTER INC. (亞太地區)

市場訊息	地址：	台灣臺北市北投區112立德路150號
	電話：	886-2-2894-3447
	傳真：	886-2-2893-3449
	電子郵件 Email：	info@asus.com.tw
技術支援	電話：	886-2-2890-7111 ... 主機板/顯示卡
		886-2-2890-7112 ... 筆記型電腦
	筆記型電腦免費服務電話	080-093-456 (台灣)
		886-2-2890-7113 ... 伺服器
	傳真：	886-2-2895-9254
	電子郵件 Email：	tsd@asus.com.tw
	新聞群組 News Group：	news2.asus.com.tw
	全球資訊網 www：	www.asus.com.tw/
	檔案傳輸網路服務 FTP：	ftp.asus.com.tw/pub/ASUS

ASUS COMPUTER INTERNATIONAL (美國)

市場訊息	地址：	6737 Mowry Avenue, Mowry Business Center, Building2 Newark, CA 94560, USA
	傳真：	+1-510-608-4555
	電子郵件 Email：	tmdl@asus.com
技術支援	傳真：	+1-510-608-4555
	電子佈告欄 BBS：	+1-510-739-3774
	電子郵件 Email：	tsd@asus.com
	全球資訊網 www：	www.asus.com
	檔案傳輸網路服務 FTP：	ftp.asus.com/Pub/ASUS

ASUS COMPUTER GmbH (歐洲)

市場訊息	地址：	Harkortstr. 25, 40880 Ratingen, BRD, Germany
	傳真：	+49-2102-442066
	電話：	sales@asuscom.de
技術支援	電話：	+49-2102-9599-0 主機板/其他產品
		+49-2102-9599-10 筆記型電腦
	Online Support：	www.asuscom.de/de/support
	全球資訊網 www：	www.asuscom.de
	檔案傳輸網路服務 FTP：	ftp.asuscom.de/pub/ASUSCOM

目 錄

給使用者的說明	2
華碩技術支援資料	3
驅動與公用程式光碟說明	6
第一章：Windows 98	
1-1 自動安裝畫面內容	8
1-2 安裝顯示卡驅動程式	9
設定監視器類型	9
設定色彩解析度	11
1-3 顯示器特殊功能設定	12
1-4 安裝音效及數據機驅動程式	14
1-5 安裝音訊播放程式	16
1-6 安裝控式面板驅動程式	20
1-7 安裝華碩系統診斷家	21
1-8 安裝快速鍵程式	23
1-9 安裝PC-cillin 98	25
1-10 安裝LAN驅動程式	27
1-11紅外線數據傳輸功能設定	29

目 錄

第二章：軟體使用指南

2-1 華碩系統診斷家	32
2-2 觸控式面板工具程式	36
2-3 光碟播放程式	37
2-4 快速鍵程式	38
2-5 3D音訊控制程式	39

第三章：附錄

A: 建立Suspend-to-Disk分割區	42
B: 建立DOS或Non-DOS分割區	43
C: 將硬碟格式化	44
D: BIOS更新	45
E: 移除DOS下光碟機驅動程式	46

驅動與公用程式光碟說明

華碩筆記型電腦在出貨時已經安裝好作業系統及各項驅動程式，原則上您並不需要再安裝任何驅動程式。同時我們也在產品包裝內附上一片“驅動與公用程式光碟”，裡面包含華碩L8400系列筆記型電腦所有的驅動程式及一些實用的公用程式。

假如您想安裝其它作業系統，或是有必要重新安裝作業系統時，才需要使用到本光碟，若您使用新的硬碟或是必須格式化現有的硬碟，請參考附錄A→B→C→D之安裝步驟作好硬碟的各項準備動作。

本光碟內容

本光碟為多語言版本，可以使用在英語系統、中文繁體、中文簡體等系統，當您在不同的語文版本或是作業系統下使用本光碟，將會出現不同的自動安裝畫面。

您可以使用自動安裝畫面上的“查看光碟片內容”來查看本光碟目錄，以下為您一一介紹本光碟內容：

Audio	音效驅動程式（務必安裝），裡面有一個CD播放程式（選擇安裝）
Battery	自動放電程式（需要時再安裝）
Cdrom	光碟機驅動程式（需要時再安裝）
DX7	DirectX 7 程式（選擇安裝）
Fir	紅外線資料傳輸驅動程式（僅Windows 95需要安裝）
Flash	BIOS更新程式（需要時再安裝）
Hotkey	華碩筆記型電腦快速鍵程式（選擇安裝）
LAN	網路驅動程式
Patch	晶片組修正程式（僅Windows 95需要安裝）
Pcc98	趨勢防毒軟體（選擇安裝）
PCMCIA	PC卡驅動程式（僅Windows 95需要安裝）
Phdisk	建立Suspend-to-disk分割區程式（製作新硬碟時必須使用）
Probe2	華碩系統診斷家程式（選擇安裝）
Speedstp	Intel Speedstp程式（選擇安裝）
Touchpad	觸控板驅動程式（選擇安裝）
VGA	顯示卡驅動程式（務必安裝）



第一章：Windows 98

- | | |
|------------------|--------------------|
| 1-1 自動安裝畫面內容 | 1-7 安裝華碩系統診斷家 |
| 1-2 安裝顯示卡驅動程式 | 1-8 安裝快速鍵程式 |
| 1-3 顯示器特殊功能設定 | 1-9 安裝PC-cillin 98 |
| 1-4 安裝音效及數據機驅動程式 | 1-10 安裝LAN驅動程式 |
| 1-5 安裝音訊播放程式 | 1-11 紅外線數據傳輸功能設定 |
| 1-6 安裝觸控式面板驅動程式 | |



1-1 ■ 自動安裝畫面內容

1-1 自動安裝畫面內容

接下來的章節我們將以Step-by-step方式為您介紹各項驅動程式的安裝過程，至於各軟體的使用方式，請在軟體安裝完畢之後參考其線上輔助文件之說明。

將驅動及公用程式安裝光碟放入您的光碟機中，光碟片中的自動安裝畫面隨即出現（如圖1-1-1）。



圖1-1-1

如果安裝畫面沒有出現，可能是您的Windows 98光碟機的**自動安插通知**功能關閉，在Windows 98桌面打開[我的電腦]\[控制台]\[系統]\[裝置管理員]\[CD-ROM]，在您的光碟機驅動程式上按下右鍵察看[內容]，於**設定值**標籤頁中將[自動安插通知]核取方塊打勾，啟動[自動安插通知]功能，再將光碟片放入光碟機中，安裝畫面就會自動出現。

此外，有兩個方法可以叫出安裝畫面：在Windows 98桌面打開[我的電腦]，在光碟機圖示上按下右鍵，選擇**自動播放**項目，安裝畫面就會自動出現。或是直接執行光碟片中根目錄的Setup.exe程式也可以。

自動安裝畫面上的內容如下：

- 安裝顯示卡驅動程式
- 安裝音效驅動程式
- 安裝 Audio Player
- 安裝 DirectX 7
- 安裝華碩系統診斷家
- 安裝觸控式面板驅動程式
- 安裝 LAN 驅動程式
- 安裝PC-cillin 98
- 安裝快速鍵程式
- 說明文件
- 查看光碟片內容
- 技術支援表格
- 離開

各項驅動程式的安裝方法將於以下章節說明，除此之外，〔說明文件〕的內容是本光碟檔案列表的文字檔（Filelist.txt）；〔查看光碟內容〕可以讓您瀏覽本光碟的檔案夾；〔技術支援表格〕是一個文字檔格式（Techsupp.txt），當您對本產品有任何疑問時，請您填寫好這一份技術支援表格，列印出來，寄給您的經銷商請求技術支援。

按下最後一項（離開），即可離開本自動安裝程式。



1-2 安裝顯示卡驅動程式

請遵循下列步驟並參考右圖來安裝Windows 98顯示卡驅動程式：

1. 點選驅動與公用程式自動安裝畫面的“安裝顯示卡驅動程式”（如圖1-2-1）。



圖1-2-1

2. 出現如圖1-2-2對話窗，詢問您是否要安裝S3顯示卡驅動程式，請點選“是 (Y)”。



圖1-2-2

3. 出現如圖1-2-3對話窗，告訴您驅動程式安裝完成，並詢問您是否要重新啓動電腦，點“是 (Y)”，電腦將重新開機。

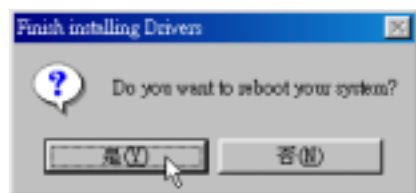


圖1-2-3

重新啓動電腦之後，請參考下列設定顯示卡驅動程式：

設定監視器類型

1. 在Windows 98桌面上按下右鍵（如圖1-2-4），點選“內容”，出現如圖1-2-5之視窗畫面。



圖1-2-4

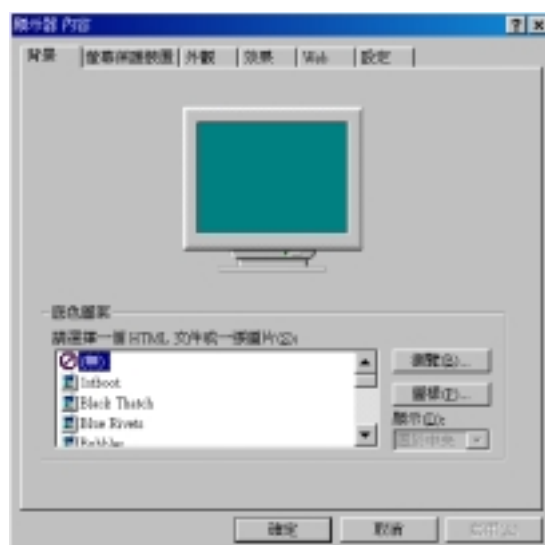


圖1-2-5



1-2■ 安裝顯示卡驅動程式

2. 點選“設定”標籤頁，出現如圖1-2-6之視窗畫面。若“顯示器”項目出現“預設的監視器 on S3 Inc. Savage/MX w/MV”，請按下右下角的“進階”。



圖1-2-6

3. 出現圖1-2-7視窗畫面，請點選“監視器”標籤頁。

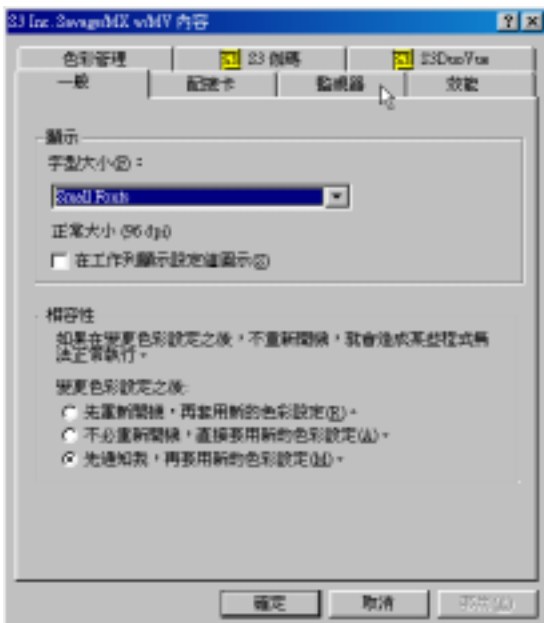


圖1-2-7

4. 出現圖1-2-8視窗畫面，請點選“變更”。

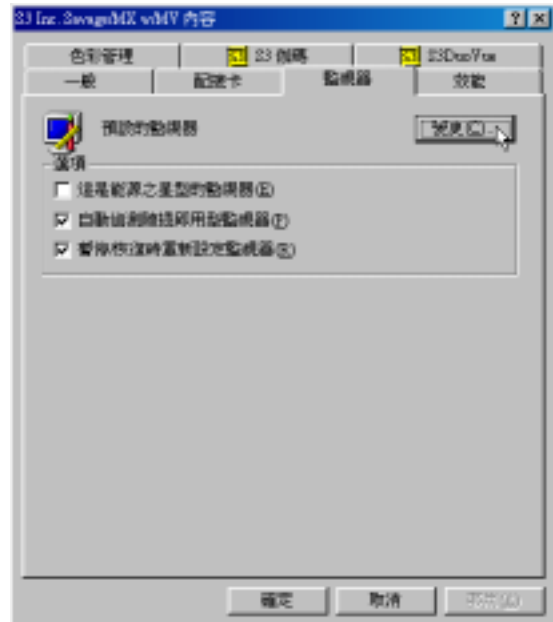


圖1-2-8

5. 出現圖1-2-9視窗畫面，請設定為“膝上型顯示器畫面 (1024x768)”，然後點選“確定”。



圖1-2-9



6. 出現圖1-2-10視窗畫面，點選“關閉”即可。



圖1-2-10

設定色彩解析度

1. 在圖1-2-6之設定畫面上點選“色彩”為全彩(32位元)，點選“螢幕區域”為1024*768個像素(如圖1-2-11)，然後點選“套用”，再點選“確定”即可。

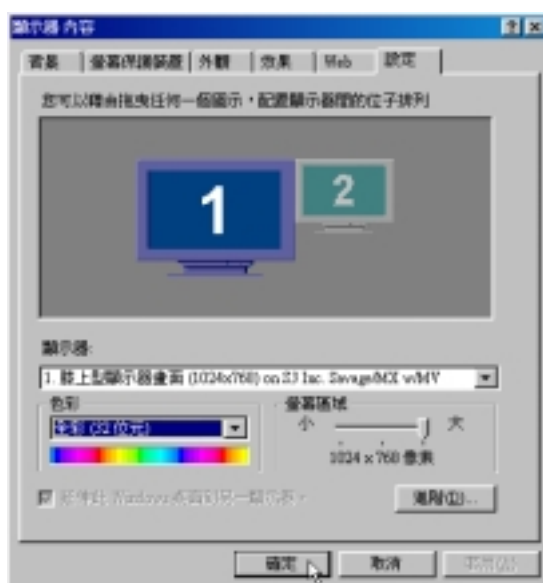


圖1-2-11

2. 倘若出現如圖1-2-12對話窗，請選擇“不必重新開機，套用新的色彩設定”，然後點選“確定”即完成設定。

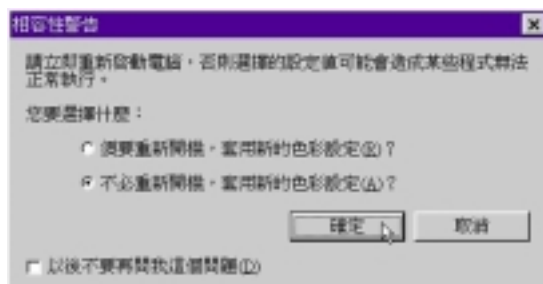


圖1-2-12



1-3 顯示器特殊功能設定

1-3 顯示器特殊功能設定

安裝完顯示器驅動程式之後，將會出現幾個特殊功能可以設定運用，請依據以下步驟設定使用。

1. 在Windows 98桌面上按下右鍵（如圖1-2-4），點選“內容”，出現如圖1-2-5之視窗畫面。
2. 在圖1-2-5點選“設定”標籤頁，出現如圖1-3-1視窗畫面。

設定〔雙視界〕功能

1. 將外接顯示器接頭連接到筆記型電腦後方之顯示器連接埠，並打開外接顯示器電源。
2. 在圖1-3-1之視窗中間區域將會出現兩個顯示器，請點選2號顯示器（代表外接的顯示器）。
3. 出現如圖1-3-2對話窗，告訴您【您目前選的顯示器是未被啓用的。如果您啓用這個顯示器，它將會是變成Windows桌面的一部份，您可以將滑鼠移動、放置圖示、和顯示程式的視窗在新的顯示器上。當二個以上的顯示器同時被啓用，可能會影響某些程式的執行。您要啓用這個顯示器嗎？】，請點選“是”。
4. 出現如圖1-3-3之視窗畫面，你可以看到“顯示器”項目變為[2. 預設的監視器 on S3 Inc. Savage/MX w/MV]。並且可以看到[延伸此Windows桌面到另一個顯示器]核取方塊已經打勾☑。
5. 於圖1-3-3畫面，您可以調整設定2號顯示器的色彩及螢幕區域大小（解析度）。



圖1-3-1



圖1-3-2



圖1-3-3



設定完成之後，您將可以看到外接的顯示器（2 號顯示器）上的畫面已變成空白（桌面底色），此時，將“顯示器內容”視窗向右移動，您就可以看到跑出液晶顯示螢幕的部份視窗已經顯示在外接顯示器畫面上了。

您也可以將圖1-3-4之2號顯示器拖曳到1號顯示器下方，如圖1-3-5位置，然後點選“確定”，Windows 桌面將向下延伸到2號顯示器上。



圖1-3-4



圖1-3-5



1-4 安裝音效及數據機驅動程式

1-4 安裝音效及數據機驅動程式

本項目為安裝音效驅動程式。有兩種安裝方式，使用者可以自行選擇以下兩種安裝方式安裝：

透過“新增硬體精靈”安裝

1. Windows安裝完成之後“新增硬體精靈”將會出現，如圖1-4-1，請點選“下一步”。



圖1-4-1

2. 出現如圖1-4-2視窗，請點選“搜尋裝置的最適用的驅動程式-建議使用”，然後點選“下一步”。



圖1-4-2

3. 出現圖1-4-3視窗，請點選“指定的位置”，然後點選“瀏覽”。



圖1-4-3

4. 出現圖1-4-4視窗，指定光碟機目錄下的“\Audio\Win9x\Driver”，然後點選“確定”。



圖1-4-4



5. 回到圖1-4-5視窗，請點選“下一步”。



圖1-4-5

6. 出現如圖1-4-6視窗，請點選“下一步”。

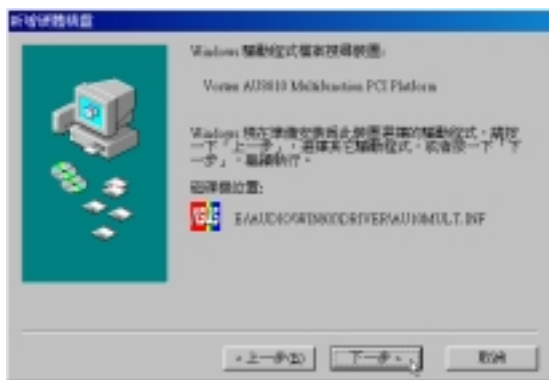


圖1-4-6

7. 出現如圖1-4-7視窗畫面，點選“完成”。

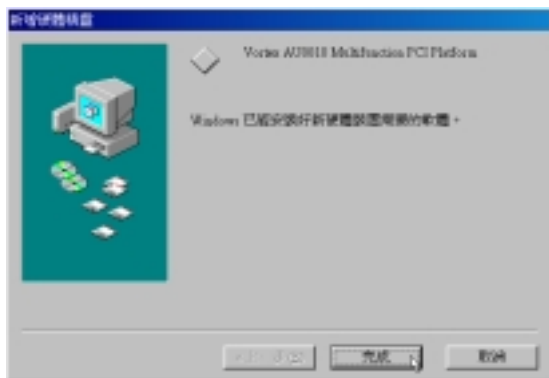


圖1-4-7

8. 待音效驅動程式安裝完畢之後，安裝程式將會繼續自動完成數據機驅動程式的安裝。安裝完成之後，你可以打開【控制台】→【系統】查看【裝置管理員】標籤頁，可以看到安裝好之數據機驅動程式（Vortex AU8810數據機）以及聲音、視訊與遊戲控制卡驅動程式（Vortex AU8810 PCI音效），如圖1-4-8畫面。

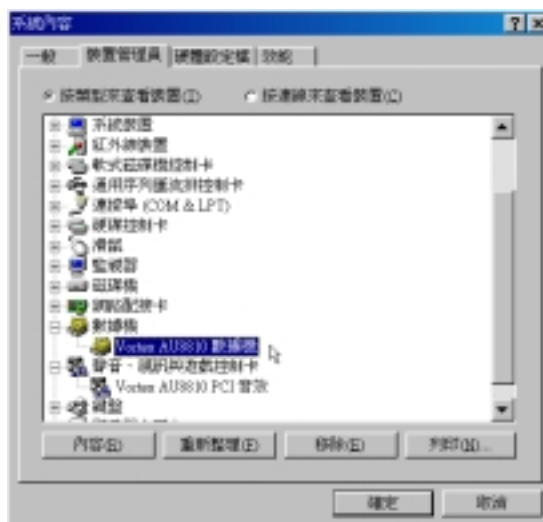


圖1-4-8

9. 您可以滑鼠點選Windows桌面右下方的喇叭圖示，出現如圖1-4-9畫面，可調整適當的音量。



圖1-4-9



1-4 ■ 安裝音效及數據機驅動程式

透過自動安裝畫面安裝

本項目為透過驅動與公用程式光碟的自動安裝畫面來安裝音效驅動程式。

1. 點選驅動與公用程式光碟的“安裝音效驅動程式”如現圖1-4-10。



圖1-4-10

2. 出現如圖1-4-11對話窗，請點選“是”。

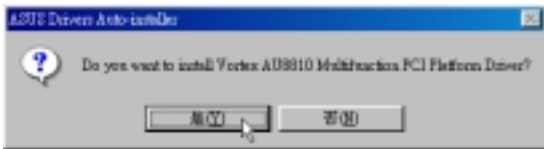


圖1-4-11

3. 出現圖1-4-12對話窗，請將驅動與公用程式放入光碟機，然後點選“確定”。



圖1-4-12

4. 出現圖1-4-13對話窗，請點選“瀏覽”。

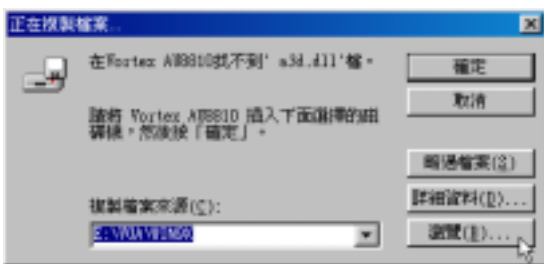


圖1-4-13

5. 出現圖1-4-14視窗，指定光碟機目錄下的“\Audio\Win9x\Driver”，然後點選“確定”。

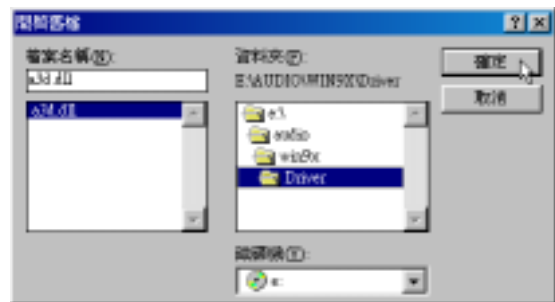


圖1-4-14

6. 回到如圖1-4-15視窗，請點選“確定”。

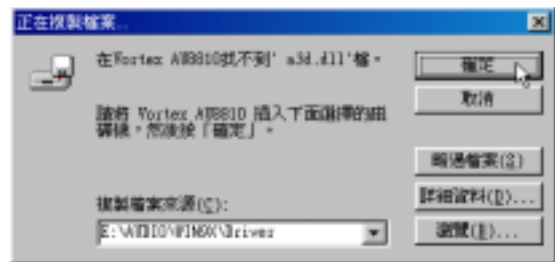


圖1-4-15

7. 出現如圖1-4-16對話窗，點選“是”重新啓動電腦之後，安裝程式將會繼續自動完成數據機驅動程式的安裝。



圖1-4-16



1-5 安裝音訊播放程式

本項目為安裝音訊播放程式。

1. 點選驅動與公用程式自動安裝畫面的“安裝Audio Player” 圖1-5-1。



圖1-5-1

2. 出現如圖1-5-2歡迎畫面，請點選“Next”。

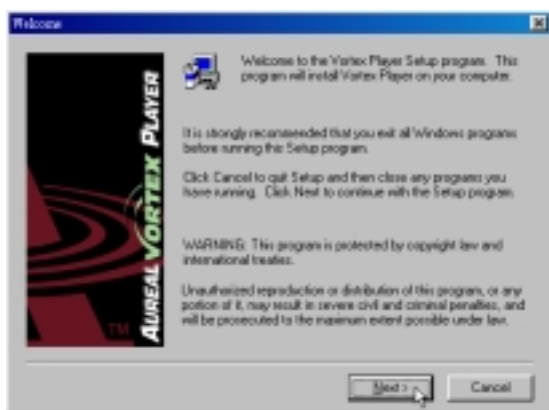


圖1-5-2

3. 出現如圖1-5-3版權宣告畫面，詢問您是否接受相關的規範，閱讀完畢之後，請點選“Yes”。

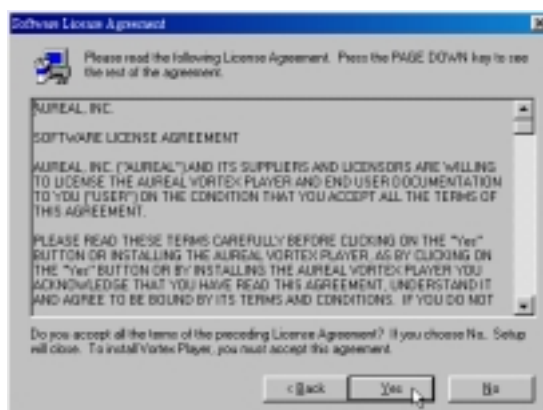


圖1-5-3

4. 出現如圖1-5-4畫面，請您選擇程式資料夾存放位置及名稱，然後點選“Next”。

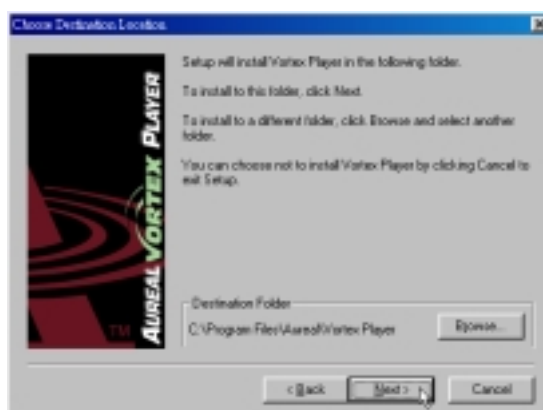


圖1-5-4



1-5 ■ 安裝音訊播放程式

5. 出現如圖1-5-5視窗畫面，請您選擇軟體安裝方式，【自動安裝必備元件】，【手動安裝】或是【全部安裝】，若選第一項【自動安裝必備元件】請點選“Next”。

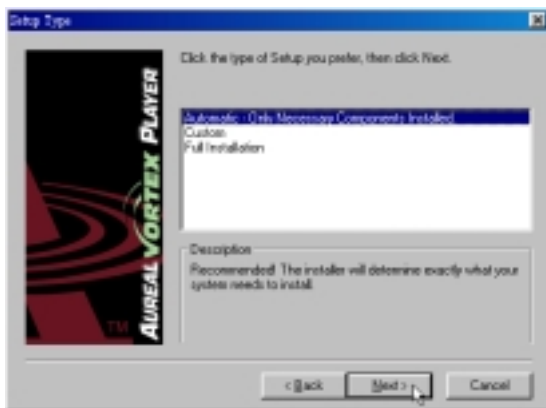


圖1-5-5

6. 出現如圖1-5-6視窗畫面，請您選擇程式資料夾名稱，然後點選“Next”。

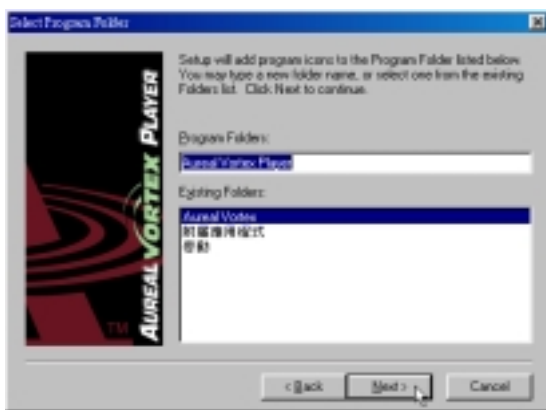


圖1-5-6

7. 出現如圖1-5-7視窗畫面，即將開始程式的安裝，假如您想要更改上述步驟，您可以按下“Back”回去修改，要繼續安裝請點選“Next”。

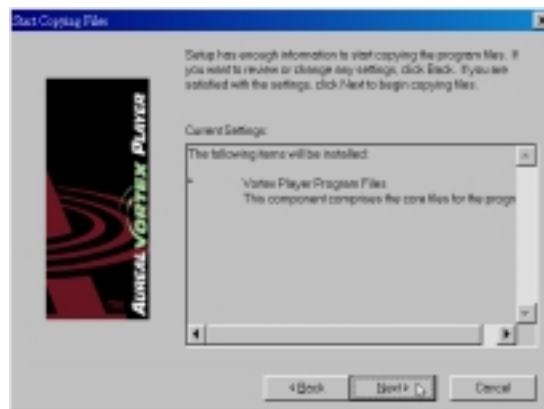


圖1-5-7

8. 出現如圖1-5-8對話窗，詢問您是否要在桌面上建立捷徑，點選“是 (Y)”。



圖1-5-8

9. 假如您的media Player已安裝好，會出現如圖1-5-9視窗畫面，請點選“Finish”重新啓動電腦，即完成驅動程式的安裝。假如您尚未安裝media Player，必須繼續以下步驟。

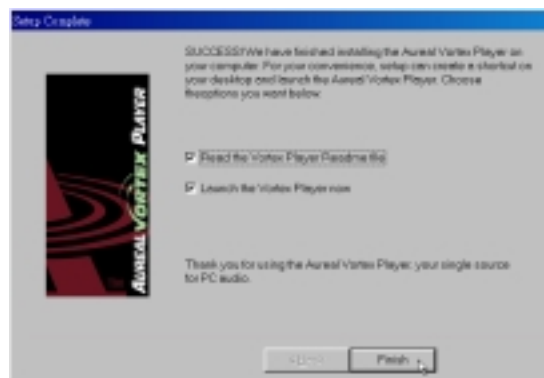


圖1-5-9



10. 假如在步驟9出現的是如圖1-5-10版權宣告畫面，請點選“**Yes**”繼續安裝Media Player。

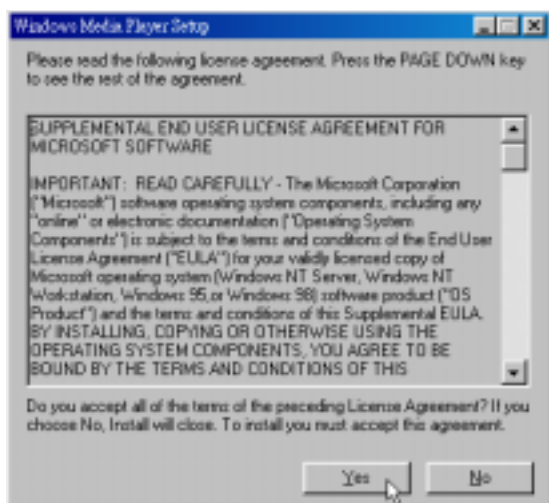


圖1-5-10

11. 出現如圖1-5-11對話窗，請您選擇軟體安裝方式，請點選“**OK**”。

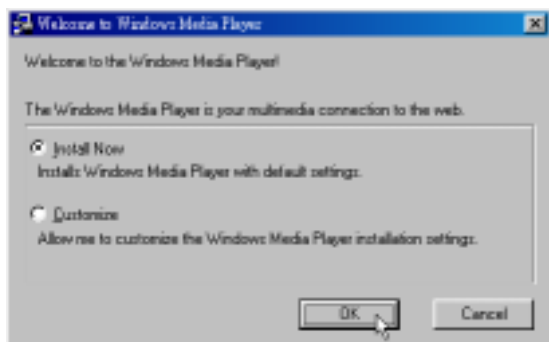


圖1-5-11

12. 出現如圖1-5-12對話窗，請點選“**確定**”。



圖1-5-12

13. 出現如圖1-5-13對話窗，請點選“**Finish**”重新啓動電腦，即完成驅動程式的安裝。

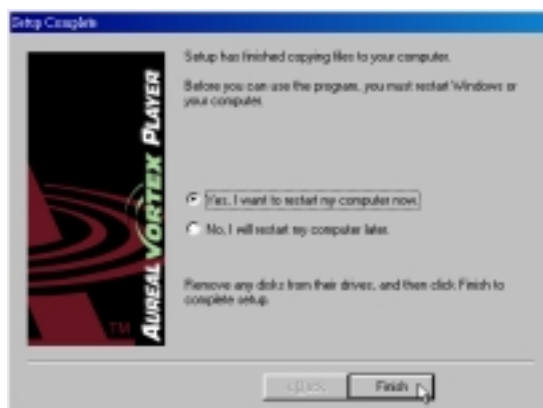


圖1-5-13



1-6 安裝觸控式面板驅動程式

1-6 安裝觸控式面板驅動程式

本項目為安裝Synaptics Touchpad觸控式面板驅動程式。

1. 點選驅動與公用程式自動安裝畫面的“安裝觸控式面板驅動程式”圖1-6-1。



圖1-6-1

2. 出現如圖1-6-2歡迎畫面，詢問你是否要安裝觸控式面板驅動程式，請點選“下一步”。

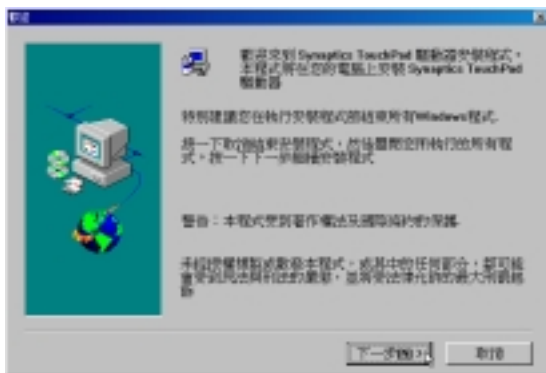


圖1-6-2

3. 出現如圖1-6-3視窗，請您選擇程式資料夾存放位置及名稱，然後點選“下一步”。



圖1-6-3

4. 出現如圖1-6-4視窗畫面，在一次確認資料夾存放位置，然後點選“下一步”。

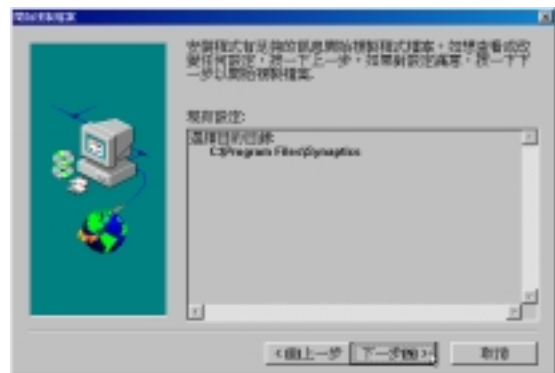


圖1-6-4

5. 出現如圖1-6-5視窗畫面，點選“完成”重新啟動電腦，即完成驅動程式的安裝。

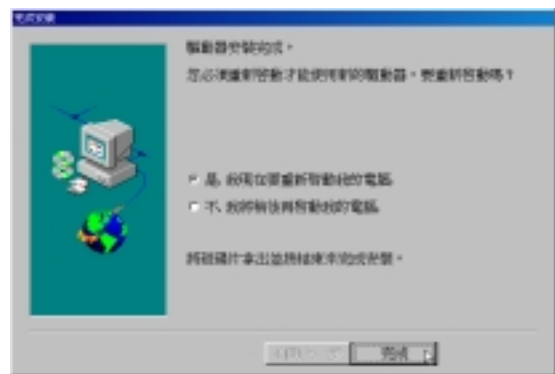


圖1-6-5



1-7 安裝華碩系統診斷家

1. 點選驅動與公用程式自動安裝畫面的“安裝華碩系統診斷家”（如圖1-7-1）。



圖1-7-1

2. 出現如圖1-7-2視窗畫面，請點選“Next”。



圖1-7-2

3. 出現如圖1-7-3視窗畫面，請您選擇程式資料夾存放位置，請點選“Next”。



圖1-7-3

4. 出現如圖1-7-4視窗畫面，顯示程式偵測出來您的主機板相關資訊，請點選“Next”。



圖1-7-4



1-7■ 安裝華碩系統診斷家

5. 出現如圖1-7-5視窗畫面，請您選擇華碩系統診斷家對CPU溫度提出警告的警戒值，以及偵測的時間間隔，請點選“Next”。



圖1-7-5

6. 出現如圖1-7-6視窗畫面，顯示程式偵測出來您的CPU溫度及您剛剛設定的數值等相關資訊，請點選“Next”。



圖1-7-6

7. 出現如圖1-7-7視窗畫面，請您選擇程式資料夾位置及名稱，點選“Next”。



圖1-7-7

8. 出現如圖1-7-8視窗畫面，點選“Finish”，即完成程式的安裝。



圖1-7-8



1-8 安裝快速鍵程式

本項目為安裝快速鍵工具程式，可以讓您編輯及設定快速鍵功能。

1. 點選驅動與公用程式自動安裝畫面的“安裝快速鍵程式”（如圖1-8-1）。



圖1-8-1

2. 出現如圖1-8-2歡迎畫面，請點選“Next”。

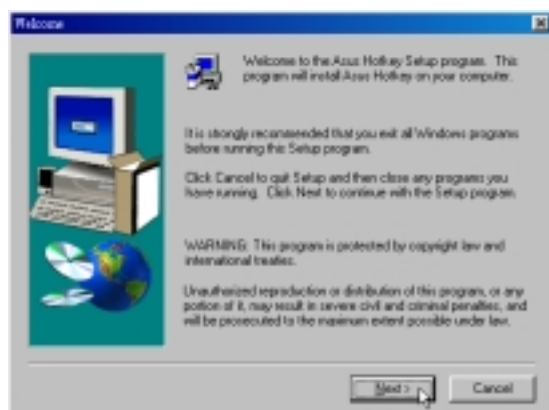


圖1-8-2

3. 出現如圖1-8-3視窗畫面，請您選擇程式資料夾存放路徑，請點選“Next”。

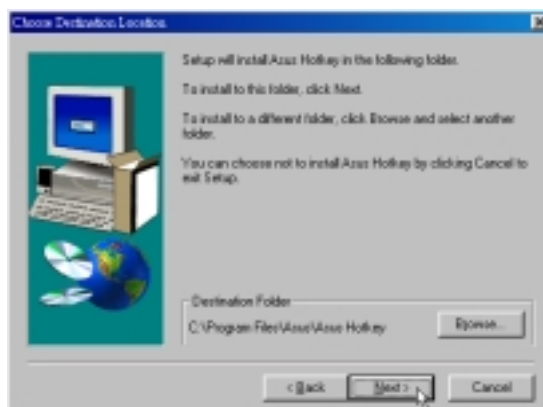


圖1-8-3

4. 出現如圖1-8-4視窗畫面，請您選擇程式資料夾名稱及位置，請點選“Next”。

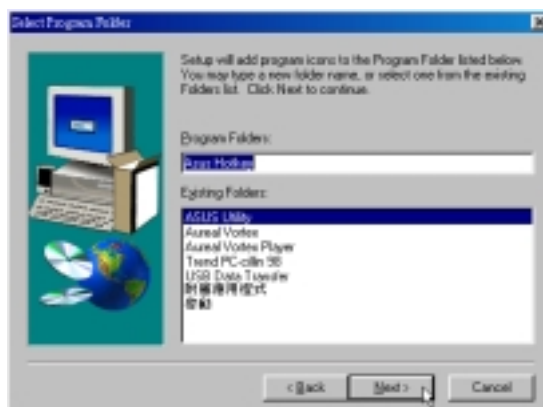


圖1-8-4

1-8 ■ 安裝快速鍵程式

5. 出現如圖1-8-5讀我文件檔，告訴您這個軟體的使用注意重點，請務必詳細研讀。這個軟體主要是讓您編輯及設定快速鍵功能，但是不能改變原來鍵盤上彩色圖示或文字所設定的快速鍵功能。

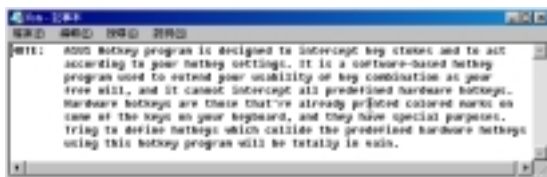


圖1-8-5

6. 出現如圖1-8-6視窗畫面，點選“Finish”即完成驅動程式的安裝。

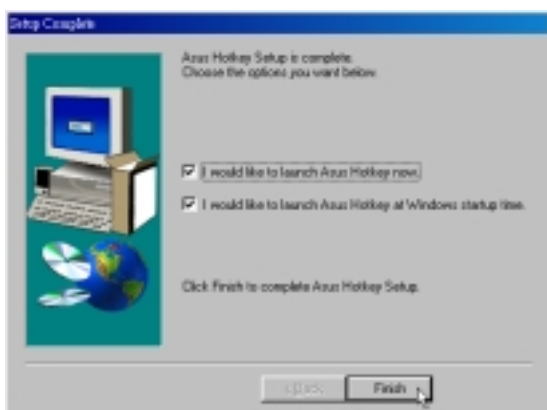


圖1-8-6



1-9 安裝PC-cillin 98

本項目為安裝趨勢科技的“PC-cillin 98”防毒程式。

1. 點選驅動與公用程式自動安裝畫面的“安裝PC-cillin 98”（如圖1-9-1）。



圖1-9-1

2. 出現如圖1-9-2歡迎視窗畫面，請點選“Next”。

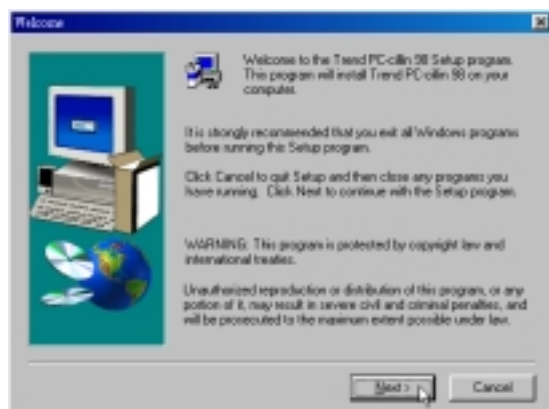


圖1-9-2

3. 出現如圖1-9-3版權宣告畫面，假如您同意遵循該公司版權規定，請點選“Yes”。



圖1-9-3

4. 出現如圖1-9-4視窗畫面，安裝程式正在檢查您的電腦是否有病毒（請勿按下Cancel）。

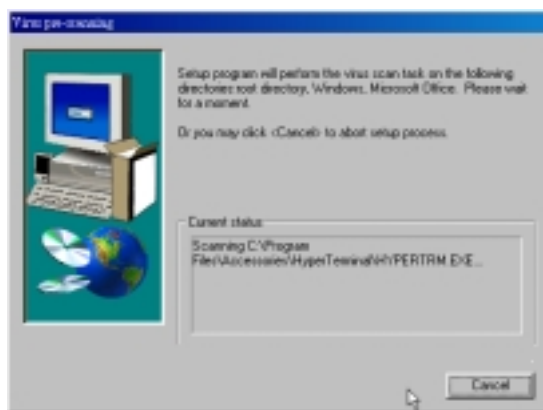


圖1-9-4

1-9 ■ 安裝 PC-cillin 98

5. 掃描完成若無病毒，出現如圖1-9-5視窗畫面，請您選擇程式資料夾存放位置及名稱，請點選“Next”。

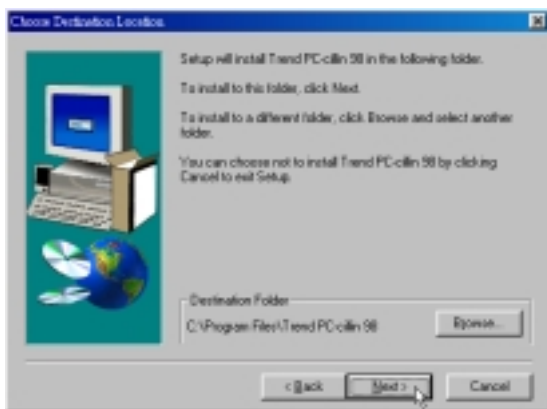


圖1-9-5

6. 出現如圖1-9-6視窗畫面，請您選擇程式資料夾存放目錄，請點選“Next”。

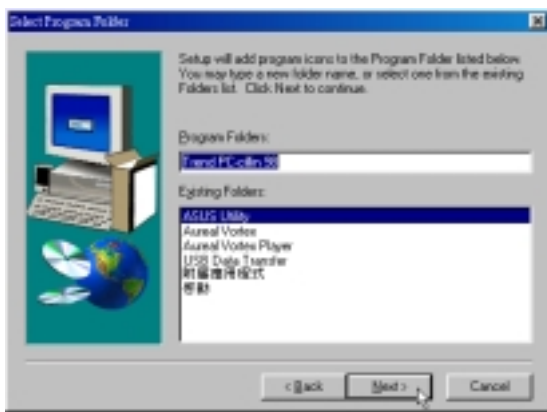


圖1-9-6

7. 出現如圖1-9-7視窗畫面，詢問您是否將 active desktop 項目加入到 active Channel，請點選“是 (Y)”。



圖1-9-7

8. 出現如圖1-9-8視窗畫面，假如您有使用 Microsoft IE 3.x/4.x或是Netscape Navigator，您可以加入WebTrap的功能，點選“是 (Y)”。



圖1-9-8

9. 出現如圖1-9-9視窗畫面，假如您有需要建立一片緊急救援磁片，您可以點選Start，若不需要請點選“Skip”。

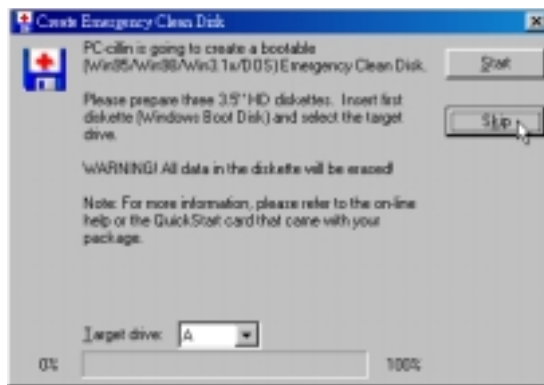


圖1-9-9

10. 點選圖1-9-10“Finish”重新啓動電腦，即完成驅動程式的安裝。

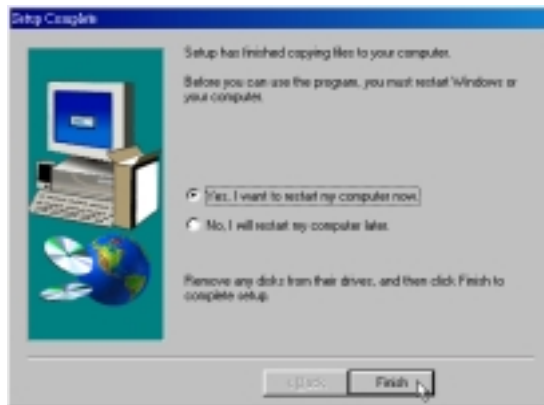


圖1-9-10



1-10 安裝LAN驅動程式（選擇安裝）

本項目為安裝LAN驅動程式，假如您購買的電腦具備區域網路（LAN）功能，才需要安裝此一驅動程式，否則不必安裝。

1. Windows安裝完成之後“新增硬體精靈”將會出現圖1-10-1，請點選“下一步”。



圖1-10-1

2. 出現如圖1-10-2視窗，請點選“搜尋裝置的最適用的驅動程式-建議使用”，然後點選“下一步”。



圖1-10-2

3. 出現圖1-10-3視窗，請點選“指定的位置”，然後點選“瀏覽”。



圖1-10-3

4. 出現圖1-10-4視窗，指定光碟機目錄下的“\Lan\Win98”，然後點選“確定”。



圖1-10-4



1-10 ■ 安裝 LAN 驅動程式

5. 回到圖1-10-5視窗，請點選“下一步”。



圖1-10-5

6. 出現如圖1-10-6視窗，請點選“更新驅動程式（建議選項）”，然後點選“下一步”。



圖1-10-6

7. 出現如圖1-10-7視窗，請點選“更新驅動程式（建議選項）”，然後點選“下一步”。



圖1-10-7

8. 出現如圖1-10-8視窗，請點選“確定”。



圖1-10-8

9. 出現如圖1-10-9視窗，將檔案指定到驅動與公用程式光碟的“\Lan\Win98”目錄，然後點選“確定”。



圖1-10-9

10. 出現如圖1-10-10視窗，放入Win98光碟片，然後點選“確定”。



圖1-10-10

11. 出現如圖1-10-11視窗，請點選“完成”，重新啓動電腦之後即完成網路的安裝。

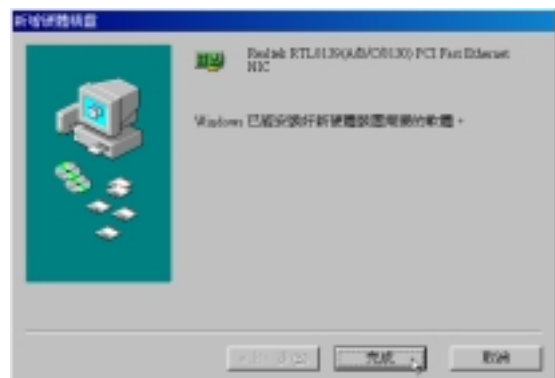


圖1-10-11



1-11 紅外線數據傳輸功能設定

Windows 98不需要安裝紅外線驅動程式，但是必須做以下設定才能使用。

1. 在Windows桌面上點選[開始]→[設定]→[控制台]，出現如圖1-11-1畫面，請開啓[網路]圖示。



圖1-11-1

2. 出現如圖1-11-2視窗，請點選“IrDa v3.0 快速紅外線連接埠”項目，然後點選“內容”。

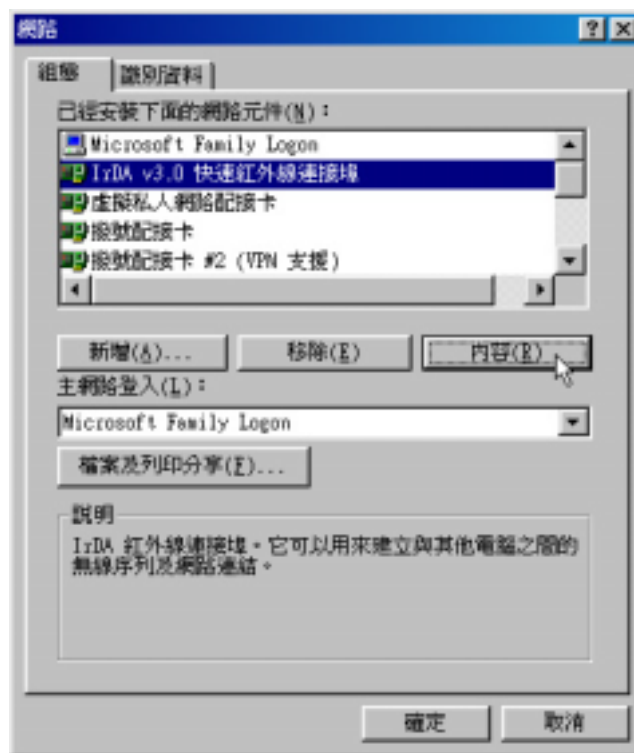


圖1-11-2

3. 出現如圖1-11-3視窗，請點選“進階”標籤頁。

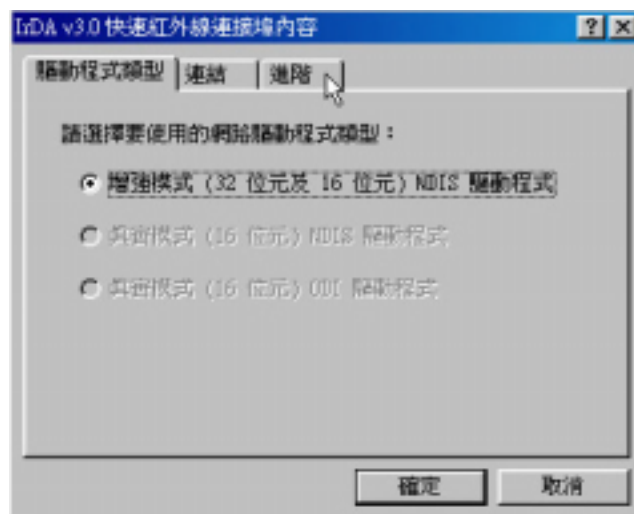


圖1-11-3

1-11 ■ 紅外線數據傳輸功能設定

4. 出現如圖1-11-4視窗，拉下[數值]項目下拉式選單，請點選“IBM 31T1100”項目。



圖1-11-4

5. 回到如圖1-11-5視窗，請點選“確定”。

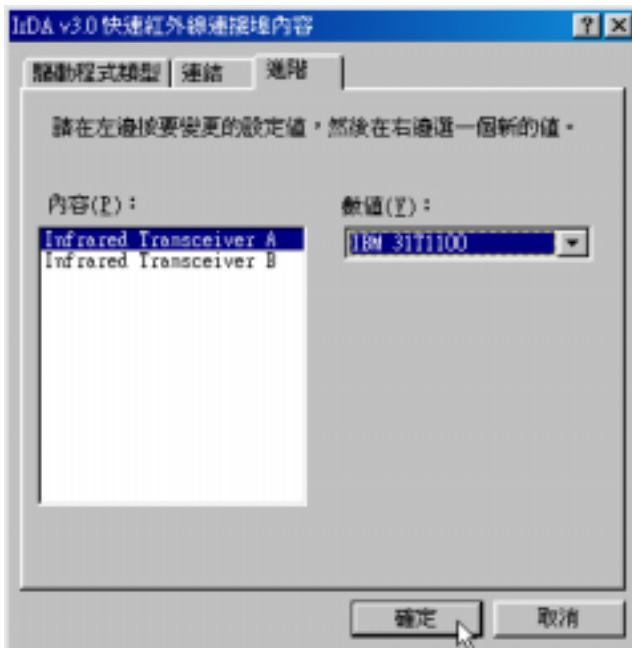


圖1-11-5

6. 出現圖1-11-6視窗，請點選“確定”。

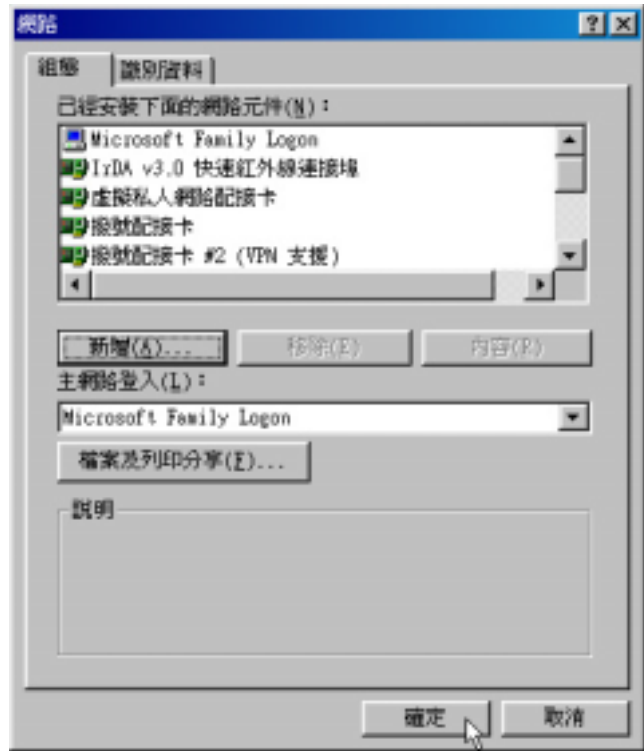


圖1-11-6

7. 出現如圖1-11-7對話窗，請點選“是”，重新啓動電腦即完成驅動程式的安裝。

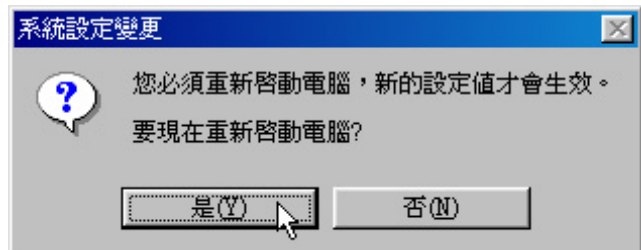


圖1-11-7

8. 使用紅外線數據傳輸功能之前，請點選 Windows 桌面右下方控制板的紅外線驅動程式圖示，將紅外線傳輸功能啓動。



第二章：軟體使用指南

2-1 華碩系統診斷家

2-2 觸控式面板工具程式

2-3 光碟播放程式

2-4 快速鍵程式

2-5 3D 音訊控制程式


2-1 華碩系統診斷家

華碩系統診斷家是華碩為使用者所精心設計的一個系統監控程式，它可以用來為您監控主機板本身與 CPU 等重要組件的電壓值以及溫度等資訊。它同時擁有一個讓您瀏覽系統相關資訊的工具

執行華碩系統診斷家

程式安裝完畢，華碩系統診斷家會自動地執行，您會看到螢幕上出現一個歡迎畫面（如下圖），您可以在畫面中的 Show up in next execution 核取方塊中選擇在下次執行華碩系統診斷家時，是否要出現這個畫面。

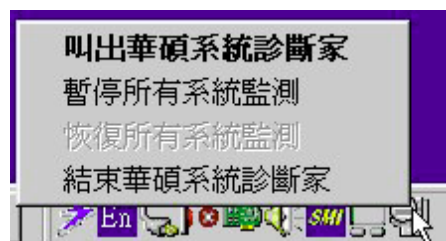
任何時候您想要執行華碩系統診斷家，都可以在 **開始\程式集** 選單中看到華碩系統診斷家的捷徑 - ASUS Utility \Probe Vx.xx (Vx.xx依程式版本不同而變化)，請執行該捷徑，華碩系統診斷家就會開始擔任系統守護的工作。

華碩系統診斷家執行時，在桌面下方工作列右邊的工作列中會出現一個  圖示，您可以在這個圖示上按下滑鼠左鍵，華碩系統診斷家的控制面板就會出現。




華碩系統診斷家縮小化圖示

如果您在華碩系統診斷家縮小化圖示上按下滑鼠右鍵，圖示的右鍵選單就會出現在一旁。您可以在其中選擇【叫出華碩系統診斷家】、【暫停所有系統監測】，或是【結束華碩系統診斷家】等動作。



選擇並執行圖示右鍵選單的【暫停所有系統監測】選項，華碩系統診斷家就會暫停執行，醫生圖示也會變成灰色。

當監測項目出現任何異常現象時，華碩系統診斷家的控制面板也會出現，華碩系統診斷家圖示  變成紅色代表系統異常，正常為灰色。



2-1-1 硬體監測

摘要列表

點選“硬體監測”標籤頁的“摘要列表”圖示，將監測項目、監測值、狀態以清單方式列表於此。



溫度監測

顯示 CPU 目前溫度狀態。您可以移動藍色的控制桿以調整 CPU 溫度上限。

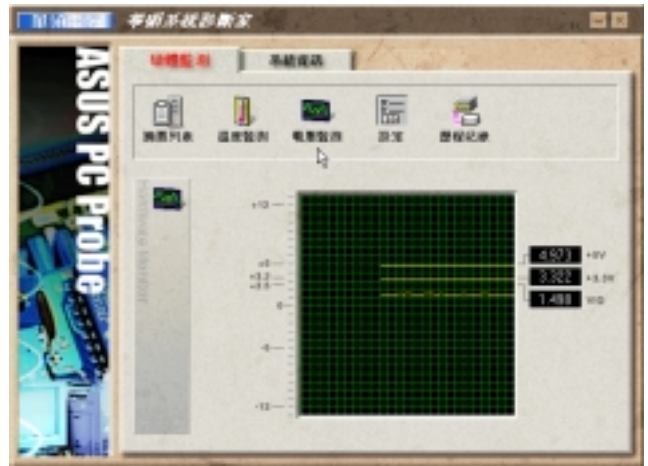


CPU 溫度上限

CPU 溫度

電壓監測

系統實際提供電壓值。



設定

在此可設定各監測項目的上下限、監測時間間隔等等。





2-1 ■ 華碩系統診斷家

歷程記錄

您可以指定監控項目（溫度、電壓），按下紅色的開始記錄按鈕（如下圖圓圈所示），將該監控的項目之狀態記錄成表。您可以指定日期觀看曾經記錄下來的資料。



記憶體

顯示記憶體負載量、實體記憶體使用率、虛擬記憶體使用率、分頁記憶體使用率等。



裝置總覽

顯示您的電腦使用的所有裝置。

2-1-2 系統資訊

本機硬碟

點選“系統資訊”標籤頁的“本機硬碟”圖示，顯示本機硬碟的使用空間、可用空間及使用的 FAT 32格式。








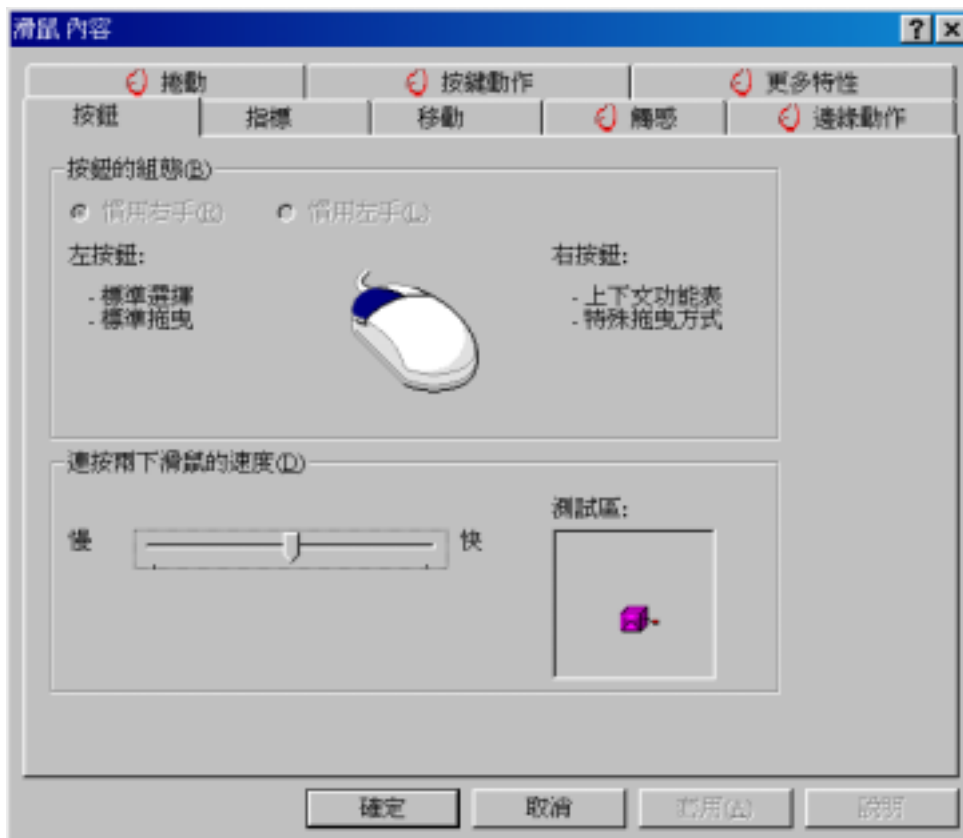
DMI 瀏覽器

顯示您的電腦的 CPU 類型、CPU 速度、內外頻及記憶體大小等等資訊。



2-2 觸控式面板工具程式

安裝完觸控式面板驅動程式重新啓動電腦之後，您將可以在桌面下方右邊的工作列中看到一個圖示，雙響圖示即可開啓觸控式面板工具程式（如下圖）。或是在圖示上按下右鍵，出現如右圖之選單，點選 [TouchPad屬性 (P)] 同樣也可開啓觸控式面板工具程式。經由這個工具程式您可以試著設定一些Touchpad特殊功能，詳細的說明請點選下圖右下角的“說明”有更進一步的介紹。





2-3 光碟播放程式

安裝完Audio Player，打Windows的[開始]功能表→[程式集]→[Aureal Vortex Player]→[Vortex Player]，隨即出現一個播放面板（如下圖），您也可以雙響桌面下方右邊的工作列中的圖示，或是在圖示上按下右鍵，出現如右圖之選單，點選[Launch Vortex Player]同樣也可開啓觸控式面板工具程式。




Audio Player外型酷似一台CD音響，一樣具備播放CD、Repeat、選曲、調整音量等等功能，十分實用的程式。不只可以播放CD音樂(.cda)，還可以播放最流行的MP3格式音樂(.mp3)，MIDI格式的.mid、.midi、.rmi，Windows的.wma，還有.wav、.snd、.au、.aif、.aifc、.aiff等。

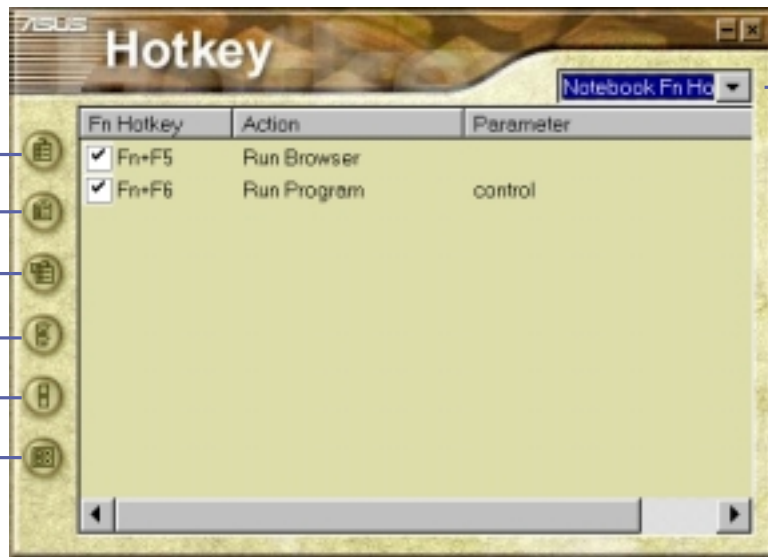




2-4 快速鍵程式

2-4 快速鍵程式

安裝完快速鍵程式重新啓動電腦之後，您將可以在桌面下方右邊的工作列中看到一個  圖示，雙響  圖示即可開啓快速鍵程式（如下圖）。或是在  圖示上按下右鍵，出現如右圖之選單，點選[Show Hotkey Program]同樣也可開啓觸控式面板工具程式。經由這個工具程式您可以編輯設定快速鍵功能，增加或刪除快速鍵。



增加快速鍵

刪除快速鍵

編輯快速鍵

開啓快速鍵功能




關閉快速鍵功能

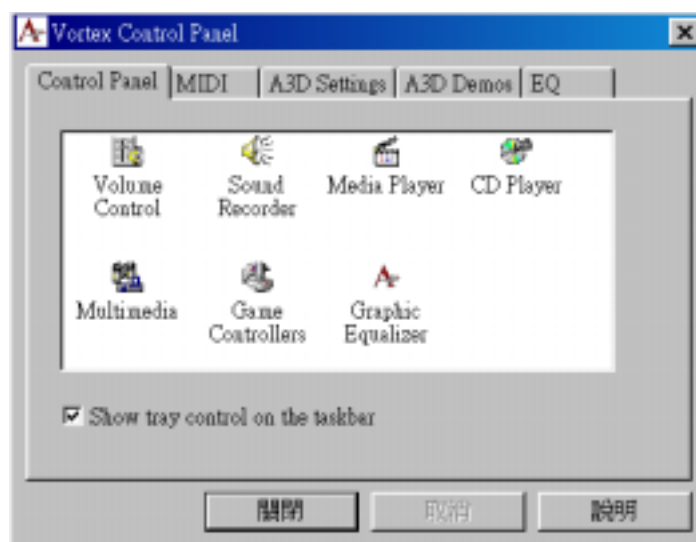
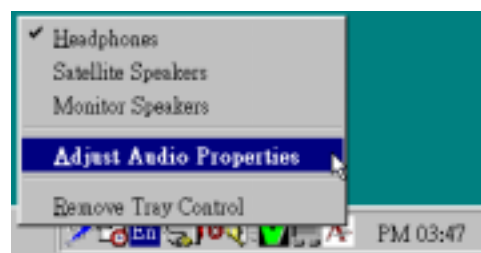
刪除所有快速鍵

切換筆記型電腦專用快速鍵 / 一般快速鍵



2-5 3D 音訊控制程式

安裝完Audio Player重新啓動電腦之後，您將可以在桌面下方右邊的工作列中看到一個  圖示，雙響  圖示即可開啓快速鍵程式（如下圖）。或是在  圖示上按下右鍵，出現如右圖之選單，點選[Adjust Audio Properties]同樣也可開啓觸控式面板工具程式。經由這個工具程式您可以編輯設定快速鍵功能，增加或刪除快速鍵。





第三章：附錄

- A 建立Suspend-to-Disk分割區
- B 建立DOS或Non-DOS分割區
- C 將硬碟格式化
- D BIOS更新
- E 移除DOS下光碟機驅動程式



A ■ 建立 Suspend-to-Disk 分割區

A: 建立 Suspend-to-Disk 分割區

假如您希望使用“Suspend-to-Disk”功能，您必須先建立一個“Suspend-to-Disk 分割區”。且 Suspend-to-Disk 分割區必須在其他分割區之前建立，否則其他分割區將被覆蓋。假如您將來要取消掉“Suspend-to-Disk”功能，您只要使用“FDISK”指令就不會影響到其他分割區，Suspend-to-Disk 分割區在硬碟中將佔用部份空間，此空間將無法供作其他用途使用。

欲使用“Suspend-to-Disk”功能，必須先在 BIOS 程式中設定能源管理模式選項（請參考使用手冊第六章說明）。

建立新的 Suspend-to-Disk 分割區

建立 Suspend-to-Disk 分割區必須使用到驅動與公用程式光碟內的“PHDISK.EXE”工具程式，以下步驟是以“PHDISK.EXE”V4.36 版本介紹，假如您的“PHDISK.EXE”版本比 V4.36 舊，請到華碩電腦網站上下載最新的驅動程式（www.asus.com.tw/product/Notebook/L8400/drivers.html）。

步驟一：製作一片開機片。在 DOS 模式下於 C:\> 提示符號下鍵入 C:\>format A:/s，然後按下 [Enter] 即可。

步驟二：將“PHDISK.EXE”工具程式拷貝到步驟一所製作的開機片內，將開機片放入磁碟機內。

步驟三：於 A:\> 提示符號下鍵入“PHDISK”，然後按下 [Enter]。

步驟四：出現如下選單項目：

```
1.Create partition
2.Reboot
3.Exit"
```

請選擇“1.Create partition”，然後按下 <Enter>。

步驟五：出現“Please input size (Minimal 74176) KB”，請輸入 210000，然後按下 [Enter]，程式將會幫您製作 210MB 的“Suspend-to-Disk” partition。



Suspend-to-Disk 分割區必須在其他分割區之前建立，否則其他分割區將被覆蓋。



步驟六：製作完成之後，出現以下選單項目：

- 1.Reformat the existing partition
- 2.Delete the existing partition
- 3.Rebot
- 4.Exit

請選擇“4”，然後按下 <Enter>離開本程式，取出開機片，重新開機即完成設定。

以上“210000”代表的意義是Suspend-to-Disk分割區的容量大約為210MB，因為本筆記型電腦內建64MB記憶體，並支援至最高達192MB記憶體。假如您目前的記憶體為64MB，“PHDISK.EXE”工具程式將會為您自動設定一個略高於目前使用主記憶體64MB的分割區（例如74176Byte）。但是，必須注意的一點是，當您未來將記憶體升級到192MB時，Suspend-to-Disk功能將不作用，必須再做一次Suspend-to-Disk分割區，但是此舉將蓋掉其他的分割區。因此，我們建議您一開始就設定210MB Suspend-to-Disk分割區，如此一來即可保證目前以及未來記憶體升級時，Suspend-to-Disk功能都可以將記憶體中所有的資料保存起來。

B：建立DOS或Non-DOS分割區

“FDISK”程式可以在一顆硬碟上增加或取消分割區，這個程式只有在一顆新的硬碟尚未被格式化以前需要使用（格式化硬碟的條件是硬碟中必須至少包含一個分割區），已格式化的硬碟則不需要再使用“FDISK”程式。必須注意的一點是，不要更動到現有的分割區，否則將產生無法恢復的錯誤，“FDISK”程式在驅動與公用程式光碟的“FDISK”目錄內。

步驟一：放入內含“FDISK”程式的開機磁片於磁碟機A：

步驟二：在A:下鍵入“FDISK”，然後按下 [Enter]

步驟三：根據螢幕上的說明，建立主要分割區並設為開機分割區，假如需要也可以建立延伸分割區



C ■ 將硬碟格式化

C: 將硬碟格式化

“FORMAT” 程式可以將硬碟上某一個指定的分割區內所有的資料移除，/S 參數將在該分割區中加入系統檔案使成為開機磁碟，您可以鍵入 “FORMAT /?” 查詢各項參數的說明與使用方法。

步驟一：放入含 “FORMAT” 程式的DOS開機磁片於磁碟機 A:

步驟二：鍵入 “A:”，然後按下 [Enter]

步驟三：鍵入 “FORMAT C: /S/U”，然後按下 [Enter]


步驟四：鍵入 “Y”，然後按下 [Enter] 確定並開始進行格式化

步驟五：鍵入一個卷冊名稱 (Volume label)，或按下 [Enter] 離開

以上步驟即完成硬碟的磁區分割與格式化，接下來您可以開始進行BIOS的設定，系統及驅動程式的安裝等等步驟。



D: BIOS更新

 請使用PHLASH.EXE
程式將BIOS更新之
後，用戶在舊版BIOS中的
設定值將被完全覆蓋，請先
將該設定值抄寫下來，再做
BIOS更新動作。

BIOS程式包含您的筆記本電腦的各項硬體資訊，華碩將持續不斷研發改進BIOS程式，在新版的BIOS中增加先進的功能並解決先前版本不相容等問題，最新版的BIOS程式將放在華碩電腦公司的網頁上提供給用戶免費下載使用 (<http://www.asus.com.tw>)。這些BIOS程式是專門為華碩筆記本電腦所設計的，您不能，也不被允許將其使用在其他品牌的筆記本電腦上。同樣的，您也不能將其他廠牌的BIOS使用在本筆記本電腦上，使用錯誤的BIOS將造成系統無法開機。

請使用本產品所附的驅動及公用程式光碟內Flash目錄下的PHLASH.EXE程式來更新BIOS程式。

步驟一：上網取得新版BIOS設定程式。

步驟二：製作一片不包含Autoexec.bat及Config.sys檔案的開機盤。譬如，在DOS模式下，在c:\>提示符號下鍵入
C:\>format a:/s即可。

步驟三：將驅動與公用程式光碟內的Flash目錄下的PHLASH.EXE、PLATFORM.BIN及從網路上下載並已解壓縮的BIOS程式（檔案名稱為xxx.rom）拷貝到步驟二的磁片上。

步驟四：將電腦關機，在BIOS中設定為由軟碟機開機，放入步驟三製作的DOS開機磁片於磁碟機內再重新開機。

步驟五：在A:\>下鍵入“PHLASH/MODE=3 83-0313.rom”
（Phl ash/MODE=3與83-0313.rom之間要空一格），然後按下 [Enter]，系統即開始更新BIOS。

步驟六：安裝完成之後，系統將會自動關機，欲使用電腦時再重新啓動電源開關即可。

步驟七：重新啓動電腦之後，於開機中請按下[F2]鍵進入BIOS設定程式，請使用方向鍵將功能選單移至“Exit”選單中，選擇[Load Setup Default]選項，並且按下<Enter>兩次之後，再選擇[Exit Saving Changes]選項後，按下<Enter>兩次離開BIOS設定程式。假如您重新開機之後螢幕畫面顯示不正常，請將螢幕解析度設定為800×600(12.1吋LCD)或1024×768(13.3吋LCD)及，顏色設定為：高彩（16位元）。



E： 移除DOS下光碟機驅動程式

當您從一顆空的硬碟開始安裝作業系統時，您可能需要藉由DOS下的光碟機驅動程式來讀取作業系統安裝光碟以及我們的驅動與公用程式光碟，這也就是您在安裝作業系統時仍需要使用到DOS的光碟機驅動程式之緣故。

但是，您也可以使用光碟機來開機，直接將作業系統安裝到硬碟內，如此一來您就不需要安裝DOS下的光碟機驅動程式。

欲使用光碟機開機，請在BIOS程式內Boot菜單中將啟動順序更改為[1.ATAPI CD-ROM Drive][2.Removable Devices][3.Hard Drive]。或是在系統進行開機測試（POST）前，按下[ESC]鍵，會出現一個[Boot Menu]讓您手動選擇以上三種開機磁碟。

安裝完Windows作業系統之後，假如您曾經安裝DOS下的光碟機驅動程式，您必需先移除該光碟機驅動程式，因為DOS的光碟機驅動程式較佔記憶體且性能表現不佳，有時候還會發生問題。

移除DOS下真實模式的光碟機驅動程式，可以使用Window下的小作家，Wordpad，或是DOS系統下的EDIT.COM來編輯CONFIG.SYS及AUTOEXEC.BAT檔案，請參考以下步驟：

步驟一：移除在C:\CONFIG.SYS檔案內之“Device=<cdrom>.SYS...”

或是在該行前面加上“REM”如下：

```
REM Device=<cdrom>.SYS...
```

其中<cdrom>內的名稱依您的光碟機而定。

步驟二：移除C:\AUTOEXEC.BAT檔案內之“MSCDEX...”。

或是在該行前面加上“REM”如下：

```
REM MSCDEX...
```