



筆記型電腦驅動及公用程式安裝手冊

Driver & Utility installation Guide

產品名稱：L8400系列筆記型電腦

手冊版本：T697 1.00 版

發表日期：2001 年 10 月

目 錄

目錄	3
驅動與公用程式光碟說明	4

第一章：Windows ME

1-1 自動安裝畫面內容	6
1-2 安裝Intel 830M INF修正(L8F機種)	7
1-3 安裝ATKACPI驅動程式	8
1-4 安裝顯示卡驅動程式	9
1-5 安裝音效驅動程式	10
1-6 安裝DirectX 8.0	10
1-7 安裝數據機驅動程式(L8F機種)	12
1-8 安裝觸控式面板驅動程式	14
1-9 安裝快速紅外線傳輸驅動程式	15
1-10 安裝SPEEDSTEP程式(L8F機種)	16
1-11 安裝PC-cillin 2000	17
1-12 安裝快速鍵程式	21
1-13 安裝BIOS更新程式	22
1-14 安裝華碩系統診斷家	23
1-15 安裝網路卡驅動程式	24

第二章：Windows 2000

2-1 自動安裝畫面內容	26
--------------------	----

目 錄

2-2 安裝Intel 830M INF修正(L8F機種)	27
2-3 安裝Intel 815EM INF修正(L8L機種)	28
2-4 安裝ATKACPI驅動程式	28
2-5 安裝顯示卡驅動程式	30
2-6 安裝音效驅動程式	31
2-7 安裝DirectX 8.0	32
2-8 安裝數據機驅動程式(L8F機種)	32
2-9 安裝觸控式面板驅動程式	35
2-10 安裝快速紅外線傳輸驅動程式	36
2-11 安裝SPEEDSTEP程式(L8F機種)	37
2-12 安裝PC-cillin 2000	39
2-13 安裝快速鍵程式	40
2-14 安裝BIOS更新程式	41
2-15 安裝華碩系統診斷家	43
2-16 安裝網路卡驅動程式	43

第三章：軟體使用指南

3-1 華碩系統診斷家	46
3-2 觸控式面板工具程式	49
3-3 快速鍵程式	50
3-4 BIOS更新(使用WINFLASH)	51
3-5 BIOS更新(使用AFLASH)	53

驅動與公用程式光碟說明

本筆記型電腦在出貨時已經安裝好作業系統及各項驅動程式，原則上您並不需要再安裝任何驅動程式。假如您想安裝其它作業系統，或是有必要重新安裝作業系統時，才需要使用到這片“驅動與公用程式光碟”，裡面包含本筆記型電腦所有的驅動程式及一些實用的公用程式。

本光碟為多語言版本，可以使用在英語、繁體中文、簡體中文等系統，當您在不同語系的作業系統下使用本光碟，將會出現不同的自動安裝畫面。您可以使用自動安裝畫面上的“查看光碟片內容”來查看本光碟目錄，以下為您——介紹本光碟內容：

Aflash	DOS環境下BIOS更新程式（需要時再使用）
ATK0100	ACPI能源管理程式（務必安裝）
Audio	音效驅動程式（務必安裝）
CDROM	光碟機驅動程式（需要時再安裝）
DirectX8	DirectX8 程式（選擇安裝）
FIR	快速紅外線資料傳輸驅動程式（選擇安裝）
Hotkey	華碩筆記型電腦快捷鍵程式（選擇安裝）
INFUpdate	VIA晶片組INF更新程式（務必安裝）
LAN	內建網路驅動程式（務必安裝）
MODEM	內建數據機驅動程式（L8F機型務必安裝，L8L機型無此目錄）
Pcc2000	趨勢科技PC-cillin 2000防毒軟體（選擇安裝）
Probe2	華碩系統診斷家程式（選擇安裝）
SpeedStep	Intel SpeedStep處理器變頻程式（L8F機型選擇安裝，L8L機型無此目錄）
Touchpad	觸控板驅動程式（選擇安裝）
USBFDD	USB軟碟機驅動程式（選擇安裝）
VGA	顯示卡驅動程式（務必安裝）
WALLPAPER	桌面圖檔（選擇安裝）
WinFlash	視窗環境下BIOS更新程式（需要時再使用）



若您以回復光碟重新安裝驅動程式，當安裝程式要您放入Windows作業系統光碟時，您只要將目錄指引到C:\Windows\optios\cabs\(\WindowsME)即可。若是以WindowsME光碟片直接安裝，請將目錄指引到C:\Windows\optios\Install



第一章：Windows ME

- 1-1 自動安裝畫面內容
- 1-2 安裝Intel 830M INF修正(適用L8F機種)
- 1-3 安裝ATKACPI驅動程式
- 1-4 安裝顯示卡驅動程式
- 1-5 安裝音效驅動程式
- 1-6 安裝DirectX 8.0
- 1-7 安裝數據機驅動程式
- 1-8 安裝觸控式面板驅動程式
- 1-9 安裝快速紅外線傳輸驅動程式
- 1-10 安裝SPEEDSTEP程式
- 1-11 安裝PC-cillin 2000
- 1-12 安裝快速鍵程式
- 1-13 安裝BIOS更新程式
- 1-14 安裝華碩系統診斷家
- 1-15 安裝網路卡驅動程式

1-1 自動安裝畫面內容

接下來的章節我們將為您介紹各項驅動程式的安裝過程，至於各軟體的使用方式，請在軟體安裝完畢之後參考其線上輔助文件之說明。

將驅動及公用程式安裝光碟放入您的光碟機中，光碟片中的自動安裝畫面隨即出現。L8F及L8L機種的安裝選項略有不同，在自動安裝畫面左上角將會標明筆記型電腦的型號，以下附圖依序為L8F、L8L機種。



有兩個方法可以叫出安裝畫面：在Windows ME桌面打開[我的電腦]，在光碟機圖示上按下右鍵，選擇[自動播放]項目，安裝畫面就會自動出現。或是直接執行光碟片中根目錄的**Setup.exe**程式也可以。

自動安裝畫面上的內容如下：

- 安裝Intel 830M INF修正(適用L8F機種)
- 安裝ATKACPI驅動程式
- 安裝顯示卡驅動程式
- 安裝音效驅動程式
- 安裝DirectX 8.0
- 安裝數據機驅動程式(適用L8F機種)
- 安裝觸控式面板驅動程式
- 安裝快速紅外線傳輸驅動程式
- 安裝SPEEDSTEP程式(適用L8F機種)
- 安裝PC-cillin 2000
- 安裝ATKACPI應用程式
- 安裝網路卡驅動程式
- 說明文件
- 查看光碟片內容
- 技術支援表格
- 離開

安裝ATKACPI應用程式次選單

- 安裝快速鍵程式
- 安裝BIOS更新程式
- 安裝華碩系統診斷家
- 返回主選單

各項驅動程式的安裝方法將於以下章節說明，除此之外，〔說明文件〕的內容是本光碟檔案列表的文字檔（Filelist.txt）；〔查看光碟內容〕可以讓您瀏覽本光碟的檔案夾。按下最後一項（離開），即可離開本自動安裝程式。



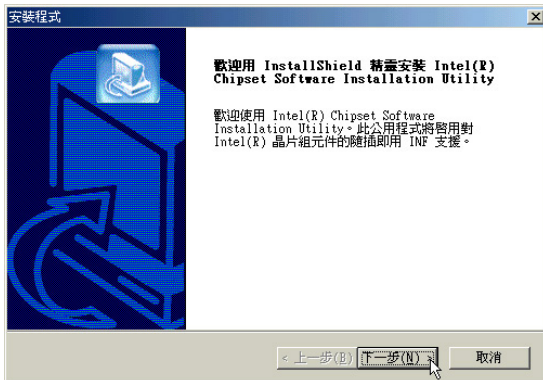
1-2 安裝Intel 830M INF修正(適用L8F機種)

本項目僅L8F機種具備，請遵循下列步驟並參考下圖來安裝Intel 830M INF修正程式：

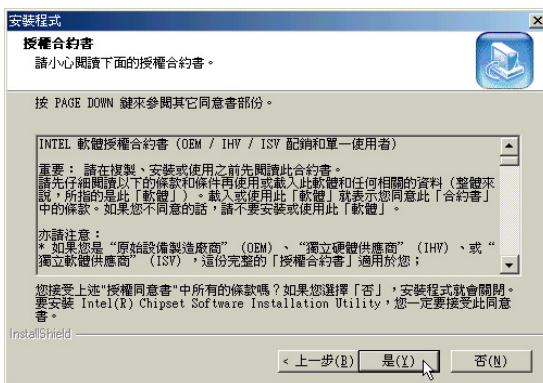
1. 點選驅動與公用程式自動安裝畫面的“安裝Intel 830M INF修正”。



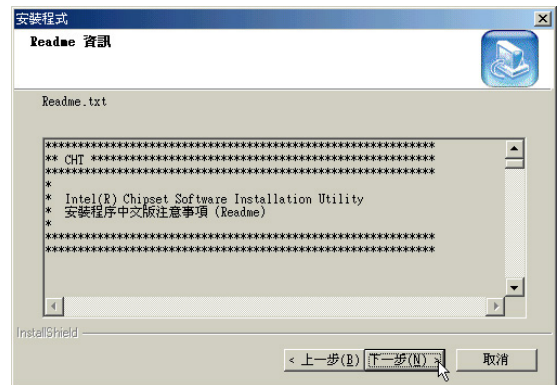
2. 出現如下圖歡迎視窗，請點選“下一步”。



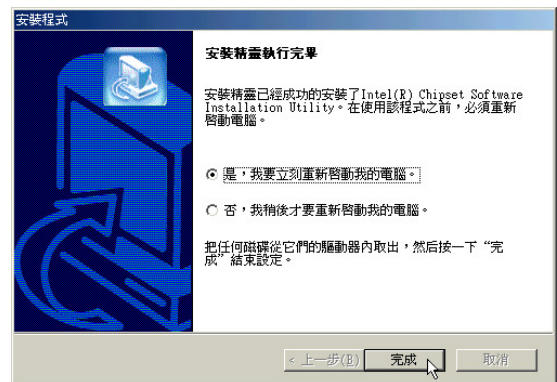
3. 出現如下版權宣告，若您同意遵循該公司版權規定，請點選“是”繼續以下步驟。



4. 出現如下圖視窗，請點選“下一步”。



5. 出現如下圖對話窗，點選“是，我要立刻重新啓動我的電腦”，然後點選“完成”，電腦將重新開機。



6. 新啓動電腦之後，出現“新增硬體精靈”視窗，找到“Intel®82830 Processor to I/O Connector-3575”的新硬體，請點選“下一步”。

7. 在接下來的視窗點選“完成”。

8. 再出現“新增硬體精靈”視窗，找到“Intel®82801 CAM Ultra ATA Storage Connector-248A”的新硬體，請點選“下一步”。

9. 在接下來的視窗點選“完成”，

10. 在接下來的視窗點選“確定”，電腦將重新開機，即完成驅動程式的安裝。

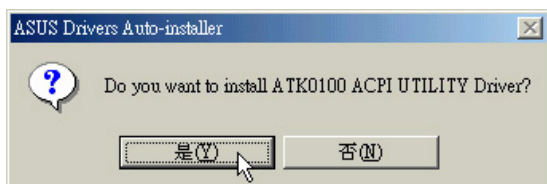
1-3 安裝 ATKACPI 驅動程式

本項目為安裝 ATKACPI 驅動程式。

1. 點選驅動與公用程式自動安裝畫面的“安裝 ATKACPI 驅動程式”。



2. 出現如下圖對話窗，點選“是”。



3. 出現如下圖對話窗，點選“是”。重新啓動電腦，即完成驅動程式的安裝。





1-4 安裝顯示卡驅動程式

請遵循下列步驟安裝顯示卡驅動程式：

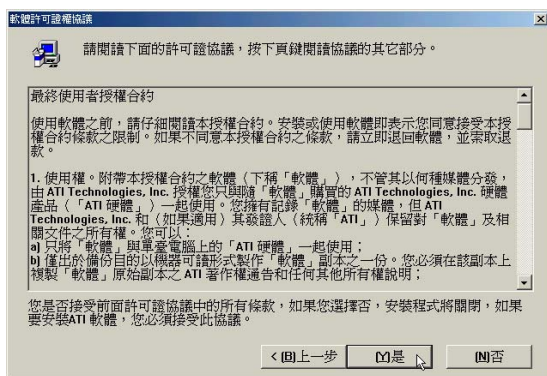
1. 點選驅動與公用程式自動安裝畫面的“安裝顯示卡驅動程式”。



2. 出現如下圖歡迎視窗，請點選“下一步”。



3. 出現如下版權宣告，若您同意遵循該公司版權規定，請點選“是”繼續以下步驟。



4. 出現如下圖對話窗，詢問您想要安裝的組件，請點選“推薦”項目，然後點選“下一步”。



5. 出現如下圖對話窗，點選“是，我現在要重新啓動我的電腦”，然後點選“完成”，電腦將重新開機，即完成驅動程式的安裝。



6. 重新啓動電腦之後出現如下圖視窗，將引導您進一步設定顯示器各項功能。



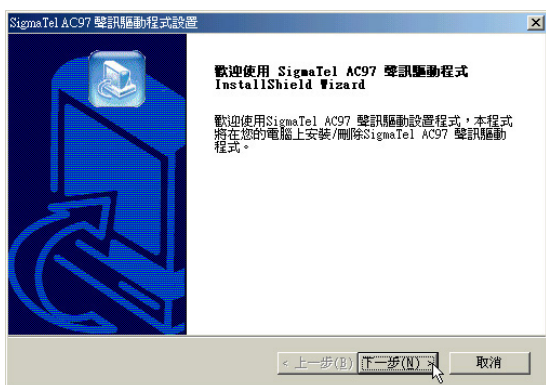
1-5 安裝音效驅動程式

本項目為安裝音效驅動程式。

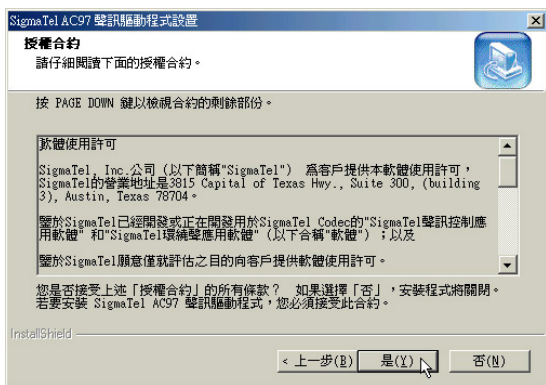
1. 點選驅動與公用程式光碟的“安裝音效驅動程式”如下圖。



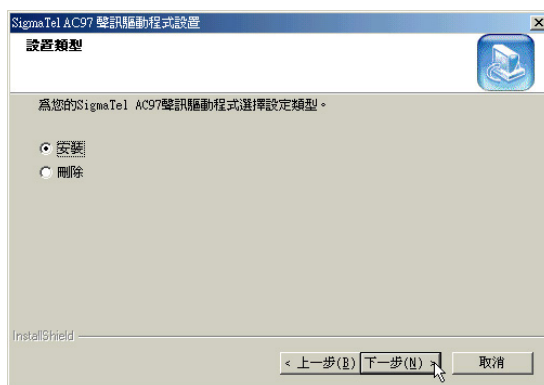
2. 出現如下圖歡迎視窗，請點選“下一步”。



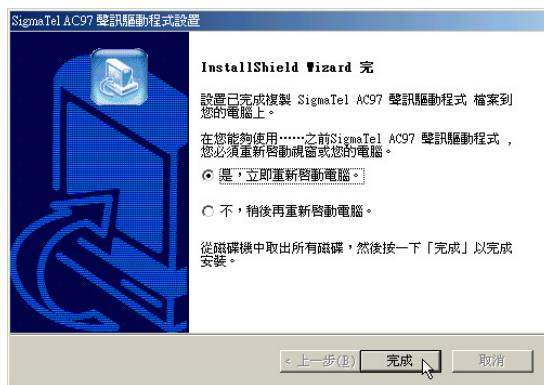
3. 出現如下版權宣告，若您同意遵循該公司版權規定，請點選“是”繼續以下步驟。



4. 出現如下圖視窗，請點選“安裝”，然後點選“下一步”。



5. 出現如下圖對話窗，點選“是，立即重新啟動電腦”，然後點選“完成”，電腦將重新開機，即完成驅動程式的安裝。





1-6 安裝 DirectX 8.0

本項目為安裝 DirectX 8.0 程式。

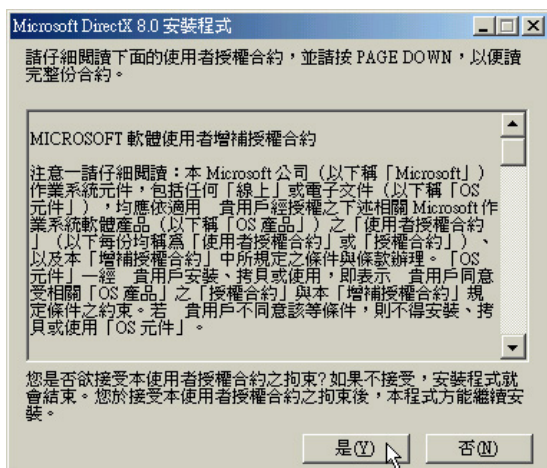
1. 點選驅動與公用程式自動安裝畫面的“安裝 DirectX 8.0”，如下圖。



2. 出現如下圖對話窗，詢問您是否要安裝 DirectX 8.0，請點選“是”。



3. 出現如下圖版權宣告畫面，假如您同意遵循該公司版權規定，請點選“是”繼續以下步驟。



4. 出現如下圖畫面，開始進行安裝動作。



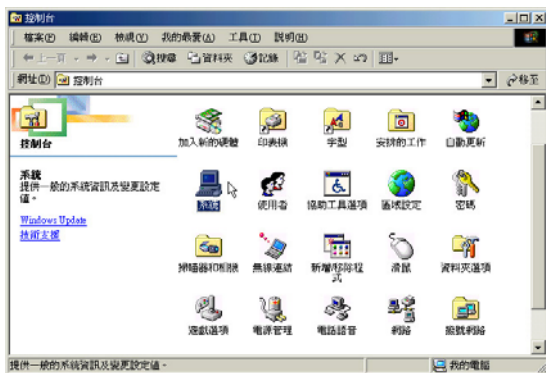
5. 出現如下圖對話窗，請點選“確定”重新啟動電腦，即完成驅動程式的安裝。



1-7 安裝數據機驅動程式(適用L8F機種)

本項目為安裝數據機驅動程式。

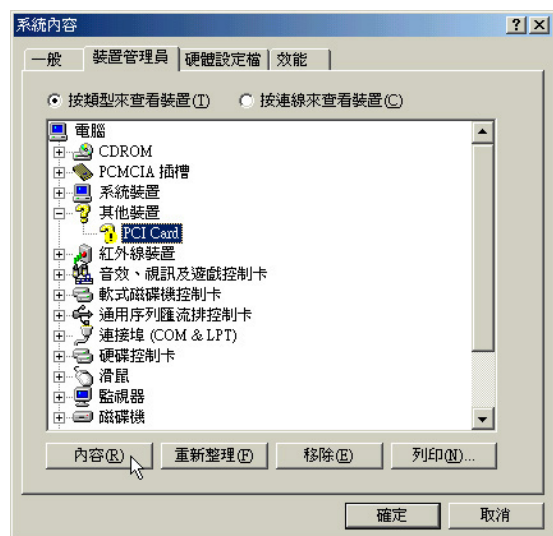
- 1.將驅動與公用程式光碟片放入光碟機中，在Windows ME桌面上雙擊“我的電腦”，雙擊“控制台”，出現如下圖之控制台視窗，雙擊“系統”圖示。



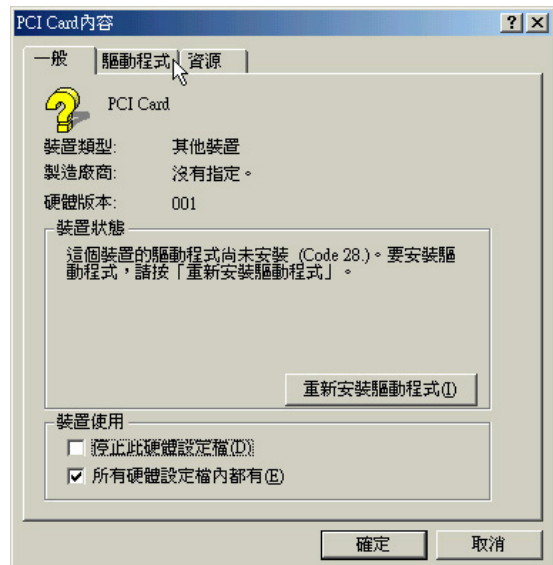
- 2.出現如下視窗，點選“裝置管理員”標籤頁。



- 3.點選“其他裝置”項目下“PCI Card”驅動程式，然後點選“內容”。

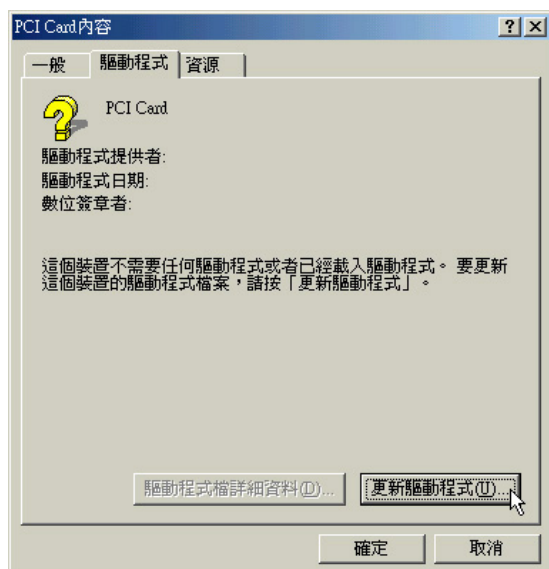


- 4.出現如下圖視窗，請點選“驅動程式”標籤頁的。





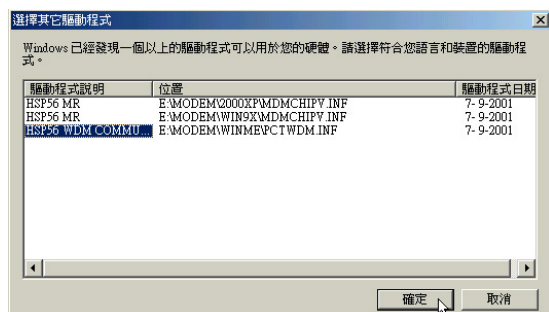
5. 出現如下圖視窗，請點選“更新驅動程式”



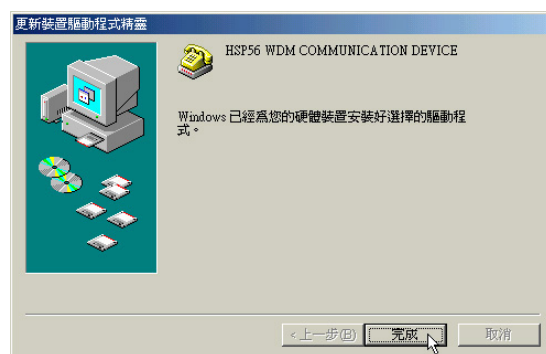
6. 出現如下圖視窗，點選“自動搜尋更好的驅動程式（建議使用）”，然後點選“下一步”。



7. 出現如下圖視窗，請選擇第三項，光碟機內 \Modem\WinME 目錄下的“HSP56 WDM Communication Device”，然後點選“確定”。



8. 出現如下圖視窗，請點選“完成”。



9. 關閉“HSP56 WDM Communication Device 內容”視窗即可，即完成驅動程式的安裝。



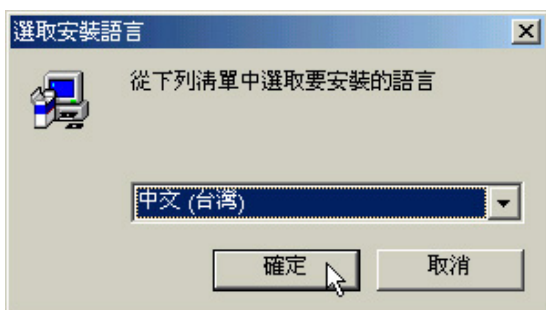
1-8 安裝觸控式面板驅動程式

本項目為安裝觸控式面板驅動程式。

1. 點選驅動與公用程式自動安裝畫面的“安裝觸控式面板驅動程式”如下圖。



2. 出現如下圖畫面，詢問欲安裝的語言版本，請選擇“中文（台灣）”，然後點選“確定”。



3. 出現如下圖歡迎畫面，詢問你是否要安裝觸控式面板驅動程式，請點選“下一步”。



4. 出現如下圖視窗，請您選擇程式資料夾存放位置及名稱，然後點選“下一步”。



5. 出現如下圖視窗畫面，再一次確認資料夾存放位置，然後點選“下一步”。



6. 出現如下圖視窗畫面，點選“完成”重新啟動電腦，即完成驅動程式的安裝。





1-9 安裝快速紅外線傳輸驅動程式

Windows ME 不需要安裝紅外線驅動程式，但是必須做適當設定才能使用，本項目將自動幫您做好FIR的相關設定。

1. 點選驅動與公用程式自動安裝畫面的“安裝快速紅外線傳輸驅動程式”。



2. 出現如下圖視窗，告訴您已經做好FIR的相關設定，請點選“是”重新啓動電腦即完成驅動程式的安裝。



1-10 安裝 SPEEDSTEP 程式(適用 L8F 機種)

本項目為安裝 Intel SPEEDSTEP 處理器變頻程式。

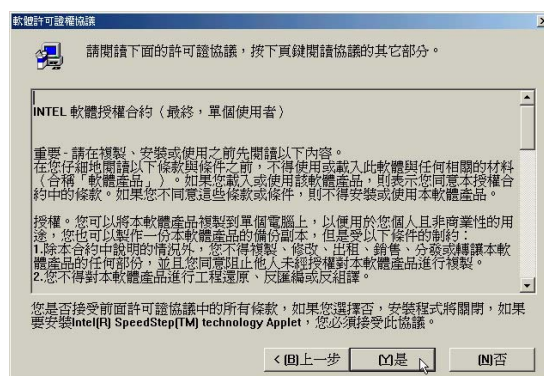
1. 點選驅動與公用程式自動安裝畫面的“安裝 SPEEDSTEP 程式”，如下圖。



2. 出現如下圖歡迎畫面，請點選“下一步”。



3. 出現如下圖版權宣告畫面，假如您同意遵循該公司版權規定，請點選“是”繼續以下步驟。



4. 出現如下圖畫面，請選擇“是，我現在要重新啓動我的電腦”，然後點選“完成”重新啓動電腦，即完成驅動程式的安裝。





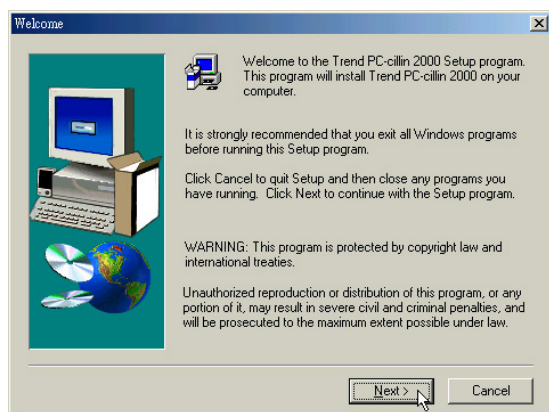
1-11 安裝PC-cillin 2000

本項目為安裝趨勢科技的“PC-cillin 2000”防毒程式。請事先準備好四張磁片，以製作“緊急解救磁片”。

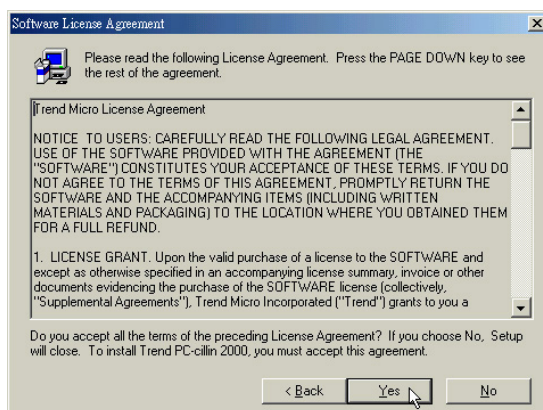
1. 點選驅動與公用程式自動安裝畫面的“安裝PC-cillin 2000”如下圖。



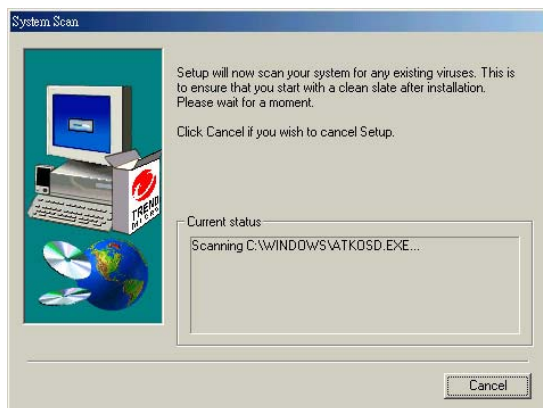
2. 出現如下圖歡迎視窗畫面，點選“Next”。



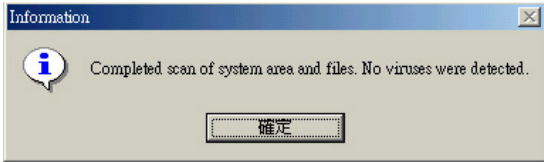
3. 出現如下圖版權宣告畫面，假如您同意遵循該公司版權規定，請點選“Yes”。



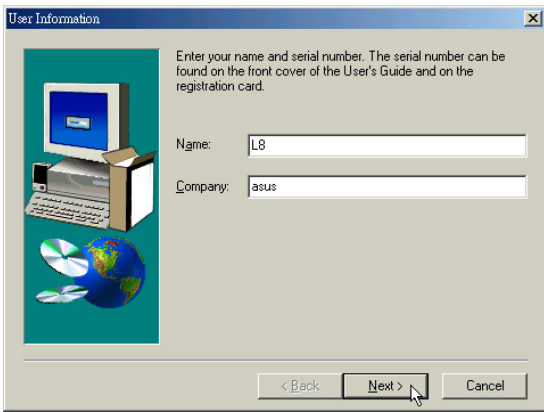
4. 出現如下圖畫面，安裝程式正在檢查您的電腦是否有病毒（請勿按下Cancel）。



5. 掃描完成若無病毒，出現如下圖對話窗，請點選“確定”。



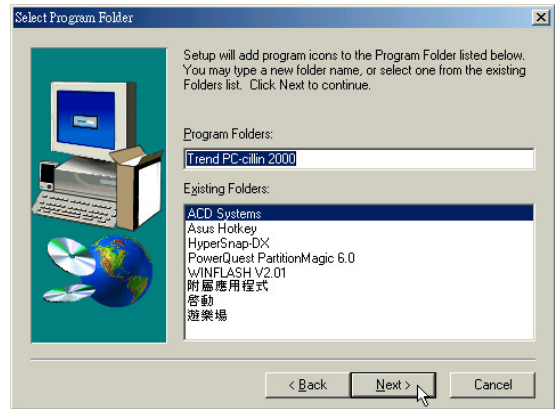
6. 出現如下圖視窗畫面，請您填寫姓名及公司名稱，然後請點選“Next”。



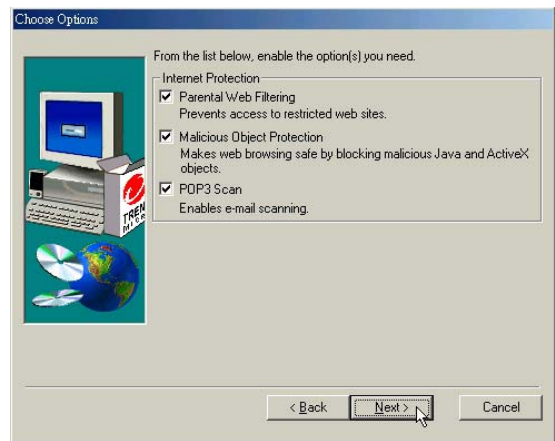
7. 出現如下圖視窗畫面，請您選擇程式資料夾存放目錄，請點選“Next”。



8. 出現如下圖視窗畫面，請您選擇程式資料夾名稱及目錄，請點選“Next”。

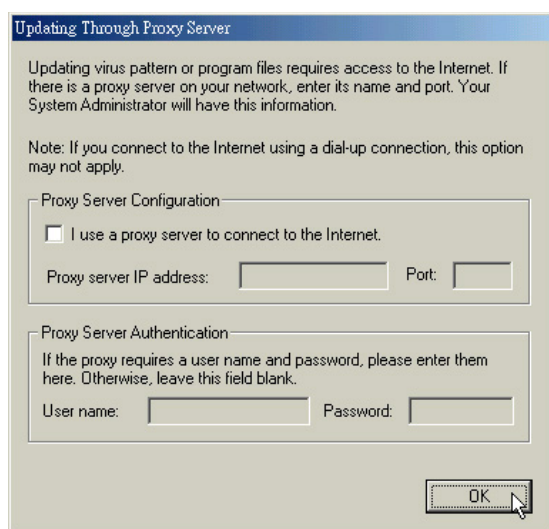


9. 出現如下圖視窗畫面，您可以自行選擇安裝相關項目，請點選“Next”。

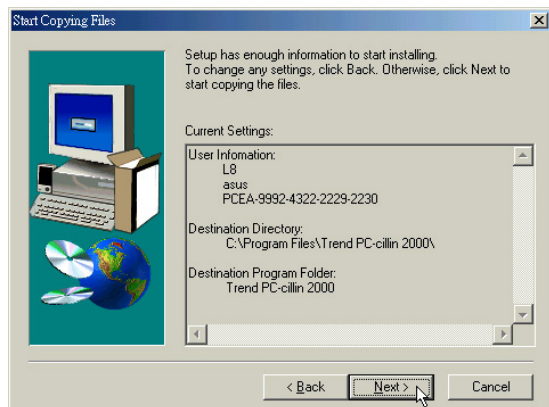




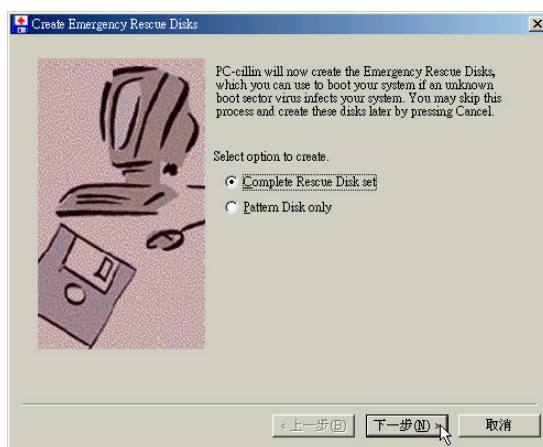
10. 出現如下圖視窗畫面，假如您是透過Proxy連接網際網路，請填寫相關資訊，然後點選“OK”，若否，請直接點選“OK”。



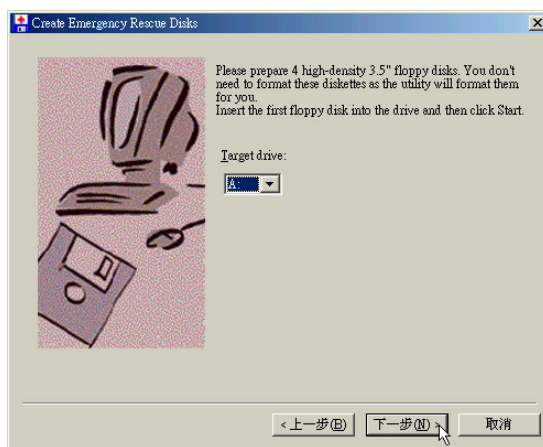
11. 出現如下圖視窗畫面，請點選“Next”。



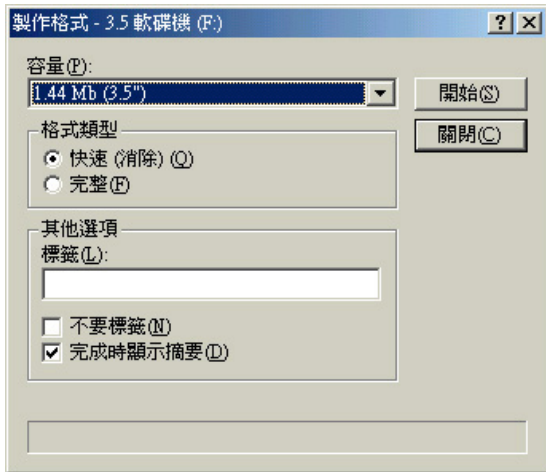
12. 出現如下圖視窗畫面，將為您建立緊急解救磁片，請點選“下一步”。倘若您不想製作緊急解救磁片，請點選“取消”，將直接跳到步驟18。



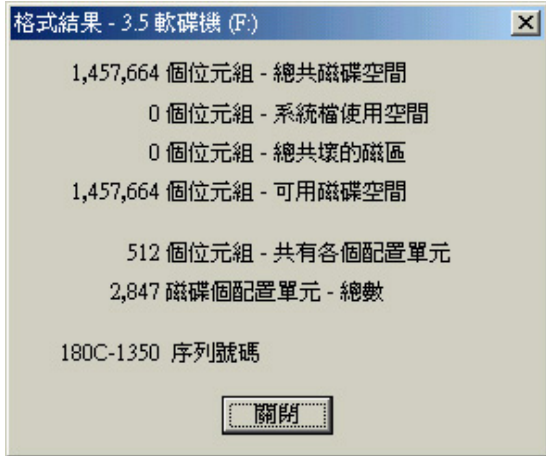
13. 出現如下圖視窗畫面，請您準備好四片磁碟片，請點選“下一步”。



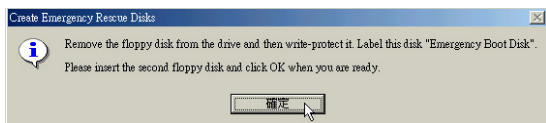
14. 出現如下圖視窗畫面，請點選“開始”。



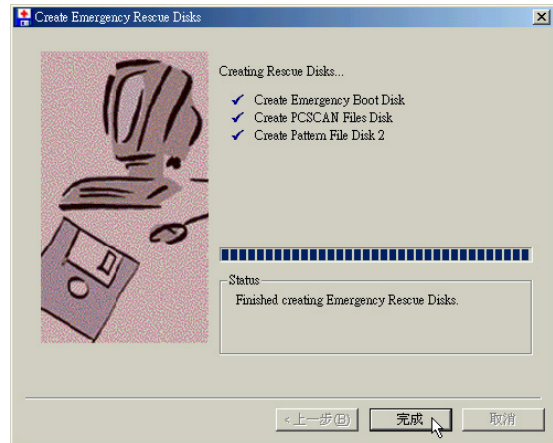
15. 出現如下圖視窗畫面，請點選“關閉”。接下來“關閉”步驟14製作格式視窗畫面，安裝程式開始儲存檔案。



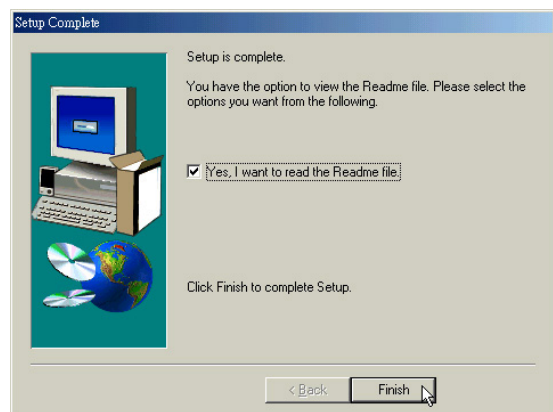
16. 出現如下圖對話窗，請點選“確定”，將第一片磁片取出並標示為“Emergency Boot Disk”並將磁片防寫，然後插入第二片磁片。



17. 再出現如步驟14視窗畫面，請點選“開始”製作格式，再出現步驟15視窗畫面，請點選“關閉”，接著“關閉”製作格式視窗，再出現如步驟16對話窗，將第二片磁片標示為“PCSCAN Files Disk”。重複以上步驟，將第三片磁片標示為“Pattern Files Disk1”，將第四片磁片標示為“Pattern Files Disk2”。完成備份之後出現如下圖對話窗，請點選“完成”。



18. 出現如下圖視窗，請點選“Finish”



19. 出現註冊訊息，如不註冊請點選“Cancel”，接下來出現如下圖對話窗，請點選“確定”重新啟動電腦，即完成驅動程式的安裝。





1-12 安裝快速鍵程式

本項目為安裝快速鍵工具程式。(須先安裝 ATKACPI 驅動程式)

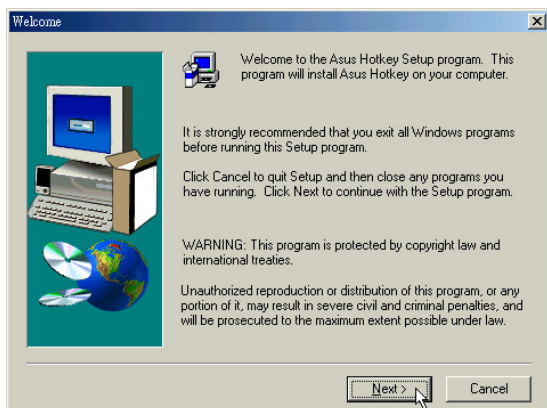
1. 點選驅動與公用程式自動安裝畫面的“安裝 ATKACPI 應用程式”如下圖。



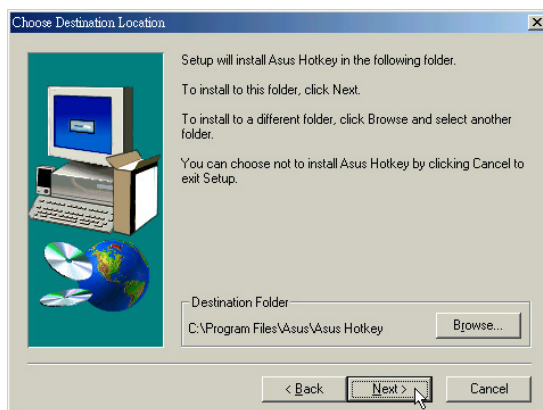
2. 出現如下圖子畫面，請點選“安裝快速鍵程式”。



3. 出現如下圖歡迎畫面，請點選“Next”。



4. 出現如下圖視窗畫面，請您選擇程式資料夾存放路徑，請點選“Next”。



5. 出現如下圖視窗畫面，請您選擇程式資料夾名稱及位置，請點選“Next”。



6. 出現如下圖畫面，請點選“Finish”重新啓動電腦，即完成驅動程式的安裝。



1-13 安裝 BIOS 更新程式

本項目為安裝 BIOS 更新程式。(須先安裝 ATKACPI 驅動程式)

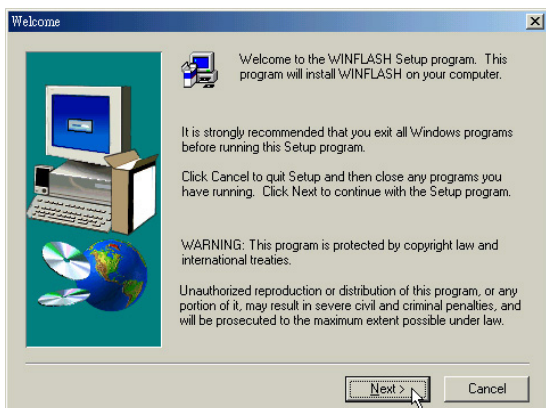
1. 點選驅動與公用程式自動安裝畫面的“安裝 ATKACPI 應用程式”如下圖。



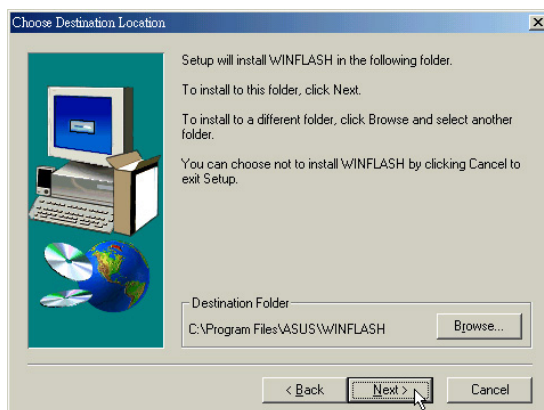
2. 出現如下圖畫面，點選“安裝 BIOS 更新程式”。



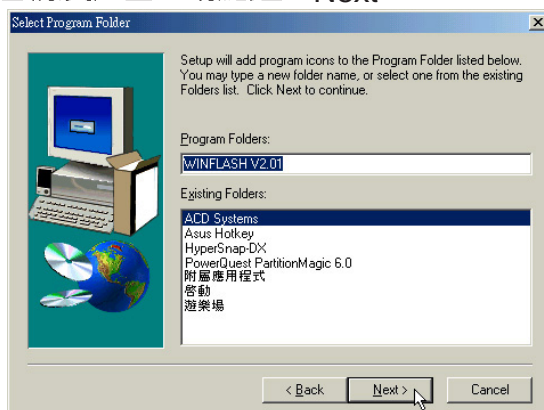
3. 出現如下圖歡迎畫面，請點選“Next”。



4. 出現如下圖視窗畫面，請您選擇程式資料夾存放路徑，請點選“Next”。



5. 出現如下圖視窗畫面，請您選擇程式資料夾名稱及位置，請點選“Next”。



6. 出現如下圖畫面，請點選“Finish”重新啟動電腦，即完成驅動程式的安裝。





1-14 安裝華碩系統診斷家

本項目為安裝華碩系統診斷家。(須先安裝 ATKACPI 驅動程式)

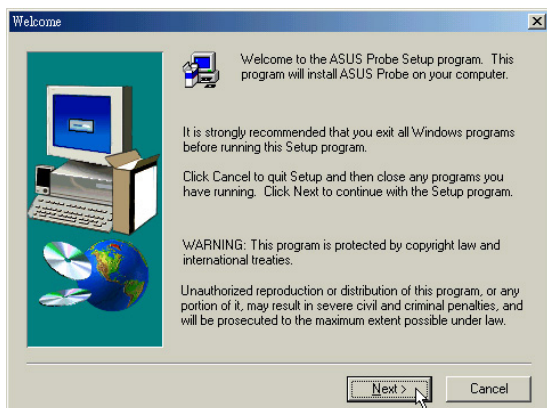
1. 點選驅動與公用程式自動安裝畫面的“安裝 ATKACPI 應用程式”如下圖。



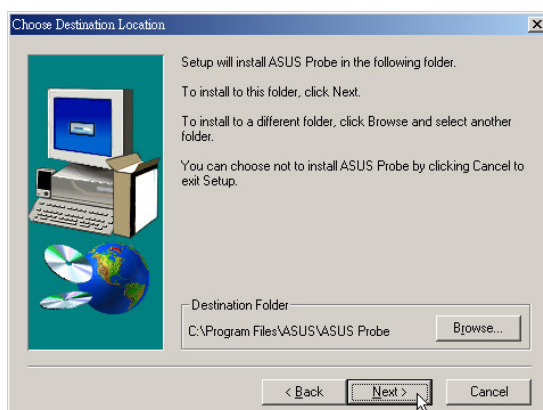
2. 出現如下圖子畫面，請點選“安裝華碩系統診斷家”。



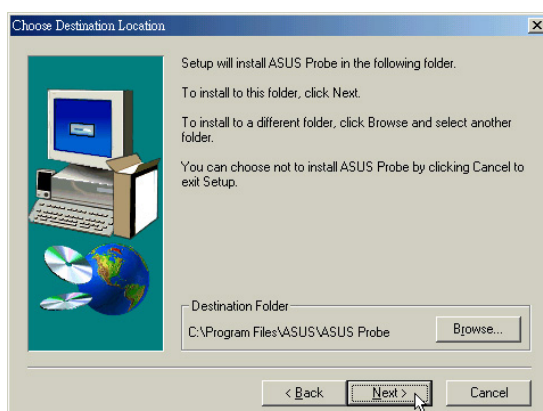
3. 出現如下圖視窗畫面，請點選“Next”。



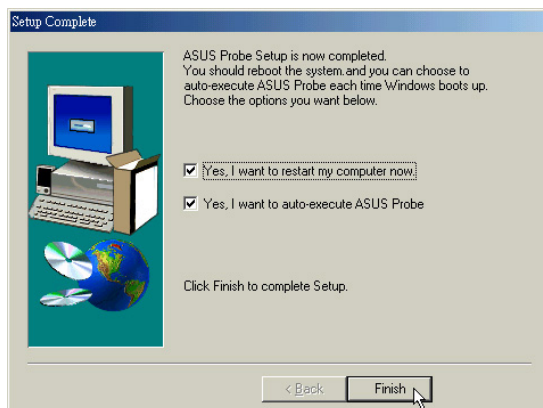
4. 出現如下圖視窗畫面，請您選擇程式資料夾存放位置，請點選“Next”。



5. 出現如下圖視窗畫面，請您選擇程式資料夾名稱及位置，請點選“Next”。



6. 出現如下圖畫面，請點選“Finish”重新啟動電腦，即完成驅動程式的安裝。



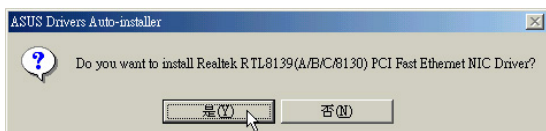
1-15 安裝網路卡驅動程式

本項目為安裝網路卡驅動程式。

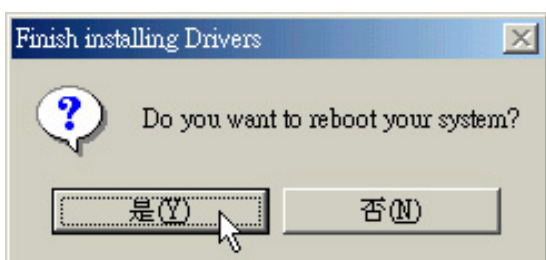
1. 點選驅動與公用程式自動安裝畫面的“安裝網路卡驅動程式”如下圖。



2. 出現如下圖對話窗，請點選“是”。



3. 出現下圖對話窗，請點選“是”，重新啓動電腦即完成驅動程式的安裝。





第二章：Windows 2000

- 2-1 自動安裝畫面內容
- 2-2 安裝Intel 830M INF修正(適用L8F機種)
- 2-3 安裝Intel 815EM INF修正(適用L8L機種)
- 2-4 安裝ATKACPI驅動程式
- 2-5 安裝顯示卡驅動程式
- 2-6 安裝音效驅動程式
- 2-7 安裝DirectX 8.0
- 2-8 安裝數據機驅動程式(適用L8F機種)
- 2-9 安裝觸控式面板驅動程式
- 2-10 安裝快速紅外線傳輸驅動程式
- 2-11 安裝SPEEDSTEP程式(適用L8F機種)
- 2-12 安裝PC-cillin 2000
- 2-13 安裝快速鍵程式
- 2-14 安裝BIOS更新程式
- 2-15 安裝華碩系統診斷家
- 2-16 安裝網路卡驅動程式

2-1 自動安裝畫面內容

接下來的章節我們將為您介紹各項驅動程式的安裝過程，至於各軟體的使用方式，請在軟體安裝完畢之後參考其線上輔助文件之說明。

將驅動及公用程式安裝光碟放入您的光碟機中，光碟片中的自動安裝畫面隨即出現。L8F及L8L機種的安裝選項略有不同，在自動安裝畫面左上角將會標明筆記型電腦的型號，以下附圖依序為L8F、L8L機種。



如果安裝畫面沒有出現，請在Windows 2000桌面打開[我的電腦]，雙擊光碟機圖示，直接執行光碟片中根目錄的**Setup.exe**程式。

自動安裝畫面上的內容如下：

- 安裝Intel 830M INF修正(適用L8F機種)
- 安裝Intel 815EM INF修正(L8L機種)
- 安裝ATKACPI驅動程式
- 安裝顯示卡驅動程式
- 安裝音效驅動程式
- 安裝DirectX 8.0
- 安裝數據機驅動程式(適用L8F機種)
- 安裝觸控式面板驅動程式
- 安裝快速紅外線傳輸驅動程式
- 安裝SPEEDSTEP程式(適用L8F機種)
- 安裝PC-cillin 2000
- 安裝ATKACPI應用程式
- 安裝網路卡驅動程式
- 說明文件
- 查看光碟片內容
- 技術支援表格
- 離開

安裝ATKACPI應用程式次選單

- 安裝快速鍵程式
- 安裝BIOS更新程式
- 安裝華碩系統診斷家
- 返回主選單

各項驅動程式的安裝方法將於以下章節說明，除此之外，〔說明文件〕的內容是本光碟檔案列表的文字檔（Filelist.txt）；〔查看光碟內容〕可以讓您瀏覽本光碟的檔案夾援。按下最後一項（離開），即可離開本自動安裝程式。



2-2 安裝Intel 830M INF修正(適用L8F機種)

本項目僅L8F機種具備，請遵循下列步驟並參考下圖來安裝Intel 830M INF修正程式：

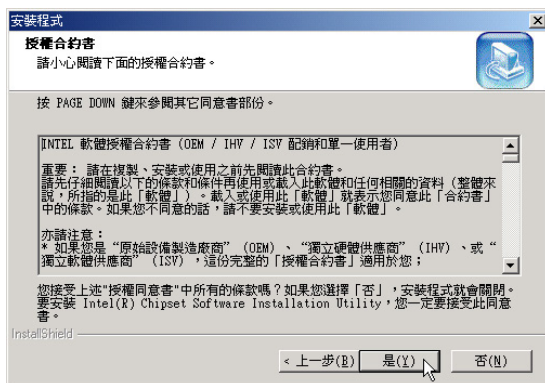
1. 點選驅動與公用程式自動安裝畫面的“安裝Intel 830M INF修正”。



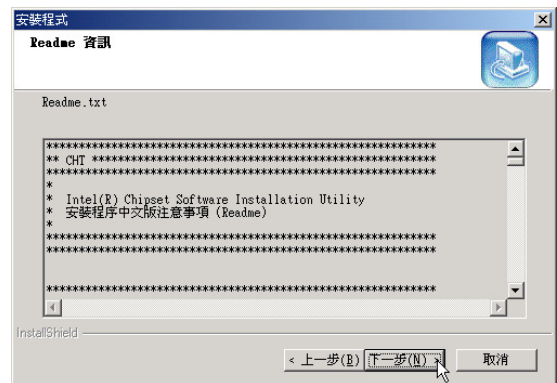
2. 出現如下圖歡迎視窗，請點選“下一步”。



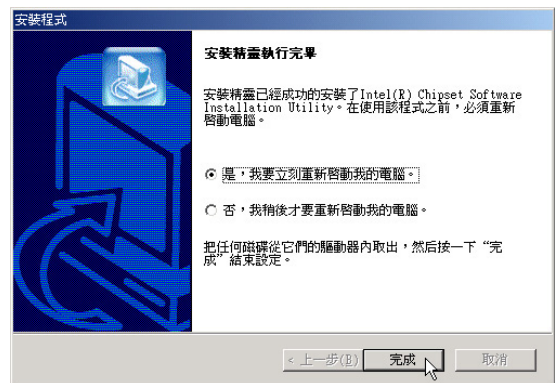
3. 出現如下版權宣告，若您同意遵循該公司版權規定，請點選“是”繼續以下步驟。



4. 出現如下圖視窗，請點選“下一步”。



5. 出現如下圖對話窗，點選“是，我要立刻重新啓動我的電腦”，然後點選“完成”，電腦將重新開機，即完成驅動程式的安裝。



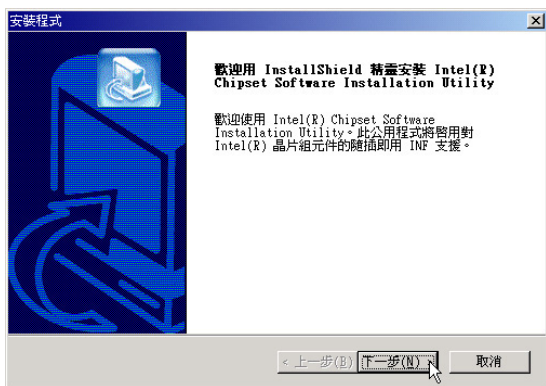
2-3 安裝Intel 815EM INF修正(適用L8L機種)

本項目僅L8L機種具備，請遵循下列步驟並參考下圖來安裝Intel 815EM INF修正程式：

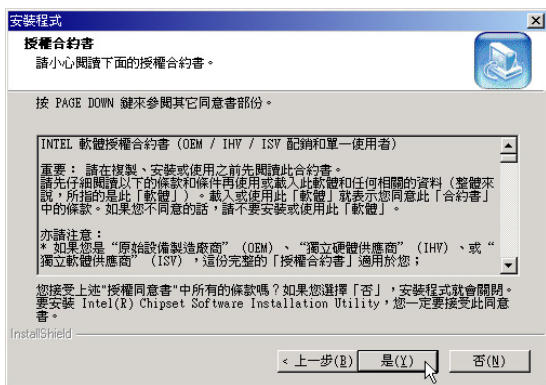
1.點選驅動與公用程式自動安裝畫面的“安裝Intel 815EM INF修正”。



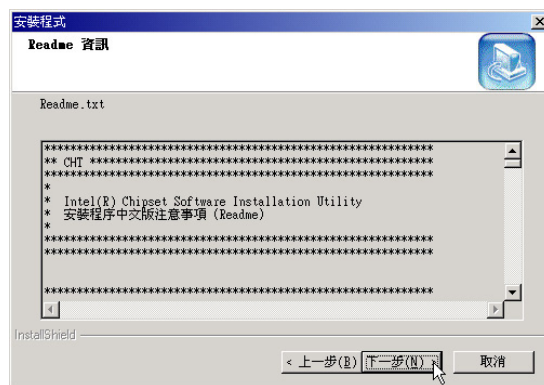
2.出現如下圖歡迎視窗，請點選“下一步”。



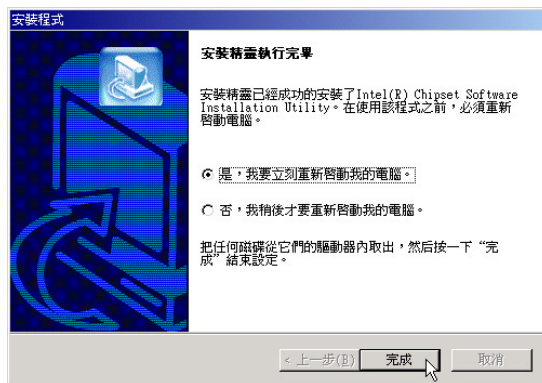
3.出現如下版權宣告，若您同意遵循該公司版權規定，請點選“是”繼續以下步驟。



4.出現如下圖視窗，請點選“下一步”。



5.出現如下圖對話窗，點選“是，我要立刻重新啓動我的電腦”，然後點選“完成”，電腦將重新開機，即完成驅動程式的安裝。





2-4 安裝 ATKACPI 驅動程式

本項目為安裝 ATKACPI 驅動程式。

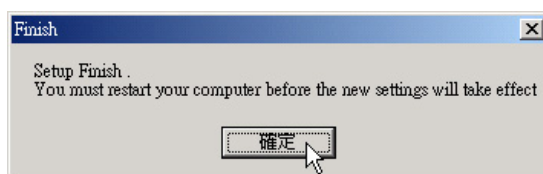
1. 點選驅動與公用程式自動安裝畫面的“安裝 ATKACPI 驅動程式”。



2. 出現如下圖對話窗，點選“是”。



3. 出現如下圖對話窗，點選“是”。重新啓動電腦，即完成驅動程式的安裝。



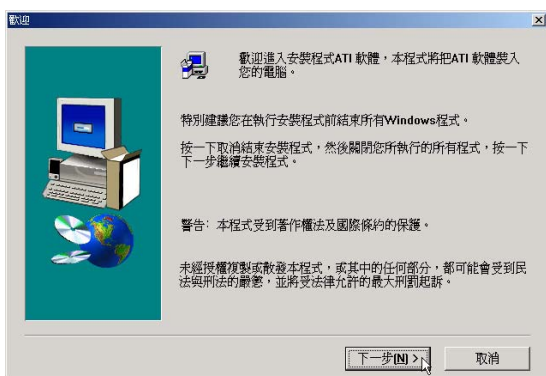
2-5 安裝顯示卡驅動程式

請遵循下列步驟安裝顯示卡驅動程式：

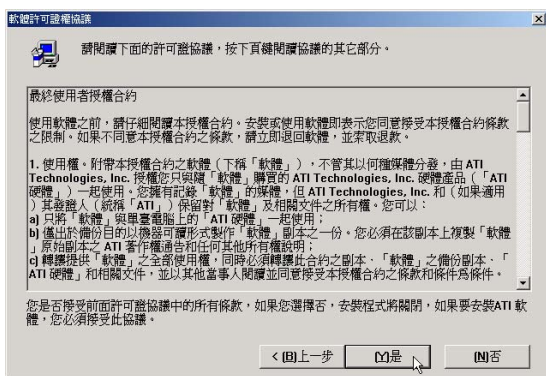
1. 點選驅動與公用程式自動安裝畫面的“安裝顯示卡驅動程式”。



2. 出現如下圖歡迎視窗，請點選“下一步”。



3. 出現如下版權宣告，若您同意遵循該公司版權規定，請點選“是”繼續以下步驟。



4. 出現如下圖對話窗，詢問您想要安裝的組件，請點選“推薦”項目，然後點選“下一步”。



5. 出現如下圖對話窗，點選“是，我現在要重新啓動我的電腦”，然後點選“完成”，電腦將重新開機，即完成驅動程式的安裝。





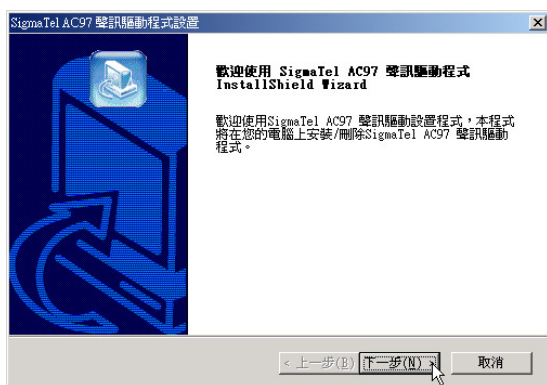
2-6 安裝音效驅動程式

本項目為安裝音效驅動程式。

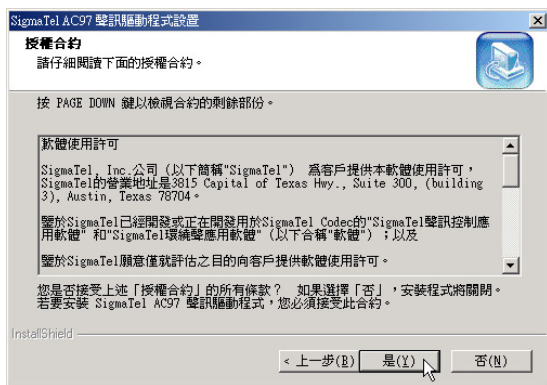
1. 點選驅動與公用程式光碟的“安裝音效驅動程式”如下圖。



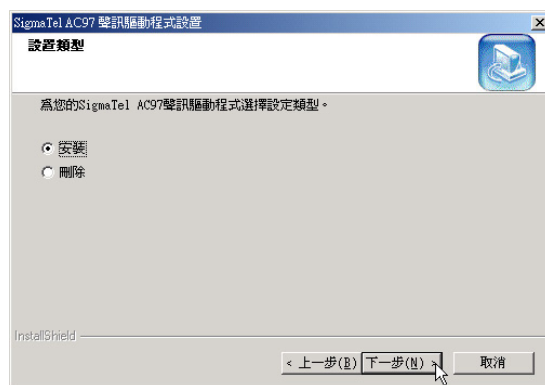
2. 出現如下圖歡迎視窗，請點選“下一步”。



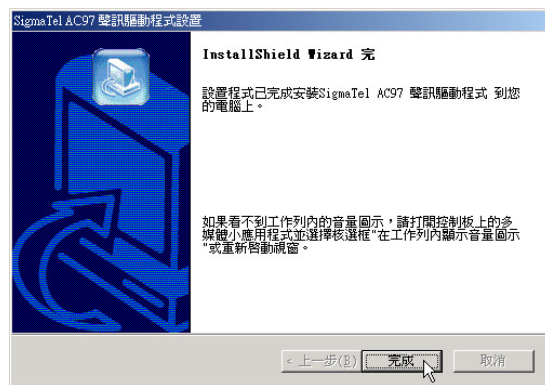
3. 出現如下版權宣告，若您同意遵循該公司版權規定，請點選“是”繼續以下步驟。



4. 出現如下圖視窗，請點選“安裝”，然後點選“下一步”。



5. 出現如下圖對話窗，點選“完成”，電腦將重新開機，即完成驅動程式的安裝。



2-7 安裝DirectX 8.0

本項目為安裝DirectX 8.0程式。

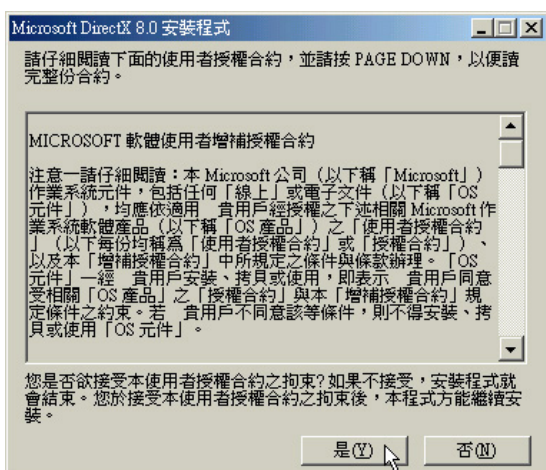
1. 點選驅動與公用程式自動安裝畫面的“安裝DirectX 8.0”，如下圖。



2. 出現如下圖對話窗，詢問您是否要安裝DirectX 8.0，請點選“是”。



3. 出現如下圖版權宣告畫面，假如您同意遵循該公司版權規定，請點選“是”繼續以下步驟。



4. 出現如下圖畫面，開始進行安裝動作。



5. 出現如下圖對話窗，請點選“確定”重新啓動電腦，即完成驅動程式的安裝。





2-8 安裝數據機驅動程式(適用L8F機種)

本項目為安裝數據機驅動程式。

1. 點選驅動與公用程式自動安裝畫面的“安裝數據機驅動程式”如下圖。



2. 出現如下對話窗，請點選“確定”。



3. 出現如下圖對話窗，點選“確定”，重新啟動電腦即完成驅動程式的安裝。



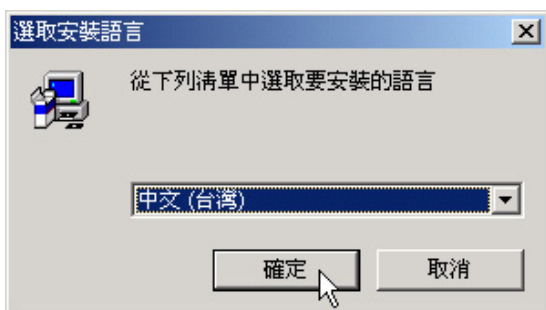
2-9 安裝觸控式面板驅動程式

本項目為安裝觸控式面板驅動程式。

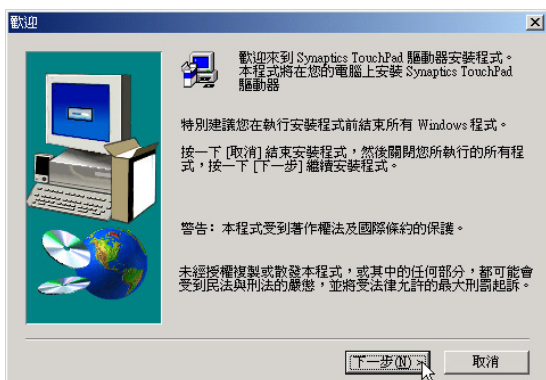
1. 點選驅動與公用程式自動安裝畫面的“安裝觸控式面板驅動程式”如下圖。



2. 出現如下圖畫面，詢問欲安裝的語言版本，請選擇“中文（台灣）”，然後點選“確定”。



3. 出現如下圖歡迎畫面，請點選“下一步”。



4. 出現如下圖視窗，請您選擇程式資料夾存放位置及名稱，然後點選“下一個”。



5. 出現如下圖視窗畫面，再一次確認資料夾存放位置，然後點選“下一步”。



6. 出現如下圖“找不到數位簽章”視窗畫面，點選“是”繼續安裝。





7. 出現如下圖視窗畫面，點選“完成”重新啟動電腦，即完成驅動程式的安裝。



2-10 安裝快速紅外線傳輸驅動程式

Windows 2000不需要安裝紅外線驅動程式，但是必須做適當設定才能使用，本項目將自動幫您做好FIR的相關設定。

1. 點選驅動與公用程式自動安裝畫面的“安裝快速紅外線傳輸驅動程式”。



2. 出現如下圖視窗，告訴您已經做好FIR的相關設定，請點選“是”重新啓動電腦即完成驅動程式的安裝。





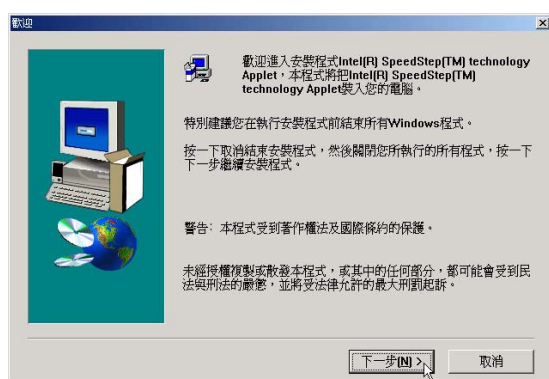
2-11 安裝SPEEDSTEP程式(適用L8F機種)

本項目為安裝Intel SPEEDSTEP處理器變頻程式。

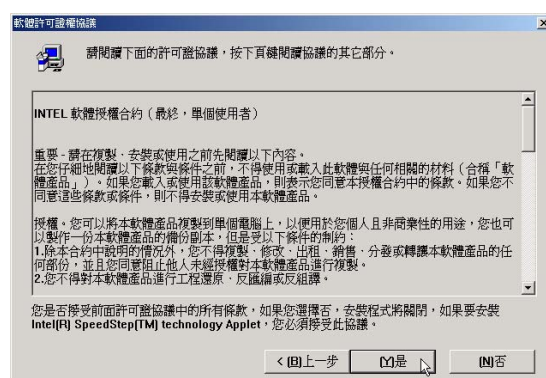
1. 點選驅動與公用程式自動安裝畫面的“安裝SPEEDSTEP程式”，如下圖。



2. 出現如下圖歡迎畫面，請點選“下一步”。



3. 出現如下圖版權宣告畫面，假如您同意遵循該公司版權規定，請點選“是”繼續以下步驟。



4. 出現如下圖畫面，請選擇“是，我現在要重新啟動我的電腦”，然後點選“完成”重新啟動電腦，即完成驅動程式的安裝。



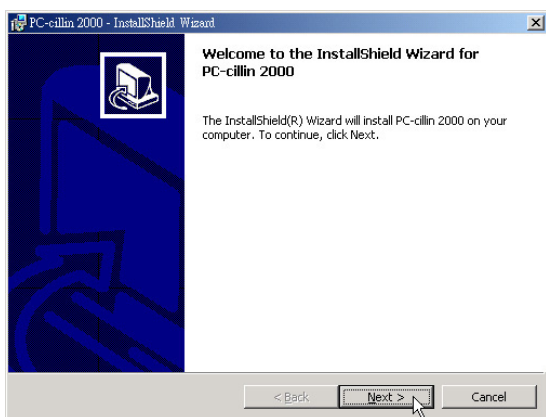
2-12 安裝 PC-cillin 2000

本項目為安裝趨勢科技的“PC-cillin 2000”防毒程式。

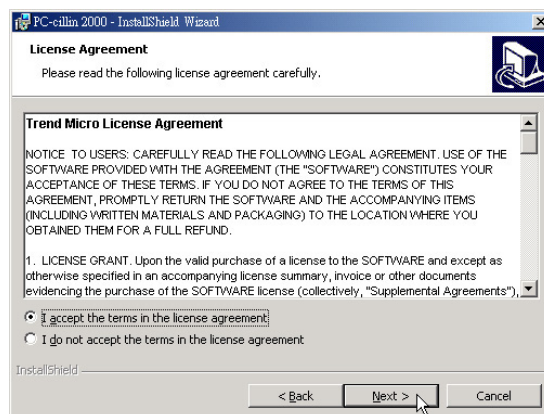
1. 點選驅動與公用程式自動安裝畫面的“安裝 PC-cillin 2000”如下圖。



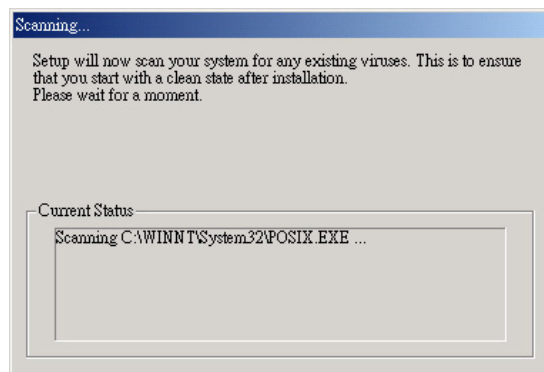
2. 出現如下圖歡迎視窗畫面，請點選“Next”。



3. 出現如下圖版權宣告畫面，假如您同意遵循該公司版權規定，請點選“I accept the terms in the license agreement”，然後點選“Next”。

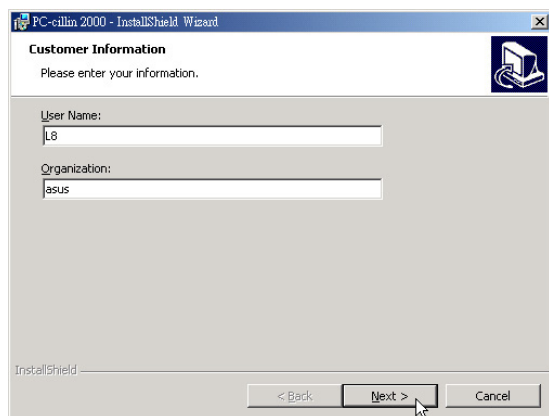


4. 出現如下圖視窗畫面，安裝程式正在檢查您的電腦是否有病毒。

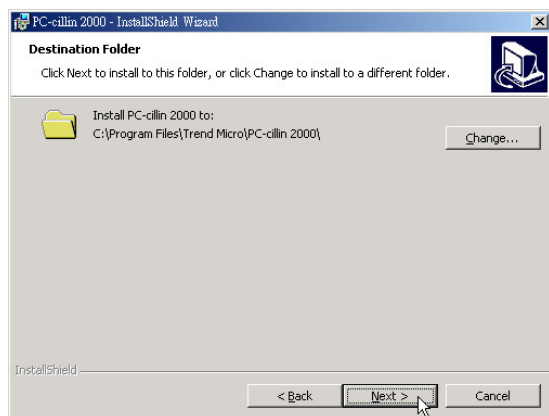




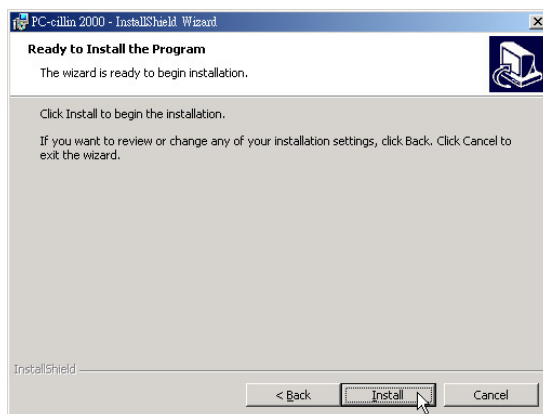
5. 掃描完成若無病毒，出現如下圖視窗，請填寫姓名及公司名稱，然後點選“Next”。



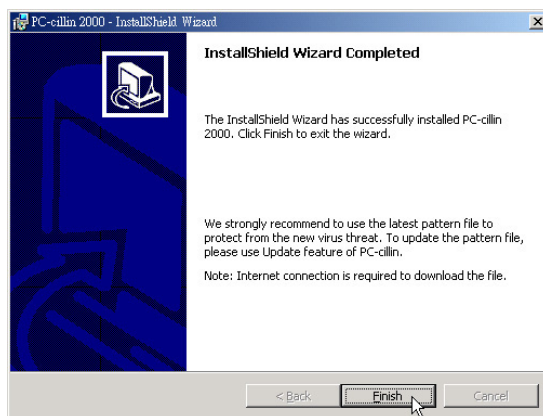
6. 出現如下圖視窗畫面，請您選擇程式資料夾存放目錄，請點選“Next”。



7. 出現如下圖視窗畫面，準備開始安裝程式，您也可以點選“Back”回上一個步驟修改資料，或是直接點選“Install”。



8. 出現如下圖視窗，請點選“Finish”即完成驅動程式的安裝。



2-13 安裝快速鍵程式

本項目為安裝快速鍵工具程式。(須先安裝 ATKACPI 驅動程式)

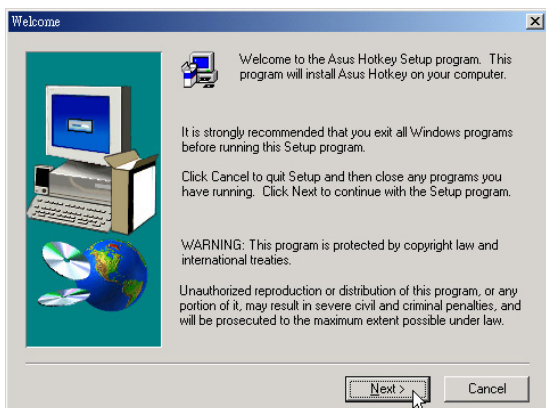
1. 點選驅動與公用程式自動安裝畫面的“安裝 ATKACPI 應用程式”如下圖。



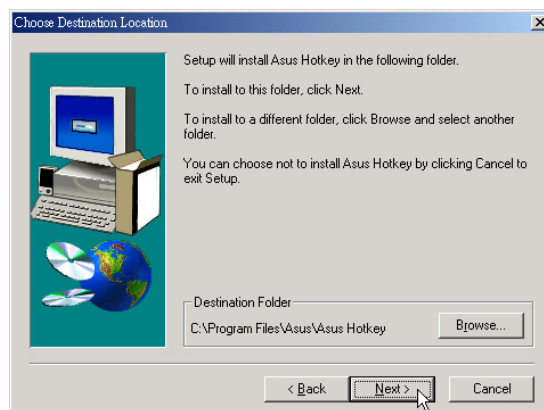
2. 出現如下圖子畫面，請點選“安裝快速鍵程式”。



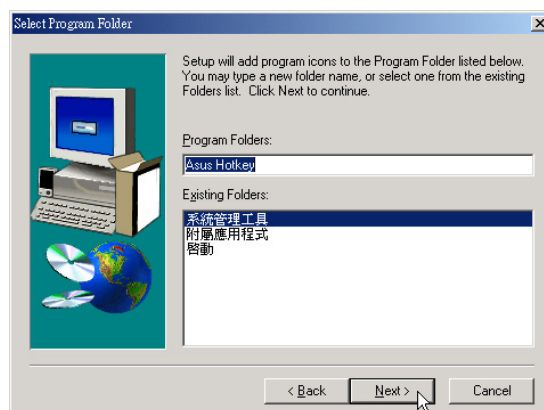
3. 出現如下圖歡迎畫面，請點選“Next”。



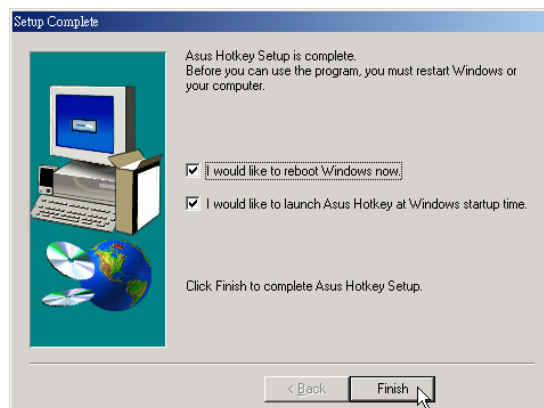
4. 出現如下圖視窗畫面，請您選擇程式資料夾存放路徑，請點選“Next”。



5. 出現如下圖視窗畫面，請您選擇程式資料夾名稱及位置，請點選“Next”。



6. 出現如下圖畫面，請點選“Finish”重新啟動電腦，即完成驅動程式的安裝。





2-14 安裝BIOS更新程式

本項目為安裝BIOS更新程式。(須先安裝 ATKACPI驅動程式)

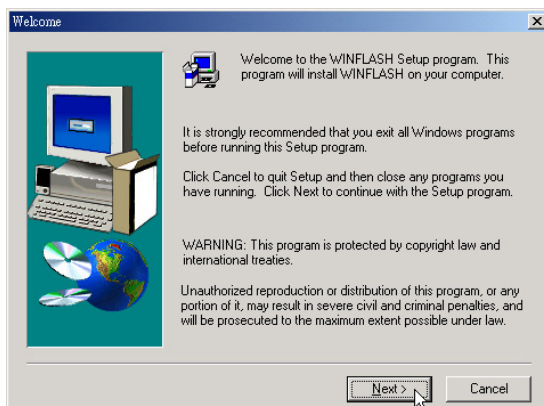
1. 點選驅動與公用程式自動安裝畫面的“安裝 ATKACPI應用程式”如下圖。



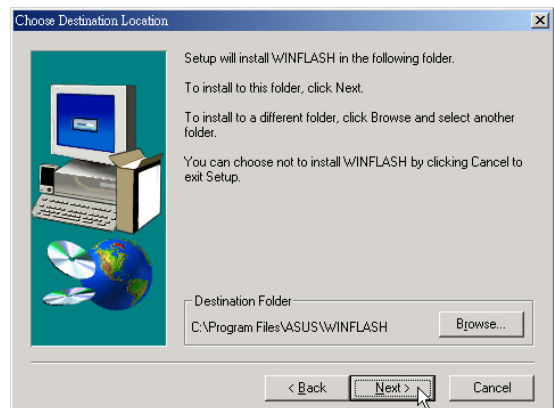
2. 出現如下圖畫面，點選“安裝BIOS更新程式”。



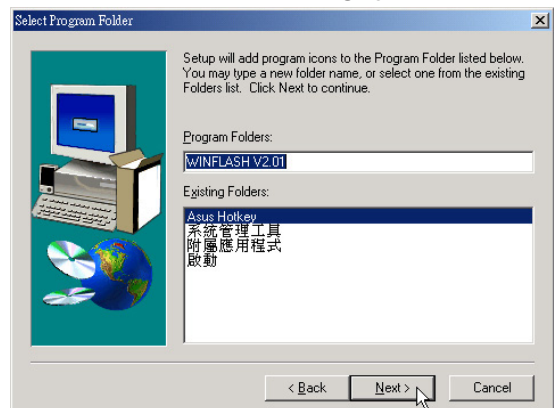
3. 出現如下圖歡迎畫面，請點選“Next”。



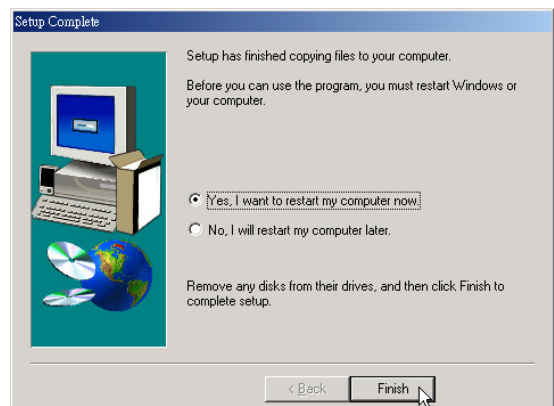
4. 出現如下圖視窗畫面，請您選擇程式資料夾存放路徑，請點選“Next”。



5. 出現如下圖視窗畫面，請您選擇程式資料夾名稱及位置，請點選“Next”。



6. 出現如下圖畫面，請點選“Finish”重新啟動電腦，即完成驅動程式的安裝。



2-15 安裝華碩系統診斷家

本項目為安裝華碩系統診斷家。(須先安裝 ATKACPI 驅動程式)

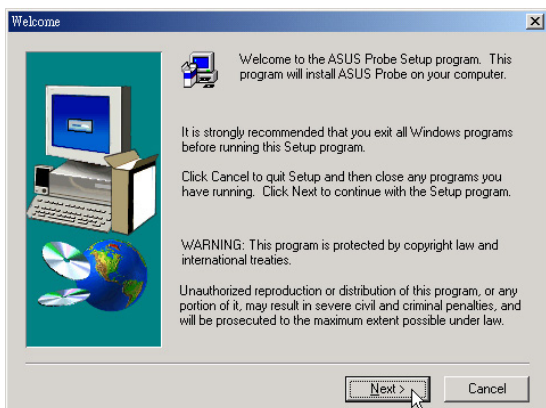
1. 點選驅動與公用程式自動安裝畫面的“安裝 ATKACPI 應用程式”如下圖。



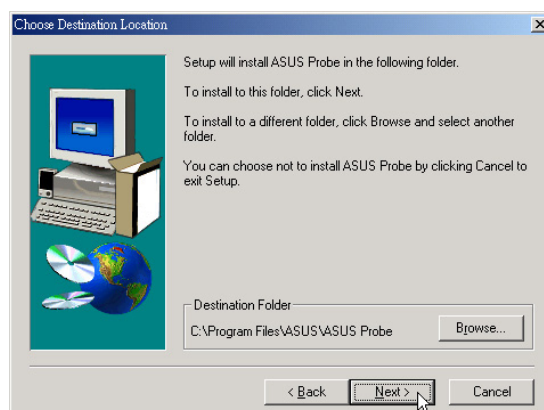
2. 出現如下圖子畫面，請點選“安裝華碩系統診斷家”。



3. 出現如下圖視窗畫面，請點選“Next”。



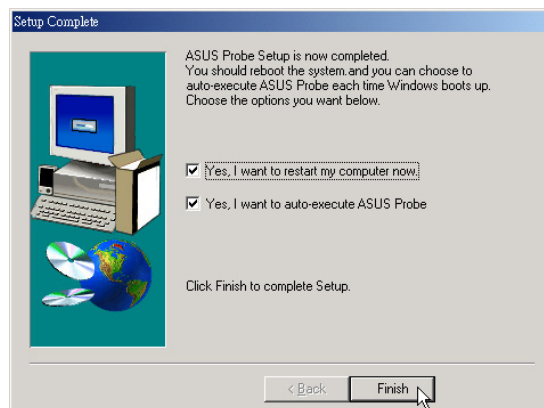
4. 出現如下圖視窗畫面，請您選擇程式資料夾存放位置，請點選“Next”。



5. 出現如下圖視窗畫面，請您選擇程式資料夾名稱及位置，請點選“Next”。



6. 出現如下圖畫面，請點選“Finish”重新啟動電腦，即完成驅動程式的安裝。





2-16 安裝網路卡驅動程式

本項目為安裝網路卡驅動程式。

1. 點選驅動與公用程式自動安裝畫面的“安裝網路卡驅動程式”如下圖。



2. 出現如下圖對話窗，請點選“是”。

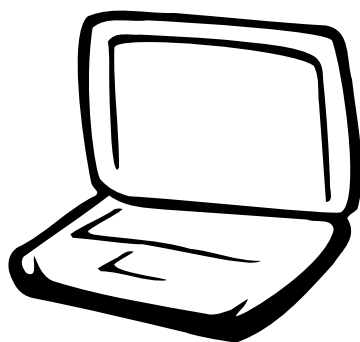


3. 出現下圖對話窗，請點選“是”，重新啟動電腦即完成驅動程式的安裝。





A series of horizontal blue lines for writing, arranged in a central column. The lines are evenly spaced and extend across the width of the page, providing a space for text or notes.



第三章：軟體使用指南

3-1 華碩系統診斷家

3-2 觸控式面板工具程式

3-3 快速鍵程式

3-4 BIOS更新(使用WINFLASH)

3-5 BIOS更新(使用AFLASH)


3-1 華碩系統診斷家

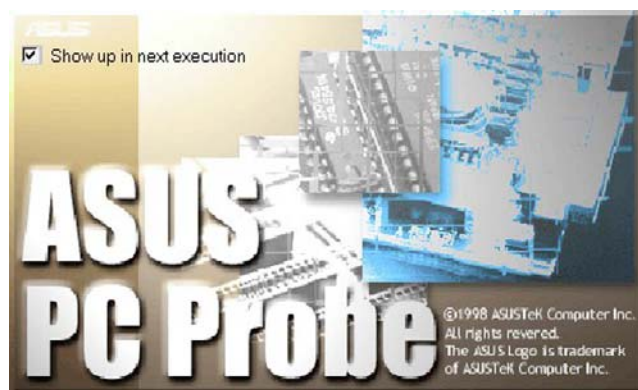
華碩系統診斷家是華碩為使用者所精心設計的一個系統監控程式，它可以用來為您監控主機板本身與 CPU 等重要組件的電壓值以及溫度等資訊。它同時擁有一個讓您瀏覽系統相關資訊的工具

執行華碩系統診斷家

程式安裝完畢，華碩系統診斷家會自動地執行，您會看到螢幕上出現一個歡迎畫面（如下圖），您可以在畫面中的 Show up in next execution 核取方塊中選擇在下次執行華碩系統診斷家時，是否要出現這個畫面。

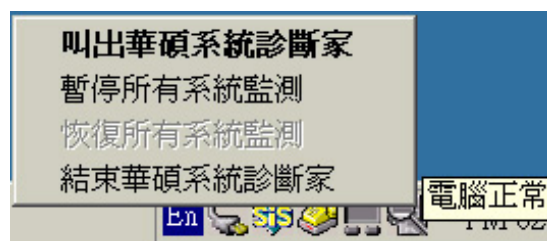
任何時候您想要執行華碩系統診斷家，都可以在 **開始\程式集** 選單中看到華碩系統診斷家的捷徑 - ASUS Utility \Probe Vx.xx (Vx.xx依程式版本不同而變化)，請執行該捷徑，華碩系統診斷家就會開始擔任系統守護的工作。

華碩系統診斷家執行時，在桌面下方工作列右邊的工作列中會出現一個  圖示，您可以在這個圖示上按下滑鼠左鍵，華碩系統診斷家的控制面板就會出現。




華碩系統診斷家縮小化圖示

如果您在華碩系統診斷家縮小化圖示上按下滑鼠右鍵，圖示的右鍵選單就會出現在一旁。您可以在其中選擇【叫出華碩系統診斷家】、【暫停所有系統監測】，或是【結束華碩系統診斷家】等動作。



選擇並執行圖示右鍵選單的【暫停所有系統監測】選項，華碩系統診斷家就會暫停執行，醫生圖示也會變成灰色。

當監測項目出現任何異常現象時，華碩系統診斷家的控制面板也會出現，華碩系統診斷家圖示  變成紅色代表系統異常，正常為灰色。



3-1-1 硬體監測

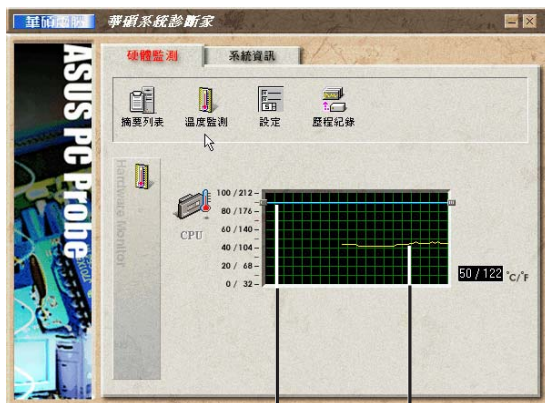
摘要列表

點選“硬體監測”標籤頁的“摘要列表”圖示，將監測項目、監測值、狀態以清單方式列表於此。



溫度監測

顯示 CPU 目前溫度狀態。您可以移動藍色的控制桿以調整 CPU 溫度上限。



CPU 溫度上限

CPU 溫度

設定

在此可設定各監測項目的上下限、監測時間間隔等等。



歷程記錄

您可以指定監控項目（溫度、電壓），按下紅色的開始記錄按鈕（如下圖圓圈所示），將該監控的項目之狀態記錄成表。您可以指定日期觀看曾經記錄下來的資料。



3-1 ■ 華碩系統診斷家

3-1-2 系統資訊

本機硬碟

點選“系統資訊”標籤頁的“本機硬碟”圖示，顯示本機硬碟的使用空間、可用空間及使用的 FAT 32 格式。



記憶體

顯示記憶體負載量、實體記憶體使用率、虛擬記憶體使用率、分頁記憶體使用率等。



裝置總覽

顯示您的電腦使用的所有裝置。(Windows 2000作業系統下無此一畫面)






DMI 瀏覽器

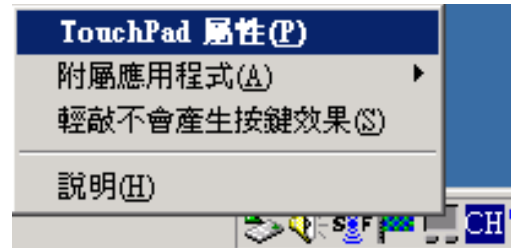
顯示您的電腦的 CPU 類型、CPU 速度、內外頻及記憶體大小等等資訊。








3-2 觸控式面板工具程式

安裝完觸控式面板驅動程式重新啓動電腦之後，您將可以在桌面下方右邊的工作列中看到一個圖示，雙擊圖示即可開啓觸控式面板工具程式（如下圖）。或是在圖示上按下右鍵，出現如右圖之選單，點選 [TouchPad屬性 (P)] 同樣也可開啓觸控式面板工具程式。經由這個工具程式您可以試著設定一些Touchpad特殊功能，詳細的說明請點選下圖右下角的“說明”有更進一步的介紹。



3-3 快速鍵程式

若要使用本電腦之快速鍵功能（筆記型電腦鍵盤上方的快捷鍵，可以單鍵啟動電腦上網、收發E-mail等），您必須安裝快速鍵工具程式。

安裝完快速鍵程式重新啟動電腦之後，您將可以在桌面下方右邊的工作列中看到一個  圖示，單擊  圖示即可開啓快速鍵程式（如下圖）。或是在  圖示上按下右鍵，出現如右圖之選單，點選[Show Hotkey Program]同樣也可開啓快速鍵程式。經由這個工具程式您可以編輯設定快速鍵功能，增加或刪除快速鍵。



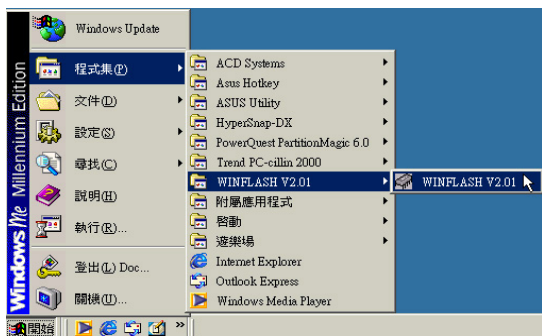


3-4 BIOS更新(使用WINFLASH)

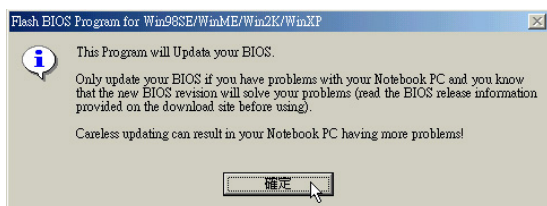
驅動與公用程式光碟提供一個WINFLASH程式，可以在視窗介面下更新BIOS程式，請參考以下步驟更新BIOS程式。

步驟一：上網取得新版BIOS更新檔，並解壓縮為BIOS image檔（檔案名稱為xxxxxxx.rom）。

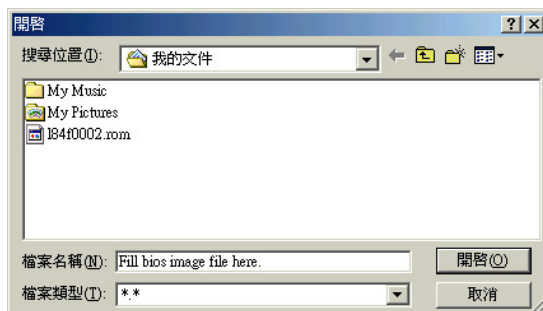
步驟二：點選[開始]→[程式集]→[WINFLASH Vx.x]→[WINFLASH Vx.x]，打開WINFLASH程式。



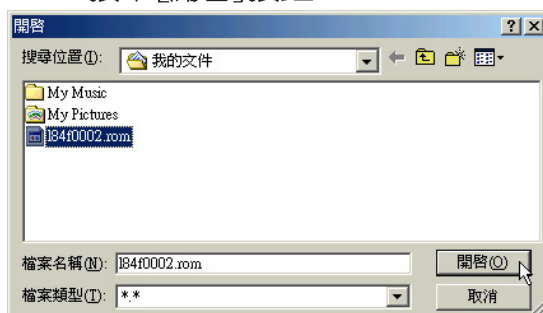
步驟三：出現如下圖畫面，告訴您更新BIOS的注意事項，請先確定您拿到的是正確的BIOS檔案，再進行此一動作。



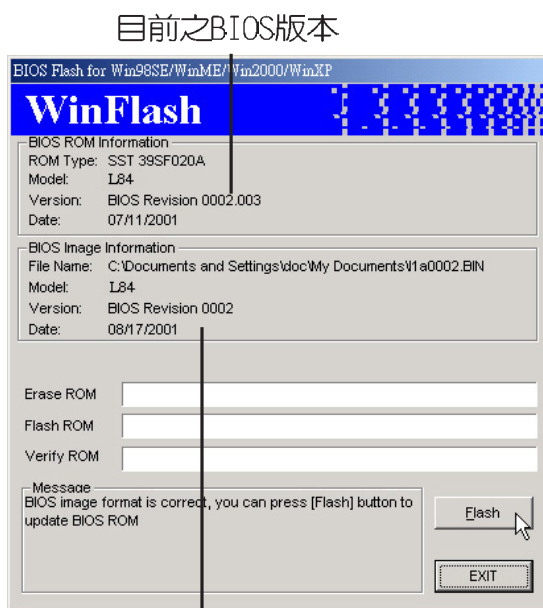
步驟四：出現如下圖畫面，在檔案名稱一欄顯示“Fill bios image file here”，請將目錄指定到步驟一從網路上下載的BIOS image檔案。



步驟五：出現如下畫面，點選BIOS 檔案之後按下[開啟]按鈕。



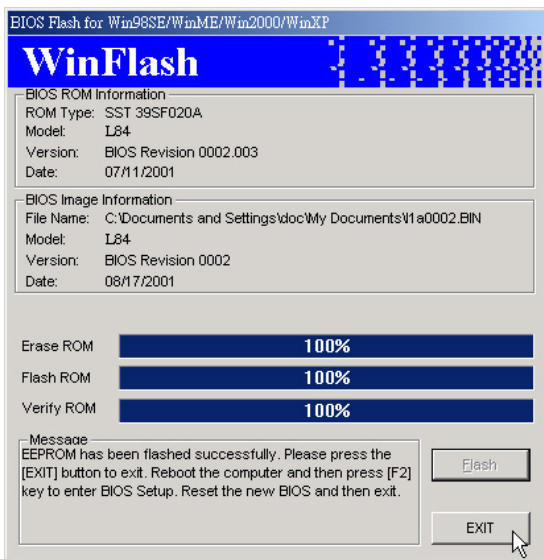
步驟六：出現如下圖視窗畫面，按下[FLASH]按鈕即開始更新BIOS檔案。



更新之BIOS版本

3-4 ■ BIOS更新 (使用 WINFLASH)

步驟七：出現如下圖視窗，按下[EXIT]即完成更新BIOS檔案。



步驟八：重新啓動電腦之後，於開機中請按下[F2]鍵進入BIOS設定程式，請使用方向鍵將功能選單移至“Exit”選單中，選擇[Load Setup Default]選項，並且按下<Enter>兩次之後，再選擇[Exit Saving Changes]選項後，按下<Enter>兩次離開BIOS設定程式。假如您重新開機之後螢幕畫面顯示不正常，請將螢幕解析度設定為1024×768，顏色設定為：高彩（16位元）。



3-5 BIOS更新(使用AFLASH)

BIOS程式包含您的筆記本電腦的各項硬體資訊，華碩將持續不斷研發改進BIOS程式，在新版的BIOS中增加先進的功能並解決先前版本不相容等問題，最新版的BIOS程式將放在華碩電腦公司的網頁上提供給用戶免費下載使用 (<http://www.asus.com.tw>)。這些BIOS程式是專門為華碩筆記本電腦所設計的，您不能，也不被允許將其使用在其他品牌的筆記本電腦上。同樣的，您也不能將其他廠牌的BIOS使用在本筆記本電腦上，使用錯誤的BIOS將造成系統無法開機。

請使用本產品所附的驅動及公用程式光碟內AF1ash目錄下的AFLASH.EXE程式來更新BIOS程式。

步驟一：上網取得新版BIOS設定程式。

步驟二：製作一片不包含Autoexec.bat及Config.sys檔案的開機盤。譬如，在DOS模式下，在c:\>提示符號下鍵入 C:\>format a:/s即可。

步驟三：將驅動與公用程式光碟內的AF1ash目錄下的AFLASH.EXE及從網路上下載並已解壓縮的BIOS程式（檔案名稱為xxxxxxx.rom）拷貝到步驟二的磁片上。

步驟四：將電腦關機，放入步驟三製作的DOS開機磁片於磁碟機內，並於BIOS中設定為由軟碟機開機再重新開機。

步驟五：在A:\>鍵入“A:\af1ash”。

步驟六：出現如下選單，請選2.，然後按下[Enter]鍵。

Choose one of the followings:

1. Current BIOS To File
2. Update BIOS Including Boot Block and ESCD

步驟七：出現如[Update BIOS Including Boot Block and ESCD]選單，並請您輸入新的BIOS檔案名稱。譬如

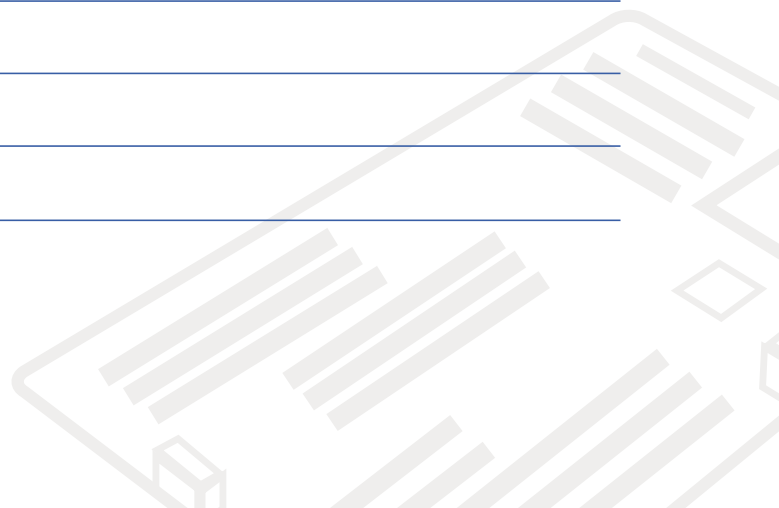
Please Enter File Name for New BIOS:A:\xxxxxxx.rom

其中，xxxxxxx.rom 即您從網路上下載的BIOS檔案名稱

步驟八：在接下來出現的警告訊息中，請按下[Y]確認要更新BIOS。

步驟九：BIOS更新程式將會開始程式更新動作，更新完成將會出現“Flashed Successfully”的訊息，按下ESC可以回到主選單，再按下ESC可以跳出BIOS更新程式。

步驟十：重新啓動電腦之後，於開機中請按下[F2]鍵進入BIOS設定程式，請使用方向鍵將功能選單移至“Exit”選單中，選擇[Load Setup Default]選項，並且按下<Enter>兩次之後，再選擇[Exit Saving Changes]選項後，按下<Enter>兩次離開BIOS設定程式。假如您重新開機之後螢幕畫面顯示不正常，請將螢幕解析度設定為1024×768，顏色設定為：高彩（16位元）。



A central writing area consisting of 21 horizontal blue lines spaced evenly down the page.