



笔记本电脑驱动及公用程序安装手册

Driver & Utility installation Guide

产品名称：M1系列笔记本电脑

手册版本：驱动及公用程序光盘用户手册C674 1.00版

发表日期：2001 年 3 月

目 录

驱动与公用程序光盘说明	4
-------------------	---

第一章：Windows ME

1-1 自动安装画面内容	6
1-2 安装Intel 815EM INF修正	7
1-3 安装ATKACPI驱动程序	8
1-4 安装显卡驱动程序	11
1-5 安装声效驱动程序	14
1-6 安装DirectX 8.0	17
1-7 安装网卡驱动程序	16
1-8 安装调制解调器驱动程序	18
1-9 安装触摸板驱动程序	21
1-10 安装快速红外线传输驱动程序	20
1-11 安装SPEEDSTEP程序	24
1-12 安装PC-cillin 2000	25
1-13 安装快速键程序	29
1-14 安装BIOS更新程序	30
1-15 安装PortDock驱动程序	31

第二章：Windows 2000

2-1 自动安装画面内容	34
2-2 安装Intel 815EM INF修正	35

目 录

2-3 安装ATKACPI驱动程序	36
2-4 安装显卡驱动程序	37
2-5 安装声效驱动程序	38
2-6 安装DirectX 8.0	39
2-7 安装网卡驱动程序	40
2-8 安装调制解调器驱动程序	41
2-9 安装触摸板驱动程序	42
2-10 安装快速红外线传输驱动程序	42
2-11 安装SPEEDSTEP程序	44
2-12 安装PC-cillin 2000	45
2-13 安装快速键程序	47
2-14 安装BIOS更新程序	48

第三章：软件使用指南

3-2 快速键程序	50
3-1 触摸板工具程序	51

第四章：附录

53

A. 建立Save-to-Disk分区	54
B. 建立DOS或Non-DOS分区	54
C. 将硬盘格式化	55
D: BIOS更新(使用AFLASH)	55
E: BIOS更新(使用WINFLASH)	57

驱动与公用程序光盘说明

笔记本电脑在出货时已经安装好操作系统及各项驱动程序，原则上您并不需要再安装任何驱动程序。同时我们也在产品包装内附上一片“驱动与公用程序光盘”，里面包含M1系列笔记本电脑所有的驱动程序及一些实用的公用程序。

假如您想安装其它操作系统，或是有必要重新安装操作系统时，才需要使用到本光盘，若您使用新的硬盘或是必须格式化现有的硬盘，请参考附录作好硬盘的各项准备动作。

本光盘为多语言版本，可以使用在英语、繁体中文、简体中文等系统，当您在不同语系的操作系统下使用本光盘，将会出现不同的自动安装画面。您可以使用自动安装画面上的“查看光盘内容”来查看本光盘目录，以下为您介绍一一介绍本光盘内容：

Aflash	DOS环境下BIOS更新程序（需要时再使用）
ATK0100	ACPI能源管理程序（选择安装）
Audio	声效驱动程序（务必安装）
Cdrom	光驱驱动程序（需要时再安装）
DirectX8	DirectX8 程序（选择安装）
FIR	快速红外线数据传输驱动程序（选择安装）
Hotkey	笔记本电脑快捷键程序（选择安装）
INFUpdate	Intel芯片组INF更新程序
LAN	内建网络驱动程序（务必安装）
M_Player	YAMAHA MIDI播放器（选择安装）
MODEM	内建调制解调器驱动程序（务必安装）
Pcc2000	趋势科技PC-cillin 2000防毒软件（选择安装）
PCMCIA	PC卡驱动程序（仅Windows 95需要安装）
PortDock	扩充匣驱动程序（选择安装）
SpeedStep	Intel SpeedStep处理器变频程序（选择安装）
Touchpad	触控板驱动程序（选择安装）
USBFDD	USB软驱驱动程序（选择安装）
USBMOUSE	USB滑鼠驱动程序（选择安装）
VGA	显卡驱动程序（务必安装）
WALLPAPER	桌面图档（选择安装）
WinFlash	窗口环境下BIOS更新程序（需要时再使用）
ZVHDD	建立Save-to-Disk分区程序（制作硬盘时依据操作系统版本选择使用）



若您欲重新安装驱动程序，当安装程序要您放入Windows操作系统光盘时，您只要将目录指引到 C:\Windows\optios\cabs\ (Windows98/ME)，或是d:\i386 (Windows2000)即可。



第一章：Windows ME

- 1-1 自动安装画面内容
- 1-2 安装Intel 815EM INF修正
- 1-3 安装ATKACPI驱动程序
- 1-4 安装显卡驱动程序
- 1-5 安装声效驱动程序
- 1-6 安装DirectX 8.0
- 1-7 安装网卡驱动程序
- 1-8 安装调制解调器驱动程序
- 1-9 安装触摸板驱动程序
- 1-10 安装快速红外线传输驱动程序
- 1-11 安装SPEEDSTEP程序
- 1-12 安装PC-cillin 2000
- 1-13 安装快速键程序
- 1-14 安装BIOS更新程序
- 1-15 安装PortDock驱动程序

1-1 自动安装画面内容

接下来的章节我们将为您介绍各项驱动程序的安装过程，至于各软件的使用方式，请在软件安装完毕之后参考其线上辅助文件之说明。

将驱动及公用程序安装光盘放入您的光驱中，光盘中的自动安装画面随即出现。



如果安装画面没有出现，可能是您的Windows ME光驱的〔自动安插通知〕功能关闭，请在Windows ME桌面上[我的电脑]按下右键察看〔属性〕，出现〔系统属性〕窗口，请点选〔设备管理器〕标签页，找到CD-ROM选项下的光驱驱动程序，并点选〔属性〕，于〔设置值〕标签页中将〔自动安插通知〕核取方块打勾，启动〔自动安插通知〕功能，再将光盘放入光驱中，安装画面就会自动出现。

此外，有两个方法可以叫出安装画面：在Windows ME桌面打开[我的电脑]，在光驱图示上按下右键，选择〔自动播放〕项目，安装画面就会自动出现。或是直接执行光盘中根目录的Setup.exe程序也可以。

自动安装画面上的内容如下：

```
Intel 815EM INF update
ATKACPI Driver
VGA Driver
Audio Driver
DirectX 8.0
Lan Driver
Modem Driver
TouchPad
Fast IR Driver
SPEEDSTEP
PC-cillin 2000
Hotkey Utility
Windows Flash Utility
PortDock Driver
Read Me
Browse this CD
Technical Support Form
Exit
```

各项驱动程序的安装方法将于以下章节说明，除此之外，〔说明文件〕的内容是本光盘档案列表的文字档 (Filelist.txt)；

〔查看光盘内容〕可以让您浏览本光盘的档案夹；〔技术支持表格〕是一个文字档格式 (Techsupp.txt)，当您对本产品有任何疑问时，请您填写好这一份技术支持表格，列印出来，寄给您的经销商请求技术支持。

按下最后一项（离开），即可离开本自动安装程序。



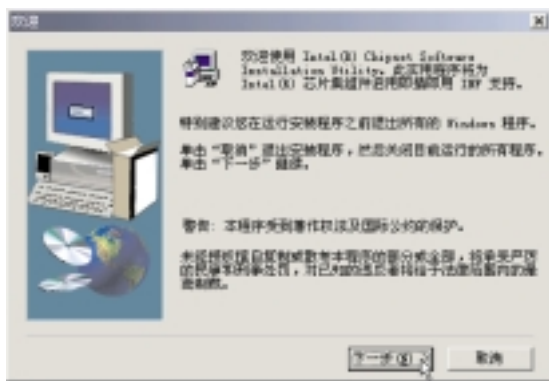
1-2 安装Intel 815EM INF修正

请遵循下列步骤并参考右图来安装Intel 815EM INF修正程序：

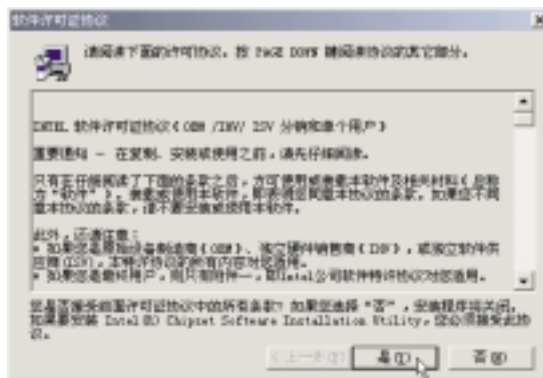
1. 点选驱动与公用程序自动安装画面的“Intel 815EM INF”。



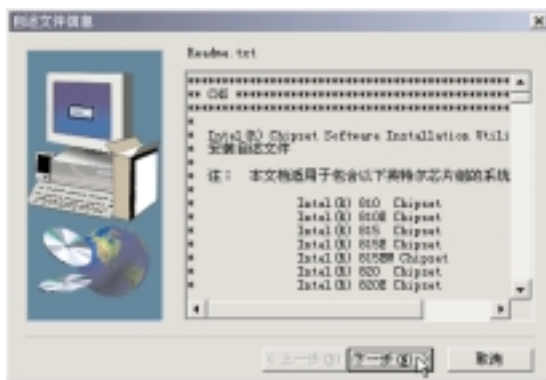
2. 出现如下图欢迎窗口，请您在安装程序之前先关掉其他正在执行的应用程序，请点选“下一步”。



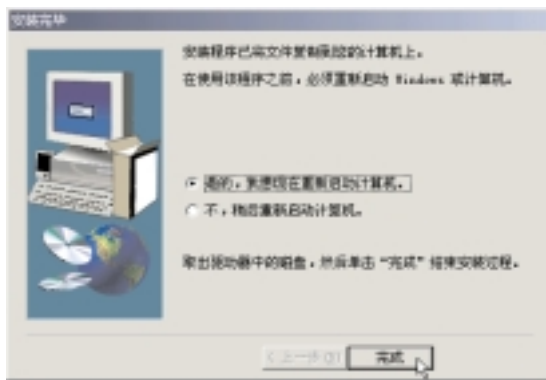
3. 出现如下图版权宣告画面，假如您同意遵循该公司版权规定，请点选“是”继续以下步骤。



4. 出现如下图画面，告诉您安装程序的相关注意事项，请点选“下一步”。



5. 出现如下图画面，告诉您程序安装完成，并询问您是否要立即重新启动计算机，点选“是的，我想现在重新启动计算机”，然后点选“完成”，计算机将重新启动。



1-3 安装 ATKACPI 驱动程序

本项目为安装 ATKACPI 驱动程序。

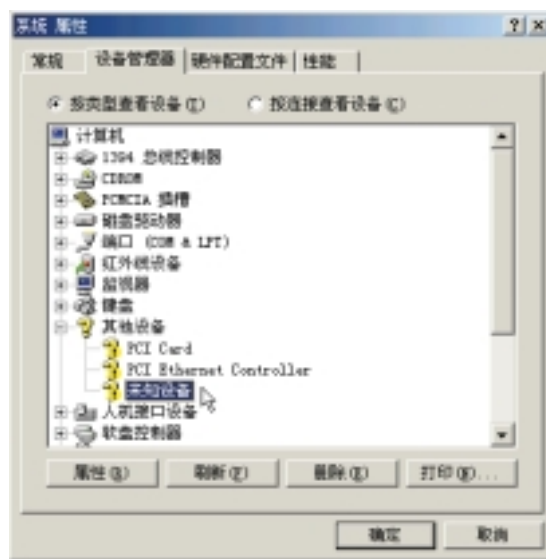
1. 在 Windows ME 桌面上双击“我的电脑”，双击“控制面板”，出现如下图之控制面板窗口，双击“系统”图示。



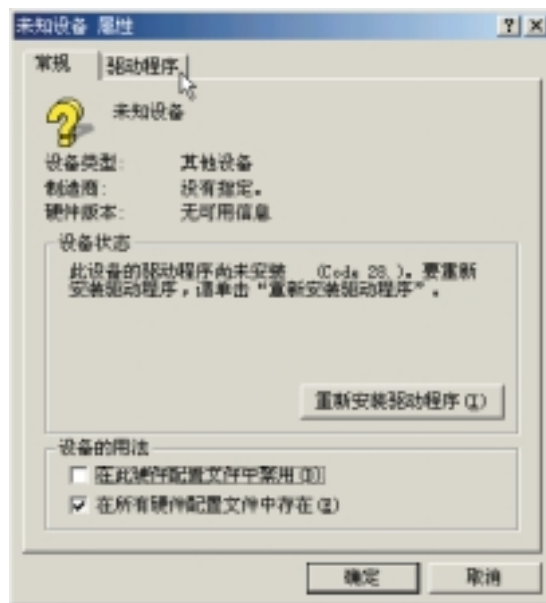
2. 出现如下图窗口画面，点选“设备管理器”标签页。



3. 出现如下图窗口画面，双击“其他设备”底下的“未知设备”项目。

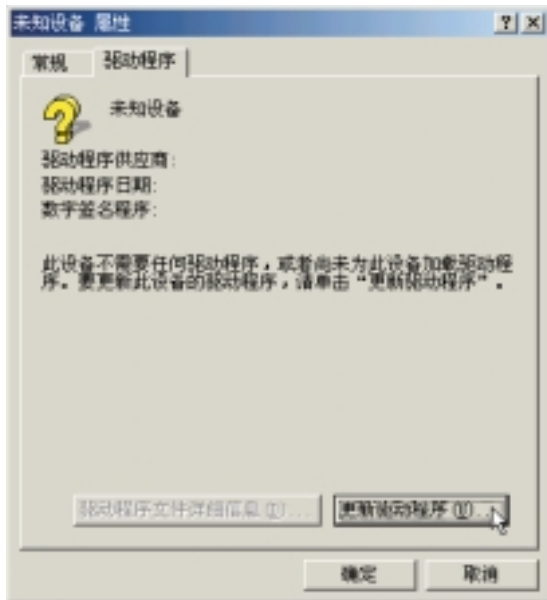


4. 出现如下图窗口画面，点选“驱动程序”标签页。

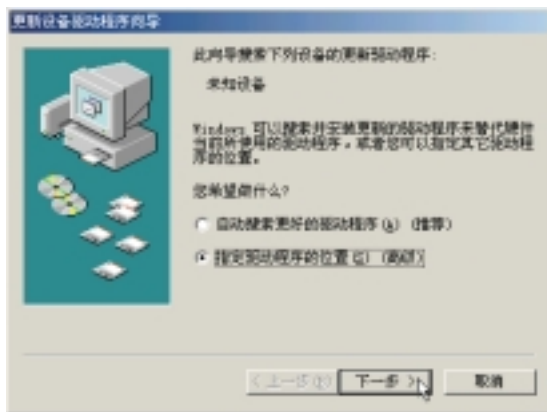




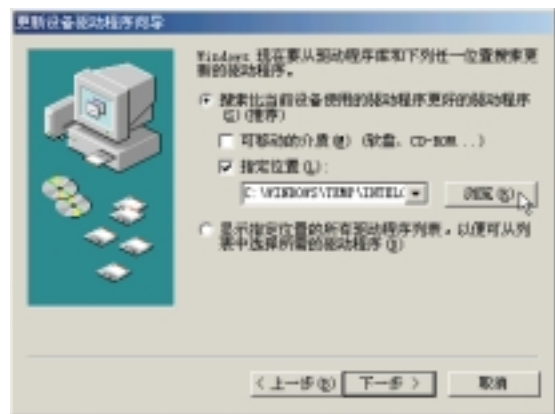
5. 出现如下图窗口画面，点选“更新驱动程序”按钮。



6. 出现如下图“更新设备驱动程序向导”窗口画面，点选“指定驱动程序的位置（高级）”，然后点选“下一步”。



7. 出现如下图窗口画面，点选“指定位置”，然后按下“浏览”按钮。

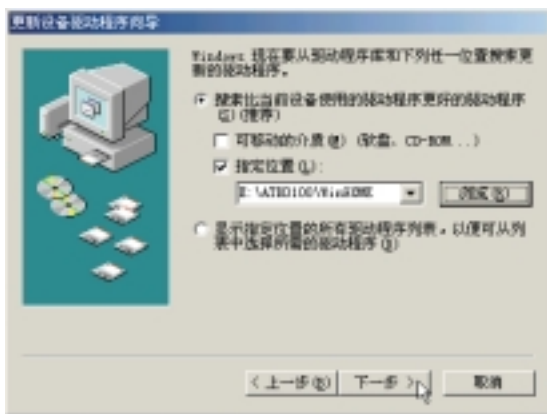


8. 出现如下图“浏览文件夹”窗口画面，指定目录到本驱动程序安装光盘目录底下\ATK0100\Win9XME，然后按下“确定”。



1-3 ■ 安装 ATKACPI 驱动程序

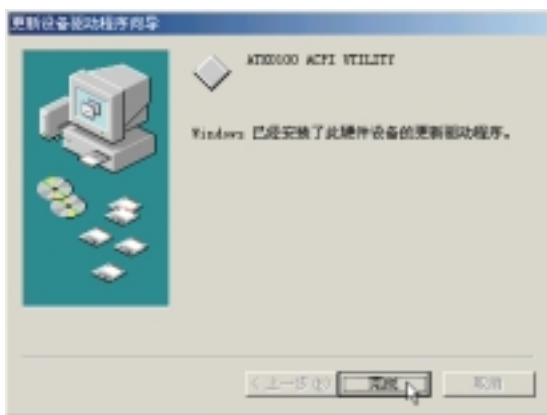
9. 回到步骤7窗口画面，点选“下一步”。



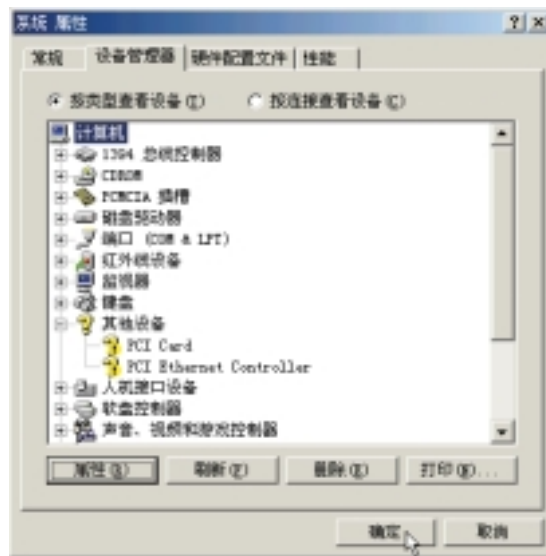
10. 出现如下图窗口画面，点选“下一步”。



11. 出现如下图窗口画面，点选“完成”。



12. 安装完成之后，在“系统属性”窗口画面已经看不到“其他设备”底下的“未知设备”项目，重新启动计算机，即完成驱动程序的安装。





1-4 安装显卡驱动程序

请遵循下列步骤来安装显卡驱动程序：

1. 点选驱动与公用程序自动安装画面的“VGA Driver”。



2. 出现如下图对话框，询问您是否要安装显卡驱动程序，请点选“下一步”。



3. 出现如下图版权宣告画面，假如您同意遵循该公司版权规定，请点选“是”继续以下步骤。



4. 出现如下对话框，告诉您驱动程序安装完成，点选“是，立即重新启动计算机”，然后点选“完成”，计算机将重新开机。



重新启动计算机之后，请参考下列设置显卡驱动程序：

设置监视器类型

1. 在Windows ME桌面上按下右键（如下图），点选“属性”



1-4 ■ 安装显卡驱动程序

2. 出现如下图“显示属性”窗口画面，请点击“设置”标签页。



4. 出现如下图窗口画面，请点击“监视器”标签页。



3. 出现如下图窗口画面，请点击右下角的“高级”按钮。



5. 出现如下图窗口画面，请点击“更改”按钮。





6. 出现如下图窗口画面，请点选“Digital Flate Panel (1024x768)”（13寸屏幕）或是“Digital Flate Panel (800x600)”（12寸屏幕），然后点选“确定”。



7. 出现如下图窗口画面，点选“关闭”即可。

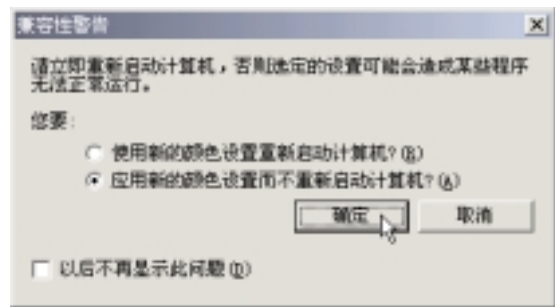


设置色彩解析度

1. 在“显示 属性”窗口画面上点选“颜色”为真彩色（24 位），点选“屏幕区域”为 1024*768 个象素，然后点选“应用”即可。



2. 出现如下图对话框，请选择“应用新的颜色设置而不重新启动计算机”，然后点选“确定”。



3. 倘若出现如下图对话框，请点选“确定”并关闭〔显示器属性〕窗口即完成设置。



1-5 安装声效驱动程序

本项目为安装声效驱动程序。

1. 点选驱动与公用程序光盘的“Audio Driver”如下图。同时，安装程序会出现一个笔记本的文字档案，提醒您安装程序重新开机之后请取出安装光盘，以及重新开机之后的安装注意事项。



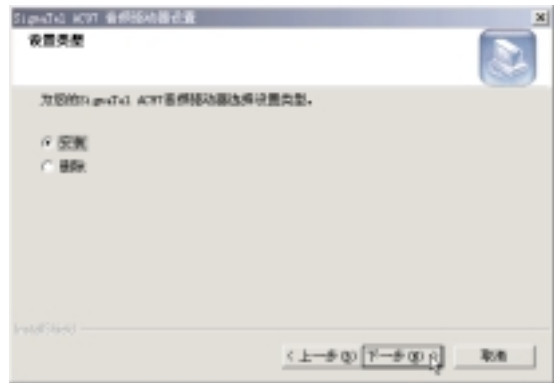
2. 出现如下图窗口，请点选“下一步”。



3. 出现如下版权宣告，若您同意遵循该公司版权规定，请点选“是”继续以下步骤。



4. 出现如下图窗口，请点选“安装”，然后点选“下一步”。

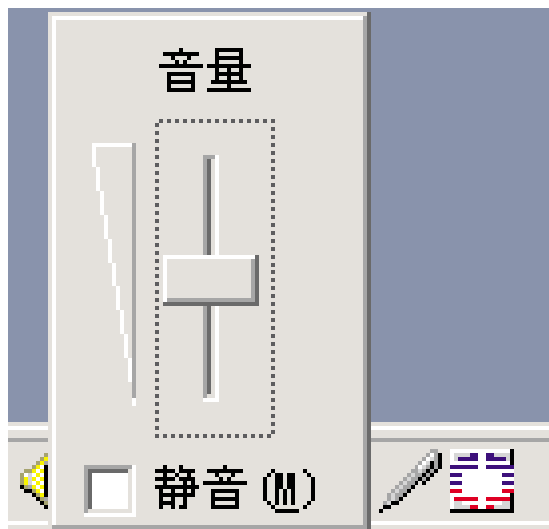


5. 出现如下图对话框，点选“是，立即重新启动计算机”，然后点选“完成”，请取出安装光盘，计算机将重新开机。





6. 重新开机之后，Windows找到新硬件，出现“添加新硬件向导”，请点选“自动搜寻更好的驱动程序”，然后点选“下一步”。或是指定路径到C:\WINDOWS\INF\OTHER\SIGMA~1.INF。
7. 倘若出现“数字签名通告”窗口，请点选“高级”，然后点选“安装未签名的设备时发出警告”项目，然后点选“确定”。接下来问您是否要继续安装，请点选“是”再点选“确定”即可。
8. 回到“添加新硬件向导”窗口，点选“完成”，再点选一次“完成”即完成驱动程序的安装。
9. 在Windows ME桌面工具列右下角可以找到音量调整钮，您可以使用滑鼠卷动卷轴调整音量。



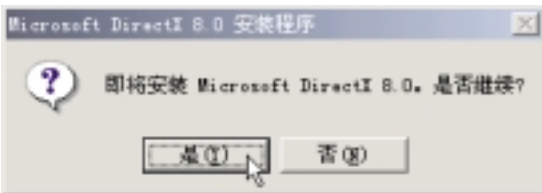
1-6 安装DirectX 8.0

本项目为安装DirectX 8.0程序。

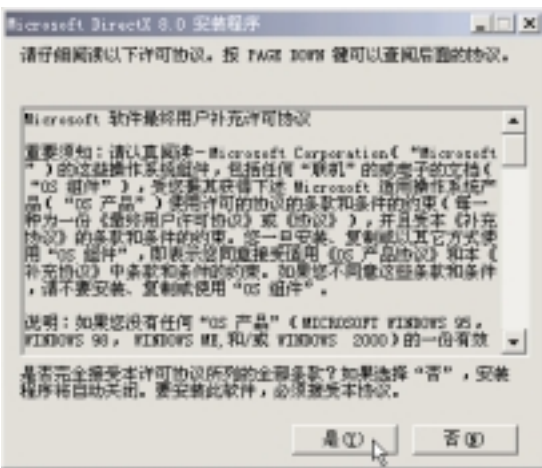
1. 点选驱动与公用程序自动安装画面的“DirectX 8.0”，如下图。



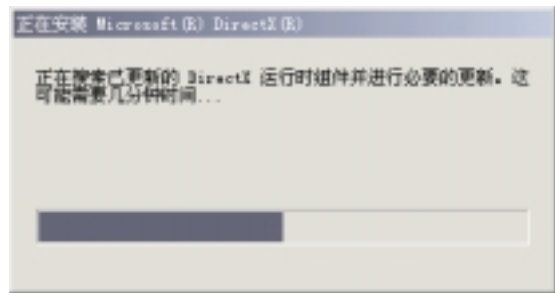
2. 出现如下图对话框，询问您是否要安装 DirectX 8.0，请点选“是”。



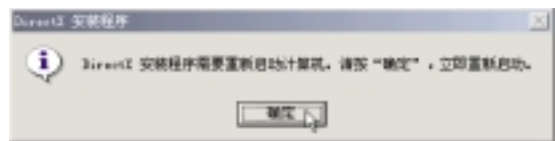
3. 出现如下图版权宣告画面，假如您同意遵循该公司版权规定，请点选“是”继续以下步骤。



4. 出现如下图文字说明。



5. 出现如下图对话框，请点选“确定”重新启动计算机，即完成驱动程序的安装。





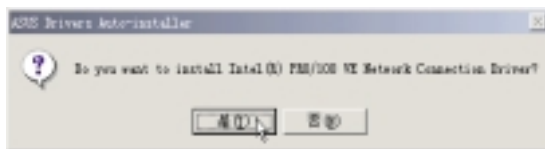
1-7 安装网卡驱动程序

本项目为安装网卡驱动程序。

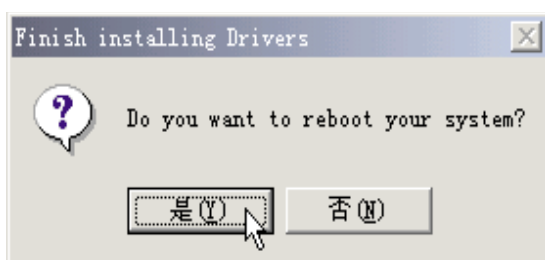
1. 点选驱动与公用程序自动安装画面的“Lan Driver”如下图。



2. 出现如下图对话框，请点选“是”。



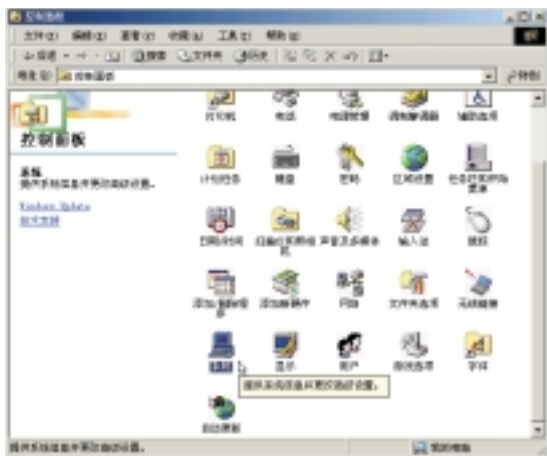
3. 出现下图对话框，请点选“是”，重新启动计算机即完成驱动程序的安装。



1-8 安装调制解调器驱动程序

本项目为安装调制解调器驱动程序。

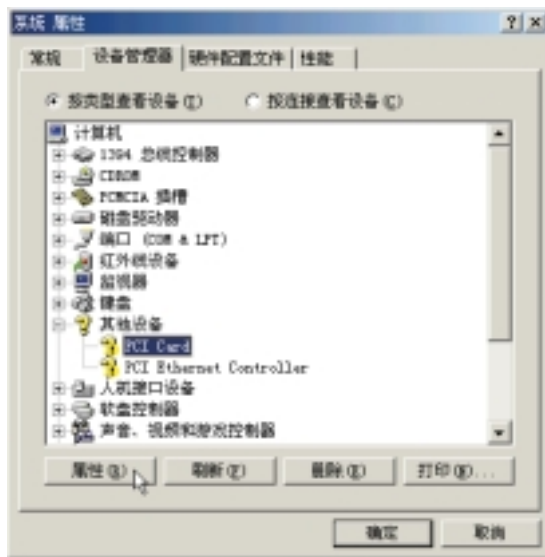
- 1.在Windows ME桌面上双击“我的电脑”，双击“控制面板”，出现如下图之控制面板窗口，双击“系统”图示。



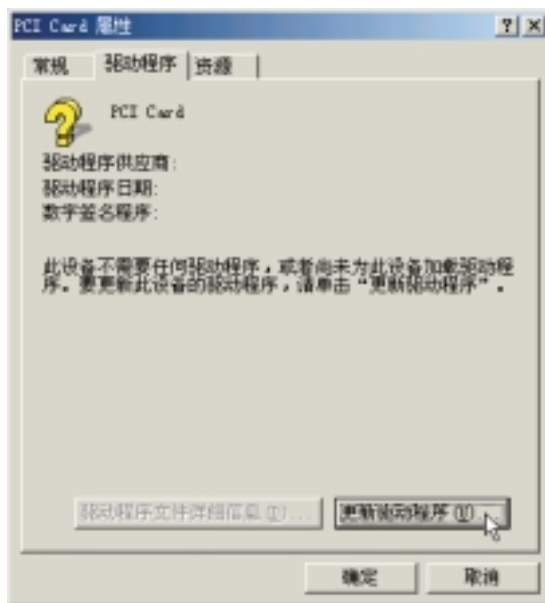
- 2.出现如下窗口，点选“设备管理器”标签页。



- 3.双击“其他装置”项目“PCI Card”。

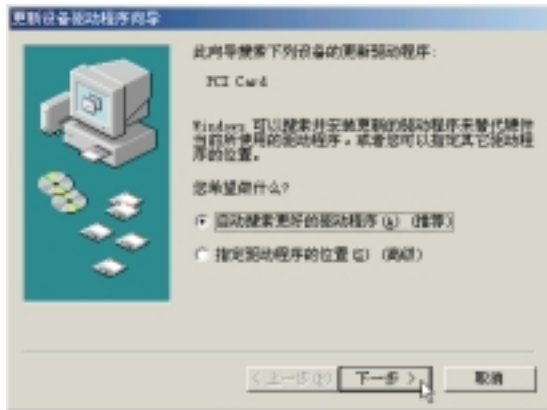


- 4.出现如下图窗口，点选“驱动程序”标签页的“更新驱动程序”。

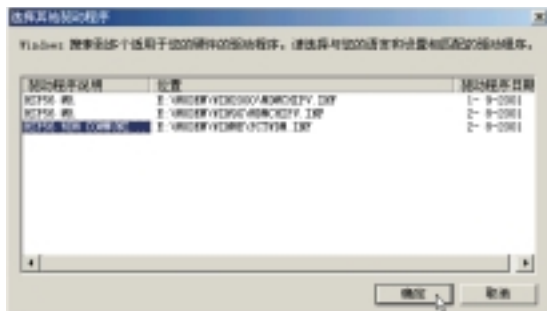




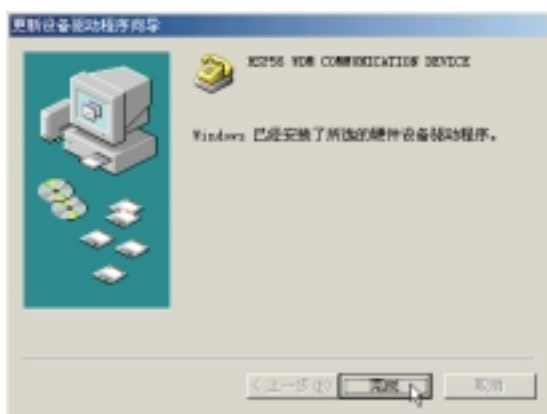
5. 出现如下图窗口，点选“自动搜索更好的驱动程序”，然后点选“下一步”。



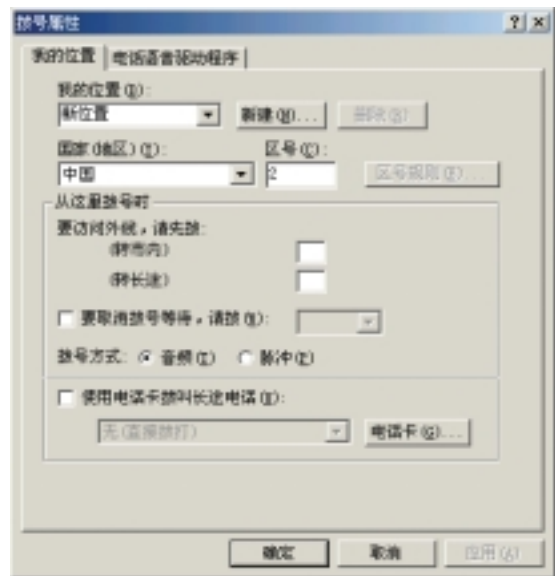
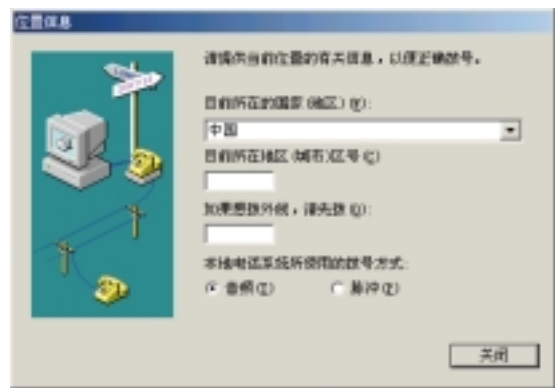
6. 出现如下图窗口，请选择第三项“HSP56 WDM COMMU ..”，然后点选“确定”。



7. 出现如下图窗口，请点选“完成”。



8. 重新开机之后，出现以下两个窗口，请根据你的ISP厂商填写适当资料。



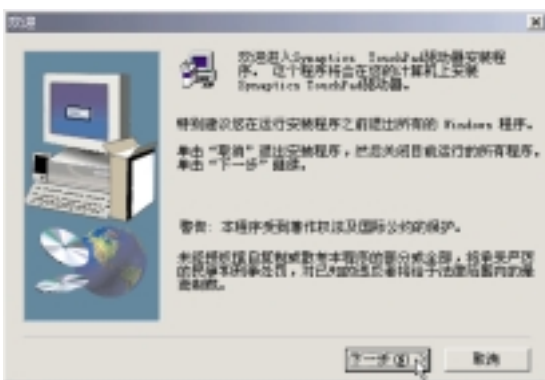
1-9 安装触摸板驱动程序

本项目为安装Synaptics® Touchpad触摸板驱动程序。

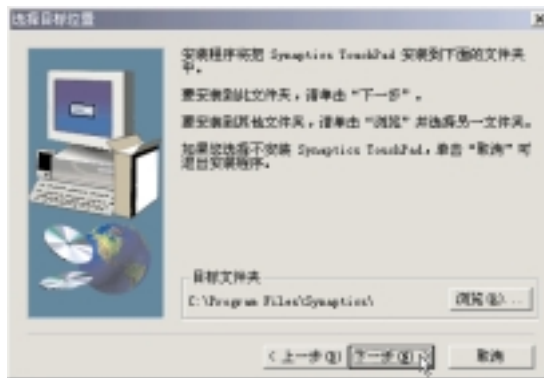
1. 点选驱动与公用程序自动安装画面的“Touchpad”如下图。



2. 出现如下图欢迎画面，询问你是否要安装触摸板驱动程序，请点选“下一步”。



3. 出现如下图窗口，请您选择文件夹存放位置及名称，然后点选“下一步”。



4. 出现如下图窗口画面，再一次确认文件夹存放位置，然后点选“下一步”。



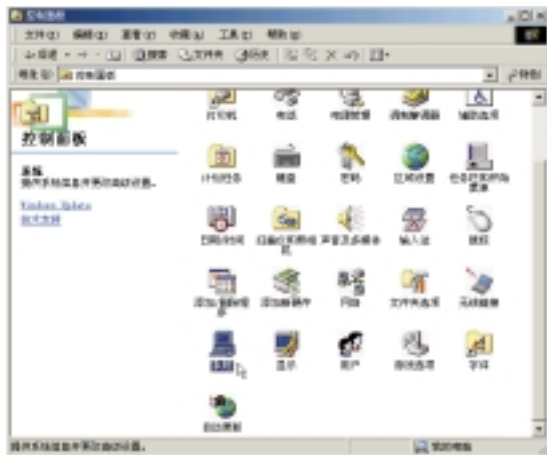
5. 出现如下图窗口画面，点选“Finish”重新启动计算机，即完成驱动程序的安装。





1-10 安装快速红外线传输驱动程序

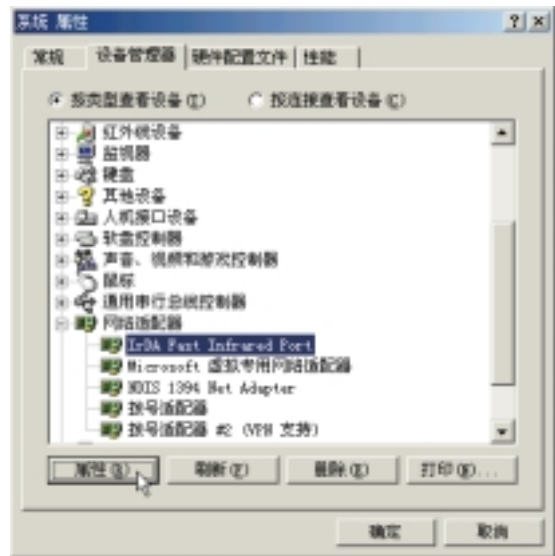
1. 双击“我的电脑”，双击“控制面板”，双击“系统”图示，



2. 出现如下窗口，点选“设备管理器”标签页。



3. 双击“网络适配器”项目的“IrDA fast Infrared Port”。



4. 出现如下图窗口，点选“驱动程序”标签页的“更新驱动程序”。

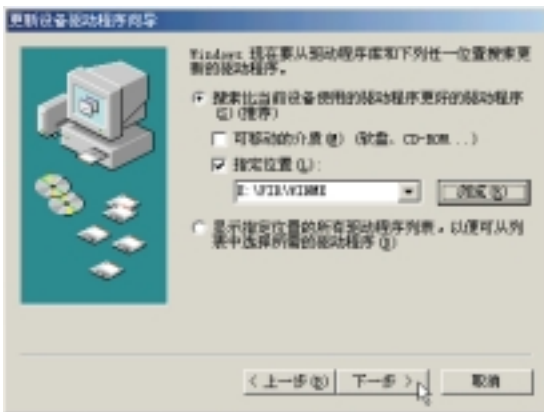


1-10 ■ 安装快速红外线传输驱动程序

5. 出现如下图窗口，点选“指定驱动程序的位置”，然后点选“下一步”。



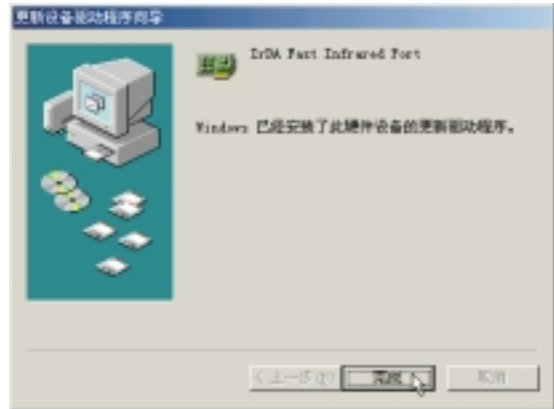
5. 出现如下图窗口，请将路径指到光驱目录下的“E:\FIR\WINME”，然后点选“下一步”。



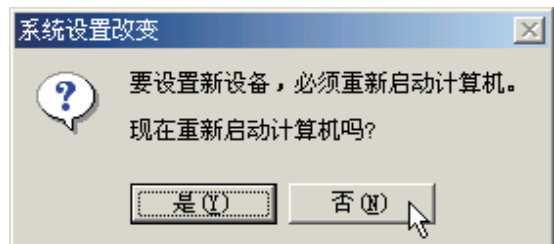
6. 出现如下图窗口，找到驱动程序，请点选“下一步”。



7. 出现如下图窗口，已经装好驱动程序，请点选“完成”。



8. 出现如下图窗口，请点选“否”，不要重新启动计算机。

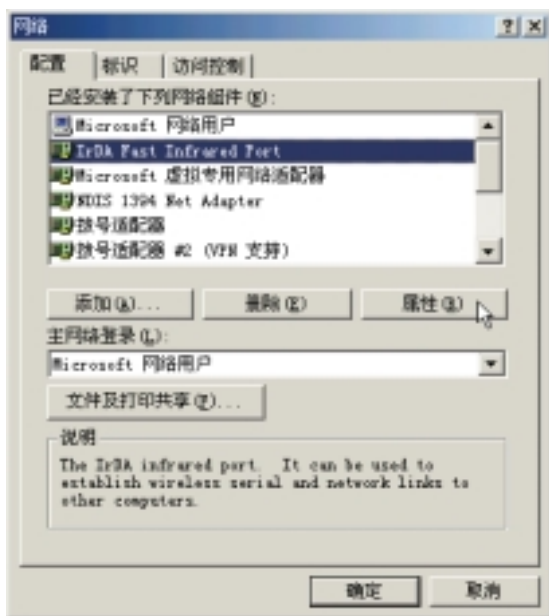


9. 双击“我的电脑”，双击“控制面板”，双击“网络”图示，如下图。

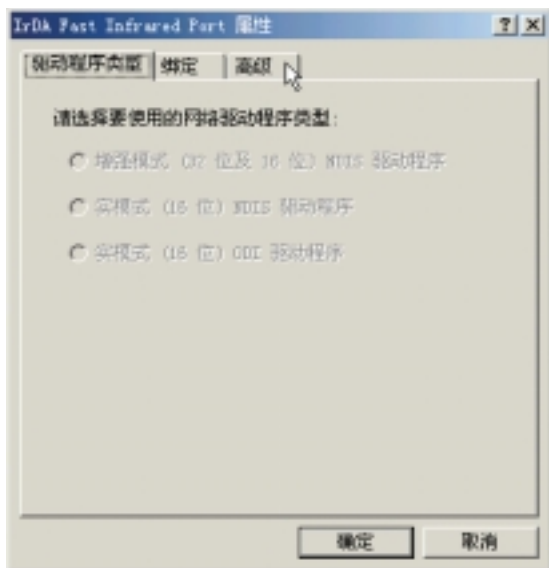




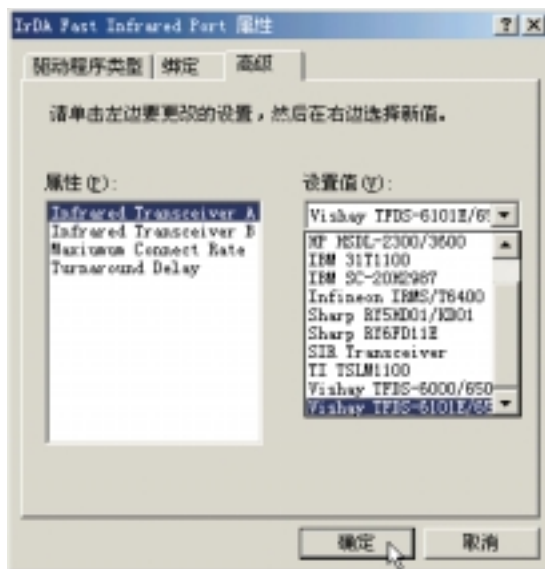
10. 出现如下图窗口，找到“IrDA Fast Infrared Port”网络元件，然后点选“属性”。



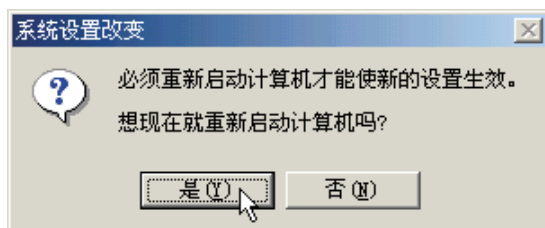
11. 出现如下图窗口，请点选“高级”标签页。



12. 出现如下图窗口，打开“设置值”项目的下拉式选单，点选“Vishay TFDS-6101E/6501E”项目，然后点选“确定”。



13. 出现如下对话框，点选“是”重新启动计算机，即完成快速红外线传输驱动程序的安装及设置。



1-11 安装SPEEDSTEP程序

本项目为安装Intel SPEEDSTEP处理器变频程序。

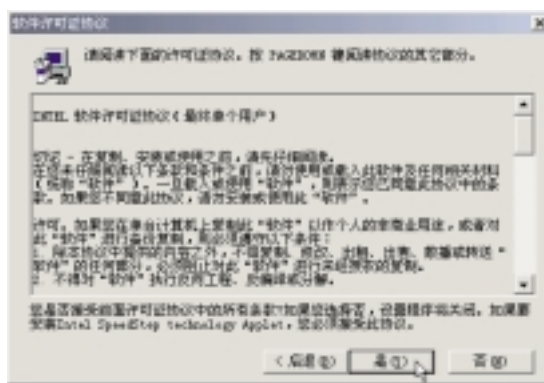
1. 点选驱动与公用程序自动安装画面的“SPEEDSTEP”，如下图。



2. 出现如下图欢迎画面，请点选“下一个”。



3. 出现如下图版权宣告画面，假如您同意遵循该公司版权规定，请点选“是”继续以下步骤。



4. 出现如下图画面，请选择“是，我现在要重新启动计算机”，然后点选“结束”重新启动计算机，即完成驱动程序的安装。





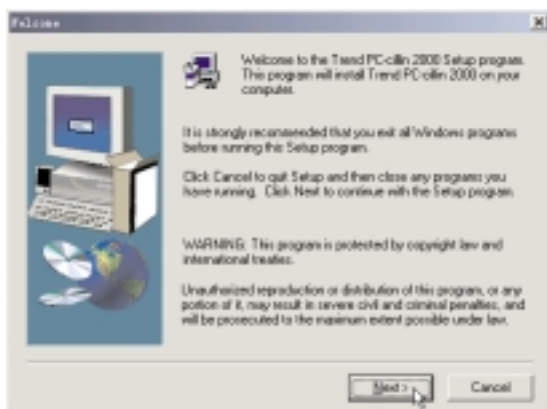
1-12 安装PC-cillin 2000

本项目为安装趋势科技的“PC-cillin 2000”防毒程序。请事先连接好USB外接软驱，以制作“紧急解救磁盘”，否则将无法制作“紧急解救磁盘”。

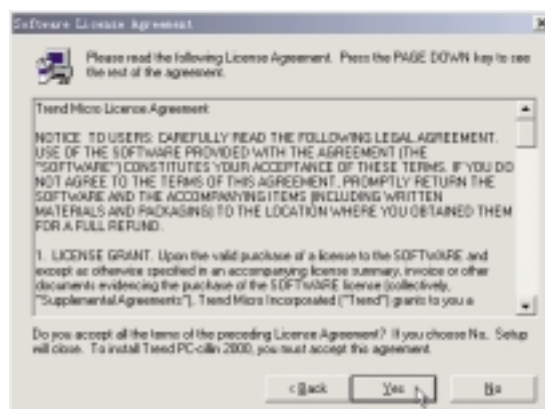
1. 点选驱动与公用程序自动安装画面的“PC-cillin 2000”。



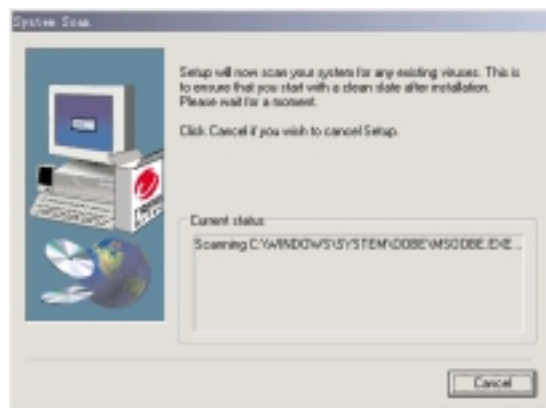
2. 出现如下图欢迎窗口画面，请点选“Next”。



3. 出现如下图版权宣告画面，假如您同意遵循该公司版权规定，请点选“Yes”。



4. 出现如下图窗口画面，安装程序正在检查您的电脑是否有病毒（请勿按下Cancel）。

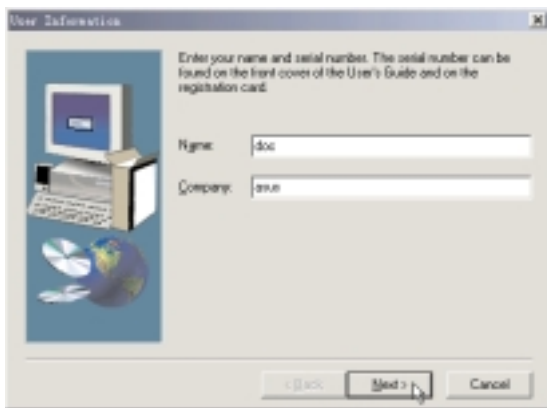


1-12 ■ 安装 PC-cillin 2000

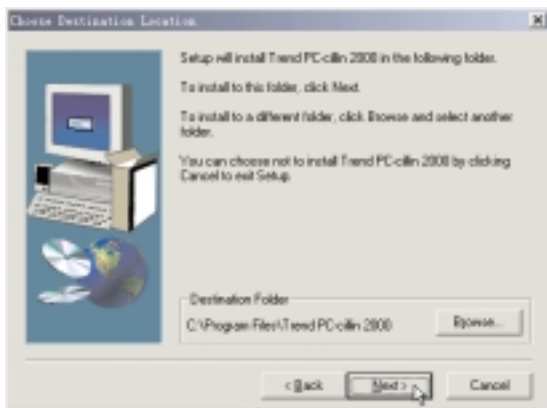
5. 扫描完成若无病毒，出现如下图对话框，请点选“确定”。



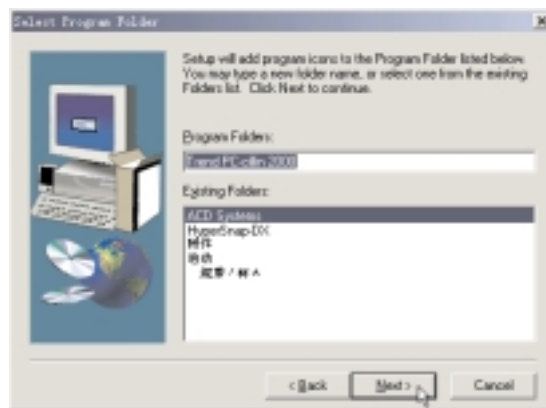
6. 出现如下图窗口画面，请您填写姓名及公司名称，填写好请点选“Next”。



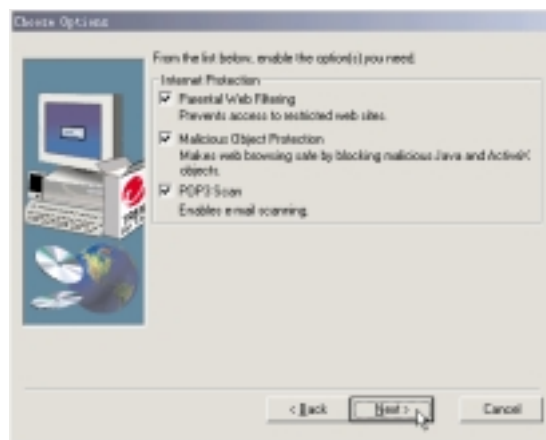
7. 出现如下图窗口画面，请您选择程序文件夹存放目录，请点选“Next”。



8. 出现如下图窗口画面，请您选择程序文件夹名称及目录，请点选“Next”。



9. 出现如下图窗口画面，您可以自行选择安装相关项目，请点选“Next”。





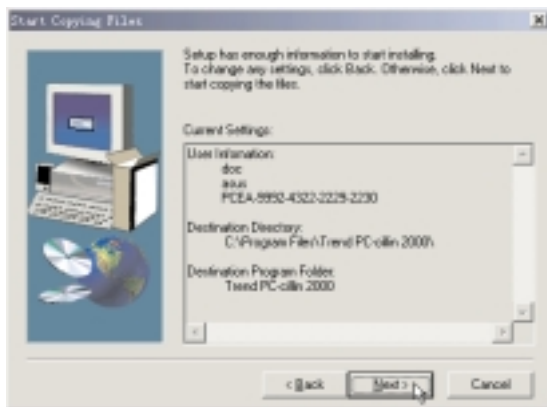
10. 出现如下图窗口画面，假如您是通过Proxy连接互联网，请填写相关数据，然后点选“OK”，若否，请直接点选“OK”。



12. 出现如下图窗口画面，将为您建立紧急解救磁盘，请先确认USB软驱已经连接妥当，再点选“下一步”。倘若您并未选购USB软驱，则无法制作紧急解救磁盘，请点选“取消”，将直接跳到步骤18。



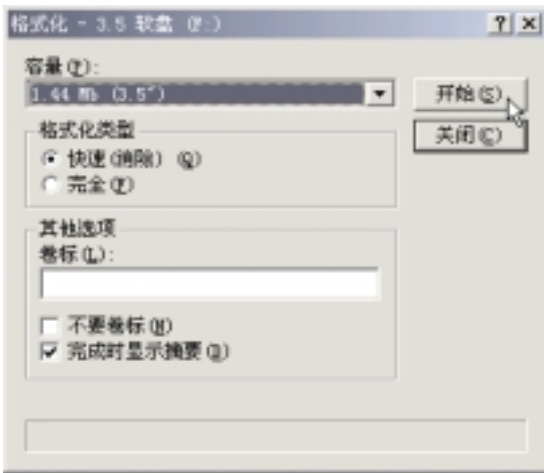
11. 出现如下图窗口画面，请点选“Next”。



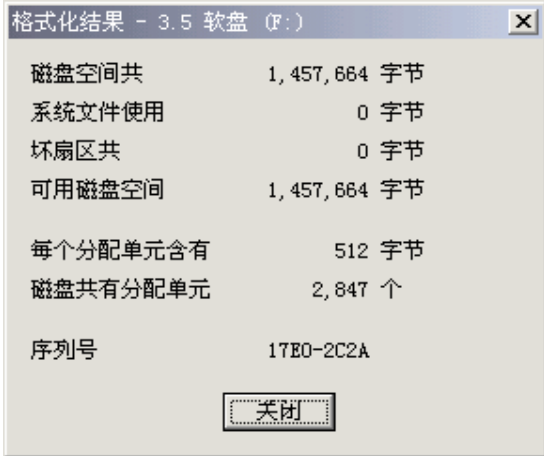
13. 出现如下图窗口画面，请您准备好四片磁盘，请点选“下一步”。



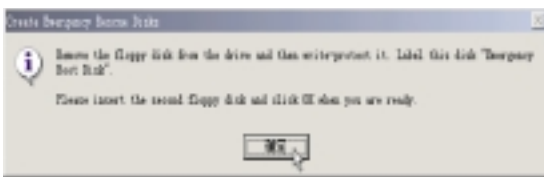
14. 出现如下图窗口画面，请点选“开始”。



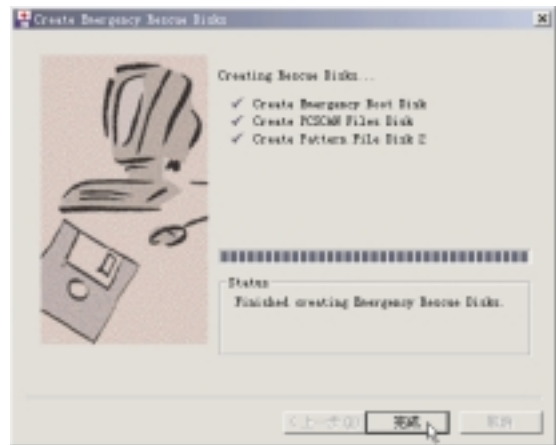
15. 出现如下图窗口画面，请点选“关闭”。回到步骤14窗口画面，请点选“关闭”程序即开始存档。



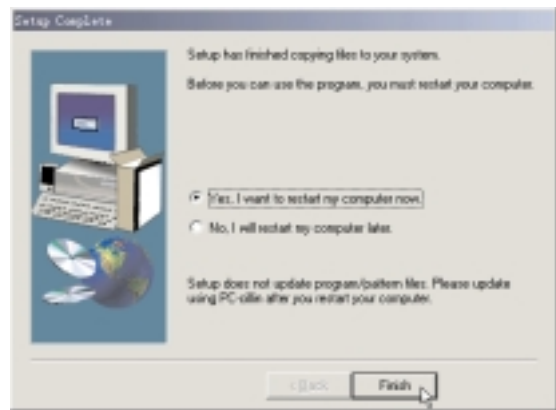
16. 出现如下图对话框，请将第一片已储存好档案的磁盘标示为“Emergency Boot Disk”并将磁盘防写，插入第二片磁盘，然后点选“确定”。



17. 重复步骤14→15→16动作，将第二片磁盘标示为“PCSCAN Files Disk”，将第三片磁盘标示为“Pattern Files Disk1”，将第四片磁盘标示为“Pattern Files Disk2”，然后点选“确定”。出现如下图对话框，请点选“完成”。



18. 出现如下图窗口，请点选“Finish”。重新激活计算机，即完成驱动程序的安装。





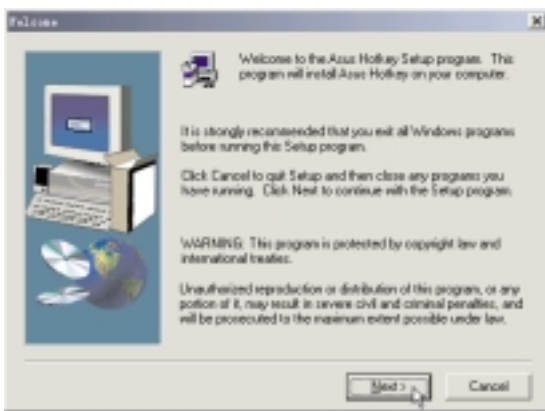
1-13 安装快速键程序

本项目为安装快速键工具程序。

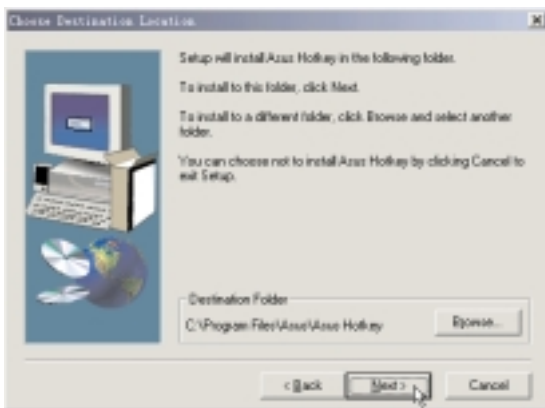
1. 点选驱动与公用程序自动安装画面的“Hotkey Utility” 如下图。



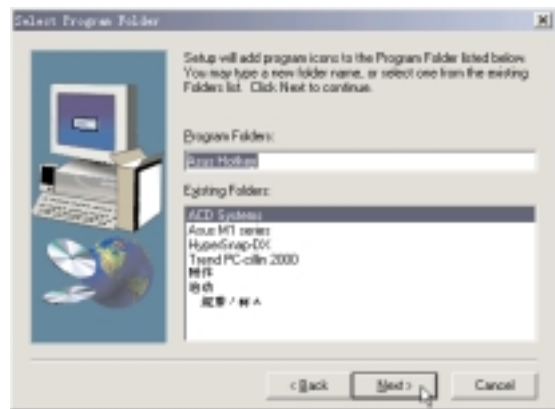
2. 出现如下图欢迎画面，请点选“Next”。



3. 出现如下图窗口画面，请您选择程序文件夹存放路径，请点选“Next”。



4. 出现如下图窗口画面，请您选择程序文件夹名称及位置，请点选“Next”。



5. 出现如下图画面，请点选“Finish” 重新启动计算机，即完成驱动程序的安装。



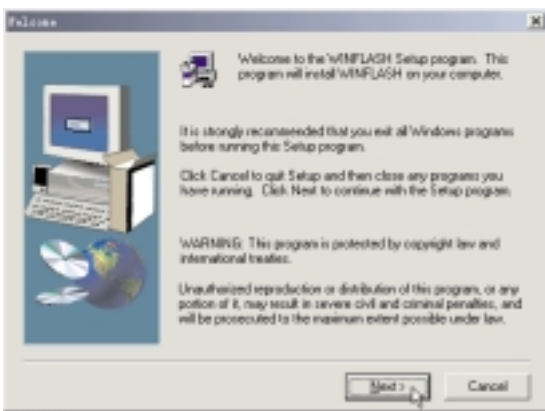
1-14 安装 BIOS 更新程序

本项目为安装 BIOS 更新程序。

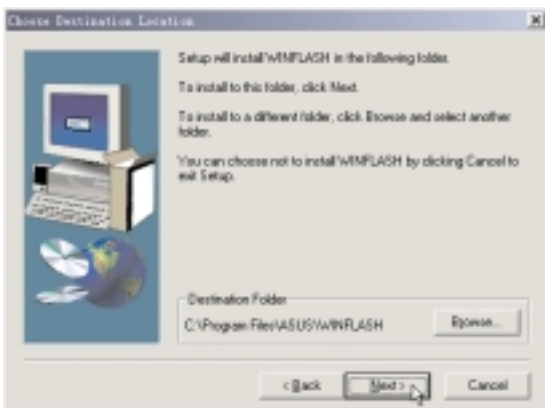
1. 点选驱动与公用程序自动安装画面的“Windows Flash Utility” 如下图。



2. 出现如下图欢迎画面，请点选“Next”。



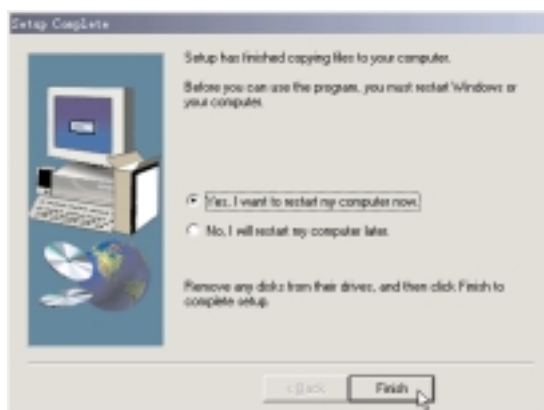
3. 出现如下图窗口画面，请您选择程序文件夹存放路径，请点选“Next”。



4. 出现如下图窗口画面，请您选择程序文件夹名称及位置，请点选“Next”。



5. 出现如下图画面，请点选“Finish” 重新启动计算机，即完成驱动程序的安装。



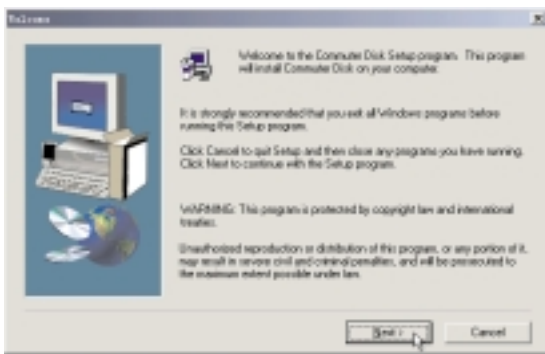


1-15 安装PortDock驱动程序

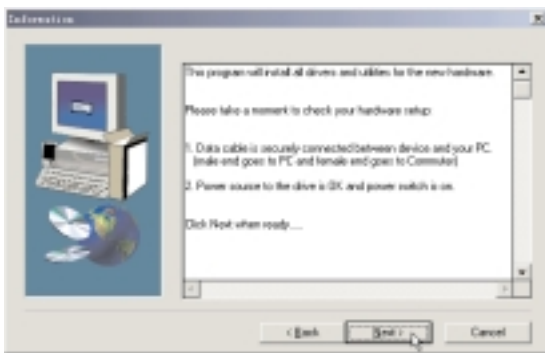
1. 点选驱动与公用程序自动安装画面的“PortDock” 如下图。



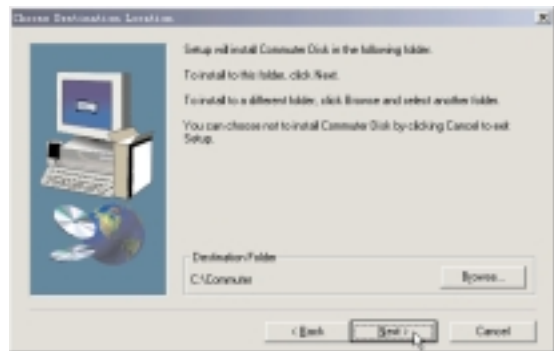
2. 出现如下图欢迎窗口，请点选“Next”。



3. 出现如下图窗口画面，请您检视PortDock与笔记型计算机是否已连接妥当，电源是否已开启，检查完毕，请点选“Next”。



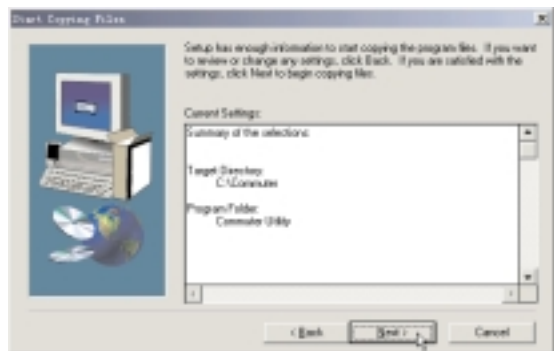
4. 出现如下图窗口画面，请您选择程序文件夹存放位置，不更改，请点选“Next”。



5. 出现如下图窗口画面，请您选择程序文件夹名称及存放位置，请点选“Next”。

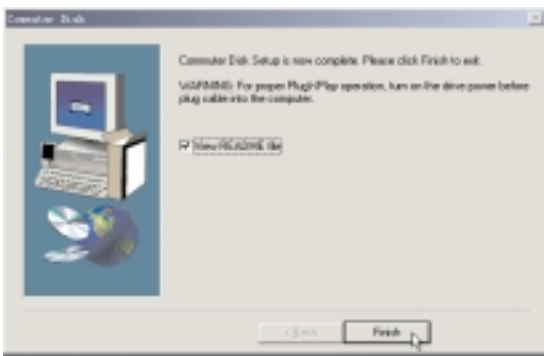


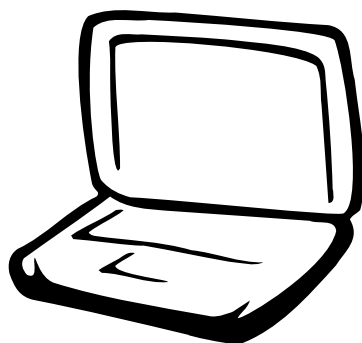
6. 出现如下图窗口画面，请您确认程序文件夹存放位置是否正确，请点选“Next”。



1-15 ■ 安装 PortDock 驱动程序

7. 出现如下图画面，提醒您，使用PortDock连接笔记型计算机，请务必将变压器连接在PortDock上。如此一来，PortDock上的电源可以供应笔记型计算机所需的电源，同时并会对笔记型计算机电池充电。如下图画面点选“Finish”即完成驱动程序的安装。





第二章：Windows 2000

- 2-1 自动安装画面内容
- 2-2 安装Intel 815EM INF修正
- 2-3 安装ATKACPI驱动程序
- 2-4 安装显卡驱动程序
- 2-5 安装声效驱动程序
- 2-6 安装DirectX 8.0
- 2-7 安装网卡驱动程序
- 2-8 安装调制解调器驱动程序
- 2-9 安装触摸板驱动程序
- 2-10 安装快速红外线传输驱动程序
- 2-11 安装SPEEDSTEP程序
- 2-12 安装PC-cillin 2000
- 2-13 安装快速键程序
- 2-14 安装BIOS更新程序

2-1 自动安装画面内容

接下来的章节我们将为您介绍各项驱动程序的安装过程，至于各软件的使用方式，请在软件安装完毕之后参考其线上辅助文件之说明。

将驱动及公用程序安装光盘放入您的光驱中，光盘中的自动安装画面随即出现（如下图）。



如果安装画面没有出现，请在Windows 2000桌面打开[我的电脑]，双击光驱图示，直接执行光盘中根目录的Setup.exe程序。

自动安装画面上的内容如下：

```
Intel 815EM INF update
ATKACPI Driver
VGA Driver
Audio Driver
DirectX 8.0
Lan Driver
Modem Driver
TouchPad
Fast IR Driver
SPEEDSTEP
PC-cillin 2000
Hotkey Utility
Windows Flash Utility
Read Me
Browse this CD
Technical Support Form
Exit
```

各项驱动程序的安装方法将于以下章节说明，除此之外，〔Read Me〕的内容是本光盘档案列表的文字档（Filelist.txt）；

〔Browse this CD〕可以让您浏览本光盘的档案夹；〔Technical Support Form〕是一个文字档格式（Techsupp.txt），当您对本产品有任何疑问时，请您填写好这一份技术支持表格，列印出来，寄给您的经销商请求技术支持。

按下最后一项（Exit），即可离开本自动安装程序。



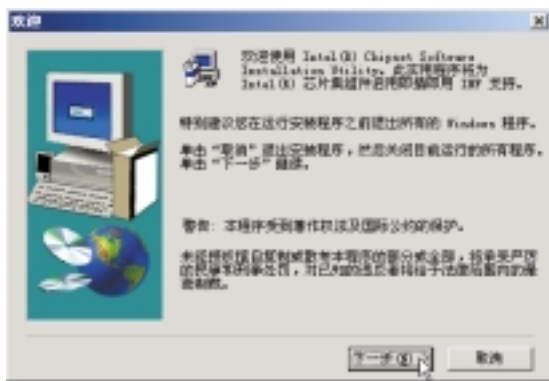
2-2 安装Intel 815EM INF修正

请遵循下列步骤并参考右图来安装Intel 815EM INF支持程序：

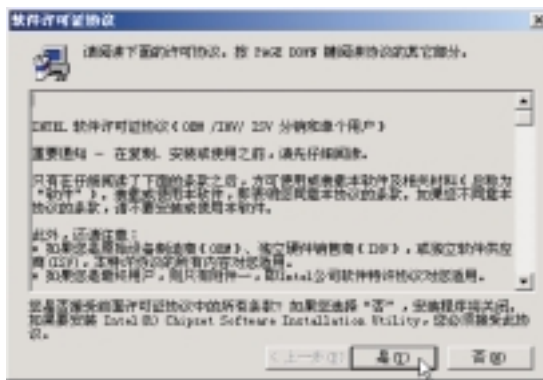
1. 点选驱动与公用程序自动安装画面的“Intel 815EM INF update”。



2. 出现如下图对话框，询问您是否要安装 Intel 815EM INF修正程序，请点选“下一步”。



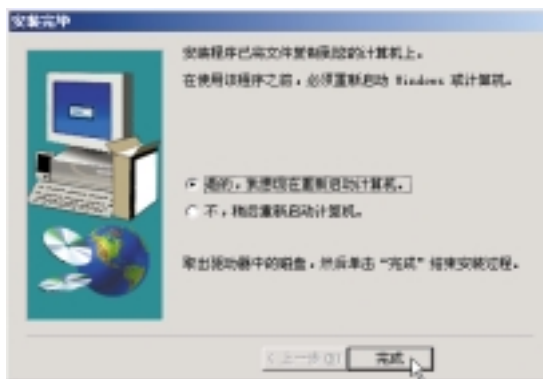
3. 出现如下图版权宣告画面，假如您同意遵循该公司版权规定，请点选“是”继续以下步骤。



4. 出现如下图画面，点选“下一步”。



5. 出现如下图画面，说明驱动程序安装完成，请点选“是的，我想现在重新启动计算机”，然后点选“完成”，计算机将重新启动。



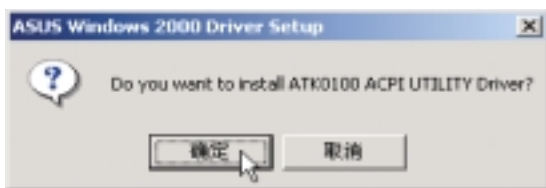
2-3 安装 ATKACPI 驱动程序

本项目为安装 ATKACPI 驱动程序。

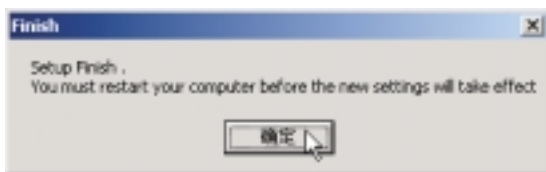
1. 点选驱动与公用程序自动安装画面的“ATKACPI Driver”（如下图）。



2. 出现如下图对话框，询问您是否要安装 ATKACPI 程序，请点选“确定”。



3. 出现如下画面，告诉您驱动程序安装完成，并告诉您要重新启动电脑，点选“确定”，电脑将重新开机。





2-4 安装显卡驱动程序

请遵循下列步骤来安装显卡驱动程序：

1. 点选驱动与公用程序自动安装画面的“VGA Driver”。



2. 出现如下图欢迎画面，请点选“下一步”。



3. 出现如下图版权宣告画面，假如您同意遵循该公司版权规定，请点选“是”继续以下步骤。



4. 出现Windows找不到数字签名的画面，请点选“是”继续以下步骤。



5. 出现如下图画面，说明驱动程序安装完成，请点选“是”，立即重新启动计算机，然后点选“完成”，计算机将重新启动。



2-5 安装声效驱动程序

本项目为透过驱动与公用程序光盘的自动安装画面来安装声效驱动程序。

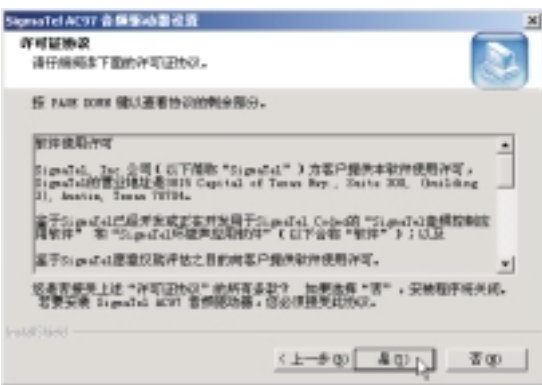
1. 点选驱动与公用程序光盘的“Audio Driver”如下图。



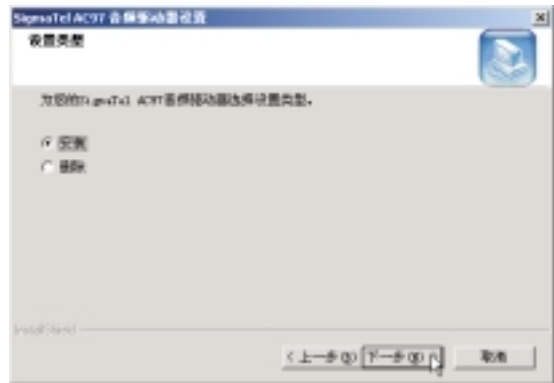
2. 出现如下图视窗，请点选“下一步”。



3. 出现如下图版权宣告画面，假如您同意遵循该公司版权规定，请点选“是”继续以下步骤。



4. 出现如下图画面，请点选“安装”，然后点选“下一步”。



5. 出现Windows找不到数字签名的画面，请点选“是”继续以下步骤。



6. 出现如下图视窗，点选“完成”即完成驱动程序的安装。





2-6 安装DirectX 8.0

本项目为安装DirectX 8.0程序。

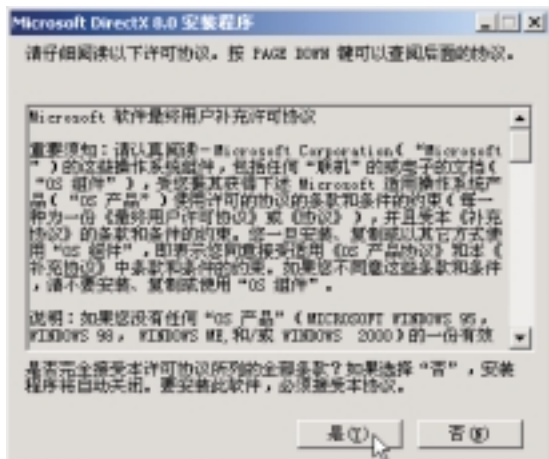
1. 点选驱动与公用程序自动安装画面的“DirectX 8.0”，如下图。



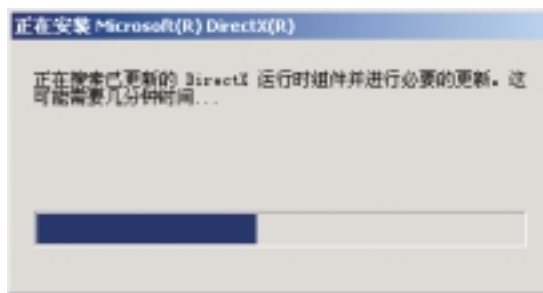
2. 出现如下图对话框，询问您是否要安装DirectX 8.0，请点选“是”。



3. 出现如下图版权宣告画面，假如您同意遵循该公司版权规定，请点选“是”继续以下步骤。



4. 出现如下图画面，开始进行安装动作。



5. 出现如下图对话框，请点选“确定”重新启动电脑，即完成驱动程序的安装。



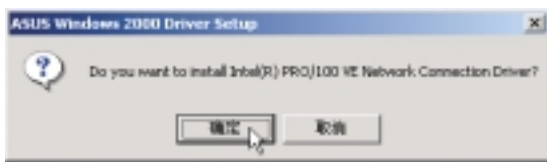
2-7 安装网卡驱动程序

本项目为安装网卡驱动程序。

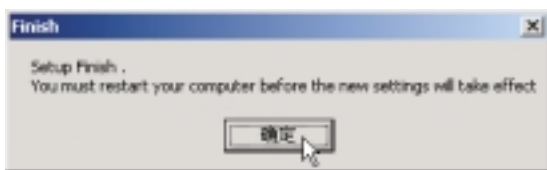
1. 点选驱动与公用程序自动安装画面的“Lan Driver”如下图。



2. 出现如下图对话框，请点选“确定”。



3. 出现下图对话框，请点选“确定”，重新启动电脑即完成驱动程序的安装。



4. 重新启动电脑之后，你可以在工具列右下角看到网卡的图示，点选该图示可以进行网卡相关设定。





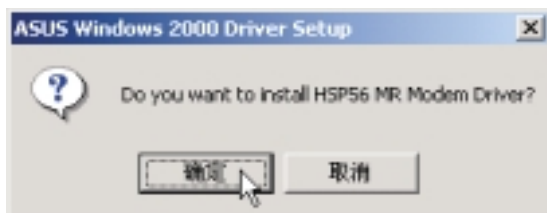
2-8 安装调制解调器驱动程序

本项目为安装调制解调器驱动程序。

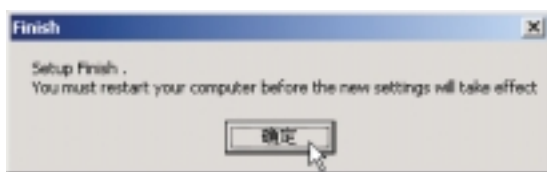
1. 点选驱动与公用程序自动安装画面的“Modem Driver”如下图。



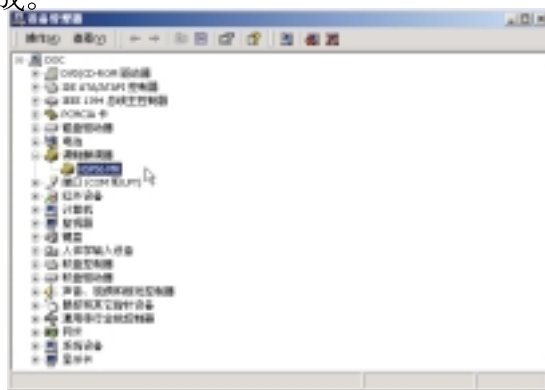
2. 出现如下图对话框，请点选“确定”。



3. 出现下图对话框，请点选“确定”，重新启动电脑即完成驱动程序的安装。



4. 在Windows 2000桌面上“我的电脑”图示按下滑鼠右键察看“内容”，在“系统内容”视窗上点选“硬件”标签页，在接下来的视窗上点选“装置管理员”。出现如下图“装置管理员”画面，可以看到，在“调制解调器”项目的驱动程序已安装完成。



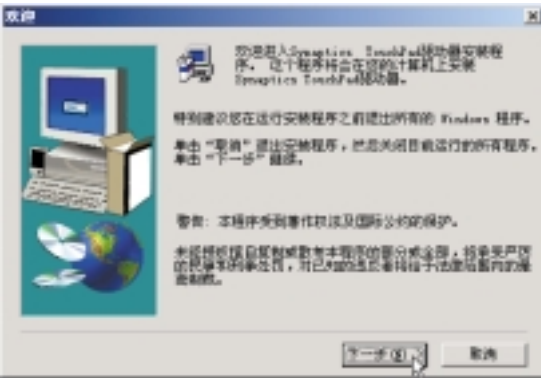
2-9 安装触摸板驱动程序

本项目为安装触摸板驱动程序。

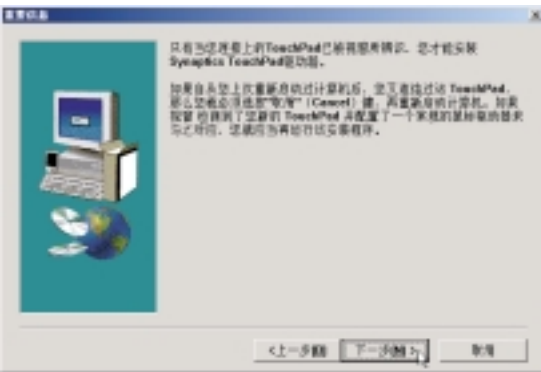
1. 点选自动安装画面的“TouchPad”。



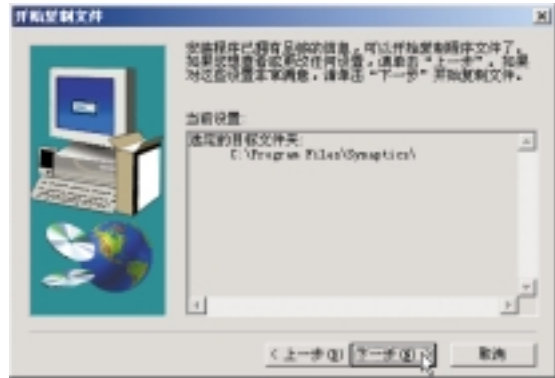
2. 出现下图欢迎画面，请点选“下一步”。



3. 出现如下图说明视窗，安装程序只能对视窗已认得的触摸板安装此一驱动器，如您的视窗尚未辨认到触摸板，请按“取消”重新开机让视窗重新辨认。若已辨认过，请点选“下一个”。



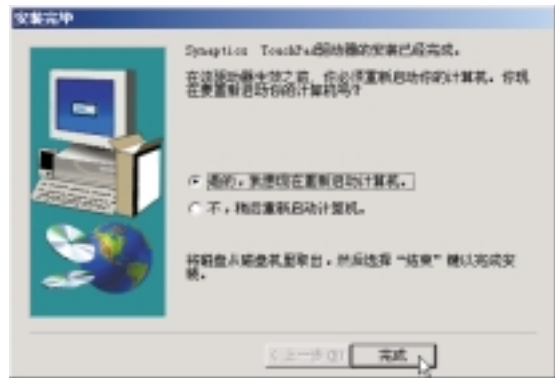
4. 出现如下图视窗画面，确认文件夹存放位置，然后点选“下一步”。



5. 出现Windows找不到数字签名的画面，请点选“是”继续以下步骤。



6. 出现如下图画面，说明驱动程序安装完成，请点选“是的，我想现在重新启动计算机”，然后点选“完成”，计算机将重新启动。





2-10 安装快速红外线传输驱动程序

Windows 2000不需要安装红外线驱动程序，但是必须做适当设定才能使用，本项目即自动为您安装设定。

- 1.点选驱动与公用程序自动安装画面的“Fast IR Driver”（如下图）。



- 2.出现如下图视窗，告诉您已经做好相关的设定，请点选“是”重新动电脑即完成驱动程序的安装。



2-11 安装SPEEDSTEP程序

本项目为安装Intel SPEEDSTEP处理器变频程序。

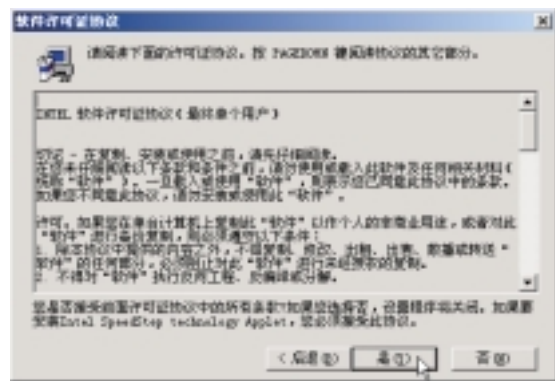
1. 点选驱动与公用程序自动安装画面的“SPEEDSTEP”，如下图。



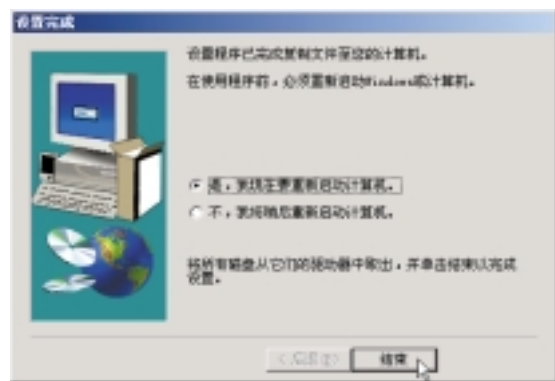
2. 出现如下图欢迎画面，请点选“下一步”。



3. 出现如下图版权宣告画面，假如您同意遵循该公司版权规定，请点选“是”继续以下步骤。



4. 出现如下图画面，请选择“是，我现在要重新启动计算机”，然后点选“结束”重新启动电脑，即完成驱动程序的安装。





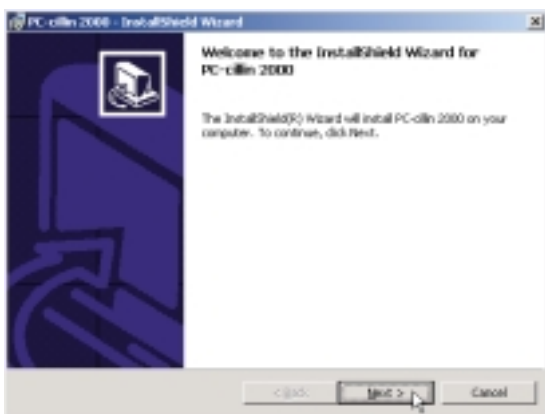
2-12 安装PC-cillin 2000

本项目为安装趋势科技的“PC-cillin 2000”防毒程序。请事先连接好USB外接软驱，以制作“紧急解救磁片”，否则将无法制作“紧急解救磁片”。

1. 点选驱动与公用程序自动安装画面的“PC-cillin 2000”如下图。



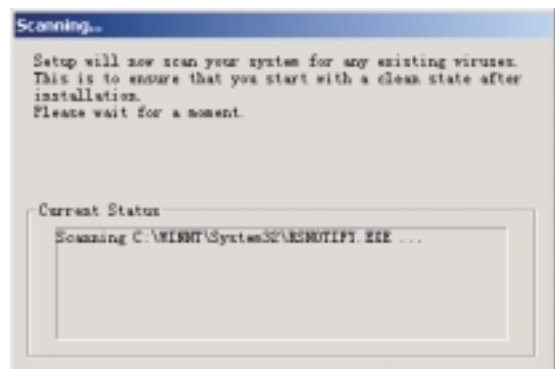
2. 出现如下图欢迎视窗画面，请点选“Next”。



3. 出现如下图版权宣告画面，假如您同意遵循该公司版权规定，请点选“I accept the terms in the license agreement”，然后点选“NEXT”。

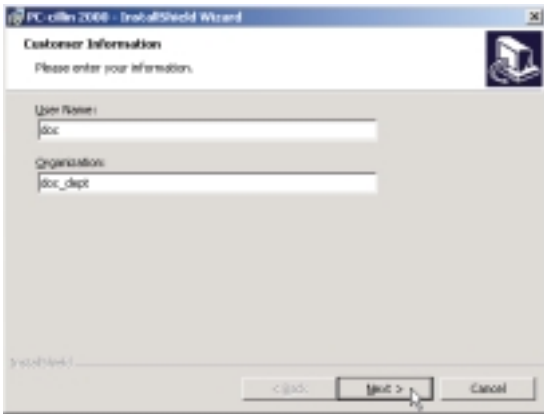


4. 出现如下图视窗画面，安装程序正在检查您的电脑是否有病毒。

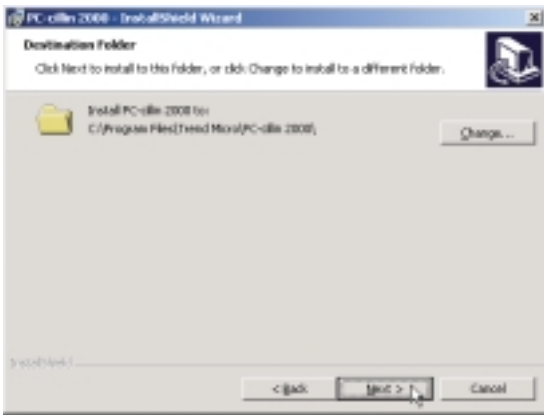


2-12 ■ 安装 PC-cillin 2000

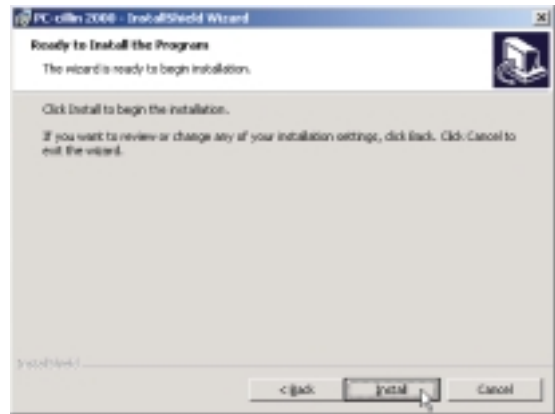
5. 扫描完成若无病毒，出现如下图视窗，请填写姓名及公司名称，然后点选“Next”。



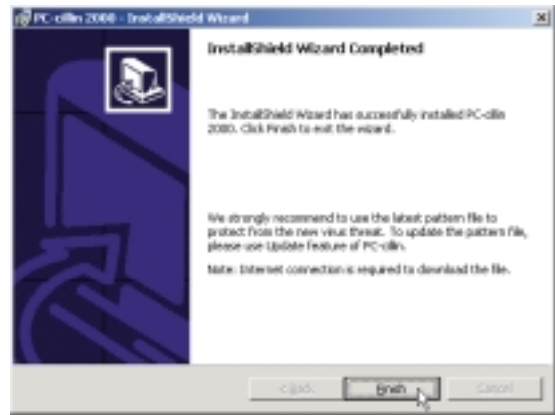
6. 出现如下图视窗画面，请您选择程序文件夹存放目录，请点选“Next”。



7. 出现如下图视窗画面，准备开始安装程序，您也可以点选“Back”回上一个步骤修改资料，或是直接点选“Install”。



8. 出现如下图视窗，请点选“Finish”即完成驱动程序的安装。





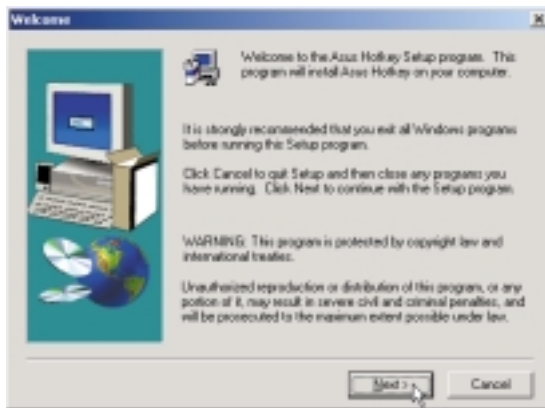
2-13 安装快速键程序

本项目为安装快速键工具程序。

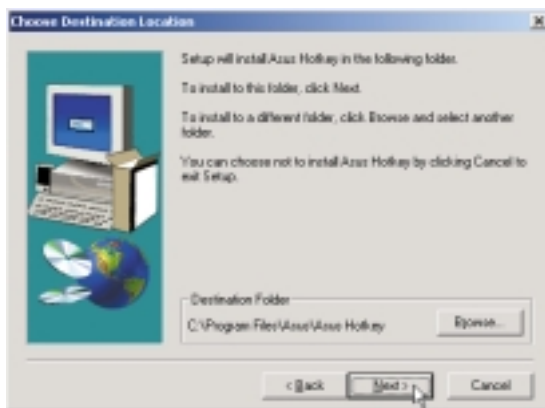
1. 点选驱动与公用程序自动安装画面的“Hotkey Utility”如下图。



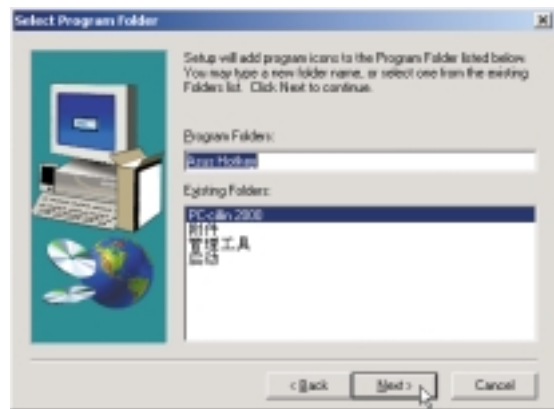
2. 出现如下图欢迎画面，请点选“Next”。



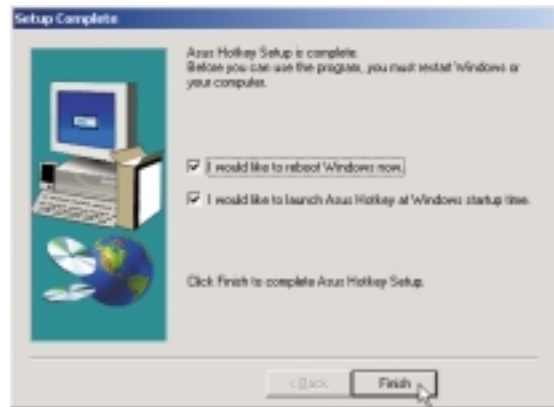
3. 出现如下图视窗画面，请您选择程序文件夹存放路径，请点选“Next”。



4. 出现如下图视窗画面，请您选择程序文件夹名称及位置，请点选“Next”。



5. 出现如下图画面，请点选“Finish”重新启动电脑，即完成驱动程序的安装。



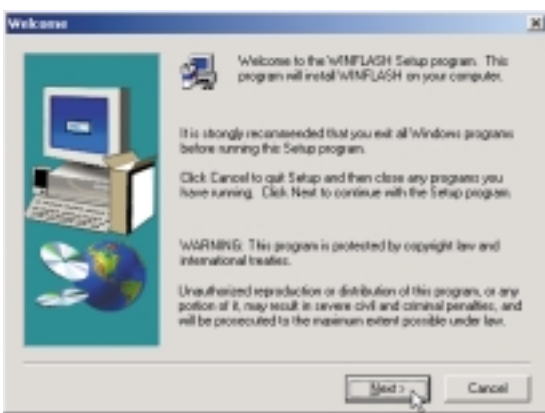
2-14 安装BIOS更新程序

本项目为安装BIOS更新程序。

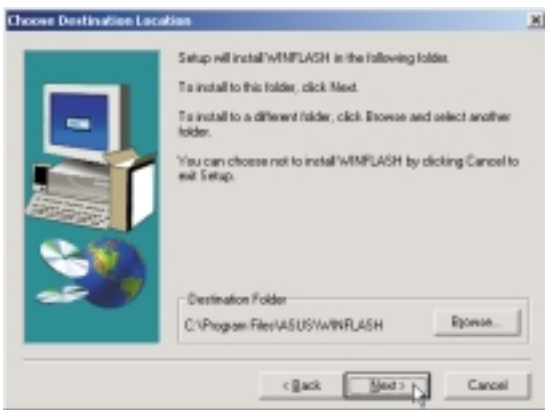
1. 点选驱动与公用程序自动安装画面的“Windows Flash Utility” 如下图。



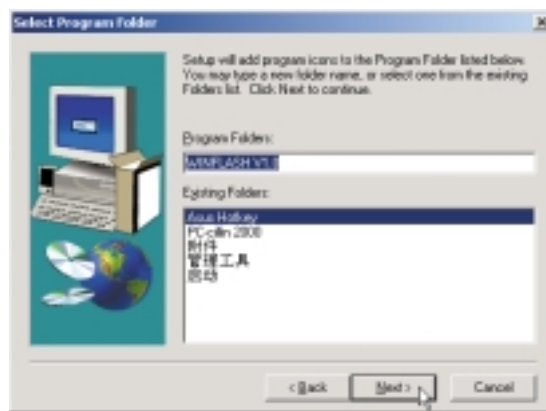
2. 出现如下图欢迎画面，请点选“Next”。



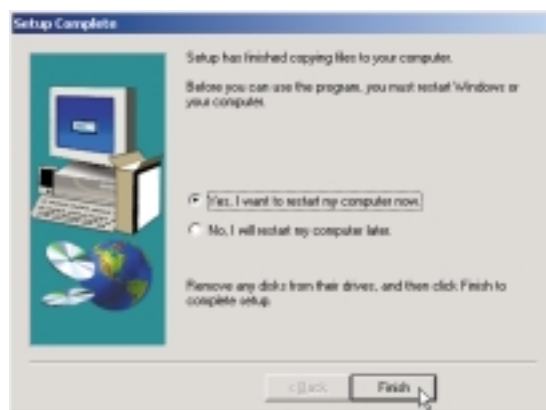
3. 出现如下图视窗画面，请您选择程序文件夹存放路径，请点选“Next”。



4. 出现如下图视窗画面，请您选择程序文件夹名称及位置，请点选“Next”。



5. 出现如下图画面，请选择“I would like to reboot Windows now.”，然后点选“Finish”重新启动电脑，即完成驱动程序的安装。





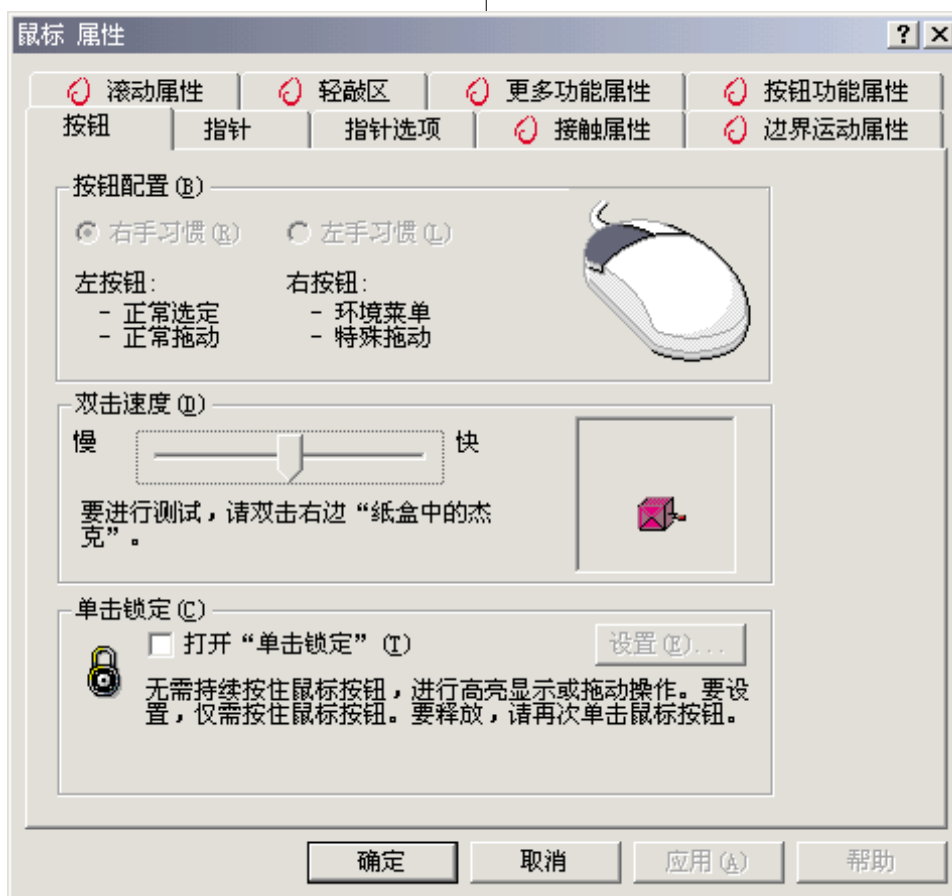
第三章：软件使用指南

3-1 触摸板工具程序

3-2 快速键程序

3-1 触摸板工具程序




安装完触摸板驱动程序重新启动电脑之后，您将可以在桌面下方右边的任务栏中看到一个小图标，双击该图标即可开启触摸板工具程序（如下图）。或是在该图标上按下右键，出现如右图之菜单，点选[TouchPad属性(P)]同样也可开启触摸板工具程序。经由这个工具程序您可以试著设定一些Touchpad特殊功能，详细的说明请点选下图右下角的“说明”有更进一步的介绍。

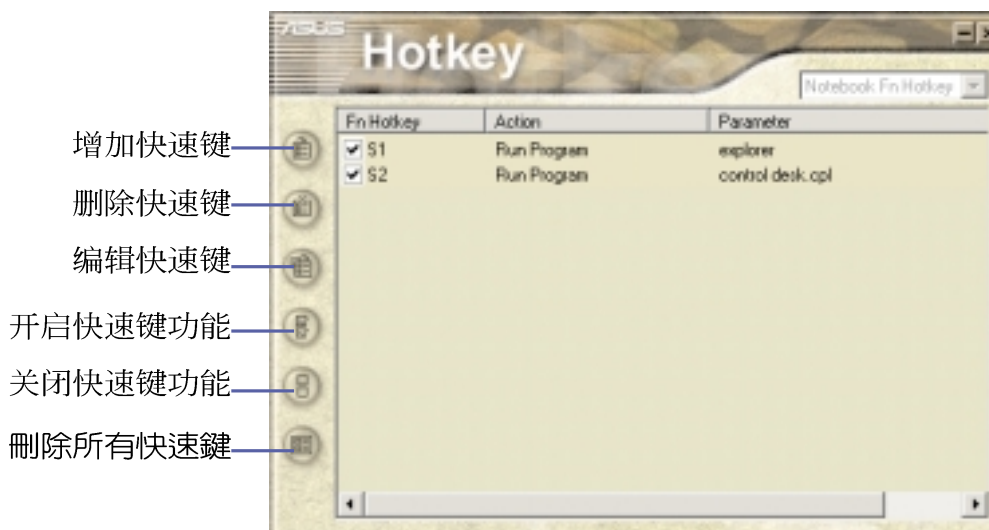
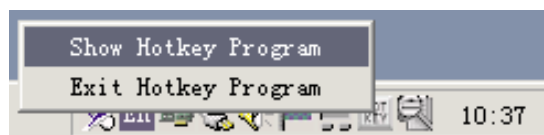




3-2 快速键程序

若要使用本电脑之快速键功能（笔记本电脑键盘上方的快捷键，可以单键启动电脑上网、收发E-mail等），您必须安装快速键工具程序。

安装完快速键程序重新启动电脑之后，您将可以在桌面下方右边的工作列中看到一个  图示，双响  图示即可开启快速键程序（如下图）。或是在  图示上按下右键，出现如右图之选单，点选[Show Hotkey Program]同样也可以开启快速键程序。经由这个工具程序您可以编辑设定快速键功能，增加或删除快速键。





第四章：附录

- A. 建立Save-to-Disk分区
- B. 建立DOS或Non-DOS分区
- C. 将硬盘格式化
- D. BIOS更新(使用AFLASH)
- E. BIOS更新(使用WINFLASH)

A. 建立 Save-to-Disk 分区



使用Windows ME或是Windows 2000操作系统并不需要建立Save-to-Disk分区，请跳过本章节说明。

如果您使用Microsoft之Windows ME或是Windows 2000操作系统，您将不需要建立Save-to-Disk分区便可以使用Hibernation(Save-to-Disk)暂停模式，请直接略过此节即可。请参考Windows ME/2000操作系统使用手册以取得相关资讯。

假如您使用Microsoft Windows 95/98，并希望使用"Save-to-Disk"功能时，您必须先建立一个"Save-to-Disk分区"，且Save-to-Disk分区必须在其他分区之前建立，否则其它分区将被覆盖。假如您将来要取消掉"Save-to-Disk"分区，您只要使用"FDISK"指令就不会影响到其它分区。Save-to-Disk分区在硬盘中将占用部分空间，此空间将无法供做其它用途使用。

建立Save-to-Disk分区必须使用到驱动与公用程序光盘内的"ZVHDD.EXE"工具程序。请依照线上说明制作Save-To-Disk分区。

B. 建立DOS或非DOS分区

"FDISK"程序可以在一颗硬盘上增加或取消分区，这个型式只有在了一颗新的硬盘尚未被格式化以前需要使用（格式化硬盘的条件是硬盘中必须包含至少一个分区），已格式化的硬盘则不需要再使用"FDISK"程序。必须注意的是，不要更动到现有的分区，否则将产生无法复原的错误。"FDISK.EXE"程序在「系统回复光盘」或「Microsoft Windows 95/98/ME操作系统光盘」内即可找到。若您使用软驱，请先将FDISK.EXE程序复制到开机磁碟片中。注意，若您使用「Microsoft Windows 2000操作系统光盘」，将无法进入DOS模式使用FDISK；您必须使用Microsoft Windows 2000提供的FDISK程序。请参考Microsoft Windows 2000操作系统使用手册以取得相关资讯。

步骤一：放入内含"FDISK"程序的开机磁片于软驱，或是可以开机的「Microsoft Windows 95/98/ME操作系统光盘」于光驱中。重新开机进入DOS模式。

步骤二：在FDISK.EXE程序所在的目录下键入"FDISK"，然后按下[Enter]。

步骤三：根据屏幕上的说明，建立主要分区(Primary Partition)并设为开机分区；假如有需要也可以建立延伸分区(Extended Partition)。



C. 将硬盘格式化

"FORMAT"程序可以将硬盘上某一个指定的分区格式化并移除所有的资料，"FORMAT.EXE"程序在「系统回复光盘」或「Microsoft Windows 95/98/ME/2000操作系统光盘」内即可找到。

/S参数将在该分区中加入系统档案使成为开机磁碟，您可以键入"FORMAT /?"查询各项参数的说明与使用方法。若您使用软驱，请先将FORMAT.EXE程序复制到开机磁碟片中。

注意，若您使用「Microsoft Windows 2000操作系统光盘」，将无法进入DOS模式使用FORMAT；您必须使用Windows 2000提供的磁碟格式化程序。请参考Microsoft Windows 2000操作系统使用手册以取得相关资讯。

步骤一：放入内含"FORMAT"程序的开机磁片于软驱，或是可以开机的「Microsoft Windows 95/98/ME/2000操作系统光盘」于光驱中。重新开机进入DOS模式。

步骤二：在FORMAT.EXE程序所在的目录下键入"FORMAT C: /S/U"，然后按下[Enter]。

步骤三：键入"Y"，然后按下[Enter]确定并开始进入格式化。

步骤四：格式化完成后，键入一个卷册名称(Volume label)，或按下[Enter]离开。

以上步骤即完成硬盘的磁区分割与格式化，接下来您可以开始进行BIOS的设定、系统及驱动程序的安装等步骤。

D: BIOS更新(使用AFLASH)

BIOS程序包含您的笔记本电脑的各项硬件资讯，BIOS程序将持续不断研发改进，在新版的BIOS中增加先进的功能并解决先前版本不相容等问题，最新版的BIOS程序将放在网页上提供给用户免费下载使用(<http://www.asus.com.tw>)。这些BIOS程序是专门为您的笔记本电脑所设计的，您不能，也不被允许将其使用在其他品牌的笔记本电脑上。同样的，您也不能将其他厂牌的BIOS使用在本笔记本电脑上，使用错误的BIOS将造成系统无法开机。

请使用本产品所附的驱动及公用程序光盘内AF1ash目录下的AFLASH.EXE程序来更新BIOS程序。

步骤一：上网取得新版BIOS设定程序。

步骤二：制作一片不包含Autoexec.bat及Config.sys档案的开机盘。譬如，在DOS模式下，在c:\>提示符号下键入 C:\>format a:/s即可。

步骤三：将驱动与公用程序光盘内的AF1ash目录下的AFLASH.EXE、PLATFORM.BIN及从网络上下载并已解压缩的BIOS程序(档案名称为xxxxxxxxx.rom)拷贝到步骤二的磁片上。

D ■ BIOS更新(使用AFLASH)

步骤四：将电脑关机，放入步骤三制作的DOS开机磁片于磁碟机内，并于BIOS中设定为由软驱开机再重新开机。

步骤五：在A:\>键入“A:\aflash”。

步骤六：出现如下选单，请选2.，然后按下[Enter]键。

Choose one of the followings:

1. Current BIOS To File
2. Update BIOS Including Boot Block and ESCD

步骤七：出现如[Update BIOS Including Boot Block and ESCD]选单，并请您输入新的BIOS档案名称。譬如

Please Enter File Name for New BIOS:A:\xxxxxxxx.rom

其中，xxxxxxxx.rom 即您从网络上下载的BIOS档案名称

步骤八：在接下来出现的警告讯息中，请按下[Y]确认要更新BIOS。

步骤九：BIOS更新程序将会开始程序更新动作，更新完成将会出现“Flashed Successfully”的讯息，按下ESC可以回到主选单，再按下ESC可以跳出BIOS更新程序。

步骤十：重新启动电脑之后，于开机中请按下[F2]键进入BIOS设定程序，请使用方向键将功能选单移至“Exit”选单中，选择[Load Setup Default]选项，并且按下<Enter>两次之后，再选择[Exit Saving Changes]选项后，按下<Enter>两次离开BIOS设定程序。假如您重新开机之后屏幕画面显示不正常，请将屏幕解析度设定为1024×768，颜色设定为：高彩（16位）。

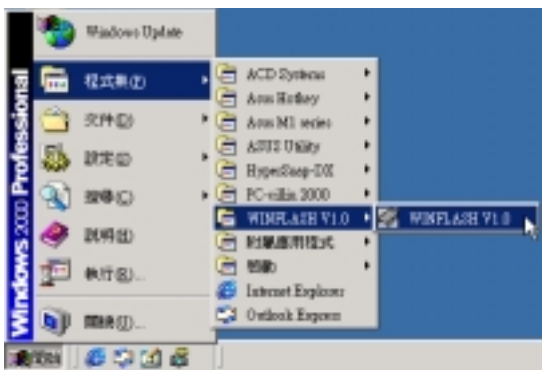


E: BIOS更新(使用WINFLASH)

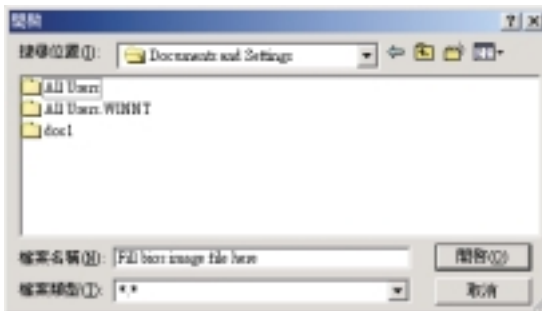
本产品驱动与公用程序光盘提供一个WINFLASH程序，可以在视窗介面下更新BIOS程序，请参考以下步骤更新BIOS程序。

步骤一：上网取得新版BIOS更新档，并解压缩为BIOS image档（档案名称为xxxxxxxxx.rom）。

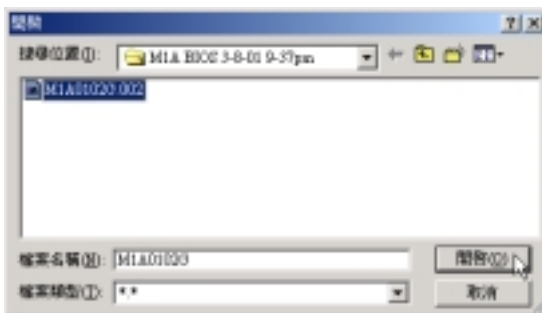
步骤二：点选[开始]→[程序]→[WINFLASH Vx.x]→[WINFLASH Vx.x]，打开WINFLASH程序。



步骤三：出现如下画面，在档案名称一栏显示“Fill bios image file here”，请将目录指定到步骤一从网络上下载的BIOS image。

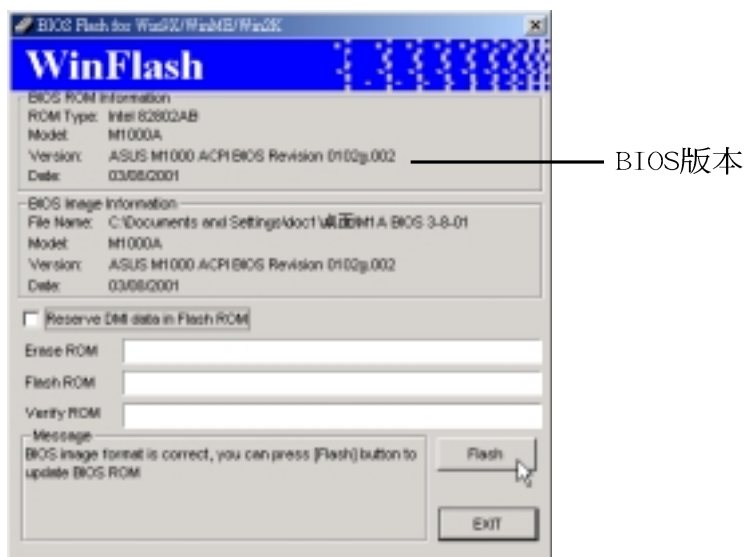


步骤四：出现如下画面，点选BIOS image之后按下[开启]按钮。



E ■ BIOS更新 (使用 WINFLASH)

步骤五：出现如下图视窗画面，按下 [FLASH] 按钮即开始更新BIOS档案。



步骤六：出现如下图视窗，按下 [EXIT] 即完成更新BIOS档案。



步骤十：重新启动电脑之后，于开机中请按下 [F2] 键进入BIOS设定程序，请使用方向键将功能选单移至 "Exit" 选单中，选择 [Load Setup Default] 选项，并且按下 <Enter> 两次之后，再选择 [Exit Saving Changes] 选项后，按下 <Enter> 两次离开BIOS设定程序。假如您重新开机之后屏幕画面显示不正常，请将屏幕解析度设定为1024×768，颜色设定为：高彩（16 位）。