



筆記型電腦驅動及公用程式安裝手冊

Driver & Utility installation Guide

ASUS[®] 華碩電腦公司 ASUSTek COMPUTER INC.

給使用者的說明

版權聲明：

本使用手冊的所有內容，其著作財產權歸屬華碩電腦公司（以下簡稱華碩）所有，未經華碩許可，使用者不得任意地仿製、拷貝、謄抄或轉譯。本使用手冊沒有任何型式的擔保、立場表達或其他暗示。若有任何因本使用手冊或其所提到之產品的所有資訊，所引起的直接或間接的資料流失、利益損失或事業終止，華碩及其所屬員工恕不為其擔負任何責任。除此之外，本使用手冊所提到的產品規格及資訊僅供參考，內容亦會隨時更新，恕不另行通知。

版權所有·不得翻印 © 2001 華碩電腦公司

商標聲明：

使用手冊中所談論到的產品名稱僅做識別之用，而這些名稱可能是屬於其他公司的註冊商標或是版權，在此聲明如下：

- ※Intel、Pentium是Intel公司的註冊商標
- ※Windows、MS-DOS是Microsoft公司的註冊商標
- ※其他未提到的商標，均屬各該註冊公司所擁有

注意：倘若本產品上之產品序號有所破損或無法辨識者，則該項產品恕不保固！

產品名稱：華碩M1系列筆記型電腦

手冊版本：驅動及公用程式光碟使用手冊T673 1.00版

發表日期：2001 年 3 月

執行製作：華碩電腦業務處技術手冊部

華碩電腦公司 ASUSTek COMPUTER INC.

華碩技術支援資料

華碩電腦公司 ASUSTeK COMPUTER INC. (亞太地區)

市場訊息	地址：	台灣臺北市北投區112立德路150號
	電話：	886-2-2894-3447
	傳真：	886-2-2894-3449
	電子郵件 Email：	info@asus.com.tw
技術支援	筆記型電腦免費服務電話	080-093-456 (台灣)
	電話：	886-2-2890-7112 ... 筆記型電腦
		886-2-2890-7111 ... 主機板/顯示卡
		886-2-2890-7113 ... 伺服器
	傳真：	886-2-2893-7775
	電子郵件 Email：	tsd@asus.com.tw
	線上討論區：	www.asusnetq.com.tw/chinese
	全球資訊網 WWW：	www.asus.com.tw/
	檔案傳輸網路服務 FTP：	ftp.asus.com.tw/pub/ASUS

ASUS COMPUTER INTERNATIONAL (美國)

市場訊息	地址：	6737 Mowry Avenue, Mowry Business Center, Building2 Newark, CA 94560, USA
	傳真：	+1-510-608-4555
	電子郵件 Email：	tmdl@asus.com
技術支援	免費服務電話：	+1-877-918-ASUS
	傳真：	+1-510-608-4555
	電子佈告欄 BBS：	+1-510-739-3774
	電子郵件 Email：	tsd@asus.com
	全球資訊網 WWW：	www.asus.com
	檔案傳輸網路服務 FTP：	ftp.asus.com/Pub/ASUS

ASUS COMPUTER GmbH (歐洲)

市場訊息	地址：	Harkortstr. 25, 40880 Ratingen, BRD, Germany
	傳真：	+49-2102-442066
	電子郵件 Email：	sales@asuscom.de
技術支援	電話：	+49-2102-9599-10 筆記型電腦
		+49-2102-9599-0 主機板/其他產品
	傳真：	+49-2102-9599-11
	Online Support：	www.asuscom.de/de/support
	全球資訊網 WWW：	www.asuscom.de
	檔案傳輸網路服務 FTP：	ftp.asuscom.de/pub/ASUSCOM

目 錄

給使用者的說明	2
華碩技術支援資料	3
驅動與公用程式光碟說明	6

第一章：Windows ME

1-1 自動安裝畫面內容	8
1-2 安裝Intel 815EM INF修正	9
1-3 安裝ATKACPI驅動程式	10
1-4 安裝顯示卡驅動程式	13
1-5 安裝音效驅動程式	16
1-6 安裝DirectX 8.0	18
1-7 安裝網路卡驅動程式	19
1-8 安裝數據機驅動程式	20
1-9 安裝觸控式面板驅動程式	21
1-10 安裝快速紅外線傳輸驅動程式	22
1-11 安裝SPEEDSTEP程式	24
1-12 安裝PC-cillin 2000	25
1-13 安裝快速鍵程式	27
1-14 安裝BIOS更新程式	28
1-15 安裝華碩系統診斷家	29
1-16 安裝螢幕保護程式（選擇安裝）	30
1-17 安裝PortDock驅動程式	31

第二章：Windows 2000

2-1 自動安裝畫面內容	34
2-2 安裝Intel 815EM INF修正	35

目 錄

2-3 安裝ATKACPI驅動程式	36
2-4 安裝顯示卡驅動程式	37
2-5 安裝音效驅動程式	38
2-6 安裝DirectX 8.0	39
2-7 安裝網路卡驅動程式	40
2-8 安裝數據機驅動程式	41
2-9 安裝觸控式面板驅動程式	42
2-10 安裝快速紅外線傳輸驅動程式	43
2-11 安裝SPEEDSTEP程式	45
2-12 安裝PC-cillin 2000	46
2-13 安裝快速鍵程式	48
2-14 安裝BIOS更新程式	49
2-15 安裝華碩系統診斷家	50
2-16 安裝螢幕保護程式 (選擇安裝)	51

第三章：軟體使用指南

3-1 華碩系統診斷家	52
3-2 觸控式面板工具程式	55
3-3 快速鍵程式	56

第四章：附錄

A. 建立Save-to-Disk分割區	58
B. 建立DOS或Non-DOS分割區	58
C. 將硬碟格式化	59
D: BIOS更新(使用AFLASH)	60
E: BIOS更新(使用WINFLASH)	62

驅動與公用程式光碟說明

華碩筆記型電腦在出貨時已經安裝好作業系統及各項驅動程式，原則上您並不需要再安裝任何驅動程式。同時我們也在產品包裝內附上一片“驅動與公用程式光碟”，裡面包含華碩M1系列筆記型電腦所有的驅動程式及一些實用的公用程式。

假如您想安裝其它作業系統，或是有必要重新安裝作業系統時，才需要使用到本光碟，若您使用新的硬碟或是必須格式化現有的硬碟，請參考附錄A→B→C→D之安裝步驟作好硬碟的各項準備動作。

本光碟為多語言版本，可以使用在英語、繁體中文、簡體中文等系統，當您在不同語系的作業系統下使用本光碟，將會出現不同的自動安裝畫面。您可以使用自動安裝畫面上的“查看光碟片內容”來查看本光碟目錄，以下為您一一介紹本光碟內容：

Aflash	DOS環境下BIOS更新程式（需要時再使用）
ATK0100	ACPI能源管理程式（務必安裝）
Audio	音效驅動程式（務必安裝）
Cdrom	光碟機驅動程式（需要時再安裝）
DirectX8	DirectX8 程式（選擇安裝）
FIR	快速紅外線資料傳輸驅動程式（選擇安裝）
Hotkey	華碩筆記型電腦快捷鍵程式（選擇安裝）
INFUpdate	Intel晶片組INF更新程式（務必安裝）
LAN	內建網路驅動程式（務必安裝）
M_Player	YAMAHA MIDI播放器（選擇安裝）
MODEM	內建數據機驅動程式（務必安裝）
Pcc2000	趨勢科技PC-cillin 2000防毒軟體（選擇安裝）
PCMCIA	PC卡驅動程式（僅Windows 95需要安裝）
PortDock	擴充埠驅動程式（選擇安裝）
Probe2	華碩系統診斷家程式（選擇安裝）
SpeedStep	Intel SpeedStep處理器變頻程式（選擇安裝）
Ssaver	螢幕保護程式（選擇安裝）
Touchpad	觸控板驅動程式（選擇安裝）
USBDD	USB軟碟機驅動程式（選擇安裝）
USBMOUSE	USB滑鼠驅動程式（選擇安裝）
VGA	顯示卡驅動程式（務必安裝）
WALLPAPER	桌面圖檔（選擇安裝）
WinFlash	視窗環境下BIOS更新程式（需要時再使用）
ZVHDD	建立Save-to-Disk分割區程式（製作硬碟時依據作業系統版本選擇使用）



若您以回復光碟重新安裝驅動程式，當安裝程式要您放入Windows作業系統光碟時，您只要將目錄指引到C:\Windows\optios\cabs\WindowsME即可。若是以WindowsME光碟片直接安裝，請將目錄指引到C:\Windows\optios\Install



第一章：Windows ME

- 1-1 自動安裝畫面內容
- 1-2 安裝Intel 815EM INF修正
- 1-3 安裝ATKACPI驅動程式
- 1-4 安裝顯示卡驅動程式
- 1-5 安裝音效驅動程式
- 1-6 安裝DirectX 8.0
- 1-7 安裝網路卡驅動程式
- 1-8 安裝數據機驅動程式
- 1-9 安裝觸控式面板驅動程式
- 1-10 安裝快速紅外線傳輸驅動程式
- 1-11 安裝SPEEDSTEP程式
- 1-12 安裝PC-cillin 2000
- 1-13 安裝快速鍵程式
- 1-14 安裝BIOS更新程式
- 1-15 安裝華碩系統診斷家
- 1-16 安裝螢幕保護程式 (選擇安裝)
- 1-17 安裝PortDock驅動程式

1-1 自動安裝畫面內容

接下來的章節我們將為您介紹各項驅動程式的安裝過程，至於各軟體的使用方式，請在軟體安裝完畢之後參考其線上輔助文件之說明。

將驅動及公用程式安裝光碟放入您的光碟機中，光碟片中的自動安裝畫面隨即出現。



如果安裝畫面沒有出現，可能是您的Windows ME光碟機的〔自動安插通知〕功能關閉，請在Windows ME桌面上[我的電腦]按下右鍵察看〔內容〕，出現〔系統內容〕視窗，請點選〔裝置管理員〕標籤頁，找到CD-ROM選項下的光碟機驅動程式，並點選〔內容〕，於〔設定值〕標籤頁中將〔自動安插通知〕核取方塊打勾，啟動〔自動安插通知〕功能，再將光碟片放入光碟機中，安裝畫面就會自動出現。

此外，有兩個方法可以叫出安裝畫面：在Windows ME桌面打開[我的電腦]，在光碟機圖示上按下右鍵，選擇〔自動播放〕項目，安裝畫面就會自動出現。或是直接執行光碟片中根目錄的Setup.exe程式也可以。

自動安裝畫面上的內容如下：

- 安裝Intel 815EM INF修正
- 安裝ATKACPI驅動程式
- 安裝顯示卡驅動程式
- 安裝音效驅動程式
- 安裝DirectX 8.0
- 安裝網路卡驅動程式
- 安裝數據機驅動程式
- 安裝觸控式面板驅動程式
- 安裝快速紅外線傳輸驅動程式
- 安裝SPEEDSTEP程式
- 安裝PC-cillin 2000
- 安裝快速鍵程式
- 安裝BIOS更新程式
- 安裝華碩系統診斷家
- 安裝螢幕保護程式
- 安裝PortDock程式
- 說明文件
- 查看光碟片內容
- 技術支援表格
- 離開

各項驅動程式的安裝方法將於以下章節說明，除此之外，〔說明文件〕的內容是本光碟檔案列表的文字檔 (Filelist.txt)；〔查看光碟內容〕可以讓您瀏覽本光碟的檔案夾；〔技術支援表格〕是一個文字檔格式 (Techsupp.txt)，當您對本產品有任何疑問時，請您填寫好這一份技術支援表格，列印出來，寄給您的經銷商請求技術支援。

按下最後一項〔離開〕，即可離開本自動安裝程式。



1-2 安裝Intel 815EM INF修正

請遵循下列步驟並參考右圖來安裝Intel 815EM INF修正程式：

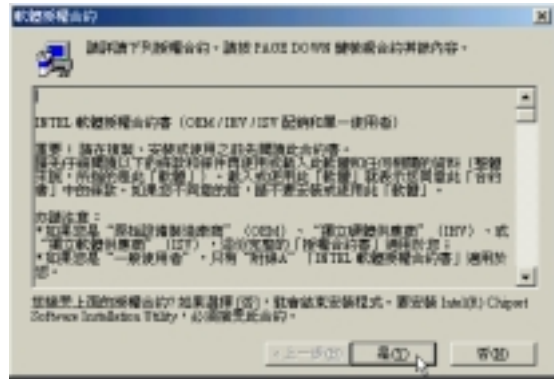
1. 點選驅動與公用程式自動安裝畫面的“安裝Intel 815EM INF修正”。



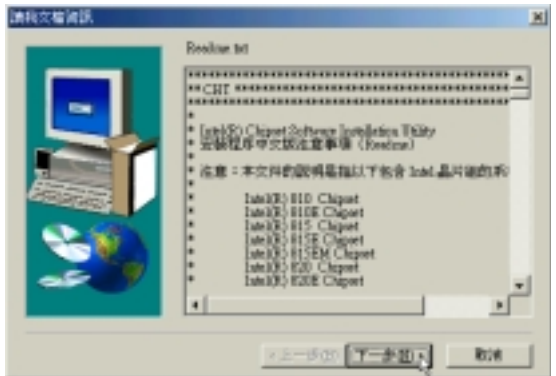
2. 出現如下圖歡迎視窗，請您在安裝程式之前先關掉其他正在執行的應用程式，請點選“下一步”。



3. 出現如下圖版權宣告畫面，假如您同意遵循該公司版權規定，請點選“是”繼續以下步驟。



4. 出現如下圖畫面，告訴您安裝程序的相關注意事項，請點選“下一步”。



5. 出現如下圖畫面，告訴您程式安裝完成，並詢問您是否要立即重新啟動電腦，點選“是，我現在要重新啟動我的電腦”，然後點選“完成”，電腦將重新開機。



1-3 安裝 ATKACPI 驅動程式

本項目為安裝 ATKACPI 驅動程式。

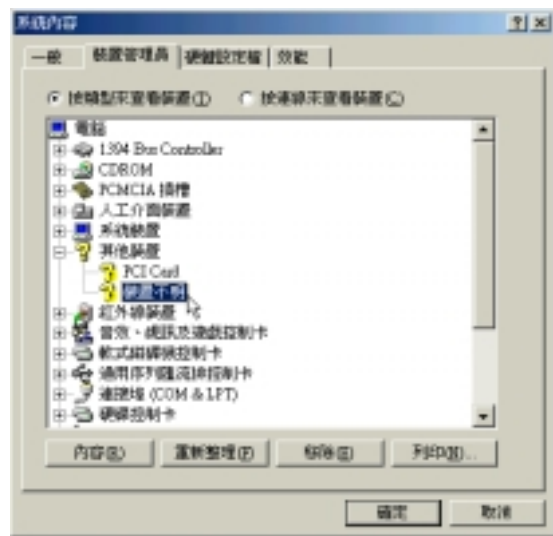
1. 在 Windows ME 桌面上雙擊“我的電腦”，雙擊“控制台”，出現如下圖之控制台視窗，雙擊“系統”圖示。



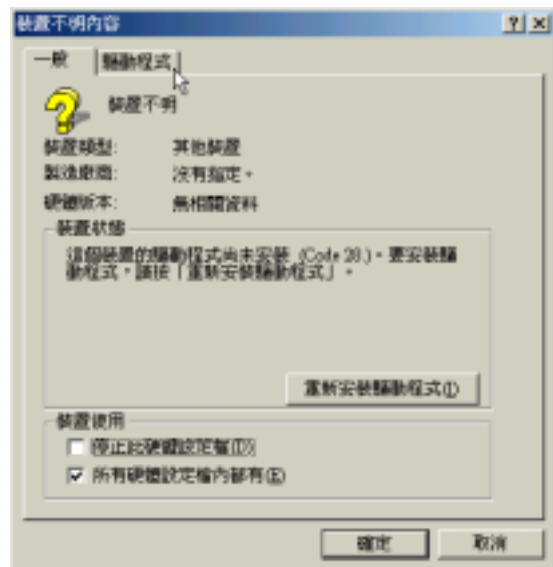
2. 出現如下圖視窗畫面，點選“裝置管理員”標籤頁。



3. 出現如下圖視窗畫面，雙擊“其他裝置”底下的“裝置不明”項目。

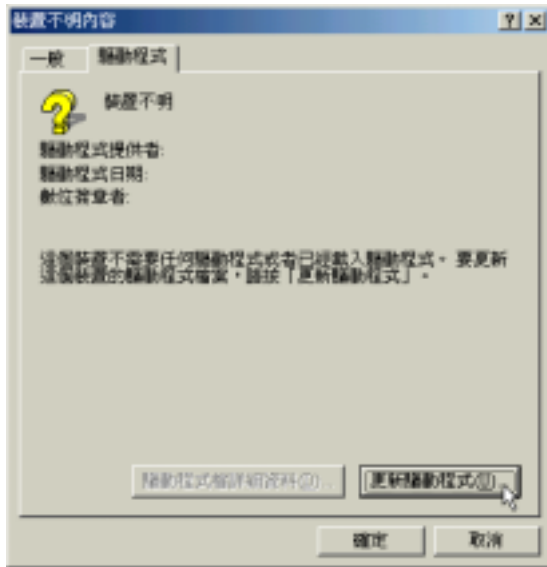


4. 出現如下圖視窗畫面，點選“驅動程式”標籤頁。

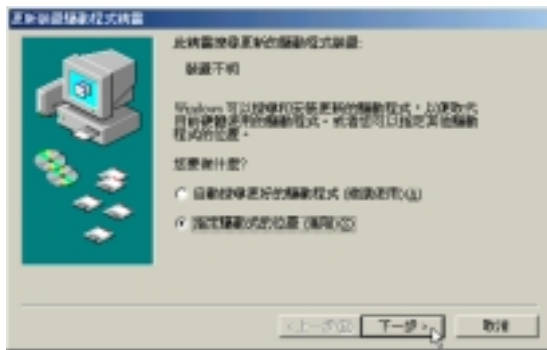




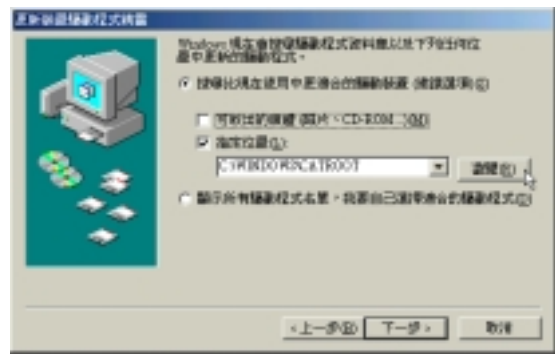
5. 出現如下圖視窗畫面，點選“更新驅動程式”按鈕。



6. 出現如下圖“更新裝置驅動程式精靈”視窗畫面，點選“指定驅動程式的位置（進階）”，然後點選“下一步”。



7. 出現如下圖視窗畫面，點選“指定位置”，然後按下“瀏覽”按鈕。



8. 出現如下圖“瀏覽資料夾”視窗畫面，指定目錄到本驅動程式安裝光碟目錄底下\ATK0100\Win9XME，然後按下“確定”。



1-3 ■ 安裝 ATKACPI 驅動程式

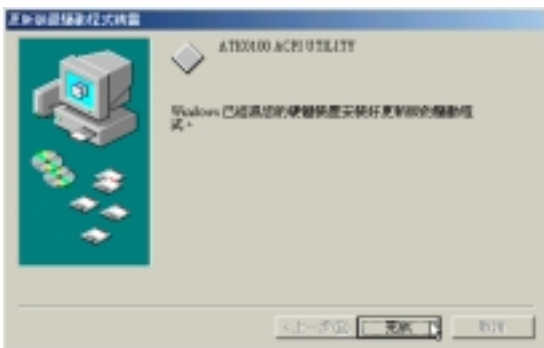
9. 回到步驟7視窗畫面，點選“下一步”。



10. 出現如下圖視窗畫面，點選“下一步”。



11. 出現如下圖視窗畫面，點選“完成”。



12. 安裝完成之後，在“系統內容”視窗畫面已經看不到“其他裝置”底下的“裝置不明”項目，重新啟動電腦，即完成驅動程式的安裝。





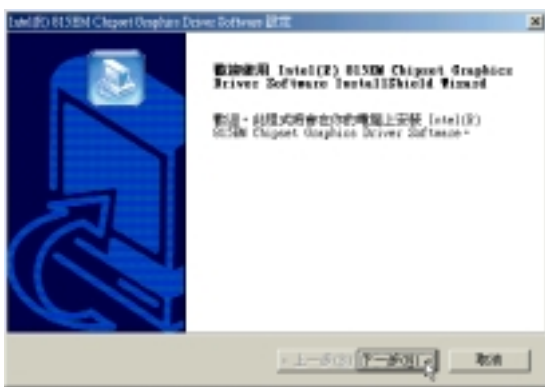
1-4 安裝顯示卡驅動程式

請遵循下列步驟來安裝顯示卡驅動程式：

1. 點選驅動與公用程式自動安裝畫面的“安裝顯示卡驅動程式”。



2. 出現如下圖對話窗，詢問您是否要安裝顯示卡驅動程式，請點選“下一步”。



3. 出現如下圖版權宣告畫面，假如您同意遵循該公司版權規定，請點選“是”繼續以下步驟。



4. 出現如下圖對話窗，告訴您驅動程式安裝完成，點選“是，立即重新啓動電腦”，然後點選“完成”，電腦將重新開機。



重新啓動電腦之後，請參考下列設定顯示卡驅動程式：

設定監視器類型

1. 在Windows ME桌面上按下右鍵（如下圖），點選“內容”



1-4 ■ 安裝顯示卡驅動程式

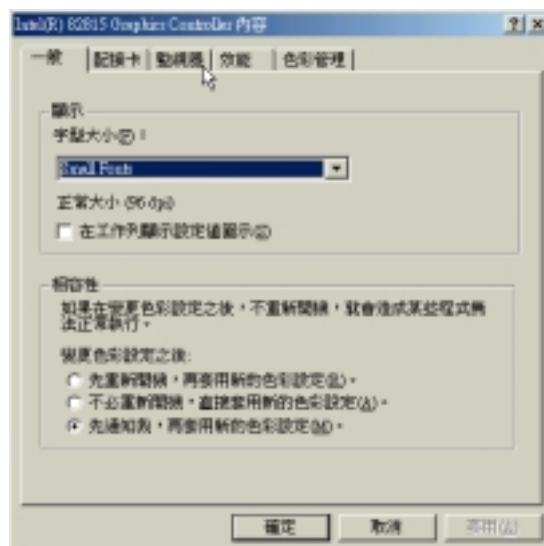
2. 出現如下圖“顯示器內容”視窗畫面，請點選“設定”標籤頁。



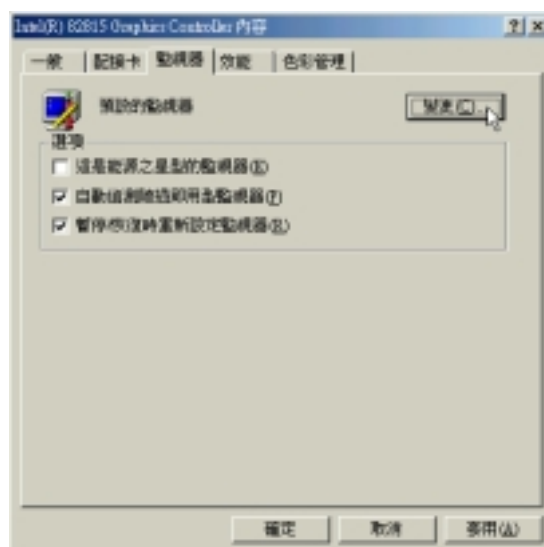
3. 出現如下圖視窗畫面，請按下右下角的“進階”按鈕。



4. 出現如下圖視窗畫面，請點選“監視器”標籤頁。



5. 出現如下圖視窗畫面，請點選“變更”按鈕。

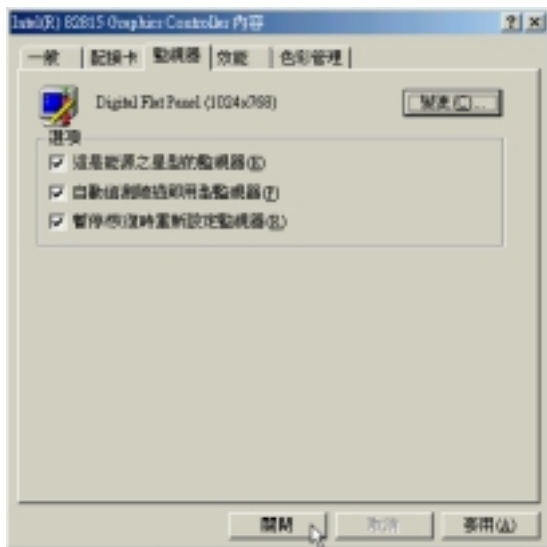




6. 出現如下圖視窗畫面，請點選“Digital Flat Panel (1024x768) (13吋)”或是“(800x600) (12吋)”，然後點選“確定”。



7. 出現如下圖視窗畫面，點選“關閉”即可。

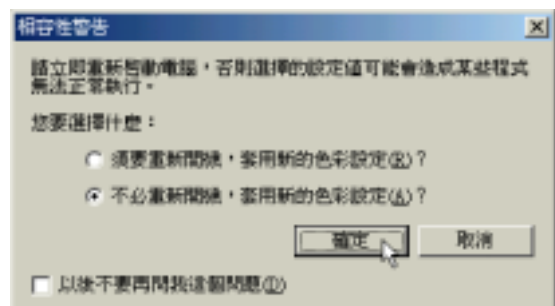


設定色彩解析度

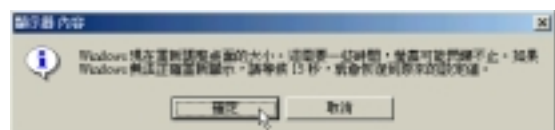
1. 在“顯示器內容”視窗畫面上點選“色彩”為全彩(24位元)，點選“螢幕區域”為1024*768個像素，然後點選“套用”即可。



2. 出現如下圖對話窗，請選擇“不必重新開機，套用新的色彩設定”，然後點選“確定”。



3. 出現如下圖對話窗，請點選“確定”並關閉〔顯示器內容〕視窗即完成設定。



1-5 安裝音效驅動程式

本項目為安裝音效驅動程式。

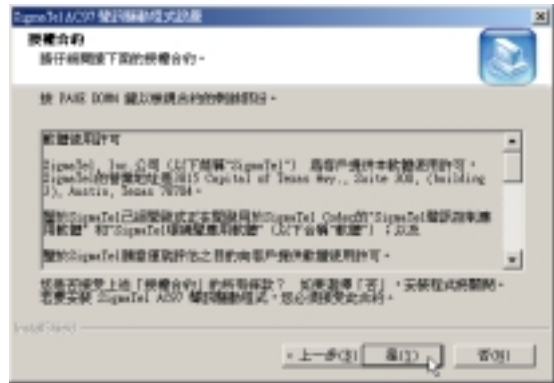
1. 點選驅動與公用程式光碟的“安裝音效驅動程式”如下圖。同時，安裝程式會出現一個筆記本的文字檔案，提醒您安裝程式重新開機之後請取出安裝光碟，以及重新開機之後的安裝注意事項。



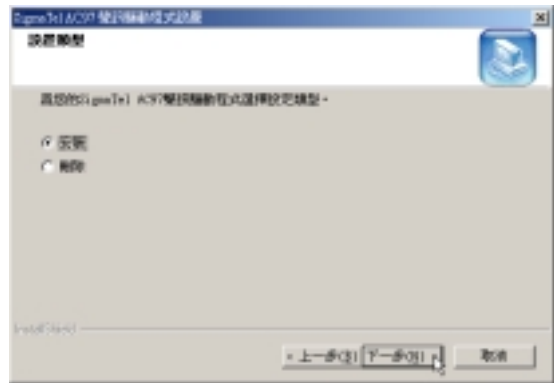
2. 出現如下圖視窗，請點選“下一步”。



3. 出現如下版權宣告，若您同意遵循該公司版權規定，請點選“是”繼續以下步驟。



4. 出現如下圖視窗，請點選“安裝”，然後點選“下一步”。



5. 出現如下圖對話窗，點選“是，立即重新啓動電腦”，然後點選“完成”，請取出安裝光碟，電腦將重新開機。





6. 重新開機之後，Windows找到新硬體，出現“新增硬體精靈”，請點選“自動搜尋更好的驅動程式”，然後點選“下一步”。或是指定路徑到C:\WINDOWS\INF\OTHER\SIGMA~1.INF。（INF為隱藏檔，）
7. 倘若出現“數位簽章通知”視窗，請點選“進階”，然後點選“安裝未簽章的裝置時警告我”項目，然後點選“確定”。接下來問您是否要繼續安裝，請點選“是”再點選“確定”即可。
8. 回到“新增硬體精靈”視窗，點選“完成”。出現安裝完成訊息時，再點選一次“完成”即完成驅動程式的安裝。
9. 在Windows ME桌面工具列右下角可以找到音量調整鈕，您可以使用滑鼠捲動捲軸調整音量。



1-6 安裝DirectX 8.0

本項目為安裝DirectX 8.0程式。

1. 點選驅動與公用程式自動安裝畫面的“安裝DirectX 8.0”，如下圖。



2. 出現如下圖對話窗，詢問您是否要安裝 DirectX 8.0，請點選“是”。



3. 出現如下圖版權宣告畫面，假如您同意遵循該公司版權規定，請點選“是”繼續以下步驟。



4. 出現如下圖畫面，開始進行安裝動作，請勿點選“取消”。



5. 出現如下圖文字說明。



6. 出現如下圖對話窗，請點選“確定”重新啓動電腦，即完成驅動程式的安裝。





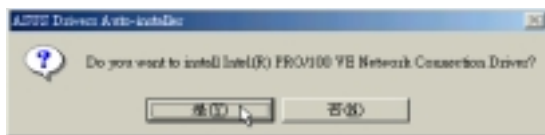
1-7 安裝網路卡驅動程式

本項目為安裝網路卡驅動程式。

1. 點選驅動與公用程式自動安裝畫面的“安裝網路卡驅動程式”如下圖。



2. 出現如下圖對話窗，請點選“是”。

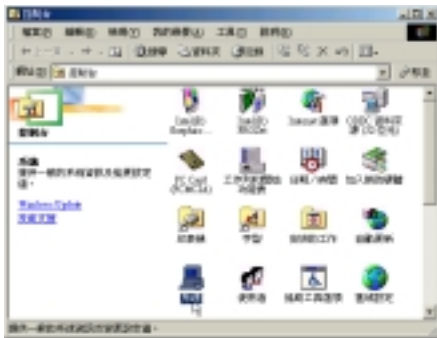


3. 出現下圖對話窗，請點選“是”，重新啟動電腦即完成驅動程式的安裝。

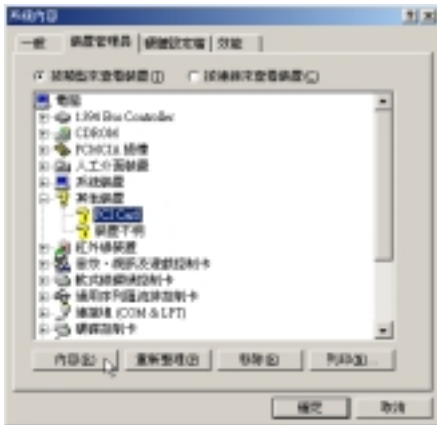


1-8 安裝數據機驅動程式

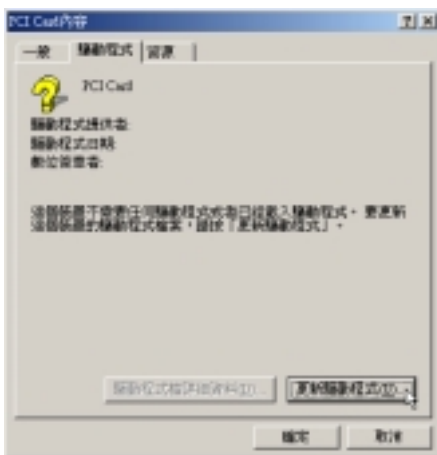
1. 在Windows ME桌面上雙擊“我的電腦”，雙擊“控制台”，出現如下圖之控制台視窗，雙擊“系統”圖示。



2. 出現如下視窗，點選“裝置管理員”標籤頁。雙擊“其他裝置”項目“PCI Card”。



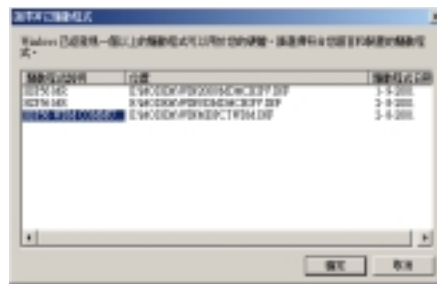
3. 出現如下圖視窗，點選“驅動程式”標籤頁的“更新驅動程式”。



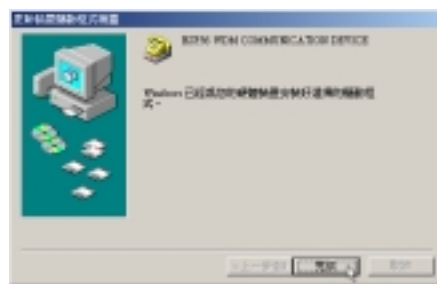
4. 出現如下圖視窗，點選“自動搜尋更好的驅動程式”，然後點選“下一步”。



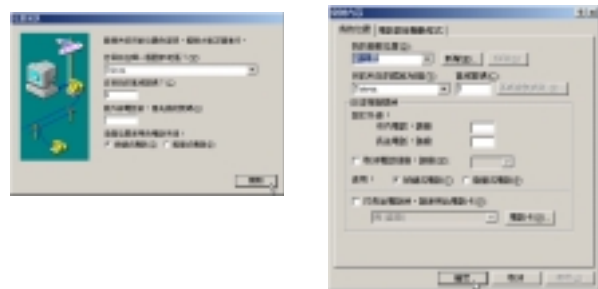
5. 出現如下圖視窗，請選擇第三項“HSP56 WDM COMMU...”，然後點選“確定”。



6. 出現如下圖視窗，請點選“完成”。



7. 重新開機之後，出現以下兩個視窗，請依據你的ISP廠商填寫適當資料。





1-9 安裝觸控式面板驅動程式

本項目為安裝Synaptics® Touchpad觸控式面板驅動程式。

1. 點選驅動與公用程式自動安裝畫面的“安裝觸控式面板驅動程式”如下圖。



2. 出現如下圖歡迎畫面，詢問你是否要安裝觸控式面板驅動程式，請點選“下一步”。



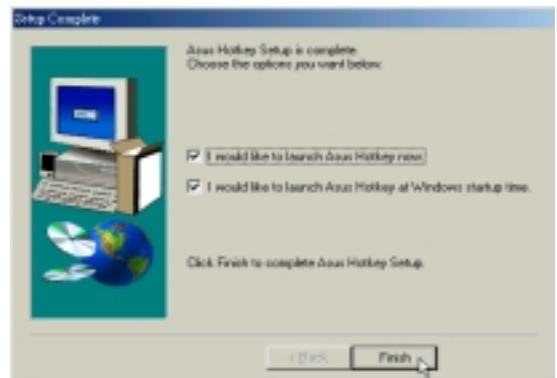
3. 出現如下圖視窗，請您選擇程式資料夾存放位置及名稱，然後點選“下一步”。



4. 出現如下圖視窗畫面，再一次確認資料夾存放位置，然後點選“下一步”。

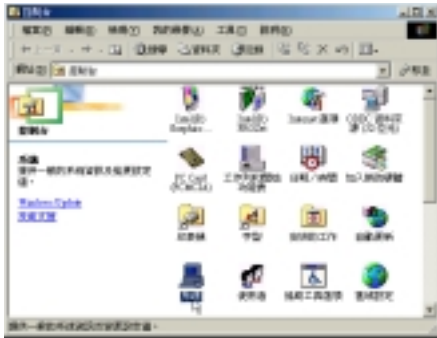


5. 出現如下圖視窗畫面，點選“Finish”重新啟動電腦，即完成驅動程式的安裝。



1-10 安裝快速紅外線傳輸驅動程式

1. 雙擊“我的電腦”，雙擊“控制台”，雙擊“系統”圖示，



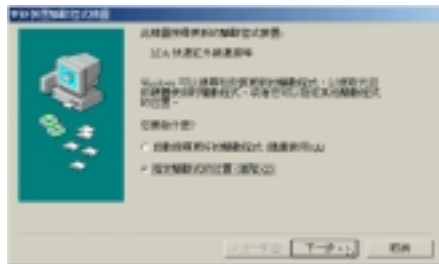
2. 出現如下視窗，點選“裝置管理員”標籤頁。雙擊“網路配接卡”項目的“IrDA 快速紅外線埠”。



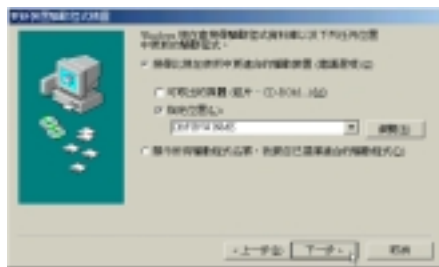
3. 出現如下圖視窗，點選“驅動程式”標籤頁的“更新驅動程式”。



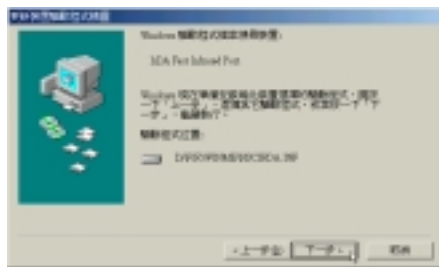
4. 出現如下圖視窗，點選“指定驅動程式的位置”，然後點選“下一步”。



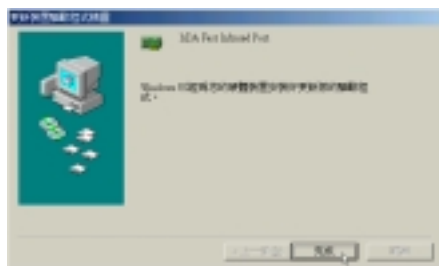
5. 出現如下圖視窗，請將路徑指到光碟機目錄下的“D:\FIR\WINME”，然後點選“下一步”。



6. 出現如下圖視窗，找到驅動程式，請點選“下一步”。



7. 出現如下圖視窗，已經裝好驅動程式，請點選“完成”。





8. 出現如下圖視窗，請點選“否”，不要重新啟動電腦。



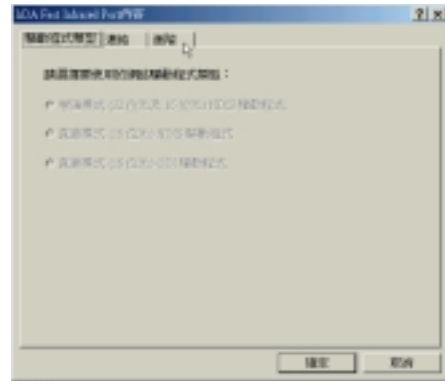
9. 雙擊“我的電腦”，雙擊“控制台”，雙擊“網路”圖示，如下圖。



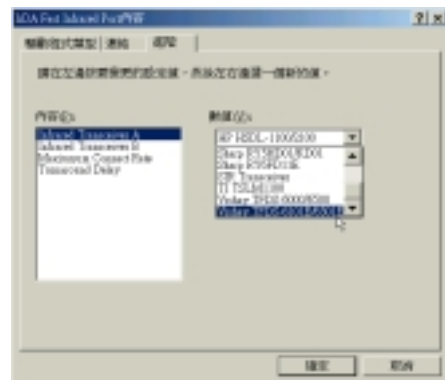
10. 出現如下圖視窗，找到“IrDA Fast Infrared Port”網路元件，然後點選“內容”。



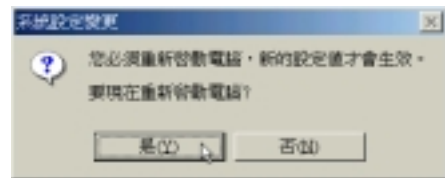
11. 出現如下圖視窗，請點選“進階”標籤頁。



12. 出現如下圖視窗，打開“數值”項目的下拉式選單，點選“Vishay TFDS-6101E/6501E”項目，然後點選“確定”。



13. 出現如下對話窗，點選“是”重新啟動電腦，即完成快速紅外線傳輸驅動程式的安裝及設定。





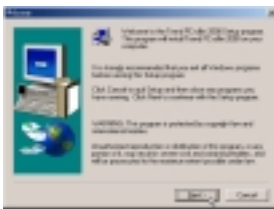
2-12 安裝PC-cillin 2000

本項目為安裝趨勢科技的“PC-cillin 2000”防毒程式。請事先連接好USB外接軟碟機，以製作“緊急解救磁片”，否則將無法製作“緊急解救磁片”。

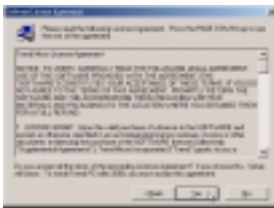
1. 點選驅動與公用程式自動安裝畫面的“安裝PC-cillin 2000”如下圖。



2. 出現如下圖歡迎視窗畫面，點選“Next”。



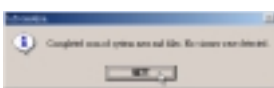
3. 出現如下圖版權宣告畫面，假如您同意遵循該公司版權規定，請點選“Yes”。



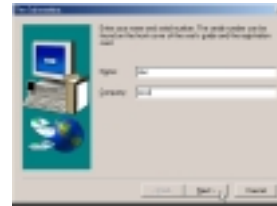
4. 出現如下圖畫面，安裝程式正在檢查您的電腦是否有病毒（請勿按下Cancel）。



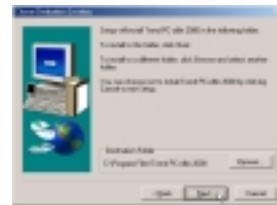
5. 掃描完成若無病毒，出現如下圖對話窗，請點選“確定”。



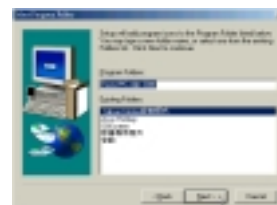
6. 出現如下圖視窗畫面，請您填寫姓名及公司名稱，填寫好請點選“Next”。



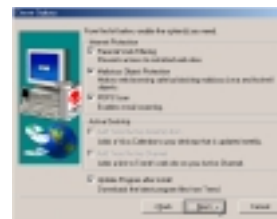
7. 出現如下圖視窗畫面，請您選擇程式資料夾存放目錄，請點選“Next”。



8. 出現如下圖視窗畫面，請您選擇程式資料夾名稱及目錄，請點選“Next”。



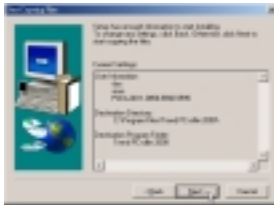
9. 出現如下圖視窗畫面，您可以自行選擇安裝相關項目，請點選“Next”。



10. 出現如下圖視窗畫面，假如您是透過Proxy連接網際網路，請填寫相關資訊，然後點選“OK”，若否，請直接點選“OK”。



11. 出現如下圖視窗畫面，請點選“Next”。



12. 出現如下圖視窗畫面，將為您建立緊急解救磁片，請先確認USB軟碟機已經連接妥當，再點選“下一步”。倘若您並未選購USB軟碟機，則無法製作緊急解救磁片，請點選“取消”，將直接跳到步驟18。



13. 出現如下圖視窗畫面，請您準備好四片磁碟片，請點選“下一步”。



14. 出現如下圖視窗畫面，請點選“開始”。



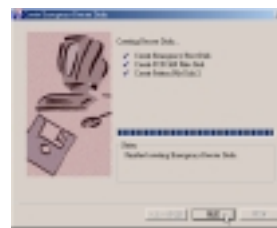
15. 出現如下圖視窗畫面，請點選“關閉”。



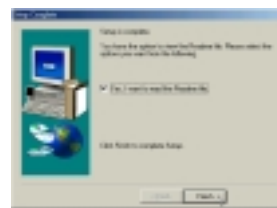
16. 出現如下圖對話窗，請將第一片磁片標示為“Emergency Boot Disk”並將磁片防寫，插入第二片磁片，然後點選“確定”。



17. 再出現如步驟14視窗畫面，請點選“開始”，再出現如步驟15視窗畫面，請點選“關閉”，再出現如步驟16對話窗，將第二片磁片標示為“PCSCAN Files Disk”，將第三片磁片標示為“Pattern Files Disk1”，將第四片磁片標示為“Pattern Files Disk2”，然後點選“確定”。出現如下圖對話窗，請點選“完成”。



18. 出現如下圖視窗，請點選“Finish”



19. 出現如下圖對話窗，請點選“確定”重新啟動電腦，即完成驅動程式的安裝。





1-13 安裝快速鍵程式

本項目為安裝快速鍵工具程式。(須先安裝 ATKACPI 驅動程式)

1. 點選驅動與公用程式自動安裝畫面的“安裝快速鍵程式”如下圖。



2. 出現如下圖歡迎畫面，請點選“Next”。



3. 出現如下圖視窗畫面，請您選擇程式資料夾存放路徑，請點選“Next”。



4. 出現如下圖視窗畫面，請您選擇程式資料夾名稱及位置，請點選“Next”。



5. 出現如下圖畫面，請點選“完成”重新啟動電腦，即完成驅動程式的安裝。



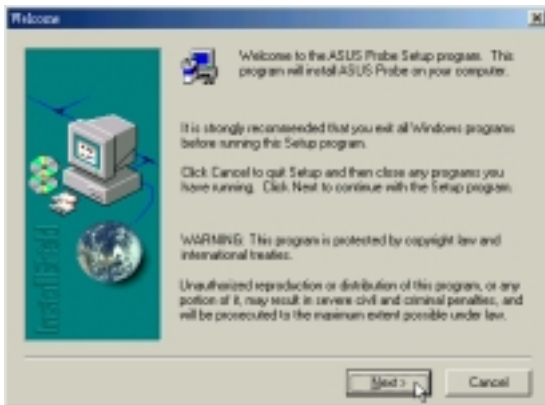


1-15 安裝華碩系統診斷家

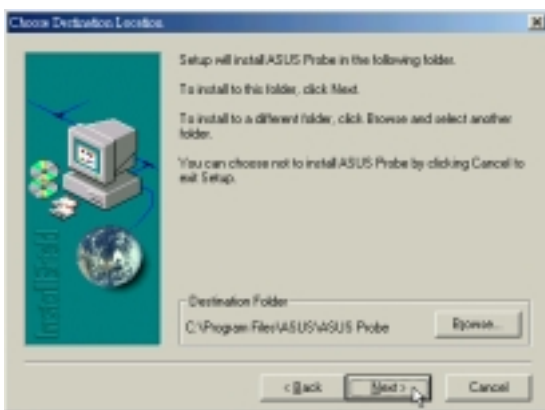
1. 點選驅動與公用程式自動安裝畫面的“安裝華碩系統診斷家”如下圖。



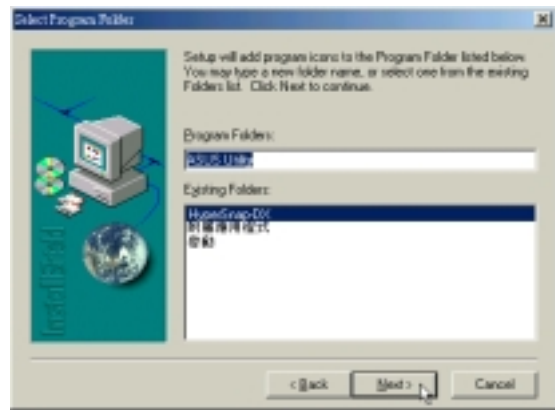
2. 出現如下圖視窗畫面，請點選“Next”。



3. 出現如下圖視窗畫面，請您選擇程式資料夾存放位置，請點選“Next”。



4. 出現如下圖視窗畫面，請您選擇程式資料夾名稱及位置，請點選“Next”。



5. 出現如下圖畫面，請點選“Finish”重新啟動電腦，即完成驅動程式的安裝。



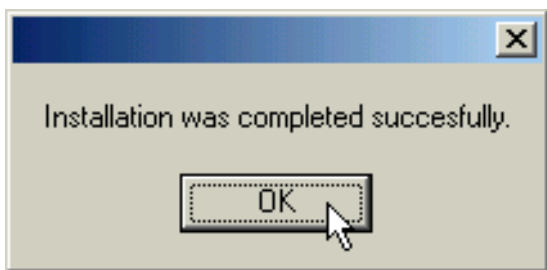
1-16 安裝螢幕保護程式 (選擇安裝)

本項目為安裝華碩M1螢幕保護程式。

1. 點選驅動與公用程式自動安裝畫面的“安裝螢幕保護程式”如下圖。



2. 安裝完成，出現如下圖對話窗，請點選“OK”。



3. 在桌面上點選滑鼠右鍵，點選“內容”，出現如下圖視窗，您可以做螢幕保護程式進一步的設定。





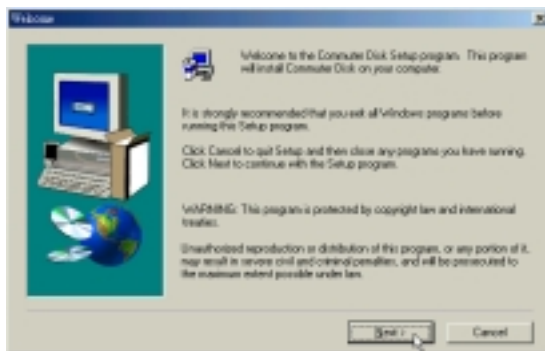
1-17 安裝PortDock驅動程式

請先安裝驅動程式再插入PortDock使用。

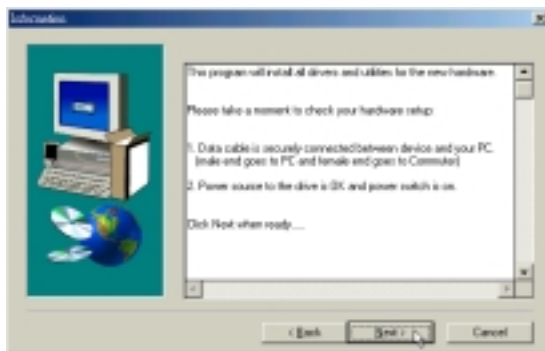
1. 點選驅動與公用程式自動安裝畫面的“安裝PortDock驅動程式”如下圖。



2. 出現如下圖歡迎視窗，請點選“Next”。



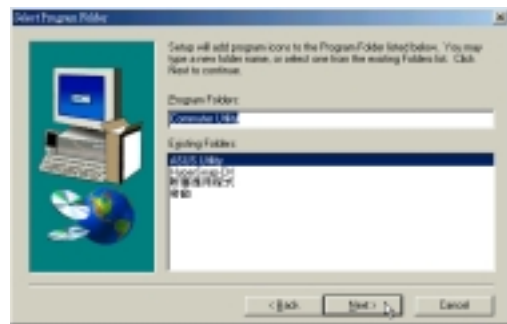
3. 出現如下圖視窗畫面，請您檢視PortDock與筆記型電腦是否已連接妥當，電源是否已開啓，檢查完畢，請點選“Next”。



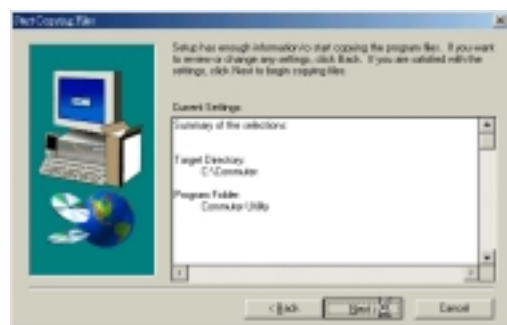
4. 出現如下圖視窗畫面，請您選擇程式資料夾存放位置，不更改，請點選“Next”。



5. 出現如下圖視窗畫面，請您選擇程式資料夾名稱及存放位置，請點選“Next”。

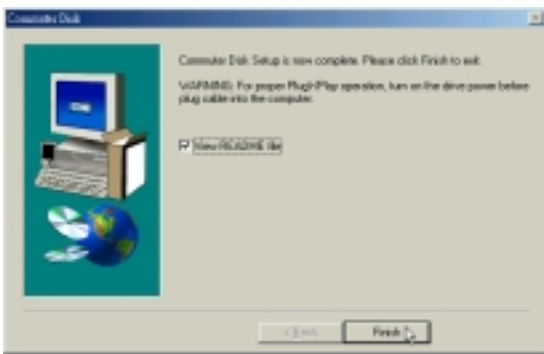


6. 出現如下圖視窗畫面，請您確認程式資料夾存放位置是否正確，請點選“Next”。



1-17 ■ 安裝 PortDock 驅動程式

7. 出現如下圖畫面，提醒您，使用 PortDock 連接筆記型電腦，請將變壓器連接在 PortDock 上。如此一來，PortDock 上的電源可以供應筆記型電腦所需的電源，同時並會對筆記型電腦電池充電。如下圖畫面點選“Finish”即完成驅動程式的安裝。





第二章：Windows 2000

- 2-1 自動安裝畫面內容
- 2-2 安裝Intel 815EM INF修正
- 2-3 安裝ATKACPI驅動程式
- 2-4 安裝顯示卡驅動程式
- 2-5 安裝音效驅動程式
- 2-6 安裝DirectX 8.0
- 2-7 安裝網路卡驅動程式
- 2-8 安裝數據機驅動程式
- 2-9 安裝觸控式面板驅動程式
- 2-10 安裝快速紅外線傳輸驅動程式
- 2-11 安裝SPEEDSTEP程式
- 2-12 安裝PC-cillin 2000
- 2-13 安裝快速鍵程式
- 2-14 安裝BIOS更新程式
- 2-15 安裝華碩系統診斷家
- 2-16 安裝螢幕保護程式

2-1 自動安裝畫面內容

接下來的章節我們將為您介紹各項驅動程式的安裝過程，至於各軟體的使用方式，請在軟體安裝完畢之後參考其線上輔助文件之說明。

將驅動及公用程式安裝光碟放入您的光碟機中，光碟片中的自動安裝畫面隨即出現（如下圖）。



如果安裝畫面沒有出現，請在Windows 2000桌面打開[我的電腦]，雙擊光碟機圖示，直接執行光碟片中根目錄的Setup.exe程式。

自動安裝畫面上的內容如下：

- 安裝Intel 815EM INF修正
- 安裝ATKACPI驅動程式
- 安裝顯示卡驅動程式
- 安裝音效驅動程式
- 安裝DirectX 8.0
- 安裝網路卡驅動程式
- 安裝數據機驅動程式
- 安裝觸控式面板驅動程式
- 安裝快速紅外線傳輸驅動程式
- 安裝SPEEDSTEP程式
- 安裝PC-cillin 2000
- 安裝快速鍵程式
- 安裝BIOS更新程式
- 安裝華碩系統診斷家
- 安裝螢幕保護程式
- 說明文件
- 查看光碟片內容
- 技術支援表格
- 離開

各項驅動程式的安裝方法將於以下章節說明，除此之外，〔說明文件〕的內容是本光碟檔案列表的文字檔（Filelist.txt）；〔查看光碟內容〕可以讓您瀏覽本光碟的檔案夾；〔技術支援表格〕是一個文字檔格式（Techsupp.txt），當您對本產品有任何疑問時，請您填寫好這一份技術支援表格，列印出來，寄給您的經銷商請求技術支援。

按下最後一項（離開），即可離開本自動安裝程式。



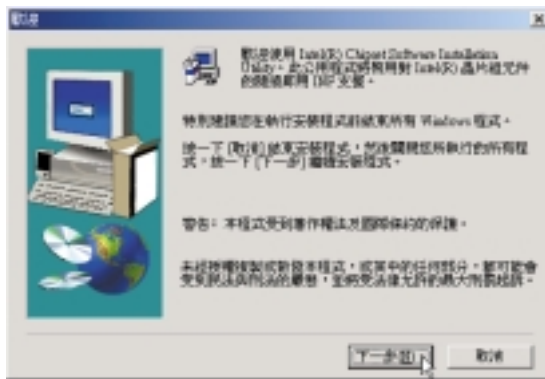
2-2 安裝Intel 815EM INF修正

請遵循下列步驟並參考右圖來安裝Intel 815EM INF修正程式：

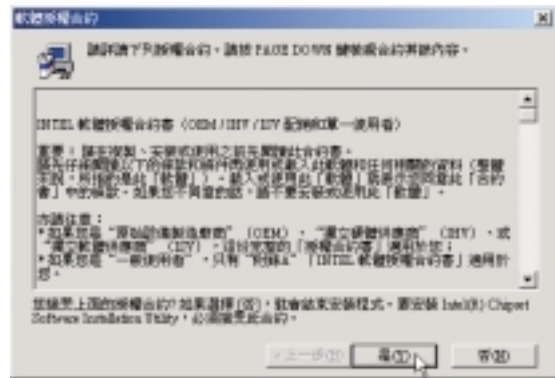
1. 點選驅動與公用程式自動安裝畫面的“安裝Intel 815EM INF修正”。



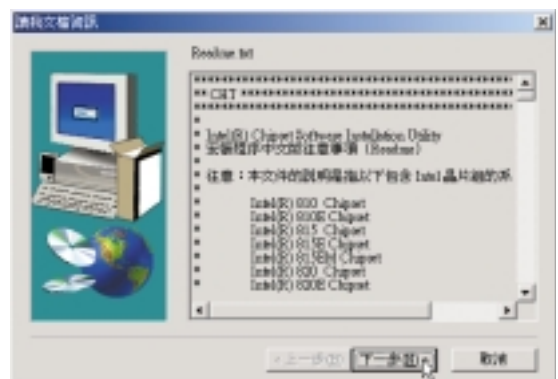
2. 出現如下圖對話窗，詢問您是否要安裝 Intel 815EM INF 修正程式，請點選“下一步”。



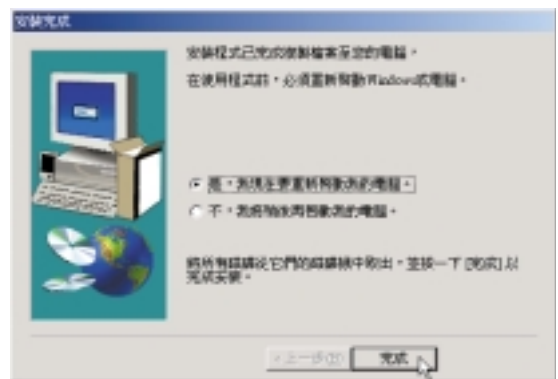
3. 出現如下圖版權宣告畫面，假如您同意遵循該公司版權規定，請點選“是”繼續以下步驟。



4. 出現如下圖畫面，點選“下一步”。



5. 出現如下圖畫面，說明驅動程式安裝完成，請點選“是，我現在要重新啓動我的電腦”，然後點選“完成”，電腦將重新開機。





2-4 安裝顯示卡驅動程式

請遵循下列步驟來安裝顯示卡驅動程式：

1. 點選驅動與公用程式自動安裝畫面的“安裝顯示卡驅動程式”。



2. 出現如下圖歡迎畫面，請點選“下一步”。



3. 出現Windows找不到數位簽章的畫面，請點選“是”繼續以下步驟。



4. 出現如下圖版權宣告畫面，假如您同意遵循該公司版權規定，請點選“是”繼續以下步驟。



5. 出現如下圖畫面，請選擇“是，立即重新啟動電腦”，然後點選“完成”重新啟動電腦，即完成驅動程式的安裝。



2-5 安裝音效驅動程式

本項目為透過驅動與公用程式光碟的自動安裝畫面來安裝音效驅動程式。

1. 點選驅動與公用程式光碟的“安裝音效驅動程式”如下圖。



2. 出現如下圖視窗，請點選“下一步”。



3. 出現如下圖版權宣告畫面，假如您同意遵循該公司版權規定，請點選“是”繼續以下步驟。



4. 出現Windows找不到數位簽章的畫面，請點選“是”繼續以下步驟。



5. 出現如下圖視窗，請選擇“是，立即重新啟動電腦”，然後點選“完成”重新啟動電腦，即完成驅動程式的安裝。



6. 在Windows 2000桌面工具列右下角可以找到音量調整鈕，您可以使用滑鼠捲動捲軸調整音量。



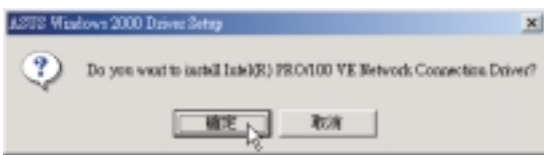
2-7 安裝網路卡驅動程式

本項目為安裝網路卡驅動程式。

1. 點選驅動與公用程式自動安裝畫面的“安裝網路卡驅動程式”如下圖。



2. 出現如下圖對話窗，請點選“確定”。



3. 出現下圖對話窗，請點選“確定”，重新啓動電腦即完成驅動程式的安裝。



4. 重新啓動電腦之後，你可以在工具列右下角看到網路卡的圖示，點選該圖示可以進行網路卡相關設定。





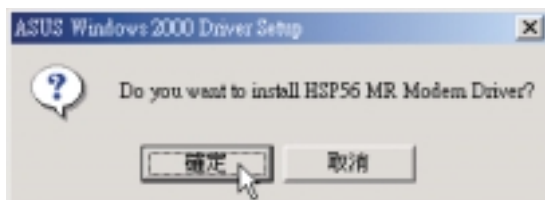
2-8 安裝數據機驅動程式

本項目為安裝數據機驅動程式。

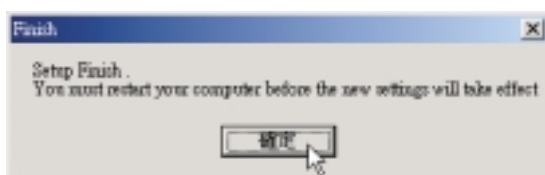
1. 點選驅動與公用程式自動安裝畫面的“安裝數據機驅動程式”如下圖。



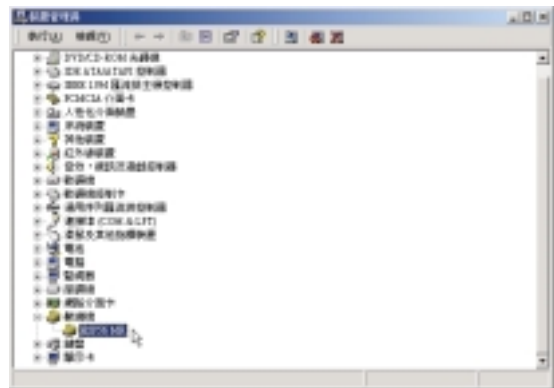
2. 出現如下圖對話窗，請點選“確定”。



3. 出現下圖對話窗，請點選“確定”，重新啓動電腦即完成驅動程式的安裝。



4. 在 Windows 2000 桌面上“我的電腦”圖示按下滑鼠右鍵察看“內容”，在“系統內容”視窗上點選“硬體”標籤頁，在接下來的視窗上點選“裝置管理員”。出現如下圖“裝置管理員”畫面，可以看到，在“數據機”項目的驅動程式已安裝完成。



2-9 安裝觸控式面板驅動程式

1. 點選“安裝觸控式面板驅動程式”。



2. 出現下圖歡迎畫面，請點選“下一步”。



3. 出現如下圖說明視窗，安裝程式只能對視窗已認得的觸摸板安裝此一驅動程式，如您的視窗尚未辨認到觸摸板，請按“取消”重新開機讓視窗重新辨認。若已辨認過，請點選“下一步”。



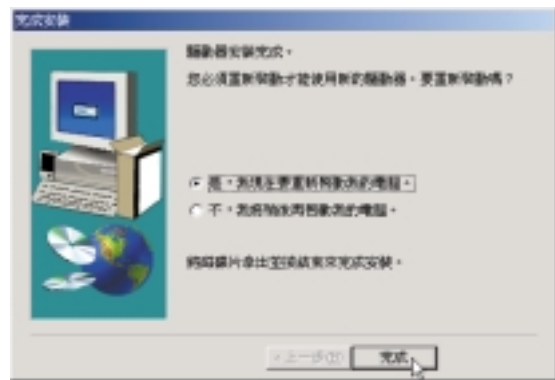
4. 出現如下圖視窗畫面，確認資料夾存放位置，然後點選“下一步”。



5. 出現Windows找不到數位簽章的畫面，請點選“是”繼續以下步驟。



6. 出現如下圖視窗畫面，點選“是，我現在要重新啓動我的電腦”，然後點選“完成”，電腦將重新開機。





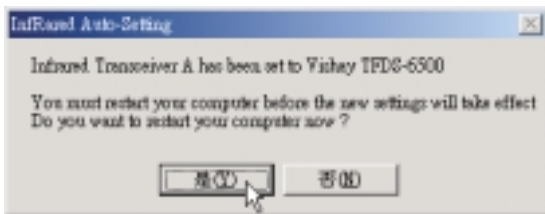
2-10 安裝快速紅外線傳輸驅動程式

Windows 2000不需要安裝紅外線驅動程式，但是必須做適當設定才能使用，本項目即自動為您安裝設定。

1. 點選驅動與公用程式自動安裝畫面的“安裝快速紅外線傳輸驅動程式”（如下圖）。



2. 出現如下圖視窗，告訴您已經做好相關的設定，請點選“是”重新動電腦即完成驅動程式的安裝。



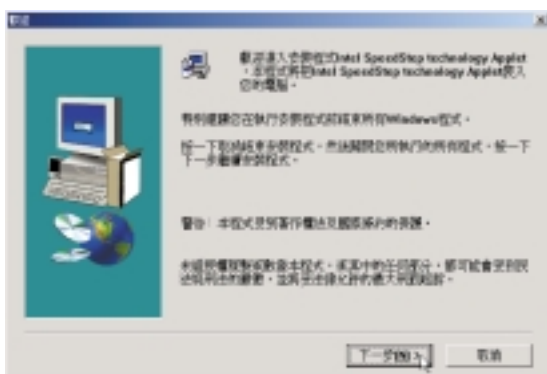
2-11 安裝 SPEEDSTEP 程式

本項目為安裝 Intel® SPEEDSTEP 處理器變頻程式。

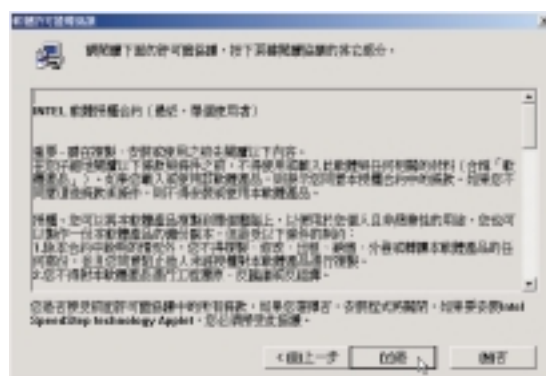
1. 點選驅動與公用程式自動安裝畫面的“安裝 SPEEDSTEP”，如下圖。



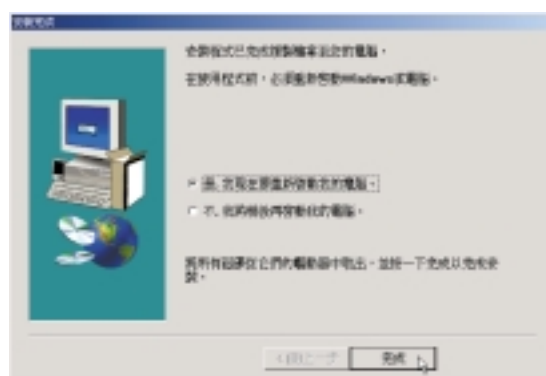
2. 出現如下圖歡迎畫面，請點選“下一步”。



3. 出現如下圖版權宣告畫面，假如您同意遵循該公司版權規定，請點選“是”繼續以下步驟。



4. 出現如下圖畫面，請選擇“是，我現在要重新啓動我的電腦”，然後點選“完成”重新啓動電腦，即完成驅動程式的安裝。





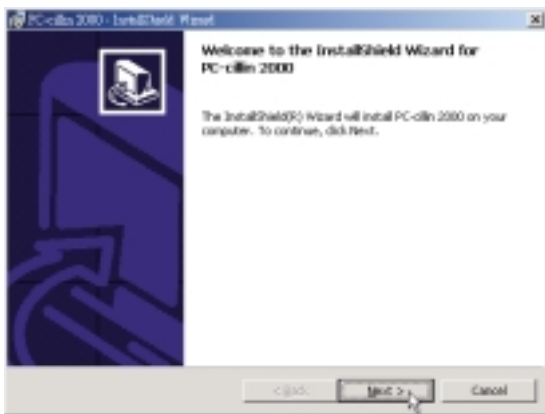
2-12 安裝PC-cillin 2000

本項目為安裝趨勢科技的“PC-cillin 2000”防毒程式。

1. 點選驅動與公用程式自動安裝畫面的“安裝PC-cillin 2000”如下圖。



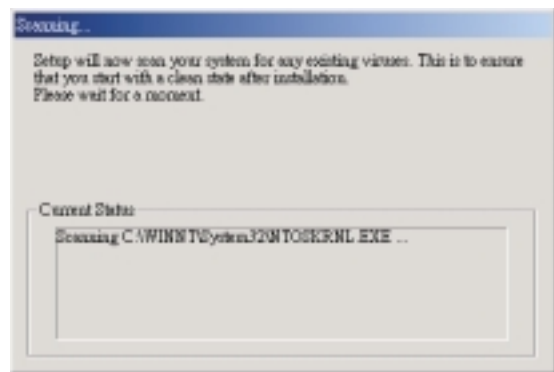
2. 出現如下圖歡迎視窗畫面，請點選“Next”。



3. 出現如下圖版權宣告畫面，假如您同意遵循該公司版權規定，請點選“I accept the terms in the license agreement”，然後點選“NEXT”。

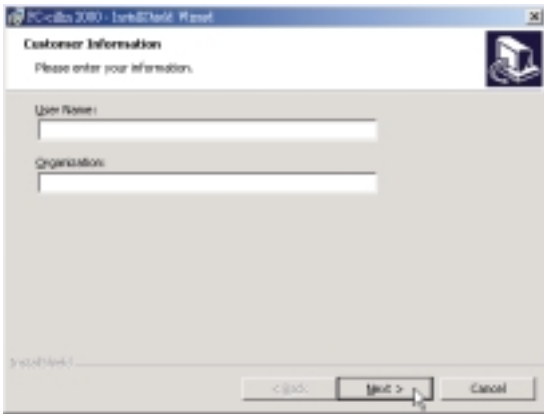


4. 出現如下圖視窗畫面，安裝程式正在檢查您的電腦是否有病毒。

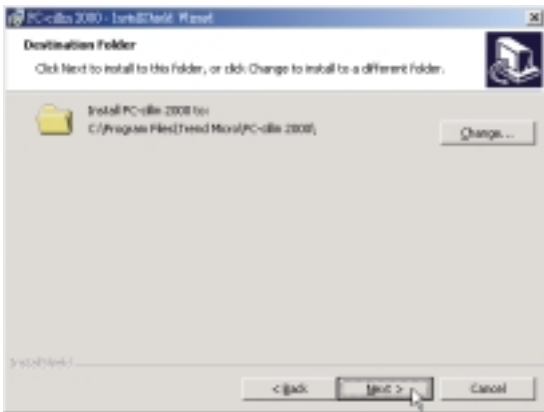


2-12 ■ 安裝 PC-cillin 2000

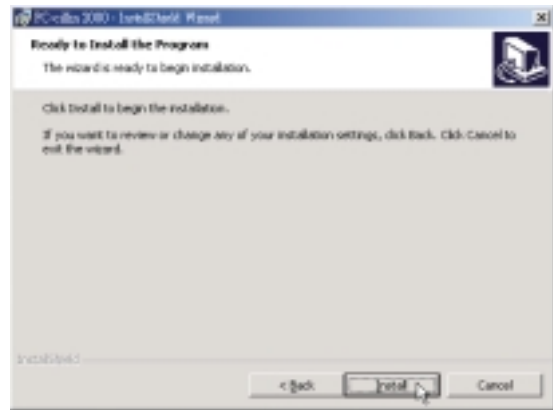
5. 掃描完成若無病毒，出現如下圖視窗，請填寫姓名及公司名稱，然後點選“Next”。



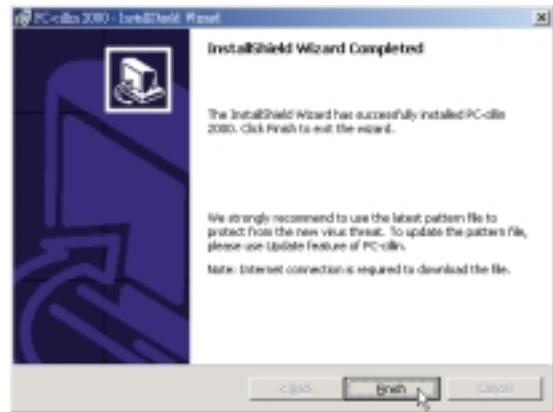
6. 出現如下圖視窗畫面，請您選擇程式資料夾存放目錄，請點選“Next”。



7. 出現如下圖視窗畫面，準備開始安裝程式，您也可以點選“Back”回上一個步驟修改資料，或是直接點選“Install”。



8. 出現如下圖視窗，請點選“Finish”即完成驅動程式的安裝。



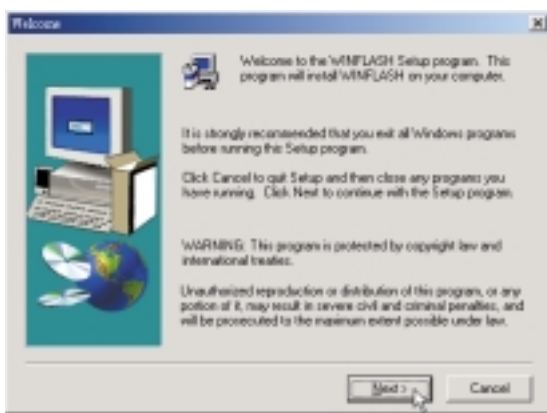
2-14 安裝 BIOS 更新程式

本項目為安裝 BIOS 更新程式。

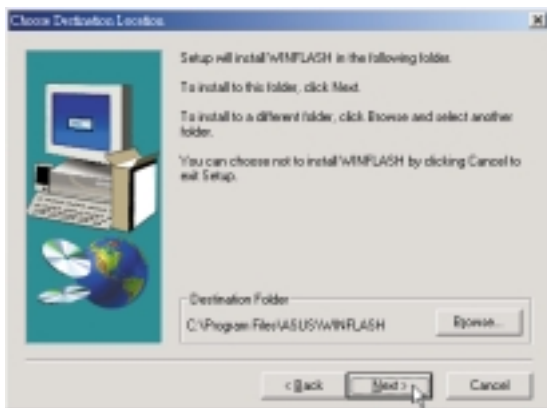
1. 點選驅動與公用程式自動安裝畫面的“安裝 BIOS 更新程式”如下圖。



2. 出現如下圖歡迎畫面，請點選“Next”。



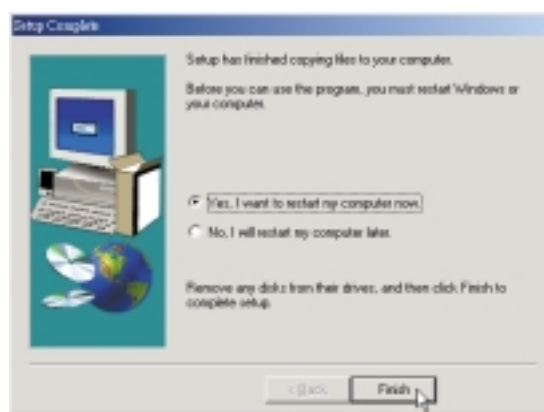
3. 出現如下圖視窗畫面，請您選擇程式資料夾存放路徑，請點選“Next”。



4. 出現如下圖視窗畫面，請您選擇程式資料夾名稱及位置，請點選“Next”。



5. 出現如下圖畫面，請選擇“I would like to reboot Windows now.”，然後點選“Finish”重新啟動電腦，即完成驅動程式的安裝。



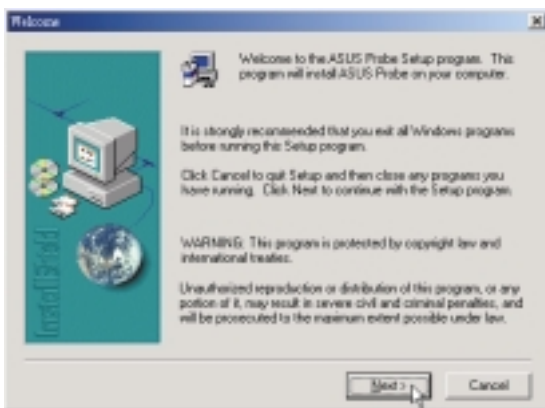


2-15 安裝華碩系統診斷家

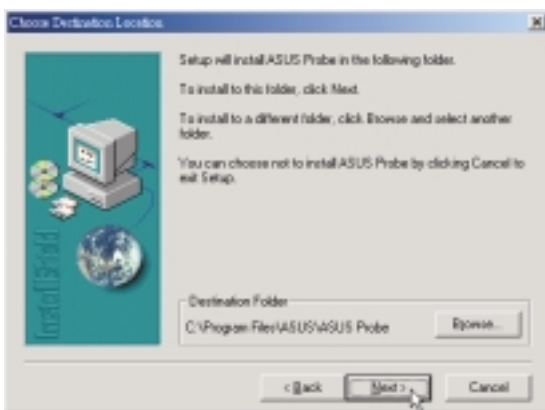
1. 點選驅動與公用程式自動安裝畫面的“安裝華碩系統診斷家”如下圖。



2. 出現如下圖視窗畫面，請點選“Next”。



3. 出現如下圖視窗畫面，請您選擇程式資料夾存放位置，請點選“Next”。



4. 出現如下圖視窗畫面，請您選擇程式資料夾名稱及位置，請點選“Next”。



5. 出現如下圖畫面，請選擇“Yes, I want to restart my computer now”，然後點選“Finish”重新啟動電腦，即完成驅動程式的安裝。



2-16 安裝螢幕保護程式 (選擇安裝)

本項目為安裝華碩M1螢幕保護程式。

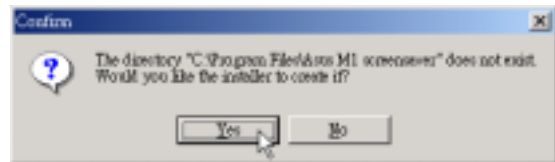
1. 點選驅動與公用程式自動安裝畫面的“安裝螢幕保護程式”如下圖。



2. 出現如下圖對話窗，請點選“Install”。



3. 出現如下圖對話窗，請點選“Yes”。



4. 安裝完成，出現如下圖對話窗（或是在桌面上空白處點選滑鼠右鍵，點選“內容”，點選“螢幕保護程式”標籤頁），您可以做螢幕保護程式進一步的設定。





第三章：軟體使用指南

3-1 華碩系統診斷家

3-2 觸控式面板工具程式

3-3 快速鍵程式


3-1 華碩系統診斷家

華碩系統診斷家是華碩為使用者所精心設計的一個系統監控程式，它可以用來為您監控主機板本身與 CPU 等重要組件的電壓值以及溫度等資訊。它同時擁有一個讓您瀏覽系統相關資訊的工具

執行華碩系統診斷家

程式安裝完畢，華碩系統診斷家會自動地執行，您會看到螢幕上出現一個歡迎畫面（如下圖），您可以在畫面中的 Show up in next execution 核取方塊中選擇在下次執行華碩系統診斷家時，是否要出現這個畫面。

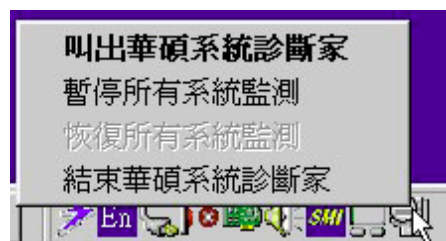
任何時候您想要執行華碩系統診斷家，都可以在 **開始\程式集** 選單中看到華碩系統診斷家的捷徑 - ASUS Utility \Probe Vx.xx (Vx.xx依程式版本不同而變化)，請執行該捷徑，華碩系統診斷家就會開始擔任系統守護的工作。

華碩系統診斷家執行時，在桌面下方工作列右邊的工作列中會出現一個  圖示，您可以在這個圖示上按下滑鼠左鍵，華碩系統診斷家的控制面板就會出現。




華碩系統診斷家縮小化圖示

如果您在華碩系統診斷家縮小化圖示上按下滑鼠右鍵，圖示的右鍵選單就會出現在一旁。您可以在其中選擇【叫出華碩系統診斷家】、【暫停所有系統監測】，或是【結束華碩系統診斷家】等動作。



選擇並執行圖示右鍵選單的【暫停所有系統監測】選項，華碩系統診斷家就會暫停執行，醫生圖示也會變成灰色。

當監測項目出現任何異常現象時，華碩系統診斷家的控制面板也會出現，華碩系統診斷家圖示  變成紅色代表系統異常，正常為灰色。



3-1-1 硬體監測

摘要列表

點選“硬體監測”標籤頁的“摘要列表”圖示，將監測項目、監測值、狀態以清單方式列表於此。



溫度監測

顯示 CPU 目前溫度狀態。您可以移動藍色的控制桿以調整 CPU 溫度上限。



CPU 溫度上限

CPU 溫度

設定

在此可設定各監測項目的上下限、監測時間間隔等等。



歷程記錄

您可以指定監控項目（溫度、電壓），按下紅色的開始記錄按鈕（如下圖圓圈所示），將該監控的項目之狀態記錄成表。您可以指定日期觀看曾經記錄下來的資料。



3-1-2 系統資訊

本機硬碟

點選“系統資訊”標籤頁的“本機硬碟”圖示，顯示本機硬碟的使用空間、可用空間及使用的 FAT 32格式。



記憶體

顯示記憶體負載量、實體記憶體使用率、虛擬記憶體使用率、分頁記憶體使用率等。






DMI 瀏覽器

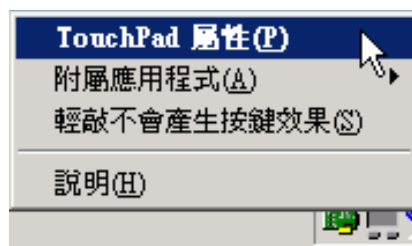
顯示您的電腦的 CPU 類型、CPU 速度、內外頻及記憶體大小等等資訊。








3-2 觸控式面板工具程式

安裝完觸控式面板驅動程式重新啓動電腦之後，您將可以在桌面下方右邊的工作列中看到一個圖示，雙響圖示即可開啓觸控式面板工具程式（如下圖）。或是在圖示上按下右鍵，出現如右圖之選單，點選 [TouchPad屬性 (P)] 同樣也可開啓觸控式面板工具程式。經由這個工具程式您可以試著設定一些Touchpad特殊功能，詳細的說明請點選下圖右下角的“說明”有更進一步的介紹。



3-3 快速鍵程式

若要使用本電腦之快速鍵功能（筆記型電腦鍵盤上方的快捷鍵，可以單鍵啟動電腦上網、收發E-mail等），您必須安裝快速鍵工具程式。

安裝完快速鍵程式重新啟動電腦之後，您將可以在桌面下方右邊的工作列中看到一個  圖示，雙響  圖示即可開啓快速鍵程式（如下圖）。或是在  圖示上按下右鍵，出現如右圖之選單，點選[Show Hotkey Program]同樣也可開啓快速鍵程式。經由這個工具程式您可以編輯設定快速鍵功能，增加或刪除快速鍵。





第四章：附錄

- A. 建立Save-to-Disk分割區
- B. 建立DOS或Non-DOS分割區
 - C. 將硬碟格式化
- D. BIOS更新(使用AFLASH)
- E. BIOS更新(使用WINFLASH)



使用Windows ME或是Windows 2000作業系統並不需要建立Save-to-Disk分割區，請跳過本章節說明。

A. 建立Save-to-Disk分割區

如果您使用Microsoft之Windows ME或是Windows 2000作業系統，您將不需要建立Save-to-Disk分割區便可以使用Hibernation(Save-to-Disk)暫停模式，請直接略過此節即可。請參考Windows ME/2000作業系統使用手冊以取得相關資訊。

假如您使用Microsoft Windows 95/98，並希望使用"Save-to-Disk"功能時，您必須先建立一個"Save-to-Disk分割區"，且Save-to-Disk分割區必須在其他分割區之前建立，否則其它分割區將被覆蓋。假如您將來要取消掉"Save-to-Disk"分割區，您只要使用"FDISK"指令就不會影響到其它分割區。Save-to-Disk分割區在硬碟中將佔用部分空間，此空間將無法供做其它用途使用。

建立Save-to-Disk分割區必須使用到驅動與公用程式光碟片內的"ZVHDD.EXE"工具程式。請依照線上說明製作Save-To-Disk分割區。

B. 建立DOS或Non-DOS分割區

"FDISK"程式可以在一顆硬碟上增加或取消分割區，這個型式只有在一顆新的硬碟尚未被格式化以前需要使用（格式化硬碟的條件是硬碟中必須包含至少一個分割區），已格式化的硬碟則不需要再使用"FDISK"程式。必須注意的是，不要更動到現有的分割區，否則將產生無法復原的錯誤。"FDISK.EXE"程式在「系統回復光碟」或「Microsoft Windows 95/98/ME作業系統光碟」內即可找到。若您使用軟碟機，請先將FDISK.EXE程式複製到開機磁碟片中。注意，若您使用「Microsoft Windows 2000作業系統光碟」，將無法進入DOS模式使用FDISK；您必須使用Microsoft Windows 2000提供的FDISK程式。請參考Microsoft Windows 2000作業系統使用手冊以取得相關資訊。

步驟一：放入內含"FDISK"程式的開機磁片於軟碟機，或是可以開機的「Microsoft Windows 95/98/ME作業系統光碟」於光碟機中。重新開機進入DOS模式。



- 步驟二：在FDISK.EXE程式所在的目錄下鍵入"FDISK"，然後按下[Enter]。
- 步驟三：根據螢幕上的說明，建立主要分割區(Primary Partition)並設為開機分割區；假如有需要也可以建立延伸分割區(Extended Partition)。

C. 將硬碟格式化

"FORMAT"程式可以將硬碟上某一個指定的分割區格式化並移除所有的資料，"FORMAT.EXE"程式在「系統回復光碟」或「Microsoft Windows 95/98/ME/2000作業系統光碟」內即可找到。

/S 參數將在該分割區中加入系統檔案使成為開機磁碟，您可以鍵入"FORMAT /?"查詢各項參數的說明與使用方法。若您使用軟碟機，請先將FORMAT.EXE程式複製到開機磁碟片中。

注意，若您使用「Microsoft Windows 2000作業系統光碟」，將無法進入DOS模式使用FORMAT；您必須使用Windows 2000提供的磁碟格式化程式。請參考Microsoft Windows 2000作業系統使用手冊以取得相關資訊。

- 步驟一：放入內含"FORMAT"程式的開機磁片於軟碟機，或是可以開機的「Microsoft Windows 95/98/ME/2000作業系統光碟」於光碟機中。重新開機進入DOS模式。
- 步驟二：在FORMAT.EXE程式所在的目錄下鍵入"FORMAT C: /S/U"，然後按下[Enter]。
- 步驟三：鍵入"Y"，然後按下[Enter]確定並開始進入格式化。
- 步驟四：格式化完成後，鍵入一個卷冊名稱(Volume label)，或按下[Enter]離開。

以上步驟即完成硬碟的磁區分割與格式化，接下來您可以開始進行BIOS的設定、系統及驅動程式的安裝等步驟。

D: BIOS更新 (使用AFLASH)



請使用AFLASH.EXE程式將BIOS更新之後，用戶在舊版BIOS中的設定值將被完全覆蓋，請先將該設定值抄寫下來，再做BIOS更新動作。

BIOS程式包含您的筆記本電腦的各項硬體資訊，華碩將持續不斷研發改進BIOS程式，在新版的BIOS中增加先進的功能並解決先前版本不相容等問題，最新版的BIOS程式將放在華碩電腦公司的網頁上提供給用戶免費下載使用 (<http://www.asus.com.tw>)。這些BIOS程式是專門為華碩筆記本電腦所設計的，您不能，也不被允許將其使用在其他品牌的筆記本電腦上。同樣的，您也不能將其他廠牌的BIOS使用在本筆記本電腦上，使用錯誤的BIOS將造成系統無法開機。

請使用本產品所附的驅動及公用程式光碟內AFlash目錄下的AFLASH.EXE程式來更新BIOS程式。

步驟一：上網取得新版BIOS設定程式。

步驟二：製作一片不包含Autoexec.bat及Config.sys檔案的開機盤。譬如，在DOS模式下，在c:\>提示符號下鍵入
C:\>format a:/s即可。

步驟三：將驅動與公用程式光碟內的AFlash目錄下的AFLASH.EXE、PLATFORM.BIN及從網路上下載並已解壓縮的BIOS程式（檔案名稱為xxxxxxx.rom）拷貝到步驟二的磁片上。

步驟四：將電腦關機，放入步驟三製作的DOS開機磁片於磁碟機內，並於BIOS中設定為由軟碟機開機再重新開機。

步驟五：在A:\>鍵入“A:\aflash”。

步驟六：出現如下選單，請選2.，然後按下[Enter]鍵。

Choose one of the followings:

1. Current BIOS To File
2. Update BIOS Including Boot Block and ESCD

步驟七：出現如[Update BIOS Including Boot Block and ESCD]選單，並請您輸入新的BIOS檔案名稱。譬如

Please Enter File Name for New BIOS:A:\xxxxxxx.rom

其中，xxxxxxx.rom 即您從網路上下載的BIOS檔案名稱



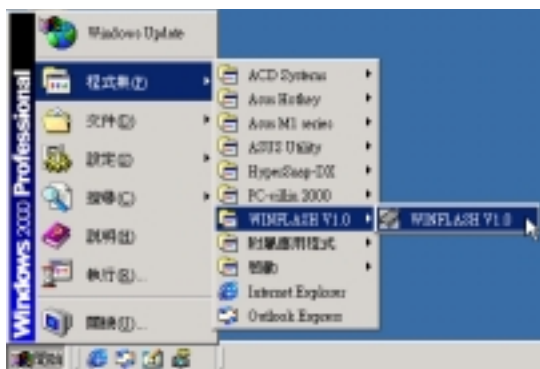
- 步驟八：在接下來出現的警告訊息中，請按下[Y]確認要更新 BIOS。
- 步驟九：BIOS更新程式將會開始程式更新動作，更新完成將會出現“Flashed Successfully”的訊息，按下ESC可以回到主選單，再按下ESC可以跳出BIOS更新程式。
- 步驟十：重新啓動電腦之後，於開機中請按下[F2]鍵進入BIOS設定程式，請使用方向鍵將功能選單移至“Exit”選單中，選擇[Load Setup Default]選項，並且按下<Enter>兩次之後，再選擇[Exit Saving Changes]選項後，按下<Enter>兩次離開BIOS設定程式。假如您重新開機之後螢幕畫面顯示不正常，請將螢幕解析度設定為1024×768，顏色設定為：高彩（16 位元）。

E: BIOS更新 (使用WINFLASH)

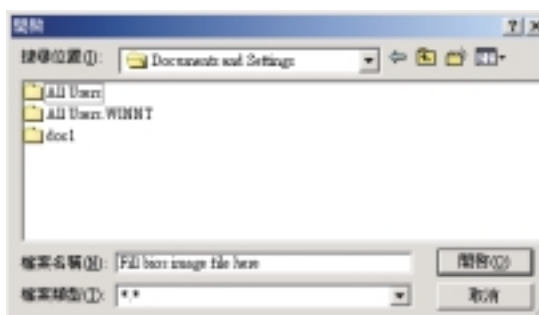
本產品驅動與公用程式光碟提供一個WINFLASH程式，可以在視窗介面下更新BIOS程式，請參考以下步驟更新BIOS程式。

步驟一：上網取得新版BIOS更新檔，並解壓縮為BIOS image檔（檔案名稱為xxxxxxx.rom）。

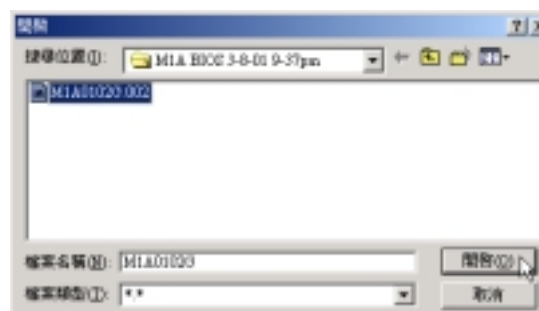
步驟二：點選[開始]→[程式集]→[WINFLASH Vx.x]→[WINFLASH Vx.x]，打開WINFLASH程式。



步驟三：出現如下圖畫面，在檔案名稱一欄顯示“Fill bios image file here”，請將目錄指定到步驟一從網路上下載的BIOS image。

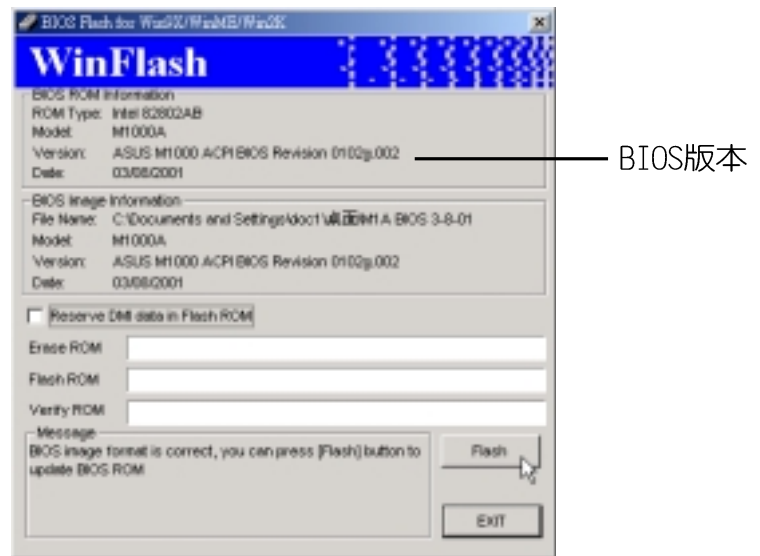


步驟四：出現如下圖畫面，點選BIOS image之後按下[開啓]按鈕。





步驟五：出現如下圖視窗畫面，按下[FLASH]按鈕即開始更新BIOS檔案。



步驟六：出現如下圖視窗，按下[EXIT]即完成更新BIOS檔案。



步驟七：重新啟動電腦之後，於開機中請按下[F2]鍵進入BIOS設定程式，請使用方向鍵將功能選單移至“Exit”選單中，選擇[Load Setup Default]選項，並且按下<Enter>兩次之後，再選擇[Exit Saving Changes]選項後，按下<Enter>兩次離開BIOS設定程式。假如您重新開機之後螢幕畫面顯示不正常，請將螢幕解析度設定為1024×768，顏色設定為：高彩（16位元）。

