

筆記本電腦驅動及公用程序安裝手冊

Driver & Utility installation Guide

ASUS[®] 華碩電腦公司ASUSTek COMPUTER INC.

給用戶的說明

版權聲明：

本使用手冊的所有內容，其著作財產權歸屬華碩電腦公司（以下簡稱華碩）所有，未經華碩許可，用戶不得任意地仿製、拷貝、謄抄或轉譯。本使用手冊沒有任何型式的擔保、立場表達或其他暗示。若有任何因本使用手冊或其所提到之產品的所有資訊，所引起的直接或間接的資料流失、利益損失或事業終止，華碩及其所屬員工恕不為其擔負任何責任。除此之外，本使用手冊所提到的產品規格及資訊僅供參考，內容亦會隨時更新，恕不另行通知。

版權所有，不得翻印 © 1999 華碩電腦公司

商標聲明：

使用手冊中所談論到的產品名稱僅做識別之用，而這些名稱可能是屬於其他公司的註冊商標或是版權，在此聲明如下：

Intel、Pentium® 是 Intel 公司的註冊商標

Windows、MS-DOS 是 Microsoft 公司的註冊商標

其他未提到的商標，均屬各該註冊公司所擁有

版本：華碩 M8000 系列筆記本電腦

驅動及公用程序光盤使用手冊 1.00 版

發表日期：1999 年 9 月

執行製作：華碩電腦業務處技術手冊部

華碩電腦公司 ASUSTek COMPUTER INC.

華碩技術支持資料

北京華緯計算機有限公司 ASUSPOWER Corporation

市場訊息

電話：86-10-65542784 90
傳真：86-10-65542792
Email：info@asus.com.cn

技術支持

傳真：86-10-65542793
Email：tsd@asus.com.cn
WWW：http://www.asus.com.cn/
FTP：ftp://ftp.asus.com.cn/pub/ASUS

華碩電腦公司 ASUSTeK COMPUTER INC.(亞太地區)

市場訊息

地址：台灣臺北市北投區立德路150號
電話：886-2-2894-3447
傳真：886-2-2894-3449
Email：info@asus.com.tw

技術支持

電話：886-2-2890-7111 ... 主板/顯示卡
886-2-2890-7112 ... 筆記本電腦
886-2-2890-7113 ... 服務器
傳真：886-2-2895-9254
Email：tsd@asus.com.tw
News：news2.asus.com.tw
WWW：http://www.asus.com.tw/
FTP：ftp://ftp.asus.com.tw/pub/ASUS

ASUS COMPUTER INTERNATIONAL (美國)

市場訊息

地址：6737 Mowry Avenue, Mowry Business Center,
Building 2 Newark, CA 94560, USA
傳真：+1-510-608-4555
Email：info-usa@asus.com.tw

技術支持

傳真：+1-510-608-4555
BBS：+1-510-739-3774
Email：tsd@asus.com
WWW：www.asus.com
FTP：ftp.asus.com/pub/ASUS

ASUS COMPUTER GmbH (歐洲)

市場訊息

地址：Harkort Str. 25, 40880 Ratingen, BRD, Germany
電話：49-2102-9599-0 ... 主板/其它
49-2102-9599-10 ... 筆記本電腦
傳真：49-2102-9599-11
Email：info@asuscom.de

技術支持

電話：49-2102-9599-0 ... 主板/其它
49-2102-9599-10 ... 筆記本電腦
Email：tsd@asuscom.de
WWW：www.asuscom.de
FTP：ftp.asuscom.de/pub/ASUSCOM

目 錄

給用戶的說明	2
華碩技術支持資料	3
驅動與公用程序光盤說明	6

第一章：Windows 98

1-1 自動安裝畫面內容	8
1-2 安裝顯卡驅動程序	9
設置監視器類型	9
設置顏色解析度	11
1-3 安裝Control Panel驅動程序	12
1-4 安裝VPM驅動程序	13
1-5 顯示器特殊功能設置	14
設置〔雙應用〕功能	14
1-6 安裝聲效驅動程序	16
1-7 安裝華碩系統診斷家	17
1-8 安裝觸摸板驅動程序	19
1-9 安裝PC-cillin 98	20
1-10 安裝Intel 82440MX INF修正程序	22
操作系統安裝前	22
安裝好操作系統之後	22
確認程序安裝用戶	24
1-11 安裝PortDock驅動程序	25
1-12 安裝LAN驅動程序	27
1-13 安裝Modem驅動程序	28

目 錄

第二章：Windows NT

2-1 自動安裝畫面內容	32
2-2 安裝顯卡驅動程序	33
設置顏色解析度	35
2-3 安裝Control Panel驅動程序	36
2-4 顯示器特殊功能設置	37
設置〔雙重應用〕功能	37
設置〔雙重檢視〕功能	38
2-5 安裝聲效驅動程序	38
2-6 安裝華碩系統診斷家	40
2-7 安裝觸摸板驅動程序	42
2-8 安裝PortDock驅動程序	44
2-9 安裝LAN驅動程序	46
2-10 安裝Modem驅動程序	49

第三章：軟件使用指南

3-1 華碩系統診斷家	52
3-2 觸摸板工具程序	56
3-2 光盤播放程序	57

附錄

A: 建立Suspend-to-Disk分割區	60
B: 建立DOS或Non-DOS分割區	61
C: 將硬盤格式化	61
D: BIOS更新	62
E: 移除DOS下光驅驅動程序	63
F: 錯誤排除	64

驅動與公用程序光盤說明

華碩筆記本電腦在出貨時已經安裝好操作系統及各項驅動程序，原則上您並不需要再安裝任何驅動程序。同時我們也在產品包裝內附上一片“驅動與公用程序光盤”，裡面包含華碩M8000系列筆記本電腦所有的驅動程序及一些實用的公用程序。

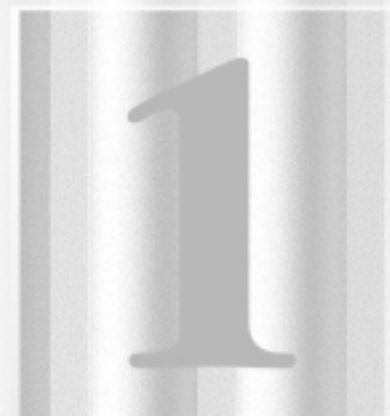
假如您想安裝其它操作系統，或是有必要重新安裝操作系統時，才需要使用到本光盤，若您使用新的硬盤或是必須格式化現有的硬盤，請參考附錄A B C D之安裝步驟作好硬盤的各項準備動作。

本光盤內容

本光盤為多語言版本，可以使用在英語系統、中文繁體、中文簡體等系統，當您在不同的語文版本或是操作系統下使用本光盤，將會出現不同的自動安裝畫面。

您可以使用自動安裝畫面上的“查看光盤內容”來查看本光盤目錄，以下為您一一介紹本光盤內容：

Audio	聲效驅動程序（務必安裝），裡面有一個CD播放程序。
Battery	自動放電程序（需要時再安裝）
Cdrom	光驅驅動程序（需要時再安裝）
Flash	BIOS更新程序（需要時再安裝）
Irda	紅外線資料傳輸驅動程序（僅Windows 95需要安裝）
LAN	網絡驅動程序（具備網絡功能機種務必安裝）
MODEM	調制解調器驅動程序（具備調制解調器功能機種務必安裝）
Panel	控制式面板驅動程序（選擇安裝）
Pcc98	趨勢防毒軟件（選擇安裝）
PCMCIA	PC卡驅動程序（僅Windows 95需要安裝）
Phdisk	建立Suspend-to-disk分割區程序（製作新硬盤時必須使用）
Portdock	百變擴展盒驅動程序（選購百變擴展盒務必安裝）
Probe2	華碩系統診斷家程序（選擇安裝）
Sys-chip	Intel 8244MX晶片組修正程序（Windows 98第一版及Windows 95務必安裝）
Touchpad	觸控板驅動程序（選擇安裝）
VGA	顯卡驅動程序（務必安裝）
VPM	顯示畫面管理程序（選擇安裝）



第一章：Windows 98

1-1 自動安裝畫面內容

1-2 安裝顯卡驅動程序

1-3 安裝Control Panel驅動程序

1-4 安裝VPM驅動程序

1-5 顯示器特殊功能設置

1-6 安裝聲效驅動程序

1-7 安裝華碩系統診斷家

1-8 安裝觸摸板驅動程序

1-9 安裝PC-cillin 98

1-10 安裝Intel 82440MX修正程序

1-11 安裝PortDock驅動程序

1-12 安裝LAN驅動程序

1-13 安裝Modem驅動程序

1-1 自動安裝畫面內容

接下來的章節我們將以Step-by-step方式為您介紹各項驅動程序的安裝過程，至於各軟件的使用方式，請在軟件安裝完畢之後參考其線上輔助文件之說明。

將驅動及公用程序安裝光盤放入您的光驅中，光盤中的自動安裝畫面隨即出現（如圖1-1-1）。



圖1-1-1

如果安裝畫面沒有出現，可能是您的Windows 98光驅的**自動插入通告**功能關閉，在Windows 98桌面打開[我的電腦][控制面板][系統][設備管理器][CD-ROM]，在您的光驅驅動程序上按下右鍵察看**[屬性]**，於**設置**標籤頁中將**[自動插入通告]**核取方塊打勾，啟動**[自動插入通告]**功能，再將光盤放入光驅中，安裝畫面就會自動出現。

此外，有兩個方法可以叫出安裝畫面：在Windows 98桌面打開[我的電腦]，在光驅圖標上按下右鍵，選擇**自動播放**項目，安裝畫面就會自動出現。或是直接執行光盤中根目錄的**Setup.exe**程序也可以。

自動安裝畫面上的內容如下：

VGA Driver
Control Panel
VPM Driver
Audio Driver
ASUS PC Probe
PortDock Driver
Touchpad
LAN Driver
Modem Driver
PC-cillin 98
Intel 82440MX INF update
Readme
Browse this CD
Technical Support Form
Exit

各項驅動程序的安裝方法將於以下章節說明，除此之外，〔Readme〕的內容是本光盤檔案列表的文字檔（Filelist.txt）；〔Browse this CD〕可以讓您瀏覽本光盤的檔案夾；〔Technical Support Form〕是一個文字檔格式（Techsupp.txt），當您對本產品有任何疑問時，請您填寫好這一份技術支持表格，列印出來，寄給您的經銷商請求技術支持。

按下最後一項（Exit），即可離開本自動安裝程序。

1-2 安裝VGA驅動程序

請遵循下列步驟並參考右圖來安裝Windows 98顯卡驅動程序：

1. 點選M8000驅動與公用程序自動安裝畫面的“VGA Driver”（如圖1-2-1）。



圖1-2-1

2. 出現如圖1-2-2對話窗，詢問您是否要安裝“Silicon Motion LynxEM” 驅動程序，點選“是（Y）”。

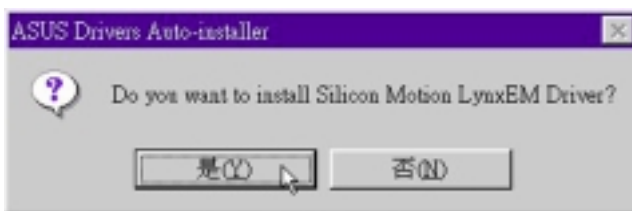


圖1-2-2

3. 出現如圖1-2-3對話窗，告訴您驅動程序安裝完成，並詢問您是否要重新啟動電腦，點選“是（Y）”，電腦將重新開機。

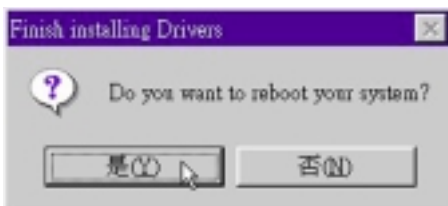


圖1-2-3

重新啟動電腦之後，請參考下列設置顯卡驅動程序：

設置監視器類型

1. 在Windows 98桌面上按下右鍵（如圖1-2-4），點選“屬性”，出現如圖1-2-5之窗口畫面。



圖1-2-4

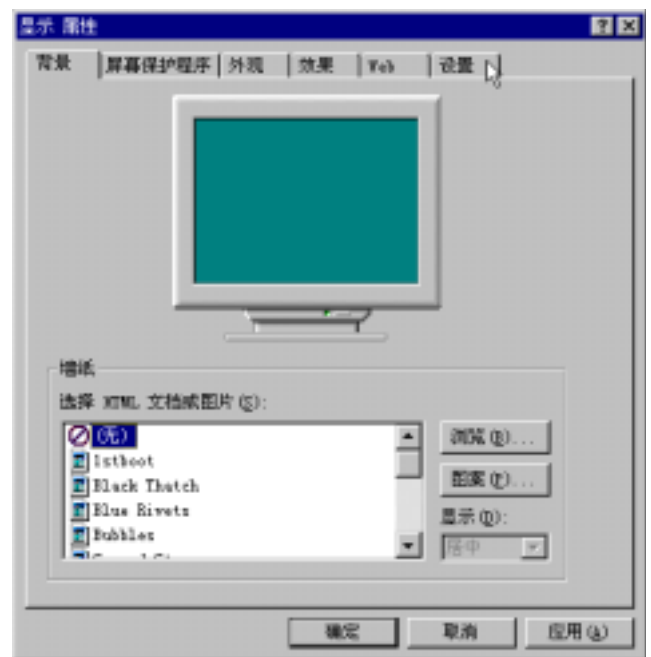


圖1-2-5

1-2 安裝顯卡驅動程序

2. 點選“設置”標籤頁，出現如圖1-2-6之窗口畫面。若“監視器”項目出現“無法識別的監視器”，請按下右下角的“高級”。



圖1-2-6

3. 出現圖1-2-7窗口畫面，請點選“監視器”標籤頁。



圖1-2-7

4. 出現圖1-2-8窗口畫面，請點選“更改”。



圖1-2-8

5. 出現圖1-2-9窗口畫面，請在型號部份選擇“便攜機顯示面板 (800x600)” (假如您是13.3吋的LCD顯示屏，則請設置為“便攜機顯示面板 (1024x768)”)，然後點選“確定”。

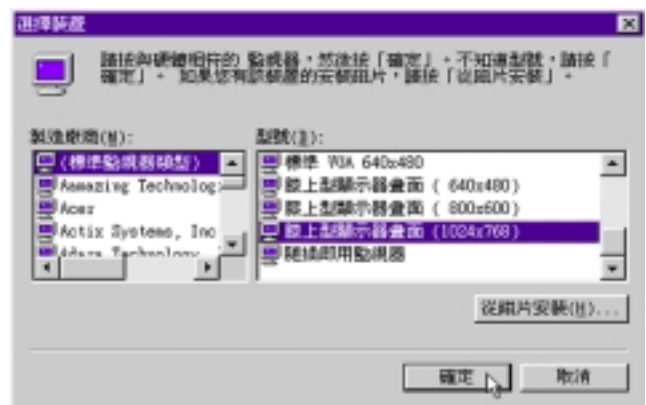


圖1-2-9

6. 出現圖1-2-10窗口畫面，您可以看到“監視器符合“能源之星”標準”核取方塊打勾，點選“關閉”即可。

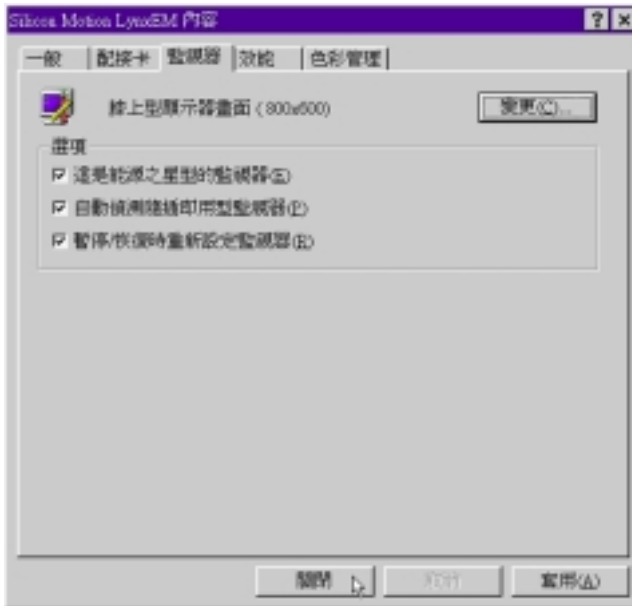


圖1-2-10

設置顏色解析度

1. 在圖1-2-11之設置畫面上點選“顏色”為真彩色（24位），點選“屏幕區域”為800*600像素(12吋LCD)，或是1024*768像素(13.3吋LCD)。12吋LCD也可以設置為1024*768解析度成為虛擬桌面。



圖1-2-11

2. 點選“確定”，出現如圖1-2-12之對話窗，點選“確定”即完成設置。

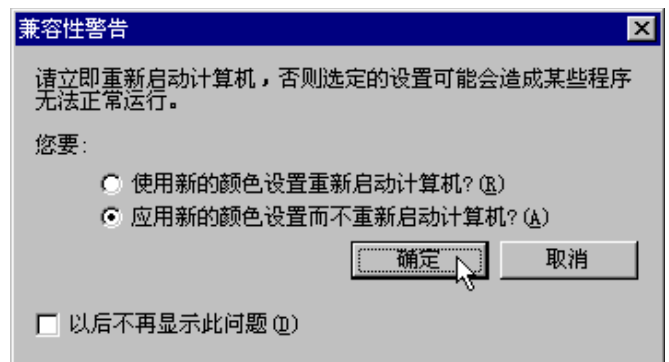


圖1-2-12

1-3 安裝Control Panel驅動程序

本項目為安裝Silicon Motion控制程序。

1. 點選M8000驅動與公用程序自動安裝畫面的“安裝Control Panel驅動程序”（如圖1-3-1）。



圖1-3-1

2. 出現如圖1-3-2窗口畫面，點選“下一個”。



圖1-3-2

3. 出現如圖1-3-3窗口畫面，請您選擇程序文件夾位置及名稱，點選“下一個”。

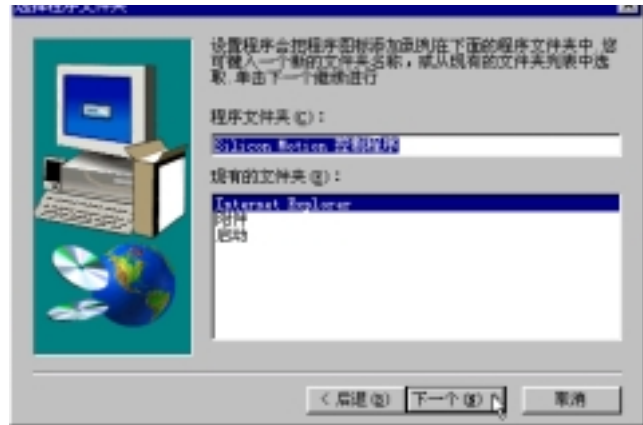


圖1-3-3

4. 出現如圖1-3-4窗口畫面，點選“結束”即完成驅動程序的安裝。



圖1-3-4

安裝完成之後，重新開機，請至Windows桌面[開始][程序][Silicon Motion控制程序][自述文件] 閱讀詳細的軟件說明。



圖1-3-5

1-4 安裝VPM驅動程序

本項目為安裝Silicon Motion VPM驅動程序，VPM是Video Port Manager的縮寫，安裝好之後您的顯示器畫面就具備旋轉90度的功能。

1. 點選M8000驅動與公用程序自動安裝畫面的“Control Panel”（如圖1-4-1）。



圖1-4-1

2. 出現如圖1-4-2歡迎畫面，點選“Next”。



圖1-4-2

3. 出現如圖1-4-3窗口畫面，請您務必選擇第一項“Install VPM Drivers only”（僅安裝VPM驅動程序），第二項“Install VPM Drivers with Video Capture Application”僅適用於Silicon Motion公司的產品使用請勿安裝，選好之後請點選“Next”。

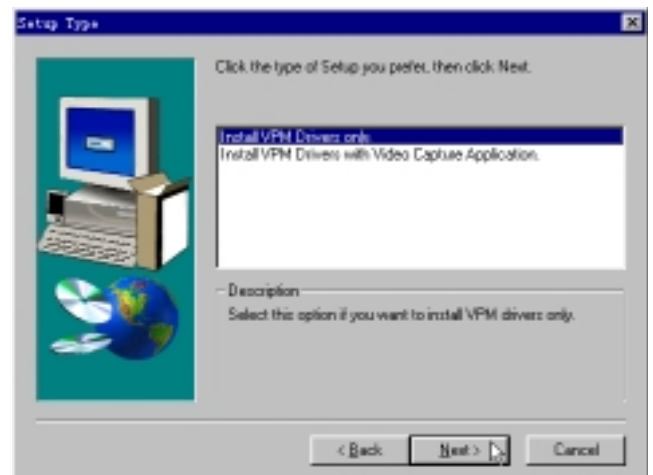


圖1-4-3

4. 出現如圖1-4-4窗口畫面，點選“Finish”重新啟動電腦，即完成驅動程序的安裝。



圖1-4-4

1-5 顯示器特殊功能設置

安裝完顯示器驅動程序、Control Panel 驅動程序、V P M 驅動程序之後，將會出現幾個特殊功能可以設置運用，請依據以下步驟設置使用。

1. 點選Windows 98桌面右下角工具列之“SMI”圖標。
2. 出現如圖1-5-1之窗口畫面，可以設置以下各項功能。

顯示切換：可選擇開啟或是關閉液晶顯示、陰極射線管（外接顯示器）的畫面。

特殊模式：旋轉設置為“開”，則可以將液晶顯示畫面以旋轉90度角顯示。（顏色模式必須設置為[16bit]以下才有作用）

快速鍵：以上功能快速鍵的設置。

設置〔雙應用〕功能

首先您必須注意的是，[雙應用]功能僅在顏色模式為[16bit]以下才有作用。

1. 將外接顯示器連接到筆記本電腦後方之顯示器接口。
2. 在圖1-5-1之窗口畫面點選“設置”標籤頁。
3. 請先將顏色模式設置為[16bit]，出現如圖1-5-2之窗口畫面。
4. 在窗口中間區域將會出現兩個監視器，請點選2號顯示器（外接顯示器）。



圖1-5-1



圖1-5-2

5. 出現如圖1-5-3對話窗，點選“是(Y)”。

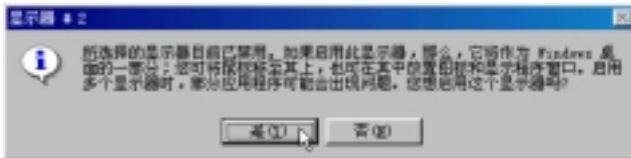


圖1-5-3

6. 出現如圖1-5-4之窗口畫面，請點選窗口下方[將我的桌面Windows延伸至這個顯示器上]核取方塊為☑，然後點選“確定”。

您將可以看外接顯示器（2 號顯示器）的畫面變成空白（桌面底色），此時，將“顯示屬性”窗口向右移動，您就可以看到跑出LCD顯示屏的部份窗口已經顯示在外接顯示器畫面上。您也可以將圖1-5-4之2號顯示器拖曳到1顯示器下方，如圖1-5-5位置，然後點選“確定”，Windows桌面將向下延伸到2號顯示器上。



圖1-5-4



圖1-5-5

1-6 安裝聲效驅動程序

本項目為安裝SoundMAX Audio驅動程序。

1. 點選M8000驅動與公用程序自動安裝畫面的“Audio Driver”（如圖1-6-1）。



圖1-6-1

2. 出現如圖1-6-2窗口畫面，點選“下一步”。



圖1-6-2

3. 出現如圖1-6-3窗口畫面，點選“確定”重新啟動電腦，重新啟動之後系統會要求您放入Windows 98光盤，即可完成驅動程序的安裝。

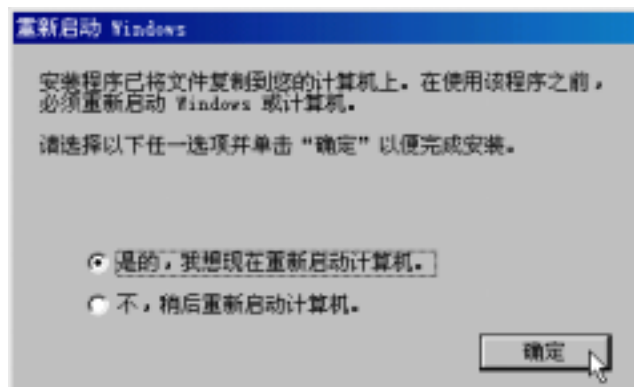


圖1-6-3

4. 待驅動程序安裝完畢之後，您可以鼠標器點選Windows桌面右下方的喇叭圖標，出現如圖1-6-4，可調整適當的音量。



圖1-6-4

1-7 安裝華碩系統診斷家

1. 點選M8000驅動與公用程序自動安裝畫面的“ASUS PC Probe”（如圖1-7-1）。



圖1-7-1

2. 出現如圖1-7-2窗口畫面，請點選“Next”。



圖1-7-2

3. 出現如圖1-7-3窗口畫面，請您選擇程序文件夾存放位置，請點選“Next”。

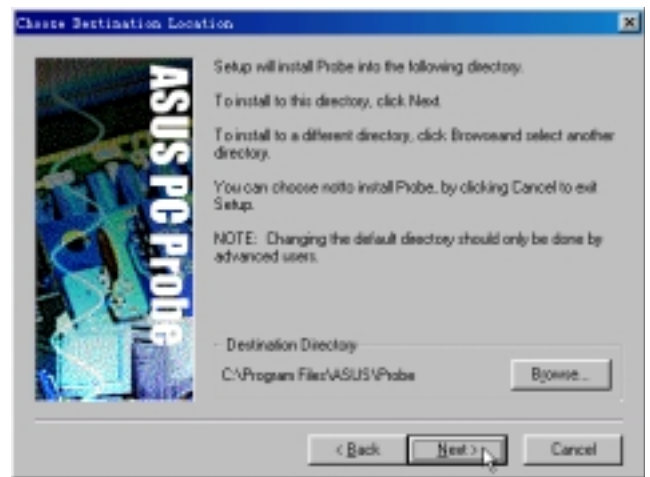


圖1-7-3

4. 出現如圖1-7-4窗口畫面，顯示程序偵測出來您的主板相關資訊，請點選“Next”。



圖1-7-4

1-7 安裝華碩系統診斷家

5. 出現如圖1-7-5窗口畫面，請您選擇華碩系統診斷家對CPU溫度提出警告的警戒值，以及偵測的時間間隔，請點選“Next”。



圖1-7-5

6. 出現如圖1-7-6窗口畫面，顯示程序偵測出來您的CPU溫度及您剛剛設置的數值等相關資訊，請點選“Next”。



圖1-7-6

7. 出現如圖1-7-7窗口畫面，請您選擇程序文件夾位置及名稱，點選“Next”。



圖1-7-7

8. 點選“Finish”，即完成程序的安裝。



圖1-7-8

1-8 安裝觸摸板驅動程序

本項目為安裝Synaptics Touchpad觸摸板驅動程序。

1. 點選M8000驅動與公用程序自動安裝畫面的“Touchpad” 圖1-8-1。



圖1-8-1(局部窗口)

2. 出現如圖1-8-2歡迎畫面，點選“Next”。

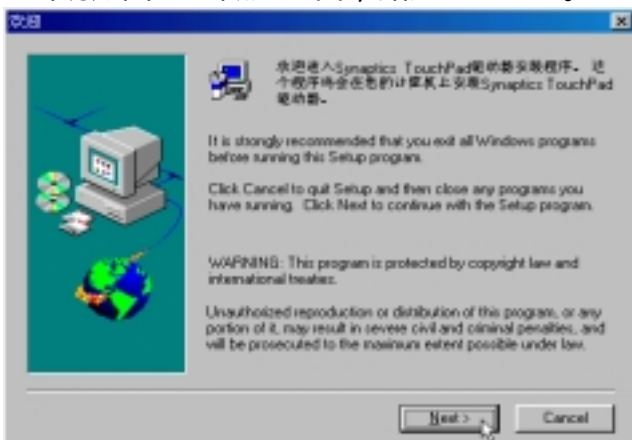


圖1-8-2

3. 出現如圖1-8-3窗口畫面，請您選擇程序文件夾存放目錄，請點選“Next”。

4. 出現如圖1-8-4窗口畫面，請您確定程序文件夾存放目錄，請點選“Next”。

程序開始複製檔案到您指定的目錄，可能會跟您要驅動程式檔案，請將路徑指到D:\touchpad\driver\win98 (D:代表您的光碟機代號)。此外，若添加新硬體嚮導找到PCI Bridge，請先將之取消。

5. 接下來出現如圖1-8-5窗口畫面，請點選“Finish” 重新啟動電腦即可。

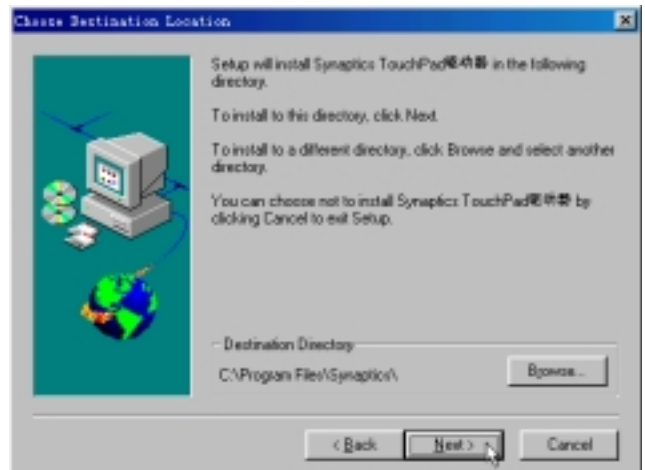


圖1-8-3

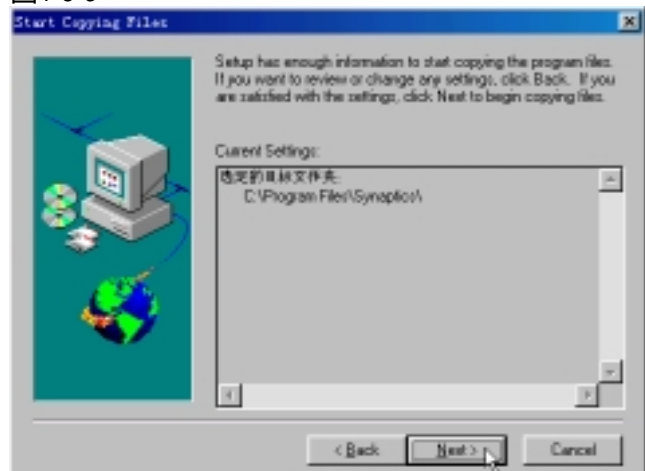


圖1-8-4

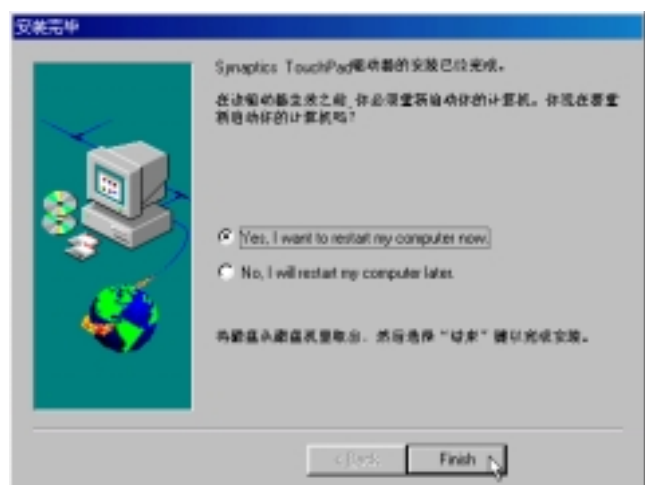


圖1-8-5

1-9 安裝PC-cillin 98

本項目為安裝趨勢科技的“PC-cillin 98”防毒程序。

1. 點選M8000驅動與公用程序自動安裝畫面的“PC-cillin 98”（如圖1-9-1）。



圖1-9-1

2. 出現如圖1-9-2歡迎窗口畫面，請點選“Next”。



圖1-9-2

3. 出現如圖1-9-3版權宣告畫面，假如您同意遵循該公司版權規定，請點選“Yes”。

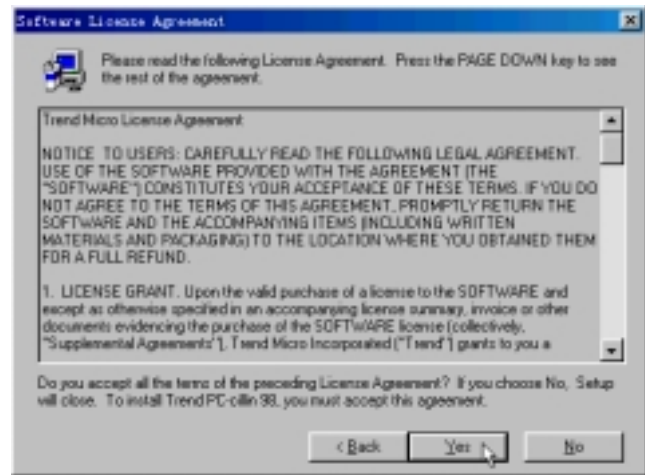


圖1-9-3

4. 出現如圖1-9-4窗口畫面，安裝程序正在檢查您的電腦是否有病毒（請勿按下Cancel）。

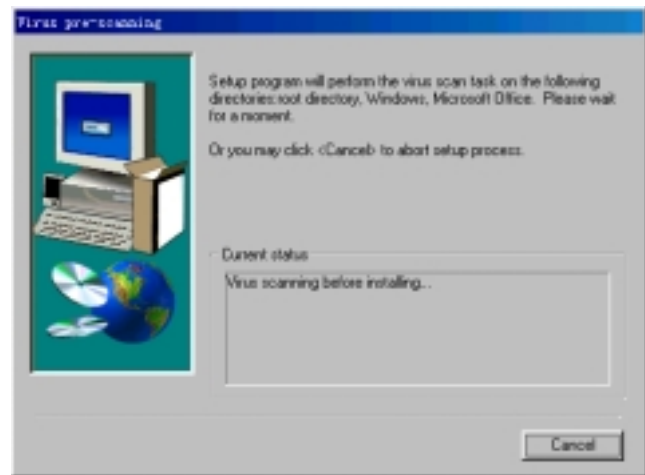


圖1-9-4

5. 掃描完成若無病毒，出現如圖1-9-5窗口畫面，請您選擇程序文件夾存放位置及名稱，請點選“Next”。

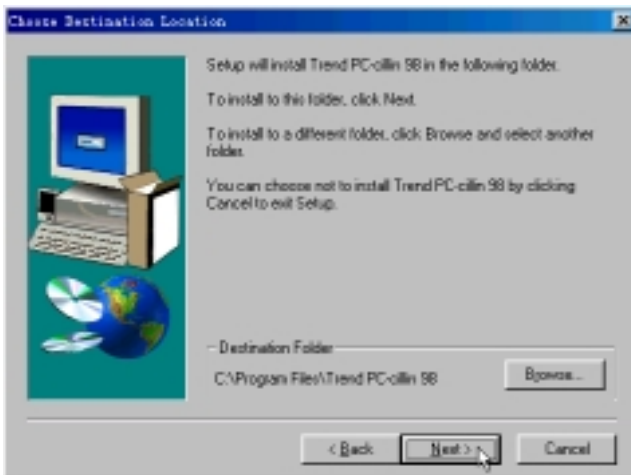


圖1-9-5

6. 出現如圖1-9-6窗口畫面，請您選擇程序文件夾存放目錄，請點選“Next”。



圖1-9-6

7. 出現如圖1-9-7窗口畫面，詢問您是否將 active desktop項目加入到active Channel，請點選“是(Y)”。

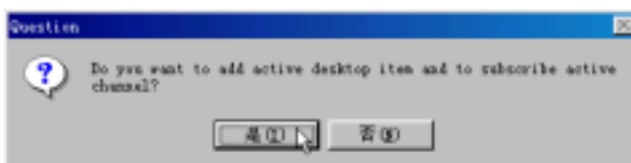


圖1-9-7

8. 出現如圖1-9-8窗口畫面，假如您有使用 Microsoft IE 3.x/4.x或是 Netscape Navigator，您可以加入WebTrap的功能，點選“是(Y)”。

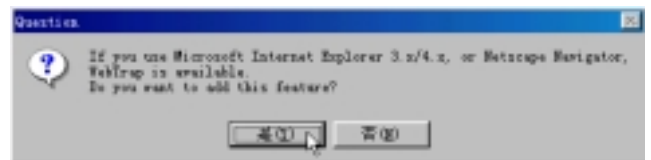


圖1-9-8

9. 出現如圖1-9-9窗口畫面，假如您需要建立一片緊急救援磁盤，您可以點選Start，若不需要請點選“Skip”。

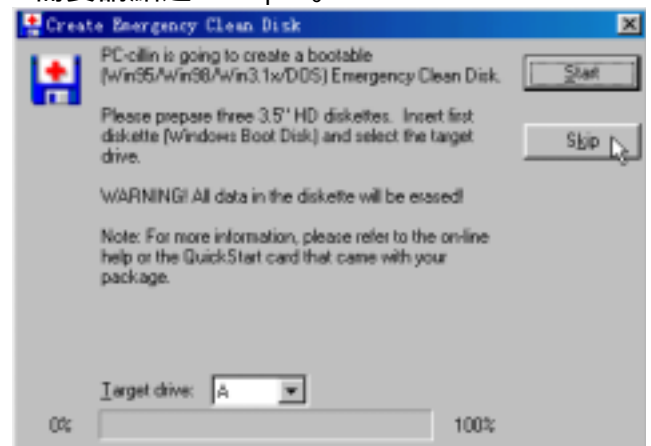


圖1-9-9

10. 點選圖1-9-10“Finish”重新啟動電腦，即完成驅動程序的安裝。

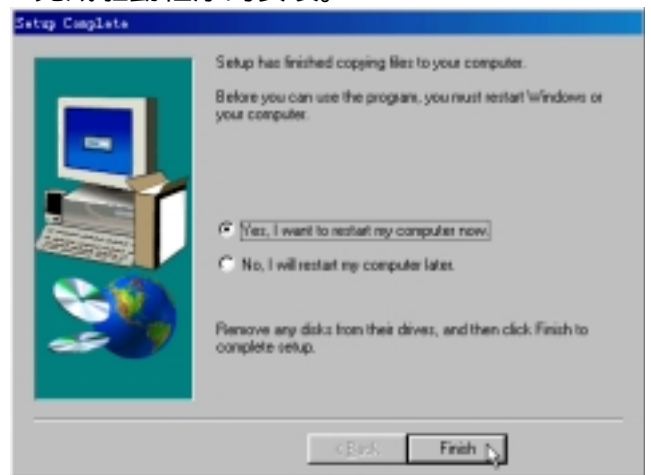


圖1-9-10

1-10 安裝Intel 82440MX INF修正程序

本項目為安裝Intel 82440MX晶片的INF修正程序，假如您購買的電腦已經事先安裝好操作系統，就不需要再安裝此一修正程序。

假如您欲重新安裝您的操作系統，而操作系統為第一版Windows 98及以前的版本（版本日期在4.10.1998以前），就需要安裝此一修正程序。若您的Windows 98版本為4.10.2222a以後版本或是Windows 2000，就不需要安裝此一項目。

建議您在安裝操作系統的同時，將修正程序拷貝到安裝程序內再做系統的安裝。

查看版本請至[我的電腦] [控制面板] [系統] 的“一般”標籤頁，可以看到如下文字：

系統:

Microsoft Windows 98

4.10.1998

操作系統安裝前

- 1.將Windows 98所有安裝程序拷貝到硬盤中某個目錄下，例如C:\Win98CD。拷貝檔案之前請務必確認您的電腦具備足夠的空間儲存Windows 98所有安裝程序，並有足夠的空間安裝Windows 98操作系統。
- 2.將光盤內“Sys-chip”檔案夾內四個檔案拷貝到剛剛設置的Windows 98安裝程序目錄內。假如您在上一個步驟設置的是C:\Win98CD，請拷貝到該目錄內。
- 3.開始執行操作系統安裝即可。（執行Setup.exe）

安裝好操作系統之後

安裝完操作系統之後，添加新硬體嚮導會告訴您找到PCI Bridge的硬體，您可以使用添加新硬體嚮導來安裝PCI Bridge驅動程式，請參考以下步驟安裝：

- 1.操作系統安裝完成之後出現如圖1-10-1的“添加新硬體嚮導”視窗，請點選“刷新”。



圖1-10-1

- 2.出現如圖1-10-2窗口，選擇“搜索設備的最新驅動程式（推薦）”，然後點選“下一步”。



圖1-10-2

3. 出現如圖1-10-3窗口，選擇“指定位置”，輸入“D:\SYS-CHIP\WIN98”，然後點選“下一步”。



圖1-10-3

4. 出現如圖1-10-4窗口，點選“下一步”。



圖1-10-4

5. 出現如圖1-10-5窗口，點選“完成”。

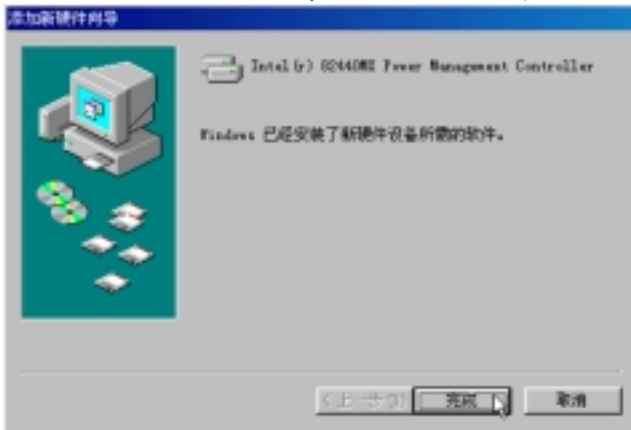


圖1-10-1

6. 安裝完成之後，打開[我的電腦] [控制面板] [系統] 點選“設備管理器”標籤頁，點選標籤頁下方“按連接查看設備”，點選“即插即用 BIOS”項目，點選“PCI BUS”項目，您可以看到“PCI BUS”樹狀目錄，多了一條“Intel(r) 82440MI Power Management Controller”項目已安裝完成。（如圖1-10-6）

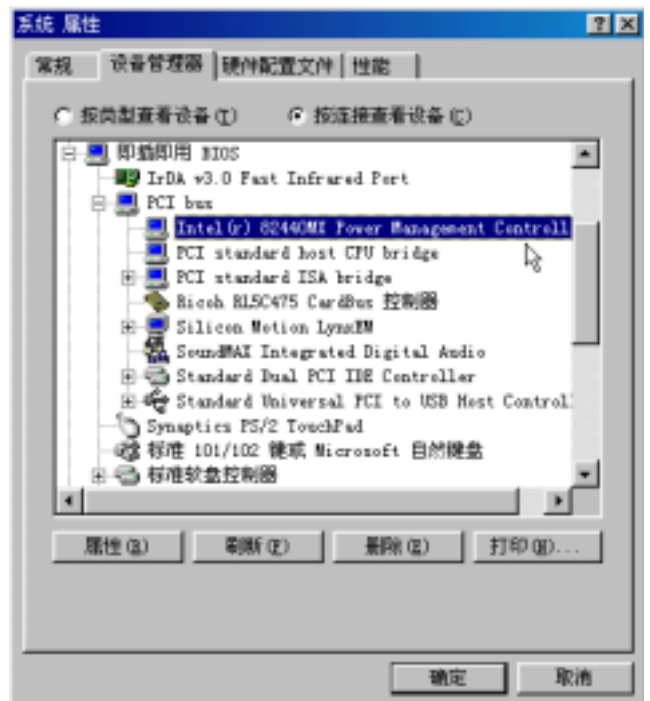


圖1-10-6

此外，圖1-10-6中還有另外四個項目必須重新安裝驅動程序：

PCI Standard host CPU Bridge

PCI Standard ISA Bridge

Standard Dual PCI IDE Controller

Standard Universal PCI to USB host Controller

請參考下一頁內容，將上述四項驅動程式一一安裝完成。

接下來我們以“Standard Dual PCI IDE Controller”的安裝步驟為例子介紹如後，其他三個驅動程序的安裝方式相同，請您依照相同步驟一一安裝完成。

Standard Dual PCI IDE Controller

1. 點選“Standard Dual PCI IDE Controller”項目，點選“屬性”。（如圖1-10-7）

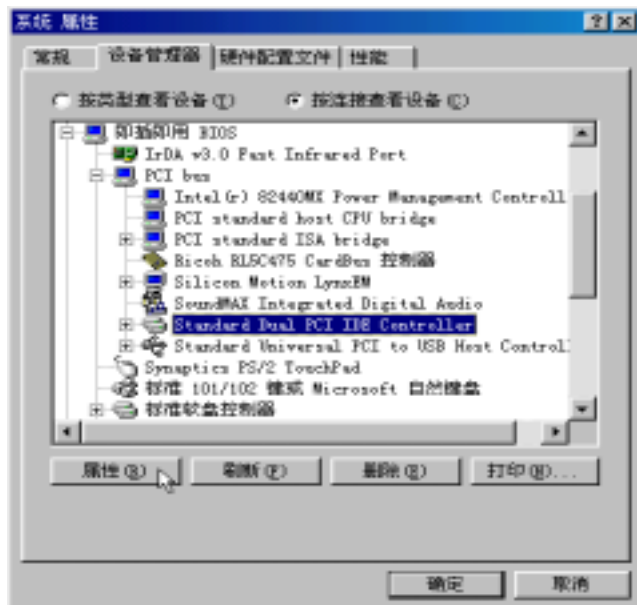


圖1-10-7

2. 出現圖1-10-8 “Standard Dual PCI IDE Controller屬性”窗口，點選“驅動程序”標籤頁。



圖1-10-8

3. 在圖1-10-9 “驅動程序”標籤頁，點選“升級驅動程序”。



圖1-10-9

4. 出現圖1-10-10 “升級設備驅動程序嚮導”窗口，請點選“下一步”。



圖1-10-10

5. 出現圖1-10-11窗口，點選“搜索比當前設備使用的驅動程序更好的驅動程序。（推薦）”，然後點選“下一步”。



圖1-10-11

6.出現圖1-10-12窗口，選擇“指定位置”，找到D:\SYS-CHIPWIN98目錄（D:視您的光碟機代號而定），然後點選“下一步”。



圖1-10-12

7.出現圖1-10-13窗口，然後點選“下一個”。



圖1-10-13

8.出現圖1-10-14窗口，點選“完成”，重新啟動電腦即可。



圖1-10-14

確認程序安裝完成

程序安裝完成之後，在“設備管理器”內將會出現以下項目：（如圖1-10-15）

Intel(r) 82440MX Bus Master IDE Controller

Intel(r) 82440MX PCI to ISA Bridge

Intel(r) 82440MX Power Management Controller

Intel(r) 82440MX Processor to I/O Controller

Intel(r) 82440MX USB Universal Host Controller



圖1-10-15

1-11 安裝PortDock驅動程序

本項目為安裝擴展盒（PortDock）的驅動程序。

1. 點選M8000驅動與公用程序自動安裝畫面的“安裝PortDock驅動程序”（如圖1-11-1）。



圖1-11-1

2. 出現如圖1-11-2歡迎畫面，點選“Next”。

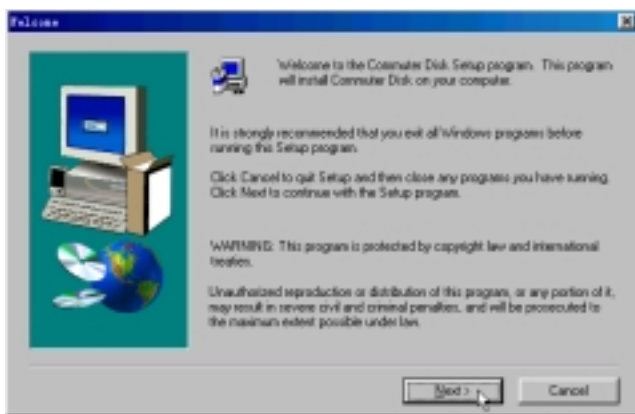


圖1-11-2

3. 出現如圖1-11-3說明畫面，請您確認擴展盒與筆記本電腦是否已連接正確，擴展盒是否已連接電源，確認後請點選“Next”。

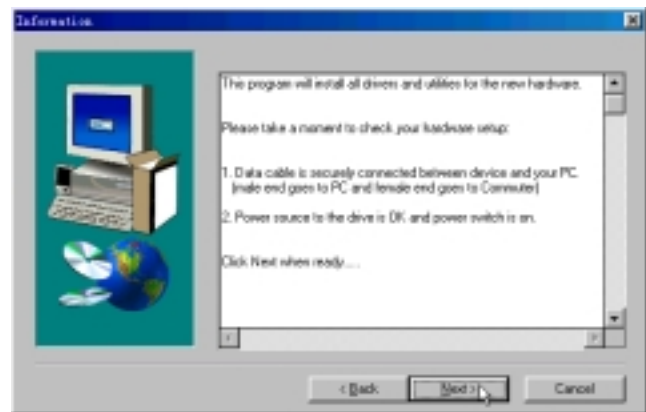


圖1-11-3

4. 出現如圖1-11-4窗口畫面，請您指定程序文件夾存放位置及名稱，請點選“Next”。

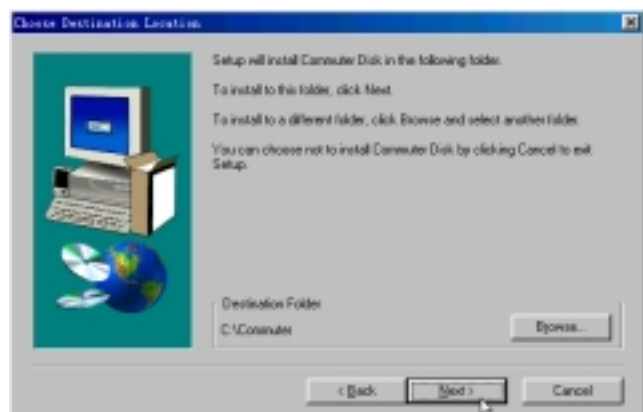


圖1-11-4

5.出現如圖1-11-5窗口畫面，請您確認程序文件夾存放位置，請點選“Next”。

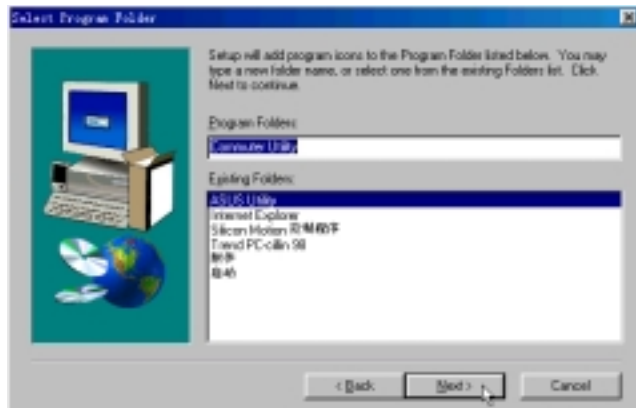


圖1-11-5

6.出現如圖1-11-6窗口畫面，請您再次確認以上的設置，請點選“Next”。

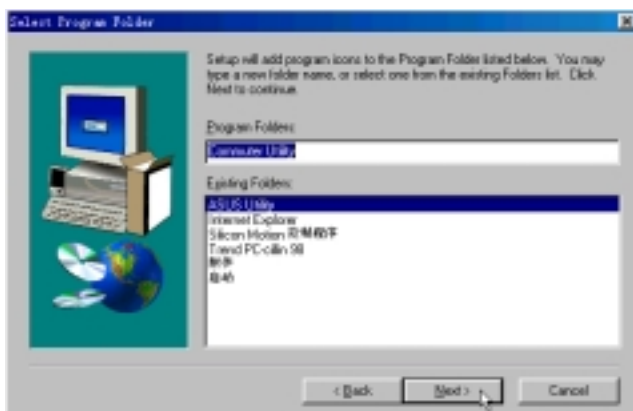


圖1-11-6

7.程序開始複製檔案到您指定的目錄，接下來出現如圖1-11-7窗口畫面，請點選“Finish”即可完成驅動程序的安裝。

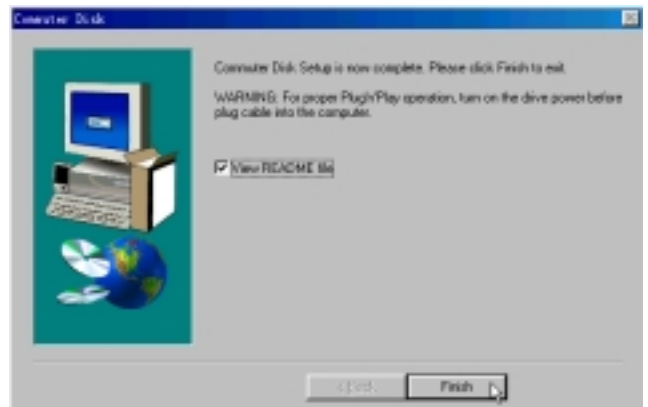


圖1-11-7

安裝好PortDock驅動程之後，連接好百變擴展盒再開機。打開[我的電腦] [控制面板] [系統]查看“屬性”，點選“設備管理器”標籤頁，在“設備管理器”內將會出現“SCSI控制卡”項目，驅動程序為“EPP Parallel Port to ATA/ATAPI Adapter-Windows”如下圖。

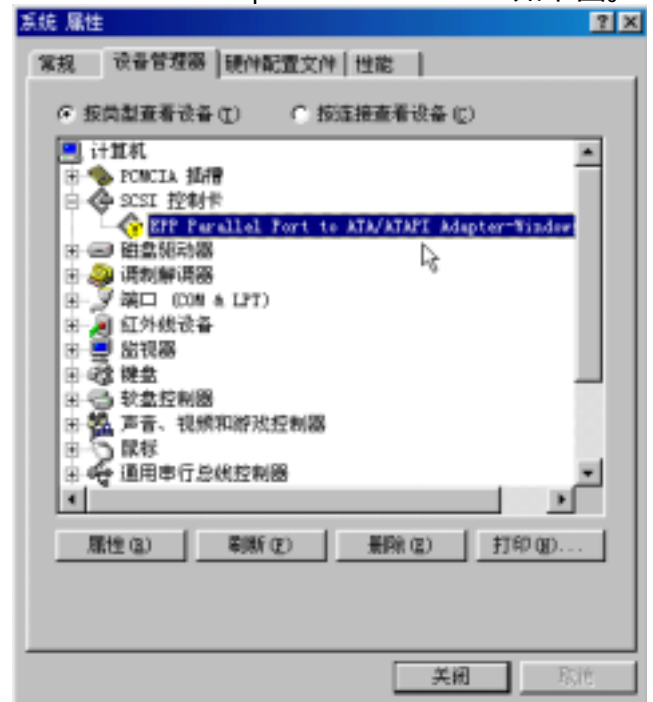


圖1-11-8

1-12 安裝LAN驅動程序

本項目為選購具備區域網絡機種的LAN驅動程序，假如您的機種不具備區域網絡硬件則不需要安裝。

由於本產品之LAN硬件具備即插即用功能，因此在系統一開機時[新增硬件嚮導]應該會跑出來，您只要依照畫面一步一步的指示，即可輕鬆安裝完成LAN驅動程序：

1.重新開機出現[新增硬件嚮導]，如圖1-12-1窗口，點選“下一個”。

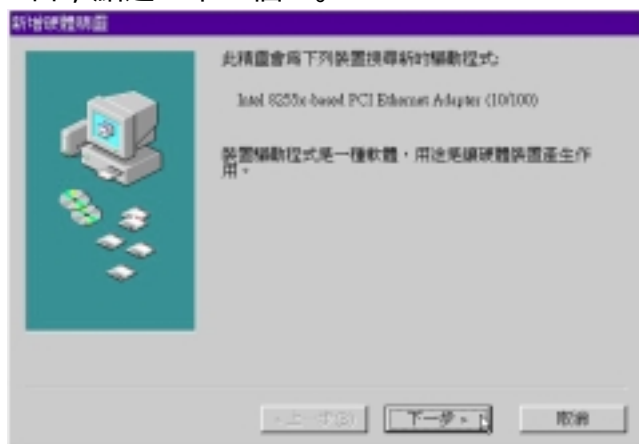


圖1-12-1

2.出現如圖1-12-2窗口畫面，點選“搜尋裝置的最適用的驅動程序-建議使用”項目，然後點選“下一個”。



圖1-12-2

3.出現如圖1-12-3窗口畫面，點選“指定位置”項目，將光驅代號及路徑輸入（例如E:\LAN），然後點選“下一個”。

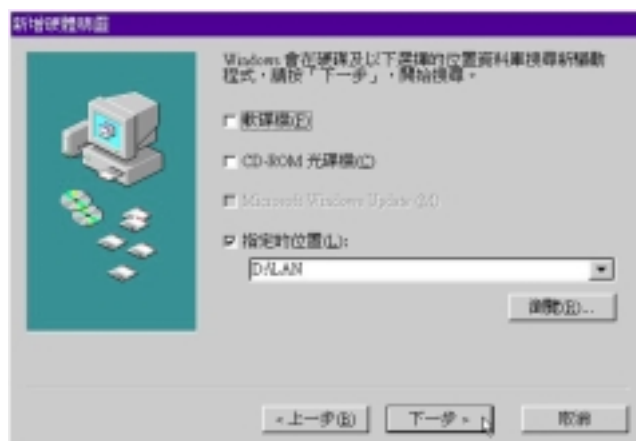


圖1-12-3

4.出現圖1-12-4窗口畫面，驅動程序已經幫您搜尋到“Intel 8255x-based PCI Ethernet Adapter(10/100)” 驅動程序，請點選“下一個”。

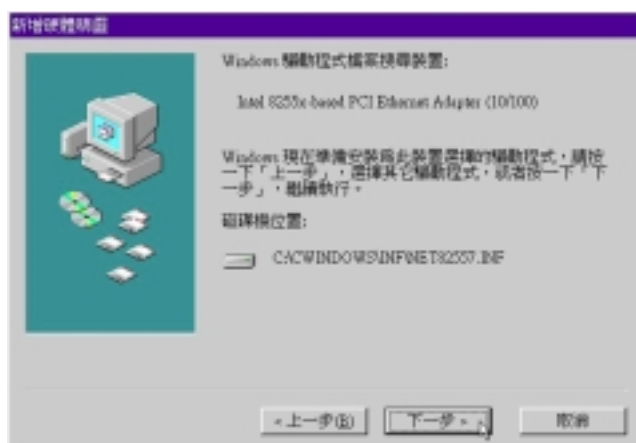


圖1-12-4

5.開始一連串安裝程序步驟之後，出現如圖1-12-5窗口畫面，點選“完成”重新啟動電腦之後即完成LN驅動程序的安裝。

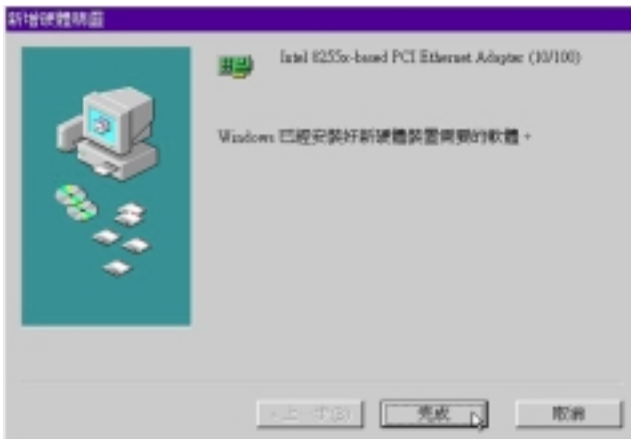


圖1-12-5

1-13 安裝Modem驅動程序

本項目為安裝選購具備傳真調制解調器機種的Modem驅動程序，假如您的機種不具備傳真調制解調器硬件則不需要安裝。

1. 點選M8000驅動與公用程序自動安裝畫面的“Modem DRIVER”（如圖1-13-1）。



圖1-13-1

2. 出現如圖1-13-2歡迎畫面，點選“Next”。

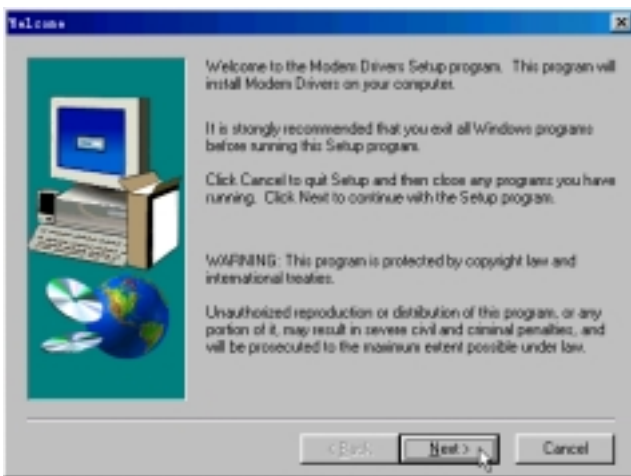


圖1-13-2

3. 安裝完驅動程式之後重新啟動電腦，打開[我的電腦] [控制台] [系統]，點選[裝置管理員]標籤頁，可以看到“調制解調器”項目已安裝好“LT Win MODEM”驅動程式（如圖1-13-3）。

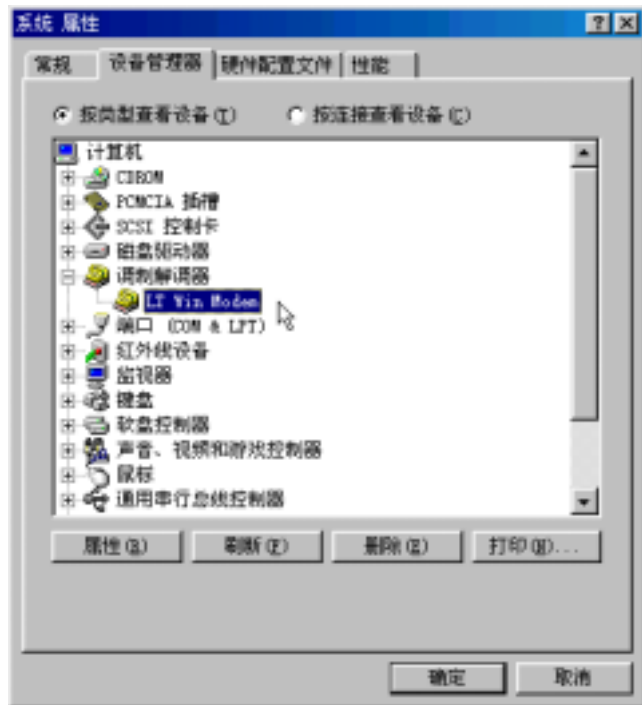


圖1-13-3



2

第二章：Windows NT

2-1 自動安裝畫面內容

2-2 安裝顯卡驅動程序

2-3 安裝Control Panel驅動程序

2-4 顯示器特殊功能設置

2-5 安裝聲效驅動程序

2-6 安裝華碩系統診斷家

2-7 安裝觸摸板驅動程序


2-8 安裝PortDock驅動程序

2-9 安裝LAN驅動程序

2-10 安裝Modem驅動程序

2-1 自動安裝畫面內容

接下來的章節我們將以Step-by-step方式為您介紹各項驅動程序的安裝過程，至於各軟件的使用方式，請在軟件安裝完畢之後參考其線上輔助文件之說明。

 安裝完Windows NT，請記得到BIOS設置Advanced菜單中將 Install OS 項目設置為[other]。

將驅動及公用程序安裝光盤放入您的光驅中，光盤中的自動安裝畫面隨即出現（如圖2-1-1）。



圖2-1-1

如果安裝畫面沒有出現，有兩個方法可以叫出安裝畫面，在Windows NT桌面打開[我的電腦]，在光驅圖標上按下右鍵（如圖2-1-2），選擇 AutoPlay 項目，安裝畫面就會自動出現。或是直接執行光盤中根目錄的Setup.exe 程序，安裝畫面就會出現。



圖2-1-2

自動安裝畫面上的內容如下：

- VGA Driver
- Control Panel
- Audio Driver
- ASUS PC Probe
- PortDock Driver
- Touchpad
- LAN Driver
- Modem Driver
- Readme
- Browse this CD
- Technical Support Form
- Exit

各項驅動程序的安裝方法將於以下章節說明，除此之外，〔Readme〕的內容是本光盤檔案列表的文字檔（Filelist.txt）；〔Browse this CD〕可以讓您瀏覽本光盤的檔案夾；〔Technical Support Form〕是一個文字檔格式（Techsupp.txt），當您對本產品有任何疑問時，請您填寫好這一份技術支持表格，列印出來，寄給您的經銷商請求技術支持。

按下最後一項（Exit），即可離開本自動安裝程序。

2-2 安裝顯卡驅動程序

請遵循下列步驟並參考右圖來安裝Windows NT顯卡驅動程序：



安裝完Windows NT，請務必安裝“Service Pack 4”以上版本，才能支持本驅動程序安裝。

1. 將M8000驅動與公用程序光盤放入光驅。
2. 雙響[我的電腦] 雙響[控制面板] 雙響[顯示]圖標。



圖2-2-1

3. 出現如圖2-2-1 “顯示屬性”窗口，點選“設置”標籤頁，如圖2-2-2，然後點選“顯示類型”。



圖2-2-2

4. 出現如圖2-2-3窗口，點選“更改”。



圖2-2-3

2-2 安裝顯卡驅動程序

5. 出現如圖2-2-4 “更改顯示” 窗口，點選 “從磁盤安裝”。



圖2-2-4

6. 出現如圖2-2-5窗口，直接輸入路徑 “D:\VGA\NT40” (假如您的光驅代號為D:)，或是點選 “瀏覽” 以尋找M8000驅動與公用程序光盤內的VGA驅動程序，找到之後點選 “開啟舊檔”。

7. 如圖2-2-5窗口設置好路徑E:\vga\Nt40(E:\E:是您的光驅代號)，然後點選 “確定”。

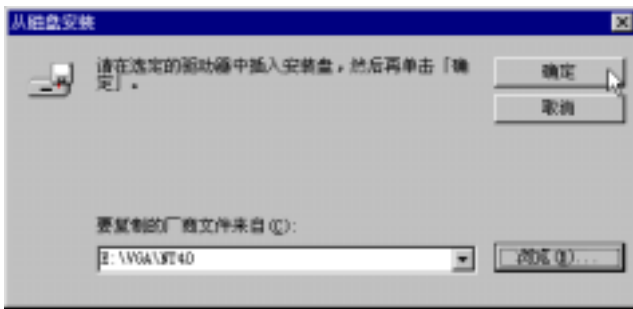


圖2-2-5

8. 如圖2-2-6，點選 “確定”。

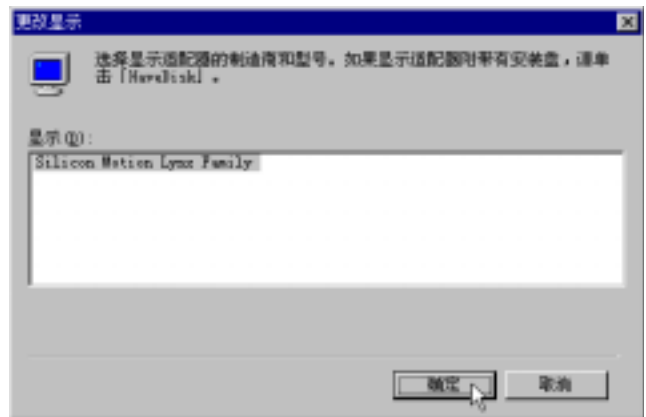


圖2-2-6

9. 如圖2-2-7，點選 “是(Y)” ，開始安裝。

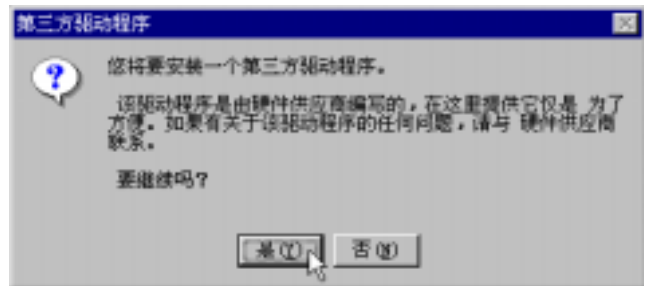


圖2-2-7

10. 如圖2-2-8，驅動程序安裝成功，按下 “確定”，關閉 “顯示類型” 視窗，關閉 “顯示屬性” 視窗，並重新啟動電腦即完成驅動程式的安裝。

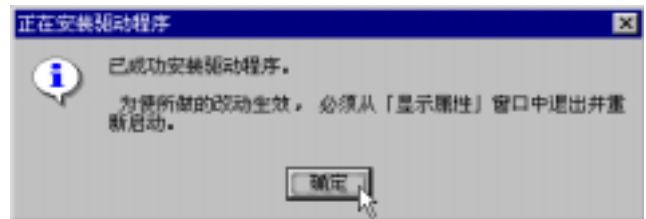


圖2-2-8

重新啟動電腦之後，請參考下列設置顯示卡驅動程序：

設置顏色解析度

1. 在Windows NT桌面上按下右鍵，點選“屬性”，出現如圖2-2-9之窗口畫面，點選“設置”標籤頁。
2. 出現如圖2-2-10之窗口畫面，請根據您的LCD螢幕大小設置適當的數值，例如：點選“桌面區域”為800*600個像素(12吋LCD)，或是1024*768個像素(13.3吋LCD)。



圖2-2-9



圖2-2-10

2-3 安裝Control Panel驅動程序

本項目為安裝Silicon Motion控制程序。

1. 點選M8000驅動與公用程序自動安裝畫面的“Control Panel”（如圖2-3-1）。



圖2-3-1

2. 出現如圖2-3-2窗口畫面，點選“下一個”。

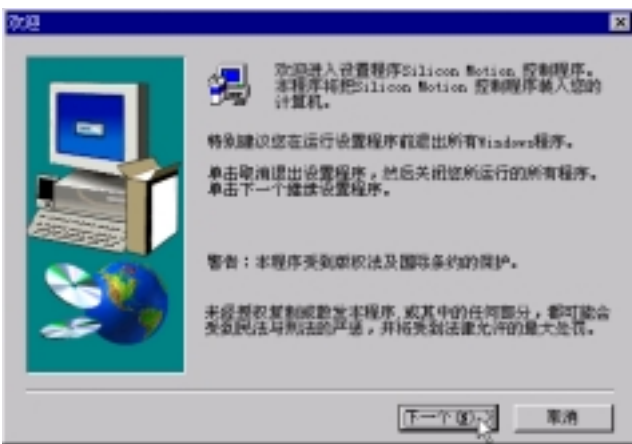


圖2-3-2

3. 出現如圖2-3-3窗口畫面，請您選擇程序文件夾位置及名稱，點選“下一個”。



圖2-3-3

4. 出現如圖2-3-4窗口畫面，點選“結束”即完成驅動程序的安裝。



圖2-3-4

2-4 顯示器特殊功能設置


安裝完顯示器驅動程序、Control Panel 驅動程序之後，在“顯示屬性”窗口將會出現幾個特殊功能可以設置運用，請依據以下步驟設置使用。

1. 點選圖2-2-9之“LynxEM”標籤頁。
2. 出現如圖2-4-1之窗口畫面，可以設置以下各項功能。

顯示切換：可選擇開啟或是關閉液晶顯示、陰極射線管(外接顯示器)的顯示畫面。

特殊模式：“雙應用程序”，“雙視圖”“擴展”等。

熱鍵：以上功能熱鍵的設置。

 **注意：**特殊模式中的“雙應用程序”，“雙視圖”功能開啟則“擴展”功能將關閉，反之亦然。

設置〔雙應用程序〕功能

首先您必須注意的是，[雙應用程序]功能僅在顏色模式為[65536色]以下才有作用。

1. 將外接顯示器連接到筆記本電腦後方之顯示器接口，並在桌面上開啟兩個窗口（例如：[我的電腦]及[控制面板]）。
2. 如圖2-2-10之“設置”標籤頁，請先將顏色模式設置為[65536色]以下。
3. 到圖2-4-1之窗口畫面，將“雙應用程序”功能點選為“開”，然後按下“確定”。
4. 出現如圖2-4-2之窗口畫面，您可以選擇兩個顯示器各自顯示哪個應用程序。



圖2-4-1



圖2-4-2

設置〔雙視圖〕功能

首先您必須注意的是，[雙應用程序]功能僅在顏色模式為[65536色]以下才有作用。

- 1.將外接顯示器連接到筆記本電腦後方之顯示器接口，並在桌面上開啟欲放大到外接陰極射線管顯示器上的應用軟件或窗口。
- 2.設置好顏色模式之後，在圖2-4-1之窗口畫面，將“雙視圖”功能點選為“開”。
- 3.出現如圖2-4-3之窗口畫面，依照畫面下方的指示，點選“確定”。

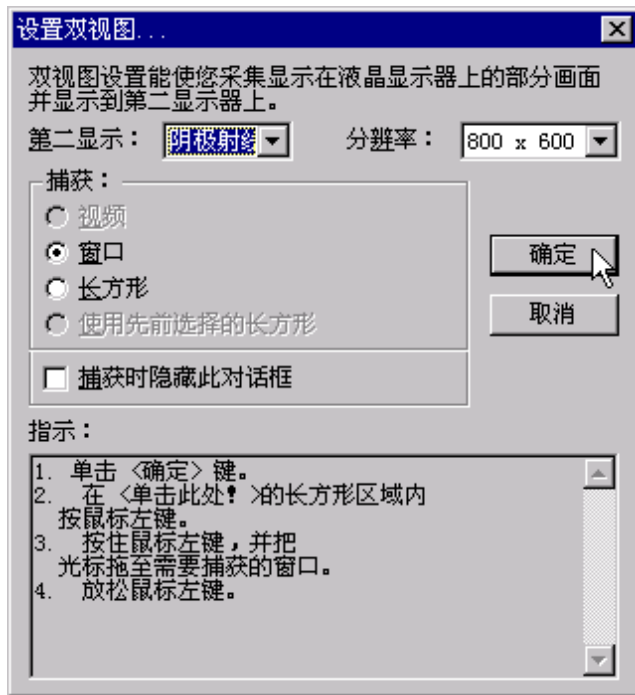


圖2-4-3

- 4.出現如圖2-4-4之窗口畫面，依照畫面下方的指示即可以選擇將目前開啟的窗口或是窗口的部份畫面擷取到外接的顯示器上。

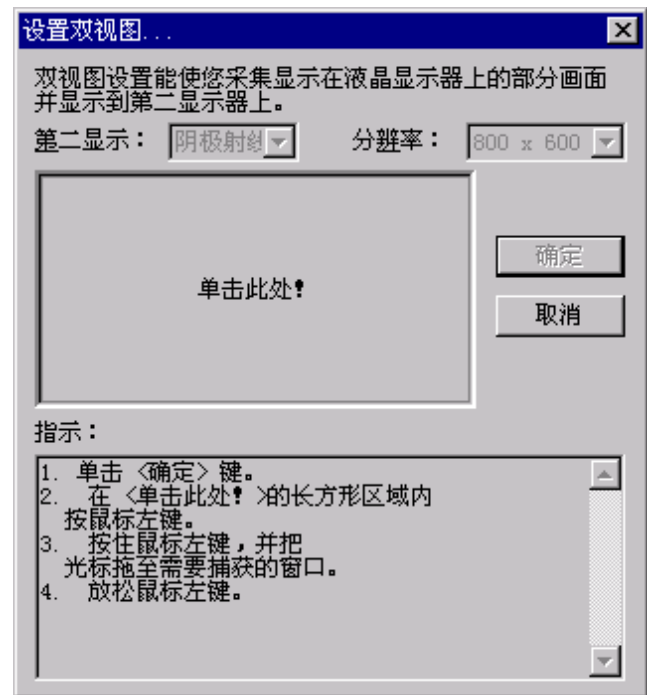


圖2-4-4

2-5 安裝聲效驅動程序

本項目為安裝SoundMAX聲效驅動程序。



安裝完Windows NT，請記得到BIOS設置Advanced菜單中將 Install OS 改為 [other]，否則安裝聲效驅動程序時會出現錯誤訊息。

1. 點選M8000驅動與公用程序自動安裝畫面的“Audio Driver”（如圖2-5-1）。



圖2-5-1

2. 出現如圖2-5-2窗口畫面，點選“下一步”。

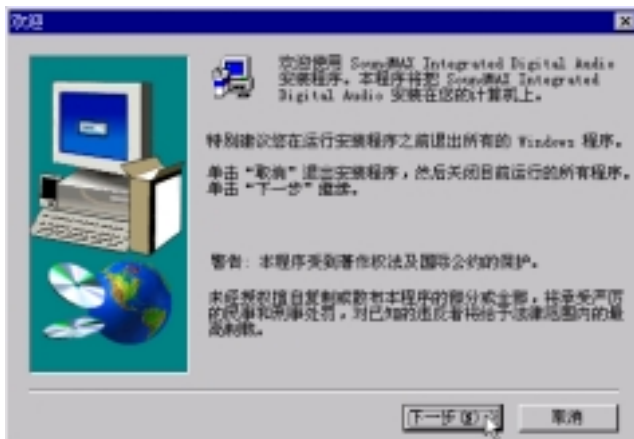


圖2-5-2

3. 出現如圖2-5-3窗口畫面，點選“OK”。



圖2-5-3

4. 出現如圖2-5-4窗口畫面，點選“完成”重新啟動電腦，即可完成驅動程序的安裝。

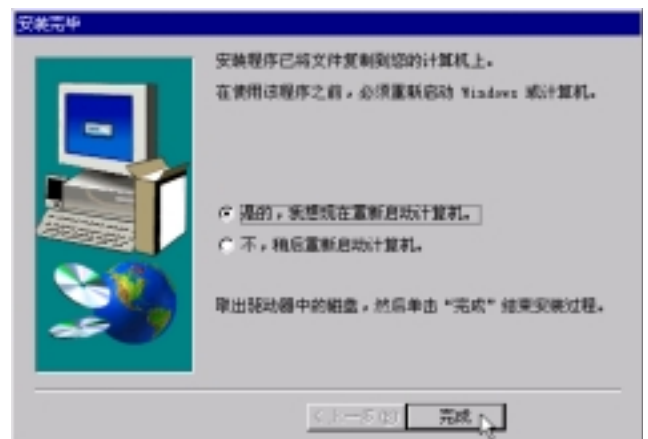


圖2-5-4

5. 待驅動程序安裝完畢之後，您可以鼠標器點選Windows桌面右下方的喇叭圖標，調整適當的音量。

2-6 安裝華碩系統診斷家

1. 點選M8000驅動與公用程序自動安裝畫面的“ASUS PC Probe”（如圖2-6-1）。



圖2-6-1

2. 出現如圖2-6-2窗口畫面，請點選“Next”。

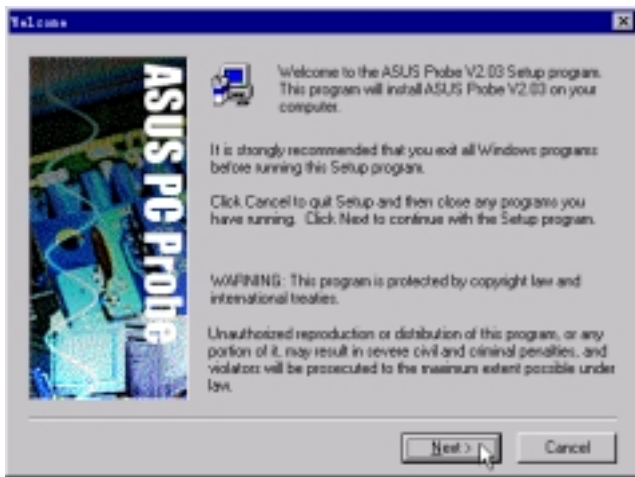


圖2-6-2

3. 出現如圖2-6-3窗口畫面，請您選擇程序文件夾存放位置，請點選“Next”。

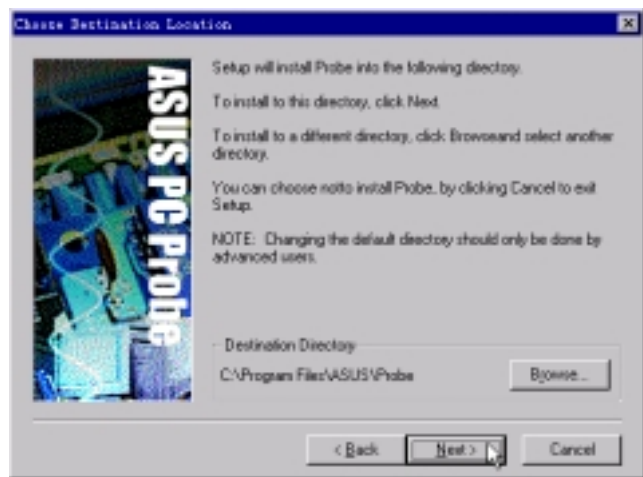


圖2-6-3

4. 出現如圖2-6-4窗口畫面，顯示程序偵測出來您的主板相關資訊，請點選“Next”。

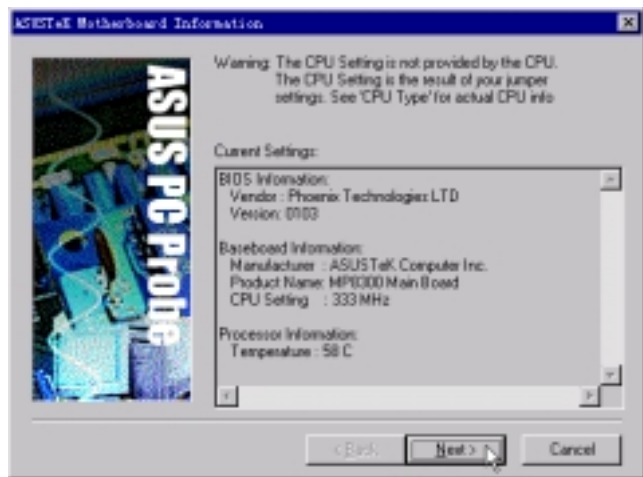


圖2-6-4

5. 出現如圖2-6-5窗口畫面，請您選擇華碩系統診斷家對CPU溫度提出警告的警戒值，以及偵測的時間間隔，請點選“Next”。



圖2-6-5

6. 出現如圖2-6-6窗口畫面，顯示程序偵測出來您的CPU溫度及您剛剛設置的數值等相關資訊，請點選“Next”。

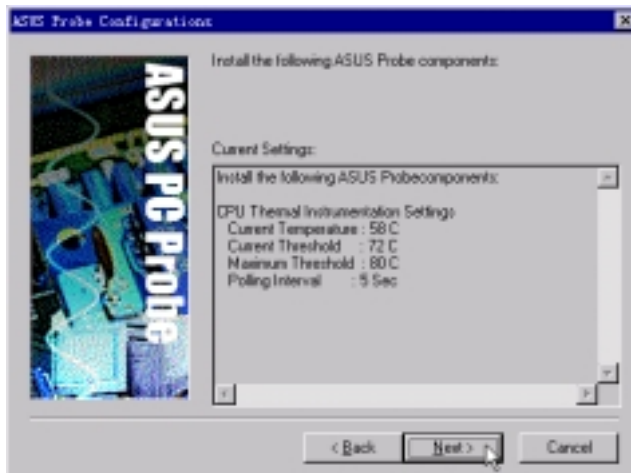


圖2-6-6

7. 出現如圖2-6-7窗口畫面，請您選擇程序文件夾位置及名稱，點選“Next”。



圖2-6-7

8. 出現如圖2-6-8窗口畫面，點選“Finish”，即完成程序的安裝。



圖2-6-8

2-7 安裝觸摸板驅動程序

本項目為安裝Synaptics Touchpad觸摸板驅動程序。

1. 點選M8000驅動與公用程序自動安裝畫面的“Touchpad” 圖2-7-1。



圖2-7-1

2. 出現如圖2-7-2歡迎畫面，點選“下一個”。

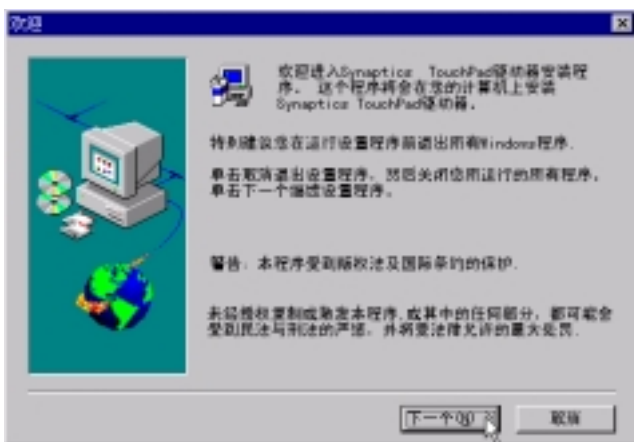


圖2-7-2

3. 出現如圖2-7-3窗口畫面，請點選“下一步”。



圖2-7-3

4. 出現如圖2-7-4窗口畫面，將“在安裝前請執行緊急修復磁盤程序”核取方塊取消，不做緊急修復磁盤，然後點選“下一步”。



圖2-7-4

5. 出現如圖2-7-5窗口畫面，請您選擇程序文件夾存放位置，請點選“下一個”。



圖2-7-5

6. 出現如圖2-7-6窗口畫面，請您確認以上設置正確及程序文件夾存放位置，請點選“下一個”。



圖2-7-6

7. 出現如圖2-7-7窗口畫面，請點選“結束”重新啟動電腦即可。



圖2-7-7

2-8 安裝PortDock驅動程序

本項目為安裝擴展盒（PortDock）的驅動程序。

- 1.將M8000驅動與公用程序光盤放入光驅。
- 2.雙響[我的電腦] 雙響[控制面板] 雙響[SCSI適配器]圖標。
- 3.出現如圖2-8-1窗口，請點選“驅動程序”標籤頁。

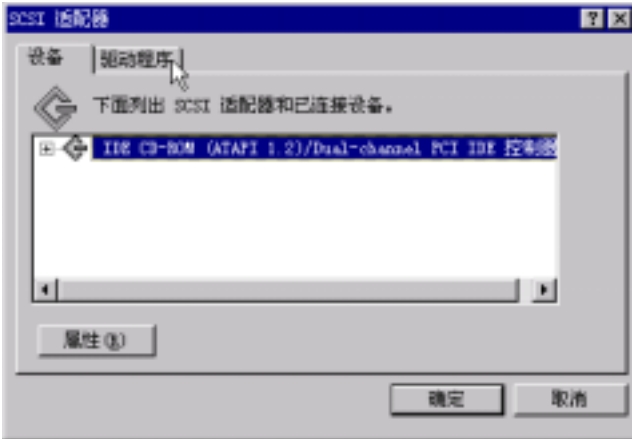


圖2-8-1

- 4.出現如圖2-8-2窗口，請點選“添加”。



圖2-8-2

- 5.出現如圖2-8-3窗口，請點選“從磁盤安裝”。

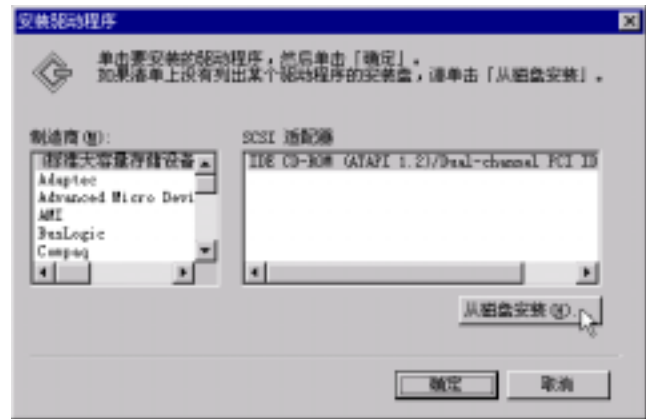


圖2-8-3

- 6.出現如圖2-8-4窗口，直接輸入路徑“E:\Portdock\NT”（假如您的光驅代號為E:），或是點選“瀏覽”以尋找M8000驅動與公用程序光盤內的VGA驅動程序，找到之後點選“開啟舊檔”。如圖2-8-4窗口設置好路徑之後，點選“確定”

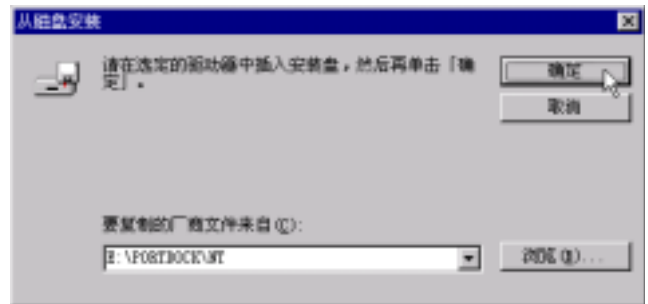


圖2-8-4

7. 出現如圖2-8-5窗口，請點選“確定”。

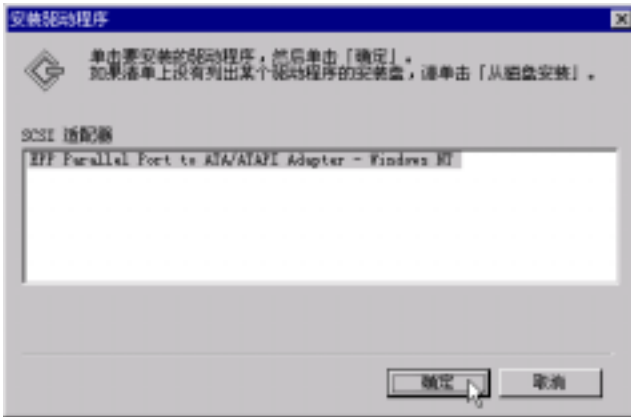


圖2-8-5

8. 出現如圖2-8-6窗口，輸入“E:\Portdock”（假如您的光驅代號是E:\），然後點選“繼續”。

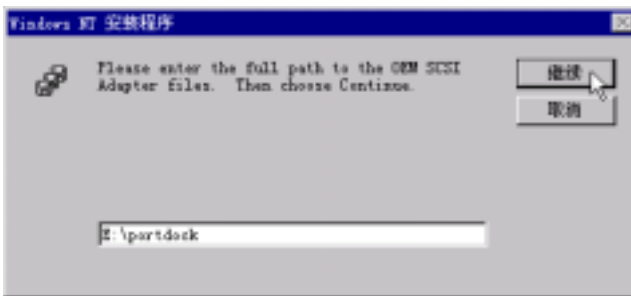


圖2-8-6

9. 程序開始複製檔案到您指定的目錄，接下來出現如圖2-8-7窗口畫面，請點選“是”即可完成驅動程序的安裝。

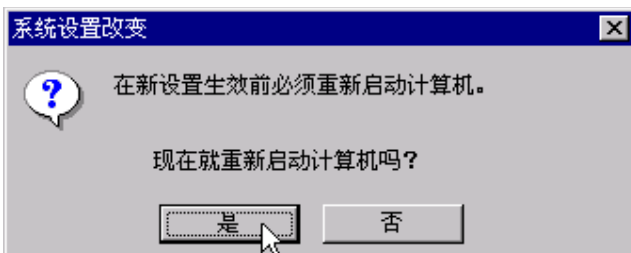


圖2-8-7

安裝好之驅動程序入下圖

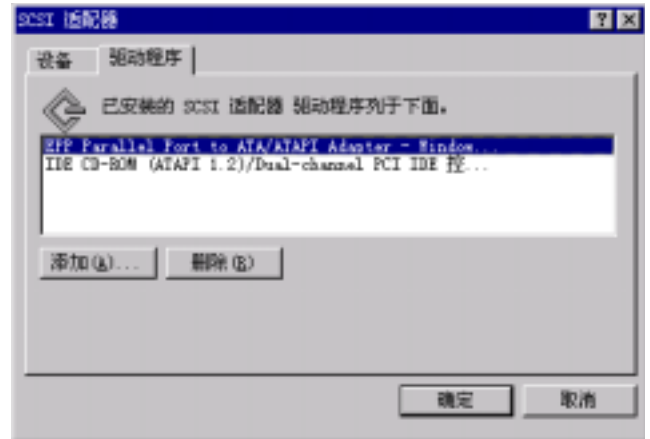


圖2-8-8

2-9 安裝LAN驅動程序

本項目為選購具備區域網絡機種的LAN驅動程序，假如您的機種不具備區域網絡硬件則不需要安裝。

假如您並未在安裝Windows NT操作系統時同時安裝網絡，可以在開機完成後到控制面板內安裝。

- 1.將M8000驅動與公用程序光盤放入光驅。
- 2.雙響[我的電腦] 雙響[控制面板] 雙響[網絡]圖標。
- 3.出現圖2-9-1對話窗，點選“是(Y)”。



圖2-9-1

- 4.出現圖2-9-2窗口，點選“下一步”。

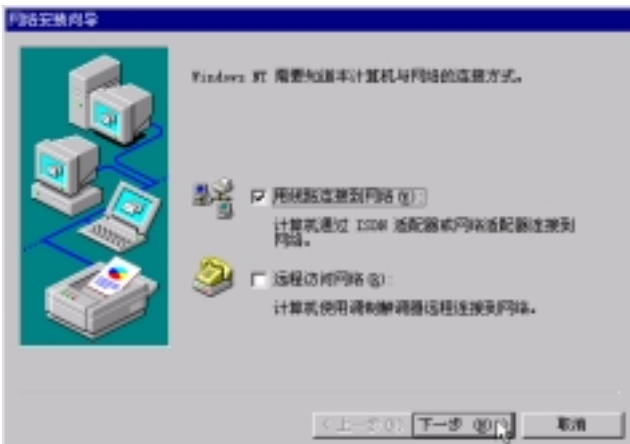


圖2-9-2

- 5.出現圖2-9-3窗口，點選“從列表中選取”。



圖2-9-3

- 6.出現圖2-9-4窗口，點選“從磁盤安裝”。

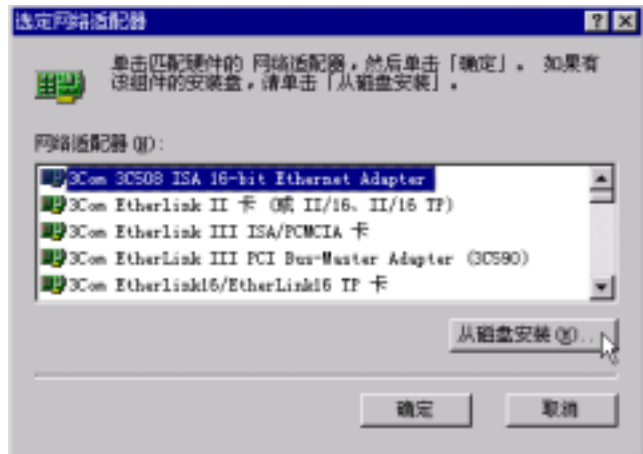


圖2-9-4

- 7.出現圖2-9-5窗口，請直接輸入M8000驅動與公用程序光盤內LAN驅動程序路徑，例如E:\LAN（假如您的光驅代號是E:），然後點選“確定”。

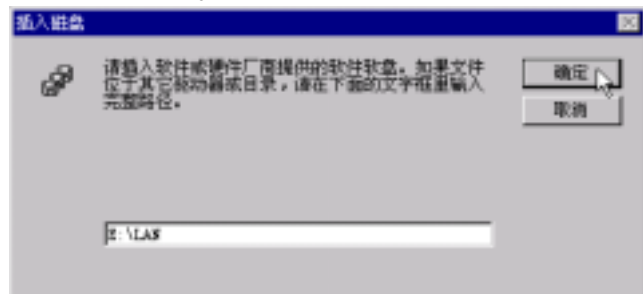


圖2-9-5

8. 出現圖2-9-6窗口，請點選“確定”。



圖2-9-6

9. 出現圖2-9-7窗口，請點選“下一步”。



圖2-9-7

10. 出現圖2-9-8窗口，請選擇[NetBEUI通訊協定]，然後點選“下一步”。



圖2-9-8

11. 出現圖2-9-9窗口，請點選“下一步”。



圖2-9-9

12. 出現圖2-9-10窗口，請點選“下一步”。

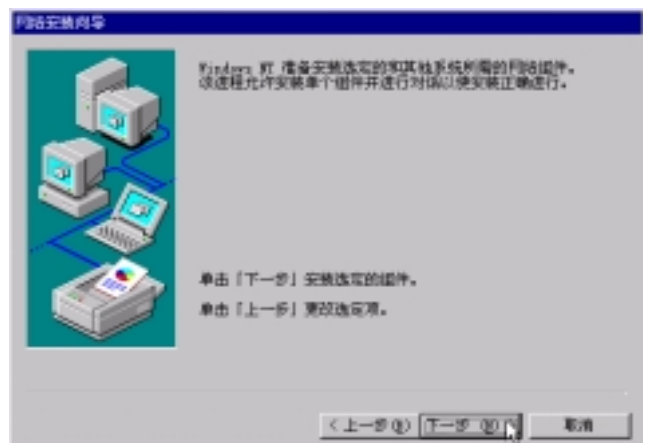


圖2-9-10

12. 出現圖2-9-11對話窗，請您放入Windows NT 安裝光盤，輸入“E:\i386”（假如您的光驅代號是E:\），然後點選“繼續”。

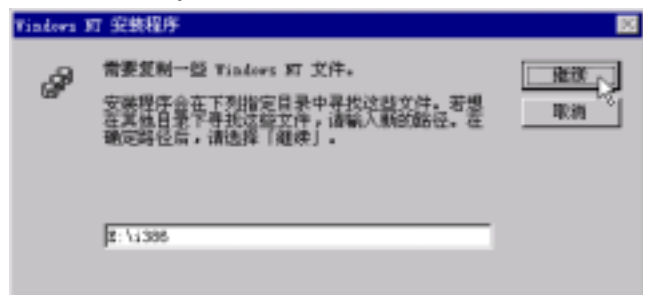


圖2-9-11

2-9 安裝LAN驅動程序

13.出現圖2-9-12對話窗，請您放入M8000驅動與公用程序光盤，然後點選“確定”。



圖2-9-12

14.出現圖2-9-13對話窗，請選擇第三項“Intel (R) PRO PCI Adapter”，然後點選“Continue”。

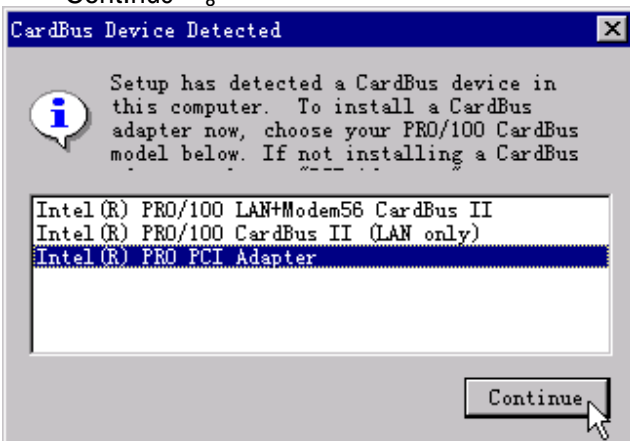


圖2-9-13

15.出現圖2-9-14窗口，點選“下一步”。



圖2-9-14

16.出現圖2-9-15窗口，點選“下一步”。



圖2-9-15

17.出現圖2-9-16窗口，輸入您的網絡設置，然後點選“下一步”。

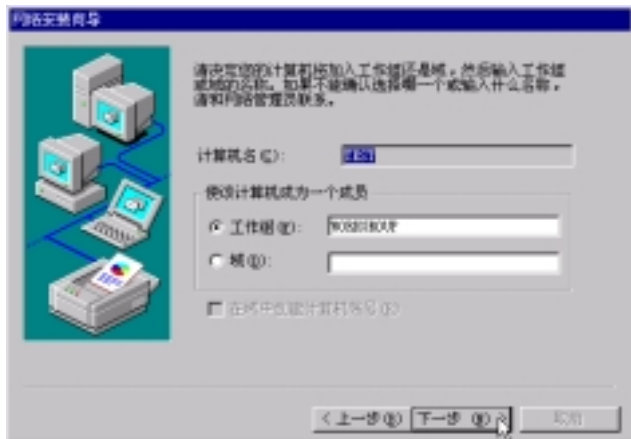


圖2-9-16

18.出現圖2-9-17窗口，點選“完成”。



圖2-9-17

2-10 安裝Modem驅動程序

本項目為安裝選購具備傳真調制解調器機種的Modem驅動程序，假如您的機種不具備傳真調制解調器硬件則不需要安裝。

1. 點選M8000驅動與公用程序自動安裝畫面的“Modem Driver”（如圖2-10-1）。



圖2-10-1

2. 出現如圖2-10-2歡迎畫面，點選“Next”。

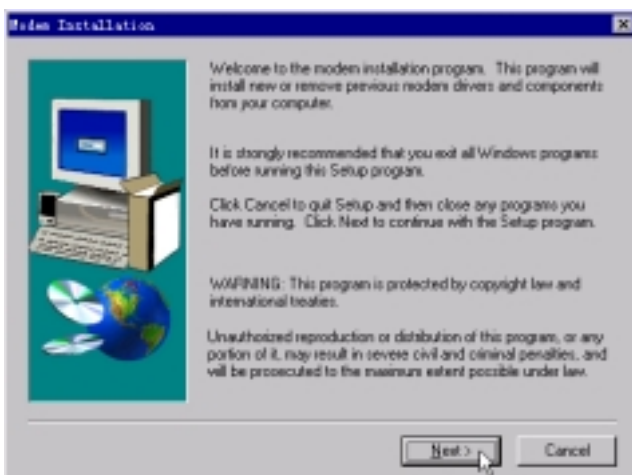


圖2-10-2

3. 出現如圖2-10-3窗口，選擇安裝或是移除Modem驅動程序，請選第一項然後點選“Next”。

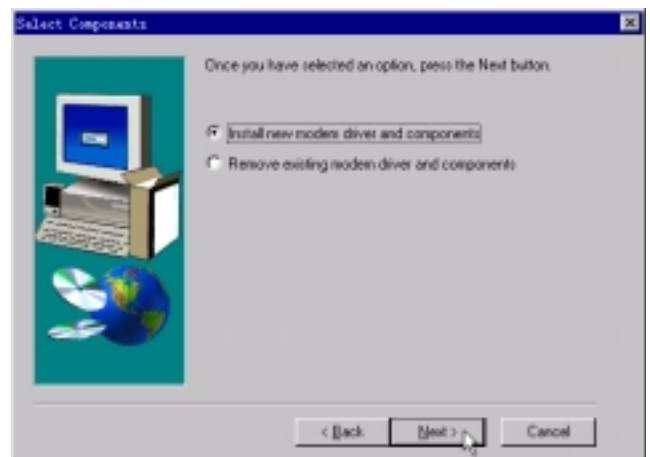


圖2-10-3

4. 程序開始複製檔案建立驅動程序料庫，接下來出現如圖2-10-4窗口畫面，請點選“Finish”重新啟動電腦，即可完成驅動程序的安裝。

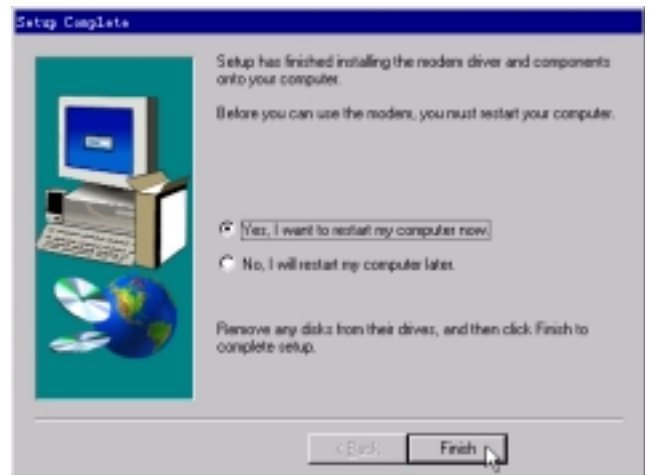


圖2-10-4

A large, stylized, light gray number '3' is centered within a square frame. The background of the page is a light gray gradient with a faint, large-scale grid pattern.

第三章：軟件使用指南

3-1 華碩系統診斷家

3-2 觸摸板工具程序

3-3 光盤播放程序


3-1 華碩系統診斷家

華碩系統診斷家是華碩為用戶所精心設計的一個系統監控程序，它可以用來為您監控主板本身與 CPU 等重要組件的風扇轉速，電壓值以及溫度。它同時擁有一個讓您瀏覽系統相關資訊的工具

執行華碩系統診斷家

程序安裝完畢，華碩系統診斷家會自動地執行，您會看到螢幕上出現一個歡迎畫面（如下圖），您可以在畫面中的 Show up in next execution 核取方塊中選擇在下次執行華碩系統診斷家時，是否要出現這個畫面。

任何時候您想要執行華碩系統診斷家，都可以在 **開始程序** 菜單中看到華碩系統診斷家的捷徑 - ASUS Utility \Probe Vx.xx(Vx.xx依程序版本不同而不同)，請執行該捷徑華碩系統診斷家就會開始擔任系統守護的工作。



華碩系統診斷家執行時，在桌面下方工作列右邊的 Tray 中會出現一個  圖標，您可以在這個圖標上按下鼠標器左鍵，華碩系統診斷家的控制面板就會出現。



華碩系統診斷家縮小化圖標

如果您在華碩系統診斷家縮小化圖標上按下鼠標器右鍵，圖標的右鍵菜單就會出現在一旁。您可以在其中選擇 **叫出華碩系統診斷家**、**暫停所有系統監測**，或是 **結束華碩系統診斷家** 等動作。

選擇並執行圖標右鍵菜單的 **OFF** 選項，**華碩系統診斷家** 就會暫停執行，醫生圖標也會變成灰色。

將游標移到  圖標，游標處會顯示目前電腦的健康狀況例如〔電腦正常〕〔CPU 過熱!!!〕等等。當監測項目出現任何異常現象時，華碩系統診斷家的控制面板也會出現，華碩系統診斷家圖標  會變成紅色，正常為灰色。

3-1-1 Monitoring 硬件監測 Monitoring Summary 摘要列表

將監測項目、監測值、狀態以清單方式列表於此。



Temperature Monitor 溫度監測

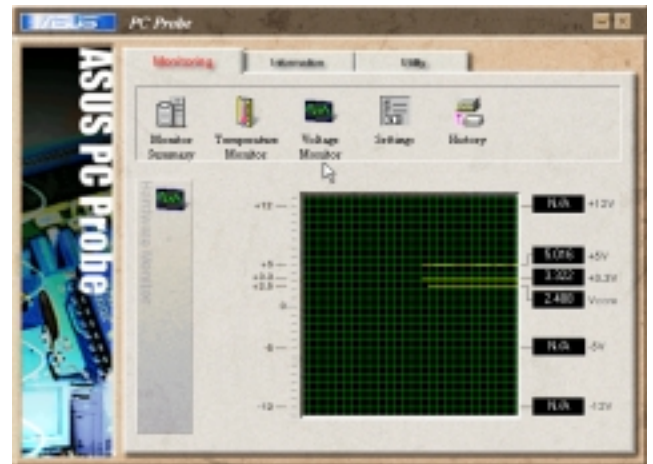
顯示 CPU 與主板目前溫度狀態。您可以移動藍色的控制桿以調整 CPU 與主板溫度上限。



CPU 溫度上限
主板溫度上限

Voltage Monitor 電壓監測

系統實際提供電壓值。



Settings 設置

在此可設置各監測項目的上下限、監測時間間隔、以及預設值載入及開機時是否自動執行華碩系統診斷家等等。



History歷程記錄

您可以指定監控項目（溫度、風扇、電壓），按下紅色的開始記錄按鈕，將該監控的項目之狀態記錄成表。您可以指定日期觀看曾經記錄下來的資料。



Memory存儲器

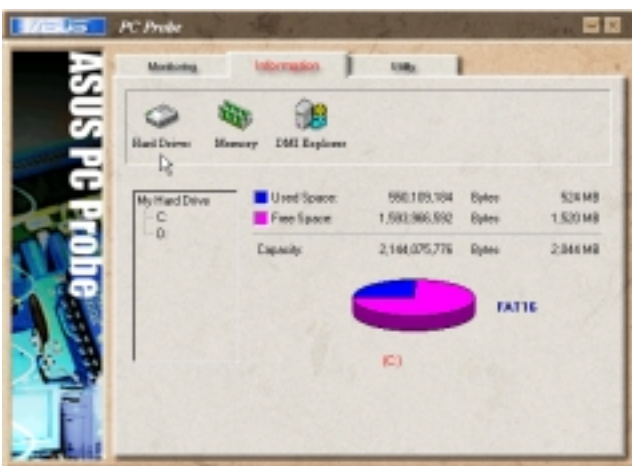
顯示存儲器負載量、實體存儲器使用率、虛擬存儲器使用率、分頁存儲器使用率等。



3-1-2 Information系統資訊

Hard Drive硬盤

顯示本機硬盤的使用空間、可用空間及使用的 FAT 格式。



DMI Explorer瀏覽器

顯示您的電腦的 CPU 類型、CPU 速度、內外頻及存儲器大小等等資訊。






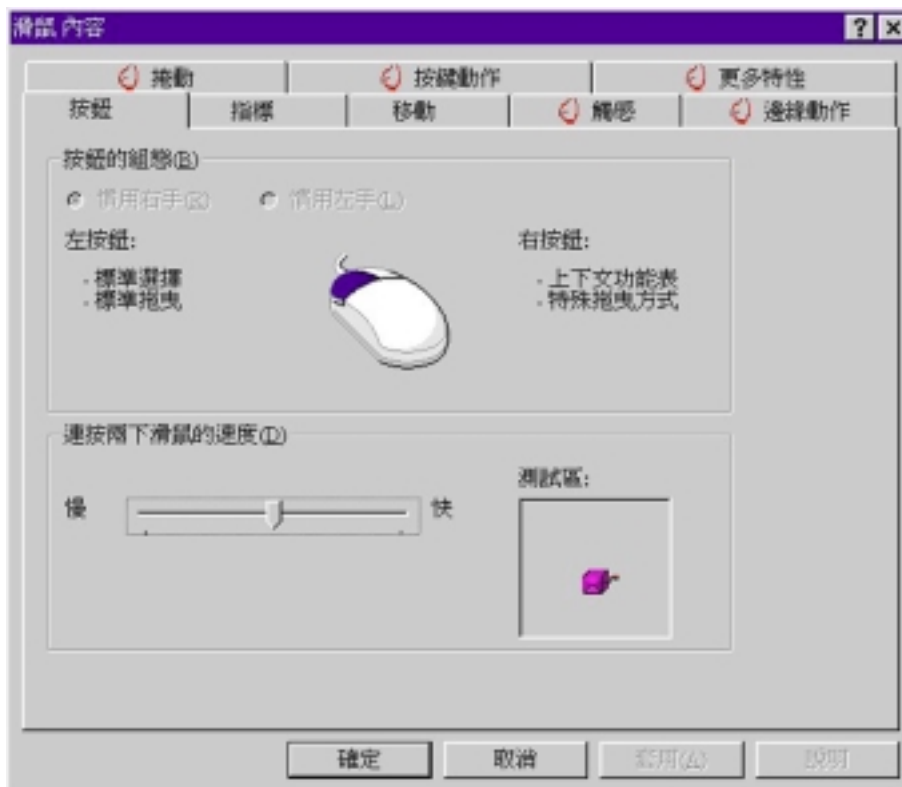
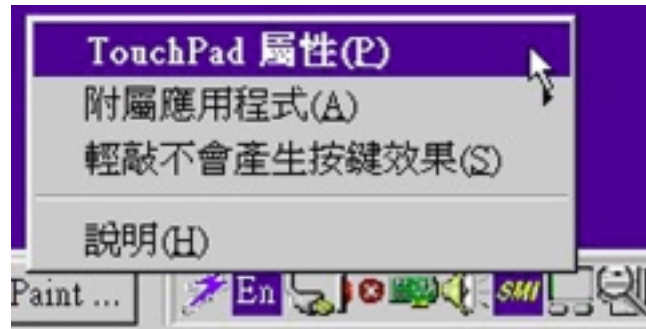
3-1-3 工具程序

此部份提供您執行外部程序。（目前本項目不提供）



3-2 觸摸板工具程序

安裝完觸摸板驅動程序重新啟動電腦之後，您將可以在桌面下方工作列右邊的 Tray 中看到一個圖標，雙響圖標即可開啟觸摸板工具程序（如下圖）。或是在圖標上按下右鍵，出現如右圖之菜單，點選 [Touchpad屬性] 同樣也可開啟觸摸板工具程序（如下圖）。經由這個工具程序您可以試著設置一些Touchpad特殊功能，詳細的說明請點選下圖右下角的“說明”有更進一步的介紹。



3-3 光盤播放程序

在驅動與公用程序光盤中\Audio\APP目錄下，裡面有一個AUDIOPLAYER的應用程序，雙響AUDIOPLAYER程序隨即出現一個CD播放面板（如下圖），外型酷似一台C D音響，一樣具備播放CD、Repeat、Random、退出CD、調整音量等等功能，十分實用的程序。





附錄

A 建立Suspend-to-Disk分割區

B 建立DOS或Non-DOS分割區

C 將硬盤格式化

D BIOS更新

E 移除DOS下光驅驅動程序

F 錯誤排除

A: 建立Suspend-to-Disk分割區

假如您希望使用“Suspend-to-Disk”功能，您必須先建立一個“Suspend-to-Disk分割區”。且Suspend-to-Disk分割區必須在其他分割區之前建立，否則其他分割區將被覆蓋。假如您將來要取消掉“Suspend-to-Disk”功能，您只要使用“FDISK”指令就不會影響到其他分割區，Suspend-to-Disk分割區在硬盤中將佔用部份空間，此空間將無法供作其他用途使用。

欲使用“Suspend-to-Disk”功能，必須先在BIOS程序中設置能源管理模式選項（請參考使用手冊第六章說明）。

建立Suspend-to-Disk分割區

步驟一：製作一片開機盤。在DOS模式下於C:\>提示符號下鍵入C:\>format A:/s，然後按下 [Enter]即可。

步驟二：將“PHDISK.EXE”工具程序拷貝到步驟一製作的開機盤內，將開機盤放入磁碟機內。

步驟三：於A:\>提示符號下鍵入“PHDISK /CREATE 165000”，然後按下 [Enter]。

以上“165000”代表的意義是Suspend-to-Disk分割區的容量大約為165MB，因為本筆記本電腦支持主存儲器達160MB，假如您目前的存儲器為32MB，且未指定“PHDISK /CREATE 165000”，“PHDISK.EXE”工具程序將會為您自動設置一個略高於目前使用主存儲器32MB的分割區。但是，必須注意的一點是，當您未來將主存儲器升級到160MB時，Suspend-to-Disk功能將不作用，必須再做一次Suspend-to-Disk分割區，但是此舉將蓋掉其他的分割區。因此，我們建議您一開始就設置165MB Suspend-to-Disk分割區，如此一來即可保證目前以及未來存儲器升級時，Suspend-to-Disk功能都可以將存儲器中所有的資料保存起來。



Suspend-to-Disk
分割區必須在其他
分割區之前建立，否則其他
分割區將被覆蓋。

B: 建立DOS或Non-DOS分割區

“FDISK”程序可以在一顆硬盤上增加或取消分割區，這個程序只有在一顆新的硬盤尚未被格式化以前需要使用（格式化硬盤的條件是硬盤中必須至少包含一個分割區），已格式化的硬盤則不需要再使用“FDISK”程序。必須注意的一點是，不要更動到現有的分割區，否則將產生無法恢復的錯誤，“FDISK”程序在驅動與公用程序光盤的“FDISK”目錄內。

步驟一：放入內含“FDISK”程序的開機磁片於磁碟機A:

步驟二：在A:下鍵入“FDISK”，然後按下 [Enter]

步驟三：根據螢幕上的說明，建立主要分割區並設為開機分割區，假如需要也可以建立延伸分割區

C: 將硬盤格式化

“FORMAT”程序可以將硬盤上某一個指定的分割區內所有的資料移除，/S 參數將在該分割區中加入系統檔案使成為開機磁碟，您可以鍵入“FORMAT /?”查詢各項參數的說明與使用方法。

步驟一：放入含“FORMAT”程序的DOS開機磁片於磁碟機 A:

步驟二：鍵入“A:”，然後按下 [Enter]

步驟三：鍵入“FORMAT C: /S/U”，然後按下 [Enter]

步驟四：鍵入“Y”，然後按下 [Enter] 確定並開始進行格式化

步驟五：鍵入一個卷冊名稱（Volume label），或按下 [Enter] 離開

以上步驟即完成硬盤的磁區分割與格式化，接下來您可以開始進行BIOS的設置，系統及驅動程序的安裝等等步驟。

D: BIOS更新



請使用PHLASH.EXE程序將BIOS更新之後，用戶在舊版BIOS中的的設置值將被完全覆蓋，請先將該設置值抄寫下來，再做BIOS更新動作。

BIOS程序包含您的筆記本電腦的各項硬件資訊，華碩將持續不斷研發改進BIOS程序，在新版的BIOS中增加先進的功能並解決先前版本不兼容等問題，最新版的BIOS程序將放在華碩電腦公司的網頁上提供給用戶免費下載使用（<http://www.asus.com.tw>）。這些BIOS程序是專門為華碩筆記本電腦所設計的，您不能，也不被允許將其使用在其他品牌的筆記本電腦上。同樣的，您也不能將其他廠牌的BIOS使用在本筆記本電腦上，使用錯誤的BIOS將造成系統無法開機。

請使用本產品所附的驅動及公用程序光盤內的PHLASH.EXE程序來更新BIOS程序。

步驟一：上網取得新版BIOS設置程序。

步驟二：製作一片不包含Autoexec.bat及Config.sys檔案的開機盤。譬如，在DOS模式下，在c:\>提示符號下鍵入C:\>format a:/s即可。

步驟三：將驅動與公用程序光盤內的PHLASH目錄下的PHLASH.EXE、PLATFORM.BIN及從網絡上下載並已解壓縮的BIOS程序（檔案名稱為xxx.rom）拷貝到步驟二的磁片上。

步驟四：將電腦關機，在BIOS設置中設置為由軟碟機開機，放入步驟三製作的DOS開機磁片於磁碟機內再重新開機。

步驟五：在A:\>下鍵入“PHLASH/MODE = 3 ms-0104.rom”（Phlash/MODE = 3與ms-0104.rom之間要空一格），然後按下 [Enter]，系統即開始更新BIOS。

步驟六：安裝完成之後，程序正常執行下會要求您按下任意鍵重新啟動電腦，請您按下任意鍵重新開機；假如系統無法自行重新開機，請您關閉電腦之後再重新開機即可。

步驟七：重新開機之後，請按下[F2]鍵進入BIOS設置程序，在Exit菜單中選擇[Load Setup Default]選項，存檔之後離開BIOS設置程序。假如您重新開機之後螢幕畫面顯示不正常，請將螢幕解析度設置為800 × 600(12.1吋LCD)或1024 × 768(13.3吋LCD)及，顏色設置為：高彩（16位）。

E: 移除DOS下光驅驅動程序

當您從一顆空的硬盤開始安裝操作系統時，您可能需要藉由DOS下的光驅驅動程序來讀取操作系統安裝光盤以及我們的驅動與公用程序光盤，這也就是您在安裝操作系統時仍需要使用到DOS的光驅驅動程序之緣故。

但是，您也可以使用光驅來開機，直接將操作系統安裝到硬盤內，如此一來您就不需要安裝DOS下的光驅驅動程序。

欲使用光驅開機，請在BIOS程序內Boot菜單中將啟動順序更改為[1.ATAPI CD-ROM Drive][2.Removable Devices][3.Hard Drive]。或是在系統進行開機測試（POST）前，按下[ESC]鍵，會出現一個[Boot Menu]讓您手動選擇以上三種開機磁碟。

在Windows操作系統下使用光驅必須安裝Windows的光驅驅動程序，因此，安裝完Windows操作系統之後，您必需先移除DOS下的光驅驅動程序，因為DOS的光驅驅動程序較佔存儲器且性能表現不佳，有時候還會發生問題。

移除DOS下真實模式的光驅驅動程序，可以使用Window下的小作家，Wordpad，或是DOS系統下的EDIT.COM來編輯CONFIG.SYS及AUTOEXEC.BAT檔案，請參考以下步驟：

步驟一：移除在C:\CONFIG.SYS檔案內之“Device=<cdrom>.SYS...”

或是在該行前面加上“REM”如下：

```
REM Device=<cdrom>.SYS...
```

其中<cdrom>內的名稱依您的光驅而定。

步驟一：移除C:\AUTOEXEC.BAT檔案內之“MSCDEX...”。

或是在該行前面加上“REM”如下：

```
REM MSCDEX...
```

F 錯誤排除



請勿在開機時，任意插拔百變擴展盒

上的軟碟機、CD-ROM、DVD、硬盤機等裝置。

百變擴展盒本身支持Hot-Plug，但是百變擴展盒上的ATA/ATAPI裝置並不支持熱抽換功能。

當您安裝好所有的驅動程序之後，打開[我的電腦] [控制面板] [系統] 查看“屬性”，點選“設備管理器”標籤頁，應該沒有任何的“驚歎號”出現(如下圖左)，即代表驅動程序安裝完成。假如出現任何“驚歎號”，代表該項驅動程序尚未安裝完成，請點選該項目，查看“屬性”，點選“驅動程序”標籤頁，點選“更新驅動程序”，重新安裝驅動程序。

但是，有一個例外是，當您連接百變擴展盒，而百變擴展盒的下插槽並沒有安裝任何裝置(CD-ROM、DVD、硬盤機等)時，則會出現如下圖右的“驚歎號”，那是因為系統找不到ATA/ATAPI裝置的緣故，您並不需要重新安裝驅動程序，那並不影響其他裝置的使用。您只要關機，將CD-ROM(或是DVD、硬盤機)插入下插槽，重新開機，就不會出現“驚歎號”。

