



筆記型電腦驅動及公用程式安裝手冊

Driver & Utility installation Guide

ASUS[®] 華碩電腦公司ASUSTek COMPUTER INC.

給使用者的說明

版權聲明：

本使用手冊的所有內容，其著作財產權歸屬華碩電腦公司（以下簡稱華碩）所有，未經華碩許可，使用者不得任意地仿製、拷貝、謄抄或轉譯。本使用手冊沒有任何型式的擔保、立場表達或其他暗示。若有任何因本使用手冊或其所提到之產品的所有資訊，所引起的直接或間接的資料流失、利益損失或事業終止，華碩及其所屬員工恕不為其擔負任何責任。除此之外，本使用手冊所提到的產品規格及資訊僅供參考，內容亦會隨時更新，恕不另行通知。

版權所有，不得翻印 © 1999 華碩電腦公司

商標聲明：

使用手冊中所談論到的產品名稱僅做識別之用，而這些名稱可能是屬於其他公司的註冊商標或是版權，在此聲明如下：

Intel、Pentium® 是Intel公司的註冊商標

Windows、MS-DOS是Microsoft公司的註冊商標

其他未提到的商標，均屬各該註冊公司所擁有

版本：華碩 F7400 系列筆記型電腦

驅動及公用程式光碟使用手冊 1.00 版

發表日期：1999 年 9 月

執行製作：華碩電腦業務處技術手冊部

華碩電腦公司 ASUSTek COMPUTER INC.

華碩技術支援資料

華碩電腦公司 ASUSTeK COMPUTER INC. (亞太地區)

市場訊息	地址：	台灣臺北市北投區112立德路150號
	電話：	886-2-2894-3447
	傳真：	886-2-2893-3449
	電子郵件 Email：	info@asus.com.tw
技術支援	電話：	886-2-2890-7111 ... 主機板/顯示卡 886-2-2890-7112 ... 筆記型電腦 886-2-2890-7113 ... 伺服器
	傳真：	886-2-2895-9254
	電子郵件 Email：	tsd@asus.com.tw
	新聞群組 News Group：	news2.asus.com.tw
	全球資訊網 WWW：	www.asus.com.tw/
	檔案傳輸網路服務 FTP：	ftp.asus.com.tw/pub/ASUS

ASUS COMPUTER INTERNATIONAL (美國)

市場訊息	地址：	6737 Mowry Avenue, Mowry Business Center, Building2 Newark, CA 94560, USA
	傳真：	+1-510-608-4555
	電子郵件 Email：	info-usa@asus.com.tw
技術支援	傳真：	+1-510-608-4555
	電子佈告欄 BBS：	+1-510-739-3774
	電子郵件 Email：	tsd@asus.com
	全球資訊網 WWW：	www.asus.com
	檔案傳輸網路服務 FTP：	ftp.asus.com/Pub/ASUS

ASUS COMPUTER GmbH (歐洲)

市場訊息	地址：	Harkortstr. 25, 40880 Ratingen, BRD, Germany
	傳真：	+49-2102-4420-66
	電話：	sales@asuscom.de
技術支援	電話：	+49-2102-9599-0 主機板/其他產品 +49-2102-9599-10 筆記型電腦
	Online Support：	www.asuscom.de/de/support
	全球資訊網 WWW：	www.asuscom.de
	檔案傳輸網路服務 FTP：	ftp.asuscom.de/pub/ASUSCOM

目 錄

給使用者的說明	2
華碩技術支援資料	3
驅動與公用程式光碟說明	6
第一章：Windows 98	
1-1 自動安裝畫面	8
1-2 安裝ATI顯示卡驅動程式	9
設定監視器類型	10
設定色彩解析度	11
1-3 安裝ESS音效驅動程式	12
1-4 安裝AudioRack32	14
1-5 安裝DirectX 6.1	16
1-6 安裝DVD驅動程式	17
1-7 安裝MODEM驅動程式	20
1-8 安裝觸控式面板驅動程式	22
1-9 安裝PC-cillin	24
1-10 安裝Adobe Acrobat Reader	28
1-11 安裝華碩系統診斷家	30
第二章：Windows NT	
2-1 光碟自動安裝畫面	32
2-2 安裝ATI顯示卡驅動程式	33
設定色彩解析度	33
2-3 安裝ESS音效驅動程式	34
2-4 安裝AudioRack32	36
2-5 安裝MODEM驅動程式	37
2-6 安裝觸控式面板驅動程式	38

目 錄

2-7 安裝Adobe Acrobat Reader	40
2-8 安裝華碩系統診斷家	42

第三章：軟體使用指南

3-1 華碩系統診斷家	44
華碩系統診斷家縮小化圖示	44
風扇轉速狀態	45
系統溫度狀態	45
系統電壓狀態	45
系統狀態總覽	45
華碩系統診斷家系統資訊	46
設定華碩系統診斷家	46
3-2 觸控式面板工具程式	47
3-3 AudioRack工具程式	48
3-3-1 控制中心	49
3-3-2 AudioRack32 的縮小化模式	50
3-3-3 混音程式	51
3-3-4 數位音效播放程式	52
3-3-5 MIDI 播放程式	53
3-3-6 CD 播放程式	54
3-3-7 錄音程式	55

附錄

A: 建立Suspend-to-Disk分割區	58
B: 建立DOS或Non-DOS分割區	59
C: 將硬碟格式化	60
D: BIOS更新	61
E: 移除DOS下光碟機驅動程式	62

驅動與公用程式光碟說明

華碩筆記型電腦在出貨時已經安裝好作業系統及各項驅動程式，原則上您並不需要再安裝任何驅動程式。同時我們也在產品包裝內附上一片“驅動與公用程式光碟”，裡面包含華碩M800系列筆記型電腦所有的驅動程式及一些實用的公用程式。假如您想安裝其它作業系統或是有必要重新安裝作業系統時，才需要使用到本光碟，若您使用新的硬碟或是必須格式化現有的硬碟，請參考附錄A B C D之安裝步驟作好硬碟的各項準備動作。

本光碟內容

本光碟為多語言版本，可以使用在英語系統、中文繁體、中文簡體等系統，當您在不同的語文版本或是作業系統下使用本光碟，將會出現不同的自動安裝畫面。您可以使用自動安裝畫面上的“查看光碟片內容”來查看本光碟目錄，以下為您一一介紹本光碟內容：

3mode	mode 3軟碟機驅動程式（僅日文版Windows 95/98需要安裝）
Audio	音效驅動程式，裡面有一個CD播放程式。（務必安裝）
Batfresh	自動放電程式（需要時再安裝）
Cdrom	光碟機驅動程式（僅DOS Mode需要安裝）
Dx61	Microsoft DirectX 6.1程式（選擇安裝）
Flash	BIOS更新程式（需要時再安裝）
Irda	紅外線資料傳輸驅動程式（僅Windows 95需要安裝）
MODEM	數據機驅動程式（具備數據機功能機種務必安裝）
Mpeg2	MPEG2 驅動程式及播放程式（選擇安裝）
Patch	Intel PII X4 晶片組修正程式（僅Windows 95需要安裝）
Pcc98	趨勢防毒軟體（選擇安裝）
PCMCIA	PC卡驅動程式（僅Windows 95需要安裝）
Phdisk	建立Suspend-to-disk分割區程式（製作新硬碟時必須使用）
Probe	華碩系統診斷家程式（選擇安裝）
Reader	閱讀PDF格式檔案的Adobe Acrobat Reader程式（選擇安裝）
Touchpad	觸控板驅動程式（選擇安裝）
VGA	顯示卡驅動程式（務必安裝）

1

第一章：Windows 98

安裝 Windows 98 很容易，請參考微軟的 Windows 98 安裝手冊，以下將為您介紹 Windows 98 驅動程式的安裝。

- 1-1 光碟自動安裝畫面
- 1-2 安裝ATI顯示卡驅動程式
- 1-3 安裝ESS音效驅動程式
- 1-4 安裝AudioRack32
- 1-5 安裝DirectX 6.1
- 1-6 安裝DVD驅動程式
- 1-7 安裝MODEM驅動程式
- 1-8 安裝觸控式面板驅動程式
- 1-9 安裝PC-cillin 98
- 1-10 Adobe Acrobat Reader
- 1-11 安裝華碩系統診斷家

1-1 自動安裝畫面

本光碟包含本筆記型電腦必備的各項驅動程式及公用程式，讓您的電腦得以設定在最佳狀態下使用。接下來的章節我們將以 Step-by-step 方式為您介紹各項驅動程式的安裝過程，至於各軟體的使用方式，請在軟體安裝完畢之後參考其線上輔助文件之說明。

將F7400驅動及公用程式安裝光碟放入您的光碟機中，光碟片中的自動安裝畫面隨即出現（如圖1-1-1）。



圖1-1-1

如果安裝畫面沒有出現，可能是您的Windows 98光碟機的**自動安插通知**功能關閉，在Windows 98桌面打開[我的電腦]\[控制台]\[系統]\[裝置管理員]\[CD-ROM]，在您的光碟機驅動程式上按下右鍵察看**[內容]**，於**設定值**標籤頁中將**[自動安插通知]**核取方塊打勾，啟動**[自動安插通知]**功能，再將光碟片放入光碟機中，安裝畫面就會自動出現。

此外，有兩個方法可以叫出安裝畫面：在Windows 98桌面打開[我的電腦]，在光碟機圖示上按下右鍵，選擇**自動播放**項目，安裝畫面就會自動出現。

或是直接執行光碟片中根目錄的**Setup.exe**程式也可以。

自動安裝畫面上的內容如下：

- 安裝華碩系統診斷家
- 安裝ESS音效驅動程式
- 安裝AudioRack32
- 安裝ATI顯示卡驅動程式
- 安裝DirectX6.1
- 安裝觸控式面板驅動程式
- 安裝PC-cillin 98
- 安裝Adobe Acrobat Reader
- 說明文件
- 查看光碟片內容
- 技術支援表格
- 離開

各項驅動程式的安裝方法將於以下章節說明，除此之外，〔說明文件〕的內容是本光碟檔案列表的文字檔（Filelist.txt）；〔察看光碟內容〕可以讓您瀏覽本光碟的檔案夾；〔技術支援表格〕是一個文字檔格式（Techsupp.txt），當您對本產品有任何疑問時，請您填寫好這一份技術支援表格，列印出來，寄給您的經銷商請求技術支援。

按下最後一項（離開），即可離開本自動安裝程式。



1-2 安裝ATI顯示卡驅動程式

請遵循下列步驟並參考各圖示來安裝ATI顯示卡驅動程式：

1. 點選F7400驅動與公用程式自動安裝畫面的“安裝ATI顯示卡驅動程式”（如圖1-2-1）。



圖1-2-1

2. 出現如圖1-2-2歡迎視窗畫面，請點選“下一步”。



圖1-2-2

3. 出現如圖1-2-3版權宣告畫面，假如您同意遵循該公司版權規定，請點選“是”。



圖1-2-3

4. 出現如圖1-2-4對話窗，告訴您驅動程式安裝完成，並詢問您是否要重新啟動電腦，點“完成”，電腦將重新開機。



圖1-2-4

重新啟動電腦之後，請參考下列設定顯示卡驅動程式：

設定監視器類型

1. 在Windows 98桌面上按下右鍵，點選“內容”，出現如圖1-2-5之視窗畫面。



圖1-2-5

2. 點選“設定”標籤頁，出現如圖1-2-6之視窗畫面。若“顯示器”項目出現“(無法識別的監視器)on RAGE LT PRO AGP 2X(中文)”，請按下右下角的“進階”。



圖1-2-6

3. 出現圖1-2-7視窗畫面，請點選“監視器”標籤頁。



圖1-2-7



4. 出現圖1-2-8視窗畫面，請點選“變更”。



圖1-2-8

5. 出現圖1-2-9視窗畫面，請在型號部份選擇“膝上型顯示器畫面 (1024x768)”，然後點選“確定”。



圖1-2-9

6. 出現圖1-2-10視窗畫面，您將可以看到“這是能源之星的監視器”核取方塊打勾，點選“關閉”即可。



圖1-2-10

設定色彩解析度

在圖1-2-6之設定畫面上點選“色彩”為全彩(32位元)，點選“螢幕區域”為1024×768像素。在接下來的四個對話窗中，點選“確定”，點選“確定”，點選“確定”，點選“是”保留設定即可。

1-3 安裝ESS音效驅動程式

本項目為安裝ESS音效驅動程式。

1. 點選F7400驅動與公用程式自動安裝畫面的“安裝ESS音效驅動程式”（如圖1-3-1）。



圖1-3-1

2. 出現如圖1-3-2歡迎視窗，點選“Next”。

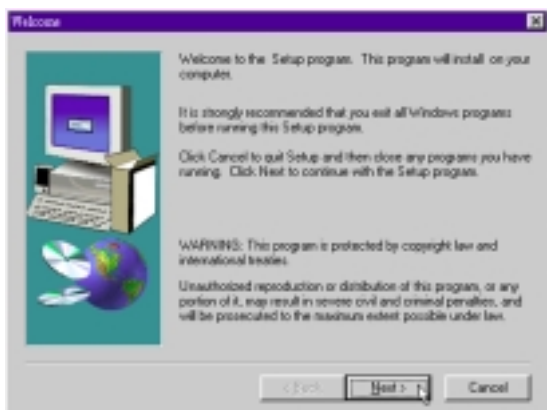


圖1-3-2

3. 出現如圖1-3-3視窗畫面，點選“Upgrade Drivers”項目，點選“Next”。

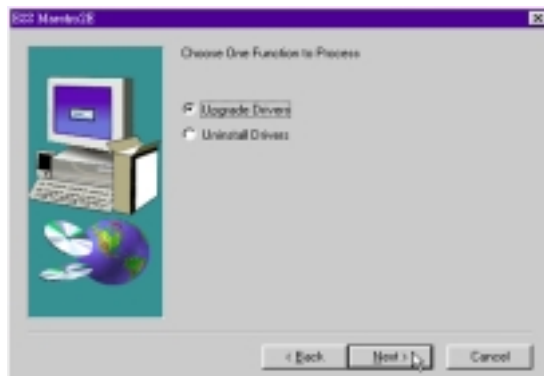


圖1-3-3

4. 出現如圖1-3-4視窗畫面，點選“Finish”重新啟動電腦。

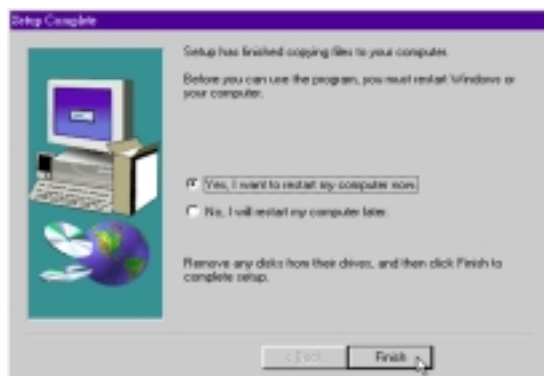


圖1-3-4

5. 重新開機之後，新增硬體精靈將會出現（如圖1-3-5），請點選“下一步”。



圖1-3-5



6. 出現圖1-3-6視窗，請選擇第一項“搜尋裝置的最適用的驅動程式-建議使用”，然後點選“下一步”。



圖1-3-6

7. 出現圖1-3-7視窗，選擇“指定的位置”，然後點選“瀏覽”。



圖1-3-7

8. 出現圖1-3-8瀏覽資料夾視窗，將F7400驅動與公用程式光碟放入光碟機中，找到光碟機內的 F:\audio\Win98目錄（假如您的光碟機目錄是F:\），然後點選“確定”。



圖1-3-8

9. 回到圖1-3-9視窗，點選“下一步”。



圖1-3-9

10. 出現圖1-3-10視窗，請點選“下一步”。



圖1-3-10

1-3 安裝ESS音效驅動程式

11. 出現圖1-3-11視窗，請點選“完成”。



圖1-3-11

12. 若出現如圖1-3-12對話窗，請放入Windows 98光碟片，然後點選“確定”，即可完成音效驅動程式的安裝。



圖1-3-12

假如在安裝過程中“新增硬體精靈”找到“Ali M3309 MPEG(V1.25) Accelerator”裝置（如圖1-3-13），請參考“1-6 安裝DVD驅動程式”章節的介紹來安裝MPEG驅動程式。



圖1-3-13

安裝好音效驅動程式之後，打開[我的電腦][控制台][系統]查看“內容”，點選“裝置管理員”標籤頁，您將可以看到“音效、視訊及遊戲控制卡”項目出現如圖1-3-14標示之五項驅動程式，若未出現則代表未安裝完成。



圖1-3-14



1-4 安裝AudioRack32

本項目為安裝AudioRack32程式。

1. 點選F7400驅動與公用程式自動安裝畫面的“安裝AudioRack32”（如圖1-4-1）。



圖1-4-1

2. 出現如圖1-4-2歡迎視窗，點選“Next”。

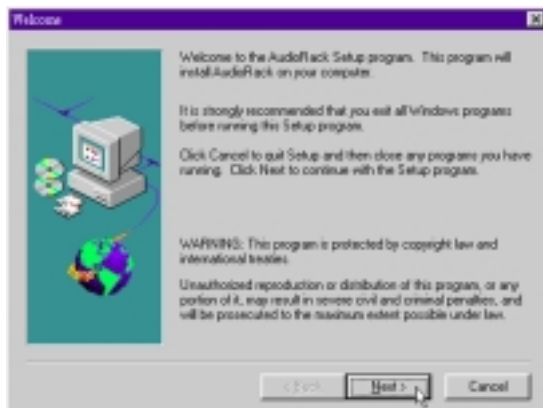


圖1-4-2

3. 出現如圖1-4-3視窗畫面，請您選擇程式資料夾存放位置，請點選“Next”。

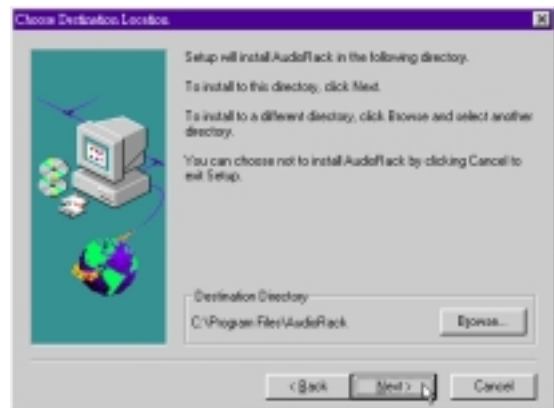


圖1-4-3

4. 出現如圖1-4-4視窗畫面，詢問您是否要將AudioRack CD Player當作預設的光碟機播放軟體，請點選“是”。

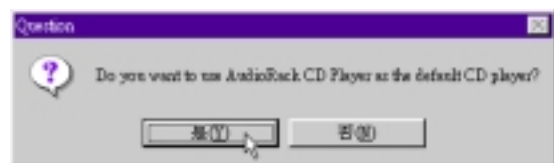


圖1-4-4

5. 出現如圖1-4-5視窗畫面，點選“確定”即完成驅動程式的安裝。

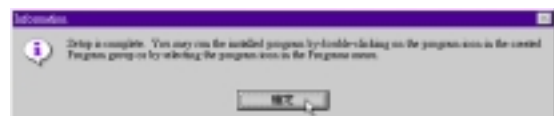


圖1-4-5

1-5 安裝DirectX 6.1

本項目為安裝DirectX 6.1程式。



作業系統為Windows 95或是第一版Windows 98 (版本日期4.10.1998)，就需要安裝DirectX 6.1程式。若您的Windows 98版本為4.10.2222a以後版本或是Windows 2000，就不需要安裝此一項目。

查看版本請至[我的電腦] [控制台][系統]的“一般”標籤頁，可以看到如圖1-5-1箭頭所指之版本日期：



圖1-5-1 (部份視窗)

請遵循以下步驟安裝驅動程式：

1. 點選F7400驅動與公用程式自動安裝畫面的“安裝DirectX 6.1” (如圖1-5-2)。



圖1-5-2

2. 出現如圖1-5-3對話窗，請點選“是”。



圖1-5-3

3. 出現如圖1-5-4授權畫面，請您仔細閱讀並答覆是否接受以上聲明，請點選“是”。

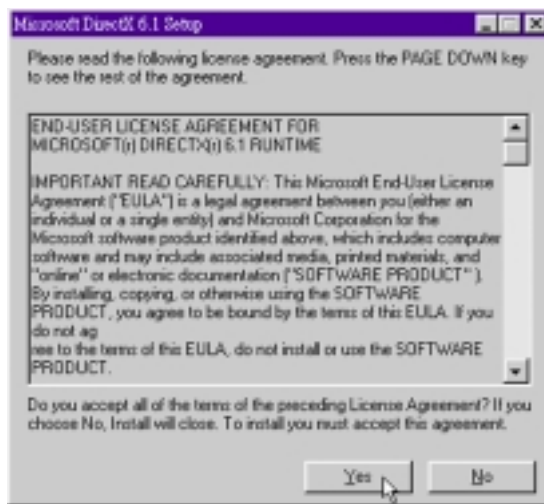


圖1-5-4

4. 出現如圖1-5-5對話窗，請點選“確定”重新啟動電腦，即可完成驅動程式的安裝。



圖1-5-5



1-6 安裝DVD驅動程式

本項目為安裝選購的DVD光碟驅動程式與應用程式，僅具備DVD光碟模組之使用者需要安裝。



若作業系統為Windows 95或是第一版Windows 98（版本日期4.10.1998），請先安裝DirectX 6.1程式。

請遵循以下步驟安裝驅動程式：

一、安裝MPEG驅動程式

1.Windows 98安裝完成之後電腦重新開機時，將會出現出現如圖1-6-1之“新增硬體精靈”視窗，新增硬體精靈找到“ALi M3309 MPEG(v1.28) Accelerator”硬體，並將安裝其驅動程式，點選“下一步”。



圖1-6-1

2.出現如圖1-6-2畫面，請選擇“搜尋裝置的最適用的驅動程式”，請點選“下一步”。



圖1-6-2

3.出現圖1-6-3畫面，點選“瀏覽”。



圖1-6-3

4.出現如圖1-6-4畫面，請將F7400驅動與公用程式光碟放入光碟機中，找到光碟機內的F:\mpeg2\ALi\Drv\Win98目錄（假如您的光碟機目錄是F:\），然後點選“確定”。

1-6 安裝DVD驅動程式



圖1-6-4

5. 回到圖1-6-5視窗，點選“下一步”



圖1-6-5

6. 出現如圖1-6-6畫面，選擇“下一步”。



圖1-6-6

7. 出現如圖1-6-7畫面，點選“完成”。



圖1-6-7

8. 出現如圖1-6-8畫面，點選“是”，重新啟動電腦即完成驅動程式的安裝。

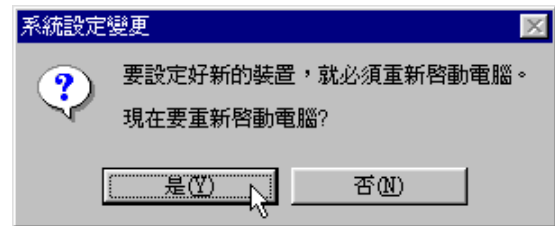


圖1-6-8



二、安裝DVD播放程式

1. 重新啟動電腦之後，將F7400驅動與公用程式光碟放入光碟機中，打開[我的電腦]，打開光碟圖示，打開F:\MPEG\ALI\AP目錄，如圖1-6-9，雙響[Setup]圖示。

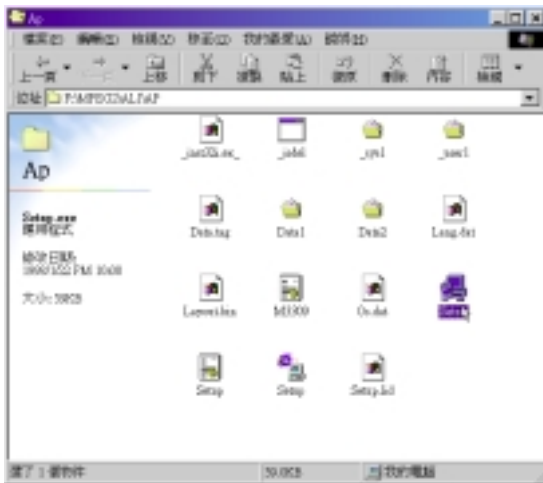


圖1-6-9

2. 出現如圖1-6-10畫面，準備安裝MPEG應用程式，請點選“Next”。

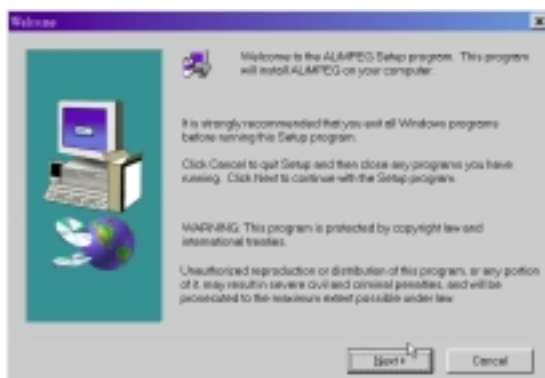


圖1-6-10

3. 出現如圖1-6-11畫面，點選“Next”。



圖1-6-11

4. 出現如圖1-6-12畫面，點選“Next”。

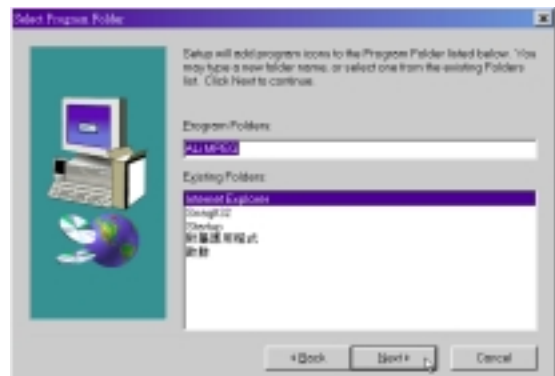


圖1-6-12

5. 出現如圖1-6-13畫面，點選“Finish”，即完成MPEG驅動程式的安裝。

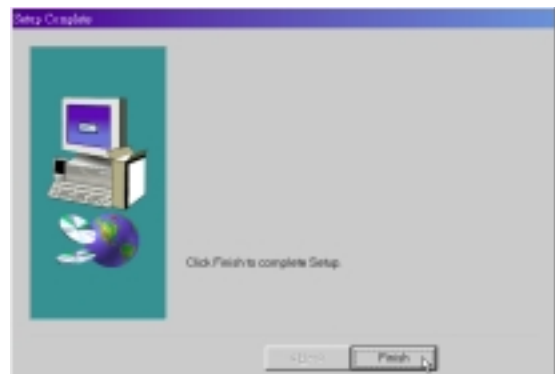


圖1-6-13

有關DVD光碟播放軟體的使用方法請參考隨DVD光碟模組所附的軟體使用說明。

1-7 安裝MODEM驅動程式

本項目為安裝選購之MODEM驅動程式，僅具備MODEM數據機模組的使用者需要安裝。

請遵循以下步驟安裝驅動程式：

1. 安裝完Windows 98之後，新增硬體精靈將會搜尋到“LT Win Modem”硬體（如圖1-7-1），並準備安裝其驅動程式。



圖1-7-1

2. 出現如圖1-7-2視窗畫面，請選擇“搜尋裝置的最適用的驅動程式-建議使用”，然後點選“下一步”。



圖1-7-2

3. 出現圖1-7-3畫面，點選“瀏覽”。



圖1-7-3

4. 出現如圖1-7-4畫面，請將F7400驅動與公用程式光碟放入光碟機中，找到光碟機內的F:\Modem\Win98目錄（假如您的光碟機目錄是F:\），然後點選“確定”。



圖1-7-4



5. 回到圖1-7-5視窗，點選“下一步”



圖1-7-5

6. 出現如圖1-7-6畫面，選擇“下一步”。



圖1-7-6

7. 出現如圖1-7-7畫面，點選“完成”。



圖1-7-7

8. 新增硬體精靈接著會將會搜尋到“Wave Device for Voice Modem”硬體(如圖1-7-8)，並準備安裝其驅動程式。



圖1-7-8

9. 出現如圖1-7-9視窗畫面，請選擇“搜尋裝置的最適用的驅動程式-建議使用”，然後選“下一步”。



圖1-7-9

10. 出現圖1-7-10畫面，請將F7400驅動與公用程式光碟放入光碟機中，找到光碟機內的F:\Modem\Win98目錄（假如您的光碟機目錄是F:\），然後點選“確定”。



圖1-7-10

11. 出現如圖1-7-11畫面，點選“下一步”。



圖1-7-11

12. 出現如圖1-7-12畫面，點選“完成”。



圖1-7-12

安裝完成之後，打開[我的電腦] [控制台] [系統] 查看“內容”，點選“裝置管理員”標籤頁，您將可以看到“音效、視訊及遊戲控制卡”項目出現“Voice Modem Serial Wave Device” 驅動程式，及數據機項目出現“LT Win Modem” 驅動程式（如下圖標示），若未出現則代表未安裝完成。



圖1-7-13



1-8 安裝觸控式面板驅動程式

本項目為安裝觸控式面板驅動程式。

1. 點選F7400驅動與公用程式自動安裝畫面的“安裝觸控式面板驅動程式”（如圖1-8-1）。

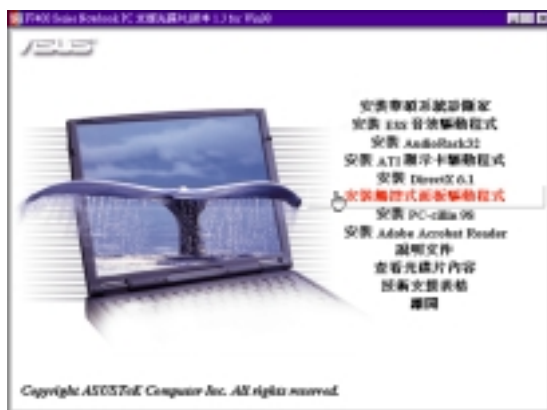


圖1-8-1

2. 出現如圖1-8-2對話窗，請點選“是”。



圖1-8-2

3. 出現如圖1-8-3對話窗，請您確認F7400驅動與公用程式光碟已經放入光碟機中，確認後請點選“確定”。



圖1-8-3

4. 出現如圖1-8-4視窗畫面，您可以直接輸入驅動程式存放目錄，例如F:\touchpad\win98（假如您的光碟機代號是F:），或是點選“瀏覽”。



圖1-8-4

5. 出現如圖1-8-5視窗畫面，請您找出驅動程式存放目錄（F:\touchpad\win98），然後點選“確定”。



圖1-8-5

6. 出現如圖1-8-6視窗畫面，點選“確定”。



圖1-8-6

7. 出現圖1-8-7視窗畫面，請點選“是”重新啟動電腦，即完成驅動程式的安裝。

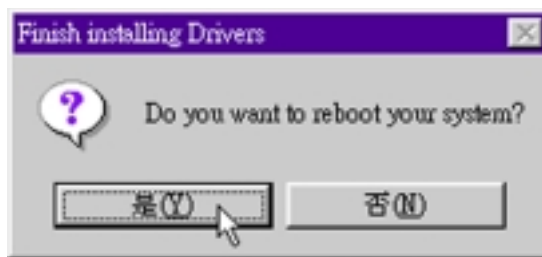


圖1-8-7

1-9 安裝PC-cillin 98

本項目為安裝趨勢科技的“PC-cillin 98”防毒程式。

1. 點選F7400驅動與公用程式自動安裝畫面的“安裝PC-cillin 98”（如圖1-9-1）。



圖1-9-1

2. 出現如圖1-9-2視窗畫面，請點選“Next”。



圖1-9-2

3. 出現如圖1-9-3版權宣告畫面，假如您同意遵循該公司版權規定，請點選“Yes”。

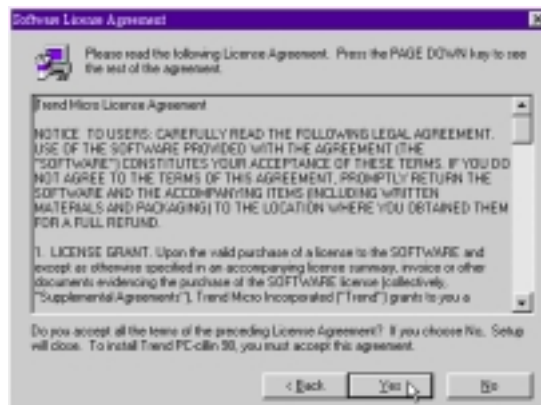


圖1-9-3

4. 出現如圖1-9-4視窗畫面，安裝程式正在檢查您的電腦是否有病毒。（請勿按下“Cancel”）

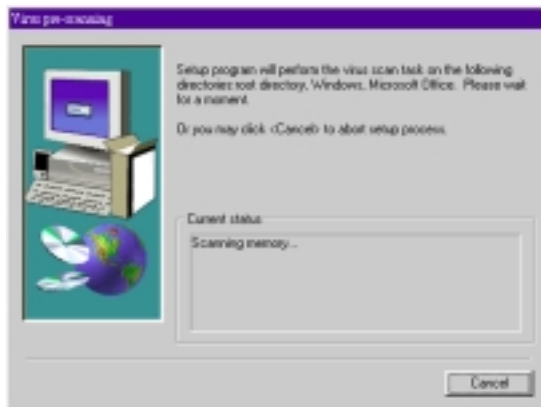


圖1-9-4



5. 掃描完成若無病毒，出現如圖1-9-5視窗畫面，請您選擇程式資料夾安裝目錄及名稱，請點選“Next”。

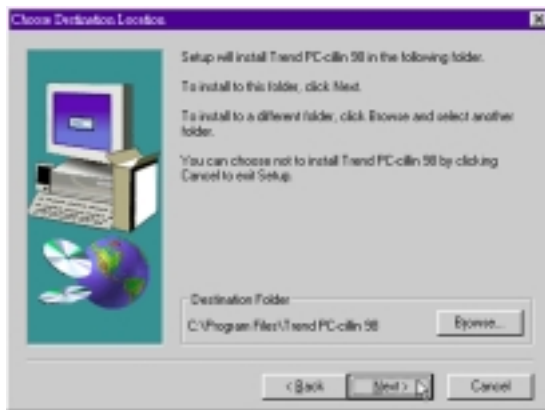


圖1-9-5

6. 出現如圖1-9-6視窗畫面，請您指定程式資料夾存放位置及名稱，請點選“Next”。



圖1-9-6

7. 出現如圖1-9-7視窗畫面，詢問您是否將 active desktop項目加入到active Channel，請點選“是(Y)”。



圖1-9-7

8. 出現如圖1-9-8視窗畫面，假如您有使用 Microsoft IE 3.x/4.x或是Netscape Navigator，您可以加入WebTrap的功能，點選“是(Y)”。

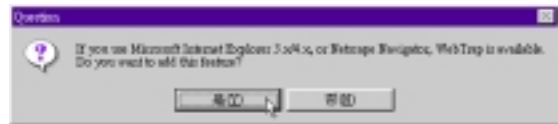


圖1-9-8

9. 出現如圖1-9-9視窗畫面，假如您需要建立一片緊急救援磁片，您可以點選“Start”，若不需要請點選“Skip”。



圖1-9-9

10. 若點選“Start”，請準備三片空白磁碟片，依圖1-9-10 圖1-9-20製作磁片。



圖1-9-10

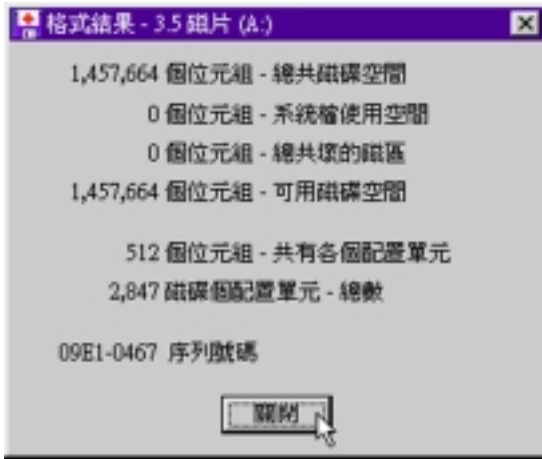


圖1-9-11



圖1-9-14



圖1-9-12

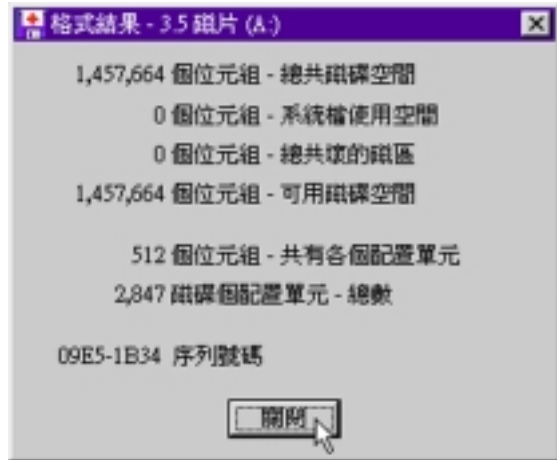


圖1-9-15



圖1-9-13



圖1-9-16



圖1-9-19

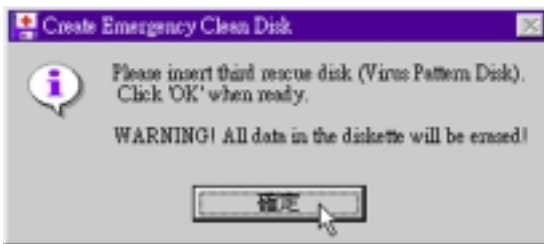


圖1-9-17



圖1-9-20

11. 完成圖1-9-10 圖1-9-20緊急磁片的製作之後，請點選圖1-9-21 “Finish” 重新啟動電腦，即完成驅動程式的安裝。

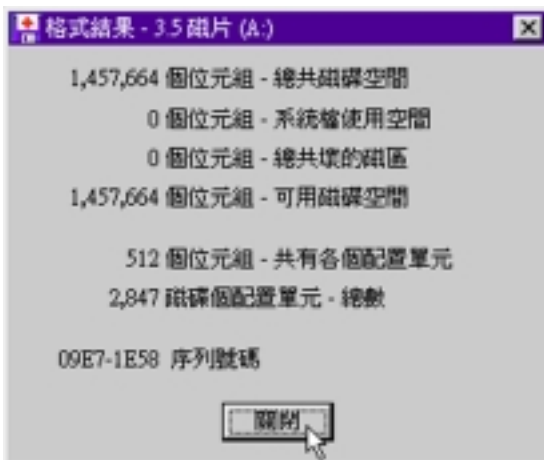


圖1-9-18

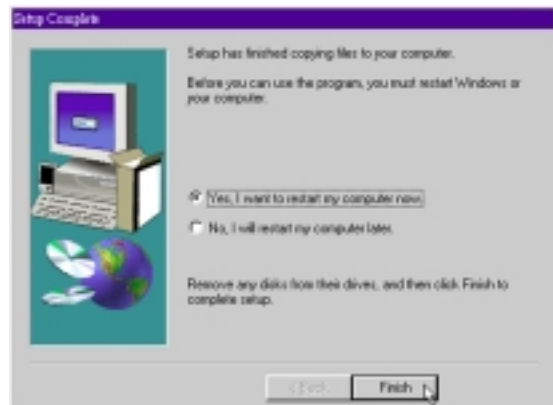


圖1-9-21

1-10 安裝Adobe Acrobat Reader

本項目為安裝Adobe Acrobat Reader程式，這個程式可以讓您閱讀PDF格式的文件檔案。

1. 點選F7400驅動與公用程式自動安裝畫面的“安裝Adobe Acrobat Reader”（如圖1-10-1）。



圖1-10-1

2. 出現如圖1-10-2對話窗，請點選“是”。

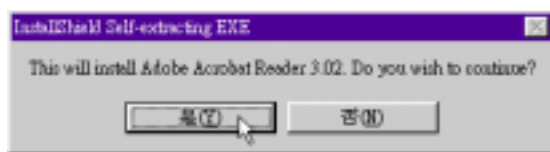


圖1-10-2

3. 出現如圖1-10-3歡迎視窗，請點選“Next”。



圖1-10-3

4. 出現如圖1-10-4版權宣告畫面，假如您同意遵循該公司版權規定，請點選“Yes”。



圖1-10-4



5. 出現如圖1-10-5視窗畫面，請您選擇程式資料夾安裝目錄及名稱，請點選“Next”。



圖1-10-5

6. 出現如圖1-10-6視窗畫面，請點選“Finish”重新啟動電腦，即可完成驅動程式的安裝。



圖1-10-6

7. 出現如圖1-10-7對話窗，點選“確定”即完成程式安裝。



圖1-10-7

1-11 安裝華碩系統診斷家

1. 點選F7400驅動與公用程式自動安裝畫面的“安裝華碩系統診斷家”（如圖1-11-1）。



圖1-11-1

2. 出現如圖1-11-2視窗畫面，建議您关掉其他已開啟的應用程式，請點選“OK”。

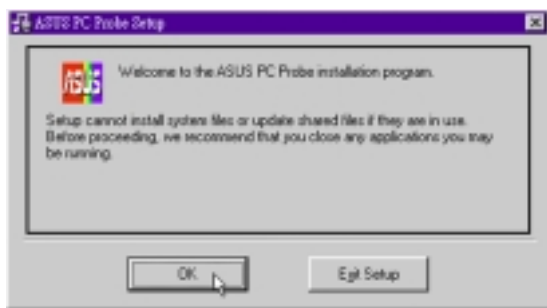


圖1-11-2

3. 出現如圖1-11-3視窗畫面，請您選擇程式資料夾存放位置，若須更改安裝目錄請點選“Change Directory”更改路徑，然後點選“ASUS”彩色圖示。



圖1-11-3

4. 出現如圖1-11-4視窗畫面，請您選擇華碩系統診斷家對溫度及電壓偵測的時間間隔，以及是否在系統啟動時開啟等設定，請點選“Continue”。

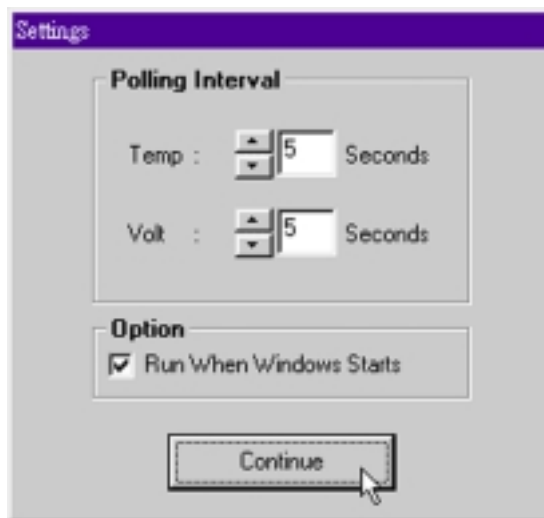


圖1-11-4

5. 出現如圖1-11-5視窗畫面，點選“確定”，即完成華碩系統診斷家程式的安裝。



圖1-11-5

2

第二章：Windows NT

安裝 Windows NT 很容易，請參考微軟的 Windows NT 安裝手冊，以下將為您介紹 Windows NT 驅動程式的安裝。

- 2-1 光碟自動安裝畫面
- 2-2 安裝ATI顯示卡驅動程式
- 2-3 安裝ESS音效驅動程式
- 2-4 安裝AudioRack32
- 2-5 安裝MODEM驅動程式
- 2-6 安裝觸控式面板驅動程式
- 2-7 Adobe Acrobat Reader
- 2-8 安裝華碩系統診斷家

2-1 光碟自動安裝畫面

本光碟包含本筆記型電腦必備的各項驅動程式及公用程式，讓您的電腦得以設定在最佳狀態下使用。接下來的章節我們將以 Step-by-step 方式為您介紹各項驅動程式的安裝過程，至於各軟體的使用方式，請在軟體安裝完畢之後參考其線上輔助文件之說明。



安裝完 Windows NT，請記得到 BIOS 設置 Advanced 菜單中將 Install OS 項目設置為 [other]。

將 F7400 驅動及公用程式安裝光碟放入您的光碟機中，光碟片中的自動安裝畫面隨即出現（如圖 2-2-1）。

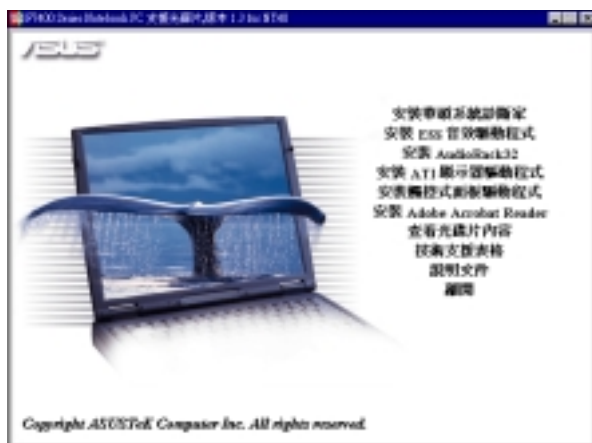


圖 2-2-1

如果安裝畫面沒有出現，有兩個方法可以叫出安裝畫面，在 Windows NT 桌面打開 [我的電腦]，在光碟機圖示上按下右鍵（如圖 2-1-2），選擇 **AutoPlay** 項目，安裝畫面就會自動出現。或是直接執行光碟片中根目錄的 **Setup.exe** 程式，安裝畫面就會出現。

自動安裝畫面上的內容如下：

- 安裝華碩系統診斷家
- 安裝 ESS 音效驅動程式
- 安裝 AudioRack32
- 安裝 ATI 顯示卡驅動程式
- 安裝觸控式面板驅動程式
- 安裝 Adobe Acrobat Reader
- 說明文件
- 查看光碟片內容
- 技術支援表格
- 離開

各項驅動程式的安裝方法將於以下章節說明，除此之外，〔說明文件〕的內容是本光碟檔案列表的文字檔（Filelist.txt）；〔察看光碟內容〕可以讓您瀏覽本光碟的檔案夾；〔技術支援表格〕是一個文字檔格式（Techsupp.txt），當您對本產品有任何疑問時，請您填寫好這一份技術支援表格，列印出來，寄給您的經銷商請求技術支援。

按下最後一項（離開），即可離開本自動安裝程式。



2-2 安裝ATI顯示卡驅動程式

請遵循下列步驟並參考各圖示來安裝ATI顯示卡驅動程式：

1. 點選F7400驅動與公用程式自動安裝畫面的“安裝ATI顯示卡驅動程式”（如圖2-2-1）。



圖2-2-1

2. 出現如圖2-2-2歡迎視窗畫面，請點選“Finish”。



圖2-2-2

3. 出現如圖2-2-3視窗，請點選“是”即完成驅動程式的安裝。

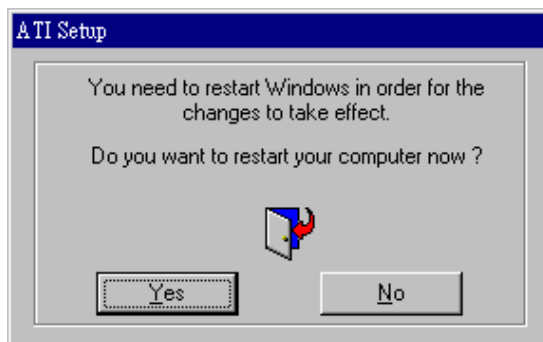


圖2-2-3

設定色彩解析度

重新開機之後，桌面上將會出現[顯示內容]視窗（如圖2-2-4），請在設定標籤頁畫面上點選“色板顯示”為“全彩”，點選“桌面區域”為1024×768像素。



圖2-2-4

2-3 安裝ESS音效驅動程式

本項目為安裝ESS音效驅動程式。

1. 將F7400驅動與公用程式光碟放入光碟機中，打開[我的電腦] [控制台]，雙響[多媒體]圖示，如圖2-3-1。



圖2-3-1

2. 出現如圖2-3-2視窗，點選“周邊設備”標籤頁。



圖2-3-2

3. 出現如圖2-3-3視窗畫面，點選“U多媒體驅動程式”項目的“音效裝置”，後點選“新增”。



圖2-3-3

4. 出現如圖2-3-4視窗畫面，選擇“未列出或以更新驅動程式”，然後點選“確定”。



圖2-3-4



5. 出現圖2-3-5視窗，請輸入“E:\audio\nt40”（假設您的光碟機代號為E:）。

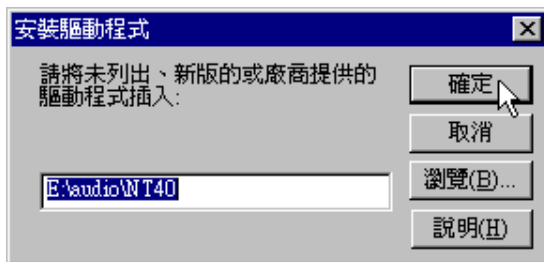


圖2-3-5

6. 出現圖2-3-6視窗，點選“確定”。



圖2-3-6

7. 出現圖2-3-7視窗，選擇“立即重新開機”，重新啟動電腦之後即完成驅動程式的安裝。



圖2-3-7

2-4 安裝AudioRack32

本項目為安裝AudioRack32程式。

1. 點選F7400驅動與公用程式安裝畫面之“安裝AudioRack32”，(如圖2-4-1)。



圖2-4-1 (部份視窗)

2. 出現如圖2-4-2歡迎視窗，點選“Next”。



圖2-4-2

3. 出現如圖2-4-3視窗畫面，請您選擇程式資料夾存放位置，請點選“Next”。

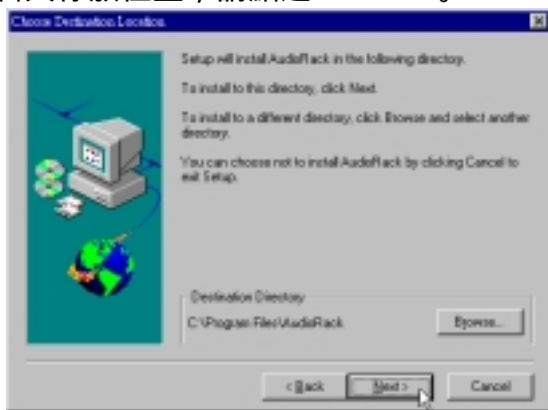


圖2-4-3

4. 出現如圖2-4-4視窗畫面，點選“Next”。



圖2-4-4

5. 出現如圖2-4-5視窗畫面，詢問您是否要將AudioRack CD Player當作預設的光碟機播放軟體，請點選“是”。



圖2-4-5

6. 出現如圖2-4-6視窗畫面，點選“確定”即完成驅動程式的安裝。



圖2-4-6



2-5 安裝MODEM驅動程式

本項目為安裝選購之MODEM驅動程式，僅具備MODEM數據機模組的使用者需要安裝。

請遵循以下步驟安裝驅動程式：

1. 將F7400驅動與公用程式光碟放入光碟機中，打開[我的電腦] [光碟機]，打開E:\MODEM\NT40\目錄（如圖2-5-1），點選“Setup”。



圖2-5-1

2. 出現如圖2-5-2視窗畫面，請點選“Next”。

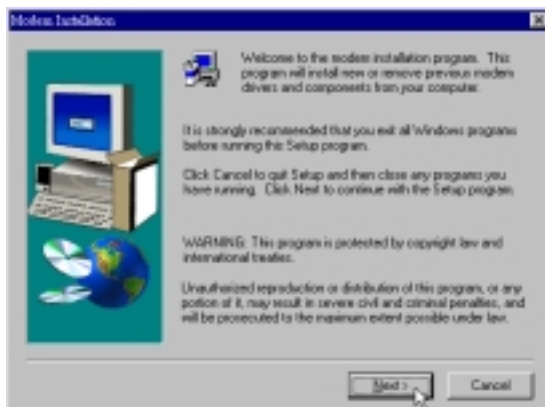


圖2-5-2

3. 出現圖2-5-3畫面，點選“Next”。

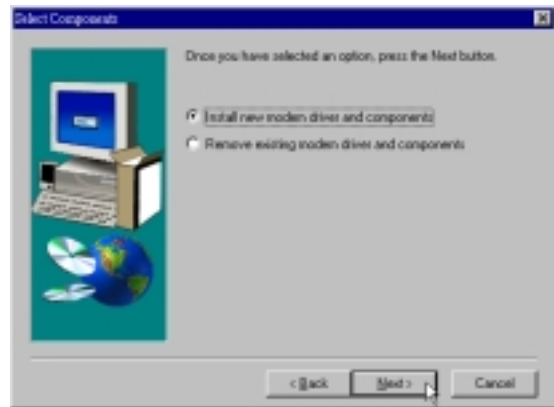


圖2-5-3

4. 出現如圖2-5-4畫面，點選“Finish”重新啟動電腦即完成驅動程式的安裝。



圖2-5-4

2-6 安裝觸控式面板驅動程式

本項目為安裝觸控式面板驅動程式。

1. 將F7400驅動與公用程式光碟放入光碟機中，打開[我的電腦] [控制台]，雙響[滑鼠]圖示，（如圖2-6-1）。



圖2-6-1

2. 出現如圖2-6-2視窗，請點選“一般”標籤頁。



圖2-6-2

3. 出現如圖2-6-3視窗，請點選“變更”。



圖2-6-3

4. 出現如圖2-6-4視窗，點選“從磁片安裝”。



圖2-6-4

5. 出現如圖2-6-5視窗，點選“瀏覽”。

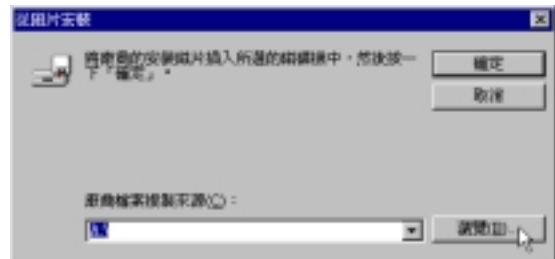


圖2-6-5



6. 出現如圖2-6-6視窗畫面，請您找出驅動程式存放目錄E:\touchpad\NT40（E:是您的光碟機代號），然後點選“開啟舊檔”。



圖2-6-6

7. 出現圖2-6-7視窗，請點選“確定”。



圖2-6-7

8. 出現圖2-6-8視窗，請點選“確定”。



圖2-6-8

9. 出現圖2-6-9視窗，告訴您「您所選取的裝置驅動程式已控制Keyboard Port裝置。如果您安裝這個裝置的支援，目前的Keyboard Port驅動程式可能會被取代。您確定要安裝這個裝置嗎？」，請點選“是(Y)”。



圖2-6-9

10. 在圖2-6-10視窗，點選關閉。



圖2-6-10

11. 出現圖2-6-11對話窗，點選“是(Y)”，重新啟動電腦，即完成驅動程式的安裝。

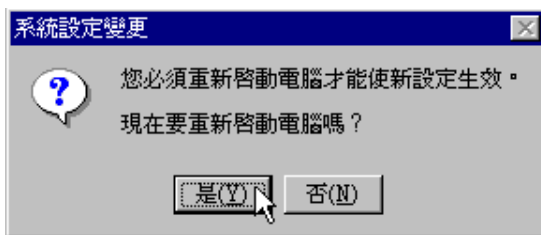


圖2-6-11

2-7 安裝Adobe Acrobat Reader

本項目為安裝Adobe Acrobat Reader程式，這個程式可以讓您閱讀PDF格式的文件檔案。

1. 點選F7400驅動與公用程式自動安裝畫面的“安裝Adobe Acrobat Reader”（如圖2-7-1）。



圖2-7-1

2. 出現如圖2-7-2對話窗，請點選“是”。

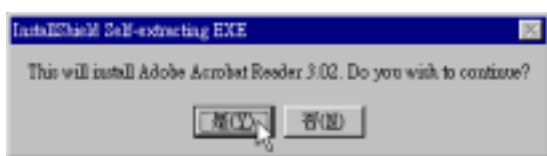


圖2-7-2

3. 出現如圖2-7-3歡迎視窗，請點選“Next”。



圖2-7-3

4. 出現如圖2-7-4版權宣告畫面，假如您同意遵循該公司版權規定，請點選“Yes”。

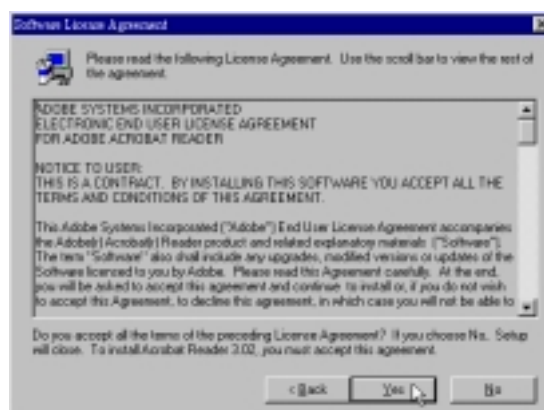


圖2-7-4



5. 出現如圖2-7-5視窗畫面，請您選擇程式資料夾安裝目錄及名稱，請點選“Next”。

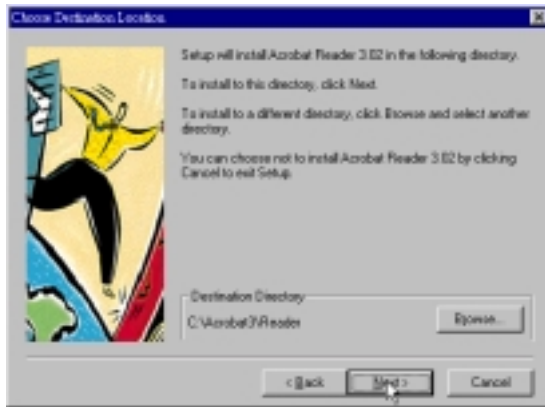


圖2-7-5

6. 出現如圖2-7-6視窗畫面，請點選“Finish”重新啟動電腦，即可完成驅動程式的安裝。

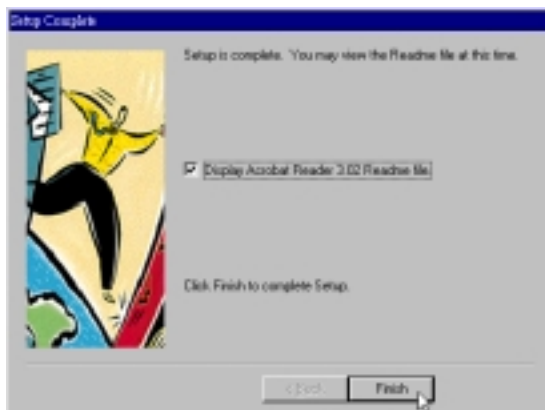


圖2-7-6

7. 出現如圖2-7-7對話窗，點選“OK”重新啟動電腦，即完成程式安裝。

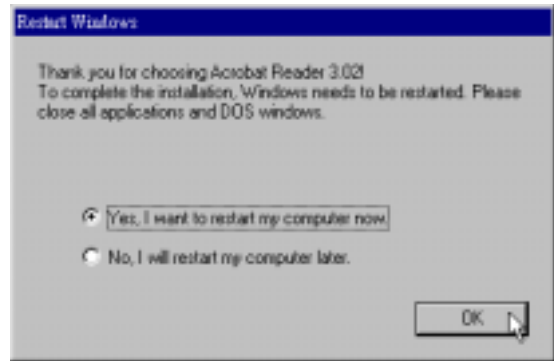


圖2-7-7

2-8 安裝華碩系統診斷家

1. 點選F7400驅動與公用程式自動安裝畫面的“安裝華碩系統診斷家”（如圖2-8-1）。

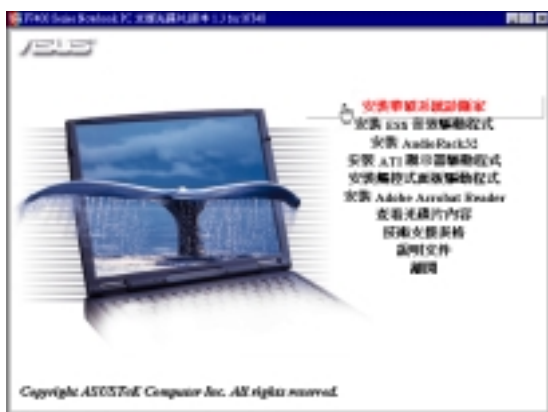


圖2-8-1

2. 出現如圖2-8-2視窗畫面，建議您關掉其他已開啟的應用程式，請點選“OK”。

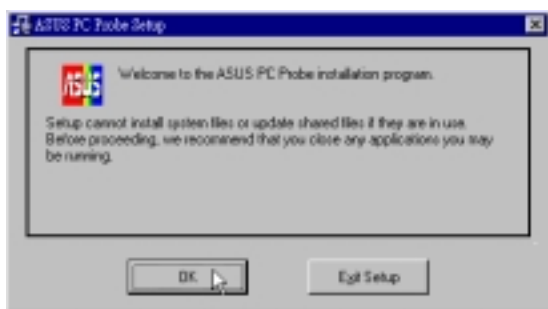


圖2-8-2

3. 出現如圖2-8-3視窗畫面，請您選擇程式資料夾存放位置，若須更改安裝目錄請點選“Change Directory”更改路徑，然後點選“ASUS”彩色圖示。



圖2-8-3

4. 出現如圖2-8-4視窗畫面，請您選擇華碩系統診斷家對溫度及電壓偵測的時間間隔，以及是否在系統啟動時開啟等設定，請點選“Continue”。

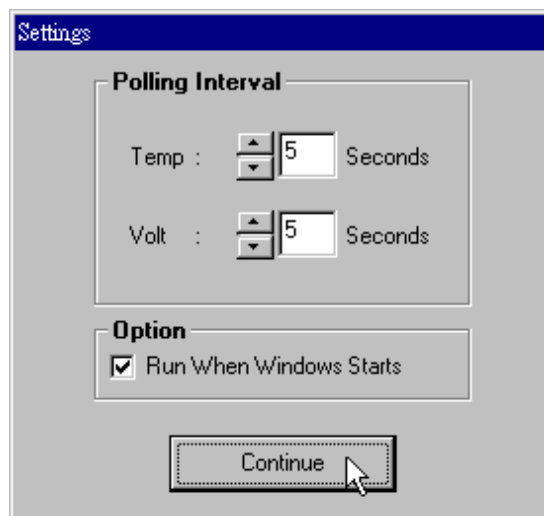


圖2-8-4

5. 出現如圖2-8-5視窗畫面，點選“確定”，即完成華碩系統診斷家程式的安裝。



圖2-8-5

3

第三章：軟體使用指南

3-1 華碩系統診斷家

3-2 觸控式面板工具程式

3-3 AudioRack32工具程式

3-1 華碩系統診斷家


華碩系統診斷家是華碩為使用者所精心設計的一個系統監控程式，它可以用來為您監控主機板本身與 CPU 等重要組件的風扇轉速，電壓值以及溫度。

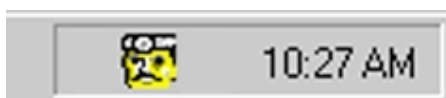
程式安裝完畢，華碩系統診斷家會自動地執行，您會看到螢幕上出現一個歡迎畫面。您可以在這個畫面中按下 **Show Monitor** 鍵讓系統監控畫面出現，或是按下 **Close** 鍵隱藏在螢幕右下角工作列的華碩系統診斷家，您還可以在畫面中的 **Show this screen next time** 核取方塊中選擇在下次執行華碩系統診斷家時，是否要出現這個畫面。



任何時候您想要執行華碩系統診斷家，都可以在 **開始\程式集** 選單中看到華碩系統診斷家的捷徑 - ASUS PC Probe，請執行該捷徑華碩系統診斷家就會開始擔任系統守護的工作。

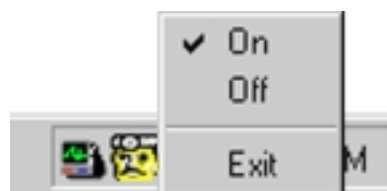
華碩系統診斷家執行時，在桌面下方工作列左

邊的 Tray 中會出現一個  圖示，您可以在這個圖示上按下左鍵，華碩系統診斷家的控制面板就會出現。



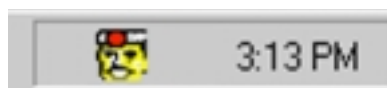
華碩系統診斷家縮小化圖示

如果您在醫生圖示上按下滑鼠右鍵，圖示的右鍵選單就會出現在一旁。您可以在其中選擇執行**華碩系統診斷家**的開啟、暫停或離開等動作。



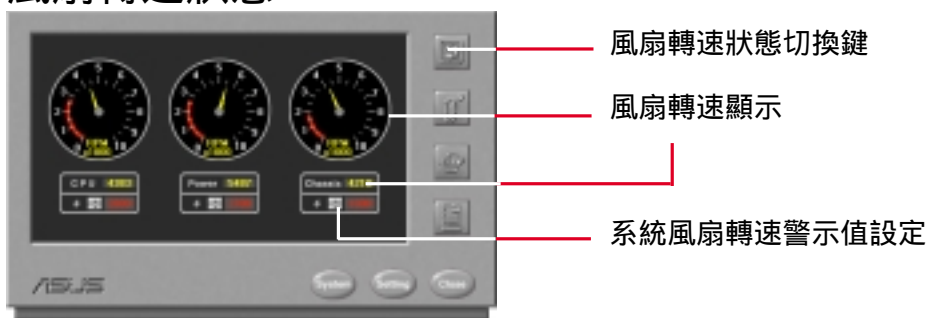
選擇並執行圖示右鍵選單的 **OFF** 選項，**華碩系統診斷家**就會暫停執行，醫生圖示也會變成灰色。

當系統出現異常狀況時，**華碩系統診斷家**醫生圖示頭上會出現紅燈閃爍警示。

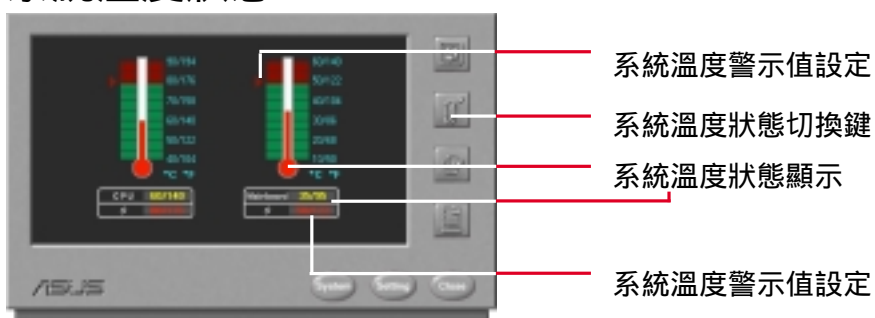




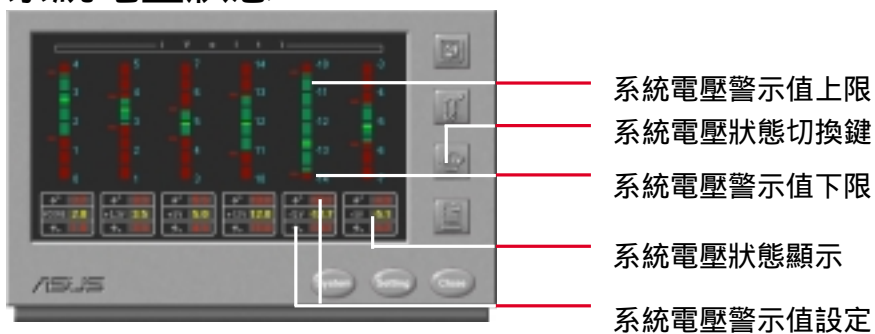
風扇轉速狀態



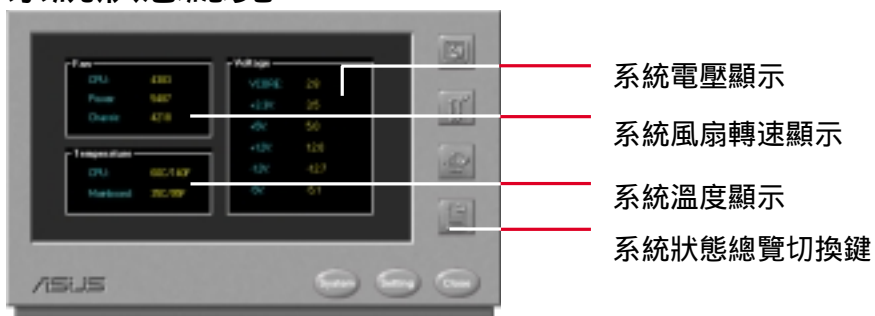
系統溫度狀態



系統電壓狀態



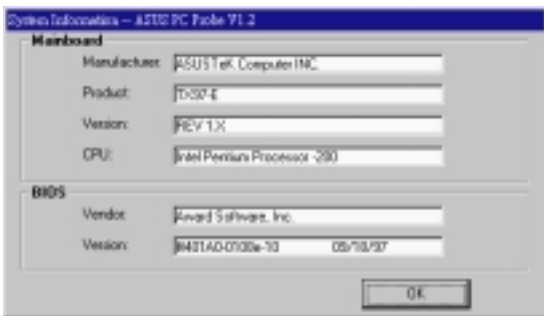
系統狀態總覽



華碩系統診斷家系統資訊



您可以從這裡得知主機板的 BIOS 相關資訊。



設定華碩系統診斷家



偵測間隔時間調整



將上面各項所核取的警戒值設回內定值

選取這個核取方塊，華碩系統診斷家會在每次進入 Windows 時開啟

The screenshot shows the "Settings" dialog box with the following sections:
Polling Interval:
Fan: 5 Seconds
Temp: 5 Seconds
Volt: 5 Seconds
Option:
 Run when Windows Starts
Default Warning Thresholds:
 CPU Fan
 VCCORE
 Power Fan
 +3.3V
 Chassis Fan
 +5V
 CPU Temp
 +12V
 Mainboard Temp
 -12V
 5V
A "Reset to Default" button is located below the thresholds. An "OK" button is at the bottom.

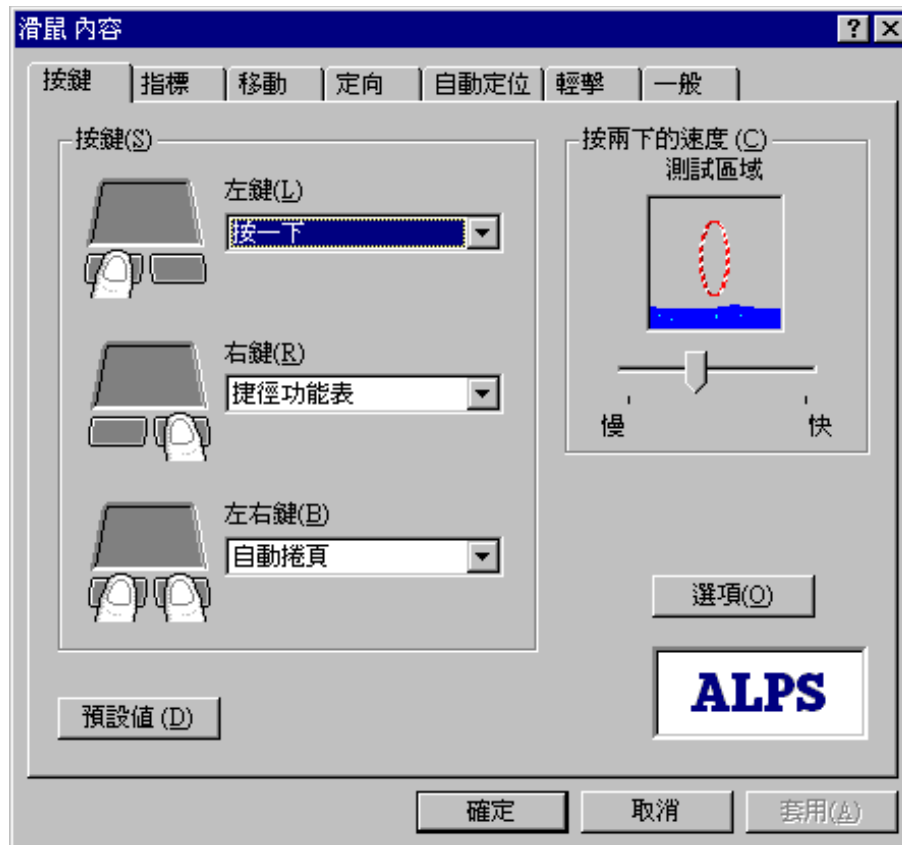


3-2 觸控式面板工具程式

安裝完觸控式面板驅動程式重新啟動電腦之後，您將可以在桌面下方工作列右邊的 Tray 中看到一個圖示，雙響圖示即可開啟觸控式面板工具程式（如下圖）。



經由這個工具程式您可以試著設定一些Touchpad特殊功能，詳細的說明請點選下圖右下角的“說明”有更進一步的介紹。



3-3 AudioRack工具程式

AudioRack32 是一個最佳的電腦聲音資訊播放程式，這個外型與一般音響無異的程式可以讓您播放音樂 CD、WAV 檔 (包括 .WAV 與 .AUD 等格式)、以及 MIDI 檔 (包括 .MID 與 .RMI 等格式)。您也可以利用音效卡的 line-in 與 Mic-in 等插座連接像是音響、電視、錄放影機等外接聲音裝置，或是麥克風來錄製聲音或音樂，甚至將這些錄製到電腦中的數位音樂再經編輯，讓這些數位音樂更加完美與吸引人。

AudioRack32 包括以下五個部份：

- **Command Center** (控制中心)；負責 **AudioRack32** 的一般與縮小模式的切換。
- **Audio Mixer** (混音程式)；負責所有聲音大小與平衡的控制。
- **Digital Audio Player** (數位音效播放程式)；負責 WAV 檔的播放與錄製。
- **MIDI Player MIDI** (播放程式)；負責播放 MIDI 檔。
- **Compact Disk Player** (CD 播放程式)；負責播放光碟機裡的音樂 CD。

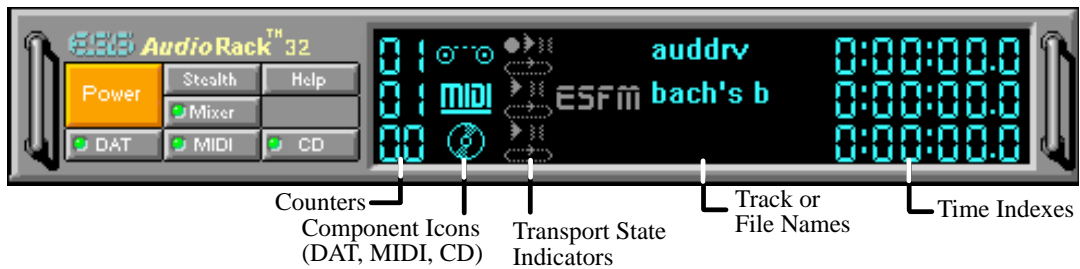
AudioRack32 除了下圖的一般模式外，另外還有一個縮小模式可供您切換，提供您一個節省 Windows 桌面的另一選擇。

錄音程式是另一個光碟中所附的應用程式，它可以為您的數位音樂加上特殊效果以及編輯動作，您可以在 **AudioRack32** 在數位音效播放程式裡執行錄音程式，或是直接選取錄音程式的圖示來執行它。












3-3-1 控制中心



控制中心可以控制 *AudioRack32* 的每一個部份的出現或隱藏，並在模擬的 LED 螢幕上顯示各種音樂或聲音的播放資訊。

控制中心的按鍵功能

-  關閉 *AudioRack32* 程式
-  將 *AudioRack32* 切換至縮小模式
-  顯示或隱藏數位音效播放程式
-  查看輔助檔
-  顯示或隱藏 CD 播放程式
-  顯示或隱藏混音程式
-  顯示或隱藏 MIDI 播放程式

控制中心螢幕顯示資訊

Counter: 顯示播放音樂 CD 的音軌、或是聲音檔播放清單中的序號。

Component Icon: 顯示播放音樂或聲音的種類格式，不播放時這個部份不會有任何圖示顯示。

Transport State Indicator: 顯示音樂或聲音的播放狀態，像是播放、暫停、重覆播放、或是錄音。

Track or File Name: 顯示正在播放的音樂 CD 音軌或是聲音檔名。





Time Index: 顯示音樂或是聲音檔之所剩時間，包括時、分、秒。

3-3-2 AudioRack32 的縮小化模式




AudioRack32 的縮小模式可以讓您以最節省的桌面空間，來控制音樂或聲音檔的播放、暫停、停止與音量大小。

縮小化模式的按鍵功能

-  讓目前所播放的音樂或聲音檔停止播放
-  播放音樂或聲音檔
-  讓目前所播放的音樂或聲音檔停止暫停
-  按下這個按鍵可以呼叫一個選單，這個選單的內容包括了將 AudioRack32 切換回一般模式、選擇永遠在桌面最上層顯示、選擇播放種類格式（DAT、MIDI 或 CD）、或是關閉 AudioRack32。



 音量大小調整



3-3-3 混音程式



混音程式有二種模式：播放模式與錄音模式，您可以透過混音程式分別對音樂 CD、聲音檔與各種外接聲音裝置的聲音播放與錄製做聲音大小、平衡或無聲等控制或切換。

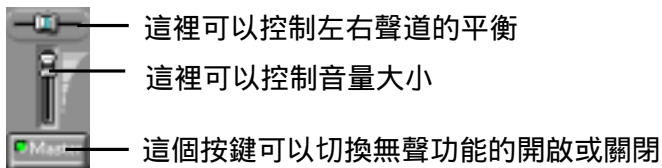
此外，混音程式亦提供 chorus、reverb、treble、bass 與 3D 立體等特殊效果。

混音程式的按鍵功能

Playback 和 Record 按鍵可以用來切換混音程式的播放模式與錄音模式。

Effects 按鍵可以用來切換效果控制面板的出現，並在其中對音樂或聲音檔做各種效果的加入。

混音程式上頭還有包括 Master、Line、Wave、Mic、CD、MIDI 以及外接聲音裝置 AuxB/C 等數個聲道控制模組，這些模組的可用與否會依據您所外接的裝置而有所增減。每一個模組都可以控制以下三個項目：

















3-3-4 數位音效播放程式



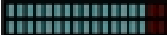
數位音效播放程式可以讓您做 .WAV 檔的播放、錄音以及壓縮動作，也可以讓您播放 .AUD 檔。其中 .WAV 檔是用 Windows 的 PCM 聲音規格，而 .AUD 則是使用 ESPCM 壓縮格式所產生的聲音檔。您可以將聲音直接錄到硬碟中，只要您的硬碟有多大，聲音檔舊可以錄到多大。


數位音效播放程式提供線性 PCM (8 或 16 位元) 的聲音錄製選擇，您也可以按下 **Edit** 鍵、叫出錄音程式來執行聲音錄製功能。

數位音效播放程式的按鍵功能

	錄音
	播放清單中的下一個檔案
	播放目前檔案
	重覆播放功能開啟或關閉
	暫停能開啟或關閉
	開啟錄音程式
	停止
	開啟聲音檔播放清單
	往前快轉
	開啟新檔
	往後快轉
	在數位音效播放程式中打開載入新檔對話框
	播放清單中的前一個檔案
	將聲音檔儲存

數位音效播放程式面板

 播放 WAV 檔時，這個音量表會顯示每隨時顯示播放音量大小，音量表上方式左聲道，下方是右聲道。

 按下這個錄音帶的圖示，您會看到 Digital Audio Player 目前播放的聲音檔案名稱、檔案大小、單聲道或雙聲道立體聲等資訊。

 audio.wav
47 Kbytes
16 bit 22 kHz
Mono












3-3-5 MIDI 播放程式



MIDI 播放程式可以讓您播放 .MID 或是 .RMI 等 MIDI (Musical Instrument Digital Interface) 檔案，也可以讓您將這些 MIDI 檔與其它的聲音做混音處理。您更可以將許多 MIDI 檔案做成一個播放清單，讓 MIDI Player 為您依序播放完畢。

MIDI 播放程式的按鍵功能

	播放目前檔案
	播放清單中的前一個檔案
	暫停能開啟或關閉
	播放清單中的下一個檔案
	停止
	重覆播放功能開啟或關閉
	往前快轉
	開啟聲音檔播放清單
	往後快轉

MIDI 播放程式面板











按下 MIDI 播放程式中的磁碟機圖示，磁碟機圖示會變成一個檔案資訊對話框，顯示目前播放 MIDI 檔的檔案長度以及檔案名稱。當您再度按下檔案資訊對話框，則原先的磁碟機圖示會再度出現。

3-3-6 CD 播放程式



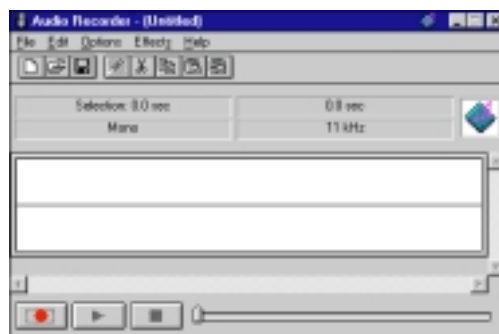
您可以利用 CD 播放程式和系統中的光碟機來播放音樂 CD，音樂 CD 裡的每一首歌曲或音樂將可以讓您製作成一個播放清單播放，CD 播放程式會記得您對音樂 CD 所作的播放清單，而當您每一次在光碟機中放入該 CD 時，自動地載入這個清單來播放。

CD 播放程式的按鍵功能

	播放歌曲或音樂
	播放清單中的前一首歌曲或音樂
	暫停能開啟或關閉
	播放清單中的下一首歌曲或音樂
	停止播放
	重覆播放功能開啟或關閉
	往前快轉
	開啟歌曲或音樂播放清單
	往後快轉
	打開光碟機門退出 CD








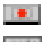






3-3-7 錄音程式



錄音程式可以讓您錄製、壓縮、儲存與播放聲音、音樂或歌曲。它提供了聲音的單聲道/雙聲道、壓縮等級與採樣頻率等屬性的錄製選擇，您可以利用 Windows 的物件連結與嵌入技術 (OLE, object linking and embedding)，將錄好的聲音加至其它文件當中。

錄音程式的編輯、錄製與播放相容於 Windows 的錄音程式與其它任何相容於 PCM 聲音格式的錄音程式。與數位音效播放程式一樣，錄音程式也可以錄製、播放 .WAV 和 .AUD 等聲音檔，並且提供低、中或高壓縮率的 ESPCM 和 ADPCM 壓縮方法來壓縮錄製的聲音。

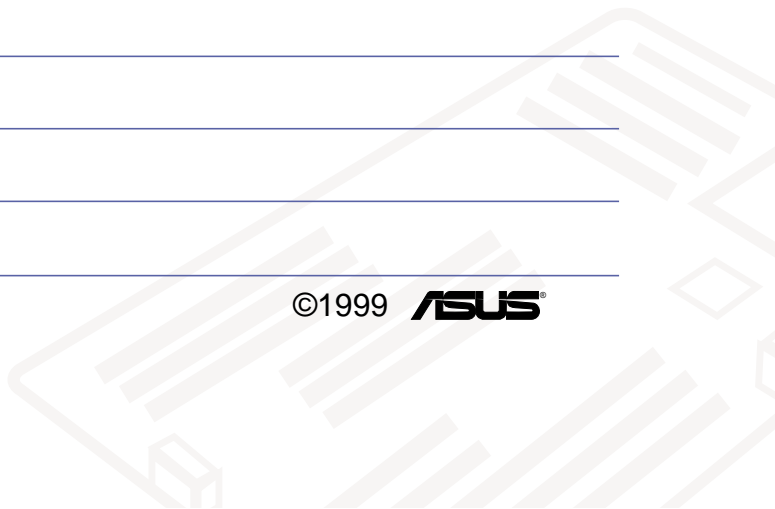
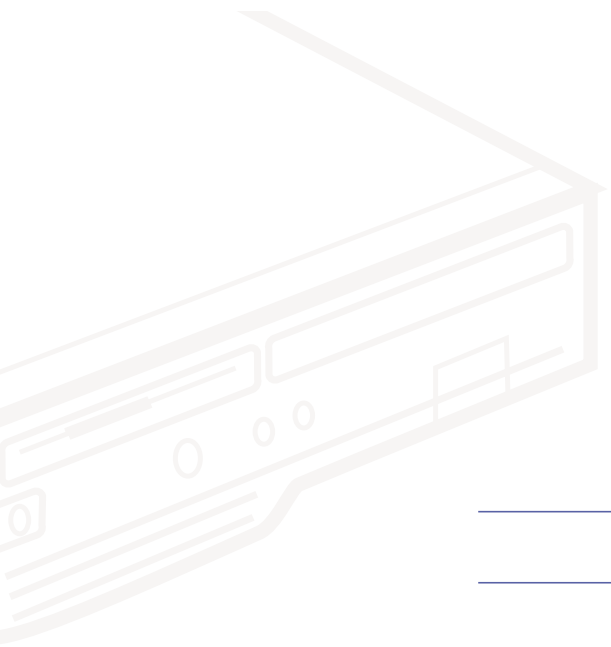
錄音程式的按鍵功能

	開啟新的聲音檔
	插入剪貼簿中的聲音物件於被選擇的聲音檔位置
	打開聲音檔
	將剪貼簿中的聲音物件與目前聲音檔位置做混音處理
	儲存聲音檔
	開始錄音
	復原前一動作
	播放聲音檔
	將聲音檔被選擇部份剪下至剪貼簿
	停止播放
	將聲音檔被選擇部份複製至剪貼簿
	聲音檔的聲波圖形捲軸

錄音程式面板



在錄音程式工具列下方有四個文字方塊，分別顯示著聲音檔被選擇部份的時間長度(秒)、總長度(秒)、單聲道/雙聲道與採樣頻率(千赫)。而右邊的圖示則代表了播放檔案的格式，如果播放檔案沒有特殊圖示，這裡就會顯示內定的圖示。



A series of 20 horizontal blue lines spanning the width of the page, intended for writing.

A

附錄

- A 建立Suspend-to-Disk分割區
- B 建立DOS或Non-DOS分割區
- C 將硬碟格式化
- D BIOS更新
- E 移除DOS下光碟機驅動程式

A: 建立Suspend-to-Disk分割區

假如您希望使用“Suspend-to-Disk”功能，您必須先建立一個“Suspend-to-Disk分割區”。且Suspend-to-Disk分割區必須在其他分割區之前建立，否則其他分割區將被覆蓋。假如您將來要取消掉“Suspend-to-Disk”功能，您只要使用“FDISK”指令就不會影響到其他分割區，Suspend-to-Disk分割區在硬碟中將佔用部份空間，此空間將無法供作其他用途使用。

欲使用“Suspend-to-Disk”功能，必須先在BIOS程式中設定能源管理模式選項（請參考使用手冊第六章說明）。

建立新的Suspend-to-Disk分割區

建立Suspend-to-Disk分割區必須使用到F7400驅動與公用程式光碟內的“PHDISK.EXE”工具程式，以下步驟是以“PHDISK.EXE” V4.2版本介紹，假如您的“PHDISK.EXE”版本比V4.2舊，請到華碩電腦網站上下載最新的驅動程式（www.asus.com.tw/product/Notebook/F7400/drivers.html）。

步驟一：製作一片開機片。在DOS模式下於C:\>提示符號下鍵入C:\>format A:/s，然後按下 [Enter]即可。

步驟二：將“PHDISK.EXE”工具程式拷貝到步驟一所製作的開機片內，將開機片放入磁碟機內。

步驟三：於A:\>提示符號下鍵入“PHDISK”，然後按下 [Enter]。

步驟四：出現如下選單項目：

- 1.Creat partition
- 2.Creat file
- 3.Rebot
- 4.Exit”

請選擇“1.Creat partition”，然後按下 [Enter]。

步驟五：出現“Please input size(minimal 37312)KB”，請輸入300000，然後按下 [Enter]，程式將會幫您製作300MB的“Suspend-to-Disk” partition。



Suspend-to-Disk分割區必須在其他分割區之前建立，否則其他分割區將被覆蓋。



步驟六：製作完成之後，出現以下選單項目：

- 1.Reformat the existing partition
- 2.Delete the existing partition
- 3.Rebot
- 4.Exit”

請選擇4跳出本程式，取出開機片，重新開機即完成設定。

以上“300000”代表的意義是Suspend-to-Disk分割區的容量大約為300MB，因為本筆記型電腦支援主記憶體達288MB，假如您目前的記憶體為32MB，且未指定“PHDISK /CREATE 288000”，“PHDISK.EXE”工具程式將會為您自動設定一個略高於目前使用主記憶體32MB的分割區。但是，必須注意的一點是，當您未來將主記憶體升級到288MB時，Suspend-to-Disk功能將不作用，必須再做一次Suspend-to-Disk分割區，但是此舉將蓋掉其他的分割區。因此，我們建議您一開始就設定300MB Suspend-to-Disk分割區，如此一來即可保證目前以及未來記憶體升級時，Suspend-to-Disk功能都可以將記憶體中所有的資料保存起來。

B： 建立DOS或Non-DOS分割區

“FDISK”程式可以在一顆硬碟上增加或取消分割區，這個程式只有在一顆新的硬碟尚未被格式化以前需要使用（格式化硬碟的條件是硬碟中必須至少包含一個分割區），已格式化的硬碟則不需要再使用“FDISK”程式。必須注意的一點是，不要更動到現有的分割區，否則將產生無法恢復的錯誤，“FDISK”程式在驅動與公用程式光碟的“FDISK”目錄內。

步驟一：放入內含“FDISK”程式的開機磁片於磁碟機A：

步驟二：在A:下鍵入“FDISK”，然後按下 [Enter]

步驟三：根據螢幕上的說明，建立主要分割區並設為開機分割區，假如需要也可以建立延伸分割區

C: 將硬碟格式化

“FORMAT” 程式可以將硬碟上某一個指定的分割區內所有的資料移除，/S 參數將在該分割區中加入系統檔案使成為開機磁碟，您可以鍵入 “FORMAT /?” 查詢各項參數的說明與使用方法。

步驟一：放入含 “FORMAT” 程式的DOS開機磁片於磁碟機 A:

步驟二：鍵入 “A:” ，然後按下 [Enter]

步驟三：鍵入 “FORMAT C: /S/U” ，然後按下 [Enter]

步驟四：鍵入 “Y” ，然後按下 [Enter] 確定並開始進行格式化

步驟五：鍵入一個卷冊名稱 (Volume label) ，或按下 [Enter] 離開

以上步驟即完成硬碟的磁區分割與格式化，接下來您可以開始進行BIOS的設定，系統及驅動程式的安裝等等步驟。



D: BIOS更新



使用PHLASH.EXE程式將BIOS更新之後，使用者在舊版BIOS中的設定值將被完全覆蓋，請先將該設定值抄寫下來，再做BIOS更新動作。

BIOS程式包含您的筆記型電腦的各項硬體資訊，華碩將持續不斷研發改進BIOS程式，在新版的BIOS中增加先進的功能並解決先前版本不相容等問題，最新版的BIOS程式將放在華碩電腦公司的網頁上提供給使用者免費下載使用 (<http://www.asus.com.tw>)。這些BIOS程式是專門為華碩筆記型電腦所設計的，您不能，也不被允許將其使用在其他品牌的筆記型電腦上。同樣的，您也不能將其他廠牌的BIOS使用在本筆記型電腦上，使用錯誤的BIOS將造成系統無法開機。

請使用本產品所附的驅動及公用程式光碟內的PHLASH.EXE程式來更新BIOS程式。

步驟一：上網取得新版BIOS設定程式。

步驟二：製作一片不包含Autoexec.bat及Config.sys檔案的開機片。譬如，在DOS模式下，在c:\>提示符號下鍵入
C:\>format a:/s即可。

步驟三：將驅動與公用程式光碟內的PHLASH目錄下的PHLASH.EXE、PLATFORM.BIN及從網路上下載並已解壓縮的BIOS程式（檔案名稱為xxx.rom）拷貝到步驟二的磁片上。

步驟四：將電腦關機，在BIOS設定中設定為由軟碟機開機，放入步驟三製作的DOS開機磁片於磁碟機內再重新開機。

步驟五：在A:\>下鍵入 "PHLASH/MODE = 3 fa-0107a.rom"
（Phlash/MODE = 3與fa-0107a.rom之間要空一格），然後按下 [Enter]，系統即開始更新BIOS。

步驟六：安中完成之後，程式正常執行下會要求您按下任意鍵重新啟動電腦，請您按下任意鍵重新開機；假如系統無法自行重新開機，請您關閉電腦之後再重新開機即可。

步驟七：重新開機之後，請按下[F2]鍵進入BIOS設定程式，在Exit選單中選擇[Load Setup Default]選項，存檔之後離開BIOS設定程式。假如您重新開機之後螢幕畫面顯示不正常，請將螢幕解析度設定為800×600(12.1吋LCD)或1024×768(13.3吋LCD)及，色彩設定為：高彩（16位元）。

E： 移除DOS下光碟機驅動程式

當您從一顆空的硬碟開始安裝作業系統時，您可能需要藉由DOS下的光碟機驅動程式來讀取作業系統安裝光碟以及我們的驅動與公用程式光碟，這也就是您在安裝作業系統時仍需要使用到DOS的光碟機驅動程式之緣故。

但是，您也可以使用光碟機來開機，直接將作業系統安裝到硬碟內，如此一來您就不需要安裝DOS下的光碟機驅動程式。

欲使用光碟機開機，請在BIOS程式內Boot選單中將啟動順序更改為[1.ATAPI CD-ROM Drive][2.Removable Devices][3.Hard Drive]。或是在系統進行開機測試（POST）前，按下[ESC]鍵，會出現一個[Boot Menu]讓您手動選擇以上三種開機磁碟。

在Windows作業系統下使用光碟機必須安裝Windows的光碟機驅動程式，因此，安裝完Windows作業系統之後，您必需先移除DOS下的光碟機驅動程式，因為DOS的光碟機驅動程式較佔記憶體且性能表現不佳，有時候還會發生問題。

移除DOS下真實模式的光碟機驅動程式，可以使用Window下的小作家，Wordpad，或是DOS系統下的EDIT.COM來編輯CONFIG.SYS及AUTOEXEC.BAT檔案，請參考以下步驟：

步驟一：移除在C:\CONFIG.SYS檔案內之“Device=<cdrom>.SYS...”

或是在該行前面加上“REM”如下：

```
REM Device=<cdrom>.SYS...
```

其中<cdrom>內的名稱依您的光碟機而定。

步驟一：移除C:\AUTOEXEC.BAT檔案內之“MSCDEX...”。

或是在該行前面加上“REM”如下：

```
REM MSCDEX...
```