

# 筆記本電腦驅動及公用程序安裝手冊

Driver & Utility installation Guide

**ASUS**<sup>®</sup> 華碩電腦公司 ASUSTek COMPUTER INC.

# 給用戶的說明

## 版權聲明：

本用戶手冊的所有內容，其著作財產權歸屬華碩電腦公司（以下簡稱華碩）所有，未經華碩許可，用戶不得任意地仿製、拷貝、摘抄或轉譯。本用戶手冊沒有任何型式的擔保、立場表達或其他暗示。若有任何因本用戶手冊或其所提到之產品的所有數據，所引起的直接或間接的數據流失、利益損失或事業終止，華碩及其所屬員工恕不為其擔負任何責任。除此之外，本用戶手冊所提到的產品規格及數據僅供參考，內容亦會隨時更新，恕不另行通知。

版權所有，不得翻印 © 2000 華碩電腦公司

## 商標聲明：

用戶手冊中所談論到的產品名稱僅做識別之用，而這些名稱可能是屬於其他公司的註冊商標或是版權，在此聲明如下：

Intel、Pentium是Intel公司的註冊商標

Windows、MS-DOS是Microsoft公司的註冊商標

其他未提到的商標，均屬各該註冊公司所擁有

注意：倘若本產品上之產品序號有所破損或無法辨識者，則該項產品恕不保固！

產品名稱：華碩S8200/8600系列筆記本電腦

手冊版本：驅動及公用程序光盤用戶手冊C650 1.00版

發表日期：2000 年 10 月

執行製作：華碩電腦業務處技術手冊部

華碩電腦公司 ASUSTek COMPUTER INC.

# 華碩技術支持數據

## 華碩電腦—中國分公司 ASUS Computer China

### 市場信息

電話：86-10-62975056  
傳真：86-10-62975104  
電子郵件：info@asus.com.cn

### 技術支持

筆記本免付費專線：800-810-5802 (中國)  
電話：86-10-65542784  
傳真：+86-10-65542793  
電子郵件：tsd@asus.com.cn  
新聞群組：news://news.asus.com.cn/  
asuschina.support.NOTEBOOK  
線上討論區：<http://club.asuslife.com.cn/>  
互聯網：<http://www.asus.com.cn/>  
<http://www.asuslife.com/>  
文件傳輸網路服務：[ftp://ftp.asus.com.cn/  
pub/ASUS](ftp://ftp.asus.com.cn/pub/ASUS)

## 華碩電腦公司 ASUSTeK COMPUTER INC. (亞太地區)

### 市場信息

地址：台灣臺北市北投區立德路150號  
電話：886-2-2894-3447  
傳真：886-2-2894-3449  
Email：info@asus.com.tw

### 技術支持

電話：886-2-2890-7112 ... 筆記本電腦  
886-2-2890-7111 ... 主板/顯卡  
886-2-2890-7113 ... 服務器  
傳真：886-2-2893-7775  
Email：tsd@asus.com.tw  
News：news2.asus.com.tw  
WWW：<http://www.asus.com.tw/>  
FTP：<ftp://ftp.asus.com.tw/pub/ASUS>

## ASUS COMPUTER INTERNATIONAL (美國)

### 市場信息

地址：6737 Mowry Avenue, Mowry Business Center, Building 2 Newark, CA 94560, USA  
傳真：+1-510-608-4555  
Email：info-usa@asus.com.t

### 技術支持

傳真：+1-510-608-4555  
BBS：+1-510-739-3774  
Email：tsd@asus.com  
WWW：[www.asus.com](http://www.asus.com)  
FTP：[ftp.asus.com/pub/ASUS](ftp://ftp.asus.com/pub/ASUS)

# 目 錄

給用戶的說明 .....	2
華碩技術支持數據 .....	3
驅動與公用程序光盤說明 .....	6
<b>第一章：Windows ME .....</b>	<b>7</b>
1-1 自動安裝畫面內容 .....	8
1-2 安裝顯卡驅動程序 .....	9
1-3 安裝Control Panel驅動程序 .....	12
1-4 顯示器特殊功能設置 .....	13
1-5 安裝聲效驅動程序 .....	14
1-6 安裝SPEEDSTEP程序 .....	15
1-7 安裝觸摸板驅動程序 .....	17
1-8 安裝快速鍵程序 .....	16
1-9 安裝華碩系統診斷家 .....	18
1-10 安裝快速紅外線傳輸驅動程序 .....	20
1-11 安裝LAN驅動程序 .....	22
1-12 安裝MODEM驅動程序 .....	23
1-13 安裝PC-cillin 2000 .....	25
1-14 安裝屏幕保護程序（選擇安裝） .....	28
<b>第二章：Windows 2000 .....</b>	<b>31</b>
2-1 自動安裝畫面內容 .....	32
2-2 安裝顯卡驅動程序 .....	33

# 目 錄

2-3	安裝Control Panel驅動程序 .....	34
2-4	顯示器特殊功能設置 .....	36
2-5	安裝聲效驅動程序 .....	38
2-6	安裝SPEEDSTEP程序 .....	39
2-7	安裝觸摸板驅動程序 .....	40
2-8	安裝華碩系統診斷家 .....	42
2-9	安裝快速紅外線傳輸驅動程序 .....	44
2-10	安裝LAN驅動程序 .....	45
2-11	安裝MODEM驅動程序 .....	46
2-12	安裝PC-cillin 2000 .....	46
2-13	安裝屏幕保護程序（選擇安裝） .....	48
 <b>第三章：軟件使用指南 .....</b>		<b>51</b>
3-1	華碩系統診斷家 .....	52
3-2	觸摸板工具程序 .....	54
3-3	快速鍵程序 .....	56
 <b>第四章：附錄 .....</b>		<b>57</b>
A.	建立Save-to-Disk分區 .....	58
B.	建立DOS或Non-DOS分區 .....	60
C.	將硬盤格式化 .....	61
D.	BIOS更新 .....	62

# 驅動與公用程序光盤說明

華碩筆記本電腦在出貨時已經安裝好操作系統及各項驅動程序，原則上您並不需要再安裝任何驅動程序。同時我們也在產品包裝內附上一片“驅動與公用程序光盤”，裡面包含華碩S8200/8600系列筆記本電腦所有的驅動程序及一些實用的公用程序。

假如您想安裝其它操作系統，或是有必要重新安裝操作系統時，才需要使用到本光盤，若您使用新的硬盤或是必須格式化現有的硬盤，請參考附錄A B C之安裝步驟作好硬盤的各項準備動作。

## 本光盤內容

本光盤為多語言版本，可以使用在英語、繁體中文、簡體中文等系統，當您在不同語系的操作系統下使用本光盤，將會出現不同的自動安裝畫面。

您可以使用自動安裝畫面上的“查看光盤內容”來查看本光盤目錄，以下為您一一介紹本光盤內容：

Audio	聲效驅動程序（務必安裝），內含CD播放程序（選擇安裝）
Cdrom	光驅驅動程序（需要時再安裝）
DX7	DirectX 7 程序（選擇安裝）
Flash	BIOS更新程序（需要時再安裝）
Hotkey	華碩筆記本電腦快捷鍵程序（選擇安裝）
IrDa	紅外線數據傳輸驅動程序（選擇安裝）
LAN	網絡驅動程序
Panel	SMI屏幕顯示控制程序（選擇安裝）
Patch	芯片組修正程序（僅Windows 95需要安裝）
Pcc2000	趨勢科技PC-cillin 2000防毒軟件（選擇安裝）
PCMCIA	PC卡驅動程序（僅Windows 95需要安裝）
Phdisk	建立Save-to-Disk分區程序（製作新硬盤時依據操作系統版本選擇使用）
Probe2	華碩系統診斷家程序（選擇安裝）
Speedstp	Intel Speedstep處理器變頻程序（選擇安裝）
Ssaver	屏幕保護程序（選擇安裝）
Touchpad	觸摸板驅動程序（選擇安裝）
USBFDD	USB外接軟驅驅動程序（選擇安裝）
VGA	SMI顯卡驅動程序（務必安裝）
VPM	SMI顯示畫面管理程序（選擇安裝）



## 第一章：Windows ME

- 1-1 自動安裝畫面內容
- 1-2 安裝顯卡驅動程序
- 1-3 安裝Control Panel驅動程序
- 1-4 顯示器特殊功能設置
- 1-5 安裝聲效驅動程序
- 1-6 安裝SPEEDSTEP
- 1-7 安裝觸摸板驅動程序
- 1-8 安裝快速鍵程序
- 1-9 安裝華碩系統診斷家
- 1-10 安裝快速紅外線傳輸驅動程序
- 1-11 安裝LAN驅動程序
- 1-12 安裝MODEM驅動程序
- 1-13 安裝PC-cillin 2000
- 1-14 安裝屏幕保護程序

## 1-1 自動安裝畫面內容

接下來的章節我們將為您介紹各項驅動程序的安裝過程，至于各軟件的使用方式，請在軟件安裝完畢之後參考其線上輔助文件之說明。

將驅動及公用程序安裝光盤放入您的光驅中，光盤中的自動安裝畫面隨即出現（如圖1-1-1）。



圖1-1-1

如果安裝畫面沒有出現，可能是您的Windows ME光驅的〔自動安插通知〕功能關閉，請在Windows ME桌面上[我的電腦]按下右鍵察看〔屬性〕，出現〔系統屬性〕窗口，請點選〔設備管理器〕標籤頁，找到CD-ROM選項下的光驅驅動程序，並點選〔屬性〕，于〔設置〕標籤頁中將〔自動插入通知〕選取方塊打勾，激活〔自動插入通知〕功能，再將光盤放入光驅中，安裝畫面就會自動出現。

此外，有兩個方法可以叫出安裝畫面：在Windows ME桌面打開[我的電腦]，在光驅圖標上按下右鍵，選擇〔自動播放〕項目，安裝畫面就會自動出現。或是直接執行光盤中根目錄的Setup.exe程序也可以。

自動安裝畫面上的內容如下：

VGA Driver  
Control Panel  
Audio Driver  
SPEEDSTEP  
ASUS PC Probe  
Lan Driver  
Touchpad  
Modem Driver  
PC-cillin 2000  
Fast IR Driver  
Hotkey Utility  
Screen Saver Utility  
Read Me  
Browse this CD  
Technical Support Form  
Exit

各項驅動程序的安裝方法將于以下章節說明，除此之外，〔Read Me〕的內容是本光盤檔案列表的文字檔（Filelist.txt）；〔Browse this CD〕可以讓您瀏覽本光盤的文件夾；〔Technical Support Form〕是一個文字檔格式（Techsupp.txt），當您對本產品有任何疑問時，請您填寫好這一份技術支持表格，列印出來，寄給您的經銷商請求技術支持。

按下最后一項（Exit），即可離開本自動安裝程序。





## 1-2 安裝顯卡驅動程序

請遵循下列步驟並參考右圖來安裝顯卡驅動程序：

1. 點選驅動與公用程序自動安裝畫面的“VGA Driver”（如圖1-2-1）。



圖1-2-1

2. 出現如圖1-2-2對話窗，詢問您是否要安裝顯卡驅動程序，請點選“是（Y）”。



圖1-2-2

3. 出現如圖1-2-3對話窗，告訴您驅動程序安裝完成，並詢問您是否要重新激活電腦，點“是（Y）”，電腦將重新開機。

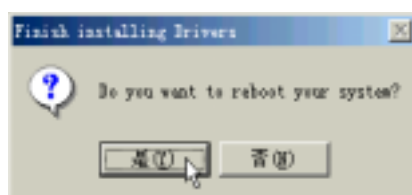


圖1-2-3

重新激活電腦之后，請參考下列設置顯卡驅動程序：

### 設置適配器類型

1. 在Windows ME桌面上按下右鍵（如圖1-2-4），點選“屬性”，出現如圖1-2-5之窗口畫面。



圖1-2-4

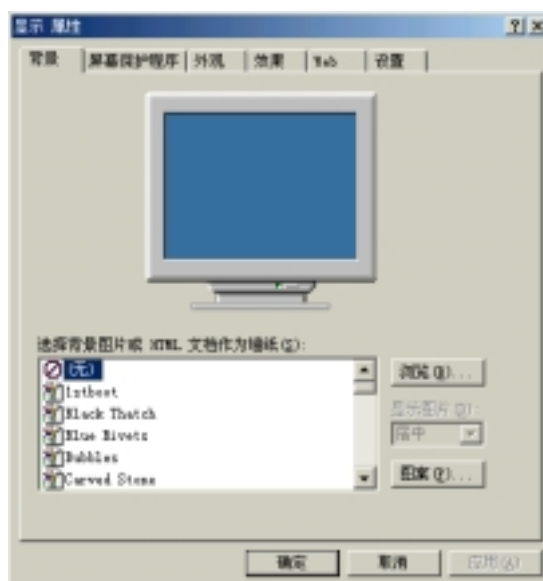


圖1-2-5

## 1-2 安裝顯卡驅動程序

2. 在圖1-2-5畫面點選“設置”標籤頁，出現如下窗口，請按下右下角的“高級”。



圖1-2-6

3. 出現圖1-2-7窗口畫面，請點選“監視器”標籤頁。

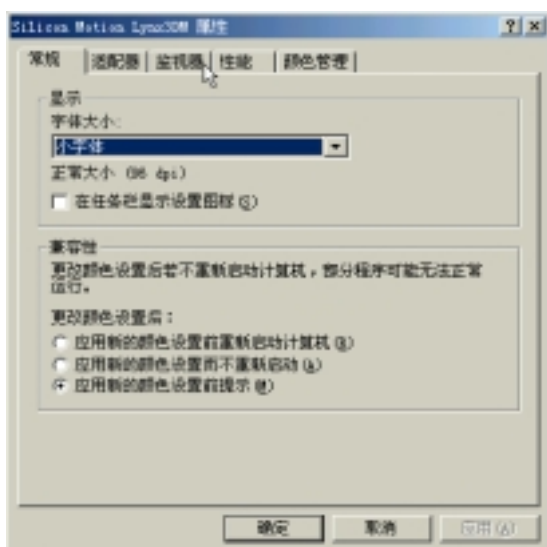


圖1-2-7

4. 出現圖1-2-8窗口畫面，請點選“更改”。

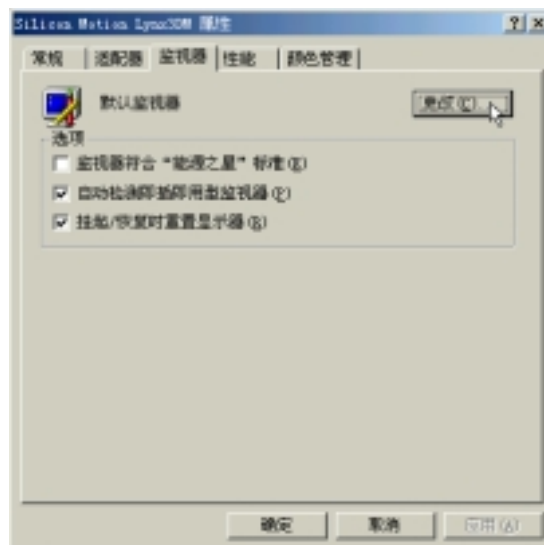


圖1-2-8

5. 出現圖1-2-9窗口畫面，假如您的電腦是 S8200，請設置為“Digital Flat Panel (800x600)”，然后點選“確定”，若您的電腦是S8600請設置為（1024x768）。



圖1-2-9



6. 出現圖1-2-10窗口畫面，點選“關閉”即可。

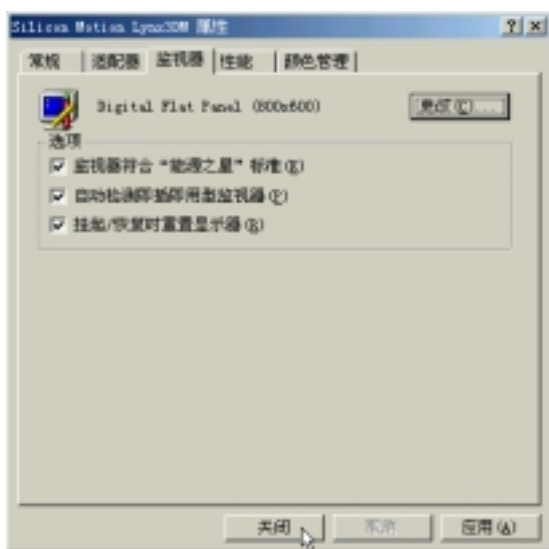


圖1-2-10

## 設置色彩解像度

1. 在圖1-2-6之設置畫面上點選“顏色”為真彩色（24 位），點選“屏幕區域”為800\*600個像素(如圖1-2-11)，然後點選“應用”即可。



圖1-2-11

2. 倘若出現如圖1-2-12對話窗，請選擇“應用新的顏色設置而不重新啟動計算機”，然後點選“確定”，並關閉〔顯示器屬性〕窗口即完成設置。

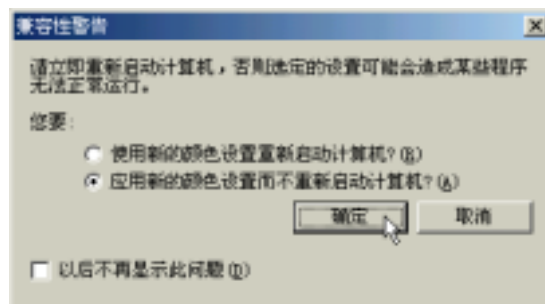


圖1-2-12

## 1-3 安裝 Control Panel 驅動程序

本項目為安裝 SMI Control panel 驅動程序。

1. 點選驅動與公用程序自動安裝畫面的“Control panel”（如圖1-3-1）。



圖1-3-1

2. 出現如圖1-3-2窗口畫面，點選“下一個”。



圖1-3-2

3. 出現如圖1-3-3窗口畫面，點選“下一個”。



圖1-3-3

4. 出現如圖1-3-4窗口畫面，點選“結束”即完成驅動程序的安裝。



圖1-3-4



## 1-4 顯示器特殊功能設置

安裝完顯示器驅動程序、Control Panel 驅動程序之后，將會出現幾個特殊功能可以設置運用，請依據以下步驟設置使用。

1. 點選Windows桌面右下角工具列之“SMI”圖標。
2. 出現如圖1-4-1之窗口畫面，可以設置以下各項功能。

**顯示切換：**可選擇開啟或是關閉液晶顯示LCD、陰極射線管CRT(外接顯示器)、電視機等的顯示畫面。

**特殊模式：**旋轉設置為“開”，則可以將液晶顯示畫面以旋轉90度角顯示。(色彩模式必須設置為[16位]以下才有作用)

**熱鍵：**以上功能熱鍵的設置。



圖1-4-1

## 1-5 安裝聲效驅動程序

本項目為安裝聲效驅動程序。

1. 點選驅動與公用程序光盤的“audio Driver”如現圖1-5-1。



圖1-5-1

2. 出現如圖1-5-2窗口，請點選“下一步”。



圖1-5-2

3. 出現圖如1-5-3窗口，請點選“下一步”。

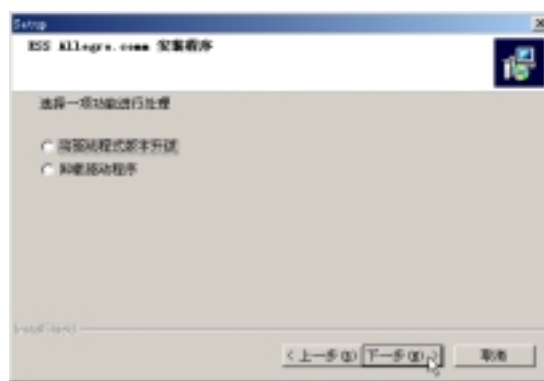


圖1-5-3

4. 出現圖如1-5-4窗口，請點選“完成”重新激活電腦即完成驅動程序的安裝。

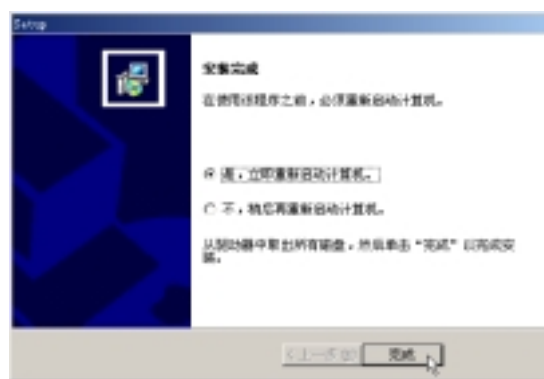


圖1-5-4



## 1-6 安裝SPEEDSTEP程序

本項目為安裝Intel SPEEDSTEP處理器變頻程序。

1. 點選驅動與公用程序自動安裝畫面的“SPEEDSTEP”，如圖1-6-1。



圖1-6-1

2. 出現如圖1-6-2歡迎畫面，請點選“Next”。



圖1-6-2

3. 出現如圖1-6-3畫面，請點選“Finish”重新激活電腦，即完成驅動程序的安裝。

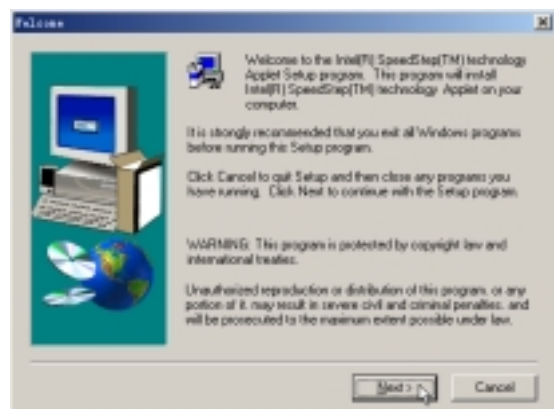


圖1-6-3

## 1-7 安裝觸摸板驅動程序

本項目為安裝Synaptics® Touchpad觸摸板驅動程序。

1. 點選驅動與公用程序自動安裝畫面的“TouchPad” 圖1-7-1。



圖1-7-1

2. 出現如圖1-7-2歡迎畫面，詢問你是否要安裝觸摸板驅動程序，請點選“下一步”。

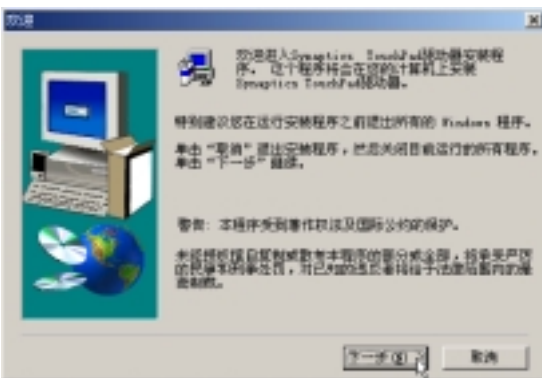


圖1-7-2

3. 出現如圖1-7-3窗口，請您選擇程序文件夾存放位置及名稱，然後點選“下一步”。



圖1-7-3

4. 出現如圖1-7-4窗口畫面，在二次確認文件夾存放位置，然後點選“下一步”。

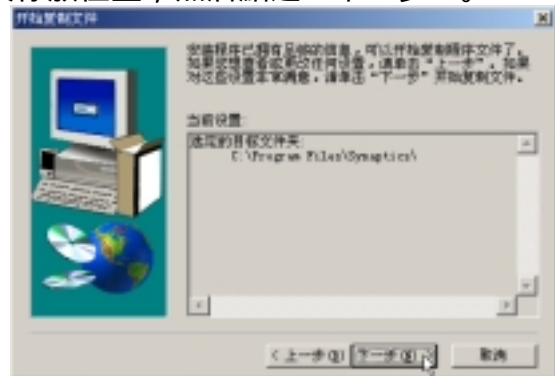


圖1-7-4

5. 出現如圖1-7-5窗口畫面，點選“完成”重新激活電腦，即完成驅動程序的安裝。



圖1-7-5





## 1-8 安裝快速鍵程序

本項目為安裝快速鍵工具程序，可以讓您編輯及設置快速鍵功能。

1. 點選驅動與公用程序自動安裝畫面的“Hotkey Utility”（如圖1-8-1）。



圖1-8-1

2. 出現如圖1-8-2歡迎畫面，請點選“Next”。

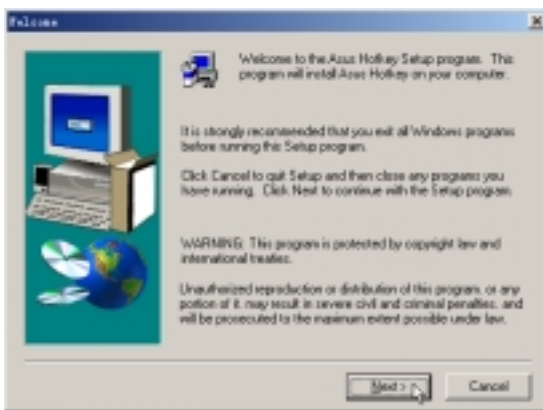


圖1-8-2

3. 出現如圖1-8-3窗口畫面，請您選擇程序文件夾存放路徑，請點選“Next”。

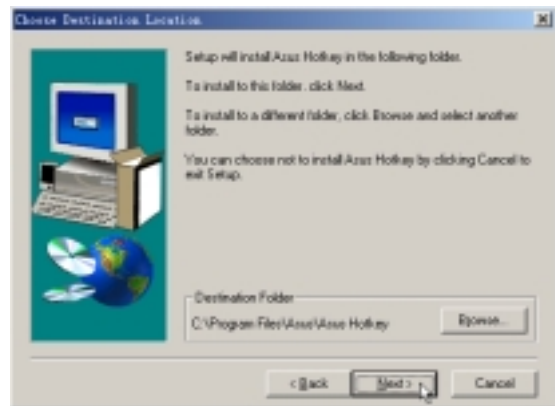


圖1-8-3

4. 出現如圖1-8-4窗口畫面，請您選擇程序文件夾名稱及位置，請點選“Next”。

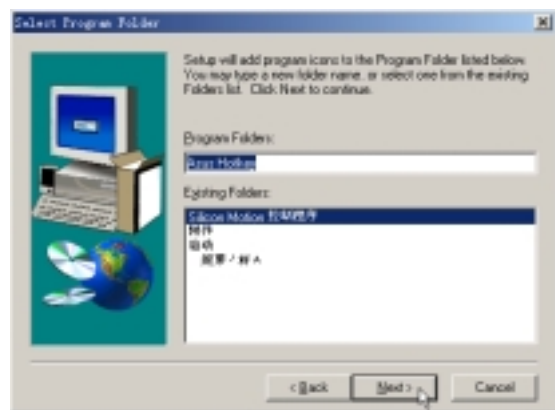


圖1-8-4

## 1-8 安裝快速鍵程序

5. 出現如圖1-8-5讀我文件檔，告訴您這個軟件的使用注意重點，請務必詳細研讀。這個軟件主要是讓您編輯及設置快速鍵功能，但是不能改變原來鍵盤上彩色圖標或文字所設置的快速鍵功能。

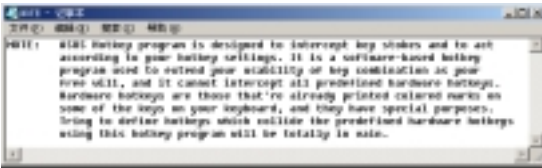


圖1-8-5

6. 出現如圖1-8-6窗口畫面，點選“Finish”即完成驅動程序的安裝。



圖1-8-6



## 1-9 安裝華碩系統診斷家

1. 點選驅動與公用程序自動安裝畫面的“ASUS PC Probe”（如圖1-9-1）。



圖1-9-1

2. 出現如圖1-9-2窗口畫面，請點選“Next”。



圖1-9-2

3. 出現如圖1-9-3窗口畫面，請您選擇程序文件夾存放位置，請點選“Next”。

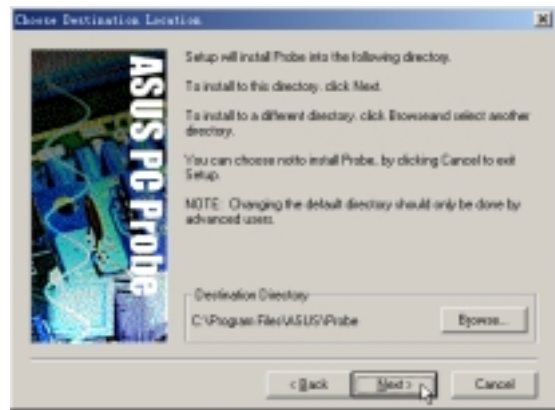


圖1-9-3

4. 出現如圖1-9-4窗口畫面，顯示程序檢測出來您電腦主板的相關數據，請點選“Next”。



圖1-9-4

## 1-9 安裝華碩系統診斷家

5. 出現如圖1-9-5窗口畫面，請您選擇華碩系統診斷家對CPU溫度提出警告的警戒值，以及檢測的時間間隔，請點選“Next”。



圖1-9-5

6. 出現如圖1-9-6窗口畫面，顯示程序檢測出來您的CPU溫度及您剛剛設置的數值等相關數據，請點選“Next”。



圖1-9-6

7. 出現如圖1-9-7窗口畫面，請您選擇程序文件夾位置及名稱，點選“Next”。



圖1-9-7

8. 出現如圖1-9-8窗口畫面，點選“Finish”，即完成程序的安裝。



圖1-9-8



## 1-10 安裝快速紅外線傳輸驅動程序

Windows ME不需要安裝紅外線驅動程序，但是必須做適當設置才能使用，本項目即自動為您安裝設置。

1. 點選驅動與公用程序自動安裝畫面的“Fast IR Driver”（如圖1-10-1）。



圖1-10-1

2. 出現如圖1-10-2窗口，告訴您已經做好相關的設置，請點選“是”重新動電腦即完成驅動程序的安裝。

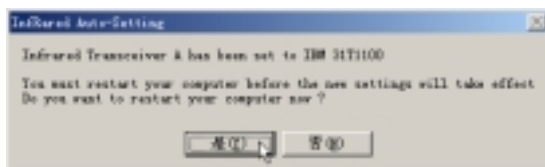


圖1-10-2

## 1-11 安裝 LAN 驅動程序

本項目為安裝 LAN 驅動程序。

1. 點選驅動與公用程序自動安裝畫面的 “Lan Driver”（如圖 1-11-1）。



圖 1-11-1

2. 出現如圖 1-11-2 對話窗，請點選 “是”。

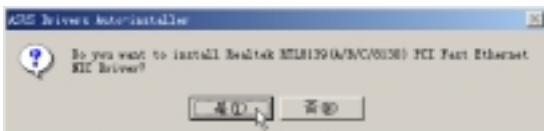


圖 1-11-2

3. 出現圖 1-11-3 對話窗，請點選 “是”，重新激活電腦即完成驅動程序的安裝。



圖 1-11-3



## 1-12 安裝MODEM驅動程序

本項目為安裝MODEM驅動程序。

1. 將驅動與公用程序自動安裝光盤放入光驅中。
2. 點選“開始” “設置” “控制面板”，打開“控制面板”文件夾。
3. 出現如圖1-12-1窗口，請點選左側“查看控制面板的所有選項”



圖1-12-1

4. 出現如圖1-12-2窗口，請雙擊“系統”圖標。

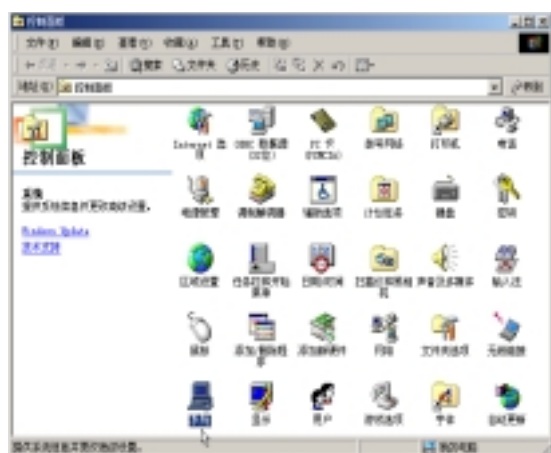


圖1-12-2

5. 出現圖1-12-3窗口，請點選“設備管理器”標籤頁。



圖1-12-3

6. 出現如圖1-12-4窗口，請雙擊“PCI Card”項目。

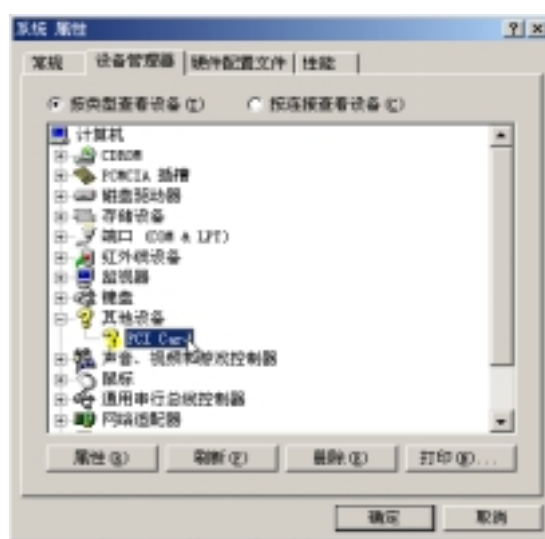


圖1-12-4

## 1-12 安裝 MODEM 驅動程序

7. 出現如圖1-12-5窗口，請點選“驅動程序”標籤頁。

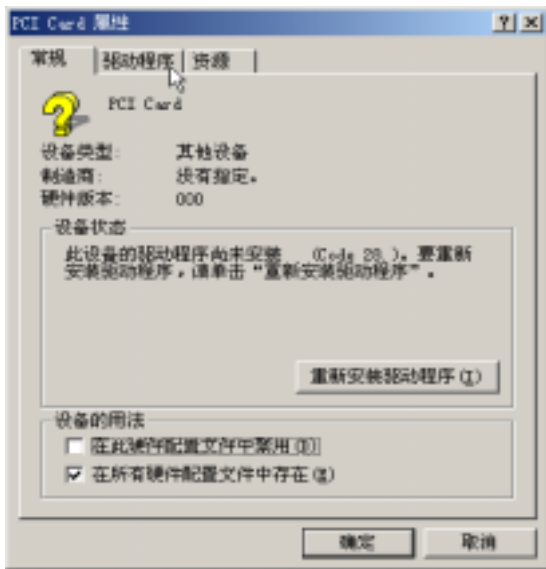


圖1-12-5

8. 出現如圖1-12-6窗口，請點選“更新驅動程序”。

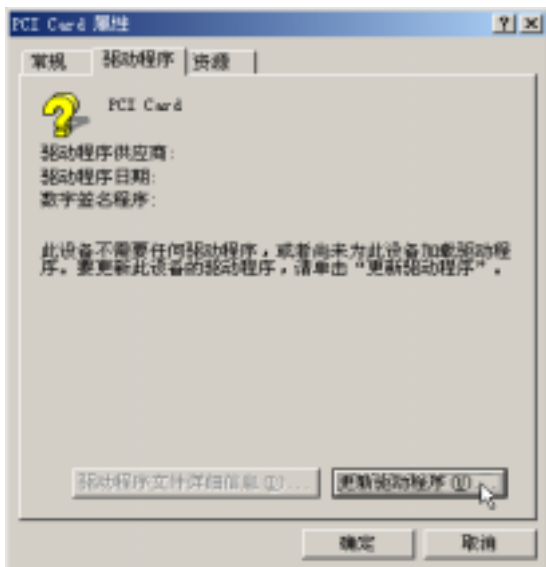


圖1-12-6

9. 出現如圖1-12-7更新設備驅動程序嚮導窗口，請點選“下一步”。



圖1-12-7

10. 出現如圖1-12-8窗口，請選擇第三項驅動程序光驅WINME目錄下的驅動程序，然後點選“確定”。

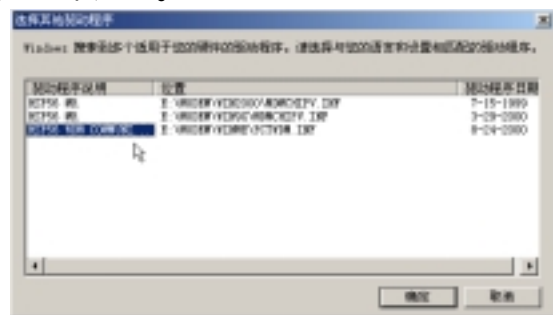


圖1-12-8

11. 出現如圖1-12-9窗口，請點選“完成”，並將“系統屬性”窗口關閉，即完成驅動程序的安裝。



圖1-12-9





## 1-13 安裝PC-cillin 2000

本項目為安裝趨勢科技的“PC-cillin 2000”防毒程序。請事先連接好USB 外接軟驅，以製作“緊急解救磁盤”，否則將無法製作“緊急解救磁盤”。

1. 點選驅動與公用程序自動安裝畫面的“PC-cillin 2000”（如圖1-13-1）。



圖1-13-1

2. 出現如圖1-13-2歡迎窗口畫面，請點選“Next”。

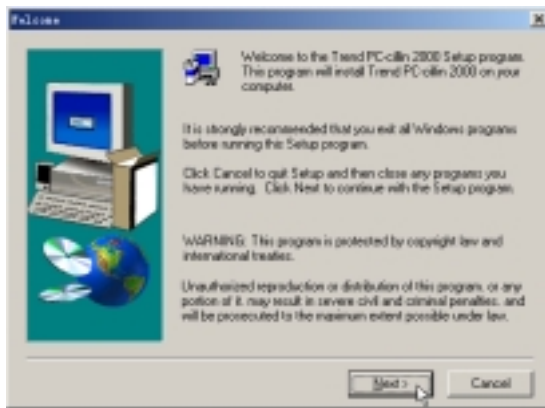


圖1-13-2

3. 出現如圖1-13-3版權宣告畫面，假如您同意遵循該公司版權規定，請點選“Yes”。

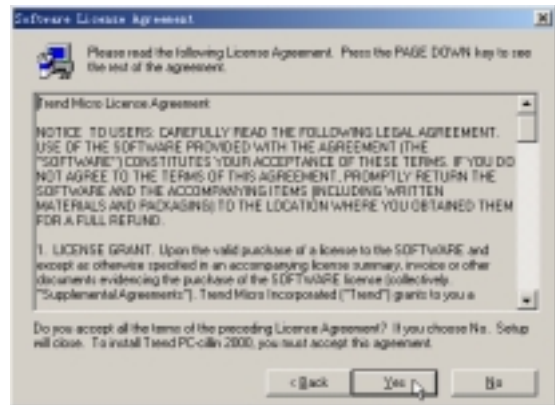


圖1-13-3

4. 出現如圖1-13-4窗口畫面，安裝程序正在檢查您的電腦是否有病毒（請勿按下Cancel）。

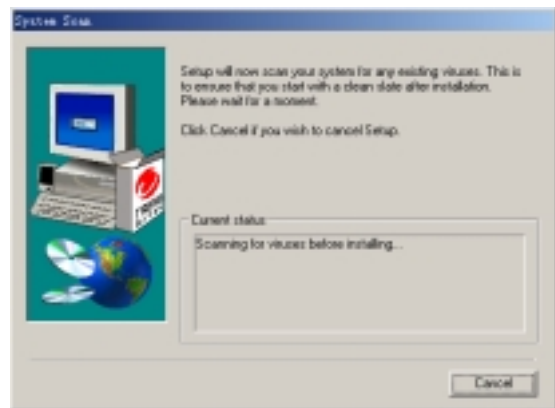


圖1-13-4

## 1-13 安裝 PC-cillin 2000

5. 掃描完成若無病毒，出現如圖1-13-5對話窗，請點選“確定”。



圖1-13-5

6. 出現如圖1-13-6窗口畫面，請您填寫姓名及公司名稱，填寫好請點選“Next”。

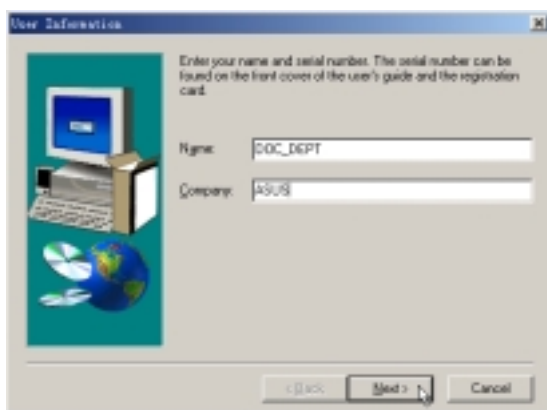


圖1-13-6

7. 出現如圖1-13-7窗口畫面，請您選擇程序文件夾存放目錄，請點選“Next”。

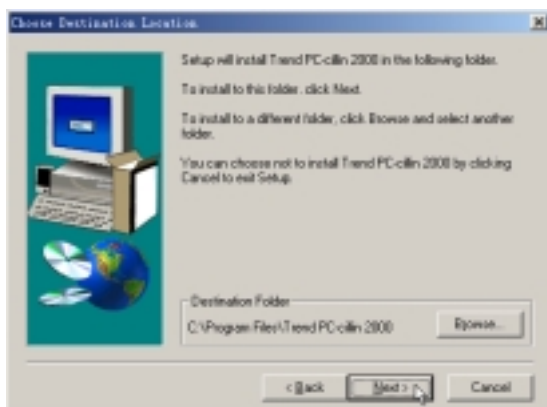


圖1-13-7

8. 出現如圖1-13-8窗口畫面，請您選擇程序文件夾名稱及目錄，請點選“Next”。



圖1-13-8

9. 出現如圖1-13-9窗口畫面，您可以自行選擇安裝相關項目，請點選“Next”。

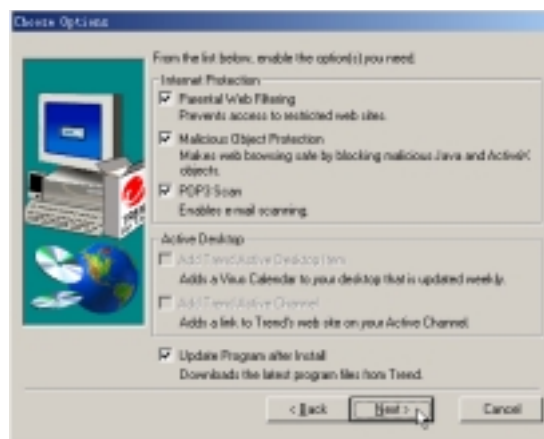


圖1-13-9



10. 出現如圖1-13-10窗口畫面，假如您是通過 Proxy 連接互聯網，請填寫相關數據，然後點選“OK”，若否，請直接點選“OK”。

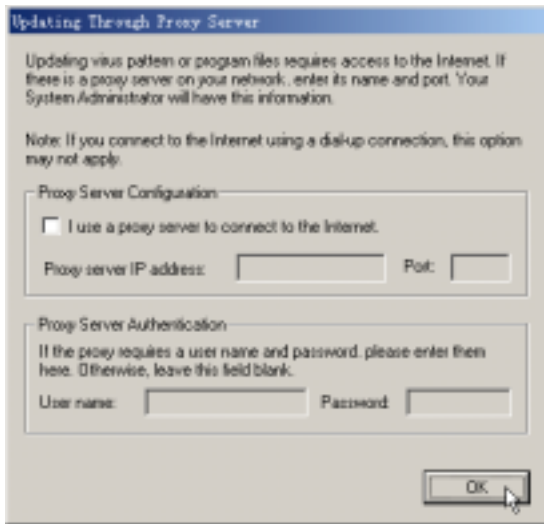


圖1-13-10

11. 出現如圖1-13-11窗口畫面，請點選“Next”。

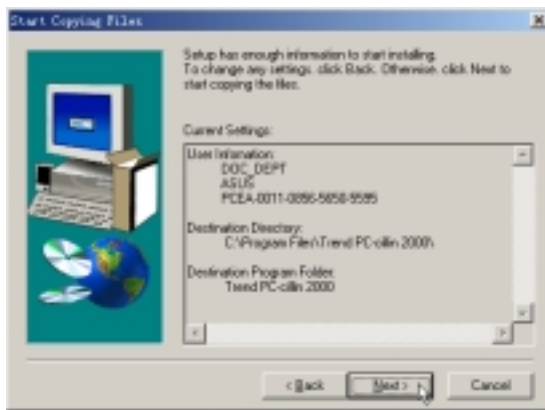


圖1-13-11

12. 出現如圖1-13-12窗口畫面，將為您建立緊急解救磁盤，請先確認USB軟驅已經連接妥當，再點選“下一步”。倘若您並未選購USB軟驅，則無法製作緊急解救磁盤，請點選“取消”，將直接跳到步驟18。

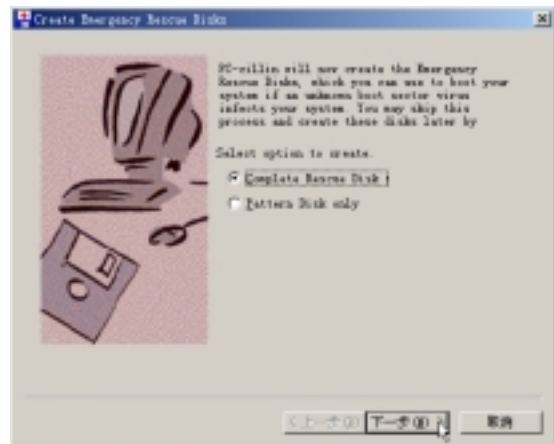


圖1-13-12

13. 出現如圖1-13-13窗口畫面，請您準備好四片磁盤，請點選“下一步”。

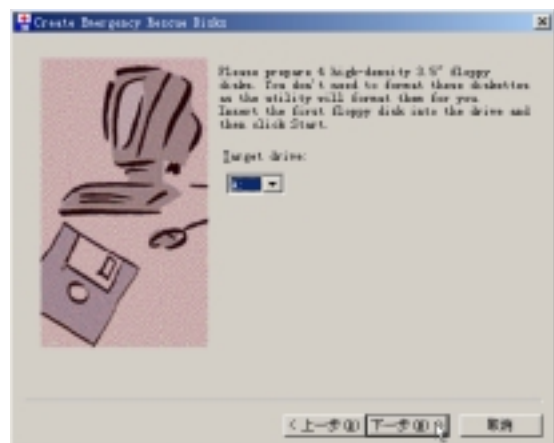


圖1-13-13

## 1-13 安裝 PC-cillin 2000

14. 出現如圖1-13-14窗口畫面，請點選“開始”。



圖1-13-14

15. 出現圖1-13-15窗口畫面，請點選“關閉”。回到圖1-13-14窗口畫面，請點選“關閉”程序即開始存檔。

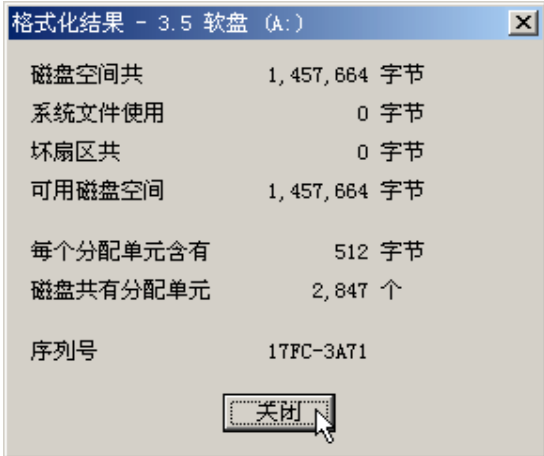


圖1-13-15

16. 出現如圖1-13-16對話窗，請將第一片磁盤標示為“Emergency Boot Disk”並將磁盤防寫，插入第二片磁盤，然後點選“確定”。

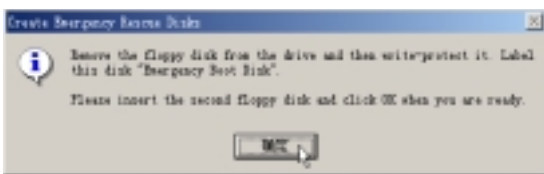


圖1-13-16

17. 重複步驟14 15 16動作，將第二片磁盤標示為“PCSCAN Files Disk”，將第三片磁盤標示為“Pattern Files Disk1”，將第四片磁盤標示為“Pattern Files Disk2”，然後點選“確定”。出現如圖1-13-17對話窗，請點選“完成”。

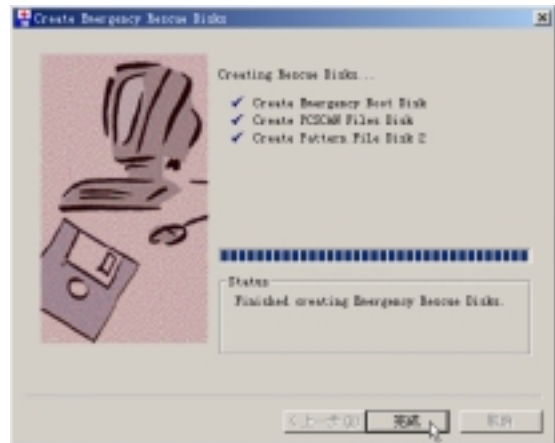


圖1-13-17

18. 出現如圖1-13-18窗口，請點選“Finish”。

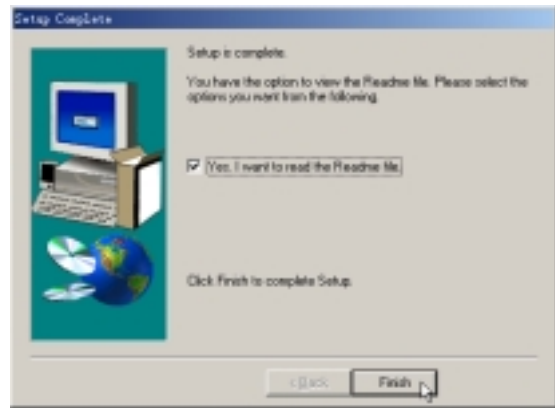


圖1-13-18

19. 出現如圖1-13-19對話窗，請點選“確定”重新激活電腦，即完成驅動程序的安裝。

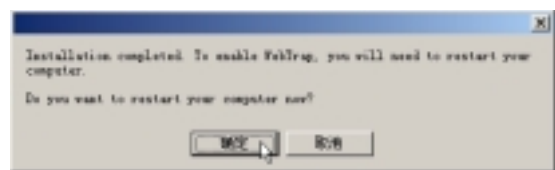


圖1-13-19



## 1-14 安裝屏幕保護程序（選擇安裝）

本項目為安裝屏幕保護程序。

1. 點選驅動與公用程序自動安裝畫面的“Screen Saver Utility”（如圖1-14-1）。



圖1-14-1

2. 出現如圖1-14-2窗口，請點選“install”。

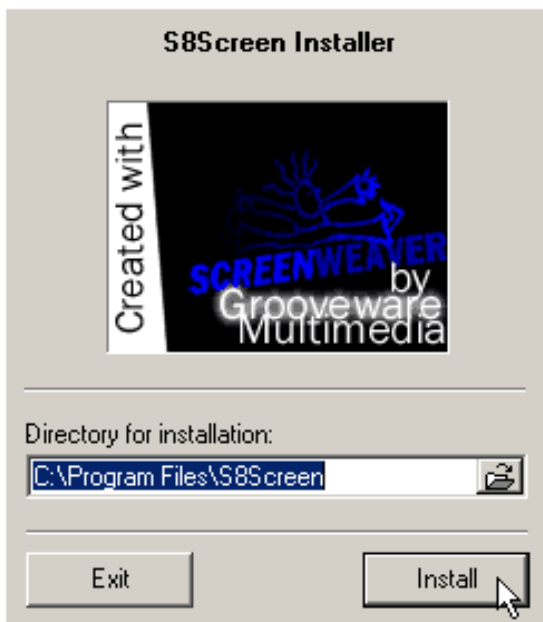


圖1-14-2

3. 出現如圖1-14-3窗口，請點選“yes”即完成驅動程序的安裝。

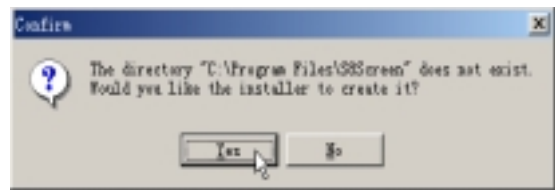


圖1-14-3





## 第二章：Windows 2000

2-1 自動安裝畫面內容

2-2 安裝顯卡驅動程序

2-3 安裝Control Panel驅動程序

2-4 顯示器特殊功能設置

2-5 安裝聲效驅動程序

2-6 安裝SPEEDSTEP

2-7 安裝觸摸板驅動程序

2-8 安裝華碩系統診斷家

2-9 安裝快速紅外線傳輸驅動程序

2-10 安裝LAN驅動程序

2-11 安裝MODEM驅動程序

2-12 安裝PC-cillin 2000

2-13 安裝屏幕保護程序

## 2-1 自動安裝畫面內容

接下來的章節我們將為您介紹各項驅動程序的安裝過程，至于各軟件的使用方式，請在軟件安裝完畢之后參考其線上輔助文件之說明。

將驅動及公用程序安裝光盤放入您的光驅中，光盤中的自動安裝畫面隨即出現（如圖2-1-1）。



圖2-1-1

如果安裝畫面沒有出現，有兩個方法可以叫出安裝畫面：在Windows 2000桌面打開[我的電腦]，在光驅圖標上按下右鍵，選擇[自動播放]項目，安裝畫面就會自動出現。或是直接執行光盤中根目錄的**Setup.exe**程序也可以。

自動安裝畫面上的內容如下：

- 安裝顯卡驅動程序
- 安裝Control Panel驅動程序
- 安裝聲效驅動程序
- 安裝SPEEDSTEP程序
- 安裝華碩系統診斷家
- 安裝觸摸板驅動程序
- 安裝快速紅外線傳輸驅動程序
- 安裝 Lan 驅動程序
- 安裝 Modem 驅動程序
- 安裝PC-cillin 2000
- 安裝屏幕保護程序
- 說明文件
- 查看光盤內容
- 技術支持表格
- 離開

各項驅動程序的安裝方法將于以下章節說明，除此之外，〔說明文件〕的內容是本光盤檔案列表的文字檔（Filelist.txt）；〔查看光盤內容〕可以讓您瀏覽本光盤的檔案夾；〔技術支持表格〕是一個文字檔格式（Techsupp.txt），當您對本產品有任何疑問時，請您填寫好這一份技術支持表格，列印出來，寄給您的經銷商請求技術支持。

按下最后一項（離開），即可離開本自動安裝程序。





## 2-2 安裝顯卡驅動程序

請遵循下列步驟並參考右圖來安裝顯卡驅動程序：

1. 點選驅動與公用程序自動安裝畫面的“VGA Driver”（如圖2-2-1）。



圖2-2-1

2. 出現如圖2-2-2對話窗，詢問您是否要安裝顯卡驅動程序，請點選“確定”。

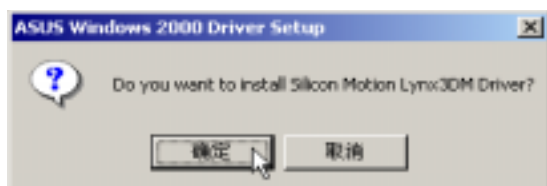


圖2-2-2

3. 出現如圖2-2-3對話窗，告訴您驅動程序安裝完成，並詢問您是否要重新激活電腦，點“確定”，電腦將重新開機。



圖2-2-3

重新激活電腦之后，請參考下列設置顯卡驅動程序：

### 設置色彩解像度

1. 在Windows 2000桌面上按下右鍵（如圖2-2-4），點選“屬性”，出現如圖2-2-5之窗口畫面。



圖2-2-4

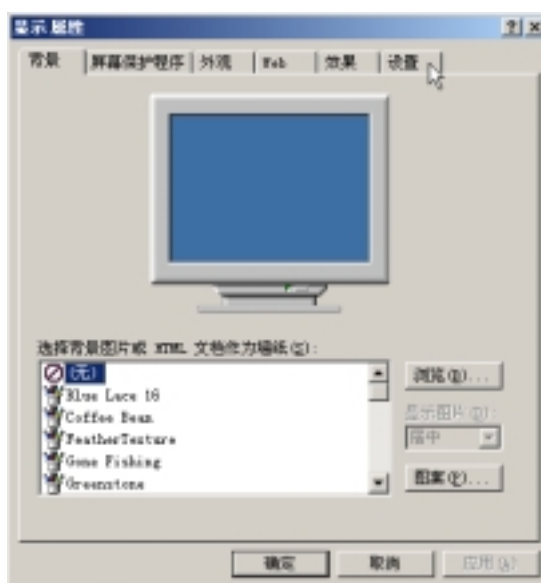


圖2-2-5

## 2-2 安裝顯卡驅動程序

2. 在圖2-2-5畫面點選“設置”標籤頁，出現圖2-2-6之設置畫面，點選“顏色”為真彩色（24 位），點選“屏幕區域”為800\*600像素，然後點選“應用”即可。



圖2-2-6



## 2-3 安裝Control Panel驅動程序

本項目為安裝SMI Control Panel驅動程序。

1. 點選驅動與公用程序自動安裝畫面的“Control Panel”（如圖2-3-1）。



圖2-3-1

2. 出現如圖2-3-2窗口畫面，點選“下一個”。



圖2-3-2

3. 出現如圖2-3-3窗口畫面，點選“下一個”。



圖2-3-3

4. 出現如圖2-3-4窗口畫面，點選“結束”即完成驅動程序的安裝。



圖2-3-4

## 2-4 顯示器特殊功能設置

安裝完顯示器驅動程序、Control Panel 驅動程序之后，將會出現幾個特殊功能可以設置運用，請依據以下步驟設置使用。

1. 點選Windows桌面右下角工具列之“SMI”圖標，出現圖2-4-1畫面。



圖2-4-1

2. 點選“設置”標籤頁，出現如下窗口，請點選“高級”。

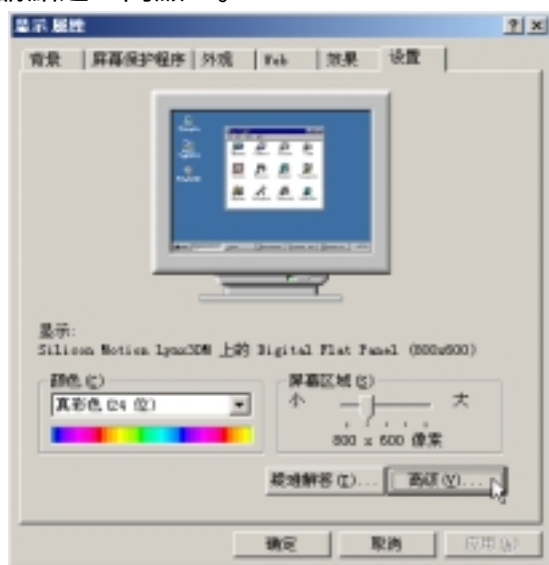


圖2-4-2

3. 出現如圖2-4-3窗口，請點選“Lynx3DM”標籤頁。

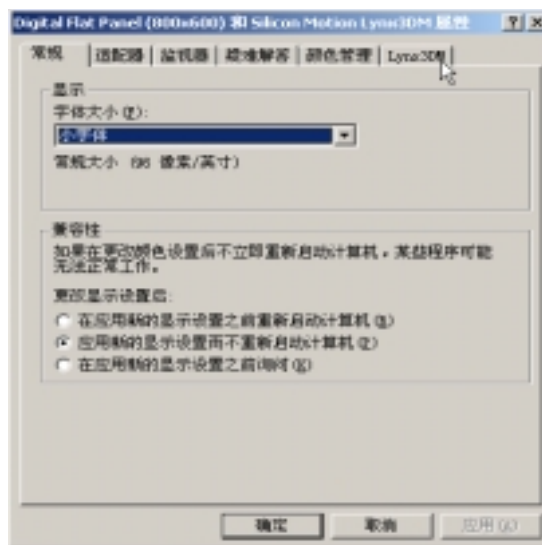


圖2-4-3

4. 出現如圖2-4-4之窗口畫面。



圖2-4-4



## 功能說明

顯示切換：可選擇開啟或是關閉LCD、CRT (外接顯示器)的顯示畫面。

特殊模式：

1. 雙應用程序：本功能必須將色彩設置在8位或16位模式下方能使用。本功能可讓您在液晶顯示屏幕與外接顯示屏幕上顯示兩個不同的應用程序（或窗口）。
2. 雙視圖：本功能可讓您擷取部份液晶顯示屏幕的內容，並將它顯示于外接顯示屏幕上。
3. 擴展：本功能必須將色彩設置在256色以及解像度640x480模式下方能使用。設置為“開”，則可以將液晶顯示畫面以旋轉90度角顯示。（色彩模式必須設置為[16位]以下才有作用）

熱鍵：以上功能熱鍵的設置。

## 2-5 安裝聲效驅動程序

本項目為通過驅動與公用程序光盤的自動安裝畫面來安裝聲效驅動程序。

1. 點選驅動與公用程序光盤的“Audio Driver” 如現圖2-5-1。



圖2-5-1

2. 出現如圖2-5-2窗口，請點選“Next”。

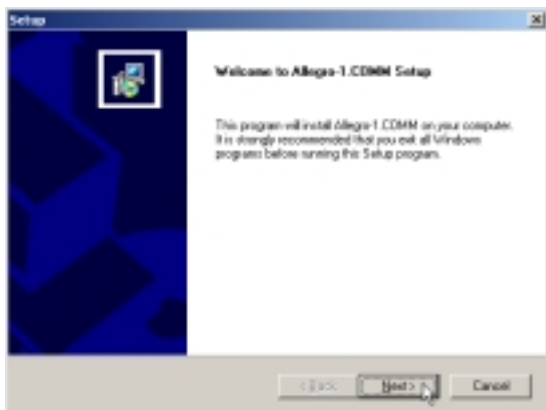


圖2-5-2

3. 出現圖如2-5-3窗口，請點選“是”。



圖2-5-3

4. 出現圖如2-5-4窗口，請點選“確定”重新激活電腦即完成驅動程序的安裝。



圖2-5-4



## 2-6 安裝SPEEDSTEP程序

本項目為安裝Intel SPEEDSTEP處理器變頻程序。

1. 點選驅動與公用程序自動安裝畫面的“SPEEDSTEP”，如圖2-6-1。



圖2-6-1

2. 出現如圖2-6-2歡迎畫面，請點選“Next”。

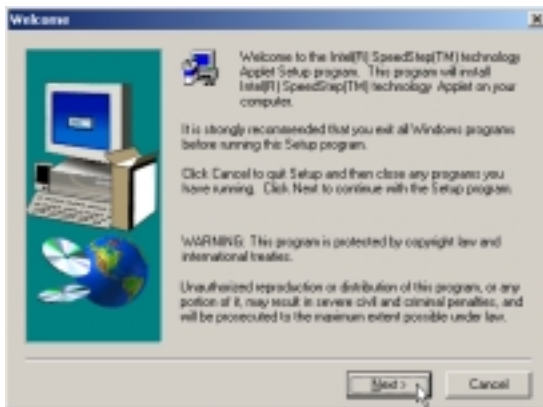


圖2-6-2

3. 出現如圖2-6-3畫面，請點選“Finish”重新激活電腦，即完成驅動程序的安裝。



圖2-6-3

## 2-7 安裝觸摸板驅動程序

本項目為安裝Synaptics® Touchpad觸摸板驅動程序。

1. 點選驅動與公用程序自動安裝畫面的“Touchpad” 圖2-7-1。



圖2-7-1

2. 出現如圖2-7-2歡迎畫面，詢問你是否要安裝觸摸板驅動程序，請點選“下一步”。

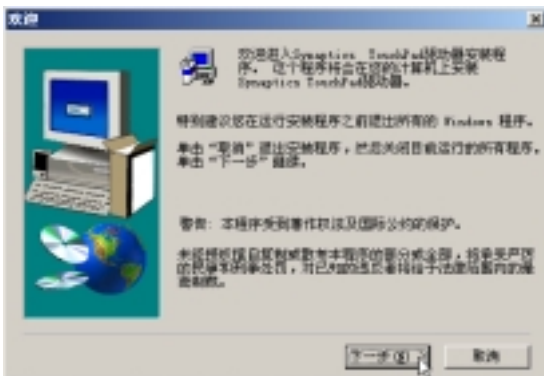


圖2-7-2

3. 出現如圖2-7-3窗口，請點選“下一步”。



圖2-7-3

4. 出現如圖2-7-4窗口畫面，請確認文件夾存放位置，然後點選“下一步”。



圖2-7-4

5. 出現如圖2-7-5窗口畫面，請點選“是”。



圖2-7-5





6. 出現如圖2-7-6窗口畫面，點選“完成”重新激活電腦，即完成驅動程序的安裝。



圖2-7-6

## 2-8 安裝華碩系統診斷家

1. 點選驅動與公用程序自動安裝畫面的“ASUS PC Probe”（如圖2-8-1）。



圖2-8-1

2. 出現如圖2-8-2窗口畫面，請點選“Next”。

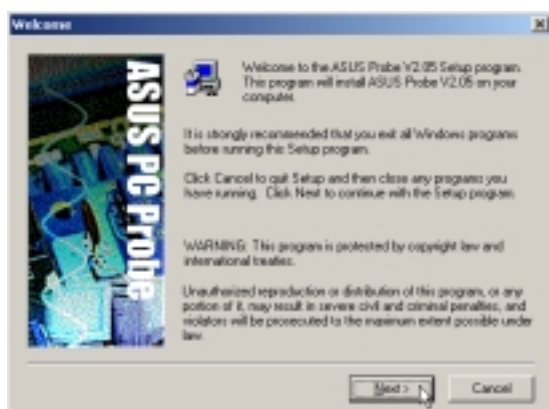


圖2-8-2

3. 出現如圖2-8-3窗口畫面，請您選擇程序文件夾存放位置，請點選“Next”。

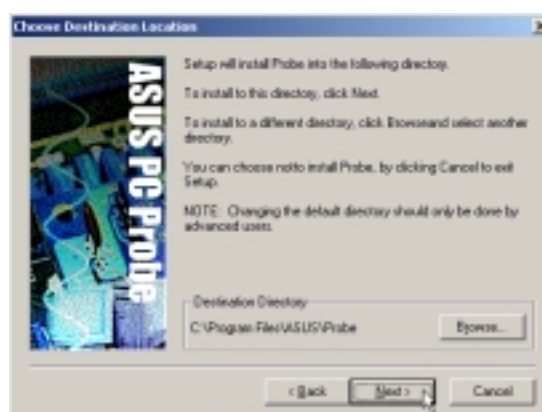


圖2-8-3

4. 出現如圖2-8-4窗口畫面，顯示程序檢測出來您電腦主板的相關數據，請點選“Next”。



圖2-8-4



5. 出現如圖2-8-5窗口畫面，請您選擇華碩系統診斷家對CPU溫度提出警告的警戒值，以及檢測的時間間隔，請點選“Next”。

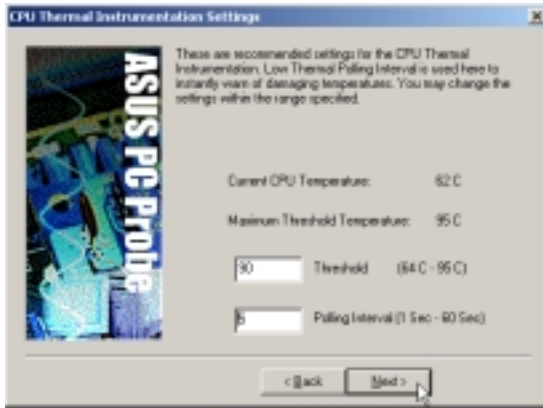


圖2-8-5

6. 出現如圖2-8-6窗口畫面，顯示程序檢測出來您的CPU溫度及您剛剛設置的數值等相關數據，請點選“Next”。

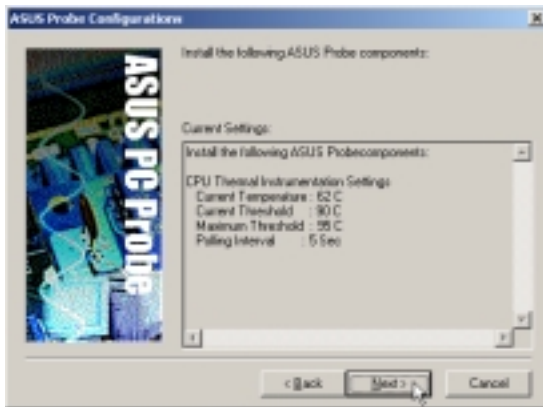


圖2-8-6

7. 出現如圖2-8-7窗口畫面，請您選擇程序文件夾位置及名稱，點選“Next”。



圖2-8-7

8. 出現如圖2-8-8窗口畫面，點選“Finish”，即完成程序的安裝。



圖2-8-8

## 2-9 安裝快速紅外線傳輸驅動程序

Windows 2000不需要安裝紅外線驅動程序，但是必須做適當設置才能使用，本項目即自動為您安裝設置。

1. 點選驅動與公用程序自動安裝畫面的“Fast IR Driver”（如圖2-9-1）。



圖2-9-1

2. 出現如圖2-9-2窗口，告訴您已經做好相關的設置，請點選“是”重新激活電腦即完成驅動程序的安裝。



圖2-9-2



## 2-10 安裝LAN驅動程序

本項目為安裝LAN驅動程序。

1. 點選驅動與公用程序自動安裝畫面的“Lan Driver”（如圖2-10-1）。



圖2-10-1

2. 出現如圖2-10-2對話窗，請點選“確定”。

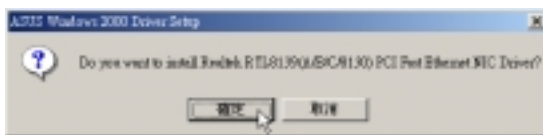


圖2-10-2

3. 出現圖2-10-3對話窗，請點選“確定”，重新激活電腦即完成驅動程序的安裝。

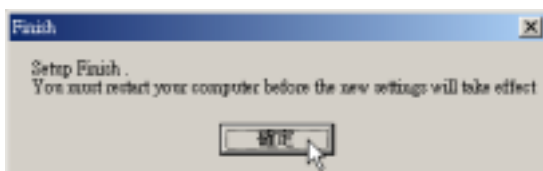


圖2-10-3

## 2-11 安裝 MODEM 驅動程序

本項目為安裝 MODEM 驅動程序。

1. 點選驅動與公用程序自動安裝畫面的“MODEM Driver”（如圖 2-11-1）。



圖 2-11-1

2. 出現如圖 2-11-2 對話窗，請點選“確定”。



圖 2-11-2

3. 出現圖 2-11-3 對話窗，請點選“確定”，重新激活電腦即完成驅動程序的安裝。



圖 2-11-3



## 2-12 安裝PC-cillin 2000

本項目為安裝趨勢科技的“PC-cillin 2000”防毒程序。

1. 點選驅動與公用程序自動安裝畫面的“PC-cillin 2000”（如圖2-12-1）。



圖2-12-1

2. 出現如圖2-12-2歡迎窗口畫面，請點選“Next”。

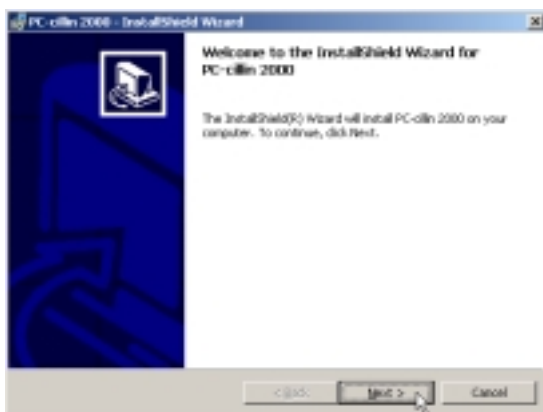


圖2-12-2

3. 出現如圖2-12-3版權宣告畫面，假如您同意遵循該公司版權規定，請點選“I accept the terms in the license agreement”，然後點選“Next”。



圖2-12-3

4. 出現如圖2-12-4窗口畫面，請您填寫姓名及公司名稱，填寫好請點選“Next”。

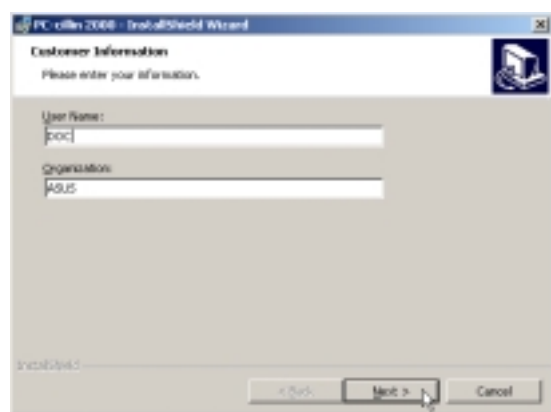


圖2-12-4

## 2-12 安裝 PC-cillin 2000

5. 出現如圖2-12-5對話窗，請您選擇程序文件夾存放目錄，然後點選“Next”。

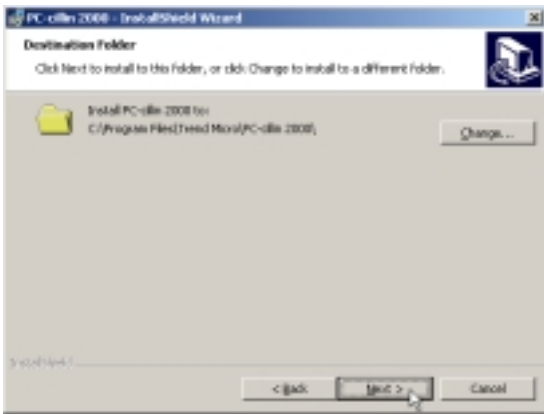


圖2-12-5

6. 出現如圖2-12-6窗口畫面，請點選“Install”。

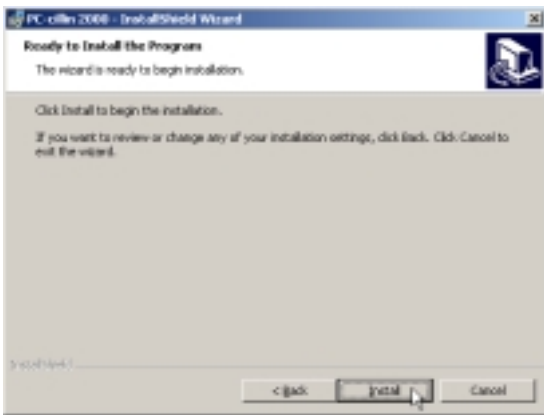


圖2-12-6

7. 出現如圖2-12-7窗口畫面，請點選“Finish”即完成驅動程序的安裝。

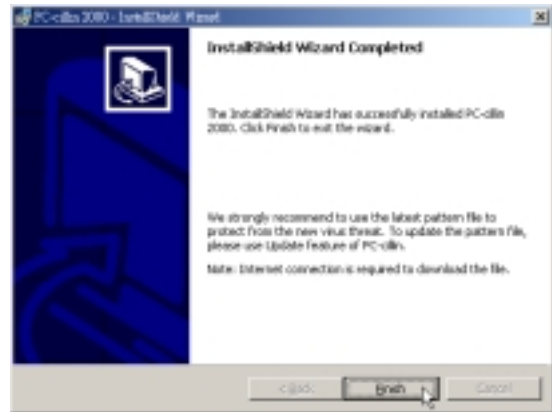


圖2-12-7





## 2-13 安裝屏幕保護程序（選擇安裝）

本項目為安裝屏幕保護程序。

1. 點選驅動與公用程序自動安裝畫面的“Screen Saver Utility”（如圖2-13-1）。



圖2-13-1

2. 出現如圖2-13-2窗口，請點選“install”。

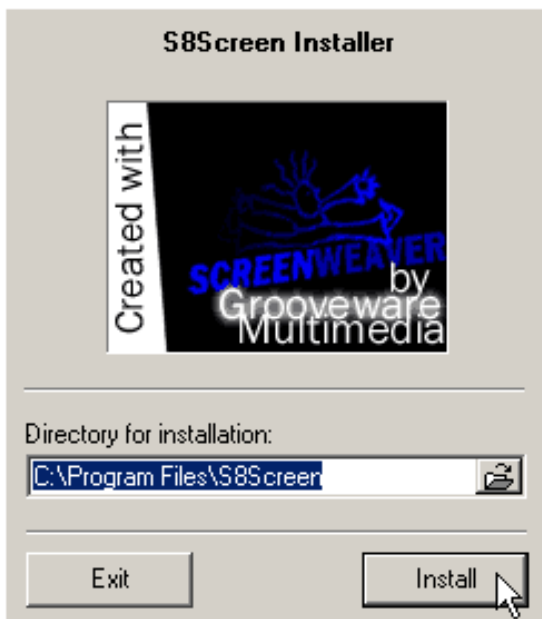


圖2-13-2

3. 出現如圖2-13-3窗口，請點選“yes”即完成驅動程序的安裝。。

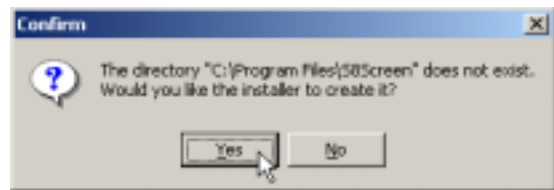


圖2-13-3





## 第三章：软件使用指南

3-1 华硕系统诊断家

3-2 触摸板工具程序

3-3 快速键程序


## 3-1 华硕系统诊断家

华硕系统诊断家是华硕为用户所精心设计的一个系统监控程序，它可以用来为您监控主板本身与 CPU 等重要组件的电压值以及温度等数据。它同时拥有一个让您浏览系统相关数据的工具

### 执行华硕系统诊断家

程序安装完毕，华硕系统诊断家会自动地执行，您会看到屏幕上出现一个欢迎画面（如下图），您可以在画面中的 Show up in next execution 选取方块中选择在下次执行华硕系统诊断家时，是否要出现这个画面。

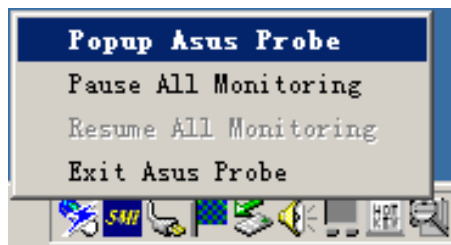
任何时候您想要执行华硕系统诊断家，都可以在 **开始\程序** 菜单中看到华硕系统诊断家的捷径 - ASUS Utility \Probe Vx.xx (Vx.xx依程序版本不同而变化)，请执行该捷径，华硕系统诊断家就会开始担任系统守护的工作。

华硕系统诊断家执行时，在桌面下方工作列右边的工作列中会出现一个  图标，您可以在这个图标上按下滑鼠左键，华硕系统诊断家的控制面板就会出现。




### 华硕系统诊断家缩小化图标

如果您在华硕系统诊断家缩小化图标上按下滑鼠右键，图标的右键菜单就会出现在一旁。您可以在其中选择【Popup Asus Probe】、【Pause All Monitoring】，或是【Exit Asus Probe】等动作。



选择并执行图标右键菜单的【Pause All Monitoring】选项，华硕系统诊断家就会暂停执行，医生图标也会变成灰色。

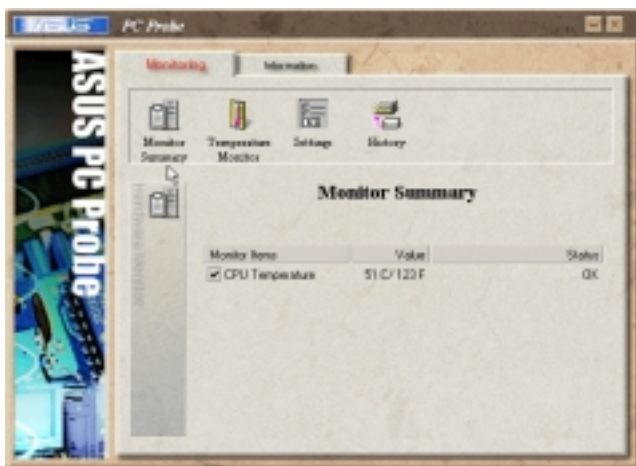
当监测项目出现任何异常现象时，华硕系统诊断家的控制面板也会出现，华硕系统诊断家图标  变成红色代表系统异常，正常为灰色。



### 3-1-1 Monitoring 硬件监测

#### Monitor Summary 摘要列表

点选“Monitoring”标签页的“Monitor Summary”图标，将监测项目、监测值、状态以清单方式列表于此。



#### Temperature Monitor 温度监测

显示 CPU 目前温度状态。您可以移动蓝色的控制杆以调整 CPU 温度上限。



CPU 温度上限

CPU 温度

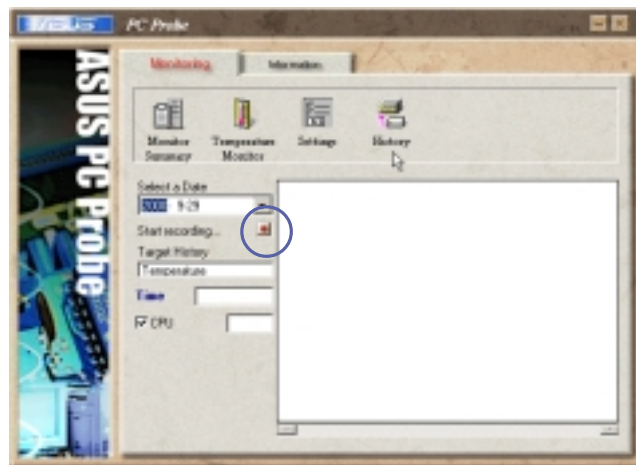
#### Settings 设置

在此可设置各监测项目的上下限、监测时间间隔等等。



#### History 历程记录

您可以指定监控项目（温度、电压），按下红色的开始记录按钮（如下图圆圈所示），将该监控的项目之状态记录成表。您可以指定日期观看曾经记录下来的数据。



## 3-1 ■ 华硕系统诊断家

### 3-1-2 Information 系统数据

#### Hard Drives 本机硬盘

点选“Information”标签页的“Hard Drives”图标，显示本机硬盘的使用空间、可用空间及使用的 FAT 32 格式。



#### Memory 存储器

显示存储器负载量、实体存储器使用率、虚拟存储器使用率、分页存储器使用率等。



#### Devices Summary 设备总览

显示您的电脑使用的所有设备。(Windows 2000操作系统下无此一画面)





#### DMI Explorer DMI 浏览器


显示您的电脑的 CPU 类型、CPU 速度、内外频及存储器大小等等数据。

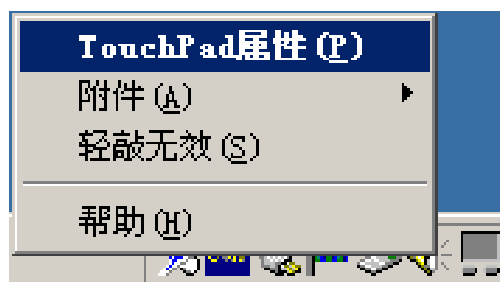




## 3-2 触摸板工具程序

安装完触摸板驱动程序重新激活电脑之后，您将可以在桌面下方右边的工作列中看到一个图标，双击图标即可开启触摸板




工具程序（如下图）。或是在图标上按下右键，出现如右图之菜单，点选[TouchPad属性 (P)] 同样也可开启触摸板工具程序。经由这个工具程序您可以试著设置一些Touchpad 特殊功能，详细的说明请点选下图右下角的“说明”有更进一步的介绍。

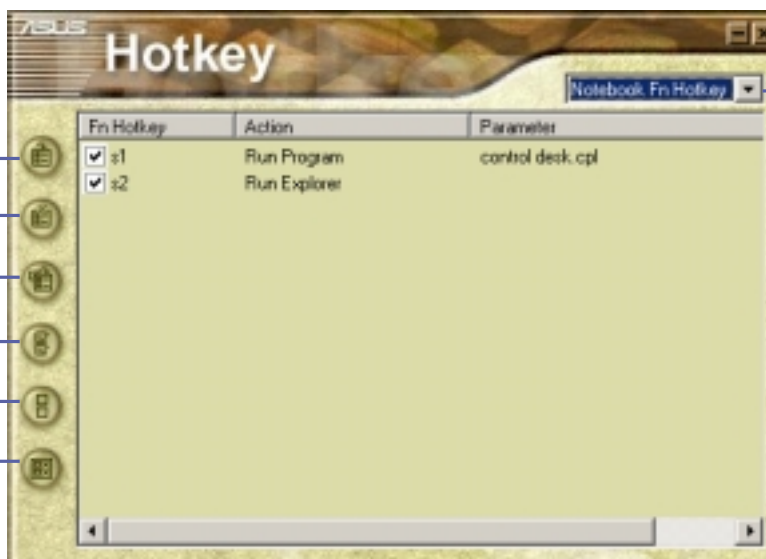


## 3-3 快速键程序

(Windows 2000操作系统不支持此一程序)

若要使用本电脑之快速键功能（笔记本电脑键盘上方的快捷键，可以单键激活电脑上网、收发E-mail等），您必须安装快速键工具程序。

安装完快速键程序重新激活电脑之后，您将可以在桌面下方右边的工作列中看到一个  图标，双响  图标即可开启快速键程序（如下图）。或是在  图标上按下右键，出现如右图之菜单，点选[Show Hotkey Program]同样也可开启触摸板工具程序。经由这个工具程序您可以编辑设置快速键功能，添加或删除快速键。



增加快速键

删除快速键

编辑快速键

开启快速键功能

关闭快速键功能

删除所有快速键

切换笔记本电脑专用快速键 / 一般快速键





## 第四章：附錄

- A. 建立Save-to-Disk分區
- B. 建立DOS或Non-DOS分區
  - C. 將硬盤格式化
  - D. BIOS更新

## A. 建立 Save-to-Disk 分區

如果您使用Microsoft之Windows ME或是Windows 2000操作系統，您將不需要建立Save-to-Disk分區便可以使用Hibernation(Save-to-Disk)暫停模式，請直接略過此節即可。請參考Windows ME/2000操作系統用戶手冊以取得相關數據。

假如您使用Microsoft Windows 95/98，並希望使用"Save-to-Disk"功能時，您必須先建立一個"Save-to-Disk分區"，且Save-to-Disk分區必須在其它分區之前建立，否則其它分區將被覆蓋。注意，您必須使用USB外接式軟驅，否則您無法製作Save-to-Disk分區。假如您將來要取消掉"Save-to-Disk"分區y，您只要使用"FDISK"指令就不會影響到其它分區。Save-to-Disk分區在硬盤中將佔用部分空間，此空間將無法供做其它用途使用。

欲使用"Save-to-Disk"功能，必須先在BIOS程序中設置能源管理模式選項（請參考用戶手冊第六章說明）。建立Save-to-Disk分區必須使用到驅動與公用程序光盤內的"PHDISK.EXE"工具程序。請依照以下指示製作Save-To-Disk分區。

### 建立新的Save-to-Disk分區

步驟一：製作一片開機盤；請參考Windows 95/98用戶手冊。

步驟二：將「驅動及公用程序光盤」中"PHDISK"目錄下的"PHDISK.EXE"工具程序複製到步驟一所製作的開機盤內，並重新由USB軟驅開機。

步驟三：開機后，于A:\>提示符號下鍵入"PHDISK"，然后按下[Enter]。

步驟四：若您的硬盤未經過分割，則會出現以下的畫面：

1. Create partition
2. Reboot
3. Exit

請選擇"1.Create partition"，然后按下[Enter]。



Save-to-Disk分區必須在其它分區之前建立，否則其它分區將被覆蓋。



步驟五：出現 "Please input size (Minimal: 74243)KB"，請輸入 210000，然後按下 [Enter]，程序將會幫您製作 210MB 的 "Save-to-Disk" partition。

步驟六：製作完成后，出現以下項目菜單：

1. Reformat the existing partition
2. Delete the existing partition
3. Reboot
4. Exit

請選擇 "4"，然後按下 [Enter] 離開本程序，取出開機盤，重新開機即完成設置。

以上 "210000" 代表的意義是 Save-to-Disk 分區的容量大約為 210MB，因為本筆記本電腦內建 64MB 存儲器，並支持至最高達 192MB 存儲器。假如您目前的存儲器是 64MB，"PHDISK.EXE" 工具程序將會為您設置一個略高於目前使用主存 64MB 的分區（如 74243KB）。但是，必須注意的一點是，當您未來將存儲器升級到最高 192MB 時，Save-to-Disk 功能將不作用，必須再製作一次 Save-to-Disk 分區，但是此舉將蓋掉其它的分區。因此，我們建議您一開始就設置 210MB Save-to-Disk 分區，如此一來即可保證目前以及未來存儲器升級時，Save-to-Disk 功能都可以將存儲器中所有的數據保存起來。

## B. 建立DOS或Non-DOS分區

"FDISK"程序可以在一顆硬盤上增加或取消分區，這個型式只有在一顆新的硬盤尚未被格式化以前需要使用（格式化硬盤的條件是硬盤中必須包含至少一個分區），已格式化的硬盤則不需要再使用"FDISK"程序。必須注意的是，不要更動到現有的分區，否則將產生無法復原的錯誤。"FDISK.EXE"程序在「系統回復光盤」或「Microsoft Windows 95/98/ME操作系統光盤」內即可找到。若您使用USB軟驅，請先將FDISK.EXE程序複製到開機盤中。注意，若您使用「Microsoft Windows 2000操作系統光盤」，將無法進入DOS模式使用FDISK；您必須使用Microsoft Windows 2000提供的FDISK程序。請參考Microsoft Windows 2000操作系統用戶手冊以取得相關數據。

步驟一：放入內含"FDISK"程序的開機盤于軟驅，或是可以開機的「Microsoft Windows 95/98/ME操作系統光盤」于光驅中。重新開機進入DOS模式。

步驟二：在FDISK.EXE程序所在的目錄下鍵入"FDISK"，然後按下[Enter]。

步驟三：根據屏幕上的說明，建立主要分區(Primary Partition)並設為開機分區；假如有需要也可以建立延伸分區(Extended Partition)。



## C. 將硬盤格式化

"FORMAT" 程序可以將硬盤上某一個指定的分區格式化並移除所有的數據，"FORMAT.EXE" 程序在「系統回復光盤」或「Microsoft Windows 95/98/ME 操作系統光盤」內即可找到。

/S 參數將在該分區中加入系統檔案使成為開機磁碟，您可以鍵入"FORMAT /?" 查詢各項參數的說明與使用方法。若您使用USB軟驅，請先將FORMAT.EXE程序複製到開機盤中。

注意，若您使用「Microsoft Windows 2000 操作系統光盤」，將無法進入DOS模式使用FORMAT；您必須使用Windows 2000提供的磁盤格式化程序。請參考Microsoft Windows 2000操作系統用戶手冊以取得相關數據。

步驟一：放入內含"FORMAT"程序的開機盤于軟驅，或是可以開機的「Microsoft Windows 95/98/ME 操作系統光盤」于光驅中。重新開機進入DOS模式。

步驟二：在FORMAT.EXE程序所在的目錄下鍵入"FORMAT C: /S/U"，然後按下[Enter]。

步驟三：鍵入"Y"，然後按下[Enter]確定並開始進入格式化。

步驟四：格式化完成后，鍵入一個卷冊名稱(Volume label)，或按下[Enter]離開。

以上步驟即完成硬盤的磁區分割與格式化，接下來您可以開始進行BIOS的設置、系統及驅動程序的安裝等步驟。



請使用PHLASH.EXE程序將BIOS更新之后，用戶在舊版BIOS中的設置值將被完全覆蓋，請先將該設置值抄寫下來，再做BIOS更新動作。

## D: BIOS更新

BIOS程序包含您的筆記本電腦的各項硬件數據，華碩將持續不斷研發改進BIOS程序，在新版的BIOS中增加先進的功能並解決先前版本不兼容等問題，最新版的BIOS程序將放在華碩電腦公司的網頁上提供給用戶免費下載使用（<http://www.asus.com.tw>）。這些BIOS程序是專門為華碩筆記本電腦所設計的，您不能，也不被允許將其使用在其他品牌的筆記本電腦上。同樣的，您也不能將其他廠牌的BIOS使用在本筆記本電腦上，使用錯誤的BIOS將造成系統無法開機。

請使用本產品所附的驅動及公用程序光盤內Flash目錄下的PHLASH.EXE程序來更新BIOS程序。

### 使用USB外接式軟驅

步驟一：上網取得新版BIOS設置程序。

步驟二：製作一片不包含Autoexec.bat及Config.sys檔案的開機盤。譬如，在DOS模式下，在c:\>提示符號下鍵入  
C:\>format a:/s即可。

步驟三：將驅動與公用程序光盤內的Flash目錄下的PHLASH.EXE、PLATFORM.BIN及從網絡上下載並已解壓縮的BIOS程序（檔案名稱為xxx.rom）拷貝到步驟二的磁盤上。

步驟四：將電腦關機，放入步驟三製作的DOS開機盤于軟驅內，並於BIOS中設置為由軟驅開機再重新開機。

步驟五：在A:\>下鍵入 "phlash/mode = 3 xxxxxx.rom"  
（phlash/mode = 3與xxxxxx.rom之間要空一格），然後按下 [Enter]，系統即開始更新BIOS。

步驟六：安裝完成之后，出現綠色窗口時按下任意鍵，電腦即自動關機。請按下電源開關重新激活電腦。

步驟七：重新激活電腦之后，于開機中請按下[F2]鍵進入BIOS設置程序，請使用方向鍵將功能菜單移至“Exit”菜單中，選擇[Load Setup Default]選項，並且按下<Enter>兩次之后，再選擇[Exit Saving Changes]選項后，按下<Enter>兩次離開BIOS設置程序。假如您重新開機之后屏幕畫面顯示不正常，請將屏幕解像度設置為800×600(S8200)或1024×768(S8600)及，顏色設置為：增強色（16位）。



## 假如您沒有選購USB外接式軟驅

假如您沒有選購外接式軟驅，在Microsoft Windows 2000/NT4.0操作系統下您將無法更新BIOS程序。如果您使用Microsoft Windows 95/98/ME操作系統，您可以直撥由硬盤中執行BIOS更新程序（但請注意安裝程序）。BIOS更新步驟如下：

### [Microsoft Windows 95/98]

- 步驟一：上網取得新版BIOS設置程序。
- 步驟二：將驅動及公用程序光盤內的FLASH目錄下的PHLASH.EXE、PLATFORM.BIN及從網絡上下載並已解壓縮的BIOS程序（檔案名稱為xxxx.rom）複製到硬盤開機磁區的根目錄下（譬如C:\）。
- 步驟三：將電腦關機后重新激活，在載入Windows 95/98前按下[F7]或[F8]鍵進入激活菜單，選取"Command prompt only"項目進入純DOS模式。
- 步驟四：在C:\>下鍵入"plash/mode=3 xxxx.rom"（plash/mode=3與xxxx.rom之間要空一格），然后按下[Enter]，系統即開始更新BIOS。
- 步驟五：安裝完成之后，出現綠色窗口時按下任意鍵，電腦即自動關機。請按下電源開關重新激活電腦。
- 步驟六：重新開機之后，請按下[F2]鍵進入BIOS設置程序，在Exit菜單中選擇[Load Setup Default]選項，存檔之后離開BIOS設置程序。假如您重新開機之后屏幕畫面顯示不正常，請將屏幕解像度設置為800x600及16位色。

### [Microsoft Windows ME]

- 步驟一：上網取得新版BIOS設置程序。
- 步驟二：將驅動及公用程序光盤內的FLASH目錄下的PHLASH.EXE、PLATFORM.BIN及從網絡上下載並已解壓縮的BIOS程序（檔案名稱為xxxx.rom）複製到硬盤開機磁區的根目錄下（譬如C:\）。
- 步驟三：使用「系統回復光盤」或「Microsoft Windows ME操作系統光盤」重新開機，進入MS-DOS模式。

步驟四：在C:\>下鍵入"phlash/mode=3 xxxx.rom"（ phlash/mode=3與xxxx.rom之間要空一格），然後按下 [Enter]，系統即開始更新BIOS。

步驟五：安裝完成之後，出現綠色窗口時按下任意鍵，電腦即自動關機。請按下電源開關重新激活電腦。

步驟六：重新開機之後，請按下[F2]鍵進入BIOS設置程序，在Exit菜單中選擇[Load Setup Default]選項，存檔之後離開BIOS設置程序。假如您重新開機之後屏幕畫面顯示不正常，請將屏幕解像度設置為800x600及16位色。