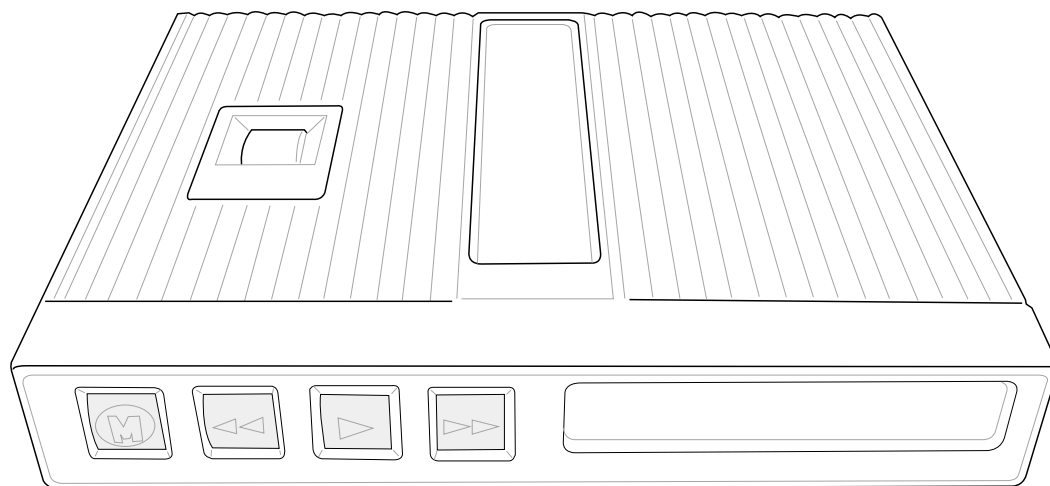


C796

MP3数码随身听

用户手册

MP3 Player User's Manual



产品名称：MP3数码随身听

手册版本：C796 1.00 版

发表日期：2001 年 6 月

使用注意事項

關於您的安全

- ※請勿將MP3數碼隨身聽掛在胸前，避免MP3數碼隨身聽撞擊胸口造成身體不適。
- ※使用耳機聽音樂時請勿調整最大聲的音量長時間使用，避免造成耳朵的不適。假如您感覺到耳朵有嗡嗡聲，請將音量放低或是停止使用耳機。

關於產品維護

- ※請勿將重物壓在MP3數碼隨身聽上，避免壓壞內部元件。
- ※請小心攜帶MP3數碼隨身聽，避免其掉落地面摔壞內部元件。
- ※請勿將任何物品塞入電池槽內，以避免引起機件短路，或是電路損毀。
- ※請勿使用非本產品配備的電池或連接線，由於電路設計之不同，將有可能造成內部零件的損壞。
- ※保持機器在乾燥的環境下使用，雨水、濕氣、液體等含有礦物質將會腐蝕電子線路。
- ※不要試圖拆開機器內部，非專業人員自行拆開機器將會造成機器故障問題。
- ※請勿用手指按壓顯示屏，避免顯示屏故障。
- ※請勿將MP3數碼隨身聽放在陽光直曬的汽車內，有必要將MP3數碼隨身聽留在車上時，也請將之放在較陰涼的角落。也不要將MP3數碼隨身聽放在接近熱源（瓦斯爐、微波爐上）的地方。
- ※避免將MP3數碼隨身聽放在具有磁場的環境，譬如，不要跟磁鐵擺在同一個抽屜內等等。
- ※不可丟擲MP3數碼隨身聽及其相關配件，應將MP3數碼隨身聽放在穩定的桌面，並且放在小孩拿不到的地方。
- ※請勿在0°C以下或是50°C以上的環境下使用MP3數碼隨身聽，超過此一範圍下使用本產品有可能導致部份機件的故障。



關於電池

- ※在安裝或是移除電池時請先關閉MP3數碼隨身聽電源。
- ※請勿使用導電物質碰觸電池的金屬接點，尤其是不要將電池跟其他金屬物品放置在一起，將可能造成短路的危險。
- ※請勿將電池丟擲到火中，將可能發生爆炸的危險。

關於耳機

- ※請勿在開車、騎摩托車或是騎腳踏車時使用耳機聽音樂，有可能造成車禍等危險。
- ※走路時使用耳機聽音樂，請將音量盡量放低，隨時保持對周遭交通狀況的警覺，尤其是在經過行人穿越道時應特別注意，盡量避免邊走路邊聽音樂。

日常维护保养

显示屏保养

显示屏不須經常擦拭，當沾染油污或是灰塵時，請用乾淨、柔軟的布，沾取一點水或是市售的玻璃清潔劑（不含腊及研磨劑者），以同一方向由左至右輕輕擦拭顯示屏表面即可。若顯示屏上有小脏点，請將布沾濕輕輕拭除即可。

其他保养

- 清潔保養前請務必依照下列步驟保養您的MP3數碼隨身聽。
- 步驟一：將電源關閉，拆除連接線
 - 步驟二：用小吸塵器將連接頭、縫隙等部位之灰塵吸除
 - 步驟三：用乾布沾取少許水或是經過稀釋的清潔劑輕輕擦拭表面，請注意千萬不要將任何清潔劑滴入機器內部，以避免電路短路燒毀。
 - 步驟四：等待機器完全乾透才能開啟電源



請勿使用任何酸性洗劑擦拭MP3數碼隨身聽，也不要將任何洗劑直接噴灑或傾倒在MP3數碼隨身聽的任何部位。

目 录

使用注意事项	2
日常维护保养	3
目录	4
手册导读	6
第一章：认识MP3数码随身听	
1-1 配件检查	7
1-2 导览	8
前视图	8
左视图	8
上视图	8
底视图	8
1-3 安装电池	9
1-4 屏幕图标说明	10
第二章：播放音乐	
2-1 播放音乐	11
开机	11
关机	11
下一首	11
暂停	11



目 录

播放	11
上一首	11
调整音量	11
2-2 其他功能	12
重复播放	12
音乐模式选择	12
第三章：录音功能	
3-1 录音功能	13
操作步骤	13
3-2 播放录音档	14
第四章：软件安装	
4-1 安装驱动程序	14
4-2 安装下载程序	15
第五章：软件使用	
5-1 下载程序使用方法	17
第六章：高级设定	
6-1 与电脑连接（充电）	18

手冊導讀

本书共分六个章节，以下为各章节内容简介：

第一章：认识MP3数码随身听	数码随身听各部份组成及特色介绍
第二章：播放音乐	开机、关机等基本音乐播放功能
第三章：录音功能	录音功能操作说明
第四章：软件安装	驱动程序与应用软件安装
第五章：软件使用	下载程序使用说明
第六章：高级功能	电脑连接及充电说明

在您使用MP3数码随身听之前，请务必先浏览使用注意事项，以避免人为不当操作所造成的损失。

图标的含义

在本书内容偶会出现一些小方块文字，并附上如下之图案，其代表意义如下：



禁止警告：禁止不当行为及操作事项，防止任何不当操作所造成的损害。



小心注意：因不当操作可能造成人体以及产品的伤害，特别提出来警告使用者，此部份请务必多看一眼，并谨记在心。



重点说明：标示出重点资讯，一般注意事项，名词解释，相关个人电脑使用常识，参考资讯等。

第一章：认识MP3数码随身听



本产品保固期为一年，唯电池等损耗性零件仅提供半年期间之保固。



不要试图拆开机器内部，非专业人员自行拆开机器将会造成机器故障问题。

1-1 配件检查

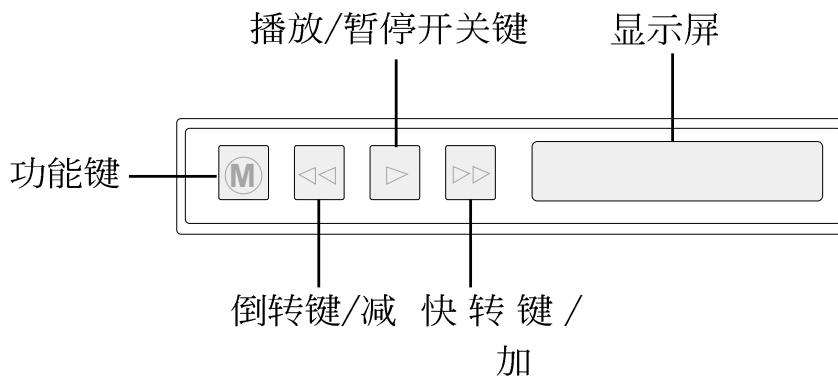
MP3数码随身听采用坚固的产品包装以避免产品运送途中的碰撞，请根据以下列表检视您的配备，倘若缺少任何配件，请尽速与原购买厂商联络。（以下列表仅供参考，实际配备以经销商出货之搭配为准）

- MP3数码随身听一台
- 锂离子电池一颗
- USB连接线一条
- 软体安装光盘
- 本用户手册
- 保护袋一个

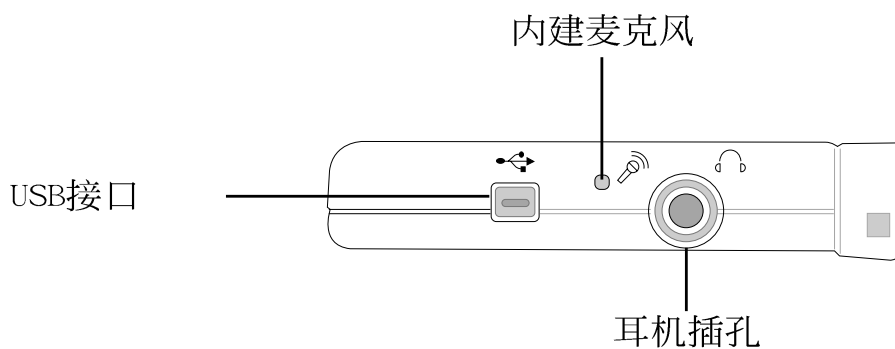
1-2 导览

取出您的MP3數碼隨身聽之後，先別急著連接電源線，讓我們先來看看MP3數碼隨身聽的各部份組件。

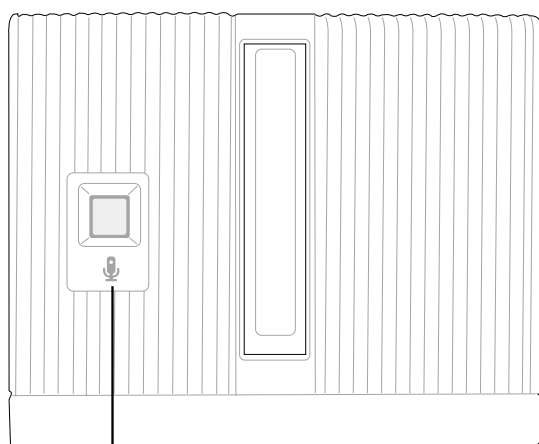
前视图



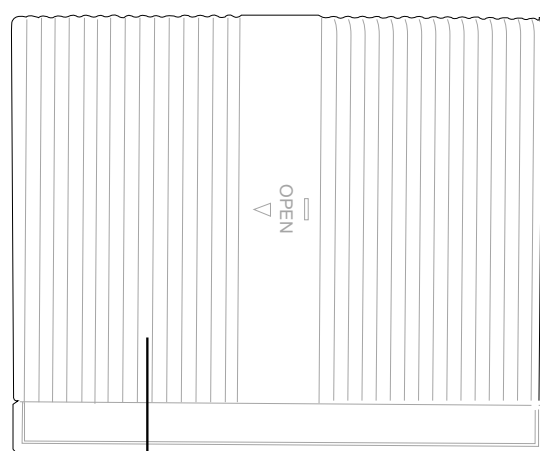
左视图



上视图

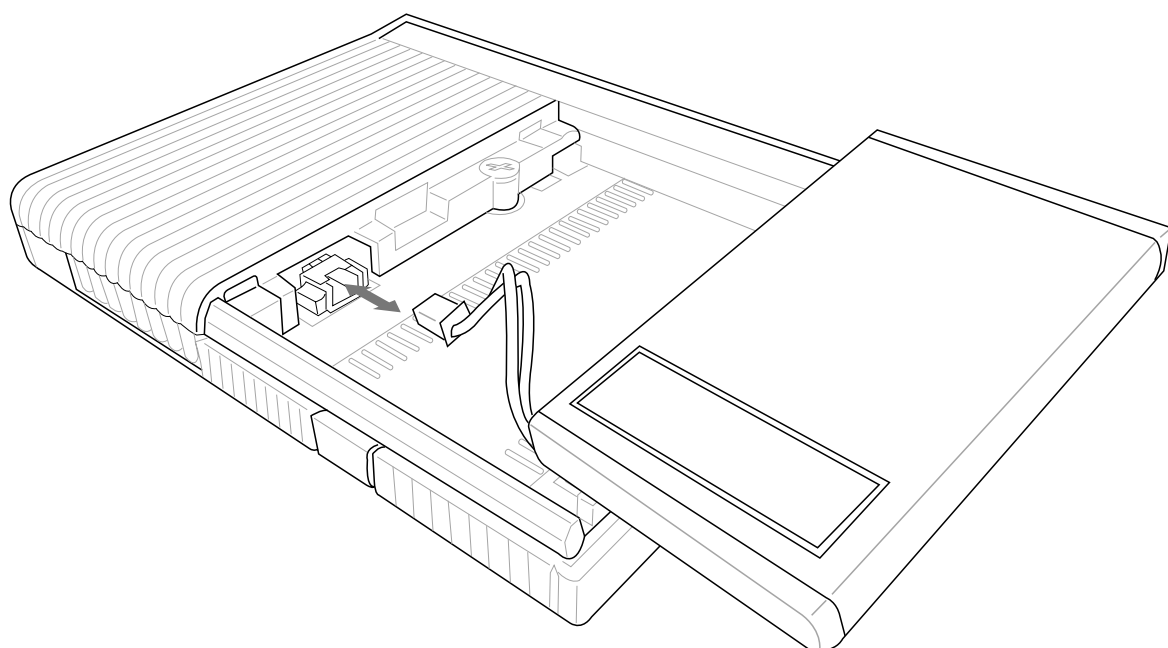
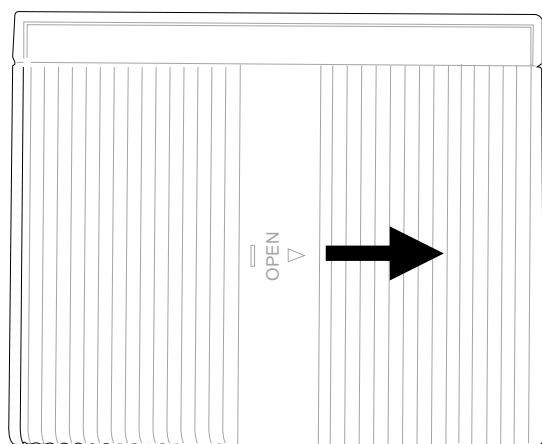


底视图





电池的寿命及充放电次数是有限的，当您发现电池充电完成之后，使用时间急速减少时，很可能是您的电池寿命将尽，应该更换一颗新的电池。



1-3 安装电池

MP3数码随身听的电池可以连续播放六个小时的音乐，电力不够时，请将其连接到电脑，电脑即会对电池充电。

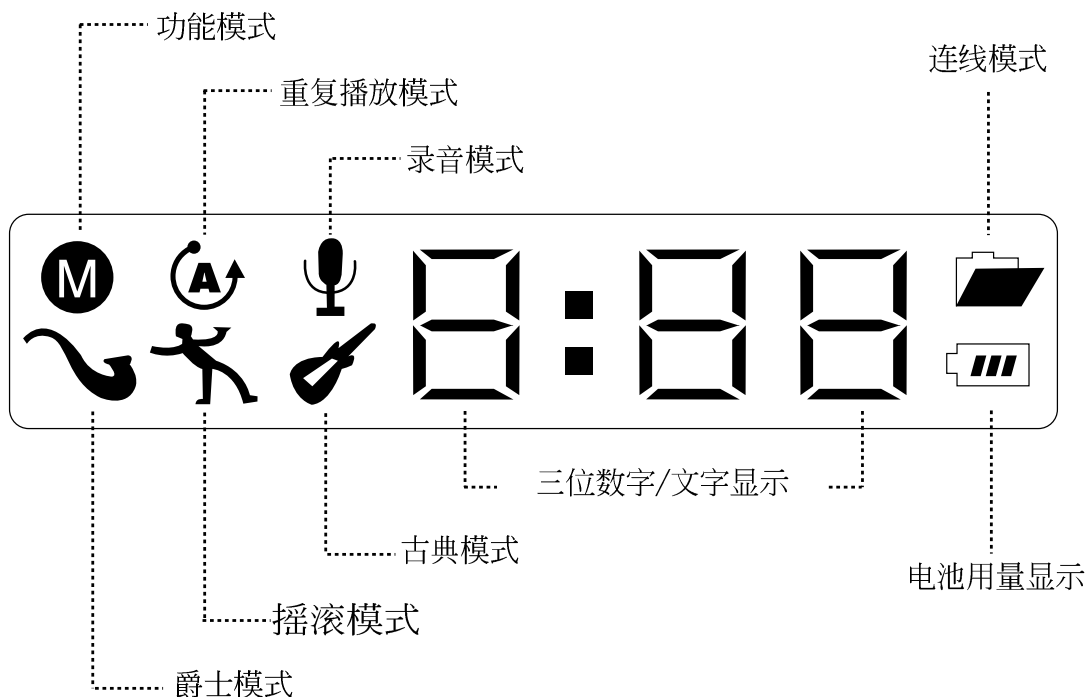
为避免电池放电消耗电力，电池出货时并未事先安装在MP3数码随身听内，请依照下列步骤安装电池。

1. 将保护盖依图标方向推开
2. 将电池连接线插入电池槽内的插座，再将电池放入电池槽内（Logo面向上）。
3. 盖上保护盖即完成电池的拆装。

充电时屏幕将会显示电量多寡，当电池完全充饱时，电量显示满格。当电量显示格数为零表示电池电力不足，请连接到电脑充电。

1-4 屏幕图标说明

MP3 数码随身听的图形化显示屏，简单易懂让您一目了然。以下图形是这些图标出现的位置，原则上是不会一次显示所有的图标，图标意义说明如下。



功能模式	显示目前进入功能模式选择状态
重复播放模式	显示目前状态为重复播放模式
录音模式	显示目前状态为录音模式
连线模式	显示目前状态为与电脑连线中
爵士模式	显示目前为爵士 (Jazz) 音效
摇滚模式	显示目前为摇滚 (Rock) 音效
古典模式	显示目前为古典 (Classic) 音效
三位数字显示	用以表示档案数目、歌曲播放时间、档案编号等
电池用量显示	电池内的格数显示目前电池可供使用电量的比例

第二章：播放音乐

2-1 播放音乐

开机

按下【播放键】1秒，即可开机，开机后屏幕显示档案总数。（以下图例为6首）



播放

开机后，按下【播放键】1秒，即可开始播放，屏幕显示已播放秒数。（以下图例为1秒）



关机

按下【播放键】超过3秒，稍待一会随即关机。



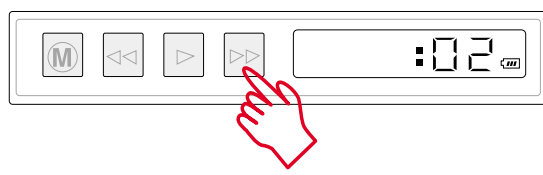
暂停

播放时，再按一下【播放键】1秒，即暂停播放，屏幕显示档案编号，再按一下【播放键】可重新播放。



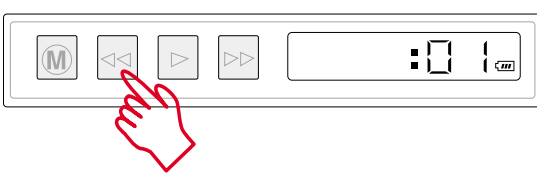
下一首

按下【快转键】，即可跳到下一首，屏幕显示档案编号。

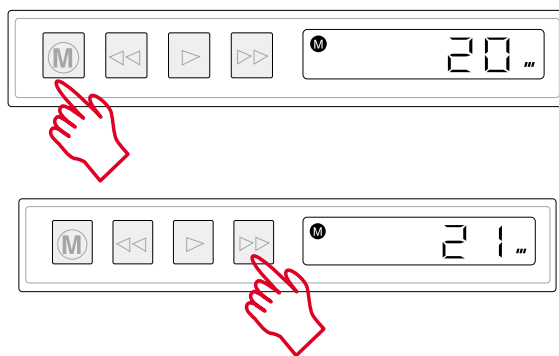


上一首

按下【倒转键】，即可跳到上一首，屏幕显示档案编号。



调整音量



按下【功能键】，屏幕显示数字代表音量大小，再按下【快转/加】键即提高音量，按下【倒转/减】键即降低音量。

注意：若按下【功能键】，三秒之后并未继续进行下一个动作，屏幕会跳回到主画面。

2-2 其他功能

重复播放




音乐播放中，按下【功能键】两次，再按下【快转键】，即可选择[NO]、[ONE]，或是[ALL]。屏幕会显示重播图标。

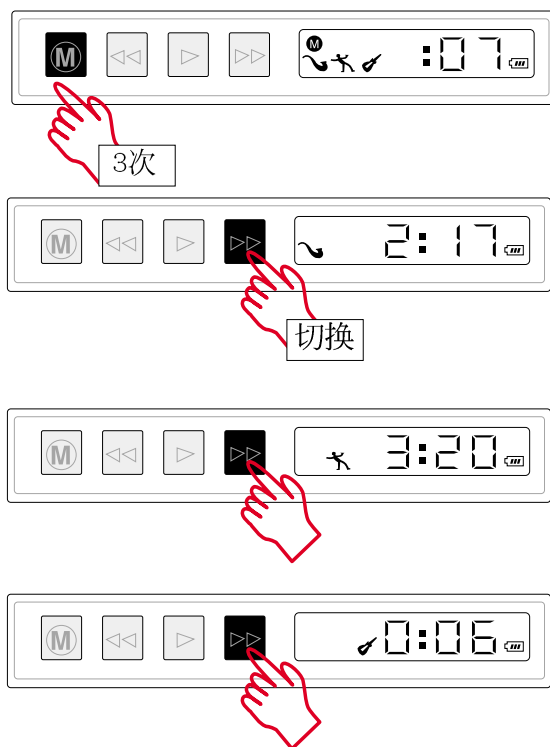
[NO]：不使用重播功能。

[One]：会一直重播正在播放的该曲音乐。


[A11]：所有音乐循环播放。

选择[One]或是[A11]之後，回到主画面，画面上会显示  图标。


音乐模式选择



音乐播放中，按下【功能键】三次，出现如左图三个音乐模拟模式图标，再按下【快转键】，即可切换选择[爵士]、[摇滚]、[古典]三种音乐模拟模式，或是不使用音乐模拟模式。

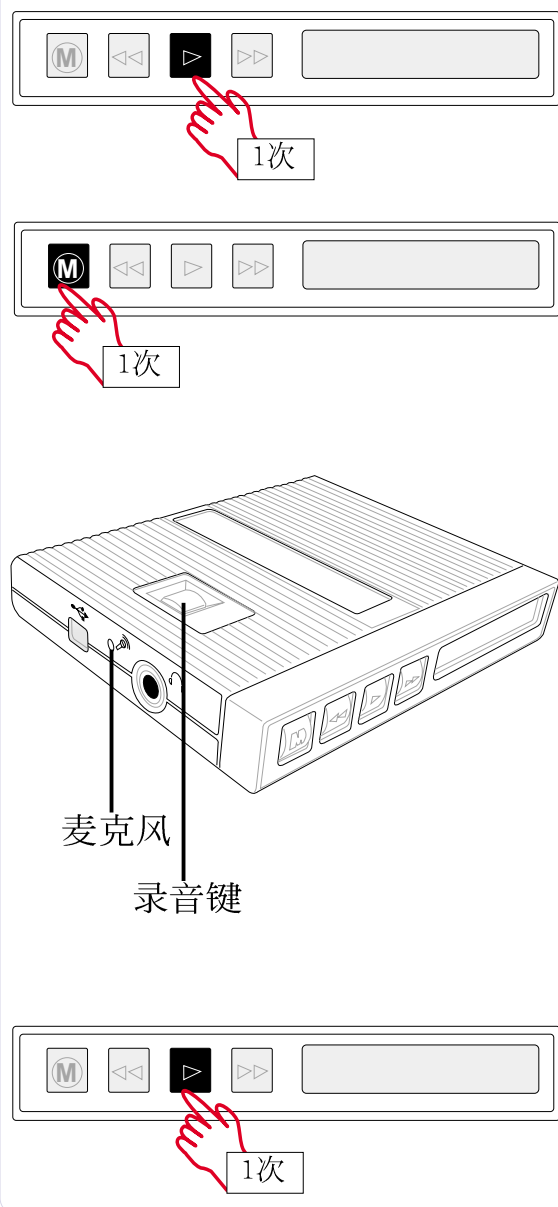
 [爵士] 爵士 (Jazz) 音效

 [摇滚] 摇滚 (Rock) 音效

 [古典] 古典 (Classic) 音效

第三章：录音功能

录音



3-1 录音功能

录音档案格式为.PCM档，32MB机种可以录制2小时.PCM声音档，64MB机种可以录制4小时.PCM声音档。（与其他MP3档案共用记忆体）

操作步骤：

1. 按下【播放键】一次，打开MP3数码随身听电源。
2. 按下【功能键】1次，屏幕即会出现录音图标，显现的数字为可供录音的时间长度。
3. 将MP3数码随身听上的麦克风对准声音来源，距离不要太远，按下机器上方的【录音键】即可开始录音。
4. 再按下【播放键】即停止录音。
5. 屏幕显示[F01]代表第一个录音档案。

3-2 播放录音档

1. 按下【播放键】一次，即可播放[F01]声音档内容。
2. 按下【快转键】，可以切换不同的录音档案。再按下【播放键】，即可播放该声音档内容。



录音档案格式为.PCM档，32MB机种可以录制2小时.PCM声音档，64MB机种可以录制4小时.PCM声音档。（与其他MP3档案共用记忆体）



当记忆体全部用完，没有剩馀空间时，屏幕显示[FUL]表示。

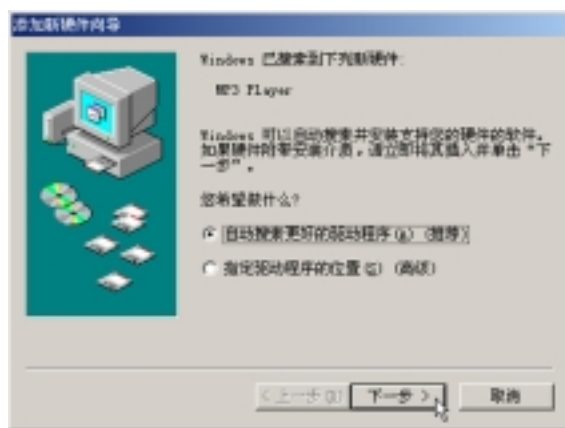
第四章：软件安装

4-1 安装驱动程序

将MP3数码随身听连接到电脑可以对电池充电，也可以透过软件将音乐或是档案存放在MP3数码随身听内。第一次连接电脑，必须先安装USB驱动程序，以后即不再需要安装。请依照下列步骤安装USB驱动程序。

请先开启电脑电源，进入操作系统桌面，然后开启MP3数码随身听电源。

1. 将驱动及公用程序光盘放入光驱中，打开MP3数码随身听电源（按下播放键一秒），出现如下图找“添加新硬件向导”窗口，请点选“下一步”。



2. 安装完成，出现如下图窗口，点选“完成”即完成驱动程序的安装。



假如新增硬件向导窗口没有出现，请点选驱动与公用程序自动安装画面的“MP3数码随身听驱动程序”，将会出现一个文字档，说明手动安装的方式。

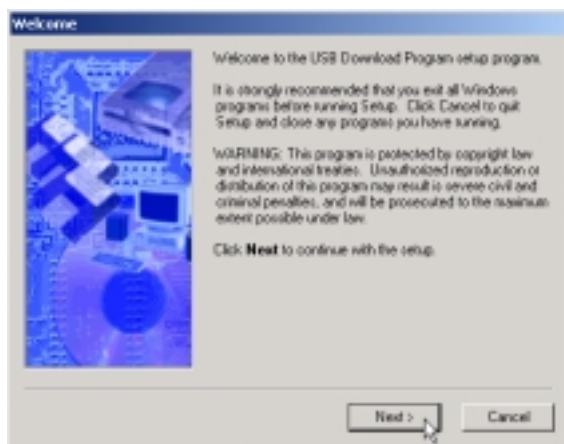


MP3数码随身听置入笔记本电脑中，在笔记本电脑未开机，仅打开MP3数码随身听电源的情况下仍可播放音乐。此时倘若打开笔记本电脑电源，将会中断MP3数码随身听的作业，回复至电脑初始开机的模式（播放中音乐将中断）。

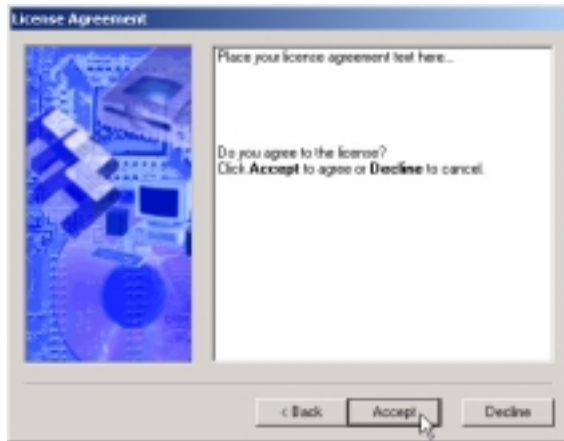
4-2 安装下载程序

MP3数码随身听与电脑的档案传输必须透过下载程序来沟通，请依照下列说明安装下载程序。

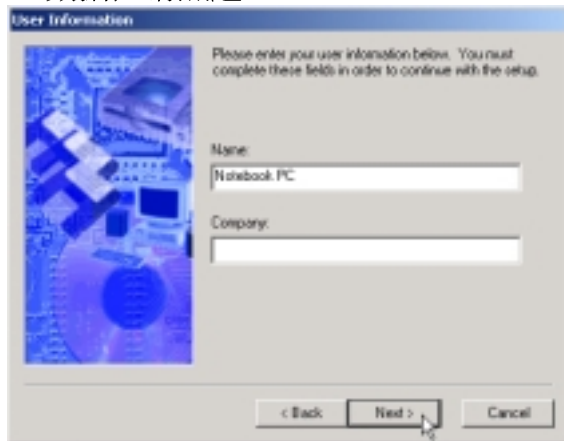
1. 执行安装光盘下的Setup.EXE，出现如下欢迎画面，请点选“Next”。



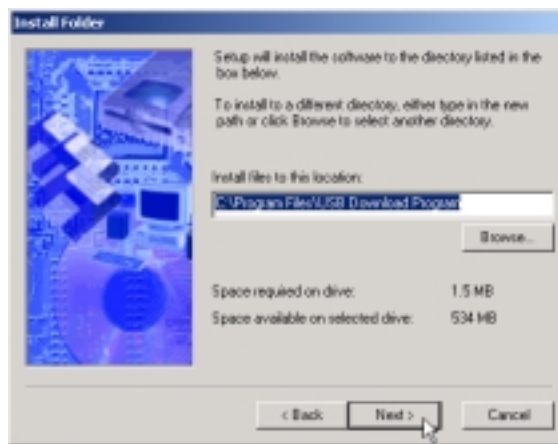
2. 出现如下画面，请点选“Accept”。



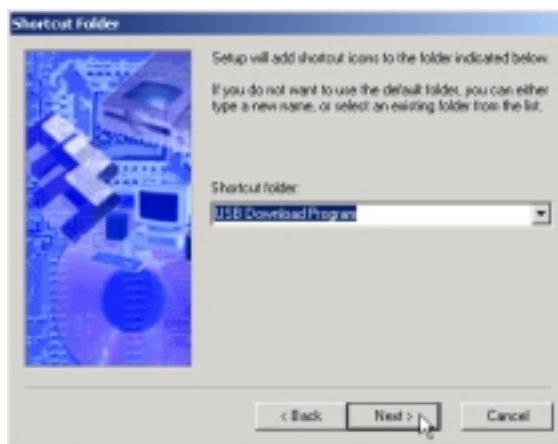
3. 出现如下画面，填写好姓名及公司数据，请点选“Next”。



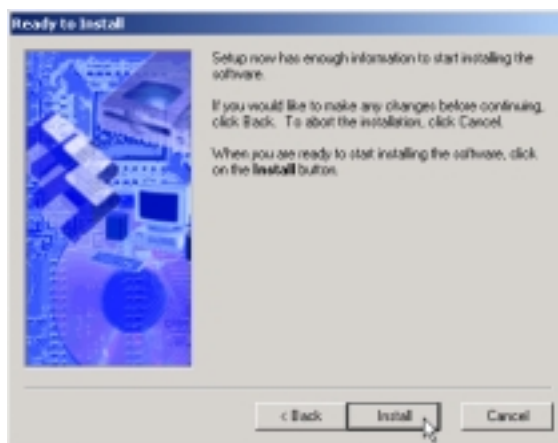
4. 出现如下画面，请点选“Next”。



5. 出现如下画面，请点选“Next”。

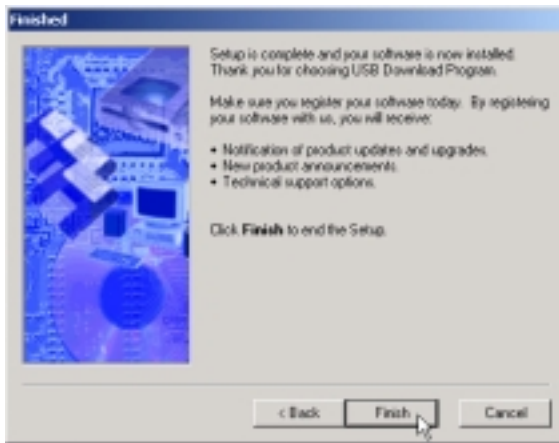


6. 出现如下画面，请点选“Install”。



4-2 安装下载程序(续上页)

6. 出现如下画面，请点选“Finish”，即完成下载程序的安装。



第五章：软件使用

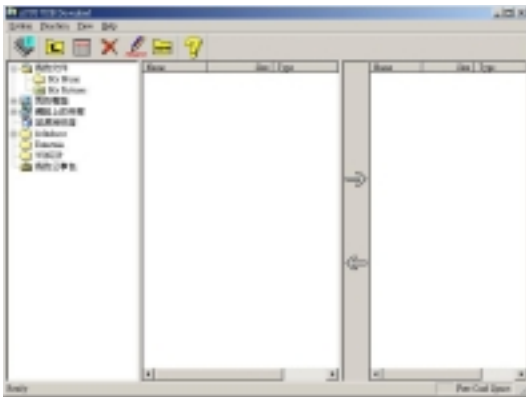
5-1 下载程序使用方法

MP3数码随身听下载程序可以执行储存、删除音乐档案的功能，请先开启电脑电源，进入操作系统桌面，然后开启MP3数码随身听电源。

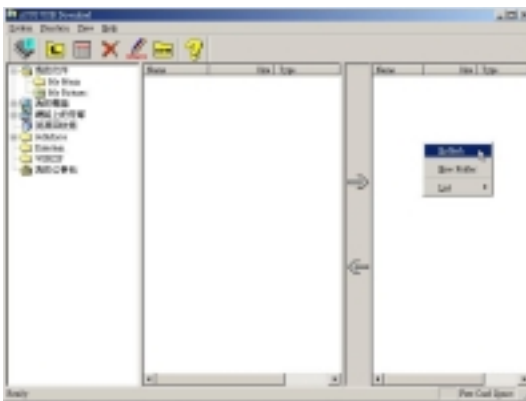
1. 打开桌面上的 [asusdownload] 图示。



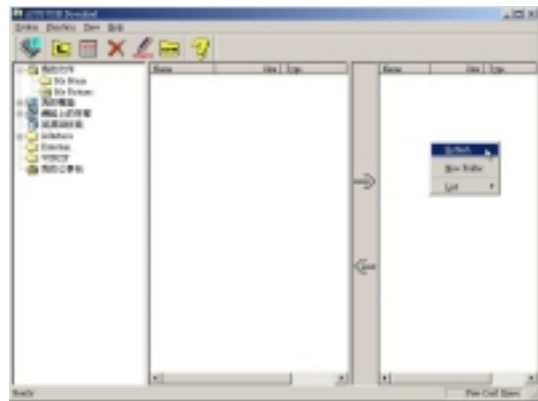
2. 出现如下画面，请在窗口右边空白部份按下鼠标右键。



3. 点选“Refresh”。



4. 出现如下画面，右边窗口代表目前MP3随身听记忆体内的档案。中间窗口是硬盘内的档案列表，点选最左边窗口可以浏览硬盘内档案。



5. 任务栏说明如下：



将MP3模块之内存卡格式化



回到上一层目录



内存卡档案列表



删除内存卡上的档案



更改内存卡上的档案名称



在内存卡上建立新的目录



关于本程序版本说明

第六章：高级设定



当连接到电脑并开启MP3数码随身听管理程序时，MP3数码随身听的按键功能将不作用，移除USB连接线则自动关机。



充电完成，请移除USB连接线。

6-1 与电脑连接（充电）

当MP3数码随身听电力用尽，必须将其连接到电脑充电，想要储存您喜爱的音乐也必须透过电脑储存到MP3数码随身听上。

连接电脑

请依照下列步骤将MP3数码随身听连接到电脑。

1. 将电脑开机。
2. 将小的USB接头插到MP3数码随身听上（请注意方向性）。
3. 将大的USB接头（TypeA）插到电脑的USB接口上（请注意方向性）。
4. 打开MP3数码随身听电源，电脑即开始充电。

屏幕会显示电量格数，满格即代表充电完成，请移除USB连接线。

