



筆記型電腦驅動及公用程式安裝手冊

Driver & Utility installation Guide

產品名稱：T9 系列筆記型電腦

手冊版本：T676 1.00 版

發表日期：2001 年 6 月

目 錄

目 錄	2
驅動與公用程式光碟說明	4

第一章：Windows ME

1-1 自動安裝畫面內容	6
1-2 安裝Intel 815EM INF修正	7
1-3 安裝ATKACPI驅動程式	8
1-4 安裝顯示卡驅動程式	9
1-5 安裝音效驅動程式	12
1-6 安裝DirectX 8.0	14
1-7 安裝網路卡驅動程式	15
1-8 安裝數據機驅動程式	16
1-9 安裝觸控式面板驅動程式	19
1-10 安裝快速紅外線傳輸驅動程式	19
1-11 安裝SPEEDSTEP程式	22
1-12 安裝PC-cillin 2000	23
1-13 安裝快速鍵程式	27
1-14 安裝BIOS更新程式	28
1-15 安裝華碩系統診斷家	29
1-16 安裝E-mail來信顯示程式	30
1-17 安裝IDESwap程式	31
1-18 安裝螢幕保護程式 (選擇安裝)	33
1-19 安裝MP3播放器驅動程式 (選擇安裝)	33
1-20 安裝MP3播放器應用程式 (選擇安裝)	33

第二章：Windows 2000

2-1 自動安裝畫面內容	36
2-2 安裝Intel 815EM INF修正	37
2-3 安裝ATKACPI驅動程式	38

目 錄

2-4 安裝顯示卡驅動程式	39
2-5 安裝音效驅動程式	40
2-6 安裝DirectX 8.0	42
2-7 安裝網路卡驅動程式	43
2-8 安裝數據機驅動程式	44
2-9 安裝觸控式面板驅動程式	45
2-10 安裝快速紅外線傳輸驅動程式	46
2-11 安裝SPEEDSTEP程式	46
2-12 安裝PC-cillin 2000	49
2-13 安裝快速鍵程式	51
2-14 安裝BIOS更新程式	50
2-15 安裝華碩系統診斷家	53
2-16 安裝E-mail來信顯示程式	52
2-17 安裝螢幕保護程式 (選擇安裝)	55
2-18 安裝MP3播放器驅動程式 (選擇安裝)	55
2-19 安裝MP3播放器應用程式 (選擇安裝)	55

第三章：軟體使用指南

3-1 華碩系統診斷家	58
3-2 觸控式面板工具程式	61
3-3 快速鍵程式	62
3-4 IDESwap程式	63
3-5 來信顯示程式	64

第四章：附錄

A. 建立Save-to-Disk分割區	66
B. 建立DOS或Non-DOS分割區	66
C. 將硬碟格式化	67
D. BIOS更新 (使用AFLASH)	68
E. BIOS更新 (使用WINFLASH)	70

驅動與公用程式光碟說明

本筆記型電腦在出貨時已經安裝好作業系統及各項驅動程式，原則上您並不需要再安裝任何驅動程式。同時我們也在產品包裝內附上一片“驅動與公用程式光碟”，裡面包含本筆記型電腦所有的驅動程式及一些實用的公用程式。

假如您想安裝其它作業系統，或是有必要重新安裝作業系統時，才需要使用到本光碟，若您使用新的硬碟或是必須格式化現有的硬碟，請參考附錄A → B → C → D 之安裝步驟作好硬碟的各項準備動作。

本光碟為多語言版本，可以使用在英語、繁體中文、簡體中文等系統，當您在不同語系的作業系統下使用本光碟，將會出現不同的自動安裝畫面。您可以使用自動安裝畫面上的“查看光碟片內容”來查看本光碟目錄，以下為您一一介紹本光碟內容：

Aflash	DOS環境下BIOS更新程式（需要時再使用）
ATK0100	ACPI能源管理程式（務必安裝）
Audio	音效驅動程式（務必安裝）
CDROM	光碟機驅動程式（需要時再安裝）
DirectX8	DirectX8 程式（選擇安裝）
FIR	快速紅外線資料傳輸驅動程式（選擇安裝）
Hotkey	華碩筆記型電腦快捷鍵程式（選擇安裝）
IDESwap	Ai-Box切換程式（選擇安裝）
INFUpdate	Intel晶片組INF更新程式（務必安裝）
LAN	內建網路驅動程式（務必安裝）
M_Player	YAMAHA MIDI播放器（選擇安裝）
MODEM	內建數據機驅動程式（務必安裝）
MP3	MP3數位播放器驅動及公用程式（選擇安裝）
Pcc2000	趨勢科技PC-cillin 2000防毒軟體（選擇安裝）
PCMCIA	PC卡驅動程式（僅Windows 98第一版需要安裝）
Probe2	華碩系統診斷家程式（選擇安裝）
SpeedStep	Intel SpeedStep處理器變頻程式（選擇安裝）
Spaver	螢幕保護程式（選擇安裝）
TouchPad	觸控板驅動程式（選擇安裝）
USB FDD	USB軟碟機驅動程式（選擇安裝）
USB MOUSE	USB滑鼠驅動程式（選擇安裝）



若您以回復光碟重新安裝驅動程式，當安裝程式要您放入Windows作業系統光碟時，您只要將目錄指引到C:\Windows\option\Install即可。若是以Windows ME光碟片直接安裝，請將目錄指引到C:\Windows\option\Install



第一章：Windows ME

- 1-1 自動安裝畫面內容
- 1-2 安裝Intel 815EM INF修正
- 1-3 安裝ATKACPI驅動程式
- 1-4 安裝顯示卡驅動程式
- 1-5 安裝音效驅動程式
- 1-6 安裝DirectX 8.0
- 1-7 安裝網路卡驅動程式
- 1-8 安裝數據機驅動程式
- 1-9 安裝觸控式面板驅動程式
- 1-10 安裝快速紅外線傳輸驅動程式
- 1-11 安裝SPEEDSTEP程式
- 1-12 安裝PC-cillin 2000
- 1-13 安裝快速鍵程式
- 1-14 安裝BIOS更新程式
- 1-15 安裝華碩系統診斷家
- 1-16 安裝E-mail來信顯示程式
- 1-17 安裝IDESwap程式
- 1-18 安裝螢幕保護程式 (選擇安裝)
- 1-19 安裝MP3播放器驅動程式 (選擇安裝)
- 1-20 安裝MP3播放器應用程式 (選擇安裝)

1-1 自動安裝畫面內容

接下來的章節我們將為您介紹各項驅動程式的安裝過程，至於各軟體的使用方式，請在軟體安裝完畢之後參考其線上輔助文件之說明。

將驅動及公用程式安裝光碟放入您的光碟機中，光碟片中的自動安裝畫面隨即出現。



如果安裝畫面沒有出現，可能是您的 Windows ME 光碟機的〔自動安插通知〕功能關閉，請在 Windows ME 桌面上[我的電腦]按下右鍵察看〔內容〕，出現〔系統內容〕視窗，請點選〔裝置管理員〕標籤頁，找到 CD-R O M 選項下的光碟機驅動程式，並點選〔內容〕，於〔設定值〕標籤頁中將〔自動安插通知〕核取方塊打勾，啟動〔自動安插通知〕功能，再將光碟片放入光碟機中，安裝畫面就會自動出現。

此外，有兩個方法可以叫出安裝畫面：在 Windows ME 桌面打開[我的電腦]，在光碟機圖示上按下右鍵，選擇 [自動播放] 項目，安裝畫面就會自動出現。或是直接執行光碟片中根目錄的 Setup.exe 程式也可以。

自動安裝畫面上的內容如下：

- 安裝 Intel 815EM INF 修正
- 安裝 ATK ACPI 驅動程式
- 安裝顯示卡驅動程式
- 安裝音效驅動程式
- 安裝 DirectX 8.0
- 安裝網路卡驅動程式
- 安裝數據機驅動程式
- 安裝觸控式面板驅動程式
- 安裝快速紅外線傳輸驅動程式
- 安裝 SPEEDSTEP 程式
- 安裝 PC-cillin 2000
- 安裝 ATK ACPI 應用程式
- 安裝螢幕保護程式
- 安裝 MP3 播放器驅動程式
- 安裝 MP3 播放器應用程式
- 說明文件
- 查看光碟片內容
- 技術支援表格
- 離開

- 安裝快速鍵程式
- 安裝 BIOS 更新程式
- 安裝華碩系統診斷家
- 安裝來信顯示程式
- 安裝 IDE Swap 程式
- 返回主選單

各項驅動程式的安裝方法將於以下章節說明，除此之外，〔說明文件〕的內容是本光碟檔案列表的文字檔 (Filelist.txt)；〔查看光碟內容〕可以讓您瀏覽本光碟的檔案夾。

按下最後一項（離開），即可離開本自動安裝程式。



1-2 安裝Intel 815EM INF修正

請遵循下列步驟並參考下圖來安裝Intel 815EM INF修正程式：

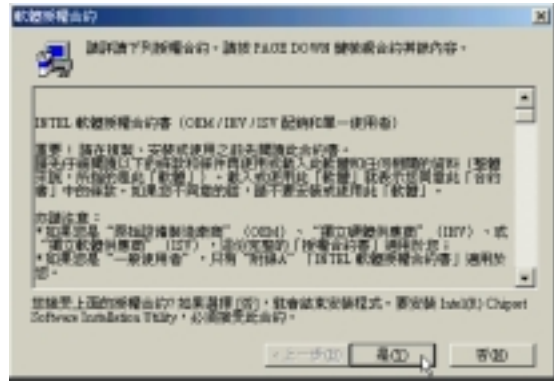
1. 點選驅動與公用程式自動安裝畫面的“安裝Intel 815EM INF修正”。



2. 出現如下圖歡迎視窗，請您在安裝程式之前先關掉其他正在執行的應用程式，請點選“下一步”。



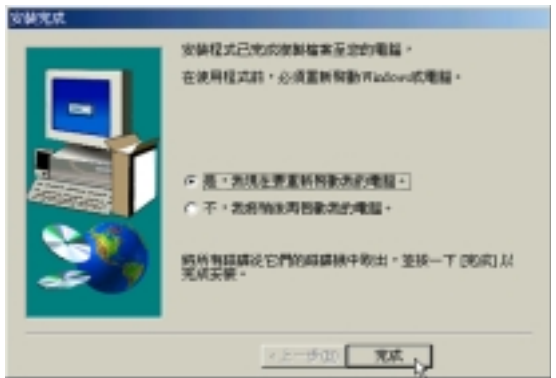
3. 出現如下圖版權宣告畫面，假如您同意遵循該公司版權規定，請點選“是”繼續以下步驟。



4. 出現如下圖畫面，告訴您安裝程序的相關注意事項，請點選“下一步”。



5. 出現如下圖畫面，告訴您程式安裝完成，並詢問您是否要立即重新啟動電腦，點選“是，我現在要重新啟動我的電腦”，然後點選“完成”，電腦將重新開機，即完成程式安裝。



1-3 安裝 ATKACPI 驅動程式

本項目為安裝 ATKACPI 驅動程式。

1. 點選驅動與公用程式自動安裝畫面的“安裝 ATKACPI 驅動程式”。



2. 出現如下圖對話窗，點選“是”。



3. 出現如下圖對話窗，點選“是”。重新啓動電腦，即完成驅動程式的安裝。





1-4 安裝顯示卡驅動程式

請遵循下列步驟來安裝顯示卡驅動程式：

1. 點選驅動與公用程式自動安裝畫面的“安裝顯示卡驅動程式”。



2. 出現如下圖對話窗，詢問您是否要安裝顯示卡驅動程式，請點選“下一步”。



3. 出現如下圖版權宣告畫面，假如您同意遵循該公司版權規定，請點選“是”繼續以下步驟。



4. 出現如下圖對話窗，告訴您驅動程式安裝完成，點選“是，立即重新啓動電腦”，然後點選“完成”，電腦將重新開機。



重新啓動電腦之後，請參考下列設定顯示卡驅動程式：

設定監視器類型

1. 在Windows ME 桌面上按下右鍵（如下圖），點選“內容”。

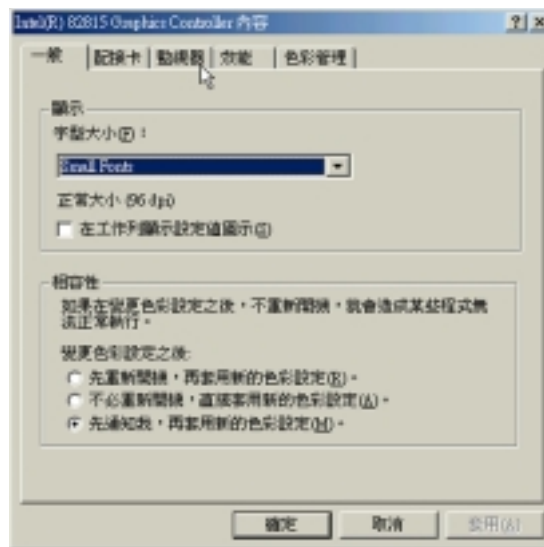


1-4 ■ 安裝顯示卡驅動程式

2. 出現如下圖“顯示器內容”視窗畫面，請點選“設定”標籤頁。



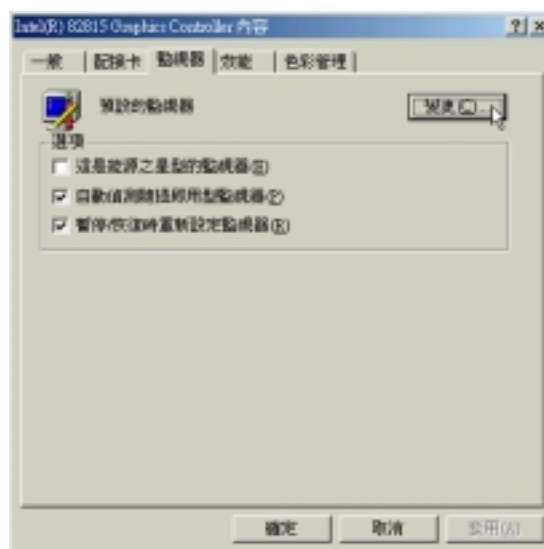
4. 出現如下圖視窗畫面，請點選“監視器”標籤頁。



3. 出現如下圖視窗畫面，請按下右下角的“進階”按鈕。



5. 出現如下圖視窗畫面，請點選“變更”按鈕。

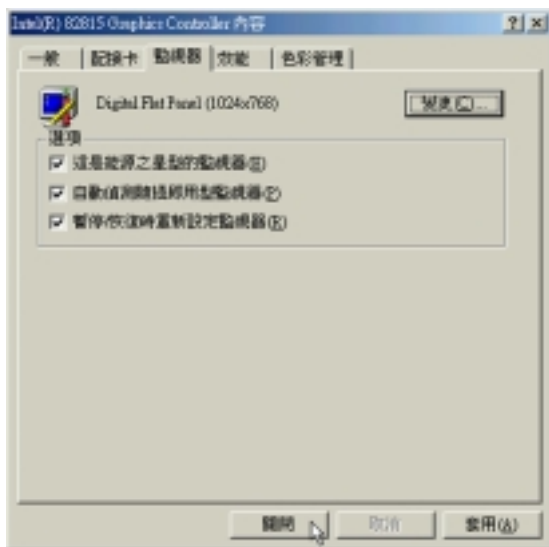




6. 出現如下圖視窗畫面，請點選“Digital Flat Panel (1024x768)”，然後點選“確定”。
7. 出現如下圖視窗畫面，點選“關閉”即可。



設定色彩解析度

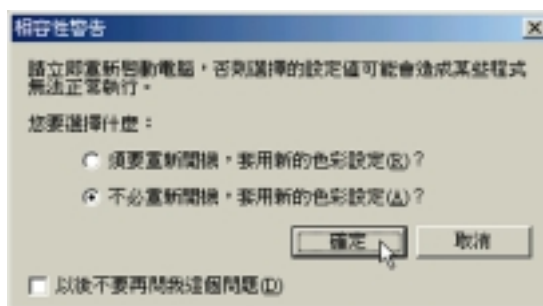


1. 在“顯示器內容”視窗畫面上點選“色彩”為全彩 (24 位元)，點選“螢幕區域”為 1024 * 768 個像素，然後點選“套用”即可。

2. 出現如下圖對話窗，請選擇“不必重新開機，套用新的色彩設定”，然後點選“確定”。



3. 出現如下圖對話窗，請點選“確定”並關閉（顯示器內容）視窗即完成設定。



1-5 安裝音效驅動程式

本項目為安裝音效驅動程式。

1. 點選驅動與公用程式光碟的“安裝音效驅動程式”如下圖。同時，安裝程式會出現一個筆記本的文字檔案，提醒您安裝程式重新開機之後請取出安裝光碟，以及重新開機之後的安裝注意事項。



2. 出現如下圖視窗，請點選“下一步”。



3. 出現如下版權宣告，若您同意遵循該公司版權規定，請點選“是”繼續以下步驟。



4. 出現如下圖視窗，請點選“安裝”，然後點選“下一步”。



5. 出現如下圖對話窗，點選“是，立即重新啟動電腦”，然後點選“完成”，請取出安裝光碟，電腦將重新開機。





6. 重新開機之後，Windows找到新硬體，出現“新增硬體精靈”，請點選“自動搜尋更好的驅動程式”，然後點選“下一步”。或是指定路徑到C：
:\WINDOWS\INF\OTHER\ SIGMA~1.INF。
(INF為隱藏檔)
7. 倘若出現“數位簽章通知”視窗，請點選“進階”，然後點選“安裝未簽章的裝置時警告我”項目，然後點選“確定”。接下來問您是否要繼續安裝，請點選“是”再點選“確定”即可。
8. 回到“新增硬體精靈”視窗，點選“完成”。出現安裝完成訊息時，再點選一次“完成”即完成驅動程式的安裝。
9. 在Windows ME桌面工具列右下角可以找到音量調整鈕，您可以使用滑鼠捲動捲軸調整音量。



1-6 安裝DirectX 8.0

本項目為安裝DirectX 8.0程式。

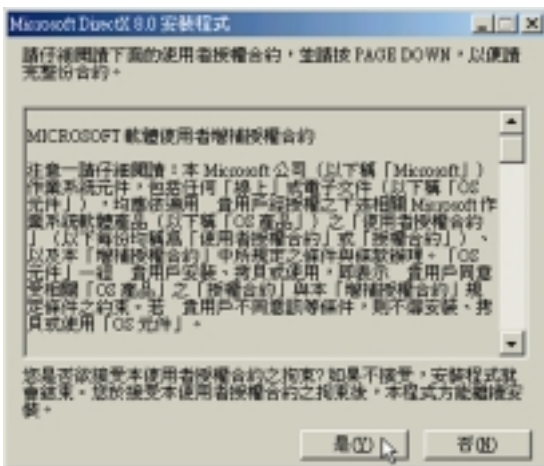
1. 點選驅動與公用程式自動安裝畫面的“安裝DirectX 8.0”，如下圖。



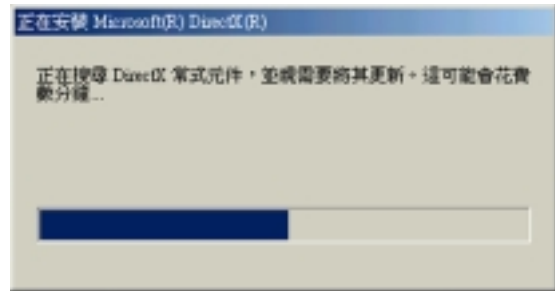
2. 出現如下圖對話窗，詢問您是否要安裝DirectX 8.0，請點選“是”。



3. 出現如下圖版權宣告畫面，假如您同意遵循該公司版權規定，請點選“是”繼續以下步驟。



4. 出現如下圖畫面，開始進行安裝動作。



5. 出現如下圖對話窗，請點選“確定”重新啟動電腦，即完成驅動程式的安裝。





1-7 安裝網路卡驅動程式

本項目為安裝網路卡驅動程式。

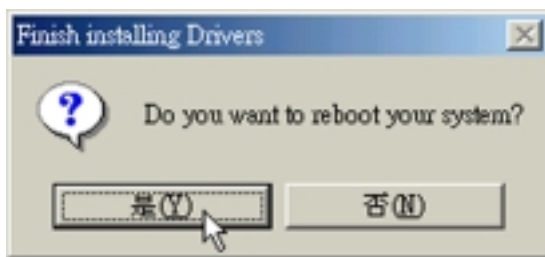
1. 點選驅動與公用程式自動安裝畫面的“安裝網路卡驅動程式”如下圖。



2. 出現如下圖對話窗，請點選“是”。



3. 出現下圖對話窗，請點選“是”，重新啓動電腦即完成驅動程式的安裝。



1-8 安裝數據機驅動程式

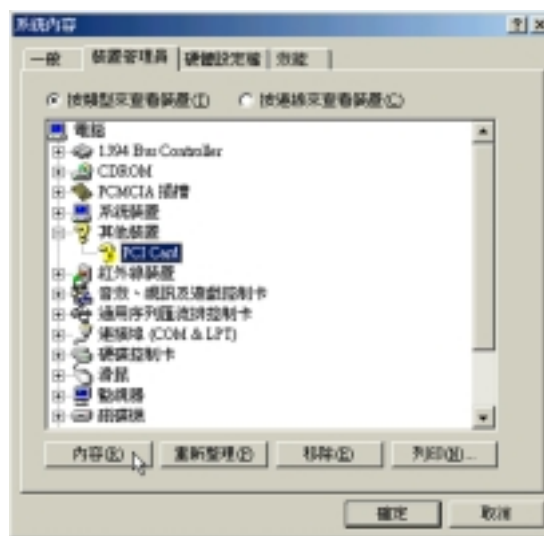
1. 在Windows ME桌面上雙擊“我的電腦”，雙擊“控制台”，出現如下圖之控制台視窗，雙擊“系統”圖示。



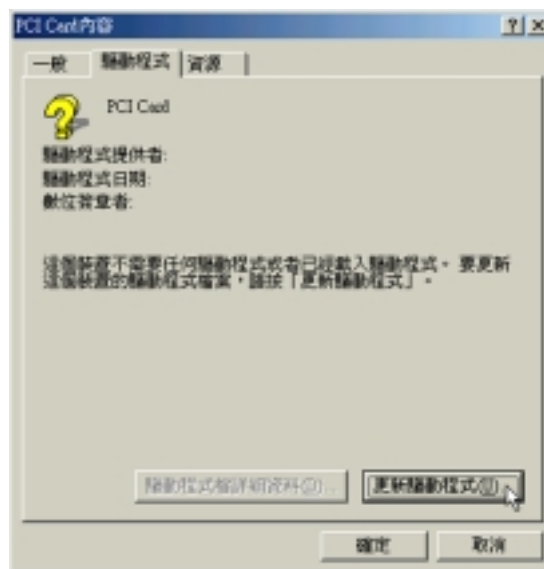
2. 出現如下視窗，點選“裝置管理員”標籤頁。



3. 出現雙擊“其他裝置”項目“PCI Card”。

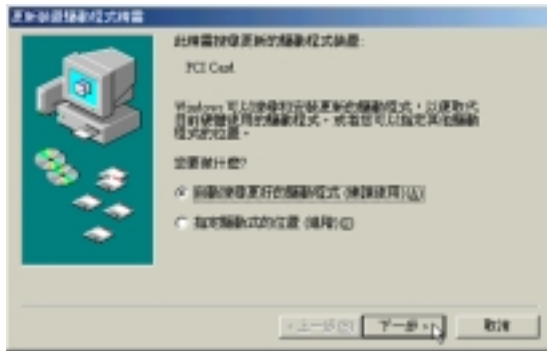


4. 如下圖視窗，點選“驅動程式”標籤頁的“更新驅動程式”。

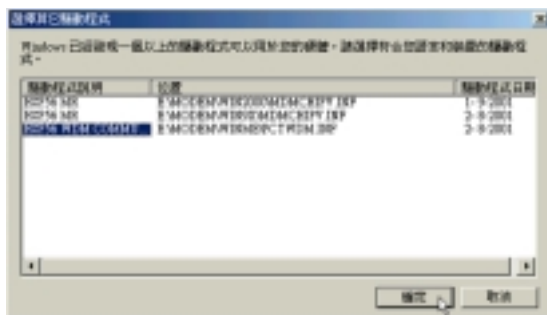




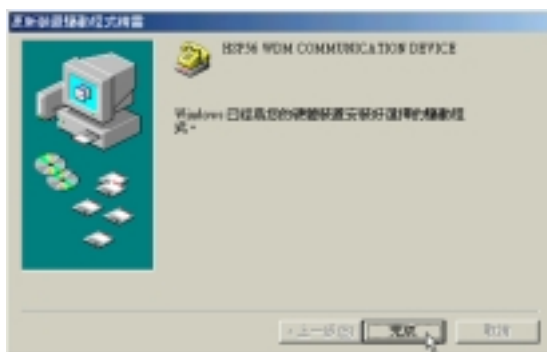
5. 出現如下圖視窗，點選“自動搜尋更好的驅動程式”，然後點選“下一步”。



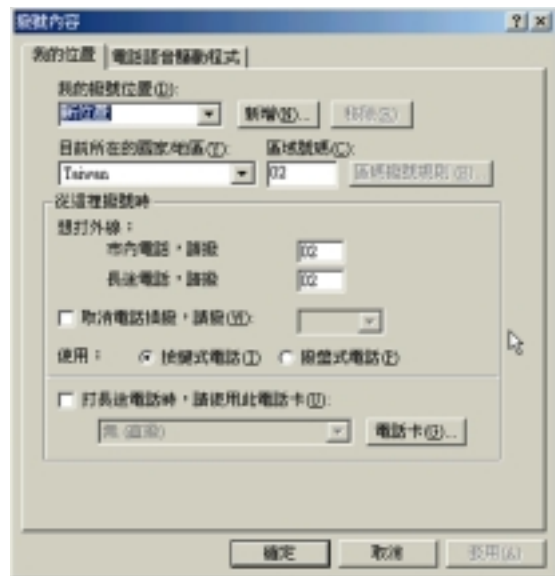
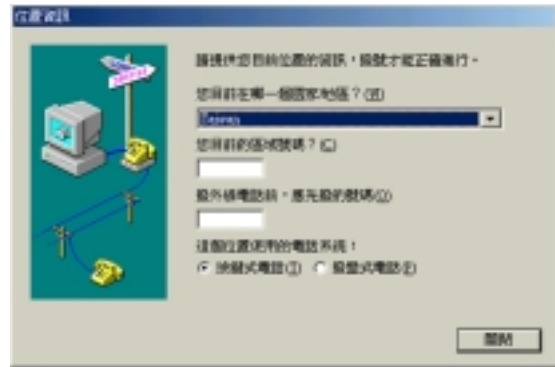
6. 出現如下圖視窗，請選擇第三項“HSP 56 WDM COMMU ...”，然後點選“確定”。



7. 出現如下圖視窗，請點選“完成”。



8. 重新開機之後，出現以下兩個視窗，請依據你的ISP廠商填寫適當資料。



1-9 安裝觸控式面板驅動程式

本項目為安裝Synaptics® Touchpad觸控式面板驅動程式。

1. 點選驅動與公用程式自動安裝畫面的“安裝觸控式面板驅動程式”如下圖。



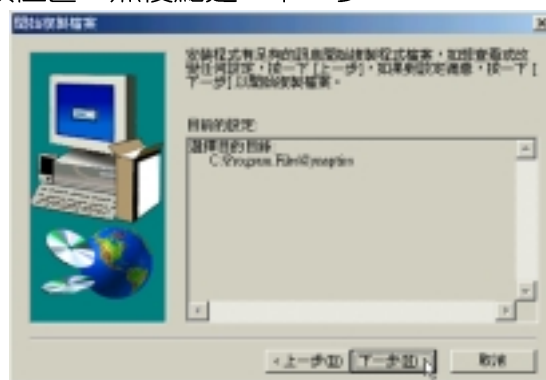
2. 出現如下圖歡迎畫面，詢問你是否要安裝觸控式面板驅動程式，請點選“下一步”。



3. 出現如下圖視窗，請您選擇程式資料夾存放位置及名稱，然後點選“下一步”。



4. 出現如下圖視窗畫面，再一次確認資料夾存放位置，然後點選“下一步”。



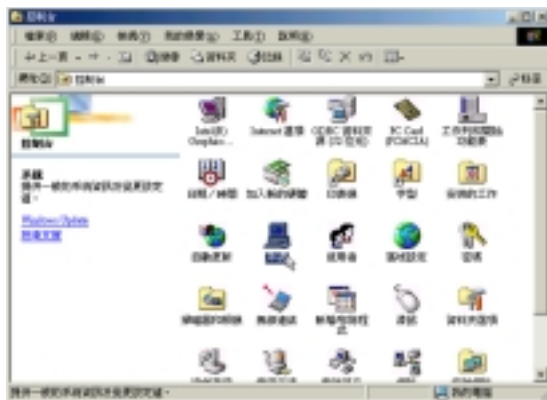
5. 出現如下圖視窗畫面，點選“完成”重新啟動電腦，即完成驅動程式的安裝。





1-10 安裝快速紅外線傳輸驅動程式

1. 雙擊“我的電腦”，雙擊“控制台”，雙擊“系統”圖示，



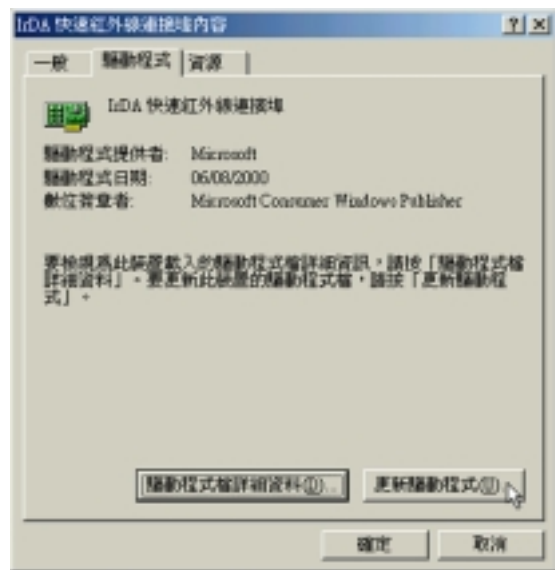
2. 出現如下視窗，點選“裝置管理員”標籤頁。



3. 雙擊“網路配接卡”項目的“IrDA快速紅外線連接埠”。



4. 出現如下圖視窗，點選“驅動程式”標籤頁的“更新驅動程式”。



1-10 ■ 安裝快速紅外線傳輸驅動程式

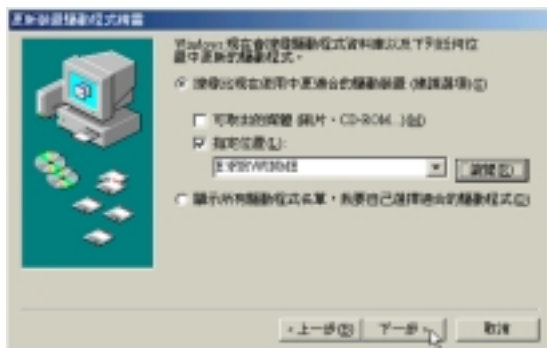
5. 出現如下圖視窗，點選“指定驅動程式的位置（進階）”，然後點選“下一步”。



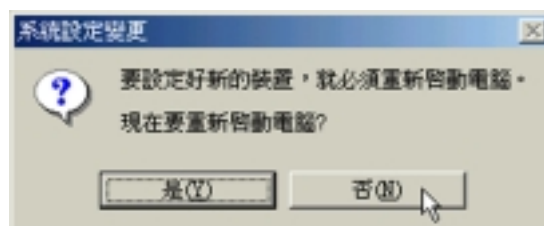
8. 出現如下圖視窗，已經裝好驅動程式，請點選“完成”。



6. 出現如下圖視窗，請將路徑指到光碟機目錄下的“D:\FIR\WINME”，然後點選“下一步”。



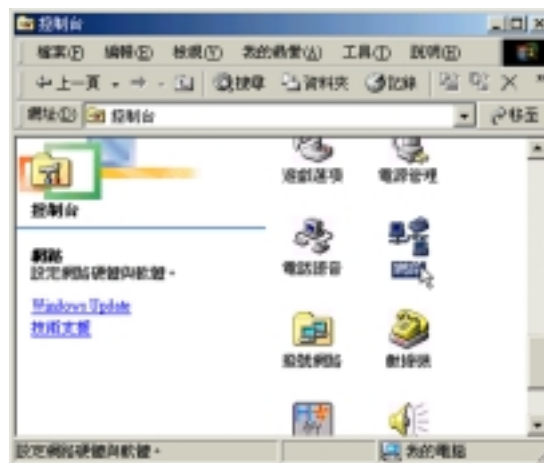
9. 出現如下圖視窗，請點選“否”，不要重新啟動電腦。



7. 出現如下圖視窗，找到驅動程式，請點選“下一步”。

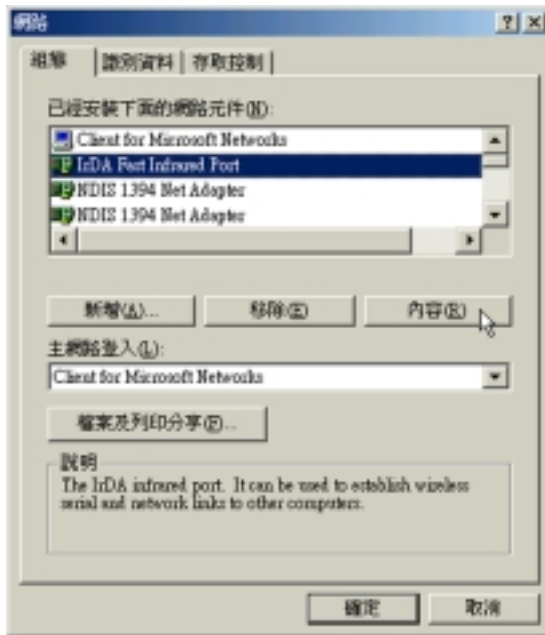


10. 雙擊“我的電腦”，雙擊“控制台”，雙擊“網路”圖示，如下圖。

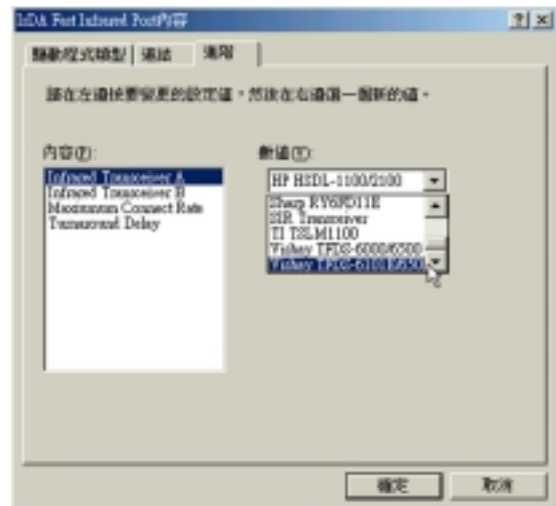




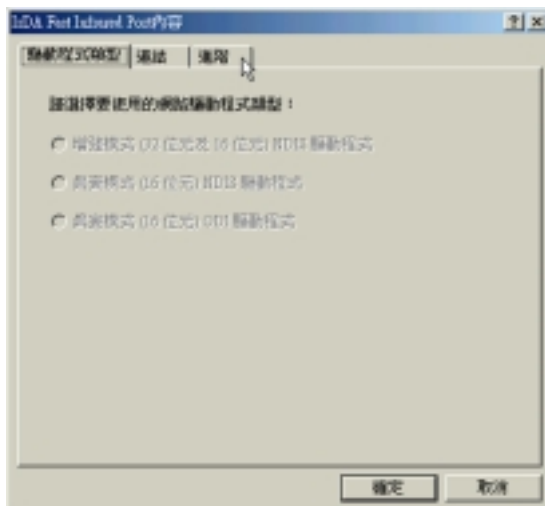
11. 出現如下圖視窗，找到 “IrDA Fast Infrared Port” 網路元件，然後點選 “內容”。



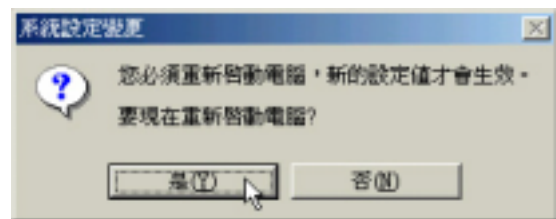
13. 出現如下圖視窗，打開 “數值” 項目的下拉式選單，點選 “Vishay TFDS-6101E/6501E” 項目，然後點選 “確定”。



12. 出現如下圖視窗，請點選 “進階” 標籤頁。



14. 出現如下對話窗，點選 “是” 重新啓動電腦，即完成快速紅外線傳輸驅動程式的安裝及設定。



1-11 安裝 SPEEDSTEP 程式

本項目為安裝 Intel® SPEEDSTEP 處理器變頻程式。

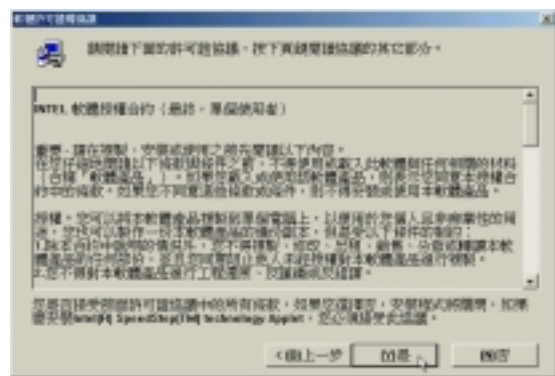
1. 點選驅動與公用程式自動安裝畫面的“安裝 SPEEDSTEP 程式”，如下圖。



2. 出現如下圖歡迎畫面，請點選“下一步”。



3. 出現如下圖版權宣告畫面，假如您同意遵循該公司版權規定，請點選“是”繼續以下步驟。



4. 出現如下圖畫面，請選擇“是，我現在要重新啓動我的電腦”，然後點選“完成”重新啓動電腦，即完成驅動程式的安裝。





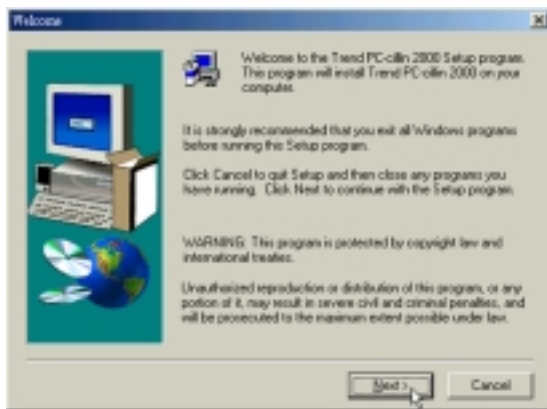
1-12 安裝PC-cillin 2000

本項目為安裝趨勢科技的“PC-cillin 2000”防毒程式。請事先連接好USB外接軟碟機，以製作“緊急解救磁片”，否則將無法製作“緊急解救磁片”。

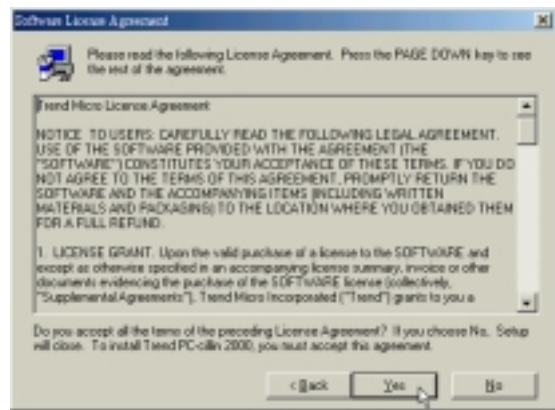
1. 點選驅動與公用程式自動安裝畫面的“安裝PC-cillin 2000”如下圖。



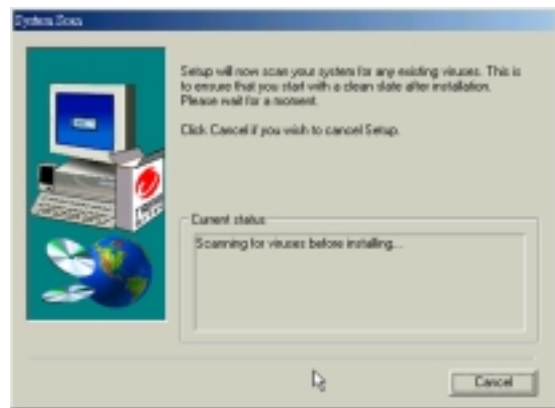
2. 出現如下圖歡迎視窗畫面，點選“Next”。



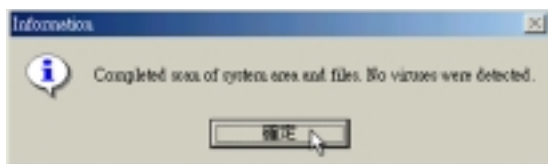
3. 出現如下圖版權宣告畫面，假如您同意遵循該公司版權規定，請點選“Yes”。



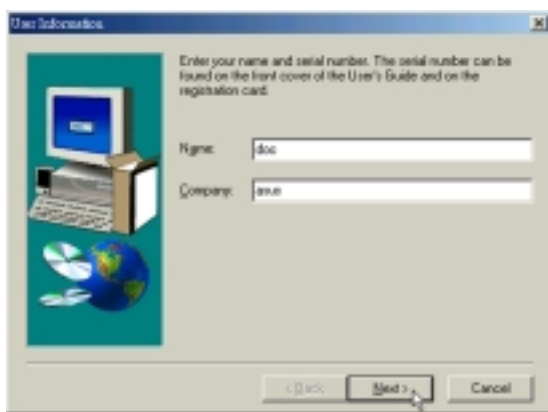
4. 出現如下圖畫面，安裝程式正在檢查您的電腦是否有病毒（請勿按下Cancel）。



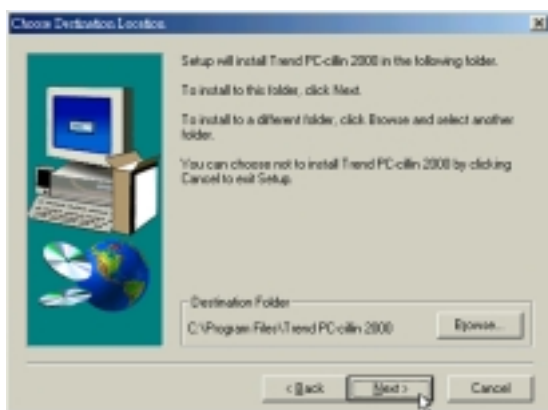
5. 掃描完成若無病毒，出現如下圖對話窗，請點選“確定”。



6. 出現如下圖視窗畫面，請您填寫姓名及公司名稱，然後請點選“Next”。



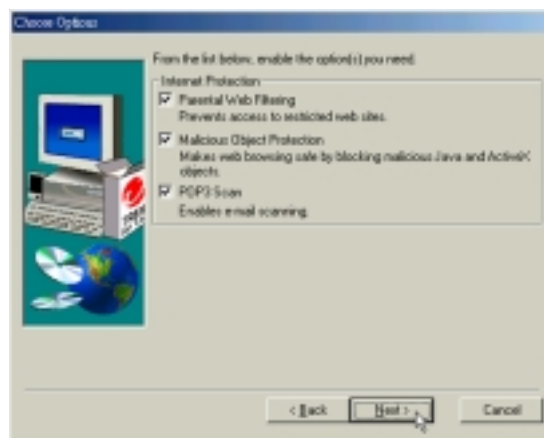
7. 出現如下圖視窗畫面，請您選擇程式資料夾存放目錄，請點選“Next”。



8. 出現如下圖視窗畫面，請您選擇程式資料夾名稱及目錄，請點選“Next”。



9. 出現如下圖視窗畫面，您可以自行選擇安裝相關項目，請點選“Next”。

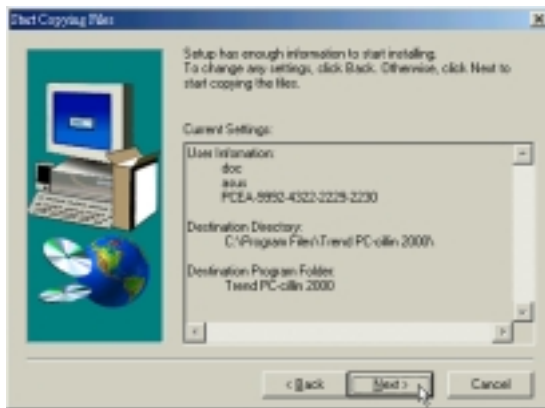




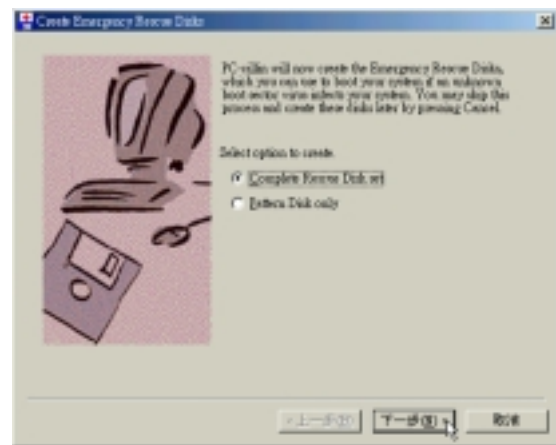
10. 出現如下圖視窗畫面，假如您是透過Proxy連接網際網路，請填寫相關資訊，然後點選“OK”，若否，請直接點選“OK”。



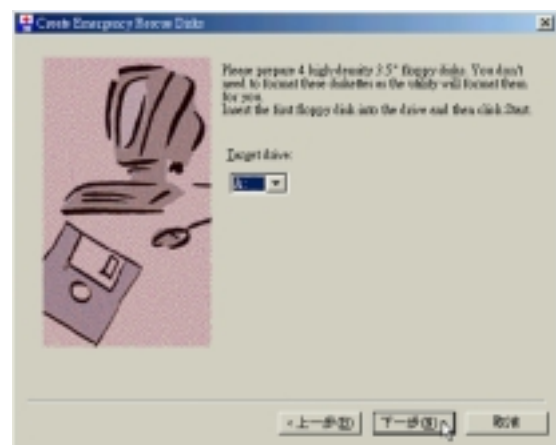
11. 出現如下圖視窗畫面，請點選“Next”。



12. 出現如下圖視窗畫面，將為您建立緊急解救磁片，請先確認U S B 軟碟機已經連接妥當，再點選“下一步”。倘若您並未選購U S B 軟碟機，則無法製作緊急解救磁片，請點選“取消”，將直接跳到步驟18。



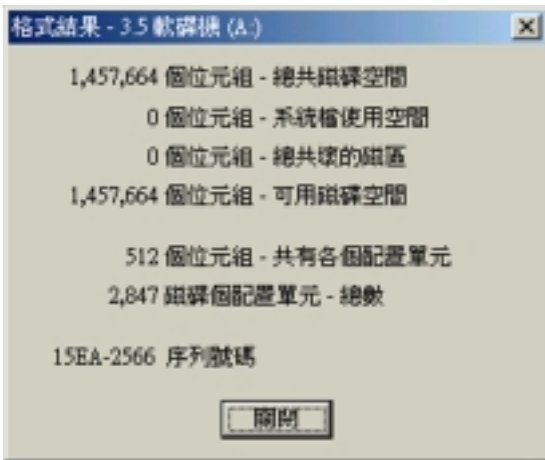
13. 出現如下圖視窗畫面，請您準備好四片磁碟片，請點選“下一步”。



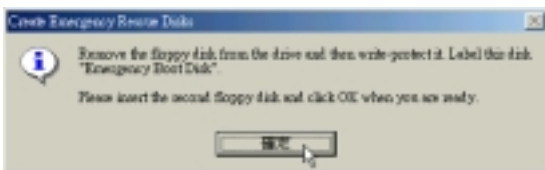
14. 出現如下圖視窗畫面，請點選“開始”。



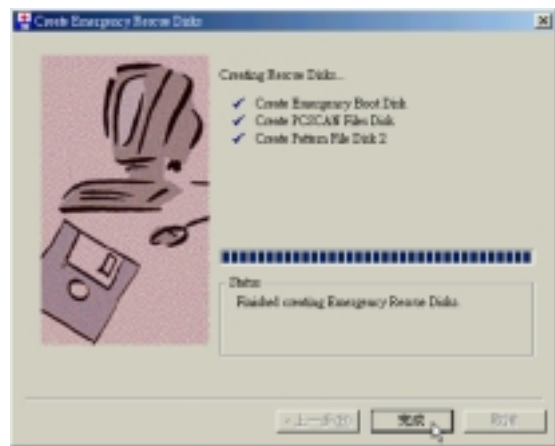
15. 出現如下圖視窗畫面，請點選“關閉”。



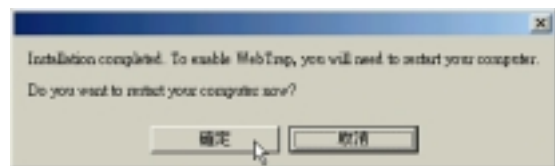
16. 出現如下圖對話窗，請將第一片磁片標示為“Emergency Boot Disk”並將磁片防寫，插入第二片磁片，然後點選“確定”。



17. 再出現如步驟14視窗畫面，請點選“開始”，再出現如步驟15視窗畫面，請點選“關閉”，再出現如步驟16對話窗，將第二片磁片標示為“PCSCAN Files Disk”，將第三片磁片標示為“Pattern Files Disk1”，將第四片磁片標示為“Pattern Files Disk2”，然後點選“確定”。出現如下圖對話窗，請點選“完成”。



18. 出現如下圖視窗，請點選“確定”重新啟動電腦，即完成驅動程式的安裝。





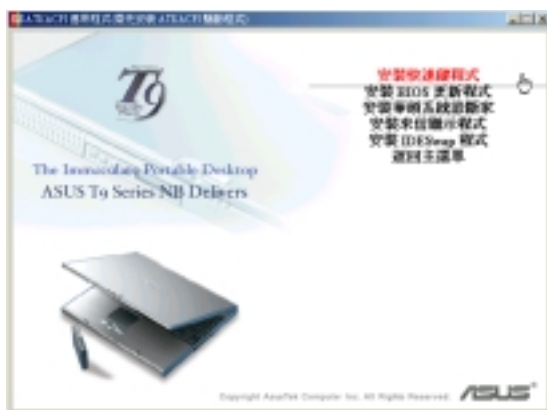
1-13 安裝快速鍵程式

本項目為安裝快速鍵工具程式。(須先安裝 ATKACPI 驅動程式)

1. 點選驅動與公用程式自動安裝畫面的“安裝 ATKACPI 應用程式”如下圖。



2. 出現如下圖子畫面，請點選“安裝快速鍵程式”。



3. 出現如下圖歡迎畫面，請點選“Next”。



4. 出現如下圖視窗畫面，請您選擇程式資料夾存放路徑，請點選“Next”。



5. 出現如下圖視窗畫面，請您選擇程式資料夾名稱及位置，請點選“Next”。



6. 出現如下圖畫面，請點選“Finish”重新啓動電腦，即完成驅動程式的安裝。



1-14 安裝 BIOS 更新程式

本項目為安裝 BIOS 更新程式。(須先安裝 ATKACPI 驅動程式)

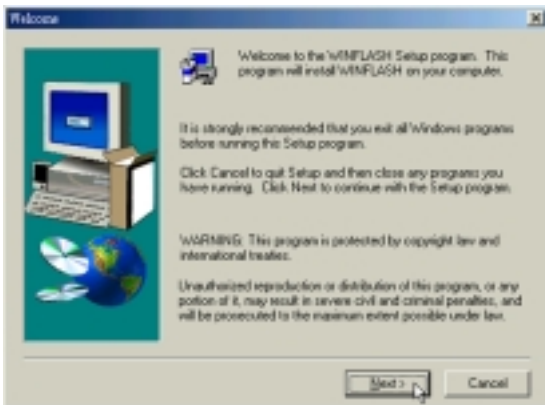
1. 點選驅動與公用程式自動安裝畫面的“安裝 ATKACPI 應用程式”如下圖。



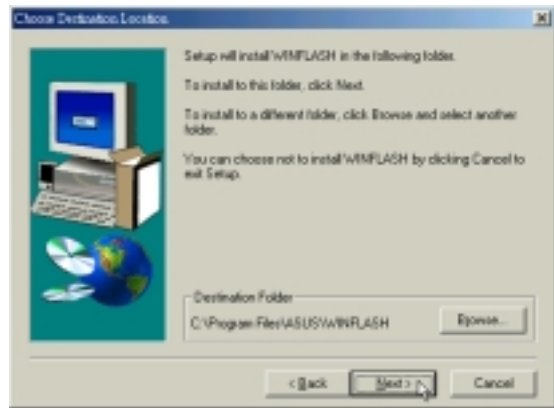
2. 出現如下圖畫面，點選“BIOS 更新程式”。



3. 出現如下圖歡迎畫面，請點選“Next”。



4. 出現如下圖視窗畫面，請您選擇程式資料夾存放路徑，請點選“Next”。



5. 出現如下圖視窗畫面，請您選擇程式資料夾名稱及位置，請點選“Next”。



6. 出現如下圖畫面，請點選“Finish”重新啟動電腦，即完成驅動程式的安裝。





1-15 安裝華碩系統診斷家

本項目為安裝華碩系統診斷家。(須先安裝ATKACPI驅動程式)

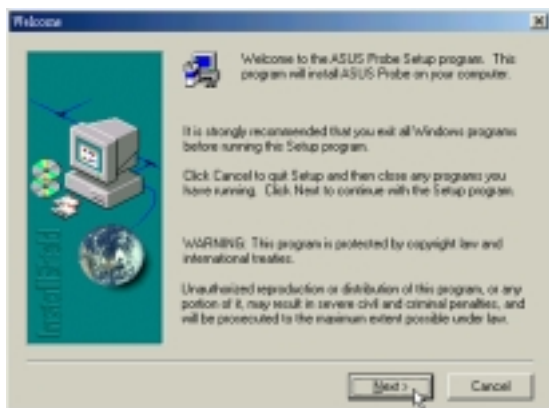
1. 點選驅動與公用程式自動安裝畫面的“安裝 ATKACPI 應用程式”如下圖。



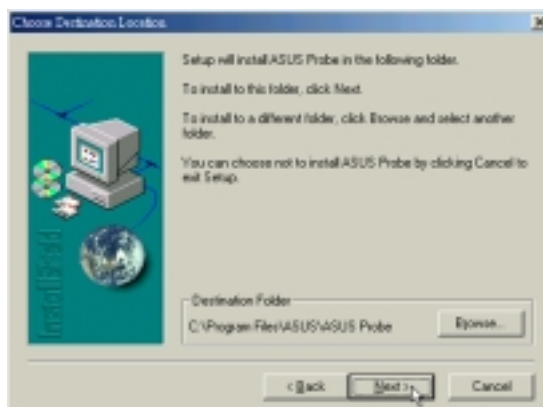
2. 出現如下圖子畫面，請點選“安裝華碩系統診斷家”。



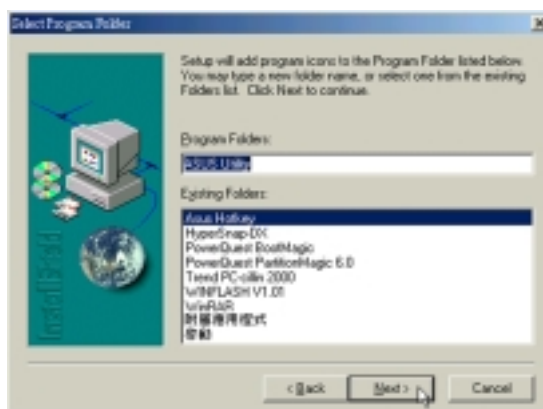
3. 出現如下圖視窗畫面，請點選“Next”。



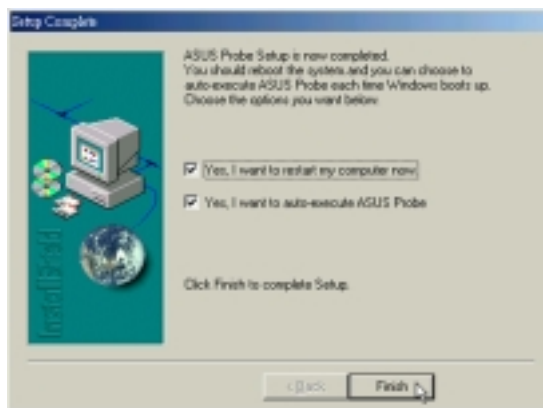
4. 出現如下圖視窗畫面，請您選擇程式資料夾存放位置，請點選“Next”。



5. 出現如下圖視窗畫面，請您選擇程式資料夾名稱及位置，請點選“Next”。



6. 出現如下圖畫面，請點選“Finish”重新啟動電腦，即完成驅動程式的安裝。



1-16 安裝 E-mail 來信顯示程式

本項目為安裝來信顯示程式。(須先安裝 ATKACPI 驅動程式)

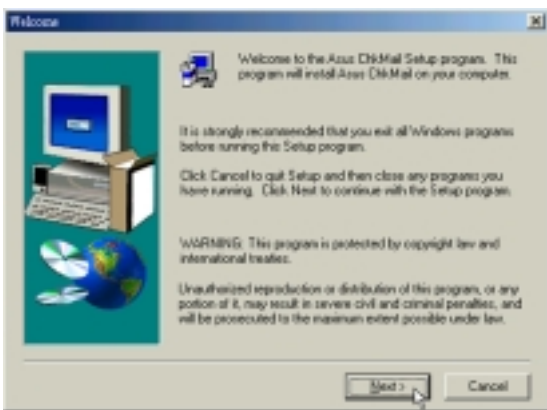
1. 點選驅動與公用程式自動安裝畫面的“安裝 ATKACPI 應用程式”如下圖。



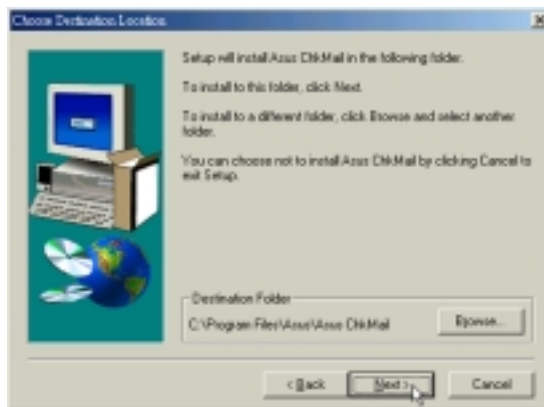
2. 出現如下圖畫面，點選“來信顯示程式”。



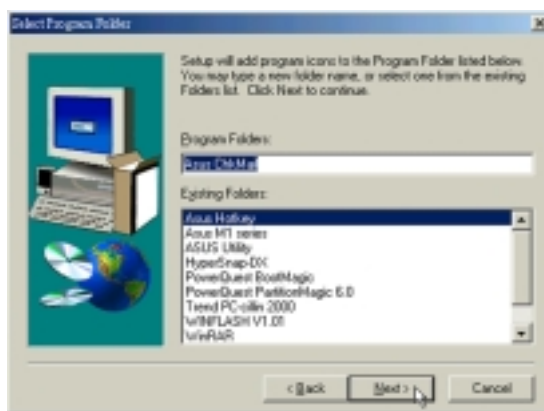
3. 出現如下圖視窗畫面，請點選“Next”。



4. 出現如下圖視窗畫面，請您選擇程式資料夾存放位置，請點選“Next”。



5. 出現如下圖視窗畫面，請您選擇程式資料夾名稱及位置，請點選“Next”。



6. 出現如下圖畫面，請點選“Finish”重新啟動電腦，即完成驅動程式的安裝。





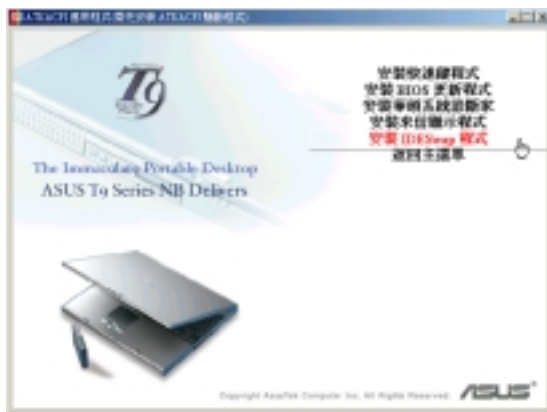
1-17 安裝IDESwap程式 (Windows 2000不需安裝)

本項目為安裝IDESwap程式。(須先安裝 ATKACPI 驅動程式)

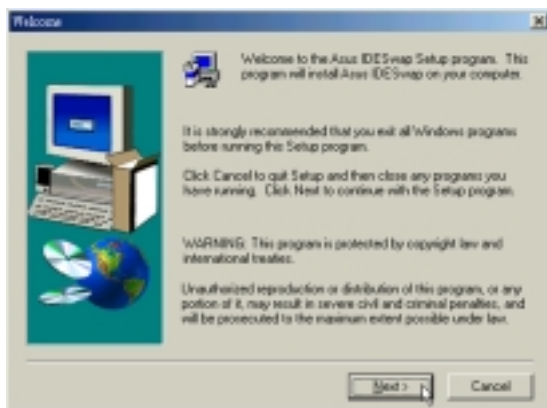
1. 點選驅動與公用程式自動安裝畫面的“安裝 ATKACPI 應用程式”如下圖。



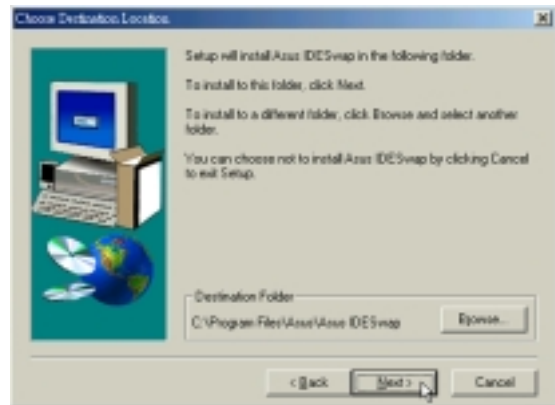
2. 出現如下圖畫面，點選“安裝IDESwap程式”。



3. 出現如下圖視窗畫面，請點選“Next”。



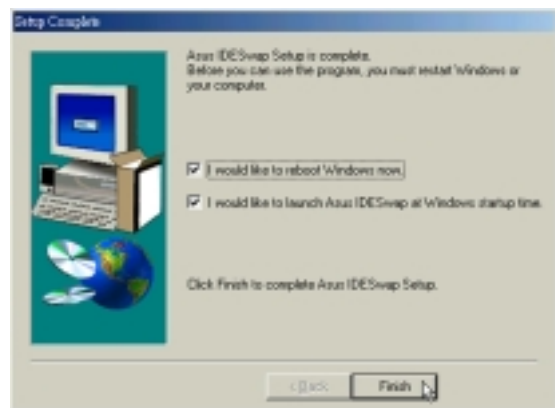
4. 出現如下圖視窗畫面，請您選擇程式資料夾存放位置，請點選“Next”。



5. 出現如下圖視窗畫面，請您選擇程式資料夾名稱及位置，請點選“Next”。



6. 出現如下圖畫面，請點選“Finish”重新啟動電腦，即完成驅動程式的安裝。



1-18 安裝螢幕保護程式（選擇安裝）

本項目為安裝螢幕保護程式。

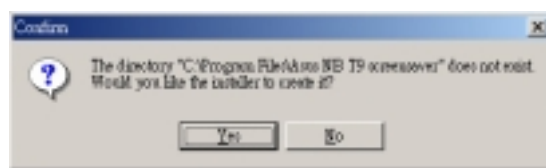
1. 點選驅動與公用程式自動安裝畫面的“安裝螢幕保護程式”如下圖。



2. 出現如下圖視窗，請點選“Install”。



3. 安裝完成，出現如下圖對話窗，請點選“Yes”。即完成驅動程式的安裝。



4. 在桌面上點選滑鼠右鍵，點選“內容”，點選“螢幕保護裝置”標籤頁，出現如下圖視窗，您可以做螢幕保護程式進一步的設定。





1-19 安裝MP3播放器驅動程式（選擇安裝）

本項目為安裝MP3播放器驅動程式，選配MP3 MP3 數位隨身聽之機種才需要安裝。詳細安裝方式請參考MP3 數位隨身聽使用手冊相關說明。

1-20 安裝MP3播放器應用程式（選擇安裝）

本項目為安裝MP3播放器應用程式，選配MP3 MP3 數位隨身聽之機種才需要安裝。詳細安裝方式請參考MP3 數位隨身聽使用手冊相關說明。



第二章：Windows 2000

- 2-1 自動安裝畫面內容
- 2-2 安裝Intel 815EM INF修正
- 2-3 安裝ATKACPI驅動程式
- 2-4 安裝顯示卡驅動程式
- 2-5 安裝音效驅動程式
- 2-6 安裝DirectX 8.0
- 2-7 安裝網路卡驅動程式
- 2-8 安裝數據機驅動程式
- 2-9 安裝觸控式面板驅動程式
- 2-10 安裝快速紅外線傳輸驅動程式
- 2-11 安裝SPEEDSTEP程式
- 2-12 安裝PC-cillin 2000
- 2-13 安裝快速鍵程式
- 2-14 安裝BIOS更新程式
- 2-15 安裝華碩系統診斷家
- 2-16 安裝E-mail來信顯示程式
- 2-17 安裝螢幕保護程式 (選擇安裝)
- 2-18 安裝MP3播放器驅動程式 (選擇安裝)
- 2-19 安裝MP3播放器應用程式 (選擇安裝)

2-1 自動安裝畫面內容

接下來的章節我們將為您介紹各項驅動程式的安裝過程，至於各軟體的使用方式，請在軟體安裝完畢之後參考其線上輔助文件之說明。

將驅動及公用程式安裝光碟放入您的光碟機中，光碟片中的自動安裝畫面隨即出現。



如果安裝畫面沒有出現，請在Windows 2000桌面打開[我的電腦]，雙擊光碟機圖示，直接執行光碟片中根目錄的Setup.exe程式。

自動安裝畫面上的內容如下：

- 安裝Intel 815EM INF修正
- 安裝ATKACPI驅動程式
- 安裝顯示卡驅動程式
- 安裝音效驅動程式
- 安裝DirectX 8.0
- 安裝網路卡驅動程式
- 安裝數據機驅動程式
- 安裝觸控式面板驅動程式
- 安裝快速紅外線傳輸驅動程式
- 安裝SPEEDSTEP程式
- 安裝PC-cillin 2000
- 安裝ATKACPI應用程式
- 安裝螢幕保護程式
- 安裝MP3播放器驅動程式
- 安裝MP3播放器應用程式
- 說明文件
- 查看光碟片內容
- 技術支援表格
- 離開

- 安裝快速鍵程式
- 安裝BIOS更新程式
- 安裝華碩系統診斷家
- 安裝來信顯示程式
- 安裝IDESwap程式
- 返回主選單

各項驅動程式的安裝方法將於以下章節說明，除此之外，〔說明文件〕的內容是本光碟檔案列表的文字檔（Filelist.txt）；〔查看光碟內容〕可以讓您瀏覽本光碟的檔案夾援。按下最後一項（離開），即可離開本自動安裝程式。



2-2 安裝Intel 815EM INF修正

請遵循下列步驟並參考下圖來安裝Intel 815EM INF修正程式：

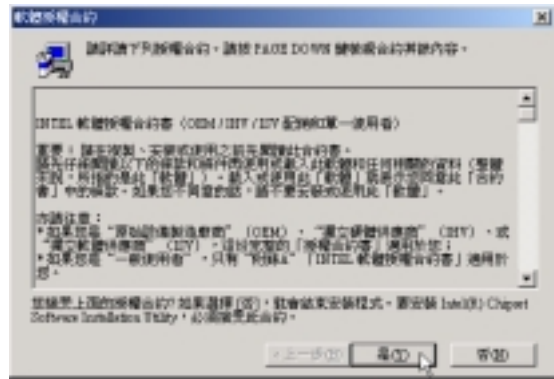
1. 點選驅動與公用程式自動安裝畫面的“安裝Intel 815EM INF修正”。



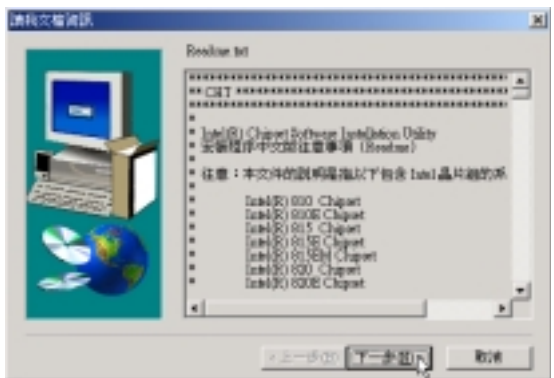
2. 出現如下圖歡迎視窗，請您在安裝程式之前先關掉其他正在執行的應用程式，請點選“下一步”。



3. 出現如下圖版權宣告畫面，假如您同意遵循該公司版權規定，請點選“是”繼續以下步驟。



4. 出現如下圖畫面，告訴您安裝程序的相關注意事項，請點選“下一步”。



5. 出現如下圖畫面，告訴您程式安裝完成，並詢問您是否要立即重新啟動電腦，點選“是，我現在要重新啟動我的電腦”，然後點選“完成”，電腦將重新開機，即完成程式安裝。



2-3 安裝 ATKACPI 驅動程式

本項目為安裝 ATKACPI 驅動程式。

1. 點選驅動與公用程式自動安裝畫面的“安裝 ATKACPI 驅動程式”。



2. 出現如下圖對話窗，點選“確定”。



3. 出現如下圖對話窗，點選“確定”。重新啓動電腦，即完成驅動程式的安裝。





2-4 安裝顯示卡驅動程式

請遵循下列步驟來安裝顯示卡驅動程式：

1. 點選驅動與公用程式自動安裝畫面的“安裝顯示卡驅動程式”。



2. 出現如下圖對話窗，詢問您是否要安裝顯示卡驅動程式，請點選“下一步”。



3. 出現如下圖版權宣告畫面，假如您同意遵循該公司版權規定，請點選“是”繼續以下步驟。



4. 出現如下圖對話窗，告訴您驅動程式安裝完成，點選“是，立即重新啓動電腦”，然後點選“完成”，電腦將重新開機。



2-5 安裝音效驅動程式

1. 點選驅動與公用程式光碟的“安裝音效驅動程式”如下圖。同時，安裝程式會出現一個筆記本的文字檔案，提醒您安裝程式重新開機之後請取出安裝光碟，以及重新開機之後的安裝注意事項。



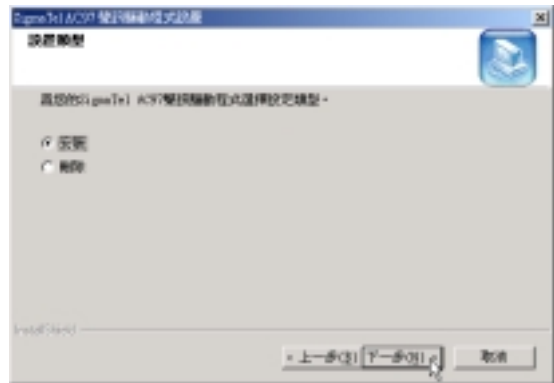
2. 出現如下圖視窗，請點選“下一步”。



3. 出現如下版權宣告，若您同意遵循該公司版權規定，請點選“是”繼續以下步驟。



4. 出現如下圖視窗，請點選“安裝”，然後點選“下一步”。



5. 出現如下“找不到數位簽章”視窗，請點選“是”繼續安裝。



6. 出現如下圖對話窗，點選“是，立即重新啓動電腦”，然後點選“完成”，請取出安裝光碟，電腦將重新開機。





7. 重新開機之後，Windows找到新硬體，出現“新增硬體精靈”，請點選“自動搜尋更好的驅動程式”，然後點選“下一步”。或是指定路徑到C:\WINDOWS\INF\OTHER\SIGMA~1.INF。（INF為隱藏檔）
8. 倘若出現“數位簽章通知”視窗，請點選“進階”，然後點選“安裝未簽章的裝置時警告我”項目，然後點選“確定”。接下來問您是否要繼續安裝，請點選“是”再點選“確定”即可。
9. 回到“新增硬體精靈”視窗，點選“完成”。出現安裝完成訊息時，再點選一次“完成”即完成驅動程式的安裝。
10. 在Windows ME桌面工具列右下角可以找到音量調整鈕，您可以使用滑鼠捲動捲軸調整音量。



2-6 安裝DirectX 8.0

本項目為安裝DirectX 8.0程式。

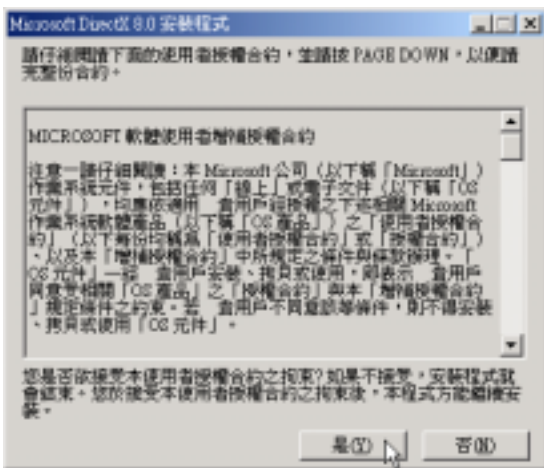
1. 點選驅動與公用程式自動安裝畫面的“安裝DirectX 8.0”，如下圖。



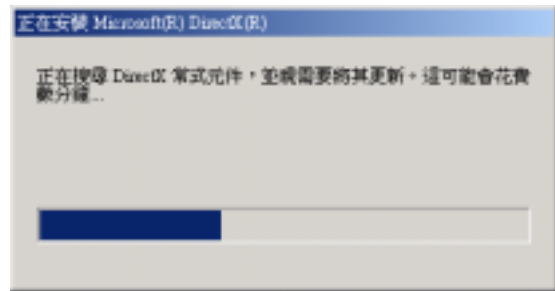
2. 出現如下圖對話窗，詢問您是否要安裝 DirectX 8.0，請點選“是”。



3. 出現如下圖版權宣告畫面，假如您同意遵循該公司版權規定，請點選“是”繼續以下步驟。



4. 出現如下圖畫面，開始進行安裝動作。



5. 出現如下圖對話窗，請點選“確定”重新啓動電腦，即完成驅動程式的安裝。





2-7 安裝網路卡驅動程式

本項目為安裝網路卡驅動程式。

1. 點選驅動與公用程式自動安裝畫面的“安裝網路卡驅動程式”如下圖。



2. 出現如下圖對話窗，請點選“確定”。



3. 出現下圖對話窗，請點選“確定”，重新啟動電腦即完成驅動程式的安裝。



2-8 安裝數據機驅動程式

本項目為安裝數據機驅動程式。

1. 點選驅動與公用程式自動安裝畫面的“安裝數據機驅動程式”如下圖。



2. 出現如下對話窗，請點選“確定”。



3. 出現如下圖對話窗，點選“確定”，重新啓動電腦即完成驅動程式的安裝。



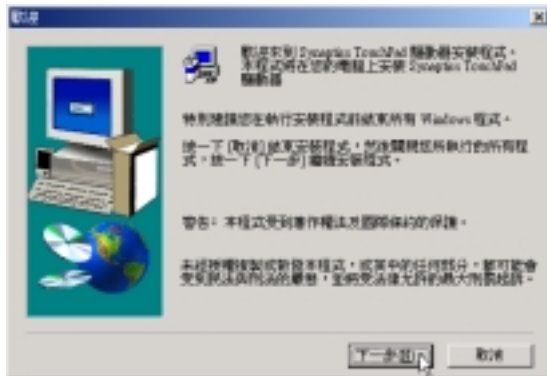


2-9 安裝觸控式面板驅動程式

1. 點選“安裝觸控式面板驅動程式”。



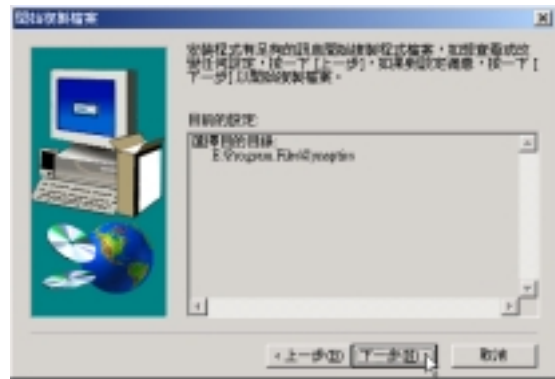
2. 出現如下歡迎畫面，詢問你是否要安裝觸控式面板驅動程式，請點選“下一步”。



3. 出現如下圖說明視窗，安裝程式只能對視窗已認得的觸摸板安裝此一驅動程式，如您的視窗尚未辨認到觸摸板，請按“取消”重新開機讓視窗重新辨認。若已辨認過，請點選“下一個”。



4. 出現如下圖視窗，請您選擇程式資料夾存放位置及名稱，然後點選“下一步”。



5. 出現如下圖視窗畫面，再一次確認資料夾存放位置，然後點選“下一步”。



6. 出現如下圖視窗畫面，點選“完成”重新啓動電腦，即完成驅動程式的安裝。



2-10 安裝快速紅外線傳輸驅動程式

1. 點選驅動與公用程式自動安裝畫面的“安裝紅外線傳輸驅動程式”，如下圖。



2. 出現如下對話窗，點選“是”重新啟動電腦，即完成驅動程式的安裝。





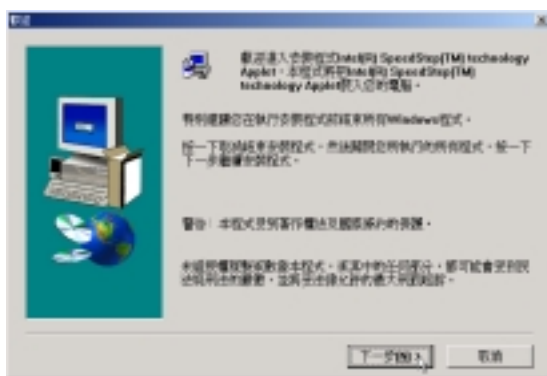
2-11 安裝SPEEDSTEP程式

本項目為安裝Intel® SPEEDSTEP處理器變頻程式。

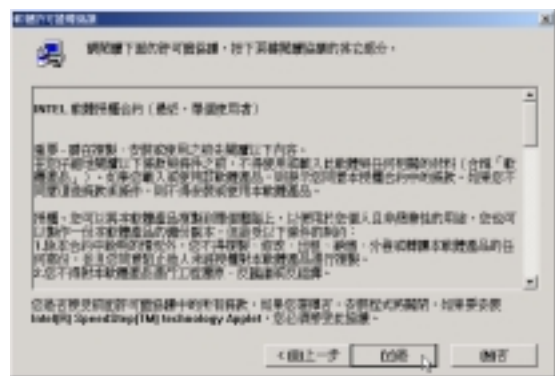
1. 點選驅動與公用程式自動安裝畫面的“安裝SPEEDSTEP程式”，如下圖。



2. 出現如下圖歡迎畫面，請點選“下一步”。



3. 出現如下圖版權宣告畫面，假如您同意遵循該公司版權規定，請點選“是”繼續以下步驟。



4. 出現如下圖畫面，請選擇“是，我現在要重新啓動我的電腦”，然後點選“完成”重新啓動電腦，即完成驅動程式的安裝。



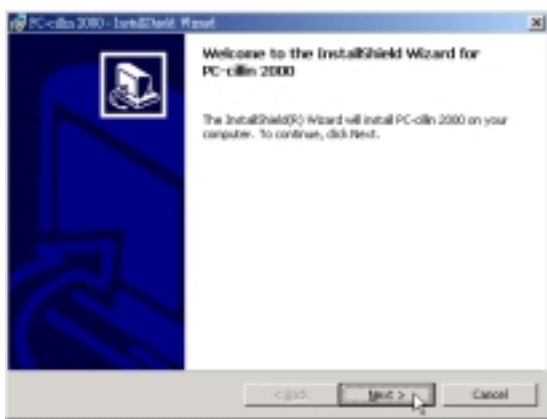
2-12 安裝 PC-cillin 2000

本項目為安裝趨勢科技的“PC-cillin 2000”防毒程式。

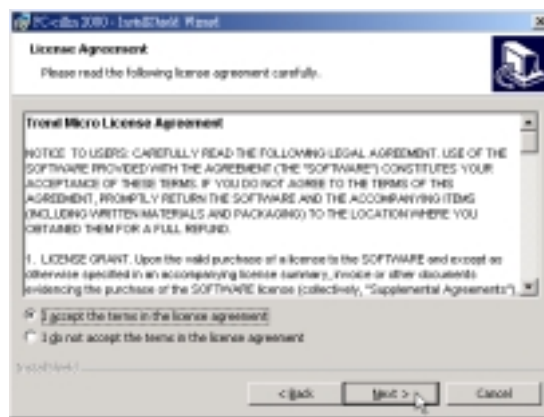
1. 點選驅動與公用程式自動安裝畫面的“安裝 PC-cillin 2000”如下圖。



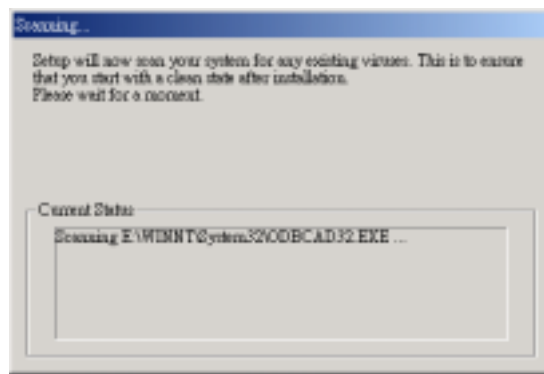
2. 出現如下圖歡迎視窗畫面，請點選“Next”。



3. 出現如下圖版權宣告畫面，假如您同意遵循該公司版權規定，請點選“I accept the terms in the license agreement”，然後點選“NEXT”。

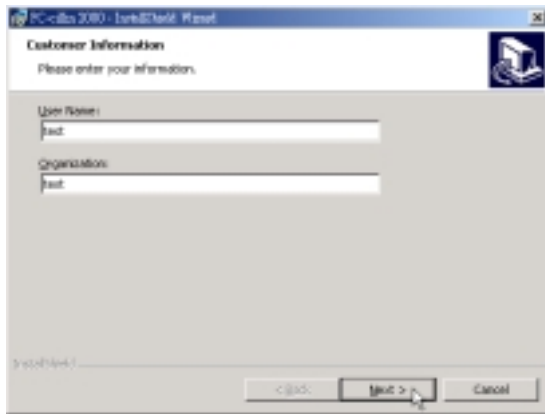


4. 出現如下圖視窗畫面，安裝程式正在檢查您的電腦是否有病毒。

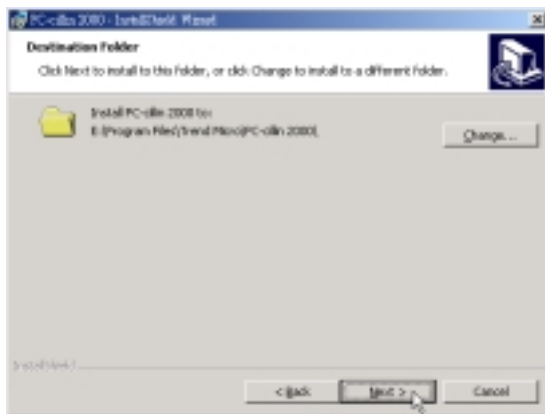




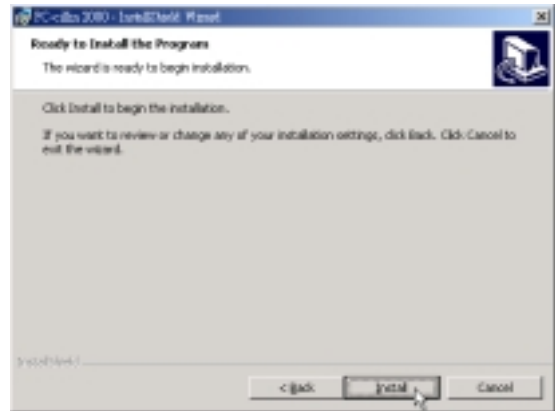
5. 掃描完成若無病毒，出現如下圖視窗，請填寫姓名及公司名稱，然後點選“Next”。



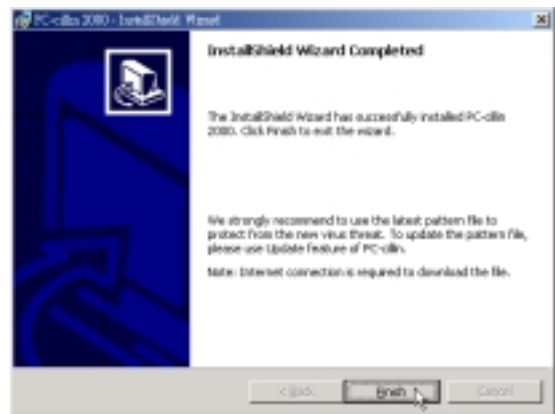
6. 出現如下圖視窗畫面，請您選擇程式資料夾存放目錄，請點選“Next”。



7. 出現如下圖視窗畫面，準備開始安裝程式，您也可以點選“Back”回上一個步驟修改資料，或是直接點選“Install”。



8. 出現如下圖視窗，請點選“Finish”即完成驅動程式的安裝。



2-13 安裝快速鍵程式

本項目為安裝快速鍵工具程式。(須先安裝 ATKACPI 驅動程式)

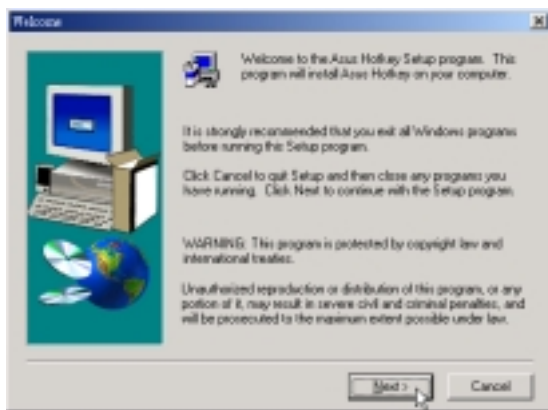
1. 點選驅動與公用程式自動安裝畫面的“安裝 ATKACPI 應用程式”如下圖。



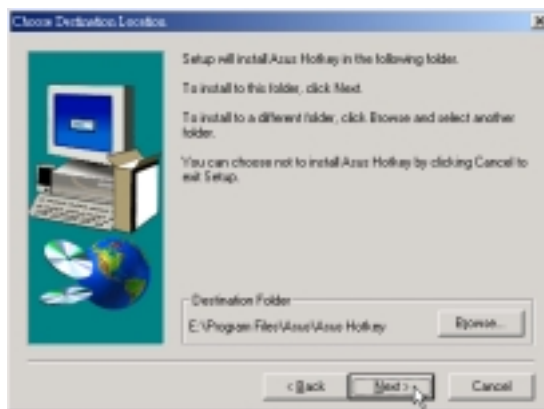
2. 出現如下圖子畫面，請點選“安裝快速鍵程式”。



3. 出現如下圖歡迎畫面，請點選“Next”。



4. 出現如下圖視窗畫面，請您選擇程式資料夾存放路徑，請點選“Next”。



5. 出現如下圖視窗畫面，請您選擇程式資料夾名稱及位置，請點選“Next”。



6. 出現如下圖畫面，請點選“Finish”重新啟動電腦，即完成驅動程式的安裝。





2-14 安裝BIOS更新程式

本項目為安裝BIOS更新程式。(須先安裝 ATKACPI驅動程式)

1. 點選驅動與公用程式自動安裝畫面的“安裝ATKACPI應用程式”如下圖。



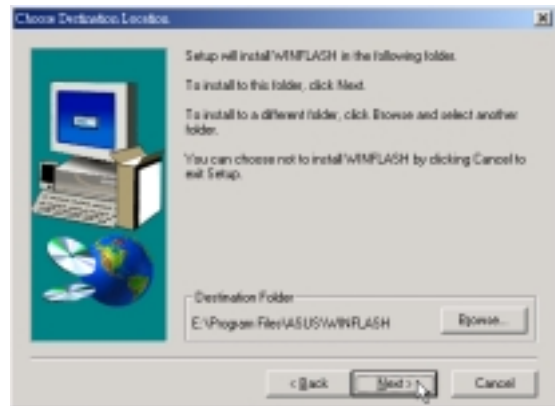
2. 出現如下圖畫面，點選“BIOS更新程式”。



3. 出現如下圖歡迎畫面，請點選“Next”。



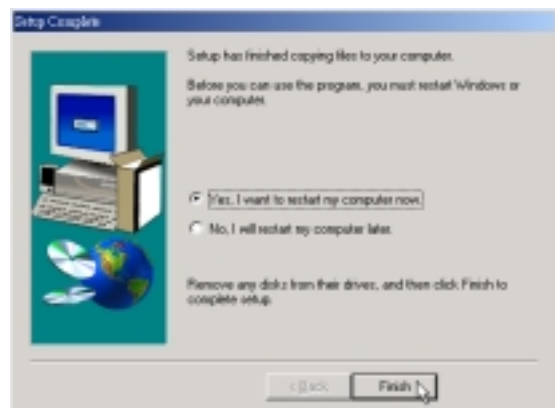
4. 出現如下圖視窗畫面，請您選擇程式資料夾存放路徑，請點選“Next”。



5. 出現如下圖視窗畫面，請您選擇程式資料夾名稱及位置，請點選“Next”。



6. 出現如下圖畫面，請點選“Finish”重新啓動電腦，即完成驅動程式的安裝。



2-15 安裝華碩系統診斷家

本項目為安裝華碩系統診斷家。(須先安裝 ATKACPI 驅動程式)

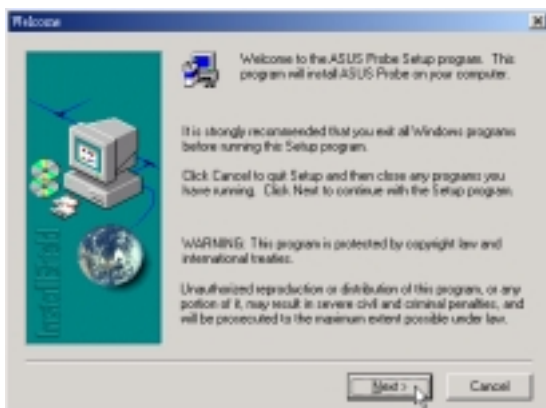
1. 點選驅動與公用程式自動安裝畫面的“安裝 ATKACPI 應用程式”如下圖。



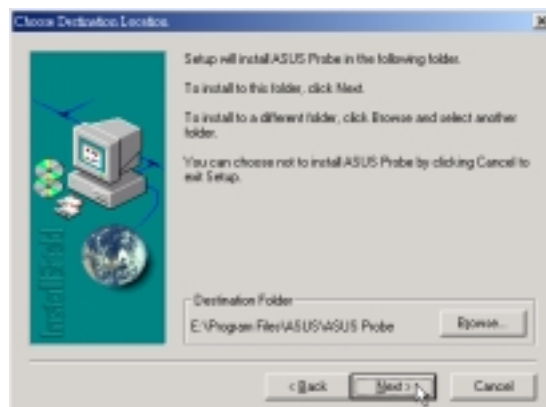
2. 出現如下圖子畫面，請點選“安裝華碩系統診斷家”。



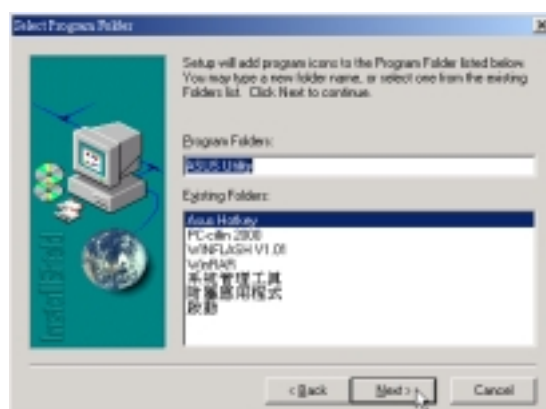
3. 出現如下圖視窗畫面，請點選“Next”。



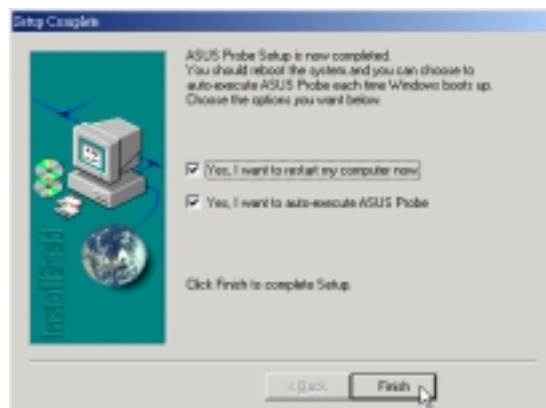
4. 出現如下圖視窗畫面，請您選擇程式資料夾存放位置，請點選“Next”。



5. 出現如下圖視窗畫面，請您選擇程式資料夾名稱及位置，請點選“Next”。



6. 出現如下圖畫面，請點選“Finish”重新啟動電腦，即完成驅動程式的安裝。





2-16 安裝E-mail來信顯示程式

本項目為安裝來信顯示程式。(須先安裝 ATKACPI 驅動程式)

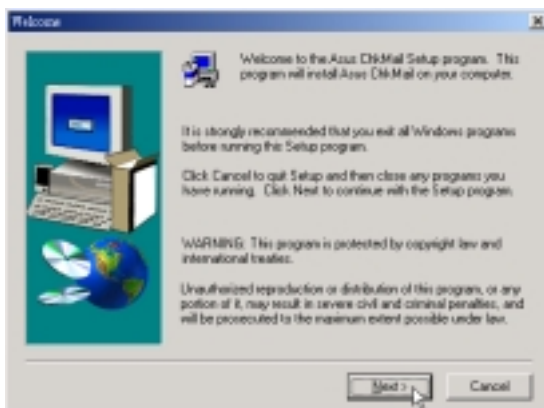
1. 點選驅動與公用程式自動安裝畫面的“安裝 ATKACPI 應用程式”如下圖。



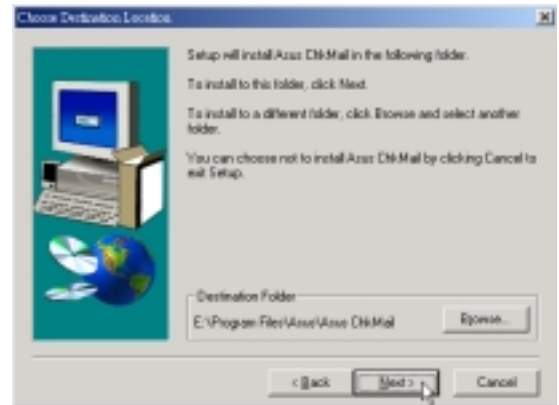
2. 出現如下圖畫面，點選“來信顯示程式”。



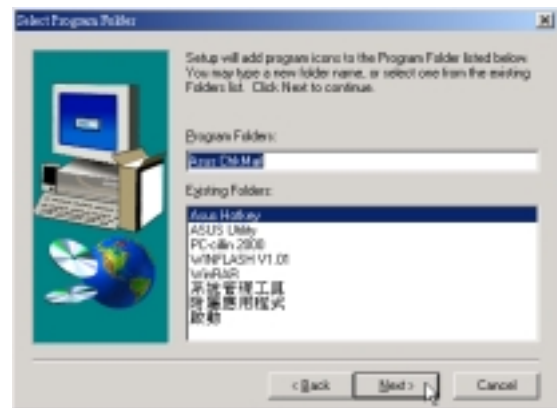
3. 出現如下圖視窗畫面，請點選“Next”。



4. 出現如下圖視窗畫面，請您選擇程式資料夾存放位置，請點選“Next”。



5. 出現如下圖視窗畫面，請您選擇程式資料夾名稱及位置，請點選“Next”。



6. 出現如下圖畫面，請點選“Finish”重新啟動電腦，即完成驅動程式的安裝。



2-17 安裝螢幕保護程式 (選擇安裝)

本項目為安裝螢幕保護程式。

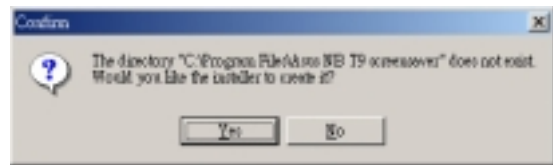
1. 點選驅動與公用程式自動安裝畫面的“安裝螢幕保護程式”如下圖。



2. 出現如下圖視窗，請點選“Install”。



3. 安裝完成，出現如下圖對話窗，請點選“Yes”。即完成驅動程式的安裝。



4. 在桌面上點選滑鼠右鍵，點選“內容”，點選“螢幕保護裝置”標籤頁，出現如下圖視窗，您可以做螢幕保護程式進一步的設定。



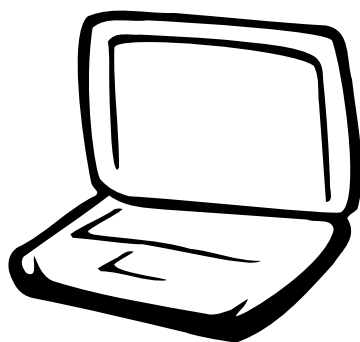


2-18 安裝MP3播放器驅動程式（選擇安裝）

本項目為安裝MP3播放器驅動程式，選配MP3MP3數位隨身聽之機種才需要安裝。詳細安裝方式請參考MP3數位隨身聽使用手冊相關說明。

2-19 安裝MP3播放器應用程式（選擇安裝）

本項目為安裝MP3播放器應用程式，選配MP3MP3數位隨身聽之機種才需要安裝。詳細安裝方式請參考MP3數位隨身聽使用手冊相關說明。



第三章：軟體使用指南

3-1 華碩系統診斷家

3-2 觸控式面板工具程式

3-3 快速鍵程式

3-4 IDESwap程式

3-5 來信顯示程式


3-1 華碩系統診斷家

華碩系統診斷家是華碩為使用者所精心設計的一個系統監控程式，它可以用來為您監控主機板本身與 CPU 等重要組件的電壓值以及溫度等資訊。它同時擁有一個讓您瀏覽系統相關資訊的工具

執行華碩系統診斷家

程式安裝完畢，華碩系統診斷家會自動地執行，您會看到螢幕上出現一個歡迎畫面（如下圖），您可以在畫面中的 Show up in next execution 核取方塊中選擇在下次執行華碩系統診斷家時，是否要出現這個畫面。

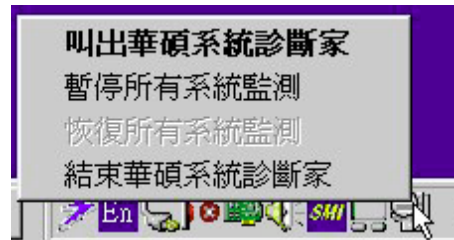
任何時候您想要執行華碩系統診斷家，都可以在 **開始\程式集** 選單中看到華碩系統診斷家的捷徑 - ASUS Utility \Probe Vx.xx (Vx.xx依程式版本不同而變化)，請執行該捷徑，華碩系統診斷家就會開始擔任系統守護的工作。

華碩系統診斷家執行時，在桌面下方工作列右邊的工作列中會出現一個  圖示，您可以在這個圖示上按下滑鼠左鍵，華碩系統診斷家的控制面板就會出現。




華碩系統診斷家縮小化圖示

如果您在華碩系統診斷家縮小化圖示上按下滑鼠右鍵，圖示的右鍵選單就會出現在一旁。您可以在其中選擇【叫出華碩系統診斷家】、【暫停所有系統監測】，或是【結束華碩系統診斷家】等動作。



選擇並執行圖示右鍵選單的【暫停所有系統監測】選項，華碩系統診斷家就會暫停執行，醫生圖示也會變成灰色。

當監測項目出現任何異常現象時，華碩系統診斷家的控制面板也會出現，華碩系統診斷家圖示  變成紅色代表系統異常，正常為灰色。



3-1-1 硬體監測

摘要列表

點選“硬體監測”標籤頁的“摘要列表”圖示，將監測項目、監測值、狀態以清單方式列表於此。



溫度監測

顯示 CPU 目前溫度狀態。您可以移動藍色的控制桿以調整 CPU 溫度上限。



CPU 溫度上限

CPU 溫度

設定

在此可設定各監測項目的上下限、監測時間間隔等等。






歷程記錄

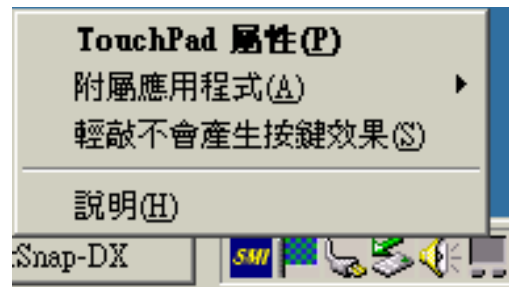
您可以指定監控項目（溫度、電壓），按下紅色的開始記錄按鈕（如下圖圓圈所示），將該監控的項目之狀態記錄成表。您可以指定日期觀看曾經記錄下來的資料。








3-2 觸控式面板工具程式

安裝完觸控式面板驅動程式重新啓動電腦之後，您將可以在桌面下方右邊的工作列中看到一個圖示，雙擊圖示即可開啓觸控式面板工具程式（如下圖）。或是在圖示上按下右鍵，出現如右圖之選單，點選 [TouchPad屬性 (P)] 同樣也可開啓觸控式面板工具程式。經由這個工具程式您可以試著設定一些Touchpad特殊功能，詳細的說明請點選下圖右下角的“說明”有更進一步的介紹。



3-3 快速鍵程式

若要使用本電腦之快速鍵功能（筆記型電腦鍵盤上方的快捷鍵，可以單鍵啟動電腦上網、收發E-mail等），您必須安裝快速鍵工具程式。


安裝完快速鍵程式重新啟動電腦之後，您將可以在桌面下方右邊的工作列中看到一個  圖示，單擊  圖示即可開啓快速鍵程式（如下圖）。或是在  圖示上按下右鍵，出現如右圖之選單，點選[Show Hotkey Program]同樣也可開啓快速鍵程式。經由這個工具程式您可以編輯設定快速鍵功能，增加或刪除快速鍵。




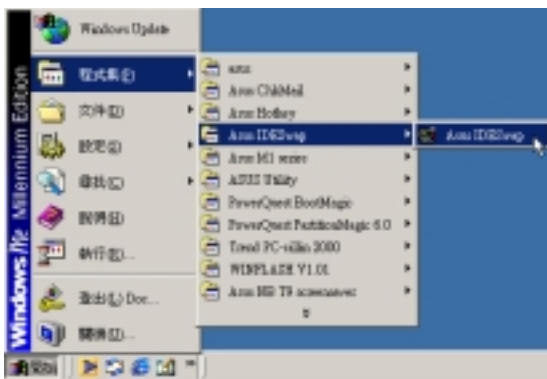


3-4 IDESwap程式


作業系統將會自動偵測到所連接的AiBox模組抽換匣，而欲將AiBox模組抽換匣連接埠從主機移除，則必須先執行IDESwap程式，停止AiBox模組抽換匣的使用，才可以將連接埠接頭移除。

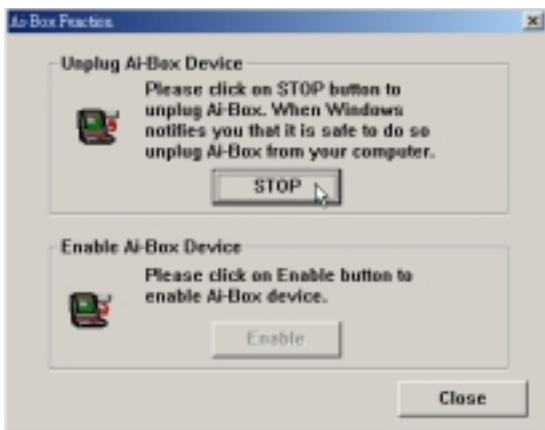
安裝完IDESwap程式重新啓動電腦之後，打開[開始]→[程式集]→[ASUS IDESwap]→[ASUS IDESwap] (如下圖)，您將可以在桌面下方右邊的工作列中看到一個  圖示，雙擊

 圖示即可開啓IDESwap程式。




移除AiBox模組抽換匣

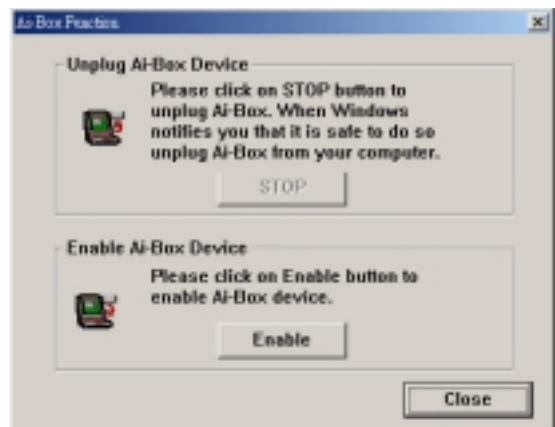
1. 欲移除AiBox模組抽換匣，雙擊  圖示，點選“STOP”。




2. 出現如下對話窗，點選“OK”，即可以將連接埠接頭移除。



3. 移除之後若欲再重新連接，請雙擊  圖示，點選“Enable”即可重新使用AiBox模組抽換匣。



Windows 2000作業系統

1. 欲移除AiBox模組抽換匣，請點選  圖示，點選“停止 TOSHIBA DVD-ROM SD-C2402-磁碟機”，出現下圖對話窗，點選“確定”即可將磁碟機取出。



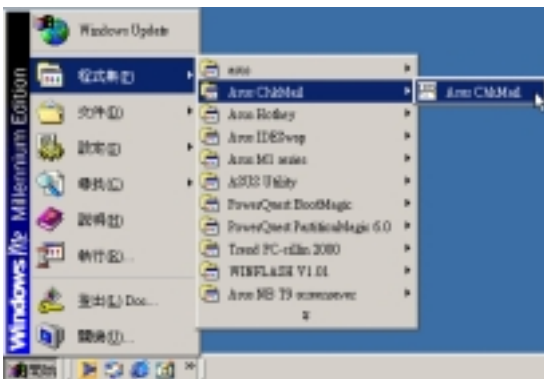
3-5 來信顯示程式

安裝好來信顯示程式之後，來信顯示程式將會自動檢查您的Microsoft Outlook/outlook Express郵件程式收件匣內是否有新的信件尚未閱讀，若有未閱讀的郵件，E-mail來信指示燈將會亮藍燈，提醒您有尚未閱讀的郵件。

本程式支援Microsoft的郵件程式，有可能並不支援其他郵件程式。

在Microsoft Outlook的“收件匣(x)”目錄中，“(x)”內的數字x代表您尚未閱讀的信件數目。

安裝完IDESwap程式重新啓動電腦之後，您可以在[開始]→[程式集]→[ASUS ChkMail]→看到[ASUS ChkMail]程式(如下圖)。





第四章：附錄

- A. 建立Save-to-Disk分割區
- B. 建立DOS或Non-DOS分割區
 - C. 將硬碟格式化
- D. BIOS更新(使用AFLASH)
- E. BIOS更新(使用WINFLASH)



使用Windows ME或是Windows 2000作業系統並不需要建立Save-to-Disk分割區，請跳過本章節說明。

A. 建立Save-to-Disk分割區

如果您使用Microsoft之Windows ME或是Windows 2000作業系統，您將不需要建立Save-to-Disk分割區便可以使用Hibernation(Save-to-Disk)暫停模式，請直接略過此節即可。請參考Windows ME/2000作業系統使用手冊以取得相關資訊。

假如您使用Microsoft Windows 95/98，並希望使用"Save-to-Disk"功能時，您必須先建立一個"Save-to-Disk分割區"，且Save-to-Disk分割區必須在其他分割區之前建立，否則其它分割區將被覆蓋。假如您將來要取消掉"Save-to-Disk"分割區，您只要使用"FDISK"指令就不會影響到其它分割區。Save-to-Disk分割區在硬碟中將佔用部分空間，此空間將無法供做其它用途使用。

建立Save-to-Disk分割區必須使用到驅動與公用程式光碟片內的"ZVHDD.EXE"工具程式。請依照線上說明製作Save-To-Disk分割區。

B. 建立DOS或Non-DOS分割區

"FDISK"程式可以在一顆硬碟上增加或取消分割區，這個型式只有在一顆新的硬碟尚未被格式化以前需要使用（格式化的硬碟的條件是硬碟中必須包含至少一個分割區），已格式化的硬碟則不需要再使用"FDISK"程式。必須注意的是，不要更動到現有的分割區，否則將產生無法復原的錯誤。"FDISK.EXE"程式在「系統回復光碟」或「Microsoft Windows 95/98/ME作業系統光碟」內即可找到。若您使用軟碟機，請先將FDISK.EXE程式複製到開機磁碟片中。注意，若您使用「Microsoft Windows 2000作業系統光碟」，將無法進入DOS模式使用FDISK；您必須使用Microsoft Windows 2000提供的FDISK程式。請參考Microsoft Windows 2000作業系統使用手冊以取得相關資訊。

步驟一：放入內含"FDISK"程式的開機磁片於軟碟機，或是可以開機的「Microsoft Windows 95/98/ME作業系統光碟」於光碟機中。重新開機進入DOS模式。



步驟二：在FDISK.EXE程式所在的目錄下鍵入"FDISK"，然後按下[Enter]。

步驟三：根據螢幕上的說明，建立主要分割區(Primary Partition)並設為開機分割區；假如有需要也可以建立延伸分割區(Extended Partition)。

C. 將硬碟格式化

"FORMAT" 程式可以將硬碟上某一個指定的分割區格式化並移除所有的資料，"FORMAT.EXE" 程式在「系統回復光碟」或「Microsoft Windows 95/98/ME/2000作業系統光碟」內即可找到。

/S 參數將在該分割區中加入系統檔案使成為開機磁碟，您可以鍵入"FORMAT /?" 查詢各項參數的說明與使用方法。若您使用軟碟機，請先將FORMAT.EXE 程式複製到開機磁碟片中。

注意，若您使用「Microsoft Windows 2000作業系統光碟」，將無法進入DOS 模式使用FORMAT；您必須使用Windows 2000提供的磁碟格式化程式。請參考Microsoft Windows 2000作業系統使用手冊以取得相關資訊。

步驟一：放入內含"FORMAT" 程式的開機磁片於軟碟機，或是可以開機的「Microsoft Windows 95/98/ME/2000作業系統光碟」於光碟機中。重新開機進入DOS模式。

步驟二：在FORMAT.EXE程式所在的目錄下鍵入"FORMAT C: /S/U"，然後按下[Enter]。

步驟三：鍵入"Y"，然後按下[Enter]確定並開始進入格式化。

步驟四：格式化完成後，鍵入一個卷冊名稱(Volume label)，或按下[Enter]離開。

以上步驟即完成硬碟的磁區分割與格式化，接下來您可以開始進行BIOS的設定、系統及驅動程式的安裝等步驟。

D. BIOS更新 (使用AFLASH)



請使用AFLASH.EXE程式將BIOS更新之後，用戶在舊版BIOS中的的設定值將被完全覆蓋，請先將該設定值抄寫下來，再做BIOS更新動作。

BIOS程式包含您的筆記本電腦的各項硬體資訊，華碩將持續不斷研發改進BIOS程式，在新版的BIOS中增加先進的功能並解決先前版本不相容等問題，最新版的BIOS程式將放在華碩電腦公司的網頁上提供給用戶免費下載使用 (<http://www.asus.com.tw>)。這些BIOS程式是專門為華碩筆記本電腦所設計的，您不能，也不被允許將其使用在其他品牌的筆記本電腦上。同樣的，您也不能將其他廠牌的BIOS使用在本筆記本電腦上，使用錯誤的BIOS將造成系統無法開機。

請使用本產品所附的驅動及公用程式光碟內AFlash目錄下的AFLASH.EXE程式來更新BIOS程式。

步驟一：上網取得新版BIOS設定程式。

步驟二：製作一片不包含Autoexec.bat及Config.sys檔案的開機盤。譬如，在DOS模式下，在c:\>提示符號下鍵入
C:\>format a:/s即可。

步驟三：將驅動與公用程式光碟內的AFlash目錄下的AFLASH.EXE及從網路上下載並已解壓縮的BIOS程式（檔案名稱為xxxxxxx.rom）拷貝到步驟二的磁片上。

步驟四：將電腦關機，放入步驟三製作的DOS開機磁片於磁碟機內，並於BIOS中設定為由軟碟機開機再重新開機。

步驟五：在A:\>鍵入“A:\aflash”。

步驟六：出現如下選單，請選2.，然後按下[Enter]鍵。

Choose one of the followings:

1. Current BIOS To File
2. Update BIOS Including Boot Block and ESCD

步驟七：出現如[Update BIOS Including Boot Block and ESCD]選單，並請您輸入新的BIOS檔案名稱。譬如

Please Enter File Name for New BIOS:A:\xxxxxxx.rom

其中，xxxxxxx.rom 即您從網路上下載的BIOS檔案名稱

步驟八：在接下來出現的警告訊息中，請按下[Y]確認要更新BIOS。



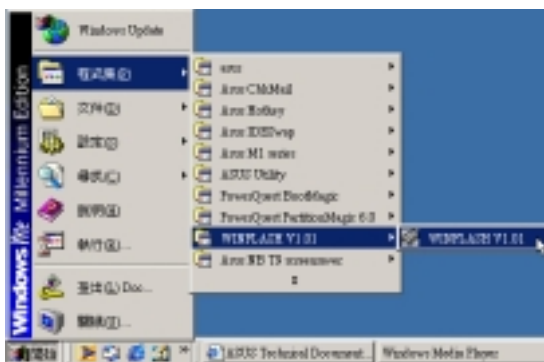
- 步驟九：BIOS更新程式將會開始程式更新動作，更新完成將會出現“Flashed Successfully”的訊息，按下ESC可以回到主選單，再按下ESC可以跳出BIOS更新程式。
- 步驟十：重新啓動電腦之後，於開機中請按下[F2]鍵進入BIOS設定程式，請使用方向鍵將功能選單移至“Exit”選單中，選擇[Load Setup Default]選項，並且按下<Enter>兩次之後，再選擇[Exit Saving Changes]選項後，按下<Enter>兩次離開BIOS設定程式。假如您重新開機之後螢幕畫面顯示不正常，請將螢幕解析度設定為1024×768，顏色設定為：高彩（16 位元）。

E. BIOS更新(使用 WINFLASH)

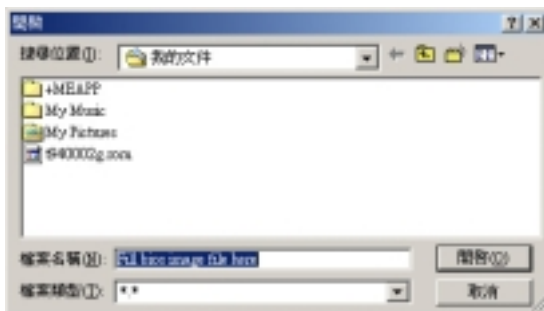
驅動與公用程式光碟提供一個WINFLASH程式，可以在視窗介面下更新BIOS程式，請參考以下步驟更新BIOS程式。

步驟一：上網取得新版BIOS更新檔，並解壓縮為BIOS image檔（檔案名稱為xxxxxxx.rom）。

步驟二：點選[開始]→[程式集]→[WINFLASH Vx.x]→[WINFLASH Vx.x]，打開WINFLASH程式。



步驟三：出現如下圖畫面，在檔案名稱一欄顯示“Fill bios image file here”，請將目錄指定到步驟一從網路上下載的BIOS image。

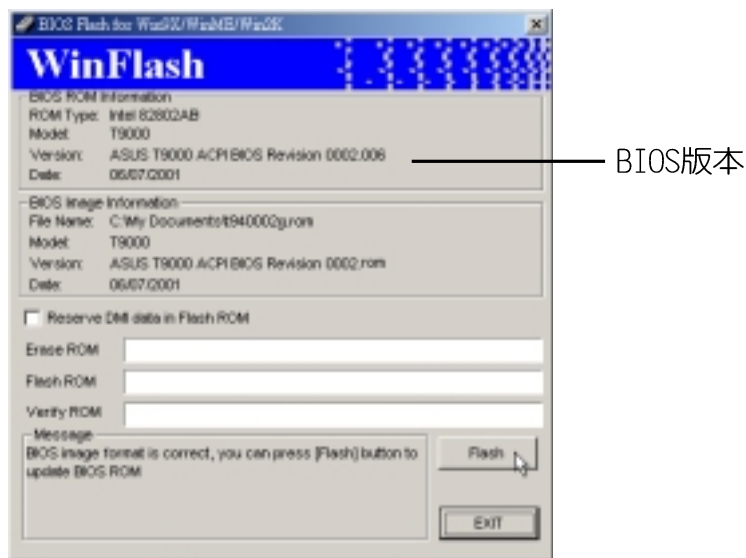


步驟四：出現如下圖畫面，點選BIOS image之後按下[開啓]按鈕。





步驟五：出現如下圖視窗畫面，按下[FLASH]按鈕即開始更新BIOS檔案。



步驟六：出現如下圖視窗，按下[EXIT]即完成更新BIOS檔案。



步驟七：重新啟動電腦之後，於開機中請按下[F2]鍵進入BIOS設定程式，請使用方向鍵將功能選單移至“Exit”選單中，選擇[Load Setup Default]選項，並且按下<Enter>兩次之後，再選擇[Exit Saving Changes]選項後，按下<Enter>兩次離開BIOS設定程式。假如您重新開機之後螢幕畫面顯示不正常，請將螢幕解析度設定為1024×768，顏色設定為：高彩（16 位元）。

