



Grafikkarte

Treiber und Utilities

Softwareinstallationsanleitung

G1728

Erste Ausgabe V1

2005

Copyright © 2005 ASUSTeK COMPUTER INC. Alle Rechte vorbehalten.

Kein Teil dieses Handbuchs, einschließlich der darin beschriebenen Produkte und Software, darf ohne ausdrückliche schriftliche Genehmigung von ASUSTeK COMPUTER INC. ("ASUS") mit jeglichen Mitteln in jeglicher Form reproduziert, übertragen, transkribiert, in Wiederaufrufsystemen gespeichert oder in jegliche Sprache übersetzt werden, abgesehen von vom Käufer als Sicherungskopie angelegter Dokumentation

Produktgarantien und Service werden nicht geleistet, wenn: (1) das Produkt repariert, modifiziert oder geändert wurde, es sei denn, derartige Reparaturen, Modifikationen oder Änderungen wurden schriftlich von ASUS genehmigt; oder (2) die Seriennummer des Produkts entstellt ist oder fehlt.

ASUS BIETET DIESES HANDBUCH IN SEINER VORLIEGENDEN FORM AN, OHNE JEGLICHE GARANTIE, SEI SIE DIREKT ODER INDIREKT, EINSCHLIESSLICH, ABER NICHT BESCHRÄNKT AUF INDIREKTE GARANTIEN ODER BEDINGUNGEN BEZÜGLICH DER VERKÄUFLICHKEIT ODER EIGNUNG FÜR EINEN BESTIMMTEN ZWECK. IN KEINEM FALL IST ASUS, SEINE DIREKTOREN, LEITENDEN ANGESTELLTEN, ANGESTELLTEN ODER AGENTEN HAFTBAR FÜR JEGLICHE INDIREKTE, SPEZIELLE, ZUFÄLLIGE ODER FOLGESCHÄDEN (EINSCHLIESSLICH SCHÄDEN AUFGRUND VON PROFITVERLUSTEN, GESCHÄFTSVERLUSTEN, NUTZUNGS- ODER DATENVERLUSTEN, UNTERBRECHUNG VON GESCHÄFTSABLÄUFEN ETCETERA), SELBST WENN ASUS VON DER MÖGLICHKEIT SOLCHER SCHÄDEN UNTERRICHTET WURDE, DIE VON DEFEKTEN ODER FEHLERN IN DIESEM HANDBUCH ODER AN DIESEM PRODUKT HERRÜHREN.

DIE TECHNISCHE DATEN UND INFORMATION IN DIESEM HANDBUCH SIND NUR ZU INFORMATIONSZWECKEN GEDACHT, SIE KÖNNEN JEDERZEIT OHNE VORANKÜNDIGUNG GEÄNDERT WERDEN UND SOLLTEN NICHT ALS VERPFLICHTUNG SEITENS ASUS ANGESEHEN WERDEN. ASUS ÜBERNIMMT KEINE VERANTWORTUNG ODER HAFTUNG FÜR JEGLICHE FEHLER ODER UNGENAUIGKEITEN, DIE IN DIESEM HANDBUCH AUFTRETEN KÖNNTEN, EINSCHLIESSLICH DER DARIN BESCHRIEBENEN PRODUKTE UND SOFTWARE.

Produkt- und Firmennamen in diesem Handbuch dienen nur der Identifikation oder Erklärung zum Nutzen des Verbrauchers, ohne Absicht auf Wareneichenverletzung.

ASUS und das ASUS Logo sind eingetragene Warenzeichen der ASUSTeK COMPUTER INC.

Microsoft, Windows, Windows 98, Windows 98SE, Windows ME, Windows 2000, Windows NT und Windows XP sind eingetragene Warenzeichen der Microsoft Corporation. Intel ist ein eingetragenes Warenzeichen der Intel Corporation. NVIDIA ist ein eingetragenes Warenzeichen der NVIDIA Corporation. SiS ist ein eingetragenes Warenzeichen der Silicon Integrated Systems Corporation. ATI ist ein eingetragenes Warenzeichen der ATI Technologies Inc. ALi ist ein eingetragenes Warenzeichen der ALi Corporation. VIA ist ein Warenzeichen der VIA Technologies, Inc. Alle anderen Firmen- oder Produktnamen sind Eigentum der jeweiligen Warenzeicheninhaber.

Inhalt

Erklärungen	iv
Sicherheitsinformationen	v
Über dieses Handbuch	vi
1. Über die Support-CD	1
2. VGA-Treiber	2
2.1 Treiberinstallation	2
2.2 Aktualisieren des Windows® Anzeigetreibers	11
2.3 Entfernen des Anzeigetreibers	13
3. Dienstprogramme	14
3.1 Installation der Dienstprogramme	15
3.2 Entfernen der installierten Dienstprogramme	18
4. Zubehörtreiber	20
4.1 Installieren des Webcam-Treibers	20
4.2 Installieren des Gamepad-Treibers	22
4.3 Entfernen des Webcam-Treibers	24
4.4 Entfernen des Gamepad-Treibers	25
5. ASUS Kontaktdaten	26
6. Sonstige Informationen	27
6.1 Durchsuchen der Support-CD	27
6.2 Öffnen der LiesMich-Datei	28
Anhang: Einfache Fehlerbehebung	A-1

Erklärungen

Erklärung der Federal Communications Commission

Dieses Gerät stimmt mit Teil 15 der FCC-Vorschriften überein. Der Betrieb des Gerätes unterliegt den folgenden zwei Bedingungen:

- Dieses Gerät darf keine schädliche Störstrahlung abgeben, und
- Dieses Gerät muß für empfangene Störstrahlung unempfindlich sein, auch für Störstrahlung, die unerwünschte Funktionen hervorrufen kann.

Dieses Gerät wurde geprüft und entspricht den Grenzwerten für digitale Geräte der Klasse B gemäß Teil 15 der FCC-Vorschriften. Diese Richtlinien wurden entworfen um einen angemessenen Schutz gegen schädliche Strahlungen in einer Einrichtung im Wohnbereich zu bieten. Dieses Gerät erzeugt und verwendet Hochfrequenzenergie und kann diese ausstrahlen. Wenn es nicht entsprechend der Bedienungsanleitung installiert und verwendet wird, kann es Störungen von Funkübertragungen verursachen. Es kann nicht für alle Installationen gewährleistet werden, dass keine Störungen auftreten. Falls dieses Gerät Störungen des Rundfunk- oder Fernsehempfangs verursacht, was durch Ein- und Ausschalten des Geräts ermittelt werden kann, sollten Sie folgende Maßnahmen ergreifen, um die Störungen zu beheben:

- Ändern Sie die Ausrichtung oder den Standort der Empfangsantenne.
- Vergrößern Sie den Abstand zwischen dem Gerät und dem Empfänger.
- Schließen Sie Gerät und Empfänger an unterschiedliche Netzspannungskreise an.
- Wenden Sie sich an den Fachhändler oder einen erfahrenen Radio-/Fernsehtechniker



Die Verwendung abgeschirmter Kabel zum Anschluss des Monitors an die Grafikkarte ist erforderlich, um Entsprechung mit den FCC-Regeln zu gewährleisten. Änderungen oder Modifikationen an diesem Produkt können jegliche Garantien hinsichtlich Sicherheit oder Leistung des Geräts erlöschen lassen.

Erklärung des kanadischen Department of Communications

Dieses digitale Gerät überschreitet nicht die Class B-Grenzwerte, die im Regelwerk "Radio Interference Regulations" des kanadischen Department of Communications hinsichtlich Funkstörungen von digitalen Geräten festgelegt sind.

Dieses digitale Class B-Gerät entspricht der kanadischen Norm ICES-003.

Sicherheitsinformationen

Elektrische Sicherheit

- Bei Einbau oder Entfernen von Geräten ins oder aus dem System stellen Sie bitte sicher, dass alle Netzkabel der Geräte ausgesteckt sind, bevor Sie die Signalkabel anschließen. Wenn möglich, trennen Sie alle Netzkabel vom System, bevor Sie ein Gerät anschließen.
- Achten Sie darauf, dass Ihr Netzteil auf die korrekte Spannung Ihres Gebiets eingestellt ist. Sollten Sie sich über Ihre lokale Spannung nicht im Klaren sein, wenden Sie sich an Ihre Elektrizitätsgesellschaft.
- Wenn das Netzteil defekt ist, versuchen Sie nicht, es selbst zu reparieren. Wenden Sie sich an einen qualifizierten Servicetechniker oder Ihren Fachhändler.

Betriebssicherheit

- Bevor Sie das Motherboard installieren und Geräte darin einbauen, lesen Sie bitte die Handbücher in der Verpackung sorgfältig durch.
- Bevor Sie das Motherboard benutzen, vergewissern Sie sich, dass alle Kabel korrekt angeschlossen und die Netzkabel nicht beschädigt sind. Wenn Sie Schäden entdecken sollten, wenden Sie sich bitte sofort an Ihren Fachhändler.
- Zur Vermeidung von Kurzschlüssen halten Sie bitte Büroklammern, Schrauben und Heftklammern von Anschlüssen, Steckplätzen und Schaltkreisen fern.
- Setzen Sie das Motherboard nicht Staub, Feuchtigkeit und extremen Temperaturen aus. Setzen Sie das Board nicht in Bereichen ein, wo es nass werden kann.
- Setzen Sie das Board auf eine stabile Oberfläche.
- Falls technische Probleme bei dem Produkt auftreten sollten, wenden Sie sich bitte an einen qualifizierten Techniker oder an Ihren Fachhändler.

Produkthinweis der Macrovision Corporation

Dieses Produkt enthält Copyright Protection Technology die durch Verfahrensansprüche in bestimmten U.S.-Patenten und anderen geistigen Eigentumsrechten im Besitz von Macrovision Corporation und anderen Rechtsinhabern geschützt ist. Die Verwendung dieser Copyright Protection Technology muss von der Macrovision Corporation autorisiert werden und ist nur für den Gebrauch zu Hause und für andere eingeschränkte Verwendungsbereiche zulässig, sofern nicht ausdrücklich anders von Macrovision Corporation autorisiert. Produktfunktionsuntersuchungen oder Demontage sind untersagt.

Über dieses Handbuch

Konventionen in diesem Handbuch

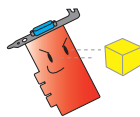
Um sicher zu stellen, dass Sie bestimmte Aufgaben korrekt ausführen, beachten Sie bitte die folgenden Symbole in diesem Handbuch.



WARNUNG: Information zur Vermeidung von Verletzungen bei der Durchführung einer Aufgabe.



VORSICHT: Information zur Vermeidung von Komponentenbeschädigung bei der Durchführung einer Aufgabe.



WICHTIG: Information, die Sie zur Durchführung einer Aufgabe beachten MÜSSEN.



ANMERKUNG: Tipps und zusätzliche Information zur Hilfe bei der Durchführung einer Aufgabe.

Wo Sie weitere Informationen finden können

Für zusätzliche Informationen sowie Software- und Produkt-Updates, sehen Sie sich bitte die folgenden Quellen an.

1. ASUS Websites

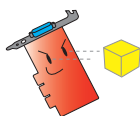
Die weltweiten ASUS-Websites bieten aktuelle Informationen zu ASUS-Hardware- und Softwareprodukten.

2. Optionale Dokumentation

Die Verpackung Ihres Produkts kann optionale Dokumente, wie z. B. Garantiescheine enthalten, die Ihr Händler beigefügt hat. Diese Dokumente sind nicht Teil des Standardpakets.

1. Über die Support-CD

Die der VGA-Karte beigelegte Support-CD enthält nützliche Software und einige Treiber zur Verbesserung der Videoeigenschaften.



- Die Abbildungen der Bildschirmanzeigen in diesem Handbuch können von der tatsächlichen Anzeige auf Ihrem Bildschirm abweichen.
- Manche Treiber und Dienstprogramme auf der Support-CD sind nur für bestimmte ASUS VGA-Kartenmodelle geeignet.
- Sie benötigen möglicherweise Administratorrechte, um die Treiber und Dienstprogramme zu installieren. Einzelheiten hierzu entnehmen Sie bitte Ihrer Windows® 2000/XP-Dokumentation.
- Der Inhalt der Support-CD kann zu jeder Zeit, ohne Ankündigung, geändert werden. Besuchen Sie bitte die ASUS-Website (www.asus.com) für Updates.

Um die Support-CD zu verwenden, legen Sie diese einfach in Ihr optisches Laufwerk ein. Das **2D/3D Graphics & Video Accelerator**-Hauptmenü auf der Support-CD wird automatisch geöffnet, wenn die Autorun-Funktion auf Ihrem Computer aktiviert ist.

Ein Menüelement anklicken, um andere Installationsmenüs zu öffnen

Anklicken, um Info über die CD anzuzeigen

Anklicken, um die LiesMich-Datei zu öffnen

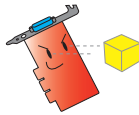
Anklicken, um die Applikation zu beenden



Wenn die Autorun-Funktion auf Ihrem Computer NICHT aktiviert ist, durchsuchen Sie bitte den Inhalt der Support-CD, um die Datei **SETUP.EXE** zu finden. Klicken Sie doppelt auf die Datei **SETUP.EXE**, um das Installationsprogramm auf der Support-CD auszuführen.

2. VGA-Treiber

Ein VGA-Treiber ist ein Programm, das es ermöglicht, dass das Gerät mit Ihrem Betriebssystem zusammen arbeiten kann. Sie können mit einer in diesem Abschnitt empfohlenen Methode den Treiber Ihrer Grafikkarte installieren, aktualisieren oder entfernen.



Wenn Sie eine alte Grafikkarte durch eine neue ASUS Grafikkarte ersetzen, entfernen Sie bitte unbedingt den alten Anzeigetreiber von Ihrem System. Für Details siehe Abschnitt "2.3 Entfernen von Anzeigetreibern".

Nach dem Einbau Ihrer Grafikkarte installieren Sie bitte mit einer in diesem Abschnitt empfohlenen Methode den VGA-Treiber.

2.1 Treiberinstallation

So installieren Sie den VGA-Treiber:

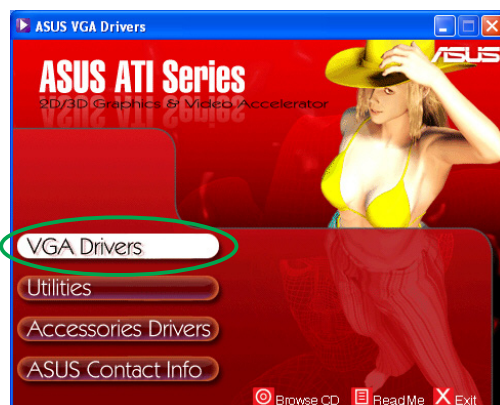
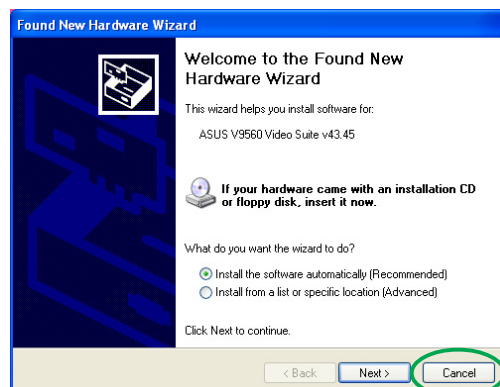
Methode 1: Standardinstallation

Die Standardinstallation installiert die üblichsten Optionen. Diese Methode empfiehlt sich für die meisten Benutzer.

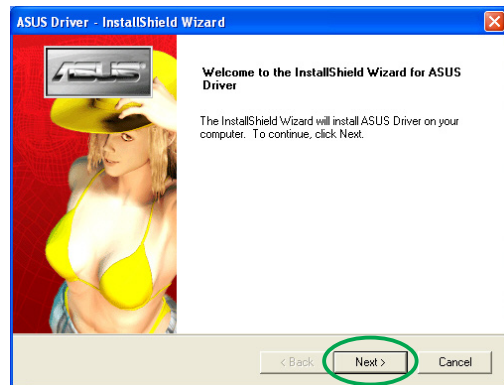
1. Klicken Sie auf **Abbrechen** auf dem **Hardware-Assistent**-Dialogfenster, um zum Windows-Desktop zu gelangen.
2. Legen Sie die Support-CD in Ihr optisches Laufwerk ein.
3. Das 2D/3D Graphics & Video Accelerator-Hauptmenü wird automatisch geöffnet, wenn die Autorun-Funktion auf Ihrem Computer aktiviert ist.

Wenn die Autorun-Funktion aktiviert ist, führen Sie bitte die Datei **Setup.exe** im Stammordner auf der Support-CD aus.

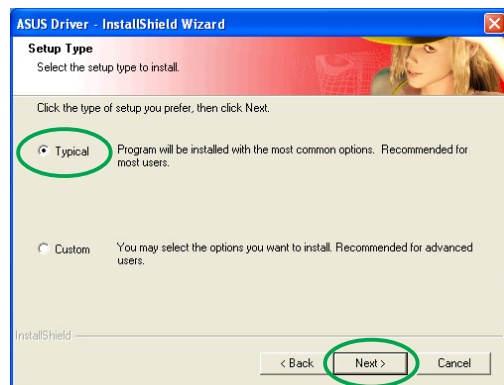
4. Klicken Sie auf **VGA Drivers** auf dem 2D/3D Graphics & Video Accelerator-Hauptmenü. Das Setupprogramm bereitet den Install Shield-Assistenten vor, der Sie durch den Programminstallationsprozess führt.



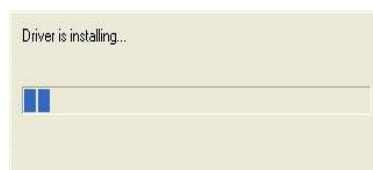
5. Klicken Sie auf **Weiter** auf dem Begrüßungsfenster des InstallShield-Assistenten.



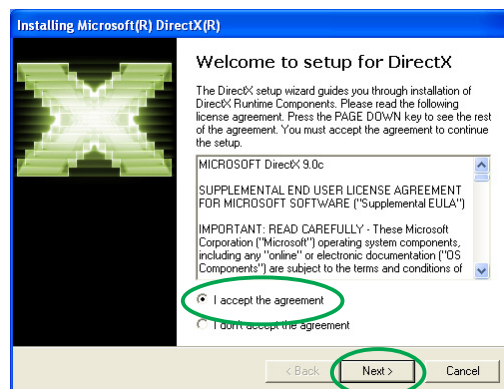
6. Wählen Sie **Standard** und klicken dann auf **Weiter**.
Der Assistent kopiert die notwendigen Dateien auf Ihren Computer.



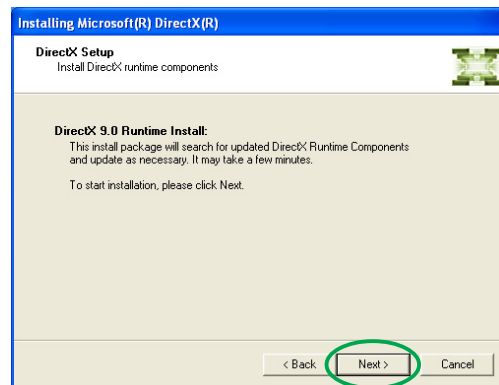
Eine Prozessleiste in der unteren linken Ecke des Bildschirms zeigt den Status des Treiberinstallationsprozesses an.



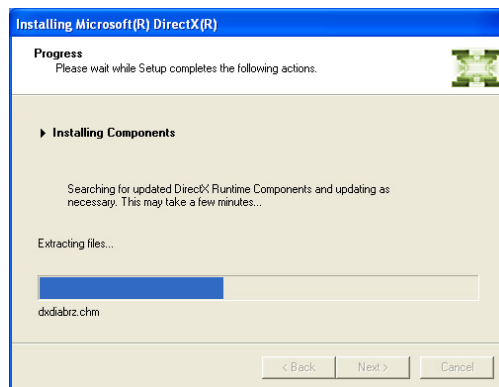
7. Das folgende Fenster zeigt das Microsoft® DirectX™-Setup an. Wählen Sie **Ich nehme den Vertrag an** und klicken dann auf **Weiter**.



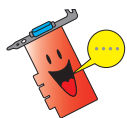
8. Klicken Sie zum Fortfahren auf **Weiter**, zum Zurückkehren zum vorherigen Fenster auf **Zurück** oder zum Abbrechen der Installation auf **Abbrechen**.



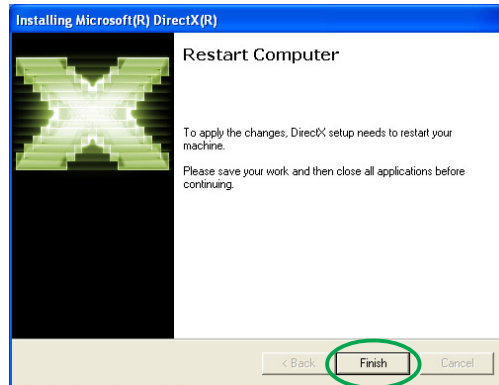
Das Microsoft® DirectX™-Setup installiert die Komponenten.



9. Das Microsoft® DirectX™-Setup fordert Sie auf Ihren Computer neu zu starten, um die Änderungen wirksam zu machen. Klicken Sie auf **Fertig stellen**.



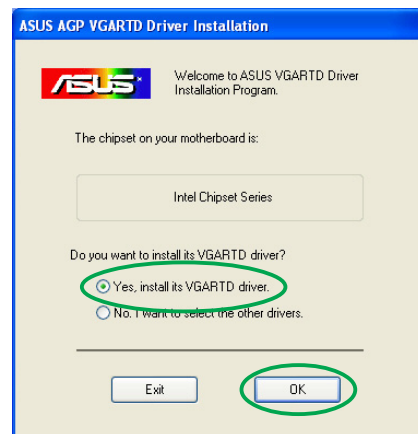
Das ASUS VGA-Installationsprogramm startet Ihren Computer neu, nachdem alle Komponenten auf Ihrem Computer installiert sind.



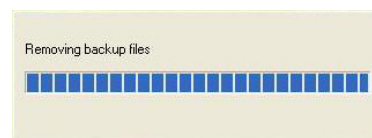
Das folgende Fenster zeigt den Windows Display Model (WDM)-Treiberinstallationsprozess an.



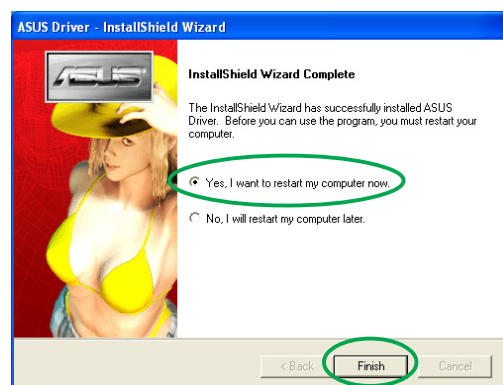
10. Wählen Sie auf dem ASUS VGARTD-Treiberinstallationsfenster die Option **Ja, den VGARTD-Treiber installieren** und klicken dann auf **OK**.
11. Folgen Sie den nächsten Anweisungen auf dem Bildschirm, um den passenden VGARTD-Treiber für den Chipsatz auf Ihrem Motherboard zu installieren.



Die letzten Aufgaben des Setupprozesses werden auf der Prozessleiste angezeigt.



12. Wählen Sie nach dem Abschließen der Installation die Option **Ja, ich möchte jetzt den Computer neu starten** und klicken dann auf **Fertig stellen**.



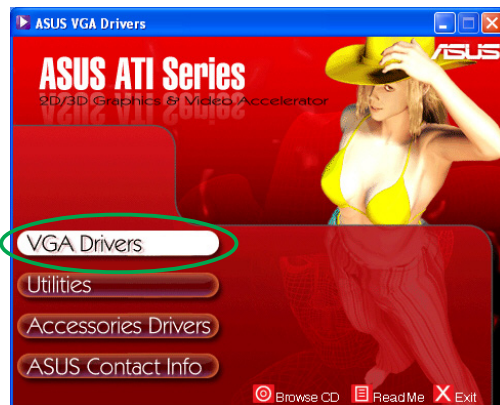
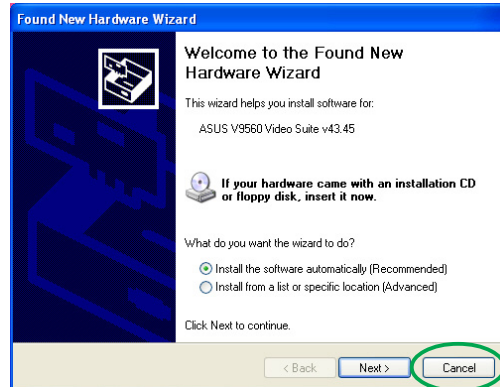
Methode 2: Benutzerdefinierte Installation

Die benutzerdefinierte Installation erlaubt Ihnen die zu installierenden Komponenten auszuwählen. Diese Methode empfiehlt sich für fortgeschrittene Benutzer.

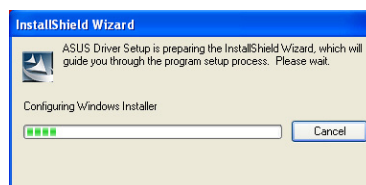
1. Klicken Sie auf **Abbrechen** auf dem **Hardware-Assistent**-Dialogfenster, um zum Windows-Desktop zu gelangen.
2. Legen Sie die Support-CD in Ihr optisches Laufwerk ein.
3. Das 2D/3D Graphics & Video Accelerator-Hauptmenü wird automatisch geöffnet, wenn die Autorun-Funktion auf Ihrem Computer aktiviert ist.

Wenn die Autorun-Funktion nicht aktiviert ist, führen Sie bitte die Datei **Setup.exe** im Stammordner auf der Support-CD aus.

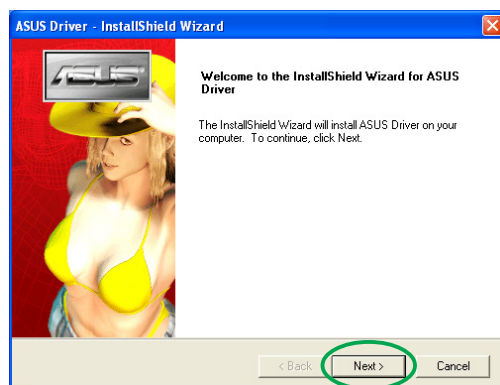
4. Klicken Sie auf **VGA Drivers** auf dem 2D/3D Graphics & Video Accelerator-Hauptmenü.



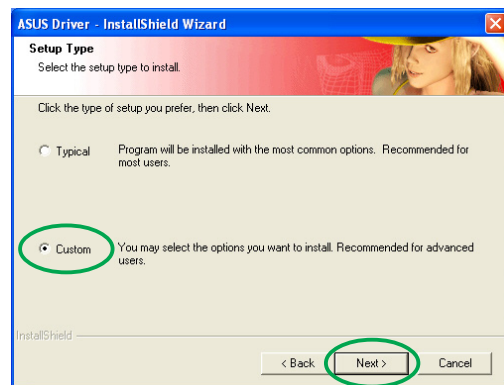
Das Setupprogramm bereitet den Install Shield-Assistenten vor, der Sie durch den Programminstallationsprozess führt.



5. Klicken Sie auf **Weiter** auf dem Begrüßungsfenster des Install Shield-Assistenten.



6. Wählen Sie **Benutzerdefiniert** und klicken dann auf **Weiter**.



7. Klicken Sie auf das Kontrollkästchen des zu installierenden Elementes und klicken dann auf **Weiter**.

Treiber

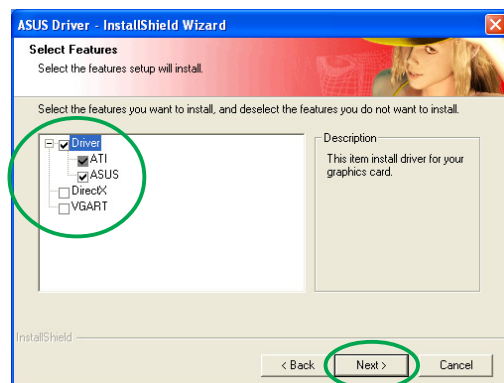
ATI - Installiert den ATI-Treiber für Ihre Grafikkarte.

ASUS - Installiert die ASUS erweiterten Treiber, um die beigefügten ASUS-Dienstprogramme inkl. ASUS GameFace Live! und SmartDoctor zu unterstützen. Diese erweiterten Treiber aktivieren auch die Unterstützung für Direct3D™- und OpenGL™-Modi.

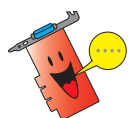
DirectX - Installiert die neuesten Microsoft® DirectX™ Laufzeit-Bibliotheken.

VGART - Installiert die notwendigen INF-Dateien für die AGP- oder PCI Express-Funktion.

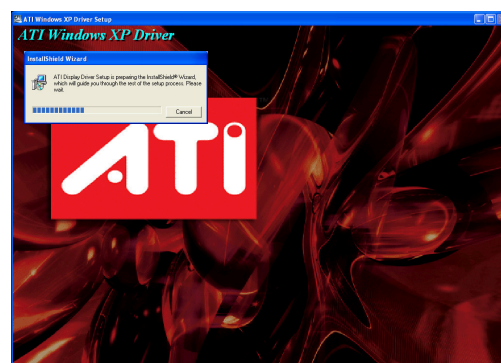
WDM - Installiert die Windows Display Model (WDM)-Treiber. Dieses Element wird nur dann angezeigt, wenn Ihre Grafikkarte die Video-In Video-Out (VIVO)-Funktion unterstützt.



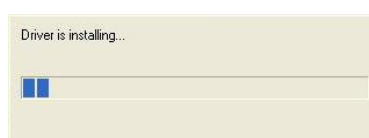
Das folgende Fenster zeigt den Installationsprozess des ATI-Treibers und der ASUS erweiterten Treiber an.



Der ATI-Treiberinstallationsprozess wird nur dann angezeigt, wenn Sie den ATI-Treiber auf dem Fenster der benutzerdefinierten Installation ausgewählt haben.

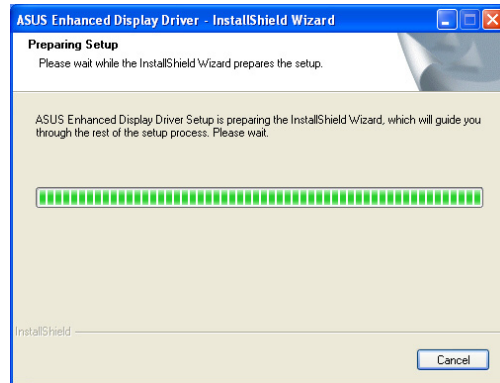


Eine Prozessleiste in der unteren linken Ecke des Bildschirms zeigt den Status des Treiberinstallationsprozesses an.





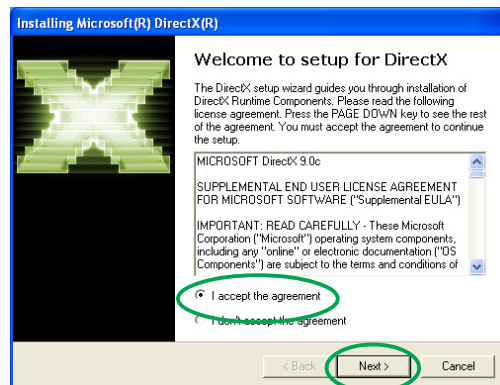
Der Installationsprozess der ASUS erweiterten Anzeigetreiber wird nur dann angezeigt, wenn Sie ASUS-Treiber auf dem Fenster der benutzerdefinierten Installation ausgewählt haben.



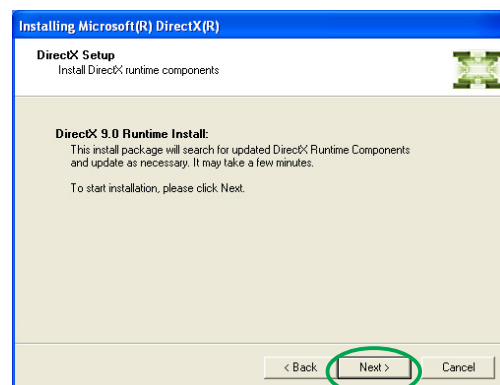
- Das folgende Fenster zeigt das Microsoft® DirectX™-Setup an. Wählen Sie **Ich nehme den Vertrag an** und klicken dann auf **Weiter**.



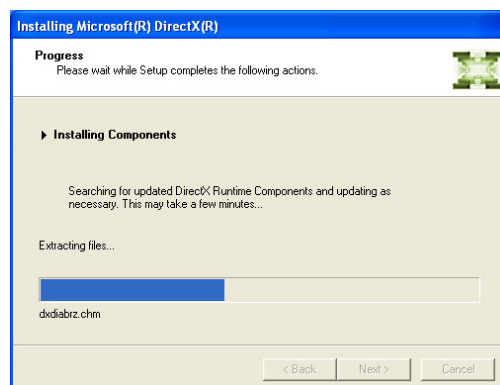
Der DirectX™-Treiberinstallationsprozess wird nur dann angezeigt, wenn Sie das DirectX-Element auf dem Fenster der benutzerdefinierten Installation ausgewählt haben.



- Klicken Sie zum Fortfahren auf **Weiter**, zum Zurückkehren zum vorherigen Fenster auf **Zurück** oder zum Abbrechen der Installation auf **Abbrechen**.



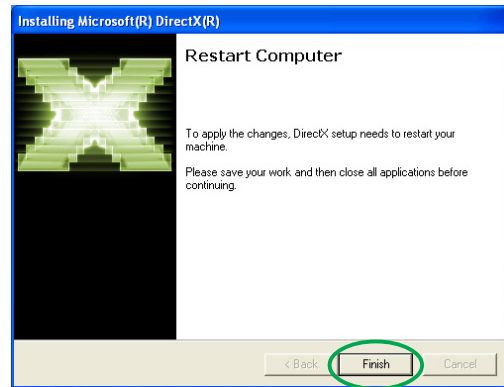
Das Microsoft® DirectX™-Setup installiert die Komponenten.



10. Das Microsoft® DirectX™-Setup fordert Sie auf Ihren Computer neu zu starten, um die Änderungen wirksam zu machen. Klicken Sie auf **Fertig stellen**.



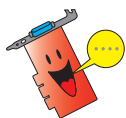
Das ASUS VGA-Installationsprogramm startet Ihren Computer neu, nachdem alle Komponenten auf Ihrem Computer installiert sind.



Das folgende Fenster zeigt den Windows Display Model (WDM)-Treiberinstallationsprozess an.

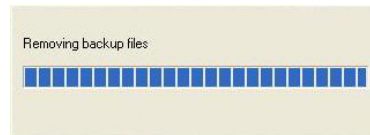


11. Wählen Sie auf dem ASUS VGARTD-Treiberinstallationsfenster die Option **Ja, den VGARTD-Treiber installieren** und klicken dann auf **OK**.
12. Folgen Sie den nächsten Anweisungen auf dem Bildschirm, um den passenden VGARTD-Treiber für den Chipsatz auf Ihrem Motherboard zu installieren.

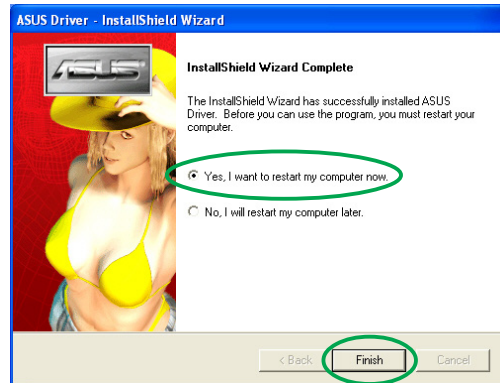


Der ASUS AGP VGARTD-Treiberinstallationsprozess wird nur dann angezeigt, wenn Sie das VGART-Element auf dem Fenster der benutzerdefinierten Installation ausgewählt haben.

Die letzten Aufgaben des Setupprozesses werden auf der Prozesseiste angezeigt.



13. Wählen Sie nach dem Abschließen der Installation die Option **Ja, ich möchte jetzt den Computer neu starten** und klicken dann auf **Fertig stellen**.

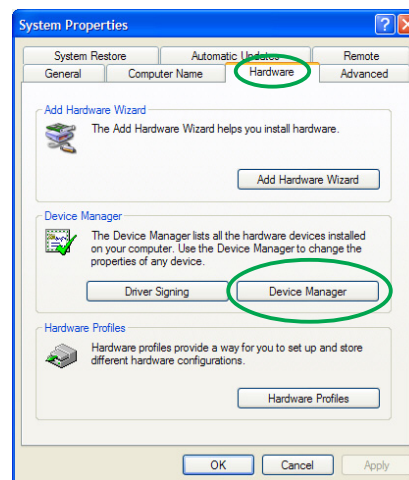


2.2 Aktualisieren des Windows® Anzeigetreibers

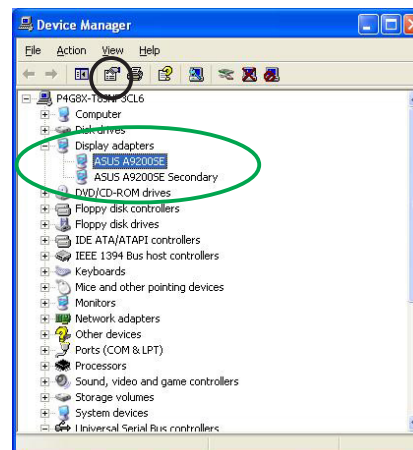
Der aktuellste Anzeigetreiber für Ihre ASUS-Grafikkarte finden Sie auf der ASUS-Website (www.asus.com). Besuchen Sie bitte die ASUS-Website, um Treiber-Updates zu downloaden.

So aktualisieren sie den Windows® Anzeigetreiber:

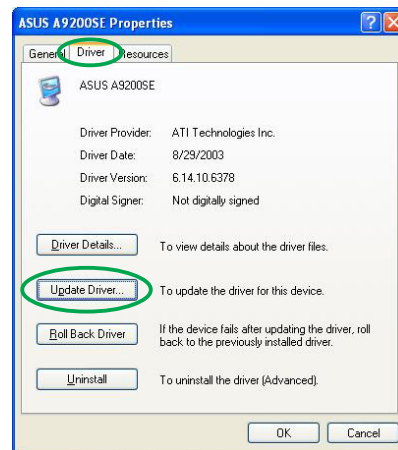
1. Starten Sie Ihren Computer.
2. Klicken Sie auf die **Start-**Schaltfläche. Wählen Sie **Einstellungen** und dann **Systemsteuerung**.
3. Klicken Sie doppelt auf das **System**-Symbol auf der Systemsteuerung. Wählen Sie den **Hardware**-Registerreiter.
4. Klicken Sie auf **Geräte-Manager** und klicken dann doppelt auf **Grafikkarte**.



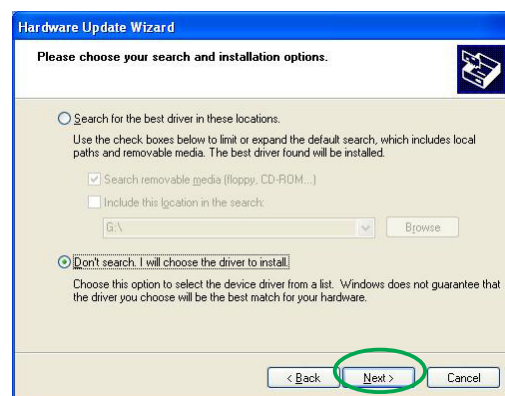
5. Wählen Sie die aktuelle Grafikkarte aus und klicken dann auf **Eigenschaften**.



6. Wählen Sie den **Treiber-**Registerreiter auf dem Eigenschaften-Dialogfenster und klicken dann auf **Treiber aktualisieren**.

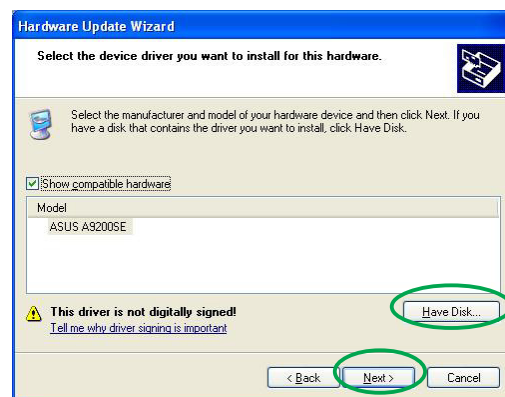


7. Wählen Sie die Option **Nicht suchen, sondern den zu installierenden Treiber selbst wählen** und klicken dann auf **Weiter**.



8. Klicken Sie auf **Datenträger...** auf dem nächsten Fenster und klicken dann auf **Weiter**.

9. Wenn das Setup nach der Position des Treibers fragt, klicken Sie bitte auf **Durchsuchen**, um die Position der Treiberdatei auf Ihrer Festplatte, Netzwerk, Diskette oder CD-ROM anzugeben.



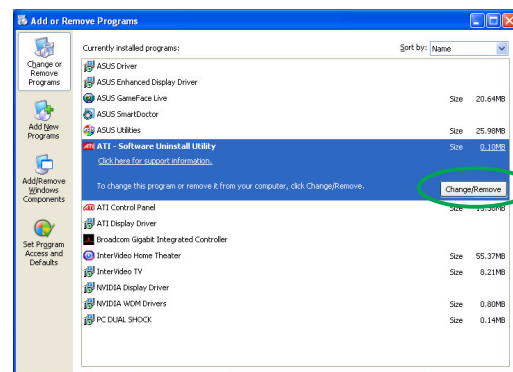
10. Folgen Sie den nächsten Anweisungen auf dem Bildschirm.
11. Sie werden aufgefordert den Computer neu zu starten, um den Prozess fertig zu stellen. Klicken Sie bitte auf **Ja**.

2.3 Entfernen des Anzeigetreibers

Wenn Sie Ihren Anzeigetreiber ersetzen oder wenn Sie den Anzeigetreiber für die Karte nicht mehr brauchen, folgen Sie bitte den Anweisungen in diesem Abschnitt, um den Anzeigetreiber komplett von dem System zu entfernen.

So entfernen Sie den Anzeigetreiber:

1. Klicken Sie auf die **Start-Schaltfläche** und dann **Systemsteuerung**.
2. Klicken Sie doppelt auf das **Software-Symbol** auf der Systemsteuerung, um das **Software-Fenster** zu öffnen.
3. Wählen Sie **ATI-Software Uninstall Utility** aus der Liste und klicken dann auf **Ändern/Entfernen**.
4. Folgen Sie den nächsten Anweisungen auf dem Bildschirm.
5. Sie werden aufgefordert den Computer neu zu starten, um den Prozess fertig zu stellen. Klicken Sie bitte auf **Ja**.



3. Dienstprogramme

Ihr Grafikkartenpaket ist mit neuen Technologien ausgestattet, um Ihren Computer in ein smartes Multimedia-Center umzuwandeln. Sie können mit einer der in diesem Abschnitt empfohlenen Methoden diese Dienstprogramme installieren oder entfernen.

Installieren Sie bitte nach der Installation der VGA-Treiber für Ihre Grafikkarte mit einer der empfohlenen Methoden eine der folgenden Dienstprogramme:

A. ASUS GameFaceLive!

ASUS GameFace Live! bietet eine Echtzeit-Audio/Videokommunikationsfunktion, die Ihr interaktives Spielerlebnis verbessert. Dieses Dienstprogramm erlaubt die Point-to-Point Videokonferenzfunktionen zu verwenden und gleichzeitig Online zu spielen. Mit dieser Funktion können Sie Ihre Gegner sehen und mit ihnen sprechen, während Sie Online-Games im Vollbildmodus spielen!

B. ASUS SmartDoctor

Das Programm Smart Doctor überwacht die VGA-Kartenkondition und kühlt deutlich die VGA-GPU (Graphics Processing Unit) ab. Dieses Dienstprogramm erlaubt Ihnen auch die Takteinstellungen der Grafikkarte zu ändern.



-
- Das ASUS Smart Doctor-Programm funktioniert nur bei den Grafikkarten, die einen integrierten Hardwareüberwachungs-IC besitzen. Wenn der Hardwareüberwachungs-IC nicht vorhanden ist, wird nur die SmartDoctor Übertaktungsfunktion installiert.
 - Das Smart Doctor-Programm wird nicht von den Radeon 9600SE und Radeon 9200SE Grafikkartenmodellen unterstützt.
-

C. ASUS VideoSecurity

ASUS VideoSecurity ist ein leistungsstarkes Sicherheitsprogramm, das jede Änderung in dem vorgegebenen Überwachungsbereich erkennt. Mit Hilfe eines Videoaufnahmegeräts können Videos automatisch aufgezeichnet werden, sobald es Abweichungen in dem von Ihnen vorgegebenen Überwachungsbereich gibt. Eine optionale Warnmeldung wird per E-Mail oder Telefon zum Benutzer geschickt.

3.1 Installation der Dienstprogramme

So installieren Sie die Dienstprogramme:

Methode 1: Komplette Installation

Die komplette Installation installiert alle verfügbaren Programmfunktionen. Diese Methode empfiehlt sich für die meisten Benutzer.

1. Legen Sie die Support-CD in Ihr optisches Laufwerk ein.
2. Das 2D/3D Graphics & Video Accelerator-Hauptmenü wird automatisch geöffnet, wenn die Autorun-Funktion auf Ihrem Computer aktiviert ist.

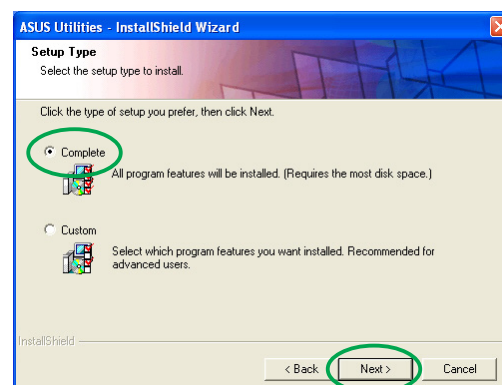
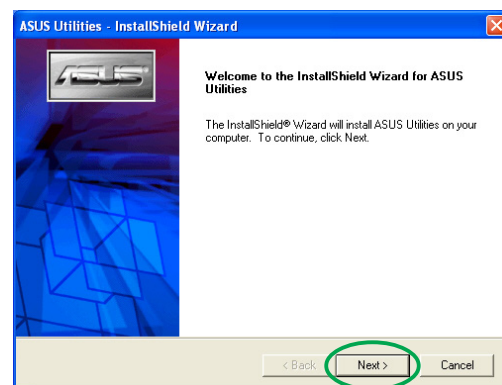
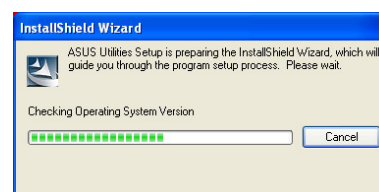
Wenn die Autorun-Funktion nicht aktiviert ist, führen Sie bitte die Datei **Setup.exe** im Stammordner auf der Support-CD aus.

3. Klicken Sie auf **Utilities** auf dem 2D/3D Graphics & Video Accelerator-Hauptmenü.

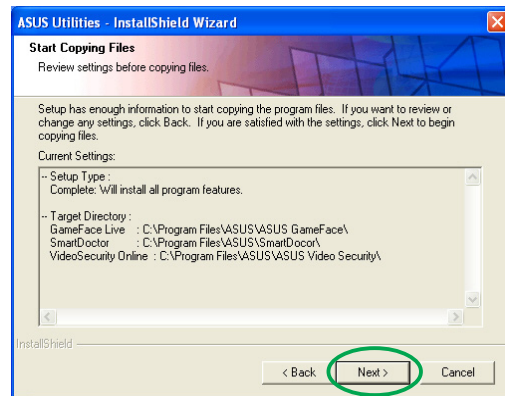
Das Setupprogramm bereitet den Install Shield-Assistenten vor, der Sie durch den Programminstallationsprozess führt.

4. Klicken Sie auf **Weiter** auf dem Begrüßungsfenster des Install Shield-Assistenten.

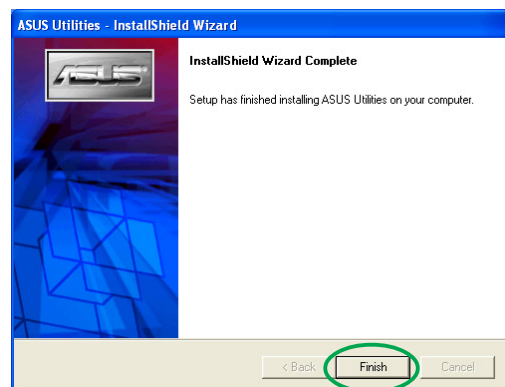
5. Wählen Sie **Komplett** und klicken dann auf **Weiter**.



- Das Setup zeigt den Zielordner für die Dienstprogramme an. Klicken Sie bitte auf **Weiter**.



- Klicken Sie nach dem Abschließen der Installation auf **Fertig stellen**.



Method 2: Benutzerdefinierte Installation

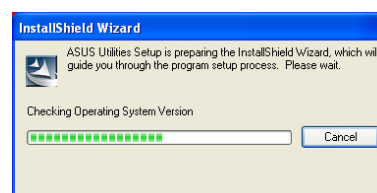
Die benutzerdefinierte Installation erlaubt Ihnen die zu installierenden Funktionen auszuwählen. Diese Methode empfiehlt sich für fortgeschrittene Benutzer.

- Legen Sie die Support-CD in Ihr optisches Laufwerk ein.
- Das 2D/3D Graphics & Video Accelerator-Hauptmenü wird automatisch geöffnet, wenn die Autorun-Funktion auf Ihrem Computer aktiviert ist.
Wenn die Autorun-Funktion nicht aktiviert ist, führen Sie bitte die Datei **Setup.exe** im Stammordner auf der Support-CD aus.

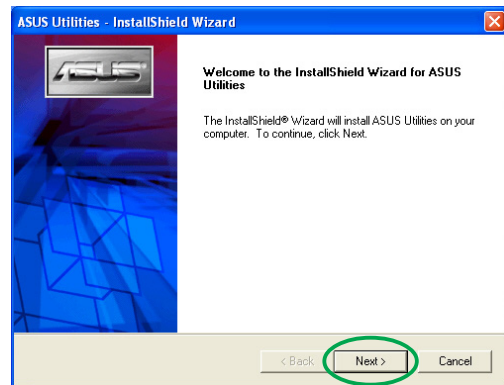


- Klicken Sie auf **Utilities** auf dem 2D/3D Graphics & Video Accelerator-Hauptmenü.

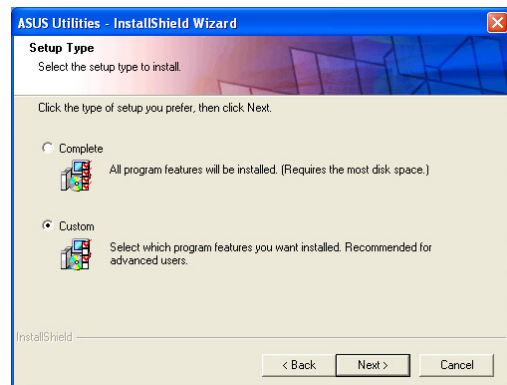
Das Setupprogramm bereitet den Install Shield-Assistenten vor, der Sie durch den Programminstallationsprozess führt.



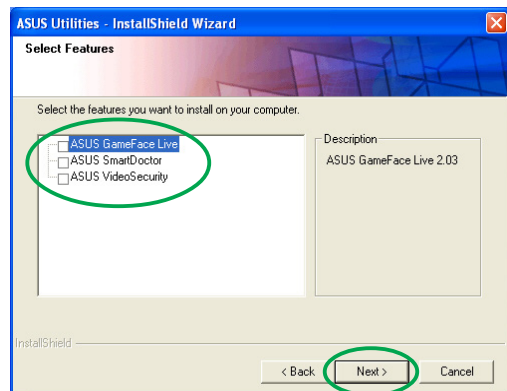
4. Klicken Sie auf **Weiter** auf dem Begrüßungsfenster des InstallShield-Assistenten.



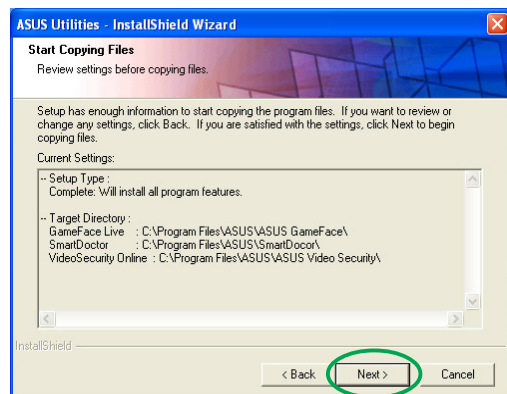
5. Wählen Sie **Benutzerdefiniert** und klicken dann auf **Weiter**.



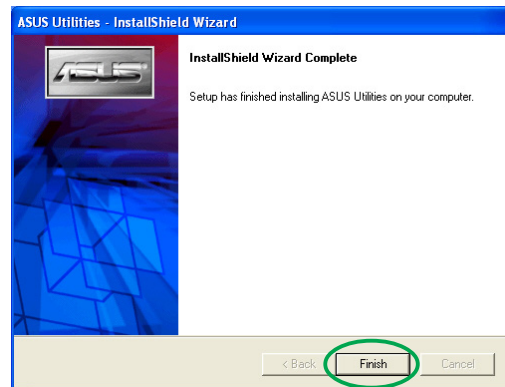
6. Klicken Sie auf das Kontrollkästchen des zu installierenden Dienstprogramms und klicken dann auf **Weiter**.



7. Das Setup zeigt den Zielordner für die ausgewählten Dienstprogramme an. Klicken Sie bitte auf **Weiter**.



8. Klicken Sie nach dem Abschließen der Installation auf **Fertig stellen**.



3.2 Entfernen der installierten Dienstprogramme

Wenn Sie eines der installierten Dienstprogramme entfernen wollen, folgen Sie bitte den Anweisungen in diesem Abschnitt.

So entfernen Sie die Dienstprogramme:

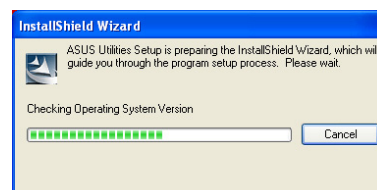
1. Legen Sie die Support-CD in Ihr optisches Laufwerk ein.
2. Das 2D/3D Graphics & Video Accelerator-Hauptmenü wird automatisch geöffnet, wenn die Autorun-Funktion auf Ihrem Computer aktiviert ist.



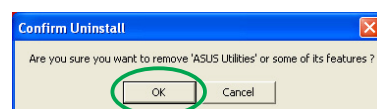
Wenn die Autorun-Funktion nicht aktiviert ist, führen Sie bitte die Datei **Setup.exe** im Stammordner auf der Support-CD aus.

3. Klicken Sie auf **Utilities** auf dem 2D/3D Graphics & Video Accelerator-Hauptmenü.

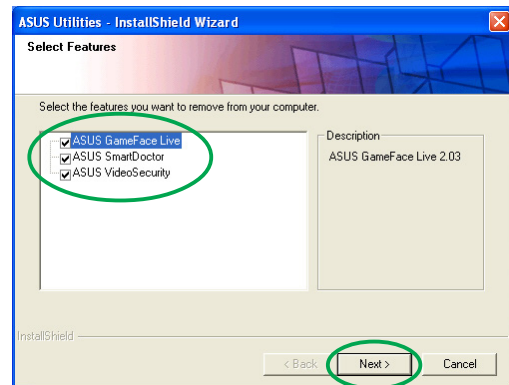
Das Setupprogramm bereitet den Install Shield-Assistenten vor, der Sie durch den Programminstallationsprozess führt.



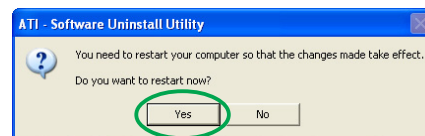
4. Das Deinstallationsprogramm zeigt eine Verifikationsmeldung an. Klicken Sie auf **OK**, um die installierten Dienstprogramme zu entfernen.



5. Klicken Sie auf das Kontrollkästchen des zu entfernenden Dienstprogramms und klicken dann auf **Weiter**.



6. Klicken Sie auf **Ja**, um Ihren Computer neu zu starten und die Änderungen wirksam zu machen.



4. Zubehörtreiber

Sie können zusätzliche Peripheriegeräte wie z.B. eine Webkamera oder Gamepad installieren, um die Multimedia-Funktionen Ihres Computers zu erweitern. Sie können die Treiber für folgende Peripheriegeräte installieren oder entfernen:

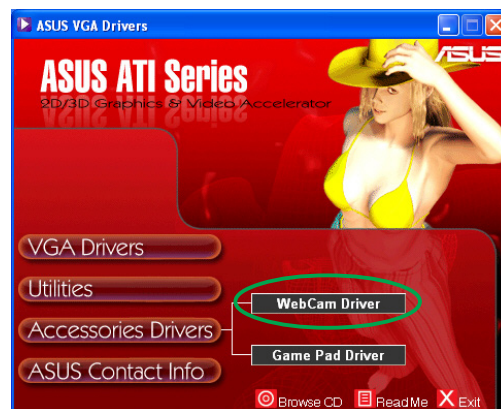
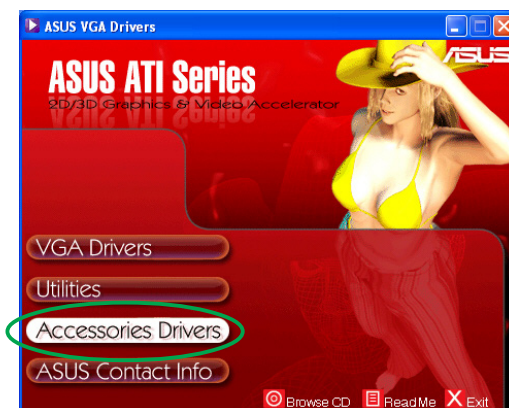
4.1 Installieren des Webcam-Treibers

So installieren Sie den Webcam-Treiber:

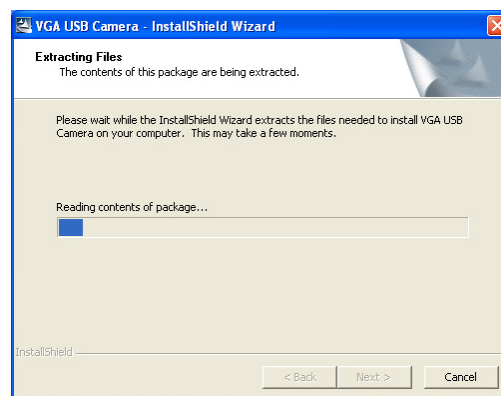
1. Legen Sie die Support-CD in Ihr optisches Laufwerk ein.
2. Das 2D/3D Graphics & Video Accelerator-Hauptmenü wird automatisch geöffnet, wenn die Autorun-Funktion auf Ihrem Computer aktiviert ist.

Wenn die Autorun-Funktion nicht aktiviert ist, führen Sie bitte die Datei **Setup.exe** im Stammordner auf der Support-CD aus.

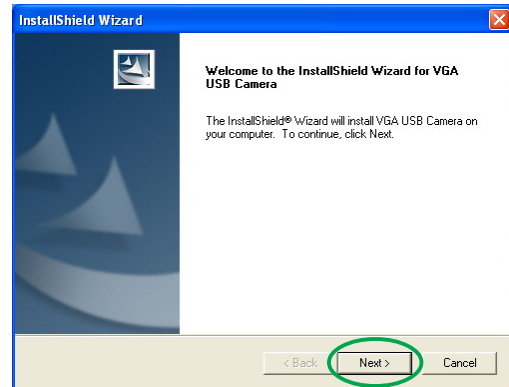
3. Klicken Sie auf **Zubehörtreiber** auf dem 2D/3D Graphics & Video Accelerator-Hauptmenü.
Das Setup zeigt die unterstützten Peripheriegeräte an.
4. Klicken Sie auf **Webcam-Treiber** auf dem Zubehörtreiber-Untermenü.



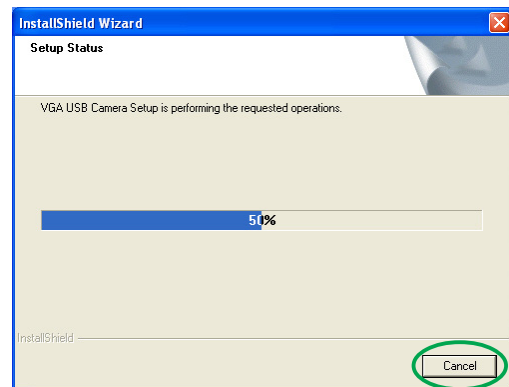
Das Setup bereitet die Dateien für die Installation vor.



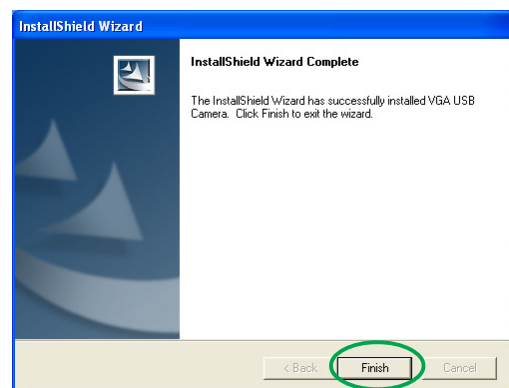
5. Klicken Sie auf **Weiter** auf dem nächsten Fenster.



Das Setup zeigt den Installationsprozess an. Klicken Sie auf **Abbrechen**, wenn Sie die Installation abbrechen möchten.



6. Klicken Sie nach dem Abschließen der Installation auf **Fertig stellen**. Jetzt können Sie Ihre Webkamera verwenden.



4.2 Installieren des Gamepad-Treibers

So installieren Sie den Gamepad-Treiber:

1. Legen Sie die Support-CD in Ihr optisches Laufwerk ein.
2. Das 2D/3D Graphics & Video Accelerator-Hauptmenü wird automatisch geöffnet, wenn die Autorun-Funktion auf Ihrem Computer aktiviert ist.

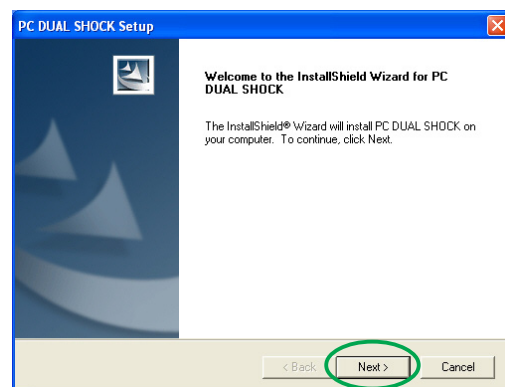
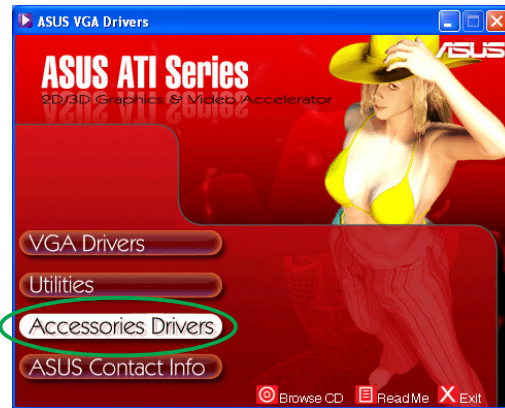
Wenn die Autorun-Funktion nicht aktiviert ist, führen Sie bitte die Datei **Setup.exe** im Stammordner auf der Support-CD aus.

3. Klicken Sie auf **Zubehörtreiber** auf dem 2D/3D Graphics & Video Accelerator-Hauptmenü.

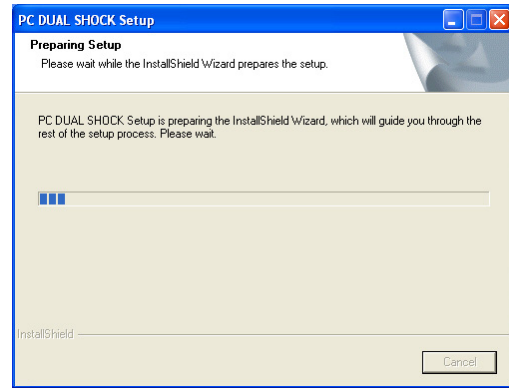
Das Setup zeigt die unterstützten Peripheriegeräte an.

4. Klicken Sie auf **Gamepad-Treiber** auf dem Zubehörtreiber-Untermenü.

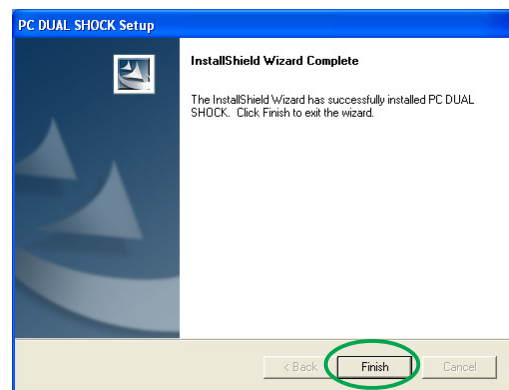
5. Klicken Sie auf **Weiter** auf dem nächsten Fenster.



Das Setup bereitet die Dateien für die Installation vor.



6. Klicken Sie nach dem Abschließen der Installation auf **Fertig stellen**. Jetzt können Sie Ihr Gamepad verwenden.



4.3 Entfernen des Webcam-Treibers

So entfernen Sie den Webcam-Treiber:

1. Legen Sie die Support-CD in Ihr optisches Laufwerk ein.
2. Das 2D/3D Graphics & Video Accelerator-Hauptmenü wird automatisch geöffnet, wenn die Autorun-Funktion auf Ihrem Computer aktiviert ist.

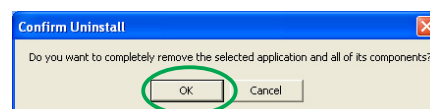
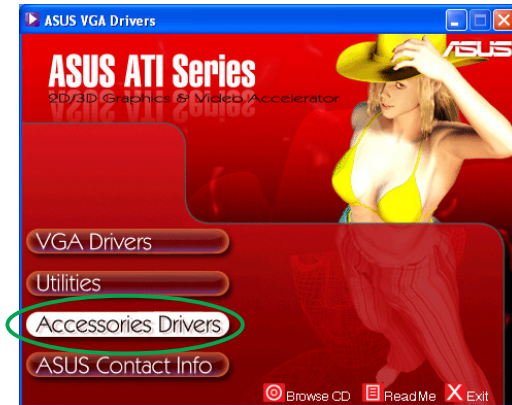
Wenn die Autorun-Funktion nicht aktiviert ist, führen Sie bitte die Datei **Setup.exe** im Stammordner auf der Support-CD aus.

3. Klicken Sie auf **Zubehörtreiber** auf dem 2D/3D Graphics & Video Accelerator-Hauptmenü.

Das Setup zeigt die unterstützten Peripheriegeräte an.

4. Klicken Sie auf **Webcam-Treiber** auf dem Zubehörtreiber-Untermenü.

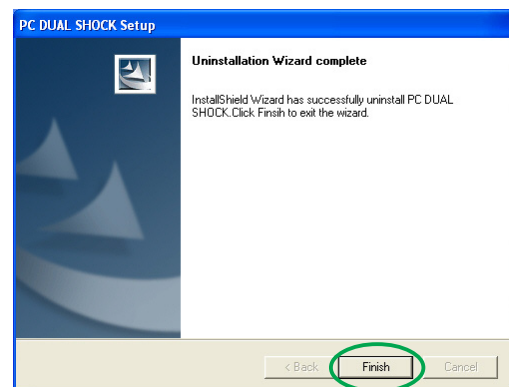
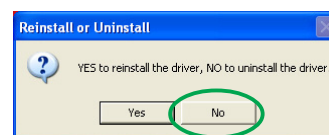
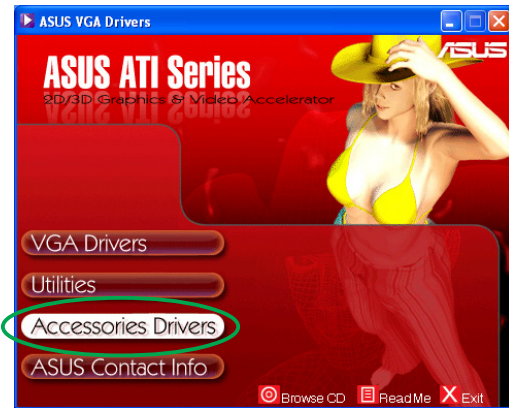
5. Das Setup zeigt eine Bestätigungsmeldung an. Klicken Sie auf **OK**, um den Webcam-Treiber zu entfernen.



4.4 Entfernen des Gamepad-Treibers

So entfernen Sie den Gamepad-Treiber:

1. Legen Sie die Support-CD in Ihr optisches Laufwerk ein.
2. Das 2D/3D Graphics & Video Accelerator-Hauptmenü wird automatisch geöffnet, wenn die Autorun-Funktion auf Ihrem Computer aktiviert ist.
Wenn die Autorun-Funktion nicht aktiviert ist, führen Sie bitte die Datei **Setup.exe** im Stammordner auf der Support-CD aus.
3. Klicken Sie auf **Zubehörtreiber** auf dem 2D/3D Graphics & Video Accelerator-Hauptmenü.
Das Setup zeigt die unterstützten Peripheriegeräte an.
4. Klicken Sie auf **Gamepad-Treiber** auf dem Zubehörtreiber-Untermenü.
5. Das Setup zeigt eine Bestätigungsmeldung an. Klicken Sie auf **Nein**, um den Gamepad-Treiber zu entfernen.
6. Klicken Sie nach dem Abschließen der Deinstallation auf **Fertig stellen**.



5. ASUS Kontaktdaten

So finden Sie die ASUS Kontaktdaten:

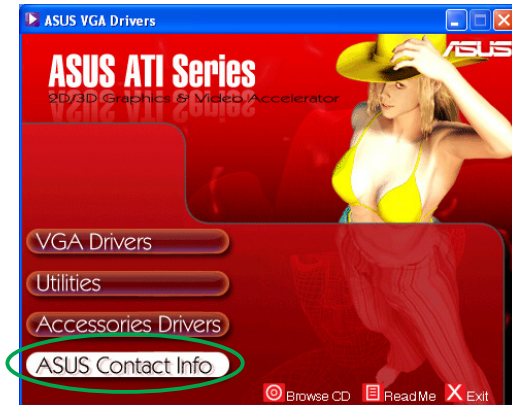
1. Legen Sie die Support-CD in Ihr optisches Laufwerk ein.
2. Das 2D/3D Graphics & Video Accelerator-Hauptmenü wird automatisch geöffnet, wenn die Autorun-Funktion auf Ihrem Computer aktiviert ist.

Wenn die Autorun-Funktion nicht aktiviert ist, führen Sie bitte die Datei **Setup.exe** im Stammordner auf der Support-CD aus.

3. Klicken Sie auf **ASUS Kontaktdaten** auf dem 2D/3D Graphics & Video Accelerator-Hauptmenü.

Das Setup zeigt ein Textfeld mit Kontaktdaten für alle regionalen ASUS-Büros in der Welt an.

4. Ziehen Sie die **Bildlaufleiste**, um den Text durchzulesen.



6. Sonstige Informationen

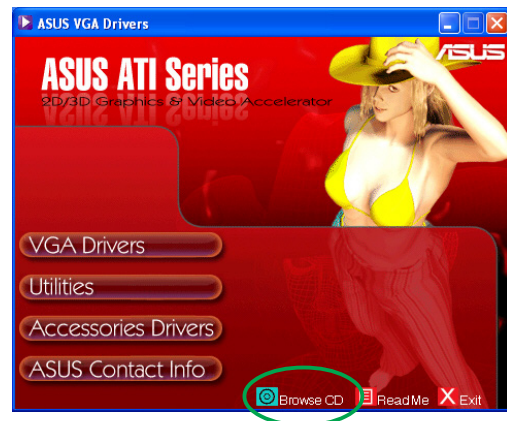
6.1 Durchsuchen der Support-CD

So suchen Sie die Support-CD durch:

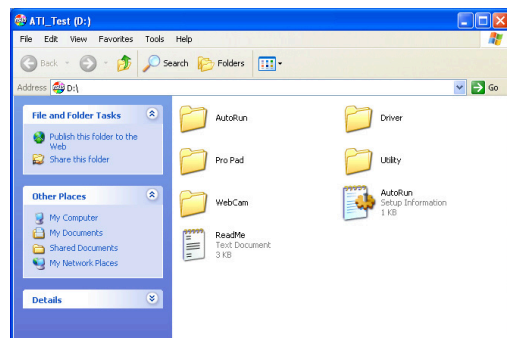
1. Legen Sie die Support-CD in Ihr optisches Laufwerk ein.
2. Das 2D/3D Graphics & Video Accelerator-Hauptmenü wird automatisch geöffnet, wenn die Autorun-Funktion auf Ihrem Computer aktiviert ist.

Wenn die Autorun-Funktion nicht aktiviert ist, führen Sie bitte die Datei **Setup.exe** im Stammordner auf der Support-CD aus.

3. Klicken Sie auf **CD durchsuchen** auf dem 2D/3D Graphics & Video Accelerator-Hauptmenü.



Das Setup zeigt das folgende Fenster an.



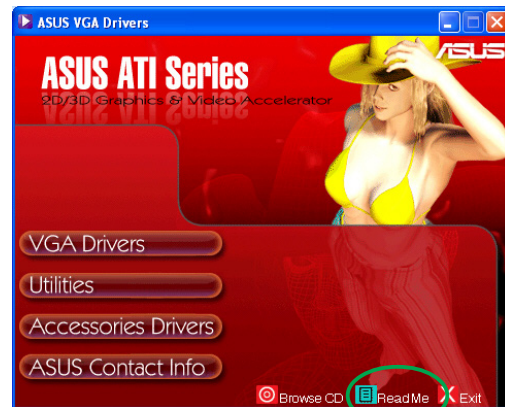
6.2 Öffnen der LiesMich-Datei

So öffnen Sie die LiesMich-Datei:

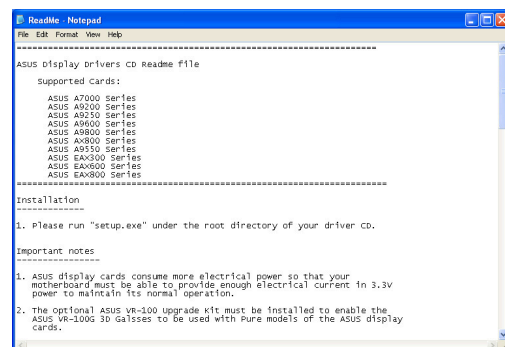
1. Legen Sie die Support-CD in Ihr optisches Laufwerk ein.
2. Das 2D/3D Graphics & Video Accelerator-Hauptmenü wird automatisch geöffnet, wenn die Autorun-Funktion auf Ihrem Computer aktiviert ist.

Wenn die Autorun-Funktion nicht aktiviert ist, führen Sie bitte die Datei **Setup.exe** im Stammordner auf der Support-CD aus.

3. Klicken Sie auf **LiesMich** auf dem 2D/3D Graphics & Video Accelerator-Hauptmenü.



Das Setup zeigt das folgende Fenster an.



Anhang: Einfache Fehlerbehebung

Wenn Sie mit einem der folgenden Probleme nach der Installation Ihrer Grafikkarte konfrontiert werden, probieren Sie bitte die folgenden möglichen Lösungen, bevor Sie sich an die technische Unterstützung wenden.

Problem		Nichts wird nach der Installation der Karte angezeigt.
Ursache		Die Karte wurde wahrscheinlich nicht richtig installiert.
Lösung		Stellen Sie sicher, dass die Karte nicht gekippt oder schief im Steckplatz sitzt.
Ursache		Ihr Monitor ist wahrscheinlich nicht richtig verbunden.
Lösung		Stellen Sie sicher, dass das Signalkabel richtig mit Ihrem Computer und der Grafikkarte verbunden ist.
Ursache		Ihr Motherboard unterstützt die Grafikkarte nicht.
Lösung		Sehen Sie bitte in der technischen Dokumentation Ihres Motherboards für die erforderlichen Spezifikationen einer Grafikkarte (z.B. AGP-Spannungsanforderung) nach.
Ursache		Die Zusatzstromversorgung der Grafikkarte ist nicht verbunden.
Lösung		Stellen Sie sicher, dass das zusätzliche Stromkabel richtig mit dem Netzteil verbunden ist.
Ursache		Ungenügende Stromversorgung.
Lösung		Stellen Sie sicher, dass Ihr Netzteil die Mindeststromanforderungen für Ihr System erfüllt.
Ursache		Falsche Motherboard-Hardwareeinstellungen. (z.B. falsche Systembedientafelverbindungen)
Lösungen		<ul style="list-style-type: none">• Stellen Sie sicher, dass die Systembedientafelkabel richtig verbunden sind (z.B. die Verbindung des Stromschalters, der Reset-Taste usw.).• Stellen Sie sicher, dass Ihre CPU, CPU-Lüfter und/oder Speicher-DIMMs in Ordnung sind und richtig installiert wurden.

Problem		Falsche Farbausgleich
Ursache		Die Karte wurde wahrscheinlich nicht richtig installiert.
Lösung		Stellen Sie sicher, dass die Karte nicht gekippt oder schief im Steckplatz sitzt.
Ursache		Die Videoeinstellungen sind wahrscheinlich nicht richtig.
Lösungen		<ul style="list-style-type: none"> • Nehmen Sie die Videoeinstellungen manuell nach Ihrem Wunsch vor. • Konfigurieren Sie die Anzeigeaufösung Ihrer Grafikkarte. (Diese Einstellung finden Sie unter "Eigenschaften von Anzeige".)
Ursache		Möglicherweise wurde ein nicht unterstützter Grafikkartentreiber auf Ihrem System installiert. Es kann Konflikte mit Grafikkartentreiber von verschiedenen Anbietern geben.
Lösungen		<ul style="list-style-type: none"> • Entfernen Sie jeden nicht benötigten Grafikkartentreiber von Ihrem System. • Installieren Sie den mit Ihrem Grafikkartenpaket mitgelieferten Grafikkartentreiber.
Ursache		Die Zusatzstromversorgung der Grafikkarte ist nicht verbunden.
Lösung		Stellen Sie sicher, dass das zusätzliche Stromkabel richtig mit dem Netzteil verbunden ist.
Ursache		Wenn Ihr Monitor BNC-Anschlüsse verwendet, sind vielleicht eine oder mehrere Verbindungseinstellungen nicht korrekt.
Lösung		Stellen Sie sicher, dass alle BNC-Anschlüsse richtig mit dem entsprechenden Anschluss verbunden sind.
Ursache		Die Softwareeinstellung Ihres Monitors ist wahrscheinlich nicht richtig.
Lösung		Nehmen Sie die Softwareeinstellung Ihres Monitors manuell nach Ihrem Wunsch vor.

Problem		Das Anzeigebild ist verzerrt.
Ursache		Ihr Monitor unterstützt Ihre Anzeigeeinstellungen nicht.
Lösung		Stellen Sie sicher, dass Ihre gewünschten Anzeigeeinstellungen von Ihrem Monitor unterstützt werden. Lesen Sie bitte hierzu die technische Dokumentation Ihres Monitors.
Ursache		Ihre Grafikkarte unterstützt Ihre Anzeigeeinstellungen nicht.
Lösung		Stellen Sie sicher, dass Ihre gewünschten Anzeigeeinstellungen von Ihrer Grafikkarte unterstützt werden. Schauen Sie sich bitte die im Grafikkartenpaket mitgelieferte Spezifikationstabelle an.
Ursache		Möglicherweise sind einige Treiberdaten beschädigt.
Lösung		Entfernen Sie Ihren aktuellen Grafiktreiber und installieren den Grafiktreiber von der Support-CD erneut.
Ursache		Schlechte Wärmezerstreuung innerhalb des Computergehäuses.
Lösungen		Stellen Sie sicher, dass der Gehäuselüfter, CPU-Kühlkörper und Lüfter und/oder der Grafikkarten-GPU-Lüfter richtig arbeitet.



Sonstige Probleme, denen Sie eventuell begegnen, können an den anderen Komponenten oder Zubehörteilen (z.B. Motherboard, Netzteil, LCD/CRT-Monitor) Ihres Systems liegen.

Lined page with horizontal lines for writing.