



# Scheda Grafica

## Driver e Utilità

Guida Installazione Software

11728

Prima edizione V1

2005

**Copyright © 2005 ASUSTeK COMPUTER INC. Tutti i diritti riservati.**

Nessuna parte di questo manuale, compresi i prodotti e il software in esso descritti, potrà essere riprodotta, trasmessa, trascritta, memorizzata in un sistema di recupero dati o tradotta in nessuna lingua, in qualsiasi forma e con qualsiasi mezzo, eccetto per la documentazione conservata dall'acquirente come copia di sicurezza, senza l'autorizzazione espressa e scritta da parte di ASUSTeK COMPUTER INC. ("ASUS").

La garanzia e l'assistenza al prodotto non verranno fornite se: (1) il prodotto è stato riparato, modificato o alterato, eccetto nel caso in cui detta riparazione, modifica o alterazione è stata autorizzata per iscritto da ASUS; oppure (2) il numero di serie del prodotto è danneggiato o assente.

ASUS FORNISCE QUESTO MANUALE "COM'È" SENZA ALCUNA GARANZIA DI ALCUN TIPO, ESPRESSA O IMPLICITA, COMPRESO A TITOLO ESEMPLIFICATIVO MA NON ESAUSTIVO, GARANZIE IMPLICITE O CONDIZIONI DI COMMERCIALIZZABILITÀ O IDONEITÀ PER UNO SCOPO SPECIFICO. ASUS O I SUOI DIRETTORI, RAPPRESENTANTI, IMPIEGATI O AGENTI NON SARANNO, IN ALCUN CASO, RESPONSABILI PER QUALSIASI TIPO DI DANNI INDIRETTI, SPECIALI, INCIDENTALI O CONSEGUENZIALI (COMPRESI DANNI PER PERDITA DI PROFITTI, INTERRUZIONE DI ATTIVITÀ, PERDITA DELLA FACOLTÀ DI UTILIZZO O DI DATI ECC.), ANCHE SE ASUS HA RICEVUTO NOTIFICA DELLA POSSIBILITÀ DI DETTI DANNI RISULTANTI DA DIFETTI O ERRORI NEL PRESENTE MANUALE O NEL PRODOTTO.

LE SPECIFICHE E LE INFORMAZIONI CONTENUTE NEL PRESENTE MANUALE SONO FORNITE A SOLO TITOLO INFORMATIVO, SONO SOGGETTE A MODIFICHE IN QUALSIASI MOMENTO SENZA PREAVVISO E NON POSSONO ESSERE INTERPRETATE COME IMPEGNO DA PARTE DI ASUS. ASUS NON SI ASSUME ALCUNA RESPONSABILITÀ PER ERRORI O INESATTEZZE CHE POSSONO ESSERE PRESENTI IN QUESTO MANUALE, COMPRESI I PRODOTTI E IL SOFTWARE DESCRITTI IN ESSO.

I nomi dei prodotti e delle aziende che appaiono in questo manuale sono impiegati esclusivamente a titolo identificativo o esplicativo per il beneficio dei proprietari, senza alcuna intenzione di violazione dei diritti di alcuno.

ASUS ed il logo ASUS sono marchi di fabbrica registrati della ASUSTeK COMPUTER INC.

Microsoft, Windows, Windows 98, Windows 98SE, Windows ME, Windows 2000, Windows NT e Windows XP sono marchi di fabbrica registrati della Microsoft Corporation. Intel è un marchio di fabbrica registrato della Intel Corporation. NVIDIA è un marchio di fabbrica registrato della NVIDIA Corporation. SiS è un marchio di fabbrica registrato della Silicon Integrated Systems Corporation. ATI è un marchio di fabbrica registrato della ATI Technologies Inc. ALi è un marchio di fabbrica registrato della ALi Corporation. VIA è un marchio di fabbrica registrato della VIA Technologies, Inc. Tutti gli altri nomi di aziende e di prodotti potrebbero essere marchi di fabbrica, marchi di fabbrica registrati, dei loro rispettivi titolari cui sono associati.

# Indice

Avvisi .....	iv
Informazioni per la sicurezza .....	v
Informazioni su questa guida .....	vi
1. Informazioni sul CD di supporto .....	1
2. I driver VGA .....	2
2.1 Installazione del driver .....	2
2.2 Aggiornamento driver dello schermo di Windows® ....	11
2.3 Eliminazione del driver dello schermo .....	13
3. Utilità .....	14
3.1 Installazione delle utilità .....	15
3.2 Eliminazione delle utilità installate .....	18
4. Driver per gli Accessori .....	20
4.1 Installazione del driver della Webcam .....	20
4.2 Installazione dei driver di Gamepad .....	22
4.3 Eliminazione del driver della Webcam .....	24
4.4 Eliminazione dei driver di Gamepad .....	25
5. Informazioni sui Contatti ASUS .....	26
6. Altre informazioni .....	27
6.1 Consultazione del CD di Supporto .....	27
6.2 Visualizzazione del file Leggimi .....	28
Appendice: Risoluzione Problemi Principali .....	A-1

## Avvisi

### Dichiarazioni della Commissione Federale per le Comunicazioni

Questo dispositivo rispetta le richieste del regolamento FCC paragrafo 15. La sua operatività è soggetta alle due seguenti condizioni :

- Questo dispositivo non dovrebbe causare interferenze dannose e
- Questo dispositivo deve ricevere qualsiasi interferenza, incluse interferenze che potrebbero causare operazioni non desiderate.

Questa attrezzatura è stata sottoposta a dei test ed è stata giudicata compatibile con i parametri per i dispositivi digitali Classe B, ai sensi del Paragrafo 15 del Regolamento FCC. Questi parametri sono stati stabiliti per assicurare una sufficiente protezione contro le interferenze dannose nell'ambito in una dimora privata. Questa attrezzatura genera, si serve e può emettere frequenze energetiche radio e, se non installata ed utilizzata in accordo alle direttive del fabbricante, potrebbe causare interferenze dannose per le comunicazioni radio. Tuttavia, non è garantito che le interferenze non si possano presentare in una particolare installazione. Se questa attrezzatura dovesse causare gravi interferenze alle ricezioni radio o televisiva, fatto che può essere determinato dall'accensione e dallo spegnimento dell'attrezzatura, l'utente è invitato a tentare di eliminare il problema adottando uno o più dei seguenti accorgimenti:

- Orientare diversamente o spostare l'antenna di ricezione.
- Aumentare la distanza tra l'attrezzatura e i dispositivi di ricezione.
- Collegare l'attrezzatura a una presa di un circuito differente da quello a cui è collegato il dispositivo di ricezione
- Consultare il rivenditore o un esperto tecnico radio/TV per assistenza.



---

L'uso di cavi schermati per il collegamento del monitor o delle schede grafiche è richiesto per il rispetto del regolamento FCC. Cambiamenti o modifiche a questa unità che non siano state esplicitamente approvate dalla commissione responsabile potrebbero annullare il diritto dell'utente di utilizzare questa attrezzatura.

---

### Dichiarazione del Dipartimento del Canada per le Comunicazioni

Questo impianto digitale non supera i limiti della Classe B per le emissioni radio da impianti digitali stabiliti nel Regolamento per le Interferenze Radio del Dipartimento per le Comunicazioni del Canada.

Questo impianto digitale classe B rispetta i parametri degli ICES-003 del Canada.

# Informazioni per la sicurezza

## Sicurezza per i dispositivi elettrici

- Quando installate o rimuovete periferiche al sistema, assicuratevi che i cavi di alimentazione siano stati staccati prima del collegamento dei cavi di segnalazione. Se possibile, scollegate tutti i cavi di alimentazione dal sistema prima di aggiungere una qualsiasi periferica.
- Accertatevi che il vostro alimentatore sia regolato sul voltaggio giusto del paese in cui vi trovate. Se non siete sicuri del voltaggio della rete elettrica che state utilizzando, contattate la compagnia per l'energia elettrica locale.
- Se l'alimentatore è guasto, non riparate da soli. Contattate un tecnico qualificato o il vostro rivenditore.

## Sicurezza nelle operazioni

- Prima di installare la scheda madre e aggiungere delle periferiche su di essa, leggete attentamente tutti i manuali forniti nella confezione.
- Prima di utilizzare il prodotto, assicuratevi che tutti i cavi siano collegati correttamente e che i cavi di alimentazione non siano danneggiati. Se vi accorgete di un qualsiasi danno, contattate immediatamente il vostro rivenditore.
- Per evitare cortocircuiti, tenete lontani pezzi di carta, viti e fibre dai connettori, dagli slot, dai socket e dai circuiti.
- Evitate di esporre il computer alla polvere, l'umidità e gli sbalzi di temperatura. Non mettete il prodotto in stanze umide.
- Posizionare il prodotto su una superficie stabile.
- Delegate tutte le riparazioni tecniche effettuate sul prodotto a tecnici esperti o referenziati.

## Macrovision Corporation Product Notice

Questo prodotto contiene tecnologie protette da alcuni brevetti americani ed altri diritti su proprietà intellettuali posseduti da Macrovision Corporation e da altri Enti. L'utilizzo di questa tecnologia di protezione del copyright deve essere autorizzata da Macrovision Corporation, ed è intesa per l'utilizzo domestico e per altri limitati utilizzi, *a meno che esplicitamente autorizzati da Macrovision Corporation*. E' proibito il disassemblaggio e "Reverse engineering".

# Informazioni su questa guida

## Segni convenzionali usati in questa guida

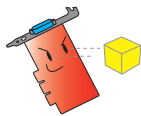
Per assicurarsi di stare eseguendo in modo corretto determinate operazioni, fate attenzione ai seguenti simboli utilizzati in questo manuale.



**ALLARME:** Informazione per evitare di ferirvi mentre cercate di portare a termine un'operazione.



**ATTENZIONE:** Informazione per evitare di danneggiare le componenti mentre cercate di portare a termine un'operazione.



**IMPORTANTE:** Informazione che **DOVETE** seguire per completare un'operazione.



**NOTA** Suggerimenti e informazioni addizionali di supporto per completare un'operazione.

## Dove trovare ulteriori informazioni

Fate riferimento alle seguenti fonti per informazioni addizionali e per gli aggiornamenti del prodotto e del software.

### 1. Siti Web ASUS

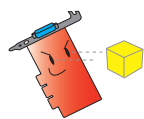
I siti Web ASUS forniscono in tutto il mondo informazioni aggiornate sul hardware ASUS e i prodotti software. I siti Web ASUS sono elencati nella paragrafo "Informazioni per contattare i centri ASUS".

### 2. Documentazione opzionale

È possibile che nella confezione del vostro prodotto sia inclusa della documentazione opzionale, come brochure di garanzia, aggiunta dal vostro rivenditore. Questi documenti non fanno parte della confezione standard.

# 1. Informazioni sul CD di supporto

Il CD di supporto fornito con la scheda VGA contiene un software utile e vari driver che ne migliorano le caratteristiche video.



- Le maschere che appaiono in questo manuale potrebbero non corrispondere esattamente a quelle che appaiono a video.
- Alcuni dei driver e utilità contenuti nel CD di supporto sono disponibili solo per specifici modelli di schede VGA ASUS.
- Potrebbe essere necessario possedere i diritti di amministratore per installare i driver e le utilità. Al riguardo, consultare la documentazione relativa a Windows® 2000/XP.
- Il contenuto del CD di supporto è soggetto a variazioni in qualsiasi momento senza preavviso. Visitare il sito web di ASUS ([www.asus.com](http://www.asus.com)) per gli aggiornamenti.

Per iniziare a utilizzare il CD di supporto inserirlo semplicemente nel lettore del CD-ROM e, se l'avvio automatico è stato abilitato, apparirà automaticamente il menu principale **Acceleratore Video & Grafico 2D/3D**.

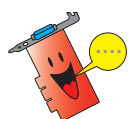


Fare clic su uno degli elementi per aprire altri menu di installazione

Fare clic per visualizzare le informazioni sul CD

Fare clic per visualizzare il file Leggimi

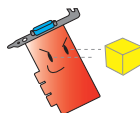
Fare clic per uscire dall'applicazione



Qualora l'avvio automatico NON sia stato abilitato, ricercare nel CD di supporto il file **SETUP.EXE** e fare doppio clic su di esso per eseguire il programma di installazione.

## 2. I driver VGA

Il driver VGA è il programma software che permette il funzionamento tra dispositivo e sistema operativo. E' possibile installare, aggiornare o eliminare il driver dello schermo della scheda grafica utilizzando uno dei metodi raccomandati in questa sezione.



Se si sta sostituendo una vecchia scheda grafica con una nuova scheda ASUS, assicurarsi di eliminare il vecchio driver dello schermo dal proprio sistema. Per ulteriori dettagli fare riferimento alla sezione "2.3 Eliminazione del driver dello schermo".

Dopo aver installato fisicamente la scheda grafica, utilizzare uno dei metodi raccomandati in questa sezione per installare il driver VGA.

### 2.1 Installazione del driver

Per installare il driver VGA:

#### Metodo 1: Installazione Tipica

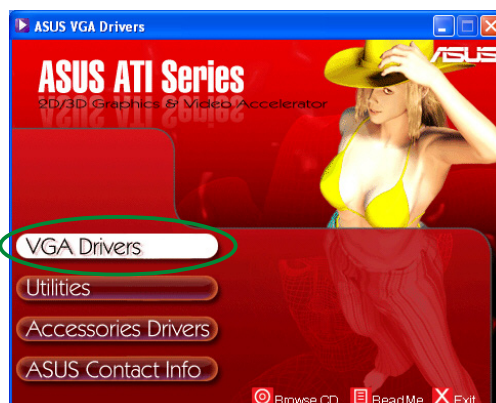
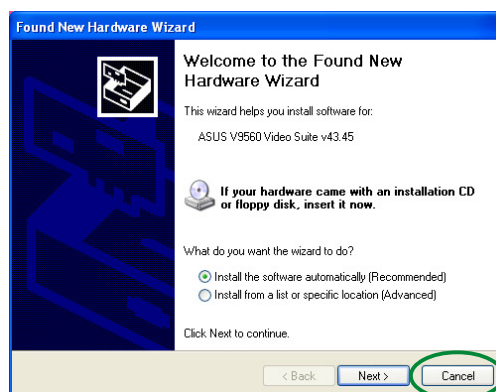
Il metodo di installazione Tipica installa le opzioni più comuni. Si raccomanda alla maggior parte degli utenti.

1. Dalla finestra di dialogo **Installazione guidata Nuovo Hardware**, fare clic su **Annulla** per entrare nel desktop di Windows.
2. Inserire il CD di supporto nel drive del CD-ROM.
3. Se l'avvio automatico è abilitato, Acceleratore Video & Grafico 2D/3D apparirà automaticamente.

Viceversa, eseguire **Setup.exe** dalla directory principale del CD di supporto.

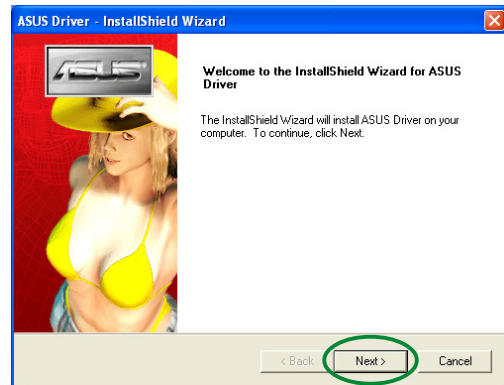
4. Dal menu principale Acceleratore Video & Grafico 2D/3D, fare clic su **VGA Drivers**.

Viene attivato Install Shield Wizard che vi guiderà attraverso il processo di impostazione del programma.

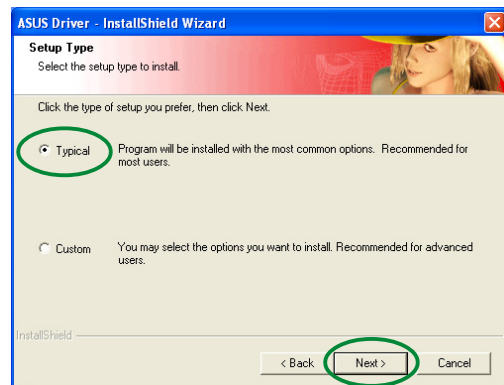




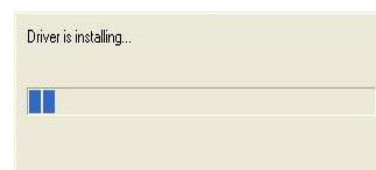
5. Fare clic su **Avanti** dalla maschera di benvenuto InstallShield Wizard.



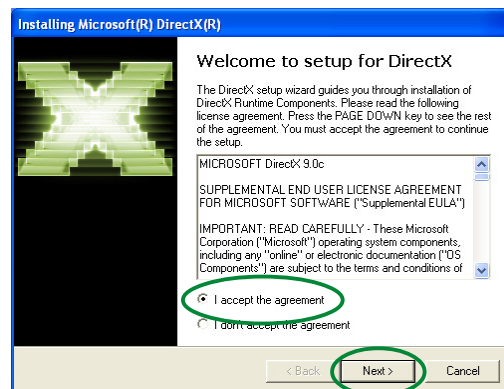
6. Selezionare **Tipica** e poi **Avanti**.  
Wizard copierà i file necessari per il computer.



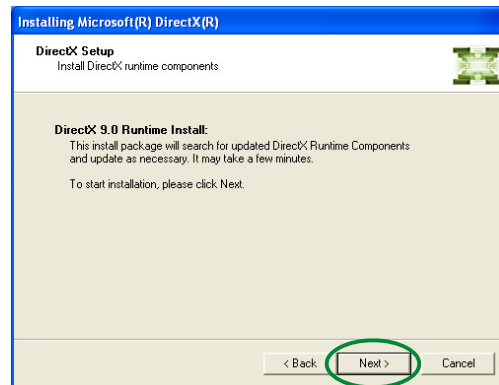
La barra di avanzamento nell'angolo in basso a destra dello schermo riporterà il progresso di installazione del driver.



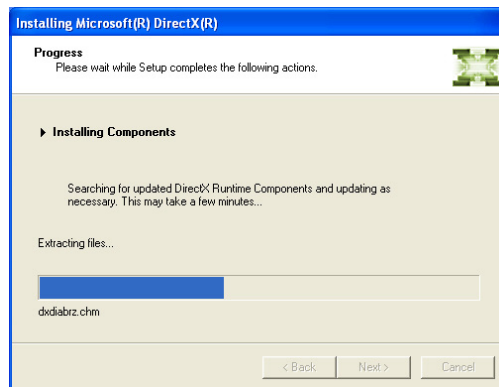
7. La maschera successiva visualizzerà il setup Microsoft® DirectX™. Selezionare **Accetto il contratto** e poi fare clic su **Avanti**.



8. Fare clic su **Avanti** per continuare o **Indietro** per tornare alla maschera precedente o **Annulla** per annullare l'installazione.



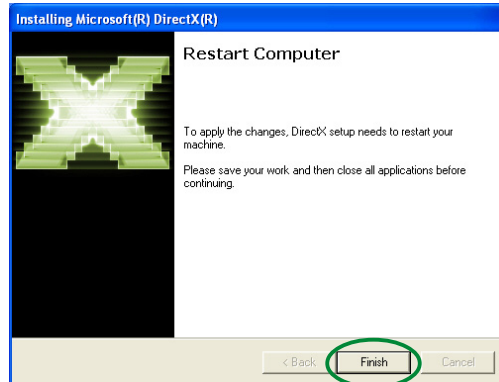
Microsoft® DirectX™ procede all'installazione dei componenti.



9. Microsoft® DirectX™ richiede di riavviare il computer per convalidare le modifiche. Fare clic su **Fine**.



Il programma di installazione ASUS VGA riavvierà il computer dopo che tutti i componenti vi saranno stati installati.



La seguente maschera visualizza il processo di installazione dei driver WDM (Windows Display Model).



10. Dalla maschera di installazione del driver ASUS VGARTD, selezionare **Sì, installa il driver VGARTD** e poi fare clic su **OK**.
11. Procedere con le istruzioni a video per installare il driver VGARTD appropriato per il chipset della scheda madre.



Le fasi finali del processo di installazione appariranno sulla barra di avanzamento.



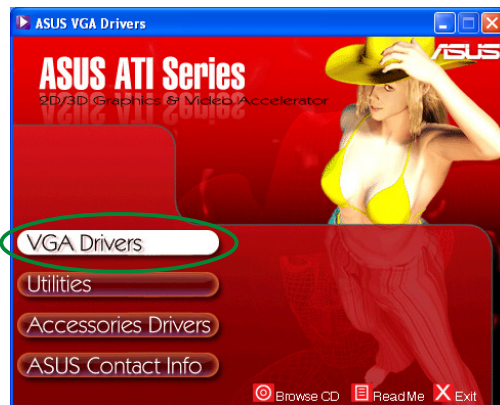
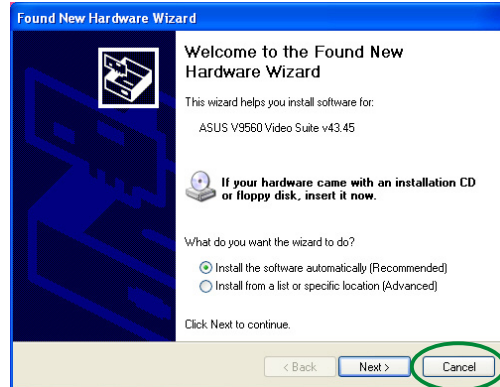
12. Dopo che l'installazione è stata completata, selezionare **Sì, desidero riavviare il computer ora** e poi fare clic su **Fine**.



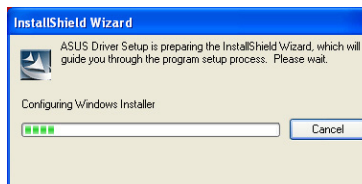
## Metodo 2: Installazione personalizzata

Il metodo di installazione Personalizzata permette di selezionare i componenti che si desidera installare. Si raccomanda questo metodo a utenti già esperti.

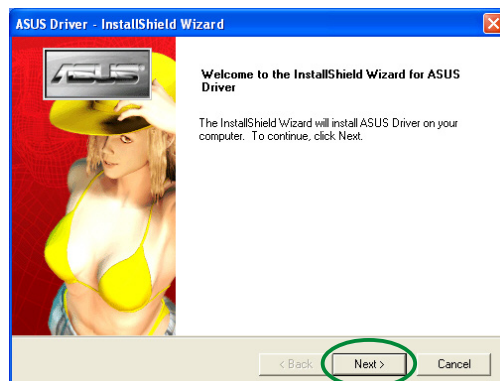
1. Dalla finestra di dialogo **Installazione guidata Nuovo Hardware**, fare clic su **Annulla** per entrare nel desktop di Windows.
2. Inserire il CD di supporto nel drive del CD-ROM.
3. Se l'avvio automatico è abilitato, Acceleratore Video & Grafico 2D/3D apparirà automaticamente.  
Viceversa, eseguire **Setup.exe** dalla directory principale del CD di supporto.
4. Dal menu principale Acceleratore Video & Grafico 2D/3D, fare clic su **VGA Drivers**.



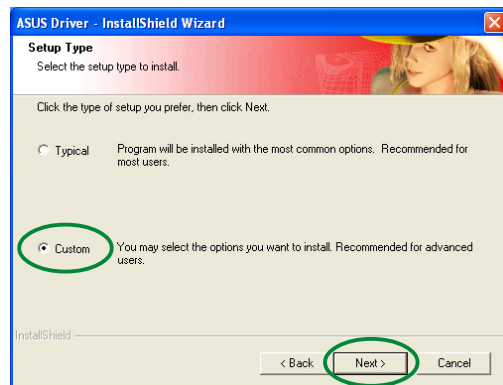
Il Setup esegue Install Shield Wizard che vi guiderà attraverso il processo di installazione del programma.



5. Fare clic su **Avanti** dalla maschera di benvenuto Install Shield Wizard.



6. Selezionare **Personalizza** e poi **Avanti**.



7. Fare clic sulle caselle di controllo delle voci che si desidera installare per spuntarle e poi su **Avanti**.

### Driver

**ATI** - installa il driver ATI per la scheda grafica.

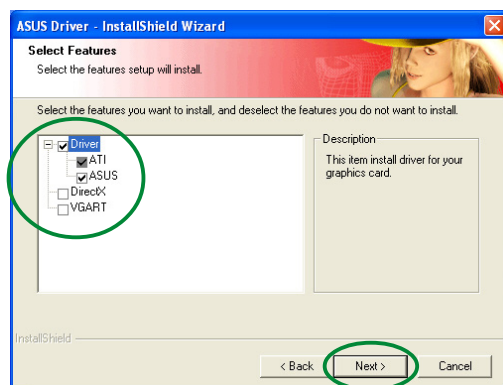
**ASUS** - installa i driver ASUS Avanzati per supportare le utilità ASUS allegare compreso ASUS

GameFace Live! e SmartDoctor. Questo tipo di driver avanzati permettono il supporto delle modalità Direct3D™ e OpenGL™.

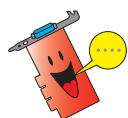
**DirectX** - installa le ultime versioni delle librerie runtime Microsoft® DirectX™.

**VGART** - installa i file INF necessari per la funzione AGP o PCI Express.

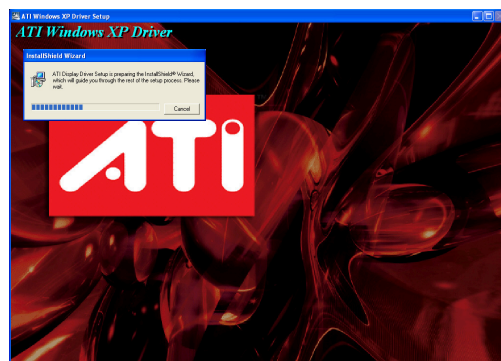
**WDM** - installa i driver WDM (Windows Display Model). Questa voce appare solo se la scheda grafica supporta la funzione VIVO (Video-In Video-Out).



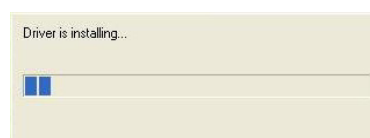
La seguente maschera visualizza il driver ATI e il processo di installazione dei driver ASUS avanzati.



Il processo di installazione del driver ATI appare solo se era stato selezionato il driver ATI dalla maschera di installazione personalizzata.

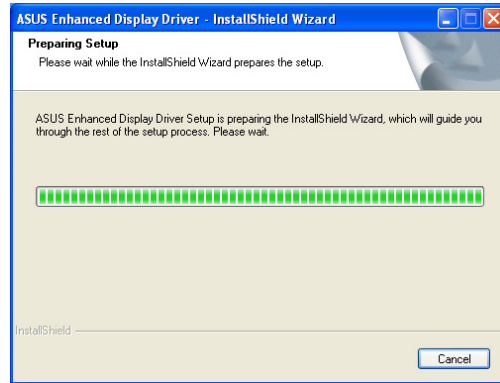


La barra di avanzamento nell'angolo in basso a destra dello schermo riporterà il progresso di installazione del driver.





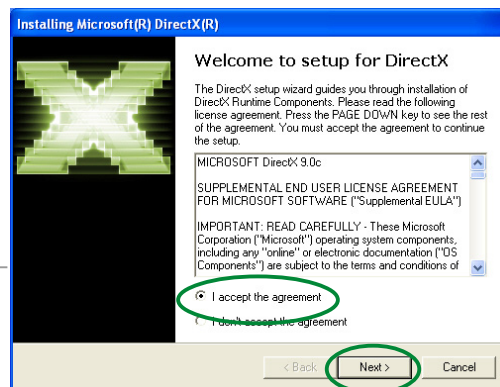
Il processo di installazione dei driver ASUS Enhanced Display appare solo se sono stati selezionati dalla maschera di installazione personalizzata.



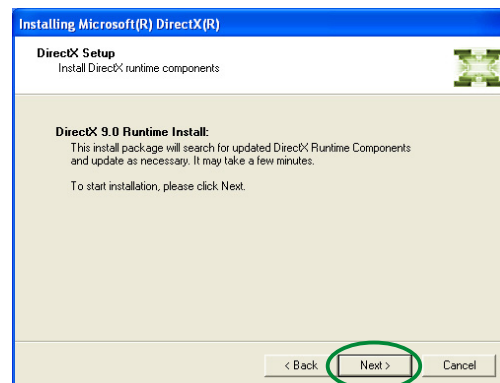
8. La maschera successiva visualizzerà il setup Microsoft® DirectX™. Selezionare **Accetto il contratto** e poi fare clic su **Avanti**.



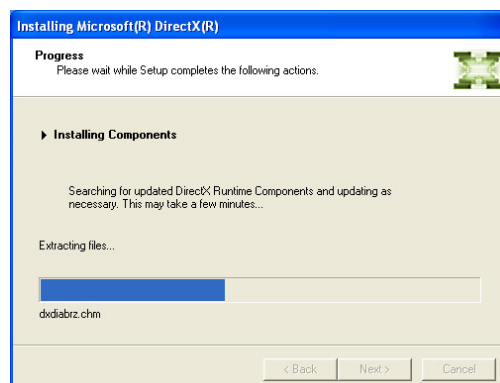
Il processo di installazione DirectX™ appare solo se era stata selezionata la voce DirectX dalla maschera di installazione personalizzata.



9. Fare clic su **Avanti** per continuare o **Indietro** per tornare alla maschera precedente o **Annulla** per annullare l'installazione.



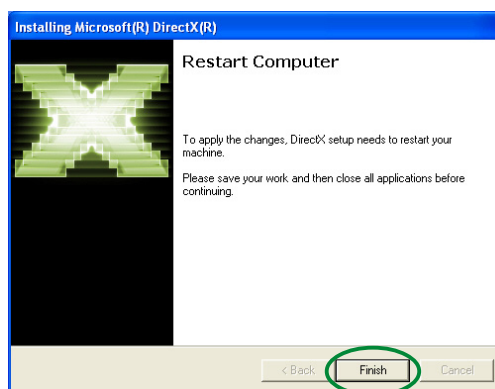
Microsoft® DirectX™ procede all'installazione dei componenti.



10. Microsoft® DirectX™ richiede di riavviare il computer per convalidare le modifiche. Fare clic su **Fine**.



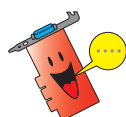
Il programma di installazione ASUS VGA riavvierà il computer dopo che tutti i componenti saranno stati installati.



La seguente maschera visualizza il processo di installazione dei driver WDM (Windows Display Model).

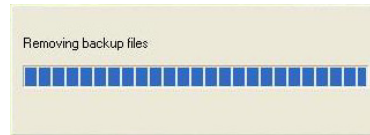


11. Dalla maschera di installazione del driver ASUS VGARTD, selezionare **Sì, installa VGARTD driver** e poi fare clic su **OK**.
12. Procedere con le istruzioni a video per installare il driver VGARTD appropriato per il chipset della scheda madre.

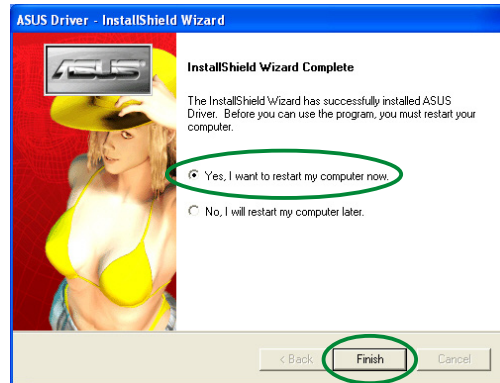


Il processo di installazione del driver ASUS AGP VGARTD appare solo se era stata selezionata la voce VGART dalla maschera di installazione personalizzata.

Le fasi finali del processo di installazione appariranno sulla barra di avanzamento.



13. Dopo che l'installazione è stata completata, selezionare **Sì, desidero riavviare il computer ora** e poi fare clic su **Fine**.



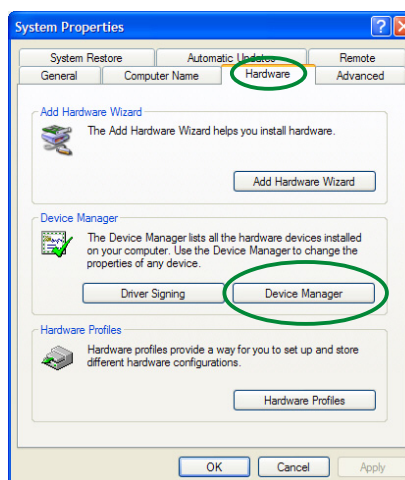


## 2.2 Aggiornamento driver dello schermo di Windows®

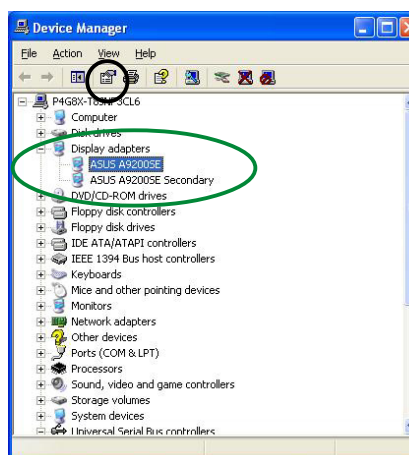
L'ultima versione del driver dello schermo per schede grafiche ASUS è disponibile sul sito web di ASUS ([www.asus.com](http://www.asus.com)). Visitare il sito per scaricare gli aggiornamenti sui driver.

Per aggiornare il driver dello schermo di Windows®:

1. Avviare il computer.
2. Fare clic sul pulsante **Start**. Selezionare **Impostazioni**, e poi **Pannello di controllo**.
3. Fare doppio clic sull'icona **Sistema** nel Pannello di controllo. Selezionare la scheda **Hardware**.
4. Fare clic su **Gestione periferiche**, e poi doppio clic su **Schede video**.



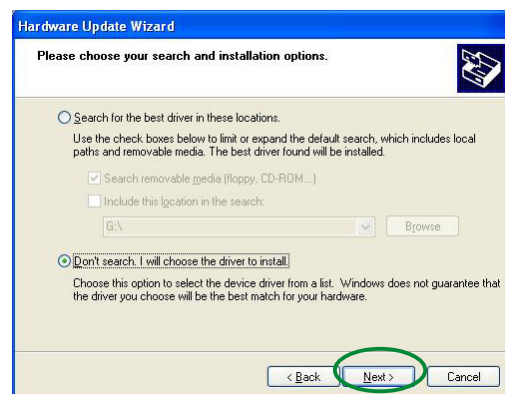
5. Selezionare la scheda video corrente e poi fare clic sull'icona **Proprietà**.



- Dalla finestra di dialogo Proprietà, selezionare la scheda **Driver**, e poi fare clic su **Aggiorna driver**.



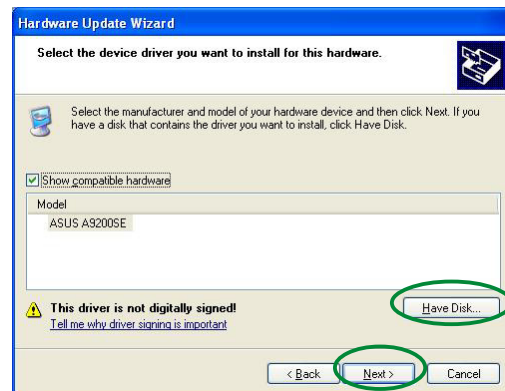
- Selezionare l'opzione **Installa il software automaticamente (scelta consigliata)**, e poi fare clic su **Avanti**.



- Fare clic su **Disco driver...** sulla maschera seguente e poi su **Avanti**.

- Una volta richiesta l'ubicazione del driver, fare clic su **Sfoggia** per trovare il file del driver salvato su disco fisso, rete, floppy o CD-ROM.

- Proseguire con le istruzioni a video.
- L'applicazione richiederà di riavviare il computer per completare il processo. Fare clic su **Sì**.

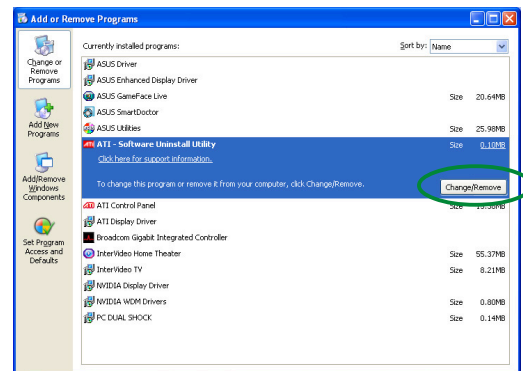


## 2.3 Eliminazione del driver dello schermo

Se si desidera sostituire o eliminare il driver dello schermo, seguire le procedure in questa sezione per rimuoverlo completamente dal sistema.

Per eliminare i driver dello schermo:

1. Fare clic sul pulsante **Start**, e poi su **Pannello di controllo**.
2. Dal Pannello di controllo, fare doppio clic sull'icona **Installazione applicazioni** per visualizzare la maschera **Cambia o Rimuovi Programmi**.
3. Selezionare **ATI-Utilità Disinstallazione Software** dall'elenco, e poi fare clic su **Cambia/Rimuovi**.
4. Proseguire con le istruzioni a video.
5. L'applicazione richiederà di riavviare il computer per completare il processo. Fare clic su **Sì**.



### 3. Utilità

Il pacchetto della scheda grafica viene fornito con tecnologie innovative che permettono di trasformare il vostro computer in un centro multimediale intelligente. E' possibile installare o rimuovere queste utilità utilizzando uno dei metodi raccomandati in questa sezione.

Dopo aver installato i driver VGA per la scheda grafica, utilizzare uno dei metodi consigliati per installare una delle seguenti utilità:

#### A. ASUS GameFaceLive!

ASUS GameFace Live! rappresenta la comunicazione audio/video in tempo reale migliorando così il divertimento con i giochi interattivi. Con questa utilità è possibile la videoconferenza punto a punto e giochi online contemporaneamente. Con questa funzione, è possibile vedere e parlare con gli avversari mentre si gioca a schermo intero con i giochi online!

#### B. ASUS SmartDoctor

L'utilità Smart Doctor controlla le condizioni della scheda VGA e mantiene ben raffreddata la GPU (Graphics Processing Unit). Questa utilità consente inoltre di regolare le impostazioni del clock della scheda grafica.



- 
- L'utility Smart Doctor funziona solo per modelli di schede grafiche con l'IC per il monitor hardware integrato. Qualora tale monitor non fosse presente, verrà installata solo la funzione overlocking di SmartDoctor.
  - L'utilità Smart Doctor non è supportata per i modelli di schede grafiche Radeon 9600SE e Radeon 9200SE.
- 

#### C. ASUS VideoSecurity

ASUS VideoSecurity rappresenta un'efficace utilità di sicurezza che rileva qualsiasi cambiamento in una specifica area di sorveglianza. Utilizzando i dispositivi di acquisizione video, i fermoimmagini video vengono acquisiti automaticamente quando si verifica una variazione nell'area di sorveglianza definita dall'utente. Un messaggio di avvertimento verrà eventualmente inviato all'utente tramite email o telefono.

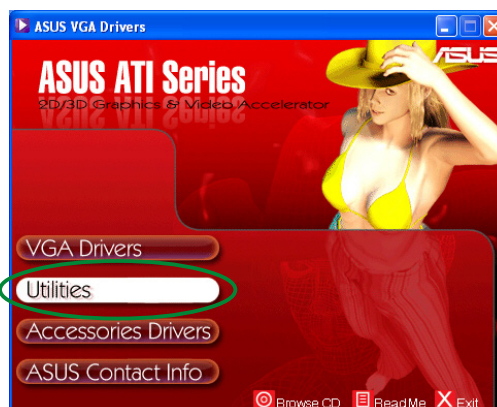
## 3.1 Installazione delle utilità

Per installare le utilità:

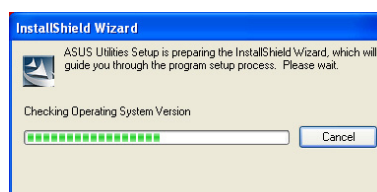
### Metodo 1: Installazione completa

Il metodo installazione Completa permette di installare tutte le funzionalità disponibili per il programma. Si raccomanda alla maggior parte degli utenti.

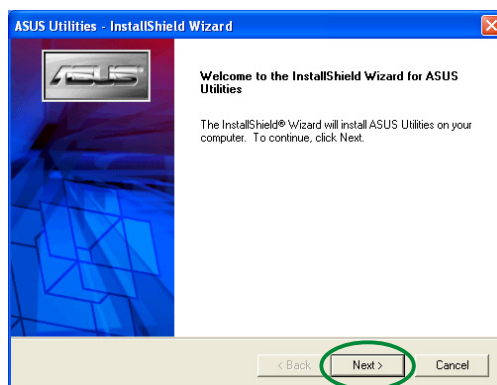
1. Inserire il CD di supporto nel drive del CD-ROM.
2. Se l'avvio automatico è abilitato, Acceleratore Video & Grafico 2D/3D apparirà automaticamente.  
Viceversa, eseguire **Setup.exe** dalla directory principale del CD di supporto.
3. Dal menu principale Acceleratore Video & Grafico 2D/3D, fare clic su **Utilità**.



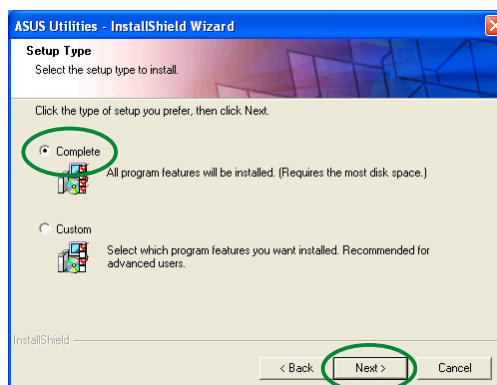
Viene attivato Install Shield Wizard che vi guiderà attraverso il processo di impostazione del programma.



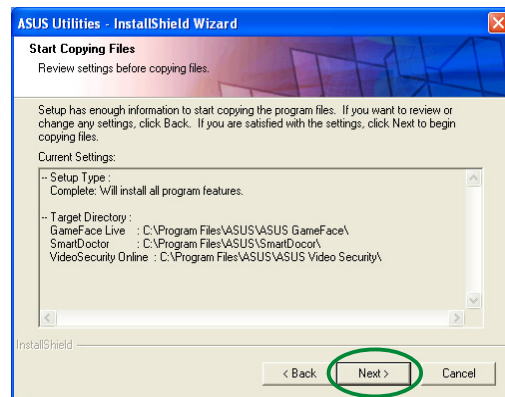
4. Fare clic su **Avanti** dalla maschera di benvenuto di Install Shield Wizard.



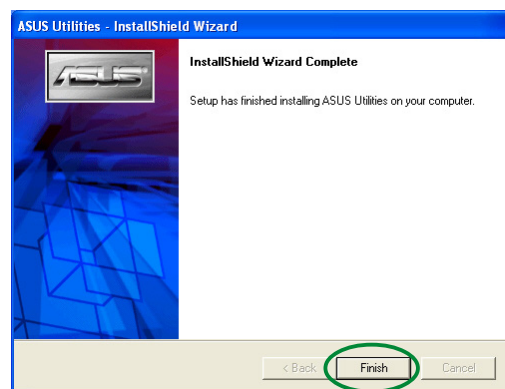
5. Selezionare **Completa** e poi fare clic su **Avanti**.



6. Viene visualizzata la directory finale per le utilità, fare clic su **Avanti**.



7. Dopo che l'installazione è stata completata, fare clic su **Fine**.



## Metodo 2: Installazione Personalizzata

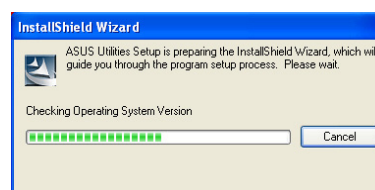
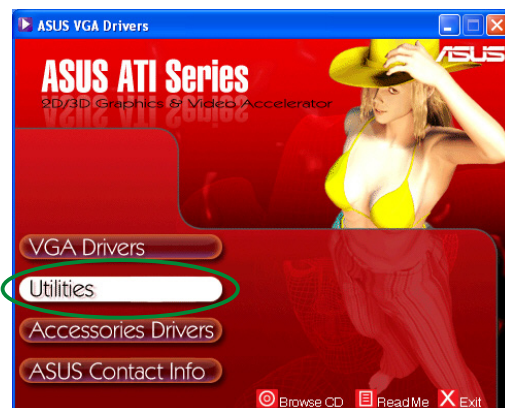
Il metodo di installazione Personalizzata permette di selezionare le funzionalità che si desidera installare. Si raccomanda questo metodo a utenti già esperti.

1. Inserire il CD di supporto nel drive del CD-ROM.
2. Se l'avvio automatico è abilitato, Acceleratore Video & Grafico 2D/3D apparirà automaticamente.

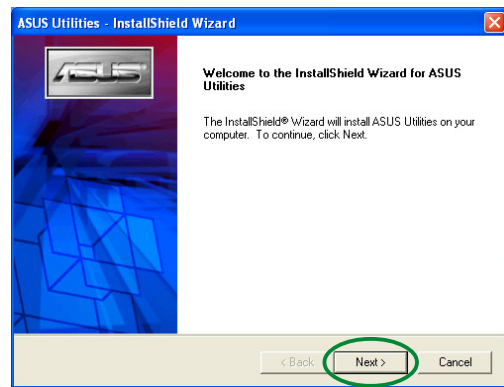
Viceversa, eseguire **Setup.exe** dalla directory principale del CD di supporto.

3. Dal menu principale Acceleratore Video & Grafico 2D/3D, fare clic su **Utilità**.

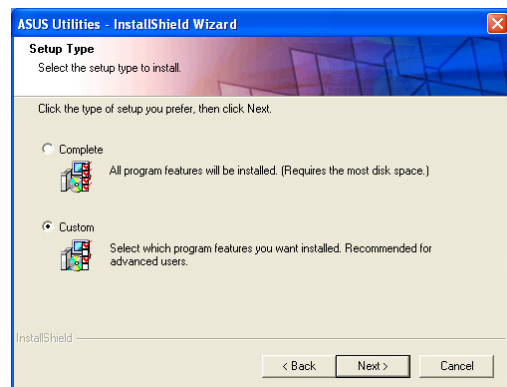
Viene attivato Install Shield Wizard che vi guiderà attraverso il processo di impostazione del programma.



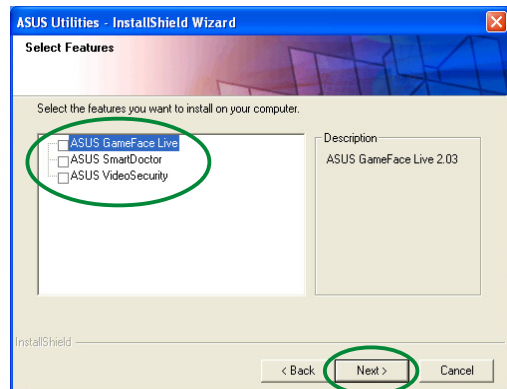
4. Fare clic su **Avanti** dalla maschera di benvenuto di InstallShield Wizard.



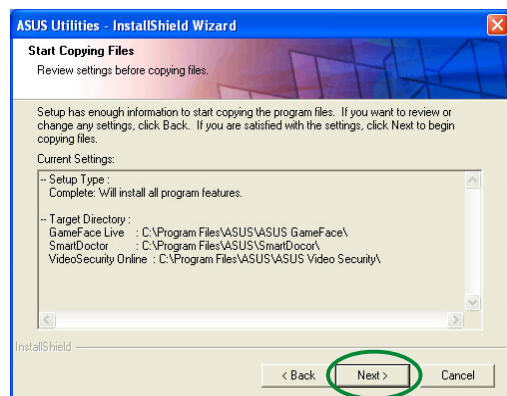
5. Selezionare **Personalizzata** e poi fare clic su **Avanti**.



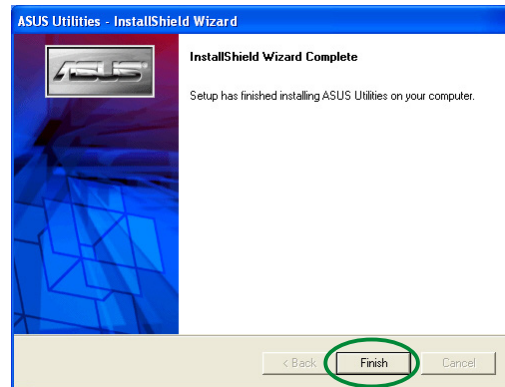
6. Fare clic sulle caselle di controllo delle utilità che si desidera installare per spuntarle e poi su **Avanti**.



7. Viene visualizzata la directory finale per le utilità selezionate, fare clic su **Avanti**.



8. Dopo che l'installazione è stata completata, fare clic su **Fine**.



## 3.2 Eliminazione delle utilità installate

Se si desidera eliminare completamente dal sistema le utilità installate, seguire le procedure in questa sezione.

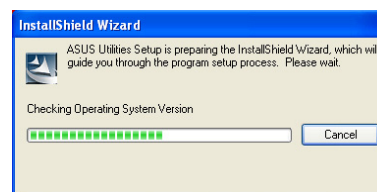
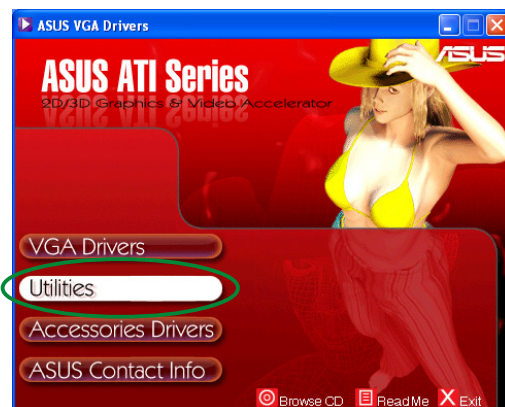
Per eliminare le utilità:

1. Inserire il CD di supporto nel drive del CD-ROM.
2. Se l'avvio automatico è abilitato, Acceleratore Video & Grafico 2D/3D apparirà automaticamente.

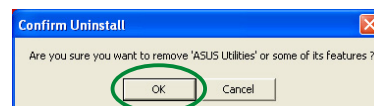
Viceversa, eseguire **Setup.exe** dalla directory principale del CD di supporto.

3. Dal menu principale Acceleratore Video & Grafico 2D/3D, fare clic su **Utilità**.

Viene attivato Install Shield Wizard che vi guiderà attraverso il processo di impostazione del programma.

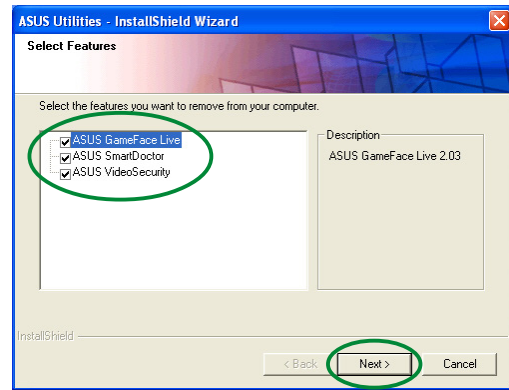


4. L'utilità di disinstallazione visualizza un messaggio di verifica dell'operazione, fare clic su **OK** per eliminare le utilità installate.

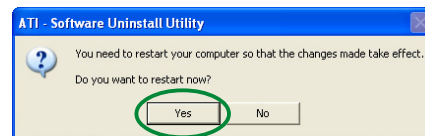




5. Fare clic sulle caselle di controllo delle utilità che si desidera eliminare per spuntarle e poi su **Avanti**.



6. Fare clic su **Sì** per riavviare il computer e convalidare le modifiche.



## 4. Driver per gli Accessori

E' possibile installare accessori aggiuntivi come una webcam o game pad per migliorare le funzionalità multimediali del computer. I driver dei seguenti accessori possono essere installati o eliminati:

### 4.1 Installazione del driver della Webcam

Per installare i driver della webcam:

1. Inserire il CD di supporto nel drive del CD-ROM.
2. Se l'avvio automatico è abilitato, AAcceleratore Video & Grafico 2D/3D apparirà automaticamente.

Viceversa, eseguire **Setup.exe** dalla directory principale del CD di supporto.

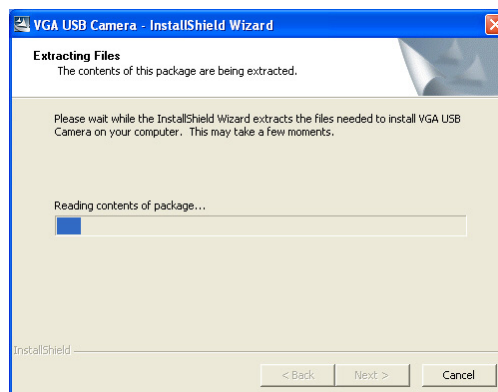
3. Dal menu principale Acceleratore Video & Grafico 2D/3D, fare clic su **Driver Accessori**.

Vengono visualizzati gli accessori supportati.

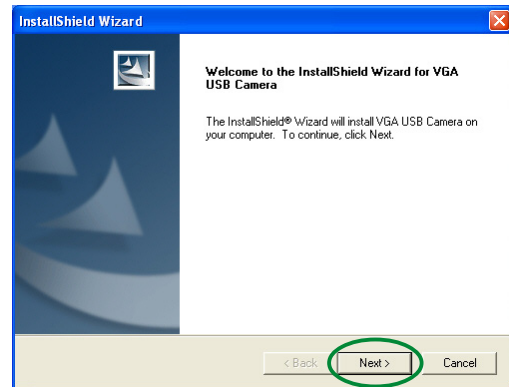
4. Fare clic su **Driver Webcam** dal sotto-menu Driver Accessori.



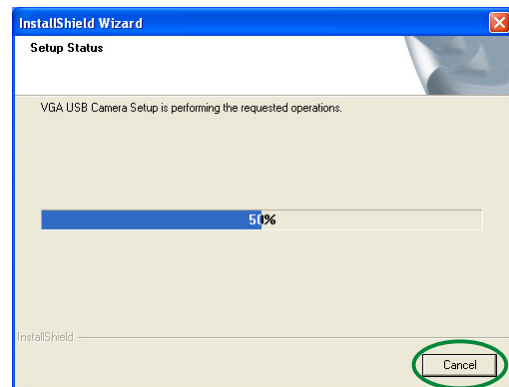
Vengono attivati i file per l'installazione.



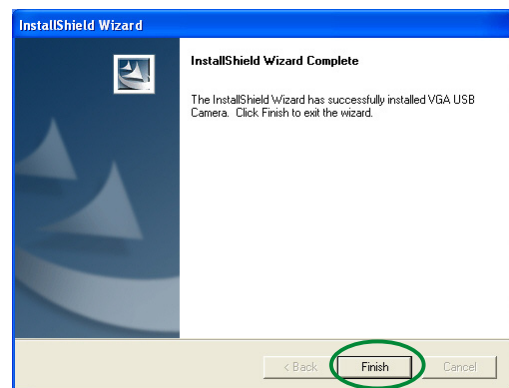
5. Fare clic su **Avanti** nella maschera successiva.



La maschera visualizza il progresso del processo di installazione. Fare clic su **Annulla** se si desidera annullare l'installazione.



6. Dopo che l'installazione è stata completata, fare clic su **Fine**. Ora è possibile utilizzare la webcam.



## 4.2 Installazione dei driver di Gamepad

Per installare i driver del gamepad:

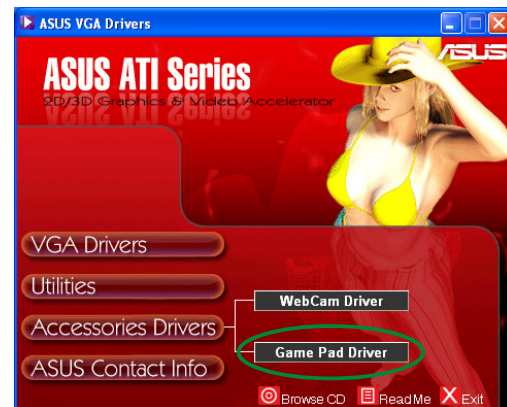
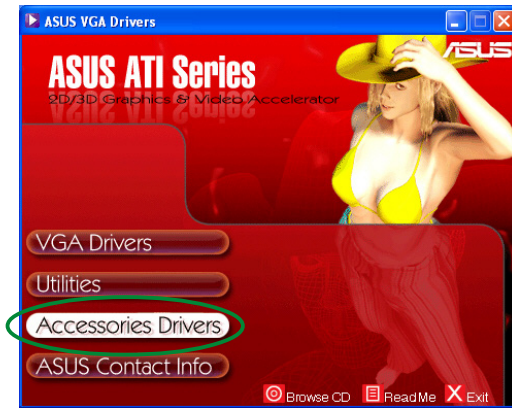
1. Inserire il CD di supporto nel drive del CD-ROM.
2. Se l'avvio automatico è abilitato, Acceleratore Video & Grafico 2D/3D apparirà automaticamente.

Viceversa, eseguire **Setup.exe** dalla directory principale del CD di supporto.

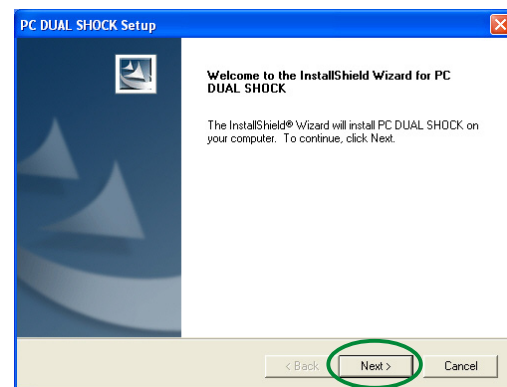
3. Dal menu principale Acceleratore Video & Grafico 2D/3D, fare clic su **Driver Accessori**.

Vengono visualizzati gli accessori supportati.

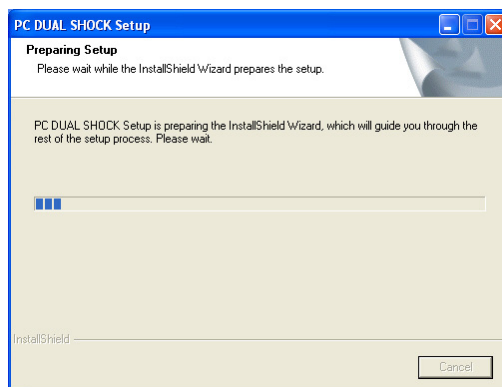
4. Fare clic su **Driver Game Pad** dal sotto-menu Driver Accessori.



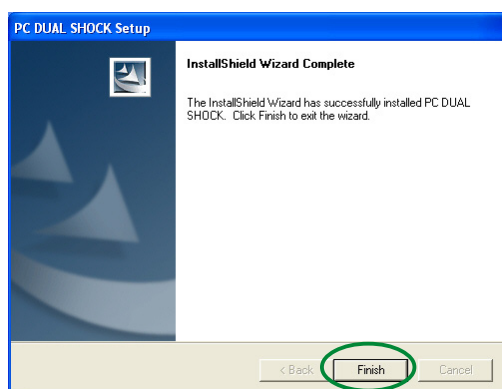
5. Fare clic su **Avanti** nella maschera successiva.



Vengono attivati i file per l'installazione.



6. Dopo che l'installazione è stata completata, fare clic su **Fine**. Ora è possibile utilizzare il game pad.



## 4.3 Eliminazione del driver della Webcam

Per eliminare i driver della webcam:

1. Inserire il CD di supporto nel drive del CD-ROM.
2. Se l'avvio automatico è abilitato, Acceleratore Video & Grafico 2D/3D apparirà automaticamente.

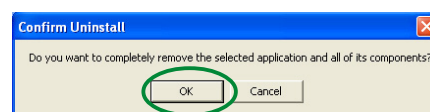
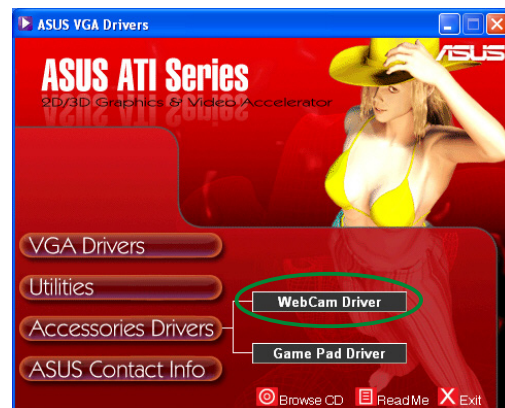
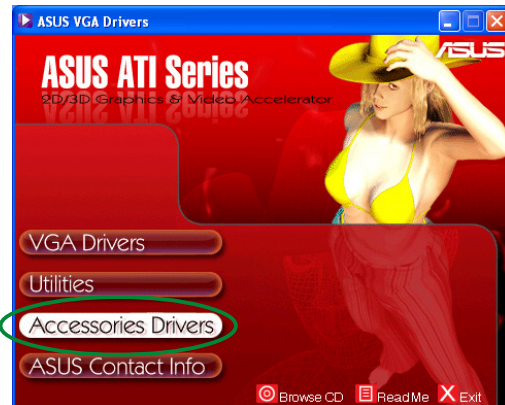
Viceversa, eseguire **Setup.exe** dalla directory principale del CD di supporto.

3. Dal menu principale Acceleratore Video & Grafico 2D/3D, fare clic su **Driver Accessori**.

Vengono visualizzati gli accessori supportati.

4. Fare clic su **Driver Webcam** dal sotto-menu Driver Accessori.

5. Viene visualizzato un messaggio di conferma dell'operazione, fare clic su **OK** per eliminare i driver della webcam.



## 4.4 Eliminazione dei driver di Gamepad

Per eliminare i driver di gamepad:

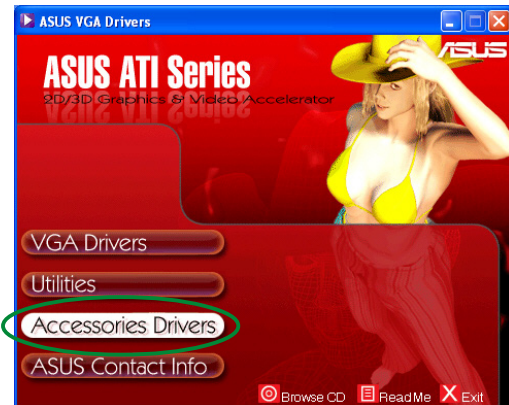
1. Inserire il CD di supporto nel drive del CD-ROM.
2. Se l'avvio automatico è abilitato, Acceleratore Video & Grafico 2D/3D apparirà automaticamente.

Viceversa, eseguire **Setup.exe** dalla directory principale del CD di supporto.

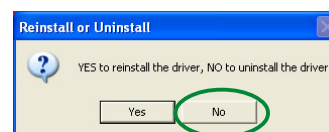
3. Dal menu principale Acceleratore Video & Grafico 2D/3D, fare clic su **Driver Accessori**.

Vengono visualizzati gli accessori supportati.

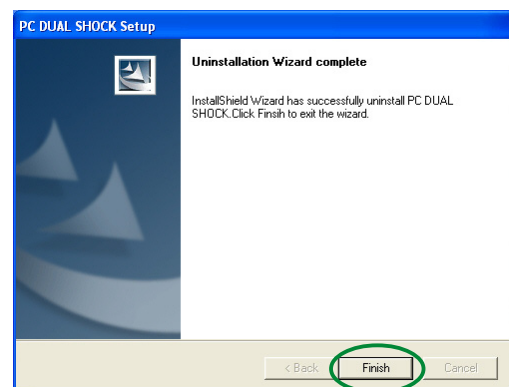
4. Fare clic su **Driver Game Pad** dal sotto-menu Driver Accessori.



5. Viene visualizzato un messaggio di conferma dell'operazione, fare clic su **No** per eliminare i driver di gamepad.



6. Dopo che il processo di disinstallazione è stato completato, fare clic su **Fine**.



## 5. Informazioni sui Contatti ASUS

Per visualizzare le informazioni sui contatti ASUS:

1. Inserire il CD di supporto nel drive del CD-ROM.
2. Se l'avvio automatico è abilitato, Acceleratore Video & Grafico 2D/3D apparirà automaticamente.

Viceversa, eseguire **Setup.exe** dalla directory principale del CD di supporto.

3. Dal menu principale Acceleratore Video & Grafico 2D/3D, fare clic su **Info Contatti ASUS**.



Viene visualizzato un riquadro di testo contenente le informazioni sui contatti di tutti gli uffici ASUS del mondo.

4. Spostarsi con la **barra di scorrimento** per visualizzare interamente il testo.





## 6. Altre informazioni

### 6.1 Consultazione del CD di Supporto

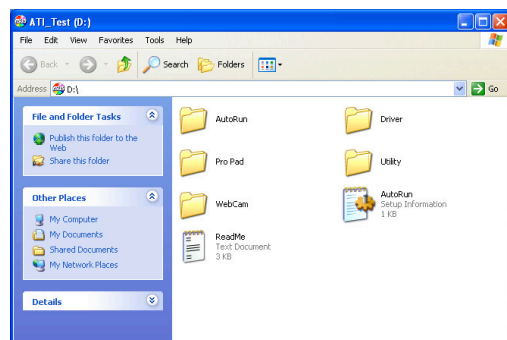
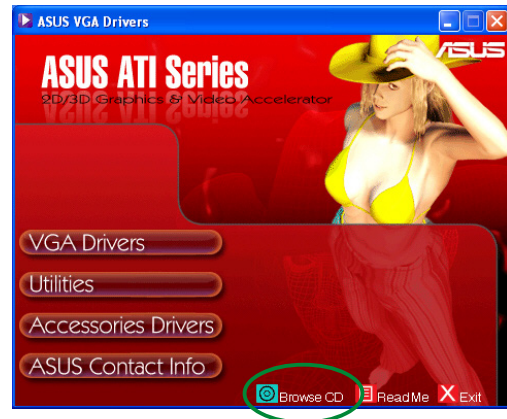
Per consultare il CD di supporto:

1. Inserire il CD di supporto nel drive del CD-ROM.
2. Se l'avvio automatico è abilitato, Acceleratore Video & Grafico 2D/3D apparirà automaticamente.

Viceversa, eseguire **Setup.exe** dalla directory principale del CD di supporto.

3. Dal menu principale Acceleratore Video & Grafico 2D/3D, fare clic su **Sfoggia CD**.

Viene visualizzata la seguente maschera.



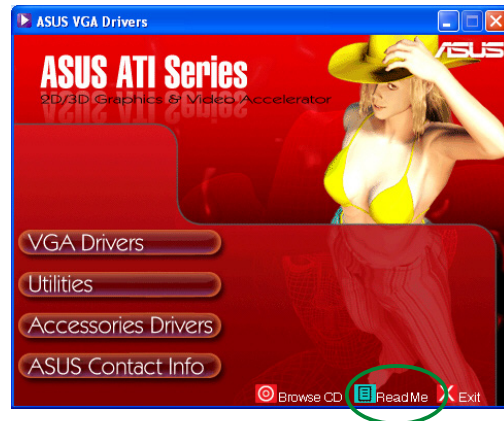
## 6.2 Visualizzazione del file Leggimi

Per visualizzare il file Leggimi:

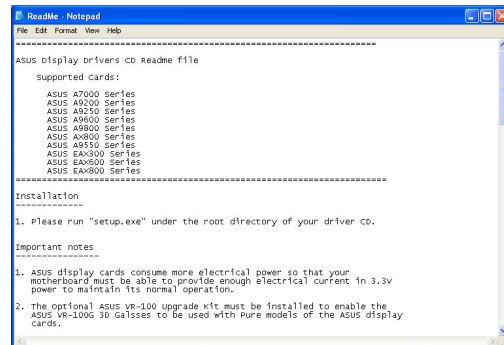
1. Inserire il CD di supporto nel drive del CD-ROM.
2. Se l'avvio automatico è abilitato, Acceleratore Video & Grafico 2D/3D apparirà automaticamente.

Viceversa, eseguire **Setup.exe** dalla directory principale del CD di supporto.

3. Dal menu principale Acceleratore Video & Grafico 2D/3D, fare clic su **Leggimi**.



Viene visualizzata la seguente maschera.



## Appendice: Risoluzione Problemi Principali

Se si presenta una delle seguenti condizioni dopo aver installato la scheda grafica, provate a seguire una delle soluzioni possibili prima di chiamare il supporto tecnico.

Problema		Nessuna maschera dopo l'installazione della scheda.
<b>Causa</b>		La scheda potrebbe non essere inserita correttamente.
Soluzione		Assicurarsi che la scheda non sia inclinata nello slot.
<b>Causa</b>		Il monitor potrebbe non essere connesso correttamente.
Soluzione		Assicurarsi che il cavo del segnale sia connesso correttamente al monitor e alla scheda grafica.
<b>Causa</b>		La scheda grafica non è supportata dalla scheda madre.
Soluzione		Consultare la documentazione tecnica fornita con la scheda madre e verificare le specifiche richieste per la scheda grafica. (e.s. Voltaggio AGP richiesto)
<b>Causa</b>		L'alimentazione ausiliaria della scheda grafica non è collegata.
Soluzione		Assicurarsi che i cavi di alimentazione ausiliari siano connessi correttamente con l'alimentatore.
<b>Causa</b>		Alimentazione insufficiente.
Soluzione		Assicurarsi che l'alimentatore sia in grado di fornire la potenza minima richiesta dal sistema.
<b>Causa</b>		Impostazioni di sistema della scheda madre incorrette. (e.s. collegamenti del pannello di controllo del sistema)
Soluzione		<ul style="list-style-type: none"><li>• Assicurarsi che i cavi del pannello di controllo del sistema siano collegati correttamente. (e.s. Interruttore Alimentazione, Reset)</li><li>• Assicurarsi che la CPU, la ventola della CPU e/o le DIMM di memoria stiano operando nelle condizioni richieste e installate correttamente.</li></ul>

<b>Problema</b>		<b>Bilanciamento colori errato</b>
<b>Causa</b>		La scheda potrebbe non essere inserita correttamente.
Soluzione		Assicurarsi che la scheda non sia inclinata nello slot.
<b>Causa</b>		I controlli video potrebbero non essere impostati correttamente.
Soluzione		<ul style="list-style-type: none"> <li>• Configurare manualmente i controlli video con le impostazioni desiderate.</li> <li>• Configurare la risoluzione della scheda grafica. (e.s. cambiare le Proprietà dello Schermo)</li> </ul>
<b>Causa</b>		Potrebbe essere presente un driver per la scheda grafica non supportato installato nel sistema. Possono verificarsi conflitti tra driver di schede grafiche di produttori diversi.
Soluzione		<ul style="list-style-type: none"> <li>• Rimuovere tutti i driver per le schede grafiche non utilizzate installati nel sistema.</li> <li>• Installare il driver della scheda grafica fornito nella confezione della scheda grafica.</li> </ul>
<b>Causa</b>		L'alimentazione ausiliaria della scheda grafica non è collegata.
Soluzione		Assicurarsi che i cavi di alimentazione ausiliari siano connessi correttamente con l'alimentatore.
<b>Causa</b>		Se il monitor utilizza i connettori BNC , una o più connessioni potrebbero essere incorrette.
Soluzione		Assicurarsi che tutti i connettori BNC siano collegati correttamente alle loro porte.
<b>Causa</b>		L'impostazione del software del monitor potrebbero essere incorrette.
Soluzione		Configurare le impostazioni software del monitor con le impostazioni desiderate.

<b>Problema</b>		<b>L'immagine video è deformata.</b>
<b>Causa</b>	Il monitor può non supportare le impostazioni desiderate.	
<b>Soluzione</b>	Assicurarsi che il monitor possa supportare le impostazioni desiderate. Far riferimento alla documentazione tecnica fornita con il monitor.	
<b>Causa</b>	La scheda grafica può non supportare le impostazioni desiderate.	
<b>Soluzione</b>	Assicurarsi che la scheda grafica possa supportare le impostazioni desiderate. Far riferimento alle specifiche fornite con la scheda grafica.	
<b>Causa</b>	Alcuni file dei driver potrebbero essere corrotti.	
<b>Soluzione</b>	Rimuovere i driver della scheda grafica corrotti e reinstallarli dal CD di supporto.	
<b>Causa</b>	Scarsa dissipazione di calore all'interno dello chassis.	
<b>Soluzione</b>	Assicurarsi che la ventola dello chassis, della CPU, e/o della GPU della scheda grafica stia funzionando correttamente.	




---

Altri problemi che potrebbero verificarsi possono essere relativi ad altre parti o accessori (e.s. scheda madre, alimentatore, LCD/CRT) del vostro sistema.

---

