



グラフィックス カード

インストールガイド

J1453

第一版 v1

2003年12月

Copyright (C) 2003 ASUSTeK COMPUTER INC. All Rights Reserved.

購入者がバックアップの目的で利用する場合を除き、本書中に示されるハードウェア・ソフトウェアを含む、本マニュアルのいかなる部分も、ASUSTeK COMPUTER INC. (ASUS)の文書による明示的な許諾なく、再構成したり、転載・引用・放送・複写、検索システムへの登録、他言語への翻訳などを行うことはできません。

以下の場合、製品の保証やサービスを受けることができません：(1)ASUSが明記していない方法で、修理、改造、交換した場合。(2)製品のシリアル番号が傷つけられていたり、失われていた場合。

ASUSは、明示および暗示を問わず、いかなる保証もなく現状のものとして本書を提供します。ただし、市場の状況や特定の目的のための変更を除きます。ASUSの責任者、従業員、代理人は、本書の記述や本製品から生じるいかなる間接的、直接的、偶発的、二次的な損害（利益の損失、ビジネスチャンスの遺失、データの損失、業務の中断などを含む）に対して、その可能性を事前に指摘したかどうかに関りなく、責任を負うことはありません。

本書の仕様と情報は、個人の使用目的のためにのみ供給されます。予告なしに内容が変更されることがあります。しかし、この変更はASUSの義務ではありません。本書およびハードウェア、ソフトウェアの間違い・不正確さについて、ASUSは対応義務も責任もありません。

本書に記載される製品名と会社名は識別または説明および所有者の利益のためだけに使用され、法を侵害するものではありません。

ASUSとASUSロゴはASUSTeK COMPUTER INCの登録商標です。

Microsoft、Windows、Windows 98、windows 98、Windows ME、Windows 2000、Windows NTおよびWindows XPはMicrosoft Corporationの登録商標です。IntelはIntel Corporationの登録商標です。NVIDIAはNVIDIA Corporationの登録商標です。SiSはSilicon Integrated Systems Corporationの登録商標です。ATIはATI Technologies Incの登録商標です。ALiはALi Corporationの登録商標です。VIAはVIA Technologies, Incの登録商標です。その他の企業名と製品名はすべて、関連するそれぞれの所有者の商標または登録商標です。

目次

ご注意	iv
安全上の注意	v
本ガイドについて	vi
1. サポートCD情報	1
2. ディスプレイドライバ	2
2.1 ASUS WHQL ディスプレイドライバ	2
2.1.1 Windows XP	2
2.1.2 Windows 2000	4
2.1.3 Windows 98SE/ME	5
2.2 Windowsディスプレイドライバを更新する	6
2.2.1 Windows 2000/XP	6
2.2.2 Windows 98/ME	8
2.3 ディスプレイドライバを削除する	9
2.3.1 Windows 2000/XP	9
2.3.2 Windows 98/ME	10
2.4 DirectX	11
2.5 AGP GARTドライバ	12
2.6 WDM キャプチャドライバ	14
3. ユーティリティ	15
3.1 Smart Doctorのインストール	15
3.2 VideoSecurityのインストールする	16
3.3 ASUSデジタルVCRのインストール	17
3.4 ASUS GameFaceのインストール	18
3.4.1 ASUS 拡張ドライバのインストール	18
3.4.2 ASUS GameFaceのインストール	19

ご注意

Federal Communications Commission Statement

This device complies with FCC Rules Part 15. Operation is subject to the following two conditions:

- This device may not cause harmful interference, and
- This device must accept any interference received including interference that may cause undesired operation.

This equipment has been tested and found to comply with the limits for a Class B digital device, pursuant to Part 15 of the FCC Rules. These limits are designed to provide reasonable protection against harmful interference in a residential installation. This equipment generates, uses and can radiate radio frequency energy and, if not installed and used in accordance with manufacturer's instructions, may cause harmful interference to radio communications. However, there is no guarantee that interference will not occur in a particular installation. If this equipment does cause harmful interference to radio or television reception, which can be determined by turning the equipment off and on, the user is encouraged to try to correct the interference by one or more of the following measures:

- Reorient or relocate the receiving antenna.
- Increase the separation between the equipment and receiver.
- Connect the equipment to an outlet on a circuit different from that to which the receiver is connected.
- Consult the dealer or an experienced radio/TV technician for help.



The use of shielded cables for connection of the monitor to the graphics card is required to assure compliance with FCC regulations. Changes or modifications to this unit not expressly approved by the party responsible for compliance could void the user's authority to operate this equipment.

Canadian Department of Communications Statement

This digital apparatus does not exceed the Class B limits for radio noise emissions from digital apparatus set out in the Radio Interference Regulations of the Canadian Department of Communications.

This class B digital apparatus complies with Canadian ICES-003.

安全上の注意

電氣的安全性について

- ・ 本製品に周辺機器を接続する場合は、本製品および周辺機器の電源コードをコンセントから抜いてから行ってください。可能ならば、関係するすべての機器の電源コードをコンセントから抜いてから行ってください。
- ・ 電源装置が故障していないか、正しい電圧を出力しているか確認してください。電源装置に異常がある場合は、電源装置のメーカーにご相談ください。
- ・ 電源装置は、ご自分で修理しないでください。修理は、メーカーまたは専門家に依頼してください。

操作上の注意

- ・ 作業を行う前に、本製品に付属しているすべてのマニュアル・ドキュメントをお読みください。
- ・ 電源を入れる前に、ケーブルの接続を確認してください。また電源コードに損傷がないことを確認してください。
- ・ マザーボード上にクリップやネジなどの金属を落とさないようにしてください。短絡事故の原因になります。
- ・ 埃・湿気・高低温を避けてください。湿気のある場所で本製品を使用しないでください。
- ・ 本製品は安定した場所に設置してください。
- ・ 本製品を修理する場合は、代理店などの専門家に依頼してください。

Macrovision Corporation Product Notice

本製品は Macrovision Corporation および他の正式な所有者が所有する U.S. patents および他の知的財産権による著作権保護テクノロジーによって保護されています。この著作権保護テクノロジーを使用するには、Macrovision Corporation の許可を得なければいけません。Macrovision Corporation の許可を得ない場合は、家庭用 または 限られた用途でしか用いることはできません。リバースエンジニアリングおよび逆アセンブルは、これを行うことを禁止します。

本ガイドについて

記号について

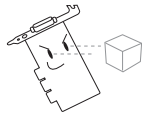
本書では重要な注意事項について、以下の記号(アイコン)を用いています。表示内容をよく理解して必ずお守りください。



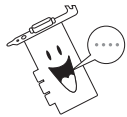
警告: 感電やけがなどの人身事故を防ぐために必ず守らないといけない注意事項です。



注意: 装置や部品の故障や破損を防ぐために必ず守らないといけない注意事項です。



重要: 作業を正しく完了するために必ず守らないといけない注意事項です。



注釈: 作業を正しく完了するために必要なヒントと情報です。

タイポグラフィ

ボールド体テキスト	メニュー、ダイアログボックス、選択するアイテムを表します。
テキスト入力	画面に入力したテキストまたはコマンドを現します。

詳細情報

本書に記載できなかった最新の情報は以下で入手できます。また、BIOSや添付ソフトウェアの最新版があります。必要に応じてご利用ください。

1. ASUS ウェブサイト

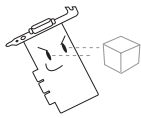
ASUSのハードウェア・ソフトウェア製品に関する最新情報があります。各国や地域に対応したサイトがあります。URLは次ページを参照してください。

2. 追加ドキュメント

パッケージ内容によっては、追加のドキュメントが同梱されている場合があります。注意事項や代理店・販売店が追加した最新情報などです。これらは、本書がサポートする範囲には含まれていません。

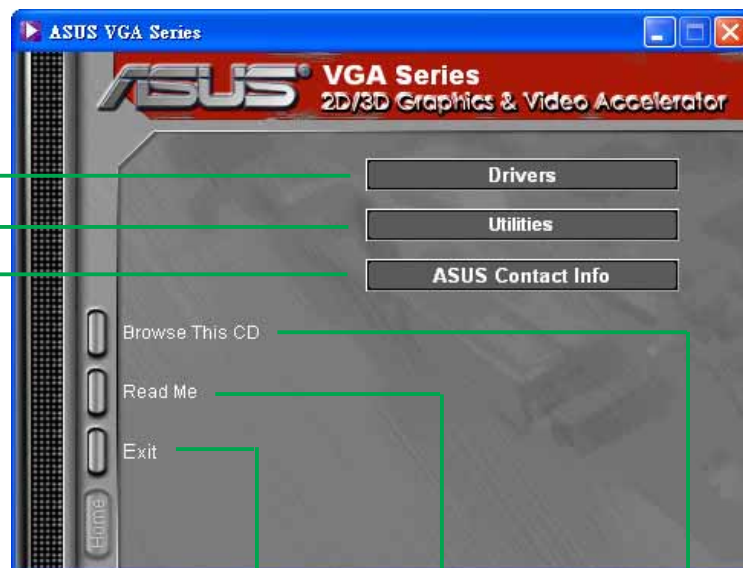
1. サポートCD情報

VGAカードに付属するサポートCDには、役に立つソフトウェアといくつかのユーティリティドライバが含まれており、ビデオ機能を強化しています。



- 本マニュアルに表示される画面は、実際の画面表示とまったく同じでないこともあります。
- サポートCDのドライバおよびユーティリティアイテムの中には、特定のASUS VGAカードモジュールでしか作動しないものもあります。
- サポートCDの内容は、将来予告なしに変更することがあります。アップデートについては、ASUS Webサイトにアクセスしてください。

サポートCDの使用を開始するには、CD-ROM ドライブにサポートCDを挿入してください。サポートCDは、Autorunがコンピューターで有効になっていれば、2D/3Dグラフィックス&ビデオアクセラレータのメインメニューを自動的に表示します。

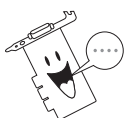


メニューアイテムをクリックすると、他のインストールメニューが開きます。

クリックすると、アプリケーションが終了します。

クリックすると、リーダーファイルが表示されます。

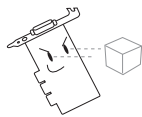
クリックすると、CD情報が表示されます。



Autorunがコンピューターで有効になっていない場合、サポートCDの内容を参照してSETUP.EXEファイルを検索してください。SETUP.EXEをダブルクリックすると、サポートCDインストールプログラムが実行します。

2. ディスプレイドライバ

ディスプレイドライバは、デバイスがオペレーティングシステムと共に動作できるソフトウェアプログラムです。本項で推奨する方式のどれかを使用して、グラフィックスカードのドライバをインストール、更新または削除することができます。



古いグラフィックスカードを新しいASUSグラフィックスカードと交換する場合、システムから古いディスプレイドライバを削除していることを確認してください。詳細については、「2.3 ディスプレイドライバを削除する」を参照してください。

2.1 ASUS WHQL ディスプレイドライバ

グラフィックスカードを物理的に取り付けた後、本項で推奨する方式のどれかを使用して、オペレーティングシステムに対応したディスプレイドライバをインストールしてください。

2.1.1 Windows XP

Windows XPに対してディスプレイドライバをインストールするには:

方式1: ASUSクイックセットアッププログラム

1. 新しいハードウェアの検出ウィザードダイアログボックスから、キャンセルをクリックしてWindowsデスクトップに入ります。
2. CD-ROMドライブにサポートCDを挿入します。
3. autorunが有効になっていると、2D/3D グラフィックス & ビデオアクセラレータが自動的に表示されます。

autorunが無効になっている場合、サポートCDのルートディレクトリからSetup.exeを実行してください。

4. 2D/3Dグラフィックス&ビデオアクセラレータメインメニューから、ドライバをクリックします。



5. ドライバメニューからASUS WQHLドライバのインストールボタンをクリックし、必要なファイルをコンピューターにコピーします。
6. セットアップがコンピューターにすべての必要なファイルをインストールしたら、コンピューターを再起動するように求めます。OKをクリックします。



方式2: プラグアンドプレイ

1. WindowsがASUSグラフィックスカードを検出すると、新しいハードウェアの検出ウィザードダイアログボックスが表示されます。次へをクリックしてください。



2. 続く画面の指示に従います。

3. セットアップがコンピューターにすべての必要なファイルをインストールしたら、Finishをクリックします。



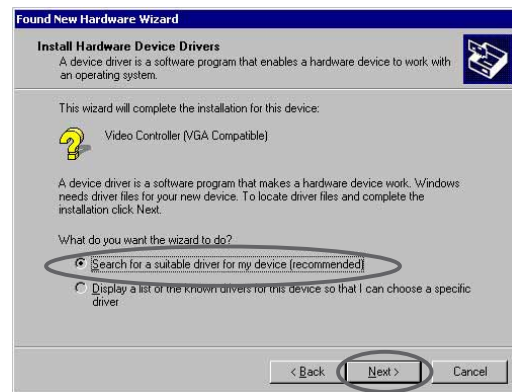
2.1.2 Windows 2000

Windows 2000に対してディスプレイドライバをインストールするには:

1. 新しいハードウェアの検出ウィザードダイアログボックスが表示されます。次へをクリックしてください。



2. デバイスに最適なドライバを検索する（推奨）を選択し、次へをクリックします。



3. ドライバファイルの特定ダイアログボックスが表示されたら、サポートCDをCD-ROMドライブに挿入します。

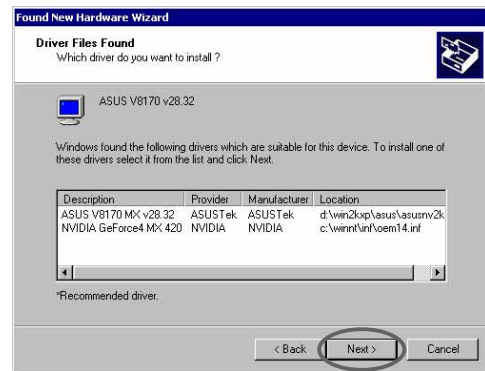


4. CD-ROMドライブにチェックマークを入れ、他のすべてのオプションのチェックマークを外します。次へをクリックして、グラフィックスカードのドライバを検索します。

5. ウィザードがグラフィックスカード用ドライバファイルの検索を終了したら、他のドライバのどれかをインストールするをクリックし、次へをクリックします。



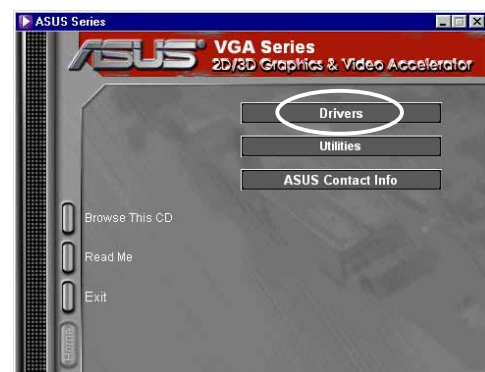
6. 求められたら、グラフィックスカードに対応する適切なディスプレイドライバを選択し、次へをクリックします。
7. 続く画面の指示に従います。
8. セットアップがコンピュータにすべての必要なファイルをインストールしたら、コンピュータを再起動するように求めます。OKをクリックします。



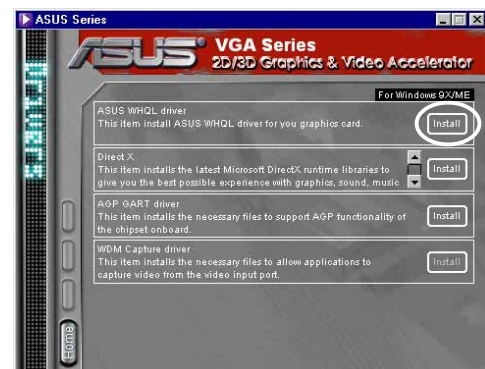
2.1.3 Windows 98SE/ME

Windows 98SEまたはWindows MEに対してディスプレイドライバをインストールするには:

1. 新しいハードウェアの検出ウィザードダイアログボックスから、キャンセルをクリックし、Windowsデスクトップに入ります。
2. CD-ROMドライブにサポートCDを挿入します。
3. autorunが有効になっていると、2D/3D グラフィックス & ビデオアクセラレータが自動的に表示されます。
autorunが無効になっている場合、サポートCDのルートディレクトリからSetup.exeを実行してください。
4. 2D/3Dグラフィックス&ビデオアクセラレータメインメニューから、ドライバをクリックします。



5. ドライバメニューからASUS WQHLドライバのインストールボタンをクリックし、必要なファイルをコンピュータにコピーします。
6. セットアップがコンピュータにすべての必要なファイルをインストールしたら、コンピュータを再起動するように求めます。OKをクリックします。



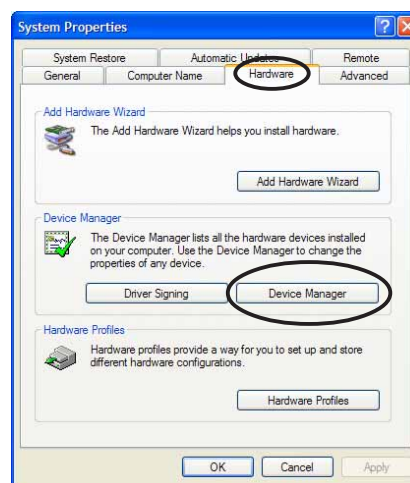
2.2 Windowsディスプレイドライバを更新する

ASUSグラフィックスカード用最新のディスプレイドライバは、ASUSのWebサイト(www.asus.com)で入手できます。ASUSのWebサイトにアクセスしてドライバアップデートをダウンロードしてください。

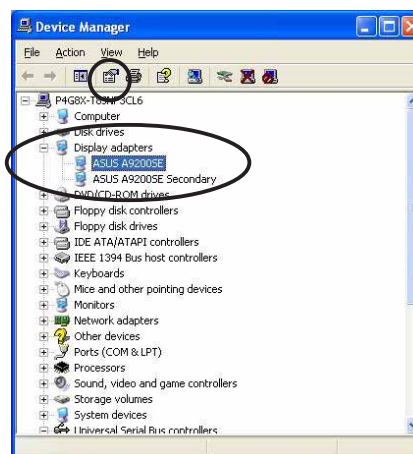
2.2.1 Windows 2000/XP

Windows 2000またはWindows XPに対してWindowsディスプレイドライバを更新するには:

1. コンピュータを起動します。
2. スタートボタンをクリックします。設定、次にコントロールパネルを選択します。
3. コントロールパネルのシステムアイコンをダブルクリックします。ハードウェアタブを選択します。
4. デバイスマネージャをクリックし、画面アダプタをダブルクリックします



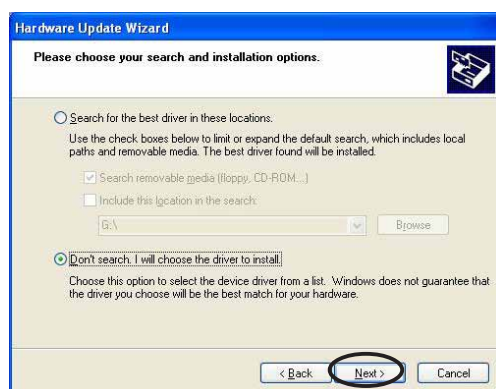
5. 現在の画面アダプタを選択して、プロパティアイコンをクリックします。



6. プロパティダイアログボックスから、ドライバタブを選択し、ドライバの更新をクリックします。



7. 検索しない。インストールするドライバを選択するオプションを選択し、次へをクリックします。



8. 続く画面でディスク使用をクリックし、次へをクリックします。
9. 設定がドライバの場所を尋ねてきたら、参照をクリックし、ハードディスク、ネットワーク、フロッピーまたはCD-ROMドライブに保存されたドライバファイルを検索します。



10. 続く画面の指示に従います。
11. アプリケーションは、コンピューターを再起動してプロセスを完了するように求めます。はいをクリックします。

2.2.2 Windows 98SE/ME

Windows 98SEまたはWindows MEに対してWindowsディスプレイドライバを更新するには:

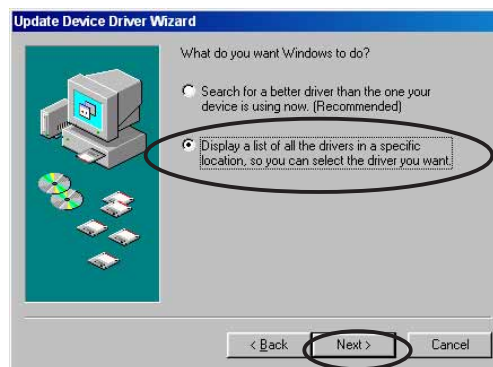
1. コンピュータを起動します。
2. スタートボタンをクリックします。設定、次にコントロールパネルを選択します。
3. コントロールパネルのシステムアイコンをダブルクリックします。ハードウェアタブを選択します。
4. デバイスマネージャをクリックし、画面アダプタをダブルクリックします。
5. 現在の画面アダプタを選択して、プロパティをクリックします。
6. プロパティダイアログボックスから、ドライバタブを選択し、ドライバの更新をクリックします。



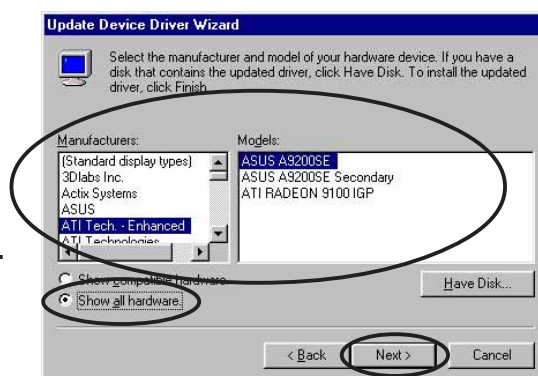
7. 次の画面で次へをクリックします。



8. 希望するドライバを選択できるように、特定の場所ですべてのドライバのリストを表示オプションを選択し、次へをクリックします。



9. デバイスドライバの更新ウィザードダイアログボックスから、すべてのハードウェアを表示を選択します。
10. メーカーリストボックスからインストールしたASUSグラフィックスカードのメーカーを、モデルリストボックスからグラフィックスカードのモデルを選択します。次へをクリックします。
11. ドライバを更新するように求められたら、はいをクリックします。
12. 次の画面で次へをクリックします。
13. セットアップがコンピューターにすべての必要なファイルをインストールしたら、コンピューターを再起動するように求めます。OKをクリックします。



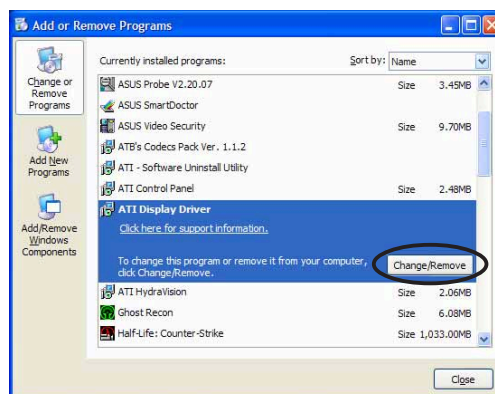
2.3 ディスプレイドライバを削除する

ディスプレイドライバを更新する場合、またはカード用のディスプレイドライバがもはや必要でない場合、次の方式を使用してシステムからドライバを完全にアンインストールしてください。

2.3.1 Windows 2000/XP

Windows 2000またはWindows XPでディスプレイドライバを削除するには:

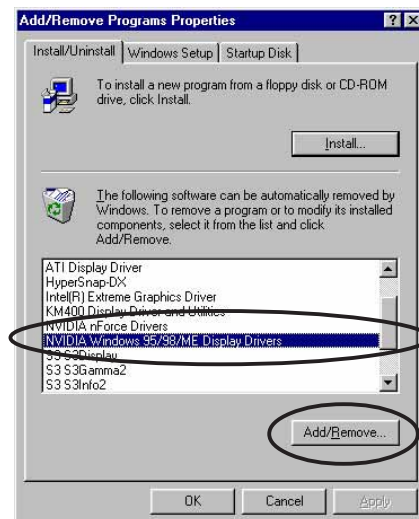
1. スタートボタンをクリックします。設定、次にコントロールパネルを選択します。
2. コントロールパネルから、プログラムの追加と削除アイコンをダブルクリックして、プログラムの追加と削除画面を表示します。
4. リストからASUSディスプレイドライバを強調表示し、追加と削除ボタンをクリックします。
5. 続く画面の指示に従います。
6. アプリケーションは、コンピューターを再起動してプロセスを完了するように求めます。はいをクリックします。



2.3.2 Windows 98SE/ME

Windows 98またはWindows MEでディスプレイドライバを削除するには:

1. スタートボタンをクリックします。設定、次にコントロールパネルを選択します。
2. コントロールパネルのプログラムの追加と削除アイコンをダブルクリックします。
3. インストール/アンインストールタブを選択して、インストールされたプログラムのリストを表示します。
4. リストから現在のディスプレイドライバを強調表示し、追加と削除ボタンをクリックします。
5. 続く画面の指示に従います。
6. アプリケーションは、コンピュータを再起動してプロセスを完了するように求めます。はいをクリックします。

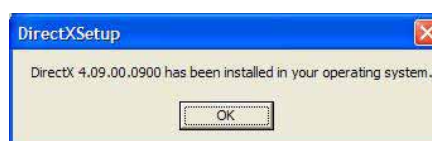


2.4 DirectX

DirectXはアプリケーションプログラムインターフェイス(API)とライブラリのグループで、ゲームやアクティブなウェブページなどの、Microsoft Windowsオペレーティングシステムで動作するアプリケーションを使って、グラフィックイメージやマルチメディア効果を作成し管理します。

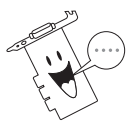
DirectX®をインストールするには:

1. CD-ROMドライブにサポートCDを挿入します。
2. autorunが有効になっていると、2D/3D グラフィックス & ビデオ アクセラレータが自動的に表示されます。
autorunが無効になっている場合、サポートCDのルートディレクトリからSetup.exeを実行してください。
3. 2D/3Dグラフィックス&ビデオ アクセラレータメインメニューから、ドライバをクリックします。
4. ドライバダイアログボックスからDirectXインストールボタンをクリックし、コンピューターに必要なファイルをコピーします。
5. セットアップがコンピューターにすべての必要なファイルをインストールしたら、コンピューターを再起動するように求めます。OKをクリックします。



2.5 AGP GARTドライバ

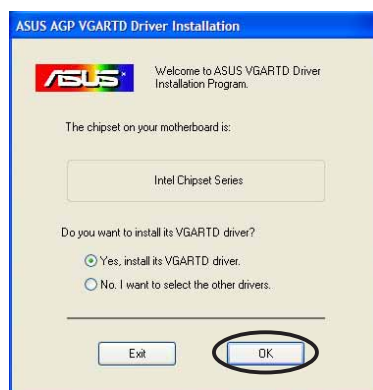
AGP GARTドライバは、マザーボードのチップセットのAGP機能をサポートするために使用されます。



- ・ インストールダイアログボックスは、それぞれのチップセットに対してわずかに異なっています。画面の指示に従って、GARTドライバをインストールしてください。
- ・ マザーボードサポートCDからマザーボードドライバをインストールするとき、GARTドライバが自動的にインストールされます。ただし、GARTドライバがマザーボードCDのドライバより新しい場合、このドライバをインストールするようにお勧めします。

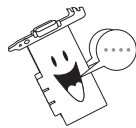
コンピューターにAGP GARTドライバをインストールするには:

1. CD-ROMドライブにサポートCDを挿入します。
2. autorunが有効になっていると、2D/3D グラフィックス & ビデオアクセラレータが自動的に表示されます。
autorunが無効になっている場合、サポートCDのルートディレクトリからSetup.exeを実行してください。
3. 2D/3Dグラフィックス&ビデオアクセラレータメインメニューから、ドライバをクリックします。
4. ドライバダイアログボックスからGARTドライバインストールボタンをクリックし、Intel®、AMD®、VIA™、SiS®、NVIDIA®、ATI®またはALi® チップセットを搭載したマザーボード対応のAGPサポートインストールします。
5. AGP VGARTDドライバ検出ボックスが表示され、マザーボードで検出されたチップセットを示します。
6. 表示されたVGARTドライバをインストールするオプションを選択するか、リストから選択します。OKをクリックします。



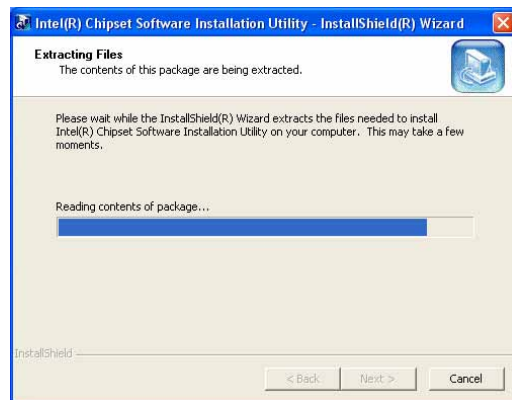
7. 前の画面ではい、そのVGART
ドライバをインストールしま
すを選択した場合、ステップ8に
進んでください。

いいえ、他のドライバを選択
しますを選択した場合、コンボ
リストボックスからドライバを
選択し、インストールをクリック
します。

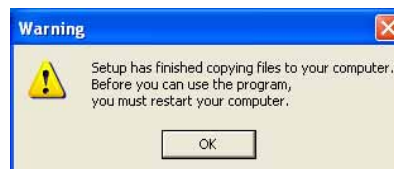


検出されたマザーボードチップセット用の適切なドライバは、デフォルトとして表示されます。

8. 続く指示に従ってセットアップ
を完了します。インストールを
中断するには、キャンセルをク
リックします。



9. セットアップがコンピューター
にすべての必要なファイルをイ
ンストールしたら、コンピュー
ターを再起動するように求めま
す。OKをクリックします。



2.6 WDM キャプチャドライバ

Windowsドライバモデル(WDM)キャプチャドライバでは、ビデオ入力ポートからビデオをキャプチャします。

コンピューターにWDMキャプチャドライバをインストールするには:

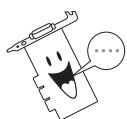
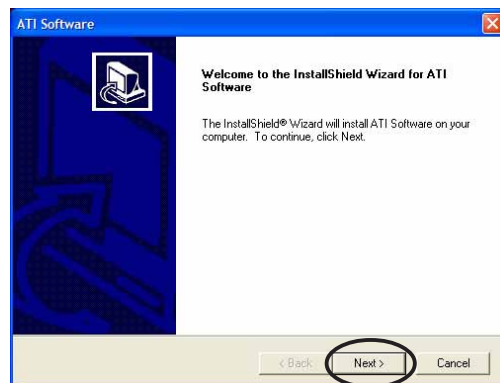
1. CD-ROMドライブにサポートCDを挿入します。
2. autorunが有効になっていると、2D/3D グラフィックス & ビデオアクセラレータが自動的に表示されます。

autorunが無効になっている場合、サポートCDのルートディレクトリからSetup.exeを実行してください。

3. 2D/3Dグラフィックス&ビデオアクセラレータメインメニューから、ドライバをクリックします。
4. ドライバメニューからWDMキャプチャドライバインストールボタンをクリックし、コンピューターに必要なファイルをコピーします。

5. ATI Software セットアップダイアログボックスから、次へをクリックしてグラフィックスカードに適したドライバをインストールします。

6. 続く画面の指示に従います。
7. 求められたら、はい、今コンピューターを再起動しますを選択し、終了をクリックします。



WDM キャプチャドライバは、ビデオイン機能を搭載したグラフィックスカードでのみ作動します。

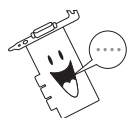
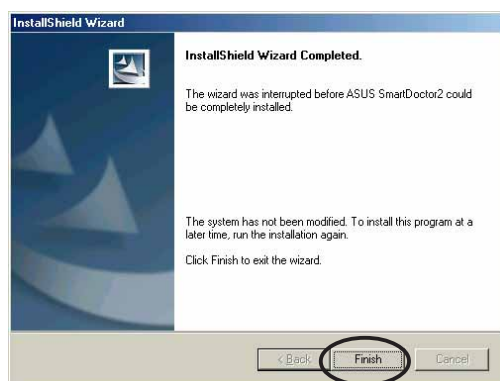
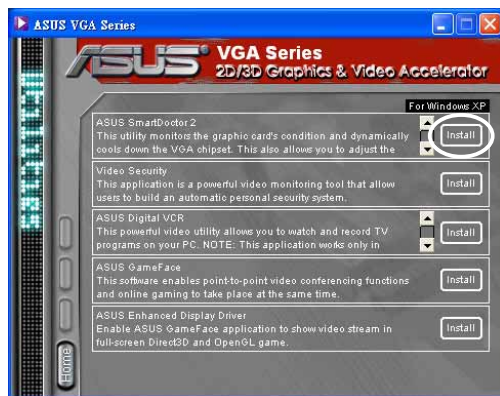
3. ユーティリティ

3.1 Smart Doctorのインストール

Smart DoctorユーティリティはVGAカード状態をモニタし、VGAグラフィックス処理装置(GPU)を大幅に冷却しています。このユーティリティは、グラフィックスカードのクロック設定を調整します。

ASUS Smart Doctorをインストールするには:

1. CD-ROMドライブにサポートCDを挿入します。
2. autorunが有効になっていると、2D/3D グラフィックス & ビデオアクセラレータが自動的に表示されます。
autorunが無効になっている場合、サポートCDのルートディレクトリからSetup.exeを実行してください。
3. 2D/3Dグラフィックス&ビデオアクセラレータメインメニューから、ユーティリティをクリックします。
4. ユーティリティメニューからASUS SmartDoctorインストールボタンをクリックし、必要なファイルをコンピューターにコピーします。
5. 続く画面の指示に従います。
6. セットアップが完了したら、終了をクリックします。



- Smart Doctorユーティリティは、ハードウェアモニタICを内蔵したグラフィックスカードモデルでのみ作動します。ハードウェアモニタICがない場合、ASUS Tweakユーティリティが自動的にインストールされます。
- スマートカードユーティリティはRadeon 9600SE とRadeon 9200SE グラフィックスカードモデルではサポートされていません。

3.2 VideoSecurityのインストールする

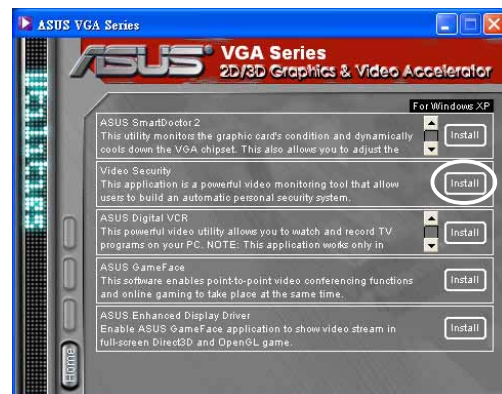
VideoSecurityは強力なセキュリティユーティリティで、指定された監視範囲の変化を検出します。ユーザー定義された監視範囲に逸脱があるとき、ビデオキャプチャデバイスを使用して、ビデオのスナップショットは自動的にキャプチャされます。オプションの警告メッセージは、電子メールまたは電話によりユーザーに送信されます。

ASUS VideoSecurityをインストールするには:

1. CD-ROMドライブにサポートCDを挿入します。
2. autorunが有効になっていると、2D/3D グラフィックス & ビデオアクセラレータが自動的に表示されます。

autorunが無効になっている場合、サポートCDのルートディレクトリからSetup.exeを実行してください。

3. 2D/3Dグラフィックス&ビデオアクセラレータメインメニューから、ユーティリティをクリックします。
4. ユーティリティメニューからVideoSecurityインストールボタンをクリックすると、必要なファイルがコンピュータにコピーされます。



5. ようこそ画面から、次へをクリックし、続く画面の指示に従ってセットアップを完了します。
6. セットアップが完了したら、終了をクリックします。



3.3 ASUSデジタルVCRのインストール

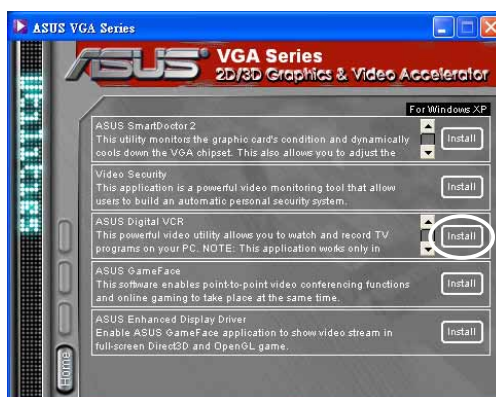
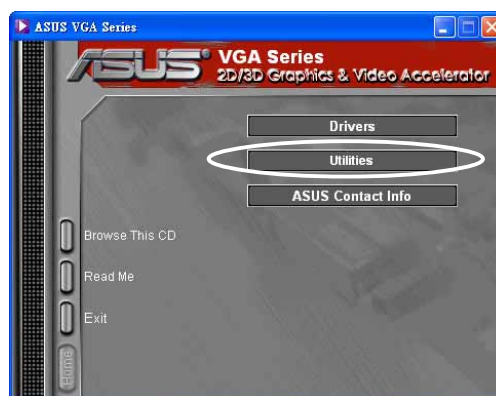
ASUSデジタルVCRは包括的ビデオユーティリティで、PC上でTV番組を見たり録画することを可能にします。このユーティリティは、タイムシフト録画もサポートして、お気に入りのTV番組の録画、視聴、再生を同時に行うことができます。

ASUS デジタルVCRをインストールするには:

1. CD-ROMドライブにサポートCDを挿入します。
2. autorunが有効になっていると、2D/3D グラフィックス & ビデオアクセラレータが自動的に表示されます。

autorunが無効になっている場合、サポートCDのルートディレクトリからSetup.exeを実行してください。

3. 2D/3Dグラフィックス&ビデオアクセラレータメインメニューから、ユーティリティをクリックします。
4. ユーティリティメニューからASUSデジタルVCRインストールボタンをクリックし、必要なファイルをコンピュータにコピーします。

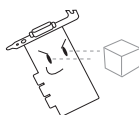


5. ようこそ画面から、次へをクリックします。続く画面指示に従ってください。
6. セットアップが完了したら、終了をクリックします。



3.4 ASUS GameFaceのインストール

革新的なASUS Game Faceは、あるタイムのオーディオ/ビデオ通信機能で、双方向ゲーム経験を向上させます。このユーティリティは、ポイントツーポイントTV会議とオンラインゲームを同時に行うことが可能です。この機能を使えば、全画面オンラインゲームを再生しながら、相手を見たり話したりすることができます。



最高の 3D パフォーマンスとビデオ出力を得るには、ASUS GameFace を使用する前にASUS拡張ドライバをインストールします。

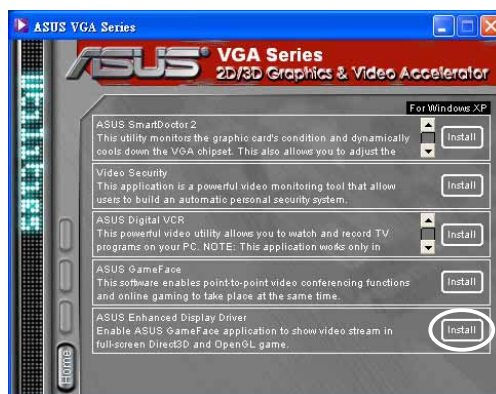
3.4.1 ASUS 拡張ドライバのインストール

ASUS 拡張ドライバをインストールするには:

1. コンピューターを起動します。
2. CD-ROMドライブにサポートCDを挿入します。
3. autorunが有効になっていると、2D/3D グラフィックス & ビデオアクセラレータが自動的に表示されます。

autorunが無効になっている場合、サポートCDのルートディレクトリからSetup.exeを実行してください。

4. 2D/3Dグラフィックス&ビデオアクセラレータメインメニューから、ユーティリティをクリックします。
5. ユーティリティメニューからASUS 拡張ドライバのインストールボタンをクリックし、コンピューターに必要なファイルをコピーします。
6. 続く画面の指示に従います。
7. セットアップがコンピューターにすべての必要なファイルをインストールしたら、コンピューターを再起動するように求めます。OKをクリックします。



3.4.2 ASUS GameFaceのインストール

ASUS GameFaceをインストールするには:

1. CD-ROMドライブにサポートCDを挿入します。
2. autorunが有効になっていると、2D/3D グラフィックス & ビデオアクセラレータが自動的に表示されます。

autorunが無効になっている場合、サポートCDのルートディレクトリからSetup.exeを実行してください。

3. 2D/3Dグラフィックス&ビデオアクセラレータメインメニューから、ユーティリティをクリックします。

4. ユーティリティメニューからASUS GameFaceインストールボタンをクリックして、必要なファイルをコンピューターにコピーします。

5. ようこそ画面から、次へをクリックします。続く画面指示に従ってください。

6. セットアップが完了したら、終了をクリックします。

