



그래픽 카드

드라이버 / 유틸리티

소프트웨어 설치 가이드

Copyright© 2005 ASUSTeK COMPUTER INC. All Rights Reserved.

설명서에 기술된 제품과 소프트웨어들은 보관을 위해 시스템에 저장되는 것 이외에 ASUSTek Computer Inc.(이하 ASUS)로부터 서면 동의 없이 임의의 양식이나 수단을 통해 다른 언어로의 번역, 저장매체 보관, 복사, 전달, 재구성 등을 할 수 없습니다.

다음과 같은 경우 ASUS는 제품보증 및 서비스를 제공하지 않습니다. (1) ASUS가 공식적으로 인증한 전문기사에 의해 제품의 수리 및 변경, 개조된 경우가 아닌 인증되지 않은 사람에 의해 변경, 개조된 제품 또는, (2) 제품의 시리얼번호가 손상되거나 없어진 경우.

ASUS는 이 설명서에 대해 그 어떠한 보증도 하지 않으며, 특정 목적을 위한 적합성 또는 제품의 매매 상황, 제품보증에 관한 함축적 의미 등을 포함한 여타의 보증을 하지 않습니다. 또한 ASUS는 간부, 직원, 그 밖의 고용인 및 대리인으로부터의 보증에 관련된, 간접적이거나 특별한 경우 혹은 우연히, 필연적으로 발생하는 손상(수익의 손실, 사업상의 손실, 이용 시 데이터의 손실, 사업상의 장애 또는 이와 비슷한 경우를 포함)에 대해서 그 어떠한 책임도 지지 않습니다.

본 설명서 안에 기입되어 있는 각종 정보 및 제품 사양은 제품 사용시 필요한 정보만을 제공하고 있으며, 별도의 언급이나 설명 없이 내용이 변경될 수 있습니다. 본 설명서 안에 기입되어 있는 제품 및 기타 소프트웨어에 대한 기입상의 오타나 부정확한 부분에 대해서 ASUS는 책임과 의무를 가지고 있지 않습니다.

본 설명서 안에 표시되거나 기재된 제품에 대한 정보, 회사의 명칭 및 회사의 고유마크와 상표권은 해당 회사들의 소유이며, 이는 해당 회사들의 권익을 해치려는 의도가 아닌 오직 증명 또는 설명을 위해 사용되었음을 명시합니다.

ASUS 와 ASUS 로고는 ASUSTeK COMPUTER Inc.의 등록 상표입니다.

Microsoft, Windows, Windows 98, windows 98SE, Windows ME, Windows 2000, Windows NT 그리고 Windows XP 는 Microsoft사의 등록 상표입니다 . Intel은 Intel사의 등록 상표입니다. NVIDIA는 NVIDIA사의 등록 상표입니다. SiS는 Silicon Integrated Systems 사의 등록 상표입니다. ATI는 ATI Technologies Inc.의 등록 상표입니다. ALi는 ALi사의 등록 상표입니다. VIA는 VIA Technologies Inc.의 등록 상표 입니다. 기타 다른 모든 회사와 제품 명칭은 관련된 회사 개개의 등록 상표이거나 고유 마크입니다

목 차

알아두기	iv
안전 주의사항	v
사용 설명서에 대해	vi
1. 지원 CD 정보	1
2. VGA 드라이버	2
2.1 드라이버 설치	2
2.2 Windows® 디스플레이 드라이버 업데이트	11
2.3 디스플레이 드라이버 제거	13
3. 유틸리티	14
3.1 유틸리티 설치	15
3.2 설치된 유틸리티 제거	18
4. 액세서리 드라이버	20
4.1 화상 카메라 드라이버 설치	20
4.2 게임패드 드라이버 설치	22
4.3 화상 카메라 드라이버 제거	24
4.4 게임패드 드라이버 제거	25
5. ASUS 연결 정보	26
6. 기타 정보	27
6.1 지원 CD 찾아보기	27
6.2 Readme파일 보기	28
부록 : 기본 문제해결	A-1

알아두기

미연방 통신 위원회 성명서

본 장치는 FCC 규정 제 15조를 준수하며 작동 조건은 다음과 같습니다.

- 본 장치는 해로운 장애를 일으키지 않습니다.
- 본 장치는 불필요한 작동을 유발하는 장애를 포함하여 모든 장애를 수용해야 합니다.

본 기기는 FCC 규정 제 15조에 의거하여 테스트되었으며, B등급 디지털 장치에 대한 제한 사항을 준수합니다. 이러한 제한 사항은 주거 지역에서 장치 설치 시에 유해한 간섭을 방지하기 위한 것입니다. 본 장치는 RF(Radio Frequency) 에너지를 생성, 사용하고 방출 하므로, 지시 사항에 따라 장치를 설치한 경우에도 전파 간섭이 일어나지 않는다는 보장은 없습니다. 장치의 전원을 껐다 켜보면 라디오 또는 텔레비전에 대한 유해한 간섭이 발생하는지의 여부를 확인할 수 있습니다. 간섭이 발생하는 경우, 다음과 같은 방법으로 전자파 장애를 교정하는 것이 좋습니다.

- 수신 안테나의 방향을 바꾸거나 위치를 바꾸어 주십시오.
- 기기와 수신기 사이의 거리를 조정해 봅니다.
- 기기를 수신기에 연결된 콘센트가 아닌 다른 콘센트에 연결하십시오.
- 판매 대리점이나 경험이 풍부한 기술자에게 도움을 요청하십시오.



FCC 방출 제한 규정을 준수하고 라디오/TV 수신 장애를 방지하기 위하여 차폐형 전원 코드를 사용하여 주십시오. 반드시 본사에서 공급하는 전원 코드를 사용하십시오. I/O 장치를 본 장비에 연결할 때는 반드시 차폐형 전선을 사용하여 주십시오. 본사 책임자의 승인을 받지 않고 장치를 변경하거나 개조할 경우, 사용자의 기기 작동 권한이 무효화될 수 있습니다.

캐나다 통신부 성명

이 디지털 장치는 캐나다 통신부의 전자파 장애 규정에서 정한 무선 잡음 방출에 대한 B등급 한도를 초과하지 않습니다.

This class B digital apparatus complies with Canadian ICES-003.

안전 주의사항

전기 안전 관련

- 시스템에서 장치를 추가하거나 제거할 때, 장치의 전원 케이블을 연결하기 전에 신호 케이블을 먼저 연결해 주십시오. 가능하다면 장치를 추가하기 전에 시스템의 모든 전원 케이블을 뽑아주십시오.
- 파워서플라이가 여러분의 지역에 알맞는 전압으로 설정되어 있는지 확인해 주십시오. 만약 전압을 확인 할 수 없다면, 여러분 지역의 전력회사에 문의해 주시기 바랍니다.
- 만약 파워서플라이에 문제가 있다면, 직접 수리하지 마시고 보증된 서비스 기술자 또는 구입처에 연락해 주시기 바랍니다.

동작 안전 관련

- 메인보드에 장치들을 설치하기 전에 제품 패키지와 함께 제공되는 모든 설명서를 읽어주십시오.
- 제품을 사용하기 전에, 모든 케이블이 정확히 연결되었는지, 전원 케이블이 손상되지 않았는지를 점검해 주시기 바랍니다. 만약 여러분이 문제를 발견했다면 판매처에 즉시 연락해주시기 바랍니다.
- 합선을 방지하기 위해 클립, 나사, 스테플러 핀 등이 커넥터, 슬롯, 소켓, 회로기판 등에 있는지 점검해주시기 바랍니다.
- 먼지, 습기, 과열을 피하기 위해 제품이 습도가 높은 장소에 있지 않도록 해주십시오.
- 제품을 수평한 표면위에 위치해주시기 바랍니다.
- 만약 제품의 기술적인 문제점이 발생했다면, 보증된 기술자 또는 구입처에 문의 해주시기 바랍니다.

Macrovision사의 제품에 관한 통지

이 제품은 특정 U.S 파트너의 청구권 방법이나 Macrovision사나 기타 다른 권리 소유자가 소유한 지적 재산권에 의해 보호되는 저작권 보호 기술이 적용되어 있습니다. 이 저작권 보호 기술의 사용여부는 Macrovision사에서 허가 되며, 가정이나 기타 제한된 지역에서는 Macrovision사에서 허가되지 않더라도 사용됩니다. 재 조립 및 분해는 금지되어 있습니다.

사용 설명서에 대해

설명서 표기 방식

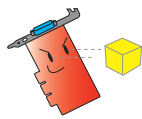
여러분의 특정 작업을 위한 이해를 돕기 위해, 본설명서에서는 다음과 같은 기호를 사용합니다.



경고: 작업을 진행 할 때 여러분에게 발생할 수 있는 상해 방지를 위한 정보.



주의: 작업을 진행 할 때 부품에 발생할 수 있는 손상 방지를 위한 정보.



중요: 작업을 완료하기 위해 반드시 지켜야하는 지시사항.



참고: 작업을 완료하는데 도움이 되는 추가적인 정보나 팁.

더 자세한 정보를 원하신다면...

제품이나 소프트웨어 업데이트에 관한 추가적인 정보를 원하시면 다음의 항목을 참조해 주십시오.

1. ASUS 웹사이트

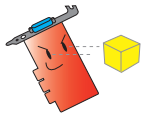
ASUS 웹사이트는 전 세계공용으로 ASUS 하드웨어와 소프트웨어 제품에 관한 업데이트된 정보를 제공하고 있습니다. 설치 가이드 첫번째 장의 ASUS 연결정보에 ASUS 웹사이트 주소가 기재되어 있습니다.

2. 기타 문서

여러분의 제품 패키지에는 구입처에서 추가로 제공하는 보증문서 같은 기타 문서가 포함되어 있습니다. 이 문서는 기본 패키지의 내용물이 아니며 제공 되지 않을 수도 있습니다.

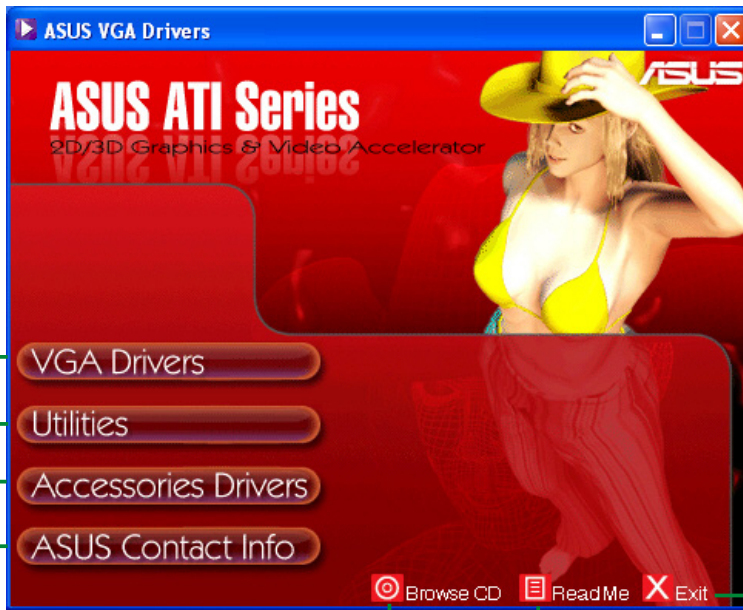
1. 지원 CD 정보

VGA 카드에 포함된 지원 CD는 비디오 기능을 향상시켜주는 유용한 소프트웨어와 유틸리티들이 포함되어 있습니다.



- 본 설치 가이드의 그림은 사용자의 화면과 정확하게 일치하지 않을 수도 있습니다.
- 제공된 지원 CD의 몇몇 드라이버와 유틸리티는 특정 ASUS VGA 카드 모델에만 적용될 것입니다.
- 여러분은 드라이버와 유틸리티를 설치 할때 관리자 모드에서 실행하셔야 할지도 모릅니다. 더 자세한 내용은 여러분의 Windows® 2000/XP 설명서를 참조해 주십시오.
- 제공된 지원 CD의 내용은 사전 통보 없이 변경될 수 있습니다. 업데이트를 원하시면 ASUS 웹사이트(www.asus.com)를 방문해 주십시오.

제공된 지원 CD를 사용하려면, 지원 CD를 여러분의 CD-ROM 드라이브에 넣어 주십시오. 여러분의 컴퓨터에 자동실행기능을 지원하면, 제공된 지원 CD는 자동으로 2D/3D Graphics & Video Accelerator의 메인화면을 나타낼 것입니다.

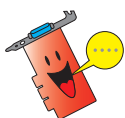


각각의 설치 메뉴를 보시려면 클릭해 주십시오.

제공된 CD의 정보를 보시려면 클릭해 주십시오.

Readme 파일을 보시려면 클릭해 주십시오.

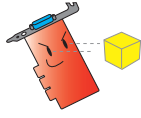
프로그램에서 나가시려면 클릭해 주십시오.



여러분의 컴퓨터가 자동실행 기능을 지원하지 않을 때는, 제공된 지원 CD의 SETUP.EXE파일을 찾아 더블 클릭해주시면 설치프로그램이 자동실행 될것입니다.

2. VGA 드라이버

VGA 드라이버는 여러분의 운영체제에서 이 장치가 작동할 수 있도록 해주는 소프트웨어 프로그램입니다. 이 장에서 권해드린 모든 방법으로 그래픽 카드의 디스플레이 드라이버를 설치, 업데이트, 제거할 수 있습니다.



만약 구 모델의 그래픽 카드에서 ASUS의 새 그래픽 카드로 바꾸실 때에는, 이전 그래픽 카드의 디스플레이 드라이버를 시스템에서 꼭 제거하시기 바랍니다. "2.3 디스플레이 드라이버 제거" 부분을 참조해 주십시오.

그래픽 카드를 설치 하신 후에, 이 장에서 권해드리는 방법 중 하나로 여러분의 VGA 드라이버를 설치해주시오.

2.1 드라이버 설치

VGA 드라이버를 설치 방법

방법 1: 권장 설치

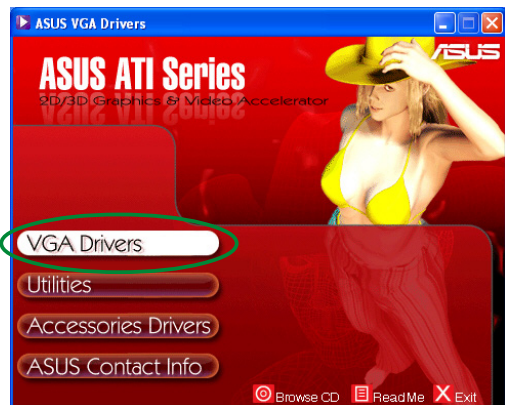
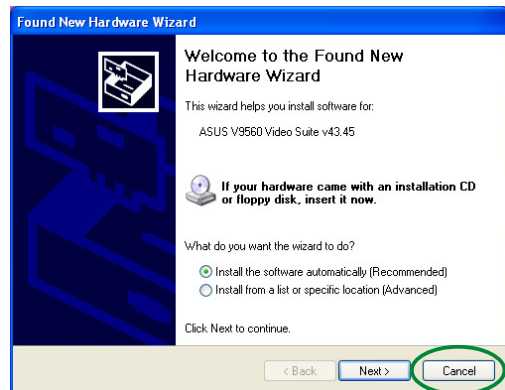
권장 설치는 가장 일반적인 방법입니다. ASUS는 대부분의 사용자에게 이 방법을 추천해드립니다.

1. 새 하드웨어 추가 마법사에서, 윈도우의 바탕화면으로 들어가기위해 취소(Cancel)를 클릭하여 주십시오.
2. 제공된 지원 CD를 CD-ROM 드라이브에 넣어 주십시오.
3. 만약 여러분의 시스템이 자동실행 기능을 지원한다면, 2D/3D Graphics & Video Accelerator가 자동으로 나타납니다.

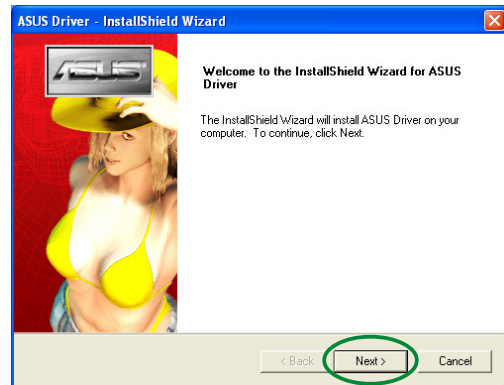
만약 자동실행기능이 지원되지 않는다면 제공된 CD의 Setup.exe파일을 실행시켜 주십시오.

4. 2D/3D Graphics & Video Accelerator의 메인 메뉴에서 VGA Drivers를 클릭해 주십시오.

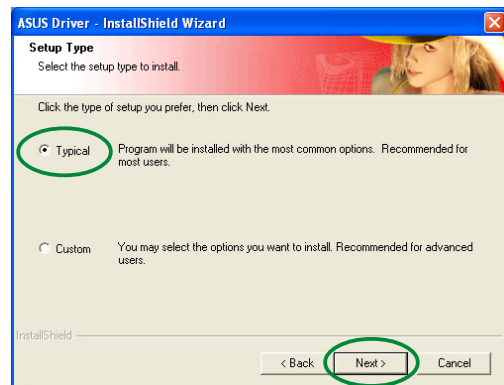
Setup.exe파일은 프로그램 설치 작업을 도와줄 설치 마법사를 준비합니다.



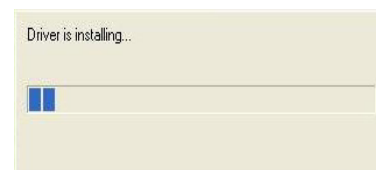
5. 설치 마법사의 시작화면에서 다음 (Next)을 클릭해 주십시오.



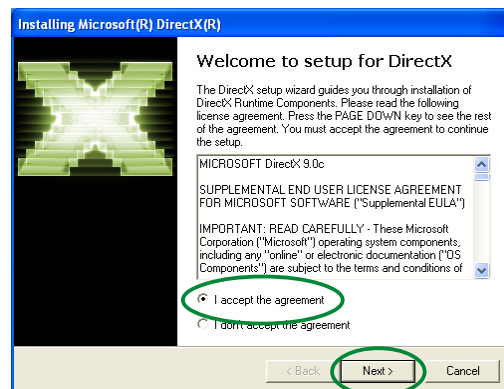
6. 권장 설치(Typical)를 선택하신 후 다음(Next)을 클릭해 주십시오.
 마법사는 여러분의 컴퓨터에 필요한 파일들을 복사합니다.



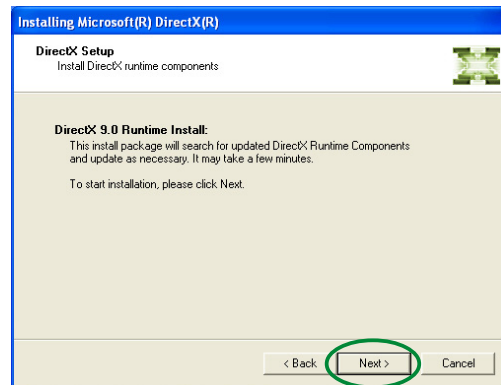
여러분의 화면 오른쪽 아래부분에 드라이버 설치 과정 진행 막대가 나타납니다.



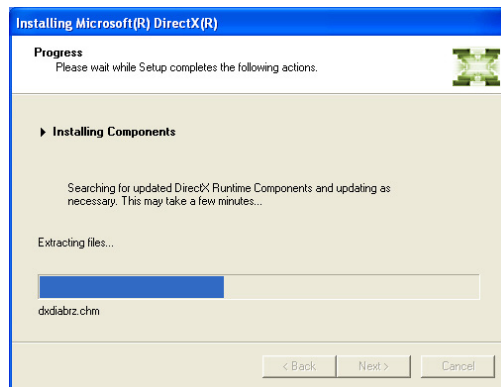
7. 다음은 Microsoft® DirectX™ 설치 화면입니다. 사용권 계약에 동의합니다 (I accept the agreement). 를 선택하신 후 다음(Next)을 클릭해 주십시오.



- 다음(Next)을 클릭하여 설치를 진행하시거나, 뒤로(Back)를 클릭하여 이전화면으로 돌아가시거나, 취소(Cancel)를 클릭하여 설치를 취소해 주십시오.



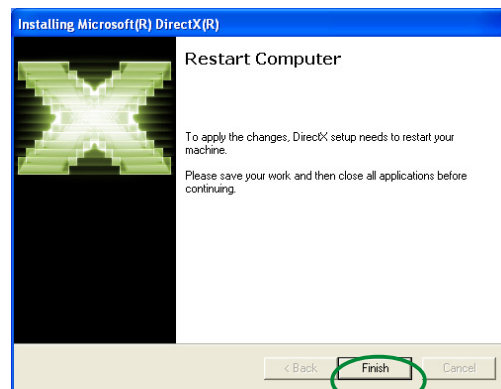
Microsoft® DirectX™ 구성요소를 설치 합니다.



- Microsoft® DirectX™ 설치가 완료되면 변경사항을 적용하기 위해 여러분의 컴퓨터를 다시시작하라는 메시지가 나타납니다. 마침(Finish)을 클릭해 주십시오.



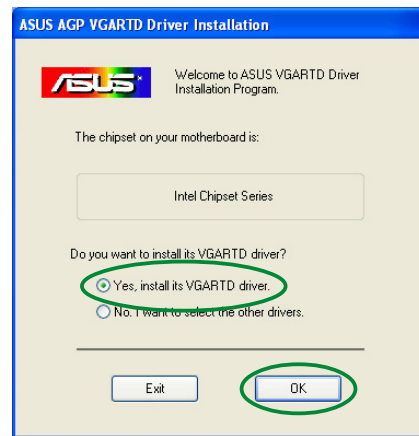
ASUS VGA 설치 프로그램은 모든 구성요소를 여러분에 컴퓨터에 설치한 후, 컴퓨터를 재부팅시킬 것입니다.



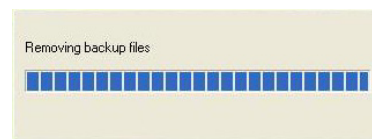
다음 화면은 WDM(Windows Display Model)드라이버 설치 과정입니다.



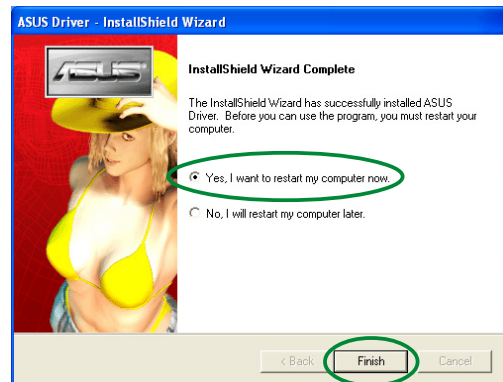
10. ASUS VGARTD드라이버 설치 화면에서, 예, VGARTD 드라이버를 설치합니다 (Yes, install its VGARTD)를 선택하신 후, 확인 (OK)을 클릭해 주십시오.
11. 여러분의 메인보드의 칩셋을 위한 적당한 VGARTD드라이버를 설치 하기 위해 이어지는 화면의 지시사항을 따라 주십시오.



설치 과정의 마지막 작업이 진행 막대에 나타납니다.



12. 설치가 완료된 후에, 예, 지금 컴퓨터를 다시 시작하겠습니다 (Yes, I want to restart my computer now)를 선택하신 후, 마침(Finish)을 클릭해 주십시오.



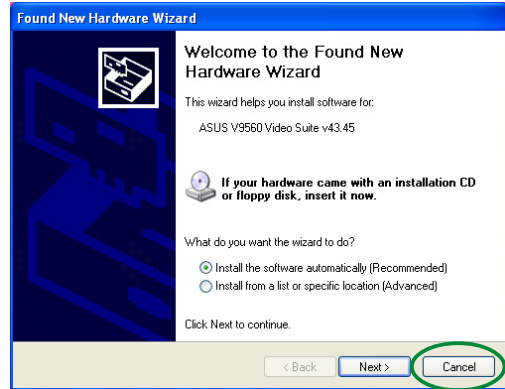
방법 2: 사용자 정의 설치

사용자 정의 설치는 여러분이 설치 하고 싶은 구성요소만 선택하여 설치할 수 있는 방법입니다. ASUS는 고급 유저들에게 이 방법을 추천해 드립니다.

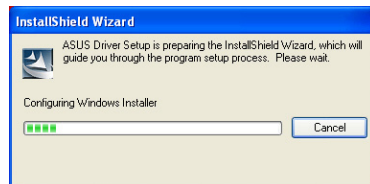
1. 새 하드웨어 추가 마법사에서, 윈도우의 바탕화면으로 들어가기위해 취소(Cancel)를 클릭하여 주십시오.
2. 제공된 지원 CD를 CD-ROM 드라이브에 넣어 주십시오.
3. 만약 여러분의 시스템이 자동실행 기능을 지원한다면, 2D/3D Graphics & Video Accelerator가 자동으로 나타납니다.

만약 자동실행기능이 지원되지 않는다면 제공된 CD의 Setup.exe파일을 실행시켜 주십시오.

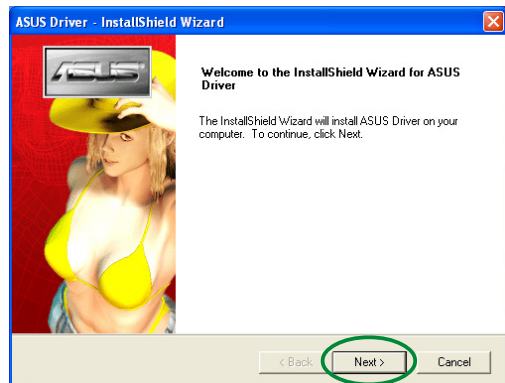
4. 2D/3D Graphics & Video Accelerator의 메인 메뉴에서 VGA Drivers를 클릭해 주십시오.



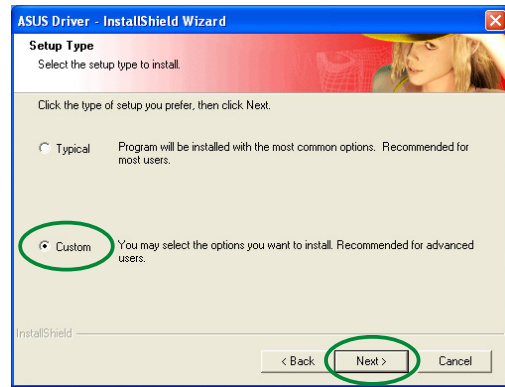
Setup.exe파일은 프로그램 설치 작업을 도와줄 설치 마법사를 준비합니다.



5. 설치 마법사의 시작화면에서 다음 (Next)을 클릭해 주십시오.



6. 사용자 지성 설치(Custom)를 선택하신 후, 다음(Next)을 클릭해 주십시오.



7. 설치하고 싶은 아이템의 체크 박스를 클릭하신 후, 다음(Next)을 클릭해 주십시오.

드라이버

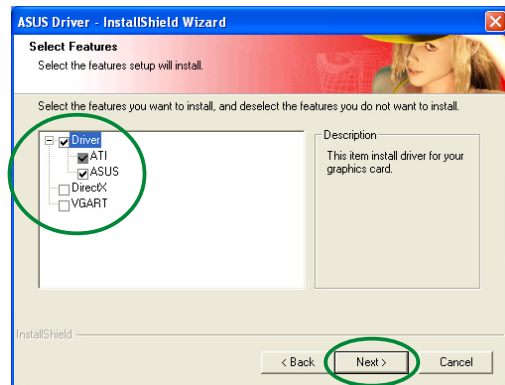
ATI - 사용 중인 그래픽 카드의 ATI 드라이버를 설치합니다.

ASUS - ASUS GameFace Live!와 SmartDoctor 등이 포함된 번들로 제공된 ASUS 유틸리티를 지원하는 ASUS Enhanced driver를 설치 합니다. 이 드라이버들은 Direct3D™ 와 OpenGL™ 모드도 지원합니다.

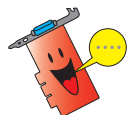
DirectX - 최신 Microsoft® DirectX™ 실행 라이브러리를 설치합니다.

VGART - AGP와 PCI Express에 설치하기 위한 INF 파일들을 설치합니다.

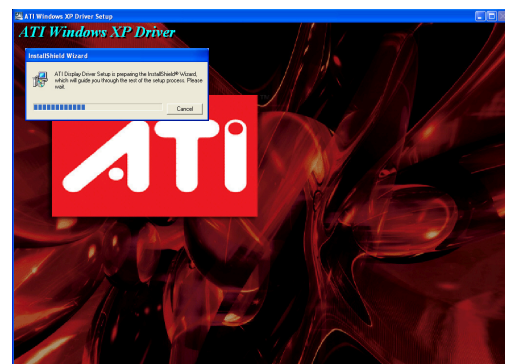
WDM - WMD(Windows Display Mode) 드라이버를 설치합니다. 이 항목은 VIVO (Video-In Video-Out) 기능을 지원하는 그래픽 카드에만 나타납니다.



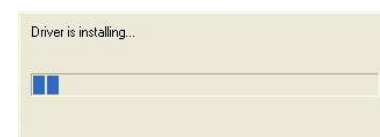
다음 화면은 ATI 드라이버와 ASUS enhanced driver 설치 과정입니다.



ATI 드라이버 설치 과정은 사용자의 설치 화면에서 여러분이 ATI 드라이버를 선택했을 경우에만 나타납니다.

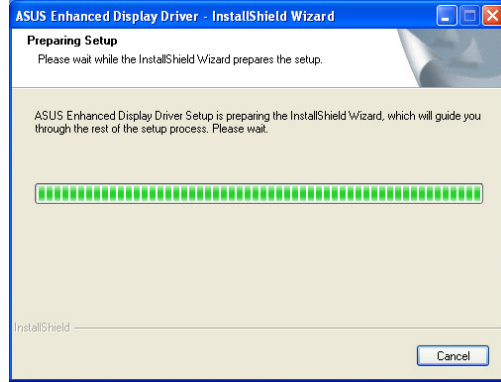


여러분의 화면 우측 하단부분에 드라이버 설치 과정 진행 막대가 나타납니다.





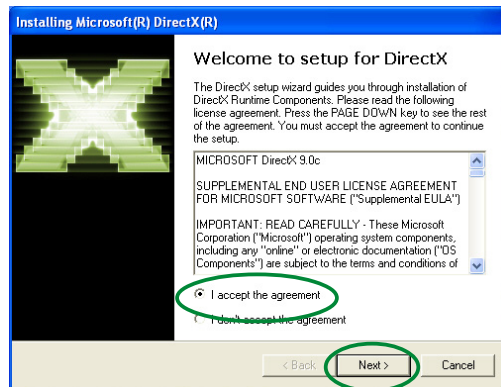
ASUS 디스플레이 드라이버 설치 과정은 사용자 정의 설치 화면에서 ASUS 드라이버를 선택한 경우에만 나타납니다.



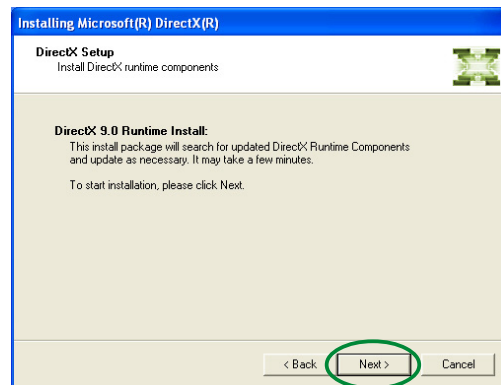
8. 다음은 Microsoft® DirectX™ 설치 화면입니다. 사용권 계약에 동의합니다.(I accept the agreement)를 선택하신 후, 다음(Next)을 클릭해 주십시오.



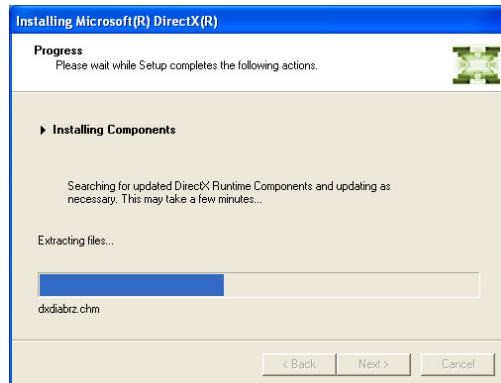
DirectX™ 설치 과정은 사용자 정의 설치 화면에서 DirectX 아이콘을 선택한 경우에만 나타납니다.



9. 다음(Next)을 클릭하여 설치를 진행하시거나, 뒤로(Back)를 클릭하여 이전화면으로 돌아가시거나, 취소(Cancel)를 클릭하여 설치를 취소해 주십시오.



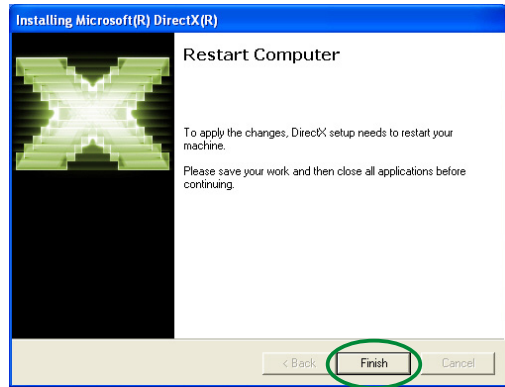
Microsoft® DirectX™ 구성요소를 설치 합니다.



10. Microsoft® DirectX™ 설치가 완료되면 변경사항을 적용하기 위해 여러분의 컴퓨터를 다시시작하라는 메시지가 나옵니다. **마침(Finish)**을 클릭해 주십시오.



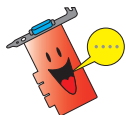
ASUS VGA 설치 프로그램은 모든 구성요소를 여러분에 컴퓨터에 설치한 후, 컴퓨터를 재부팅시킬 것입니다.



다음 화면은 WDM(Windows Display Model)드라이버 설치 과정입니다.

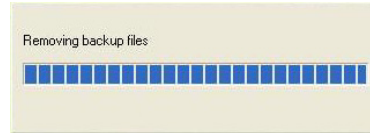


11. ASUS VGARTD드라이버 설치 화면에서 예, VGARTD 드라이버를 설치합니다 (Yes, install its VGARTD)를 선택하신 후, **확인(OK)**을 클릭해 주십시오.
12. 여러분의 메인보드의 칩셋을 위한 적당한 VGARTD드라이버를 설치 하기 위해 이어지는 화면의 지시사항을 따라 주십시오.

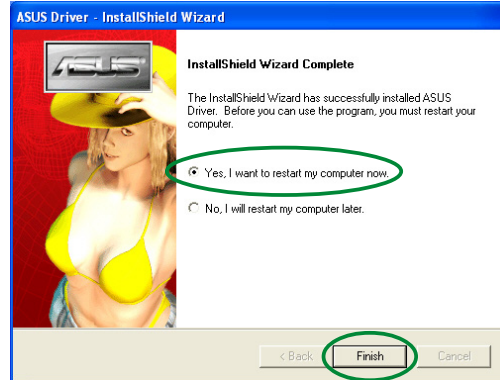


ASUS AGP VGARTD 드라이버 설치 과정은 사용자 정의 설치 화면에서 VGARTD아이템을 선택한 경우에만 나타납니다.

설치 과정의 마지막 작업이 진행 막대에 나타납니다.



13. 설치가 완료된 후에, 예, 지금 컴퓨터를 다시 시작하겠습니다 (Yes, I want to restart my computer now)를 선택하신 후, 마침(Finish)을 클릭해 주십시오.

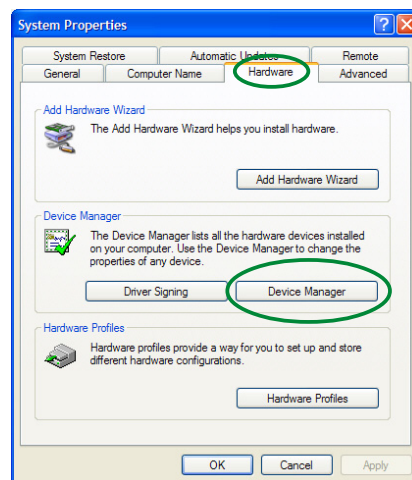


2.2 Windows® 디스플레이 드라이버 업데이트

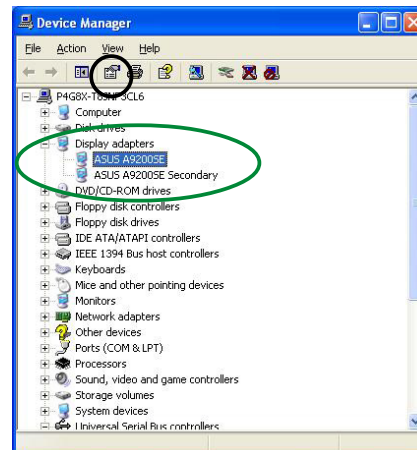
ASUS 그래픽 카드의 최신 디스플레이 드라이버는 ASUS 웹 사이트(www.asus.com)에서 이용할 수 있습니다. 드라이버 업데이트를 하시려면, ASUS 웹사이트에 방문해 주십시오.

Windows® 디스플레이 드라이버를 업데이트 방법

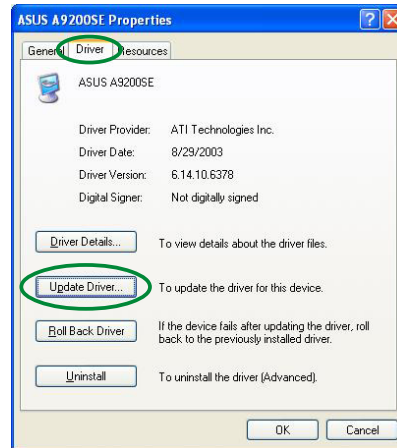
1. 컴퓨터를 켜주십시오.
2. 시작(Start)버튼을 클릭해 주십시오. 설정(Settings)을 선택하신 후, 제어판(Control Panel)을 선택해 주십시오.
3. 제어판에 있는 시스템(System)아이콘을 더블클릭해 주십시오. 하드웨어(Hardware) 탭을 선택해 주십시오.
4. 장치 관리자(Device Manager)를 클릭하신 후, 디스플레이 어댑터(Display adapters)를 더블클릭해 주십시오.



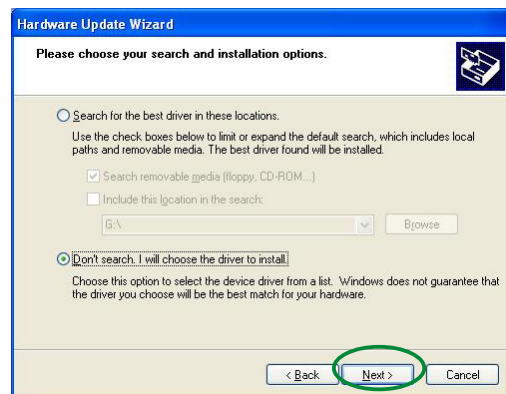
5. 현재 디스플레이 어댑터를 선택하신 후, 속성(Properties)아이콘을 클릭해 주십시오.



6. 속성 상자에서 드라이버(Driver) 탭을 선택하신 후, 드라이버 업데이트(Update Driver)를 클릭해 주십시오.

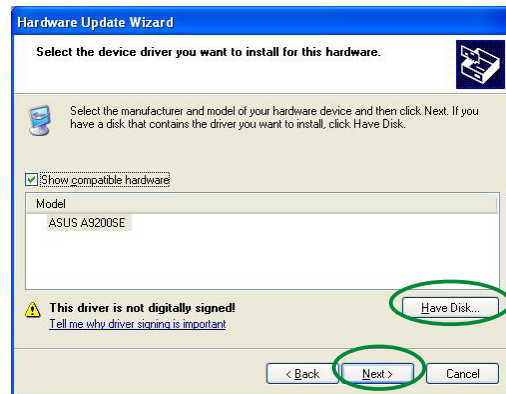


7. 검색 안함. 설치할 드라이버를 직접 선택(Dont search. I will choose the driver to install)을 선택하신 후, 다음(Next)을 클릭해 주십시오.



8. 다음의 화면에서 디스크 있음 (Have Disk...)을 클릭하신후, 다음(Next)을 클릭해 주십시오.

9. 설치할 드라이버의 위치를 물어보는 메시지가 나오면, 여러분의 하드 디스크, 네트워크, 플로피 또는 CD-ROM 드라이브에 저장되어 있는 드라이버를 찾기 위해 찾아보기 (Browse)를 클릭해 주십시오.



10. 계속되는 화면의 지시사항을 따라 주십시오.

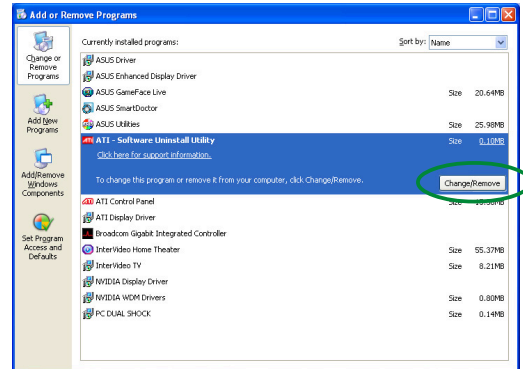
11. 설치 과정을 완료하기 위해 컴퓨터를 다시시작 하라는 메시지가 나옵니다. 예(Yes)를 클릭해 주십시오.

2.3 디스플레이 드라이버 제거

만약 디스플레이 드라이버를 바꾸고 싶거나, 더 이상 디스플레이 드라이버가 필요 없으시다면, 이 장에 있는 절차에 따라 시스템에서 드라이버를 완벽하게 제거해 주십시오.

디스플레이 드라이버를 제거하기 위해서는:

1. 시작(Start)버튼을 클릭해 주신 후, 제어판(Control Panel)을 선택해 주십시오.
2. 제어판에 있는 프로그램 추가 / 제거(Add or Remove Programs) 아이콘을 더블클릭하면 프로그램 추가 / 제거(Add or Remove Programs)화면이 나타납니다.
3. 목록에서 ATI-Software Uninstall Utility를 선택하신 후, 변경/제거(Change/Remove)를 클릭해 주십시오.
4. 계속되는 화면의 지시사항을 따라 주십시오.
5. 설치 과정을 완료하기 위해 "컴퓨터를 다시시작"이라는 메시지가 나타납니다. 예(Yes)를 클릭해 주십시오.



3. 유틸리티

여러분의 그래픽 카드 패키지에는 여러분의 컴퓨터를 강력한 멀티미디어 센터로 바꿀 수 있는 혁신적인 기능이 담겨있습니다. 여러분은 이 장에서 추천해 드리는 모든 방법으로 이 유틸리티를 설치 또는 제거할 수 있습니다.

여러분의 그래픽 카드의 VGA 드라이버를 설치 하신 후, 다음의 유틸리티들을 추천해드린 방법으로 설치 하여 주십시오.

A. ASUS GameFaceLive!

ASUS GameFace Live!는 여러분의 게임 환경을 더욱 재미있게 만드는 실시간 음성/화상 채팅기능입니다. 이 유틸리티는 point-to-point 방식의 화상채팅과 온라인 게임을 동시에 할 수 있는 기능입니다. 이 기능으로 여러분 온라인 게임화면에서 여러분의 상대방과 보면서 이야기를 나눌 수 있습니다.

B. ASUS SmartDoctor

Smart Doctor 유틸리티는 VGA 카드의 상태를 확인 하여 VGA GPU (Graphics Processing Unit)의 온도를 낮추어 시스템을 최적의 상태로 유지 시킵니다. 또한 이 유틸리티로 여러분은 직접 그래픽 카드의 클럭의 설정을 조정할 수 있습니다.



- ASUS Smart Doctor 유틸리티는 하드웨어 감시 IC가 내장되어 있는 그래픽 카드에서만 작동합니다. 만약 하드웨어 감시 IC가 없다면, SmartDoctor 오버클러킹 기능만 설치될 것입니다
- Radeon 9600SE와 Radeon 9200SE 그래픽 카드 모델은 Smart Doctor 유틸리티를 지원하지 않습니다.

C. ASUS VideoSecurity

ASUS VideoSecurity는 특정 감시지역에서 발생하는 모든 변화를 찾아내는 강력한 보안 유틸리티 입니다. 이 유틸리티는 video 캡처 장치, video 스냅샷을 이용하여 자동으로 사용자가 사전에 지정해 놓은 감시지역의 변화를 캡처 합니다. 또한 옵션으로 e-mail 또는 전화로 사용자에게 경고 메시지를 보낼 수도 있습니다.

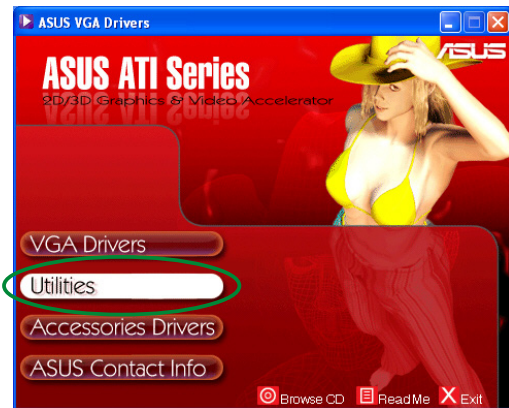
3.1 유틸리티 설치

유틸리티를 설치 방법

방법 1: 전부 설치

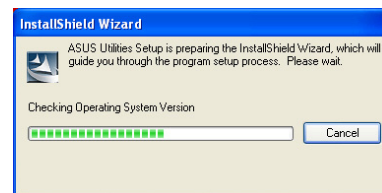
전부설치는 모든 프로그램을 설치하는 방법입니다. ASUS는 대부분의 사용자에게 이 방법을 추천해 드립니다.

1. 제공된 CD를 CD-ROM 드라이브에 넣어 주십시오.
2. 만약 여러분의 시스템이 자동실행 기능을 지원한다면, 2D/3D Graphics & Video Accelerator가 자동으로 나타납니다
만약 자동실행기능이 지원되지 않는다면 제공된 CD의 **Setup.exe**파일을 실행시켜 주십시오.

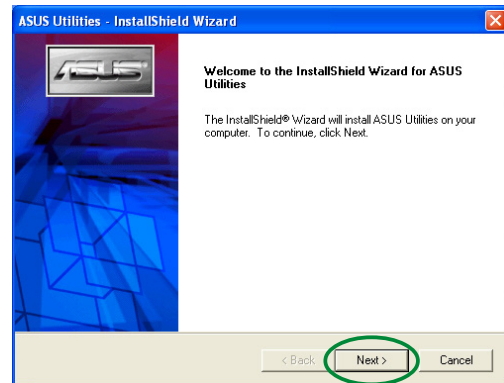


3. 2D/3D Graphics & Video Accelerator의 메인 메뉴에서 **Utilities**를 클릭해 주십시오.

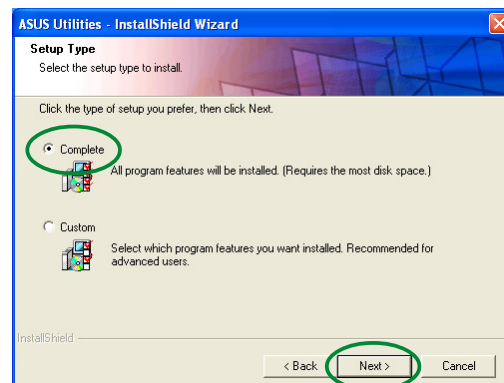
Setup.exe파일은 프로그램 설치 작업을 도와줄 설치 마법사를 준비합니다.



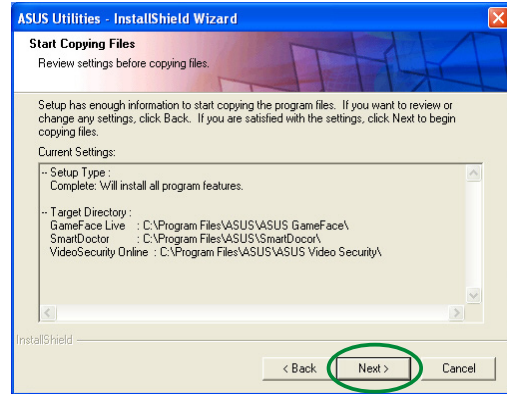
4. 설치 마법사의 시작화면에서 다음 (**Next**)을 클릭해 주십시오.



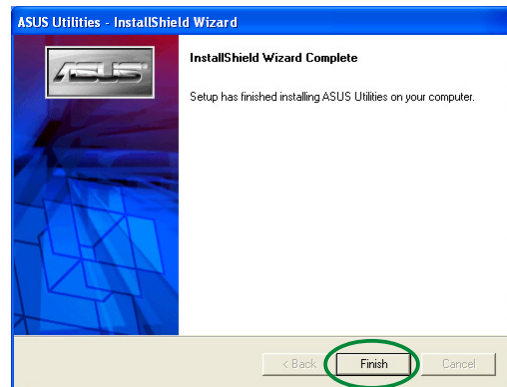
5. 전부설치(**Complete**)를 선택하신 후, 다음(**Next**)을 클릭해 주십시오.



6. 유틸리티를 설치할 위치를 나타내는 화면입니다. 다음(Next)을 클릭해 주십시오.



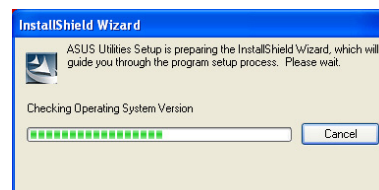
7. 설치가 완료되면, 마침(Finish)을 클릭해 주십시오.



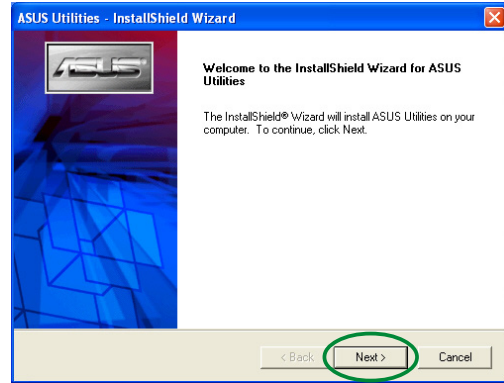
방법 2: 사용자 정의 설치

사용자 정의 설치는 여러분이 설치 하고싶은 구성요소만 선택하여 설치 할 수 있는 방법입니다. ASUS는 고급유저들에게 이 방법을 추천해 드립니다.

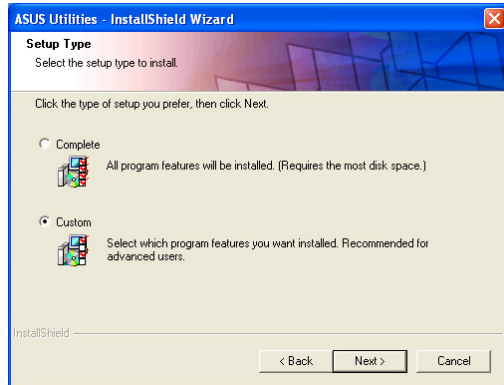
1. 제공된 CD를 CD-ROM 드라이브에 넣어 주십시오.
2. 만약 여러분의 시스템이 자동실행 기능을 지원한다면, 2D/3D Graphics & Video Accelerator가 자동으로 나타납니다.
만약 자동실행기능이 지원되지 않는다면 제공된 CD의 Setup.exe파일을 실행 시켜 주십시오.
3. 2D/3D Graphics & Video Accelerator의 메인 메뉴에서 Utilities를 클릭해 주십시오.
Setup.exe파일은 프로그램 설치 작업을 도와줄 설치 마법사를 준비합니다.



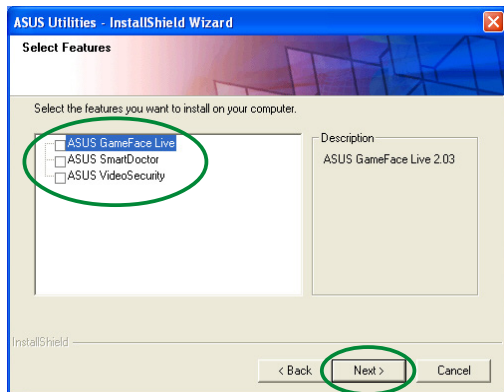
4. 설치 마법사의 시작화면에서 다음 (Next)을 클릭해 주십시오.



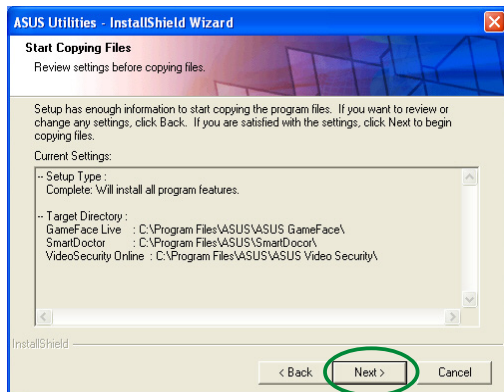
5. 사용자 지정 설치(Custom)를 선택하신 후, 다음(Next)을 클릭해 주십시오.



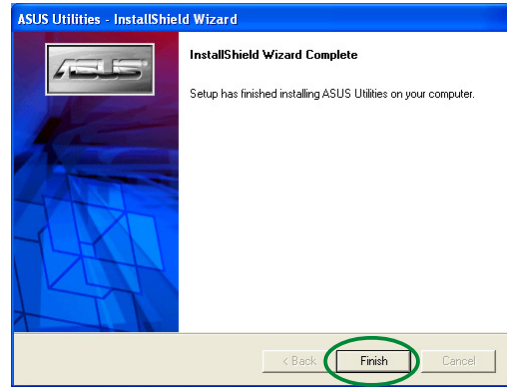
6. 여러분이 설치 하고 싶은 유틸리티의 체크박스를 클릭하신 후, 다음 (Next)을 클릭해 주십시오.



7. 선택된 유틸리티를 설치할 위치를 나타내는 화면입니다. 다음(Next)을 클릭해 주십시오.



- 설치가 완료되면, 마침(Finish)을 클릭해 주십시오.

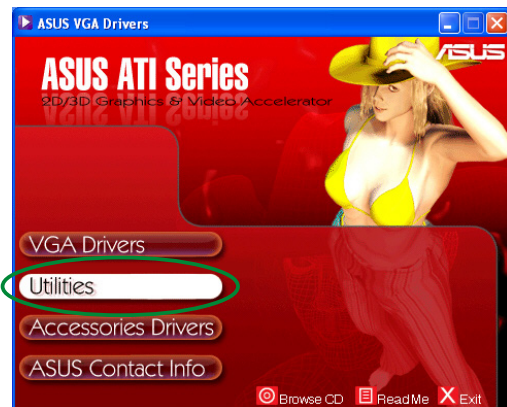


3.2 설치된 유틸리티 제거

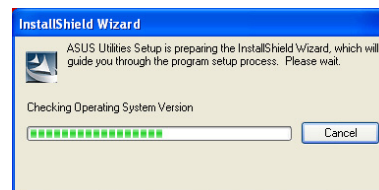
만약 설치된 유틸리티를 제거하고 싶으시다면, 이 장에 있는 절차에 따라 시스템에서 유틸리티를 완벽하게 제거해 주십시오.

유틸리티를 제거 방법

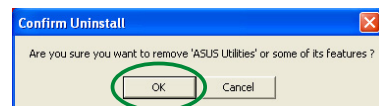
- 제공된 CD를 CD-ROM 드라이브에 넣어 주십시오.
- 만약 여러분의 시스템이 자동실행 기능을 지원한다면, 2D/3D Graphics & Video Accelerator가 자동으로 나타납니다.
만약 자동실행기능이 지원되지 않는다면 제공된 CD의 **Setup.exe**파일을 실행시켜 주십시오.



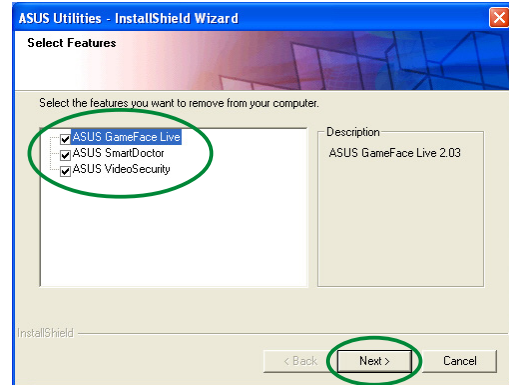
- 2D/3D Graphics & Video Accelerator의 메인 메뉴에서 **Utilities**를 클릭해 주십시오.
Setup.exe파일은 프로그램 설치 작업을 도와줄 설치 마법사를 준비합니다.



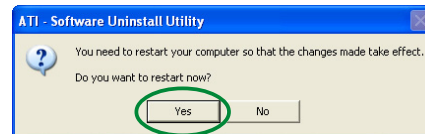
- 유틸리티 제거를 확인하는 메시지가 나오면, **확인(OK)**을 클릭하여 설치된 유틸리티를 제거해 주십시오.



5. 여러분이 제거하고 싶은 유틸리티의 체크박스를 클릭해 주신 후, 다음(Next)을 클릭해 주십시오.



6. 예(Yes)를 클릭하여 변경사항을 적용하고 컴퓨터를 다시시작해 주십시오.



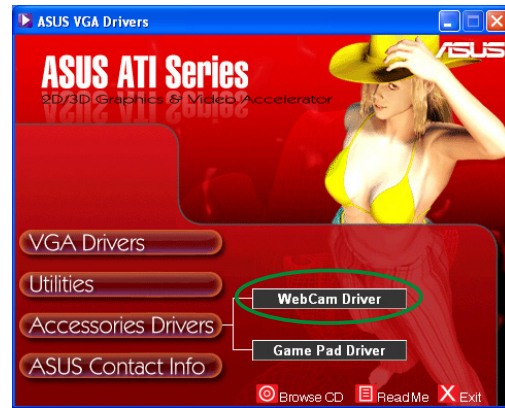
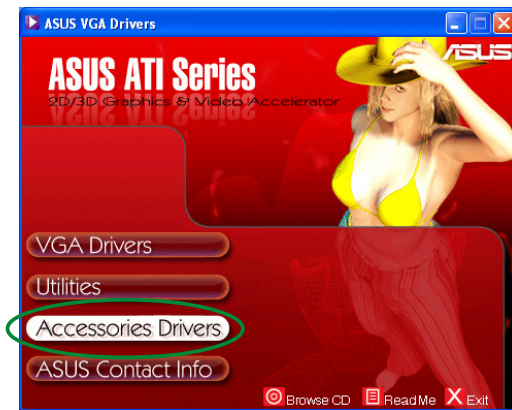
4. 액세스리 드라이버

여러분은 여러분의 컴퓨터에 멀티미디어 성능 향상시키기 위한 화상카메라나 게임패드 같은 추가 액세스리를 설치 할 수 있습니다. 여러분은 다음의 액세스리들의 드라이버를 설치 또는 제거할 수 있습니다.

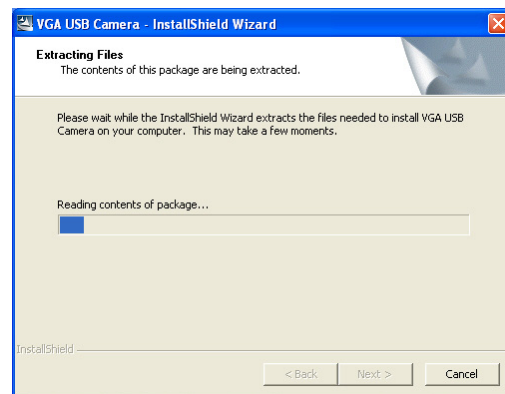
4.1 화상카메라 설치

화상 카메라를 설치 방법

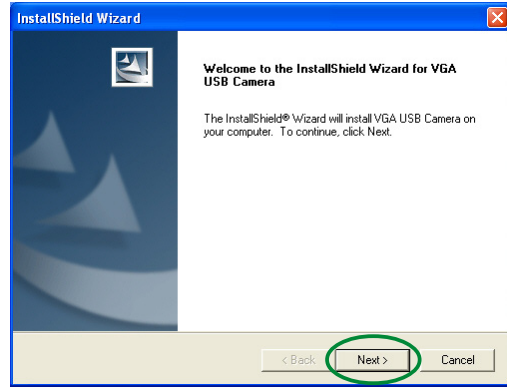
1. 제공된 CD를 CD-ROM 드라이브에 넣어 주십시오.
2. 만약 여러분의 시스템이 자동실행 기능을 지원한다면, 2D/3D Graphics & Video Accelerator가 자동으로 나타납니다.
만약 자동실행기능이 지원되지 않는다면 제공된 CD의 **Setup.exe**파일을 실행시켜 주십시오.
3. 2D/3D Graphics & Video Accelerator의 메인 메뉴에서 **Accessories Drivers**를 클릭해 주십시오.
화면에 지원되는 액세스리가 나타납니다.
4. 액세스리 드라이버 하부 메뉴에서 **화상 카메라 드라이버(Webcam Driver)**를 클릭해 주십시오.



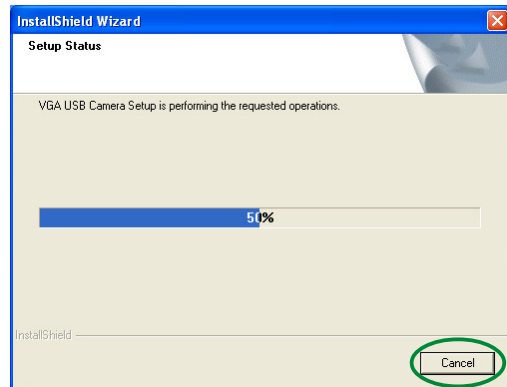
설치할 파일을 준비합니다.



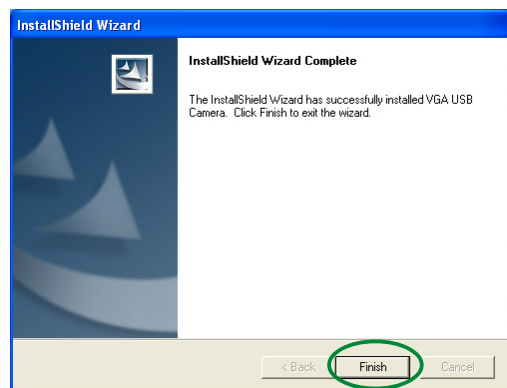
5. 설치 마법사의 시작화면에서 다음 (Next)을 클릭해 주십시오.



다음 화면은 설치 진행 과정입니다. 만약 설치를 취소하려면 취소 (Cancel)를 클릭해 주십시오.



6. 설치가 완료되면, 마침 (Finish)을 클릭해 주십시오. 이제 여러분의 화상 카메라를 사용할 수 있습니다.



4.2 게임패드 설치

게임패드를 설치 방법

1. 제공된 CD를 CD-ROM 드라이브에 넣어 주십시오.
2. 만약 여러분의 시스템이 자동실행 기능을 지원한다면, 2D/3D Graphics & Video Accelerator가 자동으로 나타납니다.
만약 자동실행기능이 지원되지 않는다면 제공된 CD의 **Setup.exe**파일을 실행시켜 주십시오.



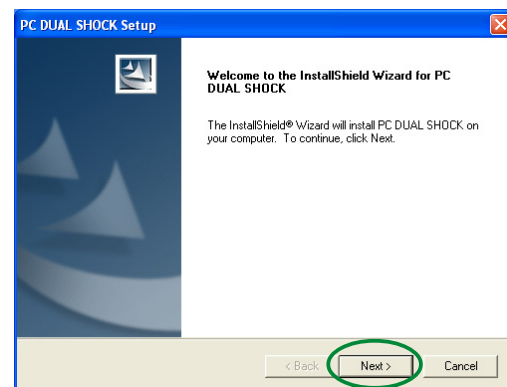
3. 2D/3D Graphics & Video Accelerator의 메인 메뉴에서 **Accessories Drivers**를 클릭해 주십시오.

화면에 지원되는 액세서리가 나타납니다.

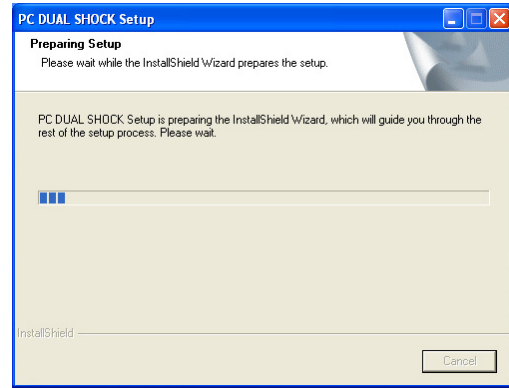
4. 액세서리 드라이버 하부 메뉴에서 **게임패드 드라이버(Game Pad Driver)**를 클릭해 주십시오.



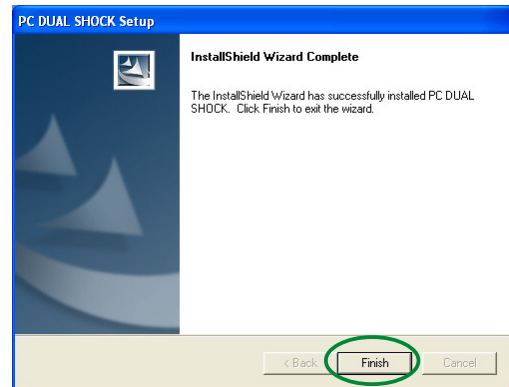
5. 설치 마법사의 시작화면에서 **다음 (Next)**을 클릭해 주십시오.



설치할 파일을 준비합니다.



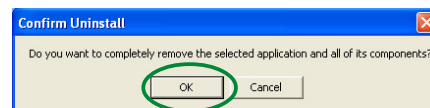
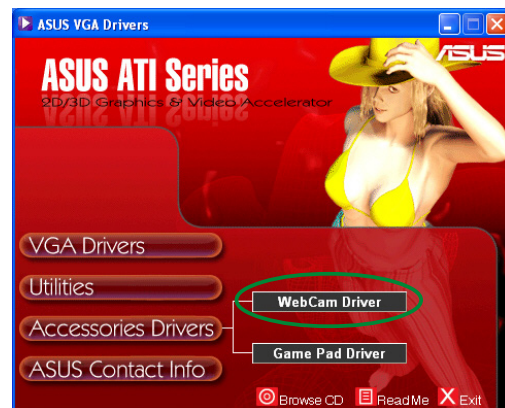
6. 설치가 완료되면, 마침(Finish)을 클릭해 주십시오. 이제 여러분의 게임패드를 사용할 수 있습니다.



4.3 화상 카메라 드라이버 제거

화상 카메라 드라이버를 제거 방법

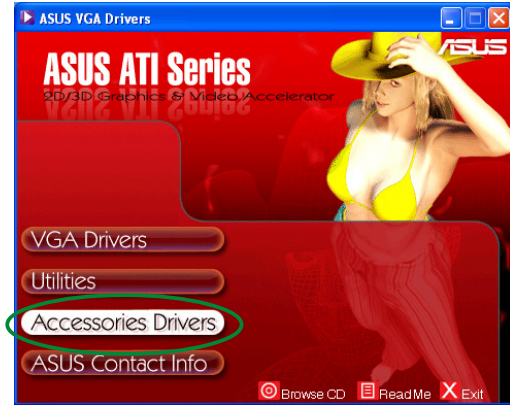
1. 제공된 CD를 CD-ROM 드라이브에 넣어 주십시오.
2. 만약 여러분의 시스템이 자동실행 기능을 지원한다면, 2D/3D Graphics & Video Accelerator가 자동으로 나타납니다.
만약 자동실행기능이 지원되지 않는다면 제공된 CD의 **Setup.exe**파일을 실행시켜 주십시오.
3. 2D/3D Graphics & Video Accelerator의 메인 메뉴에서 **Accessories Drivers**를 클릭해 주십시오.
화면에 지원되는 액세서리가 나타납니다.
4. 액세서리 드라이버 하부 메뉴에서 **화상 카메라 드라이버(Webcam Driver)**를 클릭해 주십시오.
5. 제거 확인 메시지가 나오면, **확인(OK)**을 클릭하여 화상카메라 드라이버를 제거해 주십시오.



4.4 게임패드 드라이버 제거

게임패드 드라이버를 제거 방법

1. 제공된 CD를 CD-ROM 드라이브에 넣어 주십시오.
2. 만약 여러분의 시스템이 자동실행 기능을 지원한다면, 2D/3D Graphics & Video Accelerator가 자동으로 나타납니다.
만약 자동실행기능이 지원되지 않는다면 제공된 CD의 **Setup.exe**파일을 실행시켜 주십시오.
3. 2D/3D Graphics & Video Accelerator의 메인 메뉴에서 **Accessories Drivers**를 클릭해 주십시오.

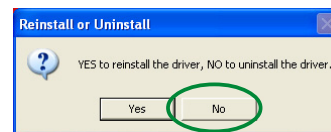


화면에 지원되는 액세서리가 나타납니다.

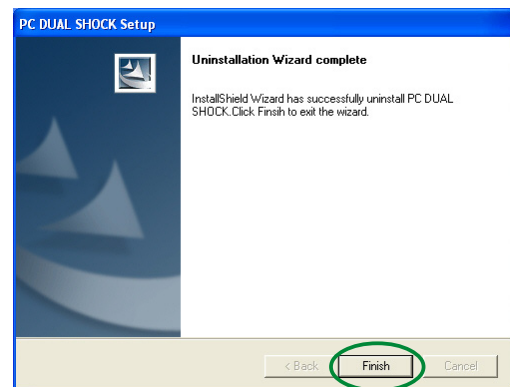
4. 액세서리 드라이버 하부 메뉴에서 게임패드 드라이버(**Game Pad Driver**)를 클릭해 주십시오.



5. 제거 확인 메시지가 나오면, **아니오 (NO)**를 클릭하여 게임패드 드라이버를 제거해 주십시오.



6. 제거 과정이 완료 되면 **마침 (Finish)**을 클릭해 주십시오.



5. ASUS 연결 정보

ASUS 연결 정보를 보기 방법

1. 제공된 CD를 CD-ROM 드라이브에 넣어 주십시오.
2. 만약 여러분의 시스템이 자동실행 기능을 지원한다면, 2D/3D Graphics & Video Accelerator가 자동으로 나타납니다.
만약 자동실행기능이 지원되지 않는다면 제공된 CD의 **Setup.exe**파일을 실행시켜 주십시오.
3. 2D/3D Graphics & Video Accelerator의 메인 메뉴에서 **ASUS 연결 정보(ASUS Contact Info)**를 클릭해 주십시오.

다음 화면의 텍스트 상자에 ASUS의 국가별 사무소의 연결 정보가 있습니다.

4. 스크롤 바를 이용하여 전체 내용을 볼 수 있습니다.



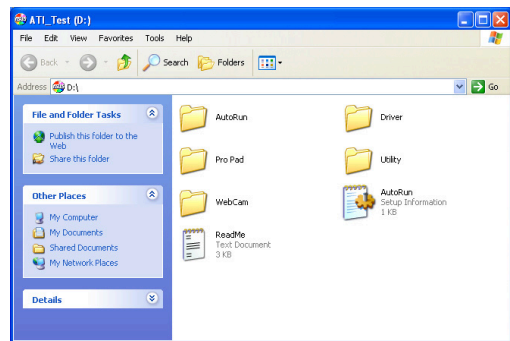
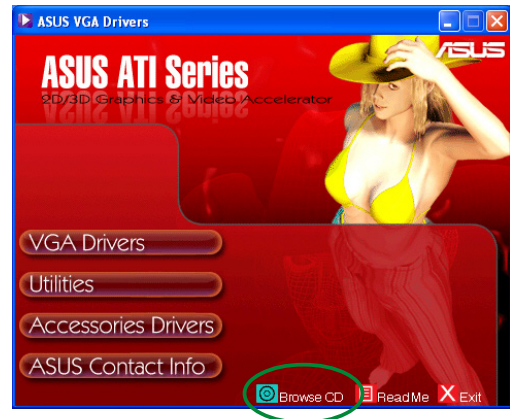
6. 기타 정보

6.1 지원 CD 찾아보기

제공된 지원 CD의 내용을 찾아보기 방법

1. 제공된 지원 CD를 CD-ROM 드라이브에 넣어 주십시오.
2. 만약 여러분의 시스템이 자동실행 기능을 지원한다면, 2D/3D Graphics & Video Accelerator가 자동으로 나타납니다.
만약 자동실행기능이 지원되지 않는다면 제공된 지원 CD의 **Setup.exe**파일을 실행시켜 주십시오.
3. 2D/3D Graphics & Video Accelerator의 메인 메뉴에서 **CD 찾아보기(Browse CD)**를 클릭해 주십시오.

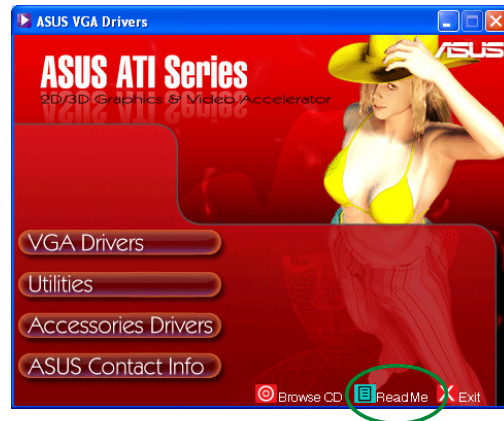
다음과 같은 창이 나타납니다.



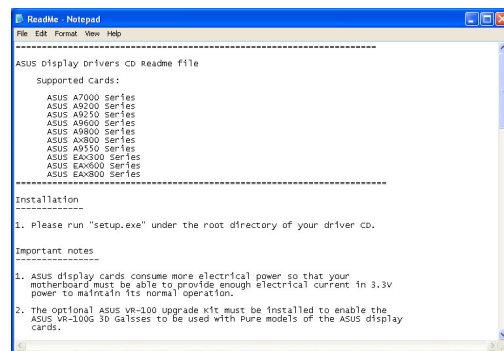
6.2 Readme 파일 보기

Readme파일을 보기 방법

1. 제공된 CD를 CD-ROM 드라이브에 넣어 주십시오.
2. 만약 여러분의 시스템이 자동실행 기능을 지원한다면, 2D/3D Graphics & Video Accelerator가 자동으로 나타납니다.
만약 자동실행기능이 지원되지 않는다면 제공된 CD의 **Setup.exe**파일을 실행시켜 주십시오.
3. 2D/3D Graphics & Video Accelerator의 메인 메뉴에서 **Read Me**를 클릭해 주십시오.



다음과 같은 창이 나타납니다



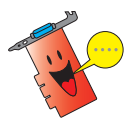
부록: 기본 문제해결

만약 그래픽 카드를 설치한 후, 다음과 같은 상태의 문제가 발생했다면, ASUS 기술 지원팀에 전화하시기 전에 다음의 해결책들 중 하나로 문제를 해결해 주시기 바랍니다 .

문 제	그래픽 카드를 설치한 후에 화면이 나오지 않습니다.
원 인	그래픽 카드가 올바르게 설치되지 않았습니다.
해결 방법	그래픽 카드가 슬롯에 올바르게 끼워져 있는지 확인해 주십시오.
원 인	모니터가 올바르게 연결되지 않았습니다.
해결 방법	모니터의 신호 케이블이 그래픽 카드에 올바르게 연결되었는지 확인해 주십시오.
원 인	마더보드가 그래픽 카드를 지원하지 않습니다.
해결 방법	마더보드에 포함되어 있는 기술문서를 확인하시거나, 그래픽 카드의 필요사양을 확인해 주십시오 (예를들면, AGP 전압 요구량).
원 인	그래픽 카드의 보조 전원이 연결되지 않았습니다.
해결 방법	보조전원 케이블이 파워 서플라이에 올바르게 연결되었는지 확인해 주십시오.
원 인	전원 공급이 부족합니다.
해결 방법	파워 서플라이에서 시스템에 필요한 전력량보다 적게 공급되고 있는지 확인해 주십시오.
원 인	마더보드에 하드웨어 시스템 설정이 올바르지 않습니다 (예를들면, 시스템 제어판 연결).
해결 방법	<ul style="list-style-type: none"> • 시스템 제어판 케이블이 올바르게 연결되어 있는지 확인하여 주십시오 (예를들면, 전원 스위치, 리셋). • CPU, CPU 팬 그리고 메모리 DIMM이 올바른 상태에서 작동하는지 확인해 주십시오.

문 제	색상이 올바르게 나타나지 않습니다.
원 인	그래픽 카드가 올바르게 설치되지 않았습니다.
해결 방법	그래픽 카드가 슬롯에 올바르게 끼워져 있는지 확인해 주십시오.
원 인	영상 제어판의 설정이 올바르게 되지 않았습니다.
해결 방법	<ul style="list-style-type: none"> • 사용자가 원하시는 설정을 수동으로 조정해 주시기 바랍니다. • 그래픽 카드의 해상도를 설정해 주십시오 (예를들면, 디스플레이의 속성을 변경해 주십시오.)
원 인	시스템에 지원되지 않는 그래픽 카드의 드라이버가 설치되었습니다. 다른 제조사의 그래픽 카드를 설치하면 충돌을 일으킬 수 있습니다.
해결 방법	<ul style="list-style-type: none"> • 시스템에서 사용하지 않는 그래픽 카드 드라이버를 제거해 주십시오. • 그래픽 카드 패키지에 포함된 그래픽 카드 드라이버를 설치해 주십시오.
원 인	그래픽 카드의 보조 전원이 연결되지 않았습니다.
해결 방법	보조전원 케이블이 파워서플라이에 올바르게 연결되었는지 확인해 주십시오.
원 인	사용자의 모니터에 BNC 커넥터가 설치되어 있다면, 연결 케이블 중에 한개 이상이 올바르게 연결되지 않게 연결되었습니다.
해결 방법	모든 BNC 커넥터가 포트에 올바르게 연결되어 있는지 확인해 주십시오.
원 인	모니터의 소프트웨어 설정이 올바르게 아닙니다.
해결 방법	사용자가 원하는 모니터의 소프트웨어 설정을 조절해 주십시오.

문 제	화면의 이미지가 올바르게 나타나지 않습니다..
원 인	모니터가 사용자가 원하는 디스플레이 설정을 지원하지 않습니다.
해결 방법	모니터가 사용자가 원하는 디스플레이 설정을 지원하는지 확인해 주십시오. 모니터 구입 시 제공된 기술문서를 참조해 주십시오.
원 인	그래픽 카드가 사용자가 원하는 시스템 설정을 지원하지 않습니다.
해결 방법	그래픽 카드가 사용자가 원하는 시스템 설정을 지원하는지 확인해 주십시오. 그래픽 카드에 포함된 제품사양 구성표를 확인해 주십시오..
원 인	드라이버 파일이 손상되었습니다.
해결 방법	현재의 그래픽 카드 드라이버를 제거하신 후, 제공된 지원 CD의 그래픽 드라이버를 재 설치해 주십시오.
원 인	케이스 내부의 열이 밖으로 배출되지 않습니다.
해결 방법	케이스의 팬, CPU, 히싱크의 팬 또는 그래픽 카드의 GPU 팬이 올바르게 작동하는지 확인해 주십시오.



기타 다른 문제는 시스템의 다른 부품 또는 액세서리 (예를들면, 마더보드, 파워 서플라이, LCD/CRT)와 연관되어 있을 수 있습니다.

