



Ekran Kartı

Kurulum Kılavuzu

TR1262

Birinci Baskı V1

Telif Hakkı © 2004 ASUSTeK COMPUTER INC. Tüm Hakları Saklıdır.

Tanımlanan ürünler ve yazılımlar da dahil olmak üzere bu el kitabının hiçbir bölümü çoğaltılamaz, yayınlanamaz, kopyalanamaz, yeniden kullanılabilmesini sağlayan sistemlerde saklanamaz veya satın alan kişi tarafından destek amacıyla bulundurulması hariç tutulması koşuluyla, ASUSTeK COMPUTER INC. ("ASUS")'un yazılı izni olmaksızın herhangi bir biçimde başka bir dile çevrilemez.

Aşağıdaki şartlarda ürün garantisi ya da hizmeti uzatılmayacaktır: (1) ürünün ASUS tarafından yazılı bir izin olmaksızın onarılması veya değiştirilmesi ya da (2) ürünün seri numarasının tahrif edilmesi ve kaybolması.

ASUS, BU EL KİTABINI "OLDUĞU GİBİ", İFADE EDİLMİŞ YA DA İMA EDİLMİŞ HİÇBİR TİPTE GARANTİ OLMASIZIN, İMA EDİLEN GARANTİLER, TİCARET KOŞULLARI YA DA ÖZEL BİR AMAÇA UYGUNLUK DAHİL OLMAK ÜZERE FAKAT BUNLARLA SINIRLI OLMASIZIN ÜRÜNLE BİRLİKTE VERMEKTEDİR. HERHANGİ BİR DURUMDA ASUS, YÖNETİCİLERİ, MEMURLARI, ÇALIŞANLARI YA DA ACENTALARI, DOLAYLI, ÖZEL, RASTLANTISAL VEYA SONUCUNDA MEYDANA GELEN HASARLARDAN (KAR KAYBI, İŞ KAYBI, VERİ KAYBI, İŞ AKSAMASI VE BENZERİ DURUMLARI DA İÇERECEK ŞEKİLDE), BU HASARLARIN BU EL KİTABI YA DA ÜRÜNDE KAYNAKLANMASI OLASILIĞI ASUS'A BİLDİRİLMİŞ OLSA BİLE SORUMLU DEĞİLDİR.

BU EL KİTABINDAKİ BİLGİLER VE ÖZELLİKLER SADECE BİLGİ İÇİNDİR VE ÖNCEDEN DUYURULMASIZIN DEĞİŞTİRİLEBİLİR; ASUS TARAFINDAN VERİLMİŞ BİR TAAHHÜT OLARAK ALINMAMALIDIR. ASUS, TANIMLANAN ÜRÜNLER VE YAZILIMLAR DA DAHİL OLMAK ÜZERE, BU EL KİTABINDA YAPILAN HATALAR VE YANLIŞLIKLARDAN SORUMLU DEĞİLDİR.

Bu el kitabında sözü edilen ürünler ve şirket adları, hakları çiğnenmeksizin, sahiplerinin yararı gözetilerek tanımlama ya da açıklama amacıyla kullanılmıştır.

ASUS ve ASUS logosu ASUSTeK COMPUTER INC.'in tescilli markalarıdır.

Microsoft, Windows, Windows 98, Windows 98 SE, Windows ME, Windows 2000, Windows NT ve Windows XP, Microsoft Corporation'ın tescilli markalarıdır. Intel, Intel Corporation'ın tescilli markasıdır. NVIDIA, NVIDIA Corporation'ın tescilli markasıdır. SiS, SiS Corporation'ın tescilli markasıdır. ATI, ATI Technologies Inc.'in tescilli markasıdır. ALi, ALi Corporation'ın tescilli markasıdır. VIA, VIA Corporation'ın tescilli markasıdır. Diğer tüm şirket ve ürün adları, ilgili sahiplerinin markaları ya da tescilli markalarıdır.

İçindekiler

Duyurular	iv
Güvenlik Bilgileri	v
Bu Rehber Hakkında	vi
ASUS iletişim bilgileri	vii
1. Destek CD'si Bilgileri.....	1
1.1 Destek CD'sini çalıştırma	1
2. Ekran kartı sürücüsünün kurulumu	2
2.1 Windows ekran kartı sürücüsünü değiştirme	2
2.2 Gelişmiş ASUS sürücüsü kurulumu	4
2.2.1 Windows 98SE/ME	4
Yöntem 1: ASUS Hızlı Kurulum Programı	
(Otomatik çalıştırma özelliği etkin) .	4
Yöntem 2: ASUS Hızlı Kurulum Programı	
(Otomatik çalıştırma özelliği etkin	
değil)	5
Yöntem 3: Tak ve Çalıştır	6
Yöntem 4: Ekran Kartı Özellikleri Sayfası	7
2.2.2 Windows 2000/XP	9
Yöntem 1: ASUS Hızlı Kurulum Programı	9
Yöntem 2: Tak ve Çalıştır	10
2.2.3 Windows NT 4.0	12
2.3 NVIDIA WHQL sürücüsü	13
2.4 DirectX.....	14
2.5 AGP GART sürücüsü	15
2.6 WDM görüntü yakalama sürücüsü	17
2.7 Ekran Kartı Sürücüsünü Güncelleme	18
2.8 Ekran kartı sürücüsünün kaldırılması	20
2.8.1 Windows 98SE/ME	20
Yöntem 1: Otomatik Çalıştırma Ekranını	
kullanma	20
Yöntem 2: Kontrol Paneli'ni kullanma	20
2.8.2 Windows 2000	21
Yöntem 1: Otomatik Çalıştırma Ekranını	
kullanma	21
Yöntem 2: Kontrol Paneli'ni kullanma	21
2.8.3 Windows NT 4.0	22
3. Yardımcı Programlar	23
3.1 Smart Doctor Kurulumu	23
3.2 VideoSecurity Kurulumu	24
3.3 ASUS Digital VCR Kurulumu	25
3.4 ASUS GameFace Kurulumu	26

Duyurular

Federal İletişim Komisyonu Açıklaması

Bu cihaz FCC kurallarının 15. Bölümüne uygundur. Kullanımı aşağıdaki iki koşula tabidir:

- Bu cihaz zararlı parazitlere yol açmamalıdır ve
- Bu cihaz istenmeyen şekilde çalışmasına yol açabilecek parazit de dahil olmak üzere alınan tüm parazitleri kabul etmelidir.

Bu ekipman test edilmiştir ve FCC Kuralları kısım 15'e uygun olarak B Sınıfı dijital cihaz için belirlenen sınırlarla uyumlu bulunmuştur. Bu sınırlar, insanların bulunduğu bir ortamdaki kurulumda zararlı parazite karşı uygun koruma sağlamak için tasarlanmıştır. Bu ekipman radyo frekans enerjisi üretir, kullanır ve yayabilir ve eğer talimatlara uygun olarak kurulmaz ve kullanılmazsa radyo iletişimi için zararlı parazitlere sebep olabilir. Ancak belli bir kurulumda parazit oluşmayacağı garantisi verilmemektedir. Bu ekipman radyo ya da televizyon alıcısı için zararlı parazitlere neden olursa – ekipmanı açıp kapatarak böyle bir parazit olup olmadığı saptanabilir ve kullanıcının aşağıdaki önlemlerden birini ya da birkaçıyla paraziti gidermeyi denemesi teşvik edilir:

- Alıcı antenin yönünü ya da yerini değiştirin.
- Ekipman ile alıcı arasındaki ayırımı arttırın.
- Ekipmanı, alıcının bağlı bulunduğu devreden farklı bir çıkışa bağlayın.
- Satıcıya ya da deneyimli bir radyo/TV teknisyenine danışarak yardım isteyin.



Monitörlerin ekran kartlarına bağlantısını sağlayan koruyuculu kabloların kullanılması, FCC talimatnamelerine uygun olması açısından gereklidir. Uygunluğun sağlanmasından sorumlu şahıslar tarafından açıkça onaylanmayan değişiklikler ya da modifikasyonlar, kullanıcının bu ekipmanı kullanma yetkisini geçersiz kılabilir.

Kanada İletişim Departmanı Açıklaması

Bu dijital cihaz Kanada İletişim Departmanı'nın radyo parazit yönergelerinde belirtilen dijital cihazlardan radyo gürültü emisyonuna ilişkin olan B Sınıfı limitlerini aşmamaktadır.

"B" Sınıfı bu aparat, Kanada ICES-003'e uygundur.

Güvenlik Bilgileri

Elektriksel Güvenlik

- Elektrik çarpması riskini önlemek amacıyla, sistemin yerini değiştirirken güç kablosunu prizden çıkartın.
- Sisteme cihazların bağlanması ve sökülmesi sırasında, sinyal kabloları bağlanmadan önce cihazlara ait güç kablolarının sökülmüş olduğundan emin olun. Mümkünse, bir cihaz bağlamadan önce mevcut sistemdeki tüm güç kablolarını sökün.
- Bağlantı yapmadan ya da sinyal kablolarını ana karttan sökmeden önce, tüm güç kablolarının prizden çekilmiş olduğundan emin olun.
- Adaptör ya da uzatma kablosu kullanılması durumunda bir profesyonelden yardım isteyin. Bu cihazlar topraklama devresini kesebilirler.
- Güç kaynağınızın bölgenizde kullanılan voltaja göre ayarlandığından emin olun. Kullandığınız prizin voltajından emin değilseniz, yerel elektrik şirketine başvurun.
- Güç kaynağı arızalıysa, kendiniz onarmaya kalkışmayın. Yetkili bir servis teknisyeni ya da satıcınızla temasa geçin.

Güvenli İşletim

- Cihazları anakarta bağlamadan önce, paketle birlikte gelen tüm el kitaplarını dikkatlice okuyun.
- Ürünü kullanmadan önce tüm kabloların dikkatli bir şekilde bağlandığından ve hasarlı olmadıklarından emin olun. Bir hasar olduğunu fark ederseniz, hemen satıcınızla temasa geçin.
- Kısa devreye neden olmamak için, ataç, vida ve zımbaları, bağlantı elemanlarından, soketlerden, devrelerden ve kart yuvalarından uzak tutun.
- Toz, nem ve aşırı sıcaktan kaçının. Ürünü ıslanabileceği bir yere yerleştirmeyin.
- Ürünü düzgün bir yüzey üzerine yerleştirin.
- Ürün ile ilgili teknik sorunlarla karşılaşırsanız, yetkili bir servis teknisyenine ya da satıcınıza başvurun.

Bu Rehber Hakkında

Bu rehberde kullanılan işaretler

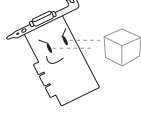
İşlemlerin uygun bir şekilde gerçekleştirilmesi için, bu rehberde kullanılan aşağıdaki sembollere dikkat edin.



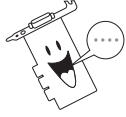
UYARI: Bir işi yapmaya çalışırken yaralanmanızı önleyecek bilgiler.



DİKKAT: Bir işi yapmaya çalışırken bileşenlere zarar vermenizi önleyecek bilgiler.



ÖNEMLİ: Bir işi tamamlamak için izlemeniz GEREKLİ olan talimatlar.



NOT: Bir işin tamamlanmasına yardımcı olacak ipuçları ve ek bilgiler.

Yazı Tipi Kullanımı

Kalın Metin

Seçilecek bir menü, iletişim kutusu veya öğeyi belirtir.

Metin Girişi

Ekrana yazmanız gereken bir metni ya da komutu belirtir.

Daha fazla bilgi nerede bulunur?

Ek bilgiler ve ürün ve yazılım güncellemeleri için aşağıdaki kaynaklara başvurunuz.

1. ASUS Web Siteleri

Dünya çapında ASUS Web Siteleri, ASUS donanım ve yazılım ürünleri hakkında güncel bilgileri sunmaktadır.

2. İsteğe Bağlı Belgeler

Ürün paketinizde, garanti ilanları gibi satıcınız tarafından ilave edilebilecek isteğe bağlı belgeler bulunabilir. Bu belgeler standart paketin parçası değildir.

ASUS iletişim bilgileri

ASUSTeK COMPUTER INC. (Asia-Pacific)

Address: 150 Li-Te Road, Peitou, Taipei, Taiwan 112
General Tel: +886-2-2894-3447
General Fax: +886-2-2894-3449
Web Site: www.asus.com.tw

Technical Support

MB/Others (Tel): +886-2-2890-7121 (English)
Notebook (Tel): +886-2-2890-7122 (English)
Desktop/Server (Tel): +886-2-2890-7123 (English)
Support Fax: +886-2-2890-7698

ASUS COMPUTER INTERNATIONAL (America)

Address: 44370 Nobel Drive, Fremont, CA 94538, USA
General Fax: +1-502-933-8713
General Email: tmd1@asus.com
Web Site: usa.asus.com

Technical Support

Support Fax: +1-502-933-8713
General Support: +1-502-995-0883
Notebook Support: +1-510-739-3777 x5110
Support Email: tsd@asus.com

ASUS COMPUTER GmbH (Germany and Austria)

Address: Harkortstr. 25, 40880 Ratingen, BRD, Germany
General Email: sales@asuscom.de (for marketing requests only)
General Fax: +49-2102-9599-31
Web Site: www.asuscom.de

Technical Support

Components: +49-2102-9599-0
Notebook PC: +49-2102-9599-10
Support Fax: +49-2102-9599-11
Support Email: www.asuscom.de/support (for online support)

ASUSTeK COMPUTER (Middle East and North Africa)

Address: P.O. Box 64133, Dubai, U.A.E.
General Tel: +9714-283-1774
General Fax: +9714-283-1775
Web Site: www.ASUSarabia.com

1. Destek CD'si Bilgileri

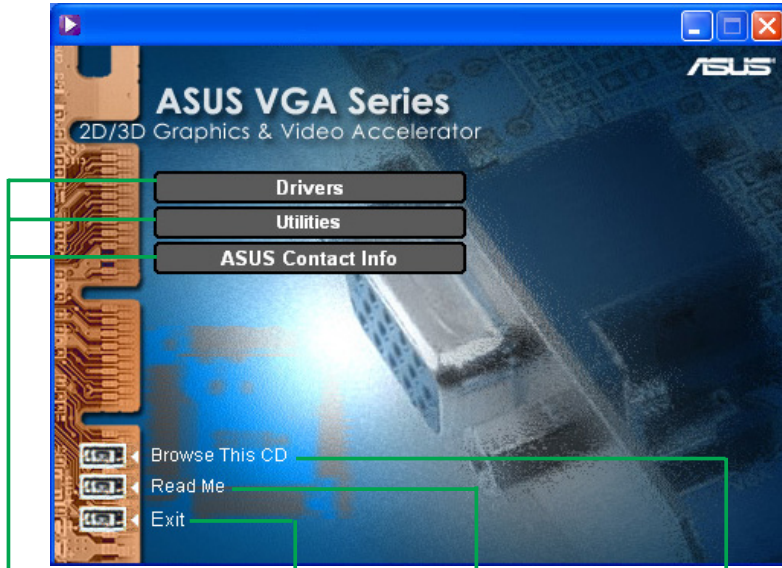
VGA kartıyla birlikte gelen destek CD'si, video özelliklerini zenginleştirecek kullanışlı yazılımlar ve birkaç program sürücüsü içermektedir.



- Bu kılavuzda kullanılan ekran resimleri, kendi ekranınızdaki görüntüye uygun olmayabilir.
- Destek CD'sindeki bazı sürücü ve yardımcı programlar, belli ASUS VGA kartı modelleri ile kullanılabilir.
- Destek CD'sinin içeriği önceden haber verilmeksizin değiştirilebilir. Güncellemeler için ASUS web sitesini ziyaret edin.

1.1 Destek CD'sini çalıştırma

Destek CD'sini kullanmaya başlamak için, CD'yi CD-ROM sürücünüze yerleştirin. Otomatik çalışma özelliği bilgisayarınızda etkin hale getirilmişse, destek CD'si kendiliğinden **2D/3D Graphics & Video Accelerator (2D/3D Grafik ve Video Hızlandırıcısı)** ana menüsünü görüntüler.

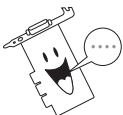


Diğer kurulum menülerini açmak için bir menü öğesine tıklayın

Uygulamadan çıkmak için tıklayın

Beni oku dosyasını görüntülemek için tıklayın

CD bilgilerini görüntülemek için tıklayın



Otomatik çalışma özelliği etkin değilse, destek CD'sinin içeriğinde dolaşarak SETUP.EXE dosyasını bulun. **SETUP.EXE** dosyasına çift tıklayarak destek CD'si kurulum programını başlatın.

2. Ekran kartı sürücüsünün kurulumu

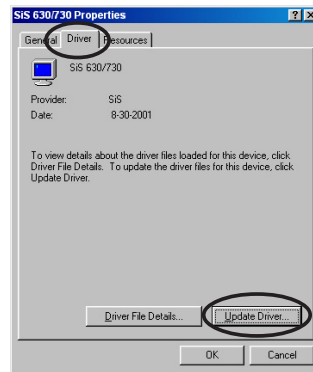
Ekran kartı sürücüsü, aygıtın işletim sisteminiz ile birlikte çalışmasını sağlayan bir yazılımdır. İşletim sisteminize bağlı olarak, ekran kartınızın sürücülerini bu bölümde önerilen yöntemlerden herhangi birisini kullanarak yükleyebilirsiniz.

Eski ekran kartınızı yeni bir ASUS ekran kartı ile değiştiriyorsanız, olası sürücü uyuşmazlığını engellemek amacıyla Windows ekran kartı bağdaştırıcısı ayarını "Standart Görüntü Bağdaştırıcısı (VGA)" olarak değiştirdiğinizden emin olun. Windows ekran kartı sürücünüzü değiştirmek için "2.1 Windows ekran kartı sürücüsünü değiştirme" bölümündeki adımları uygulayın.

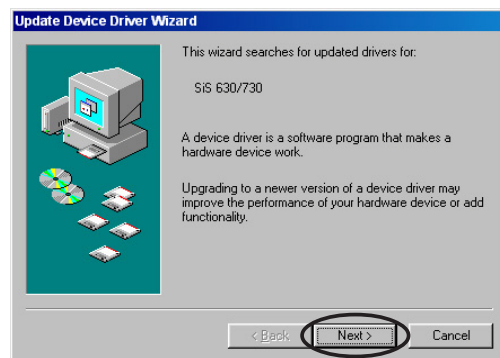
Ekran kartı bulunmayan bilgisayar sistemine, bir ASUS ekran kartı yüklüyorsanız "2.2 Gelişmiş ASUS sürücüsü kurulumu" bölümündeki adımları uygulayın.

2.1 Windows ekran kartı sürücüsünü değiştirme

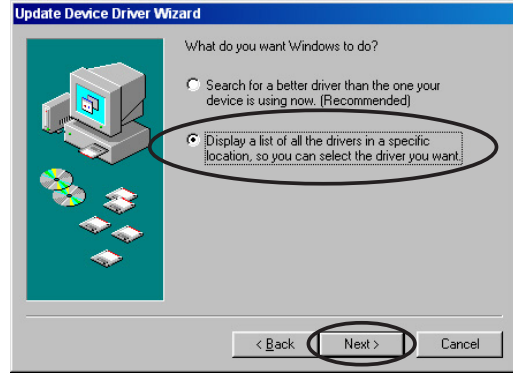
1. Bilgisayarınızı açın.
2. **Start (Başlat)** düğmesine tıklayın. **Settings (Ayarlar)** ve daha sonra **Control Panel (Kontrol Paneli'ni)** seçin.
3. Kontrol Paneli'ndeki **System (Sistem)** simgesine çift tıklayın. **Device Manager (Aygıt Yöneticisi)** sekmesini seçin.
4. **Display Adapters (Görüntü Bağdaştırıcıları'na)** çift tıklayın.
5. Geçerli ekran kartı sürücüsünü seçin ve daha sonra **Properties (Özellikler'e)** tıklayın.
6. Özellikler iletişim kutusundan, **Driver (Sürücü)** sekmesini seçin ve daha sonra **Update Driver (Sürücü Güncelle'ye)** tıklayın.



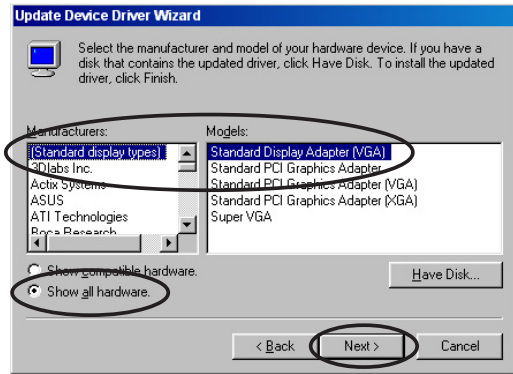
7. Bir sonraki ekranda **Next (İleri'ye)** tıklayın.



8. Display a list of all the drivers in a specific location, so you can select the driver you want (Belirli bir konumdaki tüm sürücülerin bir listesini görüntüle, böylece istediğiniz sürücüyü seçebilirsiniz) ögesini seçin daha sonra **Next (İleri'ye)** tıklayın.



9. Aygıt Sürücüsü Güncelleme Sihirbazı iletişim kutusundan, **Show all hardware (Tüm donatıları göster'i)** seçin. Üretici listesinden (**Standard display types**) (Standart görüntü bağdaştırıcıları)'nı ve Modeller listesinden **Standard Display Adapter (VGA)** (Standart Görüntü Bağdaştırıcısı (VGA)'yı) seçin. **Next (İleri'ye)** tıklayın.



10. Sürücünün güncellenmesi sorulduğunda, **Yes (Evet'e)** tıklayın.
11. Sonraki ekranlarda **Next (İleri'ye)** tıklayın.
12. Kurulum programı gerekli tüm dosyaları bilgisayarınıza yüklemeyi tamamladığında, bilgisayarınızı yeniden başlatmanız için sizi uyarır. **OK (Tamam'a)** tıklayın.

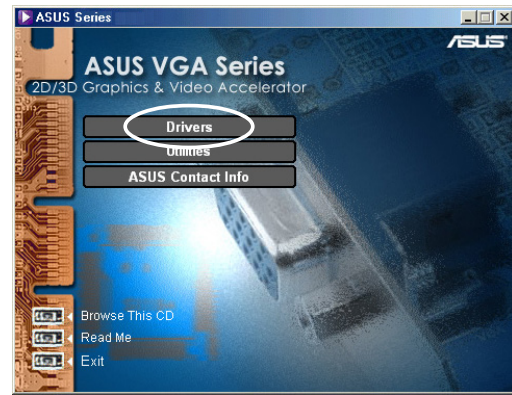
2.2 Gelişmiş ASUS sürücüsü kurulumu

Hassas olarak ayarlanmış ASUS sürücüsü, video çıkışınızın en iyi 3D performansını elde etmesini sağlamaktadır. Bu bölümde önerilen yöntemlerden birini kullanarak, bilgisayarınızı açtıktan sonra gelişmiş ASUS ekran kartı sürücüsünü yükleyin.

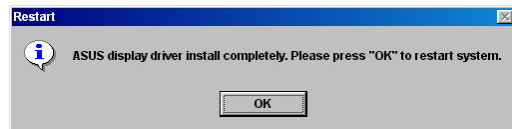
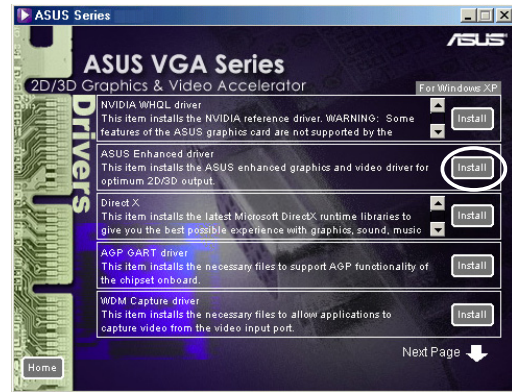
2.2.1 Windows 98SE/ME

Yöntem 1: ASUS Hızlı Kurulum Programı (Otomatik çalıştırma özelliği etkin)

1. Destek CD'sini CD-ROM sürücünüze yerleştirin.
2. 2D/3D Grafik ve Video Hızlandırıcısı ana menüsünden, **Drivers (Sürücüler'e)** tıklayın.



3. **Drivers menu (Sürücüler menüsünden) ASUS Enhanced Driver Install (Gelişmiş ASUS Sürücüsü Kurulumu)** düğmesine tıklayarak, gerekli dosyaları bilgisayarınıza kopyalayın.
4. Sonraki ekranlarda verilen talimatları takip edin.
5. Kurulum programı gerekli tüm dosyaları bilgisayarınıza yüklemeyi tamamladığında, bilgisayarınızı yeniden başlatmanız için sizi uyarır. **OK (Tamam'a)** tıklayın.

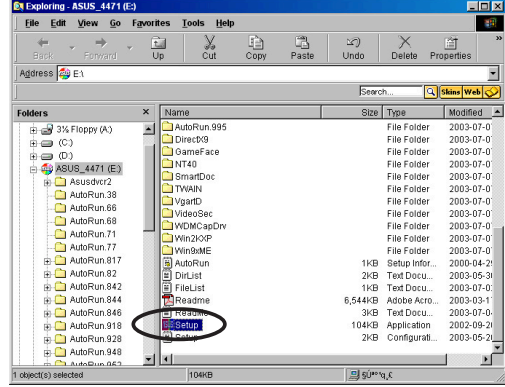


Yöntem 2: ASUS Hızlı Kurulum Programı (Otomatik çalıştırma özelliği etkin değil)

1. Destek CD'sini CD-ROM sürücüsüne yerleştirin.

2. My Computer

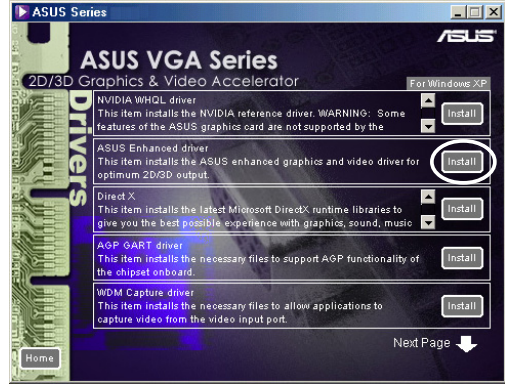
(Bilgisayarım'dan) CD sürücüsü simgesine çift tıklayın veya \Setup.exe yolunu takip ederek kurulum programını çalıştırın daha sonra **OK(Tamam'a)** tıklayın.



3. 2D/3D Grafik ve Video Hızlandırıcısı ana menüsünden, **Drivers(Sürücüler'e)** tıklayın.

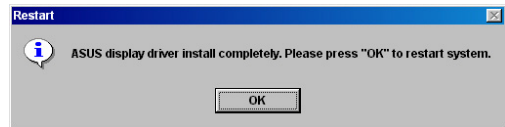


4. **Drivers(Sürücüler'e)** menüsünden **ASUS Enhanced Driver Install(Gelişmiş ASUS Sürücüsü Kurulumu)** düğmesine tıklayarak, gerekli dosyaları bilgisayarınıza kopyalayın.



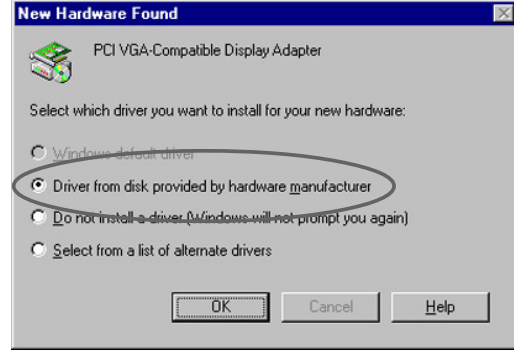
5. Sonraki ekranlarda verilen talimatları takip edin.

6. Kurulum programı gerekli tüm dosyaları bilgisayarınıza yüklemeyi tamamladığında, bilgisayarınızı yeniden başlatmanız için sizi uyarır. **OK(Tamam'a)** tıklayın.



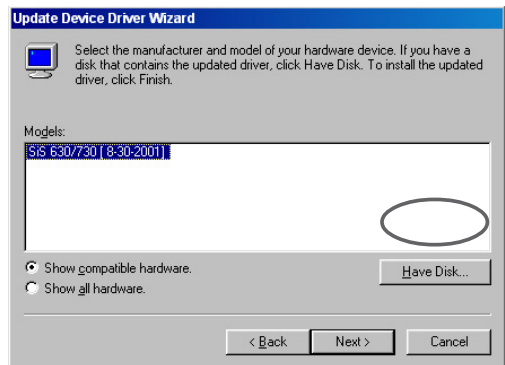
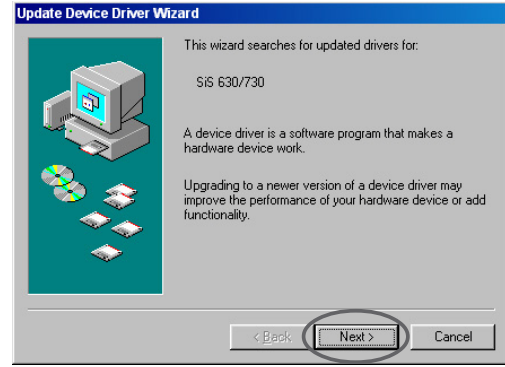
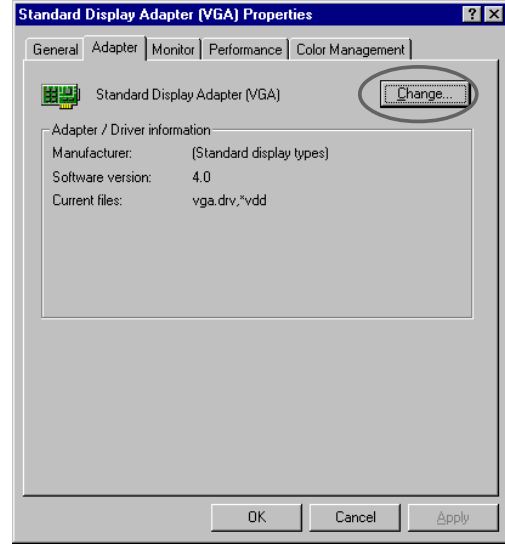
Yöntem 3: Tak ve Çalıştır

1. Windows ASUS ekran kartınızı tanıdığı anda, **New Hardware Found (Yeni Donanım Bulundu)** iletişim kutusu görüntülenir.
2. **Driver from disk provided by hardware manufacturer (Donanım üreticisi tarafından verilen diskteki sürücü'ye)** tıklayın ve daha sonra da **OK (Tamam'a)** tıklayın.
3. Kurulum programı size sürücünün konumunu sorduğunda, CD-ROM sürücünüzün D: olduğu varsayılarak, **D:WIN9xMe** yazın ve **OK (Tamam'a)** tıklayın.
4. Sonraki ekranlarda verilen talimatları takip edin.
5. Kurulum programı gerekli tüm dosyaları bilgisayarınıza yüklemeyi tamamladığında, bilgisayarınızı yeniden başlatmanız için sizi uyarır. **OK (Tamam'a)** tıklayın.



Yöntem 4: Ekran Kartı Özellikleri Sayfası

1. Windows masaüstüne sağ tuşla tıklayın ve çıkan menüden **Properties (Özellikler'e)** tıklayın.
2. Özellikler iletişim kutusundan, **Settings (Ayarlar)** sekmesini seçin daha sonra **Standard Display Adapter (VGA) Properties (Standart Görüntü Bağdaştırıcısı (VGA) Özellikleri)** iletişim kutusunu görüntülemek için **Advanced (Gelişmiş)** düğmesine tıklayın.
3. **Update Device Driver Wizard (Aygıt Sürücüsü Güncelleme Sihirbazı)** iletişim kutusunu görüntülemek için **Adapter (Bağdaştırıcı)** sekmesinden **Change (Değiştir'e)** tıklayın.
4. Aygıt Sürücüsü Güncelleme Sihirbazı'ndan **Next (İleri'ye)** tıklayın.
5. **Display a list of all the drivers in a specific location, so you can select the driver you want (Belirli bir konumdaki tüm sürücülerin bir listesini görüntüle, böylece istediğiniz sürücüyü seçebilirsiniz)** ögesini seçin daha sonra **Next (İleri'ye)** tıklayın.
6. **Install From Disk (Diskten Kurulum)** iletişim kutusunu görüntülemek için, **Have Disk... (Disk Var... 'a)** tıklayın.



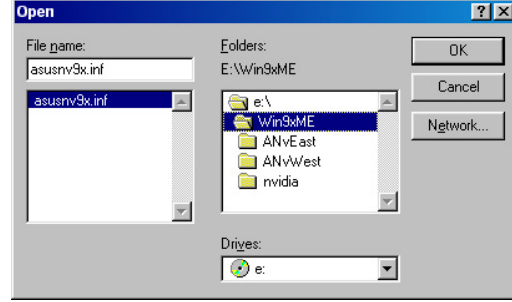
7. Metin kutusuna ASUSNV9X.INF dosyasının (WIN9X klasöründe) konumunu yazın daha sonra **OK (Tamam'a)** tıklayın.

YA DA

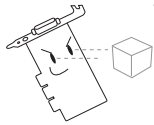
Mevcut sürücülerini aramak için **Browse (Göz At'ı)** tıklayın.

- 7.a Mevcut sürücülerin listesini görüntülemek için **Open (Aç)** iletişim kutusundan **Drives (Sürücüler)** kutusunu tıklayın ve CD-ROM sürücünüzü seçin.

- 7.b **Folders (Klasörler)** kutusundan **WIN9xME** klasörüne çift tıklayın ve **File Name (Dosya Adı)** kutusundan **ASUSNV9X.INF** dosyasını seçin.



8. **Update Driver Warning Sürücü Uyarısı Güncelleme** kutusundan **Yes (Evet'e)** tıklayarak, gelişmiş ASUS ekran kartı sürücülerinin kurulumunu onaylayın.
9. Sonraki ekranlarda verilen talimatları takip edin.
10. Kurulum programı gerekli tüm dosyaları bilgisayarınıza yüklemeyi bitirdikten sonra, **Finish (Bitir'e)** tıklayın.
11. **Standard Display Adapter (VGA) Properties (Standart Görüntü Bağdaştırıcısı (VGA) Özellikleri)** iletişim kutusuna geri döndüğünüzde, **Colse (Kapat'a)** tıklayın.
12. **Display Properties (Görüntü Özellikleri)** kutusunda **Colse (Kapat'a)** tıklayın.
13. Kurulum programı gerekli tüm dosyaları bilgisayarınıza yüklemeyi tamamladığında, bilgisayarınızı yeniden başlatmanız için sizi uyarır. **OK (Tamam'a)** tıklayın.

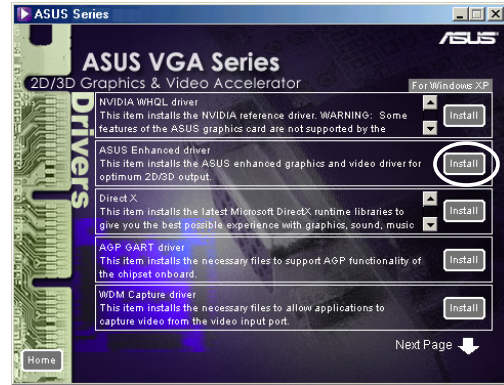
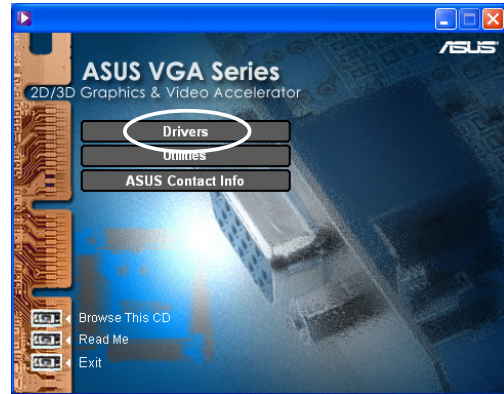
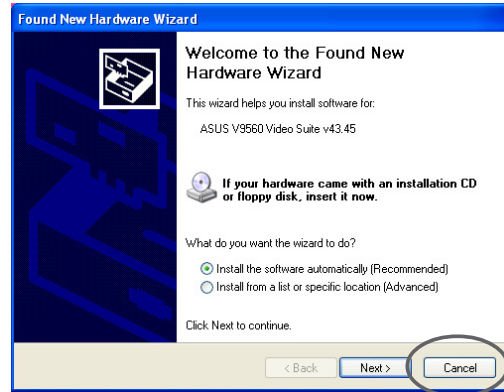


- Hızlı kurulum programı, sadece birincil ekran kartının bir ASUS grafik kartı olarak tanındığı durumlarda çalışır.
- En iyi performans için:
 - IDE DMA 33/66/100/133 sabit disk sürücülerini kullanıldığında, DMA modunun aktif olduğundan emin olun. Parametreleri ayarlamak için, Başlat -> Kontrol Paneli -> Sistem -> Aygıt Yöneticisi -> Disk Sürücülerini -> Özellikler -> Ayarlar -> Seçenekler -> DMA'ya tıklayın.
 - Özellikle sabit disk neredeyse tamamıyla dolu ise, Disk Birleştiricisi'ni (defrag.exe) çalıştırın.
- Sistem güç kaynağının ekran kartının gereksinim duyduğu gücü sağladığından emin olun.

2.2.2 Windows 2000/XP

Yöntem 1: ASUS Hızlı Kurulum Programı

1. Windows ASUS ekran kartınızı tanıdığı anda, **Found New Hardware Wizard (Yeni Donanım Bulundu Sihirbazı)** iletişim kutusu görüntülenir.
2. Windows masaüstüne girmek için **Cancel (İptal'e)** tıklayın.
3. Destek CD'sini CD-ROM sürücünüze yerleştirin.
4. Otomatik çalışma etkin durumdaysa, 2D/3D Grafik ve Video Hızlandırıcısı kendiliğinden görüntülenir. Otomatik çalışma etkin değilse, destek CD'nizin kök dizininden **Setup.exe** dosyasını çalıştırın.
5. 2D/3D Grafik ve Video Hızlandırıcısı ana menüsünden, **Drivers (Sürücüler'e)** tıklayın.
6. **Drivers (Sürücüler'e)** menüsünden **ASUS Enhanced Driver Install (Gelişmiş ASUS Sürücüsü Kurulumu)** düğmesine tıklayarak, gerekli dosyaları bilgisayarınıza kopyalayın.
7. Sonraki ekranlarda verilen talimatları takip edin.
8. Kurulum programı gerekli tüm dosyaları bilgisayarınıza yüklemeyi tamamladığında, bilgisayarınızı yeniden başlatmanız için sizi uyarır. **OK (Tamam'a)** tıklayın.

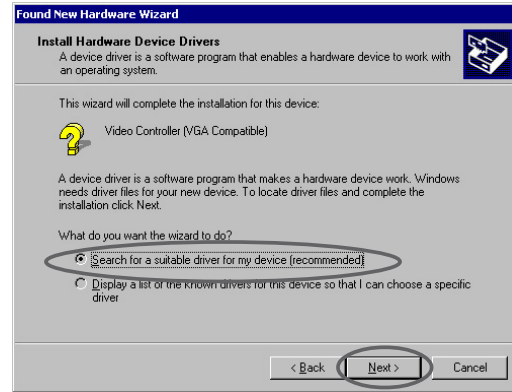


Yöntem 2: Tak ve Çalıştır

1. Windows ASUS ekran kartınızı tanıdığı anda, **Found New Hardware Wizard (Yeni Donanım Bulundu Sihirbazı)** iletişim kutusu görüntülenir. **Next (İleri'ye)** tıklayın.

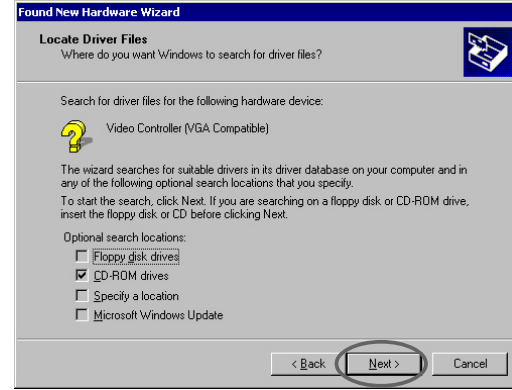


2. **Found New Hardware Wizard (Yeni Donanım Bulundu Sihirbazı)** iletişim kutusundan, **Search for a suitable driver for my device (recommended) (Aygıtım için uygun sürücüyü ara (tavsiye edilir)'i)** seçin daha sonra **Next (İleri'ye)** tıklayın.

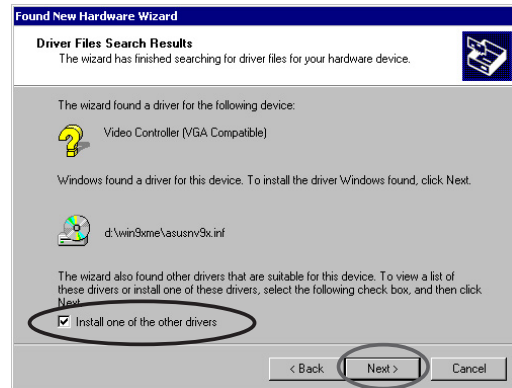


3. **Locate Driver Files (Sürücü Dosyalarının Yerini Belirle)** iletişim kutusu görüntülediğinde, CD'yi CD-ROM sürücünüze yerleştirin.

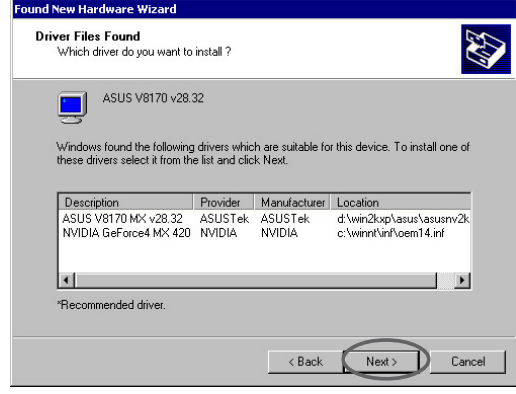
4. **CD-ROM drives (CD-ROM sürücüleri'ni)** işaretleyin ve diğer seçeneklerin işaretini kaldırın. Ekran kartınızın sürücülerini aramak için **Next (İleri'ye)** tıklayın.



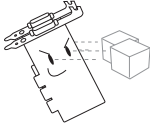
5. Sihirbaz ekran kartınıza ait sürücülerini arama işlemini bitirdikten sonra, **Install one of the other drivers (Diğer sürücülerden birini yükle'yi)** seçin ve **Next (İleri'ye)** tıklayın.



6. Ekran kartı sürücüsünü sisteminize yüklemek için uyarıldığınızda, D:\WIN2KXP\ASUS klasöründe bulunan sürücüyü seçin ve **Next (İleri'ye)** tıklayın.
7. Sonraki ekran talimatlarını takip edin.
8. Kurulum programı gerekli tüm dosyaları bilgisayarınıza yüklemeyi tamamladığında, bilgisayarınızı yeniden başlatmanız için sizi uyarır. **OK (Tamam'a)** tıklayın.



2.2.3 Windows NT 4.0



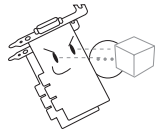
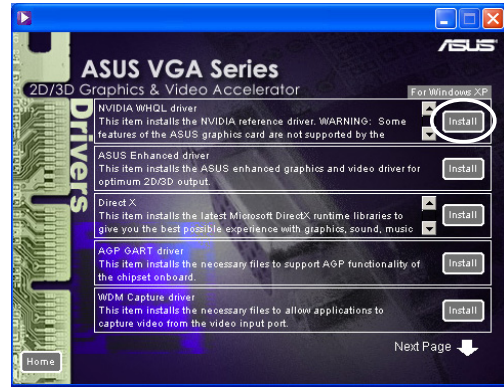
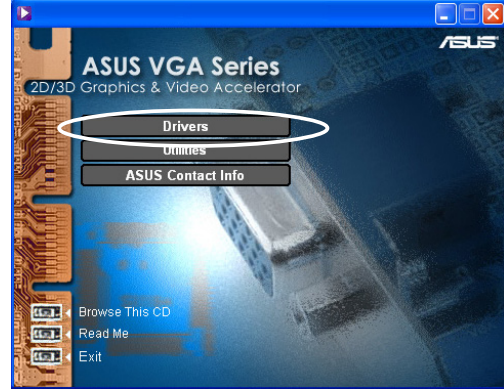
Ekran kartı sürücüsünü Windows NT 4.0'a yüklemeyen önce, kartınızın AGP özelliklerinden tam anlamıyla yararlanmak için **Windows NT 4.0 Service Pack 3 or later (Windows NT 4.0 Servis Paketi 3 veya daha üstü'nün)** yüklü olduğundan emin olun.

1. Windows NT sisteminizi başlatın ve Administrator olarak giriş yapın.
2. Ekran özelliklerini VGA moduna (16 renk 640 x 480 piksel) çevirin. daha sonra bilgisayarınızı tekrar başlatın.
3. Açıldıktan sonra Windows NT masaüstüne sağ tuşla tıklayın ve çıkan menüden **Properties (Özellikler'e)** tıklayın.
4. **Settings (Ayarlar)** sekmesini seçin.
5. **Change Display Type (Ekran Tipi Değiştir'i)** seçin.
6. **Adapter Type (Bağdaştırıcı Tipi'ni)** seçin ve **Change (Değiştir'e)** tıklayın.
7. **Have Disk (Disk Var'a)** tıklayın.
8. Destek CD'sini yerleştirin.
9. CD-ROM sürücü harfi D: olduğu varsayılarak, **D:\NT40** yazın veya Windows NT ekran kartı sürücüsünün yolunu seçmek için **Browse (Göz At'a)** tıklayın ve daha sonra **OK (Tamam'a)** tıklayın.
10. Uygun ASUS VGA Kartı modelini seçtikten sonra **OK (Tamam'a)** tıklayın.
11. Sorulduğunda ekran kartı sürücüsünün kurulumunu onaylayın ve tüm gerekli dosyaları kopyalayın.
12. Bittiğinde, **Display Properties (Ekran Özellikleri)** kutusuna geri dönmek için **Close (Kapat'a)** ve daha sonra **Apply (Uygula'ya)** tıklayın.
13. **System Settings Change (Sistem Ayarlarını Değiştir)** iletişim kutusu görüntülenir. Bilgisayarı yeniden başlatmak için **Yes (Evet'e)** tıklayın.

2.3 NVIDIA WHQL sürücüsü

Microsoft'un Windows Donanım Kalite Laboratuvarları (WHQL) referanslı NVIDIA sürücüsü ekran grafik kartınızın Windows işletim sistemi ile uyumlu olmasını sağlar.

1. Destek CD'sini CD-ROM sürücünüze yerleştirin.
2. Otomatik çalışma etkin durumdaysa, 2D/3D Grafik ve Video Hızlandırıcısı kendiliğinden görüntülenir. Otomatik çalışma etkin değilse, destek CD'nizin kök dizininden **Setup.exe** dosyasını çalıştırın.
3. 2D/3D Grafik ve Video Hızlandırıcısı ana menüsünden, **Drivers (Sürücüler'e)** tıklayın.
4. **Drivers (Sürücüler'e)** menüsünden **NVIDIA WQHL Driver Install (NVIDIA WQHL Sürücüsü Kurulumu)** düğmesine tıklayarak, gerekli dosyaları bilgisayarınıza kopyalayın.
5. Kurulum programı gerekli tüm dosyaları bilgisayarınıza yüklemeyi tamamladığında, bilgisayarınızı yeniden başlatmanız için sizi uyarır. **OK (Tamam'a)** tıklayın.



ASUS ekran kartının bazı özellikleri NVIDIA WHQL sürücüsü tarafından desteklenmeyebilir.

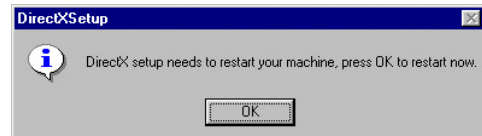
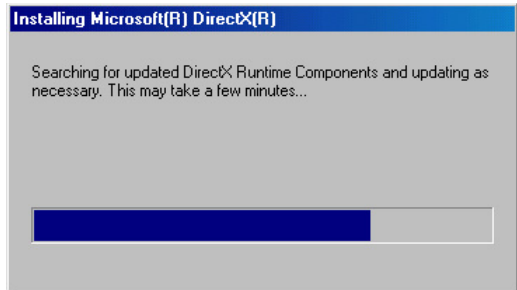
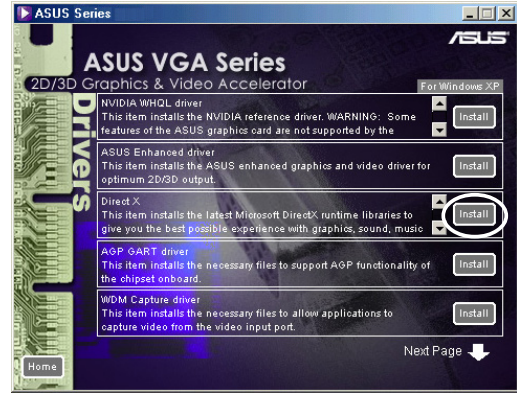
2.4 DirectX

DirectX, oyunlar ya da Microsoft Windows işletim sisteminde çalışacak aktif web sayfaları gibi uygulamalarda yer alan grafik görüntülerin ve multimedya efektlerinin yaratılması ve yönetilmesini sağlayan bir uygulama programı arayüzüdür.



Gelişmiş ASUS sürücüsünün destek CD'sinden kurulumu sırasında, DirectX sürücüsü de kendiliğinden kurulur. Bununla beraber, ASUS wen sitesinden bir sürücü güncellemesi indirdiğinizde DirectX'in tekrar kurulması önerilmektedir.

1. Destek CD'sini CD-ROM sürücünüze yerleştirin.
2. Otomatik çalışma etkin durumdaysa, 2D/3D Grafik ve Video Hızlandırıcısı kendiliğinden görüntülenir. Otomatik çalışma etkin değilse, destek CD'nizin kök dizininden **Setup.exe** dosyasını çalıştırın.
3. 2D/3D Grafik ve Video Hızlandırıcısı ana menüsünden, **Drivers (Sürücüler'e)** tıklayın.
4. **Drivers (Sürücüler'e)** iletişim kutusundan **DirectX Install (DirectX Kurulumu)** düğmesine tıklayarak, gerekli dosyaları bilgisayarınıza kopyalayın.



5. Kurulum programı gerekli tüm dosyaları bilgisayarınıza yüklemeyi tamamladığında, bilgisayarınızı yeniden başlatmanız için sizi uyarır. **OK (Tamam'a)** tıklayın.

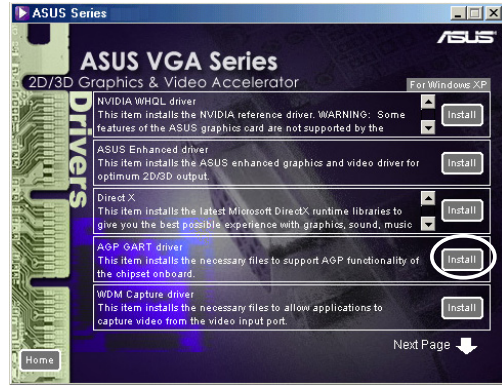
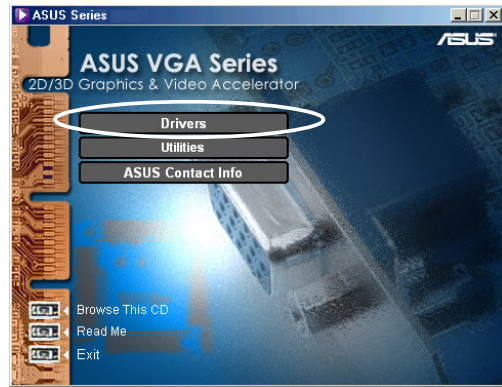
2.5 AGP GART sürücüsü

AGP GART sürücüsü, ana kartınız üzerindeki yonga setinin AGP fonksiyonunu desteklemek amacıyla kullanılmaktadır.



- Kurulum iletişim kutuları her yonga seti için küçük farklılıklar göstermektedir. GART sürücüsünü yüklemek için ekran talimatlarını izleyin.
- Ana kart sürücülerinin, ana kart destek CD'sinden kurulumu sırasında, GART sürücüsü de kendiliğinden kurulur. Bununla beraber, GART sürücüsünün ana kart destek CD'sindekinden daha yeni bir sürüm olması durumunda bu sürücünün yüklenmesi önerilmektedir.

1. Destek CD'sini CD-ROM sürücünüze yerleştirin.
2. Otomatik çalışma etkin durumdaysa, 2D/3D Grafik ve Video Hızlandırıcısı kendiliğinden görüntülenir. Otomatik çalışma etkin değilse, destek CD'nizin kök dizininden **Setup.exe** dosyasını çalıştırın.
3. 2D/3D Grafik ve Video Hızlandırıcısı ana menüsünden, **Drivers (Sürücüler'e)** tıklayın.
4. Intel®, AMD®, VIA™, SIS®, NVIDIA®, ATI® ya da ALI® yonga setlerine sahip ana kartlar için AGP desteğini kurmak üzere, **Drivers dialog box (Sürücüler iletişim)** kutusundan **GART Driver Install (GART Sürücüsü Kurulumu'na)** tıklayın.
5. **AGP VGARTD Driver Detection (AGP VGARTD Sürücüsü Bulma)** kutusu, ana kartınızda bulunan yonga setini görüntüleyerek ekrana gelir.
6. Görüntülenen VGART sürücüsünü kurma ya da bir listeden seçim yapma seçeneklerinden birini seçin. **OK (Tamam'a)** tıklayın.

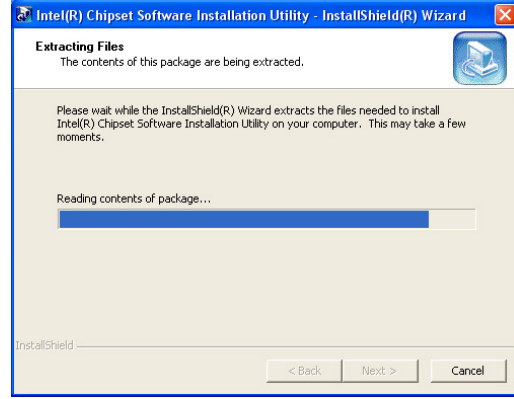


7. Bir önceki ekranda **Yes, install its VGART driver (Evet, VGART sürücüsünü yükle'yi)** seçtiyseniz, 8. adıma ilerleyin. **No, I want to select the other drivers (Hayır, başka bir sürücü seçmek istiyorum'u)** seçtiyseniz, listeden bir sürücü seçerek **Install (Yükle'ye)** tıklayın.

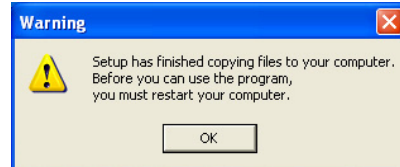


Bulunan ana kartta uygun yonga seti varsayılan olarak görüntülenir.

8. Kurulumu tamamlamak için sonraki talimatları izleyin. Yükleme işlemi iptal etmek için **Cancel (İptal'e)** basın.



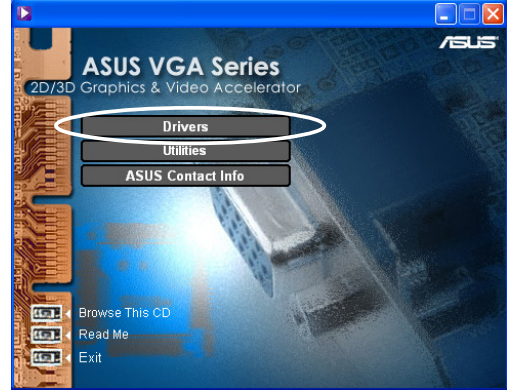
9. Kurulum programı gerekli tüm dosyaları bilgisayarınıza yüklemeyi tamamladığında, bilgisayarınızı yeniden başlatmanız için sizi uyarır. **OK (Tamam'a)** tıklayın.



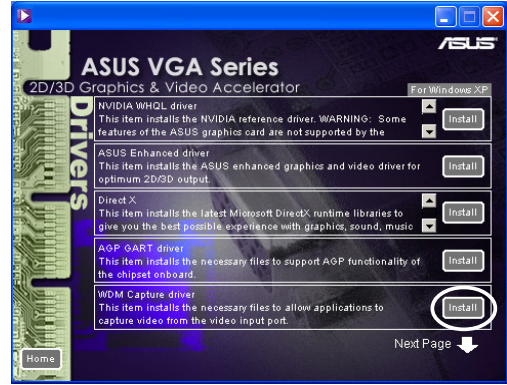
2.6 WDM görüntü yakalama sürücüsü

Windows Sürücü Modeli (WDM) görüntü yakalama sürücüsü, video giriş portundan alına video görüntülerini yakalamanızı sağlamaktadır.

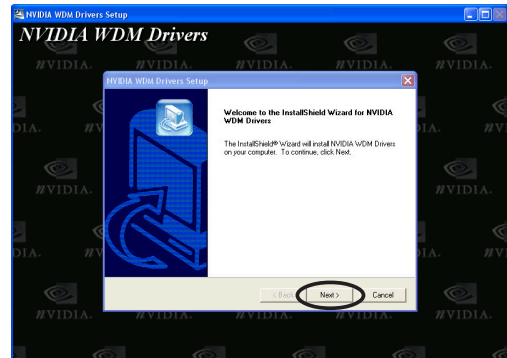
1. Destek CD'sini CD-ROM sürücünüze yerleştirin.
2. Otomatik çalışma etkin durumdaysa, 2D/3D Grafik ve Video Hızlandırıcısı kendiliğinden görüntülenir. Otomatik çalışma etkin değilse, destek CD'nizin kök dizininden **Setup.exe** dosyasını çalıştırın.



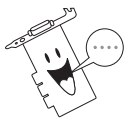
3. 2D/3D Grafik ve Video Hızlandırıcısı ana menüsünden, **Drivers (Sürücüler'e)** tıklayın.
4. **Drivers (Sürücüler'e)** menüsünden **WDM Capture driver Install (WDM Görüntü Yakalama Sürücüsü Kurulumu)** düğmesine tıklayarak, gerekli dosyaları bilgisayarınıza kopyalayın.



5. **NVIDIA WDM Drivers Setup (NVIDIA WDM Sürücüleri Kurulumu)** iletişim kutusundan, **Next (İleri'ye)** tıklayarak ekran kartınıza uygun sürücüyü yükleyin.



6. Sorulduğunda, **Yes, I want to restart my computer now (Evet, bilgisayarımı yeniden başlatmak istiyorum'u)** seçin ve daha sonra **Finish (Bitir'e)** tıklayın.



WDM görüntü yakalama sürücüsü sadece video giriş işlevine sahip kartlarla çalışmaktadır.

2.7 Ekran Kartı Sürücüsünü Güncelleme

Geçerli VGA sürücünüzü ASUS web sitesinden yeni bir sürücü ile güncellemek için şu adımları izleyin.

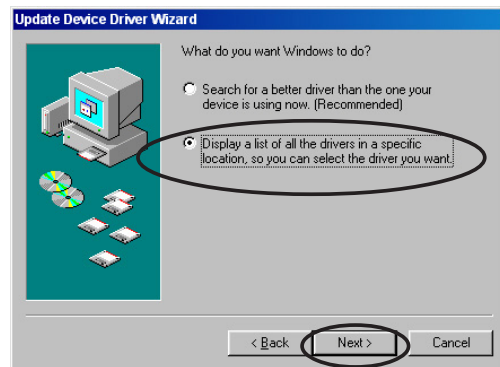
1. Bilgisayarınızı açın.
2. **Start (Başlat)** düğmesine tıklayın. **Settings (Ayarlar)** ve daha sonra **Control Panel (Kontrol Paneli'ni)** seçin.
3. Kontrol Paneli'ndeki **System (Sistem)** simgesine çift tıklayın. **Device Manager (Aygıt Yöneticisi)** sekmesini seçin.
4. **Display Adapters (Görüntü Bağdaştırıcıları'na)** çift tıklayın.
5. Geçerli ekran kartı sürücüsünü seçin ve daha sonra **Properties (Özellikler'e)** tıklayın.
6. Özellikler iletişim kutusundan, **Driver (Sürücü)** sekmesini seçin ve daha sonra **Update Driver (Sürücü Güncelle'ye)** tıklayın.



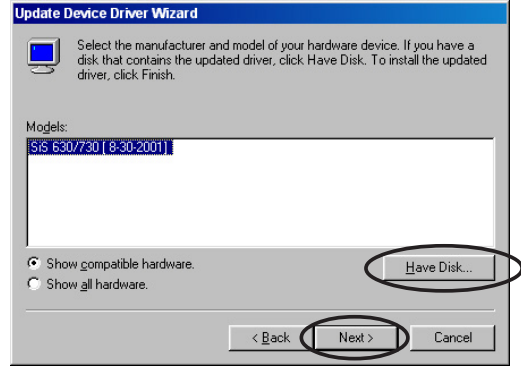
7. Bir sonraki ekranda **Next (İleri'ye)** tıklayın.



8. **Display a list of all the drivers in a specific location, so you can select the driver you want (Belirli bir konumdaki tüm sürücülerin bir listesini görüntüle, böylece istediğiniz sürücüyü seçebilirsiniz)** öğesini seçin daha sonra **Next (İleri'ye)** tıklayın.



9. Aygıt Sürücüsü Güncelleme Sihirbazı iletişim kutusundan, **Have Disk... (Disk Var...’a)** daha sonra da **Next (İleri’ye)** tıklayın.



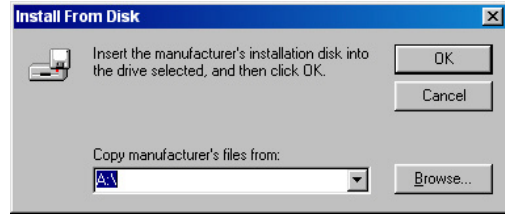
10. Kurulum programı sürücünün yerini sorduğunda, sürücü dosyasının yolunu yazın. Örneğin:

A:\Drivers\SiS630M.inf

YADA

Sabit diskinizde, ağda, disket ya da CD-ROM sürücüsünde bulunan kayıtlı sürücüyü bulmak için **Browse (Göz At’a)** tıklayın.

11. Sonraki ekranlarda verilen talimatları takip edin.
12. Uygulama işlemi tamamlamanız için bilgisayarınızı yeniden başlatmanız konusunda sizi uyarır. **Yes (Evet’e)** tıklayın.



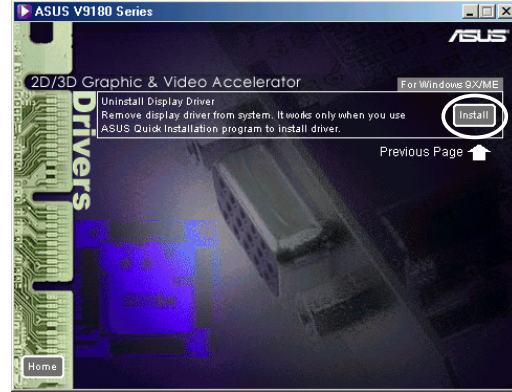
2.8 Ekran kartı sürücüsünün kaldırılması

Ekran kartı sürücülerinizi güncellemek istiyorsanız ya da artık ekran kartınız için bir sürücüye gereksiniminiz bulunmuyorsa, sürücüleri sisteminizden tamamen kaldırmak için aşağıdaki yöntemlerden birini kullanın.

2.8.1 Windows 98SE/ME

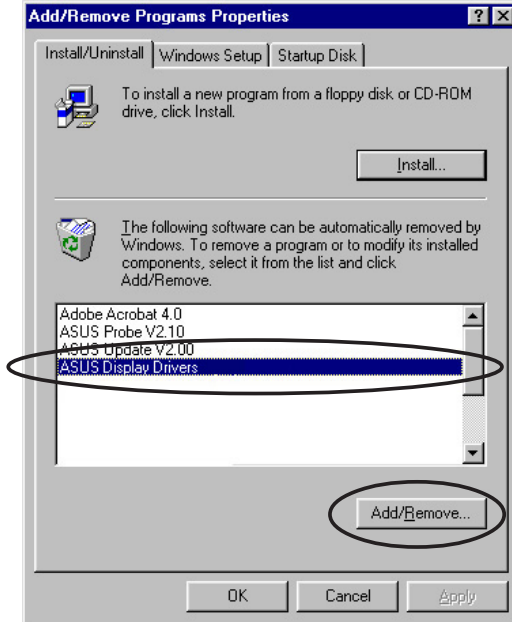
Yöntem 1: Otomatik Çalıştırma Ekranını kullanma

1. Destek CD'sini CD-ROM sürücünüze yerleştirin.
2. Ana menüden **Drivers (Sürücüler'e)** seçin.
3. **Drivers (Sürücüler'e)** menüsünden, aşağı oka tıklayarak **Uninstall Display Driver (Ekran Kartı Sürücüsünü Kaldır)** ögesini görüntüleyin.
4. Düğmeye tıklayın ve sonraki talimatları izleyin.
5. Uygulama işlemi tamamlamanız için bilgisayarınızı yeniden başlatmanız konusunda sizi uyarır. **Yes (Evet'e)** tıklayın.



Yöntem 2: Kontrol Paneli'ni kullanma

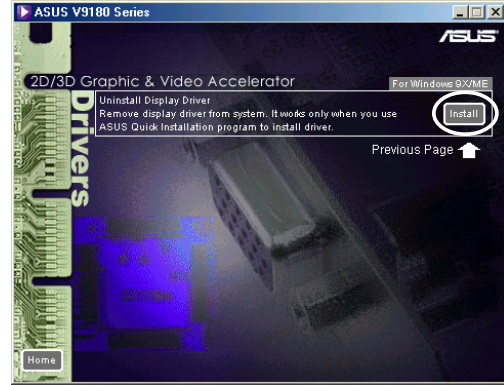
1. **Start (Başlat)** düğmesine tıklayın. **Settings (Ayarlar)** ve daha sonra **Control Panel (Kontrol Paneli'ni)** seçin.
2. Kontrol Paneli'ndeki **Add/Remove Programs (Program Ekle/Kaldır)** simgesine çift tıklayın.
3. Kurulu programların listesini görüntülemek için **Install/Uninstall (Yükle/Kaldır)** sekmesini seçin.
4. Listedeki **ASUS Display Drivers (ASUS Ekran Kartı Sürücülerini)** seçin ve daha sonra **Add/Remove (Ekle/Kaldır)** düğmesine tıklayın.
5. Sonraki ekranlarda verilen talimatları takip edin.
6. Uygulama işlemi tamamlamanız için bilgisayarınızı yeniden başlatmanız konusunda sizi uyarır. **Yes (Evet'e)** tıklayın.



2.8.2 Windows 2000

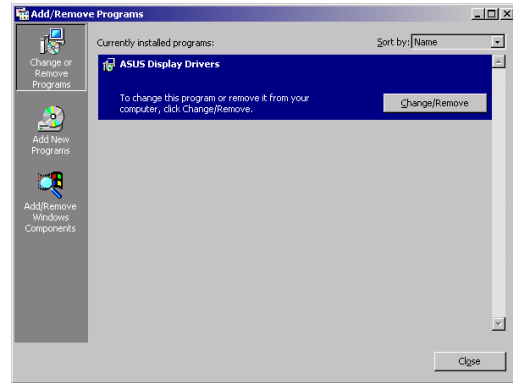
Yöntem 1: Otomatik Çalıştırma Ekranını kullanma

1. Destek CD'sini CD-ROM sürücünüze yerleştirin.
2. Ana menüden **Drivers (Sürücüler'e)** seçin.
3. **Drivers (Sürücüler'e)** menüsünden, aşağı oka tıklayarak **Uninstall Display Driver (Ekran Kartı Sürücüsünü Kaldır)** öğesini görüntüleyin.
4. Düğmeye tıklayın ve sonraki talimatları izleyin.
5. Uygulama işlemi tamamlamanız için bilgisayarınızı yeniden başlatmanız konusunda sizi uyarır. **Yes (Evet'e)** tıklayın.



Yöntem 2: Kontrol Paneli'ni kullanma

1. **Start (Başlat)** düğmesine tıklayın. **Settings (Ayarlar)** ve daha sonra **Control Panel (Kontrol Paneli'ni)** seçin.
2. Kontrol Paneli'nden, **Add/Remove Programs (Program Ekle/Kaldır)** ekranının görüntülenmesi için **Add/Remove Programs (Program Ekle/Kaldır)** simgesine çift tıklayın.
3. Listedeki **ASUS Display Drivers (ASUS Ekran Kartı Sürücülerini)** seçin ve daha sonra **Change/Remove (Değiştir/Kaldır)** düğmesine tıklayın.
4. Sonraki ekranlarda verilen talimatları takip edin.
5. Uygulama işlemi tamamlamanız için bilgisayarınızı yeniden başlatmanız konusunda sizi uyarır. **Yes (Evet'e)** tıklayın.



2.8.3 Windows NT 4.0

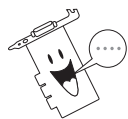
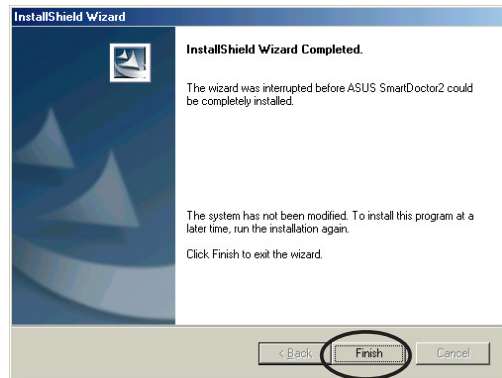
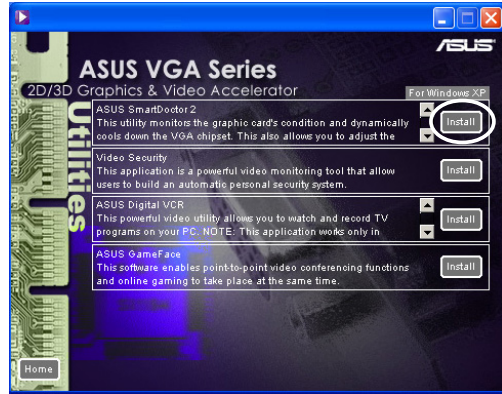
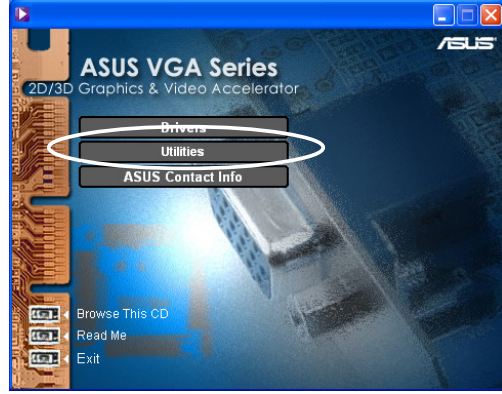
1. **Start (Başlat)** düğmesine tıklayın. **Settings (Ayarlar)** ve daha sonra **Control Panel (Kontrol Paneli'ni)** seçin.
2. Kontrol Paneli'ndeki **Add/Remove Programs (Program Ekle/Kaldır)** simgesine çift tıklayın, daha sonra **Install/Uninstall (Yükle/Kaldır)** sekmesini seçin.
3. Listedeki **ASUS Display Drivers (ASUS Ekran Kartı Sürücülerini)** seçin ve daha sonra **Add/Remove (Ekle/Kaldır)** düğmesine tıklayın.
4. Sonraki ekranlarda verilen talimatları takip edin.
5. Uygulama işlemi tamamlamanız için bilgisayarınızı yeniden başlatmanız konusunda sizi uyarır, **Yes (Evet'e)** tıklayın.

3 Yardımcı Programlar

3.1 Smart Doctor Kurulumu

Smart Doctor programını VGA kartının durumunu denetler ve VGA Grafik İşlemci Birimi'nin (GPU) ısısını etkili bir biçimde düşürür. Bu program ayrıca ekran kartının saat hızını da ayarlamanıza izin ver.

1. Destek CD'sini CD-ROM sürücünüze yerleştirin.
2. Otomatik çalışma etkin durumdaysa, 2D/3D Grafik ve Video Hızlandırıcısı kendiliğinden görüntülenir. Otomatik çalışma etkin değilse, destek CD'nizin kök dizininden **Setup.exe** dosyasını çalıştırın.
3. 2D/3D Grafik ve Video Hızlandırıcısı ana menüsünden, **Utilities (Yardımcı Programlar'a)** tıklayın.
4. **Utilities (Yardımcı Programlar'a)** menüsünden **ASUS SmartDoctor Install (ASUS SmartDoctor Kurulumu)** düğmesine tıklayarak, gerekli dosyaları bilgisayarınıza kopyalayın.
5. Sonraki ekranlarda verilen talimatları takip edin.
6. Kurulum bittiğinde **Finish (Bitir'e)** tıklayın.



Smart Doctor yardımcı programı, sadece yerleşik IC donanımlı ekran kartı modelleri ile çalışmaktadır. IC donanımlı denetleme yoksa, ASUS Tweak yardımcı programı kendiliğinden yüklenir.

3.2 VideoSecurity Kurulumu

VideoSecurity, belirlenmiş izleme bölgesindeki herhangi bir değişikliği fark eden güçlü bir güvenlik aracıdır. Video yakalama araçları yardımıyla, kullanıcı tarafından belirlenmiş izleme alanında herhangi bir değişiklik olması durumunda, video görüntüleri otomatik olarak kaydedilir. İsteğe bağlı bir uyarı mesajı, e-mail ya da telefonla kullanıcıya iletilir.

1. Destek CD'sini CD-ROM sürücünüze yerleştirin.

2. Otomatik çalışma etkin durumdaysa, 2D/3D Grafik ve Video Hızlandırıcısı kendiliğinden görüntülenir.

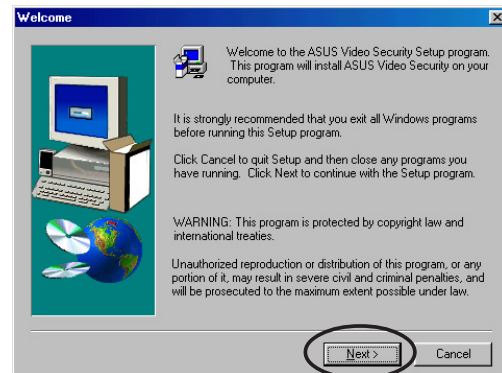
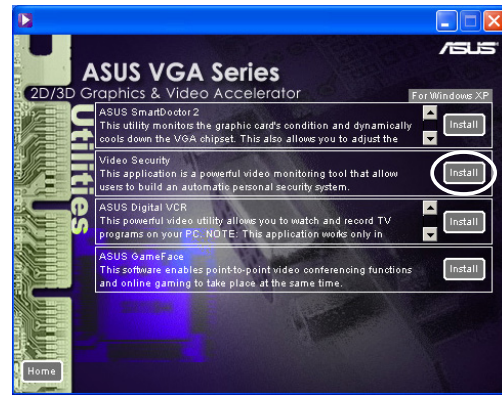
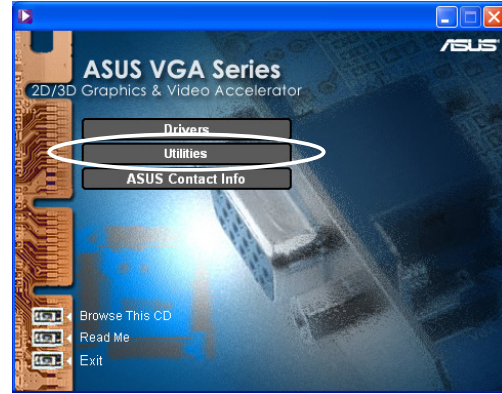
Otomatik çalışma etkin değilse, destek CD'nizin kök dizininden **Setup.exe** dosyasını çalıştırın.

3. 2D/3D Grafik ve Video Hızlandırıcısı ana menüsünden, **Utilities** (Yardımcı Programlar'a) tıklayın.

4. **Utilities** (Yardımcı Programlar'a) menüsünden **VideoSecurity Install** (VideoSecurity Kurulumu) düğmesine tıklayarak, gerekli dosyaları bilgisayarınıza kopyalayın.

5. Hoşgeldiniz ekranından **Next** (İleri'yi) tıklayın ve kurulumu tamamlamak için ekran talimatlarını izleyin.

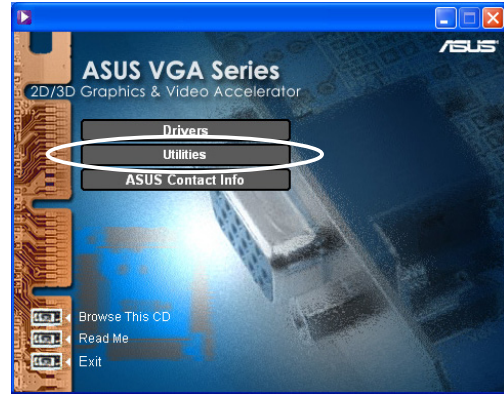
6. Kurulum bittiğinde **Finish** (Bitir'e) tıklayın.



3.3 ASUS Digital VCR Kurulumu

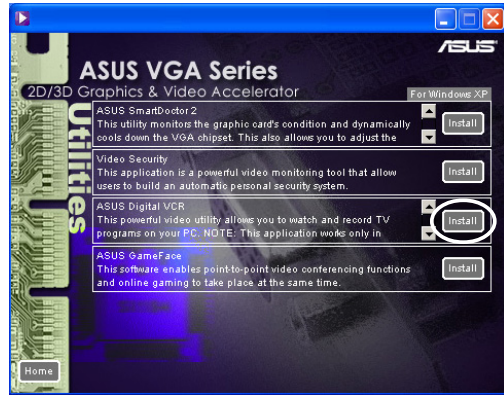
ASUS Digital VCR, PC'nizde TV programları izlemenize ve kaydetmenize izin veren ayrıntılı bir video programıdır. Program ayrıca en sevdiğiniz TV programlarını aynı zamanda kaydetmenize, izlemenize ve tekrarlamana izin veren, zaman kaydirmalı kayıt özelliğini de desteklemektedir.

1. Destek CD'sini CD-ROM sürücünüze yerleştirin.
2. Otomatik çalışma etkin durumdaysa, 2D/3D Grafik ve Video Hızlandırıcısı kendiliğinden görüntülenir. Otomatik çalışma etkin değilse, destek CD'nizin kök dizininden **Setup.exe** dosyasını çalıştırın.

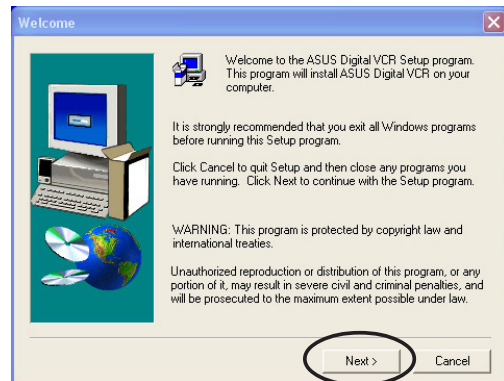


3. 2D/3D Grafik ve Video Hızlandırıcısı ana menüsünden, **Utilities (Yardımcı Programlar'a)** tıklayın.

4. **Utilities menu (Yardımcı Programlar'a menüsünden) ASUS Digital VCR Install (ASUS Digital VCR Kurulumu)** düğmesine tıklayarak, gerekli dosyaları bilgisayarınıza kopyalayın.



5. Hoşgeldiniz ekranından **Next (İleri'ye)** tıklayın. Sonraki ekranlarda verilen talimatları takip edin.
6. Kurulum bittiğinde **Finish (Bitir'e)** tıklayın.



3.4 ASUS GameFace Kurulumu

Yenilikçi ASUS GameFace etkileşimli oyun deneyiminizi zenginleştirecek, gerçek zamanlı bir ses/görüntü iletişimi özelliğidir. Bu program noktadan noktaya video konferans fonksiyonu ve çevrimiçi oyun oynama tecrübesinin aynı anda yaşanmasına olanak verir. Bu özellikle, tam ekran oyunlar oynarken rakiplerinizi görebilir ve onlarla konuşabilirsiniz.

1. Destek CD'sini CD-ROM sürücünüze yerleştirin.
2. Otomatik çalışma etkin durumdaysa, 2D/3D Grafik ve Video Hızlandırıcısı kendiliğinden görüntülenir. Otomatik çalışma etkin değilse, destek CD'nizin kök dizininden **Setup.exe** dosyasını çalıştırın.
3. 2D/3D Grafik ve Video Hızlandırıcısı ana menüsünden, **Utilities (Yardımcı Programlar'a)** tıklayın.
4. **Utilities menu (Yardımcı Programlar'a menüsünden) ASUS GameFace Install (ASUS GameFace Kurulumu)** düğmesine tıklayarak, gerekli dosyaları bilgisayarınıza kopyalayın.
5. Hoşgeldiniz ekranından **Next (İleri'ye)** tıklayın. Sonraki ekranlarda verilen talimatları takip edin.
6. Kurulum bittiğinde **Finish (Bitir'e)** tıklayın.

