



# Karta Graficzna

**Sterowniki i programy  
narzędziowe**

Informator Oprogramowania

**PL1728**

**Wydanie Pierwsze V1**

**2005**

**Prawa Autorskie© 2005 ASUSTEK COMPUTER INC. Wszelkie Prawa Zastrzeżone**

Żadna część tego informatora, produkt i opisane oprogramowanie nie mogą być bez pisemnej zgody ASUSTeK COMPUTER INC. ("ASUS") powielane, przekazywane, przepisywane, przechowywane w systemach zbioru informacji, ani tłumaczona na żaden język, w żadnej formie i w żadnej postaci, za wyjątkiem zabezpieczenia dokumentacji przez osobę która produkt zakupiła.

Gwarancja nie będzie przedłużona jeśli (1) produkt był reperowany, usprawniany lub modyfikowany chyba, że taka naprawa, usprawnienie lub modyfikacja była autoryzowana na piśmie przez ASUS lub (2) numer seryjny produktu jest uszkodzony, albo zaginął.

ASUS ODDAJE TEN INFORMATOR W TAKIEJ FORMIE JAKIEJ JEST BEZ ABSOLUTNIE ŻADNEJ GWARANCJI CZY TO WYRAŻONEJ CZY ZASUGEROWANEJ WŁĄCZAJĄC ALE NIE OGRANICZAJĄC SIĘ DO SUGEROWANYCH GWARANCJI CZY ICH WARUNKÓW LUB MOŻLIWOŚCI SPRZEDAWCY W DANEJ DZIEDZINIE. W ŻADNEJ SYTUACJI ASUS JEGO DYREKTORZY, OFICEROWIE, PRACOWNICY LUB WSPÓŁPRACOWNICY NIE SĄ ODPOWIEDZIALNI ZA ŻADNE POŚREDNIE SPECJALNE WYPADKOWE LUB NASTĘPUJĄCE JAKO KONSEKWENCJE SZKODY (WŁĄCZAJĄC ODSZKODOWANIE ZA UTRATĘ ZYSKÓW, UTRATĘ BIZNESU, UTRATĘ DANYCH LUB DOSTĘPU DO NICH, PRZERWY W FUNKCJONOWANIU BIZNESU I TYM PODOBNE) NAWET JEŚLI ASUS ZOSTAŁ POINFORMOWANY O MOŻLIWOŚCI POWSTANIA TAKICH STRAT SPOWODOWANYCH DEFEKTEM LUB BŁĘDEM W INFORMATORZE LUB PRODUKCIE.

DANE I INFORMACJE ZAWARTE W TYM INFORMATORZE SĄ TYLKO DLA CELÓW INFORMACYJNYCH I NIE SĄ ŻADNĄ FORMĄ ZOBOWIĄZANIA PRZEZ ASUS. MOGĄ BYĆ ZMIENIONE W KAŻDEJ CHWILI BEZ INFORMOWANIA KOGOKOLWIEK. ASUS NIE BIERZE ODPOWIEDZIALNOŚCI PRAWNEJ ANI CYWILNEJ ZA POMYŁKI LUB BŁĘDY JAKIE MOGŁY SIĘ POJAWIĆ W TYM INFORMATORZE, WŁĄCZAJĄC W TO PRODUKT I OPROGRAMOWANIE GO OPISUJĄCE.

Produkty i nazwy firm występujące w tym informatorze, są w celach wyjaśnienia lub indetyfikacji tylko i bez intencji naruszania prawa autorskiego.

ASUS i ASUS logo są zarejestrowanymi znakami firmowymi ASUSTeK COMPUTER INC.

Microsoft, Windows, Windows 98, windows 98SE, Windows ME, Windows 2000, Windows NT and Windows XP są zarejestrowanymi znakami firmowymi Microsoft Corporation. Intel jest zarejestrowanym znakiem firmowym Intel Corporation. ATI jest zarejestrowanym znakiem firmowym ATI Technologies Inc. Wszystkie pozostałe firmy i nazwy ich produktów mogą być również zastrzeżone przez swych właścicieli.

# Spis Treści

Adnotacje .....	iv
Bezpieczeństwo .....	v
O tym Informatorze .....	vi
1. Informacje o pomocniczym dysku CD .....	1
2. Sterowniki VGA .....	2
2.1 Instalacja sterownika .....	2
2.2 Aktualizacja sterownika wyświetlania .....	
systemu Windows® .....	11
2.3 Usuwanie sterownika wyświetlania .....	13
3. Programy narzędziowe .....	14
3.1 Instalacja programów narzędziowych .....	15
3.2 Usuwanie zainstalowanych programów narzę...	
dziowych .....	18
4. Sterowniki akcesoriów .....	20
4.1 Instalacja sterowników kamery internetowej .....	20
4.2 Instalacja sterowników gamepada .....	22
4.3 Usuwanie sterowników kamery internetowej .....	24
4.4 Usuwanie sterowników gamepada .....	25
5. Informacje kontaktowe firmy ASUS .....	26
6. Inne informacje .....	27
6.1 Przeglądanie pomocniczego dysku CD .....	27
6.2 Przeglądanie pliku readme .....	28
Dodatek: Rozwiązywanie podstawowych problemów .....	A-1

# Adnotacje

## Oświadczenie Narodowej Komisji Łączności

Urządzenie to spełnia wymogi określone w dziale 15 Zarządzeń Komisji (FCC). Użytkowanie podlega następującym dwóm warunkom:

- Urządzenie nie może powodować szkodliwych interferencji oraz
- Urządzenie musi przyjmować wszelkie interferencje również takie, które mogą powodować niepożądane działania.

Urządzenie to zostało przetestowane i uznane za mieszczące się w limitach określonych dla urządzeń elektronicznych Kategorii B, zgodnie z działem 15 FCC. Limity te zostały ustalone by wyznaczyć sensowne zabezpieczenie przed szkodliwą interferacją w instalacjach domowych. Urządzenie to pobiera, używa i może emitować energię falii radiowych i jeśli nie jest zainstalowane i użytkowane zgodnie z zaleceniami producenta może powodować szkodliwe zakłócenia połączeń radiowych. Dlatego nie gwarantuje się, że zakłócenie nie wystąpi w jakiejś konkretnej instalacji. Jeśli urządzenie to powoduje zakłócenia odbioru radia lub telewizji, co może być potwierdzone przez włączenie i wyłączenie urządzenia, zachęca się użytkownika do naprawienia tego poprzez któryś z poniższych sposobów:

- Zmieniając kierunek lub przestawiając antenę odbiorczą.
- Zwiększając odległość pomiędzy urządzeniem i odbiornikiem.
- Podłączając urządzenie do kontaktu należącego do innego obwodu elektrycznego niż odbiornik.
- Kontaktując się ze specjalistą od napraw sprzętu radiowo-telewizyjnego.



---

Zgodnie z zarządzeniem FCC, monitor i karta graficzna mają być połączone kablem obudowanym. Zmiany lub modyfikacja urządzenia nie zatwierdzona przez stronę odpowiedzialną za przestrzeganie zasad, może spowodować utratę prawa użytkowania urządzenia przez użytkownika.

---

## Oświadczenie Kanadyjskiego Wydziału Łączności

To urządzenie elektroniczne nie przekracza limitów wydalania chałasu radiowego wyznaczonych dla urządzeń kategorii B, przez Zarządzenia dotyczące Zakłóceń Radiowych dla urządzeń elektronicznych, ustalonych przez Kanadyjski Wydział Łączności.

To urządzenie elektroniczne kategorii B spełnia wymogi kanadyjskiej ICES-003.



# Bezpieczeństwo

## Bezpieczna elektryka

- Podłączając lub odłączając urządzenia do lub z systemu, należy się upewnić, że są one wyłączone z prądu, zanim kable sygnałowe zostaną podłączone. Jeśli to możliwe przed podłączeniem urządzenia należy wyłączyć cały system z prądu.
- Należy się upewnić, że zasilacz jest ustawiony na odpowiednie napięcie. Jeśli nie jest się pewnym jakie się ma napięcie w kontakcie, należy skontaktować się z miejscową elektrownią.
- Jeśli zasilacz jest zepsuty, nie należy go próbować samemu naprawiać. Należy skontaktować się z wykwalifikowanym technikiem lub sprzedawcą urządzenia.

## Bezpieczne użytkowanie

- Przed zainstalowaniem urządzenia należy dokładnie przeczytać wszelkie załączone instrukcje.
- Przed użyciem należy sprawdzić podłączenie wszystkich kabli i upewnić się, że kabel doprowadzający prąd nie jest uszkodzony. W wypadku uszkodzenia powinno się bezzwłocznie skontaktować ze sprzedawcą.
- By uniknąć zwarcia, spinacze, śrubki i zszywki powinny być trzymane z dala od złącz, gniazdek, wtyczek oraz obwodów elektrycznych.
- Należy unikać kurzu, wilgoci i ekstremalnych temperatur. Nie należy trzymać urządzenia w miejscu gdzie może ono ulec zamoczeniu.
- Produkt należy trzymać na stabilnej powierzchni.
- W razie problemów technicznych należy skontaktować się z wykwalifikowanym technikiem lub dealerem.

## Informacja o Produkcie Korporacji Macrovision

To urządzenie wykorzystuje technologię chronioną pewnymi patentami USA oraz prawami własności intelektualnej należącymi do Korporacji Macrovision oraz innych właścicieli tych praw. Użytkowanie tej chronionej prawami autorskimi technologii musi odbywać się za zezwoleniem Korporacji Macrovision i jest przeznaczone tylko do użytku domowego i innych ograniczonych względów chyba, że za zezwoleniem Korporacji Macrovision. Inżynieria wsteczna lub rozkładanie jest zabronione.

# O tym Informatorze

## Oznaczenia użyte w tym informatorze

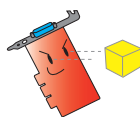
By mieć pewność, że wykonuje się prawidłowo pewne operacje, proszę zapoznać się z następującymi oznaczeniami używanymi w tym Informatorze.



**Ostrzeżenie:** Informacja zapobiegająca ryzyku uszkodzenia ciała podczas wykonywania danego zadania.



**OSTRZEŻENIE:** Informacja zapobiegająca ryzyku uszkodzenia elementu podczas wykonywania danego zadania.



**WAŻNE:** Należy **KONIECZNIE** zrobić, by wykonać zadanie.



**UWAGA:** Rady i dodatkowe informacje ułatwiające wykonanie zadania.

## Gdzie znaleźć informacje

Po więcej informacji oraz aktualizacje urządzenia i oprogramowania, należy zwrócić się do następujących źródeł:

### 1. Strona Internetowa ASUS

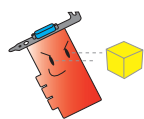
Strony ASUS na całym świecie zawierają zaktualizowane informacje dotyczące urządzeń ASUS i oprogramowania. Adresy stron internetowych zamieszczone są w dziale Kontakty, na wewnętrznej stronie okładki tego informatora.

### 2. Dodatkowa Dokumentacja

Indywidualne produkty mogą zawierać również inne informacje jak ulotki gwarancji dodane przez dealera. Nie stanowią one części standartowego pakietu.

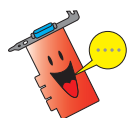
# 1. Informacje o pomocniczym dysku CD

Dostarczany z kartą VGA pomocniczy dysk CD, zawiera użyteczne oprogramowanie i kilka sterowników rozszerzających funkcje video.



- Zilustrowane w tym podręczniku widoki ekranów, mogą nie odzwierciedlać dokładnie ekranów wyświetlanych na ekranie.
- Niektóre sterowniki i narzędzia znajdujące się na pomocniczym dysku CD, mają zastosowanie wyłącznie do określonych modeli kart ASUS VGA.
- Do instalacji sterowników i programów narzędziowych są wymagane uprawnienia administratora. Szczegółowe informacje dotyczące uprawnień znajdują się w dokumentacji systemu operacyjnego Windows® 2000/XP.
- Zawartość pomocniczego dysku CD może zostać zmieniona w dowolnym czasie, bez powiadomienia. Aktualizacje są dostępne na stronie sieci web firmy ASUS ([www.asus.com](http://www.asus.com)).

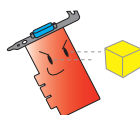
W celu rozpoczęcia korzystania z pomocniczego dysku CD, wystarczy włożyć dysk CD do posiadanego napędu CD-ROM. Jeśli w komputerze włączona jest funkcja automatycznego uruchamiania, zostanie automatycznie wyświetlone menu główne **2D/3D Graphics & Video Accelerator** (Akcelerator grafiki i video 2D/3D) pomocniczego dysku CD.



Jeśli opcja automatycznego uruchomienia NIE jest włączona w komputerze, przejrzyj zawartość pomocniczego dysku CD w celu odzyskania pliku SETUP.EXE. Aby uruchomić program instalacyjny pomocniczego dysku CD kliknij dwukrotnie plik **SETUP.EXE**.

## 2. Sterowniki VGA

Sterownik VGA to program umożliwiający działanie urządzenia w systemie operacyjnym. Korzystając z polecanych w tej części metod można zainstalować, aktualizować lub usunąć sterownik wyświetlania posiadanej karty graficznej.



Przy zamianie starej karty graficznej na nową kartę graficzną ASUS, należy usunąć z systemu stary sterownik wyświetlania. Szczegółowe informacje znajdują się w części "2.3 Usuwanie sterowników wyświetlania".

Po fizycznej instalacji karty graficznej, należy zainstalować sterownik VGA korzystając z zalecanych w tej części metod.

### 2.1 Instalacja sterownika

Instalacja sterownika VGA:

#### Metoda 1: Instalacja typowa

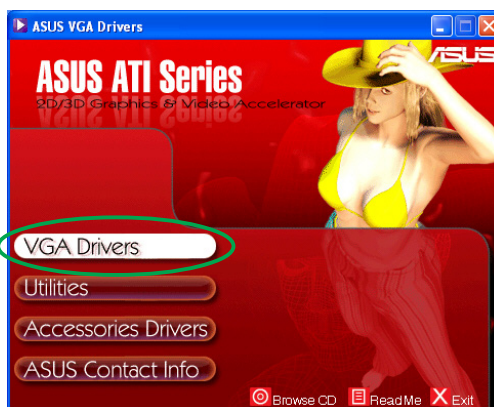
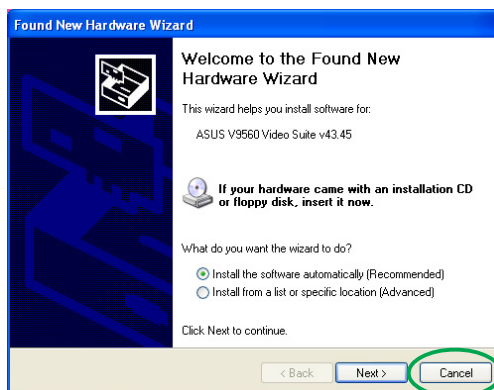
Po wybraniu metody instalacji typowej, instalowane są najbardziej popularne opcje. Metoda ta jest zalecana dla większości użytkowników.

1. W oknie dialogowym **Kreator instalowania nowego sprzętu**, kliknij **Anuluj** aby przejść do pulpitu systemu Windows.
2. Włóż do napędu CD-ROM pomocniczy dysk CD.
3. Jeśli włączone jest automatyczne uruchamianie, zostanie wyświetlony instalator Akcelerator grafiki i video 2D/3D.

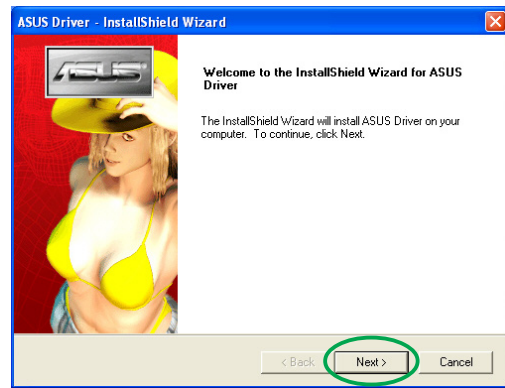
Jeśli automatyczne uruchamianie jest wyłączone, uruchom plik **Setup.exe** znajdujący się w głównym katalogu pomocniczego dysku CD.

4. Z menu głównego Akcelerator grafiki i video 2D/3D, kliknij **Sterowniki VGA**.

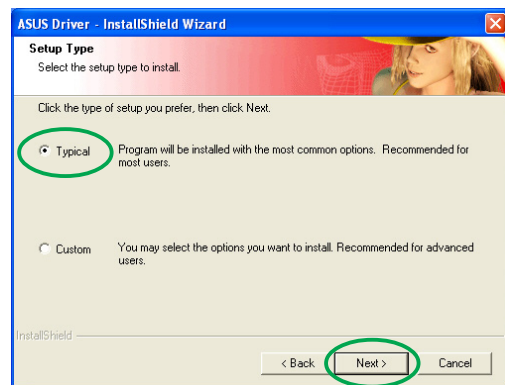
Program instalacyjny uruchomi Kreator instalacji, który przeprowadzi użytkownika przez proces instalacji.



5. Na ekranie powitalnym Kreatora instalacji kliknij **Dalej**.



6. Wybierz **Typowa**, a następnie kliknij **Dalej**. Kreator skopiuje do komputera niezbędne pliki.



Wyświetlany w prawym dolnym rogu ekranu pasek postępu pokazuje postęp procesu instalacji.

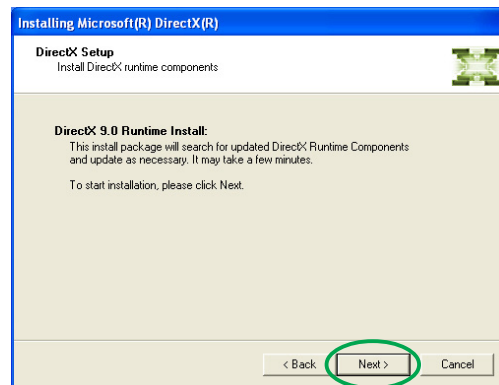


7. Następujący ekran dotyczy instalacji programu Microsoft® DirectX™. Zaznacz **Akceptuję umowę**, a następnie kliknij click **Dalej**.

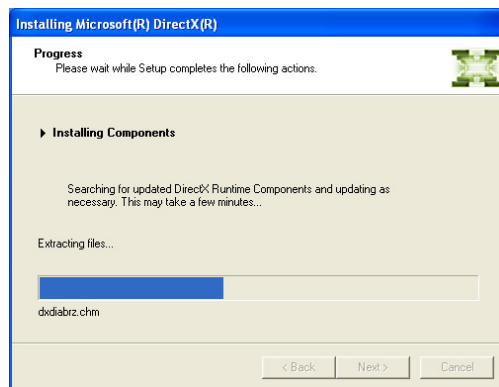




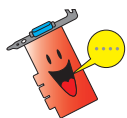
8. Kliknij **Dalej** aby kontynuować lub **Wstecz** aby powrócić do poprzedniego ekranu albo **Anuluj** aby przerwać instalację.



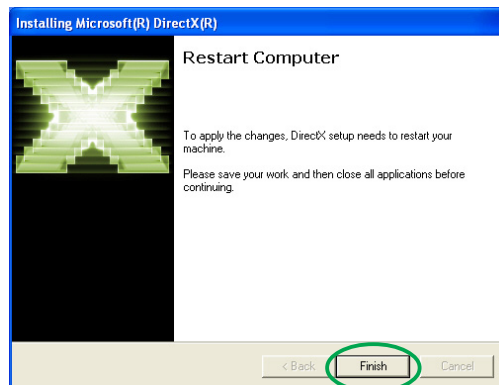
Program instalacyjny Microsoft® DirectX™ instaluje poszczególne komponenty.



9. Program instalacyjny Microsoft® DirectX™ informuje o potrzebie ponownego uruchomienia komputera w celu wykonania zmian. Kliknij **Zakończ**.



Po zainstalowaniu w komputerze wszystkich komponentów, program instalacyjny ASUS VGA ponownie uruchomi komputer.



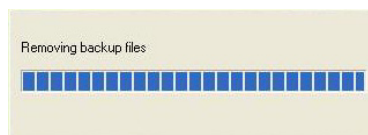
Następujący ekran wyświetla proces instalacji sterowników WDM (Windows Display Model :Model sterowników wyświetlania Windows).



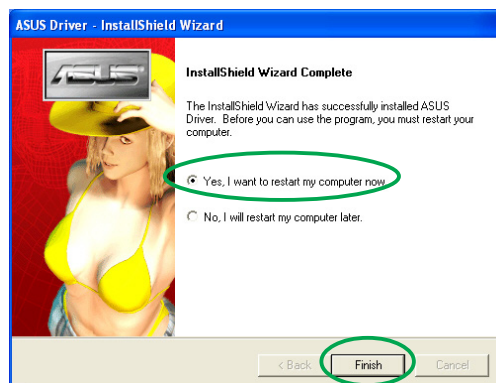
10. Na ekranie instalacyjnym sterownika ASUS VGARTD , wybierz **Tak, zainstaluj sterownik VGARTD**, a następnie kliknij **OK**.
11. Wykonaj dalsze instrukcje ekranowe w celu instalacji sterownika VGARTD odpowiedniego dla określonego chipsetu płyty głównej.



Kończenie procesu instalacji jest pokazywane na pasku postępu.



12. Po zakończeniu instalacji, wybierz **Tak, chcę teraz ponownie uruchomić komputer**, a następnie kliknij **Zakończ**.



## Metoda 2: Instalacja niestandardowa

Metoda instalacji niestandardowej umożliwia wybór instalowanych komponentów. Metoda ta jest zalecana dla zaawansowanych użytkowników.

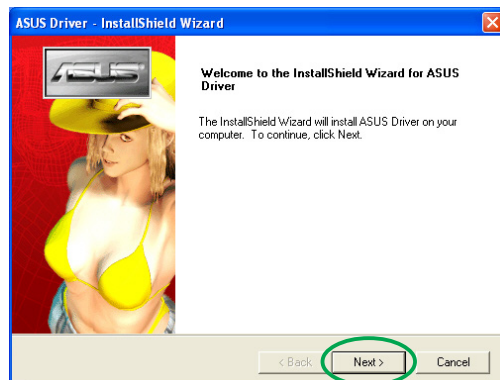
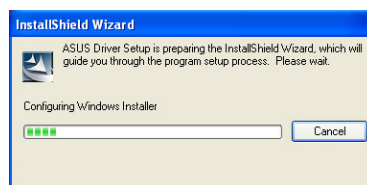
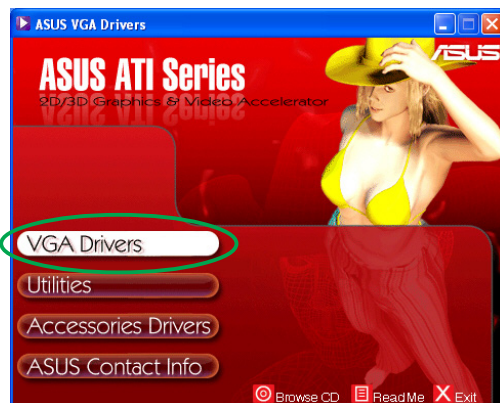
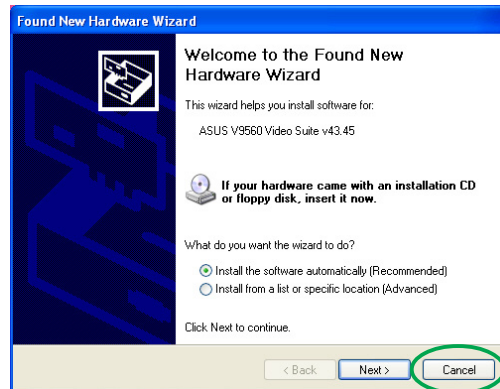
1. W oknie dialogowym **Kreator instalowania nowego sprzętu**, kliknij **Anuluj** aby przejść do pulpitu systemu Windows.
2. Włóż do napędu CD-ROM pomocniczy dysk CD.
3. Jeśli włączone jest automatyczne uruchamianie, zostanie wyświetlony instalator Akcelerator grafiki i video 2D/3D.

Jeśli automatyczne uruchamianie jest wyłączone, uruchom plik **Setup.exe** znajdujący się w głównym katalogu pomocniczego dysku CD.

4. Z menu głównego Akcelerator grafiki i video 2D/3D, kliknij **Sterowniki VGA**.

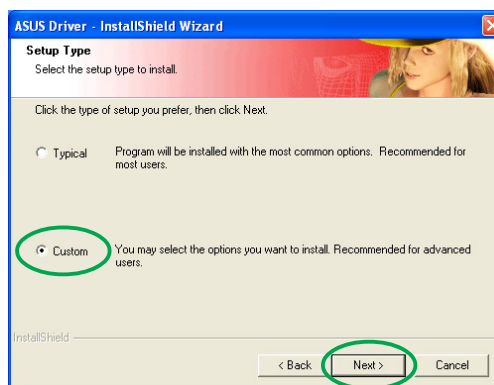
Program instalacyjny uruchomi Kreator instalacji, który przeprowadzi użytkownika przez proces instalacji.

5. Na ekranie powitalnym Kreatora instalacji kliknij **Dalej**.





6. Wybierz **Niestandardowa**, a następnie kliknij **Dalej**.



7. Kliknij pole wyboru wymaganego do instalacji elementu, a następnie kliknij **Dalej**.

### Sterownik

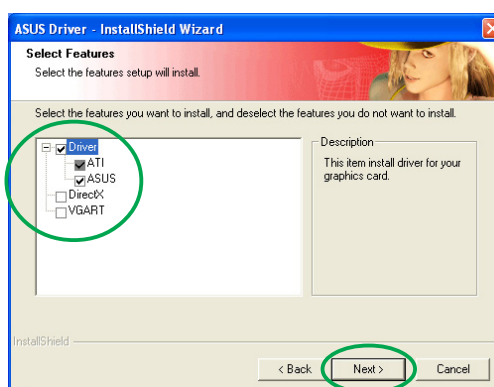
**ATI** - instaluje sterownik ATI karty graficznej.

**ASUS** - instaluje rozszerzone sterowniki ASUS do obsługi znajdujących się w pakiecie oprogramowania programów narzędziowych ASUS, takich jak ASUS GameFace Live! oraz SmartDoctor. Rozszerzone sterowniki umożliwiają także obsługę trybów Direct3D™ oraz OpenGL™.

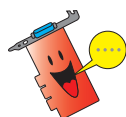
**DirectX** - instaluje najnowsze biblioteki runtime Microsoft® DirectX™.

**VGART** - instaluje pliki INF niezbędne dla funkcji AGP lub PCI Express.

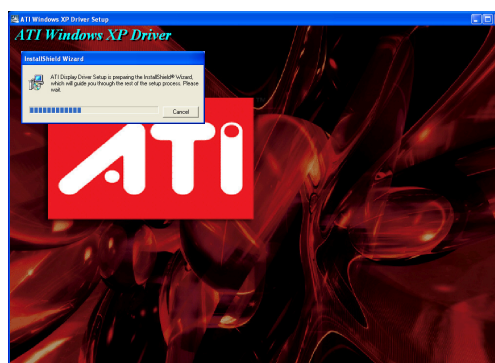
**WDM** - instaluje sterowniki WDM (Windows Display Model: Model sterowników wyświetlania Windows). Element ten jest wyświetlany jedynie wtedy, jeśli karta graficzna obsługuje funkcję VIVO (Video-In Video-Out: Wejście video Wyjście video).



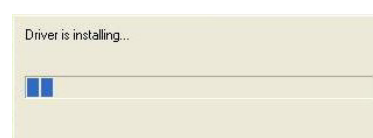
Następujący ekran wyświetla proces instalacji sterownika ATI oraz rozszerzonych sterowników ASUS.



Proces instalacji sterownika ATI pojawia się jedynie po wybraniu na ekranie instalacji niestandardowej sterownika ATI.

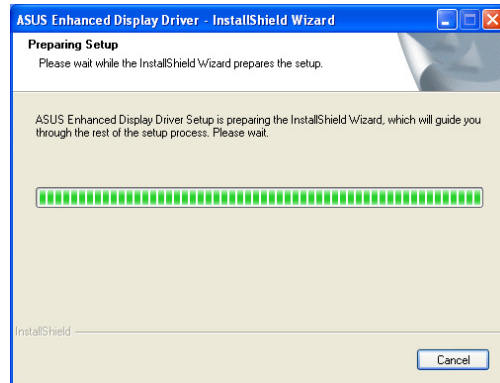


Wyświetlany w prawym dolnym rogu ekranu pasek postępu pokazuje postęp procesu instalacji.





Proces instalacji rozszerzonych sterowników wyświetlania ASUS pojawia się jedynie po wybraniu na ekranie instalacji niestandardowej sterowników ASUS.



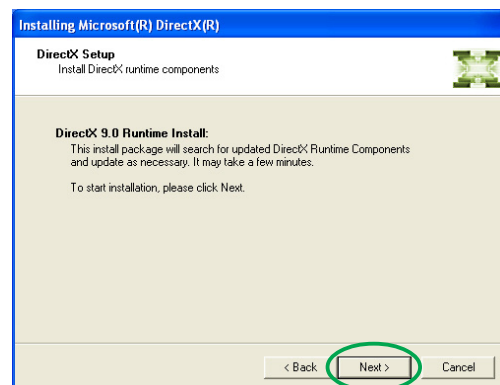
8. Następujący ekran dotyczy instalacji programu Microsoft® DirectX™. Zaznacz **Akceptuję umowę**, a następnie kliknij **Dalej**.



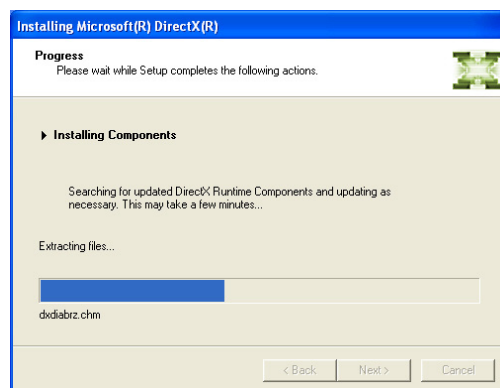
Proces instalacji DirectX™ pojawia się jedynie po wybraniu na ekranie instalacji niestandardowej elementu DirectX.



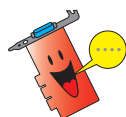
9. Kliknij **Dalej** aby kontynuować lub **Wstecz** aby powrócić do poprzedniego ekranu albo **Anuluj** aby przerwać instalację.



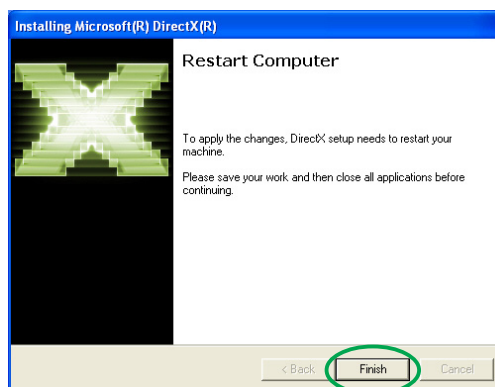
Program instalacyjny Microsoft® DirectX™ instaluje poszczególne komponenty.



10. Program instalacyjny Microsoft® DirectX™ informuje o potrzebie ponownego uruchomienia komputera w celu wykonania zmian. Kliknij **Zakończ**.



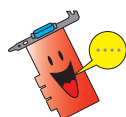
Po zainstalowaniu w komputerze wszystkich komponentów, program instalacyjny ASUS VGA ponownie uruchomi komputer.



Następujący ekran wyświetla proces instalacji sterowników WDM (Windows Display Model: Model sterowników wyświetlania Windows).

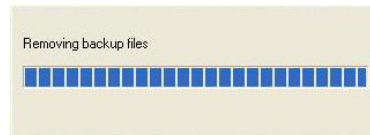


11. Na ekranie instalacyjnym sterownika ASUS VGARTD , wybierz **Tak, zainstaluj sterownik VGARTD**, a następnie kliknij **OK**.
12. Wykonaj dalsze instrukcje ekranowe w celu instalacji sterownika VGARTD odpowiedniego dla określonego chipsetu płyty głównej.

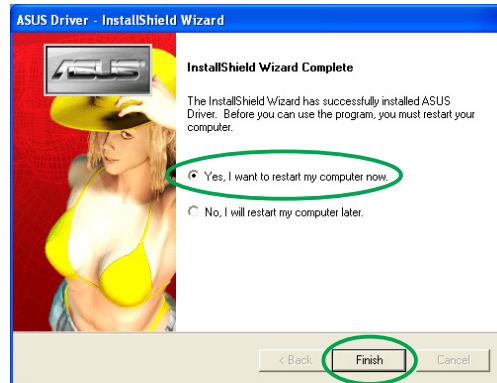


Proces instalacji sterownika ASUS AGP VGARTD pojawia się jedynie po wybraniu na ekranie instalacji niestandardowej elementu VGART.

Kończenie procesu instalacji jest pokazywane na pasku postępu.



13. Po zakończeniu instalacji, wybierz **Tak, chcę teraz ponownie uruchomić komputer**, a następnie kliknij **Zakończ**.

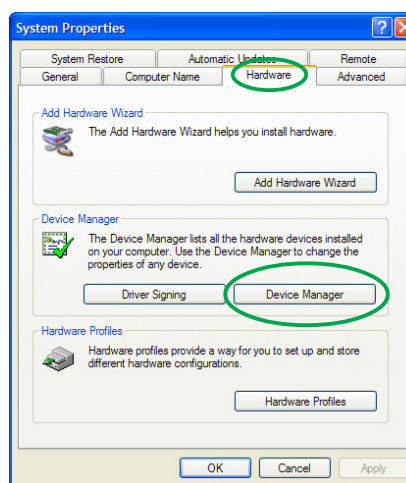


## 2.2 Aktualizacja sterownika wyświetlania systemu Windows®

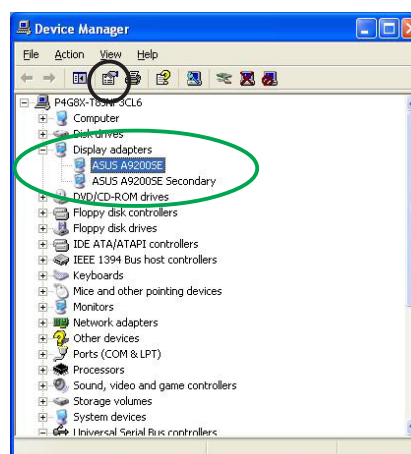
Najnowsze wersje sterownika wyświetlania dla karty graficznej ASUS są dostępne na stronie sieci web firmy ASUS (www.asus.com). W celu pobrania aktualizacji sterownika należy odwiedzić stronę sieci web firmy ASUS.

Aby zaktualizować sterownik wyświetlania Windows®:

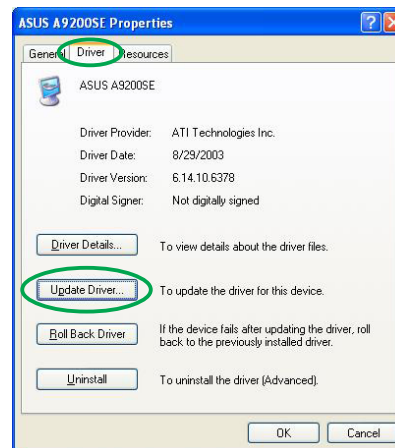
1. Uruchom komputer.
2. Kliknij przycisk **Start**. Wybierz **Ustawienia**, następnie **Panel sterowania**.
3. Kliknij dwukrotnie ikonę **System** w oknie Panel sterowania. Wybierz zakładkę **Sprzęt**.
4. Kliknij **Menedżer urządzeń**, następnie kliknij dwukrotnie **Karty graficzne**.



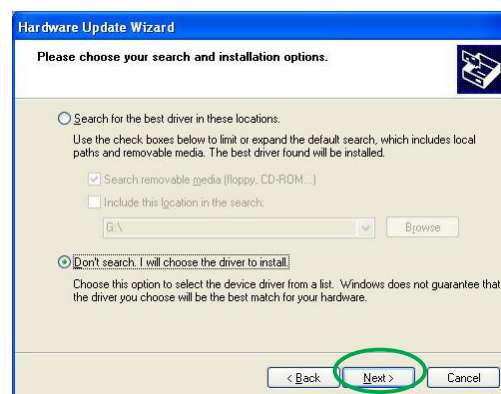
5. Zaznacz bieżącą kartę graficzną, a następnie kliknij ikonę **Właściwości**.



6. W oknie dialogowym Właściwości, wybierz zakładkę **Sterownik**, następnie kliknij **Aktualizuj sterownik**.



7. Zaznacz opcję **Nie wyszukuj. Sam wybiorę sterownik do instalacji**, następnie kliknij **Dalej**.



8. Na następującym ekranie kliknij **Z dysku...**, a następnie kliknij **Dalej**.
9. Gdy pojawi się pytanie programu instalacyjnego o lokalizację sterownika, kliknij **Przełączaj** w celu wyszukania pliku sterownika zapisanego na dysku twardym, w sieci, na dyskietce elastycznej lub na dysku w napędzie CD-ROM.
10. Wykonaj dalsze instrukcje ekranowe.
11. Aplikacja poprosi o ponowne uruchomienie komputera w celu dokończenia procesu. Kliknij **Tak**.

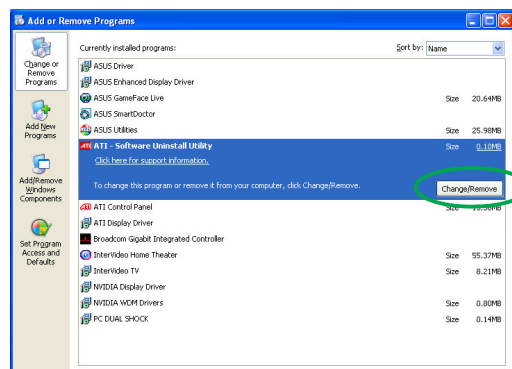


## 2.3 Usuwanie sterownika wyświetlania

Jeśli wymagana jest wymiana sterownika wyświetlania lub jeśli sterownik karty nie będzie już potrzebny, należy wykonać opisane w tej części procedury, umożliwiające całkowite usunięcie sterownika wyświetlania z systemu.

Aby usunąć sterowniki wyświetlania:

1. Kliknij przycisk Start, a następnie **Panel sterowania**.
2. W oknie Panel sterowania, kliknij dwukrotnie ikonę **Dodaj lub usuń programy**, aby wyświetlić ekran **Dodaj lub usuń programy**.
3. Wybierz z listy **Program narzędziowy deinstalacji oprogramowania ATI**, a następnie kliknij **Zmień/Usuń**.
4. Wykonaj dalsze instrukcje ekranowe.
5. Aplikacja poprosi o ponowne uruchomienie komputera w celu dokończenia procesu. Kliknij **Tak**.





### 3. Programy narzędziowe

Opakowanie z kartą graficzną zawiera innowacyjne rozwiązania technologiczne, które mogą zamienić komputer w inteligentne centrum multimedialne. Umożliwiające to programy narzędziowe można zainstalować lub usunąć z użyciem opisanych w tej części zalecanych metod.

Po zainstalowaniu sterowników VGA karty graficznej, należy użyć jednej z zalecanych metod do zainstalowania następujących programów narzędziowych:

#### A. ASUS GameFaceLive!

ASUS GameFace Live! jest programem do nawiązywania komunikacji audio/video w czasie rzeczywistym rozszerzającym możliwości interaktywne podczas gier. Ten program narzędziowy udostępnia funkcje uczestniczenia w konferencji video punkt-do-punktu oraz gry online w tym samym czasie. Dzięki tej funkcji, można widzieć i rozmawiać ze swoimi przeciwnikami podczas uczestniczenia w pełnoekranowych grach online!

#### B. ASUS SmartDoctor

Program narzędziowy Smart Doctor monitoruje stan karty VGA i znacząco obniża temperaturę GPU (Graphics Processing Unit: Układ przetwarzania grafiki) karty VGA. Ten program narzędziowy umożliwia także regulację ustawień zegara karty graficznej.



- Program narzędziowy ASUS Smart Doctor działa jedynie z modelami kart graficznych z wbudowanym sprzętowym monitorem IC. Przy braku monitora sprzętowego IC, zostanie zainstalowana jedynie funkcja przetaktowywania programu SmartDoctor.
- Program narzędziowy Smart Doctor nie jest obsługiwany przez modele kart graficznych Radeon 9600SE oraz Radeon 9200SE.

#### C. ASUS VideoSecurity

Program ASUS VideoSecurity jest skutecznym narzędziem zabezpieczającym, które wykrywa jakiegokolwiek zmiany w określonym obszarze nadzoru. Po wykryciu zmian w określonym przez użytkownika nadzorowanym obszarze automatycznie są wykonywane zdjęcia video z użyciem urządzeń do wykonywania zdjęć video. Poprzez e-mail lub telefonicznie może zostać także wysłany do użytkownika opcjonalny komunikat ostrzegawczy.



## 3.1 Instalacja programów narzędziowych

Aby zainstalować programy narzędziowe:

### Metoda 1: Instalacja kompletna

Metoda instalacji kompletnej obejmuje instalację wszystkich dostępnych funkcji programu. Metoda ta jest zalecana dla większości użytkowników.

1. Włóż do napędu CD-ROM pomocniczy dysk CD.
2. Jeśli włączone jest automatyczne uruchamianie, zostanie wyświetlony instalator Akcelerator grafiki i video 2D/3D.

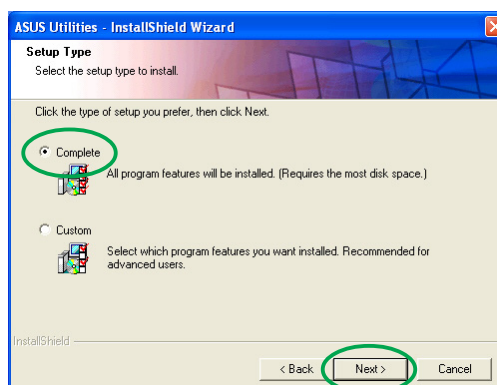
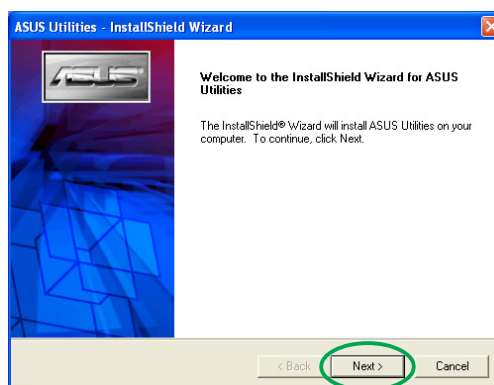
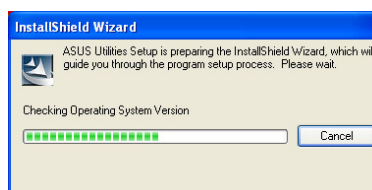
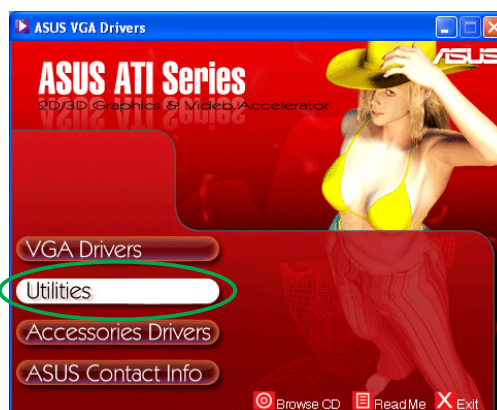
Jeśli automatyczne uruchamianie jest wyłączone, uruchom plik **Setup.exe** znajdujący się w katalogu głównym pomocniczego dysku CD.

3. W menu głównym Akcelerator grafiki i video 2D/3D, kliknij **Programy narzędziowe**.

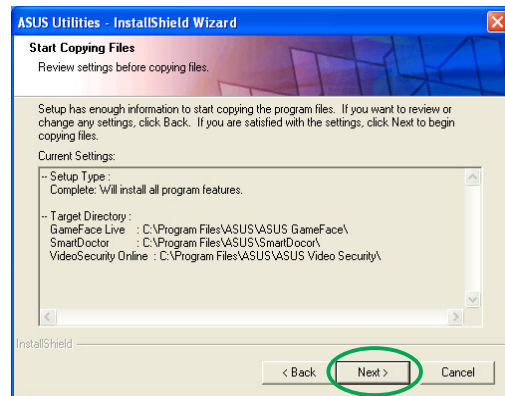
Program instalacyjny uruchomi Kreator instalacji, który przeprowadzi użytkownika przez proces instalacji.

4. Na ekranie powitalnym Kreatora instalacji kliknij **Dalej**.

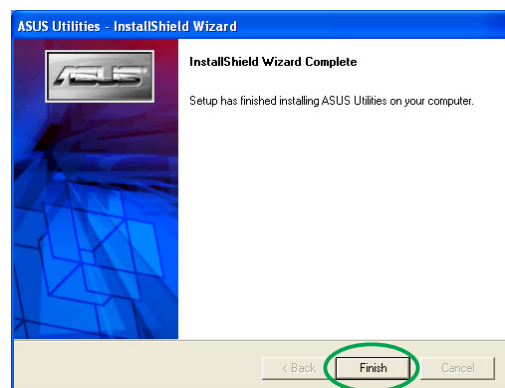
5. Zaznacz **Kompletna**, a następnie kliknij **Dalej**.



6. Program instalacyjny wyświetli katalog docelowy instalacji programów narzędziowych, kliknij **Dalej**.



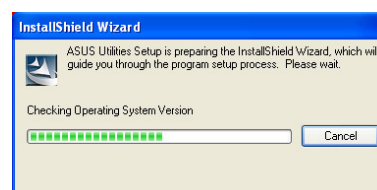
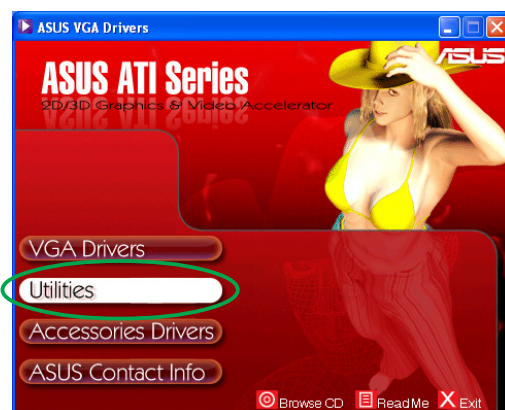
7. Po zakończeniu instalacji, kliknij **Zakończ**.



## Metoda 2: Instalacja niestandardowa

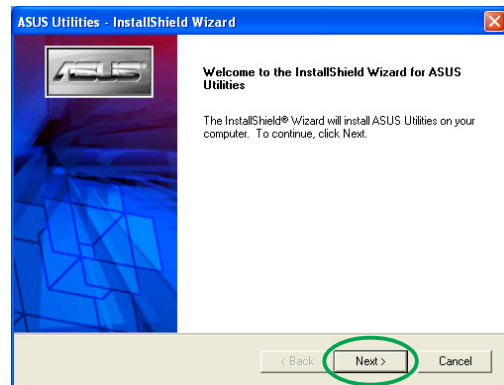
Metoda instalacji niestandardowej umożliwia wybór instalowanych komponentów. Metoda ta jest zalecana dla zaawansowanych użytkowników.

1. Włóż do napędu CD-ROM pomocniczy dysk CD.
2. Jeśli włączone jest automatyczne uruchamianie, zostanie wyświetlony instalator Akcelerator grafiki i video 2D/3D.  
Jeśli automatyczne uruchamianie jest wyłączone, uruchom plik **Setup.exe** znajdujący się w katalogu głównym pomocniczego dysku CD.
3. W menu głównym Akcelerator grafiki i video 2D/3D, kliknij **Programy narzędziowe**.

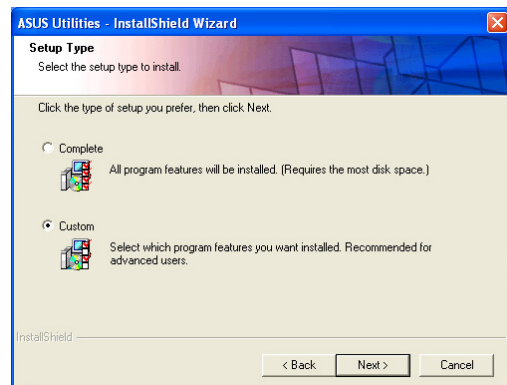


Program instalacyjny uruchomi Kreator instalacji, który przeprowadzi użytkownika przez proces instalacji.

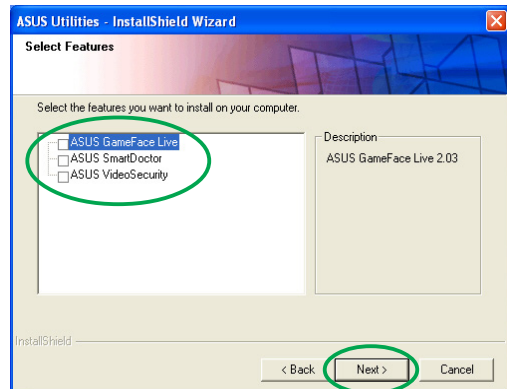
4. Na ekranie powitalnym Kreatora instalacji kliknij **Dalej**.



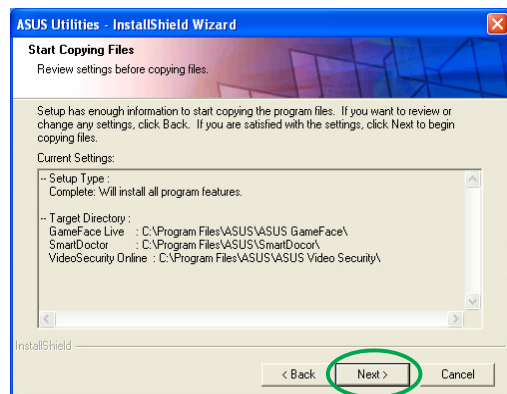
5. Zaznacz **Niestandardowa**, a następnie kliknij **Dalej**.



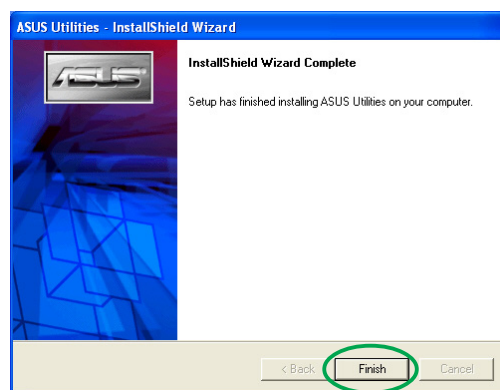
6. Kliknij pole wyboru instalowanego programu narzędziowego, a następnie kliknij **Dalej**.



7. Program instalacyjny wyświetli katalog docelowy dla wybranych programów narzędziowych, kliknij **Dalej**.



- Po zakończeniu instalacji, kliknij **Zakończ**.



### 3.2 Usuwanie zainstalowanych programów narzędziowych

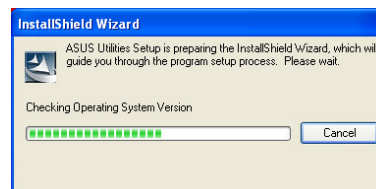
W celu usunięcia zainstalowanych programów narzędziowych, należy wykonać opisane w tej części procedury, umożliwiające całkowite usunięcie programów narzędziowych z systemu.

Aby usunąć programy narzędziowe:

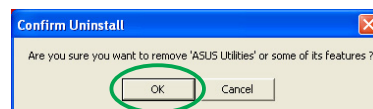
- Włóż do napędu CD-ROM pomocniczy dysk CD.
- Jeśli włączone jest automatyczne uruchamianie, zostanie wyświetlony instalator Akcelerator grafiki i video 2D/3D.

Jeśli automatyczne uruchamianie jest wyłączone, uruchom plik **Setup.exe** znajdujący się w katalogu głównym pomocniczego dysku CD.

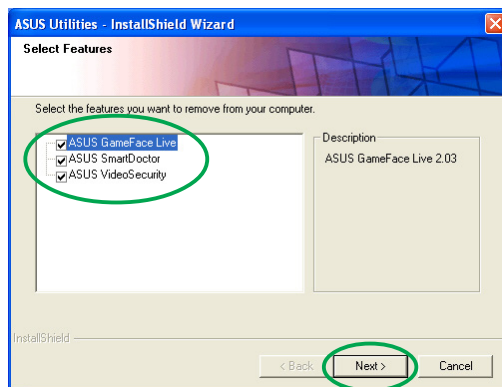
- W menu głównym Akcelerator grafiki i video 2D/3D, kliknij **Programy narzędziowe**. Program instalacyjny uruchomi Kreator instalacji, który przeprowadzi użytkownika przez proces instalacji.



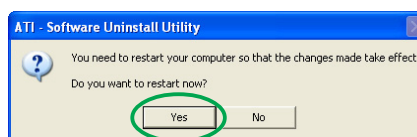
- Po wyświetleniu przez program odinstalowujący komunikatu weryfikacyjnego, kliknij **OK** aby usunąć zainstalowane programy narzędziowe.



5. Kliknij pole wyboru usuwanego programu narzędziowego, a następnie kliknij **Dalej**.



6. Kliknij **Tak** aby ponownie uruchomić komputer i zastosować zmiany.





## 4. Sterowniki akcesoriów

Możliwe jest zainstalowanie dodatkowych akcesoriów takich jak kamera internetowa lub gamepad, które rozszerzają możliwości multimedialne komputera. Można zainstalować lub usunąć sterowniki dla dowolnego spośród następujących urządzeń:

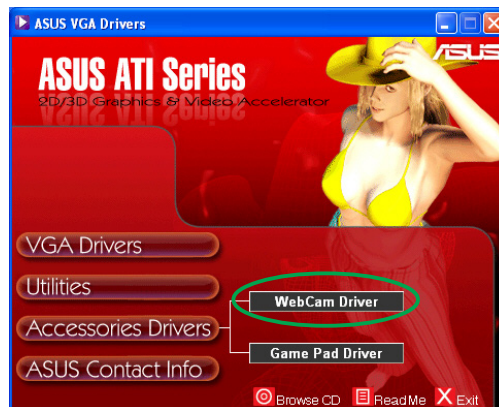
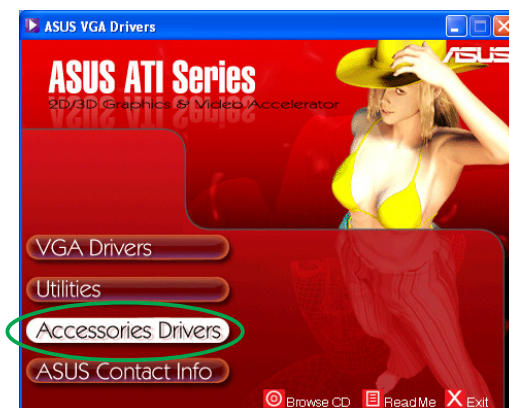
### 4.1 Instalacja sterowników kamery internetowej

Instalacja sterowników kamery internetowej:

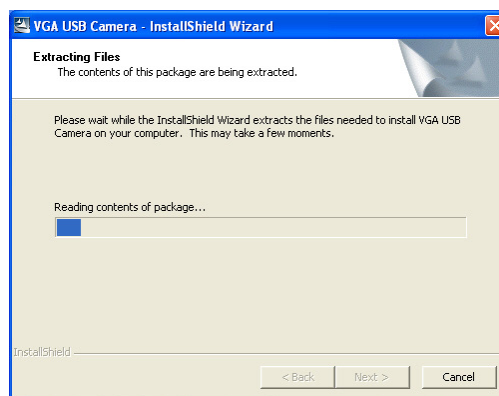
1. Włóż do napędu CD-ROM pomocniczy dysk CD.
2. Jeśli włączone jest automatyczne uruchamianie, zostanie wyświetlony instalator Akcelerator grafiki i video 2D/3D.

Jeśli automatyczne uruchamianie jest wyłączone, uruchom plik **Setup.exe** znajdujący się w katalogu głównym pomocniczego dysku CD.

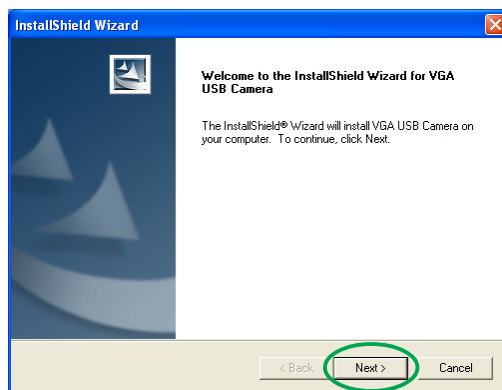
3. W menu głównym Akcelerator grafiki i video 2D/3D, kliknij **Sterowniki akcesoriów**. Program instalacyjny wyświetli listę obsługiwanych akcesoriów.
4. W podmenu Sterowniki akcesoriów kliknij **Sterownik kamery internetowej**.



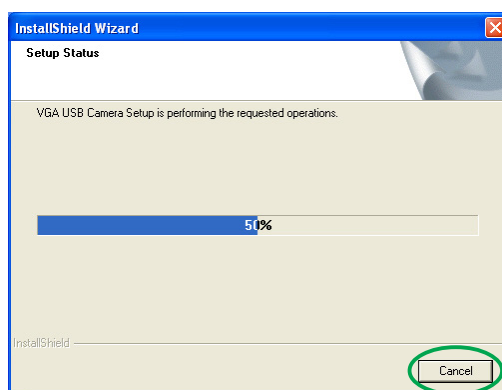
Program instalacyjny przygotowuje pliki do instalacji.



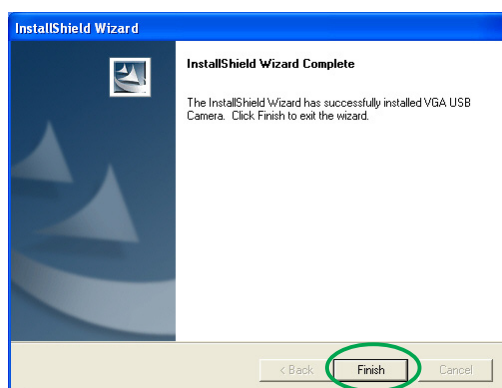
5. Na następującym ekranie kliknij **Dalej**.



Program instalacyjny wyświetla informację o postępie instalacji. Kliknij **Anuluj**, gdy wymagane jest przerwanie instalacji.



6. Po zakończeniu instalacji, kliknij **Zakończ**. Od tego momentu można już używać kamery internetowej.



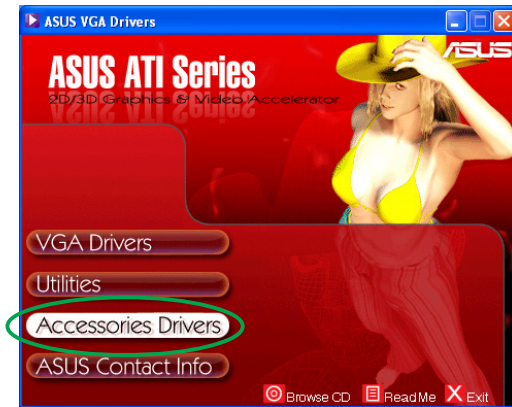
## 4.2 Instalacja sterowników gamepada

Aby zainstalować sterowniki gamepada:

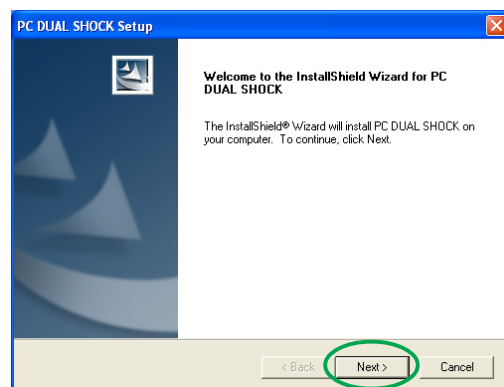
1. Włóż do napędu CD-ROM pomocniczy dysk CD.
2. Jeśli włączone jest automatyczne uruchamianie, zostanie wyświetlony instalator Akcelerator grafiki i video 2D/3D.

Jeśli automatyczne uruchamianie jest wyłączone, uruchom plik **Setup.exe** znajdujący się w katalogu głównym pomocniczego dysku CD.

3. W menu głównym Akcelerator grafiki i video 2D/3D, kliknij **Sterowniki akcesoriów**.  
Program instalacyjny wyświetli listę obsługiwanych akcesoriów.
4. W podmenu Sterowniki akcesoriów kliknij **Sterownik gamepada**.

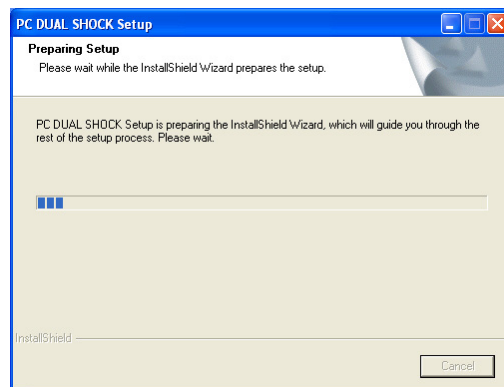


5. Na następującym ekranie kliknij **Dalej**.

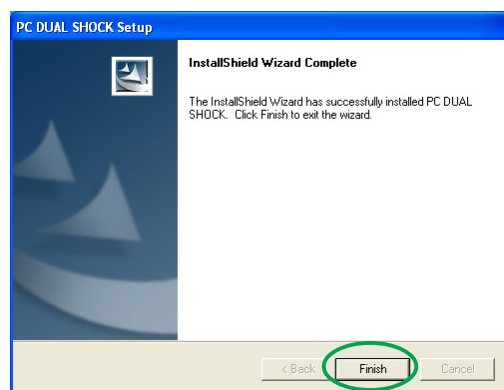




Program instalacyjny przygotowuje pliki do instalacji.



6. Po zakończeniu instalacji, kliknij **Zakończ**. Od tego momentu można już używać gamepada.



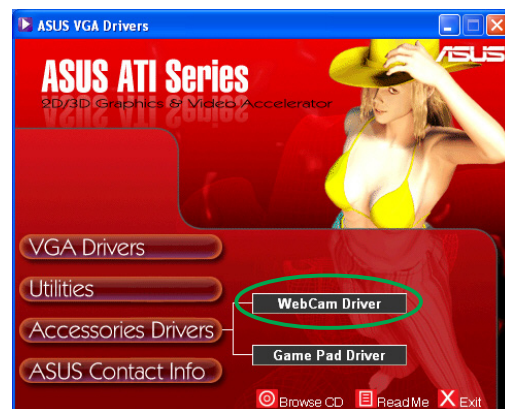
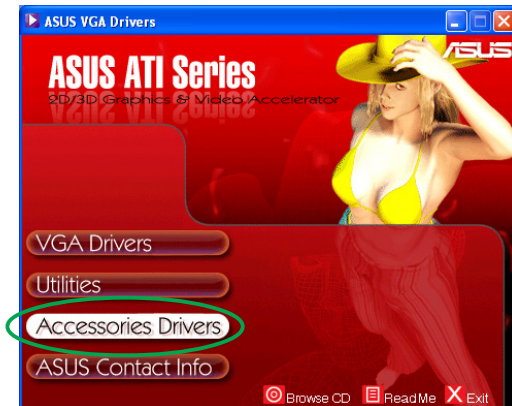
## 4.3 Usuwanie sterowników kamery internetowej

Aby usunąć sterowniki kamery internetowej:

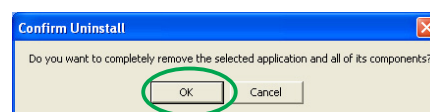
1. Włóż do napędu CD-ROM pomocniczy dysk CD.
2. Jeśli włączone jest automatyczne uruchamianie, zostanie wyświetlony instalator Akcelerator grafiki i video 2D/3D.

Jeśli automatyczne uruchamianie jest wyłączone, uruchom plik **Setup.exe** znajdujący się w katalogu głównym pomocniczego dysku CD.

3. W menu głównym Akcelerator grafiki i video 2D/3D, kliknij **Sterowniki akcesoriów**.  
Program instalacyjny wyświetli listę obsługiwanych akcesoriów.
4. W podmenu Sterowniki akcesoriów kliknij **Sterownik kamery internetowej**.



5. Program instalacyjny wyświetli komunikat z potwierdzeniem usuwania, kliknij **OK** aby usunąć sterowniki kamery internetowej.

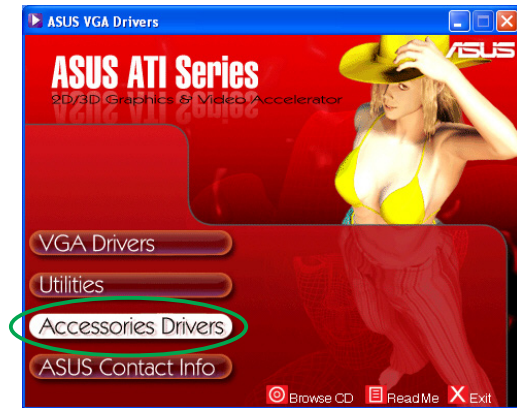


## 4.4 Usuwanie sterowników gamepada

Aby usunąć sterowniki gamepada:

1. Włóż do napędu CD-ROM pomocniczy dysk CD.
2. Jeśli włączone jest automatyczne uruchamianie, zostanie wyświetlony instalator Akcelerator grafiki i video 2D/3D.

Jeśli automatyczne uruchamianie jest wyłączone, uruchom plik **Setup.exe** znajdujący się w katalogu głównym pomocniczego dysku CD.

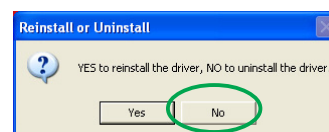


3. W menu głównym Akcelerator grafiki i video 2D/3D, kliknij **Sterowniki akcesoriów**. Program instalacyjny wyświetli listę obsługiwanych akcesoriów.

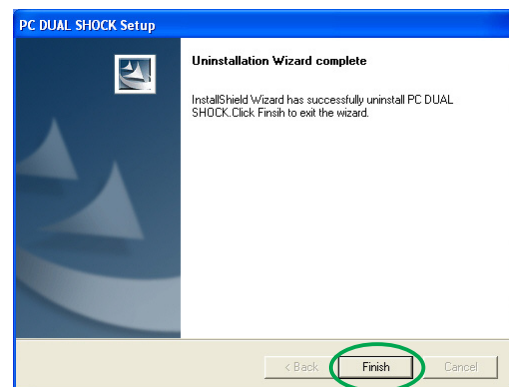


4. W podmenu Sterowniki akcesoriów kliknij **Sterownik gamepada**.

5. Program instalacyjny wyświetli komunikat z potwierdzeniem usuwania, kliknij **Nie** aby usunąć sterowniki gamepada.



6. Po zakończeniu procesu instalacji, kliknij **Zakończ**.



## 5. Informacje kontaktowe firmy ASUS

Aby wyświetlić informacje kontaktowe firmy ASUS:

1. Włóż do napędu CD-ROM pomocniczy dysk CD.
2. Jeśli włączone jest automatyczne uruchamianie, zostanie wyświetlony instalator Akcelerator grafiki i video 2D/3D. Jeśli automatyczne uruchamianie jest wyłączone, uruchom plik **Setup.exe** znajdujący się w katalogu głównym pomocniczego dysku CD.
3. W menu głównym Akcelerator grafiki i video 2D/3D, kliknij **Informacje kontaktowe firmy ASUS**.



Program instalacyjny wyświetli okno tekstowe zawierające informacje kontaktowe dotyczące wszystkich biur regionalnych ASUS na całym świecie.

4. Przesuń **pasek przewijania**, aby przejrzeć cały tekst.



## 6. Inne informacje

### 6.1 Przeglądanie pomocniczego dysku CD

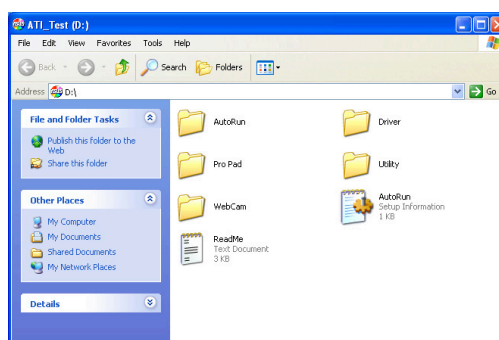
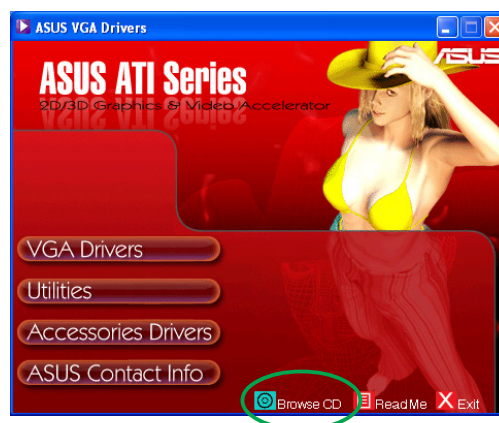
Aby przeglądać pomocniczy dysk CD:

1. Włóż do napędu CD-ROM pomocniczy dysk CD.
2. Jeśli włączone jest automatyczne uruchamianie, zostanie wyświetlony instalator Akcelerator grafiki i video 2D/3D.

Jeśli automatyczne uruchamianie jest wyłączone, uruchom plik **Setup.exe** znajdujący się w katalogu głównym pomocniczego dysku CD.

3. W menu głównym Akcelerator grafiki i video 2D/3D, kliknij **Przeglądaj dysk CD**.

Program instalacyjny wyświetli następujące okno.





## 6.2 Przeglądanie pliku readme

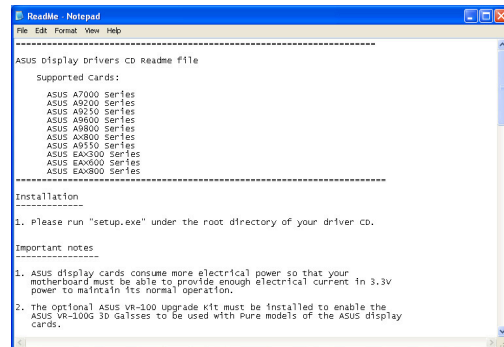
Aby przeglądać plik readme:

1. Włóż do napędu CD-ROM pomocniczy dysk CD.
2. Jeśli włączone jest automatyczne uruchamianie, zostanie wyświetlony instalator Akcelerator grafiki i video 2D/3D.

Jeśli automatyczne uruchamianie jest wyłączone, uruchom plik **Setup.exe** znajdujący się w katalogu głównym pomocniczego dysku CD.

3. W menu głównym Akcelerator grafiki i video 2D/3D, kliknij **Read Me**.

Program instalacyjny wyświetli następujące okno.



## Dodatek: Rozwiązywanie podstawowych problemów

Jeśli po zainstalowaniu karty graficznej pojawią się wymienione dalej objawy, przed skontaktowaniem się z pomocą techniczną należy spróbować rozwiązać problem samodzielnie, korzystając z przedstawionych tu możliwych sposobów rozwiązania problemu.

<b>Problem</b>	<b>Brak obrazu po zainstalowaniu karty.</b>
<b>Przyczyna</b> Rozwiązanie	Nieprawidłowo zainstalowana karta. Upewnij się, czy karta nie jest przechylona lub włożona pod kątem do gniazda.
<b>Przyczyna</b> Rozwiązanie	Nieprawidłowo podłączony monitor. Sprawdź, czy kabel sygnałowy jest prawidłowo podłączony do monitora i karty graficznej.
<b>Przyczyna</b> Rozwiązanie	Karta graficzna nie jest obsługiwana przez posiadaną płytę główną. Sprawdź dokumentację techniczną dostarczoną z płytą główną i sprawdź wymagane specyfikacje dla karty graficznej. (np. wymagania dotyczące napięcia prądu AGP)
<b>Przyczyna</b> Rozwiązanie	Niepodłączone dodatkowe zasilanie karty graficznej. Sprawdź, czy kable zasilania dodatkowego są prawidłowo podłączone do zasilacza.
<b>Przyczyna</b> Rozwiązanie	Nieodpowiednie zasilanie. Sprawdź, czy zasilacz może zapewnić zasilanie zgodnie z minimalnymi wymaganiami dotyczącymi zasilania systemu.
<b>Przyczyna</b> Rozwiązanie	Nieprawidłowe ustawienia urządzeń płyty głównej systemu. (np. połączenia panela sterowania systemu) <ul style="list-style-type: none"><li>• Sprawdź, czy są prawidłowo podłączone kable panela sterowania systemu.(np. Przełącznik zasilania, Reset)</li><li>• Sprawdź, czy prawidłowo działa i czy jest właściwie podłączony procesor, wentylator procesora i/lub moduły pamięci DIMMs.</li></ul>

<b>Problem</b>		<b>Złe zrównoważenie kolorów</b>
<b>Przyczyna</b>		Karta może nie być prawidłowo zainstalowana.
<b>Rozwiązanie</b>		Upewnij się, czy karta nie jest przechylona lub włożona pod kątem do gniazda.
<b>Przyczyna</b>		Mogą być nieprawidłowo ustawione elementy sterowania obrazem.
<b>Rozwiązanie</b>		<ul style="list-style-type: none"> <li>• Skonfiguruj ręcznie elementy sterowania, zgodnie z wymaganymi ustawieniami.</li> <li>• Skonfiguruj rozdzielczość wyświetlania karty graficznej.(tj. zmień Właściwości ekranu)</li> </ul>
<b>Przyczyna</b>		W systemie może być zainstalowany sterownik nieobsługiwanej karty graficznej. Instalacja sterowników pochodzących od różnych dostawców może być przyczyną konfliktów.
<b>Rozwiązanie</b>		<ul style="list-style-type: none"> <li>• Usuń nieużywane sterowniki kart graficznych zainstalowane w systemie.</li> <li>• Zainstaluj sterownik karty graficznej dostarczony wraz z kartą.</li> </ul>
<b>Przyczyna</b>		Nie jest podłączone dodatkowe zasilanie karty graficznej.
<b>Rozwiązanie</b>		Sprawdź, czy kable zasilania dodatkowego są prawidłowo podłączone do zasilacza.
<b>Przyczyna</b>		Jeśli monitor wykorzystuje złącza BNC, jedno lub więcej połączeń może być nieprawidłowe.
<b>Rozwiązanie</b>		Sprawdź, czy wszystkie złącza BNC są prawidłowo podłączone do odpowiadających im portów.
<b>Przyczyna</b>		Może być nieprawidłowe ustawienie monitora oprogramowania.
<b>Rozwiązanie</b>		Skonfiguruj monitor oprogramowania zgodnie z wymaganymi ustawieniami.



<b>Problem</b>		<b>Obraz na ekranie jest przekręcony.</b>
<b>Przyczyna</b>		Monitor nie obsługuje wymaganych ustawień wyświetlania.
Rozwiązanie		Sprawdź, czy monitor obsługuje wymagane ustawienia wyświetlania. Patrz dokumentacja techniczna dostarczona z monitorem.
<b>Przyczyna</b>		Posiadana karta graficzna nie obsługuje wymaganych ustawień systemowych.
Rozwiązanie		Sprawdź, czy posiadana karta graficzna może obsłużyć wymagane ustawienia wyświetlania. Patrz tabela specyfikacji dostarczona wraz z kartą graficzną.
<b>Przyczyna</b>		Niektóre pliki sterownika mogą być uszkodzone.
Rozwiązanie		Usuń bieżące sterowniki graficzne i zainstaluj ponownie sterowniki z pomocniczego dysku CD.
<b>Przyczyna</b>		Słabe odprowadzanie ciepła wewnątrz obudowy.
Rozwiązanie		Sprawdź, czy prawidłowo działają wentylator obudowy, procesor i radiator z wentylatorem i/lub wentylator karty graficznej.



Inne problemy które mogą się pojawić odnoszą się do innych części lub akcesoriów systemu (tj. płyty głównej, zasilacza, monitora LCD/CRT)

