



Ekran Kartı

SÜRÜCÜLER ve YARARLIEK

PROGRAMLAR

Yazılım kurulum kılavuzu

TR1728

Birinci Baskı V1

2005

Telif Hakkı © 2005 ASUSTeK COMPUTER INC. Tüm Hakları Saklıdır.

Tanımlanan ürünler ve yazılımlar da dahil olmak üzere bu el kitabının hiçbir bölümü çoğaltılamaz, yayınlanamaz, kopyalanamaz, yeniden kullanılabilmesini sağlayan sistemlerde saklanamaz veya satın alan kişi tarafından destek amacıyla bulundurulması hariç tutulması koşuluyla, ASUSTeK COMPUTER INC. ("ASUS")'un yazılı izni olmaksızın herhangi bir biçimde başka bir dile çevrilemez.

Aşağıdaki şartlarda ürün garantisi ya da hizmeti uzatılmayacaktır: (1) ürünün ASUS tarafından yazılı bir izin olmaksızın onarılması veya değiştirilmesi ya da (2) ürünün seri numarasının tahrif edilmesi ve kaybolması.

ASUS, BU EL KİTABINI "OLDUĞU GİBİ", İFADE EDİLMİŞ YA DA İMA EDİLMİŞ HİÇBİR TİPTE GARANTİ OLMASIZIN, İMA EDİLEN GARANTİLER, TİCARET KOŞULLARI YA DA ÖZEL BİR AMAÇA UYGUNLUK DAHİL OLMAK ÜZERE FAKAT BUNLARLA SINIRLI OLMASIZIN ÜRÜNLE BİRLİKTE VERMEKTEDİR. HERHANGİ BİR DURUMDA ASUS, YÖNETİCİLERİ, MEMURLARI, ÇALIŞANLARI YA DA ACENTALARI, DOLAYLI, ÖZEL, RASTLANTISAL VEYA SONUCUNDA MEYDANA GELEN HASARLARDAN (KAR KAYBI, İŞ KAYBI, VERİ KAYBI, İŞ AKSAMASI VE BENZERİ DURUMLARI DA İÇERECEK ŞEKİLDE), BU HASARLARIN BU EL KİTABI YA DA ÜRÜNDE KAYNAKLANMASI OLASILIĞI ASUS'A BİLDİRİLMİŞ OLSA BİLE SORUMLU DEĞİLDİR.

BU EL KİTABINDAKİ BİLGİLER VE ÖZELLİKLER SADECE BİLGİ İÇİNDİR VE ÖNCEDEN DUYURULMASIZIN DEĞİŞTİRİLEBİLİR; ASUS TARAFINDAN VERİLMİŞ BİR TAAHHÜT OLARAK ALINMAMALIDIR. ASUS, TANIMLANAN ÜRÜNLER VE YAZILIMLAR DA DAHİL OLMAK ÜZERE, BU EL KİTABINDA YAPILAN HATALAR VE YANLIŞLIKLARDAN SORUMLU DEĞİLDİR.

Bu el kitabında sözü edilen ürünler ve şirket adları, hakları çiğnenmeksizin, sahiplerinin yararı gözetilerek tanımlama ya da açıklama amacıyla kullanılmıştır.

ASUS ve ASUS logosu ASUSTeK COMPUTER INC.'in tescilli markalarıdır.

Microsoft, Windows, Windows 98, Windows 98 SE, Windows ME, Windows 2000, Windows NT ve Windows XP, Microsoft Corporation'ın tescilli markalarıdır. Intel, Intel Corporation'ın tescilli markasıdır. NVIDIA, NVIDIA Technologies Inc.'in tescilli markasıdır. SiS, SiS Technologies Inc.'in tescilli markasıdır. ATI, ATI Technologies Inc.'in tescilli markasıdır. ALi, ALi Technologies Inc.'in tescilli markasıdır. VIA, VIA Technologies Inc.'in tescilli markasıdır. Diğer tüm şirket ve ürün adları, ilgili sahiplerinin markaları ya da tescilli markalarıdır.

İçindekiler

Duyurular	iv
Güvenlik Bilgileri	v
Bu Rehber Hakkında	vi
1. Destek CD bilgileri	1
2. VGA sürücüsü	2
2.1 Sürücü kurulumu	2
2.2 Windows® Görüntü Sürücüsünün Güncellenmesi	11
2.3 Görüntü Sürücüsünün Kaldırılması	13
3. Programlar	14
3.1 Program kurulumu	15
3.2 Kurulan programların kaldırılması	18
4. Aksesuar Sürücüsü	20
4.1 Web kamerası sürücüsünün kurulumu	20
4.2 Oyun pedi sürücülerinin Kurulumu	22
4.3 Web Kamerası Sürücüsünün Kaldırılması	24
4.4 Oyun pedi sürücülerinin Kaldırılması	25
5. ASUS İrtibat Bilgileri	26
6. Diğer bilgiler	27
6.1 Destek CD'sine Gözet	27
6.2 Readme dosyasını görüntülemek.....	28
Ek: Temel arıza teşhisi	A-1

Duyurular

Federal İletişim Komisyonu Açıklaması

Bu cihaz FCC kurallarının 15. Bölümüne uygundur. Kullanımı aşağıdaki iki koşula tabidir:

- Bu cihaz zararlı parazitlere yol açmamalıdır ve
- Bu cihaz istenmeyen şekilde çalışmasına yol açabilecek parazit de dahil olmak üzere alınan tüm parazitleri kabul etmelidir.

Bu ekipman test edilmiştir ve FCC Kuralları kısım 15'e uygun olarak B Sınıfı dijital cihaz için belirlenen sınırlarla uyumlu bulunmuştur. Bu sınırlar, insanların bulunduğu bir ortamdaki kurulumda zararlı parazite karşı uygun koruma sağlamak için tasarlanmıştır. Bu ekipman radyo frekans enerjisi üretir, kullanır ve yayabilir ve eğer talimatlara uygun olarak kurulmaz ve kullanılmazsa radyo iletişimi için zararlı parazitlere sebep olabilir. Ancak belli bir kurulumda parazit oluşmayacağı garantisizdir. Bu ekipman radyo ya da televizyon alıcısı için zararlı parazitlere neden olursa – ekipmanı açıp kapatarak böyle bir parazit olup olmadığı saptanabilir ve kullanıcının aşağıdaki önlemlerden birini ya da birkaçıyla paraziti gidermeyi denemesi teşvik edilir:

- Alıcı antenin yönünü ya da yerini değiştirin.
- Ekipman ile alıcı arasındaki ayırımı arttırın.
- Ekipmanı, alıcının bağlı bulunduğu devreden farklı bir çıkışa bağlayın.
- Satıcıya ya da deneyimli bir radyo/TV teknisyenine danışarak yardım isteyin.



Monitörlerin ekran kartlarına bağlantısını sağlayan koruyucu kabloların kullanılması, FCC talimatnamelerine uygun olması açısından gereklidir. Uygunluğun sağlanmasından sorumlu şahıslar tarafından açıkça onaylanmayan değişiklikler ya da modifikasyonlar, kullanıcının bu ekipmanı kullanma yetkisini geçersiz kılabilir.

Kanada İletişim Departmanı Açıklaması

Bu dijital cihaz Kanada İletişim Departmanı'nın radyo parazit yönergelerinde belirtilen dijital cihazlardan radyo gürültü emisyonuna ilişkin olan B Sınıfı limitlerini aşmamaktadır.

"B" Sınıfı bu aparat, Kanada ICES-003'e uygundur.

Güvenlik Bilgileri

Elektriksel Güvenlik

- Sisteme cihazların bağlanması ve sökülmesi sırasında, sinyal kabloları bağlanmadan önce cihazlara ait güç kablolarının sökülmesi olduğundan emin olun. Mümkünse, bir cihaz bağlamadan önce mevcut sistemdeki tüm güç kablolarını sökün.
- Güç kaynağınızın bölgenizde kullanılan voltaja göre ayarlandığından emin olun. Kullandığınız prizin voltajından emin değilseniz, yerel elektrik şirketine başvurun.
- Güç kaynağı arızalıysa, kendiniz onarmaya kalkışmayın. Yetkili bir servis teknisyeni ya da satıcınızla temasa geçin.

Güvenli İşletim

- Cihazları anakarta bağlamadan önce, paketle birlikte gelen tüm el kitaplarını dikkatlice okuyun.
- Ürünü kullanmadan önce tüm kabloların dikkatli bir şekilde bağlandığından ve hasarlı olmadıklarından emin olun. Bir hasar olduğunu fark ederseniz, hemen satıcınızla temasa geçin.
- Kısa devreye neden olmamak için, ataç, vida ve zımbaları, bağlantı elemanlarından, soketlerden, devrelerden ve kart yuvalarından uzak tutun.
- Toz, nem ve aşırı sıcaktan kaçının. Ürünü ıslanabileceği bir yere yerleştirmeyin.
- Ürünü düzgün bir yüzey üzerine yerleştirin.
- Ürün ile ilgili teknik sorunlarla karşılaşırsanız, yetkili bir servis teknisyenine ya da satıcınıza başvurun.

Macrovision Corporation Ürün Duyurusu

Bu ürün Macrovision Corporation ve diğer hak sahipleri tarafından elde tutulan belirli A.B.D patentleri ve diğer düşünsel mülkiyet hakları tarafından korunan, telif hakkı koruma teknolojisini kapsamaktadır. Bu telifli koruma teknolojisi Macrovision Corporation'ın izniyle kullanılmalıdır; sadece evlerde ve sınırlı olarak kullanımına *Macrovision Corporation tarafından izin verilmiştir*. Geriye doğru mühendislik ve cihazın sökülmesi yasaktır.

Bu Rehber Hakkında

Bu rehberde kullanılan işaretler

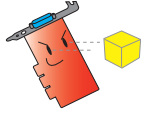
İşlemlerin uygun bir şekilde gerçekleştirilmesi için, bu rehberde kullanılan aşağıdaki sembollere dikkat edin.



UYARI: Bir işi yapmaya çalışırken yaralanmanızı önleyecek bilgiler.



DİKKAT: Bir işi yapmaya çalışırken bileşenlere zarar vermenizi önleyecek bilgiler.



ÖNEMLİ: Bir işi tamamlamak için izlemeniz GEREKLİ olan talimatlar.



NOT: Bir işin tamamlanmasına yardımcı olacak ipuçları ve ek bilgiler.

Daha fazla bilgi nerede bulunur?

Ek bilgiler ve ürün ve yazılım güncellemeleri için aşağıdaki kaynaklara başvurunuz.

1. ASUS Web Siteleri

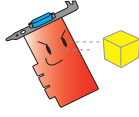
Dünya çapında ASUS Web Siteleri, ASUS donanım ve yazılım ürünleri hakkında güncel bilgileri sunmaktadır. ASUS web siteleri, bu el kitabının ön kapağının iç kısmında yer alan ASUS İletişim Bilgileri içerisinde listelenmiştir.

2. İsteğe Bağlı Belgeler

Ürün paketinizde, garanti ilanları gibi satıcınız tarafından ilave edilebilecek isteğe bağlı belgeler bulunabilir. Bu belgeler standart paketin parçası değildir.

1. Destek CD bilgileri

VGA kartı ile birlikte verilen Destek CD'si görüntü özelliklerini geliştiren faydalı yazılım ve bazı program sürücülerini içermektedir.



- Bu kılavuzda gösterilen ekran ile ekranınızda gösterilen ekran tam olarak eşleşmeyebilir.
- Destek CD'sinde bulunan bazı sürücü ve program kalemleri sadece bazı özel ASUS VGA kart modelleri için geçerlidir.
- Sürücülerini ve programlarını kurmak için yönetici haklarınızın bulunması gerekmektedir. Ayrıntılar için Windows® 2000/XP belgelerine bakınız.
- Destek CD'sinin içeriği haber verilmeden değiştirilebilir. Güncellemeler için ASUS web sitesini (www.asus.com) ziyaret ediniz.

Destek CD'sine başlamak için yapmanız gereken sadece CD'yi CD-ROM sürüsüne yerleştirmektir. Bilgisayarınızda AutoRun etkinleştirilmiş ise Destek CD'si **2D/3D Grafik ve Görüntü Hızlandırıcıyı** otomatik olarak ana menüde gösterir.

Diğer kurulum menülerini açmak için menü öğesine tıklayın

CD bilgilerini görüntülemek için tıklayın

Readme dosyasını görüntülemek için tıklayın

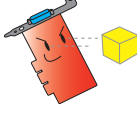
Uygulamadan çıkmak için tıklayın



Eğer bilgisayarınızda autorun ETKİNLEŞTİRİLMEMİŞ ise, SETUP.EXE dosyasını bulmak için destek CD'sinin içeriğine göz atın. Destek CD'si kurulum programını çalıştırmak için **SETUP.EXE** dosyasına çift tıklayın.

2. VGA sürücüleri

Bir VGA sürücüsü aygıtın işletim sisteminizde çalışması için olan bir yazılım programıdır. Bu bölümde tavsiye edilen herhangi bir grafik kartını kullanarak grafik kartınızın ekran sürücüsünü kurabilir, güncelleyebilir veya kaldırabilirsiniz.



Eski bir grafik kartını yeni bir ASUS grafik kartı ile değiştiriyorsanız, eski ekran sürücüsünü sisteminizden kaldırdığınızdan emin olun. Ayrıntılar için "2.3 Ekran sürücülerinin kaldırılması" bölümüne bakınız.

Grafik kartınızı fiziksel olarak monte ettikten sonra, VGA sürücünüzü kurmak için bu bölümde belirtilen herhangi bir tavsiye edilebilir yöntemi kullanın.

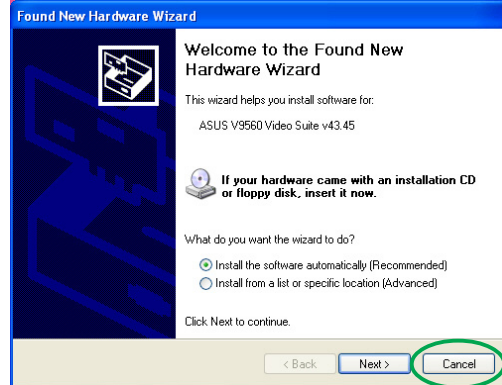
2.1 Sürücü kurulumu

VGA sürücüsünü kurmak için:

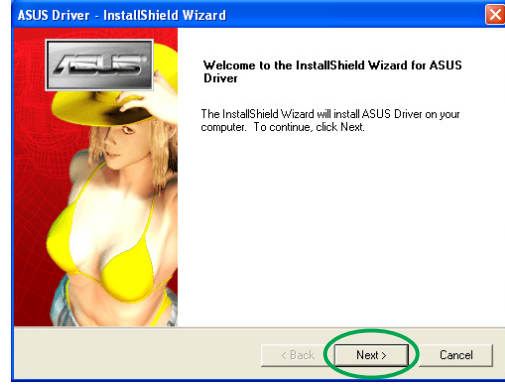
1. Yöntem: Tipik kurulum

Tipik kurulum yöntemi en genel seçenekleri kurar. Birçok kullanıcıya bu yöntemi tavsiye ederiz.

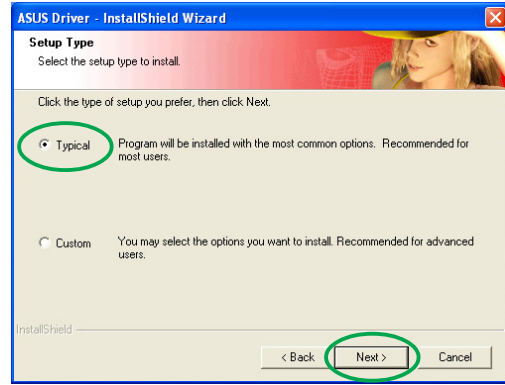
1. **Yeni Donanım Sihirbazı Buldu** diyalog kutusunda W'ndows masa üstüne girmek için **İptal'e** tıklayın.
2. CD-ROM sürücünüze destek CD'sini yerleştirin.
3. Eğer autorun etkinleştirilmiş ise 2D/3D Grafik ve Görüntü Hızlandırıcı otomatik olarak görünür. Eğer autorun devre dışı bırakılırsa, destek CD'nizin kök dizininden **Setup.exe** programını çalıştırın.
4. 2D/3D Grafik ve Görüntü Hızlandırıcı ana menüsünden, **VGA Sürücülerine** tıklayın. Programın ayar sürecinde size yardımcı olacak olan Ayar Kurulum Sihirbazını hazırlar.



5. Kurulum Sihirbazı hoş geldiniz ekranında **İleri** düğmesine tıklayın.



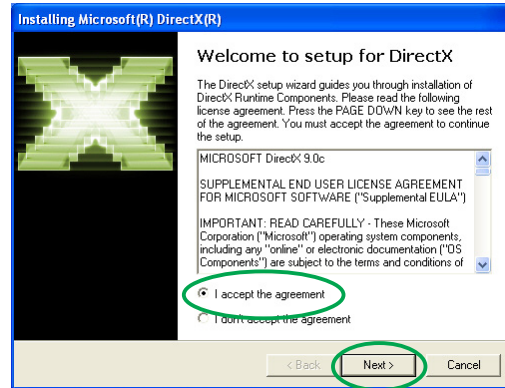
6. **Tipik**'ı seçin ve ardından **İleri**'ye tıklayın. Sihirbaz gerekli dosyaları bilgisayarınıza kopyalar.



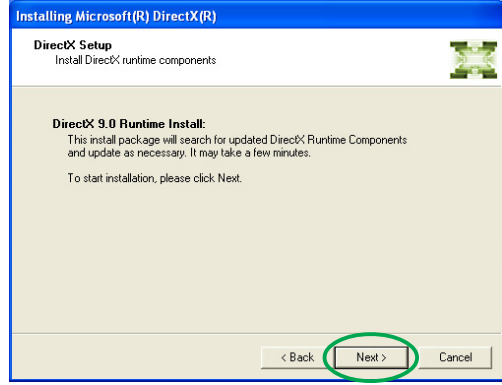
Ekranın alt sağ köşesinde yer alan süreç çubuğu sürücü kurulum sürecinin durumunu gösterir.



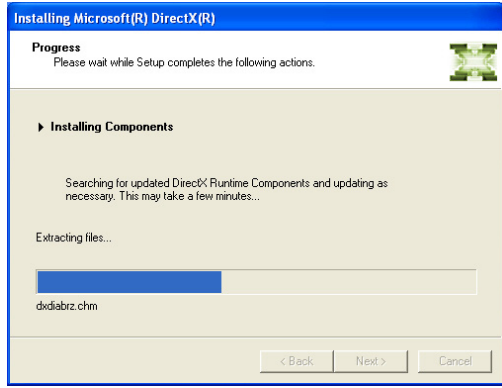
7. Aşağıdaki ekran Microsoft® DirectX™ kurulumunu gösterir. **Anlaşmayı kabul ediyorum**'u seçin ve **İleri**'ye tıklayın.



8. Devam etmek için **İleri**'ye veya bir önceki ekrana dönmek için **Geri**'ye veya kurulumu sonlandırmak için **İptal**'e tıklayın.



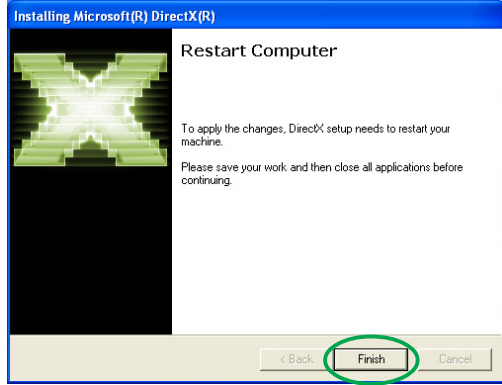
Microsoft® DirectX™ kurulumu bileşenleri kurar.



9. Microsoft® DirectX™ kurulumu değişikliklerin uygulanması amacıyla bilgisayarı yeniden başlatmak için size uyarır verir. **Bitti**'ye tıklayın.



ASUS VGA kurulum programı tüm bileşenler bilgisayarınıza kurulduktan sonra bilgisayarınızı yeniden başlatacaktır.



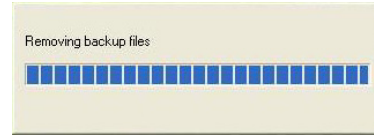
Aşağıdaki ekran Windows Ekran Modeli (WDM) için sürücülerin kurulum sürecini göstermektedir.



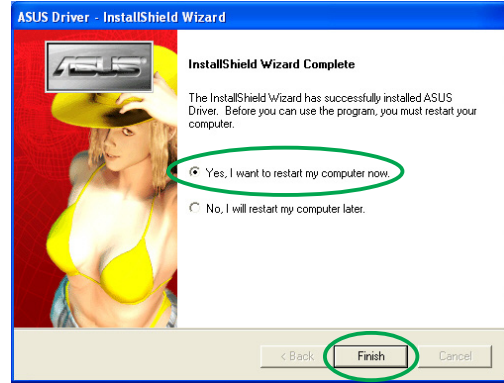
10. ASUS VGARTD sürücüsü kurulum ekranından **Evet, VGARTD sürücüsünü kur'u** seçin ve ardından **Tamam**'a tıklayın.
11. Ana kartınızda bulunan yonga setleri için uygun VGARTD sürücüsünü kurmak amacıyla sonraki ekranda verilen talimatları yerine getirin.



Kurulum sürecinde son görev, durum çubuğunda gösterilmektedir.



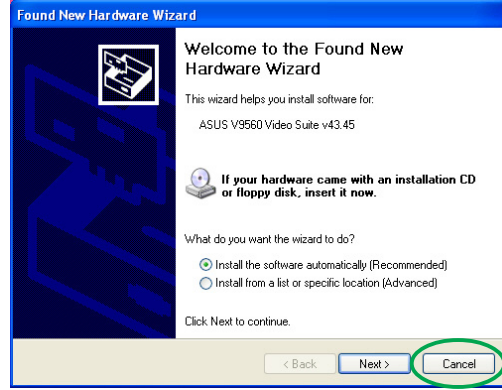
12. Kurulum tamamlandıktan sonra, **Evet, Bilgisayarımı şimdi yeniden başlatmak istiyorum**'u seçin ve ardından **Bitti**'ye tıklayın.



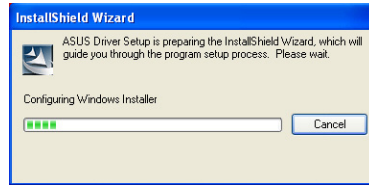
2. Yöntem: Özel kurulum

Özel kurlum yöntemi kurmak istediğiniz bileşenleri seçmenize olanak sağlamaktadır. İleri düzeydeki kullanıcıların bu yöntemi kullanmasını öneririz.

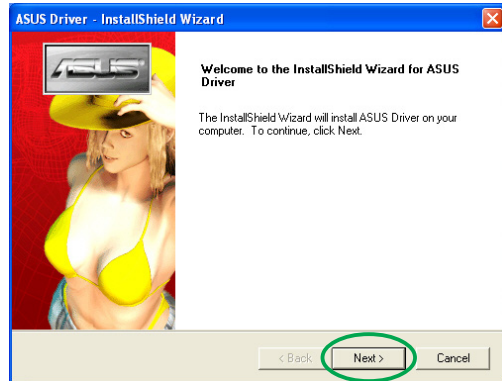
1. **Yeni Donanım Sihirbazı Buldu** diyalog kutusundan Windows masa üstüne girmek için **İptal**'e tıklayın.
2. Destek CD'sini CD-ROM sürücüsüne yerleştirin.
3. Eğer autorun etkinleştirilmişse 2D/3D Grafik ve Görüntü Hızlandırıcısı otomatik olarak görünecektir.
Eğer autorun devre dışı bırakılmışsa, destek CD'nizin kök dizininden **Setup.exe** programını çalıştırın.
4. 2D/3D Grafik ve Görüntü Hızlandırıcı ana menüsünden **VGA Sürücüler**'ne tıklayın.



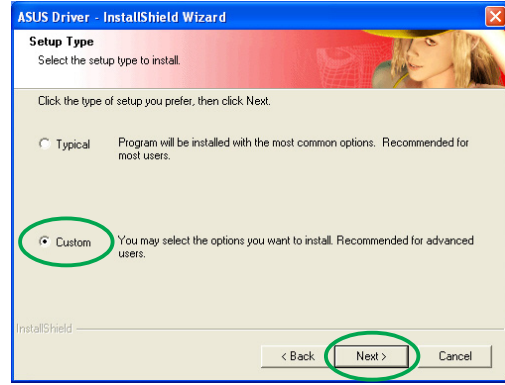
Programın ayar sürecinde size yardımcı olacak olan Ayar Kurulum Sihirbazını hazırlar.



5. Kurulum Sihirbazı hoş geldiniz ekranında **İleri** düğmesine tıklayın.



6. **Özel**'i seçin ve ardından **İleri**'ye tıklayın.



7. Kurmak istediğiniz öğenin kutusuna tıklayın ve ardından **İleri**'ye tıklayın.

Sürücü

ATI - Grafik kartınız için ATI sürücüsünü kurar.

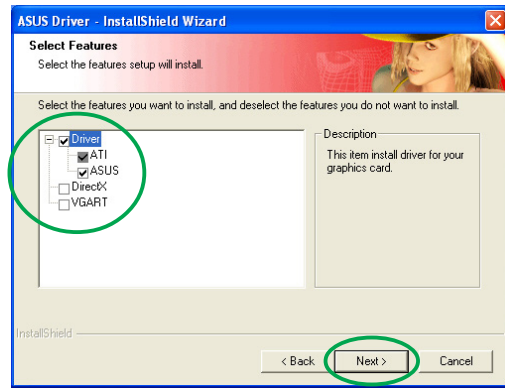
ASUS - ASUS GameFace Live! ve SmartDoctor da dahil olmak üzere ASUS toplu programlarını desteklemesi için ASUS

Geliştirilmiş sürücülerini kurar. Bu geliştirilmiş sürücüler ayrıca Direct3D™ ve OpenGL™ modları için desteği etkinleştirir.

DirectX - en yeni Microsoft® DirectX™ runtime kitaplıklarını kurar.

VGART - AGP veya PCI Express işlevi için gerekli olan INF dosyalarını kurar.

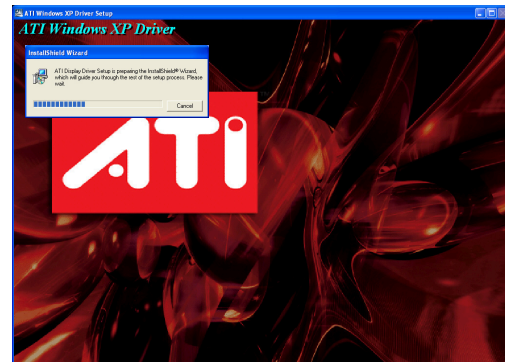
WDM - Windows Ekran Modeli (WMD) sürücülerini kurar. Bu öğe sadece grafik kartınız Video-Girişi Video-Çıkışı (VIVO) özelliğini destekliyorsa görünür.



Aşağıdaki ekran ATI sürücüsünün ve ASUS geliştirilmiş sürücülerin kurulum sürecini gösterir.



ATI sürücüsü kurulum süreci sadece özel kurulum ekranından ATI sürücüsü seçildiğinde görünür.

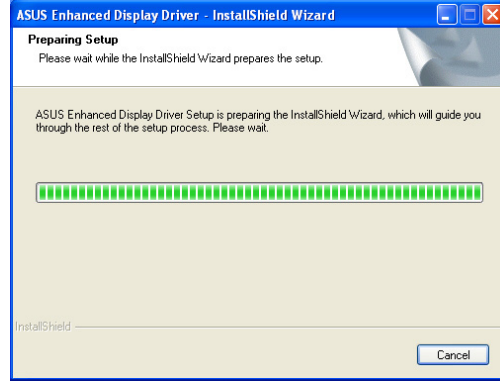


Ekranın sol alt köşesindeki durum çubuğu sürücü kurulum sürecini gösterir.





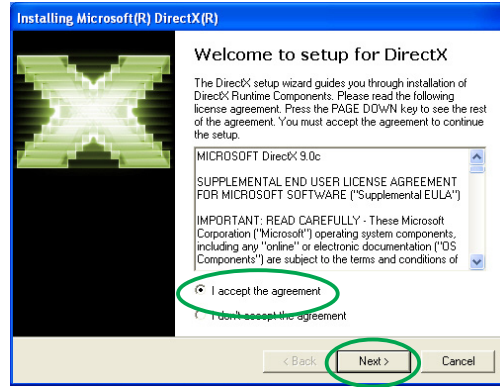
ASUS Geliştirilmiş Görüntü sürücülerini kurulum süreci sadece özel kurulum ekranında ASUS sürücülerini seçili görünür.



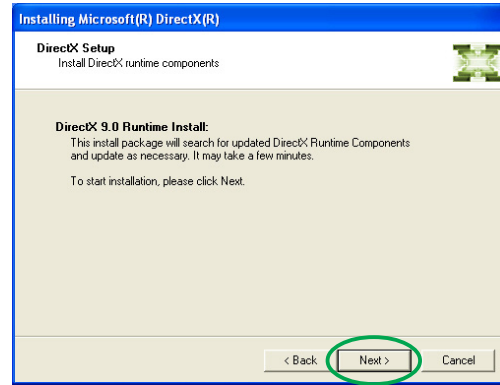
8. Aşağıdaki ekranda Microsoft® DirectX™ ayarını gösterilmektedir. **Anlaşmayı kabul ediyorum**'u seçin ve ardından **İleri**'ye tıklayın.



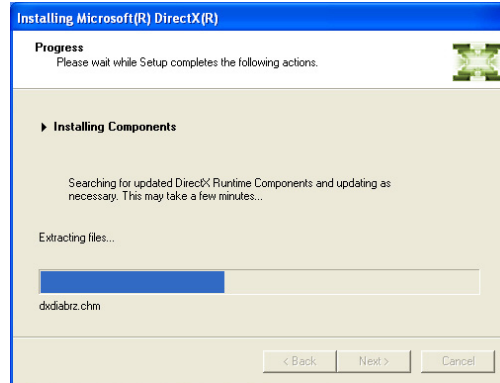
DirectX™ kurulum süreci sadece özel kurulum ekranında DirectX öğesini seçmişseniz görünür.



9. Devam etmek için **İleri**'ye bir önceki ekran gitmek için **Geri**'ye veya kurulumdan çıkmak için **İptal**'e tıklayın.



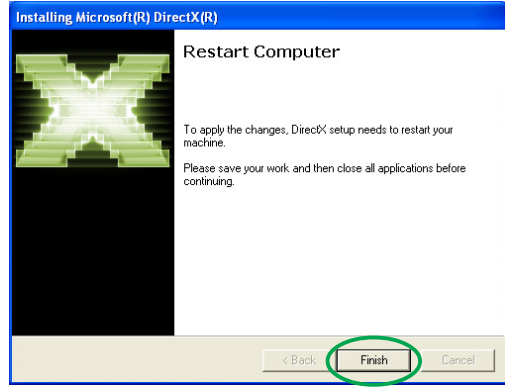
Microsoft® DirectX™ ayarını bileşenleri kurar.



10. Değişiklikleri uygulamak amacıyla Microsoft® DirectX™ ayarı bilgisayarınızı yeniden başlatmanız için uyarır. **Bitti'**e tıklayın.



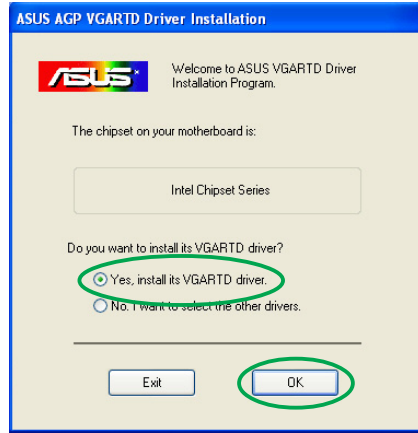
Tüm bileşenler bilgisayarınıza kurulduktan sonra ASUS VGA kurulum programı bilgisayarınızı yeniden başlatacaktır.



Aşağıdaki ekran Windows Görüntü Modeli (WDM) sürücülerini kurulumunu başlatır.

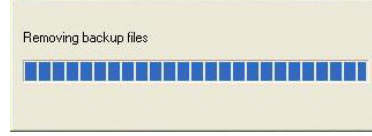


11. ASUS VGARTD sürücü kurulum ekranında **Evet, VGARTD sürücülerini kur'u** seçin ve ardından **Tamam'a** tıklayın.
12. Ana kartınızda bulunan yonga setleri için uygun VGARTD sürücüsünü kurmak amacıyla sonraki ekranda verilen talimatları yerine getirin.



Sadece özel kurulum ekranından VGART öğesini seçmişseniz ASUS AGP VGARTD sürücü kurulum süreci görünür.

Kurulum sürecinde son görev, durum çubuğunda gösterilmektedir.



13. Kurulum tamamlandıktan sonra, **Evet, Bilgisayarımı şimdi yeniden başlatmak istiyorum**'u seçin ve ardından **Bitti**'ye tıklayın.

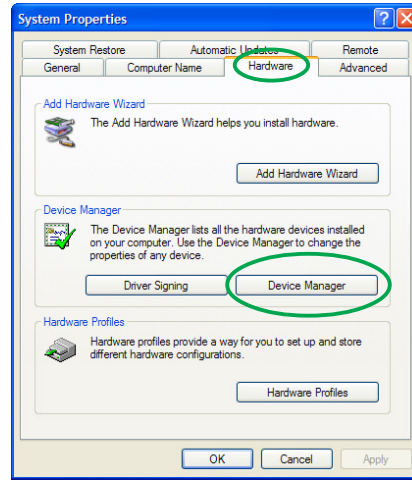


2.2 Windows® Görüntü Sürücüsünün Güncellenmesi

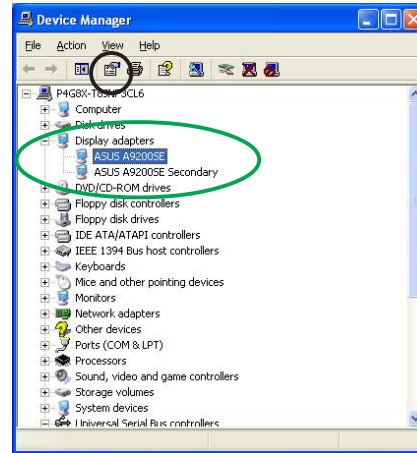
ASUS grafik kartınız için en yeni görüntü sürücüsüne ASUS'un web sitesinde bulabilirsiniz (www.asus.com). Sürücü güncellemelerini indirmek için ASUS'un web sitesini ziyaret ediniz.

Windows® görüntü sürücüsünü güncellemek için:

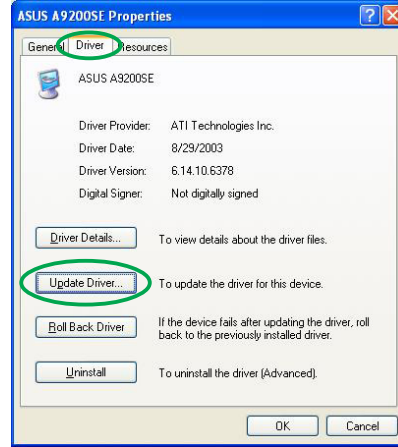
1. Bilgisayarınızı yeniden başlatın.
2. **Başlat** düğmesine tıklayın. **Ayarlar**'ı ve ardından **Kontrol Paneli**'ni seçin.
3. Kontrol panelindeki **Sistem** ikonuna çift tıklayın. **Donanım** sekmesini seçin.
4. **Aygıt Yöneticisi**'ne tıklayın, ardından **Görüntü adaptörleri**'ne çift tıklayın.



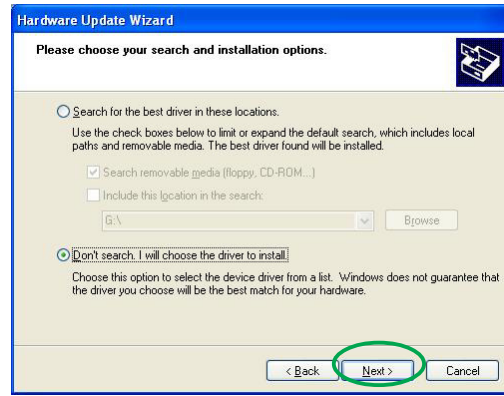
5. Mevcut görüntü adaptörünü seçin ve ardından **Özellikler ikonu**'na çift tıklayın.



6. Özellikler diyalog kutusundan **Sürücü** sekmesini seçin, ardından **Sürücü Güncelle**'ye tıklayın.



7. **Arama yapma. Kurmak için sürücü seçeceğim** opsiyonunu seçin, ardından **İleri**'ye tıklayın.

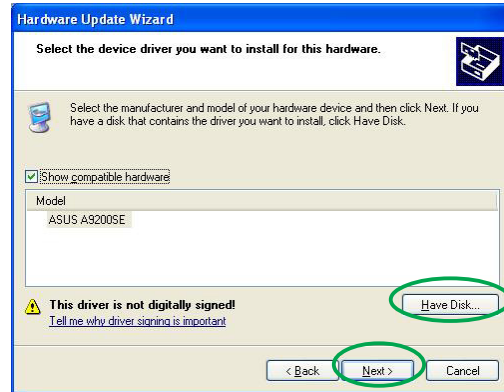


8. Aşağıdaki ekranda **Disk Var...**'a tıklayın, ardından **İleri**'ye tıklayın.

9. Kurulum, sürücü yerini size uyarırsa, sabit diskinize, ağınıza, floppy veya CD-ROM sürücünüze kaydedilen sürücü dosyasını bulmak için **Gözet**'a tıklayın.

10. Bir sonraki ekranda verilen talimatları yerine getirin.

11. Uygulama işlemini tamamlamanız için bilgisayarınızı yeniden başlatmanız istenecektir. **Evet**'e tıklayın.

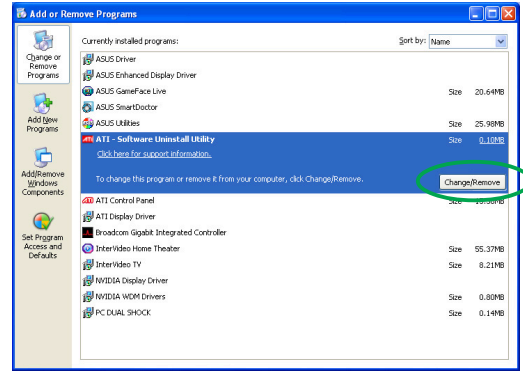


2.3 Görüntü Sürücüsünün Kaldırılması

Görüntü sürücünüzü değiştirmek isterseniz veya kartınız için görüntü sürücünüze daha fazla gerek duymazsanız, sisemde görüntü sürücüsünü tamamen kaldırmak için bu bölümdeki prosedürleri yerine getiriniz.

Görüntü sürücülerini kaldırmak için:

1. **Başlat** düğmesine ve ardından **Kontrol Paneline** tıklayın.
2. Konrol Panelinde Program **Ekle/Kaldır** ekranına gelmek için Program **Ekle/Kaldır**'a çift tıklayın.
3. Listedeki **ATI-Yazılımı Programını Kaldır**'ı seçin, ardından **Değiştir/Kaldır**'ı tıklayın.
4. Sonraki ekranda verilen talimatları yerine getirin.
5. Uygulama işlemini tamamlamanız için bilgisayarınızı yeniden başlatmanız istenecektir. **Evet**'e tıklayın.



3. Programlar

Grafik kartınız bilgisayarınızı akıllı multimedya merkezine dönüştürmek için yeni bir teknoloji ile verilmektedir. Bu bölümdeki tavsiye edilen yöntemlerden birini kullanarak bu programları kurabilir ya da kaldırabilirsiniz.

Grafik kartınız için VGA sürücülerini kurduktan sonra aşağıdaki programlardan herhangi birini kurmak için tavsiye edilen yöntemlerden herhangi birini kullanın:

A. ASUS GameFaceLive!

ASUS GameFace Live! Gerçek zamanlı audio/video iletişim özelliği interaktif oyun deneyiminizi artırır. Bu program noktadan noktaya video konferansı ile aynı anda çevrimiçi oyun oynama özelliklerinin yapılmasını mümkün kılmaktadır. Bu özellik ile tam ekran çevrim için oyun oynarken rakiplerinizi görebilir ve kendileriyle konuşabilirsiniz!

B. ASUS SmartDoctor

Smart Doctor programı VGA kart durumunu izler ve VGA Grafik İşleme Ünitesinin (GPU) sıcaklığını çok fazla düşürür. Bu program ayrıca grafik kartı saat ayarlarını ayarlamanıza da olanak sağlamaktadır.



- ASUS Smart Doctor programı sadece IC yerleşik donanım monitörü olan grafik kartı modellerinde çalışmaktadır. Eğer IC donanım monitörü yoksa, sadece SmartDoctor hızlı çalıştırma özelliği kurulacaktır.
- Smart Doctor programı Radeon 9600SE ve Radeon 9200SE grafik kartı modellerinde desteklenmemektedir.

C. ASUS VideoSecurity

ASUS VideoSecurity, belirli bir gözetim bölgesinde meydana gelen herhangi bir değişimi saptayan güçlü bir güvenlik programıdır. Kullanıcı tarafından tanımlanan gözetim bölgesinde bir sapma olduğunda görüntü yakalama aygıtlarını kullanarak görüntü enstanteneleri otomatik olarak yakalanır. Eposta veya telefon yoluyla opsiyonel bir uyarı mesajı da kullanıcıya gönderilir.

3.1 Program kurulumu

Programları kurmak için:

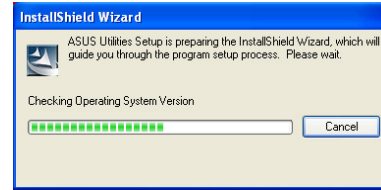
1. Yöntem: Tam kurulum

Tam kurulum yöntemi hazır bulunan tüm program özelliklerini kurar. Birçok kullanıcıya bu yöntemi kullanmalarını tavsiye ederiz.

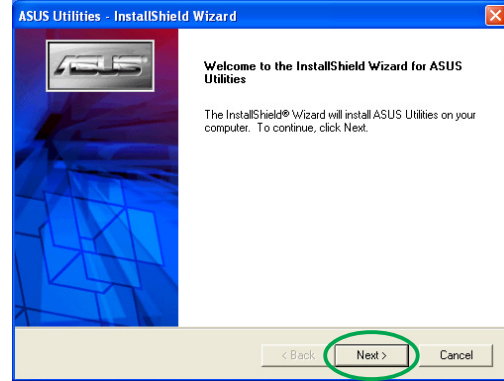
1. CD-ROM sürücüsüne destek CD'sini yerleştirin.
2. Eğer autorun etkinleştirilmiş ise, 2D/3D Grafik ve Görüntü Hızlandırıcı otomatik olarak görünecektir.
Eğer autorun devre dışı bırakılmışsa, destek CD'nizin kök dizininden **Setup.exe** programını çalıştırın.



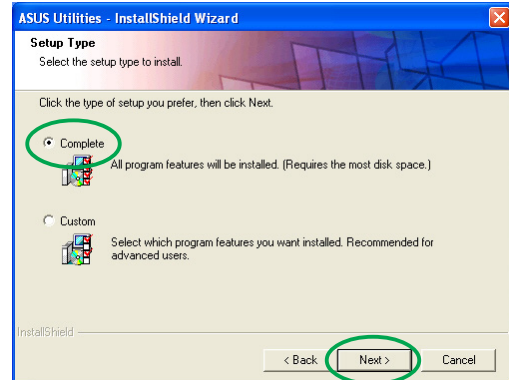
3. 2D/3D Grafik ve Görüntü Hızlandırıcısı ana menüsünden **Programlar**'a tıklayın.
Programın kurulum sürecinde size yardımcı olacak olan Ayar Kurulum Sihirbazını hazırlar.



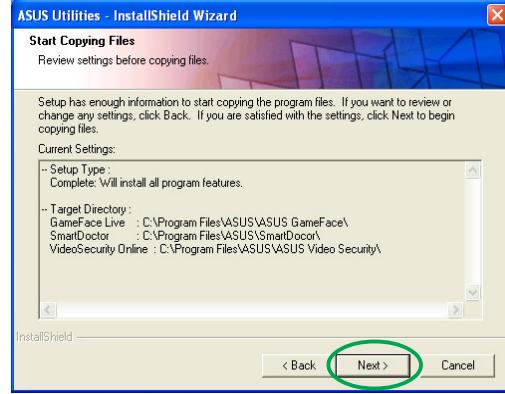
4. Kurulum Sihirbazı hoş geldiniz ekranında **İleri** düğmesine tıklayın.



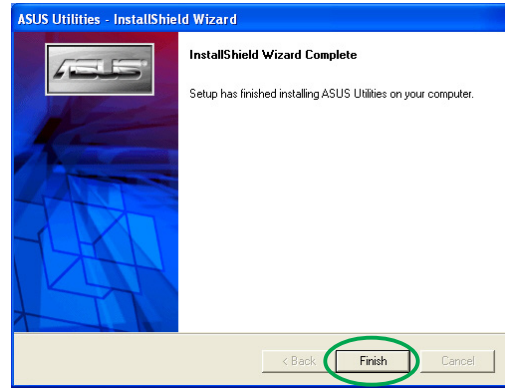
5. **Tam**'ı seçin ve ardından **İleri**'ye tıklayın.



6. Kurulum, programlar için olan hedef dizini gösterir, **İleri**'ye tıklayın.



7. Kurulum tamamlandıktan sonra, **Bitti**'ye tıklayın.

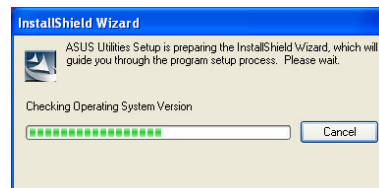
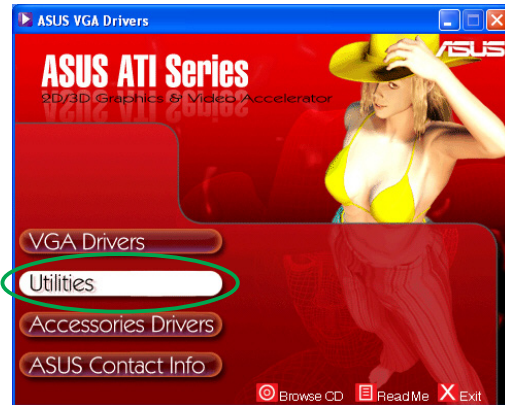


2. Yöntem: Özel kurulum

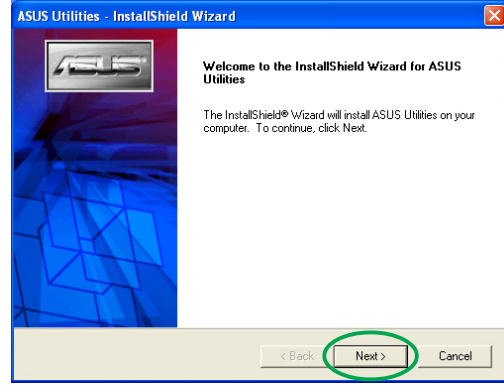
Özel kurulum yöntemi kurmak istediğiniz özellikleri seçmenize olanak sağlamaktadır. İleri düzeydeki kullanıcıların bu yöntemi kullanmasını öneririz.

1. Destek CD'sini CD-ROM sürücüsüne yerleştirin.
2. Eğer autorun etkinleştirilmişse 2D/3D Grafik ve Görüntü Hızlandırıcısı otomatik olarak görünecektir.
Eğer autorun devre dışı bırakılmışsa, destek CD'nizin kök dizininden **Setup.exe** programını çalıştırın.
3. 2D/3D Grafik ve Görüntü Hızlandırıcısı ana menüsünden **Programlar**'a tıklayın.

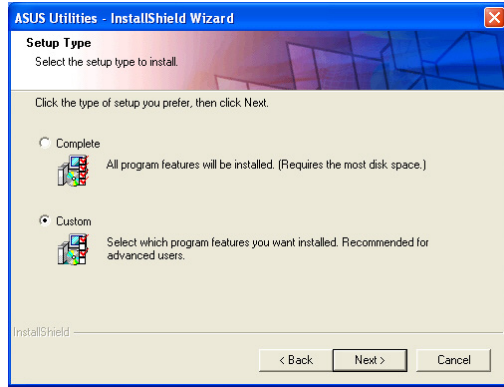
Ayar, programın ayar sürecinde size yardımcı olacak olan Ayar Kurulum Sihirbazını hazırlar.



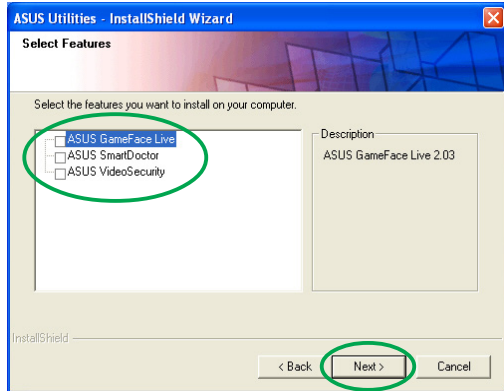
4. Kurulum Sihirbazı hoş geldiniz ekranında **İleri** düğmesine tıklayın.



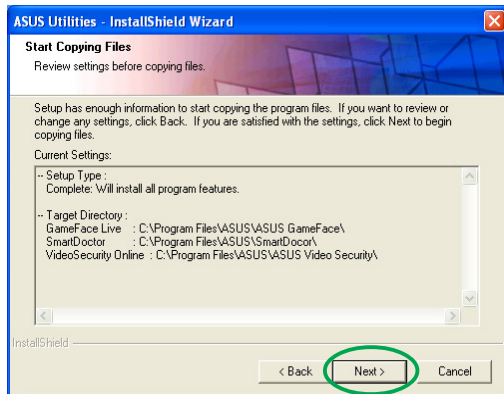
5. **Özel**'i seçin ve ardından **İleri**'ye tıklayın.



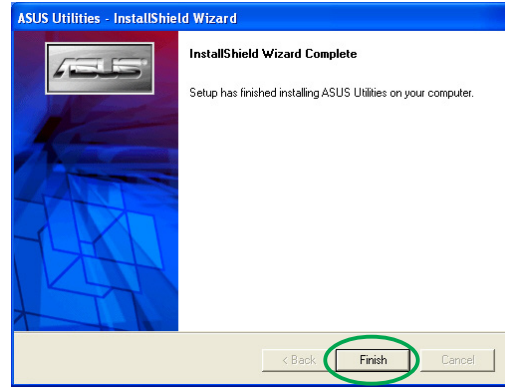
6. Kurmak istediğiniz öğenin kutusuna tıklayın ve ardından **İleri**'ye tıklayın.



7. Kurulum, seçilen programlar için olan hedef dizini gösterir, **İleri**'ye tıklayın.



8. Kurulum tamamlandıktan sonra, **Bitti'**e tıklayın.

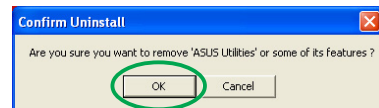
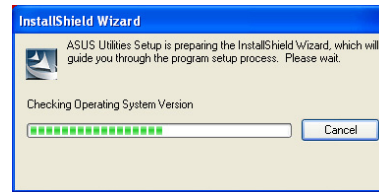


3.2 Kurulan programların kaldırılması

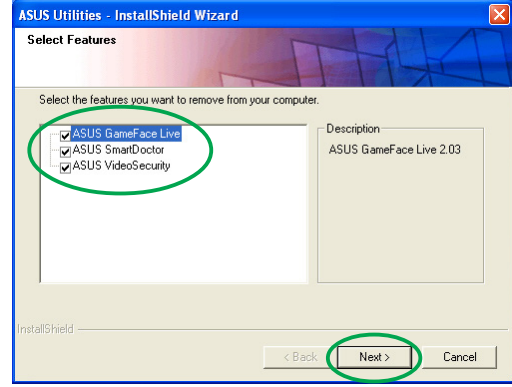
Kurulan herhangi bir programı kaldırmak istiyorsanız, programları sistemden tamamen kaldırmak için bu bölümde verilen prosedürleri yerine getiriniz.

Programları kaldırmak için:

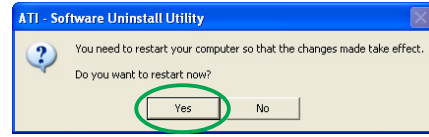
1. CD-ROM sürücünüze destek CD'nizi yerleştirin.
2. Eğer autorun etkinleştirilmiş ise 2D/3D Grafik ve Görüntü Hızlandırıcı otomatik olarak görünür.
Eğer autorun devre dışı bırakılırsa, destek CD'nizin kök dizininden **Setup.exe** programını çalıştırın.
3. 2D/3D Grafik ve Görüntü Hızlandırıcı ana menüsünden, **Programlar'**a tıklayın.
Kurulum, Programın kurulum sürecinde size yardımcı olacak olan Ayar Kurulum Sihirbazını hazırlar.
4. Program kaldırma bir doğrulama mesajı gösterir, kurulan programları kaldırmak için **Tamam'**a tıklayın.



5. Kaldırmak istediğiniz programın kutusunu işaretleyin ve ardından **İleri**'ye tıklayın.



6. Bilgisayarınızı yeniden başlatmak için **Evet**'e tıklayın ve değişiklikleri uygulayın.



4. Aksesuar Sürücüleri

Web kamerası veya oyun pedi gibi bilgisayarınızın multimedya özelliklerini artıran ek aksesuarlar kurabilirsiniz. Aşağıdaki aksesuarlardan herhangi biri için sürücüleri kurabilir ya da kaldırabilirsiniz:

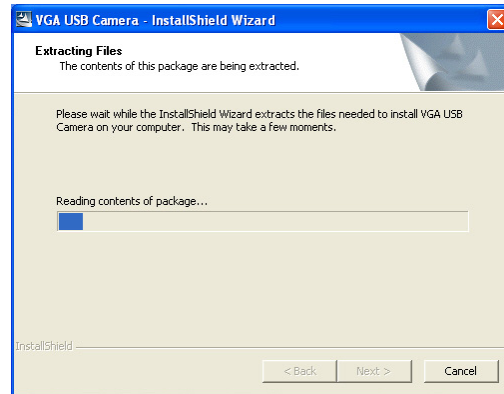
4.1 Web kamerası sürücüsünün kurulumu

Web kamerası sürücülerini kurmak için:

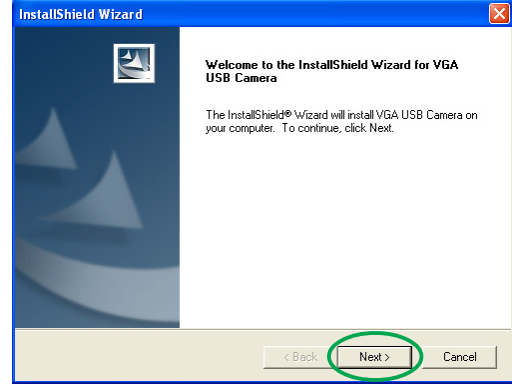
1. CD-ROM sürücünüze destek CD'sini yerleştirin.
2. Eğer autorun etkinleştirilmiş ise 2D/3D Grafik ve Görüntü Hızlandırıcı otomatik olarak görünür.
Eğer autorun devre dışı bırakılırsa, destek CD'nizin kök dizininden **Setup.exe** programını çalıştırın.
3. 2D/3D Grafik ve Görüntü Hızlandırıcı ana menüsünden, **Aksesuar Sürücüleri**'ne tıklayın.
Kurulum, desteklenen aksesuarları gösterir.
4. Aksesuar Sürücüleri alt menüsünden **Webcam Sürücü**'ne tıklayın.



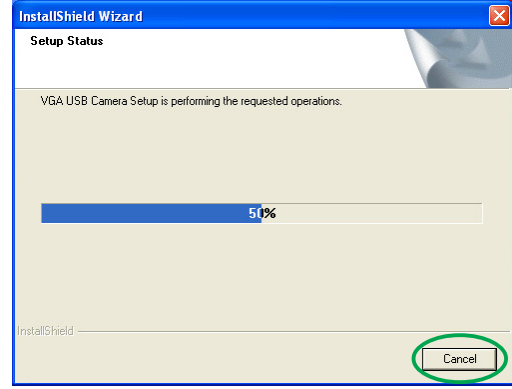
Kurulum, dosyaları kurulumu hazırlar.



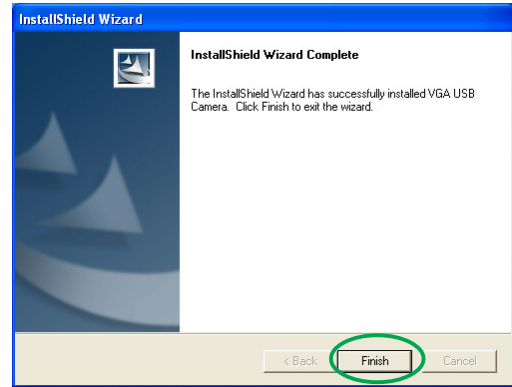
5. Aşağıdaki ekranda **İleri**'ye tıklayın.



Kurulum, kurulum sürecini gösterir. Kurulumu sonlandırmak istiyorsanız, **İptal**'e tıklayın.



6. Kurulum tamamlandıktan sonra, **Bitti**'ye tıklayın. Artık web kameranızı kullanabilirsiniz.



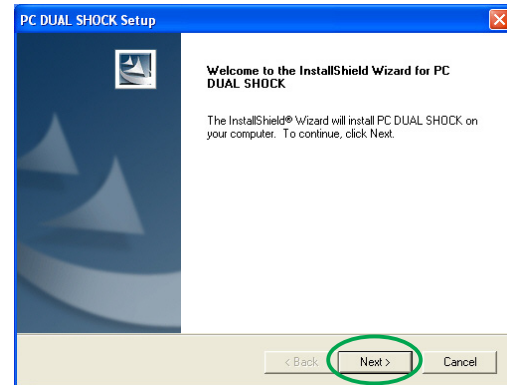
4.2 Oyun pedi sürücülerinin Kurulumu

Oyun pedi sürücülerini kurmak için:

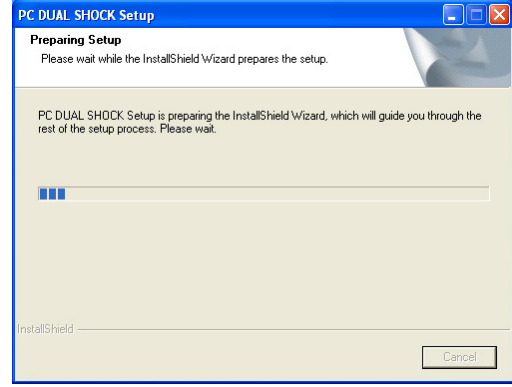
1. CD-ROM sürücünüze destek CD'sini yerleştirin.
2. Eğer autorun etkinleştirilmiş ise 2D/3D Grafik ve Görüntü Hızlandırıcı otomatik olarak görünür.
Eğer autorun devre dışı bırakılırsa, destek CD'nizin kök dizininden **Setup.exe** programını çalıştırın.
3. 2D/3D Grafik ve Görüntü Hızlandırıcı ana menüsünden, **Aksesuar Sürücüler**'ne tıklayın.
Kurulum, desteklenen aksesuarları gösterir.
4. Aksesuar Sürücüler alt menüsünden **Oyun pedi Sürücüsü**'ne tıklayın.



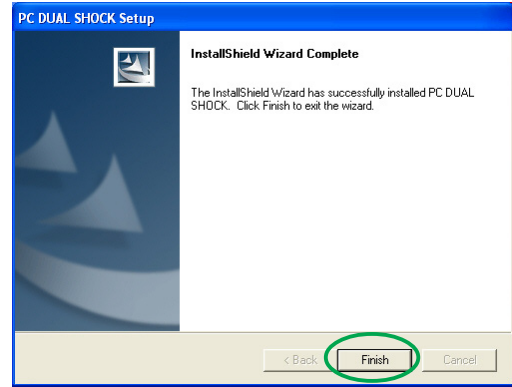
5. Aşağıdaki ekranda **İleri**'ye tıklayın.



Kurulum, dosyaları kurmak için hazırlar.



6. Kurulum tamamlandıktan sonra, **Bitti**'ye tıklayın. Artık oyun pedinizi kullanabilirsiniz.



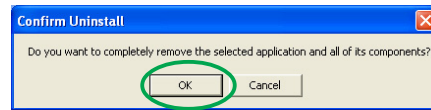
4.3 Web Kamerası Sürücüsünün Kaldırılması

Web kamerası sürücülerini kaldırmak için:

1. CD-ROM sürücünüze destek CD'sini yerleştirin.
2. Eğer autorun etkinleştirilmiş ise 2D/3D Grafik ve Görüntü Hızlandırıcı otomatik olarak görünür.
Eğer autorun devre dışı bırakılırsa, destek CD'nizin kök dizininden **Setup.exe** programını çalıştırın.
3. 2D/3D Grafik ve Görüntü Hızlandırıcı ana menüsünden, **Aksesuar Sürücüler**'ne tıklayın.
Kurulum, desteklenen aksesuarları gösterir.
4. Aksesuarlar Sürücüler alt menüsünden **Webcam Sürücüsü**'ne tıklayın.



5. Kurulum, bir onay mesajı gösterir, web kamerası sürücülerini kaldırmak için **Tamam**'a tıklayın.



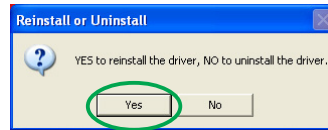
4.4 Oyun pedi sürücülerinin Kaldırılması

Oyun pedi sürücülerini kaldırmak için:

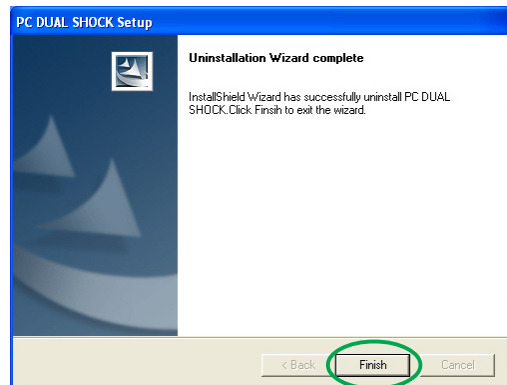
1. CD-ROM sürücünüze destek CD'sini yerleştirin.
2. Eğer autorun etkinleştirilmiş ise 2D/3D Grafik ve Görüntü Hızlandırıcı otomatik olarak görünür.
Eğer autorun devre dışı bırakılırsa, destek CD'nizin kök dizininden **Setup.exe** programını çalıştırın.
3. 2D/3D Grafik ve Görüntü Hızlandırıcı ana menüsünden, **Aksesuarlar Sürücülerine** tıklayın.
Kurulum, desteklenen aksesuarları gösterir.
4. Aksesuarlar Sürücülerini alt-menüsünden **Oyun Padi Sürücüsü**'ne tıklayın.



5. Kurulum ekranı bir onay mesajı gösterir, oyun pedi sürücülerini kaldırmak için **Hayır**'a tıklayın.



6. Kurulumu kaldırma işlemi tamamlandıktan sonra, **Bitti**'ye tıklayın.



5. ASUS İrtibat Bilgileri

ASUS irtibat bilgilerini ekrana getirmek için:

1. CD-ROM sürücünüze destek CD'sini yerleştirin.
2. Eğer autorun etkinleştirilmiş ise 2D/3D Grafik ve Görüntü Hızlandırıcı otomatik olarak görünür.
Eğer autorun devre dışı bırakılırsa, destek CD'nizin kök dizininden **Setup.exe** programını çalıştırın.
3. 2D/3D Grafikleri ve Görüntü Hızlandırıcı ana menüsünden **ASUS İrtibat Bilgisine** tıklayın.



Kurulum, ASUS'un dünya çapındaki tüm bölgesel ofisleri için bir metin kutusu içerir.

4. Tam metni görmek için kayar çubuğu hareket ettirin.



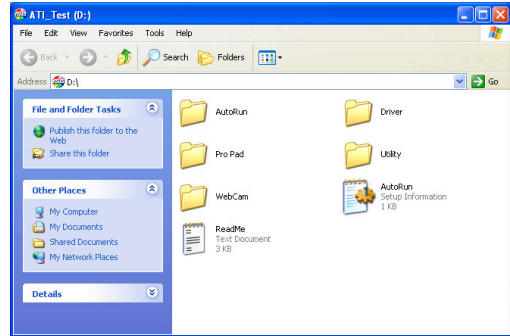
6. Diğer bilgiler

6.1 Destek CD'sine Gözet

Destek CD'sine gözetmek için:

1. CD-ROM sürücünüze destek CD'sini yerleştirin.
2. Eğer autorun etkinleştirilmiş ise 2D/3D Grafik ve Görüntü Hızlandırıcı otomatik olarak görünür.
Eğer autorun devre dışı bırakılırsa, destek CD'nizin kök dizininden **Setup.exe** programını çalıştırın.
3. 2D/3D Grafikleri ve Görüntü Hızlandırıcı ana menüsünden **CD'ye Gözet**'i tıklayın.

Kurulumda aşağıdaki pencere görünür.



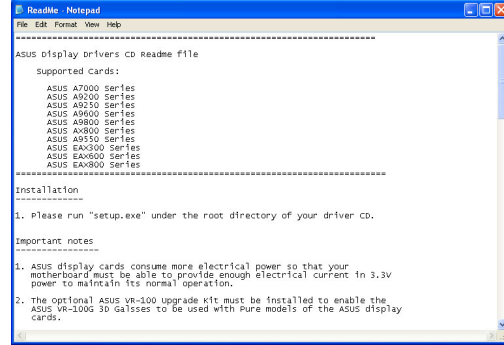
6.2 Readme dosyasını görüntülemek

Readme dosyasını görüntülemek için:

1. CD-ROM sürücünüze destek CD'sini yerleştirin.
2. Eğer autorun etkinleştirilmiş ise 2D/3D Grafik ve Görüntü Hızlandırıcı otomatik olarak görünür.
Eğer autorun devre dışı bırakılırsa, destek CD'nizin kök dizininden **Setup.exe** programını çalıştırın.
3. 2D/3D Grafikleri ve Görüntü Hızlandırıcı ana menüsünden **Read Me**'ye tıklayın.



Kurulum aşağıdaki pencereyi gösterir.



Ek: Temel arıza teşhisi

Grafik kartınızı kurduktan sonra aşağıdaki durumlardan herhangi biri ile karşılaşırsanız, teknik destek almak için arama yapmadan önce muhtemel çözümlerden birini yerine getirmeye çalışınız.

Sorun	Kart kurulduktan sonra görüntü yok.
Sebep Çözüm	Kartınız düzgün kurulmuş olmayabilir. Kartın yuvada havaya kalkmadığından ya da eğilmediğinden emin olunuz.
Sebep Çözüm	Monitörünüz düzgün bağlanmamış olabilir. Sinyal kablosunun monitörünüze ve grafik kartınıza düzgün bir şekilde takıldığından emin olun.
Sebep Çözüm	Grafik kartınız ana kartınız tarafından desteklenmemektedir. Ana kartınız ile birlikte verilen dokümanları edinve grafik kartı için gerekli olan teknik şartları kontrol edin. (örn. AGP voltaj gereksinimi)
Sebep Çözüm	Grafik kartı yardımcı gücü bağlı değil. Yardımcı güç kablolarının güç besleme ünitesi ile birlikte düzgün bir şekilde bağlandığından emin olun.
Sebep Çözüm	Yetersiz güç beslemesi. Güç besleme ünitesinin sisteminiz için minimum güç gereksinimlerini sağlayabileceğinden emin olun.
Sebep Çözüm	Yanlış ana kart sistem ayarları. (örn. Sistem kontrol paneli bağlantıları) <ul style="list-style-type: none">Sistem kontrol paneli kablolarının düzgün bağlandığından emin olun. (örn. Açma-kapama düğmesi, Sıfırlama)CPU, CPU fanı ve/veya bellek DIMM'lerinizin iyi çalışma şartlarına sahip olduğundan ve düzgün bağlandıklarından emin olun.

Sorum		Yanliř renk dengesi
Sebep		Kartınız düzgün kurulmamıř olabilir.
Çözüm		Kartın yuvada havaya kalkmadığından ya da eğilmediğinden emin olunuz.
Sebep		Görüntü kontrolleriniz düzgün ayarlanmamıř olabilir.
Çözüm		<ul style="list-style-type: none">• Görüntü kontrollerinizi istediğiniz ayarlara manuel olarak ayarlayın.• Grafik kartı görüntü çözünürlüğünü yapılandırın. (örn. Görüntü Özelliklerinizi deęiřtirin)
Sebep		Sisteminize kurulu olan desteklenmemiř bir grafik kartı sürücüsü bulunabilir. Farklı satıcıların grafik kartlarında anlaşmazlık olabilir.
Çözüm		<ul style="list-style-type: none">• Sisteminize kurulan herhangi bir kullanılmamıř grafik kartı sürücülerini kaldırın.• Grafik kartı paketi ile birlikte verilen grafik kartı sürücüsünü kurun.
Sebep		Grafik kartı yardımcı gücü baęlı deęil.
Çözüm		Yardımcı güç kabloları güç besleme ünitesi ile birlikte düzgün baęlandığından emin olun.
Sebep		Eđer monitörünüz BNC konektörlerini kullanıyorsa, bir veya daha fazla baęlantı ayarı yanliř olabilir.
Çözüm		Tüm BNC konektörlerinin kendi baęlantı noktasına düzgün baęlandığından emin olun.
Sebep		Yazılım monitörünüzün ayarı yanliř olabilir.
Çözüm		Monitörünüzün yazılım ayarını istediğiniz ayara yapılandırın.

Sorun		Ekran görüntüsü bozuk.
Sebeup		Monitörünüz istenilen görüntü ayarlarını desteklemiyor.
Çözüm		Monitörünüzün istediğiniz görüntü ayarlarını desteklediğinden emin olun. Monitörünüz ile birlikte verilen teknik dokümantasyona bakın.
Sebeup		Grafik kartınız istenilen sistem ayarlarını desteklemiyor.
Çözüm		Grafik kartınızın istediğiniz görüntü ayarlarını desteklediğinden emin olun. Bu grafik kartı paketi ile birlikte verilen teknik özellikler tablosuna bakınız.
Sebeup		Bazı sürücü dosyaları bozulmuş olabilir.
Çözüm		Şu anki grafik sürücülerinizi kaldırabilir ve destek CD'nizden grafik sürücülerini tekrar kurabilirsiniz.
Sebeup		Kasa içinde zayıf ısı dağıtımı.
Çözüm		Kasa fanının, CPU'nun ve fanlı ısı emicinin ve/veya grafik kartı GPU fanının düzgün çalıştığından emin olun.



Karşılaşabileceğiniz diğer sorunlar diğer parçalar ya da sisteminizin aksesuarları ile ilgili olabilir (örn. Ana kart, güç beslemesi ünitesi, LCD/ CRT).

