



Grafische kaart

Stuurprogramma's en hulpprogramma's

Softwarehandleiding

DU1836

Eerste editie V1

2005

Copyright © 2005 ASUSTeK COMPUTER INC. Alle rechten voorbehouden.

Geen enkel deel van deze handleiding, inclusief de beschreven producten en software, mag worden gekopieerd, overgedragen, bewerkt, opgeslagen in een retrievalstelsel, of vertaald in elke willekeurige taal in eender welke vorm of door eender welk middel, behalve documentatie die door de aankoper wordt bewaard voor back-updoeleinden, zonder de expliciete schriftelijke toestemming van ASUSTeK COMPUTER INC. ("ASUS").

De productgarantie of het onderhoud zal niet geldig zijn indien: (1) het product werd gerepareerd, gewijzigd of aangepast, tenzij dergelijke reparatie, wijziging of aanpassing schriftelijk werd goedgekeurd door ASUS; of (2) het serienummer van het product werd beschadigd of ontbreekt.

ASUS LEVERT DEZE HANDLEIDING "ZOALS HIJ IS" ZONDER ENIGE GARANTIE, HETZIJ EXPLICIET OF IMPLICIET, MET INBEGRIJF VAN, MAAR NIET GELIMITEERD TOT DE IMPLICIETE GARANTIES OF VOORWAARDEN VAN VERKOOPBAARHEID OF GESCHIKTHEID VOOR EEN BEPAALD DOEL. IN GEEN ENKEL GEVAL ZULLEN ASUS, ZIJN DIRECTIELEDEN, BEDRIJFSLEIDERS, WERKNEMERS OF AGENTEN VERANTWOORDELIJK ZIJN VOOR ELKE INDIRECTE, SPECIALE, INCIDENTIËLE, OF GEVOLGSCHADE (INCLUSIEF SCHADE DOOR VERLIES VAN WINSTEN, VERLIES VAN HANDEL, VERLIES VAN GEBRUIK VAN GEGEVENS, WERKONDERBREKING OF ENIG ANDER GELIJKAARDIG VERLIES), ZELFS INDIEN ASUS OP DE HOOGTE WERD GEBRACHT VAN DE MOGELIJKHEID VAN DERGELIJKE SCHADE VOORTKOMENDE UIT ENIG DEFECT OF ENIGE FOUT IN DEZE HANDLEIDING OF AAN DIT PRODUCT.

DE SPECIFICATIES EN INFORMATIE IN DEZE HANDLEIDING WORDEN ALLEEN GELEVERD VOOR INFORMATIEF GEBRUIK, EN ZIJN ONDERHEVIG AAN WIJZIGINGEN OP ELK OGENBLIK ZONDER VOORAFGAANDE KENNISGEVING EN ZE MOGEN NIET WORDEN BESCHOUWD ALS EEN VERBINTENIS VAN ASUS. ASUS AANVAARDT GEEN VERANTWOORDELIJKHEID OF AANSPRAKELIJKHEID VOOR FOUTEN OF ONNAUWKEURIGHEDEN DIE IN DEZE HANDLEIDING KUNNEN VOORKOMEN, MET INBEGRIJF VAN DE PRODUCTEN EN SOFTWARE DIE WORDEN BESCHREVEN.

Producten en bedrijfsnamen die in deze handleiding zijn vermeld, worden alleen gebruikt als identificatie of verklaring en in het voordeel van de eigenaar, zonder bedoeling enige overeenkomst te schenden.

ASUS en het ASUS-logo zijn gedeponeerde handelsmerken van ASUSTeK COMPUTER INC.

Microsoft, Windows, Windows 98, windows 98SE, Windows ME, Windows 2000, Windows NT en Windows XP zijn gedeponeerde handelsmerken van Microsoft Corporation. Intel is een gedeponeerd handelsmerk van Intel Corporation. ATI is een gedeponeerd handelsmerk van ATI Technologies Inc. Alle andere bedrijfs- en productnamen zijn handelsmerken of gedeponeerde handelsmerken van de respectievelijke eigenaars waarmee ze zijn verbonden.

Inhoudsopgave

Bepalingen	iv
Veiligheidsinformatie	v
Over deze handleiding	vi
1. Informatie op de ondersteunings-cd	1
2. VGA-stuurprogramma's	2
2.1 Stuurprogramma installeren	2
2.2 Het stuurprogramma voor Windows® bijwerken	11
2.3 Het stuurprogramma verwijderen	13
3. Hulpprogramma's	14
3.1 Hulpprogramma's installeren	15
3.2 Geïnstalleerde hulpprogramma's verwijderen	18
4. Toebehoren	20
4.1 Een stuurprogramma voor een webcam installeren	20
4.2 Stuurprogramma's voor het Gamepad installeren ...	22
4.3 Het stuurprogramma voor de webcam verwijderen ..	24
4.4 Het stuurprogramma voor het Gamepad verwijderen ...	25
5. Contact opnemen met ASUS	26
6. Verdere informatie	27
6.1 Bladeren door de cd	27
6.2 Het bestand readme lezen	28
Aanhangsel: Problemen oplossen	A-1

Bepalingen

Verklaring van de Federale Communicatie Commissie

Dit apparaat voldoet aan Deel 15 van de FCC-voorschriften. Het gebruik is onderhevig aan de volgende twee voorwaarden:

- Dit apparaat mag geen schadelijke storingen veroorzaken, en
- Dit apparaat moet elke ontvangen storing aanvaarden, inclusief storingen die een ongewenste werking kunnen veroorzaken.

Dit apparaat werd getest en voldoet aan de beperkingen van een Klasse B digitaal apparaat, conform met Deel 15 van de FCC-voorschriften. Deze beperkingen zijn ontworpen om een redelijke bescherming te vormen tegen schadelijke storingen wanneer het apparaat wordt gebruikt in een woonomgeving. Dit apparaat genereert, gebruikt en kan radiofrequente energie uitstralen. Indien het niet wordt geïnstalleerd en gebruikt in overeenstemming met de voorschriften, kan het schadelijke storingen in radiocommunicatie veroorzaken. Er is echter geen garantie dat er zich geen storingen zullen voordoen in een specifieke installatie. Indien dit apparaat toch schadelijke storingen veroorzaakt in de radio- of televisieontvangst, wat kan worden bepaald door het apparaat uit en in te schakelen, raden wij u aan de storing op te lossen met een van de volgende maatregelen:

- Verplaats de ontvangstantenne of wijzig de richting.
- Vergroot de afstand tussen het apparaat en de ontvanger.
- Sluit het apparaat aan op een ander stopcontact dan dat waarop de ontvanger is aangesloten.
- Vraag hulp aan uw verkoper of een ervaren radio- of TV-technicus.



Het gebruik van afgeschermdes kabels voor de aansluiting van het beeldscherm op de grafische kaart is vereist om de conformiteit met de FCC-voorschriften te verzekeren. Wijzigingen of aanpassingen aan dit apparaat die niet uitdrukkelijk werden goedgekeurd door de partij, verantwoordelijk voor de conformiteit, kan de bevoegdheid van de gebruiker voor het gebruik van dit apparaat nietig verklaren.

Verklaring Canadees Communicatiedepartement

Dit digitaal apparaat is niet in overtreding van de Klasse B-beperkingen voor emissie van radoruis van digitale apparaten zoals is vastgesteld in de reglementering betreffende radiostoringen van het Canadese Communicatiedepartement.

Dit klasse B digitaal apparaat is conform met de Canadese richtlijn ICES-003.

Veiligheidsinformatie

Elektrische veiligheid

- Wanneer u apparaten toevoegt aan of verwijdert van het systeem moet u ervoor zorgen dat de voedingskabels van de apparaten losgekoppeld zijn voordat u de signaalkabels aansluit. Koppel indien mogelijk alle voedingskabels los van het bestaande systeem voordat u een apparaat toevoegt.
- Controleer of uw voeding ingesteld is op de correcte voltage van uw streek. Indien u niet zeker bent van de voltage van het stopcontact dat u gebruikt, neem dan contact op met uw lokale elektriciteitsmaatschappij.
- Probeer niet de voeding zelf te repareren wanneer deze beschadigd is. Neem contact op met een bevoegde technicus of uw leverancier.

Werkveiligheid

- Lees aandachtig alle handleidingen die bij het pakket werden geleverd voordat u apparaten op uw moederbord installeert.
- Controleer voordat u het product gebruikt of alle kabels correct zijn aangesloten en of er geen schade is aan de voedingskabels. Indien u enige schade ontdekt, neem dan onmiddellijk contact op met uw leverancier.
- Om kortsluiting te voorkomen moet u paperclips, schroeven en nietjes uit de buurt houden van connectors, slots, sockets en schakelsystemen.
- Voorkom stof, vochtigheid en extreme temperaturen. Zet het product niet op een plaats waar het nat kan worden.
- Zet het product op een stabiel oppervlak.
- Als u technische problemen ondervindt met het product, neem dan contact op met een bevoegde onderhoudstechnicus of met uw leverancier.

Mededeling Macrovision Corporation Product

Dit product bevat de auteursrechtelijke beschermingstechnologie die wordt beschermd door de aanspraken op methoden van bepaalde U.S.-patenten en andere intellectuele eigendomsrechten, die in het bezit zijn van de Macrovision Corporation en eigenaars van andere rechten. Het gebruik van deze auteursrechtelijke beschermingstechnologie moet worden goedgekeurd door de Macrovision Corporation, en is alleen bedoeld voor thuisgebruik en ander beperkt weergavegebruik tenzij *anders goedgekeurd door de Macrovision Corporation*. Reverse engineering of demontage is verboden.

Over deze handleiding

Procedures die in deze gids worden gebruikt

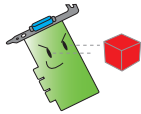
Om zeker te zijn dat u bepaalde taken correct uitvoert, vindt u hieronder een overzicht van de symbolen die in deze handleiding worden gebruikt.



WAARSCHUWING: Informatie om lichamelijke letsels te voorkomen terwijl u een taak probeert uit te voeren.



OPGELET: Informatie om schade aan onderdelen te voorkomen wanneer u een taak probeert uit te voeren.



BELANGRIJK: Informatie die u **MOET** volgen om een taak te voltooien.



OPMERKING: Tips en extra informatie om u te helpen bij het voltooien van een taak.

Waar vindt u meer informatie?

Raadpleeg de volgende bronnen voor meer informatie en voor product- en software-updates.

1. ASUS-websites

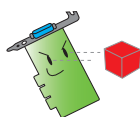
De websites van ASUS over de hele wereld bieden bijgewerkte informatie over ASUS hardware- en softwareproducten. De ASUS websites zijn weergegeven op de binnenzijde van de cover van deze handleiding.

2. Optionele documentatie

Uw productpakket kan optionele documentatie bevatten, zoals garantiebroschures, die door uw verkoper werden toegevoegd. Deze documenten maken geen deel uit van de standaardverpakking.

1. Informatie op de ondersteunings-cd

De ondersteunings-cd die geleverd is met de VGA-kaart bevat handige software en diverse hulpprogramma's om de videomogelijkheden uit te breiden.



- De afbeeldingen in deze handleiding komen wellicht niet precies overeen met de vensters op uw scherm.
- Sommige stuur- en hulpprogramma's op de cd zijn alleen bestemd voor bepaalde VGA-kaarten van ASUS.
- U moet administratorrechten hebben om stuur- en hulpprogramma's te mogen installeren. Zie de documentatie van Windows® 2000/XP voor de details.
- De inhoud van de ondersteunings-cd kan op ieder moment veranderen zonder kennisgeving. Zie de website van ASUS (www.asus.com) voor het laatste nieuws.

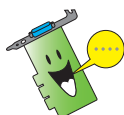
Om de ondersteunings-cd te gebruiken, hoeft u alleen de cd in de cd-lezer te leggen. De ondersteunings-cd start automatisch het hoofdmenu **2D/3D Graphics & Video Accelerator** als automatisch starten op uw computer is ingeschakeld.

Klik op een menuregel om andere installatiemenu's te openen

Klik hier voor gegevens van de cd

Klik hier om het bestand readme te lezen

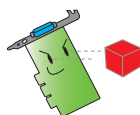
Klik hier om de toepassing af te sluiten



Is automatisch starten op uw computer NIET ingeschakeld, blader dan door de ondersteunings-cd en zoek het bestand **SETUP.EXE**. Dubbelklik op **SETUP.EXE** om het installatieprogramma te starten.

2. VGA-stuurprogramma's

Een VGA-stuurprogramma is het programma dat ervoor zorgt dat het apparaat met uw besturingssysteem kan samenwerken. U kunt het stuurprogramma installeren, bijwerken en verwijderen met de procedures in deze paragraaf.



Vervangt u een oude videokaart door een nieuwe kaart van ASUS, verwijder dan het oude stuurprogramma van het systeem. Zie paragraaf "2.3 Stuurprogramma's verwijderen" voor de details.

Nadat u de videokaart gemonteerd hebt, kunt u een van de procedures in deze paragraaf gebruiken om het VGA-stuurprogramma te installeren.

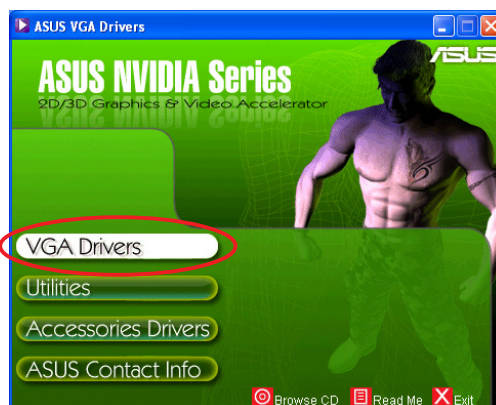
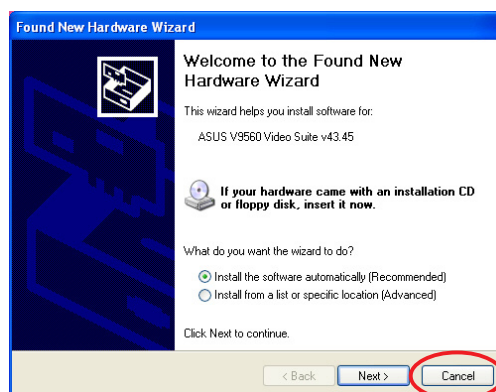
2.1 Stuurprogramma installeren

VGA-stuurprogramma installeren:

Methode 1: Normale installatie

Met de Normale installatie installeert u de meest gebruikelijke opties, Dit is aan te bevelen voor de meeste gebruikers.

1. Klik in het dialoogvenster **Nieuwe hardware gevonden** op **Annuleren** om Windows verder te starten.
2. Leg de ondersteunings-cd in de cd-lezer.
3. Is automatisch starten ingeschakeld, dan verschijnt de 2D/3D Graphics & Video Accelerator automatisch.
Is automatisch starten niet ingeschakeld, start dan **Setup.exe** op de hoofddirectory van de cd.
4. Klik in het hoofdmenu van 2D/3D Graphics & Video Accelerator op **VGA Drivers**.



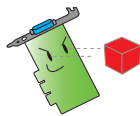
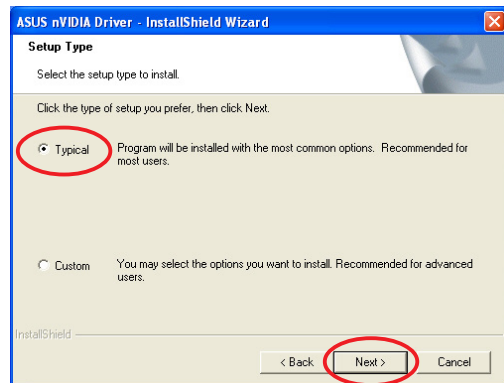
Nu verschijnt de Install Shield Wizard, die u door de installatie zal leiden.



5. Klik in het welkomstvenster van de Install Shield Wizard op **Volgende**.

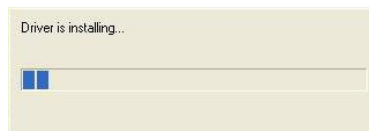


6. Selecteer **Typical** en klik op **Volgende**.

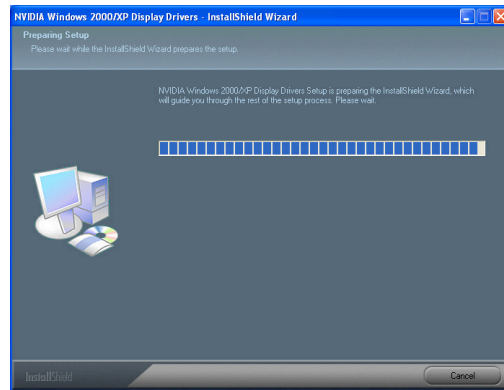


Het setup-type **Standaard** bevat geen Windows® Display Model (WDM) en VGARTD-standaardprogramma's. Selecteer de setup **Aangepast** als u het WDM en de VGARTD-stuurprogramma's wilt installeren.

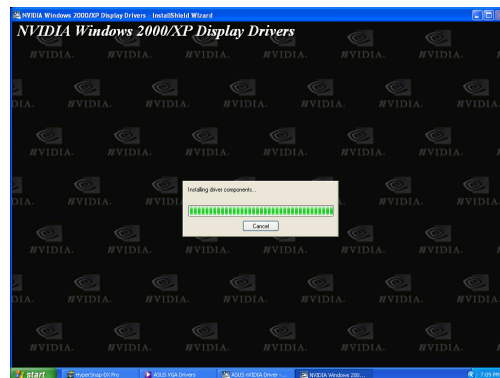
Een balk rechtsonder op het scherm toont de voortgang van de installatie.



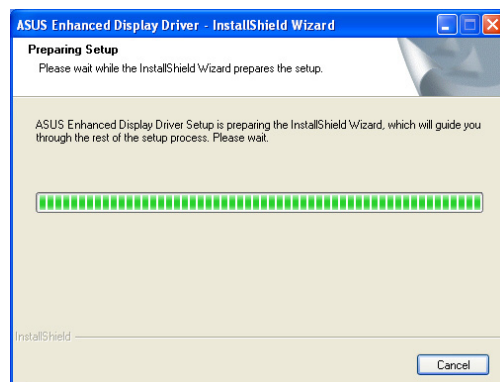
De wizard kopieert de noodzakelijke bestanden naar uw computer.



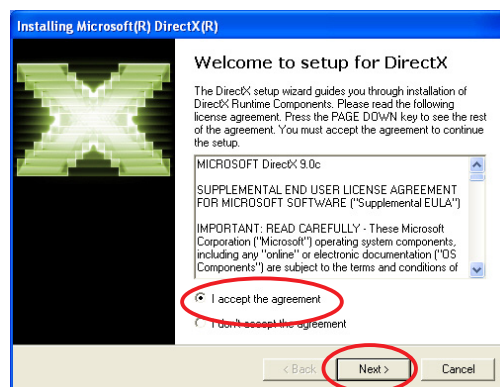
Het volgende scherm toont het installatieproces van het NVIDIA®-beeldschermstuurprogramma.



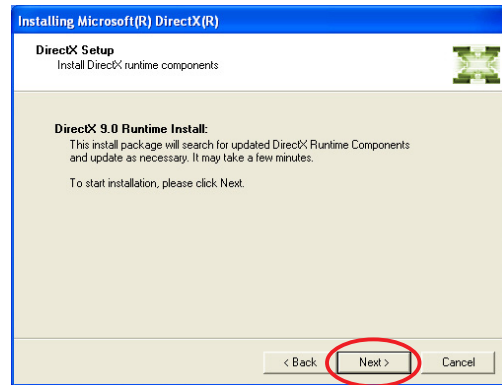
Nadat de NVIDIA® beeldschermstuurprogramma's zijn geïnstalleerd, zal setup de Uitgebreide beelschermstuurprogramma's van ASUS installeren.



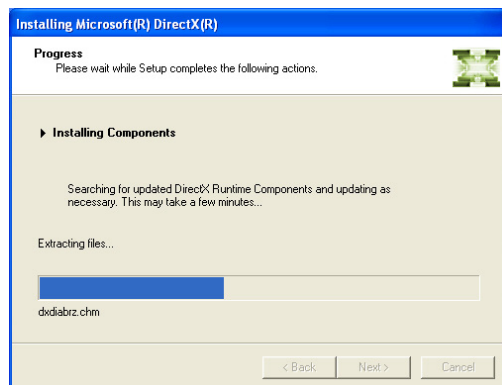
7. Het volgende scherm toont de Microsoft® DirectX™ setup. Selecteer **I accept the agreement** en klik op **Volgende**.



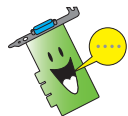
8. Klik op **Volgende** om verder te gaan of op **Vorige** om terug te gaan naar het vorige venster of op **Annuleren** om de installatie af te breken.



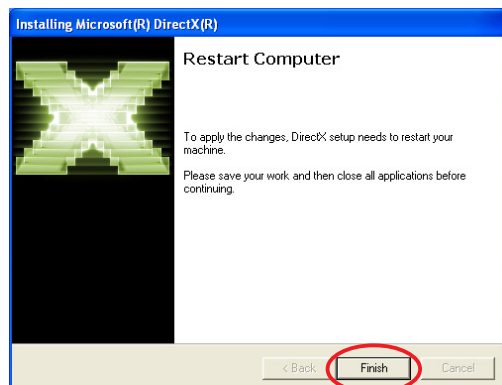
De Microsoft® DirectX™ setup installeert de componenten.



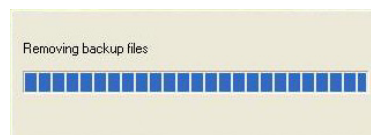
9. De Microsoft® DirectX™ setup vraagt u de computer te herstarten om de veranderingen te activeren. Klik op **Voltooien**.



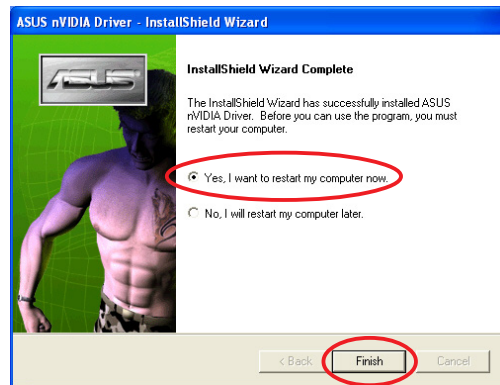
Het VGA-installatie-programma herstart als alle componenten op de computer geïnstalleerd zijn.



De laatste taken van de installatie worden getoond op de voortgangsbalk.



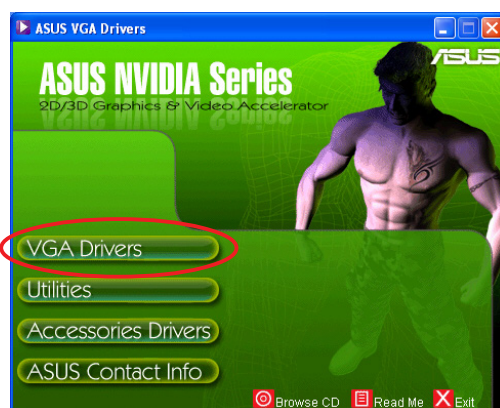
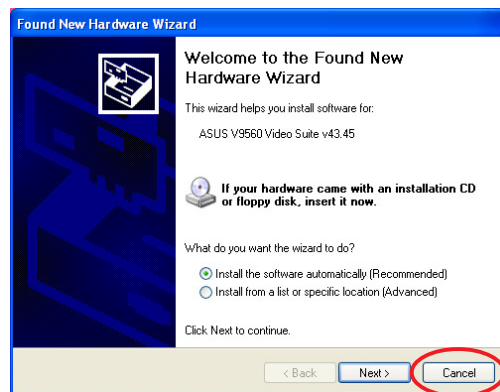
10. Is de installatie voltooid, selecteer dan **Ja, ik wil de computer nu herstarten** en klik op **Voltooien**.



Methode 2: Installatie naar wens

Met deze methode kunt u zelf de componenten uitkiezen die u wilt installeren. Dit is aan te bevelen voor gevanceerde gebruikers.

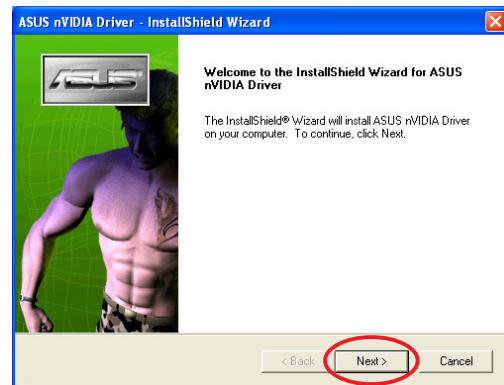
1. Klik in het dialoogvenster **Nieuwe hardware gevonden** op **Annuleren** zodat Windows verder doorstart.
2. Leg de ondersteunings-cd in de cd-lezer.
3. Is automatisch starten ingeschakeld, dan verschijnt de 2D/3D Graphics & Video Accelerator automatisch.
Is automatisch starten niet ingeschakeld, start dan **Setup.exe** op de hoofddirectory van de cd.
4. Klik in het hoofdmenu van 2D/3D Graphics & Video Accelerator op **VGA Drivers**.



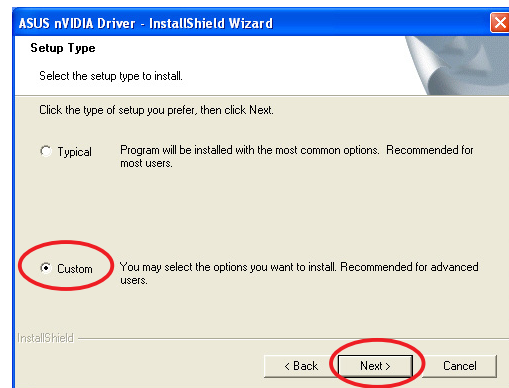
De Install Shield Wizard verschijnt nu en leidt u verder door de installatie.



5. Klik in het welkomtscherm van de Install Shield Wizard op **Volgende**.



6. Selecteer **Custom** en klik op **Volgende**.



7. Selecteer de aankruisvakjes van de onderdelen die u wilt installeren en klik op **Volgende**.

Stuurprogramma

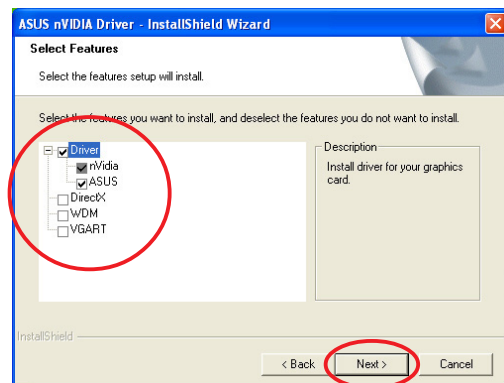
NVIDIA - installeert het NVIDIA®-stuurprogramma van de videokaart.

ASUS - installeert de ASUS uitgebreide stuurprogramma's voor ondersteuning van de meegeleverde ASUS-hulpprogramma's, waaronder ASUS GameFace Live! en SmartDoctor. Deze uitgebreide stuurprogramma's bieden ook ondersteuning voor Direct3D™ en OpenGL™.

DirectX - installeert de nieuwste runtimebibliotheken van Microsoft® DirectX™. **VGART** - installeert de INF-bestanden die nodig zijn voor de AGP of PCI Express-functie.

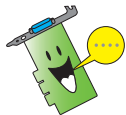
VGART - installs the INF files necessary for the AGP or PCI Express function.

WDM - installeert de stuurprogramma's van Windows Display Model (WDM). Deze keuze ziet u alleen als uw videokaart de functie Video-In Video-Out (VIVO) ondersteunt.



Een balk in de rechter-onderhoek toont de voortgang van het installatieproces.

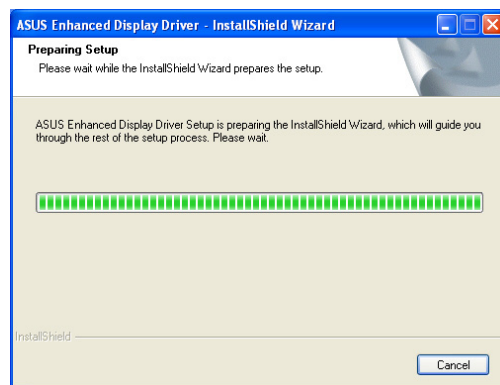
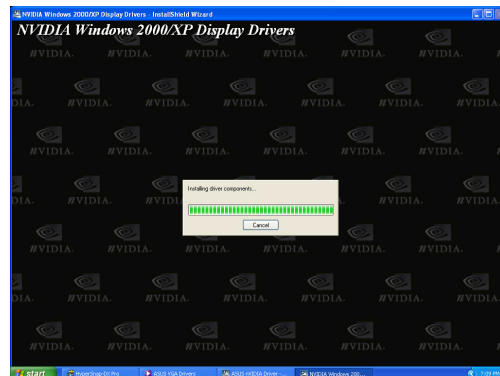
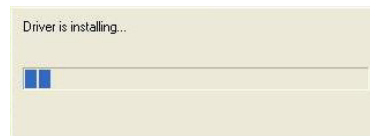
Het volgende scherm toont de voortgang van de installatie van het NVIDIA-stuurprogramma en de ASUS uitgebreide stuurprogramma's.



Het proces van de installatie van het NVIDIA-stuurprogramma verschijnt alleen als u het NVIDIA®-stuurprogramma hebt geselecteerd vanaf het scherm voor de aangepaste installatie.



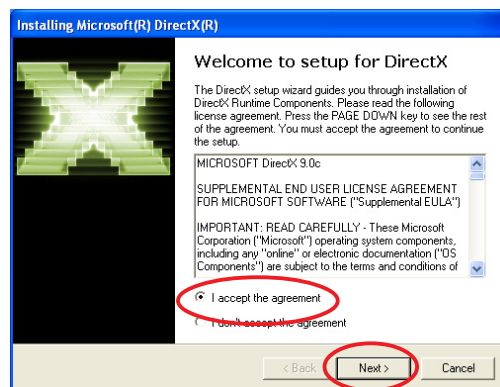
De installatie van ASUS uitgebreide stuurprogramma's verschijnt alleen als u ervoor hebt gekozen die programma's te installeren.



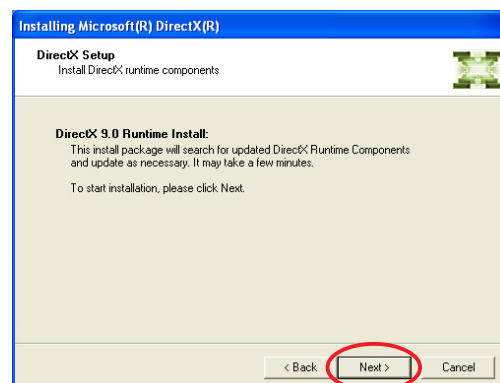
8. Het volgende venster toont de installatie van Microsoft® DirectX™. Selecteer **Ik accepteer de overeenkomst** en klik op **Volgende**.



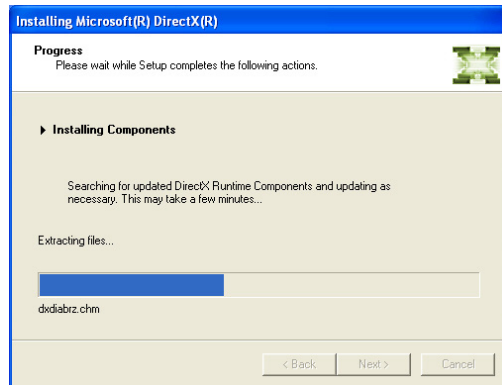
De installatie van DirectX™ verschijnt alleen als u ervoor hebt gekozen DirectX te installeren.



9. Klik op **Volgende** om verder te gaan of op **Vorige** om terug te gaan naar het vorige scherm of op **Annuleren** om de installatie af te breken.



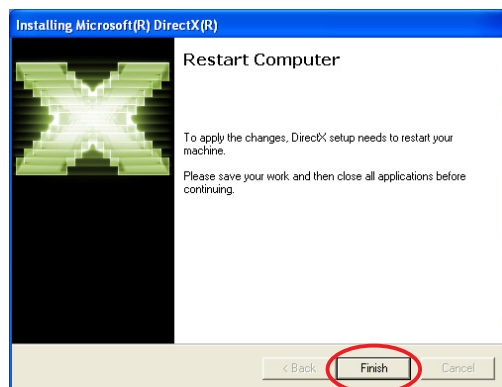
De installatie van Microsoft® DirectX™ installeert de componenten.



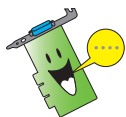
10. De installatie van Microsoft® DirectX™ vraagt u de computer te herstarten om de veranderingen te activeren. Klik op **Voltoeien**.



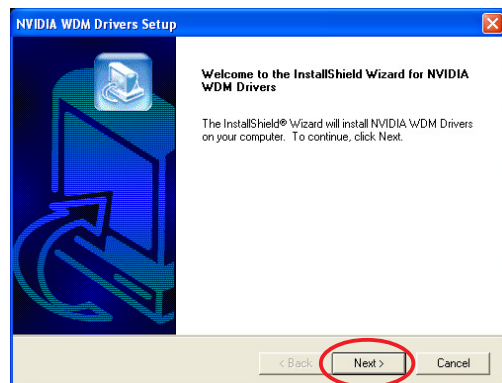
Het ASUS VGA-installatieprogramma herstart de computer als alle componenten op de computer geïnstalleerd zijn.



11. Het volgende scherm toont de setup van de stuurprogramma's van het Windows Display Model (WDM). Klik op **Volgende**.



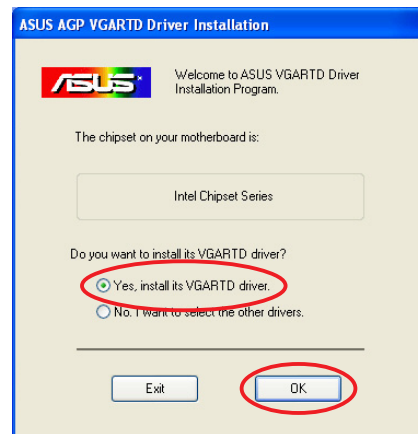
Het installatieproces van het WDM-beeldschermstuurprogramma verschijnt alleen als u het WDM-item hebt geselecteerd vanaf het scherm voor de aangepaste installatie.



12. Nadat de installatie van het WDM-stuurprogramma voltooid is, zal setup u vragen uw computer opnieuw op te starten. Selecteer **Nee, ik zal mijn computer later opnieuw opstarten** en klik op **Voltoeien**.



13. Selecteer in het installatievenster van het ASUS VGARTD-stuurprogramma **Yes, install its VGARTD driver** en klik op **OK**.
14. Volg de volgende instructies om het juiste VGARTD-stuurprogramma voor de chipset op uw moederbord te installeren.

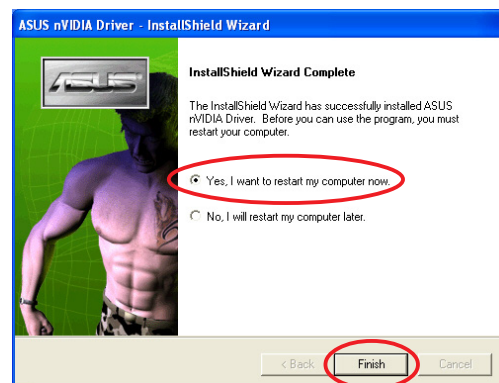


De installatie van het ASUS AGP VGARTD-stuurprogramma verschijnt alleen als u ervoor gekozen hebt VGART te installeren.

De laatste taken van het installatieproces verschijnen op de voortgangsbalk.



15. Is de installatie voltooid, selecteer dan **Ja, ik wil de computer nu herstarten** en klik op **Voltooien**.

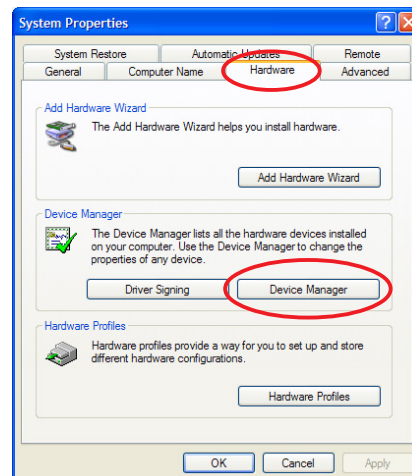


2.2 Het stuurprogramma voor Windows® bijwerken

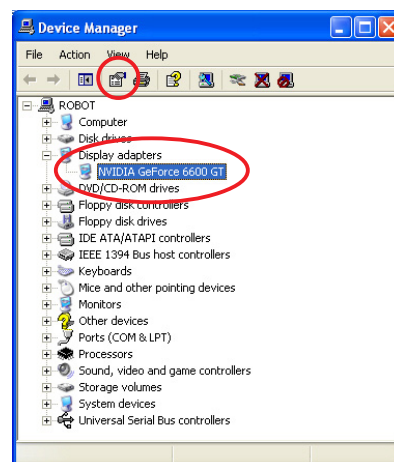
Het nieuwste stuurprogramma voor uw ASUS videok kaart vindt u op de website van ASUS (www.asus.com). Ga naar deze website om het stuurprogramma op te halen.

Het stuurprogramma voor Windows® bijwerken:

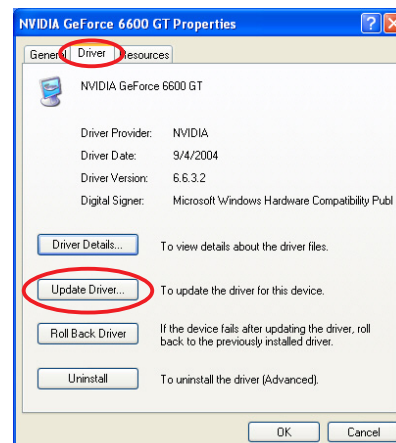
1. Zet de computer aan.
2. Klik op **Start**. Selecteer **Instellingen** en **Configuratiescherm**.
3. Dubbelklik op **Systeem** in het Configuratiescherm. Selecteer de tab **Hardware**.
4. Klik op **Apparaatbeheer** en dubbelklik op **Beeldschermadapters**.



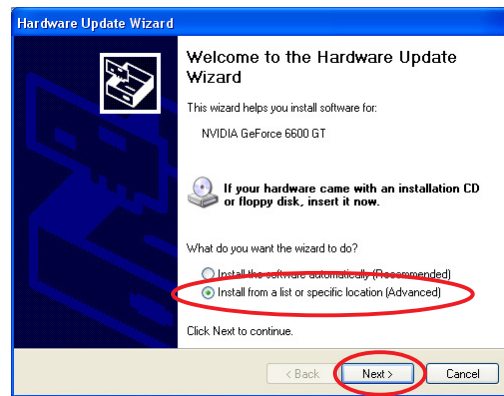
5. Selecteer de huidige adapter en klik op **Eigenschappen**.



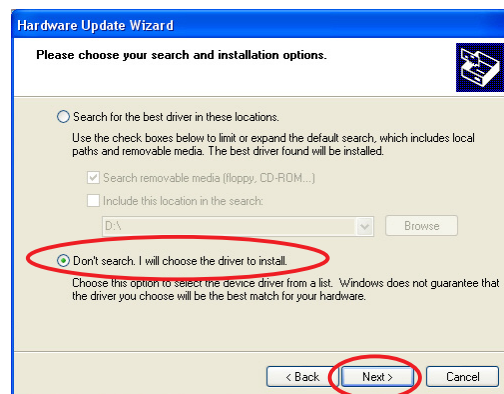
6. Klik in het dialoogvenster Eigenschappen op de tab **Stuurprogramma** en klik op **Stuurprogramma bijwerken**.



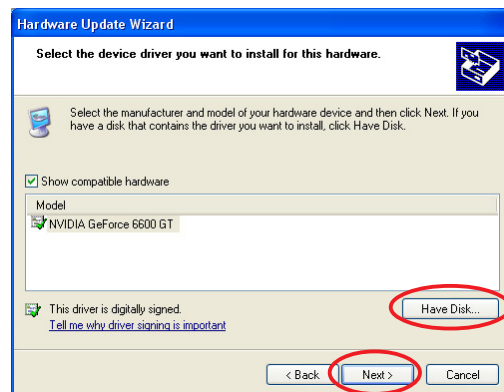
7. Selecteer de optie **Installeren vanaf een lijst of een specifieke locatie (Geavanceerd)** en klik daarna op **Volgende**.



8. Selecteer **Ik wil zelf kiezen** en klik op **Volgende**.



9. Klik op **Diskette...** en klik op **Volgende**.
10. Er wordt gevraagd om de locatie van het stuurprogramma. Klik op **Bladeren** en navigeer naar het stuurprogramma op uw harde schijf, netwerk, diskette of cd-lezer.
11. Volg de instructies op het volgende scherm.
12. Er wordt gevraagd om het proces te voltooien met het herstarten van de computer. Klik op **Ja**.

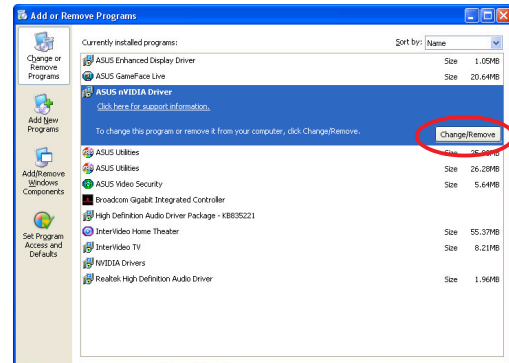


2.3 Het stuurprogramma verwijderen

Wilt u het stuurprogramma verwijderen of hebt u het stuurprogramma niet meer nodig, volg dan de onderstaande procedures om het stuurprogramma volledig uit het systeem te verwijderen.

Stuurprogramma's verwijderen:

1. Klik op **Start** en op **Configuratiescherm**.
2. Dubbelklik in het Configuratiescherm op **Programma's wijzigen of verwijderen** zodat het scherm **Programma's wijzigen of verwijderen** verschijnt.
3. Selecteer **ASUS NVIDIA Driver** uit de lijst en klik op **Wijzigen/Verwijderen**.
4. Volg de instructies op het scherm.
5. Er wordt gevraagd om de computer te herstarten. Klik op **Ja**.



3. Hulpprogramma's

Uw videokaart heeft vernieuwde technologieën en verandert uw computer in een geavanceerd multimediacentrum. U kunt de hulpprogramma's installeren en verwijderen met de aanbevolen methodes in deze paragraaf. Na installatie van de VGA-stuurprogramma's voor de videokaart gebruikt u een van de aanbevolen methodes om de volgende hulpprogramma's te installeren:

A. ASUS GameFaceLive!

ASUS GameFace Live! is een real-time audio/video-communicatieprogramma voor een verbeterde interactieve spelervaring. Met dit programma hebt u video-conferentie-functies van punt tot punt en online-spelletjes op het zelfde moment. U ziet uw gesprekspartners, kunt ermee praten en speelt intussen een onlinespel op het volledige scherm!

B. ASUS SmartDoctor

Smart Doctor controleert de toestand van de VGA-kaart en houdt de VGA Graphics Processing Unit (GPU) op een lage temperatuur. U kunt er ook de klok van de videokaart mee instellen.



-
- ASUS Smart Doctor werkt alleen met videokaarten die een chip hebben voor het controleren van de hardware. Ontbreekt die chip, dan wordt alleen de overklokfunctie van SmartDoctor geïnstalleerd.
 - Smart Doctor wordt niet ondersteund door de videokaarten Radeon 9600SE en Radeon 9200SE.
-

C. ASUS VideoSecurity

ASUS VideoSecurity is een krachtig beveiligingsprogramma dat detecteert of er iets verandert in het bewaakte gebied. Met videocamera's worden er automatisch momentopnamen gemaakt als er iets verandert in het door de gebruiker gedefinieerde gebied. De gebruiker kan dan een waarschuwing krijgen via e-mail of telefoon.

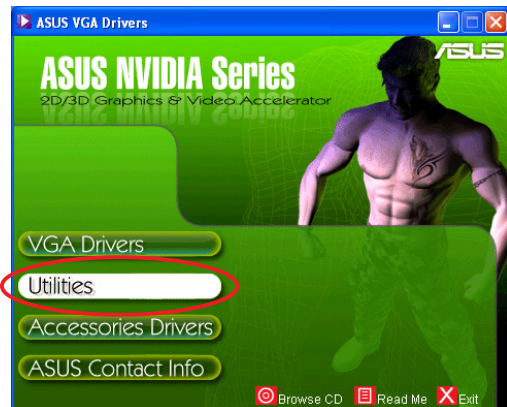
3.1 Hulpprogramma's installeren

De hulpprogramma's installeren:

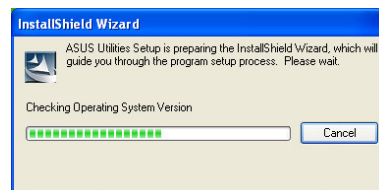
Methode 1: Complete installatie

De Complete installatie installeert alle beschikbare programma's. Deze methode is voor de meeste gebruikers aan te bevelen.

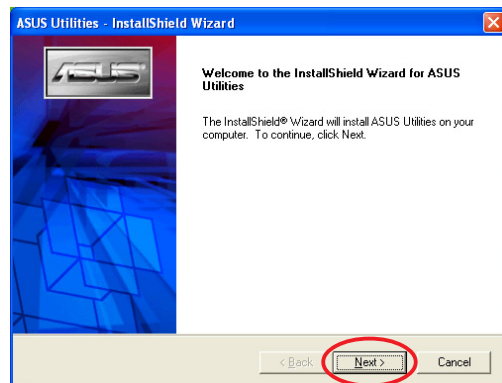
1. Doe de cd in de cd-lezer.
2. Is automatisch starten ingeschakeld, dan verschijnt de 2D/3D Graphics & Video Accelerator automatisch.
Is automatisch starten niet ingeschakeld, start dan **Setup.exe** op de hoofddirectory van de cd.
3. Klik in het hoofdmenu van 2D/3D Graphics & Video Accelerator op **Utilities**.



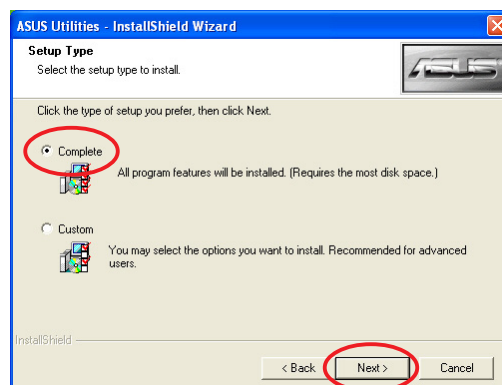
De Install Shield Wizard verschijnt nu en leidt u verder door de installatie.



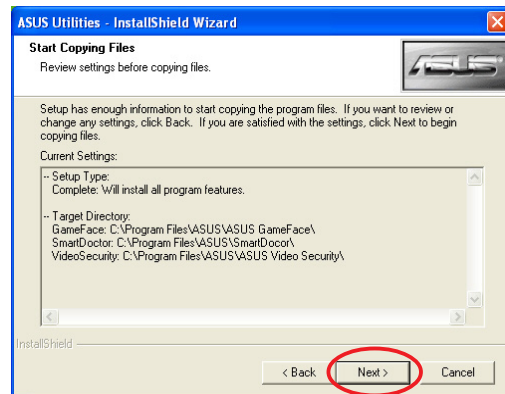
4. Klik in het welkomstscherf van de Install Shield Wizard op **Volgende**.



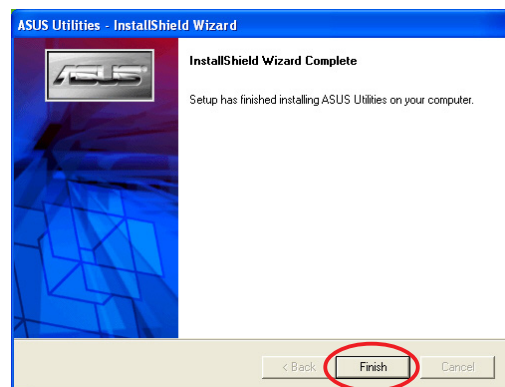
5. Selecteer **Complete** en klik op **Volgende**.



- U ziet de doeldirectory voor de hulpprogramma's. Klik op **Volgende**.



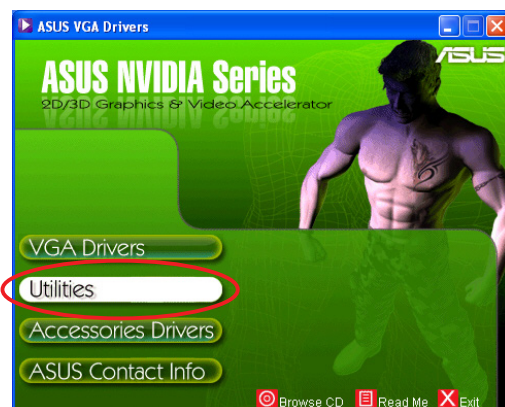
- Is de installatie voltooid, klik dan op **Voltoeien**.



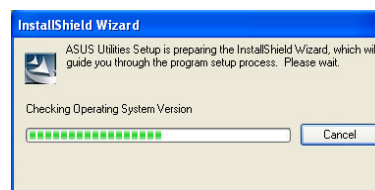
Methode 2: Installatie op maat

Met Installatie op maat selecteert u welke eigenschappen u wilt installeren. Deze methode is voor gevorderde gebruikers aan te bevelen.

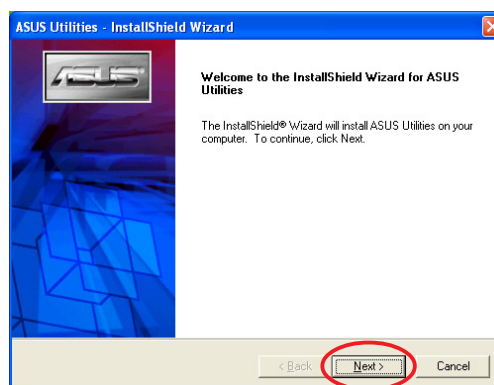
- Doe de cd in de cd-lezer.
- Is automatisch starten ingeschakeld, dan verschijnt de 2D/3D Graphics & Video Accelerator automatisch. Is automatisch starten niet ingeschakeld, start dan **Setup.exe** op de hoofddirectory van de cd.
- Klik in het hoofdmenu van 2D/3D Graphics & Video Accelerator op **Utilities**.



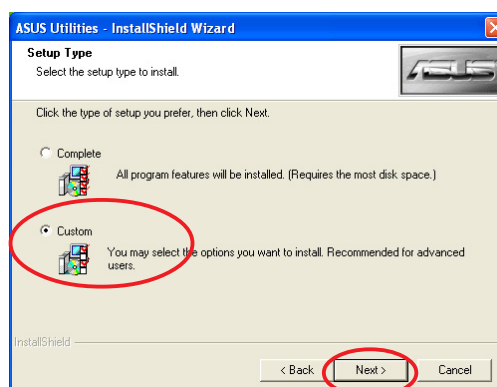
De Install Shield Wizard verschijnt nu en leidt u verder door de installatie.



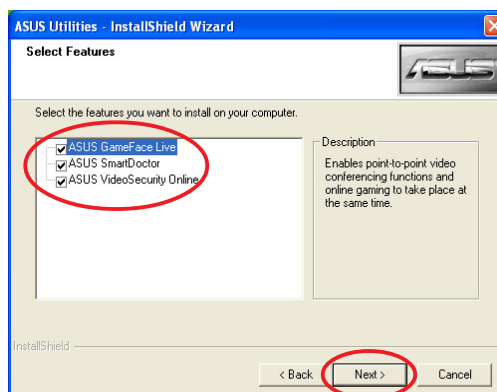
4. Klik in het welkomtscherm van de Install Shield Wizard op **Volgende**.



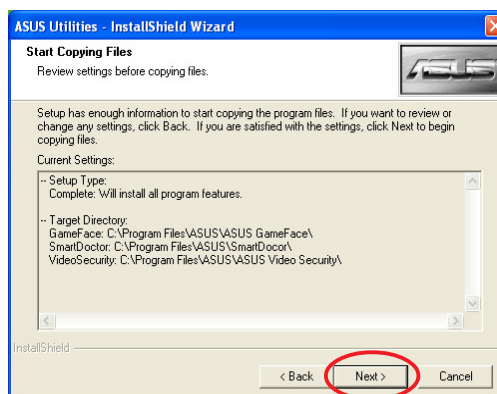
5. Selecteer **Custom** en klik op **Volgende**.



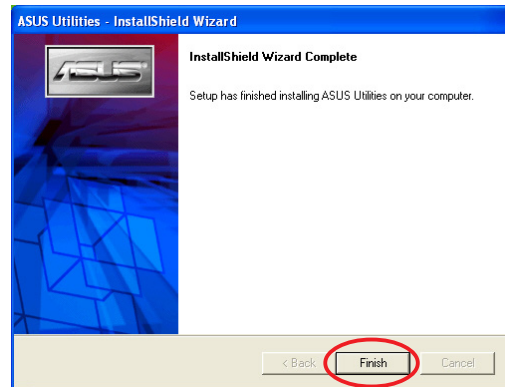
6. Selecteer de aankruisvakjes van de hulpprogramma's die u wilt installeren en klik op **Volgende**.



7. U ziet de doeldirectory voor de hulpprogramma's. Klik op **Volgende**.



8. Is de installatie voltooid, klik dan op **Voltooien**.

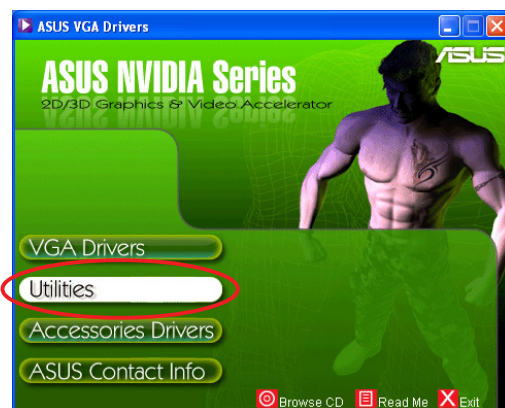


3.2 Geïnstalleerde hulpprogramma's verwijderen

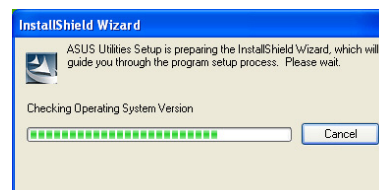
Wilt u een of meer geïnstalleerde hulpprogramma's verwijderen, volg dan de procedures hieronder om ze volledig van het systeem te verwijderen.

Hulpprogramma's verwijderen:

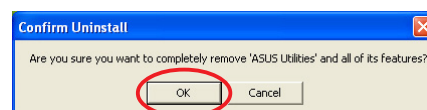
1. Doe de cd in de cd-lezer.
2. Is automatisch starten ingeschakeld, dan verschijnt de 2D/3D Graphics & Video Accelerator automatisch.
Is automatisch starten niet ingeschakeld, start dan **Setup.exe** op de hoofddirectory van de cd.
3. Klik in het hoofdmenu van 2D/3D Graphics & Video Accelerator op **Utilities**.



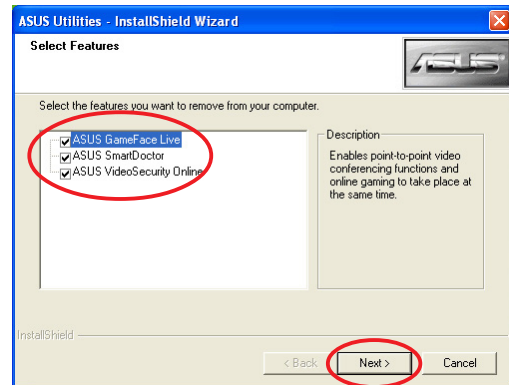
De Install Shield Wizard verschijnt nu en leidt u verder door de installatie.



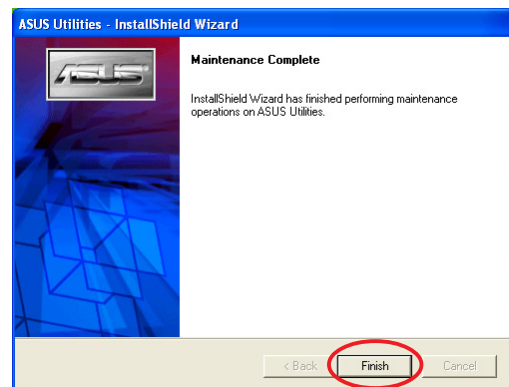
4. Het programma voor het verwijderen toont een bericht ter bevestiging. Klik op **OK** om de geïnstalleerde hulpprogramma's te verwijderen.



5. Klik op de aankruisvakjes van de hulpprogramma's die u wilt verwijderen en klik op **Volgende**.



6. Klik op **Voltoeien** om de computer te herstarten en de veranderingen te activeren.



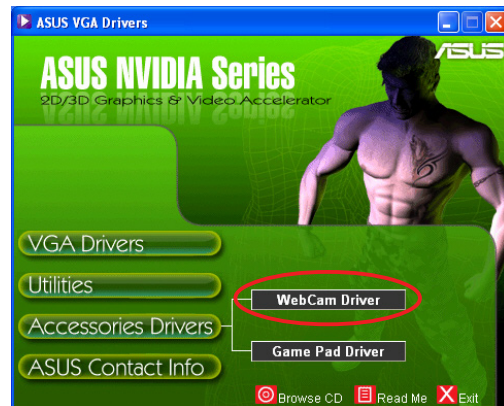
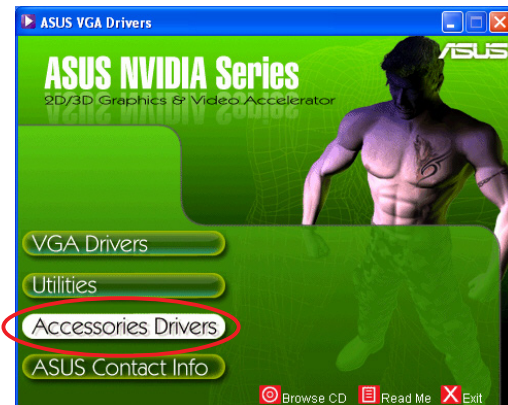
4. Toebehoren

U kunt extra toebehoren installeren, zoals een webcam of gamepad waarmee u de multimediamogelijkheden van de computer uitbreidt. U installeert en verwijdert de stuurprogramma's voor de volgende toebehoren:

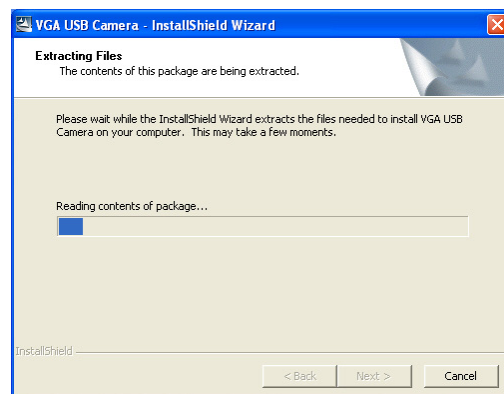
4.1 Een stuurprogramma voor een webcam installeren

Een stuurprogramma voor een webcam installeren:

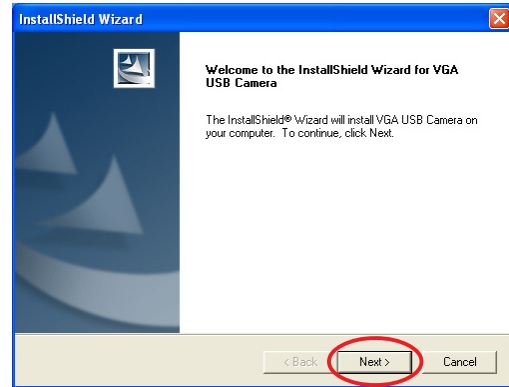
1. Doe de cd in de cd-lezer.
2. Is automatisch starten ingeschakeld, dan verschijnt de 2D/3D Graphics & Video Accelerator automatisch.
Is automatisch starten niet ingeschakeld, start dan **Setup.exe** op de hoofddirectory van de cd.
3. Klik in het hoofdmenu van 2D/3D Graphics & Video Accelerator op **Accessories Drivers**. Setup toont de ondersteunde toebehoren.
4. Klik in het submenu Accessories Drivers op **Webcam Driver**.



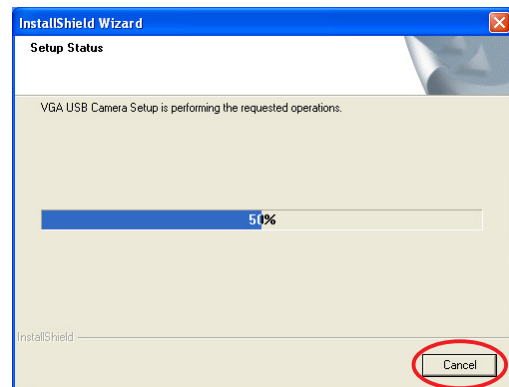
Setup zoekt nu de bestanden voor de installatie.



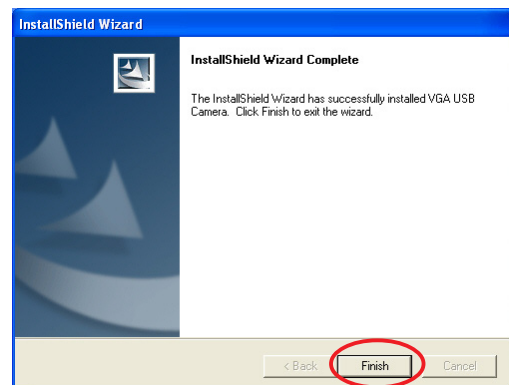
5. Klik in het volgende scherm op **Volgende**.



Setup toont de voortgang van de installatie. Klik op **Annuleren** als u de installatie wilt afbreken.



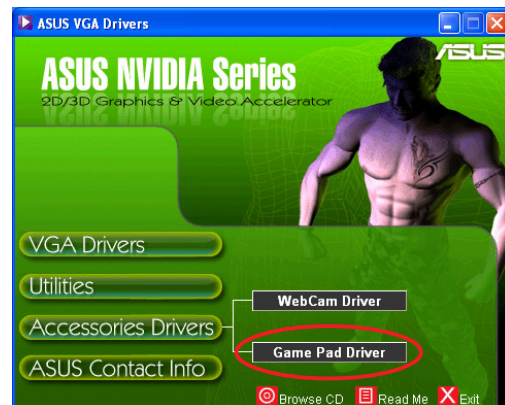
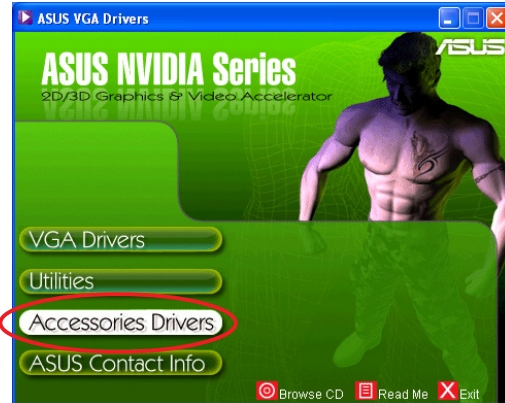
6. Is de installatie voltooid, klik dan op **Voltooien**. Nu kunt u de webcam gebruiken.



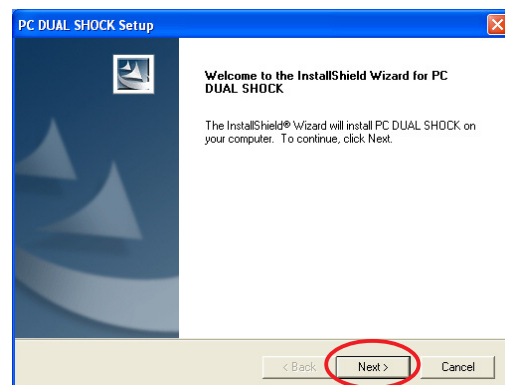
4.2 Stuurprogramma's voor het Gamepad installeren

Stuurprogramma's voor het gamepad installeren:

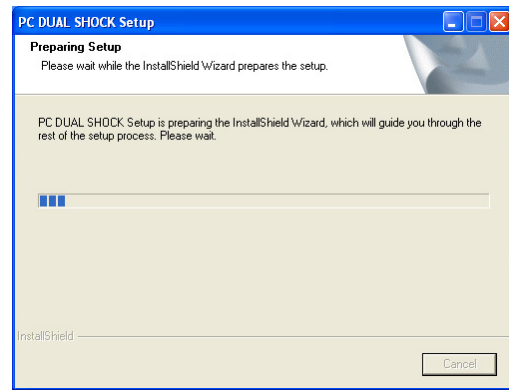
1. Doe de cd in de cd-lezer.
2. Is automatisch starten ingeschakeld, dan verschijnt de 2D/3D Graphics & Video Accelerator automatisch.
Is automatisch starten niet ingeschakeld, start dan **Setup.exe** op de hoofddirectory van de cd.
3. Klik in het hoofdmenu van 2D/3D Graphics & Video Accelerator op **Accessories Drivers**. De ondersteunde toebehoren worden getoond.
4. Klik op **Game Pad Driver** in het submenu Accessories Drivers.



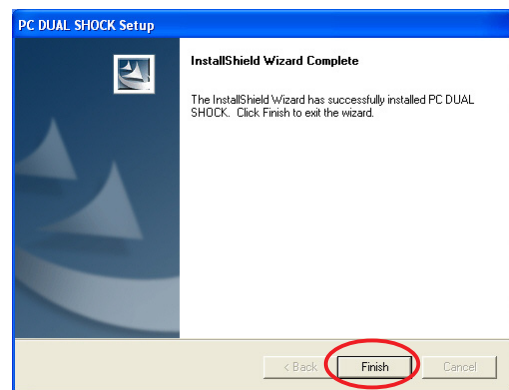
5. Klik in het volgende venster op **Volgende**.



Setup zoekt nu de bestanden voor de installatie.



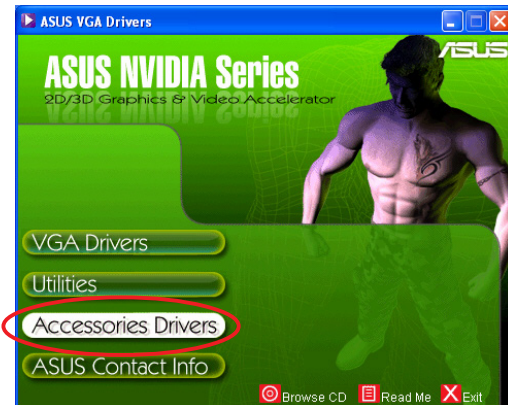
6. Is de installatie voltooid, klik dan op **Voltooien**. Nu kunt u het gamepad gebruiken.



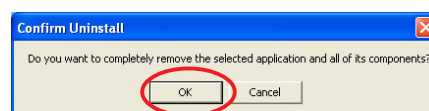
4.3 Het stuurprogramma voor de webcam verwijderen

Het stuurprogramma voor de webcam verwijderen:

1. Doe de cd in de cd-lezer.
2. Is automatisch starten ingeschakeld, dan verschijnt de 2D/3D Graphics & Video Accelerator automatisch.
Is automatisch starten niet ingeschakeld, start dan **Setup.exe** op de hoofddirectory van de cd.
3. Klik in het hoofdmenu van 2D/3D Graphics & Video Accelerator op **Accessories Drivers**. De ondersteunde toebehoren worden getoond.
4. Klik op **Webcam Driver** in het submenu Accessories Drivers.



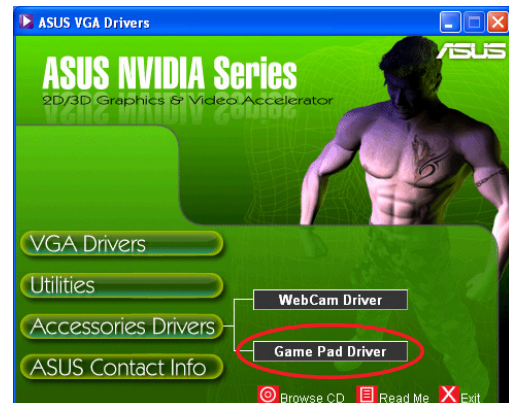
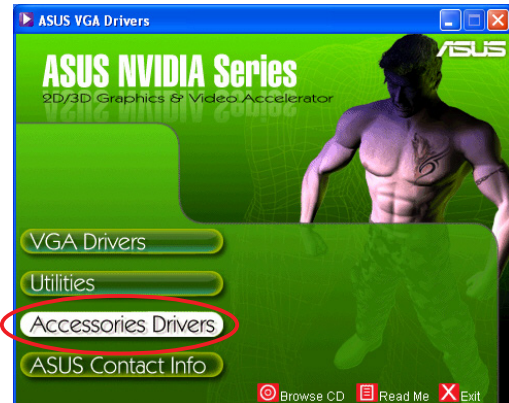
5. U ziet een melding ter bevestiging, klik op **OK** om de stuurprogramma's van de webcam te verwijderen.



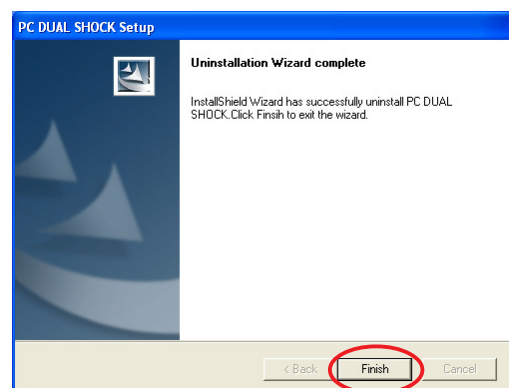
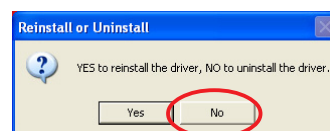
4.4 Het stuurprogramma voor het Gamepad verwijderen

Het stuurprogramma voor het gamepad verwijderen:

1. Doe de cd in de cd-lezer.
2. Is automatisch starten ingeschakeld, dan verschijnt de 2D/3D Graphics & Video Accelerator automatisch.
Is automatisch starten niet ingeschakeld, start dan **Setup.exe** op de hoofddirectory van de cd.
3. Klik in het hoofdmenu van 2D/3D Graphics & Video Accelerator op **Accessories Drivers**. De ondersteunde toebehoren worden getoond.
4. Klik op **Game Pad Driver** in het submenu Accessories Drivers.



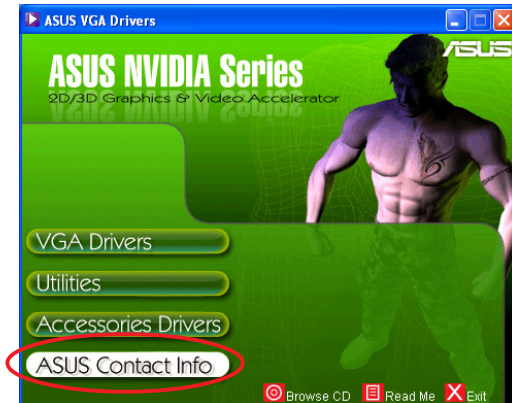
5. U ziet een melding ter bevestiging, klik op **Nee** om de stuurprogramma's van het gamepad te verwijderen.
6. Is het verwijderen voltooid, klik dan op **Voltooien**.



5. Contact opnemen met ASUS

Informatie om contact op te nemen met ASUS:

1. Doe de cd in de cd-lezer.
2. Is automatisch starten ingeschakeld, dan verschijnt de 2D/3D Graphics & Video Accelerator automatisch. Is automatisch starten niet ingeschakeld, start dan **Setup.exe** op de hoofddirectory van de cd.
3. Klik in het hoofdmenu van 2D/3D Graphics & Video Accelerator op **ASUS Contact Info**.



U ziet een tekstvak met de adresgegevens van de regionale kantoren van ASUS.

4. Verschuif de **scrollbalk** om de hele tekst te zien.

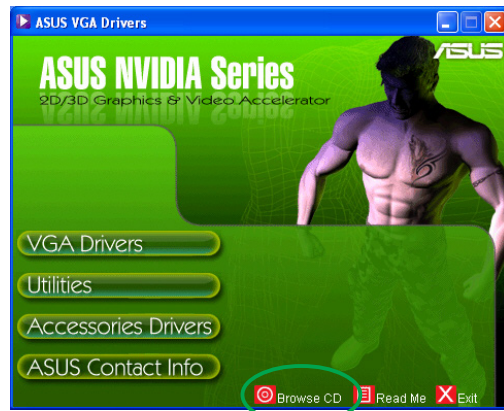


6. Verdere informatie

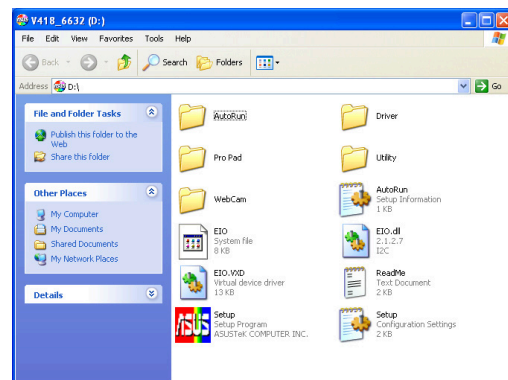
6.1 Bladeren door de cd

Bladeren door de cd:

1. Doe de cd in de cd-lezer.
2. Is automatisch starten ingeschakeld, dan verschijnt de 2D/3D Graphics & Video Accelerator automatisch.
Is automatisch starten niet ingeschakeld, start dan **Setup.exe** op de hoofddirectory van de cd.
3. Klik in het hoofdmenu van 2D/3D Graphics & Video Accelerator op **Browse CD**.



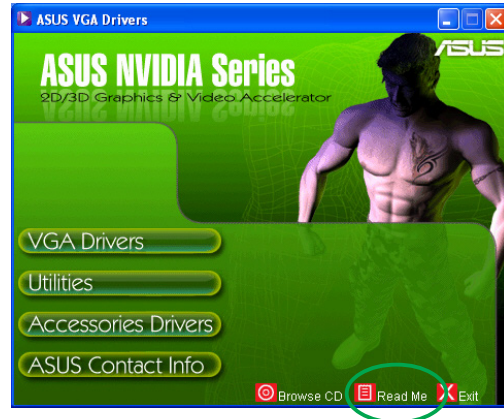
U ziet het volgende venster.



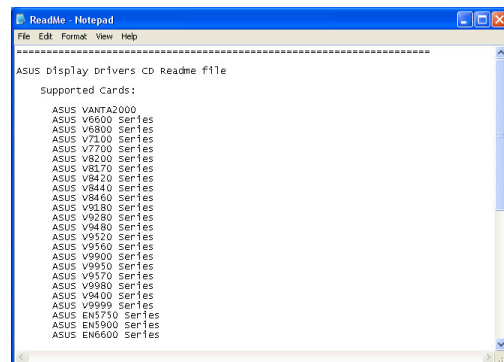
6.2 Het bestand readme lezen

Het bestand readme lezen:

1. Doe de cd in de cd-lezer.
2. Is automatisch starten ingeschakeld, dan verschijnt de 2D/3D Graphics & Video Accelerator automatisch.
Is automatisch starten niet ingeschakeld, start dan **Setup.exe** op de hoofddirectory van de cd.
3. Klik in het hoofdmenu van 2D/3D Graphics & Video Accelerator op **Read Me**.



U ziet het volgende venster.



Aanhangsel: Problemen oplossen

Treden na de installatie van de videokaart een van de volgende problemen op, probeer dan de hier vermelde oplossingen voordat u om hulp vraagt.

Probleem	Geen beeld nadat de kaart geïnstalleerd is.
Oorzaak Oplossing	De kaart is niet goed geïnstalleerd. Zorg ervoor dat de kaart niet scheef in de gleuf zit.
Oorzaak Oplossing	De monitor is niet goed aangesloten. Zorg ervoor dat dan de videokabel goed aan de monitor en de videokaart is aangesloten.
Oorzaak Oplossing	De videokaart wordt door het moederbord niet ondersteund. Lees de technische documentatie van het moederbord en let op de specificaties van de videokaart. (zoals de. AGP-voedingsspanning)
Oorzaak Oplossing	De voeding voor de videokaart is niet goed aangesloten. Zorg ervoor dat de extra voedingskabels met het voedingsblok verbonden zijn.
Oorzaak Oplossing	Onvoldoende voeding. Gebruik een voedingsblok dat voldoende vermogen kan bieden voor uw systeem.
Oorzaak Oplossing	Onjuiste instellingen van het moederbord. (bijvoorbeeld in het besturingsscherm van het moederbord) <ul style="list-style-type: none">• Controleer of de snoertjes naar het voorpaneel goed zijn aangesloten (netschakelaar, resetschakelaar)• Controleer of de cpu, de koeler en de geheugenmodules goed functioneren en goed zijn aangesloten.

Probleem		Slechte kleurbalans
Oorzaak		De kaart is niet goed geïnstalleerd.
Oplossing		Zorg ervoor dat de kaart niet scheef in de gleuf zit.
Oorzaak		De bedieningsorganen zijn niet goed ingesteld.
Oplossing		<ul style="list-style-type: none"> • Zet de bedieningsorganen in de gewenste stand. • Configureer de beeldresolutie van de videokaart. (in de Beeldeigenschappen)
Oorzaak		Er bevindt zich een stuurprogramma in uw systeem dat niet ondersteund wordt. Er kunnen conflicten ontstaan met stuurprogramma's van verschillende leveranciers.
Oplossing		<ul style="list-style-type: none"> • Verwijder ongebruikte stuurprogramma's uit het systeem. • Installeer het stuurprogramma dat met de videokaart werd geleverd.
Oorzaak		De hulpvoeding van de videokaart is niet aangesloten.
Oplossing		Zorg ervoor dat de hulpvoedingskabels correct zijn verbonden met het voedingsblok.
Oorzaak		Gebruikt de monitor BNC-connectors, dan is misschien een van de kabels losgeraakt.
Oplossing		Zorg ervoor dat alle BNC-connectors op de juiste plaats zijn aangesloten.
Oorzaak		De software-instelling is niet juist.
Oplossing		Configureer de software met de gewenste instellingen.

Probleem		Het scherm is verward.
Oorzaak		De monitor ondersteunt de gewenste instelling niet.
Oplossing		Zorg ervoor dat de monitor de gewenste instelling kan ondersteunen. Zie hiervoor de documentatie van uw monitor.
Oorzaak		De videokaart ondersteunt de gewenste instelling niet.
Oplossing		Zorg ervoor dat de videokaart de gewenste instelling kan ondersteunen. Zie hiervoor de documentatie van uw videokaart.
Oorzaak		Sommige stuurprogramma's zijn beschadigd.
Oplossing		Verwijder de stuurprogramma's en installeer ze opnieuw van de cd.
Oorzaak		Slechte warmtedissipatie in de computer.
Oplossing		Zorg ervoor dat de koelers van de computer, de CPU en de GPU van de videokaart goed functioneren.



Andere problemen kunnen verband houden met andere onderdelen of toebehoren (b.v.. moederbord, voedingsblok, lcd- of crt-monitor) van uw systeem.

