



Video Graphics Card

Quick Start Guide

Safety Information

Observe the following safety precautions when installing or removing system components.

WARNING! Computer boards and components contain very delicate Integrated Circuit (IC) chips. To protect the computer board and other components against damage from static electricity, follow these precautions.

1. Make sure that you unplug your power supply when adding or removing expansion cards or other system components. Failure to do so may cause severe damage to both your motherboard and expansion cards.
 2. Keep all components in the antistatic bag until you are ready to install them.
 3. Use a grounded wrist strap before handling computer components. If you do not have one, touch both of your hands to a safely grounded object or to a metal object, such as the power supply case. Hold components by the edges and try not to touch the IC chips, leads, or circuitry.
 4. If you uninstalled any components, place the components in a grounded antistatic pad or in the bag that came with the component.
-

Macrovision Corporation Product Notice

This product incorporates copyright protection technology that is protected by method claims of certain U.S. patents and other intellectual property rights owned by Macrovision Corporation and other rights owners. Use of this copyright protection technology must be authorized by Macrovision Corporation, and is intended for home and other limited viewing uses only *unless otherwise authorized by Macrovision Corporation*. Reverse engineering or disassembly is prohibited.

1. Card Installation

IMPORTANT: This VGA card can only be installed on motherboards with an AGP (Accelerated Graphics Port) slot.

1.1 For systems without an existing VGA card

CAUTION! Read the **Safety Information** on page 2 before removing or installing any components.

1. Unplug all power cables from the wall sockets.
2. Remove the system unit cover.
3. Locate the AGP expansion slot on the motherboard. Make sure that the slot is not obstructed by cables or other components.
4. Remove the metal bracket cover opposite the AGP slot. Save the screw for later use.
5. Remove your new VGA card from its plastic packaging.
6. Align the card golden connectors over the AGP slot. Insert one end of the card and press down firmly. Press down the other end until the card is completely seated on the slot.
7. Anchor the card mounting bracket to the rear of the chassis and secure it with a screw.
8. Replace the system unit cover.
9. Use a video signal cable to connect your analog monitor VGA connector (15-pin male) to the connector on the card (15-pin female).
10. Connect the power cables.
11. Proceed to section "2. Drivers Installation."

1.2 For systems with an existing VGA card

1. Perform steps 1 to 8 on page 6 to remove the current VGA driver and set to Standard VGA driver.
2. After you have shut down the computer, unplug all power cables from the wall sockets and remove the computer cover.
3. Remove the existing VGA card.
4. Follow steps 5 to 11 in section 1.1 above to install the new VGA card into the AGP slot.

2. Drivers Installation

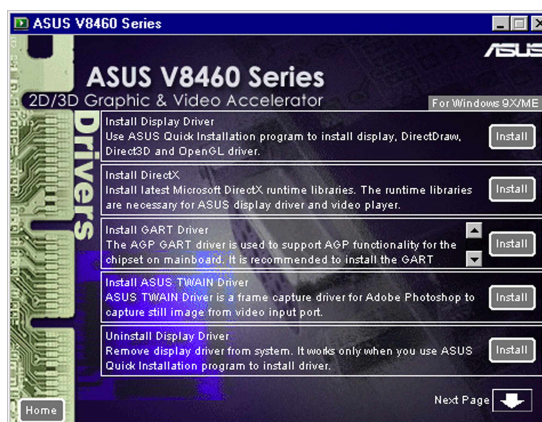
NOTE: The screen displays in this section are for reference only and may not exactly match what you see on your screen. The driver installation screens vary depending on the model of your VGA card.

2.1 Automatic Driver Installation

The support CD that came with the VGA card includes four system drivers: the **Display driver**, **Microsoft DirectX**, **VGART driver** and **WDM capture driver**. The **Display driver** coordinates the software to support a particular system, the display hardware and its configuration parameters. **DirectX** permits 3D hardware acceleration and MPEG audio-video support for Windows 98/ME/2000/XP. The **VGART driver** supports the AGP functions unique to the particular chipset on the motherboard. The **WDM capture driver** enables the video-in function of your VGA card.

Installing all drivers

1. Boot your computer from the Windows.
2. Insert the **VGA Drivers** support CD. A menu displaying three options pops up.
3. To install all the drivers, select the first option, **Install Display Driver**. The system automatically installs the **Display Driver** from the support CD.



Installing DirectX, VGART and WDM Capture Drivers

If you wish, you may install DirectX, VGART driver and WDM capture driver separately. Select this option when it is necessary to update drivers for new cards. Click on the **Install** button and follow the screen instructions. Reboot your computer when prompted.

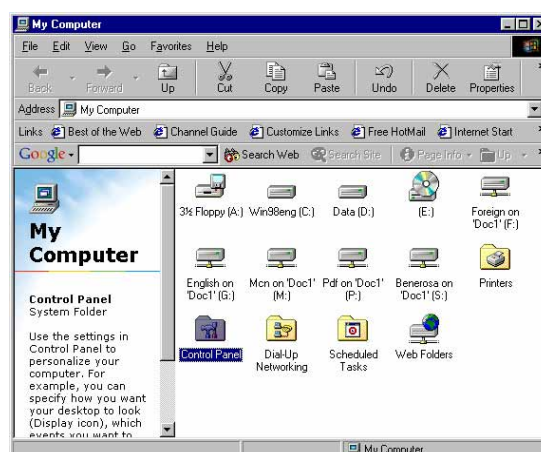
-
- NOTE:** 1. The Demo Shield may vary for different VGA card models.
2. The WDM Capture Driver is only available for the display cards with video-in function.
-

2.2 Manual Display Driver Installation

Windows 98/ME

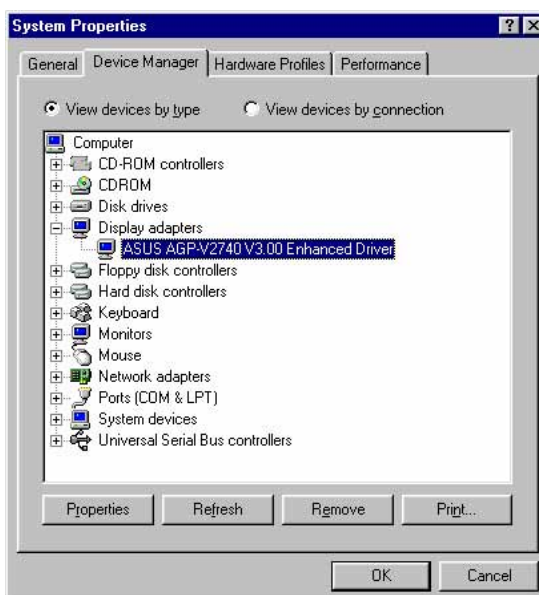
*For systems **without** an existing VGA card*

1. Boot your computer from the Windows OS.
2. Double-click on **My Computer**, then on **Control Panel**.
3. From the Control Panel, click on **Add New Hardware**.
4. Follow the screen instructions to install the appropriate **INF** driver from the support CD.



*For systems **with** an existing VGA card*

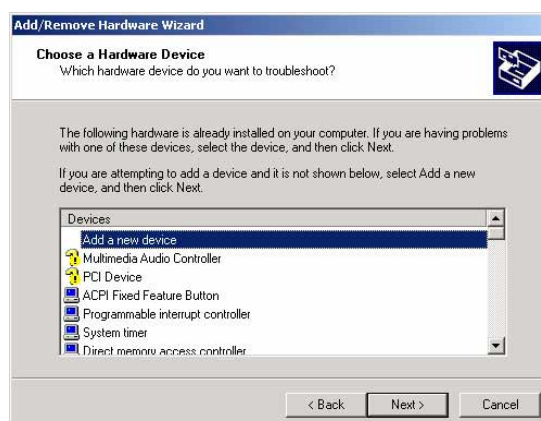
1. Boot your computer from the Windows OS.
2. Double-click on **My computer**, then on **Control Panel**.
3. From the Control Panel, click on **System** to display the System Properties window.
4. Click on the **Device Manager** tab.
5. Double-click on the **Display adapter** icon, highlight the current VGA driver, and click on **Remove**.
6. Select **Standard VGA** as your display driver.
7. Click **OK** to close the window.
8. Shut down the computer.



9. Remove the existing VGA card and install your new VGA card. Refer to section "1. Card Installation" for instructions.
10. Boot your computer from the Windows OS.
11. Double-click on **My Computer**, then on **Control Panel**.
12. From the Control Panel, click on **Add New Hardware**.
13. Follow the screen instructions to install the appropriate **INF driver** from the support CD.

Windows 2000/XP

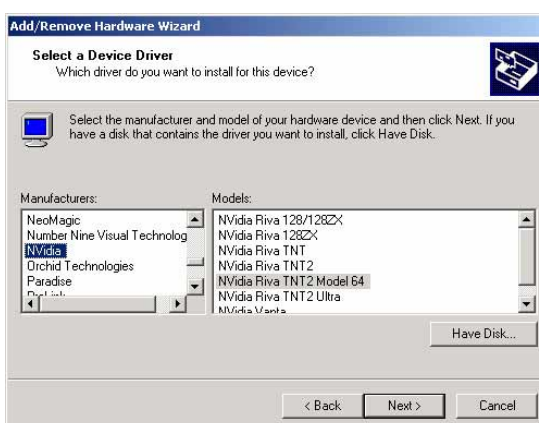
1. From the **Control Panel**, click on the **Add New Hardware Wizard** icon.
2. In the following window, click on **Add/Troubleshoot a device**. Click **Next**.
3. Select **Add a new device**. Click **Next**.
4. In the Find New Hardware window, select **No, I want to select the hardware from a list**. Click **Next**.



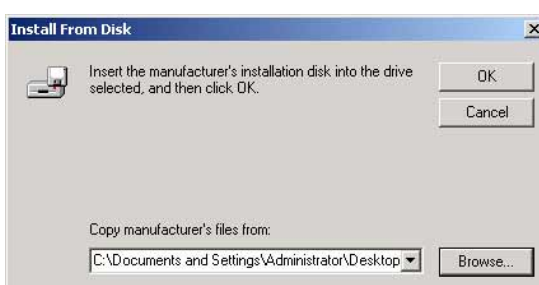
5. Select **Display adapters**, then click **Next**.



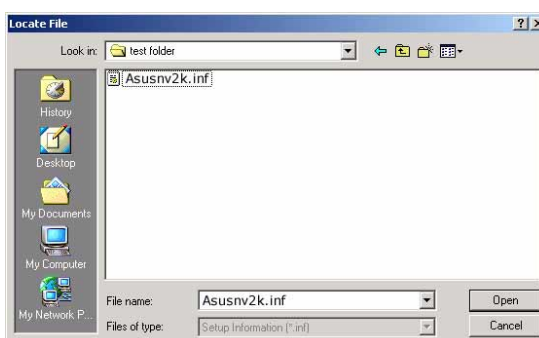
6. In the Select a Device Driver window, select a manufacturer (for example, **Nvidia**) and the appropriate model. Click **Have disk....**



7. Insert the support CD that contains the Win2000/XP driver files. Click **Browse**.



8. Locate the **Asusnv2k.inf** file then click **Open**.
9. Follow the succeeding screen instructions to install the **INF driver** from the support CD.
10. When the installation process is complete, reboot the computer.





Carte graphique

Guide de démarrage rapide

Français

Précautions d'utilisation

Observez les précautions d'usage suivantes pendant l'installation ou le retrait de composants du système.

ATTENTION ! Les cartes d'ordinateurs et les composants contiennent des circuits intégrés (CI) très délicats. Pour protéger la carte mère ainsi que les autres composants de l'ordinateur contre tout dommage occasionné par l'électricité statique, suivez les précautions qui suivent.

1. Assurez-vous que vous avez débranché votre alimentation avant d'ajouter ou de retirer des cartes d'extension ou d'autres composants du système. Si vous ne respectez pas cette consigne, cela pourrait entraîner d'importants dommages à la fois sur votre carte mère et les cartes d'extension.
 2. Conservez tous les composants dans leur sachet antistatique jusqu'à ce que vous soyez prêt à les utiliser.
 3. Utilisez un bracelet de mise à la masse avant de manipuler les composants de l'ordinateur. Si vous n'en avez pas, appliquez vos deux mains sur un objet correctement relié à la masse ou sur un objet en métal, tel que le boîtier de l'alimentation. Prenez les composants par leurs bords et essayez de ne pas toucher les circuits intégrés, les soudures ou le circuit imprimé.
 4. Lors de toute désinstallation de composant, placez le composant sur une surface antistatique reliée à la masse ou dans son sachet d'origine.
-

Note relative aux produits de Macrovision Corporation

Ce produit comprend une technologie de protection de copyright protégée par certains brevets déposés aux U.S.A. et autres droits de propriété intellectuelle appartenant à Macrovision Corporation et autres détenteurs de droits. L'usage de cette technologie doit être autorisé par Macrovision Corporation, et n'est destiné qu'à un usage familial ou autres usages limités de même sorte à *moins d'une autorisation par Macrovision Corporation*. Rétro-ingénierie et démontage sont interdits.

1. Installation de la carte

IMPORTANT: Cette carte graphique ne peut être installée que sur des cartes mères dotées d'un connecteur AGP.

1.1 Pour les systèmes sans carte VGA existante

ATTENTION! Lisez les **Précautions d'utilisation** page 10 avant le retrait ou l'installation de tout composant.

1. Débranchez tous les câbles d'alimentation des prises secteur.
2. Enlevez le capot de l'unité centrale.
3. Repérez le port d'extension AGP sur la carte mère. Assurez-vous que le port n'est pas obstrué par des câbles ou d'autres composants.
4. Enlevez le cache métallique à l'opposé du port AGP. Conservez la vis pour un usage ultérieur.
5. Retirez votre nouvelle carte VGA de son emballage plastique.
6. Alignez les connecteurs dorés de la carte sur le port AGP. Insérez l'une des extrémités de la carte et appuyez fermement. Appuyez sur l'autre côté de la carte jusqu'à ce que la carte soit complètement insérée dans son emplacement.
7. Fixez la patte de fixation de la carte à l'arrière du châssis à l'aide d'une vis.
8. Remplacez le capot de l'unité centrale.
9. Utilisez un câble de signal vidéo pour relier le connecteur VGA de votre moniteur analogique (mâle 15 broches) au connecteur de la carte (femelle 15 broches).
10. Branchez les câbles d'alimentation.
11. Passez à la section "2.Installation des pilotes".

1.2 Pour les systèmes avec carte VGA existante

1. Suivez les étapes 1 à 8 de la page 14 pour enlever le pilote VGA actuel et opter pour le pilote VGA standard.
2. Après avoir éteint l'ordinateur, débranchez tous les câbles d'alimentation des prises secteur et retirez le capot de l'unité centrale.
3. Retirez la carte VGA existante.
4. Suivez les étapes 5 à 11 de la section 1.1 ci-dessus pour installer la nouvelle carte VGA dans le port AGP.

2. Installation des pilotes

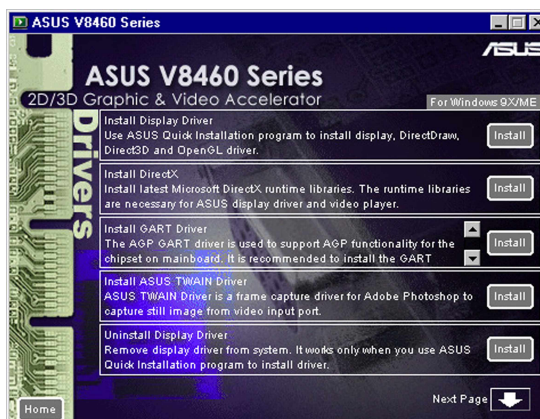
NOTE: Les copies d'écran de cette section ne servent que pour référence et peuvent ne pas correspondre exactement à ce que vous verrez sur votre écran. Les écrans d'installation des pilotes varient en fonction du modèle de votre carte VGA.

2.1 Installation automatique des pilotes

Le CD fourni avec la carte VGA contient quatre pilotes système: le **Pilote d'affichage**, **Microsoft DirectX**, **pilote VGART** et **pilote WDM Capture**. Le **Pilote d'affichage** coordonne le logiciel pour fonctionner sur un système donné, et gère le matériel d'affichage et ses paramètres de configuration. **DirectX** autorise l'accélération 3D et la gestion audio-vidéo MPEG pour Windows 98/ME/2000/XP. Le **pilote VGART** gère les fonctions AGP particulières du chipset de la carte mère. Le **pilote WDM Capture** active la fonction vidéo-in de votre carte VGA.

Installation de tous les pilotes

1. Démarrez le système sous Windows.
2. Insérez le CD de **pilotes VGA**. Un menu proposant trois options apparaît.
3. Pour installer tous les pilotes, choisissez la première option, **Installer le pilote d'affichage**. Le système installe automatiquement le **pilote d'affichage** à partir du CD.



Installation des pilotes DirectX, VGART et WDM Capture

Si vous le souhaitez, vous pouvez installer les pilotes **DirectX**, **VGART** et **WDM Capture** séparément. Choisissez cette option au moment de la mise à jour des pilotes pour de nouvelles cartes. Cliquez sur le bouton **Installer** et suivez les instructions à l'écran. Redémarrez votre ordinateur lorsque le message apparaît.

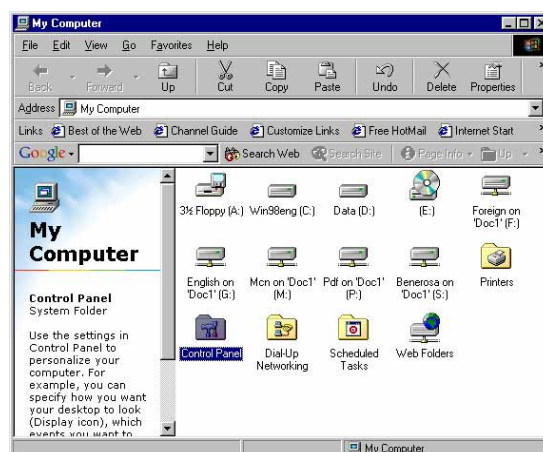
-
- NOTE:** 1. Le Demo Shield peut varier pour des modèles de cartes VGA différents.
2. Le pilote WDM Capture n'est disponible que pour les cartes graphiques disposant de la fonction entrée vidéo.
-

2.2 Installation manuelle du pilote d'affichage

Windows 98/ME

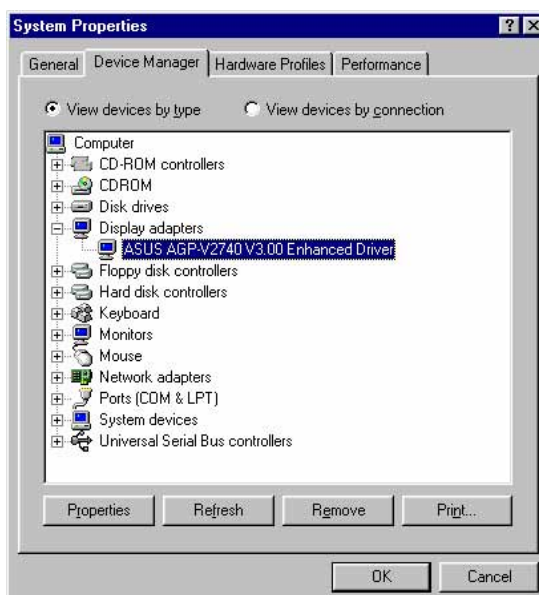
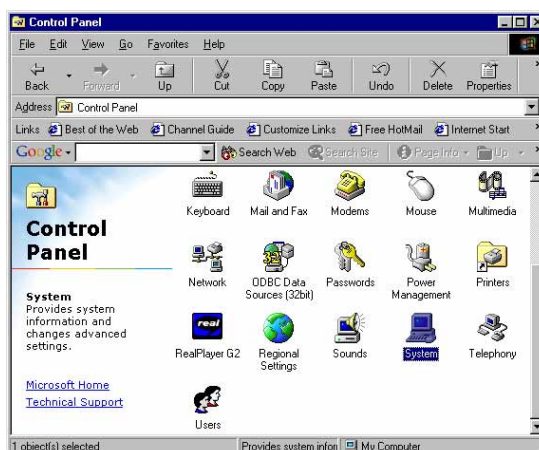
*Pour des systèmes **sans** carte VGA existante*

1. Démarrez le système sous Windows.
2. Double-cliquez sur **Poste de travail**, puis sur **Panneau de configuration**.
3. Dans le Panneau de configuration, cliquez sur **Ajout de périphérique**.
4. Suivez les instructions à l'écran pour installer le **pilote INF** approprié à partir du CD.



Pour des systèmes **avec** carte VGA existante

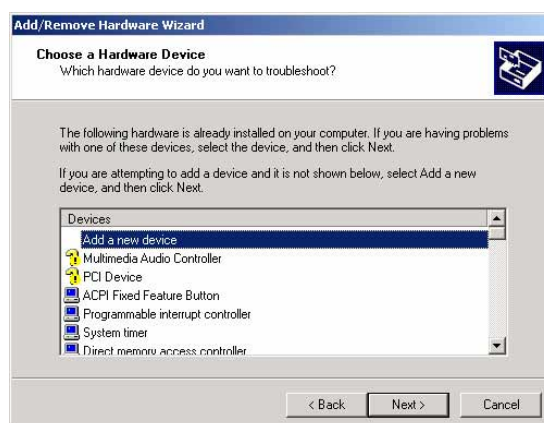
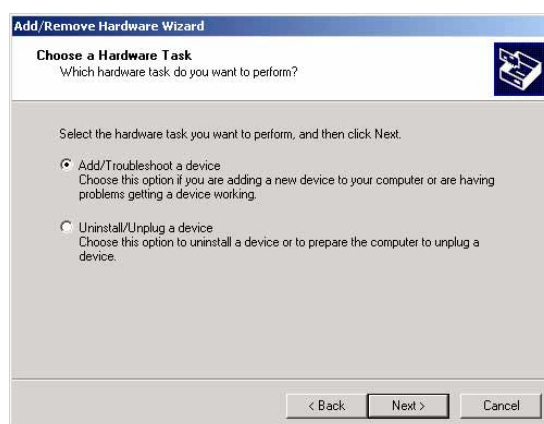
1. Démarrez le système sous Windows.
2. Double-cliquez sur **Poste de travail**, puis sur **Panneau de configuration**.
3. Dans le Panneau de configuration, cliquez sur **Système** pour afficher la fenêtre des Propriétés système.
4. Cliquez sur l'onglet **Gestionnaire de périphériques**.
5. Double-cliquez sur l'icône **Cartes graphiques**, mettez en surbrillance la carte VGA actuelle, et cliquez sur **Désinstaller**.
6. Choisissez **VGA standard** comme pilote d'affichage.
7. Cliquez sur **OK** pour fermer la fenêtre.
8. Eteignez l'ordinateur.



9. Retirez la carte VGA actuelle et installez votre nouvelle carte VGA. Reportez-vous à la section "1.Installation de la carte" pour les instructions.
10. Démarrez le système sous Windows.
11. Double-cliquez sur **Poste de travail**, puis sur **Panneau de configuration**.
12. Dans le Panneau de configuration, cliquez sur **Ajout de périphérique**.
13. Suivez les instructions à l'écran pour installer le **pilote INF** approprié à partir du CD.

Windows 2000/XP

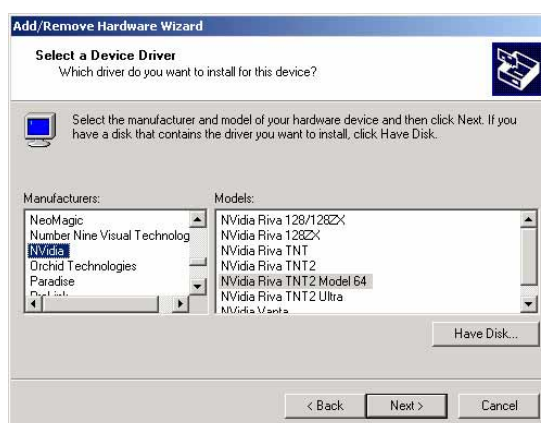
1. Depuis le **Panneau de configuration**, cliquez sur l'icône **Assistant Ajout de matériel**.
2. Dans la fenêtre suivante, cliquez sur **Ajouter/Dépanner un périphérique**. Cliquez sur **Suivant**.
3. Choisissez **Ajouter un nouveau périphérique**. Cliquez sur **Suivant**.
4. Dans la fenêtre Détection de nouveau matériel, choisissez **Non, je veux choisir le matériel à partir d'une liste**. Cliquez sur **Suivant**.



5. Choisissez **Cartes graphiques**, puis cliquez sur **Suivant**.



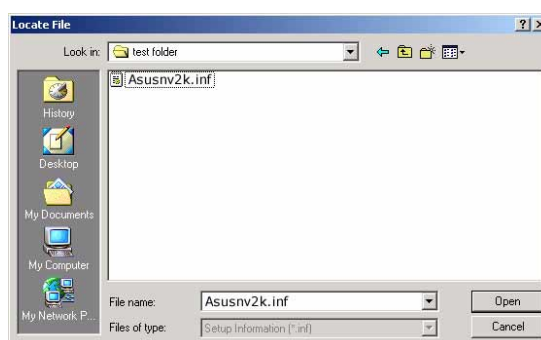
6. Dans la fenêtre Sélectionnez un pilote de périphérique, choisissez un constructeur (par exemple, **Nvidia**) et le modèle approprié. Cliquez sur **Disquette fournie...**



7. Insérez le CD contenant les fichiers du pilote Win2000/XP. Cliquez sur **Parcourir**.



8. Repérez le fichier **Asusnv2k.inf** et cliquez sur **Ouvrir**.
9. Suivez les instructions qui se succèdent à l'écran pour installer le **pilote INF** à partir du CD.
10. Une fois le processus d'installation terminé, redémarrez l'ordinateur.





Videokarte

Schnelle Installation

Deutsch

Sicherheitshinweise

Beachten Sie bei Installation oder Ausbau von Systemkomponenten die folgenden Sicherheitsvorkehrungen.

WARNUNG! Computerboards und Komponenten enthalten sehr empfindliche integrierte Schaltkreise- (Integrated Circuit, IC) Chips. Um das Computerboard und andere Komponenten vor einer Beschädigung durch statische Elektrizität zu schützen, folgen Sie bitte diesen Sicherheitsmaßnahmen.

1. Ziehen Sie auf alle Fälle den Netzstecker ab, wenn Sie Erweiterungskarten oder andere Systemkomponenten hinzufügen oder entfernen. Ein Nichtbeachten dieser Maßnahme kann zu schwerer Beschädigung des Motherboards und der Erweiterungskarten führen.
 2. Bewahren Sie alle Komponenten in der Antistatikhülle auf, bis Sie bereit sind mit der Installation zu beginnen.
 3. Verwenden Sie eine Antistatik-Manschette, bevor Sie Computerkomponenten berühren. Falls Sie keine besitzen, berühren Sie mit beiden Händen einen sicher geerdeten Gegenstand oder einen Metallgegenstand, wie etwa das Netzteilgehäuse. Halten Sie die Komponenten an den Kanten fest und versuchen Sie die IC-Chips, Leiter oder Schaltkreise nicht zu berühren.
 4. Falls Sie Komponenten deinstalliert haben, legen Sie diese auf eine geerdete Antistatik-Matte oder in die Hülle, in der die Komponente geliefert wurde.
-

Produkthinweis der Macrovision Corporation

Dieses Produkt enthält Copyright Protection Technology die durch Verfahrensansprüche in bestimmten U.S.-Patenten und anderen geistigen Eigentumsrechten im Besitz von Macrovision Corporation und anderen Rechtsinhabern geschützt ist. Die Verwendung dieser Copyright Protection Technology muss von der Macrovision Corporation autorisiert werden und ist nur für den Gebrauch zu Hause und für andere eingeschränkte Verwendungsbereiche zulässig, sofern nicht ausdrücklich anders von Macrovision Corporation autorisiert. Produktfunktionsuntersuchungen oder Demontage sind untersagt.

1. Karteninstallation

WICHTIG: Diese VGA-Karte kann nur auf Motherboards mit AGP- (Accelerated Graphics Port) Steckplatz installiert werden.

1.1 Für Systeme ohne bestehende VGA-Karte

VORSICHT! Lesen Sie zuerst die **Sicherheitshinweise** auf Seite 18, bevor Sie Komponenten installieren oder entfernen.

1. Ziehen Sie alle Netzkabel von den Steckdosen ab.
2. Entfernen Sie die Gehäuseabdeckung des Systems.
3. Lokalisieren Sie den AGP-Erweiterungssteckplatz auf dem Motherboard. Vergewissern Sie sich, dass der Steckplatz nicht von Kabeln oder anderen Komponenten blockiert wird.
4. Entfernen Sie die Slotblende gegenüber vom AGP-Steckplatz und halten Sie die Schraube für später bereit.
5. Entnehmen Sie Ihre neue VGA-Karte aus ihrer Plastikhülle.
6. Richten Sie die goldenen Kontakte der Karte über dem AGP-Steckplatz aus. Setzen Sie ein Ende der Karte ein und drücken Sie es fest nach unten. Drücken Sie nun das andere Ende hinunter, bis die Karte vollständig im Steckplatz sitzt.
7. Befestigen Sie die Halteklammer der Karte an der Rückseite des Chassis und sichern Sie sie mit einer Schraube.
8. Setzen Sie die Gehäuseabdeckung wieder auf.
9. Verwenden Sie ein Videosignalkabel um den VGA-Stecker (15-pol. Stecker) des analogen Monitors mit der Buchse auf der Karte (15-pol. Buchse) zu verbinden.
10. Schließen Sie die Netzkabel an.
11. Gehen Sie zu Abschnitt 2 „Treiberinstallation“.

1.2 Für Systeme mit bestehender VGA-Karte

1. Führen Sie die Schritte 1 bis 8 auf Seite 22 durch um den aktuellen VGA-Treiber zu entfernen und den Standard-VGA-Treiber einzustellen.
2. Nach dem Ausschalten des Computers, ziehen Sie alle Netzkabel von den Wandsteckdosen ab und entfernen Sie das Computergehäuse.
3. Entfernen Sie die vorhandene VGA-Karte.
4. Folgen Sie den im obenstehenden Abschnitt 1.1 beschriebenen Schritten 5 bis 11, um die neue VGA-Karte im AGP-Steckplatz zu installieren.

2. Treiberinstallation

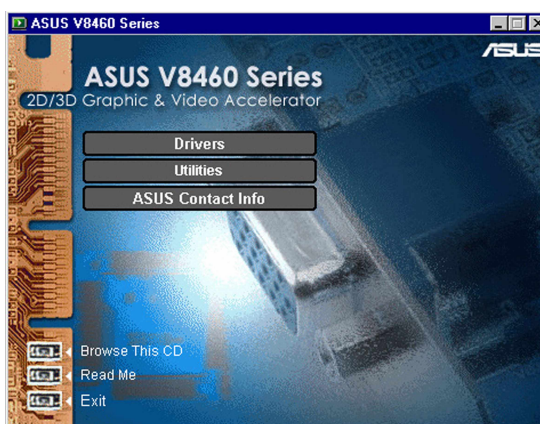
HINWEIS: Die Bildschirmdarstellungen in diesem Abschnitt dienen nur als Beispiel und stimmen möglicherweise nicht genau mit der Darstellung auf Ihrem Bildschirm überein. Die Treiberinstallationsbildschirme variieren je nach dem Modell Ihrer VGA-Karte.

2.1 Automatische Treiberinstallation

Die Unterstützungs-CD, die Ihrer VGA-Karte beiliegt, enthält vier Systemtreiber: den **Anzeigentreiber**, **Microsoft DirectX**, **VGART-Treiber** und **WDM Capture Driver**. Der **Anzeigentreiber** koordiniert die Software um ein bestimmtes System zu unterstützen und unterstützt die Anzeigen-Hardware und ihre Konfigurationsparameter. **DirectX** ermöglicht 3D-Hardwarebeschleunigung und MPEG Audio-Video-Unterstützung für Windows 98/ME/2000/XP. Der **VGART-Treiber** unterstützt die AGP-Funktionen, die dem speziellen Chipsatz auf dem Motherboard entsprechen. Der **WDM Capture Driver** aktiviert die Video-IN-Funktion Ihrer VGA-Karte.

Installation aller Treiber

1. Starten Sie Ihren Computer vom Windows aus.
2. Legen Sie die Unterstützungs-CD für die **VGA-Treiber** ein. Es wird ein Menü mit drei Optionen angezeigt.
3. Um alle Treiber zu installieren, wählen Sie die erste Option **Anzeigentreiber installieren**. Das System installiert automatisch den **Display Driver** von der Unterstützungs-CD.



Installation von DirectX, VGART-Treibern und WDM Capture Driver

Wenn Sie möchten, können Sie die **DirectX**, **VGART-Treiber** und **WDM Capture driver** auch separat installieren. Wählen Sie diese Option, wenn es notwendig ist Treiber für neue Karten zu aktualisieren. Klicken Sie auf die Schaltfläche **Installieren** und folgen Sie den Anweisungen am Bildschirm. Wenn Sie dazu aufgefordert werden, starten Sie Ihren Computer neu.

-
- HINWEIS:** 1. Das Demo Shield kann je nach Modell der VGA-Karte variieren.
2. Der WDM Capture Driver steht nur Karten mit Video-IN-Funktion zur Verfügung.
-

2.2 Manuelle Installation des Anzeigentreibers

Windows 98/ME

Für Systeme **ohne** bestehende VGA-Karte

1. Starten Sie Ihren Computer vom Windows-Betriebssystem aus.
2. Doppelklicken Sie auf **Arbeitsplatz** und dann auf **Systemsteuerung**.
3. In der Systemsteuerung klicken Sie auf **Hardware**.
4. Folgen Sie den Anweisungen auf dem Bildschirm um den passenden **INF Treiber** von der Unterstützungs-CD zu installieren.



Für Systeme **mit** bestehender VGA-Karte

1. Starten Sie Ihren Computer vom Windows-Betriebssystem aus.

2. Doppelklicken Sie auf **Arbeitsplatz** und dann auf **Systemsteuerung**.

3. In der Systemsteuerung, klicken Sie auf **System** um das Fenster Eigenschaften von System anzuzeigen.



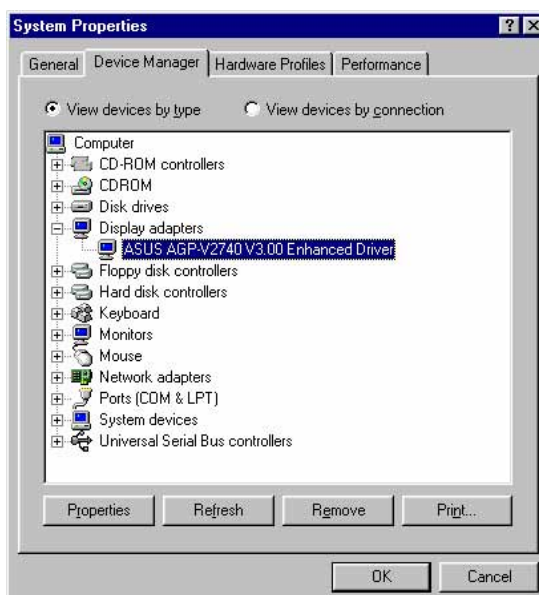
4. Klicken Sie auf die Registerkarte **Geräte-Manager**.

5. Doppelklicken Sie auf das Symbol **Grafikkarten**, markieren Sie den aktuellen VGA-Treiber und klicken Sie auf **Entfernen**.

6. Wählen Sie **Standard VGA** als Ihren Anzeigentreiber.

7. Klicken Sie auf **OK** um das Fenster zu schließen.

8. Schalten Sie den Computer aus.



9. Entfernen Sie die vorhandene VGA-Karte und installieren Sie Ihre neue VGA-Karte. Die Anleitung dazu finden Sie im Abschnitt 1 „Karteninstallation“.

10. Starten Sie Ihren Computer vom Windows-Betriebssystem aus.

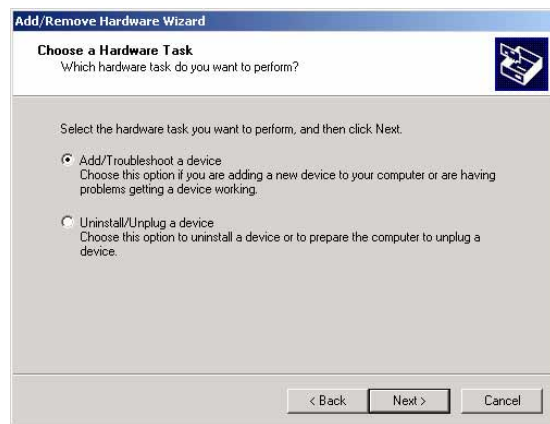
11. Doppelklicken Sie auf **Arbeitsplatz** und dann auf **Systemsteuerung**.

12. In der Systemsteuerung klicken Sie auf **Hardware**.

13. Folgen Sie den Anweisungen auf dem Bildschirm um den passenden **INF Treiber** von der Unterstützungs-CD zu installieren.

Windows 2000/XP

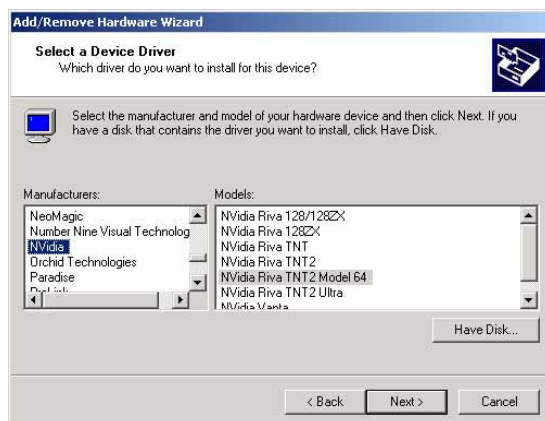
1. In der **Systemsteuerung**, klicken Sie auf das Symbol **Hardware**, um den **Assistenten zum Hinzufügen neuer Hardware** aufzurufen.
2. Im folgenden Fenster, klicken Sie auf **Hinzufügen/ Problembehebung eines neuen Geräts**. Klicken Sie auf **Weiter**.
3. Wählen Sie Neues Gerät hinzufügen. Klicken Sie auf **Weiter**.
4. Im Fenster **Suche nach Hardware**, wählen Sie **Nein, Hardware in der Liste wählen**. Klicken Sie auf **Weiter**.



5. Wählen Sie **Grafikkarten** und klicken Sie dann auf **Weiter**.



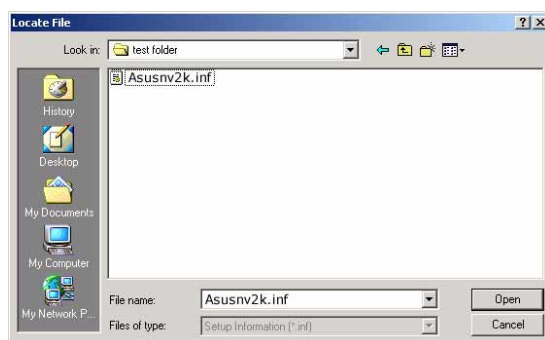
6. Im Fenster zur Treiberauswahl, wählen Sie einen Hersteller (zum Beispiel **Nvidia**) und das entsprechende Modell. Klicken Sie auf **Diskette....**



7. Legen Sie die Unterstützungs-CD ein, auf der die Treiberdateien für Win2000/XP enthalten sind. Klicken Sie auf **Durchsuchen**.



8. Lokalisieren Sie die Datei **Asusnv2k.inf** und klicken Sie dann auf **Öffnen**.
9. Folgen Sie danach den Anweisungen auf dem Bildschirm um den **INF Driver** von der Unterstützungs-CD zu installieren.
10. Wenn der Installationsvorgang abgeschlossen ist, starten Sie den Computer neu.





Scheda Video

Guida alla Consultazione Veloce

Italiano

Informazioni sulla sicurezza

Osservare le seguenti precauzioni quando si installano o si rimuovono i componenti del sistema.

ATTENZIONE! Le schede del computer ed i componenti, contengono circuiti integrati (IC) molto delicati. Per proteggere la scheda del computer e gli altri componenti contro guasti causati dall'elettricità statica, seguire queste precauzioni.

1. Assicurarsi di aver staccato dalla presa di corrente l'alimentatore del computer mentre si aggiungono o si tolgono schede di espansione o altri componenti del sistema. Dimenticarsi di fare ciò, può causare seri danni sia alla scheda madre che alle schede di espansione.
 2. Tenere tutti i componenti in sacchetti antistatici fino a quando non si è pronti per installarli.
 3. Utilizzare un braccialetto antistatico prima di toccare i componenti del computer. Se non lo si possiede, toccare con entrambe le mani un oggetto metallico con una sicura messa a terra, come il case dell'alimentatore. Tenere i componenti per i bordi e non toccare i circuiti integrati (IC), chips o la circuiteria.
 4. Se sono stati disinstallati dei componenti, posizionarli su di un tappetino antistatico con messa a terra oppure nel sacchetto antistatico fornito con il componente.
-

Macrovision Corporation Product Notice

Questo prodotto contiene tecnologie protette da alcuni brevetti americani ed altri diritti su proprietà intellettuali posseduti da Macrovision Corporation e da altri Enti. L'utilizzo di questa tecnologia di protezione del copyright deve essere autorizzata da Macrovision Corporation, ed è intesa per l'utilizzo domestico e per altri limitati utilizzi, *a meno che esplicitamente autorizzati da Macrovision Corporation*. E' proibito il disassemblaggio e "Reverse engineering".

1. Installazione della Scheda

IMPORTANTE: Questa scheda VGA può essere installata solo su schede madri con slot AGP (Accelerated Graphics Port).

1.1 Per sistemi senza scheda VGA esistente

ATTENZIONE! Leggere le **Informazioni sulla sicurezza** a pagina 26 prima di rimuovere o installare i componenti.

1. Scollegare tutti i cavi di alimentazione dalle prese di corrente.
2. Rimuovere il coperchio del computer.
3. Localizzare lo slot di espansione AGP sulla scheda madre. Assicurarsi che lo slot non sia ostruito da cavi o altri componenti.
4. Rimuovere la lamella metallica di copertura opposta allo slot AGP. Conservare la vite.
5. Rimuovere la nuova scheda VGA dall'involucro di plastica.
6. Allineare i connettori dorati della scheda sopra lo slot AGP. Inserire un angolo della scheda e premere verso il basso; ripetere anche per l'altro angolo finché la scheda non risulterà completamente inserita nello slot.
7. Fissare la lamella di bloccaggio sul retro dello chassis del computer e assicurarla con una vite.
8. Riporre il coperchio del computer.
9. Utilizzare un cavo per il segnale video per collegare il connettore del monitor analogico VGA (15-pin maschio) al connettore presente sulla scheda (15-pin femmina).
10. Collegare i cavi di alimentazione.
11. Procedere alla sezione "2. Installazione drivers."

1.2 Per sistemi con scheda VGA esistente

1. Eseguire i passaggi da 1 a 8 a pagina 30 per rimuovere il driver VGA esistente ed impostarlo come driver VGA Standard.
2. Dopo aver chiuso la sessione e spento il computer, scollegare tutti i cavi di alimentazione dalle prese di corrente e rimuovere il coperchio del computer.
3. Rimuovere la scheda VGA esistente.
4. Seguire i passaggi da 5 a 11 nella sezione 1.1 qui sopra per installare la nuova scheda VGA nello slot AGP.

2. Installazione drivers

NOTA: Le figure presenti in questa sezione sono solo di riferimento e potrebbero non riprodurre esattamente ciò che apparirà a video. Le maschere di installazione del driver variano a seconda del modello della scheda VGA.

2.1 Installazione Automatica Driver

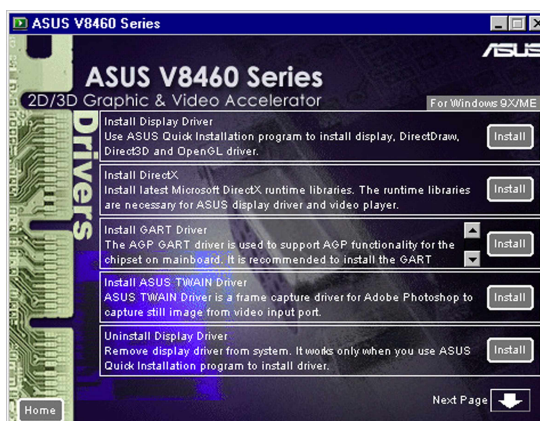
Il CD di supporto che viene fornito con la scheda VGA include quattro driver di sistema: **Display driver**, **Microsoft DirectX**, **VGART driver** e **capture driver WDM**. **Display driver** coordina il software per l'impiego in sistemi particolari, e supporta l'hardware della scheda video ed i suoi parametri di configurazione. **DirectX** permette l'accelerazione 3D hardware e supporta MPEG audio-video per Windows 98/ME/2000/XP. **VGART driver** supporta le funzioni AGP specifiche per il chipset presente sulla scheda madre. I **capture driver WDM** abilitano le funzioni di video-in sulla vostra scheda VGA.

Installazione di tutti i drivers

1. Avviare il computer da Windows.
2. Inserire il CD di supporto **VGA Drivers**. Appare un menu che visualizza le tre opzioni.



3. Per installare tutti i driver, selezionare la prima opzione, **Install Display Driver**. Il sistema automaticamente installa il **Display Driver** dal CD di supporto.



Installazione dei driver DirectX, VGART e Capture Driver WDM

Se si desidera, è possibile installare i driver **DirectX**, **VGART** e **Capture Driver WDM** separatamente. Selezionare questa opzione quando è necessario aggiornare i driver per le schede nuove. Fare click sul tasto **Install** e seguire le istruzioni a video. Far ripartire il computer al messaggio di richiesta.

NOTA: 1. Demo Shield può variare a seconda dei modelli di schede VGA.

2. I Capture Driver WDM sono disponibili solo per le schede dotate della funzione video-in.

2.2 Installazione del Manual Display Driver

Windows 98/ME

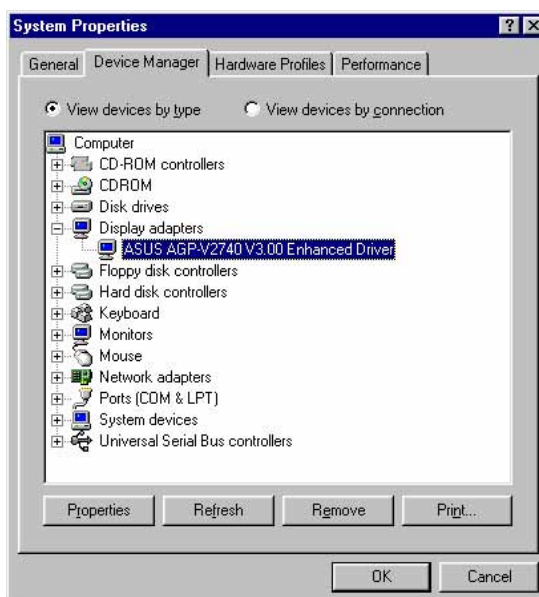
*Per sistemi **senza** scheda VGA esistente*

1. Avviare il computer da S.O. Windows.
2. Fare doppio click su **Risorse del Computer**, poi su **Pannello di Controllo**.
3. Dal Pannello di Controllo, fare click su **Nuovo Hardware**.
4. Seguire le istruzioni a video per installare l'appropriato **INF driver** dal CD di supporto.



Per sistemi **con** scheda VGA esistente

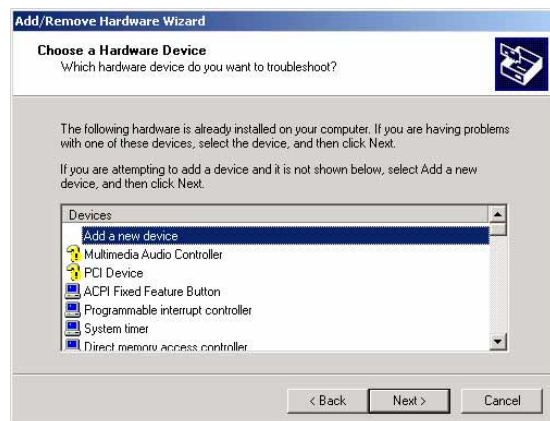
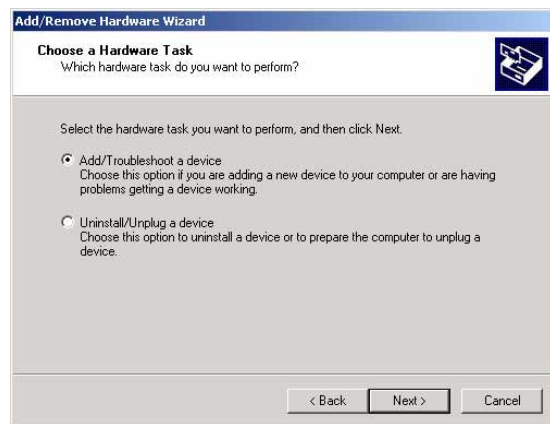
1. Avviare il computer da S.O. Windows.
2. Fare doppio-click su **Risorse del Computer**, poi su **Pannello di Controllo**.
3. Da Pannello di Controllo, fare click su **Sistema** per visualizzare la finestra Proprietà del Sistema.
4. Fare Click sul tab **Gestione Periferiche**.
5. Fare doppio click sull' icona **Schede Video**, evidenziare il driver VGA corrente, e fare click su **Rimuovi**.
6. Selezionare **VGA Standard** come driver per il display.
7. Fare click su **OK** per chiudere la finestra.
8. Arrestare il computer.



9. Rimuovere la scheda VGA esistente ed installare la nuova. Far riferimento alla sezione "1. Installazione scheda" per istruzioni.
10. Avviare il computer da S.O. Windows.
11. Fare doppio click su **Risorse del Computer**, poi su **Pannello di Controllo**.
12. Da Pannello di Controllo, fare click su **Nuovo Hardware**.
13. Seguire le istruzioni a video per installare l'**appropriato INF driver** dal CD di supporto.

Windows 2000/XP

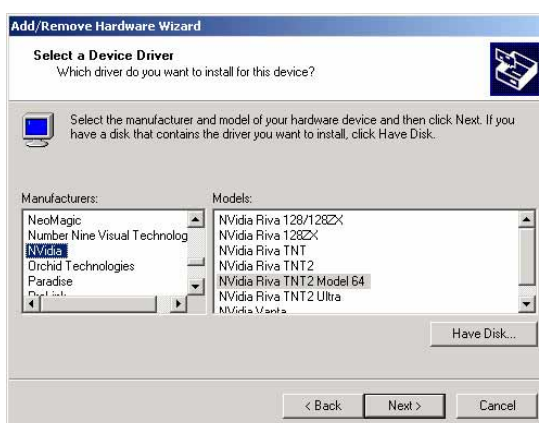
1. Da **Pannello di Controllo**, fare click sull' icona **Installazione guidata hardware**.
2. Nella finestra successiva, fare click su **Aggiungi/Risolvi i problemi (periferica)**. Fare click su **Avanti**.
3. Selezionare **Aggiungi nuova periferica**. Fare click su **Avanti**.
4. Nella finestra Trova Nuovo Hardware, selezionare **No**, **l'hardware sarà selezionato da un elenco**. Fare click su **Avanti**.



5. Selezionare **Schede Video**, poi fare click su **Avanti**.



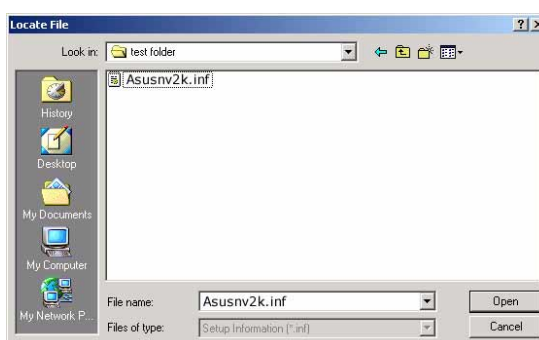
6. Nella finestra Selezione driver per la periferica, selezionare un produttore (per esempio, **Nvidia**) ed il modello corretto. Fare click su **Disco driver...**.



7. Inserire il CD di supporto che contiene i driver per Win2000/XP. Fare click su **Sfoglia**.



8. Localizzare il file **Asusnv2k.inf** e poi fare click su **Apri**.
9. Seguire le successive istruzioni a video per installare l'**INF driver** dal CD di supporto.
10. Quando il processo di installazione è completato, riavviare il computer.





Tarjeta Gráfica de Vídeo

Guía de Inicio Rápido

Español

Información de Seguridad

Observe las siguientes medidas de seguridad cuando instale o remueva componentes del sistema.

ADVERTENCIA! Las tarjetas y los componentes de ordenador contienen chips de Circuitos Integrados muy delicados (IC). Para proteger la tarjeta de ordenador y otros componentes contra daños de electricidad estática, siga estas precauciones.

1. Asegúrese de desenchufar el suministro eléctrico cuando añada o remueva tarjetas de expansión u otros componentes del sistema. No hacer así puede causar daños graves a ambas, la placa base y las tarjetas de expansión.
 2. Mantenga todos los componentes en la bolsa antiestática hasta que usted esté listo para instalarlos.
 3. Use una correa de muñeca a tierra antes de manejar componentes del ordenador. Si usted no tiene una, toque con ambas manos objetos de tierra sin peligro o un objeto de metal, tales como el estuche del suministro eléctrico. Agarre los componentes por el borde y no intente tocar los chips IC, plomos, o el sistema de circuitos eléctricos.
 4. Si usted desinstala cualquiera de los componentes, coloque los componentes en una almohadilla antiestática a tierra o en la bolsa que viene con los componentes.
-

Macrovision Corporation Aviso del Producto

Este producto incorpora tecnología de protección de los derechos del autor que está protegido por métodos reclamados de ciertas patentes Estados Unidense y otros derechos de la propiedad intelectual poseídos por Macrovision Corporation y otros propietarios. El uso de esta tecnología de protección de los derechos del autor debe ser autorizado por Macrovision Corporation, está hecho sólo para el hogar y otros usos de visión limitada *a menos que de otro modo sea autorizado por Macrovision Corporation*. Ingeniería inversa o desmontaje está prohibido.

1. Instalación de la Tarjeta

IMPORTANTE: Esta tarjeta VGA sólo puede ser instalada en placa base con una ranura de expansión AGP (Puerto de Gráficos Acelerados).

1.1 Para sistemas sin una tarjeta VGA existente

PRECAUCIÓN! Lea la **Información de Seguridad** en la página 34 antes de añadir o instalar cualquiera de los componentes.

1. Desenchufe todos los cables de energía del enchufe de pared.
2. Remueva la funda de la unidad del sistema.
3. Localice la ranura de expansión AGP en la tarjeta madre. Asegúrese de que la ranura no está obstruida por cables u otros componentes.
4. Remueva la funda de la abrazadera de metal en frente de la ranura AGP. Guarde los tornillos para un uso posterior.
5. Remueva la nueva tarjeta VGA de su embalaje de plástico.
6. Ponga en línea los conectores dorados de la tarjeta encima de la ranura AGP. Inserte un extremo de la tarjeta y presione firmemente. Presione el otro extremo hasta que la tarjeta está completamente asentada en la ranura.
7. Afirme la abrazadera de la tarjeta en la parte de atrás del armazón y asegúrela con el tornillo.
8. Reubique la funda de la unidad del sistema.
9. Use un cable de señal de vídeo para conectar su conector de monitor análogo VGA (15-pin macho) al conector en la tarjeta (15-pin hembra).
10. Conecte los cables de energía.
11. Proceda a la sección "2. Instalación de los Drivers."

1.2 Para sistemas con una tarjeta VGA existente

1. Realice los pasos 1 al 8 en la página 38 para remover el driver VGA existente y establecer el driver VGA Convencional.
2. Después de que usted ha apagado el ordenador, desenchufe todos los cables de energía del enchufe de pared y remueva la funda del ordenador.
3. Remueva la tarjeta VGA actual.
4. Siga los pasos 5 al 11 en la sección 1.1 arriba para instalar la nueva tarjeta VGA en la ranura AGP.

2. Instalación de los Drivers

NOTA: La pantalla mostrada en esta sección es sólo para referencia y puede no ser exactamente igual a la que usted ve en su pantalla. La pantalla de instalación del driver varía dependiendo del modelo de su tarjeta VGA.

2.1 Instalación Automática de los Drivers

El CD de apoyo que viene con la tarjeta VGA incluye cuatro sistemas de drivers: el **driver de Visualización**, **Microsoft DirectX**, **driver VGART** y el **driver de captura WDM**. El **driver de Visualización** coordina el software para permitir un sistema particular, el hardware de visualización y sus parámetros de configuración. **DirectX** permite aceleración del hardware 3D y MPEG audio-vídeo apoyo para Windows 98/ME/2000/XP. El **driver VGART** permite funciones exclusivas AGP para un juego de chip particular en la placa base. El **driver de captura WDM** permite la entrada de vídeo en su tarjeta VGA.

Instalación de todos los drivers

1. Inicie su ordenador desde el Sistema Operativo Windows.
2. Inserte el CD de apoyo **drivers VGA**. Aparece un menú mostrando tres opciones.



3. Para instalar todos los drivers, seleccione la primera opción, **Instalar Driver de Visualización**. El sistema automáticamente instala el **Driver de Visualización** desde el CD de apoyo.



Instalación de los drivers DirectX, VGART y Captura WDM

Si usted desea, puede instalar separadamente los drivers **DirectX**, **VGART** y **captura WDM**. Seleccione esta opción cuando sea necesario actualizar los drivers para nuevas tarjetas. Haga clic en el botón **Instalar** y siga las instrucciones de la pantalla. Reinicie su ordenador cuando esto sea requerido.

NOTA: 1. La demostración Shield puede variar para diferentes modelos de tarjetas VGA.

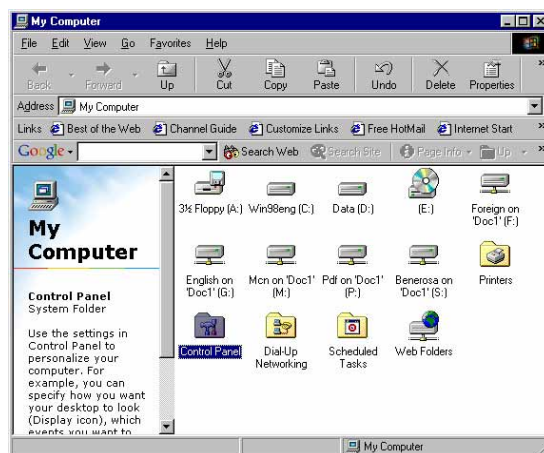
2. El driver de captura WDM está solamente disponible para las tarjetas de visualización con la función entrada de vídeo.

2.2 Manual de Instalación de los Drivers de Visualización

Windows 98/ME

*Para sistemas **sin** una tarjeta VGA existente*

1. Inicie su ordenador desde el Sistema Operativo Windows.
2. Haga doble clic en **Mi PC**, luego en **Panel de Control**.

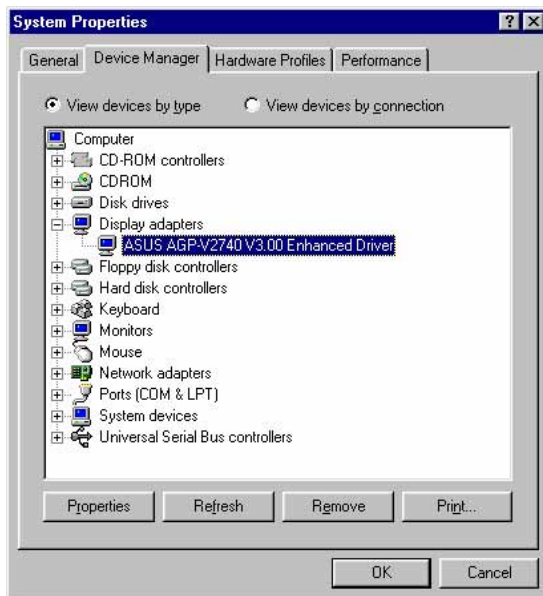


3. En el Panel de Control, haga clic en **Agregar Nuevo Hardware**.
4. Siga las instrucciones de la pantalla para instalar el **driver de INFORMACIÓN** adecuado desde el CD de apoyo.



*Para sistemas **con** una tarjeta VGA existente*

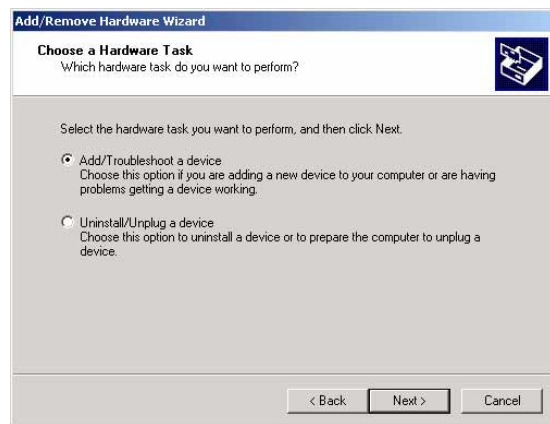
1. Inicie su ordenador desde el Sistema Operativo Windows.
2. Haga doble clic en **Mi PC**, luego en **Panel de Control**.
3. En Panel de Control, haga clic en **Sistema** para mostrar la ventana Propiedades del Sistema.
4. Haga clic en la solapa **Director de Dispositivos**.
5. Haga doble clic en el icono **Adaptador de Visualización**, resalte el driver VGA actual, y haga clic en **Remove**.
6. Seleccione **VGA Convencional** como su driver de visualización.
7. Haga clic en **Aceptar** para cerrar la ventana.
8. Apague el ordenador.



9. Remueva la tarjeta VGA actual e instale su nueva tarjeta VGA. Vaya a la sección "1. Instalación de la Tarjeta" para instrucciones.
10. Inicie su ordenador desde el Sistema Operativo Windows.
11. Haga doble clic en **Mi PC**, luego en **Panel de Control**.
12. En Panel de Control, haga clic en **Agregar Nuevo Hardware**.
13. Siga las instrucciones de la pantalla para instalar el **driver de INFORMACIÓN** adecuado desde el CD de apoyo.

Windows 2000/XP

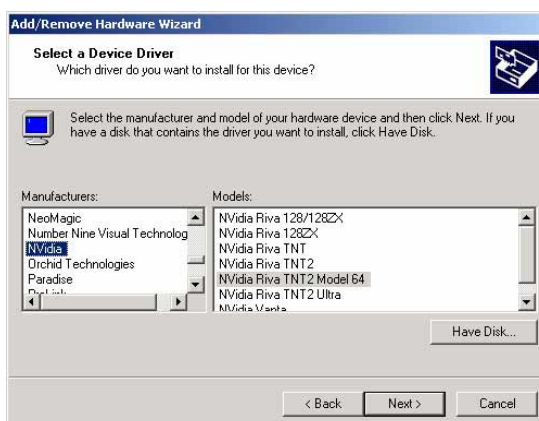
1. En **Panel de Control**, haga clic en el icono **Añadir Nuevo Hardware Wizard**.
2. En la ventana siguiente, haga clic en **Añadir/Descubrir Desperfectos en un componente**. Haga clic en **Siguiente**.
3. Seleccione **Añadir un nuevo componente**. Haga clic en **Siguiente**.
4. En la ventana **Encontrar Nuevo Hardware**, seleccione **No, yo quiero seleccionar el hardware de una lista**. Haga clic en **Siguiente**.



5. Seleccione **adaptadores de Visualización**, luego haga clic en **Siguiente**.



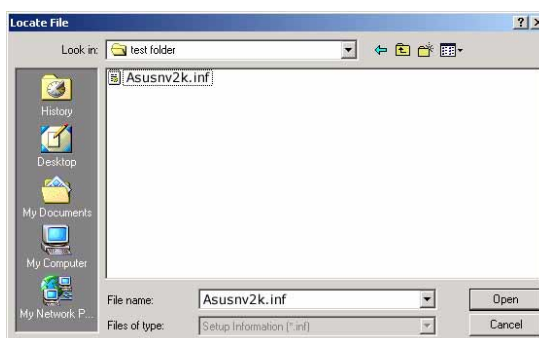
6. En la ventana Seleccionar un Driver de Componente, seleccione un fabricante (por ejemplo, **Nvidia**) y el modelo adecuado. Haga clic en **Tener Disco...**



7. Inserte el CD de apoyo que contiene los archivos del driver Win2000/XP. Haga clic en **Examinar**.



8. Localice el archivo **Asusnv2k.inf** y luego haga clic en **Abrir**.
9. Siga las sucesivas instrucciones de pantalla para instalar **driver de INFORMACIÓN** desde el CD de apoyo.
10. Cuando el proceso de instalación está completo, reinicie el ordenador.





グラフィックス カード

クイックスタート ガイド

安全上の注意

グラフィックスカードを取り扱う場合は、以下の注意事項をお守りください。

警告! グラフィックスカードや拡張カードには精細な ICチップが用いられています。静電気によるダメージを防ぐために、作業上、以下を守ってください。

1. グラフィックスカードや拡張カードを取り付け/取り外しする場合は、電源コンセントからプラグを抜いてください。マザーボードや拡張カードの破損の原因となる恐れがあります。
 2. カード類は使用する直前まで、帯電防止袋から取り出さないでください。
 3. アースされたリストストラップを用いてください。それがない場合は、電源シャーンなど、金属部分に触れて作業者の静電気を逃がしてください。カード類を持つ時は、基板の端を持ち、基板や IC、コネクタ部分に触れないようにしてください。
 4. 取り外したカード類はアースされたパッドの上に置いてください。例えば、カードが入っていた袋を使用してください。
-

Macrovision Corporation Product Notice

本製品は Macrovision Corporation および他の正式な所有者が所有する U.S. patents および他の知的財産権による著作権保護テクノロジーによって保護されています。この著作権保護テクノロジーを使用するには、Macrovision Corporation の許可を得なければいけません。

Macrovision Corporation の許可を得ない場合は、家庭用 または 限られた用途でしか用いることはできません。リバースエンジニアリングおよび逆アセンブルは、これを行うことを禁止します。

1. カードの取り付け

重要: 本ビデオカードは、AGPスロットを持つマザーボード用です。

1.1 新規システムの場合

注意! 作業の前に「安全上の注意」(前ページ)をよくお読みください。

1. コンピュータの電源を切り、すべてのケーブルを取り外します。
2. ケースのカバーを外します。
3. AGPスロットの位置を確認します。カードの取り付けに干渉するものがないかどうか確認します。
4. ケースの拡張スロットのブラケットを取り外します。
5. 袋に入れたままカードを片手で取り上げ、ビデオカードの金属ブラケットを持ち、袋から出します。
6. カードをAGPスロットの向きに合わせ、最初にコネクタの片方をスロットに挿し込みます。次に、ゆっくりと力を入れてカードのコネクタ全体をスロットに押し込みます。コネクタの金属端子がスロットに完全に隠れたことを確認します。
7. カードのブラケットを4項で取り外したネジでケースに固定します。
8. ケースのカバーを取り付けます。
9. カードの15ピンモニター出力コネクタにディスプレイケーブルを接続します。
10. その他の機器と電源コードを接続します。
11. 「2. ドライバのインストール」へ進みます。

1.2 グラフィックスカードを交換する場合

1. ディスプレイドライバを「Standard VGA」に変更します。P.46 のステップ1から8を実行してください。
2. コンピュータの電源を切り、すべてのケーブルを取り外します。
3. 既存のカードを取り外します。
4. 「新規システムの場合」のステップ5から11を参照して、新しいグラフィックスカードを取り付けます。

2 ドライバのインストール

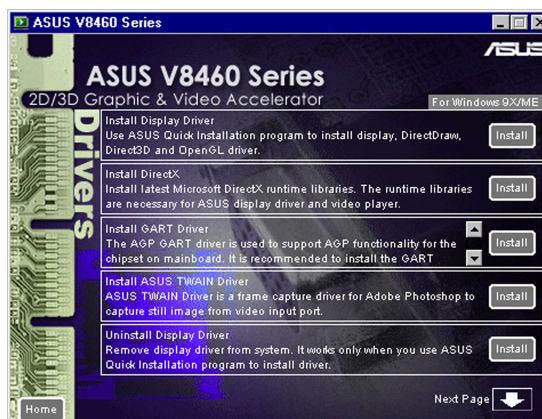
注意: 以下の画面写真は一例です。お使いのシステムによって異なる場合があります。サポートCDの内容は予告なしに変更される場合があります。

2.1 ドライバの自動インストール

サポートCDには、以下の4つのドライバがあります。「ディスプレイドライバ」は、グラフィックスカードのハードウェアに関するもので、基本的な画像描画と各種の設定を行います。「DirectX」は、Windows 98/ME/2000/XPにおいて、3DハードウェアアクセラレータとMPEGオーディオ・ビデオ再生に必要です。「VGART、WDM キャプチャドライバ」は、お使いのマザーボードに適したAGP機能を実現するために必要です。「WDM キャプチャドライバ」は、ビデオ入力機能に必要です。

ドライバのインストール方法

1. Windowsを起動します。
2. サポートCDをドライブにセットします。3つのオプションを持つメニューが起動します。
3. すべてのドライバを一度にインストールするには、最初のオプション「Install Display Driver」を選択してください。自動的サポートCDからドライバがインストールされます。



DirectX / VGART / WDM キャプチャ ドライバのインストール

DirectX、VGARTおよびWDM キャプチャドライバを個々にインストールしたり、アップデートする場合は、2 番目 または 3 番目のオプションを選択し、画面の指示に従ってください。

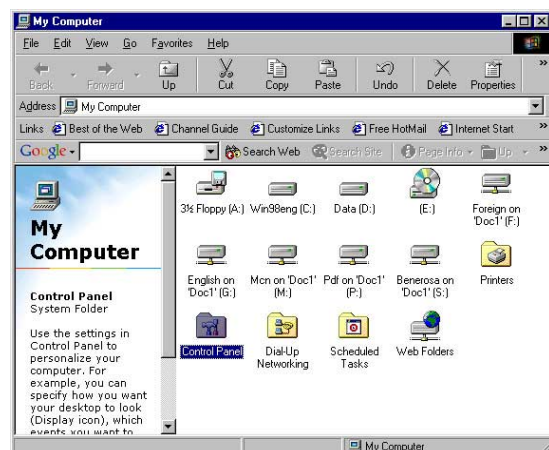
-
- 注意: 1. 「Demo Shield」はグラフィックスカードの種類によって異なります。
2. WDM キャプチャドライバは、ビデオ入力機能付カードのみに付属しています。
-

2.2 ドライバの手動インストール

Windows 98/ME

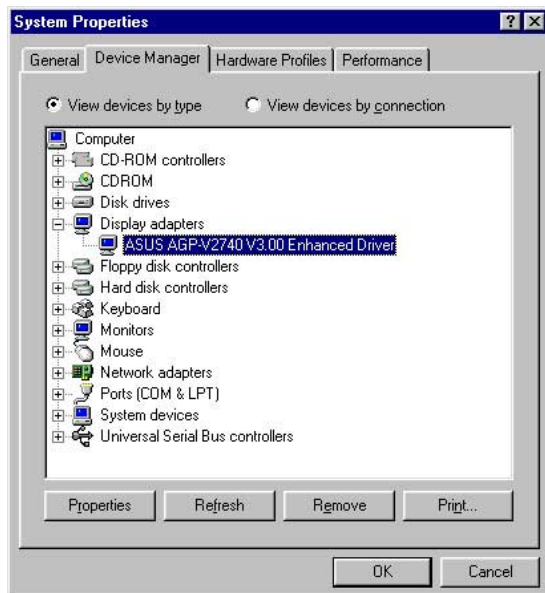
新規インストールの場合

1. Windowsを起動します。
2. 「マイコンピュータ」をダブルクリックして「コントロールパネル」を起動します。
3. 「コントロールパネル」の「ハードウェアの追加」をダブルクリックします。
4. 画面の指示に従ってインストール作業を行います。INF driver の場所は、サポートCDがあるドライブを指定してください。



グラフィックスカードを交換する場合

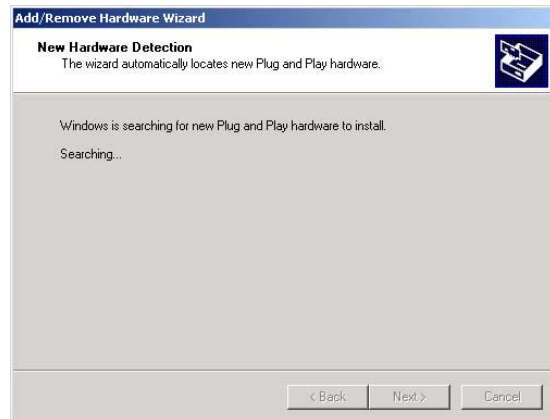
1. Windowsを起動します。
2. 「マイコンピュータ」をダブルクリックして「コントロールパネル」を起動します。
3. 「システム」をダブルクリックし、プロパティウィンドウを表示します。
4. 「デバイスマネージャ」をクリックします。
5. ディスプレイドライバアイコンをダブルクリックします。既存のドライバを強調表示させ「削除」をクリックします。
6. ドライバに「Standard VGA」を選択します。
7. 「OK」をクリックし、ウィンドウを閉じます。
8. コンピュータをシャットダウンします。



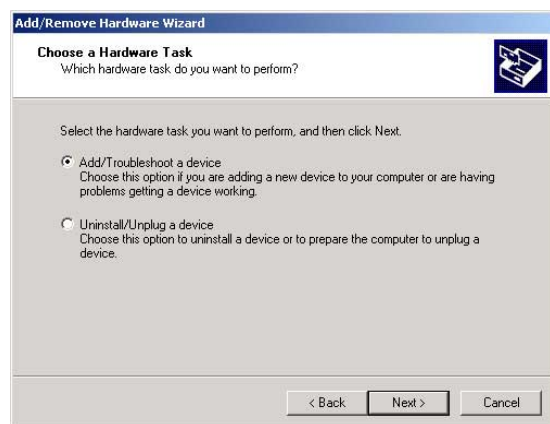
9. 既存のグラフィックスカードを取り外します。[1.カードの取り付け]を参照してください。
10. Windowsを起動します。
11. 「マイコンピュータ」をダブルクリックして「コントロールパネル」を起動します。
12. 「コントロールパネル」の「ハードウェアの追加」をクリックします。
13. 画面の指示に従ってインストール作業を行います。INF driver の場所は、サポートCDがあるドライブを指定してください。

Windows2000/XP

1. 「コントロールパネル」の「ハードウェアの追加」をクリックします。



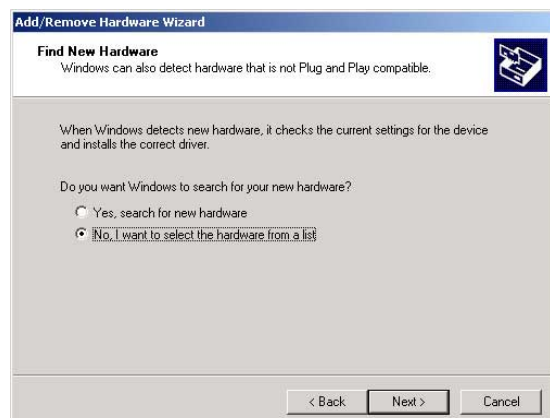
2. 「デバイスの追加/トラブルシューティング」を選択し、「次へ」をクリックします。



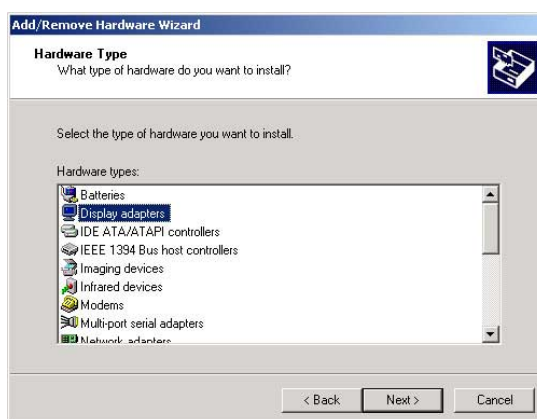
3. 「新しいデバイスの追加」を選択し、「次へ」をクリックします。



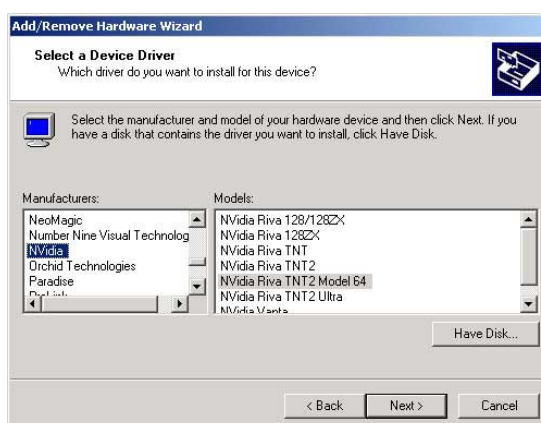
4. 「新しいハードウェアが検出されました」画面で「いいえ(一覧から選択する)」を選択します。「次へ」をクリックします。



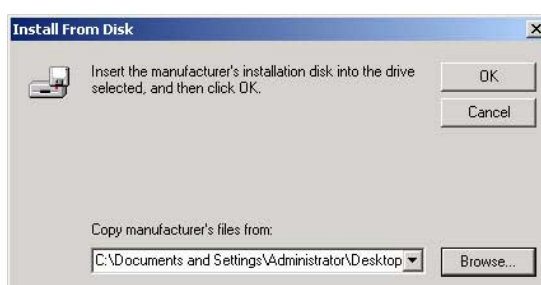
5. 「ディスプレイアダプタ」を選択し「次へ」をクリックします。



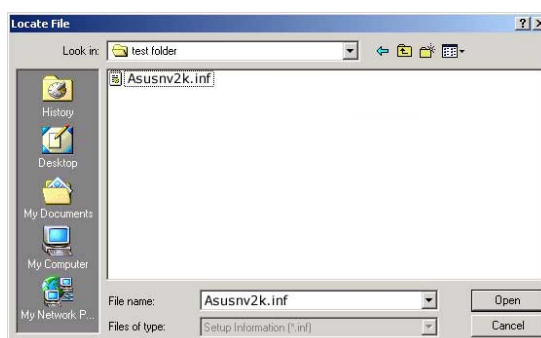
6. 左欄のメーカー名からグラフィックスカードに応じたもの(「NVIDIA」など)を選択します。「ディスクを使用」をクリックします。



7. サポートCDをドライブにセットし、「参照」をクリックします。



8. 「Asusnv2k.inf」を選択して、「開く」をクリックします。
9. サポートCDの INF driver に従ってドライバがインストールされます。
10. インストールが完了したら、コンピュータを再起動します。





繪圖影像顯示卡

快速安裝指南

安全資訊

當您在安裝或移除顯示卡時，請注意以下的安全說明：

警告！本顯示卡由許多精密的積體電路與其它元件所構成，這些積體電路很容易因為遭受靜電的影響而損壞。因此，在正式安裝顯示卡之前，請先做好以下的準備：

- 1.將電腦的電源關閉，最保險的方式就是先拔掉插頭
 - 2.拿持顯示卡時儘可能不觸碰有金屬接線的部份
 - 3.拿取積體電路元件（如 CPU、RAM 等）時，最好能夠戴有防靜電手環
 - 4.在積體電路元件未安裝前，需將元件置放在防靜電墊或防靜電袋內
-

1. 安裝顯示卡

注意：本顯示卡只能安裝在具備 AGP 插槽的主機板上。

1.1 安裝在新的電腦中

警告！當您在安裝或移除顯示卡之前，請詳閱第 50 頁的安全說明。

如果您新購了一台電腦...

1. 將電腦主機上所有電源線與接線拔除。
2. 鬆開螺絲，將主機外殼移開。
3. 尋找主機板上 AGP 匯流排插槽，並確定這個 AGP 匯流排插槽沒有被其它介面卡使用。
4. 將 AGP 插槽所對應、用螺絲固定的金屬擋板從主機後方移除。
5. 儘量將自己置於接地狀態，小心地將顯示卡從包裝盒中的靜電袋取出。
6. 找尋並確定主機板上的 AGP 插槽，並將本系列顯示卡對準插槽安插進去，然後再將金屬擋板上的螺絲鎖緊。
7. 將主機外殼放回原位並用螺絲固定。
8. 將螢幕的 15-pin VGA 接頭連接到本系列顯示卡端，並且將連接頭上的螺絲鎖緊。
9. 如果您事前也移除了其他的電源線或連接線，請按照原來的連接方式再連接回來，接下來您就可以開啓電腦，繼續安裝驅動程式與工具軟體了。

1.2 安裝在舊的電腦中

您有一台電腦，且已具備顯示卡，而您決定更換使用本顯示卡...

1. 將系統顯示模式改成 640x480 16 色 VGA 模式。
2. 關閉電源並將主機上的電源線與連接線先行移除。
3. 將舊的顯示卡移除，然後再將本系列顯示卡裝入系統中。
4. 重新開啓電腦，Windows 會偵測到本系列顯示卡已安裝在系統中，請依照以下章節介紹繼續安裝驅動程式。

2. 安裝驅動程式

注意：以下的顯示畫面僅提供您參考，有可能與您的電腦所顯示的畫面不同，驅動程式的安裝畫面將依據您所使用的顯示卡版本而有不同。

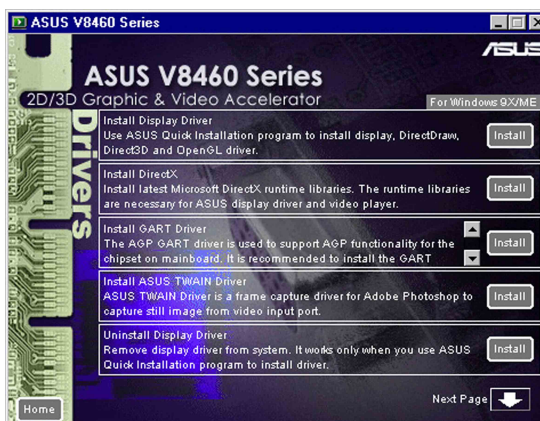
2.1 使用快速安裝程式

顯示卡所附的驅動程式安裝光碟中包含了四個驅動程式：**顯示卡驅動程式**、**Microsoft DirectX 程式庫**、**VGART 驅動程式** 以及 **WDM 截取驅動程式**。顯示卡驅動程式主要是讓顯示卡在各種作業系統下均能夠正常運作。

DirectX 可提供 Windows 98/ME/2000/XP 的 3D 硬體加速能力，讓您享受多采多姿的影音效果。VGART 是 AGP 主機板所需的記憶體驅動程式，一般主機板廠商會提供該主機板晶片組所用的 GART 驅動程式。您也可以選擇安裝本顯示卡驅動程式中所附的幾個晶片組 GART 驅動程式。而 WDM 截取驅動程式則提供了視訊輸入的功能。

安裝顯示卡驅動程式

1. 開啟 Windows。
2. 將驅動程式安裝光碟置入 CD-ROM 中，此時安裝程式會自動出現在螢幕上。
3. 按下 **Drivers** 會出現驅動程式安裝清單，請依照安裝程式的指示完成顯示卡驅動程式安裝步驟，系統即會自動將顯示卡驅動程式安裝至您的電腦中。



注意：若您要更新驅動程式或重新安裝顯示卡，同樣使用 Install Display Driver 選項。

安裝 DirectX、VGART 及 WDM 截取驅動程式

若您有需要可自行安裝 *DirectX*、*VGART* 及 *WDM* 截取驅動程式。您只需依照安裝程式的指示，即可完成所有驅動程式的安裝步驟，安裝完成之後重新啟動電腦即可。

- 注意：**
1. 以上的安裝程式畫面將視顯示卡的版本而有不同。
 2. 在安裝程式畫面中，WDM 截取驅動程式只會出現在具備視訊輸入功能的顯示卡。

2.2 手動安裝驅動程式

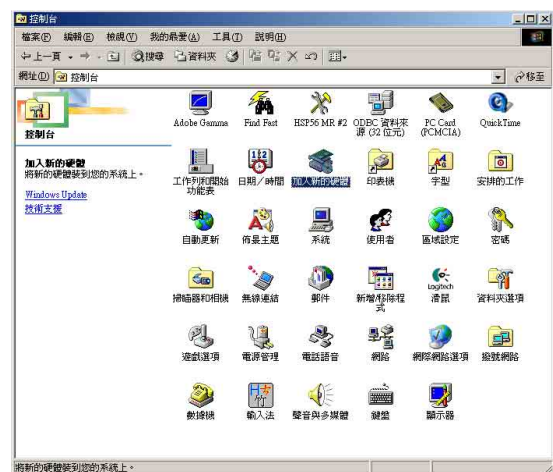
Windows 98/ME

當系統中沒有舊的顯示卡：

1. 開啟 Windows。
2. 點選「我的電腦／控制台」。

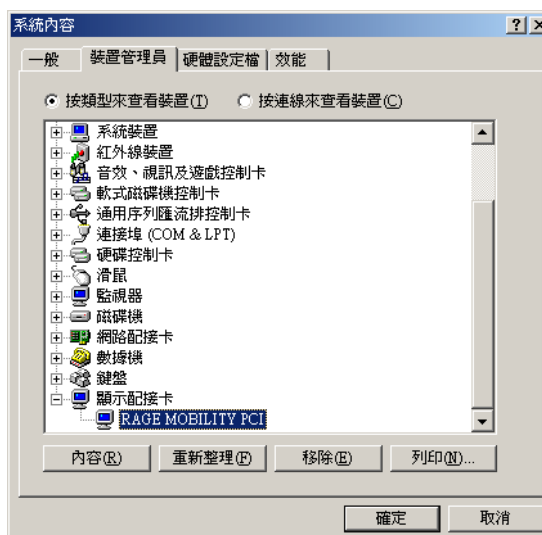
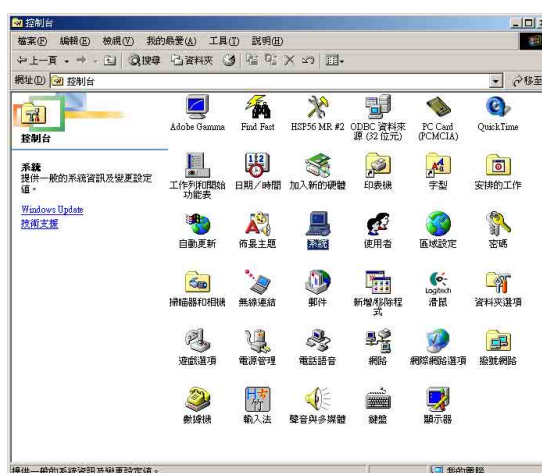


3. 在控制台中點選「加入新的硬體」
4. 接下來請依照畫面指示將驅動程式光碟中的 **INF** 驅動程式安裝至您的電腦中。



當系統中已安裝舊的顯示卡

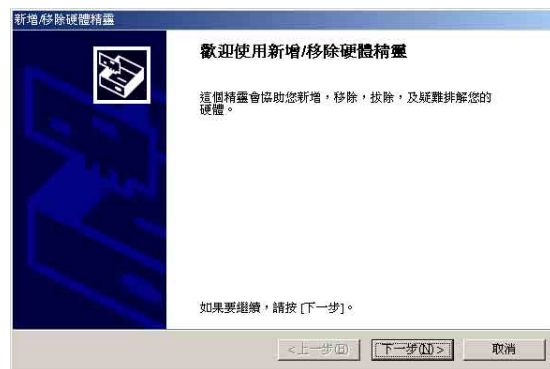
1. 開啟Windows。
2. 點選「我的電腦 / 控制台」。
3. 在控制台中點選「系統」。
4. 點選「裝置管理員」
5. 點選「顯示配接卡」，選擇目前的顯示卡驅動程式，並選擇「移除」。
6. 選擇標準顯示器介面卡模式。
7. 點選確定並結束 Windows。
8. 關閉電腦電源。



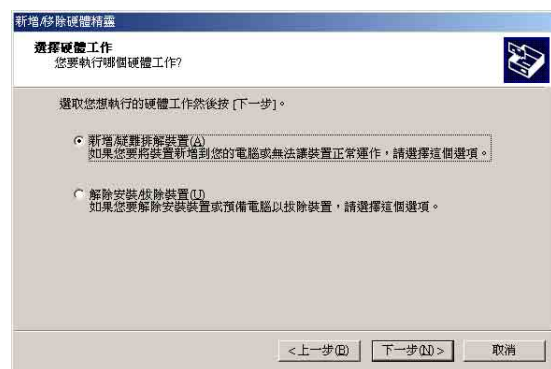
9. 移除舊的顯示卡並安裝新的顯示卡。請參閱安裝顯示卡部分的說明。
10. 開啟 Windows。
11. 點選「我的電腦 / 控制台」。
12. 在控制台中點選「加入新的硬體」
13. 接下來請依照畫面指示將驅動程式光碟中的 **INF** 驅動程式安裝至您的電腦中。

Windows 2000/XP

1. 點選「我的電腦 / 控制台 / 新增 / 移除硬體」。



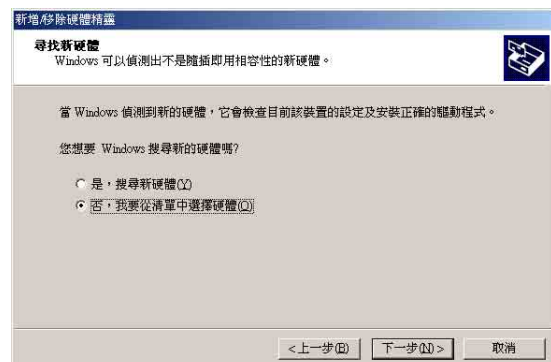
2. 在接下來的視窗中選擇「新增 / 疑難排解裝置」



3. 選擇「新增一項裝置」然後按「下一步」。



4. 在尋找新硬體視窗中，選擇「否，我要從清單中選擇硬體」然後按「下一步」。



- 選擇「顯示卡」，然後按「下一步」。



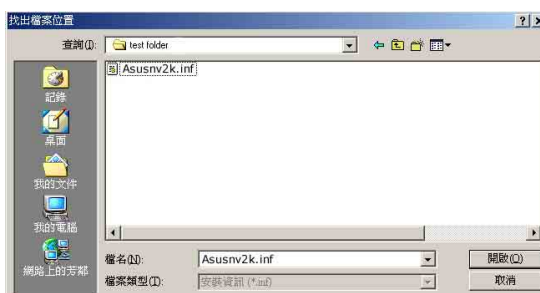
- 在選擇裝置驅動程式視窗中，選擇所需的裝置驅動程式（例如：**Nvidia**），若這裡沒有列出，請選擇「從磁片安裝」。



- 置入驅動程式安裝光碟，然後選擇「瀏覽」。



- 找到所需的驅動程式如 **Asusnv2k.inf** 後，按下「開啓」。
- 接下來請依照畫面指示將驅動程式安裝光碟中的 **INF** 驅動程式安裝至您的電腦中。
- 完成驅動程式安裝之後請重新啟動電腦。





图像加速显卡

快速安装指南

简体中文

安全信息

当您在安装或拔除显卡时，请注意以下的安全说明：

警告！ 本显卡由许多精密的集成电路与其它元件所构成，这些集成电路很容易因为遭受静电的影响而损坏。因此，在正式安装显卡之前，请先做好以下的准备：

1. 将电脑的电源关闭，最保险的方式就是先拔掉插头
 2. 拿持显卡时尽可能不触碰有金属接线的部份
 3. 拿取集成电路元件（如 CPU、RAM 等）时，最好能够戴有防静电手环
 4. 在集成电路元件未安装前，需将元件置放在防静电垫或防静电袋内
-

1. 安装显卡

注意：本显卡只能安装在具备 AGP 插槽的主板上。

1.1 安装在新的电脑中

警告！当您在安装或拔除显卡之前，请详阅第 58 页的安全说明。

如果您新购了一台电脑...

1. 将电脑主机上所有电缆拔除。
2. 松开螺丝，将主机外壳移开。
3. 寻找主板上 AGP 插槽，并确定这个 AGP 插槽没有被其它扩展卡使用。
4. 将 AGP 插槽所对应、用螺丝固定的金属挡板从主机后方拔除。
5. 尽量将自己置于接地状态，小心地将显卡从包装盒中的静电袋取出。
6. 找寻并确定主板上的 AGP 插槽，并将本系列显卡对准插槽安插进去，然后将金属挡板上的螺丝锁紧。
7. 将主机外壳放回原位并用螺丝固定。
8. 将屏幕的 15-pin VGA 接头连接到本显卡端，并且将接头上的螺丝锁紧。
9. 如果您事前也拔除了其他的电缆，请按照原来的连接方式再连接回来，接下来您就可以开启电脑，继续安装驱动程序与工具软件了。

1.2 安装在旧的电脑中

您有一台电脑，且已具备显卡，而您决定更换使用本显卡...

1. 将系统显示模式改成 640x480 16 色 VGA 模式。
2. 关闭电源并将主机上的电缆先行拔除。
3. 将旧的显卡拔除，然后将本系列显卡装入系统中。
4. 重新开启电脑，Windows 会侦测到本系列显卡已安装在系统中，请依照以下章节介绍继续安装驱动程序。

2. 安装驱动程序

注意：以下的显示画面仅提供您参考，有可能与您的电脑所显示的画面不同，驱动程序的安装画面将依据您所使用的显卡版本而有不同。

2.1 使用快速安装程序

显卡所附的驱动程序安装光盘包含了四个驱动程序：**显卡驱动程序**、**Microsoft DirectX 程序库**、**VGART 驱动程序** 以及 **WDM 截取驱动程序**。显卡驱动程序主要是让显卡在各种操作系统下均能够正常运行。DirectX 可提供 Windows 98/ME/2000/XP 的 3D 硬件加速能力，让您享受多采多姿的影音效果。VGART 是 AGP 主板所需的内存驱动程序，一般主板厂商会提供该主板芯片组所用的 GART 驱动程序。您也可以选择安装本显卡驱动程序中所附的几个芯片组 GART 驱动程序。而 WDM 截取驱动程序则提供了视频输入的功能。

安装显卡驱动程序

1. 开启 Windows。
2. 将驱动程序安装光盘置入 CD-ROM 中，此时安装程序会自动出现在屏幕上。
3. 按下 **Drivers** 会出现驱动程序安装清单，请依照安装程序的指示完成显卡驱动程序安装步骤，系统即会自动将显卡驱动程序的 **inf** 档安装至您的电脑中。



注意：若您要更新驱动程序或重新安装显卡，同样使用 **Install Display Driver** 选项。

安装 DirectX、VGART 及 WDM 截取驱动程序

若您有需要可自行安装 **DirectX**、**VGART** 及 **WDM** 截取驱动程序。您只需依照安装程序的指示，即可完成所有驱动程序的安装步骤，安装完成之后重新开启电脑即可。

- 注意：**
1. 以上的安装程序画面将视显卡的版本而有不同。
 2. 在安装程序画面中，WDM 截取驱动程序只会出现在具备视频输入功能的显卡。

2.2 手动安装驱动程序

Windows 98/ME

当系统中没有旧的显卡

1. 开启 Windows。
2. 点选「我的电脑 / 控制面板」。

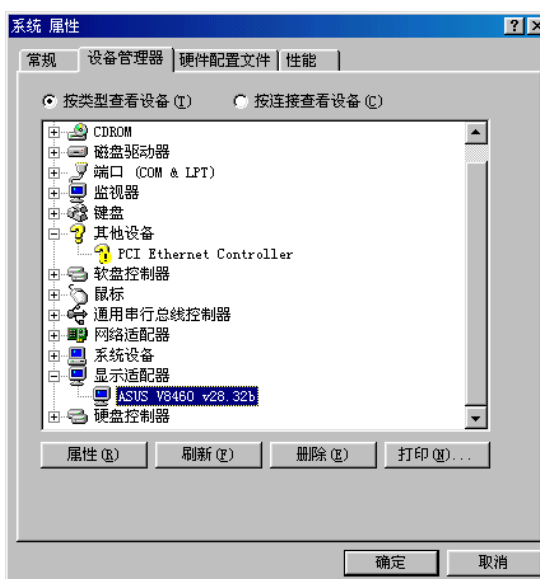


3. 在控制面板中点选「添加新硬件」
4. 接下来请依照画面指示将驱动程序光盘中的 **INF** 驱动程序安装至您的电脑中。



当系统中已安装旧的显卡

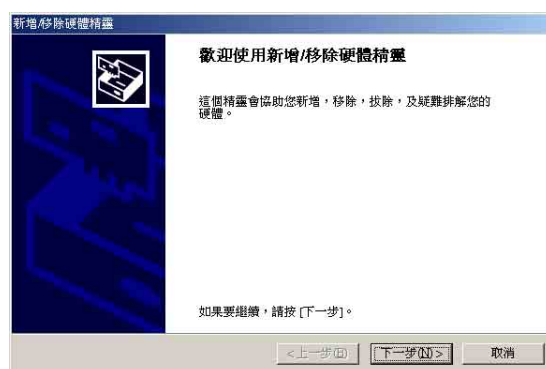
1. 开启Windows。
2. 点选「我的电脑 / 控制面板」。
3. 在控制面板中点选「系统」。
4. 点选「设备管理器」
5. 点选「显示适配器」，选择目前的显卡驱动程序，并选择「删除」。
6. 选择标准显示适配器模式。
7. 点选确定并结束 Windows。
8. 关闭电脑电源。



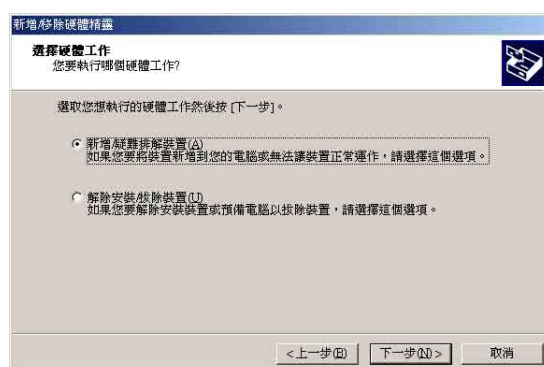
9. 删除旧的显卡并安装新的显卡。请参阅安装显卡部分的说明。
10. 开启 Windows。
11. 点选「我的电脑 / 控制面板」。
12. 在控制面板中点选「添加新硬件」
13. 接下来请依照画面指示将驱动程序光盘中的 **INF** 驱动程序安装至您的电脑中。

Windows 2000/XP

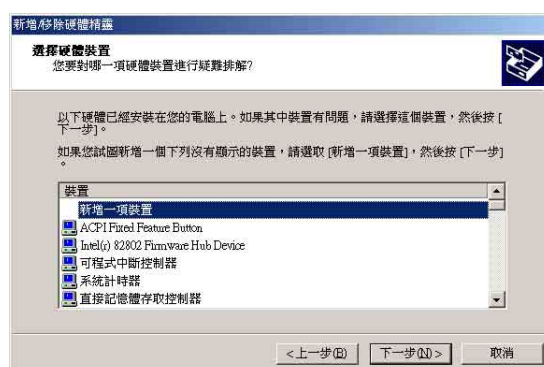
1. 点选「我的电脑 / 控制面板 / 添加/删除硬件」。



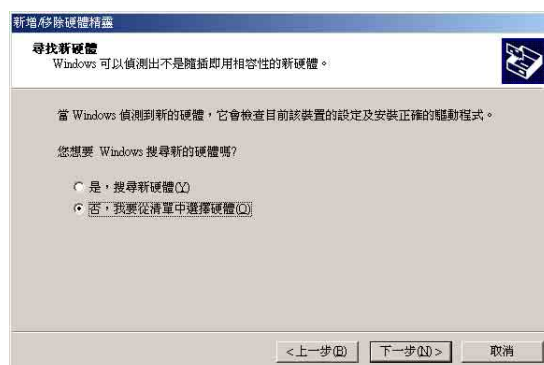
2. 在接下来的窗口中选择「添加 / 疑难排解装置」



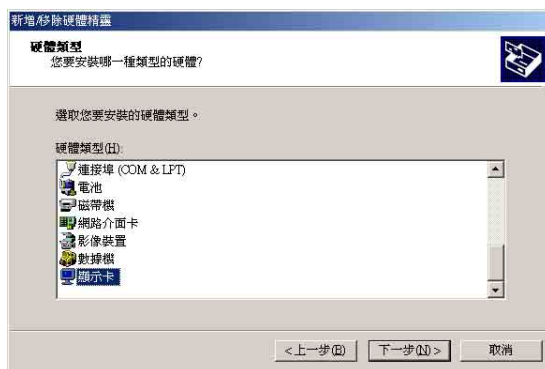
3. 选择「添加一项装置」然後按「下一步」。



4. 在寻找新硬件窗口中，选择「否，我要从清单中选择硬件」然後按「下一步」。



5. 选择「显卡」，然後按「下一步」。



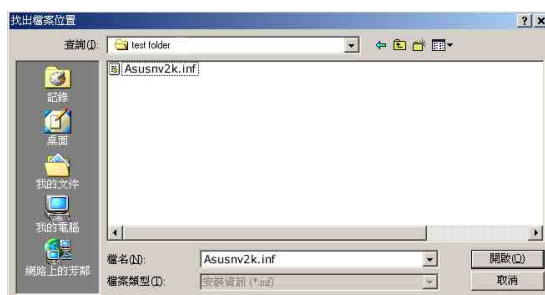
6. 在选择装置驱动程序窗口中，选择所需的装置驱动程序（例如；Nvidia），若这里没有列出，请选择「从磁盘安装」。



7. 置入驱动程序安装光盘，然後选择「浏览」。



8. 找到所需的驱动程序如 **Asusnv2k.inf** 後，按下「开启」。
9. 接下来请依照画面指示将驱动程序安装光盘中的 **INF** 驱动程序安装至您的电脑中。
10. 完成驱动程序安装之後请重新开启电脑。





비디오 그래픽 카드 빠른 설치 가이드

어
목
함

안전 주의사항 정보

시스템내의 부품을 설치하거나 제거할때는 다음의 안전 예방조치를 취해주시기 바랍니다.

경고! 컴퓨터의 메인보드와 부품들은 매우 민감한 내장회로(IC)칩을 가지고 있습니다. 컴퓨터의 메인보드와 다른 부품들이 정전기로 인한 손상을 받는것을 막기위해 다음의 예방조치를 취해주시기 바랍니다.

1. 확장카드 또는 다른 시스템부품을 설치하거나 제거할때는 파워서플라이의 전원코드를 제거해주시기 바랍니다. 이러한 조치는 메인보드와 확장카드의 특정한 손상을 막을수 있게 됩니다.
2. 여러분이 설치하기 위해 준비해둔 부품들은 정전기 방지 봉투안에 넣어주시기 바랍니다.
3. 컴퓨터 부품들을 다루기전에 접지 손목밴드를 미리 착용해 주시기 바랍니다. 만약 이러한 조치가 어렵다면, 파워서플라이 케이스같은 금속성 물체 또는 접지상태를 유지시킬수있는 물체를 미리 만져주시기 바랍니다. 부품을 만질때는 IC 칩, 핀, 내부회로판등을 만지지 마시고 한쪽 끝 모서리부분을 잡아주시기 바랍니다.
4. 만약 여러분이 특정한 부품을 분리했다면, 부품은 정전기방지 접지 패드 또는 정전기 방지 봉투안에 넣어두시기 바랍니다.

Macrovision Corporation 생산품 알려두기

이 제품은 미국 특허 방법 요청에 의한 저작권 보호 기술을 포함하고 있으며 이러한 지적소유권은 Macrovision Corporation과 기타 소유권자가 권리를 가지고 있습니다. 이러한 저작권 보호기술은 Macrovision Corporation에 의해서 사용되며,가정이나 제한된 인원이 볼수있습니다. 이러한 경우가 아니라면 Macrovision Corporation에 허가를 받아야 합니다. 이것을 분석하거나 변경하는것은 금지됩니다.

1. 카드 설치하기

중요: 이 VGA 카드는 오직 메인보드의 AGP (Accelerated Graphics Port) 슬롯에만 설치하셔야 합니다.

1.1 VGA카드가 없는 시스템에 설치하기

주의! 특정한 부품을 설치하거나 제거하기 전에 66페이지의 안전주의 사항 정보를 읽어 주시기 바랍니다.

1. 벽의 전원소켓에서 전원케이블을 뽑아주시기 바랍니다.
2. 시스템 케이스 덮개를 제거해 주십시오.
3. 메인보드의 AGP 확장 슬롯의 위치를 확인합니다. 슬롯이 다른 품이나 케이블에 의해 방해가 되지 않는지 확인합니다.
4. AGP슬롯과 연결되는 케이스의 슬롯 덮개를 제거합니다. 나중에 사용할 수 있도록 나사는 남겨두십시오.
5. 정전기 방지비닐에서 새로운 VGA 카드를 꺼냅니다.
6. 카드를 AGP슬롯의 금속커넥터에 일치시킵니다. 카드의 한쪽끝을 삽입한 후에 힘을주어 눌러줍니다. 슬롯에 완전히 삽입이 될때까지 다른 한쪽 끝을 눌러줍니다.
7. 케이스의 끝쪽 슬롯에 카드를 완전히 일치시킨후에 나사로 해당 부분을 조여 고정시켜줍니다.
8. 시스템 케이스의 덮개를 다시 장착합니다.
9. 여러분의 아날로그 모니터의 VGA커넥터를 (15-핀 수) VGA카드의 커넥터(15-핀 암)에 연결합니다.
10. 전원 케이블을 연결합니다.
11. 2장의 드라이버 설치하기를 진행합니다.

1.2 VGA카드가 있는 시스템에서 설치하기

1. 6페이지의 1에서 70단계를 실행하여 현재의 그래픽드라이버를 제거하고 표준 그래픽카드 드라이버로 변경합니다.
2. 컴퓨터를 종료한 이후에, 벽면 소켓에서 모든 전원케이블을 제거하고 컴퓨터 케이스 덮개를 제거합니다.
3. 장착되어있는 그래픽카드를 제거합니다.
4. 1.1장의 5단계에서 11단계를 실행하여 새로운 VGA카드를 AGP슬롯에 설치합니다.

2. 드라이버 설치하기

알아두기: 이 장에서 쓰이는 화면은 오직 참조를 위한 것이며 여러분이 실제로 보는 화면은 다를수 있습니다.여러분이의 그래픽카드 모델에 따라서 매우 다양한 설치화면이 나타날 수 있습니다.

2.1 자동 드라이버 설치하기

설치지원 CD에는 VGA카드를 위해 4개의 드라이버를 가지고 있습니다: Display driver, Microsoft DirectX ,VGART driver 그리고 WDM 드라이버입니다. Display driver 는 특정한 시스템 지원을 가능하게 하는 소프트웨어 와 디스플레이 하드웨어를 지원하며 각 설정항목값을 구성합니다. DirectX는 Windows 98/ME/2000/XP에서 3D 하드웨어 가속과 MPEG 오디오/비디오를 지원합니다.VGART driver는 메인보드의 특정한 칩셋을 위한 AGP 기능을 지원합니다. WDM 캡처드라이버는 여러분의 그래픽카드가 Video-In기능을 사용할수 있게 합니다.

모든 드라이버 설치하기

1. 컴퓨터를 부팅하여 윈도우에 들어갑니다.
2. 그래픽카드 드라이버 설치지원 CD를 넣습니다.3가지 옵션을 가진메뉴가 나타날것 입니다.
3. 모든 드라이버를 설치하기 위해서는 첫번째 옵션인 Install Display Driver를 선택합니다. 시스템은 자동으로 설치지원 CD 로 부터 그래픽 드라이버를 설치합니다.



DirectX 와 VGART, WDM 캡처 드라이버 설치하기

여러분은 DirectX 와 VGART, WDM 캡처드라이버를 분리하여 설치하실수 있습니다. 새로운 카드를 위해 드라이버를 업데이트후 필요시에 이 옵션을 선택해 주십시오. 화면의 지시어에 따라서 Install 버튼을 클릭해 주십시오. 메시지가 나타나면 여러분의 컴퓨터를 다시 시작해 주십시오.

알아두기: 1.데모 화면은 다른 그래픽 카드를 위해 변경될 수 있습니다.

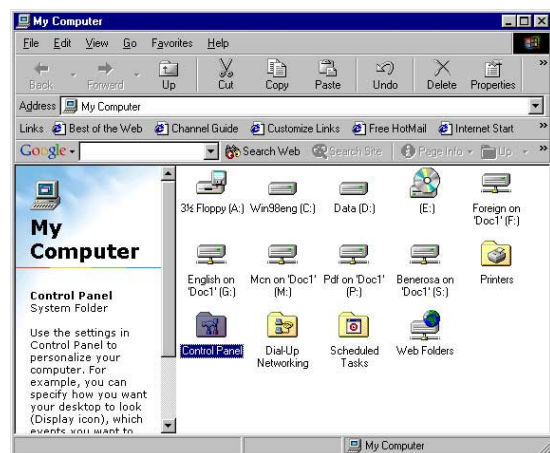
2.WDM 캡처드라이버는 오직 Video-In기능을 가진 메인보드에서만 이용하실수 있습니다.

2.2 디스플레이 드라이버 설치 메뉴얼

Windows 98/ME

설치된 그래픽카드가 없었던 경우

1. Windows OS에서 컴퓨터를 부팅합니다.
2. 내컴퓨터를 더블클릭하고 다음에 제어판을 클릭합니다.

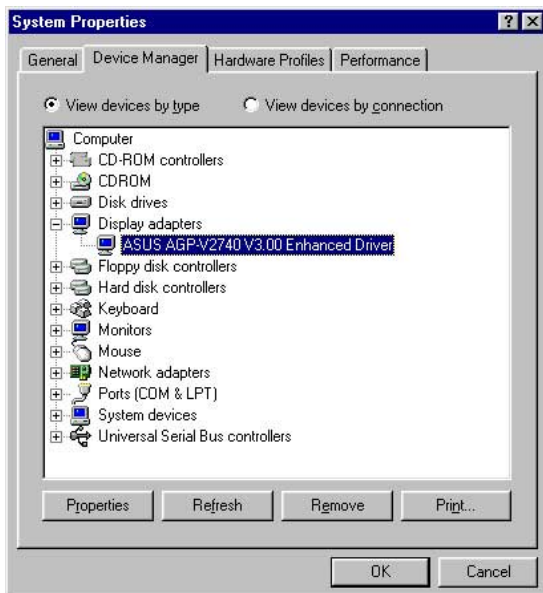


3. 제어판으로 부터,새로운 하드웨어 추가를 클릭합니다.
4. 화면의 지시에 따라서 설치지원 CD에서INF driver 를 설치합니다.



설치된 그래픽카드가 있었던 경우

1. Windows OS에서 컴퓨터를 부팅합니다.
2. 내컴퓨터를 더블클릭하고 다음에 제어판을 클릭합니다.
3. 제어판에서 시스템 등록정보창을 열기 위해 시스템을 클릭합니다.
4. 장치관리자 탭을 클릭합니다.
5. 디스플레이 어댑터 아이콘을 더블클릭하여 현재의 VGA드라이버 정보를 열고 제거를 클릭합니다.
6. 여러분의 디스플레이 드라이버를 표준VGA 로 선택합니다.
7. 예를 클릭하여 창을 닫습니다.
8. 컴퓨터를 종료합니다.



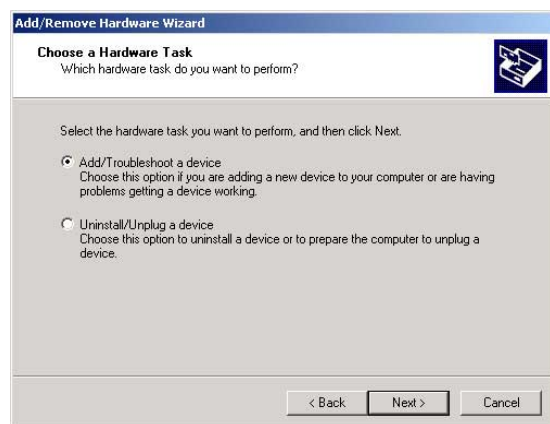
9. 현재의 그래픽카드를 제거하고 새로운 그래픽카드를 설치합니다. 구체적인 설치 방법은 제 1장 카드설치하기 를 참조해주시요
10. Windows OS로 여러분의 시스템을 부팅시킵니다.
11. 내컴퓨터를 더블클릭하고 다음에 제어판을 클릭합니다.
12. 제어판으로 부터 새로운 하드웨어 추가를 클릭합니다.
13. 화면의 지시에 따라서 설치지원 CD에서 INF driver 를 설치합니다.

Windows 2000/XP

1. 제어판에서 새로운 하드웨어 추가 마법사 아이콘을 클릭합니다.



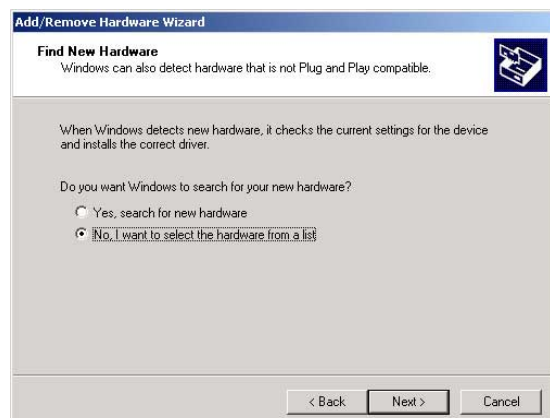
2. 다음 화면에서 추가/문제 장치를 클릭한 후 다음을 클릭합니다.



3. 새로운 장치 추가를 선택한 뒤에 다음을 클릭합니다.



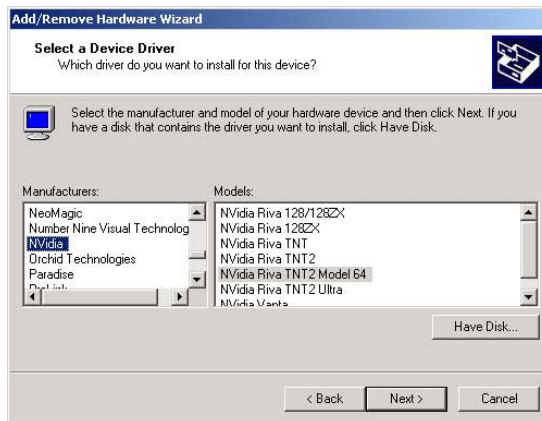
4. 새로운 하드웨어를 찾은 윈도우에서 아니요, 리스트에 있는 하드웨어를 선택합니다. 선택한 뒤에 다음을 클릭합니다.



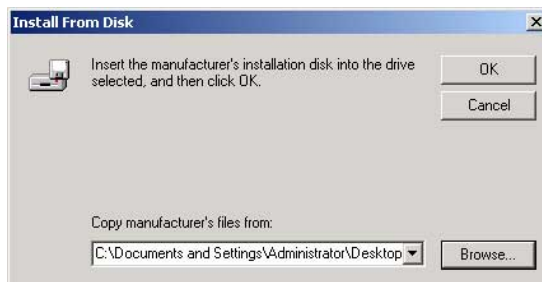
- 디스플레이 어댑터를 선택한 후 다음을 클릭해 주십시오.



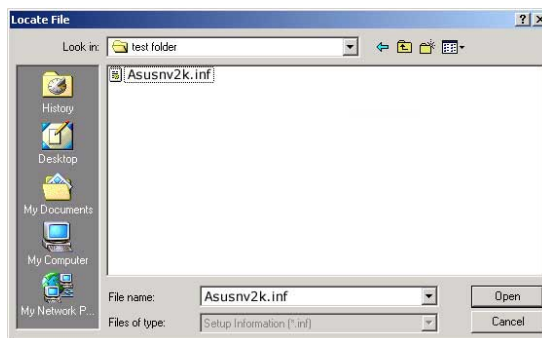
- 장치 드라이버 창을 선택한 이후에, 제조사 (예를 들면, Nvidia)와 모델을 선택합니다. 이후 디스크 있음을 선택합니다.



- Win2000/XP드라이버를 포함하고 있는 설치지원 CD를 삽입합니다. 이후 찾아보기를 클릭합니다.



- Asusnv2k.inf 파일을 찾은후에 열기를 클릭합니다.
- 설치지원 CD에서INF driver 를 설치할 수 있도록 화면의 지시를 따릅니다.
- 설치과정이 모두 끝났다면 컴퓨터를 다시 부팅합니다.





Графическая карта

Руководство для быстрого запуска

Русский

Информация о безопасности

При установке или удалении компонентов системы необходимо соблюдать следующие меры предосторожности.

ОСТОРОЖНО! Платы и компоненты компьютера содержат весьма чувствительные интегральные микросхемы. Чтобы защитить их от повреждения статическим электричеством, необходимо соблюдать некоторые меры предосторожности.

1. При установке и удалении карт расширения или других компонентов системы убедитесь, что компьютер выключен и вилка питания вынута из разъема. Несоблюдение этого требования может привести к серьезному повреждению материнской платы и карт расширения.
 2. Не вынимайте компоненты из антистатической упаковки, пока не будете готовы к их установке.
 3. При работе с компонентами пользуйтесь заземленным манжетом. Если у вас его нет, прикоснитесь обеими руками к надежно заземленному объекту или металлическому предмету, например, корпусу блока питания. Держите компоненты за края и старайтесь не прикасаться к микросхемам, выводам и печатным проводникам.
 4. При извлечении компонента из системы поместите его на заземленный антистатический коврик или в упаковочный пакет.
-

Извещение об использовании продукции Macrovision Corporation

Это изделие включает в себя технологию защиты авторских прав, которая охраняется положениями ряда патентов США и другими правами интеллектуальной собственности, принадлежащими Macrovision Corporation и другим владельцам. Применение этой технологии защиты авторских прав требует разрешения Macrovision Corporation и допускается только в домашних условиях или в других случаях ограниченного просмотра, *если Macrovision Corporation не разрешила иное*. Обратное проектирование или дизассемблирование программ запрещается.

1. Установка карты

ЭТО ВАЖНО. Данную карту VGA можно устанавливать только на материнские платы с разъемом AGP (Accelerated Graphics Port).

1.1 Для систем без установленной VGA-карты

ОСТОРОЖНО! Перед установкой или удалением любых компонентов прочитайте раздел “**Информация о безопасности**” на стр. 74.

1. Отключите от компьютера все кабели электропитания.
2. Снимите крышку системного блока.
3. Найдите разъем расширения AGP и убедитесь, что доступу к нему не мешают кабели или другие компоненты.
4. Удалите с корпуса компьютера металлическую скобу-заглушку, соответствующую разъему AGP. Сохраните винт для последующего использования.
5. Выньте новую карту VGA из пластикового пакета.
6. Совместите позолоченные контакты карты с разъемом AGP, вставьте в разъем один ее конец и сильно надавите на него. Затем надавите на другую сторону карты, чтобы надежно зафиксировать ее в разъеме.
7. С помощью винта закрепите монтажную скобу карты на задней панели корпуса компьютера.
8. Установите на место крышку системного блока.
9. Используя сигнальный видеокабель, подключите аналоговый VGA-монитор к 15-контактному разъему на карте (розетка).
10. Присоедините кабели питания.
11. Теперь вы можете перейти к разделу “2. Установка драйверов”.

1.2 Для систем с установленной VGA-картой

1. Выполните описанные на стр. 78 шаги 1-8, чтобы удалить текущий драйвер VGA и установить драйвер Standard VGA.
2. Выключив компьютер, отключите все кабели питания и снимите крышку системного блока.
3. Удалите имеющуюся карту VGA.
4. Выполните рассмотренные выше в разделе 1.1 шаги 5-11, чтобы установить новую VGA-карту в разъем AGP.

2. Установка драйверов

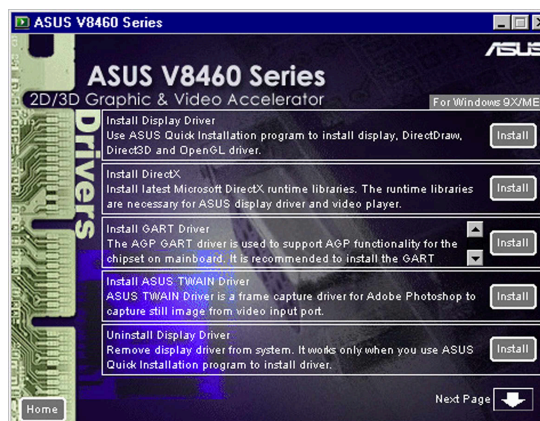
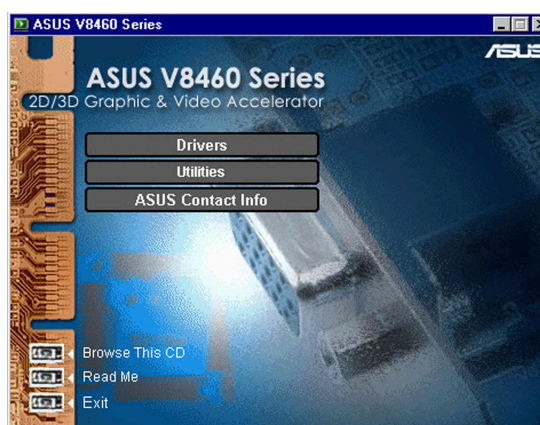
ПРИМЕЧАНИЕ. Изображения экранов в данном разделе приводятся только для справки и могут не полностью соответствовать реальным сообщениям на экране вашего компьютера. Сообщения при установке драйверов зависят от модели карты VGA.

2.1 Автоматическая установка драйверов

Поставляемый с картой VGA компакт-диск поддержки включает четыре системных драйвера: **драйвер дисплея (Display driver)**, **Microsoft DirectX**, **драйвер VGART** и **драйвер захвата изображения WDM**. **Драйвер дисплея** управляет работой программ с конкретной системой, обеспечивая поддержку графического оборудования и настройку его конфигурации. **DirectX** позволяет использовать аппаратное ускорение трехмерной графики и поддержку воспроизведения звука и видео MPEG для Windows 98/ME/2000/XP. **Драйвер VGART** поддерживает специфические функции AGP для конкретного набора микросхем материнской платы. **Драйвер захвата изображения WDM** поддерживает функции ввода изображения с помощью VGA-карты.

Установка всех драйверов

1. Загрузите операционную систему Windows.
2. Вставьте компакт-диск поддержки **VGA Drivers**. На экране появится меню с тремя пунктами.
3. Для установки всех драйверов выберите первый пункт – **Install Display Driver**. Система автоматически копирует и устанавливает драйвер дисплея с компакт-диска поддержки.



Установка DirectX, драйверов VGART и WDM

При желании вы можете отдельно установить **DirectX** и драйверы **VGART** и **WDM**. Выберите этот пункт, если вам необходимо обновить драйверы для новой карты. Щелкните на кнопке **Install** и следуйте инструкциям на экране. Получив соответствующее приглашение, перезагрузите компьютер.

ПРИМЕЧАНИЕ.

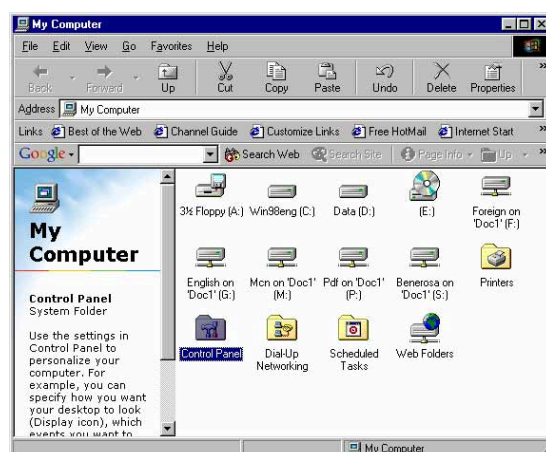
1. Работа приложения Demo Shield может зависеть от модели VGA-карты.
2. Драйвер захвата изображения WDM может быть установлен только для тех видеокарт, которые поддерживают функцию ввода изображения.

2.2 Ручная установка драйвера дисплея

Windows 98/ME

Для систем без установленной VGA-карты

1. Загрузите операционную систему Windows.
2. Дважды щелкните на значке **My Computer (Мой компьютер)**, а затем **Control Panel (Панель управления)**.

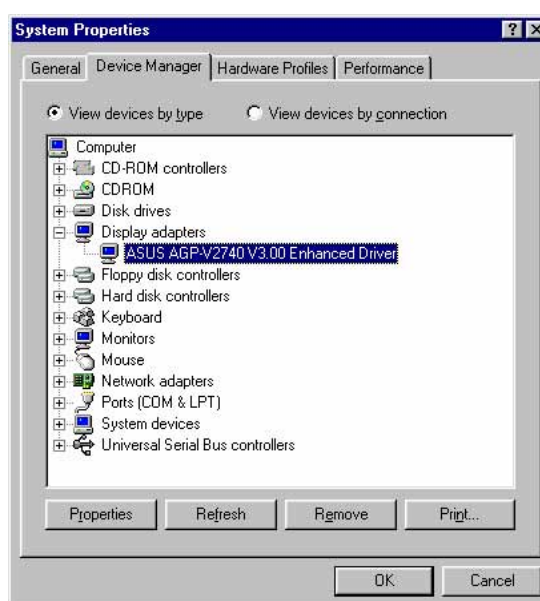
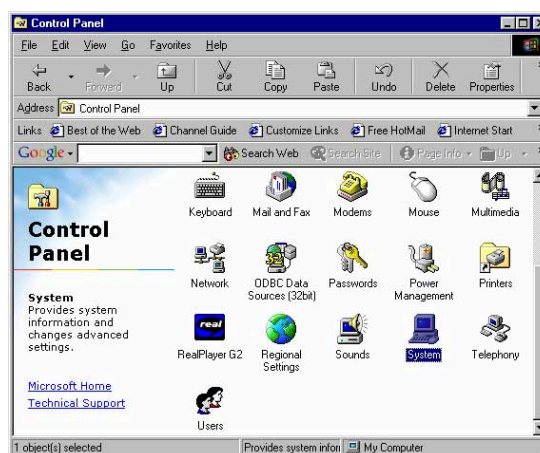


3. В окне Control Panel выберите **Add New Hardware (Установка оборудования)**.
4. Следуйте инструкциям на экране, чтобы установить подходящий драйвер INF с компакт-диска поддержки.



Для систем с установленной VGA-картой

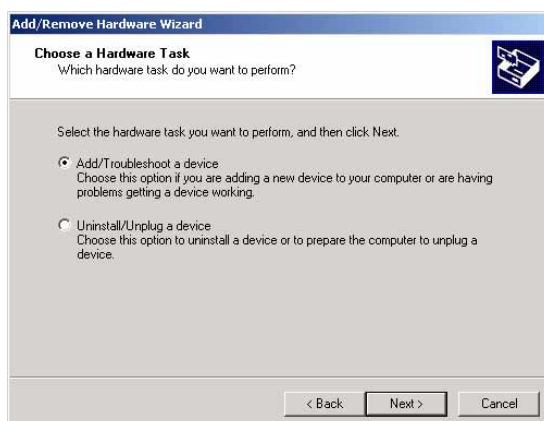
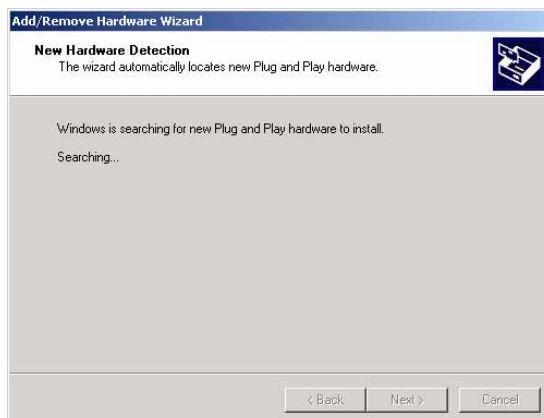
1. Загрузите операционную систему Windows.
2. Дважды щелкните на значке **My Computer (Мой компьютер)**, а затем **Control Panel (Панель управления)**.
3. В окне Control Panel выберите **System (Система)**, чтобы открыть окно System Properties.
4. Щелкните на вкладке **Device Manager (Диспетчер устройств)**.
5. Дважды щелкните на значке **Display adapter (Адаптер дисплея)**, выделите текущий драйвер VGA и щелкните на кнопке **Remove (Удалить)**.
6. Выберите в качестве драйвера дисплея **Standard VGA**.
7. Щелкните на **ОК**, чтобы закрыть окно.
8. Выключите компьютер.



9. Удалите существующую VGA-карту и установите новую карту (инструкции см. в разделе "1. Установка карты").
10. Загрузите операционную систему Windows.
11. Дважды щелкните на значке **My Computer**, а затем **Control Panel**.
12. В окне Control Panel выберите **Add New Hardware**.
13. Следуйте инструкциям на экране, чтобы установить подходящий драйвер **INF** с компакт-диска поддержки.

Windows 2000/XP

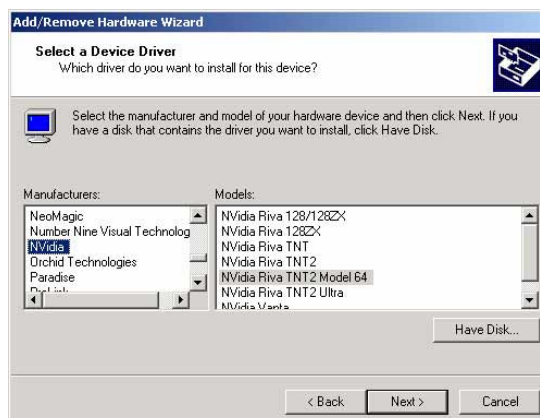
1. В окне **Control Panel (Панель управления)** щелкните на значке **Add New Hardware Wizard (Мастер установки оборудования)**.
2. В следующем окне выберите **Add/Troubleshoot a device (Установка/исправление устройства)** и щелкните на **Next (Далее)**.
3. Выберите **Add a new device (Добавление устройства)** и щелкните на **Next**.
4. В окне **Find New Hardware (Поиск оборудования)** выберите **No, I want to select the hardware from a list (Нет, я хочу выбрать устройство из списка)** и щелкните на **Next**.



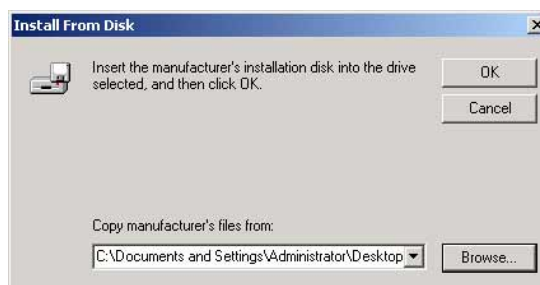
5. Выберите **Display adapters** (**Адаптеры дисплея**) и щелкните на **Next**.



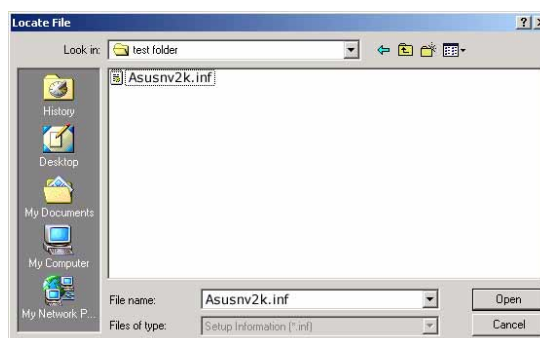
6. В окне **Select a Device Driver** (**Выбор драйвера устройства**) выберите производителя устройства (например, **Nvidia**) и соответствующую модель. Щелкните на кнопке **Have disk...** (**Установить с диска**).



7. Вставьте компакт-диск поддержки с файлами драйверов для Win2000/XP. Щелкните на кнопке **Browse** (**Обзор**).



8. Найдите файл **Asusnv2k.inf** и щелкните на кнопке **Open** (**Открыть**).
9. Выполняйте инструкции на последующих экранах, чтобы установить **драйвер INF** с компакт-диска поддержки.
10. После завершения процесса установки перезагрузите компьютер.





Karta graficzna

Krótką instrukcja

Polski

Informacje BHP

Instalując lub usuwając elementy systemu, należy przestrzegać poniższych zasad bezpieczeństwa.

OSTRZEŻENIE! Płyty komputerowe oraz ich składniki zawierają bardzo delikatne układy scalone. Postępuj zgodnie z poniższymi zasadami, aby uchronić płyty oraz ich części od uszkodzeń elektrostatycznych

1. Upewnij się, iż zasilanie mocą zostało odłączone, zanim przystąpisz do montażu lub demontażu płyty lub jej składników. W innym przypadku płyta główna jak i karty rozszerzeń mogą ulec uszkodzeniu.
 2. Przechowuj wszystkie elementy w torebkach antystatycznych do chwili ich instalacji.
 3. Przed chwyceniem za któryś z komponentów, należy założyć antystatyczną opaskę. Jeśli takiego nie posiadasz, dotknij obiema dłońmi bezpiecznie uziemionego przedmiotu lub przedmiotu metalowego takiej jak obudowa zasilacza. Chwytaj części za ich krawędzie i staraj się nie dotykać układów scalonych i ścieżek.
 4. Jeśli usuwasz jakieś składniki, umieść je na antystatycznym podłożu lub w torebce danego składnika .
-

O produktach firmy Macrovision

Ten produkt wykorzystuje technologię ochrony praw autorskich chronioną przez patenty USA oraz inne wartości niematerialne i prawne posiadane przez firmę Macrovision oraz innych właścicieli praw. Użytkowanie tej technologii ochrony praw autorskich musi uzyskać autoryzację firmy Macrovision Corporation i jest pomyślane tylko do użytku domowego oraz innych ograniczonych zastosowań, chyba że firma Macrovision Corporation udzieli innych autoryzacji. Rozbiórka na części jest zabroniona.

1. Instalacja karty

WAŻNE: Ta karta może być zainstalowana tylko na płytach głównych posiadających gniazdo AGP (Accelerated Graphics Port).

1.1 Dla systemów nie posiadających karty graficznej

UWAGA! Przeczytaj **Informacje BHP** na stronie 82, zanim zainstalujesz lub usuniesz składnik.

1. Wyciągnij wtyczki z gniazd ściennych.
2. Usuń pokrywę obudowy komputera.
3. Znajdź gniazdo rozszerzenia AGP na płycie głównej. Upewnij się, że dostęp do niego nie jest zablokowany przez kable lub inne składniki.
4. Usuń metalową zaślepkę na wysokości gniazda AGP. Zatrzymaj śrubkę, która przyda się później.
5. Wyciągnij kartę graficzną z plastikowego opakowania.
6. Przyłóż złote złącza karty do gniazda AGP. Włóż jeden kraniec karty i pchnij pewnie. Naciśnij drugi koniec, aż karta całkowicie usadowi się w gnieździe.
7. Przykręć śrubką ramię montażowe karty do tylnej części obudowy.
8. Nałóż pokrywę.
9. Za pomocą wtyczki kabla sygnału obrazu (15-stykowy męski) podłącz monitor do gniazda na karcie (15-stykowe żeńskie).
10. Podłącz kable zasilania.
11. Przejdź do sekcji „2. Instalacja sterowników”.

1.2 Dla systemów zawierających kartę graficzną

1. Postępuj zgodnie z instrukcjami od 1 do 8 na stronie 86, aby usunąć obecne sterowniki karty graficznej i nadać ustawienia standardowe.
2. Po włączeniu komputera wyciągnij wtyczki z gniazd ściennych i usuń pokrywę komputera.
3. Wyciągnij zainstalowaną kartę graficzną.
4. Postępuj zgodnie z punktami 5 do 11 w sekcji 1.1 powyżej, aby zainstalować nową kartę graficzną w gnieździe AGP.

2. Instalacja sterowników

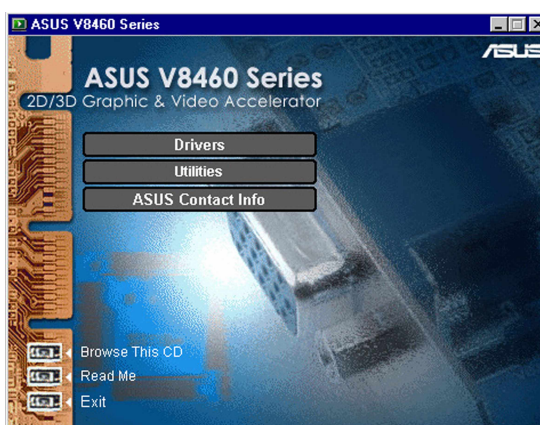
UWAGA: Obrazy ekranu w tej sekcji są tylko do wglądu i mogą różnić się nieco od tych na twoim ekranie. Obrazy instalacyjne różnią się w zależności od rodzaju karty graficznej.

2.1 Automatyczna instalacja sterowników

Dostarczona wraz z kartą VGA płyta CD zawiera cztery sterowniki: sterownik obrazu, Microsoft DirectX, sterownik VGART i sterownik przechwytywania obrazów WDM. **Sterownik obrazu** łączy oprogramowania z konkretnym systemem, obsługuje sprzęt wyświetlający oraz jego parametry konfiguracyjne. **DirectX** umożliwia przyspieszenie grafiki trójwymiarowej oraz obsługę MPEG-ów dla Windows 98/ME/2000/XP. **Sterownik VGART** obsługuje funkcje AGP unikalne dla konkretnego układu scalonego na płycie głównej. Sterownik przechwytywania obrazów WDM, umożliwia obsługę wejścia video przez posiadaną kartę VGA.

Instalacja wszystkich sterowników

1. Wystartuj komputer w systemie operacyjnym Windows.
2. Włóż do napędu płytę CD zawierającą sterowniki VGA.



3. Aby zainstalować wszystkie sterowniki, wybierz pierwszą opcję, **Zainstaluj sterownik wyświetlania**. System automatycznie zainstaluje sterownik obrazu z płyty CD.



Instalowanie DirectX, sterowników VGART i sterownika przechwytywania obrazu WDM

Jeżeli istnieje taka potrzeba, DirectX, sterownik VGART i sterownik przechwytywania obrazu WDM, można instalować oddzielnie. Wybierz tę opcję, kiedy potrzeba uaktualnić sterowniki dla nowej karty. Kliknij przycisk **Instaluj** i postępuj zgodnie z poleceniami na ekranie. Restartuj komputer, kiedy pojawi się odpowiednie polecenie.

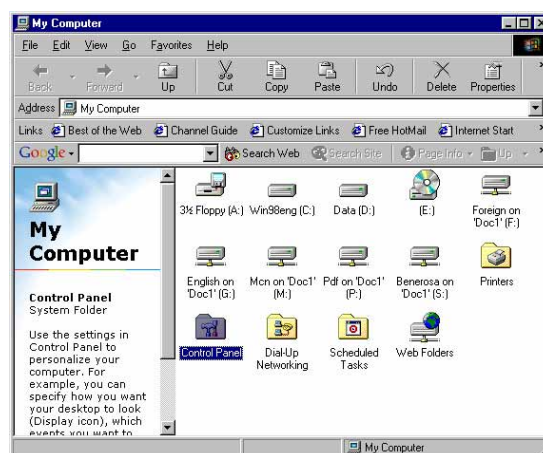
-
- UWAGA:** 1. Interfejs instalacyjny może się różnić w zależności od karty graficznej.
2. Sterownik przechwytywania obrazów WDM jest dostępny jedynie w kartach graficznych z funkcją obsługi wejścia video.
-

2..2 Ręczna instalacja sterowników wyświetlania

Windows 98/ME

Dla systemów nie posiadających karty graficznej

1. Wystartuj komputer w systemie operacyjnym Windows.
2. Kliknij dwukrotnie **Mój komputer**, a potem **Panel sterowania**.

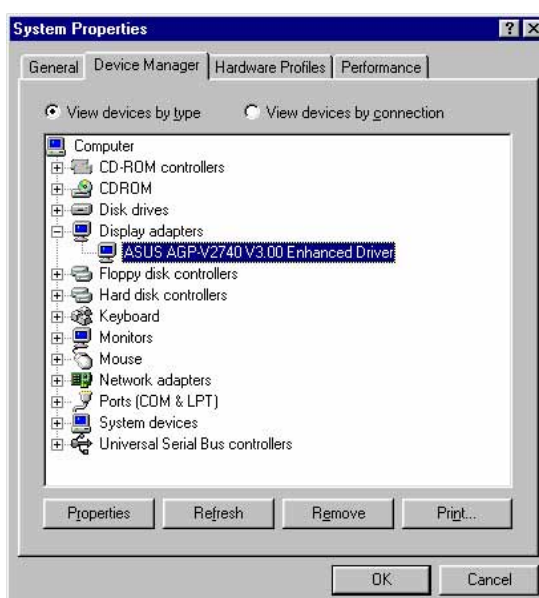


3. W panelu sterowania, kliknij **Dodaj nowy sprzęt**.
4. Postępuj zgodnie z poleceniami na ekranie aby zainstalować sterownik INF z płytki CD.



Dla systemów **zawierających** kartę graficzną

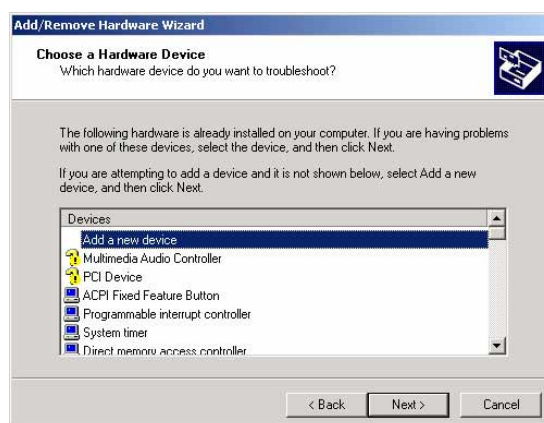
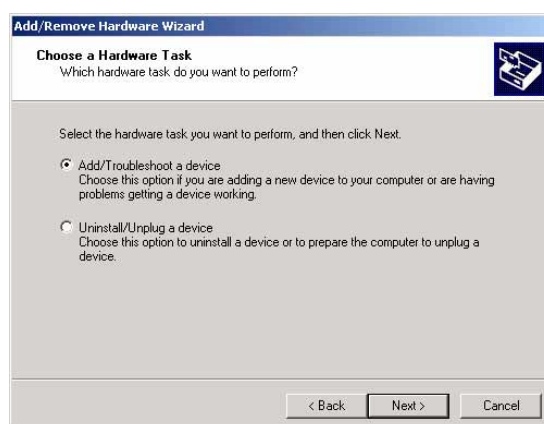
1. Wystartuj komputer w systemie operacyjnym Windows.
2. Kliknij dwukrotnie **Mój komputer**, a potem **Panel sterowania**.
3. W panelu sterowania, kliknij **System**, aby wyświetlić okno Właściwości systemu.
4. Kliknij zakładkę **Menedżer urządzeń**.
5. Kliknij dwukrotnie ikonę **karty graficzne**, podświetl bieżący sterownik graficzny i kliknij **Usuń**.
6. Wybierz **Standard VGA** jako sterownik wyświetlania.
7. kliknij **OK**, aby zamknąć okno.
8. Zamknij komputer.



9. Wyciągnij kartę graficzną i włóż nową. Patrz sekcja „1. Instalacja karty”.
10. Wystartuj komputer w systemie Windows
11. Kliknij **Mój komputer**, a potem **Panel Sterowania**.
12. W panelu sterowania, kliknij **Dodaj nowy sprzęt**.
13. Postępuj zgodnie z poleceniami na ekranie, aby zainstalować właściwy **sterownik INF** z płytki CD.

Windows 2000/XP

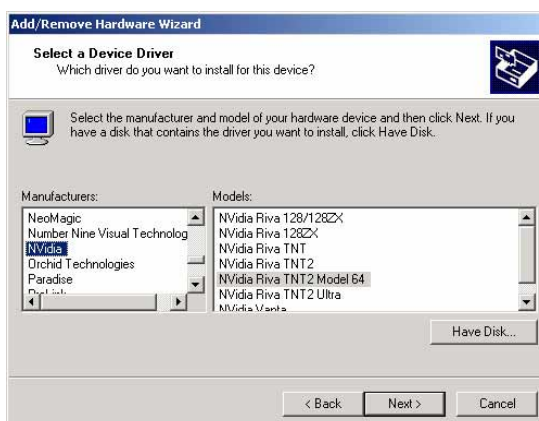
1. W Panelu sterownia, kliknij ikonę **Kreator instalacji nowego sprzętu**.
2. W następującym oknie, kliknij **Dodaj/Napraw urządzenie**. Kliknij **Dalej**.
3. Wybierz **Dodaj nowe urządzenie**. Kliknij **Dalej**.
4. W oknie **Znajdź nowy sprzęt**, wybierz **Nie, chcę wybrać sprzęt z listy**. Kliknij **Dalej**.



5. Wybierz **Karty graficzne**, a potem kliknij **Dalej**.



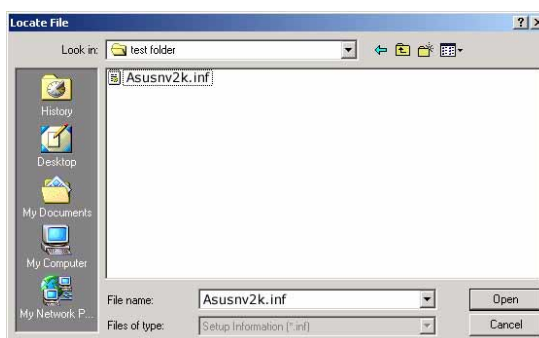
6. W oknie Wybierz sterownik urządzenia, wybierz producenta (na przykład **Nvidia**) oraz właściwy model. Kliknij **Z dysku**.



7. Włóż załączoną płytkę CD, zawierającą sterowniki dla Win2000/XP. Kliknij **Przeglądaj**.



8. Znajdź plik **Asusnv2k.inf**, poczym kliknij **Otwórz**.
9. Postępuj zgodnie z poleceniami na ekranie, aby zainstalować właściwy **sterownik INF** z płytki CD.
10. Kiedy instalacja się zakończy, Restartuj komputer.





Video Grafik Kartı

Hızlı Kurulum Kılavuzu

Emniyet Bilgisi

Sistem komponentlerini takarken yada çıkartırken aşağıdaki emniyet tedbirlerine dikkat ediniz.

DİKKAT! Bilgisayar kartları ve komponentleri çok hassas entegre devre (Integrated Circuit 'IC') çiplerine sahiptir. Bilgisayar kartı ve diğer komponentleri durağan elektrik sonucu meydana gelebilecek hasarlardan korumak için aşağıdaki tedbirleri alınız.

1. Genişletme kartlarını yada diğer sistem komponentlerini çıkartır yada takarken cihaz elektrik kablosunu fişten çıkartın. Bu işlemi yerine getirmemeniz, hem anakartınızda hem de genişletme kartlarınızda çeşitli hasarlara sebep olur.
 2. Tüm komponentleri kuruluma hazır olana kadar anti statik bir çantada tutun.
 3. Bilgisayar komponentlerini ellemeden önce topraklanmış bir kayış kullanın. Eğer böyle bir şey yakınınızda yoksa her iki elinizle de güvenli bir şekilde topraklanmış objeye yada metal parçasına dokununuz. Mesela bu bilgisayarınızın adaptör kasası olabilir. Komponentleri köşelerinden tutunuz ve IC çiplere, başlara entegreye temas etmemeye özen gösteriniz.
 4. Eğer herhangi bir komponenti çıkartırsanız, komponenti topraklanmış anti statik bir kutuya yada komponenti aldığınızda bulunan çantasına yerleştiriniz.
-

Macrovision Şirketi Ürün Notu

İş bu ürün, somut bir U.S. yazılım güvenlik teknolojisine sahiptir. Bu yazılım güvenlik teknolojisinin kullanımı Macrovision Corporation tarafından belirlenmelidir ve *Macrovision Corporation* onaylanmadığı sürece ev yada sınırlı gösterime açık yerlerde kullanımına izin verilmiştir. Reverse engineering or disassembly is prohibited.

1. Kart Kurulumu

ÖNEMLİ: Bu VGA kartı sadece AGP (Accelerated Graphics Port) slotu içeren anakartlar üzerine kurulabilir.

1.1 Mevcut bir VGA kartına sahip olmayan sistemler için kurulum

DİKKAT! Herhangi bir komponenti çıkartmadan yada kurmadan önce 90. sayfadaki **Emniyet Bilgisi** okuyun.

1. Tüm elektrik kablolarını fişten çıkartın.
2. Sistem ünite muhafazasını çıkartın.
3. AGP genişletme kartını anakart üzerine yerleştirin. Slotun kablo yada diğer parçalar tarafından tıkanmadığına emin olun.
4. Metal köşebent korumayı AGP slotunun ters tarafına itin. Vidaları bir ileriki kullanım için saklayın.
5. Yeni VGA kartınızı plastik paketinden çıkartın.
6. Kartın altın başlı konektörünü AGP slotu üzerinde hizalayın. Kart sonunu sokun ve aşağıya doğru hafifçe bastırın. Kartın diğer tarafını da sokarak kartın tamamını slota oturana kadar bastırın.
7. Kart bağlantı köşebendini parçanın arka kısmına kenetleyin ve vidalayarak daha güvenli hale getirin.
8. Sistem ünite muhafazasını takın.
9. Kendi analog monitör VGA konektörünüzü (15-pin erkek) kart üzerindeki konektöre (15-pin dişi) bağlamak için bir video sinyal kablosu kullanın.
10. Elektrik kablolarını bağlayın.
11. 2. kısma 'Sürücü kurulumu' geçin.

1.2 Mevcut bir VGA kartına sahip olan sistemler için kurulum

1. Mevcut VGA sürücüsünü kaldırmak ve Standart VGA sürücüsünü takmak için 94. sayfadaki 1 ila 8. adımları uygulayın.
2. Bilgisayarı kapattıktan sonra tüm elektrik kablolarını fişten çıkartın ve bilgisayar kasasını açın.
3. Mevcut VGA kartını çıkartın.
4. Yeni bir VGA kartını AGP slotuna takmak için 1.1 kımındaki 5 ila 11. adımları uygulayın.

2. Sürücülerin Kurulumu

NOT: Bu bölümdeki ekran görüntüleri sadece itibaridir ve gerçekte ekranda mevcut olan görüntüden farklı olabilir. Sürücü kurulum ekranları VGA kartınızın modeline göre oldukça farklılık gösterir.

2.1 Otomatik Sürücü Kurulumu

VGA kartı ile birlikte sunulan destek Cd'si dört farklı sistem sürücüsü içerir: **Ekran sürücüsü, Microsoft DirectX, VGART sürücüsü ve WDM (Capture) Yakalam Sürücüsü.** Ekran sürücüsü belirli bir sistemi desteklemek için yazılımı kordine eder, ekran donanımını ve konfigürasyon parametrelerini destekler. **DirectX**, 3D donanıma ulaşımı mümkün kılar ve Windows 98/ME/2000/XP için MPEG audio-video desteğini sağlar. **VGART sürücüsü**, AGP fonksiyonlarını anakarttaki belirli bir çipsete tek olarak destekler. **WDM (Capture) Yakalam Sürücüsü** VGA kartınızın video (Video-in) giriş fonksiyonunu etkinleştirir.

Tüm sürücülerin yüklenmesi

1. Bilgisayarınızı Windows işletim sisteminde tekrar başlatın.
2. **VGA sürücülerini destek CD'sini** yerleştirin. Karşınıza üç seçenekli bir menü gelecektir.
3. Tüm sürücülerini yüklemek için ilk seçeneği '**Install Display Driver**' seçin. Sistem otomatik olarak destek CD'sinden **Ekran Sürücüsünü (Display Driver)** yükler.



DirectX ve VGART sürücülerinin ve WDM (Capture) Yaklam Sürücüsünün Yüklenmesi

Eğer arzu ederseniz **DirectX** ve **VGART** sürücülerini ve WDM (Capture) Yakalam sürücülerini ayrı ayrı yükleyebilirsiniz. Bu seçeneği yeni bir kartın sürücülerini için güncelleme gerektiği zaman seçin. **Install** üzerine tıklayın ve ekrandaki talimatlara takip edin. Gerektiği zaman bilgisayarınızı yeniden başlatın.

NOT: 1.Farklı VGA kartı modelleri için Demo Shield farklı olabilir.

2. WDM (Capture) Yakalam Sürücüsü, video (video-in) giriş fonksiyonu olan ekran kartları için geçerlidir.

2.2 Manuel Ekran Sürücüsü Yükleme

Windows 98/ME

Mevcut bir VGA kartına sahip olmayan sistemler için

1. Bilgisayarınızı Windows operasyon sistemi üzerinden tekrar başlatın.
2. **My Computer** üzerine çift tıklayın, ardından **Kontrol Paneli** üzerine tıklayın.

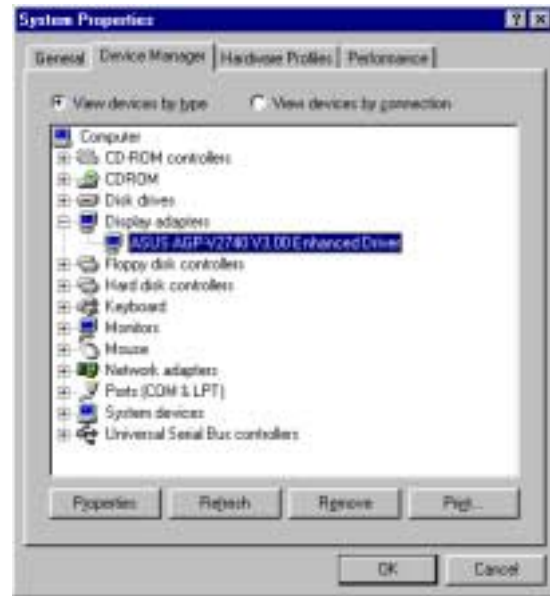


3. Kontrol Paneli içinden **Add New Hardware (yeni bir donanım ekle)** üzerine tıklayın.
4. Destek CD'sinden belirli bir **INF sürücüsünü** yüklemek için ekran talimatlarına uyun.



Mevcut bir VGA kartına sahip olan sistemler için

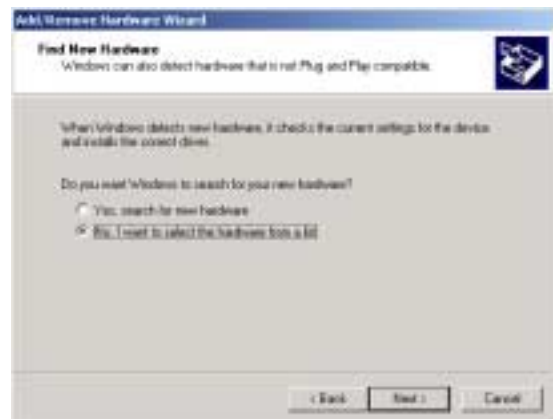
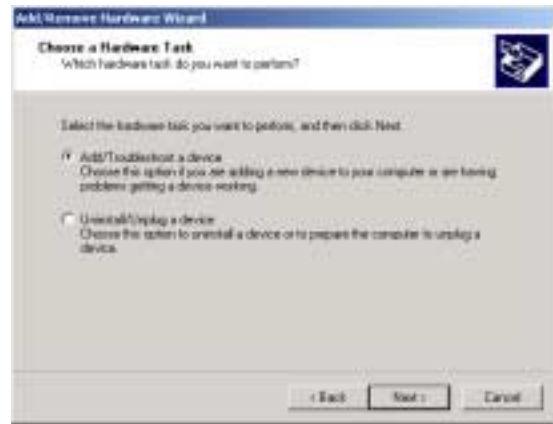
1. Bilgisayarınızı Windows operasyon sistemi üzerinden tekrar başlatın.
2. **My Computer** üzerine çift tıklayın, ardından **Kontrol Paneli** üzerine tıklayın.
3. Sistem Özellikleri penceresini açmak için Kontrol Paneli'nden **Sistem** üzerine tıklayın.
4. **Device Manager (Aygıt Yöneticisi)** tabı üzerine tıklayın.
5. **Display adapter** (ekran adaptörü) ikonu üzerine çift tıklayın, mevcut VGA sürücü etkin kılınır ve ardından **Remove (kaldır)** üzerine tıklayın.
6. Ekran sürücüsü olarak **Standard VGA**'yı seçin.
7. Pencereyi kapatmak için **OK** üzerine tıklayın.
8. Bilgisayarı kapatın.



9. Mevcut VGA kartınızı çıkartın ve yeni bir VGA kartını kurun. Malûmatlar için 1.bölümden 'kart kurulumuna' bakın.
10. Bilgisayarınızı Windows operasyon sistemi üzerinden tekrar başlatın..
11. **My Computer** üzerine çift tıklayın, ardından **Kontrol Paneli** üzerine tıklayın.
12. Kontrol panelinden **Add New Hardware (yeni bir donanım ekle)** üzerine tıklayın.
13. Destek CD'sinden belirli bir **INF sürücüsünü** yüklemek için ekran talimatlarına uyun.

Windows 2000/XP

1. **Kontr  l panelinden, Add New Hardware Wizard (yeni bir donanım ekle sihirbazı) ikonu   zerine tıklayın.**
2. Bir sonraki pencerede **Add/Troubleshoot a device   zerine tıklayın. Next   zerine tıklayın.**
3. **Add a new device (yeni bir donanım ekle) se eneğini se in. Next   zerine tıklayın.**
4. Find New Hardware window (Yeni bir donanım bul) penceresinde **No, I want to select the hardware from a list** (Hayır, donanımı listeden se mek istiyorum) se eneğini se in . **Next   zerine tıklayın.**



5. **Display adapters** (ekran adaptörleri) seçin, ardından **Next** üzerine tıklayın.



6. Select a Device Driver window (Aygıt sürücünü seç) penceresinden üretici firmayı seçin (örneğin **Nvidia**) ve modeli belirleyin. **Have disk...** (disketi mevcut) üzerine tıklayın.



7. Win2000/XP sürücü dosyalarını içeren destek CD'sini yerleştirin. **Browse (Gözet)** üzerine tıklayın.



8. **Asusnv2k.inf** dosyasını seçin ve **Open** üzerine tıklayın.
9. Destek CD'sinden **INF sürücüsünü** yüklemek için beliren ekran talimatlarını uygulayın.
10. Yükleme işlemleri bittikten sonra bilgisayarını tekrar başlatın.





Videokaart

Handleiding

Veiligheidsinformatie

Pas de volgende voorzorgsmaatregelen toe wanneer u systeemonderdelen installeert of verwijdert.

OPGELET! Moederborden en andere onderdelen bevatten zeer gevoelige Integrated Circuit (IC) chips. Om uw moederbord en andere onderdelen te beschermen tegen schade van statische elektriciteit, moet u de onderstaande voorzorgsmaatregelen opvolgen.

1. Zorg ervoor dat de voeding afgekoppeld is wanneer u uitbreidingskaarten of andere systeemonderdelen toevoegt of verwijdert. Indien u dit niet doet, kunt u uw moederbord en/of uitbreidingskaarten ernstig beschadigen.
 2. Bewaar alle onderdelen in een antistatische zak totdat u klaar bent om ze toe te voegen.
 3. Gebruik een geaarde polsband alvorens de computeronderdelen aan te raken. Indien u dit niet heeft, houd dan beide handen op een veilig geaard voorwerp of een metalen onderdeel, zoals de voedingskast. Houd de onderdelen aan de rand vast en vermijd contact met de IC chips, leidingen of circuits.
 4. Plaats de verwijderde onderdelen in een antistatische zak, bijvoorbeeld in de oorspronkelijke zak die met het nieuwe of net verwijderde onderdeel meegeleverd werd.
-

Macrovision Corporation productmededeling

Dit product integreert technology met copyright beveiliging die beschermd wordt door systeemaanspraken van bepaalde V.S. patenten en andere intellectuele eigendomsrechten die eigendom zijn van Macrovision Corporation en andere rechtmatige eigenaars. Het gebruik van deze technology met copyright bescherming moet goedgekeurd worden door Macrovision Corporation, en is enkel bestemd voor het gebruik thuis en eventueel andere beperkt gebruik *enkel en alleen indien dit goedgekeurd werd door Macrovision Corporation*. De ontleding en het uit elkaar halen van het toestel is verboden.

1. Installatie van de kaart

BELANGRIJK: Deze VGA-kaart kan uitsluitend geïnstalleerd worden op moederborden die voorzien zijn van een AGP (Accelerated Graphics Port) slot.

1.1 Voor systemen zonder een bestaande VGA-kaart

OPGELET! Lees zorgvuldig het deel **Veiligheidsinformatie** op pagina 98 alvorens enige onderdelen te installeren of te verwijderen.

1. Trek alle voedingskabels uit de stopcontacten.
2. Verwijder de kap van uw computer.
3. Zoek naar het AGP-slot op uw moederbord. Zodra u deze gevonden heeft, moet u ervoor zorgen dat er geen kabels of onderdelen de toegang tot het slot verhinderen.
4. Verwijder het beschermend ijzeren plaatje dat zich achter de AGP slot, in uw kast, bevindt en bewaar de schroef voor later gebruik.
5. Neem uw nieuwe VGA-kaart uit verpakking.
6. Plaats de gouden contacten van de kaart ter hoogte van AGP-slot. Plaats één kant van de kaart in het slot en druk deze kant volledig naar beneden. Druk vervolgens de andere kant volledig in het slot totdat de kaart stevig vast zit.
7. Plaats nu de metalen kaartsteun op de achterkant van het chassis van de computer en maak hem vast met de schroef, die u verwijderde in stap 4.
8. Plaats de kap terug op de computerkast.
9. Gebruik een video signaalkabel om de VGA-aansluiting (15-pin mannelijk) van uw analoge monitor met de aansluiting op uw kaart (15-pin vrouwelijk) te verbinden.
10. Verbindt de voedingskabels.
11. Ga vervolgens naar deel "2. Installatie van de stuurprogramma's."

1.2 Voor systemen met een bestaande VGA-kaart

1. Voer de stappen 1 tot en met 8 op pagina 102 uit om het huidige VGA-stuurprogramma te verwijderen en uw computer in te stellen op een standaard VGA-stuurprogramma.
2. Zet uw computer uit, trek alle voedingskabels uit de stopcontacten en verwijder de kap van uw computer.
3. Verwijder de huidige VGA-kaart.
4. Voer de stappen 5 tot en met 11 van deel 1.1 uit om de nieuwe VGA-kaart in het AGP-slot te installeren.

2. Installatie van de stuurprogramma's

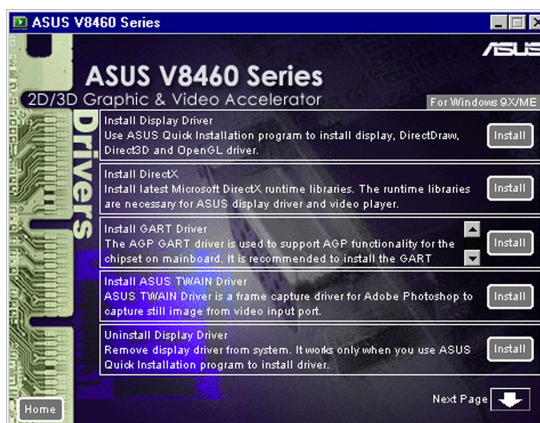
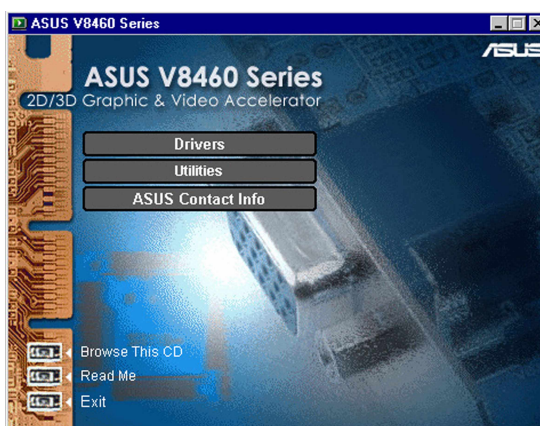
OPMERKING: De afbeeldingen van de beeldschermen die zich in dit deel bevinden zijn enkel ter referentie en kunnen verschillen van de beeldschermen die op uw monitor weer worden gegeven. De installatieschermen zijn verschillend naar gelang van uw VGA-kaart.

2.1 Automatische installatie van de stuurprogramma's

De ondersteunings-cd die met de VGA-kaart geleverd is, bevat vier systeemstuurprogramma's: een stuurprogramma voor het scherm, Microsoft DirectX, een stuurprogramma voor VGART en voor het opvangen van WDM. Het **beeldschermstuurprogramma** coördineert de software om een bepaald systeem te ondersteunen en het ondersteunt ook de hardware van het beeldscherm en de configuratie daarvan. **DirectX** maakt 3D hardwareversnelling en MPEG audio-video ondersteuning voor Windows 98/ME/2000/XP mogelijk. Het **VGART-stuurprogramma** ondersteunt de AGP-functies die uniek zijn aan de chipset die zich op het moederbord bevinden. Met het stuurprogramma voor het opvangen van WDM schakelt u de video-ingang van uw VGA-kaart in.

Installatie van alle stuurprogramma's

1. Zet uw computer aan en start Windows op.
2. Plaats de ondersteunings-cd met de VGA-stuurprogramma's. Er verschijnt een menu met drie opties.
3. Om alle stuurprogramma's te installeren moet u de eerste optie "**Install Display Driver**" selecteren. Het systeem installeert automatisch het stuurprogramma voor het scherm van de ondersteunings cd.



Installatie van de stuurprogramma's DirectX en VGART en WDM.

Desgewenst kunt u DirectX, VGART en het stuurprogramma van WDM apart installeren. Selecteer deze optie wanneer het nodig is de stuurprogramma's voor nieuwe kaarten bij te werken. Klik op de knop **"Install"** en volg de instructies die op het scherm verschijnen. Start uw computer opnieuw op wanneer Windows dit vraagt.

OPMERKING:

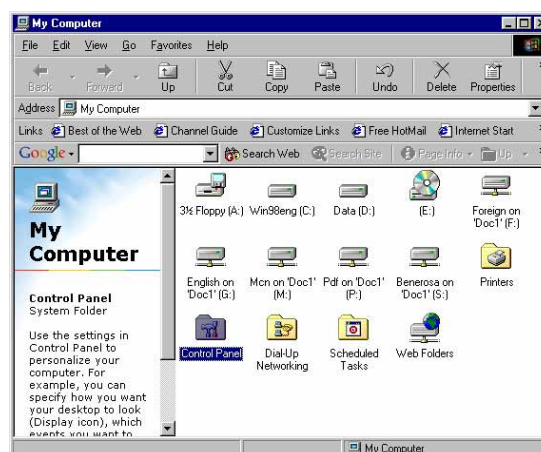
1. Het weergegeven Demo Shield kan verschillen naargelang het model van de VGA-kaart.
2. Het stuurprogramma van WDM is alleen beschikbaar voor een videokaart met een video-ingang.

2.2 Handmatige installatie van het beeldschermstuurprogramma

Windows 98/ME

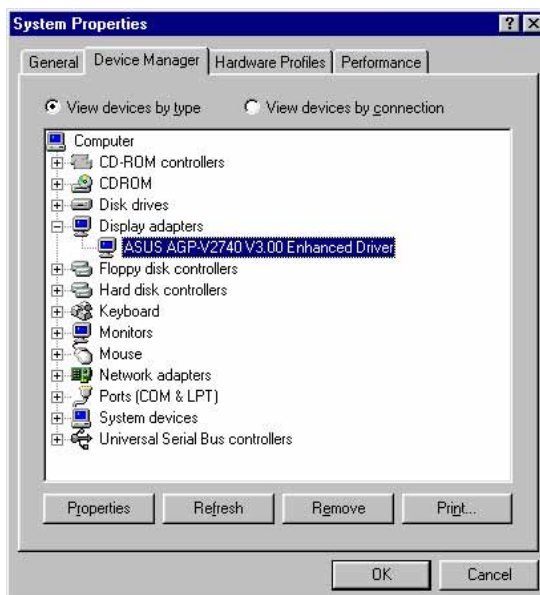
Voor systemen **zonder** een bestaande VGA-kaart

1. Zet uw computer aan en start Windows op.
2. Dubbelklik eerst op **Deze computer** en vervolgens op **Configuratiescherm**.
3. In het Configuratiescherm klikt u op **Nieuwe hardware**.
4. Volg de instructies die op het scherm verschijnen om het juiste **INF stuurprogramma** van de ondersteuning cd-rom te installeren.



Voor systemen **met** een bestaande VGA-kaart

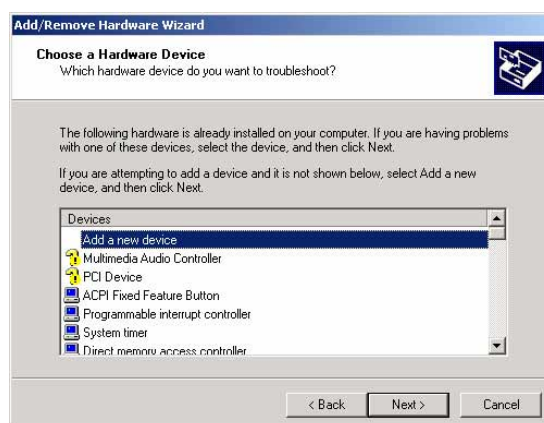
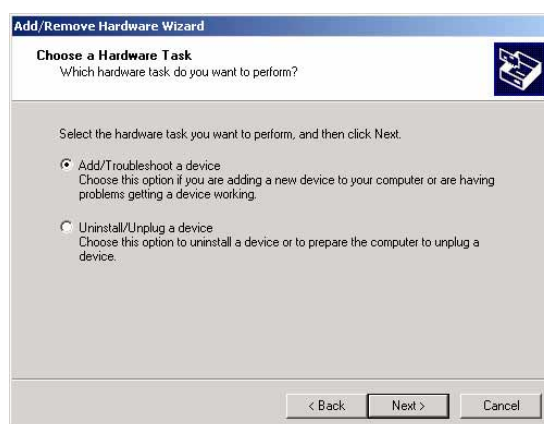
1. Zet uw computer aan en start Windows op.
2. Dubbelklik eerst op **Deze computer** en vervolgens op **Configuratiescherm**.
3. In het configuratiescherm klikt u op **Systeem** om het venster "Systeemeigenschappen" weer te geven.
4. Klik op het tabblad **Apparaatbeheer**.
5. Dubbelklik op het pictogram **Beeldschermadapter**, selecteer het huidige VGA-stuurprogramma en klik op **Verwijderen**.
6. Selecteer **Standard VGA** als het beeldschermstuurprogramma.
7. Klik op **OK** om het venster te sluiten.
8. Zet de computer uit.



9. Verwijder de huidige VGA-kaart en plaats uw nieuwe VGA-kaart. Raadpleeg deel "1. Installatie van de kaart" voor meer details.
10. Zet uw computer aan en start Windows op.
11. Dubbelklik eerst op **Deze computer** en vervolgens op **Configuratiescherm**.
12. In het Configuratiescherm klikt u op **Nieuwe hardware**.
13. Volg de instructies die op het scherm verschijnen om het juiste **INF stuurprogramma** van de ondersteuning cd-rom te installeren.

Windows 2000/XP

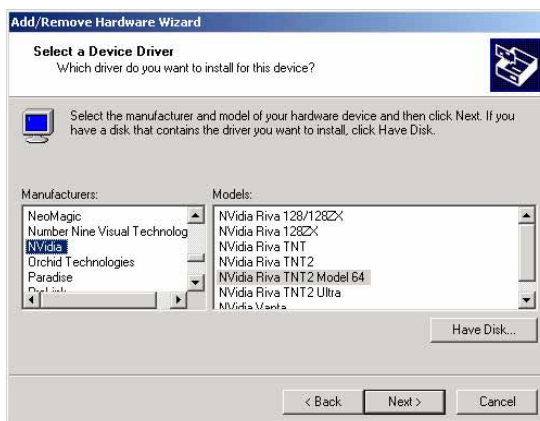
1. In het **Configuratiescherm** klikt u op het pictogram **Nieuwe hardware**.
2. In het volgende venster klikt u op **Apparaat toevoegen / probleemoplossing** en vervolgens klikt u op **Volgende**.
3. Selecteer **Nieuw apparaat toevoegen** en klik op **Volgende**.
4. In het venster “Nieuwe hardware” selecteert u **Nee, ik wil de hardware uit een lijst selecteren**. Klik vervolgens op **Volgende**.



5. Selecteer **Beeldschermadapters** en klik vervolgens op **Volgende**.



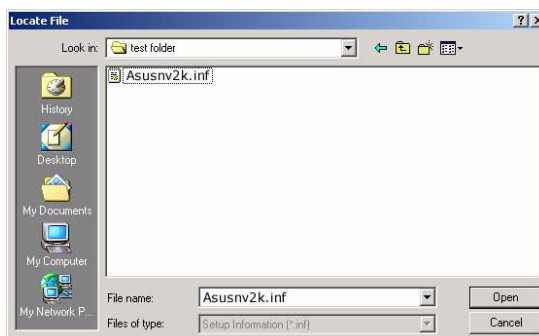
6. In het venster "Selecteer een apparaatstuurprogramma" selecteert u een fabrikant (bijvoorbeeld **Nvidia**) en het correcte model. Klik op **Diskette....**



7. Plaats de cd-rom met de Win2000/XP stuurprogrammabestanden in het cd-rom-station en klik op **Bladeren**.



8. Vindt het bestand **Asusnv2k.inf** en klik vervolgens op **Openen**.
9. Volg de instructies die op het scherm verschijnen om het **INF-stuurprogramma** van de ondersteuning cd-rom te installeren.
10. Na het voltooien van de installatie moet u de computer opnieuw opstarten.





Videokort

Snabbstart Guide

Svenska

Säkerhetsinformation

Iakttaga de följande försiklighetsåtgärderna när du ska installera eller ta bort enheter.

OBS! Dators kort och enheter innehåller mycket delikata Integrerade Strömkrets (IS) chips. Att skydda dators kort och andra enheter mot skada av statisk elektricitet, vidta följande försiktigheter.

1. Övertyga sig om att du har avkopplat din nätaggregat när du sätter i eller tar bort enheter. Annars kan både ditt moderkorts och dina enheters allvarliga skador tillfogas.
 2. Förvara alla enheter i den antistatiska påsen tills du börjar installera dem.
 3. Använda en jordad handled rem innan hantering enheter. Om du inte har den, vidrör med båda dina händer på en säker jordad objekt eller någon metall object, sådan som en nätaggregat låda. Hålla komponenter i kanter och försöka att inte vidröra de IS chipsen, ledning, eller cretskort.
 4. Om du borttog några enheter, placera dem i en mjuk jordad antistatisk förpackning eller i påsen som inkom med enheten.
-

Macrovision Corporation Produkt Meddelande

Den här produkten innehåller copyrightskydd teknologin, som är skyddat med några U.S. patent och andra intellektuella rättigheter som tillhör Macrovision Corporation och andra rättighets ägare. Användning av den här copyrightskyddteknologin måste vara auktoriserat på Macrovision Corporation, och predestineras för hemgranskning och andra begränsade användningar, bara om de är auktoriserat på något sätt av Macrovision Corporation. "Omkonstruering", ingenjöranalys och isärplockande är förbjudna.

1. Kort Installation

VIKTIGT: Det här VGA kortet kan bli installerat på moderkort med en AGP (Accelerated Graphics Port) hållare.

1.1 För systemen utan någon existerande VGA kort

OBS! Läs Säkerhetsinformation på sida 106 innan du flytter bort eller installerar några nya komponenter.

1. Koppla av alla elkablarna ut ur vägguttag och ta bort datorlocket.
2. Flytta bort systemblock lock.
3. Lokalisera AGP expansionhållaren på moderkortet. Övertyga sig om hållaren ej avspärras av kabler eller andra komponenter.
4. Flytta bort det metalliska kamplocket mot AGP hållare. Spara skruven för senare användning.
5. Ta ditt nya VGA kort ut ur deras plast förpackning
6. Bringa kortets golden connectors i rät linje angående AGP hållaren. Sätta in en rand av kortet och pressa ned tätt. Pressa ned den andra randed tills kortet sitter helt och hållet fast i hållaren.
7. Sätta den korta monteringskrampan till bakdel av ett underred och fästa den med en skruv.
8. Återlämna systemblock locket.
9. Använda en videosignal kabel för att koppla dina analog bildskärms VGA kontakter (15-stift skruv) till hållarna på kortet (15-stifts mutter).
10. Koppla elkablarna.
11. Sedan enligt avdelning "2. Datadrivrutin Installation."

1.2 För systemen med existerande VGA kort

1. Utföra steg 1 till 8 på sidan 110 för att ta bort den innevarande VGA drivrutinen och installera Standard VGA drivrutin.
2. Efter att du har stängt av datorn, koppla av alla elkablarna ut ur vägguttag och ta bort datorlocket.
3. Ta bort det existerande VGA kortet.
4. Följ steg 5 till 11 enligt avdelning 1.1 ovan att installera det nya VGA kortet i AGP hållaren.

2. Datadrivrutin Installation

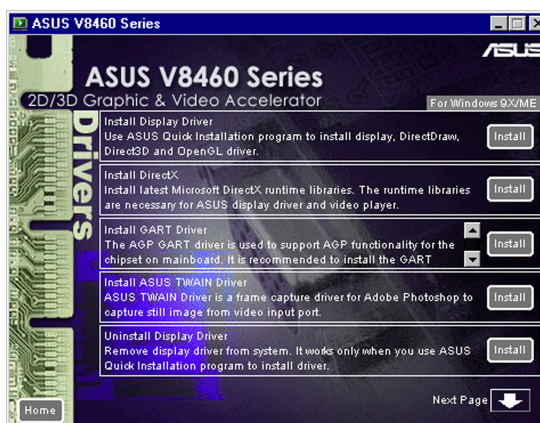
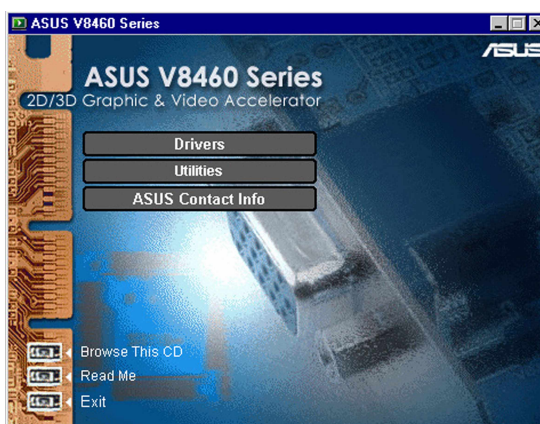
ANM.: Bildskärmbilderna under den här avdelningen är bara för att få inblick och inte kan passa precis till allt som du ser på din egen bildskärm. Drivrutinens installationer kan skilja sig från varandra beroende på VGA kort modell.

2.1 Automatisk Datadrivrutin Installation

Support-CD-skivan, som medföljde VGA-kortet innefattar fyra systemdrivrutiner: **bildskärmsdrivrutinen**, **Microsoft DirectX-drivrutinen**, **VGART-drivrutinen** och **WDM-insamlingsdrivrutinen**. **Bildskärm drivrutinen** samordnar den programvaran för att underhålla ett konkret system, och underhåller bildskärm hårdvaran och dina konfiguration parametrar. **DirectX** förser 3D hårdvara acceleration och MPEG audio-video underhållning för Windows 98/ME/2000/XP. Den **VGART** drivrutinen understödjer AGP funktionerna som är unika för varje partikulär chipset på moderkort. WDM-insamlingsdrivrutinen aktiverar videoingångsfunktionen hos ditt VGA-kort.

Installation av alla drivrutiner

1. Starta Windows (operationssystem) på Min dator.
2. Sätt i support-CD-skivan med VGA-drivrutiner. En meny med tre alternativ visas.
3. För att installera alla de här drivrutinerna välja den första optionen **Installera Bildskärm Drivrutin**. Systemet installerar automatiskt enhetsdrivrutinen från CD-skivan.



Installation av DirectX- och VGART- drivrutiner samt WDM-insamlingsdrivrutin

Om du vill kan du installera DirectX- och VGART-drivrutinerna och WDM-insamlingsdrivrutinen separat. Välj den här optionen när det behövs att uppdatera drivrutiner för de nya korten. Klicka på den **Installera** knappen och följ de bildskärminstruktionerna. Starta om din dator efter det motsvarande medelandet.

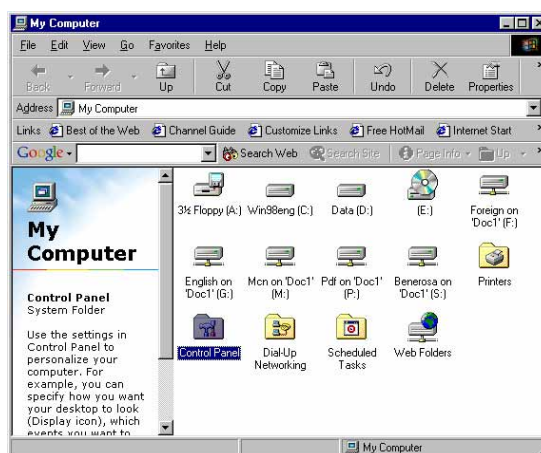
-
- ANM.:** 1. Den här Demo Shield kan vara inte lik för alla modeller av VGA kort.
2. WDM-insamlingsdrivrutinen är endast tillgänglig för bildskärmskort med ideoingångsfunktion.
-

2.2 Bruksanvisning Bildskärm Drivrutin Installation

Windows 98/ME

För systemen utan något existerande VGA kort

1. Starta Windows OS på din dator.
2. Dubbelklicka på **Min dator**, sedan på **Kontrollpanelen**.

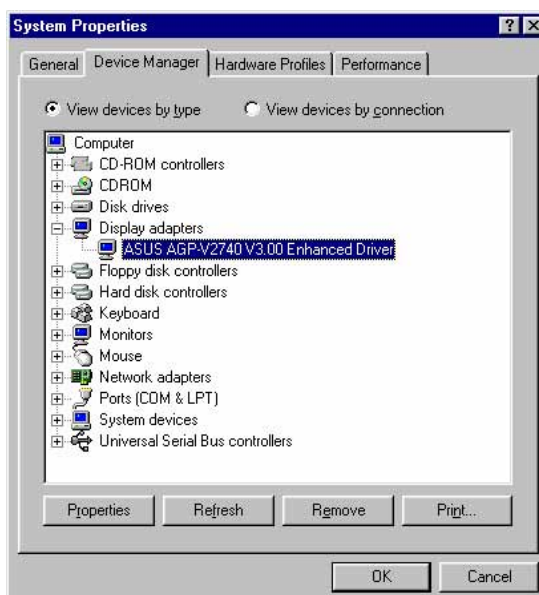


3. Under Kontrollpanelen, klicka på **Lägg till Ny Hårdvara**.
4. Följ de bildskärminstruktionerna för att installera den passande **INF drivrutinen** från den underhålla cd:n.



För systemen **med** en existerande VGA kort

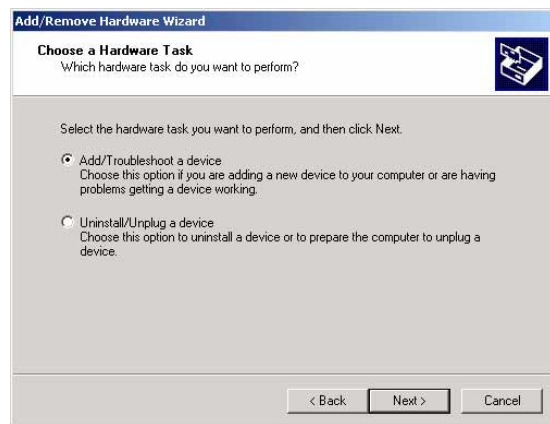
1. Starta Windows OS på din dator.
2. Dubbelklicka först på **Min dator**, sedan på **Kontrollpanelen**.
3. Från Kontrollpanelen, klicka på System för att få se **system** egenskaperna.
4. Klicka på **Device Manager** meny.
5. Dubbelklicka på **Bildskärm kort** symbolen, märka den innevarande VGA **drivrutinen**, och klicka på **Ta bort**.
6. Välja **Standard VGA** som din bildbildskärm drivrutin.
7. Klicka **OK**.
8. Avstäng datorn.



9. Ta bort det existerande VGA kortet och installera ditt nya VGA kort. Vända dig till avdelning 1. "Kort Installation" för instruktioner.
10. Starta Windows OS på din dator.
11. Dubbelklicka på **Min dator**, sedan på **Kontrollpanel**.
12. Under Kontrollpanelen, klicka på **Lägga till Ny Hårdvara**.
13. Följa bildskärminstruktionerna för att installera den passande **INF drivrutinen** från den underhåll cd:n.

Windows 2000/XP

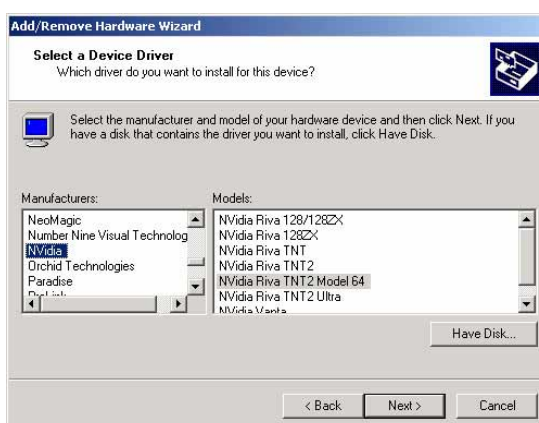
1. Under **Kontrollpanelen**, klicka på **Lägga till Ny Hårdvara**.
2. I det följande fönstret, klicka på **Lägga till /Troubleshoot device**. Klicka **Näst**.
3. Välja **Add a new device**. Klicka **Näst**.
4. I **Sök Ny Hårdvara** fönstret, välja **Nej, Jag vill välja hårdvaran från en list**. Klicka **Näst**.



5. Välja **Display kort**, sedan klicka **Näst**.



6. I Välja Drivrutin fönster, välja en märke (till exempel, **Nvidia**) och den passande modellen. Klicka **Have disk....**



7. Insert underhåll cd:n som innehåller de Win2000/XP drivrutin filerna. Klicka **Bläddra**.



8. Lokalisera **Asusnv2k.inf** filen och sedan klicka **Öppna**.
9. Följa nästa bildskärminstruktionerna att installera den **INF datadrivrutinen** från underhåll cd:n.
10. Efter den installation processen avsluter, starta om datorn.

