



电视调解卡 / 调解盒

*My Cinema* 系列

C2939  
第三版  
2007年3月

版权所有 • 不得翻印 © 2007 华硕电脑

本产品的所有部分，包括配件与软件等，其所有权都属华硕电脑公司（以下简称华硕）所有，未经华硕公司许可，不得任意仿制、拷贝、誊抄或转译。本使用手册没有任何形式的担保、立场表达或其他暗示。若有任何因本使用手册或其所提到之产品的所有信息，所引起直接或间接的资料流失、利益损失或事业终止，华硕及其所属员工恕不为其担负任何责任。除此之外，本使用手册所提到的产品规格及信息仅供参考，内容亦会随时更新，恕不另行通知。本使用手册的所有部分，包括硬件及软件，若有任何错误，华硕没有义务为其担负任何责任。

用户手册中所谈论到的产品名称仅做识别之用，而这些名称可能是属于其他公司的注册商标或版权。

# 目录

安全性须知.....	iv
关于这本用户手册.....	v
<b>第一章：硬件信息</b>	
1.1 系统需求.....	1-2
1.2 调解卡 / 调解盒概图.....	1-2
1.3 在安装之前.....	1-8
1.4 安装步骤.....	1-9
1.4.1 安装华硕电视调解卡.....	1-9
1.4.2 安装华硕 USB 电视调解盒.....	1-10
1.4.3 安装华硕 TV Express 电视调解卡.....	1-11
1.5 连接线缆和设备.....	1-11
1.5.1 (Quadri) PCI-E 电视调解卡.....	1-10
1.5.2 (Hybrid) 电视调解卡.....	1-12
1.5.3 (模拟) 电视调解卡.....	1-13
1.5.4 (DVBT) USB 电视调解盒.....	1-13
1.5.5 (DVBT) Express 电视调解卡.....	1-14
1.5.6 (Hybrid) Express 电视调解卡.....	1-14
1.5.7 (Hybrid) USB 电视调解盒.....	1-15
1.5.7 (模拟) USB 电视调解盒.....	1-15
<b>第二章：软件信息</b>	
2.1 安装驱动程序.....	2-2
2.1.1 安装 Microsoft® DirectX®.....	2-2
2.1.2 安装驱动程序.....	2-3
2.1.3 卸载驱动程序.....	2-7
2.2 CyberLink® PowerCinema (选购).....	2-8
2.3 华硕 Splendid 靓彩技术.....	2-8
2.4 华硕 VideoSecurity Online 在线影像神兵.....	2-9
2.5 华硕 EZVCR.....	2-10
<b>附录：参考信息</b>	
A.1 遥控器 (选购).....	A-2
A.1.1 39 按键遥控器.....	A-2
A.1.2 21 按键遥控器.....	A-4
A.2 国际电视系统和标准 (模拟电视).....	A-6
A.3 国际电视系统和标准 (DVB-T).....	A-8

# 安全性须知

## 电气方面的安全性

- 为了避免可能的电击造成严重伤害，在搬动电脑以前请务必将电脑电源线从电源插座中拔掉。
- 当您要安装或移除硬件时，请务必确保该设备的信号线连接以前，电源线已被拔掉。如果可能的话，在安装以前请先拔掉电脑的所有电源线。
- 当您要主板连接或拔除任何信号线以前，请确保所有的电源线已事先拔掉。
- 在使用适配卡或扩展卡以前，我们建议您可以先寻求专业人士的帮助。因为这些设备有可能会干扰到接地的回路。
- 请确定电源的电压已调整到本国 / 本区所使用标准值。若您不确定您所归属区域的电压标准值，请就近询问当地的电力公司人员。
- 若电源已损坏，请不要尝试自行修理。请尽快与专业技术服务人员或经销商联系。

## 操作安全性

- 长时间使用后，华硕 U-3000 电视调解盒会变得很热。当您移动此盒子时，请小心。热量不会影响电视调解盒的工作，您可以继续使用。
- 在安装主板和添加其他设备之前，请仔细阅读包装盒内的所有手册。
- 在使用产品之前，请确定所有的排线、电源线都已正确连接好。若您发现有任何重大的问题，请尽快联系您的经销商。
- 为避免发生电路短路的问题，请务必将所有多余的螺丝、回形针及其他零件收好，不要遗留在主板上或电脑主机中。
- 灰尘、湿气以及剧烈的温度变化都会影响到产品的使用寿命。因此请尽量避免放置在这些地方。
- 请勿将产品放置在容易摇晃的地方。
- 若在本产品的使用上有任何的技术性问题，请尽快和专业技术服务人员或经销商联系。

# 关于这本用户手册

## 用户手册的编排方式

用户手册主要由以下几个章节组成:

- **第一章: 硬件信息**

本章节描述了您在安装华硕电视调解卡 / 调解盒时必须遵循的安装步骤。

- **第二章: 软件信息**

本章节告诉您如何安装华硕电视调解卡 / 调解盒的驱动程序和应用程序。

- **附录: 参考信息**

附录将详细阐述关于遥控器、按键表以及国际电视系统和标准的相关信息。

## 哪里能找到更多的产品信息

您可以从以下提供的两种方法来获取更多关于华硕产品和软件升级的信息。

1. **华硕官方网站**

华硕电脑的官方网站提供了最新的有关华硕软硬件产品的各种信息。详情请查阅华硕联络信息表。

2. **其他文件**

在您的产品包装盒中除了本手册所列举的标配外, 还有可能会夹带其他文件, 如经销商所附的产品保证单等。这些文件为选购文件, 不属于标配以内。

## 提示符号

为了确保您能正确完成设置，请一定要注意以下这些会在手册中出现的提示符号所代表的特殊含义。



**危险 / 警告：**提醒您在尝试进行某项步骤时要注意您自身的安全。



**小心：**提醒您在尝试进行某项步骤时要注意不要伤害到产品的元件。



**重要：**提醒您必须要按照手册所描述的方法来完成一项或多项安装或设置。



**注意：**提供有助于完成某项设置的诀窍或其它信息。

# 第一章

本章节描述了您在安装华硕电视调解卡 / 调解盒时必须遵循的安装步骤。

# 硬件信息

## 1.1 系统需求

在安装华硕电视调谐卡 / 调谐盒以前，请确认您的电脑符合以下需求：

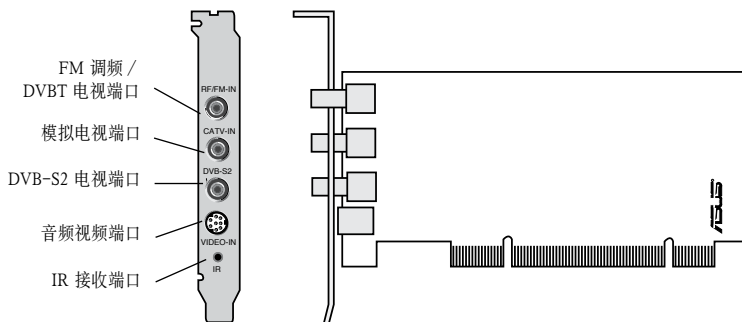
项目	描述
插槽	对于 PCI 电视调谐卡：一个可用的 PCI 插槽 对于 PCI-E 电视调谐卡：一个可用的 PCI Express 插槽 对于电视调谐盒：一个可用的 USB 2.0 端口 对于 TV express 电视调谐卡：一个可用的 Express Card 接口
处理器	笔记本电脑：建议使用 Intel® Pentium® M 1.3GHz 或更高规格的处理器 PC：建议使用 Intel® Pentium® 4 2.6GHz 或更高规格的处理器
内存	对于 XP/MCD 系统：建议使用 512MB 或更大容量的内存 对于 Vista Basic/Vista Permim 系统：建议使用 1GB 或更大容量的内存
显卡	至少 32MB 显存的显卡
光驱	CD-ROM 用于安装驱动程序
硬盘容量	至少 1GB 空闲的硬盘空间 对于 XP/MCE 系统：建议空闲的硬盘空间为 1GB 或更大 对于 Vista Basic/Vista Premium：建议空闲的硬盘空间为 15GB 或更大
音效	兼容 Microsoft® DirectX 的音效设备
操作系统	Microsoft® Windows® Vista Premium/Vista Basic/XP/MCE 2005
软件 / 应用程序	Microsoft® DirectX 9.0 或更高版本 Microsoft® Windows® Media Player 9 或更高版本

## 1.2 调谐卡 / 调谐盒概图



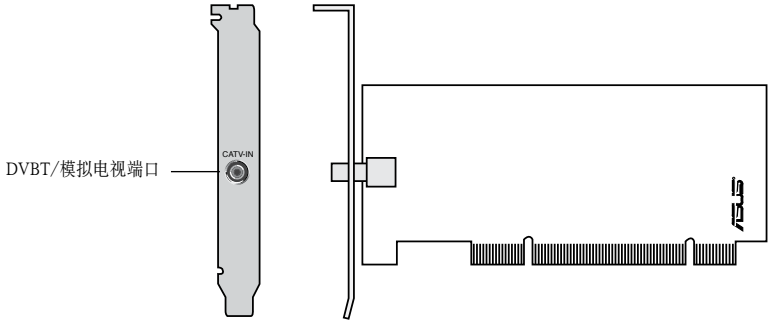
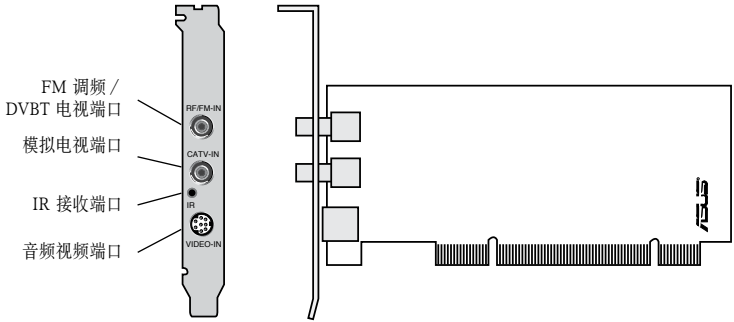
图片仅供参考。实际产品可能与图示有所差异。

(Quadri) PCI-E 电视调谐卡

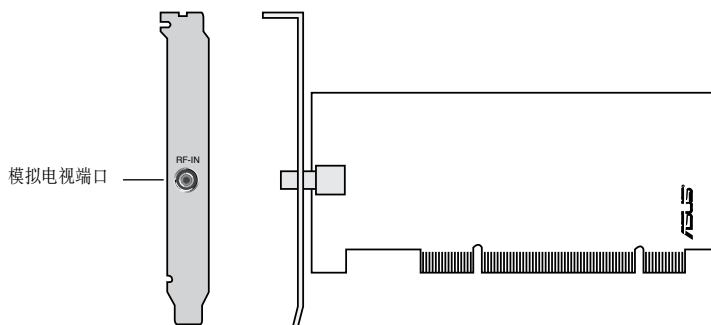
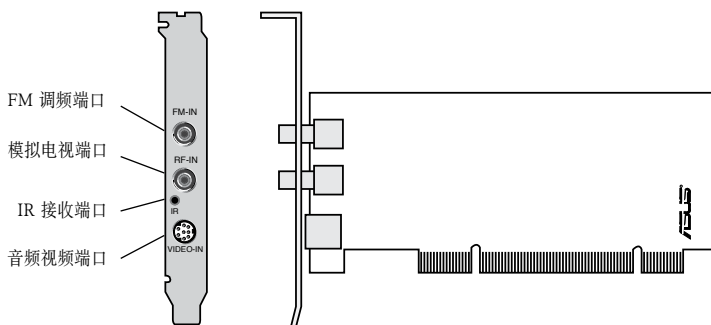




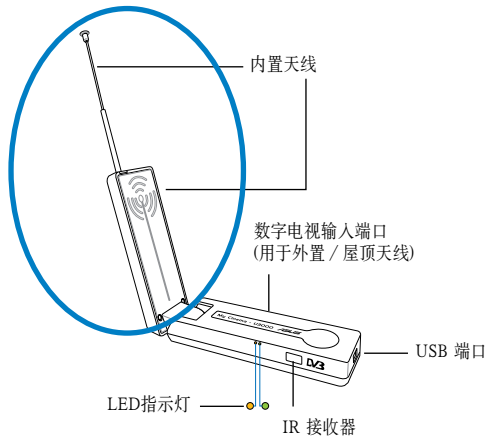
### (Hybrid) PCI 电视调解卡



### (模拟) PCI 电视调解卡



## (DVBT) USB 电视调解盒

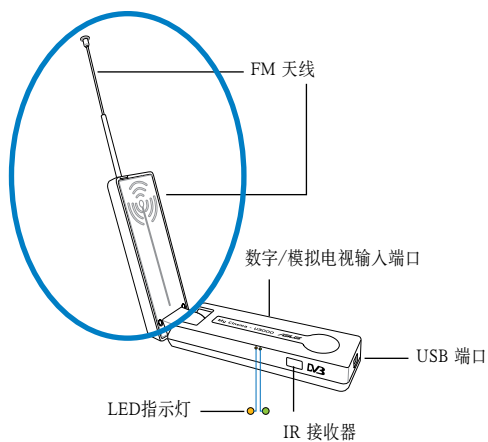


内置天线提供了极佳的便携性，当外置或屋顶天线无法使用时，内置天线能帮助您接收数字电视。



请参考 1-8 页上的 LED 指示灯说明。

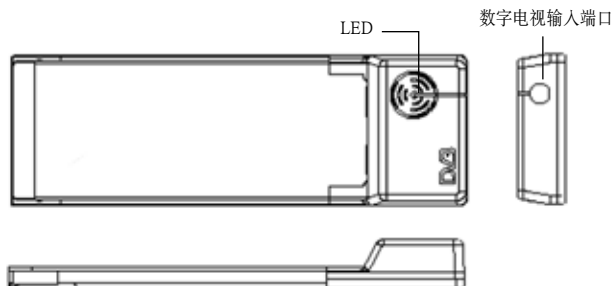
## (Hybrid) USB 电视调解盒



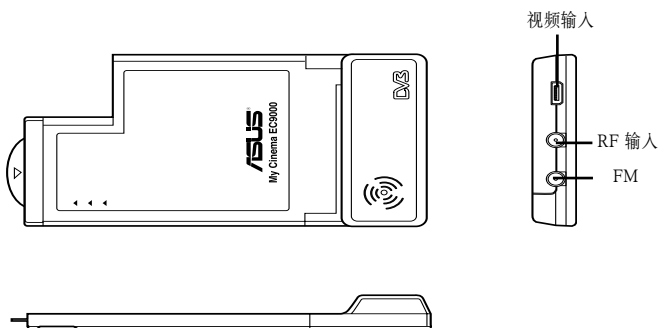
## (模拟) USB 电视调解盒



## (DVB-T) Express 电视调解卡



## (Hybrid) Express 电视调解卡



请参考 1-8 页上的 LED 指示灯说明。

## LED 指示灯说明

有两个LED指示灯的型号	
颜色	描述
LED 1 (绿色)	信号良好
LED 2 (橙色)	信号不良

有一个LED指示灯的型号	
颜色	描述
LED 亮	信号良好
LED 灭	信号不良

### 1.3 在安装之前

在安装华硕电视调解卡 / 调解盒前，请先做好以下安全措施：



- 在您触碰任何部件前，请先将电源线拔掉。
- 为避免静电对产品造成损害，请在触碰任何部件前，请先使用防静电手环，也可以触摸一下有接地线的物品，或是像是电源供应器等金属物品外壳。
- 在拿取该产品时，尽量不要触碰部件上的电脑芯片。
- 当取出电路 IC 元件时，请将元件放置在绝缘垫上以隔离静电，或是直接放回该元件的绝缘包装袋中保存。
- 在您安装或移除任何电脑部件之前，请确认 ATX 电源供应器的电源开关是切换到关闭 (OFF) 的位置，而最安全的做法是先暂时拔除电源供应器的电源线，等到安装或移除工作后再将之接回。如此可避免因电力残余在系统中而严重损坏该产品。

## 1.4 安装步骤

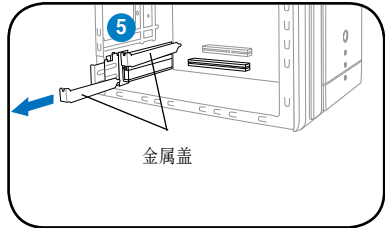


- 您只能将华硕电视调解卡安装到带有 PCI 插槽的主板上。
- 以下图片仅供参考。实际的系统机箱及配置等可能与之不符。

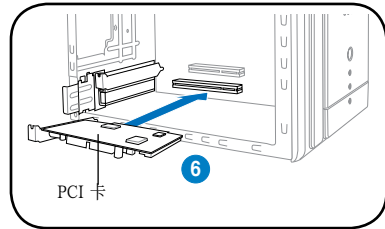
### 1.4.1 安装华硕电视调解卡

请按照以下步骤安装电视调解卡:

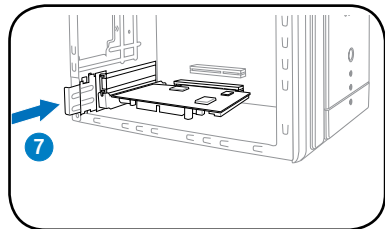
1. 请先拔掉电源线。
2. 打开机箱盖。具体如何打开机箱请参考随机附带的详细文档说明。
3. 找到一个 PCI 总线扩展插槽。请确认该插槽上没有插其它的扩展卡。
4. 取下插槽金属盖旁的螺丝。
5. 将插槽对应的机箱上的金属盖移除。



6. 将卡垂直地插入插槽中，并用力按一下，以保证该卡已牢牢地插入插槽。



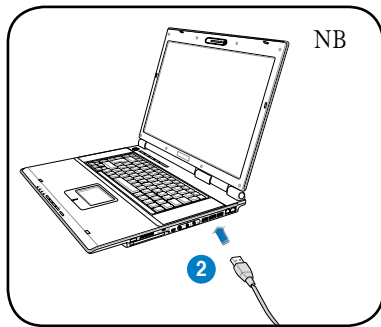
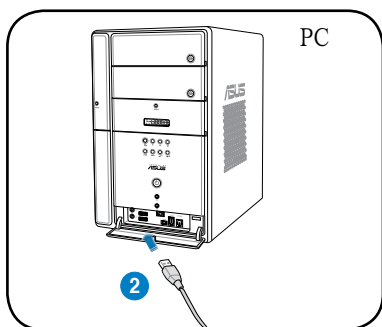
7. 用螺丝将该卡在机箱上固定紧。



## 1.4.2 安装华硕 USB 电视调解盒

请按照以下步骤安装华硕 USB 电视调解盒:

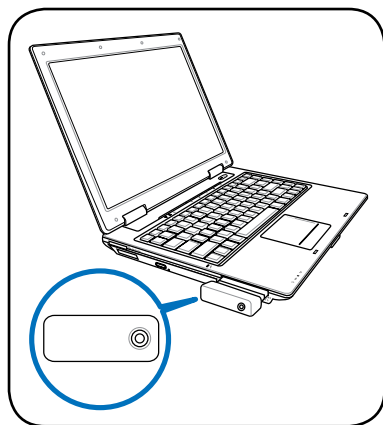
1. 将华硕 USB 电视调解盒放置在靠近电脑的平整稳定的桌面（或物体表面）。
2. 将 USB 线一端插入电脑的 USB 2.0 端口。



## 1.4.3 安装华硕 TV Express 调解卡

请按照以下步骤安装华硕 TV Express 调解卡:

1. 将您的 PC 或笔记本电脑放置在平整稳定的物体表面。
2. 找到 Express 卡端口。
3. 将华硕 TV Express 调解卡插入电脑的 Express 卡端口。





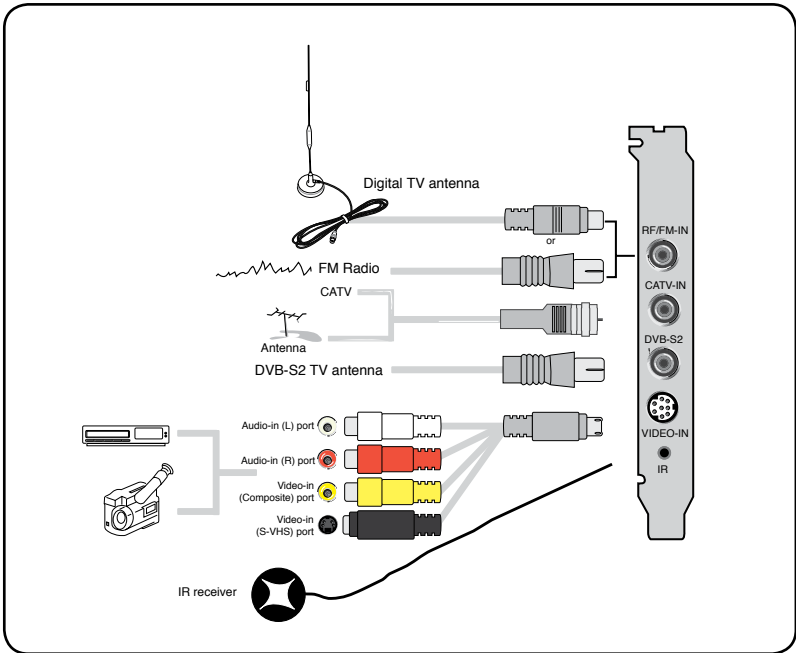
## 1.5 连接线缆和设备



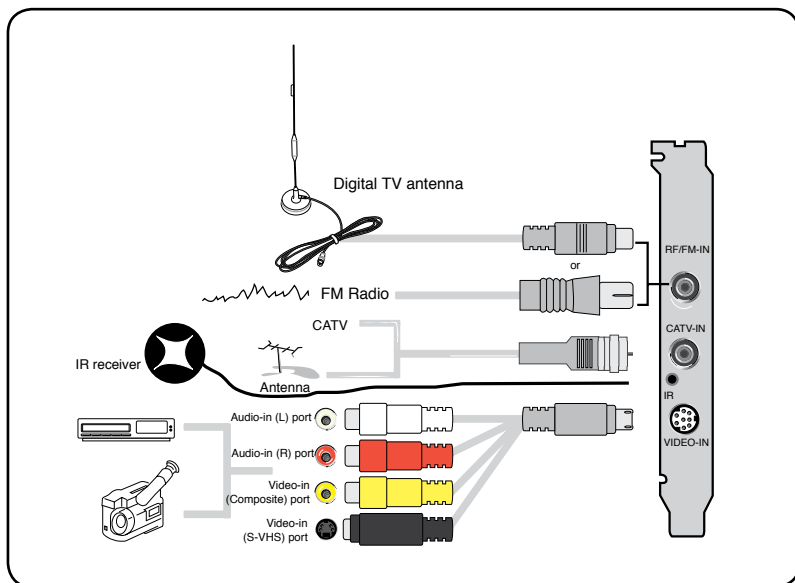
有线电视 (CATV) 及天线的连接方式有很多种。在连接设备以前，您需要向您的经销商咨询适配器 (adaptor)、分离器 (splitter)、A/B 交换机以及组合器 (combiner) 的型号。

华硕电视调谐卡 / 调谐盒能接收多达 100 个频道。如果您没有 CATV (有线电视) 的话，您可以使用只能接收 VHF 频道或只能接收 UHF 频道，或只能接收 VHF 和 UHF 频道的室内或室外天线连接至华硕电视调谐卡 / 调谐盒。

### 1.5.1 (Quadri) PCI-E 电视调谐卡

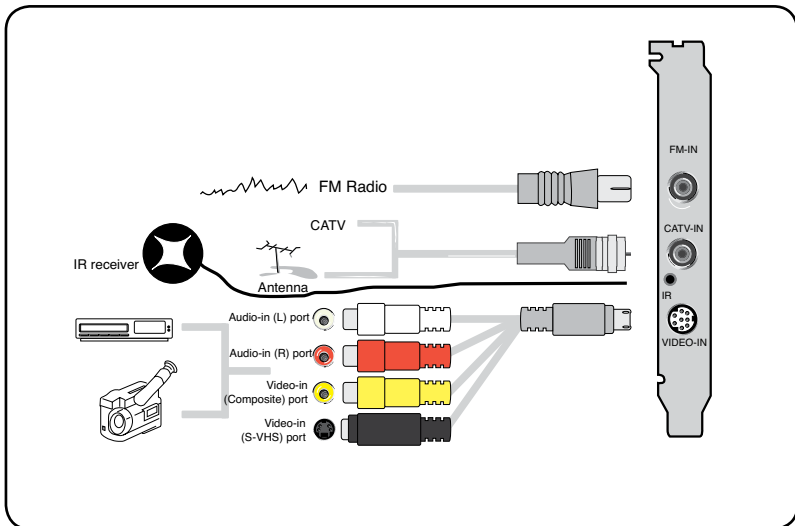


## 1.5.2 (Hybrid) 电视调解卡

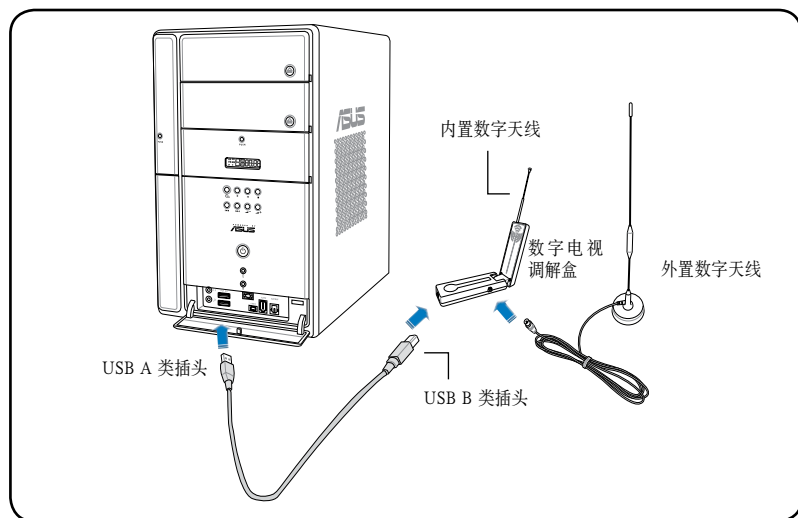


您可以将 hybrid 电视调解卡连接至上图所示的所有设备。但是对于模拟电视调解卡，您不能连接数字电视天线。

## 1.5.3 (模拟) 电视调解卡



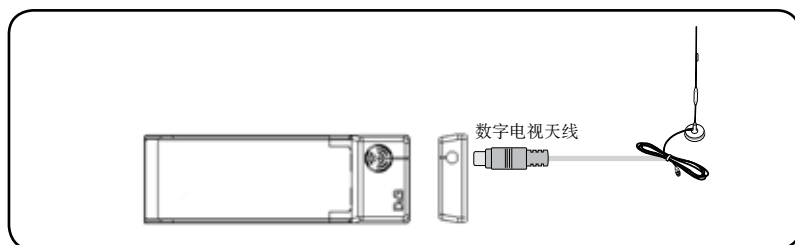
## 1.5.4 (DVB-T) USB 电视调解盒



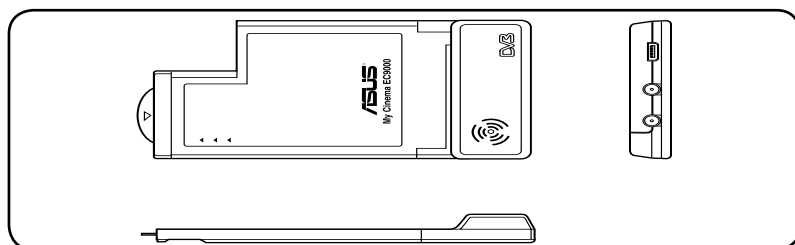
- 华硕 My Cinema U9000 Diversity 电视调解盒有一个内置天线。您可以使用它，或您也可以使用 MCX-to-IEC 适配器连接一个外置天线。
- 内置天线提供了极佳的便携性，当外置或屋顶天线无法使用时，内置天线能帮助您接收数字电视。



### 1.5.5 (DVBT) Express 调制卡

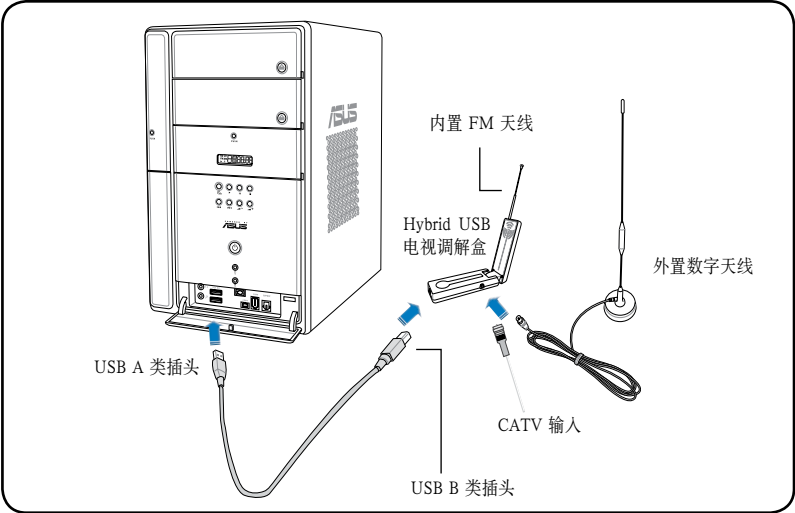


### 1.5.6 (Hybrid) Express 调制卡

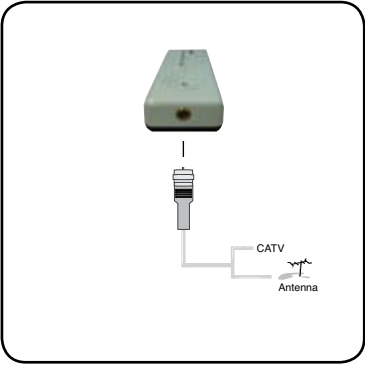


对于 ATSC Hybrid Express 电视调制卡，部件的排列次序可能有所不同。

1.5.7 (Hybrid) USB 电视调解盒



1.5.8 (模拟) USB 电视调解盒





## 第二章

本章节告诉您如何安装华硕电视调解卡 / 调解盒的驱动程序和应用程序。

## 2.1 安装驱动程序

在使用华硕电视调谐卡 / 调谐盒前，您必须先电脑中装入相应的驱动程序。本节将详细描述如何安装驱动程序。



- 请确定您已安装 Windows® XP 操作系统。
- 本节所示图片可能与实际不符。附赠光盘的内容随时可能改变，恕不通知。

### 2.1.1 安装 Microsoft® DirectX®

Microsoft® Direct® X 应用程序可以在 Windows® 98, Windows® 2000 和 Windows® XP 操作系统下提供 3D 硬件加速功能。



- 在安装华硕电视调谐卡驱动程序之前，请确认您已安装 Microsoft® DirectX®。
- 您必须在安装完 Microsoft® Direct® X 后，再安装兼容 MPEG 视频格式的播放软件（Windows® 98 系统下必须安装此软件）

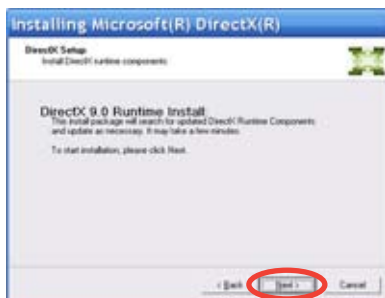
1. 插入附赠光盘，系统将自动运行光盘。或者您也可以打开 **我的电脑**，双击光盘图标，即可弹出自动运行界面。接着运行光盘 \AutoRun 文件夹下的 Setup32.exe 文件。

2. 阅读 Microsoft® End User License Agreement (Microsoft® 用户服务条款及说明)。选中 **I accept the agreement** (我接受此服务条款)，然后点击 **Next** (下一步)。



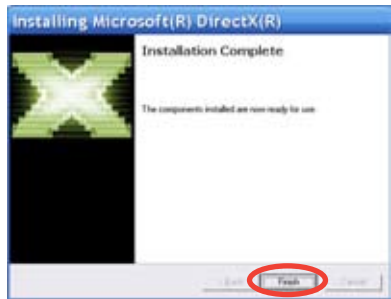
3. 接着会弹出 **DirectX(R) Setup box** (DirectX(R) 安装界面)。然后点击 **Next** (下一步) 开始安装。

4. 安装程序会自动将 **DirectX® 9.0** 装入您的电脑中。





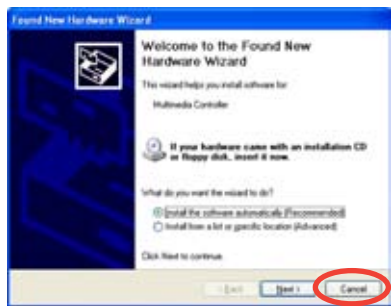
5. 安装完成后，会弹出右图提示框。点击 OK 即可完成本次安装。



## 2.1.2 安装驱动程序

使用华硕快速安装程序（Windows® XP / Vista Basic 操作系统下）来安装华硕电视调解卡 / 调解盒的驱动程序

1. 启动系统。
2. Windows® 操作系统将自动检测华硕电视调解卡 / 调解盒，接着弹出 Found New Hardware Wizard（找到新硬件向导）窗口。点击 Cancel（取消）。

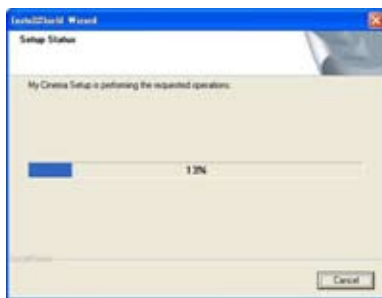


3. 插入随机光盘。接着会弹出 Drivers & Utilities（驱动程序及应用软件）安装窗口。

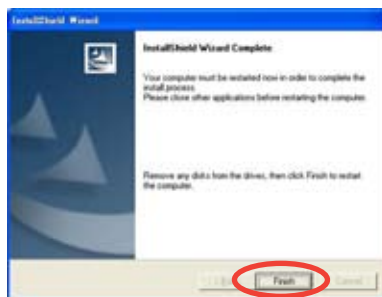
选中 Windows® XP/Vista Basic。  
选中 Install Drivers（安装驱动程序）。



4. 系统会弹出一个进度条对话框，显示安装进程。



5. 当安装完成以后，请点击 Finish (完成) 来完成本次安装。



使用华硕快速安装程序 (Windows® Media Center Edition [MCE] 2005/ Vista Premium) 来安装华硕电视调解卡 / 调解盒的驱动程序。

1. 启动系统。
2. Windows® 操作系统将自动检测华硕电视调解卡 / 调解盒，接着弹出 Found New Hardware Wizard (找到新硬件向导) 窗口。点击 Cancel (取消)。



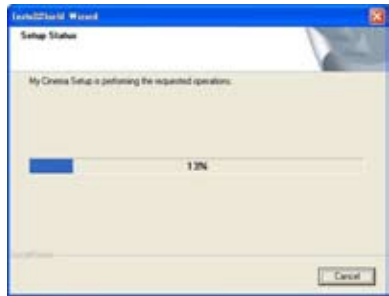
3. 插入随机光盘。接着会弹出 Drivers & Utilities (驱动程序及应用软件) 安装窗口。

选中 Windows® MCE/Vista Premium。

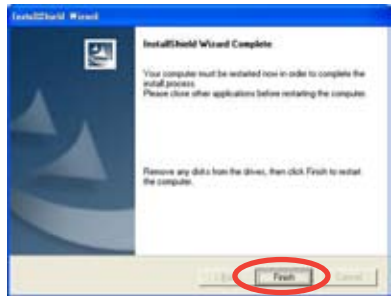
选中 Install Drivers (安装驱动程序)。



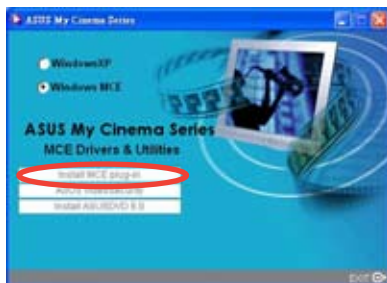
4. 系统会弹出一个进度条对话框，显示安装进程。



5. 当安装完成以后，请点击 Finish (完成) 来完成本次安装。



6. 在 MCE Drivers and Utilities (MCE 驱动程序和应用软件) 安装界面上, 点击 Install MCE plug-in (安装 MCE 插件)。



以下安装步骤仅适用于带有两个天线的华硕电视调解盒。

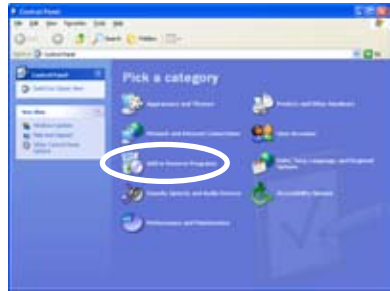
7. 选择 MCE > More Programs > ASUS TV Setting。选择您想要使用的天线。  
然后点击 Apply (应用)。



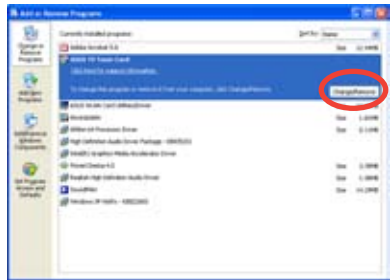
### 2.1.3 卸载驱动程序

如果您想要升级驱动程序，或您不再使用该产品，请按照下述所示步骤来正确卸载驱动程序。

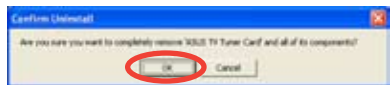
1. 点击 Start (开始) > Control Panel (控制面板)。
2. 双击 Add or Remove Programs (添加或删除程序) 图标。



3. 从列表中选择 ASUS TV Tuner Card/Box。
4. 点击 Change/Remove (更改或删除)。



5. 弹出一个对话框。点击 OK (确认) 后系统将完整的移除华硕电视调谐卡 / 调解盒。否则点击 Cancel (取消)。



6. 点击 Finish (完成)。关闭其他应用程序，然后重新启动系统。



## 2.2 CyberLink® PowerCinema ( 选购 )



如果您使用的是 Windows® XP 操作系统，请安装 CyberLink® Power Cinema 应用软件。如果您使用的是 Windows® MCE，无须再安装此软件。

本软件可让您尽情观赏电视和 DVD 影片，收听 FM 调频或 CD，还可以浏览电脑中的图片。您仅须轻点鼠标或遥控器即可体验无限影音享受。关于遥控器的更多操作，请参考附录。



欲知更多关于此软件的操作说明，请浏览附赠光盘中的 Cyberlink® PowerCinema 5 用户指南。

## 2.3 华硕 Splendid 靓彩技术

华硕 Splendid 靓彩影像增强技术能通过自动增强图像质量、深度、色彩密集度以及细节表现能力，使影像效果更上一个台阶，带给用户最逼真的视觉享受。有了 Splendid 技术，观赏电影和电视绝对是一种极致享受。



华硕 Splendid 靓彩影像增强技术不仅仅增加了颜色，同时图像细节部分更加清晰，尤其在黑暗情况下，是满足电影发烧友和体育爱好者高视觉要求的不可或缺的一项技术。此技术提供四种情景模式供您选择：Enriched（标准模式），Vivid Color（色彩增强模式），Theater（家庭影院效果）以及 Crystal Clear（对比度增强）。

## 2.4 华硕 VideoSecurity Online 在线影像神兵

VideoSecurity Online 是一个功能强大的视频监控软件。再结合 CCD、V8、数字 Hi-8 等视频摄像设备，您可以：

- 发现入侵者
- 监测周围情况
- 侦测任何环境的变化
- 预先知道访客是谁

一旦监测到有任何变化，VideoSecurity Online 都会做出以下行为：

- 保存事件发生和结束的日期 / 时间并自动生成数据库文件 (watchdog.mdb)
- 捕捉当前视频画面，并保存为位图文件。您可以与正常情况下捕捉的画面进行比较。



---

数据库文件保存在 Programs 文件夹中。

---

VideoSecurity Online 还提供给用户四种选项，以便其更好的掌控监测到的变化和异常事件。

## 2.5 华硕 EZVCR

华硕 EZVCR 程序可让您在 PC 或笔记本电脑上观赏或录制电视节目。您还可以在支持调频收音机功能的系统上用华硕 ZVCR 来收听调频广播。

下图显示即为华硕 EZVCR 程序的用户界面主窗口。



### 系统要求

#### 软件

- Microsoft® Windows® XP, 带 SP2 和 Microsoft® DirectX 9 或更高版本。
- ASUS DVD 6.0

#### 硬件

- 华硕电视调解设备
- 声卡
- 处理器: Intel® Pentium 4 2GHz 或更高, AMD K7-2000+ 或更高, Intel® Centrino 1G 或更高
- 内存: 至少 256 MB
- 显卡: 至少 64 MB RAM
- 硬盘空间: 至少 500 MB 硬盘空间



# 附录

本章介绍了遥控器、按键的相关信息以及国际电视系统和标准。

参  
考  
信  
息

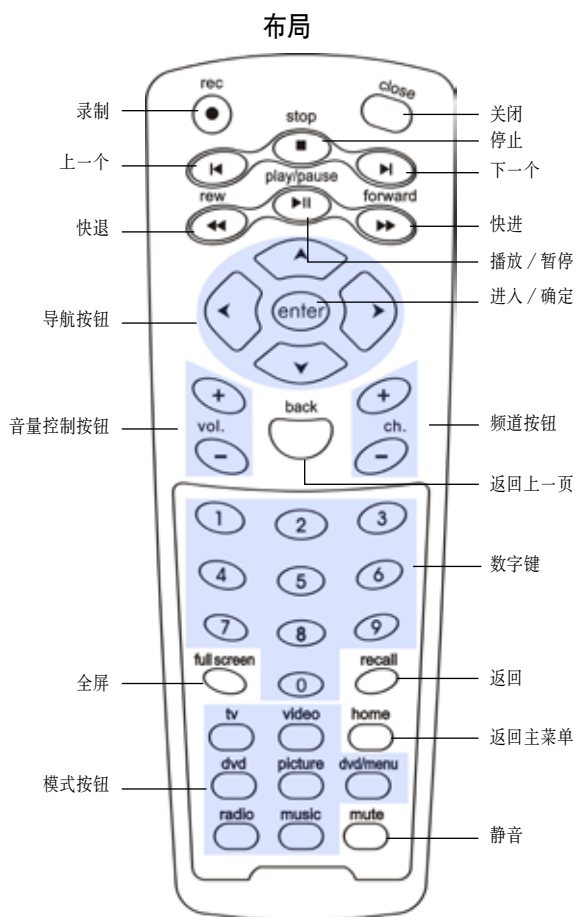
## A.1 遥控器 (选购)

可选购的遥控器是专为 CyberLink® PowerCinema 软件应用所提供。利用遥控器，通过 CyberLink® PowerCinema 窗口，您可以更好的享受看电视的乐趣。












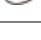









### 遥控器规格

操作范围	5 米 (最大)
电源类型	3 V (2 节 “AAA” 电池)
接收器	红外线接收 (内部提供)

### A.1.1 39 按键遥控器



## 按键表

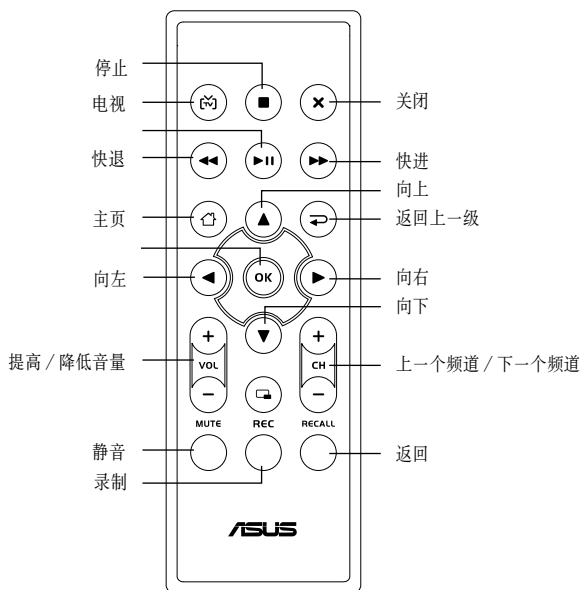
按钮	模式					
	TV	FM	DVD	VIDEO	PHOTO	MUSIC
	电视模式	-	-	-	-	-
	-	广播模式	-	-	-	-
	-	-	DVD 模式	-	-	-
	-	-	-	视频模式	-	-
	-	-	-	-	图片模式	-
	-	-	-	-	-	音乐模式
	返回 主菜单	返回 主菜单	返回 主菜单	返回 主菜单	返回 主菜单	返回 主菜单
	-	-	DVD 菜单	-	-	-
	静音	静音	静音	静音	静音	静音
	全屏	全屏	全屏	全屏	全屏	全屏
	返回 上一个频道	-	-	-	-	-
	返回 上一页	返回 上一页	返回 上一页	返回 上一页	返回 上一页	返回 上一页
	上一个频道 / 下一个频道	向前 / 向后 搜索	下一个 / 上一个段	-	-	-
	升高 / 降低 音量	升高 / 降低 音量	升高 / 降低 音量	升高 / 降低	升高 / 降低	升高 / 降低
	0-9	0-9	0-9	-	-	-
	进入 / 确定	进入 / 确定	进入 / 确定	进入 / 确定	进入 / 确定	进入 / 确定
	向上	向上	向上	向上	向上	向上
	向下	向下	向下	向下	向下	向下
	向左	向左	向左	向左	向左	向左
	向右	向右	向右	向右	向右	向右
	录制	录制	录制	录制	录制	录制

(续下页)






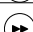
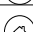











按钮	模式					
	TV	FM	DVD	VIDEO	PHOTO	MUSIC
	关闭程序	关闭程序	关闭程序	关闭程序	关闭程序	关闭程序
	停止	停止	停止	停止	停止	停止
	上一段	上一段	上一段	上一段	上一段	上一段
	下一段	下一段	下一段	下一段	下一段	下一段
	快退	快退	快退	快退	快退	快退
	快进	快进	快进	快进	快进	快进
	播放 / 暂停	播放 / 暂停	播放 / 暂停	播放 / 暂停	播放 / 暂停	播放 / 暂停

## A.1.2 21 按键遥控器

### 布局



## 按键表

按键	模式					
	TV	FM	DVD	VIDEO	PHOTO	MUSIC
	电视模式	-	-	-	-	-
	停止	停止	停止	停止	停止	停止
	关闭	关闭	关闭	关闭	关闭	关闭
	快退	快退	快退	快退	快退	快退
	播放 / 暂停	播放 / 暂停	播放 / 暂停	播放 / 暂停	播放 / 暂停	播放 / 暂停
	快进	快进	快进	快进	快进	快进
	返回主菜单	返回	返回	返回	返回	返回
	返回上一级	返回上一级	返回上一级	返回上一级	返回上一级	返回上一级
	上一个 / 下一个频道	向前 / 向后搜索	下一 / 上一段	-	-	-
	提高 / 降低音量	提高 / 降低音量	提高 / 降低音量	提高 / 降低音量	提高 / 降低音量	提高 / 降低音量
	进入 / 确认	进入 / 确认	进入 / 确认	进入 / 确认	进入 / 确认	进入 / 确认
	向上	向上	向上	向上	向上	向上
	向下	向下	向下	向下	向下	向下
	向左	向左	向左	向左	向左	向左
	向右	向右	向右	向右	向右	向右
	录制	录制	录制	录制	录制	录制
	静音	静音	静音	静音	静音	静音
	返回上一个频道	-	-	-	-	-

## A.2 国际电视系统和标准（模拟电视）



- 电视系统和标准可能会随时变更。这里提供的列表仅供参考。
- 请确保您的电视卡遵循当地或本区域的系统和标准。

区域	TV	色彩	立体声	字幕
阿尔巴尼亚	B/G	PAL		
阿根廷	N	PAL-N		
澳大利亚	B/G	PAL	FM-FM	Teletext
奥地利	B/G	PAL	FM-FM	Teletext
亚述尔群岛（属葡萄牙）	B	PAL		
巴哈马群岛	M	NTSC		
巴林群岛	B	PAL		
巴巴多斯岛	N	NTSC		
比利时	B/G	PAL	Nicam	Teletext
百慕大群岛	M	NTSC		
巴西	M	PAL-M	MTS	
保加利亚	D	SECAM		
加拿大	M	NTSC	MTS	CC
加那利群岛	B	PAL		
中国	D	PAL		
哥伦比亚	N	NTSC		
塞浦路斯	B	PAL		
捷克共和国	D/K	SECAM/PAL		
丹麦	B	PAL	Nicam	TeleText
埃及	B	SECAM		
费罗群岛	B	PAL		
芬兰	B/G	PAL	Nicam	TeleText
法国	E/L	SECAM		Antiope
冈比亚	I	PAL		
德国	B/G	PAL	FM-FM	TeleText
德国（东部）	B/G	SECAM/PAL		
直布罗陀	B	PAL		
希腊	B/H	SECAM		
香港	I	PAL	Nicam	
匈牙利	B/G & D/K	PAL (was SECAM)	Nicam (Budapest only)	
冰岛	B	PAL		
印度	B	PAL		
印度尼西亚	B	PAL		
伊朗	H	SECAM		
爱尔兰	I	PAL	Nicam	TeleText

（下页继续）

区域	TV	色彩	立体声	字幕
以色列	B/G	PAL	Nicam	TeleText
意大利	B/G	PAL	FM/FM	TeleText
牙买加	M	SECAM		
日本	M	NTSC	Matrix	
约旦	B	PAL		
肯尼亚	B	PAL		
韩国	M	NTSC		
卢森堡公国	B/G	PAL		TeleText
马德拉群岛	B	PAL		
马达加斯加岛	B	SECAM		
马来西亚	B	PAL		
马耳他	B/G	PAL		
毛里求斯	B	SECAM		
墨西哥	M	NTSC	MTS	CC
摩纳哥	L/G	SECAM/PAL		
摩洛哥	B	SECAM		
荷兰	B/G	PAL	FM-FM	TeleText
新西兰	B/G	PAL	Nicam	TeleText
朝鲜	D, D/K	SECAM/PAL		
挪威	B/G	PAL	Nicam	
巴基斯坦	B	PAL		
巴拉圭	N	PAL		
秘鲁	M	NTSC		
菲律宾	M	NTSC		
波兰	D/K	PAL		Teletext
葡萄牙	B/G	PAL	Nicam	Teletext
罗马尼亚	G	PAL		
俄罗斯	D/K	SECAM		
沙特阿拉伯	B	SECAM		
塞舌尔	I	PAL		
新加坡	B	PAL		
南非	I	PAL		
南朝鲜	N	NTSC		
西班牙	B/G	PAL	Nicam	
斯里兰卡	B/G	PAL		
瑞典	B/G	PAL	Nicam	Teletext
瑞士	B/G	PAL	FM-FM	TeleText
塔希提岛	KI	SECAM		
中国台湾	M	NTSC		
泰国	B	PAL		
特立尼达岛	M	NTSC		
突尼斯	B	SECAM		
土耳其	B	PAL		TeleText
乌克兰	D/K	SECAM		
阿拉伯联合酋长国	B/G	PAL		
美国	M	NTSC		
英国	I	PAL		
越南	M/D	NTSC/SECAM		
南斯拉夫	B/G	PAL		
赞比亚	B/G	PAL		
津巴布韦	B/G	PAL		

## A.3 国际电视系统和标准 (DVB-T)

类型	位置	BW	BAND
DVB-T+PAL	澳大利亚	7 MHz	V/UHF
DVB-T+PAL	奥地利	8 MHz	UHF
DVB-T+PAL	比利时	8 MHz	UHF
DVB-T+PAL	中国	-	-
DVB-T+PAL	丹麦	8 MHz	UHF
DVB-T+PAL	爱沙尼亚	8 MHz	UHF
DVB-T+PAL	费罗群岛	8 MHz	UHF
DVB-T+PAL	芬兰	8 MHz	UHF
DVB-T+PAL	法国 -	-	-
DVB-T+PAL	德国	7/8 MHz	V/UHF
DVB-T+PAL	匈牙利	8 MHz	UHF
DVB-T+PAL	意大利	7/8 MHz	V/UHF
DVB-T+PAL	印度	-	-
DVB-T+PAL	爱尔兰	8 MHz	UHF
DVB-T+PAL	拉脱维亚	8 MHz	UHF
DVB-T+PAL	立陶宛	-	-
DVB-T+PAL	卢森堡公国	-	-
DVB-T+PAL	荷兰	8 MHz	UHF
DVB-T+PAL	挪威	8 MHz	UHF
DVB-T+PAL	波兰	8 MHz	UHF
DVB-T+PAL	葡萄牙	8 MHz	UHF
DVB-T+PAL	新加坡	8 MHz	UHF
DVB-T+PAL	斯洛伐克	-	-
DVB-T+PAL	斯洛文尼亚	7/8 MHz	V/UHF
DVB-T+PAL	南非	8 MHz	UHF
DVB-T+PAL	西班牙	8 MHz	UHF
DVB-T+PAL	瑞典	8 MHz	UHF
DVB-T+PAL	瑞士	8 MHz	UHF
DVB-T+PAL	英国	8 MHz	UHF
DVB-T+NTSC	中国台湾	6 MHz	UHF