



**Carte / récepteur
Tuner TV ASUS**

Série My Cinema

F2939
Edition révisée V3
Février 2007

Copyright © 2007 ASUSTeK COMPUTER INC. Tous droits réservés.

Aucun extrait de ce manuel, incluant les produits et logiciels qui y sont décrits, ne peut être reproduit, transmis, transcrit, stocké dans un système de restitution, ou traduit dans quelque langue que ce soit sous quelque forme ou quelque moyen que ce soit, à l'exception de la documentation conservée par l'acheteur dans un but de sauvegarde, sans la permission écrite expresse de ASUSTeK COMPUTER INC. ("ASUS").

La garantie sur le produit ou le service ne sera pas prolongée si (1) le produit est réparé, modifié ou altéré, à moins que cette réparation, modification ou altération ne soit autorisée par écrit par ASUS; ou (2) si le numéro de série du produit est dégradé ou manquant.

ASUS FOURNIT CE MANUEL "TEL QUE" SANS GARANTIE D'AUCUNE SORTE, QU'ELLE SOIT EXPRESSE OU IMPLICITE, COMPRENANT MAIS SANS Y ETRE LIMITE LES GARANTIES OU CONDITIONS DE COMMERCIALISATION OU D'APTITUDE POUR UN USAGE PARTICULIER. EN AUCUN CAS ASUS, SES DIRECTEURS, CADRES, EMPLOYES OU AGENTS NE POURRONT ÊTRE TENUS POUR RESPONSABLES DE TOUT DOMMAGE INDIRECT, SPECIAL, SECONDAIRE OU CONSECUTIF (INCLUANT LES DOMMAGES POUR PERTE DE PROFIT, PERTE DE COMMERCE, PERTE D'UTILISATION DE DONNEES, INTERRUPTION DE COMMERCE ET EVENEMENTS SEMBLABLES), MEME SI ASUS A ETÉ INFORMÉ DE LA POSSIBILITE DE TELS DOMMAGES PROVENANT DE TOUT DEFAUT OU ERREUR DANS CE MANUEL OU DU PRODUIT.

LES SPECIFICATIONS ET INFORMATIONS CONTENUES DANS CE MANUEL SONT FOURNIES A TITRE INFORMATIF SEULEMENT, ET SONT SUJETTES A CHANGEMENT A TOUT MOMENT SANS AVERTISSEMENT ET NE DOIVENT PAS ETRE INTERPRETEES COMME UN ENGAGEMENT DE LA PART D'ASUS. ASUS N'ASSUME AUCUNE RESPONSABILITE POUR TOUTE ERREUR OU INEXACTITUDE QUI POURRAIT APPARAÎTRE DANS CE MANUEL, INCLUANT LES PRODUITS ET LOGICIELS QUI Y SONT DECRITS.

Les produits et noms de sociétés qui apparaissent dans ce manuel ne sont utilisés que dans un but d'identification ou d'explication dans l'intérêt du propriétaire, sans intention de contrefaçon.

Table des matières

Notes	v
Informations sur la sécurité.....	vi
A propos de ce guide	vii

Chapitre 1: Informations sur le matériel

1.1	Configuration requise.....	1-2
1.2	Composition de la carte/du récepteur.....	1-2
1.3	Avant de commencer	1-8
1.4	Installation	1-9
1.4.1	Installer la carte tuner TV ASUS	1-9
1.4.2	Installer le récepteur TV USB ASUS.....	1-10
1.4.3	Installer la carte TV ExpressCard ASUS.....	1-10
1.5	Connecter les câbles et les périphériques	1-11
1.5.1	Carte TV (Quadri) PCI-E	1-11
1.5.2	Carte TV (Hybride).....	1-12
1.5.3	Carte TV (Analogique)	1-12
1.5.4	Récepteur (TNT) USB.....	1-13
1.5.5	Carte (TNT) Express Card	1-14
1.5.6	Carte TV (Hybride) Express Card	1-14
1.5.7	Récepteur TV (Hybride) USB.....	1-15
1.5.8	Récepteur TV (Analogique).....	1-15

Chapitre 2 : Informations logicielles

2.1	Installation des pilotes	2-2
2.1.1	Installer Microsoft DirectX®.....	2-2
2.1.2	Installer les pilotes	2-3
2.1.3	Désinstaller les pilotes	2-7
2.2	CyberLink® PowerCinema (<i>en option</i>).....	2-8
2.3	Technologie ASUS Splendid	2-8
2.4	ASUS VideoSecurity Online	2-9
2.5	ASUS EZVCR	2-10

Table des matières

Appendice: Références

A.1	Télécommande (<i>en option</i>)	A-2
	A.1.1 Télécommande à 39 touches.....	A-2
	A.1.2 Télécommande à 21 touches	A-4
A.2	Systèmes et standards TV internationaux (TV Analog.)	A-6
A.3	Systèmes et standards TV internationaux (TNT)	A-8

Notes

Rapport Fédéral de la Commission des Communications

Ce dispositif est conforme à l'alinéa 15 des règles établies par la FCC. L'opération est sujette aux 2 conditions suivantes:

- Ce dispositif ne peut causer d'interférence nuisible, et
- Ce dispositif se doit d'accepter toute interférence reçue, incluant toute interférence pouvant causer des résultats indésirés.

Cet équipement a été testé et s'est avéré être conforme aux limites établies pour un dispositif numérique de classe B, conformément à l'alinéa 15 des règles de la FCC. Ces limites sont conçues pour assurer une protection raisonnable contre l'interférence nuisible à une installation réseau. Cet équipement génère, utilise et peut irradier de l'énergie à fréquence radio et, si non installé et utilisé selon les instructions du fabricant, peut causer une interférence nocive aux communications radio. Cependant, il n'est pas exclu qu'une interférence se produise lors d'une installation particulière. Si cet équipement cause une interférence nuisible au signal radio ou télévisuel, ce qui peut-être déterminé par l'arrêt puis le réamorçage de celui-ci, l'utilisateur est encouragé à essayer de corriger l'interférence en s'aidant d'une ou plusieurs des mesures suivantes:

- Réorientez ou remplacez l'antenne de réception.
- Augmentez l'espace de séparation entre l'équipement et le récepteur.
- Reliez l'équipement à une sortie sur un circuit différent de celui auquel le récepteur est relié.
- Consultez le revendeur ou un technicien expérimenté radio/TV pour obtenir de l'aide.



L'utilisation de câbles protégés pour le raccordement du moniteur à la carte de graphique est exigée pour assurer la conformité aux règlements de la FCC. Les changements ou les modifications apportés à cette unité qui ne sont pas expressément approuvés par la partie responsable de la conformité pourraient annuler l'autorité de l'utilisateur à manipuler cet équipement.

Rapport du Département Canadien des Communications

Cet appareil numérique ne dépasse pas les limites de classe B en terme de nuisances radio-sonores établies pour un appareil numérique par les Régulations des Interférences Radio du Département Canadien des Communications

Cet appareil numérique de classe B est conforme à la norme canadienne ICES-003.

Informations de sécurité

Sécurité électrique

- Pour éviter tout risque de choc électrique, débranchez le câble d'alimentation de la prise de courant avant de toucher au système.
- Lorsque vous ajoutez ou enlevez des composants, vérifiez que les câbles d'alimentation sont débranchés avant de relier les câbles de signal. Si possible, déconnectez tous les câbles d'alimentation du système avant d'ajouter un périphérique.
- Avant de connecter ou de déconnecter les câbles de signal de la carte, vérifiez que tous les câbles d'alimentation sont bien débranchés.
- Demandez l'assistance d'un professionnel avant d'utiliser un adaptateur ou une rallonge. Ces appareils risquent d'interrompre le circuit de terre.
- Vérifiez que votre alimentation délivre la tension électrique adaptée à votre pays. Si vous n'en êtes pas certain, contactez votre fournisseur électrique local.
- Si l'alimentation est cassée, n'essayez pas de la réparer vous-même. Contactez votre revendeur.

Sécurité pour les manipulations

- Le récepteur TV ASUS My Cinema devient brûlant après un usage prolongé. Manipulez-le avec précaution pour éviter les blessures ou gênes dues à la chaleur.
- Avant d'installer la carte et d'y ajouter des périphériques, prenez le temps de bien lire tous les manuels livrés dans la boîte.
- Avant d'utiliser le produit, vérifiez que tous les câbles sont bien branchés et que les câbles d'alimentation ne sont pas endommagés. Si vous relevez le moindre dommage, contactez votre revendeur immédiatement.
- Pour éviter les court-circuits, gardez les clips, les vis et les agrafes loin des connecteurs, des slots, des sockets et de la circuiterie.
- Évitez la poussière, l'humidité et les températures extrêmes. Ne placez pas le produit dans une zone susceptible de devenir humide.
- Placez le produit sur une surface stable.
- Si vous avez des problèmes techniques avec votre produit contactez un technicien qualifié ou appelez votre revendeur.

A propos de ce guide

Ce guide de l'utilisateur contient les informations dont vous aurez besoin pour installer et configurer la carte/récepteur tuner TV ASUS.

Comment ce guide est organisé

Ce guide contient les sections suivantes:

- **Chapitre 1: Informations sur le matériel**
Ce chapitre décrit les procédures de configuration du matériel que vous devrez effectuer lors de l'installation la carte/récepteur tuner TV ASUS
- **Chapitre 2 : Informations logicielles**
Ce chapitre décrit l'installation des pilotes et des applications nécessaires à la carte/récepteur tuner TV ASUS.
- **Appendice : Références**
Ce chapitre inclût des informations relatives à la télécommande, une description des touches, et des systèmes et standards TV internationaux.

Où obtenir plus d'informations ?

Référez-vous aux sources suivantes pour obtenir des informations additionnelles, et les mises à jours du produit et des logiciels.

1. Sites Web d'ASUS

Les sites Web d'ASUS fournissent des informations actualisées sur les produits matériels et logiciels d'ASUS. Se référer aux contacts ASUS.

2. Documentation optionnelle

La boîte de votre produit peut contenir de la documentation optionnelle, tels que des coupons de garantie, qui ont pu être rajoutés par votre revendeur. Ces documents ne font pas partie de la boîte standard.

Conventions utilisées dans ce guide

Pour être sûr que vous procédez à certaines tâches correctement, retenez les symboles suivants, utilisés tout au long de ce guide.



DANGER/AVERTISSEMENT : Information vous évitant de vous blesser lorsque vous effectuez une tâche



ATTENTION : Information vous évitant d'endommager les composants lorsque vous effectuez une tâche.



IMPORTANT : Instructions que vous DEVEZ suivre afin de mener à bien une tâche.



NOTE : Astuces et informations additionnelles pour vous aider à mener à bien une tâche.

Chapitre 1

Ce chapitre décrit les procédures de configuration du matériel que vous devrez effectuer lors de l'installation la carte/récepteur Tuner TV ASUS.

Informations sur le matériel

1.1 Configuration requise

Avant d'installer la carte/récepteur tuner TV ASUS, assurez-vous que votre ordinateur dispose de la configuration suivante :

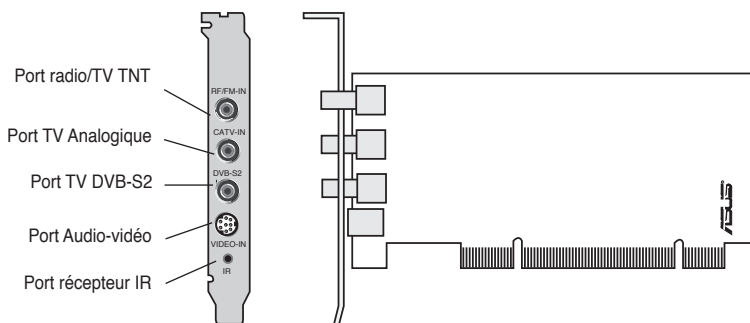
Element	Description
Slot	<u>Carte Tuner TV PCI</u> : Un slot PCI libre <u>Carte Tuner TV PCI-E</u> : Un slot PCI Express libre <u>Récepteur TV</u> : Un port USB 2.0 libre <u>Carte TV Express Card</u> : Un port Express Card libre
Processeur	<u>Portable</u> : Intel® Pentium® M 1.3GHz ou supérieur (recommandé) <u>PC</u> : Intel® Pentium® 4 2.6 GHz ou équivalent (recommandé)
Mémoire	<u>XP/MCE</u> :512 Mo ou plus (recommandé) <u>Vista Basic / Vista Premium</u> ;1 Go ou plus (recommandé)
Carte graphique	Carte graphique dotée d'au moins 32 Mo de mémoire vidéo
Lecteur optique	CD-ROM pour l'installation des pilotes
Espace disque	Au moins 1 Go d'espace disque libre <u>XP/MCE</u> : 1Go ou plus (recommandé) <u>Vista Basic/Vista Premium</u> : 15Go ou plus (recommandé)
Audio	Périphérique audio compatible Microsoft® DirectX
OS	Microsoft® Windows® XP (Edition Familiale/Professionnel)
Logiciels/ utilitaires	Microsoft® DirectX 9.0 ou ultérieur Microsoft® Windows® Media Player 9 ou ultérieur

1.2 Composition de la carte/récepteur

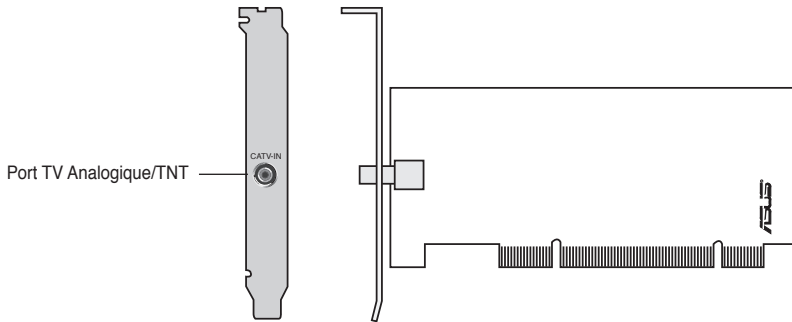
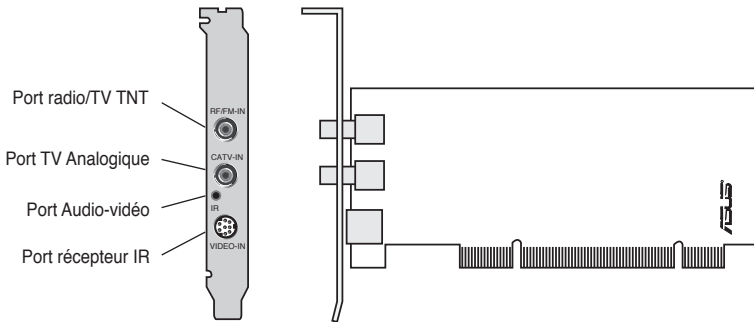


Les illustrations sont présentées uniquement à titre de référence. Le layout de votre carte peut être différent.

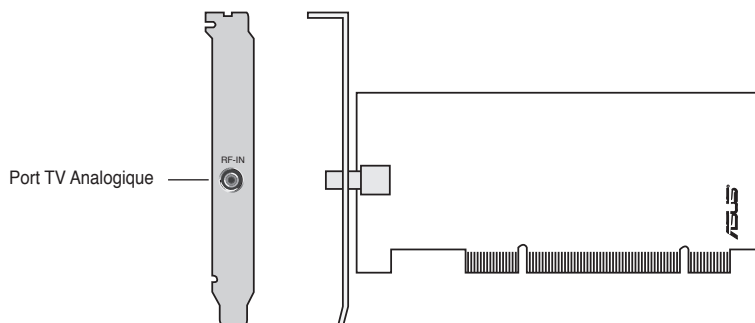
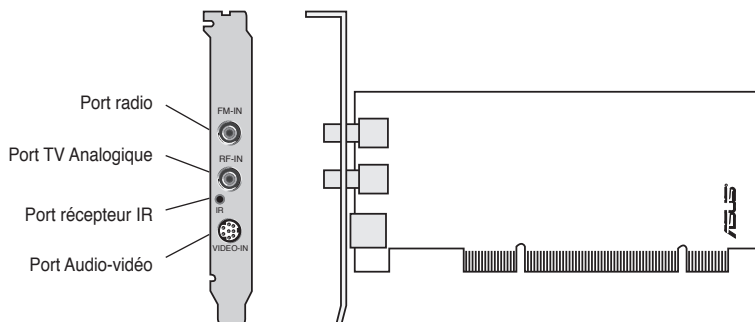
Carte TV (Quadri) PCI-E



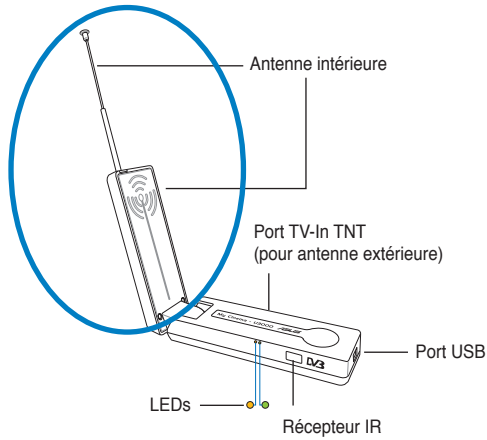
Cartes TV (Hybride) PCI



Cartes TV (Analogique) PCI



Récepteurs TV (TNT) USB



L'antenne intérieure offre une facilité de transport, et une meilleure couverture du signal TNT quand l'antenne extérieure n'est pas disponible.

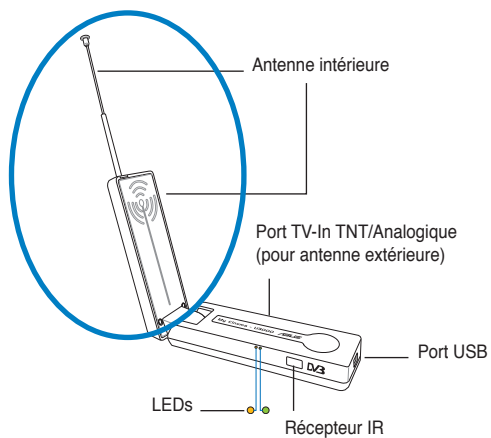


Port TV-in TNT

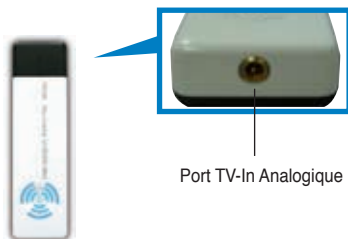


Se référer au tableau de description des LED à la page 1-8.

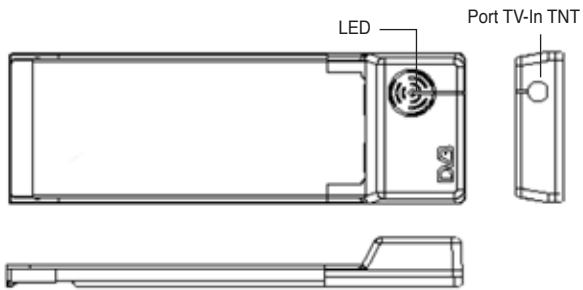
Récepteur TV (Hybride) USB



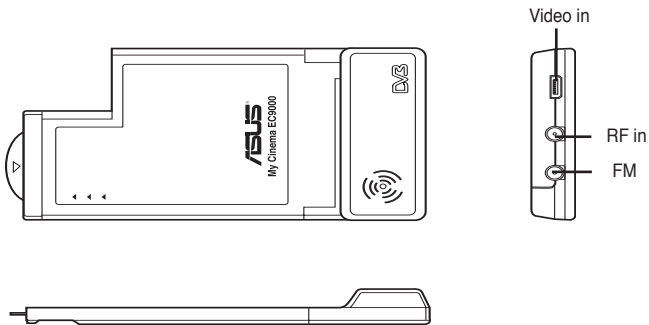
Récepteur TV (Analogique) USB



Carte (TNT) Express card



Carte (Hybride) Express card



Se référer au tableau de description des LED à la page 1-8.

Description des LED

Modèles à deux (2) LED	
Couleur	Description
LED 1 (Vert)	Signal correct
LED 2 (Rouge)	Signal médiocre

Modèles à une (1) LED	
Color	Description
LED Allumée	Signal correct
LED Eteinte	Signal médiocre

1.3 Avant de commencer

Prenez note des précautions suivantes avant d'installer la carte/récepteur tuner TV ASUS.



- Débranchez le câble d'alimentation de la prise murale avant de toucher aux composants.
- Utilisez un bracelet anti-statique ou touchez un objet métallique relié au sol (comme l'alimentation) pour vous décharger de toute électricité statique avant de toucher aux composants.
- Tenez les composants par les coins pour éviter de toucher les circuits imprimés.
- Jusqu'à leur installation, conservez tous les composants, tel que l'adaptateur hôte, dans leur emballage anti-statique d'origine. De la même manière, quand vous désinstallez le moindre composant, placez-le sur une surface antistatique ou remettez-le dans son emballage d'origine.
- **Avant d'installer ou de désinstaller un composant, assurez-vous que l'alimentation ATX est éteinte et que le câble d'alimentation est bien débranché.** Ne pas suivre cette précaution peut endommager la carte mère, les périphériques et/ou les composants

1.4 Installation

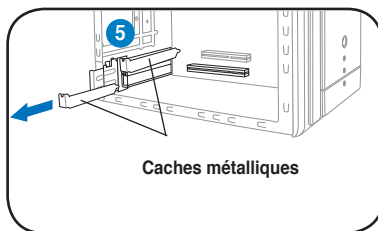


- Vous ne pouvez installer la carte/récepteur tuner TV ASUS uniquement sur une carte mère dotée d'un slot PCI.
- Les illustrations de cette section ne sont présentées qu'à titre de référence. Votre châssis et votre configuration système peuvent être différents.

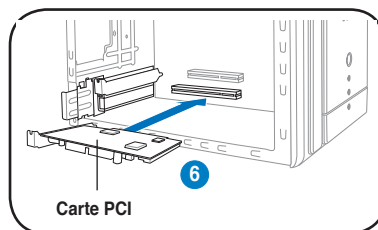
1.4.1 Installer la carte ASUS TV Tuner

Pour installer la carte ASUS Tuner TV :

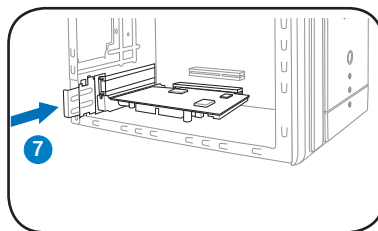
1. Débranchez le câble d'alimentation.
2. Retirez le couvercle du châssis. Se référer à la documentation de votre ordinateur pour plus de détails.
3. Repérez un slot d'extension PCI libre.
4. Retirez la sécurité du slot d'extension.
5. Retirez le cache métallique du slot d'extension.



6. Alignez le connecteur de carte sur le slot, et insérez la carte jusqu'à ce qu'elle soit bien en place.



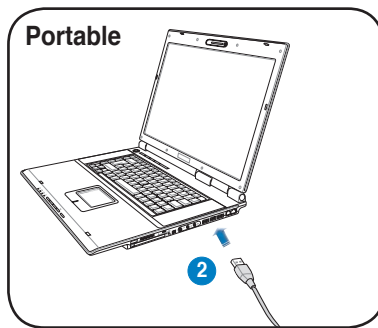
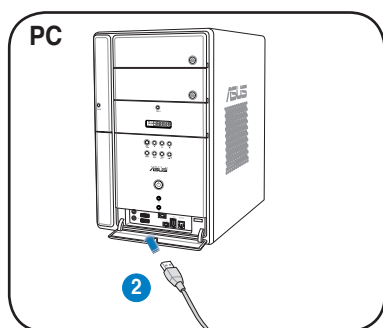
7. Replacez la sécurité du slot d'extension pour fixer la carte.



1.4.2 Installer le récepteur ASUS USB TV

Pour installer le récepteur ASUS USB TV :

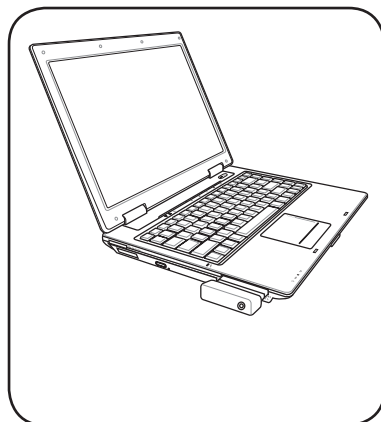
1. Placez le récepteur ASUS USB TV sur une surface plane et stable, à proximité de votre ordinateur.
2. Branchez le connecteur de type A (4 broches) du cordon USB au port USB 2.0 de l'ordinateur.



1.4.3 Installer la carte ASUS TV Express Card

Pour installer la carte ASUS TV Express Card :

1. Placez le récepteur ASUS USB TV sur une surface plane et stable, à proximité de votre ordinateur.
2. Repérez le port Express Card.
2. Branchez la carte ASUS TV Express Card au port Express Card de votre ordinateur.



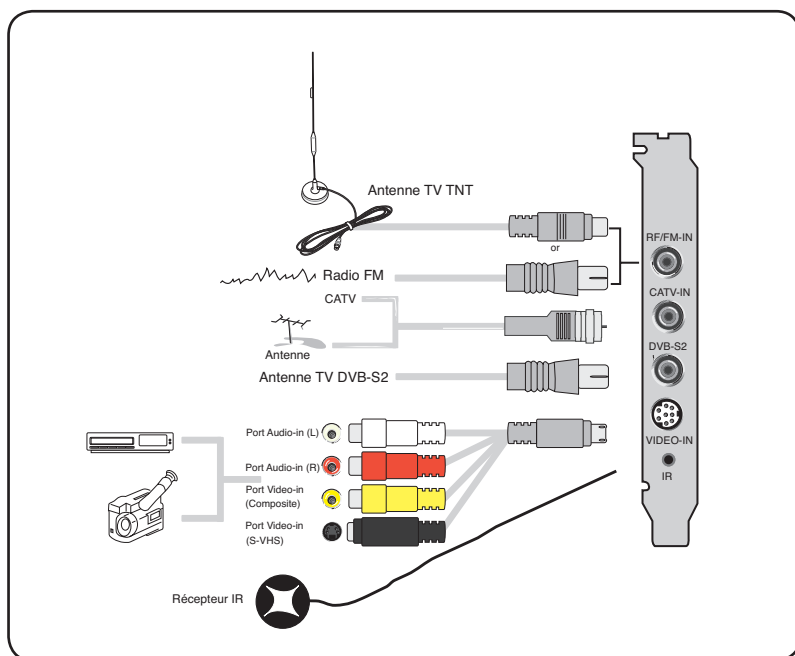
1.5 Connecter les câbles et les périphériques



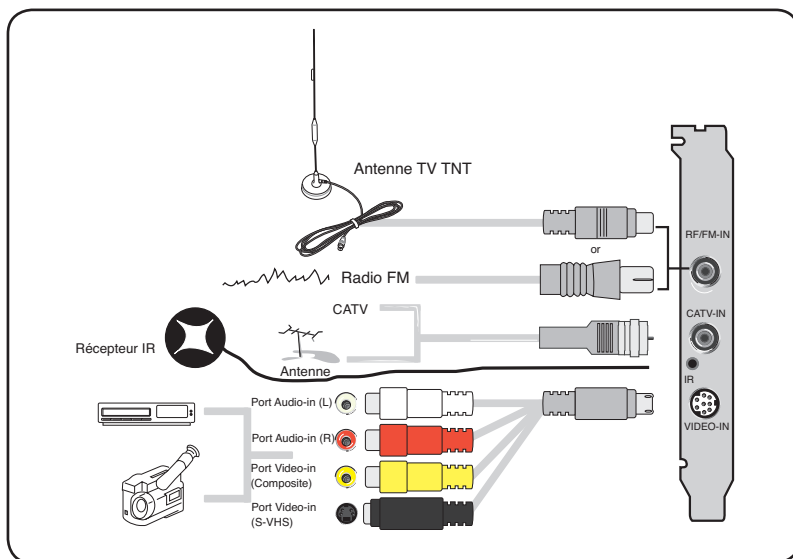
Il existe plusieurs types de TV câblée (CATV) et de connexions antenne. Renseignez-vous auprès de votre revendeur pour connaître quel type d'adaptateur, de séparateur, de switch A/B, et de multiplexeur vous pourrez avoir besoin pour connecter la carte/récepteur tuner TV ASUS aux périphériques.

La carte/récepteur tuner TV ASUS peut recevoir jusqu'à 100 chaînes. Si vous ne disposez pas d'un système CATV, vous pouvez également utiliser une antenne intérieure ou extérieure qui ne transmet que des chaînes VHF ou/et UHF, pour connecter la carte/récepteur tuner TV ASUS.

1.5.1 Carte TV (Quadri) PCI-E

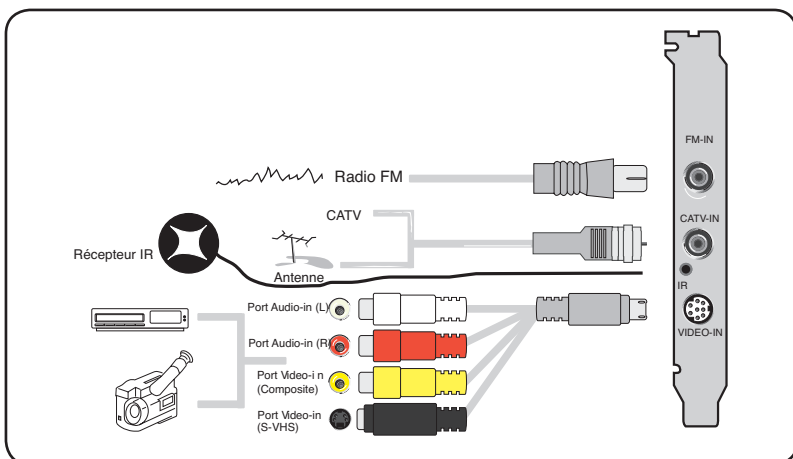


1.5.2 Carte Hybrid TV

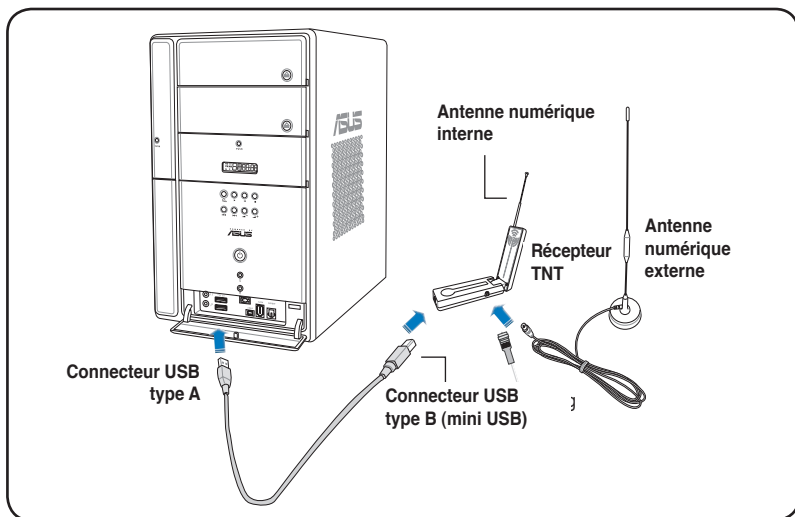


Vous pouvez connecter la carte Hybrid TV à tous les périphériques qui sont présentés dans l'illustration ci-dessus. Quant à la carte TV Analogique, vous ne pouvez la connecter à l'antenne TV TNT.

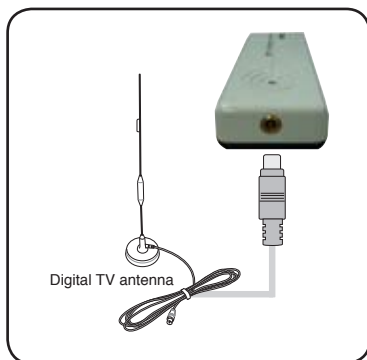
1.5.3 Carte TV (Analogique)



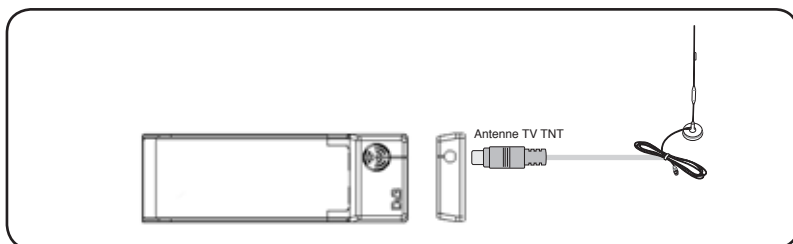
1.5.4 Récepteur TV (TNT) USB



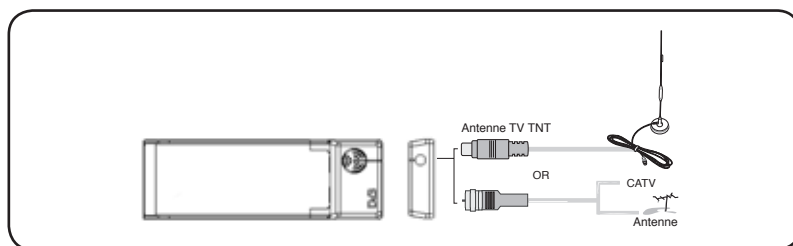
- Le récepteur TV ASUS My Cinema U9000 Diversity est équipé d'une antenne interne. Vous pouvez en faire usage ou connecter l'U3000 à une antenne externe/extérieure via un adaptateur MCX-vers-IEC.
- L'antenne intérieure offre une facilité de transport, et une meilleure couverture du signal TNT quand l'antenne extérieure n'est pas disponible.



1.5.5 Carte (TNT) Express Card

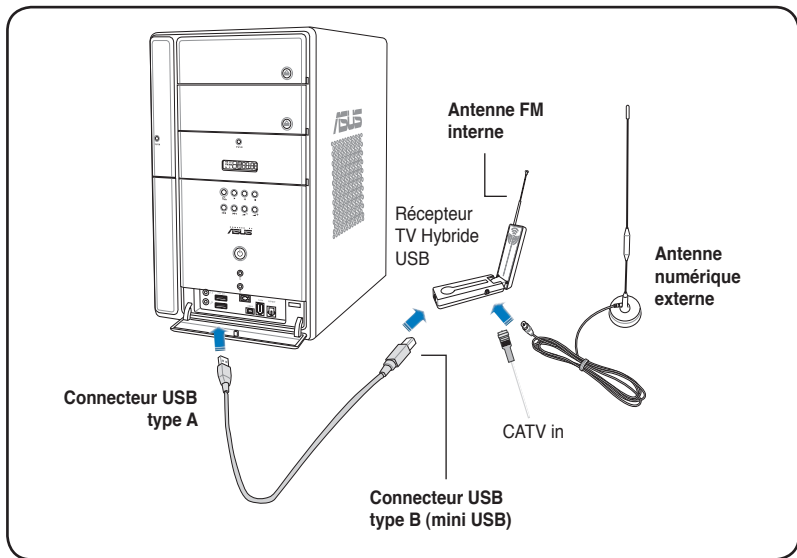


1.5.6 Carte (Hybrid) Express Card

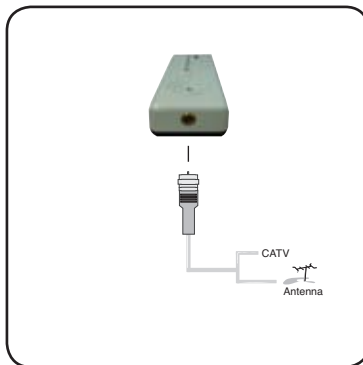


Pour la carte ATSC Hybride Express Card, la séquence des composants peut différer.

1.5.7 Récepteur TV (Hybride) USB



1.5.8 Récepteur TV (Analogique) USB



Chapitre 2

Ce chapitre décrit l'installation des pilotes et des applications nécessaires à la carte/récepteur tuner TV ASUS.

2.1 Installation des pilotes

Vous aurez besoin d'installer les pilotes sur votre ordinateur pour utiliser la carte/récepteur tuner TV ASUS. Référez-vous à cette section lors de l'installation des pilotes.



- Assurez-vous d'avoir Windows® XP installé sur votre ordinateur.
- Les écrans présentés dans cette section peuvent différer avec ceux que vous aurez à l'écran. Le contenu du CD de support peut changer sans avertissement préalable. .

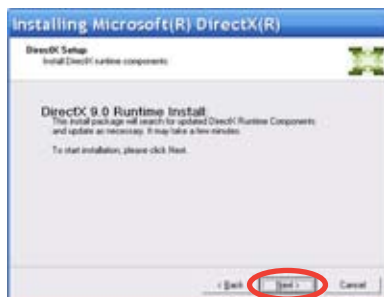
2.1.1 Installer Microsoft DirectX®

Microsoft Direct® X permet le support de l'accélération matérielle 3D sous Windows 98, Windows 2000, et Windows XP.

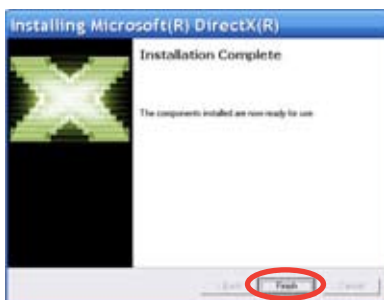


- Vérifiez que vous disposez de **Microsoft DirectX®** avant d'installer le pilote de la carte ASUS Tuner TV.
- Pour le support logiciel du MPEG sous Windows 98, vous devez d'abord installer Microsoft Direct® X, puis un lecteur vidéo compatible MPEG.

1. Insérez le CD d'installation dans le lecteur optique, ou double-cliquez sur le lecteur de CD dans Poste de travail pour afficher l'écran d'auto-exécution. Vous pouvez également exécuter **Setup32.exe** situé dans le répertoire \AutoRun du CD.
2. Lisez Microsoft End User License Agreement (Accord de licence de l'utilisateur Microsoft). Cliquez sur **I accept the agreement** (J'accepte l'accord de licence), puis sur **Next** (Suivant).
3. L'écran DirectX(R) Setup (Configuration DirectX(R)) apparaît. Cliquez sur **Next** (Suivant) pour commencer l'installation.
4. L'assistant installe automatiquement les bibliothèques DirectX® 9.0 sur votre ordinateur.



5. Ce message apparaît quand la configuration est achevée. Cliquez **OK** pour terminer la procédure d'installation



2.1.2 Installer les pilotes

Utiliser le programme d'installation rapide ASUS (Windows® XP/ Vista Basic) pour la carte/récepteur tuner TV externe.

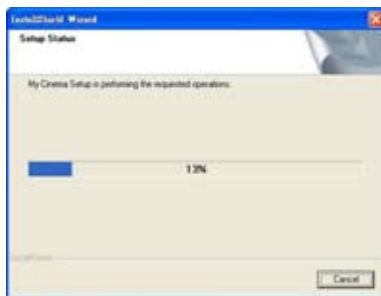
1. Démarrez l'ordinateur.
2. Windows® détecte automatiquement la carte / récepteur tuner TV externe et affiche la fenêtre **Assistant Nouveau matériel détecté**. Cliquez sur **Annuler**.



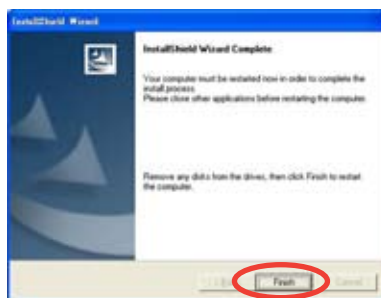
3. Insérez le CD de support dans le lecteur optique. L'écran **Drivers & Utilities setup** (Configuration des pilotes et des utilitaires) apparaît. Cochez l'option **Windows® XP/ Vista Basic**. Cliquez sur **Install Drivers** (Installer les pilotes).



- Une barre de progression apparaît vous indiquant l'état de l'installation.



- Après que tous les fichiers requis aient été installés sur votre ordinateur, cliquez sur **Finish** (Terminer) pour achever la procédure d'installation.



Utiliser le programme d'installation rapide ASUS (Windows® Media Center Edition [MCE] 2005/Vista Premium) pour la carte/récepteur tuner TV ASUS

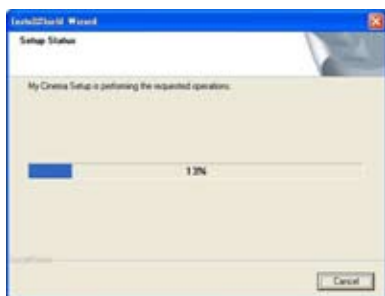
- Démarrez l'ordinateur.
- Windows® détecte automatiquement la carte/récepteur tuner TV ASUS et affiche la fenêtre **Assistant Nouveau matériel détecté**. Cliquez sur **Annuler**.



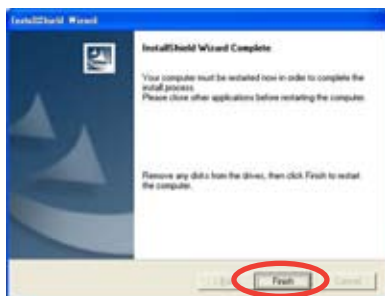
3. Insérez le CD de support dans le lecteur optique. L'écran **Drivers & Utilities setup** (Configuration des pilotes et des utilitaires) apparaît. Cochez l'option **Windows® XP/ Vista Basic**. Cliquez sur **Install Drivers** (Installer les pilotes).



4. Une barre de progression apparaît vous indiquant l'état de l'installation.



5. Après que tous les fichiers requis aient été installés sur votre ordinateur, cliquez sur **Finish** (Terminer) pour achever la procédure d'installation.



6. A l'écran de configuration MCE Drivers and Utilities (Pilotes et utilitaires MCE), cliquez sur **Install MCE plug-in** (Installer le plugin MCE).



L'étape suivante ne concerne que le récepteur TV ASUS à deux antennes.

7. Allez à **MCE > More Programs > ASUS TV Settings**. Sélectionnez l'antenne que vous souhaitez utiliser.

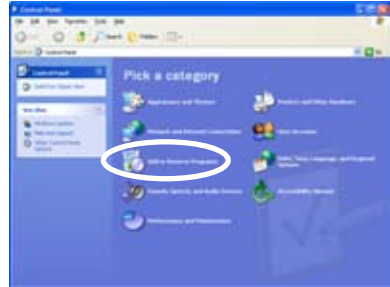
Cliquez sur **Apply** (Appliquer).



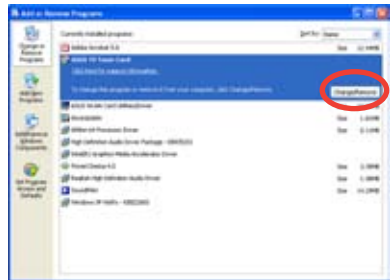
2.1.3 Désinstaller les pilotes

Si vous souhaitez mettre à jour les pilotes, ou que vous n'en avez plus besoin; référez-vous à cette section pour désinstaller complètement les pilotes de votre ordinateur afin de gagner de l'espace disque.

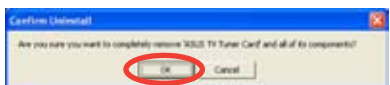
1. Cliquez sur **Démarrer > Panneau de configuration**.
2. Double-cliquez sur l'icône **Ajouter ou Supprimer des programmes**.



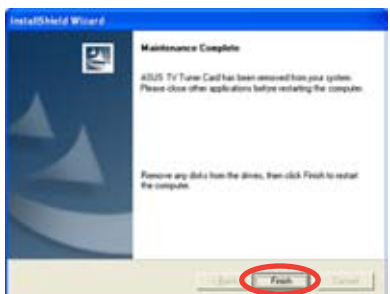
3. Dans la liste des programmes, cliquez sur **ASUS TV Tuner Card/Box Drivers**.
4. Cliquez sur **Modifier/Supprimer**.



5. Une boîte de dialogue apparaît. Cliquez sur **OK** pour supprimer tous les composants logiciels de la carte récepteur ASUS TV Tuner ; sinon sur **Cancel** (Annuler).



6. Fermez toutes les applications avant de redémarrer l'ordinateur. Cliquez sur **Finish** (Terminer).



2.2 CyberLink® PowerCinema (en option)



Si vous utilisez Windows MCE/Vista Premium, vous ne pourrez pas regarder la TV en utilisant simultanément les applications CyberLink® PowerCinema et MCE.

Cette application vous permet de regarder la TV et des DVD, d'écouter la radio FM ou des CD audio, ou de visualiser les images stockées sur votre ordinateur. Pour plus de détails concernant la télécommande, voir l'Appendice.



Pour plus de détails sur cette application, se référer au **Cyberlink® PowerCinema 5 User's Guide** (Manuel de l'utilisateur de Cyberlink® PowerCinema 5) disponible sur le CD de support.

2.3 Technologie ASUS Splendid

La technologie ASUS Splendid Analog TV Video Enhancement propulse les capacités graphiques des ordinateurs au niveau supérieurs, en amplifiant la qualité de l'image, la profondeur, et l'intensité de la couleur, ainsi que les détails de l'image afin d'apporter le meilleur rendu visuel. ASUS Splendid répond à vos plus grandes attentes. Regarder la télévision ou des films sur votre ordinateur devient alors une expérience réellement splendide.



La technologie ASUS Splendid Video Enhancement donne de la vie aux couleurs, et apporte les niveaux de contraste et de luminosité optimaux même sur images sombres. Vous pouvez choisir entre quatre profils correspondant chacun à un environnement de visionnement. Sélectionnez celui qui correspond le mieux au vôtre : Enriched (Standard), Vivid Color (Couleurs réhaussées), Theater (Effet cinéma), et Crystal Clear (contraste amplifié).

Pour plus d'informations, cliquez [ici](#).

2.4 ASUS VideoSecurity Online

VideoSecurity Online est un puissant logiciel de vidéosurveillance et de détecteur de mouvement. Grâce à des appareils de capture vidéo tel que CCD, V8, Hi-8 numérique entre autres, vous pouvez utiliser VideoSecurity Online pour :

- Détecter d'éventuels intrus
- Surveiller votre environnement
- Détecter les changements dans un endroit spécifique, et
- Connaître par avance vos visiteurs

A la détection du moindre changement, que ce soit une erreur ou non, VideoSecurity Online :

- Sauvegarde de la date et de l'heure à laquelle la variation d'environnement a été détectée, celle-ci étant alors tracée et sauvegardée sur un fichier de données (watchdog.mdb).
- Capture de l'oscillation détectée et sa sauvegarde dans un fichier bitmap avec une image de référence, qui représente l'état des lieux avant la détection des changements par VideoSecurity Online. Vous pouvez utiliser n'importe quel logiciel de traitement d'image pour visualiser, modifier, ou distribuer les images.



Le fichier de données est sauvegardé dans le dossier Programmes.

VideoSecurity Online permet également à l'utilisateur de choisir parmi quatre options concernant la procédure à suivre quand une variation ou un phénomène inhabituel est détecté.

2.5 ASUS EZVCR

L'utilitaire ASUS EZVCR vous permet de regarder la télévision, et d'enregistrer des programmes en direct à partir de votre PC ou de votre portable. ASUS EZVCR vous permet également d'écouter des programmes radio à partir d'ordinateurs supportant cette fonction.



Pour plus d'informations, consulter le fichier d'aide de EZVCR.

La capture ci-dessous est la fenêtre principale de l'interface utilisateur de l'utilitaire ASUS EZVCR.



Configuration requise

Logicie

- Microsoft® Windows XP avec SP2 et Microsoft DirectX 9 ou ultérieur.
- ASUS DVD 6.0

Matériel

- Périphérique ASUS TV Tuner
- Carte son
- Processeur : Intel® Pentium 4 2GHz ou supérieur, AMD K7-2000+ ou supérieur, Intel® Centrino 1G ou supérieur
- Mémoire : Un minimum de 256 Mo
- Carte graphique : Un minimum de 64 Mo de RAM
- Espace disque : Un minimum de 500 Mo d'espace libre

Appendice

Ce chapitre inclût des informations relatives à la télécommande, une description des touches, et des systèmes et standards TV internationaux.

Références

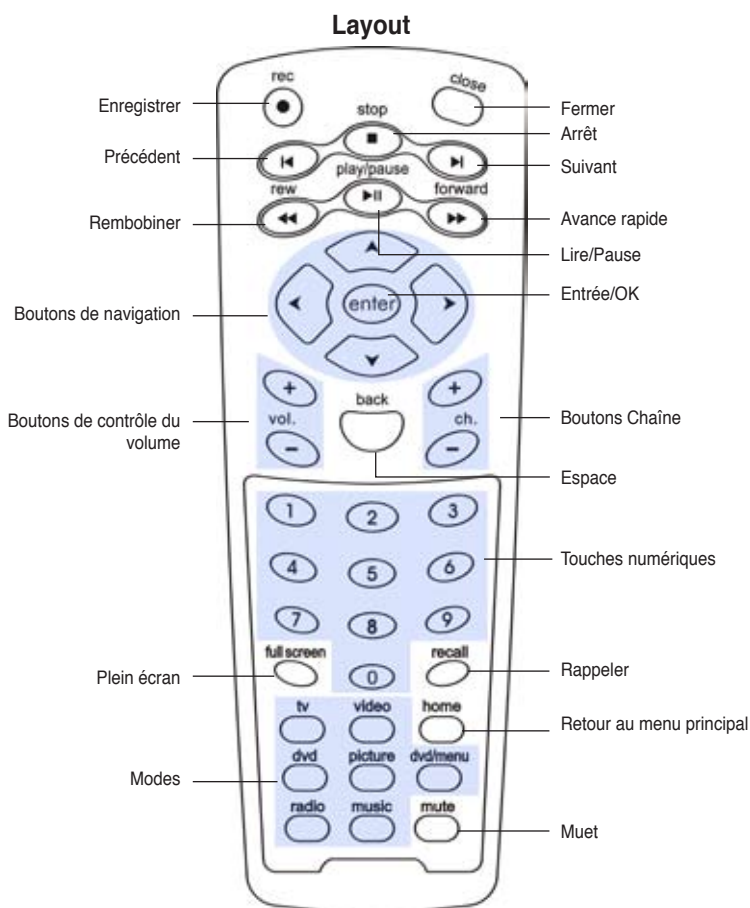
A.1 Télécommande (en option)

La télécommande a été conçue uniquement pour l'application CyberLink® PowerCinema. Utilisez-la pour apprécier au mieux le visionnement de la télévision via CyberLink® PowerCinema.








Caractéristiques de la télécommande

Portée d'opération	5 mètres (maximum)
Source d'alimentation	3V (2 x piles "AAA")
Récepteur	Récepteur infrarouge (fourni)








A.1.1 Télécommande à 39 touches



Description des touches

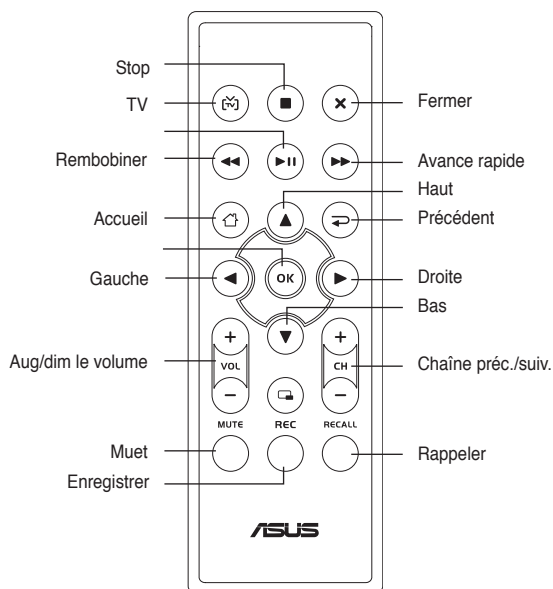
Bouton	Mode					
	TV	FM	DVD	VIDEO	PHOTO	MUSIQUE
	Mode TV	-	-	-	-	-
	-	Mode Radio	-	-	-	-
	-	-	DVD mode	-	-	-
	-	-	-	Mode Vidéo	-	-
	-	-	-	-	Photo mode	-
	-	-	-	-	-	Mode Musique
	Retour au menu principal	Retour au menu principal	Retour au menu principal	Retour au menu principal	Retour au menu principal	Retour au menu principal
	-	-	Menu DVD	-	-	-
	Muet	Muet	Muet	Muet	Muet	Muet
	Plein écran	Plein écran	Plein écran	Plein écran	Plein écran	Plein écran
	Retour à la chaîne précédente	-	-	-	-	-
	Retour à la page préc.	Retour à la page préc.	Retour à la page préc.	Retour à la page préc.	Retour à la page préc.	Retour à la page préc.
	Chaîne préc./suiv.	Recherche préc./suiv.	Chapitre préc./suiv.	-	-	-
	Aug./dim.le volume	Aug./dim.le volume	Aug./dim.le volume	Aug./dim.le volume	Aug./dim.le volume	Aug./dim.le volume
	0 ~9	0 ~9	0 ~9	-	-	-
	Entrée	Entrée	Entrée	Entrée	Entrée	Entrée
	Haut	Haut	Haut	Haut	Haut	Haut
	Bas	Bas	Bas	Bas	Bas	Bas
	Gauche	Gauche	Gauche	Gauche	Gauche	Gauche
	Droite	Droite	Droite	Droite	Droite	Droite
	Enregistrer	Enregistrer	Enregistrer	Enregistrer	Enregistrer	Enregistrer

(Continue à la page suivante)



















Bouton	Mode					
	TV	FM	DVD	VIDEO	PHOTO	MUSIC
	Fermer l'app.	Fermer l'app.	Fermer l'app.	Fermer l'app.	Fermer l'app.	Fermer l'app.
	Arrêt	Arrêt	Arrêt	Arrêt	Arrêt	Arrêt
	Chapitre précédent	Chapitre précédent	Chapitre précédent	Chapitre précédent	Chapitre précédent	Chapitre précédent
	Next chapter	Next chapter	Next chapter	Next chapter	Next chapter	Next chapter
	Rembobiner	Rembobiner	Rembobiner	Rembobiner	Rembobiner	Rembobiner
	Avance rapide	Avance rapide	Avance rapide	Avance rapide	Avance rapide	Avance rapide
	Lecture/pause	Lecture/pause	Lecture/pause	Lecture/pause	Lecture/pause	Lecture/pause

A.1.2 Télécommande à 21 touches

Layout



Description des touches

Bouton	Mode					
	TV	FM	DVD	VIDEO	PHOTO	MUSIC
	Mode TV	–	–	–	–	–
	Arrêt	Arrêt	Arrêt	Arrêt	Arrêt	Arrêt
	Fermer	Fermer	Fermer	Fermer	Fermer	Fermer
	Rembobiner	Rembobiner	Rembobiner	Rembobiner	Rembobiner	Rembobiner
	Lecture/ Pause	Lecture/ Pause	Lecture/ Pause	Lecture/ Pause	Lecture/ Pause	Lecture/ Pause
	Avance rapide	Avance rapide	Avance rapide	Avance rapide	Avance rapide	Avance rapide
	Retour au menu principal	Retour au menu principal	Retour au menu principal	Retour au menu principal	Retour au menu principal	Retour au menu principal
	Précédent	Précédent	Précédent	Précédent	Précédent	Précédent
	Chaîne préc/ suiv	Recherche avant/arrière	Chapitre préc./suiv.	–	–	–
	Aug./dim le volume	Aug./dim le volume	Aug./dim le volume	Aug./dim le volume	Aug./dim le volume	Aug./dim le volume
	Entrée	Entrée	Entrée	Entrée	Entrée	Entée
	Haut	Haut	Haut	Haut	Haut	Haut
	Bas	Bas	Bas	Bas	Bas	Bas
	Gauche	Gauche	Gauche	Gauche	Gauche	Gauche
	Droie	Droie	Droie	Droie	Droie	Droie
	Enregistrer	Enregistrer	Enregistrer	Enregistrer	Enregistrer	Enregistrer
	Muet	Muet	Muet	Muet	Muet	Muet
	Retour à la chaîne précédente	–	–	–	–	–

A.2 Systèmes et standards TV internationaux (TV analogique)



- Les systèmes et les standards TV peuvent changer à tout moment sans avertissement. Cette liste n'est fournie qu'à titre de référence.
- Assurez-vous que votre carte TV est conforme au système et au standard utilisé dans votre pays ou votre zone.

ZONE	TV	COULEUR	STEREO	SOUS-TITRES
Albanie	B/G	PAL		
Argentine	NPAL-N			
Australie	B/G	PAL	FM-FM	TéléText
Autriche	B/G	PAL	FM-FM	TéléText
Açores.. (Portugal)	BPAL			
Bahamas	MNTSC			
Bahrain	BPAL			
Barbade	NNTSC			
Belgique	B/G	PAL	Nicam	TéléText
Bermudes	MNTSC			
Brésil	MPAL-M	MTS		
Bulgarie	DSECAM			
Canada	MNTSC	MTS		CC
Canaries	BPAL			
Chine	DPAL			
Colombie	NNTSC			
Chypre	BPAL			
Rép. Tchèque	D/K	SECAM/PAL		
Danemark	BPAL	Nicam	TeleText	
Egypte	BSECAM			
Iles Féroé (DK)	BPAL			
Finlande	B/G	PAL	Nicam	TéléText
France	E/L	SECAM		Antiope
Gambie	I	PAL		
Allemagne	B/G	PAL	FM-FM	TéléText
Allemagne(ex-RDA)	B/G	SECAM/PAL		
Gibraltar	BPAL			
Grèce	B/H	SECAM		
Hong Kong	I	PAL	Nicam	
Hongrie	B/G & D/K	PAL (anc. SECAM)	Nicam (Budapest uniquement)	
Islande	BPAL			
Inde	BPAL			
Indonésie	BPAL			
Iran	HSECAM			
Irlande	I	PAL	Nicam	TéléText

(Continue à la page suivante)

ZONE	TV	COULEUR	STEREO	SOUS-TITRES
Israël	B/G	PAL	Nicam	TéléText
Italie	B/G	PAL	FM/FM	TéléText
Jamaïque	M		SECAM	
Japan	M		NTSC	Matrix
Jordanie	B		PAL	
Kenya	B		PAL	
Corée	M		NTSC	
Luxembourg	B/G	PAL		TéléText
Madère	B		PAL	
Madagascar	B		SECAM	
Malaysia	B		PAL	
Malte	B/G	PAL		
Ile Maurices	B		SECAM	
Mexique CC	M		NTSC	MTS
Monaco	L/G	SECAM/PAL		
Maroc	B		SECAM	
Pays-Bas	B/G	PAL	FM-FM	TéléText
Nouvelle Zélande	B/G	PAL	Nicam	TéléText
Corée du Nord	D, D/K	SECAM/PAL		
Norvège	B/G	PAL	Nicam	
Pakistan	B		PAL	
Paraguay	N		PAL	
Pérou	M		NTSC	
Philippines	M		NTSC	
Pologne	D/K	PAL		TéléText
Portugal	B/G	PAL	Nicam	TéléText
Roumanie	G		PAL	
Russie	D/K	SECAM		
Arabie Saoudite	B		SECAM	
Seychelles	I	PAL		
Singapour	B		PAL	
Afrique du Sud	I	PAL		
Corée du Sud	N		NTSC	
Espagne	B/G	PAL	Nicam	
Sri Lanka	B/G	PAL		
Suède	B/G	PAL	Nicam	TéléText
Suisse	B/G	PAL	FM-FM	TéléText
Tahiti	KI	SECAM		
Taiwan	M		NTSC	
Thaïlande	B		PAL	
Trinidad	M		NTSC	
Tunisie	B		SECAM	
Tunisie	B	PAL		TéléText
Ukraine	D/K	SECAM		
Emirats Arabes Unis	B/G	PAL		
Etats-Unis	M		NTSC	
Royaume-Uni	I	PAL		
Vietnam	M/D	NTSC/SECAM		
Yougoslavie	B/G	PAL		
Zambie	B/G	PAL		
Zimbabwe	B/G	PAL		

A.3 Systèmes et standards TV internationaux (DVB-T)

TYPE	PAYS	BW	BANDE
DVB-T+PAL	Afrique du Sud	8 MHz	UHF
DVB-T+PAL	Allemagne	7/8 MHz	V/UHF
DVB-T+PAL	Australie	7 MHz	V/UHF
DVB-T+PAL	Autriche	8 MHz	UHF
DVB-T+PAL	Belgique	8 MHz	UHF
DVB-T+PAL	Chine	-	-
DVB-T+PAL	Danemark	8 MHz	UHF
DVB-T+PAL	Espagne	8 MHz	UHF
DVB-T+PAL	Estonie	8 MHz	UHF
DVB-T+PAL	Iles Féroé	8 MHz	UHF
DVB-T+PAL	Finlande	8 MHz	UHF
TNT+PAL	France	-	-
DVB-T+PAL	Hongrie	8 MHz	UHF
DVB-T+PAL	Italie	7/8 MHz	V/UHF
DVB-T+PAL	Inde	-	-
DVB-T+PAL	Irlande	8 MHz	UHF
DVB-T+PAL	Lettonie	8 MHz	UHF
DVB-T+PAL	Lituanie	-	-
DVB-T+PAL	Luxembourg	-	-
DVB-T+PAL	Norvège	8 MHz	UHF
DVB-T+PAL	Pays-Bas	8 MHz	UHF
DVB-T+PAL	Pologne	8 MHz	UHF
DVB-T+PAL	Portugal	8 MHz	UHF
DVB-T+PAL	Royaume-Uni	8 MHz	UHF
DVB-T+PAL	Singapour	8 MHz	UHF
DVB-T+PAL	Slovaquie	-	-
DVB-T+PAL	Slovénie	7/8 MHz	V/UHF
DVB-T+PAL	Suède	8 MHz	UHF
DVB-T+PAL	Suède	8 MHz	UHF
DVB-T+NTSC	Taiwan	6 MHz	UHF