



# Телевізійний тюнер

Серія «Мій кінотеатр»

Керівництво користувача

UK4516

Видання сьоме V7

Березень 2009

**Copyright © 2009 ASUSTeK COMPUTER INC. Всі права застережені.**

Жодна з частин цього керівництва, включаючи вироби та програмне забезпечення, описані в ньому, не можуть бути відтворені, передані, переписані, збережені у пошуковій системі або перекладені будь-якою мовою у будь-якій формі або будь-якими способами без письмової згоди ASUSTeK COMPUTER INC. (ГґASUSГґh), за виключенням документації, яку зберігає покупець для подальшого користування.

Гарантія та гарантійне обслуговування не будуть продовжені, якщо: (1)Продукт був полагоджений, модифікований або змінений, за виключенням випадку, якщо ремонт, модифікація або зміна авторизовані письмовою згодою ASUS, або (2) серійний номер виробу пошкоджений або відсутній.

ASUS НАДАЄ ЦЕ КЕРІВНИЦТВО «ЯК Є» БЕЗ ЖОДНИХ ГАРАНТІЙ, ВИСЛОВЛЕНИХ АБО ТАКИХ, ЯКІ МАЮТЬСЯ НА УВАЗІ, ВКЛЮЧАЮЧИ, АЛЕ НЕ ОБМЕЖУЮЧИСЯ ГАРАНТІЯМИ АБО УМОВАМИ, ЯКІ МАЮТЬСЯ НА УВАЗІ, ЩОДО ТОВАРНОГО СТАНУ АБО ВІДПОВІДНОСТІ ПЕВНІЙ ЦІЛІ. У ЖОДНОМУ ВИПАДКУ ASUS, ЙОГО ДИРЕКТОРИ, СЛУЖБОВЦІ, РОБІТНИКИ АБО АГЕНТИ НЕ НЕСУТЬ ВІДПОВІДАЛЬНОСТІ ЗА НЕПРЯМУ, ОСОБЛИВУ, ВИПАДКОВУ АБО ПОБІЧНУ ШКОДУ (ВКЛЮЧАЮЧИ ЗБИТКИ ЧЕРЕЗ ВТРАТУ ДОХОДІВ, ВТРАТУ БІЗНЕСУ, ВТРАТУ ФУНКЦІОНАЛЬНОСТІ АБО ДАНИХ, ПЕРЕРВУ В РОБОТІ БІЗНЕСУ ТОЩО), НАВІТЬ У ТОМУ ВИПАДКУ, ЯКЩО ASUS БУЛО ПОПЕРЕДЖЕНО ПРО ВИНИКНЕННЯ ТАКИХ ПОШКОДЖЕНЬ ЧЕРЕЗ БУДЬ-ЯКИЙ ДЕФЕКТ АБО ПОМИЛКУ В ЦЬОМУ КЕРІВНИЦТВІ АБО ВИРОБІ.

ТЕХНІЧНІ ХАРАКТЕРИСТИКИ ТА ІНФОРМАЦІЯ, ЯКІ МІСТЯТЬСЯ В КЕРІВНИЦТВІ, ПІДГОТОВАНІ ВИКЛЮЧНО ДЛЯ ЗАГАЛЬНОГО ІНФОРМУВАННЯ. ВОНИ МОЖУТЬ ЗМІНЮВАТИСЯ БУДЬ-КОЛИ БЕЗ ПОПЕРЕДЖЕННЯ І НЕ МОЖУТЬ РОЗГЛЯДАТИСЯ ЯК ЗОБОВ'ЯЗАННЯ ASUS. ASUS НЕ НЕСЕ ВІДПОВІДАЛЬНОСТІ АБО ЗОБОВ'ЯЗАНЬ ЗА БУДЬ-ЯКІ ПОМИЛКИ АБО НЕТОЧНОСТІ, ЯКІ МОЖУТЬ З'ЯВИТИСЯ В ЦЬОМУ КЕРІВНИЦТВІ, ВКЛЮЧАЮЧИ ВИРОБИ ТА ПРОГРАМНЕ ЗАБЕЗПЕЧЕННЯ, ОПИСАНІ В НЬОМУ.

Вироби та корпоративні імена, вживані в цьому керівництві можуть як бути, так і не бути зареєстрованими торговими марками або копірайтами відповідних компаній, і використовуються лише для позначення та пояснення для зручності власника виробу, без наміру порушити авторські права.

# Зміст

Примітки.....	v
Інформація про безпеку.....	vi
Про це керівництво.....	vii

## Глава 1: Інформація про апаратне забезпечення

1.1 Системні вимоги .....	1-2
1.2 Розташування деталей карти/пристрою.....	1-2
1.3 Перш ніж продовжити .....	1-3
1.4 інсталяція.....	1-4
1.4.1 Інсталяція карти телевізійного тюнера ASUS.....	1-4
1.4.2 Інсталяція експрес-карти телевізійного тюнера ASUS.....	1-5
1.4.3 Інсталяція експрес-карти телевізійного тюнера ASUS.....	1-5
1.5 Підключення кабелів та пристроїв.....	1-6

## Глава 2: Інформація про програмне забезпечення

2.1 Інсталяція драйверу пристрою.....	2-2
2.1.1 Інсталяція Microsoft® DirectX® .....	2-2
2.1.2 Інсталяція драйвера.....	2-3
2.1.3 Деінсталяція драйвера.....	2-6
2.2 CyberLink® PowerCinema (додатково).....	2-7
2.3 Arcsoft TotalMedia (додатково).....	2-7
2.4 Presto! PVR (додатково).....	2-8
2.5 ASUS Splendid Technology .....	2-8
2.6 Відеобезпека ASUS он-лайн .....	2-9
2.7 ASUS EZVCR .....	2-10
2.8 Інсталяція Еее ПК ASUS.....	2-11
2.9 Телевізор ASUS «Вмикай та працюй» (додатково) .....	2-12
2.10 Телевізор ASUS у тимчасовому вікні (додатково) .....	2-12
2.11 ASUS GadgeTV.....	2-12

# Зміст

<b>Додаток:</b>	<b>Довідкова інформація</b>
<b>A.1</b>	<b>Пульт дистанційного управління (додатково)..... A-2</b>
A.1.1	Пульт дистанційного управління з 39 клавiшами..... A-2
A.1.2	Пульт дистанційного управління з 21 клавiшами..... A-4
A.1.3	Пульт дистанційного управління з 46 клавiшами..... A-6
A.1.4	Пульт дистанційного управління з 41 клавiшами..... A-8
<b>A.2</b>	<b>Міжнародні системи телебачення та стандарти (аналогове ТБ)..... A-11</b>
<b>A.3</b>	<b>Міжнародні системи телебачення та стандарти (DVB-T) ..... A-13</b>
<b>A.4</b>	<b>Міжнародні системи телебачення та стандарти (ATSC)..... A-14</b>
<b>A.5</b>	<b>Міжнародні системи телебачення та стандарти (DMB-TH) ..... A-14</b>

## Примітки

### Заява Федеральної Комісії Зв'язку (США)

Цей пристрій відповідає Частині 15 Правил Федеральної Комісії Зв'язку. При експлуатації слід дотримуватися двох наступних умов:

- Цей пристрій не може викликати шкідливу інтерференцію та
- Цей пристрій мусить приймати будь-яку отриману інтерференцію, включаючи інтерференцію, яка може викликати небажане функціонування.

Це обладнання було тестовано і визнане відповідним до обмежень цифрового пристрою Класу В, що відповідає вимогам Частини 15 Правил Федеральної Комісії Зв'язку. Ці обмеження створені, щоб надати необхідний захист від шкідливої інтерференції у побутових умовах. Цей пристрій створює, використовує та може випромінювати радіочастотну енергію. Встановлений та експлуатований невідповідно до інструкцій виробника, він може викликати шкідливу інтерференцію для радіозв'язку. Проте нема гарантії, що інтерференція не виникне у певних умовах. Якщо це обладнання викликає шкідливу інтерференцію з прийомом радіо та телесигналу, яке можна визначити, вимикаючи та вмикаючи обладнання. Радимо користувачам спробувати виправити інтерференцію одним з наступних способів:

- Переорієнтуйте або пересуньте антену прийому.
- Збільшіть відстань між обладнанням та приймачем.
- Увімкніть обладнання до іншої розетки живлення в мережі, ніж та, куди увімкнено приймач.
- Зверніться по допомогу до розповсюджувача або досвідченого техника з радіо/теле-пристроїв.



Використання екранованих кабелів для підключення монітору для графічної карти необхідне, щоб забезпечити відповідність Правилам Федеральної Комісії Зв'язку. Зміни або модифікації виробу, не схвалені в письмовій формі стороною, відповідальною за дотримання умов, можуть скасувати право користувача експлуатувати це обладнання.

### Заява Канадського Департаменту Зв'язку

Цей цифровий пристрій не перевищує обмеження для Класу В для радіо-перешкод для цифрових пристроїв, визначене у Вказівках про Радіо-Інтерференцію Канадського Департаменту Зв'язку.

**Цей пристрій Класу В відповідає Канадському ICES-003.**

# Інформація про безпеку

## Електрична безпека

- Щоб уникнути небезпеки ураження електрострумом, вимкніть шнур живлення з електророзетки, перш ніж переміщувати систему.
- Додаючи або вимикаючи пристрої до/з системи, переконайтеся, що шнури живлення для пристроїв вимкнені з мережі, перш ніж будуть підключені сигнальні кабелі. Якщо це можливо, вимкніть всі кабелі живлення з існуючої системи, перш ніж додавати пристрій.
- Перш ніж підключати або виймати сигнальні кабелі з материнської плати, переконайтеся, що всі шнури живлення вимкнені з мережі.

## Безпека експлуатації

- ASUS My Cinema U-3000 TV Box нагрівається після тривалої експлуатації. Обережно беріться за телевізійний пристрій, щоб уникнути неприємного відчуття дотику до гарячого. Жар не вплине на функціонування телевізійного пристрою, том Ви можете продовжувати користуватися ним, як бажаєте.
- Перш ніж інстальювати материнську плату та додати до неї пристрої, уважно прочитайте всі керівництва, які входять до комплекту.
- Перш ніж користуватися виробом, переконайтеся, що всі кабелі правильно підключені, і шнури живлення не ушкоджені. Якщо ви помітили будь-яке ушкодження, негайно зв'яжіться з розповсюджувачем.
- Щоб уникнути короткого замикання, тримайте скріпки, гвинти, скоби подалі від сполучувачів, отворів, розеток та електросхеми.
- Уникайте пилу, вологості, надзвичайно високих або низьких температур. Не розташовуйте виріб там, де він може намокнути.
- Кладіть виріб на стійку поверхню.
- Радимо Вам користуватися виробом у середовищах із поміреною температурою до 35° C.
- Якщо ви зіштовхнулися з технічними проблемами, зверніться до кваліфікованого техника або розповсюджувача.



**НЕ ВИКИДАЙТЕ** цей виріб разом із побутовими відходами. Цей виріб створено так, щоб забезпечити правильне повторне використання частин та переробку брухту. Цей символ перекресленого баку на коліщатах позначає, що виріб (електричне або електронне обладнання) не слід викидати з побутовими відходами. Перевірте місцеві закони про утилізацію електронних виробів.



**НЕ ВИКИДАЙТЕ** батарею разом із побутовими відходами. Цей символ перекресленого баку на коліщатах позначає, що батарею не слід викидати з побутовими відходами.

**ОБЕРЕЖНО:** Небезпека вибуху, якщо батарею неправильно замінити. Замінити лише на такий само або еквівалентний тип батарей, рекомендований виробником. Утилізуйте вживані батареї згідно вказівок виробника.

## Про це керівництво

Це керівництво користувача містить інформацію, необхідну для інсталяції та конфігурації Карти/Пристрою/міні-пристрою телевізійного пристрою ASUS.

## Як укладене це керівництво

Це керівництво користувача містить наступні частини:

### •Глава 1: Інформація про апаратне забезпечення

Ця глава містить процедури налагодження апаратного забезпечення, необхідні для інсталяції Карти/Пристрою/міні-пристрою телевізійного пристрою ASUS.

### •Глава 2: Інформація про програмне забезпечення

Глава надає інформацію, як інсталиувати драйвери та задачі пристрою для Карти/Пристрою/міні-пристрою телевізійного пристрою ASUS.

### • Додаток: Довідкова інформація

Ця глава містить інформацію про додатковий пульт дистанційного управління, клавіші, а також міжнародні системи та стандарти телебачення.

## Де знайти більше інформації

Зверніться до наступних джерел по додаткову інформацію та поновлення виробів та програмного забезпечення.

### 1. Веб-сайт ASUS

Веб-сайт ASUS надає поновлену інформацію про апаратне та програмне забезпечення ASUS. Див. контактну інформацію ASUS.

### 2. Додаткова документація

Упаковка виробу може включати додаткову документацію, таку, як гарантійні талони, додані розповсюджувачем. Це документи не є частиною стандартного комплекту.

## Позначки, які використовуються в цьому керівництві

Щоб переконатися, що ви правильно виконуєте певні завдання, зверніть увагу на наступні символи, які вживаються скрізь у керівництві.



**НЕБЕЗПЕКА/ОБЕРЕЖНО** Інформація, як уникнути травмування при виконанні задачі.



**ПОПЕРЕДЖЕННЯ** Інформація про те, як уникнути пошкодження компонентів при виконанні задачі.



**ВАЖЛИВО:** Інструкції, яких НЕОБХІДНО дотримуватися для успішного виконання задачі.



**ПРИМІТКА:** Підказки та додаткова інформація, яка допоможе Вам виконати задачу.



# Глава 1

У цій главі у списку подано процедури налаштування апаратного забезпечення, які слід виконати при інсталяції телевізійного тюнера ASUS.

# Інформація про апаратне забезпечення

## 1.1 Системні вимоги

Перед інсталяцією карти/пристрою/міні-пристрою телевізійного пристрою ASUS, переконайтеся, що комп'ютер відповідає наступним вимогам:

Пункт	Опис
Роз'єм	Для карти PCI телевізійного тюнера Один доступний роз'єм PCI Для карти PCI телевізійного тюнера Один доступний роз'єм PCI Express Для телевізійного пристрою: Один доступний порт USB 2.0 Для телевізійної експрес-карти: Один доступний порт для експрес-карти
Процесор:	Для портативного комп'ютера Intel® Pentium®Рекомендовано М 1,3 ГГц або вище Для ПК Intel® Pentium®Рекомендовано 4 2,6 ГГц або вище
Пам'ять	Для XP/MCE: Рекомендовано 512 МБ або вище Для Vista Basic/Vista Premium: Рекомендовано 1 ГБайт або вище
Графічна карта	Графічна карта змін. 32 Мбайт відео-пам'яті
Оптичний дисковод	Дисковод CD-ROM для інсталяції драйверів
Простір на жорсткому диску	Щонайменше 1 ГБайт вільного простору на жорсткому диску Для XP/MCE: Рекомендовано 1 ГБайт або вище Для Vista Basic/Vista Premium: Рекомендовано 15 ГБайт або вище
Аудіо	Аудіо пристрій Microsoft®, сумісний з DirectX
Операційна система	Microsoft® Windows® Vista Premium/Vista Basic/XP/MCE 2005
Програмне забезпечення/утиліти	Microsoft® DirectX 9.0 або вище Microsoft® Windows® Media Player 9 або вище

## 1.2 Розташування деталей карти/пристрою

Клацніть [тут](#), щоб побачити розташування елементів телевізійного тюнера і телевізора ASUS.



Малюнки подані для надання загальної інформації. Розташування деталей на справжньому пристрої може відрізнятися.

## 1.3 Перш ніж продовжити

Перш ніж інсталиувати пристрій/карту/міні-пристрою телевізійного тюнера ASUS, зверніть увагу на наступні застереження:



- Вимкніть шнур живлення з розетки перш ніж торкатися будь-якого компонента.
- Використовуйте заземлений контактний браслет або доторкайтеся до безпечно заземленого металічного предмету, такого, як корпусу джерела живлення, перш ніж братися за компоненти, що уникнути ураження статичною електрикою.
- Беріть компоненти за краї, щоб не торкатися мікросхем на них.
- Тримайте всі компоненти, такі, як хост-адаптер, в антистатичному пакеті доти, доки ви не будете готові інсталиувати їх. Так само, під час деінсталяції будь-якого компоненту, розташуйте його на заземленій антистатичній підкладці або покладіть у комплектуючий пакет.
- Перш ніж ви інсталиєте або видалите будь-який компонент, переконайтеся, що джерело живлення АТХ вимкнено, а шнур живлення вимкнено з джерела живлення. Невиконання цього правила призведе до серйозного пошкодження материнської плати та периферійних пристроїв.

## 1.4 Інсталяція



- Пристрій телевізійного тюнера ASUS можна інстальювати лише на материнську плату з роз'ємом PCI/PCIe.
- Ілюстрації в цьому розділі надані лише для загальної інформації. Системний блок та конфігурації можуть відрізнятися від показаних.

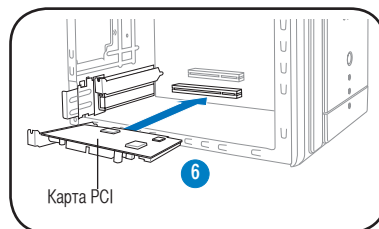
### 1.4.1 Інсталяція карти телевізійного тюнера ASUS

Щоб інстальювати карту телевізійного тюнера ASUS:

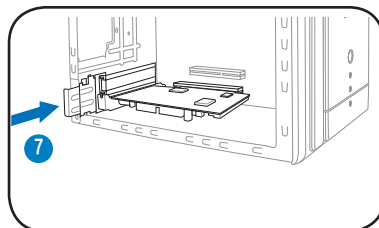
1. Вимкніть шнур живлення з мережі.
2. Зніміть корпус системного блоку. У документації до системи знайдіть докладні інструкції.
3. Знайдіть роз'єм розширення каналу PCI. Переконайтеся, що ніщо не перекриває роз'єм.
4. Розблокуйте корпус розширення карти.
5. Зніміть металевий корпус навпроти роз'єму, який збирається використовувати.



6. Зрівняйте сполучувач карти з роз'ємом і впевнено натискайте на неї, поки карта не буде надійно розташована в роз'ємі.



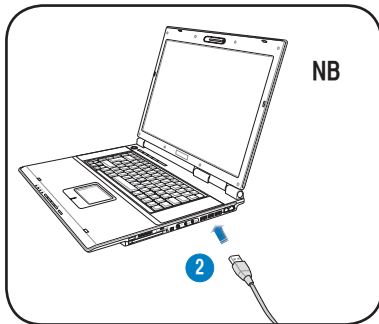
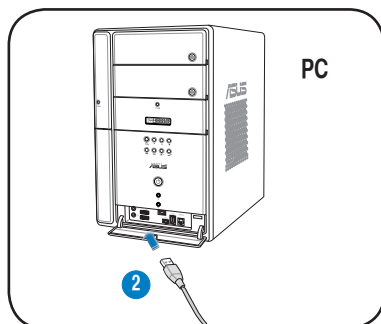
7. Поверніть на місце утримуючий пристрій карти розширення, щоб закріпити карту в корпусі системного блоку.



## 1.4.2 Інсталяція телевізійного USB пристрою ASUS

Щоб інстальювати телевізійний USB-пристрій ASUS:

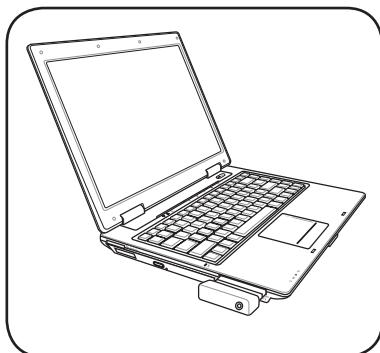
1. Розташуйте телевізійний USB-пристрій ASUS на пласкій стійкій пласкій поверхні поруч із комп'ютером.
2. Підключіть штепсельну виделку кабелю USB серії A до порту USB 2.0 на комп'ютері.



## 1.4.3 Інсталяція експрес-карти телевізійного тюнера ASUS

Щоб інстальювати експрес-карту телевізійного тюнера ASUS:

1. Розташуйте портативний або стаціонарний комп'ютер на пласкій, стійкій поверхні.
2. Знайдіть порт експрес-карти.
3. Підключіть експрес-карту телевізійного тюнера ASUS до порту експрес-карти на комп'ютері.



## 1.5

## Підключення кабелів та пристроїв



Існують різні типи підключення кабельного ТБ (CATV) та антени.

Проконсультуйтеся з розповсюджувачем щодо типу адаптера, розподільника, перемикача A/V або комбінатора, які можуть знадобитися під час підключення карти/пристрою/міні-пристрою телевізійного тюнера ASUS до пристроїв.

Карта/пристрій телевізійного тюнера ASUS може приймати до 100 каналів. Якщо у вас нема системи CATV, ви можете використовувати внутрішню або зовнішню антену, яка передає лише канали VHF, канали UHF або обидва види каналів VHF та UHF, щоб підключити карту/пристрій телевізійного тюнера ASUS.

*Клацніть [тут](#), щоб отримати більше інформації про підключення кабелів і пристроїв.*

## Глава 2

У цій главі надано інформацію як інсталиувати драйвери та прикладні задачі для телевізійного тюнера ASUS.

# Інформація про програмне забезпечення

## 2.1 Інсталяція драйверу пристрою

Щоб користуватися картою/пристроєм/міні-пристроєм ASUS, слід інстальювати драйвери пристрою на комп'ютер. Card/Vox. Інстальюючи драйвери пристрою, звертайтеся до цього розділу.



- Екрани налаштування у цій главі подані лише для загальної інформації. Їхній зміст може не повністю співпадати із тим, що буде показано на Вашому екрані.
- Зміст компакт-диску підтримку може змінюватися будь-коли без попередження.

### 2.1.1 Інсталяція Microsoft® DirectX®

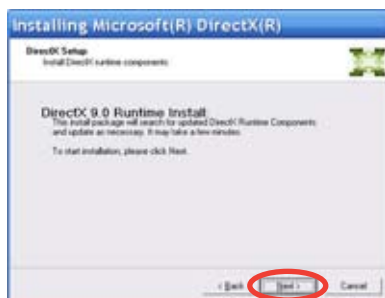
Microsoft® Direct® X підтримує прискорення програмного забезпечення 3D у Windows® 98, Windows® 2000, Windows® XP та Windows® Vista OS.



- Переконайтеся, що ви інстальювали Microsoft® DirectX® *перш* ніж інстальювати драйвер картою/пристроєм/міні-пристроєм телевізійного тюнера ASUS.
- Для підтримки програмним забезпеченням MPEG у Windows® 98, слід спершу інстальювати Microsoft® Direct® X, після чого інстальювати сумісний з MPEG відеоплеєр.

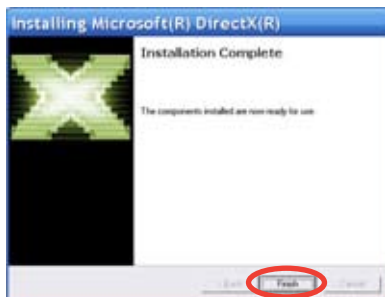
Щоб інстальювати Microsoft® DirectX®:

1. Вставте інсталяційний компакт-диск до оптичного дисководу або двічі клацніть. Екран автозапуску з'являється у тому випадку, якщо Autorun (Автозапуск) активовано на комп'ютері. Також можна двічі клацнути по Setup32.exe у кореневій директорії, щоб запустити інсталяційний компакт-диск.
2. Прочитайте Microsoft® Ліцензійну угоду кінцевого користувача. Клацніть по **I accept the agreement (Я підписую угоду)**, після чого **Next (Далі)**.
3. З'являється віконець налаштування DirectX(R). Клацніть по **Next (Далі)**, щоб почати інсталяцію.
4. Інсталяційна програма автоматично інстальює у Вашу систему DirectX® 9.0 – бібліотеки робочого циклу.





5. Повідомлення з'являється, коли налаштування завершено. Клацніть по **Finish (Завершити)**, щоб завершити інсталяційний процес.



## 2.1.2 Інсталяція драйвера

### Автоматична інсталяція драйвера

Щоб інсталювати драйвер та прикладні задачі автоматично:

1. Увімкніть комп'ютер.
2. Windows® автоматично визначає карту/пристрій/міні-пристрою ASUS та показує вікно програми-помічника **Found New Hardware (Знайдено нове програмне забезпечення)**. Клацніть **Cancel (Скасувати)**.



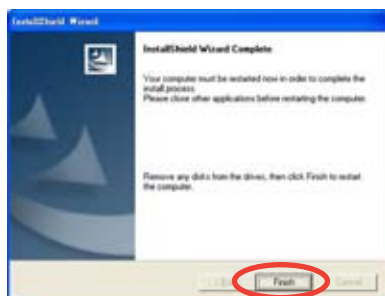
3. Вставте компакт-диск підтримки до оптичного дисководу. На екрані автозапуску виберіть **Windows XP/Vista**, потім клацніть по **Smart Install wizard (Кмітливий помічник з інсталяції)**. Цей помічник автоматично інсталює всі драйвери та прикладні задачі для карти/телевізора/джойстика телевізійного тюнера ASUS та синхронізує налаштування країни телевізора із операційною системою.



4. Клацніть по **Install now! (Інсталювати зараз!)**. З'являється панель поступу, щоб позначити стан інсталяції



5. Клацніть по **Finish (Завершити)**, щоб завершити процес інсталяції драйвера.



## Інсталяція драйвера вручну

Щоб інсталювати драйвер та прикладні задачі вручну:

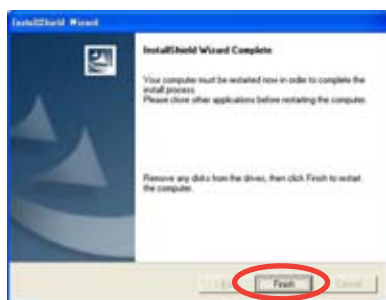
1. Увімкніть комп'ютер.
2. Windows® автоматично визначає карту/пристрій/міні-пристрою ASUS та показує вікно програми-помічника **Found New Hardware (Знайдено нове програмне забезпечення)**. Клацніть **Cancel (Скасувати)**.
3. Вставте компакт-диск підтримки до оптичного дисководу. На екрані автозапуску виберіть **Windows XP/Vista**, потім клацніть по **Install Driver (Інсталювати драйвер)**.



4. Клацніть по **Install now! (Інсталювати зараз!)**.  
З'являється панель поступу, щоб позначити стан інсталяції



5. Клацніть по **Finish (Завершити)**, щоб завершити процес інсталяції драйвера.



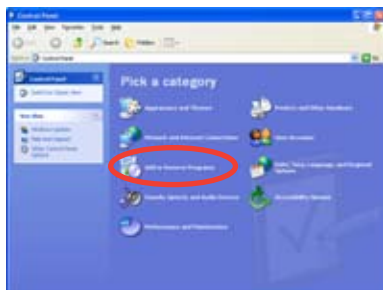
6. Виберіть прикладну задачу, яку бажаєте використовувати на комп'ютері. Виконуйте інструкції на екрані, щоб завершити інсталяцію.



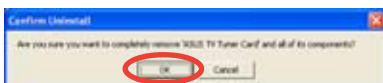
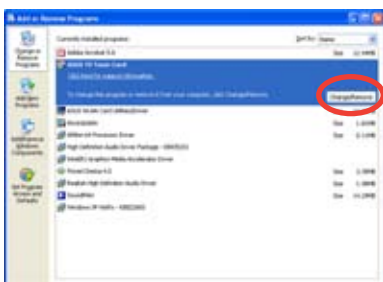
## 2.1.3 Деінсталяція драйвера

Якщо ви бажаєте поновити драйвер, або він більше вам не потрібен, звертайтеся до цього розділу, щоб повністю деінсталювати драйвери з системи, і таким чином зберегти дисковий простір.

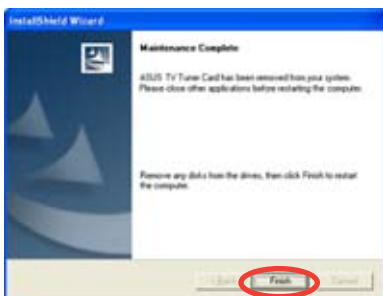
1. Клацніть по **Start > Control Panel (Старт > Контрольна панель)**.
2. Двічі клацніть по **Add or Remove Programs (Додати або видалити програми)** піктограмі.



3. Виберіть **ASUS TV Tuner Card (Карта телевізійного тюнера ASUS)**.
4. Клацніть по **Change/Remove (Змінити/Видалити)**.
5. Клацніть по **OK**.



6. Закрийте інші задачі та вийміть будь-які диски з драйверів. Клацніть по **Finish (Завершити)**, щоб перестартувати комп'ютер.



## 2.2 CyberLink® PowerCinema (додатково)



Якщо ви користуєтеся Windows® MCE/Vista Premium, неможливо дивитись телебачення за допомогою задач CyberLink® PowerCinema та MCE одночасно.

Ця задача надає можливість дивитись телебачення та DVD, слухати FM-радіо або музичні компакт-диски, а також переглядати фотографії, які зберігаються у вашому комп'ютері. Мишею або пультом дистанційного управління пересувайтеся по інтерфейсу користувача. Подробиці про пульт дистанційного управління див. у **Appendix A.1 (Додаток A.1)**.



По детальнішу інформацію про цю задачу див. керівництво користувача Cyberlink PowerCinema на компакт-диску підтримки.

## 2.3 Arcsoft TotalMedia (додатково)



Якщо ви користуєтеся Windows® MCE/Vista Premium, неможливо дивитись телебачення за допомогою задач Arcsoft TotalMedia та MCE одночасно.

Ця задача надає можливість дивитись телебачення та DVD, слухати FM-радіо або музичні компакт-диски, а також переглядати фотографії, які зберігаються у вашому комп'ютері. Мишею або пультом дистанційного управління пересувайтеся по інтерфейсу користувача. Подробиці про пульт дистанційного управління див. у **Appendix A.1 (Додаток A.1)**.

Користування ASUS PE9400 Combo:

- Щоб дивитись телебачення NTSC TV, виберіть **аналоговий телевізійний тюнер ASUS PE9400 BDA**, щоб сканувати канали у меню налаштування телевізора.
- Щоб продивитись програму ATSC, виберіть **тюнер ASUS PE9400 BDA ATSC**, після чого виберіть антену, щоб сканувати канали у меню телевізійних налаштувань.
- Щоб дивитися програму Clear Qam, виберіть **тюнер ASUS PE9400 BDA ATSC**, після чого виберіть кабель, щоб сканувати канали у меню налаштування телебачення.



Більше інформації про цю задачу ви знайдете у керівництві користувача Arcsoft TotalMedia на компакт-диску підтримки.

## 2.4 Presto! PVR (додатково)



Якщо ви користуєтеся Windows® MCE/Vista Premium, неможливо дивитись телебачення за допомогою задач Presto!, PVR та MCE одночасно.

Ця задача надає можливість, щоб дивитись телебачення. Мишею або пультом дистанційного управління пересувайтеся по інтерфейсу користувача. Подробиці про пульт дистанційного управління див. у **Appendix A.1 (Додаток A.1)**.



Більше інформації про цю задачу ви знайдете у керівництві користувача Presto! PVR на компакт-диску підтримки CD.

## 2.5 ASUS Splendid Technology

Технологія підсилення аналогового телебачення та відео ASUS Splendid підносить можливості комп'ютерної графіки на найновіший рівень візуальних технологій завдяки автоматичному підсиленню якості зображення, глибини, насиченості кольору та деталей зображення. ASUS Splendid відповідає найвищим вимогам до якості зображення. Перегляд фільмів та телепередач на комп'ютері стає розкішною подією.



Технологія підсилення аналогового телебачення та відео ASUS Splendid оживлює кольори, оптимізує та підсилює яскравість і контраст навіть в епізодах у темному оточенні. Ви маєте вибір з чотирьох профілів перегляду для різних умов перегляду відео. Виберіть профіль, який найбільше відповідає умовам перегляду: Enriched (Standard) /Збагачений – Стандартний/, Vivid Color (Color-enhanced) /Жвавий колір – Підсилений колір/, Theater (Cinematic effects) /Кінотеатр – Голографічні ефекти/ та Crystal Clear (Enhanced contrast) /Кришталєво Чистий – Підсилений контраст/.



## 2.6 Відеобезпека ASUS он-лайн

VideoSecurity Online – це потужне програмне забезпечення для моніторингу та визначення руху. За допомогою таких пристроїв відео-зйомки, таких, як CCD, V8, цифровий Hi-8 та інші, можна користуватися VideoSecurity Online, щоб:

- знайти вторгнення;
- вести моніторинг оточення;
- визначити зміни у певному розташуванні та
- заздалегідь знати, хто є вашим відвідувачами.

Визначивши будь-яку зміну, VideoSecurity Online зробить наступне:

- Зберегти інформацію про дату/час початку стану та часу випуску запису в файл бази даних (watchdog.mdb).
- Зафіксувати помічений стан та зберегти його у файл bitmap за допомогою **зноски на зображення, яке відображає нормальний стан** перед тим, як VideoSecurity Online почало визначати зміну. Ви можете проглянути будь-яке програмне забезпечення для обробки зображення, щоб проглянути, змінити або розподіляти зображення.



---

Цей файл бази даних зберігається у теці програм.

---

VideoSecurity Online також надає можливість вибирати з чотирьох способів поводження з визначеними змінами та незвичними станами.

## 2.7 ASUS EZVCR

ASUS EZVCR – це програма, яка надає можливість дивитися та записувати телепередачі прямого ефіру на стаціонарний або портативний комп'ютер. ASUS EZVCR також надає можливість слухати радіопередачі на тих системах, які підтримують цю функцію.



По детальнішу інформацію див. файл допомоги EZVCR.

Нижче зображено головне вікно інтерфейсу користувача ASUS EZVCR.



### Системні вимоги

#### Програмне забезпечення

- Microsoft® Windows® XP with SP2 and Microsoft® DirectX 9 or above.
- ASUS DVD 6.0

#### Апаратне забезпечення

- Телевізійний тюнер ASUS
- Звукова карта
- Процесор: Intel® Pentium 4 2 Гц або вище, AMD K7-2000+ або вище Intel® Centrino 1 Гігабайт або вище
- Пам'ять Щонайменше 256 МБайт
- Карта VGA Щонайменше 64 МБайт
- Простір на жорсткому диску Щонайменше 500 Мбайт вільного дискового простору



## 2.8 Інсталяція Еее ПК ASUS

Для операційної системи ASUS Eee PC Linux є два види інстальювати драйвери та задачі: при підключенні та без підключення до Інтернет.

Якщо у вас є підключення до Інтернет, виконайте ці кроки (рекомендовано):

1. Підключіться до Інтернет.
2. Виберіть панель **Setting (Налаштування)** та клацніть по піктограмі **Add/Remove (Додати/Видалити)**.
3. Виберіть панель **Play (Програти)**, клацніть по драйверу телевізора та задачі телевізора, щоб інстальювати драйвер та задачу.
4. Перестартуйте Еее PC.

Якщо у вас нема підключення до Інтернет, виконайте ці кроки:

1. Зробіть копію файлу в домашню директорію.
2. Натисніть **Ctrl+Alt+T**.
3. У консолі надрукуйте **sudo su**, щоб отримати кореневі привілеї.
4. Наберіть **tar xvf dvbt-4eeepc.tar.gz**
5. Type Наберіть **install-xxxx**, щоб інстальювати драйвер та задачу.
6. Зробіть первинний запуск, щоб активувати внесені зміни.



---

Для операційної системи ASUS Eee PC Microsoft® Windows®, див. розділ 2.1.:  
**Інсталяція драйверу пристрою**, щоб інстальювати драйвери та задачі.

---

Після інсталяції ви можете запустити задачу з піктограми, показану на робочому столі.

Перегляд телепрограм на Еее PC:

1. Запускаючи вперше, натисніть **F1**, виберіть країну.
2. Натисніть **F1**, щоб вибрати сканування каналів.
3. Закрийте телевізійну задачу, щоб зберегти канали.
4. Перестартуйте задачу телевізора та з насолодою дивіться телепрограми на Еее PC.



---

Вказані вищі кроки засновані на ASUS U3100 mini і можуть відрізнятися при користуванні іншими телевізійними виробами ASUS. Завантажте найновіший драйвер та прочитайте вказівки на веб-сайті ASUS [www.asus.com](http://www.asus.com).

---

## 2.9 Телевізор ASUS "Вмикай та працюй» (додатково)

Телевізор ASUS «Вмикай та працюй» – це дружня до користувача задача, з нею приємніше дивитись телевізор. З телевізором ASUS «Вмикай та працюй» можна дивитись телепрограми, лише підключивши ключ USB.

## 2.10 Телевізор ASUS у тимчасовому вікні (додатково)

Телевізор ASUS у тимчасовому вікні – це дружня до користувача задача, з нею приємніше дивитись телевізор. З телевізором ASUS у тимчасовому вікні можна дивитись телепрограми, лише підключивши ключ USB.

## 2.11 ASUS GadgeTV

ASUS GadgeTV – це зрозуміла користувачам задача, яка надає можливість дивитися телевізор, записувати телетрансляцію та програвати відео файли з бокової панелі Windows®.

### Системні вимоги

#### Windows® Vista

- Телевізійний тюнер ASUS
- Задача ASUS TV

#### Windows® XP

- Робочий стіл Google
- Телевізійний тюнер ASUS
- Задача ASUS TV

Зображення нижче показують інтерфейси користувачів ASUS GadgeTV.

### Режим ТБ



## Режим відео

### • Список відео файлів



### • Контроль відтворення



[illegible]

# Додаток

Ця глава містить інформацію про додатковий пульт дистанційного управління, клавіші, а також міжнародні системи та стандарти телебачення.

## Довідкова інформація

## A.1 Пульт дистанційного управління(додатково)

Додатковий пульт дистанційного управління створений виключно для задач ПЗ CyberLink® PowerCinema. Розважайтеся та відпочивайте, дивлячись телебачення з пультом дистанційного управління і вікнами CyberLink® PowerCinema.

### Технічні характеристики пульту дистанційного управління

Робочий діапазон	5 метрів (максимум)
Джерело живлення	3 V (2 батарейки "AAA" )
Приймач	Інфрачервоний приймач (надано в комплекті)

### A.1.1 Пульт дистанційного управління з 39 клавішами

#### Розташування



## Клавіші

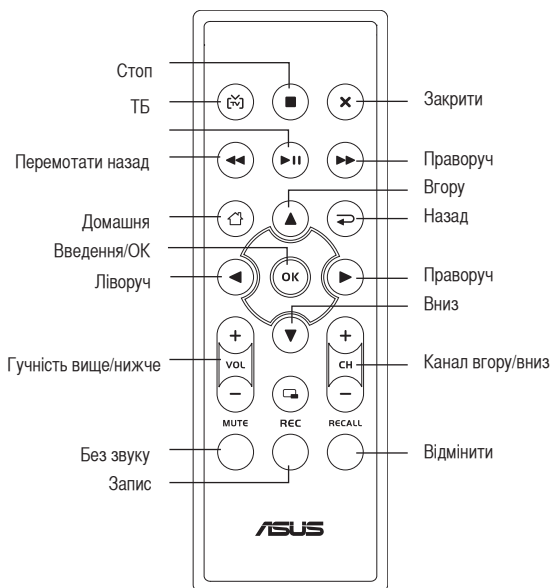
Кнопка	Режим					
	ТБ	FM	DVD	відео	фото	Музика
	Режим ТБ	–	–	–	–	–
	–	Режим радіо	–	–	–	–
	–	–	Режим DVD	–	–	–
	–	–	–	Режим відео	–	–
	–	–	–	–	Режим фото	–
	–	–	–	–	–	Режим музики
	Назад в головне меню	Назад в головне меню	Назад в головне меню	Назад в головне меню	Назад в головне меню	Назад в головне меню
	–	–	Меню DVD	–	–	–
	Без звуку	Без звуку	Без звуку	Без звуку	Без звуку	Без звуку
	На повний екран	На повний екран	На повний екран	На повний екран	На повний екран	На повний екран
	На попередній канал	–	–	–	–	–
	На попередню сторінку	На попередню сторінку	На попередню сторінку	На попередню сторінку	На попередню сторінку	На попередню сторінку
	Канал вгору/вниз	Пошук вперед/назад	Наступний/Попередній розділ	–	–	–
	Гучність вище/нижче	Гучність вище/нижче	Гучність вище/нижче	Гучність вище/нижче	Гучність вище/нижче	Гучність вище/нижче
	0 ~9	0 ~9	0 ~9	–	–	–
	Введення	Введення	Введення	Введення	Введення	Введення
	Вгору	Вгору	Вгору	Вгору	Вгору	Вгору
	Вниз	Вниз	Вниз	Вниз	Вниз	Вниз
	Ліворуч	Ліворуч	Ліворуч	Ліворуч	Ліворуч	Ліворуч
	Праворуч	Праворуч	Праворуч	Праворуч	Праворуч	Праворуч
	Запис	Запис	Запис	Запис	Запис	Запис

(Продовження на наступній сторінці)

Кнопка	Режим					
	ТБ	FM	DVD	VIDEO	PHOTO	Музика
	Закрити задачу	Закрити задачу	Закрити задачу	Закрити задачу	Закрити задачу	Закрити задачу
	Стоп	Стоп	Стоп	Стоп	Стоп	Стоп
	Попередній розділ	Попередній розділ	Попередній розділ	Попередній розділ	Попередній розділ	Попередній розділ
	Наступний розділ	Наступний розділ	Наступний розділ	Наступний розділ	Наступний розділ	Наступний розділ
	Перемотати назад	Перемотати назад	Перемотати назад	Перемотати назад	Перемотати назад	Перемотати назад
	Перемотати вперед	Перемотати вперед	Перемотати вперед	Перемотати вперед	Перемотати вперед	Перемотати вперед
	Програти/пауза	Програти/пауза	Програти/пауза	Програти/пауза	Програти/пауза	Програти/пауза





## А.1.2 Пульт дистанційного управління з 21 клавішами

### Розташування



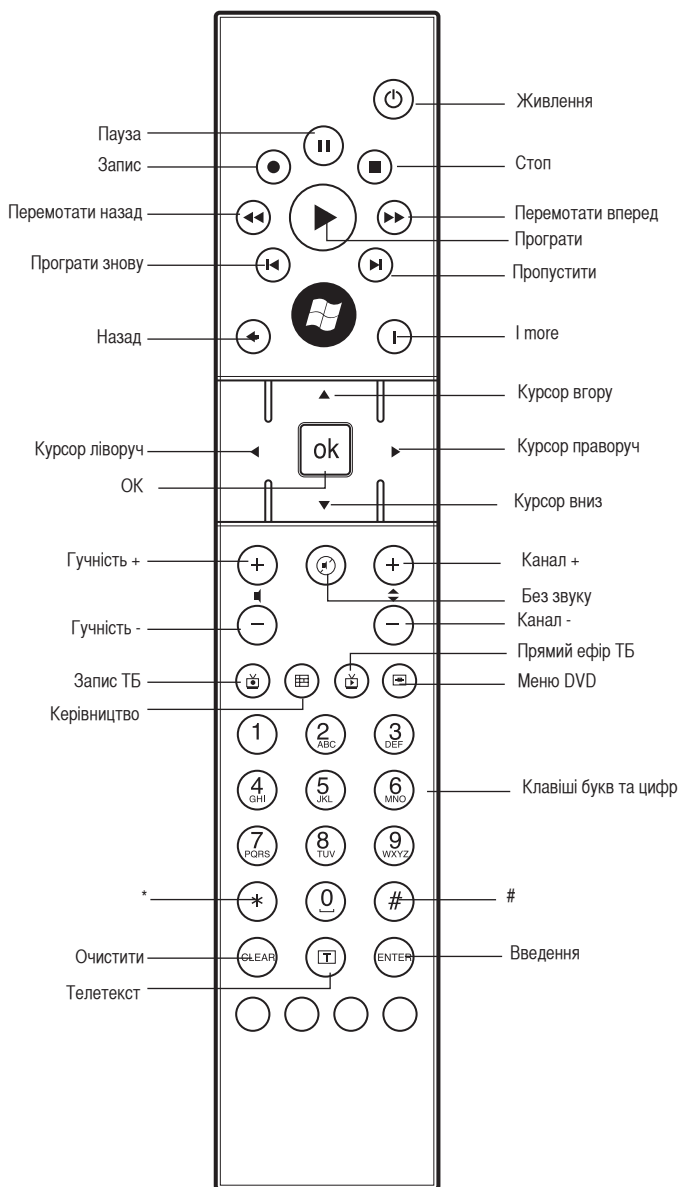


## Клавiші

Кнопка	Режим					
	ТБ	FM	DVD	VIDEO	PHOTO	Музика
	Режим ТБ	–	–	–	–	–
	Стоп	Стоп	Стоп	Стоп	Стоп	Стоп
	Закрити	Закрити	Закрити	Закрити	Закрити	Закрити
	Перемотати назад	Перемотати назад	Перемотати назад	Перемотати назад	Перемотати назад	Перемотати назад
	Програти/Пауза	Програти/Пауза	Програти/Пауза	Програти/Пауза	Програти/Пауза	Програти/Пауза
	Перемотати вперед	Перемотати вперед	Перемотати вперед	Перемотати вперед	Перемотати вперед	Перемотати вперед
	Назад в головне меню	Назад в головне меню	Назад в головне меню	Назад в головне меню	Назад в головне меню	Назад в головне меню
	До попереднього	До попереднього	До попереднього	До попереднього	До попереднього	До попереднього
	Канал вгору/ вниз	Пошук вперед/ назад	Наступний/ Попередній розділ	–	–	–
	Гучність вище/нижче	Гучність вище/нижче	Гучність вище/нижче	Гучність вище/нижче	Гучність вище/нижче	Гучність вище/нижче
	Введення	Введення	Введення	Введення	Введення	Введення
	Вгору	Вгору	Вгору	Вгору	Вгору	Вгору
	Вниз	Вниз	Вниз	Вниз	Вниз	Вниз
	Ліворуч	Ліворуч	Ліворуч	Ліворуч	Ліворуч	Ліворуч
	Праворуч	Праворуч	Праворуч	Праворуч	Праворуч	Праворуч
	Запис	Запис	Запис	Запис	Запис	Запис
	Без звуку	Без звуку	Без звуку	Без звуку	Без звуку	Без звуку
	На попередній канал	–	–	–	–	–

## А.1.3 Пульт дистанційного управління з 46 клавішами

### Розташування

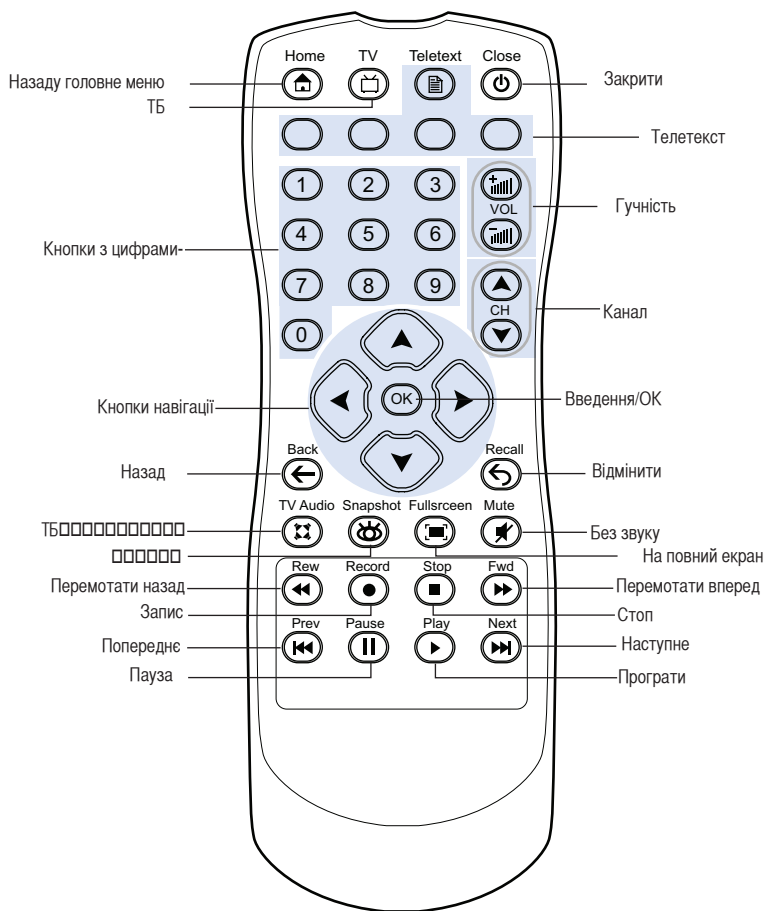


## Клавіші














Кнопка	Режим					
	ТБ	FM	DVD	VIDEO	PHOTO	Музика
	Живлення	Живлення	Живлення	Живлення	Живлення	Живлення
	Пауза	Пауза	Пауза	Пауза	Пауза	Пауза
	Стоп	Стоп	Стоп	Стоп	Стоп	Стоп
	Запис	Запис	Запис	Запис	Запис	Запис
	Перемотати назад	Перемотати назад	Перемотати назад	Перемотати назад	Перемотати назад	Перемотати назад
	Програти	Програти	Програти	Програти	Програти	Програти
	Перемотати вперед	Перемотати вперед	Перемотати вперед	Перемотати вперед	Перемотати вперед	Перемотати вперед
	Програти знову	Програти знову	Програти знову	Програти знову	Програти знову	Програти знову
	Пропустити	Пропустити	Пропустити	Пропустити	Пропустити	Пропустити
	I more	—	—	—	—	—
	До попереднього	До попереднього	До попереднього	До попереднього	До попереднього	До попереднього
	OK	OK	OK	OK	OK	OK
	Вгору	Вгору	Вгору	Вгору	Вгору	Вгору
	Праворуч	Праворуч	Праворуч	Праворуч	Праворуч	Праворуч
	Ліворуч	Ліворуч	Ліворуч	Ліворуч	Ліворуч	Ліворуч
	Вниз	Вниз	Вниз	Вниз	Вниз	Вниз
	Канал вгору/ вниз	Пошук вперед/ назад	Наступний/ Попередній розділ	—	—	—
	Гучність вище/нижче	Гучність вище/нижче	Гучність вище/нижче	Гучність вище/нижче	Гучність вище/нижче	Гучність вище/нижче
	Без звуку	Без звуку	Без звуку	Без звуку	Без звуку	Без звуку
	Запис ТБ	—	—	—	—	—
	Керівництво	Керівництво	Керівництво	Керівництво	Керівництво	Керівництво
	Режим ТБ	—	—	—	—	—
	Назад у меню DVD	Назад у меню DVD	Назад у меню DVD	Назад у меню DVD	Назад у меню DVD	Назад у меню DVD
	0~9	0~9	0~9	—	—	—
	Очистити	Очистити	—	—	—	—
	Телетекст	—	—	—	—	—
	Введення	Введення	Введення	Введення	Введення	Введення

## A.1.4 Пульт дистанційного управління з 41 клавiшами







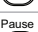


### Розташування



## Клавіші

Кнопка	Режим					
	ТБ	FM	DVD	відео	фото	Музика
Home 	Назад в головне меню	Назад в головне меню	Назад в головне меню	Назад в головне меню	Назад в головне меню	Назад в головне меню
TV 	Режим ТБ	—	—	—	—	—
Teletext 	Телетекст	—	—	—	—	—
Close 	Закрити	Закрити	Закрити	Закрити	Закрити	Закрити
0~ 	0~9	0~9	0~9	—	—	—
9 						
 VOL	Гучність вище/нижче	Гучність вище/нижче	Гучність вище/нижче	Гучність вище/нижче	Гучність вище/нижче	Гучність вище/нижче
 CH	Канал вгору/вниз	Пошук вперед/назад	Наступний/Попередній розділ	—	—	—
	Вгору	Вгору	Вгору	Вгору	Вгору	Вгору
	Вниз	Вниз	Вниз	Вниз	Вниз	Вниз
	Ліворуч	Ліворуч	Ліворуч	Ліворуч	Ліворуч	Ліворуч
	Праворуч	Праворуч	Праворуч	Праворуч	Праворуч	Праворуч
OK 	Введення/OK	Введення/OK	Введення/OK	Введення/OK	Введення/OK	Введення/OK
Back 	До попереднього	До попереднього	До попереднього	До попереднього	До попереднього	До попереднього
Recall 	На попередній канал	На попередній канал	На попередній канал	На попередній канал	На попередній канал	На попередній канал
TV Audio 	Сtereo	—	—	—	—	—
Snapshot 	Знімок	—	Знімок	Знімок	—	—
Fullscreen 	На повний екран	—	На повний екран	На повний екран	На повний екран	—

(Продовження на наступній сторінці)

Кнопка	Режим					
	ТБ	FM	DVD	VIDEO	PHOTO	Музика
Mute 	Без звуку	Без звуку	Без звуку	Без звуку	Без звуку	Без звуку
Rew 	Перемотати назад	Перемотати назад	Перемотати назад	Перемотати назад	Перемотати назад	Перемотати назад
Record 	Запис	Запис	Запис	Запис	Запис	Запис
Stop 	Стоп	Стоп	Стоп	Стоп	Стоп	Стоп
Fwd 	Перемотати вперед	Перемотати вперед	Перемотати вперед	Перемотати вперед	Перемотати вперед	Перемотати вперед
Prev 	Попередній розділ	Попередній розділ	Попередній розділ	Попередній розділ	Попередній розділ	Попередній розділ
Pause 	Пауза	Пауза	Пауза	Пауза	Пауза	Пауза
Play 	Програти	Програти	Програти	Програти	Програти	Програти
Next 	Наступний розділ	Наступний розділ	Наступний розділ	Наступний розділ	Наступний розділ	Наступний розділ

## A.2 Міжнародні системи телебачення та стандарти (аналогове ТБ)



- Системи та стандарти ТБ можуть будь-коли змінюватися без попередження. Список надано лише для загальної інформації.
- Переконайтеся, що ваш телевізор відповідає системі або стандарту, які вживаються у вашій країні або місцевості.

РЕГІОН	ТБ	STEREO	СУБТИТР
Албанія	PAL B/G		
Аргентина	PAL-N		
Австралія	PAL B/G	FM-FM	Teletext
Австрія	PAL B/G	FM-FM	Teletext
Азорські о-ви (Португалія)	PAL B		
Багами	NTSC M		
Бахрейн	PAL B		
Барбадос	NTSC N		
Бельгія	PAL B/G	Nicam	Teletext
Бермуди	NTSC M		
Бразилія	PAL-M	MTS	
Болгарія	SECAM D		
Канада	NTSC M	MTS	CC
Канарські о-ви	PAL B		
Китай	PAL D		
Колумбія	NTSC N		
Кіпр	PAL B		
Чеська Республіка	SECAM/PAL D/K		
Данія	PAL B	Nicam	TeleText
Єгипет	SECAM B		
Фарерські о-ви (ДК)	PAL B		
Фінляндія	PAL B/G	Nicam	TeleText
Франція	SECAM E/L		
Гамбія	PAL I		
Німеччина	PAL B/G	FM-FM	TeleText
Німеччина (раніше Східна)	SECAM/PAL B/G		
Гібралтар	PAL B		
Греція	SECAM B/H		
Гонконг (Сянган)	PAL I	Nicam	
Угорщина	PAL B/G	Nicam	
Ісландія	PAL B		
Індія	PAL B		
Індонезія	PAL B		
Іран	SECAM H		
Ірландія	PAL I	Nicam	TeleText

(Продовження на наступній сторінці)

РЕГІОН	ТБ	STEREO	СУБТИТР
Ізраїль	PAL B/G	Nicam	TeleText
Італія	PAL B/G	FM/FM	TeleText
Ямайка	SECAM M		
Японія	NTSC J		
Йорданія	PAL B		
Кенія	PAL B		
Корея	NTSC M		
Люксембург	PAL B/G		TeleText
Мадейра	PAL B		
Мадагаскар	SECAM B		
Малайзія	PAL B		
Мальта	PAL B/G		
Маврикій	SECAM B		
Мексика	NTSC M	MTS	CC
Монако	SECAM/PAL L/G		
Марокко	SECAM B		
Нідерланди	PAL B/G	FM-FM	TeleText
Нова Зеландія	PAL B/G	Nicam	TeleText
Північна Корея	SECAM/PAL D, D/K		
Норвегія	PAL B/G	Nicam	
Пакістан	PAL B		
Парагвай	PAL N		
Перу	NTSC M		
Філіппіни	NTSC M		
Польща	PAL D/K		Teletext
Португалія	PAL B/G	Nicam	Teletext
Румунія	PAL G		
Росія	SECAM D/K		
Саудівська Аравія	SECAM B		
Сейшели	PAL I		
Сінгапур	PAL B		
Південна Африка	PAL I		
Південна Корея	NTSC N		
Іспанія	PAL B/G	Nicam	
Шрі-Ланка	PAL B/G		
Швеція	PAL B/G	Nicam	Teletext
Швейцарія	PAL B/G	FM-FM	TeleText
Таїті	SECAM KI		
Тайвань	NTSC M		
Таїланд	PAL B		
Тринідад	NTSC M		
Туніс	SECAM B		
Туреччина	PAL B		TeleText
Україна	SECAM D/K		
Об'єднані Арабські Емірати	PAL B/G		
Сполучені Штати	NTSC M		
Великобританія	PAL I		
В'єтнам	NTSC/SECAM M/D		
Югославія	PAL B/G		
Замбія	PAL B/G		
Зімбабве	PAL B/G		



## A.3 Міжнародні системи телебачення та стандарти (DVB-T)

ТИП	РОЗТАШУВАННЯ	ДІАПАЗОН	Під-діапазон
DVB-T+PAL	Австралія	7 МГц	V/UHF
DVB-T+PAL	Австрія	8 МГц	UHF
DVB-T+PAL	Бельгія8 МГц	UHF	
DVB-T+PAL	Данія	8 МГц	UHF
DVB-T+PAL	Естонія	8 МГц	UHF
DVB-T+PAL	Фарерські о-ви	8 МГц	UHF
DVB-T+PAL	Фінляндія	8 МГц	UHF
DVB-T+PAL	Франція	8 МГц	–
DVB-T+PAL	Німеччина	7/8 МГц	V/UHF
DVB-T+PAL	Угорщина	8 МГц	UHF
DVB-T+PAL	Італія	7/8 МГц	V/UHF
DVB-T+PAL	Індія	–	–
DVB-T+PAL	Ірландія	8 МГц	UHF
DVB-T+PAL	Латвія8 МГц	UHF	
DVB-T+PAL	Литва –	–	
DVB-T+PAL	Люксембург	–	–
DVB-T+PAL	Нідерланди	8 МГц	UHF
DVB-T+PAL	Норвегія	8 МГц	UHF
DVB-T+PAL	Польща	8 МГц	UHF
DVB-T+PAL	Португалія	8 МГц	UHF
DVB-T+PAL	Сінгапур	8 МГц	UHF
DVB-T+PAL	Словаччина	–	–
DVB-T+PAL	Словенія	7/8 МГц	V/UHF
DVB-T+PAL	Південна Африка	8 МГц	UHF
DVB-T+PAL	Іспанія8 МГц	UHF	
DVB-T+PAL	Швеція8 МГц	UHF	
DVB-T+PAL	Швейцарія	8 МГц	UHF
DVB-T+PAL	Великобританія	8 МГц	UHF
DVB-T+NTSC	Тайвань	6 МГц	UHF

## A.4 Міжнародні системи телебачення та стандарти (ATSC)

ТИП	РОЗТАШУВАННЯ	ДІАПАЗОН	Під-діапазон
ATSC	США	6 МГц	V/UHF
ATSC	Канада	6 МГц	V/UHF

## A.5 Міжнародні системи телебачення та стандарти (DMB-TH)

ТИП	РОЗТАШУВАННЯ	ДІАПАЗОН	Під-діапазон
DMB-TH	Китай	8 МГц	V/UHF
DMB-TH	Гонконг (Сянган)	8 МГц	V/UHF