



DSL-N10

**11N Vezeték nélküli ADSL Modem
Router**



Felhasználói útmutató

HUG7031

Második Kiadás

November 2011

Copyright © 2011 ASUSTeK COMPUTER INC. Minden jog fenntartva!

Az ASUSTeK COMPUTER INC. („ASUS”) előzetes írásos engedélye nélkül ennek a kiadványnak, illetve a benne leírt termékeknek vagy szoftvernek, semmilyen részletét nem szabad sokszorosítani, továbbítani, átírni, adatfeldolgozó rendszerben tárolni, bármilyen nyelvre lefordítani, legyen az bármilyen formában vagy eszközzel, kivéve a vásárlói dokumentációt tartalékmásolat készítése céljából.

AZ ASUS A KÉZIKÖNYVET „ÖNMAGÁBAN” BOCSÁTJA RENDELKEZÉSRE, BÁRMILYEN KIFEJEZETT VAGY BELEÉRTETT JÓTÁLLÁS NÉLKÜL, TARTALMAZVA, DE NEM KORLÁTOZÓDVA PUSZTÁN AZ ELADHATÓSÁGBAN LÉVŐ JÓTÁLLÁSRA, ILLETVE MEGHATÁROZOTT CÉLRA VALÓ ALKALMASSÁGRA. AZ ASUS, ILLETVE ANNAK IGAZGATÓI, TISZTSÉGVISELŐI, ALKALMAZOTTAI VAGY MEGBÍZOTTAI SEMMILYEN ESETBEN NEM TARTOZNAK FELELŐSSÉGGEL SEMMILYEN OLYAN KÖZVETLEN, KÖZVETETT, ESETI, KÜLÖNLLEGES VAGY KÖVETKEZMÉNYES KÁRÉRT, SEM KÁRTÉRÍTÉSSEL AZ ELMARADT NYERESÉG, ELMARADT BEVÉTEL, ADATVESZTÉS VAGY ÜZEMKIESÉS OKOZTA OLYAN KÁRÉRT, AMELY A JELEN KÉZIKÖNYV VAGY TERMÉK HIBÁJÁBÓL ERED, MÉG AKKOR IS, HA AZ ASUS-T TÁJÉKOZTATTÁK ENNEK LEHETŐSÉGÉRŐL.

A termékgarancia, illetve szolgáltatás nem kerül meghosszabbításra, ha: (1) a terméket megjavítják, módosítják vagy átalakítják, kivéve ha az ilyen javítást, módosítást vagy átalakítást az ASUS írásban jóváhagyta; vagy (2) a termék sorozatszámát olvashatatlanná teszik vagy hiányzik.

A jelen kézikönyvben szereplő termékek és cégnevek az adott cégek bejegyzett védjegyei vagy szerzői tulajdona lehetnek vagy sem, és használatuk kizárólag azonosítás vagy magyarázat céljából történik a tulajdonos javára, mindennemű jogsértés szándéka nélkül.

A JELEN KÉZIKÖNYVBEN SZEREPLŐ MŰSZAKI ADATOK ÉS INFORMÁCIÓ KIZÁRÓLAG TÁJÉKOZTATÓ CÉLÚ, ELŐZETES ÉRTESÍTÉS NÉLKÜL BÁRMIKOR MEGVÁLTOZHATNAK ÉS NEM ÉRTELMEZHETŐK AZ ASUS ÁLTALI KÖTELEZETTSÉGVÁLLALÁSKÉNT. AZ ASUS NEM VÁLLAL SEMMINEMŰ FELELŐSSÉGET A KÉZIKÖNYVBEN ELŐFORDULÓ HIBÁKÉRT VAGY PONTATLAN INFORMÁCIÓKÉRT, A BENNE LEÍRT TERMÉKEKET ÉS SZOFTVERT IS BELEÉRTVE.

Ajánlat bizonyos szoftverek forráskódjának biztosítására vonatkozóan

Ez a termék szerzői jogvédelem alatt álló szoftvert tartalmaz, ami Általános Nyilvános Licenc („GPL”), Másodlagos Általános Nyilvános Licencváltozat („LGPL”) és/vagy egyéb Ingyenes Nyílt Forrású Szoftverlicenckek alapján kerül felhasználásra. Az ebbe a termékbe foglalt ilyen szoftver a vonatkozó törvény által megengedett mértékben kerül terjesztésre, mindennemű garancia nélkül. E licenck példányait a termék tartalmazza.

Ahol az alkalmazható licenc feljogosítja Önt az ilyen szoftver forráskódja és/vagy kiegészítő adatok használatára, az ilyen adatokat a termékkel együtt kell szállítani.

A HYPERLINK ["http://support.asus.com/download"](http://support.asus.com/download) <http://support.asus.com/download> oldalról is ingyenesen letöltheti.

A forráskódot MINDENMEMŰ GARANCIA NÉLKÜL biztosítjuk és ugyanazon licenc alapján engedélyezzük, mint amely a megfelelő bináris/objektumkódra érvényes.

Az ASUSTeK-nek szándékában áll biztosítani a teljes forráskódot a különféle Ingyenes Nyílt Forrású Szoftverlicenckek értelmében. Ha azonban nehézséget tapasztal a teljes megfelelő forráskód beszerzésében, nagyra értékelnénk, ha értesítene bennünket a HYPERLINK ["mailto:gpl@asus.com"](mailto:gpl@asus.com) gpl@asus.com e-mail címen, ahol megadhatja, mely termékről van szó és leírhatja a problémát (kérjük, NE küldjön nagyméretű mellékletet, pl. forráskód archívumot stb. erre az e-mail címre).

Tartalomjegyzék

A használati utasításról.....	4
1. fejezet: A vezeték nélküli ADSL router megismerése	
A csomag tartalma.....	6
Rendszerkövetelmények.....	6
Mielőtt folytatná	6
Hardverjellemzők.....	7
Előlap	7
Hátlap	8
Alsó panel	9
Rögzítési lehetőségek.....	10
2. fejezet: Első lépések	
A vezeték nélküli router üzembe helyezése	11
A Quick Internet Setup (QIS (Gyors internet-beállítás)) használata ..	11
A vezeték nélküli ADSL router üzembe helyezése	12
3. fejezet: A hálózati kliensek konfigurálása	
Konfigurálás web-alapú grafikus felhasználói felületen keresztül	
Hozzáférés a vezeték nélküli útválasztóhoz.....	16
IP-cím beállítása vezetékes és vezeték nélküli klienshez.....	16
4. fejezet: Konfigurálás web-alapú grafikus felhasználói felületen keresztül	
Konfigurálás web-alapú grafikus felhasználói felületen keresztül	20
A hálózattérkép használata.....	21
Több SSID profil létrehozása	22
Sávszélesség-kezelés az EzQoS segítségével	23
A firmware frissítése	24
Beállítások visszaállítása/mentése/feltöltése	25
Ethernet WAN.....	26
A segédprogramok telepítése	27
5. fejezet: A segédprogramok telepítése	
Eszközfelderítés.....	29
Firmware-helyreállítás.....	30
ADSL beállító varázsló	31
Az ADSL beállító varázsló használata	31

Tartalomjegyzék

6. fejezet: Hibaelhárítás	
Hibaelhárítás	38
ASUS DDNS szolgáltatás	41
Gyakran ismétlődő kérdések (GYIK).....	41
Függelék	
Declaration of Conformity for R&TTE directive 1999/5/EC	43
CE Mark Warning	43
GNU General Public License	43
REACH 49	
Safety Warning.....	49
A gyártó elérhetőségei	50
Globális hálózati forróvonal információ	51

A használati utasításról

Ez a használati útmutató információt tartalmaz az ASUS vezeték nélküli ADSL router telepítéséhez és konfigurálásához.

A kézikönyv szerkezete

A kézikönyv az alábbi fejezeteket tartalmazza:

- **1. fejezet: A vezeték nélküli router megismerése**
A fejezet ismerteti a csomag tartalmát, a rendszerkövetelményeket, a hardverösszetevők leírását, illetve az ASUS vezeték nélküli ADSL router LED kijelzőit.
- **2. fejezet: A hardver üzembe helyezése**
Ez a fejezet információkat ad az ASUS vezeték nélküli ADSL router telepítésével és konfigurálásával kapcsolatban.
- **3. fejezet: A hálózati kliensek konfigurálása**
Ez a fejezet utasításokat ad arról, hogy miként kell beállítani a vezeték nélküli klienseket a hálózaton, hogy együtt tudjanak működni az ASUS vezeték nélküli ADSL router.

- **4. fejezet: Konfigurálás web-alapú grafikus felhasználói felületen keresztül**

Ez a fejezet információkat ad, hogyan kell konfigurálni az ASUS vezeték nélküli ADSL routert a web-alapú grafikus felhasználói felületén (web GUI) keresztül.

- **5. fejezet: A segédprogramok telepítése**

Ez a fejezet tájékoztatást nyújt a támogató CD-n található segédprogramokról.

- **6. fejezet: Hibaelhárítás**

Ez a fejezet hibakeresési és -elhárítási útmutatót tartalmaz, amelynek segítségével megoldhatók az ASUS vezeték nélküli ADSL router használata közben esetleg előforduló problémák.

- **Függelékek**

Ez a fejezet tartalmazza a szabályozási felhívásokat és biztonsági nyilatkozatokat.

A kézikönyvben felhasznált konvenciók



VESZÉLY: Tájékoztatás saját sérülésének elkerülése érdekében, ha valamilyen feladatot kíván végrehajtani.



VIGYÁZAT: Tájékoztatás a részegységek károsodásának elkerülése érdekében, ha valamilyen feladatot kíván végrehajtani.



FONTOS: A feladat végrehajtásához KÖTELEZŐEN betartandó utasítás.



MEGJEGYZÉS: Tippek és hasznos tájékoztatás a feladatok végrehajtásához.

1

A vezeték nélküli ADSL router megismerése

A csomag tartalma

Az ASUS vezeték nélküli ADSL router csomagjának az alábbi tételeket kell tartalmaznia.

- ☒ DSL-N10 vezeték nélküli ADSL router
- ☒ 5 dBi leszerelhető antenna x1
- ☒ Hálózati adapter
- ☒ Támogató CD (kézikönyv, segédprogramok)
- ☒ Leszerelhető antenna
- ☒ Gyors üzembe helyezési útmutató
- ☒ ADSL-kapcsolat beállítási táblázat x1
- ☒ Garanciakártya x1



Megjegyzés: amennyiben a tételek közül bármelyik sérült vagy hiányzik, lépjen kapcsolatba a forgalmazóval.

Rendszerkövetelmények

Az ASUS vezeték nélküli ADSL router telepítése előtt győződjön meg arról, hogy a rendszer/hálózat kielégíti az alábbi követelményeket:

- Ethernet RJ-45 csatlakozó (10Base-T/100Base-TX), vagy legalább egy IEEE 802.11b/g/n eszköz vezeték nélküli képességgel
- Telepített TCP/IP protokoll és internet-böngésző.

Mielőtt folytatná

Vegye figyelembe az alábbi iránymutatást, mielőtt telepítené az ASUS vezeték nélküli ADSL routert:

- Az eszközt a hálózattal összekötő Ethernet kábel hossza (elosztó, ADSL/kábelmodem, router, fali összekötő) nem haladhatja meg a 100 métert.
- Helyezze az eszközt stabil, vízszintes felületre úgy, hogy a talajtól a lehető legtávolabb legyen.
- Az eszközt tartsa távol a fém akadályoktól és a közvetlen napsütéstől.
- Az eszközt tartsa távol transzformátoroktól, nagyteljesítményű motoroktól, fénycsövektől, mikrohullámú sütőktől, hűtőszekrényektől és egyéb ipari berendezésektől a jel akadályozásának elkerülése érdekében.

- Az eszközt központi helyen telepítse, hogy ideális lefedettséget biztosítson valamennyi vezeték nélküli mobil eszköz számára.
- Az eszközt az emberi testtől legalább 20 cm távolságban telepítse, hogy biztosítsa a termék megfelelő működtetését a Szövetségi Távközlési Hatóság emberre vonatkozó rádiófrekvenciás besugárzási irányelvei szerint.

Hardverjellemzők

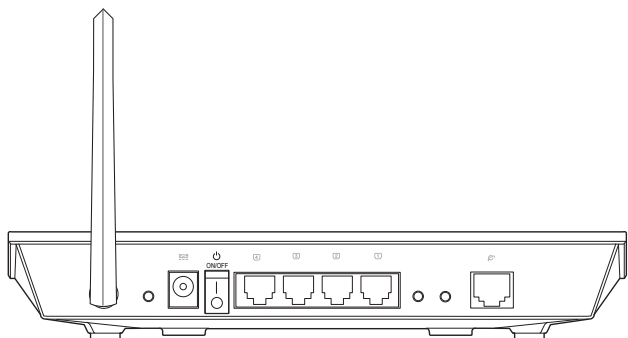
Előlap



Állapotjelzők

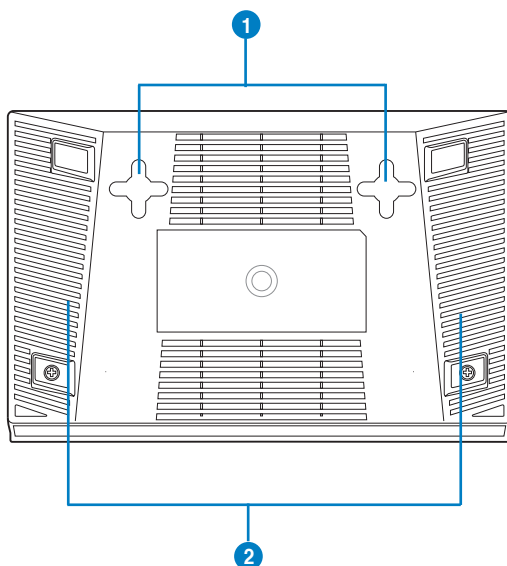
LED	Állapot	Jelentése
Tápfeszültség	Állandó fény	Tápfeszültség be
	Gyorsan villog (másodpercenként egyszer felvillan)	Alaphelyzet mód
	Nagyon gyorsan villog (másodpercenként ötször felvillan)	WPS funkció indítása
	Normál villogás	Mentés mód
	Ki	Kikapcsolt állapot / Meghibásodás
ADSL	Állandó fény	Az ADSL-kapcsolat létrejött.
	Felváltva villog és sötét	Nincs ADSL-kapcsolat, vagy nem lehet ADSL-kapcsolatot létesíteni
Internet	Állandó fény	Az internet-kapcsolat létrejött.
	Villog	Adatok sugárzása vagy fogadása.
	Ki	Nem lehet internet-kapcsolatot létesíteni.
Vezeték nélküli	Állandó fény	Vezeték nélküli funkció engedélyezve.
	Villog	WLAN kapcsolat létesítése
	Ki	Nincs vezeték nélküli kapcsolat
LAN1~LAN4	Állandó fény	Fizikai kapcsolat áll fenn egy Ethernet hálózattal
	Villog	Adatok sugárzása vagy fogadása (Ethernet kábelon keresztül)
	Ki	Nincs áramforrás vagy fizikai kapcsolat

Hátlap



Elem	Leírás
Alaphelyzet	Tartsa lenyomva ezt a gombot több mint öt másodpercig, hogy a rendszert a gyári alapértelmezett értékekre állítsa vissza. Ha nem működne a funkció, a router alapértelmezett értékeinek visszaállítását illetően olvassa el a Firmware-visszaállítás című részt a 29. oldalon.
DC IN	Csatlakoztassa a hálózati adaptert ehhez a csatlakozóhoz, hogy a routert áramforrásról működtesse.
Be / Ki	Nyomja meg a gombot a tápfeszültség be-/kikapcsolásához.
LAN1-LAN4	Csatlakoztasson RJ-45 Ethernet kábelt e csatlakozókhoz a LAN kapcsolat felépítéséhez.
WPS	Nyomja meg a gombot a WPS funkció indításához.
Vezeték nélküli Be/Ki	Nyomja meg ezt a gombot a vezeték nélküli funkció engedélyezéséhez vagy letiltásához.
ADSL	Csatlakoztassa elosztóhoz vagy telefon-aljzathoz egy RJ-11 kábel segítségével.

Alsó panel



Elem	Leírás
1	Akasztók Két darab gömbfejű csavar segítségével a routert beton- vagy fafelületre szerelheti.
2	Szellőzőnyílások A router megfelelő szellőzését biztosítják.



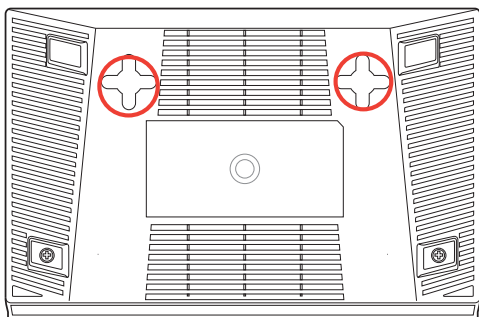
Megjegyzés: további részletekért a router falra vagy mennyezetre szerelésével kapcsolatban tekintse meg a **Rögzítési lehetőségek** című részt a Kézikönyv következő oldalán.

Rögzítési lehetőségek

Az útválasztó vízszintes, sík felületeken (pl. iratszekrényen vagy könyvespolcon) való elhelyezéshez és használathoz lett kialakítva. Az eszköz falon vagy mennyezeten való rögzítéshez is átalakítható.

Az ASUS vezeték nélküli ADSL routert eszköz rögzítése:

1. Keresse meg az alsó részen található két rögzítőkampót.
2. Jelölje be a falon vagy a rögzítésre szánt felületen a két rögzítőkampó helyét.
3. Csavarjon két csavart a megjelölt helyekre úgy, hogy a csavarok feje körülbelül fél centiméterre emelkedjen ki a felületről.
4. A routert a rögzítőkampók segítségével akassza a csavarokra.



Megjegyzés: Ha az ASUS vezeték nélküli ADSL router útválasztót nem lehet a csavarokon rögzíteni, vagy a rögzítés túl laza, állítsa be újra a csavarokat.

2 Első lépések

A vezeték nélküli router üzembe helyezése

Az ASUS vezeték nélküli ADSL router web-alapú grafikus felhasználói felülettel (web GUI) rendelkezik, amely lehetővé teszi a vezeték nélküli ADSL router konfigurálását a számítógépen egy böngészőprogram segítségével.



Megjegyzés: A hálózati beállítások web GUI segítségével történő konfigurálásával kapcsolatos további részletekről a felhasználói útmutató 4. fejezetének: Konfigurálás a web GUI segítségével című részében olvashat.

A Quick Internet Setup (QIS (Gyors internet-beállítás)) használata

A vezeték nélküli ADSL router webes grafikus felhasználói felületébe (GUI) integrált Quick Internet Setup (QIS (Gyors internet-beállítás)) funkció automatikusan észleli az internet-kapcsolat típusát (VPI/VCÍ érték, ADSL-kapcsolat típusa és Beágyazás mód) és végigvezeti Önt a hálózat gyors beállításán.

A QIS weboldal automatikusan megjelenik, amint csatlakoztatta az összes eszközt és elindította a böngészőprogramját. A QIS alkalmazást a webes GUI Network Map (Hálózati térkép) oldaláról is indíthatja. Ehhez kattintson a Go (Ugrás) elemre a QIS mezőben az Internet állapota alatt. Ehhez kattintson a **Quick Internet Setup (Gyors internet-beállítás)** elemre a bal oldali oszlopban.



A vezeték nélküli ADSL router üzembe helyezése

Az ASUS vezeték nélküli ADSL router megfelelő konfiguráció esetén különféle helyzetekben működőképes. Szükség lehet a vezeték nélküli router alapértelmezett beállításainak módosítására a vezeték nélküli környezet igényeinek megfelelően.



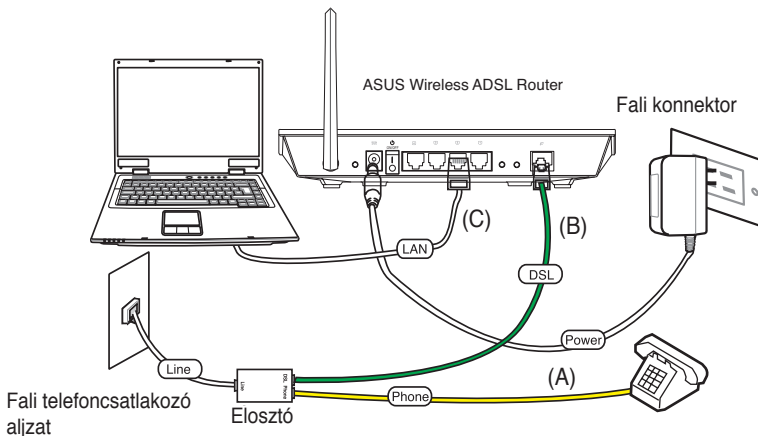
Megjegyzés: A vezeték nélküli router és a számítógép kezdeti konfigurációhoz való összekötéséhez vezetékes kapcsolat használatát ajánljuk, hogy el lehessen kerülni a vezeték nélküli kapcsolat bizonytalanságából eredő, esetleges beállítási problémákat.

A vezeték nélküli ADSL router üzembe helyezéséhez:

1. Csatlakoztassa az eszközöket.

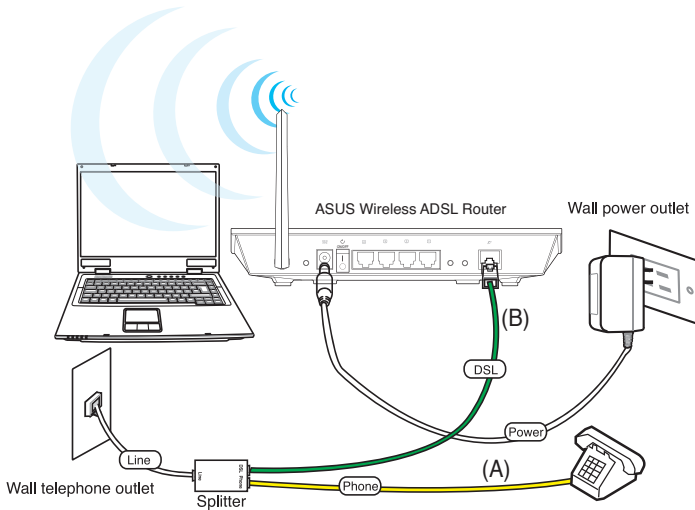
Üzembe helyezéshez vezetékes kapcsolaton

- Illesze az elosztó vonalcsatlakozóját a telefoncsatlakozó aljzatba és csatlakoztassa a telefonkészüléket a telefoncsatlakozóhoz (A).
- Csatlakoztassa a vezeték nélküli router ADSL csatlakozóját az elosztó DSL csatlakozójához (B).
- A mellékelt RJ-45 LAN-kábel segítségével kösse össze a számítógépet a vezeték nélküli router LAN csatlakozójával (C).



Üzembe helyezés vezeték nélküli kapcsolaton:

- a. Illessze az elosztó vonalcsatlakozóját a telefoncsatlakozó aljzatba és csatlakoztassa a telefonkészüléket a telefoncsatlakozóhoz (A).
- b. Csatlakoztassa a vezeték nélküli router ADSL csatlakozóját az elosztó DSL csatlakozójához (B).
- c. Kapcsolja be a számítógépet és duplán kattintson a vezeték nélküli hálózat ikonra a Windows® tálcán, hogy megtekintse az elérhető vezeték nélküli hálózatokat. Jelölje ki a vezeték nélküli routert. Alapértelmezésként a vezeték nélküli router nem rendelkezik biztonsági titkosítással. Kattintson a **Connect (Csatlakozás)** gombra, és a kapcsolat néhány másodperc után létrejön.



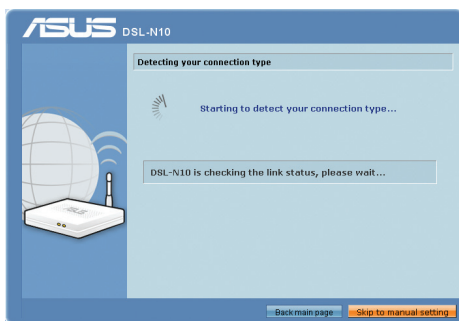
2. Mielőtt hozzáfogna az ADSL beállítások elvégzéséhez, győződjön meg arról, hogy a DSL-N10 előlapján lévő ADSL kijelző nem villog.



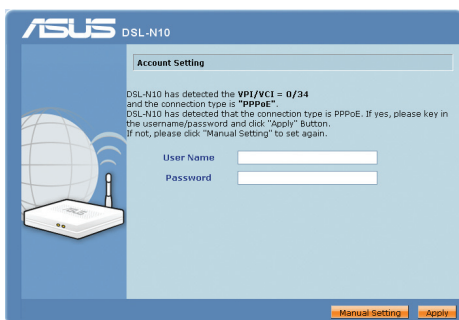
3. Indítsa el a böngészőprogramot. A QIS weboldal automatikusan megjelenik és elkezdje észlelni a kapcsolat típusát, a VPI/VCÍ értéket és beágyazási módot.



Megjegyzés: Ha a QIS weblap nem jelenik meg a böngészőprogram indítása után, tiltsa le a böngészőprogram proxy-beállításait.



4. Gépelje be a felhasználónevet és a jelszót. Kattintson az **Apply** (Alkalmaz) gombra.



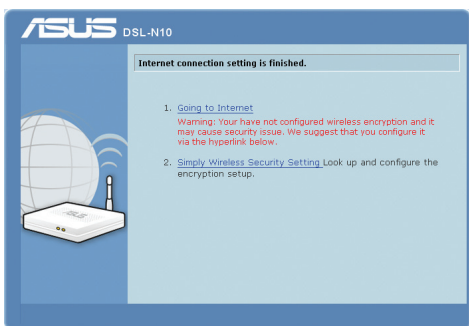
Ha a QIS nem tudja automatikusan érzékelni az Ön internet-kapcsolatának típusát, kattintson a **Manual Setting (Manuális beállítás)** elemre, ahol kézzel beállíthatja az internet-kapcsolatot.



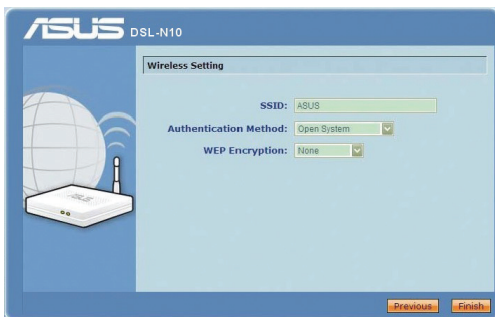
Megjegyzés:

- Az ilyen beállítás során a PPPoE internet-kapcsolattípus használatos. A beállítási képernyő a különböző internet-kapcsolatok típusától függően eltérő lehet.
- Szerezze be az internet-kapcsolathoz szükséges információkat, pl. felhasználónév és jelszó az internet-szolgáltatótól (ISP).

5. Az internet-kapcsolat beállítása ezzel befejeződött.



- Kattintson a **Going to Internet** (Internetre lépés) elemre, hogy az interneten szörfölhessen.
- Kattintson a **Simply Wireless Security Setting** (Egyszerű vezeték nélküli biztonsági beállítás) elemre, hogy elvégezze az alapvető biztonsági beállításokat, beleértve az SSID, hitelesítés és titkosítási módszer beállítását is a vezeték nélküli routeren.



- Kattintson az **Advanced Setting page** (Speciális beállítások oldal) elemre a vezeték nélküli router speciális beállításainak elvégzéséhez.
- Kattintson az **Add to Favorites** (Hozzáadás a kedvencekhez) elemre, hogy felvegye ezt az URL-t a Kedvencek listájára, ahonnan gyorsan elérheti a web GUI-t.

3

A hálózati kliensek konfigurálása

Hozzáférés a vezeték nélküli útválasztóhoz

IP-cím beállítása vezetékes és vezeték nélküli klienshez

A ASUS vezeték nélküli ADSL router útválasztóhoz való hozzáférés érdekében meg kell adnia a megfelelő TCP/IP-beállításokat a vezetékes vagy vezeték nélküli kliensen. Az kliensek IP-címét a ASUS vezeték nélküli ADSL router útválasztó ugyanazon alhálózatán belül adja meg.

Az ASUS vezeték nélküli ADSL router alapértelmezésképpen DHCP kiszolgálói funkciókat tartalmaz, ami automatikusan IP-címeket oszt ki a hálózaton lévő klienseknek.

Egyes esetekben azonban szükség lehet statikus IP-címek manuális kiosztására a hálózaton lévő egyes klienseknek vagy számítógépeknek ahelyett, hogy az IP-címeket automatikusan kérnék le a vezeték nélküli routerről.

Kövesse az Ön kliensére vagy számítógépére telepített operációs rendszernek megfelelő utasításokat.

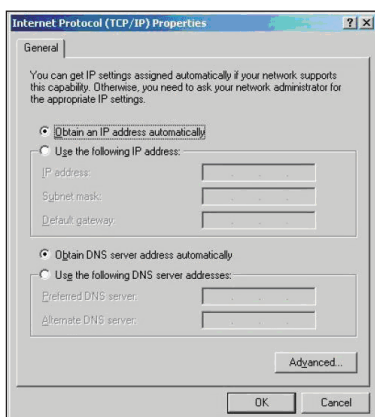
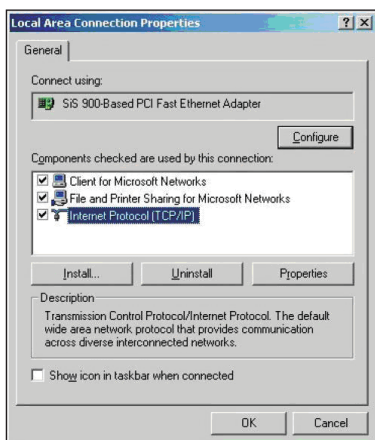


Megjegyzés: ha manuálisan kíván IP-címet kiosztani a kliensnek, az alábbi beállítások használatát javasoljuk:

- **IP-cím:** 192.168.1.xxx (az xxx bármilyen, 2 és 254 közötti szám lehet. Győződjön meg arról, hogy az IP-címet más eszköz nem használja.)
- **Alhálózati maszk:** 255.255.255.0 (ugyanaz, mint az ASUS vezeték nélküli ADSL router)
- **Átjáró:** 192.168.1.1 (az ASUS vezeték nélküli ADSL router IP-címe)
- **DNS:** 192.168.1.1 (ASUS vezeték nélküli ADSL router), vagy ismert DNS-kiszolgáló kijelölése a hálózaton belül.

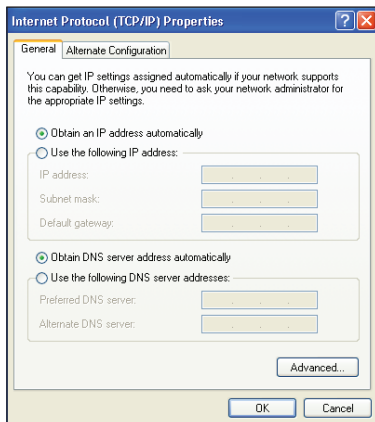
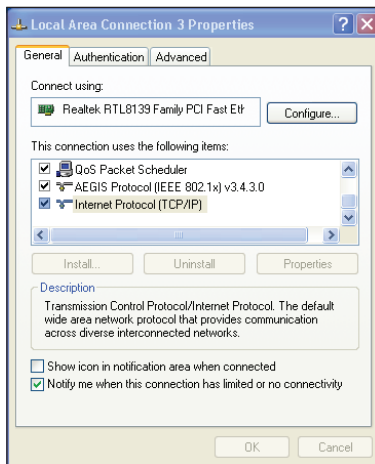
Windows® 2000

1. Kattintson a **Start > Control Panel (Vezérlőpult) > Network and Dial-up Connection (Hálózati és betárcsázós kapcsolat)** elemre. A jobb gombbal kattintson a **Local Area Connection (Helyi kapcsolat)** elemre és jelölje ki a **Properties (Tulajdonságok)** elemet.
2. Jelölje ki az **Internet Protocol (TCP/IP)** tételt, majd kattintson a **Properties (Tulajdonságok)** gombra.
3. Jelölje ki az **Obtain an IP address automatically (IP-cím automatikus lekérése)** elemet, ha az IP-beállításokat automatikusan kívánja elvégezni. Ellenkező esetben jelölje ki a **Use the following IP address (A következő IP-cím használata)** elemet: és billentyűzze be az **IP address (IP-címet)**, **Subnet mask (Alhálózati maszkot)** és **Default gateway (Alapértelmezett átjárót)**.
4. Jelölje ki az **Obtain an IP address automatically (IP-cím automatikus lekérése)** elemet, ha a DNS-kiszolgáló beállításokat automatikusan kívánja elvégezni. Ellenkező esetben jelölje ki a **Use the following DNS server address (A következő DNS-kiszolgálócím használata)** elemet és billentyűzze be az **Preferred (Előnyben részesített)** és **Alternate DNS server (Alternatív DNS-kiszolgáló)** címét.
5. Kattintson az **OK** gombra, ha végzett.



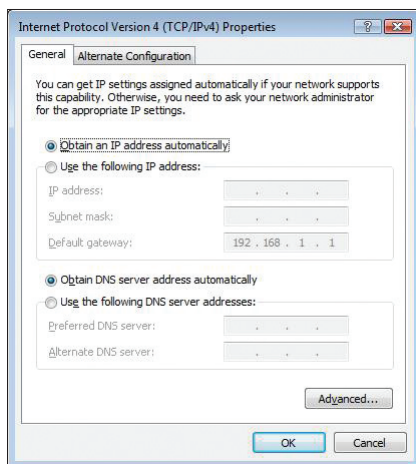
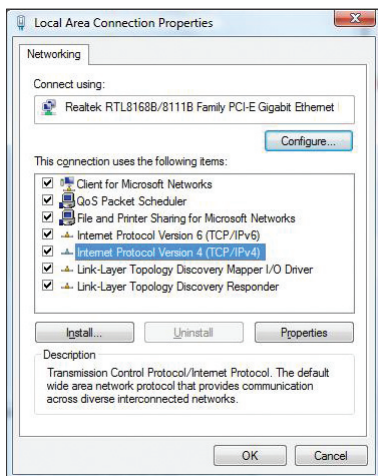
Windows® XP

1. Kattintson a **Start > Control Panel (Vezérlőpult) > Network Connection (Hálózati kapcsolat)** elemre. A jobb gombbal kattintson a **Local Area Connection (Helyi kapcsolat)** elemre, majd jelölje ki a **Properties (Tulajdonságok)** elemet.
2. Jelölje ki az **Internet Protocol (TCP/IP)** elemet, majd kattintson a **Properties (Tulajdonságok)** gombra.
3. Jelölje ki az **Obtain an IP address automatically (IP-cím automatikus lekérése)** elemet, ha az IP-beállításokat automatikusan kívánja elvégezni. Ellenkező esetben jelölje ki a **Use the following IP address (A következő IP-cím használata):** elemet és billentyűzze be az **IP address (IP-címet), Subnet mask (Alhálózati maszkot)** és **Default gateway (Alapértelmezett átjárót)**.
4. Jelölje ki az **Obtain DNS server address automatically (DNS-kiszolgáló címének automatikus lekérése)** elemet, ha a DNS-kiszolgáló beállításait automatikusan kívánja elvégezni. Ellenkező esetben jelölje ki a **Use the following DNS server address (A következő DNS-kiszolgálócím használata):** elemet és billentyűzze be az **Preferred and Alternate DNS server (Előnyben részesített és Alternatív DNS-kiszolgáló)** címét.
5. Kattintson az **OK** gombra, ha végzett.



Windows® Vista/7

1. Lépjen a **Start > Control Panel (Vezérlőpult) > Network and Internet (Hálózat és internet) > Network and Sharing Center (Hálózati és megosztási központ)** elemre. Kattintson a **View status (Állapot megtekintése) > Properties (Tulajdonságok) > Continue (Folytatás)** elemre.
2. Jelölje ki az **Internet Protocol Version 4 (TCP/IPv4)** elemet, majd kattintson a **Properties (Tulajdonságok)** gombra.
3. Jelölje ki az **Obtain an IP address automatically (IP-cím automatikus lekérése)** elemet, ha az IP-beállításokat automatikusan kívánja elvégezni. Ellenkező esetben jelölje ki a **Use the following IP address (A következő IP-cím használata)**: és billentyűzze be az **IP address (IP-cím)** és **Subnet mask (Alhálózati maszk)** elemet.
4. Jelölje ki az **Obtain DNS server address automatically (DNS-kiszolgáló címének automatikus lekérése)** elemet, ha a DNS-kiszolgáló beállításait automatikusan kívánja elvégezni. Ellenkező esetben jelölje ki a **Use the following DNS server address (A következő DNS-kiszolgálócím használata)**: elemet és billentyűzze be az **Preferred and Alternate DNS server (Előnyben részesített és Alternatív DNS-kiszolgáló)** címét.
5. Kattintson az **OK** gombra, ha végzett.



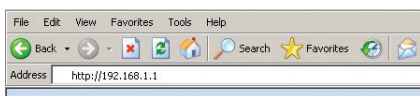
Konfigurálás web-alapú grafikus felhasználói felületen keresztül

Konfigurálás web-alapú grafikus felhasználói felületen keresztül

A router web-alapú grafikus felhasználói felülete (web GUI) lehetővé teszi a következő szolgáltatások konfigurálását: **Network Map (Hálózatterkép)**, **UPnP Media Server (UPnP médiaszerver)**, **Quick Internet Setup (Gyors internet-beállítás)**, **EZQoS Bandwidth Management (EZQoS sávszélesség-kezelés)**, és egyéb **Advanced Setting (Speciális beállítások)**.

A web-alapú GUI elérése:

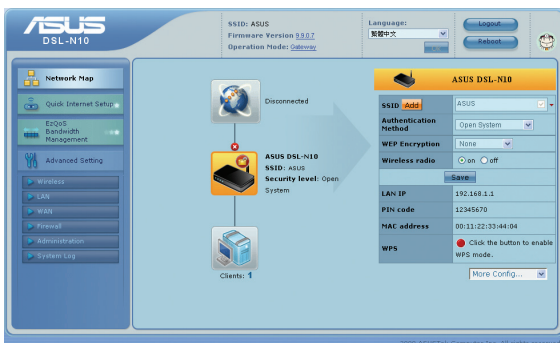
1. Indítsa el a böngészőprogramot, majd billentyűzze be a router IP-címét (192.168.1.1). Megjelenik a router web GUI bejelentkezési oldala.



2. A bejelentkezési oldalon billentyűzze be az alapértelmezett felhasználónevet (**admin**) és jelszót (**admin**).






3. A főoldalon kattintson a navigáció menüre vagy a hivatkozásokra az ASUS vezeték nélküli ADSL router különféle szolgáltatásainak konfigurálásához.



A hálózatterkép használata

A **Network Map** lehetővé teszi, hogy megtekintse az internet, a rendszer és a hálózaton lévő kliensek kapcsolatainak beállításait és egyszerűen konfigurálja azokat. Lehetővé teszi a nagy kiterjedésű hálózat (Wide Area Network – WAN) gyors beállítását a Quick Internet Setup (QIS) szolgáltatás segítségével.

A beállítások állapotának megtekintéséhez, illetve a beállítások konfigurálásához kattintson a főoldalon látható ikonok bármelyikére:

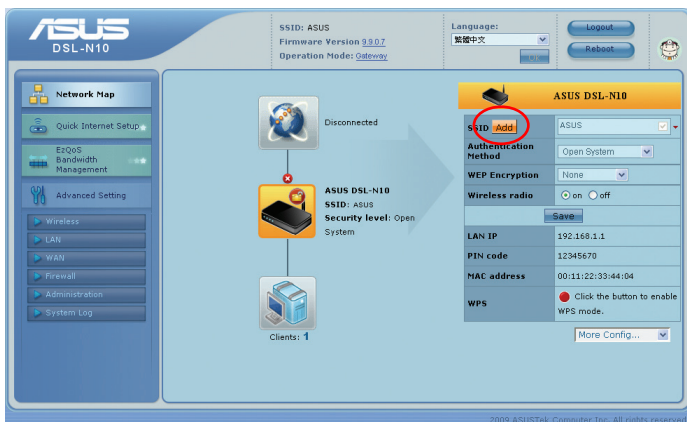
Ikon	Leírás
	Internet-kapcsolat Kattintson az ikonra, hogy információkat jelenítsen meg az internet-kapcsolat állapotáról, a WAN IP-címről, a DNS-ről, a kapcsolat típusáról és az átjáró címéről. Az internet állapota képernyőn a Quick Internet Setup (QIS) szolgáltatás segítségével gyorsan be tudja állítani a WAN kapcsolatot.
	Rendszer állapota kattintson az ikonra, hogy információkat jelenítsen meg az SSID-vel, a hitelesítés módjáról, a WEP titkosításról, a LAN IP-címről, a PIN kódról, a MAC-címről, illetve a vezeték nélküli rádiót is be-, vagy kikapcsolhatja itt. A WPS funkció a rendszerállapot képernyőről indítható.
	Kliens állapota Kattintson az ikonra, hogy információkat jelenítsen meg a hálózaton lévő kliensekről vagy számítógépekről, illetve itt lehet adott klienseket letiltani/engedélyezni.

Több SSID profil létrehozása

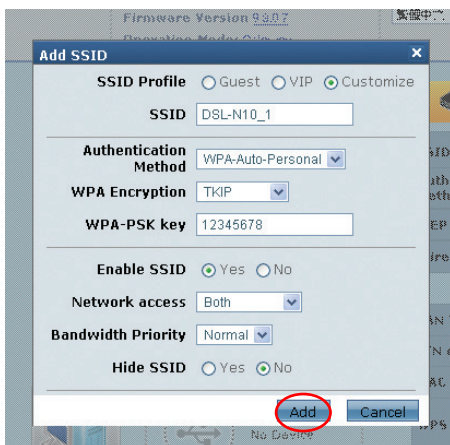
A vezeték nélküli router lehetővé teszi, hogy több SSID profilt hozzon létre a felhasználási igényeknek megfelelően.

SSID profil létrehozása:

1. A System status (Rendszerállapot) elem alatt kattintson az **Add** (Hozzáadás) gombra.



2. Konfigurálja a profil beállításait, majd kattintson az **Add** (Hozzáadás) gombra.

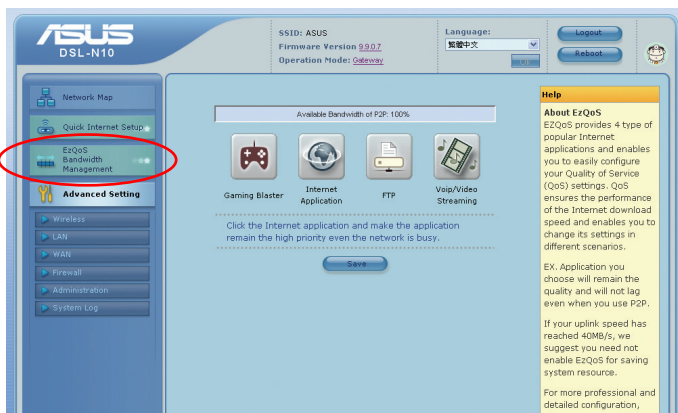


Sávszélesség-kezelés az EzQoS segítségével





Az EzQoS sávszélesség-kezelés lehetővé teszi a sávszélesség elsőbbségének beállítását és a hálózati forgalom szabályozását.

A sávszélesség elsőbbségének beállítása:

1. Kattintson az **EzQoS Bandwidth Management (EzQoS sávszélesség-kezelés)** elemre a képernyő bal oldali részén lévő navigációs menüben.



2. Kattintson a négy alkalmazás egyikére, hogy beállítsa a sávszélesség elsőbbségét:

Ikon	Leírás
	Gaming Blaster A router a játékforgalmat kezeli elsőleges fontosságúként.
	Internet alkalmazás A router az e-mail, webböngészés és egyéb internet-alkalmazásokat kezeli elsőleges fontosságúként
	AiDisk A router az adatok letöltési/feltöltési forgalmát az FTP kiszolgáló viszonylatában kezeli elsőleges fontosságúként.
	Voip/Videó adatfolyam A router az audió/videó forgalmat kezeli elsőleges fontosságúként.

3. Kattintson a **Save (Mentés)** gombra a beállítások mentéséhez.

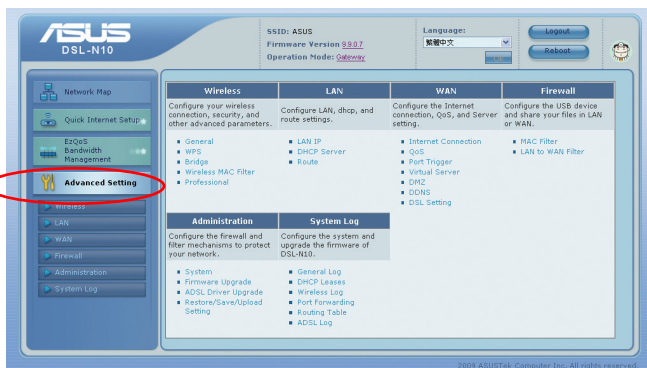
A firmware frissítése



Megjegyzés: Töltse le a legfrissebb firmware-verziót az ASUS weboldalról: <http://www.asus.com>

A firmware frissítése:

1. Kattintson az **Advanced Setting (Speciális beállítások)** elemre a képernyő bal oldali részén lévő navigációs menüben.



2. Az **Administration (Kezelés)** menüben kattintson a **Firmware Upgrade (Firmware frissítés)** gombra.
3. A **New Firmware File (Új firmware-fájl)** mezőben kattintson a **Browse (Tallózás)** gombra, hogy megkeresse az új firmware-t a számítógépen.
4. Kattintson az **Upload (Feltöltés)** gombra. A feltöltési folyamat körülbelül három percet vesz igénybe.

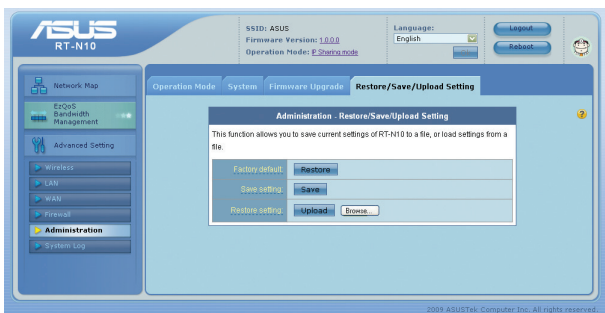


Megjegyzés: Ha a frissítés sikertelen, a rendszer visszaállításához használja a Firmware Restoration (Firmware-helyreállítás) segédprogramot. További részletekért a segédprogrammal kapcsolatban tekintse meg a felhasználói útmutató 5. fejezetének Firmware-helyreállítás című részét.

Beállítások visszaállítása/mentése/feltöltése

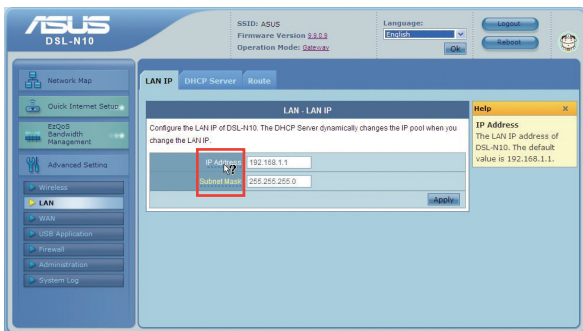
A beállítások visszaállítása/mentése/feltöltése:

1. Kattintson az **Advanced Setting (Speciális beállítások)** elemre a képernyő bal oldali részén lévő navigációs menüben.
2. Az **Administration (Kezelés)** menüben kattintson a **Restore (Beállítás visszaállítása)/Save (mentése)/Upload Setting (feltöltése)** elemre.



3. Jelölje ki a végrehajtandó feladatot:
 - A gyári beállítások visszaállításához kattintson a **Restore (Visszaállítás)** elemre, majd kattintson az **OK** gombra a megerősítést kérő üzenetben.
 - Az aktuális rendszerbeállítások mentéséhez kattintson a **Save (Mentés)** gombra, majd kattintson a **Save (Mentés)** elemre a fájl letöltésére való ablakban, hogy a rendszerfájlt a kívánt helyre mentse.
 - Korábbi rendszerbeállítások visszaállításához kattintson a **Browse (Tallózás)** gombra a visszaállítandó rendszerfájl megkeresése érdekében, majd kattintson az **Upload (Feltöltés)** gombra.

További információkért a Speciális beállításokról kattintson a [hiperhivatkozásra](#). A jobb oldali oszlopban lévő súgótartalom végigvezeti Önt a router funkcióinak használatán.



Ethernet WAN

Az Ethernet WAN lehetővé teszi, hogy fiber-/xDSL-/kábelmodemjét DSL-N10 specifikációjú Ethernet WAN porthoz csatlakoztassa, hogy az kizárólag routerként működjön. Ha az Ethernet WAN engedélyezett, a DSL WAN letiltásra kerül.

Az Ethernet WAN beállítása:

1. Válassza ki a WAN portként használni kívánt LAN portot.
2. Kövesse az otthoni router beállításához szükséges lépéseket.
3. Kattintson az **Apply (Alkalmaz)** gombra a beállítások mentéséhez.



Megjegyzés: ha engedélyezi a LAN átalakítása WAN-ra funkciót, a megadott LAN port elveszíti kapcsolatát a helyi hálózattal (LAN).

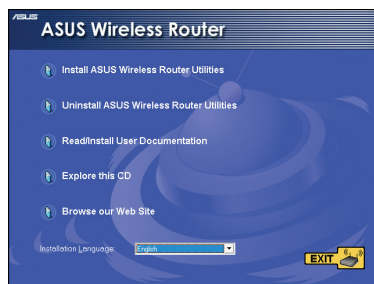
5 A segédprogramok telepítése

A segédprogramok telepítése

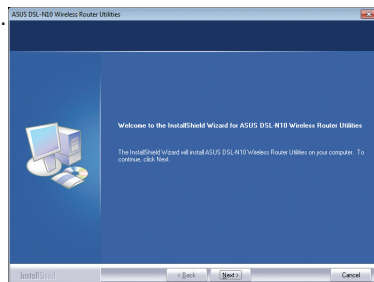
A támogató CD tartalmazza az ASUS vezeték nélküli ADSL router konfigurálásához szükséges segédprogramokat. Az ASUS WLAN segédprogramok telepítéséhez Microsoft® Windows alatt, helyezze a támogató CD-t a CD-meghajtóba. Ha az automatikus lejátszást letiltották, futtassa a setup.exe fájlt a támogató CD gyökérkönyvtárban.

A segédprogramok telepítése:

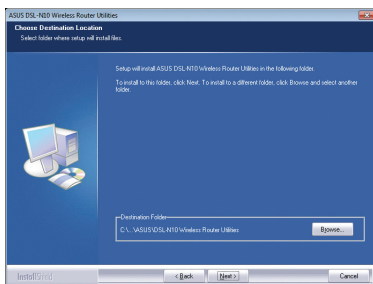
1. Kattintson az **Install...Utilities** elemre.



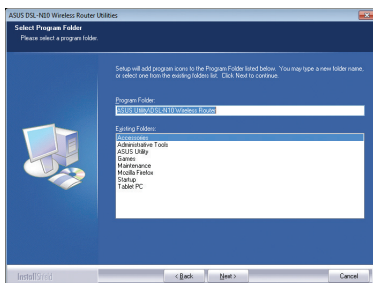
2. Kattintson a **Next (Tovább)** gombra.



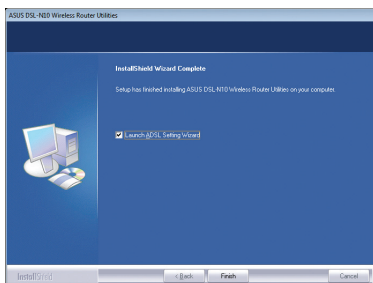
3. Kattintson a **Next (Tovább)** gombra az alapértelmezett célmappa kiválasztásához, vagy kattintson a **Browse (Tallózás)** gombra egy másik útvonal kiválasztásához.



4. Az alapértelmezett program mappa elfogadásához kattintson a **Next (Tovább)** gombra, vagy adjon meg egy másik nevet.



5. A telepítés végén kattintson a **Finish (Befejezés)** gombra.

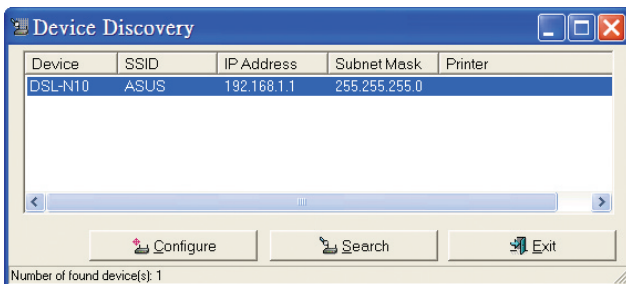


Eszközfelderítés

A Device Discovery (Eszközfelderítés) az ASUS egyik WLAN segédprogramja, amely érzékeli az ASUS vezeték nélküli ADSL routert és lehetővé teszi annak konfigurálását.

A Device Discovery (Eszközfelderítés) futtatása:

- A számítógép asztalán kattintson a **Start > All Programs (Minden program) > ASUS Utility (ASUS segédprogram) > DSL-N10 vezeték nélküli ADSL Router > Device Discovery (Eszközfelderítés)** elemre.



- Kattintson a Configure (Konfigurálás) elemre a web GUI eléréséhez és a vezeték nélküli router konfigurálásához.
- Kattintson a Search (Keresés) gombra a hatósugáron belül lévő ASUS vezeték nélküli routerek kereséséhez.
- Kattintson az Exit (Kilépés) gombra, hogy kilépjen az alkalmazásból.

Firmware-helyreállítás

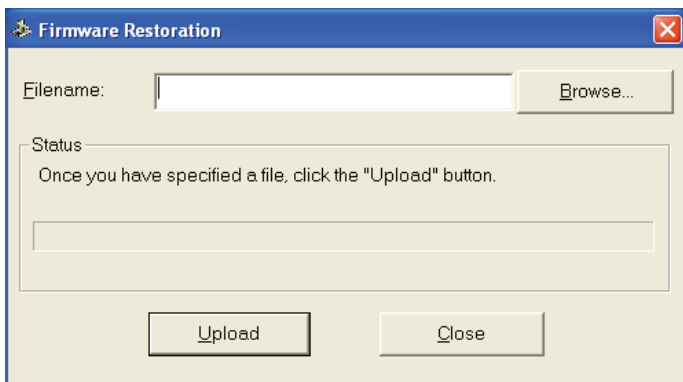
A Firmware Restoration (Firmware-helyreállítás) olyan ASUS vezeték nélküli ADSL routeren használható, amelyen a frissítés során megsérült a firmware. Feltölti a megadott firmware-t. A folyamat körülbelül 3-4 percet vesz igénybe.



Fontos: a Firmware Restoration (Firmware-helyreállítás) segédprogram futtatása előtt indítsa el a biztonsági módot.

A biztonsági mód indítása és a Firmware Restoration (Firmware-helyreállítás) segédprogram használata:

1. Húzza ki a vezeték nélküli routert az áramforrásból.
2. Tartsa lenyomva a hátlaapon lévő Restore (Visszaállítás) gombot, miközben visszadugja a vezeték nélküli router tápdugóját az aljzatba. Engedje fel a Restore (Visszaállítás) gombot, ha az előlap Bekapcsolt állapot LED-je elkezd lassan villogni, ami azt jelenti, hogy a vezetékmentes router mentés módban van.
3. A számítógép asztalán kattintson a **Start > All Programs (Minden program) > ASUS Utility (ASUS segédprogram) > DSL-N10 Wireless ADSL Router (DSL-N10 vezeték nélküli ADSL Router) > Firmware Restoration (Firmware-helyreállítás)** elemre.



4. Jelölje ki a firmware fájlt, majd kattintson az **Upload (Feltöltés)** gombra.



Megjegyzés: ez nem firmware-frissítő segédprogram, és nem használható működő ASUS vezeték nélküli ADSL routeren. A firmware-frissítést általában a web-alapú felületen kell elvégezni. Lásd a 4. fejezetet: Konfigurálás a web GUI segítségével a részletekért.

ADSL beállító varázsló

Az ADSL beállító varázsló segítséget nyújt az ADSL beállítások elvégzésében, illetve biztonságos és védett vezeték nélküli hálózat beállításában a WPS funkció segítségével.

Az ADSL beállító varázsló használata

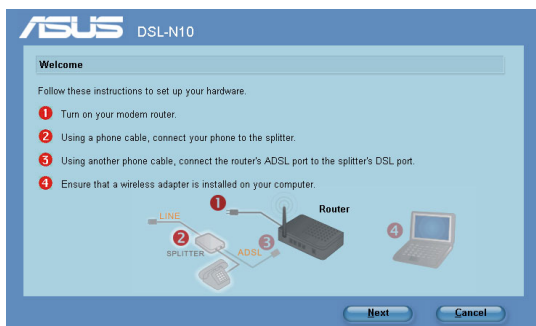


- A WPS funkcióval vezetékes (RJ-45 kábel) kapcsolatot vagy vezeték nélküli LAN adaptert használhat.
- Windows® operációs rendszerek és vezeték nélküli LAN kártyák/adapterek, amelyek támogatják a WPS funkciót.

Támogatott operációs rendszerek	Támogatott vezeték nélküli adapterek
Windows Vista 32/64 Windows 7 32/64 Windows 2008	ASUS/Intel vezeték nélküli LAN-kártya (a WL-167g és WL-160W nem támogatott) ASUS WL-167g v2 meghajtó (3.0.6.0-s verzió vagy újabb) ASUS WL-160N/WL-130N meghajtó (3.0.6.0-s verzió vagy újabb)
Windows XP SP2/SP3 Windows 2003 32-bit SP2/SP3	ASUS/Intel vezeték nélküli LAN-kártya (a WL-167g és WL-160W nem támogatott) ASUS WL-167g v2 meghajtó (1.2.2.0-s verzió vagy újabb) ASUS WL-160N/WL-130N meghajtó (1.0.4.0-s verzió vagy újabb)
Windows XP/2003 64-bit Windows XP 32-bit SP1/ XP 32-bit Windows 2003 32-bit SP1 / 2003 32-bit Windows 2000 SP4	ASUS vezeték nélküli LAN-kártya ASUS WLAN Utility segédprogrammal ASUS WL-167g v2 meghajtó (1.2.2.0-s verzió vagy újabb) ASUS WL-160N/WL-130N meghajtó (1.0.4.0-s verzió vagy újabb)

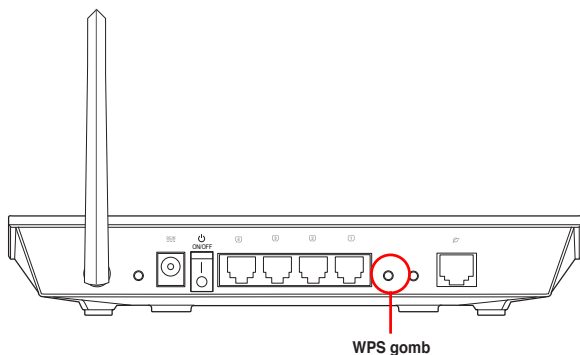
A WPS varázsló használata:

1. Kövesse a képernyőn megjelenő utasításokat a hardver beállításához. A kapcsolat vezetékes vagy vezeték nélküli lehet. Ha végzett, kattintson a **Next (Tovább)** elemre.



Megjegyzés: A WPS varázslót egyszerre csak egy vezeték nélküli klienssel használja. Ha a vezeték nélküli kliens számítógép nem látja a vezeték nélküli routert EZSetup módban, csökkentse a távolságot a kliens és a router között.

2. Nyomja meg a WPS gombot a routeren. (Kizárólag WPS funkcióval rendelkező vezeték nélküli klienskártya használatához)



3. A ADSL beállító varázsló kattintson a **Next (Tovább)** gombra a folytatáshoz.



Megjegyzés:

- WPS futtatása esetén az internet-kapcsolat rövid ideig szünetel, majd helyreáll.
- Ha a WPS gombot úgy nyomja le, hogy a ADSL beállító varázsló nem fut, akkor a Bekapcsolt állapot LED visszajelző-lámpa elkezd villogni és az internetkapcsolat egy rövid időre leáll, majd a kapcsolat újra felépül.

4. Billentyűzze be a kívánt hálózatsnevet vagy SSID-t (szolgáltatáskészlet azonosítót). Ha végzett, kattintson a **Next (Tovább)** elemre.

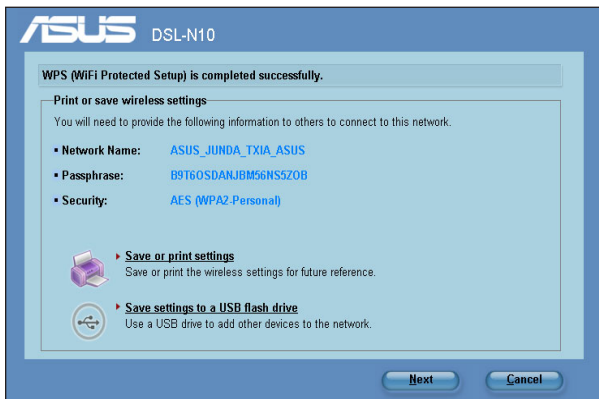
The screenshot shows the 'Assign a name for your network' screen of the ASUS DSL-N10 router. The title bar includes the ASUS logo and 'DSL-N10'. The main heading is 'Assign a name for your network'. Below it, a note says 'Choose a name that people who connect to your network will recognize.' There is a text input field labeled 'Network Name (SSID):' containing the text 'ASUS_JUNDA_TXIA_ASUS'. Below the field, a note states 'You can type up to 32 letters or numbers.' To the right, a 'Help' box explains that SSID is a string used to identify a wireless LAN and suggests using the automatically generated string or assigning it manually. At the bottom, there are 'Next' and 'Cancel' buttons.

5. Hozzon létre és billentyűzzön be egy 8-63 karakterből álló jelmondatot, vagy használja az automatikusan generált jelmondatot, majd kattintson a **Next (Tovább)** gombra.

A jelmondat egy mondat, frázis vagy alfanumerikus karakterekből álló sor, amelyet biztonsági kulcs generálására használnak.

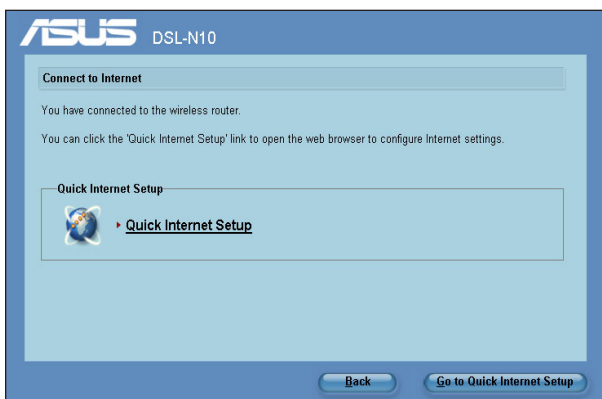
The screenshot shows the 'Make your network more secure with a passphrase' screen of the ASUS DSL-N10 router. The title bar includes the ASUS logo and 'DSL-N10'. The main heading is 'Make your network more secure with a passphrase'. Below it, a note says 'WPS will use the passphrase provided below to generate a WPA2 security key for you.' There is a text input field labeled 'Passphrase:' containing the text 'E9T8OSDANJBM56NSZ0B'. Below the field, a note states 'The passphrase must be between 8 and 63 characters.' There is a checkbox labeled 'Display characters' which is checked. To the right, a 'Help' box explains that a security key prevents unauthorized access to the wireless network and suggests using the automatically generated string or assigning the passphrase manually. At the bottom, there are 'Back', 'Next', and 'Cancel' buttons. There are also two links: 'Create a different passphrase for me' and 'Show advanced network security options'.

6. Ha elkészült, kattintson a **Save or print settings** (Beállítások mentése vagy nyomtatása) elemre a jövőbeni hivatkozáshoz, vagy a **Save settings to a USB flash drive** (Beállítások mentése USB flash meghajtóra) elemre, hogy eszközöket adjon a hálózathoz. Kattintson a **Next** (Tovább) elemre, hogy csatlakozzon az internethez.

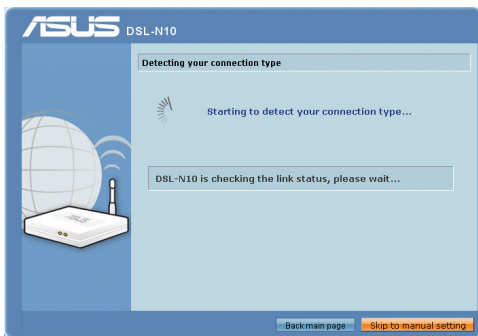


Megjegyzés: További részletekért hálózati eszközök hozzáadásáról USB flash meghajtó segítségével, lásd az **Hálózati eszközök hozzáadása USB flash meghajtó segítségével** című részt a következő oldalon.

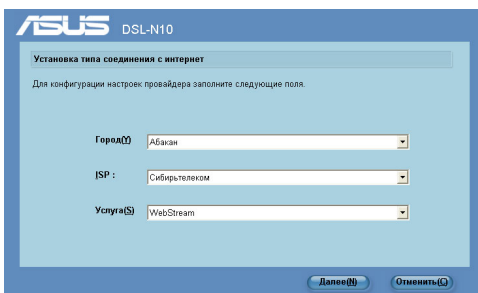
7. Csatlakozott a vezeték nélküli routerhez. Ha konfigurálni kívánja az internet-beállításokat, kattintson a **Gyors internetbeállítás** elemre.



8. Az internet- (WAN-) beállításokat illetően olvassa el a **Gyors internet-beállítás (QIS) használata** című részt a felhasználói kézikönyv 2. fejezetében.



Amennyibe orosz anyanyelvű, kövesse a képernyőn megjelenő utasításokat az ADSL internet- (WAN-) beállítások elvégzéséhez.

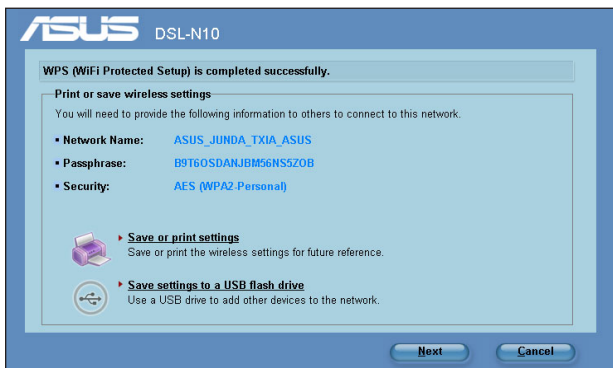


Hálózati eszközök hozzáadása USB flash meghajtó segítségével

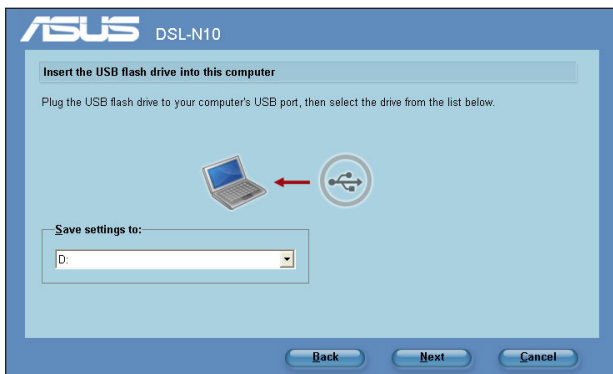
A ADSL beállító varázsló eszközöket adhat a hálózathoz egy USB flash meghajtó segítségével.

Hálózati eszközök hozzáadása USB flash meghajtó segítségével:

1. A ADSL beállító varázsló kattintson a **Save settings to a USB flash drive (Beállítások mentése USB flash-meghajtóra)** elemre.



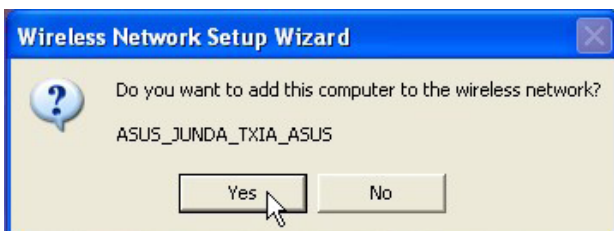
2. Csatlakoztassa az USB flash meghajtót a számítógép egyik USB csatlakozójához, majd jelölje ki a meghajtót a legördülő listán. Ha elkészült, kattintson a **Next (Tovább)** gombra a folytatáshoz.



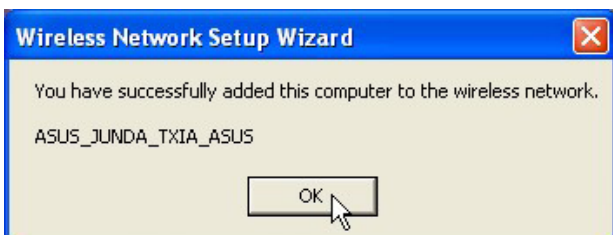
3. Távolítsa el az USB flash meghajtót a számítógépből, majd csatlakoztassa azon számítógéphez, amelyet a vezeték nélküli hálózathoz kíván hozzáadni.



4. Keresse meg a **SetupWireless.exe** fájlt az USB meghajtón, és kattintson rá kétszer a futtatásához. Kattintson a **Yes (Igen)** gombra, hogy hozzáadja ezt a számítógépet a vezeték nélküli hálózathoz.



5. Kattintson az **OK** gombra, hogy kilépjen a **Wireless Network Setup Wizard (Vezeték nélküli hálózatbeállító varázsló)** programból.



Hibaelhárítás

E hibakeresési és -elhárítási útmutató segítségével megoldhatók az ASUS vezeték nélküli ADSL router használata közben esetleg előforduló problémák. A problémákat az Ön által elvégezhető, egyszerű hibaelhárítással oldhatja meg. Ha a fejezetben esetleg nem említett problémával találkozik, akkor vegye fel a kapcsolatot az ASUS műszaki támogatással.

Probléma	Művelet
Nem tudom elérni a web GUI-t, amivel konfigurálhatnám a routert.	<ol style="list-style-type: none"> 1. Indítsa el a böngészőprogramot, majd kattintson a Tools (Eszközök) > Internet Options... (Internet-beállítások...) elemre. 2. A Temporary Internet Files (Ideiglenes internet-fájlok) alatt kattintson a Delete Cookies... (Sütik törlése...) és a Delete Files... (Fájlok törlése...) elemre. 3. Tiltsa le a böngészőprogram proxy-beállításait.
A kliens nem tud vezeték nélküli kapcsolatot létesíteni a routerrel.	<p>Tartományon kívül:</p> <ul style="list-style-type: none"> • Próbálja meg közelebb helyezni a routert a vezeték nélküli klienshez. • Próbálkozzon a csatornák állításával. <p>Hitelesítés:</p> <ul style="list-style-type: none"> • Használjon vezetékes kapcsolatot a routerhez történő kapcsolódáshoz. • Ellenőrizze a vezeték nélküli biztonsági beállításokat. • Nyomja meg legalább öt másodpercig a hátlapon lévő Restore (Visszaállítás) gombot. <p>A router nem található:</p> <ul style="list-style-type: none"> • Nyomja meg legalább öt másodpercig a hátlapon lévő Restore (Visszaállítás) gombot. • Ellenőrizze a vezeték nélküli adapter beállításait, pl. SSID és titkosítás. • Ellenőrizze, hogy az előlapon lévő vezeték nélküli jelzőfény nem világít. Nyomja meg a vezeték nélküli funkció Be/Ki gombot a hátlapon.

Probléma	Művelet
Nem lehet csatlakozni az internethez a vezeték nélküli LAN adapteren keresztül	<ul style="list-style-type: none"> • Próbálja meg közelebb helyezni a routert a vezeték nélküli klienshez. • Ellenőrizze, hogy megfelelő vezeték nélküli routerhez csatlakozik-e a vezeték nélküli adapter. • Ellenőrizze, hogy a használatban lévő vezeték nélküli csatorna megegyezik az Ön országában/térségében használttal. • Ellenőrizze a titkosítási beállításokat. • Ellenőrizze, hogy az ADSL vagy kábel megfelelő csatlakozik-e. • Próbálkozzon újra egy másik Ethernet kábel használatával. • Ellenőrizze, hogy az előlapon lévő vezeték nélküli jelzőfény nem világít. Nyomja meg a vezeték nélküli funkció Be/Ki gombot a hátlapon.
Az internet nem érhető el	<ul style="list-style-type: none"> • Ellenőrizze az ADSL modem és a vezeték nélküli router jelzőfényeit. • Ellenőrizze, hogy BE van-e kapcsolva a vezeték nélküli router WAN jelzésű LED-je. Ha a LED NEM világít, cserélje ki a kábelt, majd próbálkozzon újra. • Ellenőrizze, hogy az előlapon lévő vezeték nélküli jelzőfény nem világít. Nyomja meg a vezeték nélküli funkció Be/Ki gombot a hátlapon.
Ha az ADSL „LINK” jelű lámpája folyamatosan villog, vagy nem világít, az internet elérése nem lehetséges – a router nem képes kapcsolatot létesíteni az ADSL hálózattal.	<ul style="list-style-type: none"> • Győződjön meg arról, hogy minden kábel megfelelően csatlakozik. • Húzza ki a tápkábelt az ADSL vagy kábelmodemből, várjon néhány percig, majd csatlakoztassa újra. • Ha az ADSL lámpa továbbra is villog, vagy KIKAPCSOLVA marad, vegye fel a kapcsolatot ADSL-szolgáltatójával.
Elfelejtette a hálózatnevet vagy a titkosítási kulcsokat	<ul style="list-style-type: none"> • Próbálkozzon vezetékös kapcsolat létesítésével, majd a vezeték nélküli titkosítás ismételt beállításával. • Nyomja meg legalább öt másodpercig a vezeték nélküli router hátlapján lévő Restore (Visszaállítás) gombot.

Probléma	Művelet
A rendszer visszaállítása az alapértelmezett értékekre.	<ul style="list-style-type: none"> • Nyomja meg legalább öt másodpercig a vezeték nélküli router hátlapján lévő Restore (Visszaállítás) gombot. • Olvassa el az Firmware helyreállítása című részt a felhasználói kézikönyv 5. fejezetében. <p>Az alábbiak a gyári alapbeállítások:</p> <p>Felhasználónév: admin</p> <p>Jelszó: admin</p> <p>DHCP engedélyezése: Igen (ha a WAN kábelt csatlakoztatták)</p> <p>IP-cím: 192.168.1.1</p> <p>Tartománynév: (Üres)</p> <p>Alhálózati maszk: 255. 255. 255.0</p> <p>DNS-kiszolgáló 1: 192.168.1.1</p> <p>DNS-kiszolgáló 2: (Üres)</p> <p>SSID: ASUS</p>
A 192.168.1.1 IP-címmel nem lehet megnyitni a webes grafikus felületet.	<p>Ellenőrizze az útválasztó működési üzemmódját.</p> <ul style="list-style-type: none"> • Útválasztó üzemmódban az alapértelmezett IP-cím értéke a következő: 192.168.1.1. • AP üzemmódban használja az eszközfelismerési funkciót az útválasztó IP-címének meghatározásához.

ASUS DDNS szolgáltatás

Az DSL-N10 támogatja az ASUS DDNS szolgáltatást. Ha eszközöket cserél a szolgáltató központban, regisztrálta az ASUS DDNS szolgáltatást és meg kívánja tartani az eredeti tartománynevét, az adatátvitelés mindenképp szükséges. További tájékoztatásért forduljon a szolgáltató központhoz.



Megjegyzés:

ha nincs tevékenység a tartományon, pl. router átkonfigurálása vagy a bejegyzett tartománynév elérése 90 napon belül, a rendszer automatikusan törli a bejegyzett információt.

Ha problémát vagy nehézséget tapasztal az eszköz használata során, vegye fel a kapcsolatot a szolgáltató központtal.

Gyakran ismétlődő kérdések (GYIK)

1. A bejegyzett információ el fog veszni, vagy mások fogják bejegyezni?

Ha 90 napon belül nem frissíti a bejegyzett információt, a rendszer automatikusan törli a bejegyzett információt és a tartománynevet mások is bejegyezhetik.

2. Nem jegyeztem be az ASUS DDNS-t a fél éve vásárolt routeremhez. Még meg tudom ezt tenni?

Még mindig be tudja jegyezni az ASUS DDNS szolgáltatást a routerhez. A DDNS szolgáltatás a routerbe van ágyazva, így bármikor be tudja jegyezni az ASUS DDNS szolgáltatást. Regisztráció előtt kattintson a **Query (Lekérdezés)** gombra, hogy ellenőrizze, bejegyezték-e a gépnevet. Ha nem, akkor a rendszer automatikusan bejegyzi a gépnevet.

3. Korábban bejegyeztem egy tartománynevet és megfelelően működött, amíg a barátaim értesítettek, hogy nem tudják elérni a tartományneveimet.

Ellenőrizze a következőket:

1. Az internet-kapcsolat működik.
2. A DNS-szerver működik.
3. A tartománynév legutóbbi frissítését.

Ha a probléma továbbra is fennmarad a tartománynév elérése közben, vegye fel a kapcsolatot a szolgáltató központtal.

4. Bejegyezhetek-e két külön tartománynevet a http, illetve ftp szerver eléréséhez?

Nem. Egy routerhez csak egy tartománynevet jegyezhet be. Használjon portleképzést a hálózat biztonságossá tételéhez.

5. A router újraindítása után miért látható eltérő WAN IP MS DOS alatt és a router konfiguráló oldalon?

Ez nem hibajelenség. Az ISP DNS szervere és az ASUS DDNS közötti időeltérés miatt látható eltérő WAN IP MS DOS alatt és a router konfiguráló oldalán. A különböző internet-szolgáltatók eltérő időközök alkalmazhatnak az IP-cím frissítéséhez.

6. Az ASUS DDNS szolgáltatás ingyenes, vagy csak próbaverzió?

Az ASUS DDNS szolgáltatás ingyenes, beágyazott szolgáltatás egyes ASUS routereken. Győződjön meg arról, hogy az ASUS routere támogatja-e az ASUS DDNS szolgáltatást.

Declaration of Conformity for R&TTE directive 1999/5/EC

Essential requirements – Article 3

Protection requirements for health and safety – Article 3.1a

Testing for electric safety according to EN 60950-1 has been conducted. These are considered relevant and sufficient.

Protection requirements for electromagnetic compatibility – Article 3.1b

Testing for electromagnetic compatibility according to EN 301 489-1 and EN 301 489-17 has been conducted. These are considered relevant and sufficient.

Effective use of the radio spectrum – Article 3.2

Testing for radio test suites according to EN 300 328- 2 has been conducted. These are considered relevant and sufficient.

CE Mark Warning

This is a Class B product, in a domestic environment, this product may cause radio interference, in which case the user may be required to take adequate measures.

Operation Channels: Ch1~11 for N. America, Ch1~14 Japan, Ch1~13 Europe (ETSI)

GNU General Public License

Licensing information

This product includes copyrighted third-party software licensed under the terms of the GNU General Public License. Please see The GNU General Public License for the exact terms and conditions of this license. We include a copy of the GPL with every CD shipped with our product. All future firmware updates will also be accompanied with their respective source code. Please visit our web site for updated information. Note that we do not offer direct support for the distribution.

GNU GENERAL PUBLIC LICENSE

Version 2, June 1991

Copyright (C) 1989, 1991 Free Software Foundation, Inc.

59 Temple Place, Suite 330, Boston, MA 02111-1307 USA

Everyone is permitted to copy and distribute verbatim copies of this license document, but changing it is not allowed.

Preamble

The licenses for most software are designed to take away your freedom to share and change it. By contrast, the GNU General Public License is intended to guarantee your freedom to share and change free software--to make sure the software is free for all its users. This General Public License applies to most of the Free Software Foundation's software and to any other program whose authors commit to using it. (Some other Free Software Foundation software is covered by the GNU Library General Public License instead.) You can apply it to your programs, too.

When we speak of free software, we are referring to freedom, not price. Our General Public Licenses are designed to make sure that you have the freedom to distribute copies of free software (and charge for this service if you wish), that you receive source code or can get it if you want it, that you can change the software or use pieces of it in new free programs; and that you know you can do these things. To protect your rights, we need to make restrictions that forbid anyone to deny you these rights or to ask you to surrender the rights. These restrictions translate to certain responsibilities for you if you distribute copies of the software, or if you modify it.

For example, if you distribute copies of such a program, whether gratis or for a fee, you must give the recipients all the rights that you have. You must make sure that they, too, receive or can get the source code. And you must show them these terms so they know their rights.

We protect your rights with two steps: (1) copyright the software, and (2) offer you this license which gives you legal permission to copy, distribute and/or modify the software.

Also, for each author's protection and ours, we want to make certain that everyone understands that there is no warranty for this free software. If the software is modified by someone else and passed on, we want its recipients to know that what they have is not the original, so that any problems introduced by others will not reflect on the original authors' reputations.

Finally, any free program is threatened constantly by software patents. We wish to avoid the danger that redistributors of a free program will individually obtain patent licenses, in effect making the program proprietary. To prevent this, we have made it clear that any patent must be licensed for everyone's free use or not licensed at all. The precise terms and conditions for copying, distribution and modification follow.

Terms & conditions for copying, distribution, & modification

0. This License applies to any program or other work which contains a notice placed by the copyright holder saying it may be distributed under the terms of

this General Public License. The “Program”, below, refers to any such program or work, and a “work based on the Program” means either the Program or any derivative work under copyright law: that is to say, a work containing the Program or a portion of it, either verbatim or with modifications and/or translated into another language. (Hereinafter, translation is included without limitation in the term “modification”.) Each licensee is addressed as “you”.

Activities other than copying, distribution and modification are not covered by this License; they are outside its scope. The act of running the Program is not restricted, and the output from the Program is covered only if its contents constitute a work based on the Program (independent of having been made by running the Program). Whether that is true depends on what the Program does.

1. You may copy and distribute verbatim copies of the Program’s source code as you receive it, in any medium, provided that you conspicuously and appropriately publish on each copy an appropriate copyright notice and disclaimer of warranty; keep intact all the notices that refer to this License and to the absence of any warranty; and give any other recipients of the Program a copy of this License along with the Program.

You may charge a fee for the physical act of transferring a copy, and you may at your option offer warranty protection in exchange for a fee.

2. You may modify your copy or copies of the Program or any portion of it, thus forming a work based on the Program, and copy and distribute such modifications or work under the terms of Section 1 above, provided that you also meet all of these conditions:
 - a) You must cause the modified files to carry prominent notices stating that you changed the files and the date of any change.
 - b) You must cause any work that you distribute or publish, that in whole or in part contains or is derived from the Program or any part thereof, to be licensed as a whole at no charge to all third parties under the terms of this License.
 - c) If the modified program normally reads commands interactively when run, you must cause it, when started running for such interactive use in the most ordinary way, to print or display an announcement including an appropriate copyright notice and a notice that there is no warranty (or else, saying that you provide a warranty) and that users may redistribute the program under these conditions, and telling the user how to view a copy of this License. (Exception: if the Program itself is interactive but does not normally print such an announcement, your work based on the Program is not required to print an announcement.)

These requirements apply to the modified work as a whole. If identifiable sections of that work are not derived from the Program, and can be reasonably considered independent and separate works in themselves, then this License, and its terms, do not apply to those sections when you distribute them as separate works. But when you distribute the same sections as part of a whole which is a work based on the Program, the distribution of the whole must be on the terms of this License, whose permissions for other licensees extend to the entire whole, and thus to each and every part regardless of who wrote it.

Thus, it is not the intent of this section to claim rights or contest your rights to work written entirely by you; rather, the intent is to exercise the right to control the distribution of derivative or collective works based on the Program.

In addition, mere aggregation of another work not based on the Program with the Program (or with a work based on the Program) on a volume of a storage or distribution medium does not bring the other work under the scope of this License.

3. You may copy and distribute the Program (or a work based on it, under Section 2) in object code or executable form under the terms of Sections 1 and 2 above provided that you also do one of the following:
 - a) Accompany it with the complete corresponding machine-readable source code, which must be distributed under the terms of Sections 1 and 2 above on a medium customarily used for software interchange; or,
 - b) Accompany it with a written offer, valid for at least three years, to give any third party, for a charge no more than your cost of physically performing source distribution, a complete machine-readable copy of the corresponding source code, to be distributed under the terms of Sections 1 and 2 above on a medium customarily used for software interchange; or,
 - c) Accompany it with the information you received as to the offer to distribute corresponding source code. (This alternative is allowed only for noncommercial distribution and only if you received the program in object code or executable form with such an offer, in accord with Subsection b above.)

The source code for a work means the preferred form of the work for making modifications to it. For an executable work, complete source code means all the source code for all modules it contains, plus any associated interface definition files, plus the scripts used to control compilation and installation of the executable. However, as a special exception, the source code distributed need not include anything that is normally distributed (in either source or binary form) with the major components (compiler, kernel, and so on) of the operating system on which the executable runs, unless that component itself accompanies the executable.

If distribution of executable or object code is made by offering access to copy from a designated place, then offering equivalent access to copy the source code from the same place counts as distribution of the source code, even though third parties are not compelled to copy the source along with the object code.

4. You may not copy, modify, sublicense, or distribute the Program except as expressly provided under this License. Any attempt otherwise to copy, modify, sublicense or distribute the Program is void, and will automatically terminate your rights under this License. However, parties who have received copies, or rights, from you under this License will not have their licenses terminated so long as such parties remain in full compliance.

5. You are not required to accept this License, since you have not signed it. However, nothing else grants you permission to modify or distribute the Program or its derivative works. These actions are prohibited by law if you do not accept this License. Therefore, by modifying or distributing the Program (or any work based on the Program), you indicate your acceptance of this License to do so, and all its terms and conditions for copying, distributing or modifying the Program or works based on it.
6. Each time you redistribute the Program (or any work based on the Program), the recipient automatically receives a license from the original licensor to copy, distribute or modify the Program subject to these terms and conditions. You may not impose any further restrictions on the recipients' exercise of the rights granted herein. You are not responsible for enforcing compliance by third parties to this License.
7. If, as a consequence of a court judgment or allegation of patent infringement or for any other reason (not limited to patent issues), conditions are imposed on you (whether by court order, agreement or otherwise) that contradict the conditions of this License, they do not excuse you from the conditions of this License. If you cannot distribute so as to satisfy simultaneously your obligations under this License and any other pertinent obligations, then as a consequence you may not distribute the Program at all. For example, if a patent license would not permit royalty-free redistribution of the Program by all those who receive copies directly or indirectly through you, then the only way you could satisfy both it and this License would be to refrain entirely from distribution of the Program.

If any portion of this section is held invalid or unenforceable under any particular circumstance, the balance of the section is intended to apply and the section as a whole is intended to apply in other circumstances.

It is not the purpose of this section to induce you to infringe any patents or other property right claims or to contest validity of any such claims; this section has the sole purpose of protecting the integrity of the free software distribution system, which is implemented by public license practices. Many people have made generous contributions to the wide range of software distributed through that system in reliance on consistent application of that system; it is up to the author/donor to decide if he or she is willing to distribute software through any other system and a licensee cannot impose that choice.

This section is intended to make thoroughly clear what is believed to be a consequence of the rest of this License.

8. If the distribution and/or use of the Program is restricted in certain countries either by patents or by copyrighted interfaces, the original copyright holder who places the Program under this License may add an explicit geographical distribution limitation excluding those countries, so that distribution is permitted only in or among countries not thus excluded. In such case, this License

incorporates the limitation as if written in the body of this License.

9. The Free Software Foundation may publish revised and/or new versions of the General Public License from time to time. Such new versions will be similar in spirit to the present version, but may differ in detail to address new problems or concerns.

Each version is given a distinguishing version number. If the Program specifies a version number of this License which applies to it and “any later version”, you have the option of following the terms and conditions either of that version or of any later version published by the Free Software Foundation. If the Program does not specify a version number of this License, you may choose any version ever published by the Free Software Foundation.

10. If you wish to incorporate parts of the Program into other free programs whose distribution conditions are different, write to the author to ask for permission. For software which is copyrighted by the Free Software Foundation, write to the Free Software Foundation; we sometimes make exceptions for this. Our decision will be guided by the two goals of preserving the free status of all derivatives of our free software and of promoting the sharing and reuse of software generally.

NO WARRANTY

11. BECAUSE THE PROGRAM IS LICENSED FREE OF CHARGE, THERE IS NO WARRANTY FOR THE PROGRAM, TO THE EXTENT PERMITTED BY APPLICABLE LAW. EXCEPT WHEN OTHERWISE STATED IN WRITING THE COPYRIGHT HOLDERS AND/OR OTHER PARTIES PROVIDE THE PROGRAM “AS IS” WITHOUT WARRANTY OF ANY KIND, EITHER EXPRESSED OR IMPLIED, INCLUDING, BUT NOT LIMITED TO, THE IMPLIED WARRANTIES OF MERCHANTABILITY AND FITNESS FOR A PARTICULAR PURPOSE. THE ENTIRE RISK AS TO THE QUALITY AND PERFORMANCE OF THE PROGRAM IS WITH YOU. SHOULD THE PROGRAM PROVE DEFECTIVE, YOU ASSUME THE COST OF ALL NECESSARY SERVICING, REPAIR OR CORRECTION.
12. IN NO EVENT UNLESS REQUIRED BY APPLICABLE LAW OR AGREED TO IN WRITING WILL ANY COPYRIGHT HOLDER, OR ANY OTHER PARTY WHO MAY MODIFY AND/OR REDISTRIBUTE THE PROGRAM AS PERMITTED ABOVE, BE LIABLE TO YOU FOR DAMAGES, INCLUDING ANY GENERAL, SPECIAL, INCIDENTAL OR CONSEQUENTIAL DAMAGES ARISING OUT OF THE USE OR INABILITY TO USE THE PROGRAM (INCLUDING BUT NOT LIMITED TO LOSS OF DATA OR DATA BEING RENDERED INACCURATE OR LOSSES SUSTAINED BY YOU OR THIRD PARTIES OR A FAILURE OF THE PROGRAM TO OPERATE WITH ANY OTHER PROGRAMS), EVEN IF SUCH HOLDER OR OTHER PARTY HAS BEEN ADVISED OF THE POSSIBILITY OF SUCH DAMAGES.

END OF TERMS AND CONDITIONS

REACH

Complying with the REACH (Registration, Evaluation, Authorisation, and Restriction of Chemicals) regulatory framework, we published the chemical substances in our products at ASUS REACH website at <http://csr.asus.com/english/index.aspx>

Safety Warning

SAFE TEMP: This wireless router should be only used in environments with ambient temperatures between 5°C(41°F) and 40°C(104°F).

DO NOT expose to or use near liquids, rain, or moisture. **DO NOT** use the modem during electrical storms.

A gyártó elérhetőségei

ASUSTeK COMPUTER INC. (Ázsia Csendes-óceáni)

Vállalat címe
Weboldal

15 Li-Te Road, Peitou, Taipei, Taiwan 11259
www.asus.com

Műszaki támogatás

Általános (tel.)

+886228943447

Általános (fax)

+886228907698

Online támogatás

support.asus.com

ASUS COMPUTER INTERNATIONAL (Észak-Amerika)

Vállalat címe

800 Corporate Way, Fremont, CA 94539, USA

Általános (tel.)

+15029550883

Általános (fax)

+15029338713

Weboldal

usa.asus.com

Online támogatás

support.asus.com

ASUS COMPUTER GmbH (Németország, Ausztria)

Vállalat címe

Harkort Str. 21-23, D-40880 Ratingen, Germany

Általános (tel.)

+492102959911

Weboldal

www.asus.de

Online contact

www.asus.de/sales*

Műszaki támogatás

Telephone (Component)

+491805010923

Általános (tel.)

(System/Notebook/Eee/LCD)

+491805010920

Általános (fax)

+492102959911

Online támogatás

support.asus.com

0,14 euró/perc németországi vonalas telefonról; 0,42 euró/perc mobiltelefonról.

Globális hálózati forróvonal információ

Area	Hotline Number	Support Languages	Working Hour	Working Day
Australia	1300-2787-88	English	9:00-18:00	Mon. to Fri.
Austria	0043-820240513	German	9:00-18:00	Mon. to Fri.
Belgium	0032-78150231	Dutch /French	9:00-17:00	Mon. to Fri.
China	800-820-6655; 021-34074610	Simplified Chinese	9:00-18:00	Mon. to Sun.
Denmark	0045-3832-2943	Denish/English	9:00-17:00	Mon. to Fri.
Finland	00358-9693-7969	Finnish/English/ Swedish	10:00-18:00	Mon. to Fri.
France	0033-170949400	France	9:00-17:45	Mon. to Fri.
Greece	00800-44-14-20-44	Greek	9:00-13:00; 14:00-18:00	Mon. to Fri.
Hong Kong	3582-4770	Cantonese/ Chinese/ English	10:00-20:00 10:00-17:00	Mon. to Fri. Sat.
Ireland	0035-31890719918	English	9:00-17:00	Mon. to Fri.
Japan	0800-123-2787	Japanese	9:00-18:00 9:00-17:00	Mon. to Fri. Sat. to Sun.
Malaysia	+603 2148 0827 (Check Repair Detail Status Only) +603-6279-5077	Bahasa Melayu/ English	10:00-19:00	Mon. to Fri.
Netherlands / Luxembourg	0031-591-570290	Dutch / English	9:00-17:00	Mon. to Fri.
New Zealand	0800-278-788 / 0800-278-778	English	9:00-17:00	Mon. to Fri.
Norway	0047-2316-2682	Norwegian /English	9:00-17:00	Mon. to Fri.
Philippine	+632-636 8504; 180014410573	English	9:00-18:00	Mon. to Fri.
Poland	00225-718-033 00225-718-040	Polish	9:00-17:00 8:30-17:30	Mon. to Fri.
Portugal	707-500-310	Portuguese	9:00-17:00	Mon. to Fri.
Russia	+8-800-100-ASUS; +7- 495-231-1999	Russian/ English	9:00-18:00	Mon. to Fri.
Singapore	+65-6720-3835 (Check Repair Detail Status Only) -66221701	English	11:00-19:00	Mon. to Fri.
Slovak	00421-232-162-621	Czech	8:00-17:00	Mon. to Fri.
Spain	902-88-96-88	Spanish	9:00-18:00	Mon. to Fri.
Sweden	0046-8587-6940	Swedish/ English	9:00-17:00	Mon. to Fri.

Globális hálózati forróvonal információ

Area	Hotline Number	Support Languages	Working Hour	Working Day
Switzerland	0041-848111010	German/French	9:00-18:00	Mon. to Fri.
	0041-848111014	French	9:00-17:45	Mon. to Fri.
	0041-848111012	Italian	9:00-17:00	Mon. to Fri.
Taiwan	0800-093-456; 02-81439000	Traditional Chinese	9:00-12:00; 13:30-18:00	Mon. to Fri.
Thailand	+662-679-8367 -70; 001 800 852 5201	Thai/English	9:00-18:00	Mon. to Fri.
Turkey	+90-216-524-3000	Turkish	09:00-18:00	Mon. to Fri.
United Kingdom	0044-870-1208340; 0035-31890719918	English	9:00-17:00	Mon. to Fri.

Gyártó:	ASUSTeK Computer Inc. Általános (tel.): +886-2-2894-3447 Vállalat címe: No. 150, LI-TE RD., PEITOU, TAIPEI 112, TAIWAN
A meghatalmazott képviselője Európában:	ASUS Computer GmbH Vállalat címe: HARKORT STR. 21-23, 40880 RATINGEN, GERMANY
Engedélyezett forgalmazók Törökországban:	BOGAZICI BIL GISAYAR SAN. VE TIC. A.S. Általános (tel.): +90 212 3311000 Vállalat címe: AYAZAGA MAH. KEMERBURGAZ CAD. NO.10 AYAZAGA/ISTANBUL CIZGI Elektronik San. Tic. Ltd. Sti. Általános (tel.): 0090 2123567070 Vállalat címe: CEMAL SURURI CD. HALIM MERIC IS MERKEZI No:15/C D: 5-6 34394 MECIDIYEKOY/ISTANBUL

EEE Yönetmeliğine Uygundur.