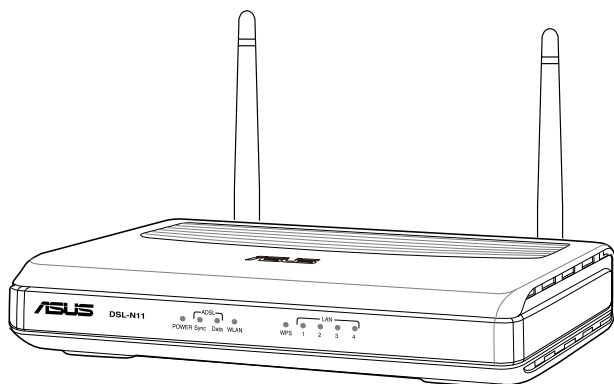




11n Bezdrátový ADSL Modemový Směrovač (Pro ASUS EZ Uživatelské Rozhraní)



Uživatelská Příručka

CZ4549

První vydání
Duben 2009

Copyright © 2009 ASUSTeK Computer Inc. Všechna práva vyhrazena.

Žádná část této příručky, včetně popsaných výrobků a softwaru, nesmí být kopírována, přenášena, přepisována, ukládána do paměťového zařízení nebo překládána do jakéhokoli jazyka v žádné formě ani žádnými prostředky vyjma dokumentace, které kupující vytvoří jako zálohu, bez výslovného písemného souhlasu společnosti ASUSTeK Computer Inc. („ASUS“).

V následujících případech nebude záruka na výrobek nebo servis prodloužena: (1) byla provedena oprava, úprava nebo změna výrobku, která nebyla písemně povolena společností ASUS; nebo (2) sériové číslo výrobku je poškozeno nebo chybí.

ASUS POSKYTUJE TUTO PŘÍRUČKU „TAK, JAK JE“, BEZ ZÁRUKY JAKÉHOKOLI DRUHU, AŽ VÝSLOVNÉ NEBO VYPLÝVAJÍCÍ, VČETNĚ, ALE NIKOLI JEN, PŘEDPOKLÁDANÝCH ZÁRUK NEBO PODMÍNEK PRODEJNOSTI A VHODNOSTI PRO URČITÝ ÚČEL. V ŽÁDNÉM PŘÍPADĚ NEBUDE FIRMA ASUS, JEJÍ ŘEDITELÉ, VEDOUcí PRACOVNÍCI, ZAMĚSTNANCI ANI ZÁSTUPCI ODPOVÍDAT ZA ŽÁDNÉ NEPŘÍMÉ, ZVLÁŠTNÍ, NAHODILÉ NEBO NÁSLEDNÉ ŠKODY (VČETNĚ ZA ZTRÁTU ZISKŮ, ZTRÁTU PODNIKATELSKÉ PŘÍLEŽITOSTI, ZTRÁTU POUŽITELNOSTI ČI ZTRÁTU DAT, PŘERUŠENÍ PODNIKÁNÍ A PODOBNÉ), I KDYŽ BYLA FIRMA ASUS UPOZORNĚNA NA MOŽNOST TAKOVÝCH ŠKOD ZPŮSOBENÝCH JAKOUKOLIV VADOU V TĚTO PŘÍRUČCE NEBO VE VÝROBKU.

TECHNICKÉ ÚDAJE A INFORMACE OBSAŽENÉ V TĚTO PŘÍRUČCE JSOU POSKYTNUTY JEN PRO INFORMACI, MOHOU SE KDYKOLIV ZMĚNIT BEZ PŘEDCHOZÍHO UPOZORNĚNÍ, A NEMĚLY BY BYT POVAŽOVÁNY ZA ZÁVAZEK FIRMY ASUS. ASUS NEODPOVÍDÁ ZA ŽÁDNÉ CHYBY A NEPŘESNOSTI, KTERÉ SE MOHOU OBJEVIT V TĚTO PŘÍRUČCE, VČETNĚ VÝROBKŮ A SOFTWARE V PŘÍRUČCE POPSANÝCH.

Výrobky a názvy firem v této příručce mohou, ale nemusí být obchodními známkami nebo copyrighty příslušných firem, a používají se zde pouze pro identifikaci a objasnění a ve prospěch jejich majitelů, bez záměru poškodit cizí práva.

Obsah

O této příručce	4
Struktura této příručky	4
Konvence používané v této příručce	5
Kapitola 1: Seznámení s bezdrátovým směrovačem	
Obsah krabice	6
Požadavky na systém	6
Než budete pokračovat	6
Hardwarové funkce	7
Přední panel	7
Zadní panel	8
Funkce výrobku	8
Spodní panel	9
Možnosti montáže	10
Konfigurace bezdrátového směrovače	11
Vytvoření pevného připojení	11
Kapitola 2: Nastavení hardwaru	
Vytvoření bezdrátového připojení	12
Kapitola 3: Konfigurování síťových klientů	
Přístup k bezdrátovému směrovači	13
Nastavení adresy IP pro klienta s pevným nebo bezdrátovým připojením	13
Kapitola 4: Konfigurování prostřednictvím grafického uživatelského rozhraní (GUI)	
Konfigurování prostřednictvím grafického uživatelského rozhraní (GUI) ..	21
Používání funkce Network Map (Mapa sítě)	22
Nastavení WAN pomocí funkce Rychlé nastavení Internetu (QIS) ..	23
Ruční konfigurace internetového připojení	23
Správa šířky pásma EzQoS	25
Upgradování firmwaru	26
Obnovení/uložení/odeslání nastavení	27
Kapitola 5: Odstraňování problémů	
Odstraňování problémů	28
Služba ASUS DDNS	31
Časté otázky (FAQ)	31

Obsah

Dodatky

Poznámky	33
Všeobecná veřejná licence (GPL) GNU	37
Kontaktní informace společnosti ASUS	44

O této příručce

Tato příručka obsahuje potřebné informace pro instalaci a konfiguraci tohoto bezdrátového směrovače ASUS.

Struktura této příručky

Tato příručka obsahuje následující části:

- **Kapitola 1: Seznámení s bezdrátovým směrovačem**
Tato kapitola obsahuje informace o obsahu krabice, o požadavcích na systém, o funkcích hardwaru a o indikátorech LED bezdrátového směrovače ASUS.
- **Kapitola 2: Nastavení hardwaru**
Tato kapitola obsahuje pokyny pro instalaci, přístup a konfigurování bezdrátového směrovače ASUS.
- **Kapitola 3: Konfigurování síťových klientů**
Tato kapitola obsahuje pokyny pro nastavení klientů v síti za účelem spolupráce s bezdrátovým směrovačem ASUS.
- **Kapitola 4: Konfigurování prostřednictvím grafického uživatelského rozhraní (GUI)**
Tato kapitola obsahuje pokyny pro konfigurování bezdrátového směrovače ASUS prostřednictvím webového grafického uživatelského rozhraní (webové GUI).

- **Kapitola 5: Odstraňování problémů**

Tato kapitola obsahuje průvodce odstraňováním běžných problémů, se kterými se můžete setkat při používání bezdrátového směrovače ASUS.

- **Dodatky**

Tato kapitola obsahuje regulatorní oznámení a bezpečnostní prohlášení.

Konvence používané v této příručce



VAROVÁNÍ: tyto informace varují před nebezpečím zranění během postupu.



UPOZORNĚNÍ: Tyto informace upozorňují na nebezpečí poškození součástí během postupu.



DŮLEŽITÉ: Pokyny, které při provádění úkonu **MUSÍTE** dodržovat.



POZNÁMKA: tipy a doplňující informace pro snadnější provádění postupu.

1 Seznámení s bezdrátovým směrovačem

Obsah krabice

Zkontrolujte, zda krabice s bezdrátovým směrovačem ASUS obsahuje následující položky.

- ☒ DSL-N11 11n WiFi ADSL směrovač
- ☒ Střídavý proud Napájecí adaptér (typ se liší podle oblasti)
- ☒ Ethernetový kabel kategorie 5 (CAT5)
- ☒ Kabel RJ-11
- ☒ Podpůrný disk CD (příručka)
- ☒ Rozbočovač (typ se liší podle oblasti)
- ☒ Stručná příručka



Poznámka: Pokud je některá z položek poškozena nebo chybí, se obraťte na prodejce.

Požadavky na systém

Před instalací bezdrátového směrovače ASUS zkontrolujte, zda systém/síť splňuje následující požadavky:

- Port Ethernet RJ-45 (10Base-T/100Base-TX)
- Alespoň jedno zařízení IEEE 802.11b/g s možností bezdrátové komunikace
- Nainstalovaný protokol TCP/IP a internetový prohlížeč

Než budete pokračovat

Před instalací bezdrátového směrovače ASUS si přečtěte následující zásady:

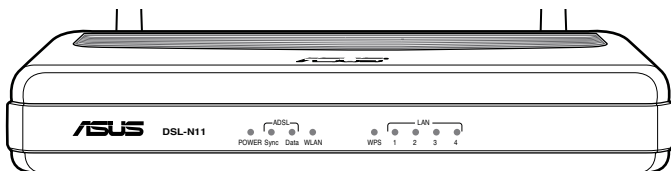
- Délka ethernetového kabelu, který připojuje zařízení k síti (rozbočovač, model ADSL/kabelový, směrovač, nástěnná přípojka) nesmí přesáhnout 100 metrů.
- Umístěte zařízení na rovný a stabilní povrch co nejdále od země.
- Udržujte zařízení v bezpečné vzdálenosti od kovových překážek a mimo přímé sluneční záření.
- Udržujte zařízení v bezpečné vzdálenosti od transformátorů, výkonných motorů, fluorescenčního osvětlení, mikrovlnných trub, chladniček a dalšího průmyslového vybavení, aby se zabránilo ztrátě signálu.
- Umístěte zařízení centrálně tak, aby poskytovalo ideální pokrytí všech bezdrátových mobilních zařízení.

- Umístěte zařízení alespoň 20 cm od osoby, aby bylo zajištěno, že je výrobek používán v souladu se směrnicemi pro vystavení lidského organismu vysokofrekvenčnímu záření přijatými Federálním úřadem pro komunikace FCC.

Hardwarové funkce

Přední panel

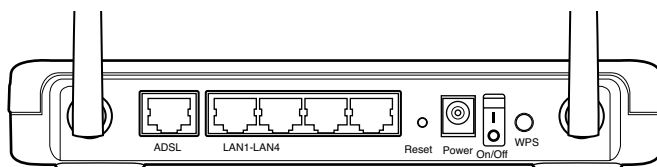
Na předním panelu DSL-N11 11n WiFi ADSL směrovače se nacházejí indikátory LED, které ukazují stav zařízení DSL-N11.



Stavové indikátory

Indikátor LED	Stav	Indikace
Power	Svítil zeleně	Zapnuté napájení, normální provoz
	Vyp	Vypnuté napájení nebo selhání
ADSL SYNC	Svítil zeleně	Je navázáno spojení ADSL
	Bliká (zeleně)	Nelze navázat spojení ADSL
	Vyp	Žádné spojení ADSL
ADSL Data	Bliká (zeleně)	Odesílání/přijímání dat
	Vyp	Žádný přenos dat
WLAN	Bliká (zeleně)	Navazování připojení WLAN
	Vyp	Žádné bezdrátové připojení
WPS	Bliká	Probíhá
	Bliká (Červená)	Neúspěch
	zeleně	Úspěch
	Vyp	Žádné připojení
LAN1-LAN4	Svítil zeleně	Navázáno fyzické připojení k síti prostřednictvím ethernetových kabelů
	Bliká (zeleně)	Odesílání/přijímání dat
	Vyp	Vypnuto nebo žádné fyzické připojení

Zadní panel



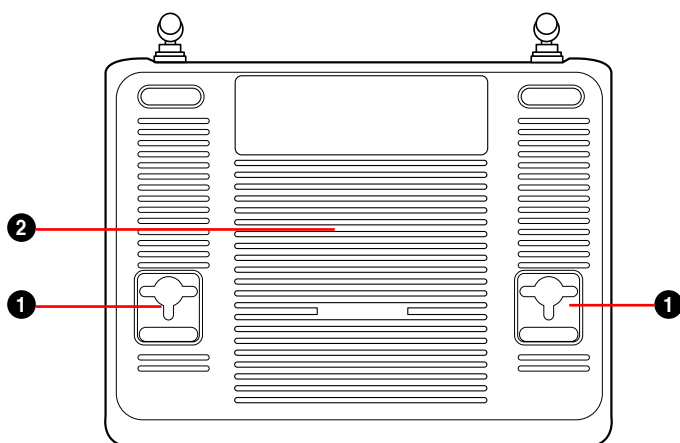
Položka	Popis
ADSL	Připojte kabel RJ-11 k dodanému rozbočovači
LAN1-LAN4	Připojením kabelů RJ-45 Ethernet k těmto portům vytvoříte připojení LAN.
RESET	Toto tlačítko slouží k obnovení výchozích továrních nastavení systému.
POWER	Tento port slouží k připojení adaptéru střídavého napájení (AC) pro připojení zařízení ke zdroji napájení.
ON/OFF	Stisknutím tohoto tlačítka zapnete/vypnete napájení.
WPS	Toto tlačítko slouží ke spuštění nástroje WPS.

Funkce výrobku

Tento bezdrátový směrovač nabízí následující funkce:

- Integrovaný modem ADSL
- Integrovaná brána firewall
- Bezdrátová síť standardu IEEE802.11n, zpětná kompatibilita se zařízeními standardu 802.11b/g
- Nové uživatelské rozhraní ASUS – objektivní webové konfigurační rozhraní orientované na úlohy.
- Funkce Rychlé nastavení Internetu (QIS) pro připojení ADSL, bezdrátové komunikace a konfigurace zabezpečení.
- Funkce Mapa sítě pro rychlé získávání informací o síti a rychlou správu
- EZQoS pro správu šířky pásma na základě aplikací s intuitivním ovládacím rozhraním.

Spodní panel



Položka	Popis
1	Montážní otvory Tyto montážní otvory slouží k montáži směrovače na betonový nebo dřevěný povrch pomocí dvou šroubků s kulatou hlavou.
2	Vzduchové průduchy Tyto větrací otvory zajišťují větrání směrovače.



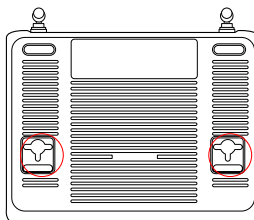
Poznámka: Podrobné pokyny pro montáž směrovače na stěnu nebo na strop viz část **Mounting options (Možnosti montáže)** na další stránce této uživatelské příručky.

Možnosti montáže

Bezdrátový směrovač ASUS, který je po vybalení připraven ihned k používání, je určen pro umístění na zvýšené rovné ploše, například na kartotéce nebo na polici. Zařízení lze rovněž upravit pro montáž na stěnu nebo na strop.

Pokyny pro montáž bezdrátového směrovače ASUS:

1. Vyhledejte dva montážní otvory na spodní straně.
2. Přeneste dva horní otvory na rovnou plochu.
3. Zašroubujte dva šrouby tak, aby vyčnívaly pouze 0,635 cm nad povrch.
4. Nasadte otvory bezdrátového směrovače ASUS na šrouby.



Poznámka: Pokud nelze bezdrátový směrovač ASUS zajistit na šroubky nebo pokud jsou šroubky příliš utažené, upravte je.

Nastavení hardwaru

Konfigurace bezdrátového směrovače

Tento bezdrátový směrovač ASUS lze se správnou konfigurací použít pro celou řadu aplikací. Pravděpodobně bude třeba změnit výchozí nastavení bezdrátového směrovače tak, aby splňovala požadavky vašeho bezdrátového prostředí.



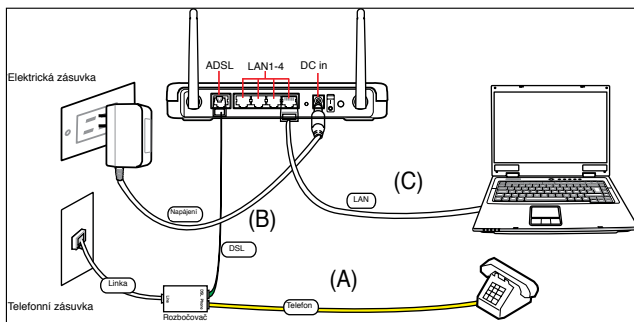
Poznámka: Doporučujeme provést výchozí konfiguraci prostřednictvím pevného připojení, abyste se vyhnuli možným instalačním problémům způsobeným nejistým bezdrátovým připojením.

Setting up a wired connection

Bezdrátový směrovač ASUS je dodáván s kabelem RJ11, kabelem místní sítě LAN RJ45 a rozbočovačem v krabici. Tento bezdrátový směrovač je vybaven integrovanou funkcí automatického křížení, takže pro pevné připojení použijte buď přímý nebo křížový kabel.

Pokyny pro vytvoření pevného připojení:

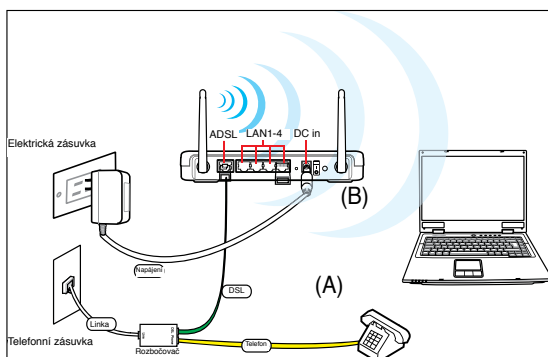
1. Připojte linkový konektor rozbočovače k telefonní zásuvce a připojte telefon k telefonnímu portu (A).
2. Připojte port LINE (LINKA) bezdrátového směrovače k portu DSL rozbočovače (B).
3. Pomocí dodaného kabelu místní sítě LAN RJ45 připojte počítač k portu místní sítě LAN bezdrátového směrovače (C).



Vytvoření bezdrátového připojení

Pokyny pro vytvoření bezdrátového připojení:

1. Připojte linkový konektor rozbočovače k telefonní zásuvce a připojte telefon k telefonnímu portu (A).
2. Připojte port LINE (LINKA) bezdrátového směrovače k portu DSL rozbočovače (B).
3. Zapněte počítač a poklepnutím na ikonu bezdrátové sítě na hlavním panelu Windows® zobrazíte dostupné sítě. Vyberte váš bezdrátový směrovač. Ve výchozí konfiguraci není pro bezdrátový směrovač nastaveno žádný bezpečnostní klíč. Klepněte na **Connect (Připojit)** a připojení bude během několika sekund dokončeno.



Chcete-li chránit vaši síť před nebezpečnými útoky nebo neoprávněným přístupem, klepněte na **Advanced Setting (Upřesňující nastavení) > Wireless (Bezdrátové spojení)** na webovém grafickém uživatelské rozhraní.

3 Konfigurování síťových klientů

Přístup k bezdrátovému směrovači

Nastavení adresy IP pro klienta s pevným nebo bezdrátovým připojením

Aby bylo možné přistupovat k bezdrátovému směrovači ASUS, musíte mít k dispozici správná nastavení TCP/IP na klientech s pevným nebo bezdrátovým připojením. Adresy IP klientů se musí nacházet v rámci stejné podsítě, jako bezdrátový směrovač ASUS.

Ve výchozí konfiguraci je bezdrátový směrovač ASUS vybaven funkcí serveru DHCP, který automaticky přiřazuje adresy IP klientům v síti.

Nicméně v některých případech můžete chtít ručně přidělovat statické adresy IP některým klientům nebo počítačům v síti a nezískávat adresy IP automaticky pro bezdrátový směrovač.

Postupujte podle pokynů níže, které odpovídají operačnímu systému nainstalovanému v klientovi nebo v počítači.



Poznámka: Chcete-li ručně přidělit adresu IP klientovi, doporučujeme použít následující nastavení:

- **Adresa IP:** 192.168.1.xxx (xxx může být libovolné číslo od 2 do 254. Adresu IP nesmí používat jiné zařízení)
- **Maska podsítě:** 255.255.255.0 (stejně jako bezdrátový směrovač ASUS)
- **Brána:** 192.168.1.1 (adresa IP bezdrátového směrovače ASUS)
- **DNS:** 192.168.1.1 (bezdrátový směrovač ASUS) nebo přiřadíte známý server DNS ve vaší síti

Windows® 9x/ME

1. Klepnutím na **Start > Control Panel (Ovládací panely) > Network (Síť)** zobrazíte okno Network setup (Nastavení sítě).
2. Vyberte **TCP/IP** a potom klepněte na **Properties (Vlastnosti)**.



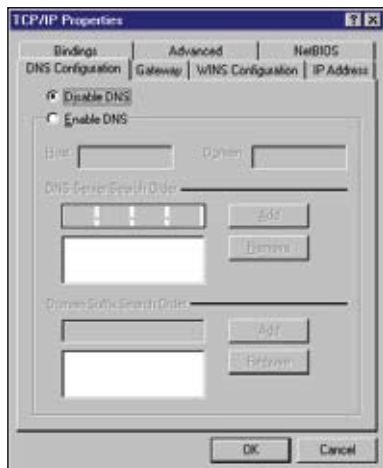
3. Chcete-li, aby počítač získal adresu IP automaticky, klepněte na možnost **Obtain an IP address automatically (Získat adresu IP automaticky)** a potom klepněte na tlačítko OK. Jinak klepněte na možnost **Specify an IP address (Zadat adresu IP)** a potom zadejte **IP address (Adresa IP)** a **Subnet Mask (Maska podsítě)**.



4. Vyberte kartu **Gateway (Brána)**, zadejte **New gateway (Nová brána)** a potom klepněte na **Add (Přidat)**.



5. Vyberte kartu **DNS configuration (Konfigurace DNS)** a potom klepněte na **Enable DNS (Povolit DNS)**. Zadejte **Host (Hostitel)**, **Domain (Doména)** a **DNS Server Search Order (Pořadí hledání serveru DNS)** a potom klepněte na tlačítko **Add (Přidat)**.
6. Klepněte na **OK**.



Windows® NT4.0

1. Klepnutím na **Control Panel (Ovládací panely) > Network (Síť)** zobrazíte okno Network setup (Nastavení sítě) a potom vyberte kartu **Protocols (Protokoly)**.
2. V seznamu Network Protocols (Síťové protokoly) vyberte položku **TCP/IP Protocol (Protokol TCP/IP)** a potom klepněte na **Properties (Vlastnosti)**.



3. Na kartě IP Address (Adresa IP) okna Microsoft TCP/IP Properties (Vlastnosti protokolu TCP/IP) lze:
 - Vyberte typ síťového adaptéru nainstalovaného ve vašem systému.
 - Nastavte směrovač na přidělování adres IP automaticky.
 - Ručně nastavte adresu IP, masku podsítě a výchozí bránu.



4. Vyberte kartu **DNS**, klepněte na tlačítko **Add (Přidat)** v části **DNS Service Search Order (Pořadí hledání serveru DNS)** a zadejte DNS.



Windows® 2000

1. Klepněte na **Start > Control Panel (Ovládací panely) > Network and Dial-up Connection (Síťová a telefonická připojení)**. Klepněte pravým tlačítkem myši na **Local Area Connection (Připojení k místní síti)** a potom klepněte na **Properties (Vlastnosti)**.



2. Vyberte **Internet Protocol (Internetový protokol) (TCP/IP)** a potom klepněte na **Properties (Vlastnosti)**.
3. Chcete-li, aby byla nastavení IP přiřazována automaticky, vyberte **Obtain an IP address automatically (Získat adresu IP automaticky)**. Jinak vyberte **Use the following IP address (Použít následující adresu IP)**: a zadejte **IP address (Adresa IP)**, **Subnet mask (Maska podsítě)** a **Default gateway (Výchozí brána)**.
4. Chcete-li, aby byla nastavení serveru DNS přiřazována automaticky, vyberte **Obtain an IP address automatically (Získat adresu IP automaticky)**. Jinak vyberte **Use the following DNS server address (Použít následující adresu serveru DNS)**: a zadejte **Preferred (Upřednostňovaný)** a **Alternate DNS server (Náhradní server DNS)**.
5. Po dokončení klepněte na **OK**.



Windows® XP



1. Klepněte na **Start > Control Panel (Ovládací panely) > Network Connection (Připojení k síti)**. Klepněte pravým tlačítkem myši na **Local Area Connection (Připojení k místní síti)** a potom vyberte **Properties (Vlastnosti)**.



2. Vyberte **Internet Protocol (Internetový protokol) (TCP/IP)** a potom klepněte na **Properties (Vlastnosti)**.
3. Chcete-li, aby byla nastavení IP přiřazována automaticky, vyberte **Obtain an IP address automatically (Získat adresu IP automaticky)**. Jinak vyberte **Use the following IP address: a zadejte IP address (Adresa IP), Subnet mask (Maska podsítě) a Default gateway (Výchozí brána)**.
4. Chcete-li, aby byla nastavení serveru DNS přiřazována automaticky, vyberte **Obtain DNS server address automatically (Získat adresu serveru DNS automaticky)**. Jinak vyberte **Use the following DNS server addresses (Použít následující adresy serveru DNS):** a zadejte **Preferred and Alternate DNS server (Upřednostňovaný a náhradní server DNS)**.
5. Po dokončení klepněte na **OK**.



Windows® Vista

1. Klepněte na **Start > Control Panel (Ovládací panely) > Network and Sharing Center (Centrum síťových připojení a sdílení)**. Klepněte pravým tlačítkem myši na **Local Area Connection (Připojení k místní síti)** a potom vyberte **Properties (Vlastnosti)**.
 2. Vyberte **Internet Protocol Version 4 (Protokol Internet verze 4) (TCP/IPv4)** a potom klepněte na **Properties (Vlastnosti)**.
- 
- 
3. Chcete-li, aby byla nastavení IP přiřazována automaticky, vyberte **Obtain an IP address automatically (Získat adresu IP automaticky)**. Jinak vyberte **Use the following IP address: a zadejte IP address (Adresa IP), Subnet mask (Maska podsítě) a Default gateway (Výchozí brána)**.
 4. Chcete-li, aby byla nastavení serveru DNS přiřazována automaticky, vyberte **Obtain DNS server address automatically (Získat adresu serveru DNS automaticky)**. Jinak vyberte **Use the following DNS server addresses (Použít následující adresy serveru DNS): a zadejte Preferred and Alternate DNS server (Upřednostňovaný a náhradní server DNS)**.
 5. Po dokončení klepněte na **OK**



Doporučujeme nastavit adresu IP směrovače jako výchozí bránu.

4 Konfigurování prostřednictvím webového rozhraní GUI

Konfigurování prostřednictvím webového rozhraní GUI

Webové grafické uživatelské rozhraní směrovače (webové GUI) umožňuje konfigurovat následující funkce: **Network Map (Mapa sítě)**, **EZQoS Bandwidth Management (Správa šířky pásma EZQoS)** a další **Advanced Setting (Upřesňující nastavení)**.

Pokyny pro konfigurování prostřednictvím webového rozhraní GUI:

1. Po vytvoření pevného nebo bezdrátového připojení spusťte webový prohlížeč. Automaticky se zobrazí stránka pro přihlášení.



Poznámka: Webové rozhraní směrovače můžete rovněž spustit ručním zadáním výchozí adresy IP směrovače (**192.168.1.1**).

2. Na stránce pro přihlášení zadejte výchozí uživatelské jméno (**admin**) a heslo (**admin**).






3. Klepnutím na nabídku navigace nebo odkazy na hlavní stránce nakonfigurujete různé funkce bezdrátového směrovače ASUS.



Používání funkce Network Map (Mapa sítě)

Funkce **Network Map (Mapa sítě)** umožňuje zobrazit stav a konfigurovat nastavení připojení k Internetu, systémů a klientů v síti. Umožňuje rychle vytvořit síť WAN (Wide Area Network) pomocí funkce Rychlé nastavení Internetu (QIS) nebo pro rychlou konfiguraci místní sítě (LAN).

Chcete-li zobrazit stav nebo nakonfigurovat nastavení, klepněte na některou z těchto ikon zobrazených na hlavní stránce:

Ikona	Popis
	<p>Stav Internetu</p> <p>Klepnutím na tuto ikonu zobrazíte informace o stavu připojení k Internetu, adresu IP WAN, DNS, typ připojení a adresu brány. Pomocí funkce Rychlé nastavení Internetu (QIS) můžete z obrazovky Internet status (Stav Internetu) rychle vytvořit síť WAN.</p> <p>Poznámka: Další podrobnosti o funkci QIS viz část Setting up WAN using the Quick Internet Setup (Vytvoření sítě WAN pomocí funkce Rychlé nastavení Internetu) (QIS) na další stránce.</p>
	<p>Stav systému</p> <p>Klepnutím na tuto ikonu zobrazíte informace o názvu SSID, metodu ověření, šifrování WEP, LAN IP, kód PIN, adresu MAC nebo můžete vypnout/zapnout bezdrátovou komunikaci. Spusťte funkci WPS z obrazovky System status (Stav systému).</p>
	<p>Stav klienta</p> <p>Klepnutím na tuto ikonu zobrazíte informace o klientech nebo počítačích v síti a můžete zablokovat/odblokovat některého klienta.</p>

Nastavení WAN pomocí funkce Rychlé nastavení Internetu (QIS)

Funkce ASUS Rychlé nastavení Internetu (QIS) automaticky rozpozná vaše nastavení internetového připojení. Pokud bezdrátový směrovač ASUS nemůže automaticky rozpoznat váš typ internetového připojení, pravděpodobně bude třeba nakonfigurovat vaše nastavení internetového připojení ručně.

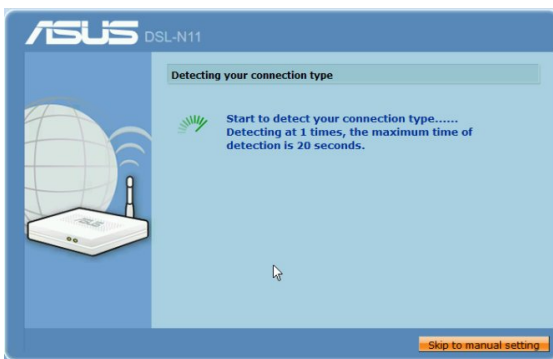
Pokyny pro použití funkce ASUS Rychlé nastavení Internetu (QIS):

1. Spustěte webový prohlížeč. Počkejte přibližně 20 sekund, než QIS automaticky rozpozná váš typ internetového připojení.
2. Zadejte uživatelské jméno a heslo vašeho typu připojení a potom klepněte na **Apply (Použít)**.
3. Po dokončení konfigurace typu internetového připojení vyberte některou z následujících možností:
 - **Přejít na Internet:** Klepnutím můžete procházet Internet.
 - **Nastavení jednoduchého bezdrátového zabezpečení:** Klepnutím nakonfigurujete nastavení bezdrátového zabezpečení.

Ruční konfigurace internetového připojení

Pokyny pro ruční konfiguraci internetového připojení:

1. Pokud funkce ASUS QIS nemůže automaticky rozpoznat váš typ internetového připojení, klepněte na **Skip to manual settings (Přeskočit na ruční nastavení)**.



2. Vyberte vaší **Country (zemi)** a **ISP (poskytovatele Internetu)** a potom klepněte na **Next (Další)**. Pokud seznam neobsahuje vaši zemi a vašeho poskytovatele Internetu, vyberte **Not list (Neuvedeno)**, zadejte vaše **VPI** a **VCI** a potom klepněte na **Next (Další)**. Údaje VPI/VCI vám poskytne váš poskytovatel Internetu.
3. Na stránce pro přihlášení zadejte výchozí uživatelské jméno (admin) a heslo (**admin**).
4. Tento směrovač podporuje následující typy připojení: PPP přes ATM (PPPoA), PPP přes Ethernet (PPPoE), směrování zapouzdření MAC (MER), IP přes ATM (IPoA) a přemostění. Vyberte váš typ připojení a postupujte podle zobrazených pokynů.



Získejte požadované informace o vašem typu internetového připojení od vašeho poskytovatele Internetu (ISP).

5. Po dokončení klepněte na **Save/Reboot** (Uložit/restartovat).



Poznámka: Podrobnější informace o funkci ASUS QIS viz uživatelská příručka na podpůrném disku CD.

Správa šířky pásma EzQoS





EzQoS Bandwidth Management (Správa šířky pásma EzQoS) umožňuje nastavit prioritu šířky pásma a spravovat síťový provoz.

Pokyny pro nastavení priority šířky pásma:

1. Klepněte na **EzQoS Bandwidth Management (Správa šířky pásma EzQoS)** v navigační nabídce na levé straně obrazovky.



2. Klepnutím na jednotlivé z těchto čtyř aplikací nastavte prioritu šířky pásma:

Ikona	Popis
	Gaming Blaster Směrovač zpracovává herní provoz jako první prioritu.
	Internetová aplikace Směrovač zpracovává provoz e-mailu, procházení Internetu a provoz dalších internetových aplikací jako první prioritu.
	AiDisk Směrovač zpracovává jako první prioritu provoz při stahování/odesílání dat na/ze serveru FTP.
	VoIP/přenášení datových proudů Směrovač zpracovává provoz audio/video jako první prioritu.

3. Klepnutím na tlačítko **Save (Uložit)** uložíte nastavení konfigurace.

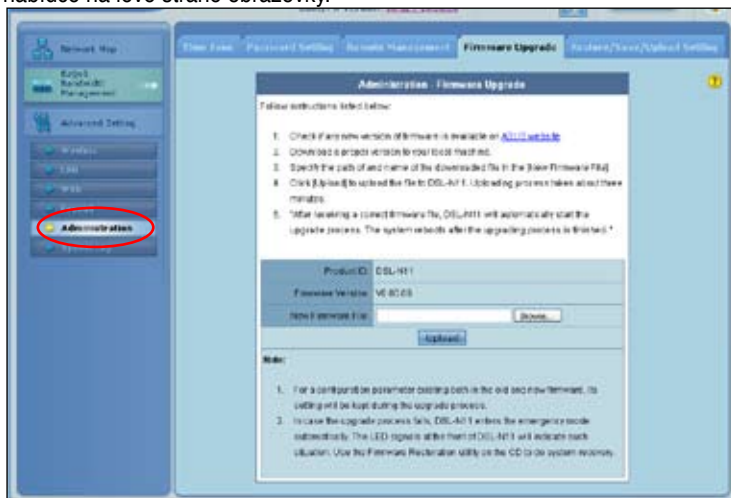
Upgradování firmwaru



Poznámka: Stáhněte nejaktuálnější firmware z webu společnosti ASUS na adrese <http://www.asus.com>

Pokyny pro upgradování firmwaru:

1. Klepněte na **Advanced Setting (Upřesňující nastavení)** v navigační nabídce na levé straně obrazovky.



2. V nabídce **Administration (Správa)** klepněte na **Firmware Upgrade (Upgrade firmwaru)**.
3. V poli **New Firmware File (Soubor nového firmwaru)** klepnutím na **Browse (Procházet)** vyhledejte nový firmware v počítači.
4. Klepněte na **Upload (Odeslat)**. Proces odesílání trvá přibližně tři minuty.

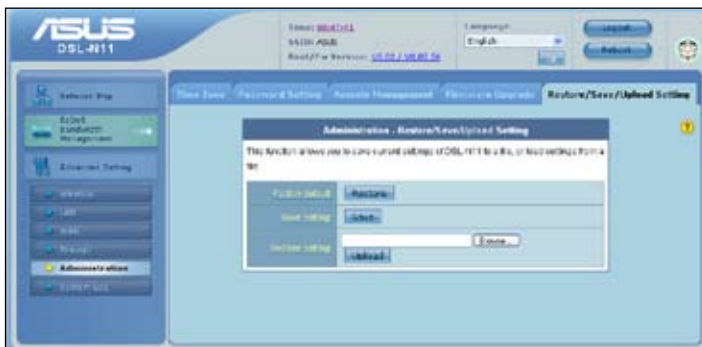


Poznámka: Dojde-li při procesu upgradování k chybě, bezdrátový směrovač přejde automaticky do nouzového nebo chybového režimu a indikátor LED napájení na předním panelu pomalu bliká. Chcete-li systém obnovit, použijte nástroj Firmware Restoration (Obnova firmwaru).

Obnovení/uložení/odeslání nastavení

Pokyny pro obnovení/uložení/odeslání nastavení:

1. Klepněte na **Advanced Setting (Upřesňující nastavení)** v navigační nabídce na levé straně obrazovky.
2. V nabídce **Administration (Správa)** klepněte na **Restore/Save/Upload Setting (Nastavení obnovení/ukládání/odesílání)**.



3. Vyberte úlohy, které chcete provést:
 - Chcete-li obnovit výchozí tovární nastavení, klepněte na **Restore (Obnovit)** a potom klepněte na tlačítko **OK** v potvrzovací zprávě.
 - Chcete-li uložit aktuální systémová nastavení, klepněte na **Save (Uložit)** a klepnutím na **Save (Uložit)** v okně stažení souboru uložte systémový soubor do upřednostňovaného umístění.
 - Chcete-li obnovit předchozí systémová nastavení, klepnutím na **Browse (Procházet)** vyhledejte systémový soubor, který chcete obnovit, a potom klepněte na **Upload (Odeslat)**.

Odstraňování problémů

5

Tento průvodce odstraňováním problémů poskytuje řešení některých běžných problémů, se kterými se můžete setkat při instalaci nebo používání bezdrátového směrovače ASUS. Tyto problémy můžete snadno odstranit vlastními silami. Setkáte-li se s problémy, které nejsou v této kapitole uvedeny, obraťte se na odbornou pomoc společnosti ASUS.

Problém	Akce
Nelze získat přístup k webovému prohlížeči pro konfiguraci směrovače.	<ol style="list-style-type: none">1. Spustíte webový prohlížeč a potom klepněte na Tools (Nástroje) > Internet Options... (Možnosti Internetu...)2. V části Temporary Internet files (Dočasné soubory Internetu) klepněte na Delete Cookies... (Vymazat soubory cookie...) a Delete Files... (Odstranit soubory...)
Klient nemůže navázat bezdrátové připojení ke směrovači.	<p>Mimo dosah:</p> <ul style="list-style-type: none">• Umístěte směrovač blíže k bezdrátovému klientovi.• Zkuste změnit nastavení kanálu. <p>Autentifikace:</p> <ul style="list-style-type: none">• Připojte se ke směrovači pomocí kabelu.• Zkontrolujte nastavení bezdrátového zabezpečení.• Stiskněte a podržte tlačítko Restore (Obnovit) na zadním panelu déle než pět sekund. <p>Směrovač nelze nalézt:</p> <ul style="list-style-type: none">• Stiskněte a podržte tlačítko Restore (Obnovit) na zadním panelu déle než pět sekund.• Zkontrolujte nastavení v bezdrátovém adaptéru, například SSID a nastavení šifrování.

Problém	Akce
Nelze přistupovat k Internetu prostřednictvím bezdrátového síťového adaptéru LAN	<ul style="list-style-type: none"> • Přemístěte směrovač blíže k bezdrátovému klientovi. • Zkontrolujte, zda je bezdrátový adaptér připojen k správnému bezdrátovému směrovači. • Zkontrolujte, zda používaný bezdrátový kanál vyhovuje kanálům dostupným ve vaší zemi/oblasti. • Zkontrolujte nastavení šifrování. • Zkontrolujte, zda je připojení ADSL nebo kabelové připojení správné. • Zkuste použít jiný ethernetový kabel.
Nelze přistupovat k Internetu	<ul style="list-style-type: none"> • Zkontrolujte stavové indikátory na modemu ADSL a bezdrátovém směrovači. • Zkontrolujte, zda indikátor WAN LED na bezdrátovém směrovači SVÍTÍ. Pokud indikátor LED NESVÍTÍ, vyměňte kabel a akci zopakujte.
Když indikátor „Link“ modemu ADSL SVÍTÍ (neblíká), znamená to, že lze přistupovat k Internetu.	<ul style="list-style-type: none"> • Restartujte počítač. • Překonfigurujte nastavení podle Stručného návodu k obsluze bezdrátového směrovače. • Zkontrolujte, zda indikátor WAN LED na bezdrátovém směrovači SVÍTÍ. • Zkontrolujte nastavení bezdrátového šifrování. • Zkontrolujte, zda počítač může získat adresu IP (prostřednictvím pevné i bezdrátové sítě). • Zkontrolujte, zda je váš webový prohlížeč nakonfigurován pro používání místní sítě LAN a zda není nakonfigurován pro používání serveru proxy.

Problém	Akce
Pokud indikátor ADSL „LINK“ souvisle bliká nebo nesvítí, nelze přistupovat k Internetu – směrovač nemůže navázat připojení se sítí ADSL.	<ul style="list-style-type: none"> • Zkontrolujte, zda jsou všechny kabely správně připojené. • Odpojte napájecí kabel od modemu ADSL nebo kabelového modemu, několik minut počkejte a potom kabel znovu připojte. • Pokud indikátor ADSL nadále bliká nebo NESVÍTÍ, obraťte se na vašeho poskytovatele služeb ADSL.
Zapomenutý název sítě nebo šifrovací klíče	<ul style="list-style-type: none"> • Zkuste znovu nakonfigurovat pevné připojení a bezdrátové šifrování. • Stiskněte a podržte tlačítko Restore (Obnovit) na zadním panelu bezdrátového směrovače déle než pět sekund.
Pokyny pro obnovení výchozích nastavení systému	<ul style="list-style-type: none"> • Stiskněte a podržte tlačítko Restore (Obnovit) na zadním panelu bezdrátového směrovače déle než pět sekund. <p>Mezi výchozí tovární nastavení patří:</p> <p>Uživatelské jméno: admin</p> <p>Heslo: admin</p> <p>Povolit DHCP: Yes (Ano) (pokud je připojen kabel WAN)</p> <p>Adresa IP: 192.168.1.1</p> <p>Název domény: (Prázdné)</p> <p>Maska podsítě: 255.255.255.0</p> <p>Server DNS 1: 192.168.1.1</p> <p>Server DNS 2: (Prázdné)</p> <p>SSID: default</p>

Služba ASUS DDNS

DSL-N11 je první model, který podporuje službu ASUS DDNS. Pokud jste se zaregistrovali ke službě ASUS DDNS a chcete zachovat původní název domény, při výměně zařízení v servisním středisku je povinný přenos dat. Další informace získáte v nejbližším servisním středisku.



Poznámky:

Nedojde-li v doméně k žádné aktivitě – například překonfigurování směrovače nebo přistupování k registrovanému názvu domény – během 90 dnů, systém automaticky odstraní zaregistrované informace.

Setkáte-li se při používání tohoto zařízení s problémy nebo obtížemi, kontaktujte servisní středisko.

Časté otázky (FAQ)

1. Budou zaregistrované informace ztraceny nebo zaregistrovány někým jiným?

Pokud nezaktualizujete zaregistrované informace během 90 dnů, systém automaticky odstraní zaregistrované informace a název domény si může zaregistrovat někdo jiný.

2. Nezaregistroval jsem se ke službě ASUS DDNS pro směrovač, který jsem zakoupil před šesti měsíci. Mohu se ještě zaregistrovat?

Ano, stále se můžete zaregistrovat ke službě ASUS DDNS pro váš směrovač. Služba DDNS je zapouzdřená ve směrovači, takže se můžete zaregistrovat ke službě ASUS DDNS kdykoli. Než se zaregistrujete, klepnutím na **Query (Dotázat)** zkontrolujte, zda je název hostitele již zaregistrován či nikoli. Pokud ne, systém zaregistruje název hostitele automaticky.

3. Již dříve jsem zaregistroval název domény a fungoval dobře, dokud mi jeden ze známých neřekl, že nemůže k názvu mé domény přistupovat.

Zkontrolujte, zda jsou splněny následující podmínky:

1. Internet funguje správně.
2. Server DNS funguje správně.
3. Při poslední aktualizaci názvu domény.

Pokud problémy s přístupem k názvu vaší domény přetrvávají, kontaktujte servisní středisko.

4. Mohu zaregistrovat dva názvy domény pro oddělený přístup k mým serverům http a ftp?

Ne, nemůžete. Pro jeden směrovač můžete zaregistrovat pouze jeden název domény. Použijte mapování portů pro implementaci zabezpečení v síti.

5. Jak to, že po restartování směrovače jsou zobrazeny odlišné adresy WAN IP na konfigurační stránce směrovače a v systému MS DOS?

To je normální. Časový interval mezi serverem ISP DNS a službou ASUS DDNS způsobuje, že jsou na konfigurační stránce směrovače a v systému MS DOS zobrazeny odlišné adresy WAN IP. Různí poskytovatelé internetových služeb mohou mít různé časové intervaly pro aktualizování adres IP.

6. Je služba ASUS DDNS zdarma, nebo se jedná pouze o zkušební verzi?

Služba ASUS DDNS je bezplatná a je zapouzdřena v některých směrovačích ASUS. Ověřte si, zda váš směrovač ASUS podporuje službu ASUS DDNS.

Poznámky

Federal Communications Commission Statement

This device complies with Part 15 of the FCC Rules. Operation is subject to the following two conditions:

- This device may not cause harmful interference.
- This device must accept any interference received, including interference that may cause undesired operation.

This equipment has been tested and found to comply with the limits for a class B digital device, pursuant to part 15 of the FCC Rules. These limits are designed to provide reasonable protection against harmful interference in a residential installation.

This equipment generates, uses and can radiate radio frequency energy and, if not installed and used in accordance with the instructions, may cause harmful interference to radio communications. However, there is no guarantee that interference will not occur in a particular installation. If this equipment does cause harmful interference to radio or television reception, which can be determined by turning the equipment off and on, the user is encouraged to try to correct the interference by one or more of the following measures:

- Reorient or relocate the receiving antenna.
- Increase the separation between the equipment and receiver.
- Connect the equipment into an outlet on a circuit different from that to which the receiver is connected.
- Consult the dealer or an experienced radio/TV technician for help.



Caution: Any changes or modifications not expressly approved by the party responsible for compliance could void the user's authority to operate the equipment.

REACH

Complying with the REACH (Registration, Evaluation, Authorisation, and Restriction of Chemicals) regulatory framework, we published the chemical substances in our products at ASUS REACH website at <http://green.asus.com/english/REACH.htm>

Prohibition of Co-location

This device and its antenna(s) must not be co-located or operating in conjunction with any other antenna or transmitter

Safety Information

To maintain compliance with FCC's RF exposure guidelines, this equipment should be installed and operated with minimum distance 20cm between the radiator and your body. Use on the supplied antenna.

Declaration of Conformity for R&TTE directive 1999/5/EC

Essential requirements – Article 3

Protection requirements for health and safety – Article 3.1a

Testing for electric safety according to EN 60950-1 has been conducted. These are considered relevant and sufficient.

Protection requirements for electromagnetic compatibility – Article 3.1b

Testing for electromagnetic compatibility according to EN 301 489-1 and EN 301 489-17 has been conducted. These are considered relevant and sufficient.

Effective use of the radio spectrum – Article 3.2

Testing for radio test suites according to EN 300 328- 2 has been conducted. These are considered relevant and sufficient.

CE Mark Warning

This is a Class B product, in a domestic environment, this product may cause radio interference, in which case the user may be required to take adequate measures.

FCC Radiation Exposure Statement

This equipment complies with FCC radiation exposure limits set forth for an uncontrolled environment. This equipment should be installed and operated with minimum distance 20cm between the radiator & your body.

This transmitter must not be co-located or operating in conjunction with any other antenna or transmitter. 2.4GHz operation of this product in the U.S.A. is firmware-limited to channels 1 through 11.



DSL-N11 Wireless Router Quick Start Guide DSL-N11 ADSL POWER Sync Data WLAN
WPS 1 2 3 4 R LAN

FCC Part 68 REQUIREMENTS

This equipment complies with Part 68 of the FCC rules and the requirements adopted by the ACTA. On the bottom of this equipment is a label that contains, among other information, a product identifier in the format US: ASUDL01BDSL11. If requested, this number must be provided to the telephone company.

The REN is used to determine the number of devices that may be connected to a telephone line. Excessive RENs on a telephone line may result in the devices not ringing in response to an incoming call. In most but not all areas, the sum of RENs should not exceed five (5.0). To be certain of the number of devices that may be connected to a line, as determined by the total RENs, contact the local telephone company. For products approved after July 23, 2001, the REN for this product is part of the product identifier that has the format US: ASUDL01BDSL11. The digits represented by 01 are the REN without a decimal point (e.g., 03 is a REN of 0.3). For earlier products, the REN is separately shown on the label.

A plug and jack used to connect this equipment to the premises wiring and telephone network must comply with the applicable FCC Part 68 rules and requirements adopted by the ACTA. A compliant telephone cord and modular plug is provided with this product. It is designed to be connected to a compatible modular jack that is also compliant. See installation instructions for details.

If your equipment causes harm to the telephone network, the telephone company may discontinue your service temporarily. If possible, they will notify you in advance. But if advance notice is not practical, you will be notified as soon as possible. You will be informed of your right to file a complaint with the FCC. Your telephone company may make changes in its facilities, equipment, operations or procedures that could affect the proper functioning of your equipment. If they do, you will be notified in advance to give you an opportunity to maintain uninterrupted telephone service.

If you experience trouble with this telephone equipment, Please contact the following address and phone number for information on obtaining service or repairs.

The telephone company may ask that you disconnect this equipment from the network until the problem has been corrected or until you are sure that the equipment is not malfunctioning.

This equipment may not be used on coin service provided by the telephone company. Connection to party lines is subject to state tariffs.

COMPANY: ASUS Computer International

ADDRESS: 44370 Nobel Drive, Fremont, CA 94536 USA

TEL NO: 510-739-3777 ext.4530



**DSL-N11 Wireless Router Quick Start Guide DSL-N11 ADSL POWER Sync Data WLAN
WPS 1 2 3 4 R LAN**

IC (Canada)

1. 2.4GHz Mobile device (ex. 11b/g/n AP/Router) with fixed antenna:

(Industry Canada Statement)

This device complies with RSS-210 of the Industry Canada Rules.

Operation is subject to the following two conditions:

- 1) this device may not cause interference and
- 2) this device must accept any interference, including interference that may cause undesired operation of the device

This Class A digital apparatus complies with Canadian ICES-003.

Cet appareil numérique de la class A est conforme a la norme NMB-003 du Canada.

IC Radiation Exposure Statement

This equipment complies with Canada radiation exposure limits set forth for uncontrolled environments. This equipment should be installed and operated with minimum distance 20cm between the radiator & your body.

This transmitter must not be co-located or operating in conjunction with any other antenna or transmitter.

2.4GHz operation of this product in Canada is firmware-limited to channels 1 through

11.

CE (Europe)

WLAN 2.4GHz device:

This device can be operated in the EU without restrictions indoor.

However, operated outdoors in France is restricted to 2400 ~ 2454 MHz (Channel 1 ~ 7).

Safety

1. For apply CSA not control power adapter:

This unit is to be used with an external power adaptor of a Class 2 or level 3 type and Approved type suitable for use in the North America of equipment installation, having an output voltage rating of 15 V dc, and output current rating of 0.8 A or equivalent.

The external AC adapter must be complied with the requirements of LPS (Limited Power Sources).

Power Supply

Leader

EU: MV12-Y150080-C5

UK: MV12-Y150080-B2

AU: MU12-2150080-A3

GNU General Public License

Licensing information

This product includes copyrighted third-party software licensed under the terms of the GNU General Public License. Please see The GNU General Public License for the exact terms and conditions of this license. We include a copy of the GPL with every CD shipped with our product. All future firmware updates will also be accompanied with their respective source code. Please visit our web site for updated information. Note that we do not offer direct support for the distribution.

GNU GENERAL PUBLIC LICENSE

Version 2, June 1991

Copyright (C) 1989, 1991 Free Software Foundation, Inc.

59 Temple Place, Suite 330, Boston, MA 02111-1307 USA

Everyone is permitted to copy and distribute verbatim copies of this license document, but changing it is not allowed.

Preamble

The licenses for most software are designed to take away your freedom to share and change it. By contrast, the GNU General Public License is intended to guarantee your freedom to share and change free software--to make sure the software is free for all its users. This General Public License applies to most of the Free Software Foundation's software and to any other program whose authors commit to using it. (Some other Free Software Foundation software is covered by the GNU Library General Public License instead.) You can apply it to your programs, too.

When we speak of free software, we are referring to freedom, not price. Our General Public Licenses are designed to make sure that you have the freedom to distribute copies of free software (and charge for this service if you wish), that you receive source code or can get it if you want it, that you can change the software or use pieces of it in new free programs; and that you know you can do these things.

To protect your rights, we need to make restrictions that forbid anyone to deny you these rights or to ask you to surrender the rights. These restrictions translate to certain responsibilities for you if you distribute copies of the software, or if you modify it.

For example, if you distribute copies of such a program, whether gratis or for a fee, you must give the recipients all the rights that you have. You must make sure that they, too, receive or can get the source code. And you must show them these

terms so they know their rights.

We protect your rights with two steps: (1) copyright the software, and (2) offer you this license which gives you legal permission to copy, distribute and/or modify the software.

Also, for each author's protection and ours, we want to make certain that everyone understands that there is no warranty for this free software. If the software is modified by someone else and passed on, we want its recipients to know that what they have is not the original, so that any problems introduced by others will not reflect on the original authors' reputations.

Finally, any free program is threatened constantly by software patents. We wish to avoid the danger that redistributors of a free program will individually obtain patent licenses, in effect making the program proprietary. To prevent this, we have made it clear that any patent must be licensed for everyone's free use or not licensed at all. The precise terms and conditions for copying, distribution and modification follow.

Terms & conditions for copying, distribution, & modification

0. This License applies to any program or other work which contains a notice placed by the copyright holder saying it may be distributed under the terms of this General Public License. The "Program", below, refers to any such program or work, and a "work based on the Program" means either the Program or any derivative work under copyright law: that is to say, a work containing the Program or a portion of it, either verbatim or with modifications and/or translated into another language. (Hereinafter, translation is included without limitation in the term "modification".) Each licensee is addressed as "you".
Activities other than copying, distribution and modification are not covered by this License; they are outside its scope. The act of running the Program is not restricted, and the output from the Program is covered only if its contents constitute a work based on the Program (independent of having been made by running the Program). Whether that is true depends on what the Program does.
1. You may copy and distribute verbatim copies of the Program's source code as you receive it, in any medium, provided that you conspicuously and appropriately publish on each copy an appropriate copyright notice and disclaimer of warranty; keep intact all the notices that refer to this License and to the absence of any warranty; and give any other recipients of the Program a copy of this License along with the Program.
You may charge a fee for the physical act of transferring a copy, and you may at your option offer warranty protection in exchange for a fee.
2. You may modify your copy or copies of the Program or any portion of it,

thus forming a work based on the Program, and copy and distribute such modifications or work under the terms of Section 1 above, provided that you also meet all of these conditions:

- a) You must cause the modified files to carry prominent notices stating that you changed the files and the date of any change.
- b) You must cause any work that you distribute or publish, that in whole or in part contains or is derived from the Program or any part thereof, to be licensed as a whole at no charge to all third parties under the terms of this License.
- c) If the modified program normally reads commands interactively when run, you must cause it, when started running for such interactive use in the most ordinary way, to print or display an announcement including an appropriate copyright notice and a notice that there is no warranty (or else, saying that you provide a warranty) and that users may redistribute the program under these conditions, and telling the user how to view a copy of this License. (Exception: if the Program itself is interactive but does not normally print such an announcement, your work based on the Program is not required to print an announcement.)

These requirements apply to the modified work as a whole. If identifiable sections of that work are not derived from the Program, and can be reasonably considered independent and separate works in themselves, then this License, and its terms, do not apply to those sections when you distribute them as separate works. But when you distribute the same sections as part of a whole which is a work based on the Program, the distribution of the whole must be on the terms of this License, whose permissions for other licensees extend to the entire whole, and thus to each and every part regardless of who wrote it.

Thus, it is not the intent of this section to claim rights or contest your rights to work written entirely by you; rather, the intent is to exercise the right to control the distribution of derivative or collective works based on the Program.

In addition, mere aggregation of another work not based on the Program with the Program (or with a work based on the Program) on a volume of a storage or distribution medium does not bring the other work under the scope of this License.

3. You may copy and distribute the Program (or a work based on it, under Section 2) in object code or executable form under the terms of Sections 1 and 2 above provided that you also do one of the following:
 - a) Accompany it with the complete corresponding machine-readable source code, which must be distributed under the terms of Sections 1 and 2 above on a medium customarily used for software interchange; or,
 - b) Accompany it with a written offer, valid for at least three years, to give any third party, for a charge no more than your cost of physically performing source distribution, a complete machine-readable copy of the corresponding source code, to be distributed under the terms of Sections 1 and 2 above on a medium customarily used for software interchange; or,

c) Accompany it with the information you received as to the offer to distribute corresponding source code. (This alternative is allowed only for noncommercial distribution and only if you received the program in object code or executable form with such an offer, in accord with Subsection b above.)

The source code for a work means the preferred form of the work for making modifications to it. For an executable work, complete source code means all the source code for all modules it contains, plus any associated interface definition files, plus the scripts used to control compilation and installation of the executable. However, as a special exception, the source code distributed need not include anything that is normally distributed (in either source or binary form) with the major components (compiler, kernel, and so on) of the operating system on which the executable runs, unless that component itself accompanies the executable.

If distribution of executable or object code is made by offering access to copy from a designated place, then offering equivalent access to copy the source code from the same place counts as distribution of the source code, even though third parties are not compelled to copy the source along with the object code.

4. You may not copy, modify, sublicense, or distribute the Program except as expressly provided under this License. Any attempt otherwise to copy, modify, sublicense or distribute the Program is void, and will automatically terminate your rights under this License. However, parties who have received copies, or rights, from you under this License will not have their licenses terminated so long as such parties remain in full compliance.
5. You are not required to accept this License, since you have not signed it. However, nothing else grants you permission to modify or distribute the Program or its derivative works. These actions are prohibited by law if you do not accept this License. Therefore, by modifying or distributing the Program (or any work based on the Program), you indicate your acceptance of this License to do so, and all its terms and conditions for copying, distributing or modifying the Program or works based on it.
6. Each time you redistribute the Program (or any work based on the Program), the recipient automatically receives a license from the original licensor to copy, distribute or modify the Program subject to these terms and conditions. You may not impose any further restrictions on the recipients' exercise of the rights granted herein. You are not responsible for enforcing compliance by third parties to this License.
7. If, as a consequence of a court judgment or allegation of patent infringement or for any other reason (not limited to patent issues), conditions are imposed

on you (whether by court order, agreement or otherwise) that contradict the conditions of this License, they do not excuse you from the conditions of this License. If you cannot distribute so as to satisfy simultaneously your obligations under this License and any other pertinent obligations, then as a consequence you may not distribute the Program at all. For example, if a patent license would not permit royalty-free redistribution of the Program by all those who receive copies directly or indirectly through you, then the only way you could satisfy both it and this License would be to refrain entirely from distribution of the Program.

If any portion of this section is held invalid or unenforceable under any particular circumstance, the balance of the section is intended to apply and the section as a whole is intended to apply in other circumstances.

It is not the purpose of this section to induce you to infringe any patents or other property right claims or to contest validity of any such claims; this section has the sole purpose of protecting the integrity of the free software distribution system, which is implemented by public license practices. Many people have made generous contributions to the wide range of software distributed through that system in reliance on consistent application of that system; it is up to the author/donor to decide if he or she is willing to distribute software through any other system and a licensee cannot impose that choice.

This section is intended to make thoroughly clear what is believed to be a consequence of the rest of this License.

8. If the distribution and/or use of the Program is restricted in certain countries either by patents or by copyrighted interfaces, the original copyright holder who places the Program under this License may add an explicit geographical distribution limitation excluding those countries, so that distribution is permitted only in or among countries not thus excluded. In such case, this License incorporates the limitation as if written in the body of this License.
9. The Free Software Foundation may publish revised and/or new versions of the General Public License from time to time. Such new versions will be similar in spirit to the present version, but may differ in detail to address new problems or concerns.

Each version is given a distinguishing version number. If the Program specifies a version number of this License which applies to it and “any later version”, you have the option of following the terms and conditions either of that version or of any later version published by the Free Software Foundation. If the Program does not specify a version number of this License, you may choose any version ever published by the Free Software Foundation.
10. If you wish to incorporate parts of the Program into other free programs whose distribution conditions are different, write to the author to ask for permission.

For software which is copyrighted by the Free Software Foundation, write to the Free Software Foundation; we sometimes make exceptions for this. Our decision will be guided by the two goals of preserving the free status of all derivatives of our free software and of promoting the sharing and reuse of software generally.

NO WARRANTY

- 11 BECAUSE THE PROGRAM IS LICENSED FREE OF CHARGE, THERE IS NO WARRANTY FOR THE PROGRAM, TO THE EXTENT PERMITTED BY APPLICABLE LAW. EXCEPT WHEN OTHERWISE STATED IN WRITING THE COPYRIGHT HOLDERS AND/OR OTHER PARTIES PROVIDE THE PROGRAM "AS IS" WITHOUT WARRANTY OF ANY KIND, EITHER EXPRESSED OR IMPLIED, INCLUDING, BUT NOT LIMITED TO, THE IMPLIED WARRANTIES OF MERCHANTABILITY AND FITNESS FOR A PARTICULAR PURPOSE. THE ENTIRE RISK AS TO THE QUALITY AND PERFORMANCE OF THE PROGRAM IS WITH YOU. SHOULD THE PROGRAM PROVE DEFECTIVE, YOU ASSUME THE COST OF ALL NECESSARY SERVICING, REPAIR OR CORRECTION.
- 12 IN NO EVENT UNLESS REQUIRED BY APPLICABLE LAW OR AGREED TO IN WRITING WILL ANY COPYRIGHT HOLDER, OR ANY OTHER PARTY WHO MAY MODIFY AND/OR REDISTRIBUTE THE PROGRAM AS PERMITTED ABOVE, BE LIABLE TO YOU FOR DAMAGES, INCLUDING ANY GENERAL, SPECIAL, INCIDENTAL OR CONSEQUENTIAL DAMAGES ARISING OUT OF THE USE OR INABILITY TO USE THE PROGRAM (INCLUDING BUT NOT LIMITED TO LOSS OF DATA OR DATA BEING RENDERED INACCURATE OR LOSSES SUSTAINED BY YOU OR THIRD PARTIES OR A FAILURE OF THE PROGRAM TO OPERATE WITH ANY OTHER PROGRAMS), EVEN IF SUCH HOLDER OR OTHER PARTY HAS BEEN ADVISED OF THE POSSIBILITY OF SUCH DAMAGES.

END OF TERMS AND CONDITIONS

Manufacturer:	ASUSTeK Computer Inc. Tel: +886-2-2894-3447 Address: No. 150, LI-DE RD., PEITOU, TAIPEI 112, TAIWAN
Authorised representative in Europe:	ASUS Computer GmbH Address: HARKORT STR. 21-23, 40880 RATINGEN, GERMANY
Authorised distributors in Turkey:	BOGAZICI BIL GISAYAR SAN. VE TIC. A.S. Tel: +90 212 3311000 Address: AYAZAGA MAH. KEMERBURGAZ CAD. NO.10 AYAZAGA/ISTANBUL
	INDEX BILGISAYAR SISTEMLERI MUHENDISLIK SAN. VE TIC. A.S. Tel: +90 212 3312121 Address: AYAZAGA MAH: CENDERE YOLU NO:9 AYAZAGA/ISTANBUL

Kontaktní informace společnosti ASUS

ASUSTeK COMPUTER INC. (asijsko-pacifická oblast)

Adresa	15 Li-Te Road, Peitou, Taipei, Tchaj-wan 11259
Webová stránka	www.asus.com

Technická podpora

Telefon	+886228943447
Fax technické podpory	+886228907698
Stažení softwaru	support.asus.com *

ASUS COMPUTER INTERNATIONAL (Amerika)

Adresa	800 Corporate Way, Fremont, CA 94539, USA
Telefon	+15029550883
Fax	+15029338713
Webová stránka	usa.asus.com
Stažení softwaru	support.asus.com *

ASUS COMPUTER GmbH (Německo a Rakousko)

Adresa	Harkort Str. 21-23, D40880 Ratingen, Německo
Fax	+492102959911
Webová stránka	www.asus.de
Kontakt online	www.asus.de/sales

Technická podpora

Komponentní telefon	+49-1805-010923
System/notebook	
/Eee/LCD telefon	+49-1805-010920
Fax	+492102959911
Podpora online	support.asus.com *

* Na těchto webových stránkách je k dispozici formulář pro kontaktování technické podpory.