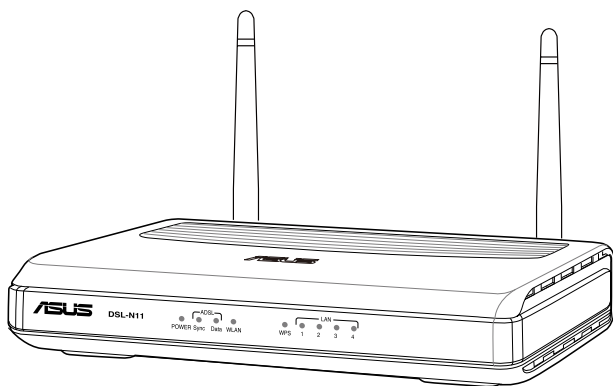




Langaton 11n-ADSL- modeemireititin (ASUS EZ -käyttöliittymää varten)



Käyttöopas

FI4549

Ensimmäinen painos
Maaliskuu 2009

Copyright © 2009 ASUSTeK COMPUTER INC. Kaikki oikeudet pidätetään.

Tämän käyttöoppaan osia tai siinä kuvattuja tuotteita ja ohjelmistoja ei saa monistaa, siirtää, jäljentää, tallentaa hakujärjestelmään tai kääntää millekään kielelle missään muodossa tai millään tavalla, lukuun ottamatta dokumentaatiota, jonka ostaja on säilyttänyt varmistustarkoituksessa, ilman ASUSTeK COMPUTER INC:n ("ASUS") erikseen myöntämää, kirjallista lupaa.

Tuotetakuuta tai -huoltoa ei jatketa, jos (1) tuotetta on korjattu, muokattu tai muunneltu, ellei sellainen korjaus, muokkaus tai muuntelu ole ASUKSEN kirjallisesti valtuuttama, tai (2) tuotteen sarjanumero puuttuu tai on turmeltu.

ASUS TARJOAA TÄMÄN KÄYTTÖOPPAAN "SELLAISENAAN" ILMAN MINKÄÄNLAISTA SUORAA TAI EPÄSUORAA TAKUUTA, MUKAAN LUKIEN MUTTA EI AINOASTAAN EPÄSUORAT TAKUUT TAI KAUPATTAVUUSEDELLYTYKSET TAI SOVELTUVUUS TIETTYYN KÄYTTÖÖN. ASUS, SEN JOHTAJAT, TOIMIHENKILÖT, TYÖNTEKIJÄT TAI EDUSTAJAT EIVÄT MISSÄÄN TAPAUKSESSA OLE VASTUUSSA MISTÄÄN EPÄSUORISTA, ERITYISISTÄ, SATUNNAISISTA TAI VÄLILLISISTÄ VAHINGOISTA (MUKAAN LUKIEN LIIKEVOITON MENETYKSET, LIIKETOIMINNAN MENETYKSET, HYÖDYN TAI DATAN MENETYKSET, LIIKETOIMINNAN KESKEYTYKSET YMS.), VAIKKA ASUS:LLE OLISI ILMOITETTU, ETTÄ TÄMÄN KÄYTTÖOPPAAN TAI TUOTTEEN VIAT TAI VIRHEET SAATTAVAT AIHEUTTAA KYSEISIÄ VAHINKOJA.

TÄSSÄ KÄYTTÖOPPAASSA ESITELLYT TEKNISET TIEDOT JA INFORMAATIO ON TUOTETTU AINOASTAAN INFORMAATIOKÄYTTÖÖN, JA NE VOIVAT MUUTTUA MILLOIN TAHANSA ILMAN ENNAKKOVAROITUSTA, JOTEN NE EIVÄT OLE ASUS: N SITOUMUKSIA. ASUS EI OTA MINKÄÄNLAISTA VASTUUTA KÄYTTÖOPPAASSA MAHDOLLISESTI ESIINTYVISTÄ VIRHEISTÄ, MUKAAN LUKIEN SIINÄ KUVATUT TUOTTEET JA OHJELMISTOT.

Tässä käyttöoppaassa mainitut tuotteet ja yritysnimet saattavat olla yritystensä rekisteröityjä tavaramerkkejä tai tekijänoikeuksia, ja niitä käytetään ainoastaan omistajan avuksi tunnistamiseen tai selittämiseen ilman loukkaustarkoitusta.

Sisältö

Tietoja tästä oppaasta	4
Miten tämä opas on järjestetty	4
Tämän oppaan merkkien selitykset.....	5
 Kappale 1: Opi tuntemaan langaton reitittimesi	
Pakkauksen sisältö.....	6
Järjestelmävaatimukset	6
Ennen kuin jatkat	6
Laitteiston ominaisuudet	7
Etupaneeli	7
Takapaneeli	8
Tuoteominaisuudet.....	8
Alapaneeli	9
Kiinnitysvaihtoehdot	10
Langattoman reitittimen asettaminen.....	11
Langallisen yhteyden asettaminen.....	11
 Kappale 2: Laitteiston asentaminen	
Langattoman yhteyden asettaminen	12
 Kappale 3: Verkkoasiakkaiden määrittäminen	
Langattoman reitittimen käyttäminen.....	13
IP-osoitteen asettaminen langalliselle tai langattomalle asiakkaalle.....	13
 Kappale 4: Määrittäminen verkkokäyttöliittymän kautta	
Määrittäminen verkkokäyttöliittymän kautta.....	21
Verkkokartan käyttäminen	22
WAN-yhteyden asettaminen QIS-toiminnolla	23
Internet-yhteyden asettaminen manuaalisesti.....	23
EzQoS-kaistanhallinnan käyttö	25
Firmwaren päivittäminen	26
Asetusten palauttaminen/tallentaminen/lähetttäminen.....	27
 Kappale 5: Vianmääritys	
Vianmääritys	28
ASUS DDNS -palvelu	31
Usein kysyttyä (FAQ)	31

Sisältö

Liitteet

Huomautuksia	33
GNU yleinen lisenssi (GPL-lisenssi)	37
ASUS-yhteystiedot	44

Tietoa tästä oppaasta

Tässä käyttöoppaassa on tietoja, joita tarvitse langattoman ASUS-reitittimen asentamiseen ja määrittämiseen.

Miten tämä opas on järjestetty

Tähän oppaaseen kuuluvat seuraavat osat:

- **Kappale 1: Opi tuntemaan langaton reitittimesi**
Tässä kappaleessa on tietoja langattoman ASUS-reitittimen pakkauksen sisällöstä, järjestelmävaatimuksista, laitteisto-ominaisuuksista ja merkkivaloista.
- **Kappale 2: Laitteiston asentaminen**
Tässä kappaleessa on tietoja langattoman ASUS-reitittimen asentamisesta, käytöstä ja määrittämisestä.
- **Kappale 3: Verkkoasiakkaiden määrittäminen**
Tässä kappaleessa on ohjeita verkon asiakkaiden määrittämiseen toimiviksi langattoman ASUS-reitittimen kanssa.
- **Kappale 4: Määrittäminen verkkokäyttöliittymän kautta**
Tässä kappaleessa on ohjeita langattoman ASUS-reitittimen määrittämiseen sen verkkokäyttöliittymän kautta (Web GUI).

- **Kappale 5: Vianmääritys**

Tässä kappaleessa on vianmääritysopas, jonka avulla voi ratkaista yleisimmät ongelmat, joita voi kohdata langatonta ASUS-reititintä käytettäessä.

- **Liitteet**

Tässä kappaleessa on säännöksiin liittyviä huomautuksia ja turvallisuuslausekkeita.

Tämän oppaan merkkien selitykset



VAROITUS: Tietoja, jotka voivat estää loukkaantumisen tehtävää suoritettaessa.



HUOMIO: Tietoja, jotka voivat estää osien vahingoittumisen tehtävää suoritettaessa.



TÄRKEÄÄ: Ohjeita, joita ON PAKKO noudattaa tehtävän suorittamista varten.



HUOMAUTUS: Vinkkejä ja lisätietoja, jotka auttavat tehtävän suorittamisessa.

1

Opi tuntemaan langaton reitittimesi

Pakkauksen sisältö

Tarkista, että seuraavat asiat ovat langattoman ASUS-reitittimen pakkauksessa.

- ☒ DSL-N11 11n WiFi -ADSL-reititin
- ☒ AC-virtamuuntaja (tyyppi vaihtelee eri alueilla)
- ☒ Luokan 5 (CAT5) Ethernet-johto
- ☒ RJ-11-johto
- ☒ Tuki-CD (käyttöopas)
- ☒ Jakaja (tyyppi vaihtelee eri alueilla)
- ☒ Pikaopas



Huomautus: Jos mikään yllä mainituista asioista puuttuu tai on vahingoittunut, ota yhteyttä jälleenmyyjääsi.

Järjestelmävaatimukset

Ennen kuin asennat langattoman ASUS-reitittimen, varmista, että järjestelmä/verkko täyttää seuraavat vaatimukset:

- Ethernet-RJ-45-portti (10Base-T/100Base-TX)
- Vähintään yksi IEEE 802.11b/g/n -laite, joka kykenee langattomaan yhteyteen
- Asennettuna TCP/IP ja Internet-selain

Ennen kuin jatkat

Ota seuraavat ohjeet huomioon, ennen kuin asennat langattoman ASUS-reitittimen:

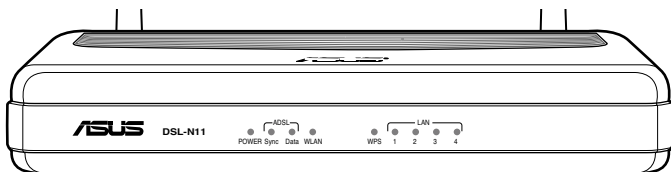
- Laitteen verkkoon (keskitin, ADSL-/kaapelimodeemi, reititin, seinäpistoke) yhdistävän Ethernet-johdon pituuden ei tule ylittää 100 metriä.
- Aseta laite tasaiselle, vakaalle alustalle mahdollisimman kauas maasta.
- Pidä laite vapaana metalliasteista ja poissa suorasta auringonvalosta.
- Pidä laite etäällä muuntajista, raskaista moottoreista, loisteputkilampuista, mikroaaltouuneista, jääkaapeista ja muista teollisuuslaitteista, jotta välttyisit signaalihäviöiltä.
- Asenna laite keskeiselle paikalle, jotta saisit ihanteellisen kattavuuden kaikkiin langattomiin laitteisiin.

- Asenna laite vähintään 20 cm päähän ihmisistä, jotta tuotteen käyttö täyttää FCC:n asettamat radiotaajuudelle altistumisen ohjeavot.

Laitteiston ominaisuudet

Etupaneeli

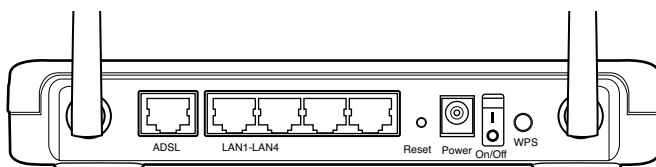
DSL-N11 11n WiFi -ADSL-reitittimen etupaneelissa on merkkivaloja, jotka osoittavat DSL-N11-laitteen tilan.



Tilaosoittimet

Merkkivalo	Tila	Merkitys
Virta	Pysyvä vihreä	Virta päällä, tavallinen toiminta
	Pois	Virta pois tai toimintavirhe
ADSL Sync (ADSL-synkronointi)	Pysyvä vihreä	ADSL-linkki on muodostettu
	Vilkkuu (vihreänä)	ADSL-linkkiä ei voida muodostaa
	Pois	Ei ADSL-linkkiä
ADSL Data (ADSL-tiedonsiirto)	Vilkkuu (vihreänä)	Lähetetään/vastaanotetaan tietoa
	Pois	Ei tiedonsiirtoa
WLAN (Langaton verkko)	Vilkkuu (vihreänä)	Luodaan WLAN-yhteyttä
	Pois	Ei langatonta yhteyttä
WPS	Vilkkuu	Meneillään
	Vilkkuu (punaisena)	Epäonnistui
	Vihreä	Onnistui
	Pois	Ei yhteyttä
LAN1-LAN4	Pysyvä vihreä	Fyysinen yhteys verkkoon Ethernet-johdolla
	Vilkkuu (vihreänä)	Lähetetään/vastaanotetaan tietoa
	Pois	Ei virtaa tai ei fyysistä yhteyttä

Takapaneeli



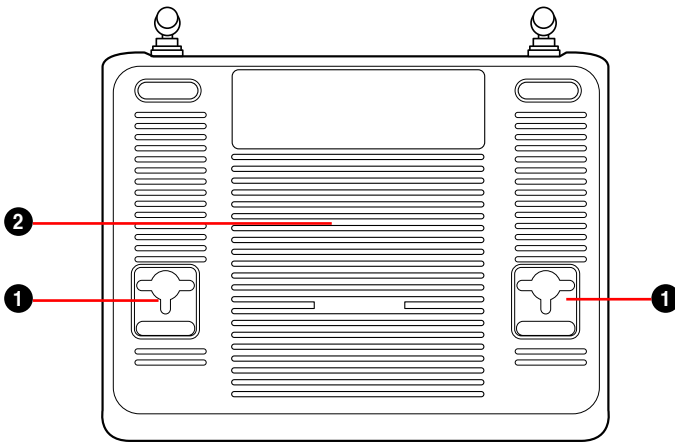
Kohta	Kuvaus
ADSL	Kytke RJ-11-johdo mukana tulleeteseen jakajaan
LAN1-LAN4	Kytke RJ-45-Ethernet-johdot näihin portteihin verkkoyhteyttä varten.
Reset (Nollaus)	Tämä painike palauttaa järjestelmään oletusasetukset.
Power (Virta)	Kytke reititin ulkoiseen virtalähteeseen kytkemällä muuntaja tähän porttiin
On/Off (Päälle/pois)	Voit kytkeä järjestelmän päälle/pois päältä painamalla tätä painiketta
WPS	Tämä painike käynnistää WPS-apuohjelman.

Tuoteominaisuudet

Langattomaan reitittimeen kuuluvat seuraavat ominaisuudet:

- Sisäinen ADSL-modeemi
- Sisäinen palomuuuri
- IEEE802.11n-standardiin perustuva langaton verkko, taaksepäin yhteensopiva 802.11b/g-laitteiden kanssa
- Uusi ASUS-käyttöliittymä - Tavoite- ja tehtäväkeskeinen, verkkopohjainen määrittäjäkäyttöliittymä.
- Quick Internet Setup (QIS) -asennus ADSL-yhteyden, langattoman yhteyden ja turvallisuuden määrittämiselle.
- Verkkokartta yksinkertaiseen verkon tietojen näyttämiseen ja hallintaan
- EZQoS sovelluspohjaiseen kaistanhallintaan, sisältää intuitiivisen hallintakäyttöliittymän.

Alapaneeli



Kohta	Kuvaus
1	Kiinnityskoukut Kiinnityskoukkujen avulla voit kiinnittää reitittimen betoni- tai puupintaan kahdella pyöreäpäisellä ruuvilla.
2	Tuuletusaukot Näiden aukkojen kautta reititin saa tuuletusta.



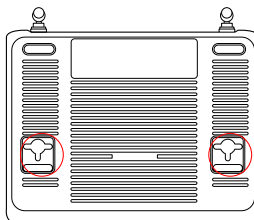
Huomautus: Lisätietoja reitittimen kiinnittämisestä seinään tai kattoon voit katsoa tämän käyttöoppaan seuraavalla sivulla olevasta kohdasta **Kiinnitysvaihtoehdot**.

Kiinnitysvaihtoehdot

Langaton ASUS-reititin on heti valmis käytettäväksi lattiatasoa korkeammalla tasolla, kuten arkistokaapin päällä tai kirjahyllyssä. Laite voidaan myös valmistella kiinnitettäväksi seinään tai kattoon.

Langattoman ASUS-reitittimen kiinnittäminen:

1. Katso pohjasta kaksi kiinnityskoukkuja.
2. Merkitse kaksi ylem্পää reikää tasaiselle pinnalle.
3. Kiristä kaksi ruuvia niin, että vain 0,6 cm (1/4 tuumaa) näkyy.
4. Kiinnitä langattoman ASUS-reitittimen koukut ruuveihin.



Huomautus: Säädä ruuveja, jos et saa kiinnitettyä langatonta ASUS-reitintä ruuveihin tai jos se on liian löyhällä.

2 Laitteiston asentaminen

Langattoman reitittimen asentaminen

Langaton ASUS-reititin toimii useissa eri tilanteissa oikeilla määrittelyksillä. Voit joutua muuttamaan langattoman reitittimen oletusasetuksia, jotta se täyttää langattoman ympäristösi vaatimukset.



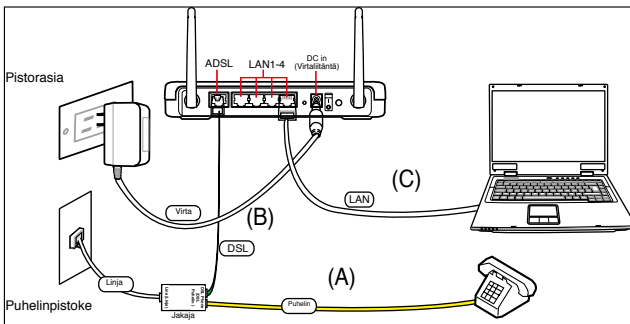
Huomautuksia: Suosittelemme, että käytät langallista yhteyttä alkumäärittysten tekemiseen välttyäksesi mahdollisilta asennusongelmilta, jotka johtuvat langattoman yhteyden epävarmuudesta.

Langallisen yhteyden asentaminen

Langattoman ASUS-reitittimen pakkauksen mukana tulee RJ-11-johto, RJ-45-verkkojohto ja jakaja. Koska langattomassa reitittimessä on sisäänen ristiinkytkentätoiminto, langalliseen yhteyteen voidaan käyttää joko suoraa tai ristiinkytkettyä johtoa.

Voit asentaa langallisen yhteyden seuraavasti:

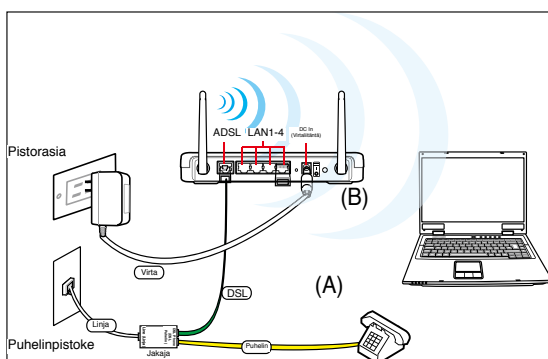
1. Aseta jakajan linjaliitin puhelinpistokkeeseen ja kytke puhelin puhelinportiin (A).
2. Kytke langattoman reitittimen Line (Linja) -portti jakajan DSL-porttiin (B).
3. Kytke tietokone langattoman reitittimen LAN-porttiin (C) mukana tulleella RJ-45-verkkojohdolla.



Langattoman yhteyden asentaminen

Voit asentaa langallisen yhteyden seuraavasti:

1. Aseta jakajan linjaliitin puhelinpistokkeeseen ja kytke puhelin puhelinporttiin (A).
2. Kytke langattoman reitittimen Line (Linja) -portti jakajan DSL-porttiin (B).
3. Kytke tietokone päälle ja näytä käytettävissä olevat verkot kaksoisnapsauttamalla langattoman verkon kuvaketta Windows®-tehtäväpalkista. Valitse langaton reitittimesi. Oletuksena langattomassa reitittimessä ei ole käytössä turva-avainta. Napsauta **Connect (Yhdistä)** ja yhteys luodaan sekunneissa.



Voit suojata verkon pahantahtoisilta hyökkäyksiltä ja valtuuttamattomalta käytöltä napsauttamalla **Advanced Setting (Lisäasetukset) > Wireless (Langaton)** verkkokäyttöliittymästä.

3 Verkkoasiakkaiden määrittäminen

Langattoman reitittimen käyttäminen

IP-osoitteen asettaminen langalliselle tai langattomalle asiakkaalle

Langattoman ASUS-reitittimen käyttöä varten langallisilla tai langattomilla asiakkailla tulee olla oikeat TCP/IP-asetukset. Varmista, että asiakkaiden IP-osoitteet ovat samassa aliverkossa kuin langaton ASUS-reititin.

Oletuksena langaton ASUS-reititin sisältää DHCP-palvelintoiminnon, joka määrittää automaattisesti IP-osoitteet verkon asiakkaille.

Mutta joissakin tapauksissa saatat haluta määrittää staattisen IP-osoitteen joillekin verkon asiakkaille tai tietokoneille sen sijaan, että ne saisivat IP-osoitteen automaattisesti langattomalta reitittimeltä.

Noudata seuraavia ohjeita asiakkaalle tai tietokoneelle asennetun käyttöjärjestelmän kohdalta.



Huomautus: Jos haluat määrittää IP-osoitteen asiakkaalle manuaalisesti, suosittelemme seuraavien asetusten käyttöä:

- **IP-osoite:** 192.168.1.xxx (xxx voi olla mikä tahansa luku väliltä 2 ja 254. Varmista, että mikään muu laite ei käytä samaa IP-osoitetta)
- **Aliverkon peite:** 255.255.255.0 (sama kuin langattomalla ASUS-reitittimellä)
- **Yhdyskäytävä:** 192.168.1.1 (langattoman ASUS-reitittimen IP-osoite)
- **DNS:** 192.168.1.1 (langaton ASUS-reititin) tai määritä verkon tunnettu DNS-palvelin

Windows® 9x/ME

1. Tuo verkkoasetukset näkyviin napsauttamalla **Start (Käynnistä) > Control Panel (Ohjauspaneeli) > Network (Verkko)**.
2. Valitse **TCP/IP** ja napsauta sitten **Properties (Ominaisuudet)**.



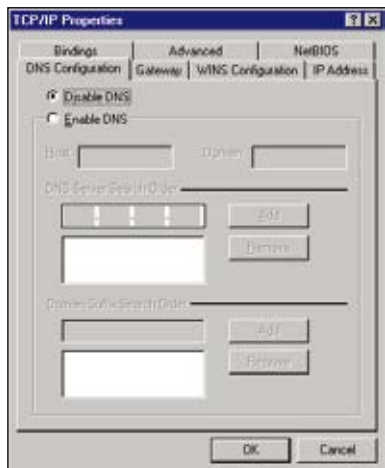
3. Jos haluat tietokoneen hakevan IP-osoitteen automaattisesti, valitse **Obtain an IP address automatically (Hae IP-osoite automaattisesti)** ja napsauta OK. Napsauta muuten **Specify an IP address (Määritä IP-osoite)** ja kirjoita sitten **IP address (IP-osoite)** ja **Subnet Mask (Aliverkon peite)**.



4. Valitse **Gateway (Yhdyskäytävä)** -välilehti, anna **New gateway (Uusi yhdyskäytävä)** ja napsauta sitten **Add (Lisää)**.



5. Valitse **DNS configuration (DNS-määrittäykset)** -välilehti ja napsauta **Enable DNS (Ota DNS käyttöön)**. Anna **Host (Isäntä)**, **Domain (Toimialue)** ja **DNS Server Search Order (DNS-palvelimen hakujärjestys)** ja napsauta sitten **Add (Lisää)**.
6. Napsauta **OK**.

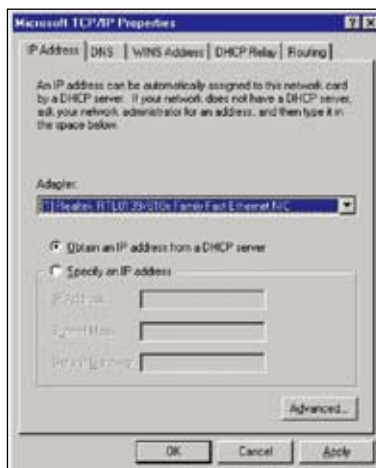


Windows® NT4.0

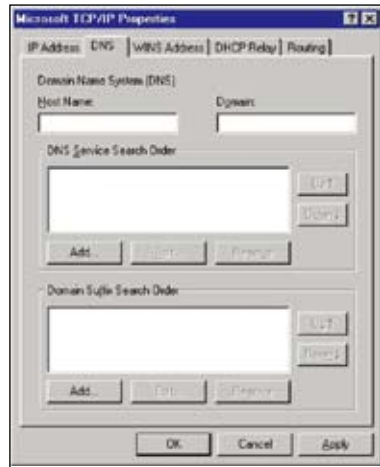
1. Näytä verkkoasetukset valitsemalla **Control Panel (Ohjauspaneeli) > Network (Verkko)** ja valitse sitten **Protocols (Protokollat)** -välilehti.
2. Valitse **TCP/IP Protocol (TCP/IP-protokolla)** verkkoprotokollaluettelosta ja napsauta sitten **Properties (Ominaisuudet)**.



3. Microsoft TCP/IP Properties (Microsoft TCP/IP -ominaisuudet) -ikkunan IP Address (IP-osoite) -välilehdeltä voit:
 - Valitse järjestelmään valitun verkkosovittimen tyyppin.
 - Asettaa reitittimen määrittämään IP-osoitteen automaattisesti.
 - Asettaa manuaalisesti IP-osoitteen, aliverkon peitteen ja oletusyhdykäytävän.



4. Valitse **DNS**-välilehti, napsauta **Add (Lisää)** kohdasta **DNS Service Search Order (DNS-palvelun hakujärjestys)** ja anna DNS-osoite.



Windows® 2000

1. Valitse **Start (Käynnistä) > Control Panel (Ohjauspaneeli) > Network and Dial-up Connection (Verkko- ja puhelinyhteydet)**. Napsauta oikealla painikkeella **Local Area Connection (Lähiverkkoyhteys)** ja valitse **Properties (Ominaisuudet)**.



2. Valitse **Internet Protocol (Internet-protokolla) (TCP/IP)** ja napsauta sitten **Properties (Ominaisuudet)**.
3. Valitse **Obtain an IP address automatically (Hae IP-osoite automaattisesti)**, jos haluat, että IP-osoite määritetään automaattisesti. Valitse muuten **Use the following IP address (Käytä seuraavaa IP-osoitetta)**: ja anna **IP address (IP-osoite)**, **Subnet mask (Aliverkon peite)** ja **Default gateway (Oletusyhdysskäytävä)**.
4. Valitse **Obtain an IP address automatically (Hae IP-osoite automaattisesti)**, jos haluat, että DNS-palvelimen asetukset määritetään automaattisesti. Valitse muuten **Use the following DNS server address (Käytä seuraavia DNS-palvelinosoitteita)**: ja anna **Preferred (Ensisijainen)** ja **Alternate DNS server (Toissijainen DNS-palvelin)**.
5. Napsauta **OK**, kun olet valmis.



Windows® XP

1. Valitse **Start (Käynnistä) > Control Panel (Ohjauspaneeli) > Network Connection (Verkkoyhteys)**. Napsauta oikealla painikkeella **Local Area Connection (Lähiverkkoyhteys)** ja valitse **Properties (Ominaisuudet)**.



2. Valitse **Internet Protocol (Internet-protokolla) (TCP/IP)** ja napsauta sitten **Properties (Ominaisuudet)**.
3. Valitse **Obtain an IP address automatically (Hae IP-osoite automaattisesti)**, jos haluat, että IP-osoite määritetään automaattisesti. Valitse muuten **Use the following IP address (Käytä seuraavaa IP-osoitetta)**: ja anna **IP address (IP-osoite)**, **Subnet mask (Aliverkon peite)** ja **Default gateway (Oletusyhdyshäytävä)**.
4. Valitse **Obtain DNS address automatically (Hae DNS-palvelimen osoite automaattisesti)**, jos haluat, että DNS-palvelimen asetukset määritetään automaattisesti. Valitse muuten **Use the following DNS server address (Käytä seuraavia DNS-palvelinosoitteita)**: ja anna **Preferred and Alternate DNS server (Ensisijainen ja Toissijainen DNS-palvelin)**.
5. Napsauta **OK**, kun olet valmis.



Windows® Vista

1. Napsauta **Start (Käynnistä)** ja valitse **Control Panel (Ohjauspaneeli) > Network and Sharing Center (Verkko- ja jakamiskeskus)**. Napsauta oikealla painikkeella **Local Area Connection (Lähiverkkoyhteys)** ja valitse **Properties (Ominaisuudet)**.



2. Valitse **Internet Protocol Version 4 (Internet-protokolla versio 4) (TCP/IPV4)** ja napsauta sitten **Properties (Ominaisuudet)**.



3. Valitse **Obtain an IP address automatically (Hae IP-osoite automaattisesti)**, jos haluat, että IP-osoite määritetään automaattisesti. Valitse muuten **Use the following IP address (Käytä seuraavaa IP-osoitetta)**: ja anna **IP address (IP-osoite)**, **Subnet mask (Aliverkon peite)** ja **Default gateway (Oletusyhdyshdykäytävä)**.
4. Valitse **Obtain DNS address automatically (Hae DNS-palvelimen osoite automaattisesti)**, jos haluat, että DNS-palvelimen asetukset määritetään automaattisesti. Valitse muuten **Use the following DNS server address (Käytä seuraavia DNS-palvelinosoitteita)**: ja anna **Preferred and Alternate DNS server (Ensisijainen ja Toissijainen DNS-palvelin)**.
5. Napsauta **OK**, kun olet valmis.



Suosittelemme, että asetat reitittimen IP-osoitteen oletusyhdyshdykäytäväksi.

4 Määrittäminen verkkokäyttöliittymän kautta

Määrittäminen verkkokäyttöliittymän kautta

Reitittimen graafisen verkkokäyttöliittymän (Web GUI) avulla voit määrittää seuraavat ominaisuudet: **Network Map (Verkkokartta)**, **EZQoS Bandwidth Management (EZQoS-kaistanhallinta)** ja **Advanced Setting (Lisäasetukset)**.

Voit suorittaa määrittämisen verkkokäyttöliittymän kautta seuraavasti:

1. Kun olet asettanut langallisen tai langattoman yhteyden, käynnistä verkkoselain. Kirjautumissivu käynnistyy automaattisesti.



Huomautus: Voit myös kirjoittaa manuaalisesti reitittimen IP-osoitteen (**192.168.1.1**), jos haluat käynnistää reitittimen verkkokäyttöliittymän.

2. Kirjoita kirjautumissivulla oletuskäyttäjänimi (**admin**) ja salasana (**admin**).






3. Voit määrittää langattoman ASUS-reitittimen eri toimintoja napsauttamalla pääsivulta navigointivalikkoa tai linkkejä.



Verkkokartan käyttäminen

Network Map (Verkkokartta) mahdollistaa verkon tilan katsomisen ja verkon Internet-, järjestelmä- ja asiakas-yhteysasetusten määrittämisen. Sen avulla voit nopeasti asettaa WAN-verkon (laajaverkko) tai LAN-verkon (lähiverkko) QIS-toiminnon (Internet-pika-asetus) avulla.

Voit näyttää tilan tai määrittää asetuksia napsauttamalla jotakin näistä pääsivun kuvakkeista:

Kuvake	Kuvaus
	<p>Internet status (Internet-tila)</p> <p>Napsauta tätä kuvaketta, jos haluat näyttää Internet-yhteyden tilan, WAN-IP-osoitteen, DNS-osoitteen, yhteystyyppin ja yhdyskäytävän osoitteen. Internet-tila-ruudusta voit asettaa WAN-yhteyden nopeasti QIS-toiminnolla.</p> <p>Huomautus: Lisätietoja QIS-toiminnosta voit katsoa seuraavan sivun kohdasta Setting up WAN using the Quick Internet Setup (QIS) (WAN-yhteyden asettaminen QIS-toiminnolla).</p>
	<p>System status (Järjestelmän tila)</p> <p>Napsauta tätä kuvaketta, jos haluat näyttää tietoja SSID-tunnuksesta, autentikointitavasta, WEP-salauksesta, LAN-osoitteesta, PIN-koodista tai MAC-osoitteesta. Voit myös kytkeä langattoman lähetyksen päälle/pois. Voit käynnistää WPS-toiminnon Järjestelmän tila -ruudusta.</p>
	<p>Client status (Asiakkaan tila)</p> <p>Napsauta tätä kuvaketta, jos haluat näyttää tietoja verkon asiakkaista tai tietokoneista. Voit myös estää asiakkaan tai poistaa estön.</p>

WAN-yhteyden asettaminen QIS-toiminnolla

ASUS QIS -toiminto tunnistaa automaattisesti Internet-yhteysasetukset. Jos langaton ASUS-reititin ei automaattisesti tunnista Internet-yhteyden tyyppiä, sinun on ehkä annettava Internet-yhteysasetukset manuaalisesti.

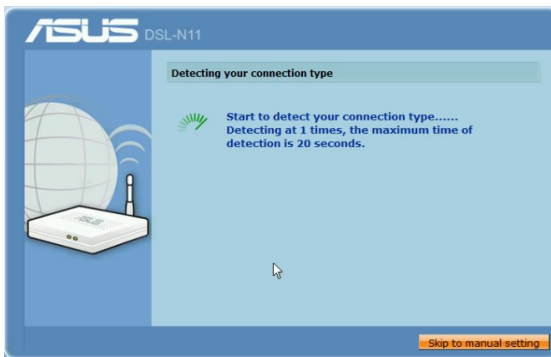
Voit käyttää ASUS QIS -toimintoa seuraavasti:

1. Käynnistä verkkoselain. Odota noin 20 sekuntia, että QIS tunnistaa automaattisesti Internet-yhteystyyppin.
2. Kirjoita yhteystyyppin käyttäjänimi ja salasana ja napsauta sitten **Apply (Käytä)**.
3. Kun Internet-yhteystyyppin asetus on valmis, valitse jokin näistä vaihtoehdoista:
 - **Mene Internetiin:** Siirry selaamaan Internetiä.
 - **Yksinkertaiset langattomat turva-asetukset:** Määritä langattomat turva-asetukset.

Internet-yhteyden asettaminen manuaalisesti

Voit asettaa Internet-yhteyden manuaalisesti seuraavalla tavalla:

1. Jos ASUS QIS ei automaattisesti tunnista Internet-yhteystyyppiä, napsauta **Skip to manual settings (Siirry manuaalisiin asetuksiin)**.



2. Valitse **Country (Maa)** ja **ISP (Palveluntarjoaja)** ja napsauta sitten **Next (Seuraava)**. Jos maatasi ja palveluntarjoajaasi ei ole luettelossa, valitse **Not list (Ei luettelossa)**. Anna sitten **VPI-** ja **VCI-**arvosi ja napsauta **Next (Seuraava)**. Voit joutua kysymään palveluntarjoajalta VPI/VCI-arvot.
3. Anna sisäänkirjautumissivulla oletuskäyttäjänimi (**admin**) ja -salasana (**admin**).
4. Reititin tukee näitä yhteystyyppejä: PPP ATM:n yli (PPPoA), PPP Ethernetin yli (PPPoE), MAC-kapsulointireititys (MER), IP ATM:n yli (IPoA) ja siltaus. Valitse yhteystyyppi ja noudata ruudun ohjeita.



Selvitä tarvittavat tiedot Internet-yhteyden tyypistä Internet-palveluntarjoajaltasi (ISP).

5. Kun olet valmis, napsauta **Save/Reboot (Tallenna/Käynnistä uudelleen)**.



Lisätietoja QIS-toiminnosta löydät tuki-CD:n käyttöohjeesta.

EzQoS-kaistanhallinnan käyttö





EzQoS-kaistanhallinnan avulla voit määrittää kaistan prioriteetin ja hallita verkkoliikennettä.

Voit asettaa kaistan prioriteetin seuraavasti:

1. Napsauta **EzQoS Bandwidth Management (EzQoS-kaistanhallinta)** ruudun vasemman laidan navigointivalikosta.



2. Napsauttamalla näitä neljää sovellusta voit asettaa kaistan prioriteetin:

Kuvake	Kuvaus
	Gaming Blaster (Peli) Reititin käsittelee peliliikenteen ensisijaisena.
	Internet Application (Internet-sovellus) Reititin käsittelee sähköpostin, verkkoselaamisen ja muut Internet-sovellukset ensisijaisina.
	FTP Reititin käsittelee FTP-palvelinlataukset ja -lähetykset ensisijaisena.
	Voip/Video Streaming (VoIP-/Videosuoratoisto) Reititin käsittelee audio-/videoliikenteen ensisijaisena.

3. Tallenna määritysasetukset napsauttamalla **Save (Tallenna)**.

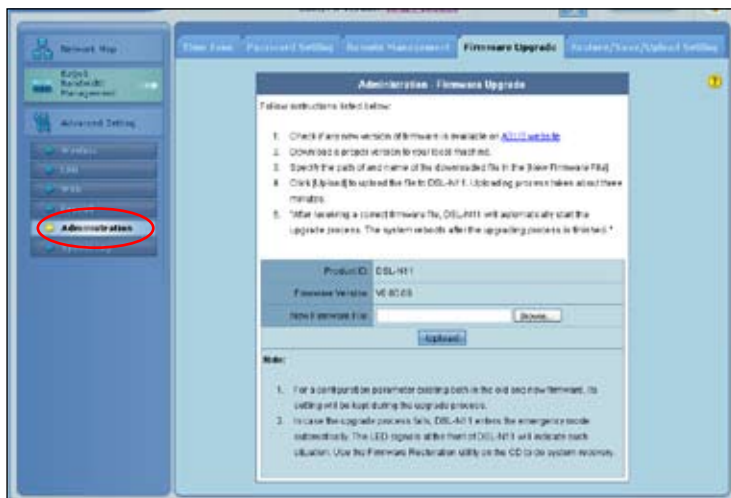
Firmwaren päivittäminen



Huomautus: Lataa viimeisin firmware-versio ASUS-verkkosivustolta osoitteesta <http://www.asus.com>

Voit päivittää firmwaren seuraavasti:

1. Napsauta **Advanced Setting (Lisäasetukset)** ruudun vasemman laidan navigointivalikosta.



2. Valitse kohdasta **Administration (Järjestelmänvalvonta) Firmware Upgrade (Firmware-päivitys)**.
3. Etsi uusi firmware tietokoneeltasi napsauttamalla **New Firmware File (Uusi firmware-tiedosto) -kentästä Browse (Selaa)**.
4. Napsauta **Upload (Lähetä)**. Lataustoimenpiteessä kestää noin kolme minuuttia.

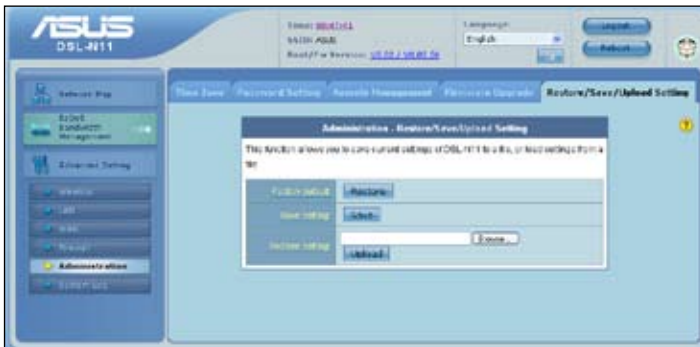


Huomautus: Jos päivitystoimenpide epäonnistuu, langaton reititin menee automaattisesti hätä- tai vikatilaan ja etupaneelissa oleva virran merkkivalo vilkkuu hitaasti. Voit palauttaa järjestelmän käyttämällä Firmware Restoration (Firmware-palautus) -apuohjelmaa.

Asetusten palauttaminen/tallentaminen/lähtettäminen

Voit palauttaa/tallentaa/lähtettää asetukset seuraavasti:

1. Napsauta **Advanced Setting (Lisäasetukset)** ruudun vasemman laidan navigointivalikosta.
2. Valitse kohdasta **Administration (Järjestelmänvalvonta)** **Restore/Save/Upload Setting (Palauta/Tallenna/Lähetä asetukset)**.



3. Valitse tehtävät, jotka haluat suorittaa.
 - Jos haluat palauttaa oletusasetukset, valitse **Restore (Palauta)** ja napsauta vahvistusviestiin **OK**.
 - Jos haluat tallentaa nykyiset järjestelmäasetukset, valitse **Save (Tallenna)** ja tallenna järjestelmätiedosto haluamaasi polkuun napsauttamalla tiedostonlatausikkunassa **Save (Tallenna)**.
 - Jos haluat palauttaa aiemmin tallennetut järjestelmäasetukset, hae palautettava järjestelmätiedosto valitsemalla **Browse (Selaa)** ja napsauta sitten **Upload (Lähetä)**.

Vianmääritys

Tämä vianmääritysopas sisältää ratkaisut joihinkin yleisiin ongelmiin, joita langattoman ASUS-reitittimen asentamisessa tai käyttämisessä saattaa kohdata. Näihin ongelmiin on olemassa yksinkertainen vianmääritys, jonka voit itse suorittaa. Ota yhteyttä tekniseen ASUS-tukeen, jos kohtaat ongelman, jota ei mainita tässä kappaleessa.

Ongelma	Toiminto
En pääse verkkoselaimella määrittämään reitittimen asetuksia.	<ol style="list-style-type: none"> Käynnistä verkkoselain ja valitse Tools (Työkalut) > Internet Options... (Internet-asetukset...) Napsauta Temporary Internet files (Väliaikaiset Internet-tiedostot) -kohdasta Delete Cookies... (Poista evästeet...) ja Delete Files... (Poista tiedostot...)
Asiakas ei voi luoda langatonta yhteyttä reitittimeen.	<p>Kantaman ulkopuolella:</p> <ul style="list-style-type: none"> Aseta reititin lähemmäs langatonta asiakasta. Yritä muuttaa kanava-asetuksia. <p>Tunnistautuminen:</p> <ul style="list-style-type: none"> Käytä langallista yhteyttä reitittimeen yhdistämiseen. Tarkista langattoman yhteyden turva-asetukset. Paina takapaneelin Restore (Palautus) -painiketta yli viiden sekunnin ajan. <p>Reititintä ei löydy:</p> <ul style="list-style-type: none"> Paina takapaneelin Restore (Palautus) -painiketta yli viiden sekunnin ajan. Tarkista langattoman sovitin asetukset, kuten SSID-tunnus ja salausasetukset.

Ongelma	Toiminto
Internetiin ei pääse langattoman verkkosovittimen kautta.	<ul style="list-style-type: none"> Aseta reititin lähemmäs langatonta asiakasta. Tarkista, että langaton sovitin on yhdistetty oikeaan langattomaan reitittimeen. Tarkista, että käytetty langaton kanava vastaa maassasi/alueellasi käytettäviä kanavia. Tarkista salausasetukset. Tarkista, onko ADSL- tai kaapeliyhteys oikein asetettu. Yritä uudelleen toisella Ethernet-johdolla.
Internet ei ole käytettävissä	<ul style="list-style-type: none"> Tarkista tilaosoittimet ADSL-modeemista ja langattomasta reitittimestä. Tarkista, että langattoman reitittimen WAN-merkkivalo on päällä. Jos merkkivalo ei ole päällä, vaihda johto ja yritä uudelleen.
Kun ADSL-modeemin Link-valo palaa (ei vilku), Internet-yhteys on mahdollinen.	<ul style="list-style-type: none"> Käynnistä tietokone uudelleen. Katso langattoman reitittimen pikaopasta ja määritä asetukset uudelleen. Tarkista, että langattoman reitittimen WAN-merkkivalo on päällä. Tarkista langattoman yhteyden salausasetukset. Tarkista, saako tietokone IP-osoitetta (sekä langallisen että langattoman verkon kautta). Varmista, että verkkoselain on määritetty käyttämään lähiverkkoa eikä välityspalvelintä.

Ongelma	Toiminto
Jos ADSL-Link-valo vilkkuu jatkuvasti tai on pois päältä, Internet-yhteys ei ole mahdollinen – reititin ei pysty muodostamaan yhteyttä ADSL-verkkoon.	<ul style="list-style-type: none"> Varmista, että kaikki johdot ovat oikein kiinni. Irrota virtajohto ADSL- tai kaapelimodeemista, odota muutama minuutti, ja kytke se takaisin paikalleen. Jos ADSL-valo jatkaa vilkkumista tai pysyy pois päältä, ota yhteyttä ADSL-palveluntarjoajaan.
Verkkonimi tai salausavain on unohtunut	<ul style="list-style-type: none"> Yritä luoda langallinen yhteys ja määrittää langaton salaus uudelleen. Paina langattoman reitittimen takapaneelin Restore (Palautus) -painiketta yli viiden sekunnin ajan.
Kuinka järjestelmän voi palauttaa oletusasetuksiin	<ul style="list-style-type: none"> Paina langattoman reitittimen takapaneelin Restore (Palautus) -painiketta yli viiden sekunnin ajan. <p>Oletusasetukset ovat seuraavat: Käyttäjänimi: admin Salasana: admin DHCP päällä: Kyllä (jos WAN-johto on kytketty) IP-osoite: 192.168.1.1 Toimialueenimi: (Tyhjä) Aliverkon peite: 255.255.255.0 DNS-palvelin 2: 192.168.1.1 DNS-palvelin 2: (Tyhjä) SSID: oletus</p>

ASUS DDNS -palvelu

DSL-N11 on ensimmäinen malli, joka tukee ASUS DDNS -palvelua. Jos olet rekisteröinyt ASUS DDNS -palvelun ja haluat säilyttää alkuperäisen toimialueenimen kun laitteita vaihdetaan huoltokeskuksessa, tiedonsiirto on pakollinen. Kysy paikallisesta huoltokeskuksesta lisätietoja.



Huomautuksia:

Jos toimialueella ei ole toimintaa - kuten reitittimen uudelleen määrittämistä tai rekisteröidyn toimialueenimen käyttämistä - 90 päivän aikana, järjestelmä poistaa automaattisesti rekisteröidyt tiedot.

Jos koaat ongelmia tai vaikeuksia laitteen käytössä, ota yhteyttä huoltokeskukseen.

Usein kysyttyä (FAQ)

1. Katoavatko rekisteröidyt tiedot tai voivatko muut rekisteröidä ne?

Jos et ole päivittänyt rekisteröityjä tietoja 90 päivän aikana, järjestelmä poistaa rekisteröidyt tiedot automaattisesti ja muut voivat rekisteröidä toimialueenimen.

2. En rekisteröinyt ASUS DDNS -palvelua reitittimelle, jonka ostin kuusi kuukautta sitten. Voinko yhä rekisteröidä sen?

Kyllä, voit yhä rekisteröidä ASUS DDNS -palvelun reitittimellesi. DDNS-palvelu kuuluu reitittimeesi, joten voit rekisteröidä ASUS DDNS -palvelun koska tahansa. Voit tarkistaa ennen rekisteröimistä onko isäntänimi jo rekisteröity napsauttamalla **Query (Kysely)**. Jos sitä ei ole rekisteröity, järjestelmä rekisteröi isäntänimen automaattisesti.

3. Olen rekisteröinyt toimialueenimen ja se on toiminut hyvin, kunnes ystäväni kertoivat, että he eivät päässeet toimialueenimeeni.

Tarkista seuraavat:

1. Internet toimii oikein.
2. DNS-palvelin toimii oikein.
3. Viimeisin kerta, kun päivitit toimialueenimen.

Jos ongelma toimialueelle pääsemisessä jatkuu, ota yhteyttä huoltokeskukseen.

4. Voinko rekisteröidä kaksi toimialueenimeä erikseen http- ja ftp-palvelimille?

Ei, et voi. Voit rekisteröidä vain yhden toimialueenimen yhdelle reitittimelle. Käytä porttikartoitusta turvallisuuden luomiseen verkossa.

5. Minkä takia näen reitittimen uudelleen käynnistämisen jälkeen eri WAN-IP-osoitteet MS DOS:issa ja reitittimen määrittelyssivulla?

Tämä on normaalia. Intervalliaika palveluntarjoajan DNS-palvelimen ja ASUS DDNS -palvelun välillä aiheuttaa eri WAN-IP-osoitteet MS DOS:issa ja reitittimen määrittelyssivulla. Eri palveluntarjoajilla voi olla erilaisia aikoja IP-osoitteiden päivitykselle.

6. Onko ASUS DDNS -palvelu ilmainen vai onko se vain koeaika?

ASUS DDNS -palvelu on ilmainen joihinkin ASUS-reitittimiin sisältyvä palvelu. Tarkista, tukeeko ASUS-reitittimesi ASUS DDNS -palvelua.

Huomautuksia

Federal Communications Commission Statement

This device complies with Part 15 of the FCC Rules. Operation is subject to the following two conditions:

- This device may not cause harmful interference.
- This device must accept any interference received, including interference that may cause undesired operation.

This equipment has been tested and found to comply with the limits for a class B digital device, pursuant to part 15 of the FCC Rules. These limits are designed to provide reasonable protection against harmful interference in a residential installation.

This equipment generates, uses and can radiate radio frequency energy and, if not installed and used in accordance with the instructions, may cause harmful interference to radio communications. However, there is no guarantee that interference will not occur in a particular installation. If this equipment does cause harmful interference to radio or television reception, which can be determined by turning the equipment off and on, the user is encouraged to try to correct the interference by one or more of the following measures:

- Reorient or relocate the receiving antenna.
- Increase the separation between the equipment and receiver.
- Connect the equipment into an outlet on a circuit different from that to which the receiver is connected.
- Consult the dealer or an experienced radio/TV technician for help.



Caution: Any changes or modifications not expressly approved by the party responsible for compliance could void the user's authority to operate the equipment.

REACH

Complying with the REACH (Registration, Evaluation, Authorisation, and Restriction of Chemicals) regulatory framework, we published the chemical substances in our products at ASUS REACH website at <http://green.asus.com/english/REACH.htm>

Prohibition of Co-location

This device and its antenna(s) must not be co-located or operating in conjunction with any other antenna or transmitter

Safety Information

To maintain compliance with FCC's RF exposure guidelines, this equipment should be installed and operated with minimum distance 20cm between the radiator and your body. Use on the supplied antenna.

Declaration of Conformity for R&TTE directive 1999/5/EC

Essential requirements – Article 3

Protection requirements for health and safety – Article 3.1a

Testing for electric safety according to EN 60950-1 has been conducted. These are considered relevant and sufficient.

Protection requirements for electromagnetic compatibility – Article 3.1b

Testing for electromagnetic compatibility according to EN 301 489-1 and EN 301 489-17 has been conducted. These are considered relevant and sufficient.

Effective use of the radio spectrum – Article 3.2

Testing for radio test suites according to EN 300 328- 2 has been conducted. These are considered relevant and sufficient.

CE Mark Warning

This is a Class B product, in a domestic environment, this product may cause radio interference, in which case the user may be required to take adequate measures.

FCC Radiation Exposure Statement

This equipment complies with FCC radiation exposure limits set forth for an uncontrolled environment. This equipment should be installed and operated with minimum distance 20cm between the radiator & your body.

This transmitter must not be co-located or operating in conjunction with any other antenna or transmitter. 2.4GHz operation of this product in the U.S.A. is firmware-limited to channels 1 through 11.



DSL-N11 Wireless Router Quick Start Guide DSL-N11 ADSL POWER Sync Data WLAN
WPS 1 2 3 4 R LAN

FCC Part 68 REQUIREMENTS

This equipment complies with Part 68 of the FCC rules and the requirements adopted by the ACTA. On the bottom of this equipment is a label that contains, among other information, a product identifier in the format US: ASUDL01BDSL11. If requested, this number must be provided to the telephone company.

The REN is used to determine the number of devices that may be connected to a telephone line. Excessive RENs on a telephone line may result in the devices not ringing in response to an incoming call. In most but not all areas, the sum of RENs should not exceed five (5.0). To be certain of the number of devices that may be connected to a line, as determined by the total RENs, contact the local telephone company. For products approved after July 23, 2001, the REN for this product is part of the product identifier that has the format US: ASUDL01BDSL11. The digits represented by 01 are the REN without a decimal point (e.g., 03 is a REN of 0.3). For earlier products, the REN is separately shown on the label.

A plug and jack used to connect this equipment to the premises wiring and telephone network must comply with the applicable FCC Part 68 rules and requirements adopted by the ACTA. A compliant telephone cord and modular plug is provided with this product. It is designed to be connected to a compatible modular jack that is also compliant. See installation instructions for details.

If your equipment causes harm to the telephone network, the telephone company may discontinue your service temporarily. If possible, they will notify you in advance. But if advance notice is not practical, you will be notified as soon as possible. You will be informed of your right to file a complaint with the FCC. Your telephone company may make changes in its facilities, equipment, operations or procedures that could affect the proper functioning of your equipment. If they do, you will be notified in advance to give you an opportunity to maintain uninterrupted telephone service.

If you experience trouble with this telephone equipment, Please contact the following address and phone number for information on obtaining service or repairs.

The telephone company may ask that you disconnect this equipment from the network until the problem has been corrected or until you are sure that the equipment is not malfunctioning.

This equipment may not be used on coin service provided by the telephone company. Connection to party lines is subject to state tariffs.

COMPANY: ASUS Computer International

ADDRESS: 44370 Nobel Drive, Fremont, CA 94536 USA

TEL NO: 510-739-3777 ext.4530



DSL-N11 Wireless Router Quick Start Guide DSL-N11 ADSL POWER Sync Data WLAN
WPS 1 2 3 4 R LAN

IC (Canada)

1. 2.4GHz Mobile device (ex. 11b/g/n AP/Router) with fixed antenna:

(Industry Canada Statement)

This device complies with RSS-210 of the Industry Canada Rules.

Operation is subject to the following two conditions:

- 1) this device may not cause interference and
- 2) this device must accept any interference, including interference that may cause undesired operation of the device

This Class A digital apparatus complies with Canadian ICES-003.

Cet appareil numérique de la class A est conforme a la norme NMB-003 du Canada.

IC Radiation Exposure Statement

This equipment complies with Canada radiation exposure limits set forth for uncontrolled environments. This equipment should be installed and operated with minimum distance 20cm between the radiator & your body.

This transmitter must not be co-located or operating in conjunction with any other antenna or transmitter.

2.4GHz operation of this product in Canada is firmware-limited to channels 1 through

11.

CE (Europe)

WLAN 2.4GHz device:

This device can be operated in the EU without restrictions indoor.

However, operated outdoors in France is restricted to 2400 ~ 2454 MHz (Channel 1 ~ 7).

Safety

1. For apply CSA not control power adapter:

This unit is to be used with an external power adaptor of a Class 2 or level 3 type and Approved type suitable for use in the North America of equipment installation, having an output voltage rating of 15 V dc, and output current rating of 0.8 A or equivalent.

The external AC adapter must be complied with the requirements of LPS (Limited Power Sources).

Power Supply

Leader

EU: MV12-Y150080-C5

UK: MV12-Y150080-B2

AU: MU12-2150080-A3

GNU General Public License

Licensing information

This product includes copyrighted third-party software licensed under the terms of the GNU General Public License. Please see The GNU General Public License for the exact terms and conditions of this license. We include a copy of the GPL with every CD shipped with our product. All future firmware updates will also be accompanied with their respective source code. Please visit our web site for updated information. Note that we do not offer direct support for the distribution.

GNU GENERAL PUBLIC LICENSE

Version 2, June 1991

Copyright (C) 1989, 1991 Free Software Foundation, Inc.

59 Temple Place, Suite 330, Boston, MA 02111-1307 USA

Everyone is permitted to copy and distribute verbatim copies of this license document, but changing it is not allowed.

Preamble

The licenses for most software are designed to take away your freedom to share and change it. By contrast, the GNU General Public License is intended to guarantee your freedom to share and change free software--to make sure the software is free for all its users. This General Public License applies to most of the Free Software Foundation's software and to any other program whose authors commit to using it. (Some other Free Software Foundation software is covered by the GNU Library General Public License instead.) You can apply it to your programs, too.

When we speak of free software, we are referring to freedom, not price. Our General Public Licenses are designed to make sure that you have the freedom to distribute copies of free software (and charge for this service if you wish), that you receive source code or can get it if you want it, that you can change the software or use pieces of it in new free programs; and that you know you can do these things.

To protect your rights, we need to make restrictions that forbid anyone to deny you these rights or to ask you to surrender the rights. These restrictions translate to certain responsibilities for you if you distribute copies of the software, or if you modify it.

For example, if you distribute copies of such a program, whether gratis or for a fee, you must give the recipients all the rights that you have. You must make sure that they, too, receive or can get the source code. And you must show them these

terms so they know their rights.

We protect your rights with two steps: (1) copyright the software, and (2) offer you this license which gives you legal permission to copy, distribute and/or modify the software.

Also, for each author's protection and ours, we want to make certain that everyone understands that there is no warranty for this free software. If the software is modified by someone else and passed on, we want its recipients to know that what they have is not the original, so that any problems introduced by others will not reflect on the original authors' reputations.

Finally, any free program is threatened constantly by software patents. We wish to avoid the danger that redistributors of a free program will individually obtain patent licenses, in effect making the program proprietary. To prevent this, we have made it clear that any patent must be licensed for everyone's free use or not licensed at all.

The precise terms and conditions for copying, distribution and modification follow.

Terms & conditions for copying, distribution, & modification

0. This License applies to any program or other work which contains a notice placed by the copyright holder saying it may be distributed under the terms of this General Public License. The "Program", below, refers to any such program or work, and a "work based on the Program" means either the Program or any derivative work under copyright law: that is to say, a work containing the Program or a portion of it, either verbatim or with modifications and/or translated into another language. (Hereinafter, translation is included without limitation in the term "modification".) Each licensee is addressed as "you".

Activities other than copying, distribution and modification are not covered by this License; they are outside its scope. The act of running the Program is not restricted, and the output from the Program is covered only if its contents constitute a work based on the Program (independent of having been made by running the Program). Whether that is true depends on what the Program does.

1. You may copy and distribute verbatim copies of the Program's source code as you receive it, in any medium, provided that you conspicuously and appropriately publish on each copy an appropriate copyright notice and disclaimer of warranty; keep intact all the notices that refer to this License and to the absence of any warranty; and give any other recipients of the Program a copy of this License along with the Program.

You may charge a fee for the physical act of transferring a copy, and you may at your option offer warranty protection in exchange for a fee.

2. You may modify your copy or copies of the Program or any portion of it,

thus forming a work based on the Program, and copy and distribute such modifications or work under the terms of Section 1 above, provided that you also meet all of these conditions:

- a) You must cause the modified files to carry prominent notices stating that you changed the files and the date of any change.
- b) You must cause any work that you distribute or publish, that in whole or in part contains or is derived from the Program or any part thereof, to be licensed as a whole at no charge to all third parties under the terms of this License.
- c) If the modified program normally reads commands interactively when run, you must cause it, when started running for such interactive use in the most ordinary way, to print or display an announcement including an appropriate copyright notice and a notice that there is no warranty (or else, saying that you provide a warranty) and that users may redistribute the program under these conditions, and telling the user how to view a copy of this License. (Exception: if the Program itself is interactive but does not normally print such an announcement, your work based on the Program is not required to print an announcement.)

These requirements apply to the modified work as a whole. If identifiable sections of that work are not derived from the Program, and can be reasonably considered independent and separate works in themselves, then this License, and its terms, do not apply to those sections when you distribute them as separate works. But when you distribute the same sections as part of a whole which is a work based on the Program, the distribution of the whole must be on the terms of this License, whose permissions for other licensees extend to the entire whole, and thus to each and every part regardless of who wrote it.

Thus, it is not the intent of this section to claim rights or contest your rights to work written entirely by you; rather, the intent is to exercise the right to control the distribution of derivative or collective works based on the Program.

In addition, mere aggregation of another work not based on the Program with the Program (or with a work based on the Program) on a volume of a storage or distribution medium does not bring the other work under the scope of this License.

- 3. You may copy and distribute the Program (or a work based on it, under Section 2) in object code or executable form under the terms of Sections 1 and 2 above provided that you also do one of the following:
 - a) Accompany it with the complete corresponding machine-readable source code, which must be distributed under the terms of Sections 1 and 2 above on a medium customarily used for software interchange; or,
 - b) Accompany it with a written offer, valid for at least three years, to give any third party, for a charge no more than your cost of physically performing source distribution, a complete machine-readable copy of the corresponding source code, to be distributed under the terms of Sections 1 and 2 above on a medium customarily used for software interchange; or,

c) Accompany it with the information you received as to the offer to distribute corresponding source code. (This alternative is allowed only for noncommercial distribution and only if you received the program in object code or executable form with such an offer, in accord with Subsection b above.)

The source code for a work means the preferred form of the work for making modifications to it. For an executable work, complete source code means all the source code for all modules it contains, plus any associated interface definition files, plus the scripts used to control compilation and installation of the executable. However, as a special exception, the source code distributed need not include anything that is normally distributed (in either source or binary form) with the major components (compiler, kernel, and so on) of the operating system on which the executable runs, unless that component itself accompanies the executable.

If distribution of executable or object code is made by offering access to copy from a designated place, then offering equivalent access to copy the source code from the same place counts as distribution of the source code, even though third parties are not compelled to copy the source along with the object code.

4. You may not copy, modify, sublicense, or distribute the Program except as expressly provided under this License. Any attempt otherwise to copy, modify, sublicense or distribute the Program is void, and will automatically terminate your rights under this License. However, parties who have received copies, or rights, from you under this License will not have their licenses terminated so long as such parties remain in full compliance.
5. You are not required to accept this License, since you have not signed it. However, nothing else grants you permission to modify or distribute the Program or its derivative works. These actions are prohibited by law if you do not accept this License. Therefore, by modifying or distributing the Program (or any work based on the Program), you indicate your acceptance of this License to do so, and all its terms and conditions for copying, distributing or modifying the Program or works based on it.
6. Each time you redistribute the Program (or any work based on the Program), the recipient automatically receives a license from the original licensor to copy, distribute or modify the Program subject to these terms and conditions. You may not impose any further restrictions on the recipients' exercise of the rights granted herein. You are not responsible for enforcing compliance by third parties to this License.
7. If, as a consequence of a court judgment or allegation of patent infringement or for any other reason (not limited to patent issues), conditions are imposed

on you (whether by court order, agreement or otherwise) that contradict the conditions of this License, they do not excuse you from the conditions of this License. If you cannot distribute so as to satisfy simultaneously your obligations under this License and any other pertinent obligations, then as a consequence you may not distribute the Program at all. For example, if a patent license would not permit royalty-free redistribution of the Program by all those who receive copies directly or indirectly through you, then the only way you could satisfy both it and this License would be to refrain entirely from distribution of the Program.

If any portion of this section is held invalid or unenforceable under any particular circumstance, the balance of the section is intended to apply and the section as a whole is intended to apply in other circumstances.

It is not the purpose of this section to induce you to infringe any patents or other property right claims or to contest validity of any such claims; this section has the sole purpose of protecting the integrity of the free software distribution system, which is implemented by public license practices. Many people have made generous contributions to the wide range of software distributed through that system in reliance on consistent application of that system; it is up to the author/donor to decide if he or she is willing to distribute software through any other system and a licensee cannot impose that choice.

This section is intended to make thoroughly clear what is believed to be a consequence of the rest of this License.

8. If the distribution and/or use of the Program is restricted in certain countries either by patents or by copyrighted interfaces, the original copyright holder who places the Program under this License may add an explicit geographical distribution limitation excluding those countries, so that distribution is permitted only in or among countries not thus excluded. In such case, this License incorporates the limitation as if written in the body of this License.
9. The Free Software Foundation may publish revised and/or new versions of the General Public License from time to time. Such new versions will be similar in spirit to the present version, but may differ in detail to address new problems or concerns.

Each version is given a distinguishing version number. If the Program specifies a version number of this License which applies to it and "any later version", you have the option of following the terms and conditions either of that version or of any later version published by the Free Software Foundation. If the Program does not specify a version number of this License, you may choose any version ever published by the Free Software Foundation.
10. If you wish to incorporate parts of the Program into other free programs whose distribution conditions are different, write to the author to ask for permission.

For software which is copyrighted by the Free Software Foundation, write to the Free Software Foundation; we sometimes make exceptions for this. Our decision will be guided by the two goals of preserving the free status of all derivatives of our free software and of promoting the sharing and reuse of software generally.

NO WARRANTY

- 11 BECAUSE THE PROGRAM IS LICENSED FREE OF CHARGE, THERE IS NO WARRANTY FOR THE PROGRAM, TO THE EXTENT PERMITTED BY APPLICABLE LAW. EXCEPT WHEN OTHERWISE STATED IN WRITING THE COPYRIGHT HOLDERS AND/OR OTHER PARTIES PROVIDE THE PROGRAM "AS IS" WITHOUT WARRANTY OF ANY KIND, EITHER EXPRESSED OR IMPLIED, INCLUDING, BUT NOT LIMITED TO, THE IMPLIED WARRANTIES OF MERCHANTABILITY AND FITNESS FOR A PARTICULAR PURPOSE. THE ENTIRE RISK AS TO THE QUALITY AND PERFORMANCE OF THE PROGRAM IS WITH YOU. SHOULD THE PROGRAM PROVE DEFECTIVE, YOU ASSUME THE COST OF ALL NECESSARY SERVICING, REPAIR OR CORRECTION.
- 12 IN NO EVENT UNLESS REQUIRED BY APPLICABLE LAW OR AGREED TO IN WRITING WILL ANY COPYRIGHT HOLDER, OR ANY OTHER PARTY WHO MAY MODIFY AND/OR REDISTRIBUTE THE PROGRAM AS PERMITTED ABOVE, BE LIABLE TO YOU FOR DAMAGES, INCLUDING ANY GENERAL, SPECIAL, INCIDENTAL OR CONSEQUENTIAL DAMAGES ARISING OUT OF THE USE OR INABILITY TO USE THE PROGRAM (INCLUDING BUT NOT LIMITED TO LOSS OF DATA OR DATA BEING RENDERED INACCURATE OR LOSSES SUSTAINED BY YOU OR THIRD PARTIES OR A FAILURE OF THE PROGRAM TO OPERATE WITH ANY OTHER PROGRAMS), EVEN IF SUCH HOLDER OR OTHER PARTY HAS BEEN ADVISED OF THE POSSIBILITY OF SUCH DAMAGES.

END OF TERMS AND CONDITIONS

Manufacturer:	ASUSTeK Computer Inc. Tel: +886-2-2894-3447 Address: No. 150, LI-DE RD., PEITOU, TAIPEI 112, TAIWAN
Authorised representative in Europe:	ASUS Computer GmbH Address: HARKORT STR. 21-23, 40880 RATINGEN, GERMANY
Authorised distributors in Turkey:	BOGAZICI BIL GISAYAR SAN. VE TIC. A.S. Tel: +90 212 3311000 Address: AYAZAGA MAH. KEMERBURGAZ CAD. NO.10 AYAZAGA/ISTANBUL
	INDEX BILGISAYAR SISTEMLERI MUHENDISLIK SAN. VE TIC. A.S. Tel: +90 212 3312121 Address: AYAZAGA MAH: CENDERE YOLU NO:9 AYAZAGA/ISTANBUL

ASUS-yhteystiedot

ASUSTeK COMPUTER INC. (Aasian ja Tyynenmeren alue)

Osoite	15 Li-Te Road, Peitou, Taipei, Taiwan 11259
Verkkosivusto	www.asus.com

Tekninen tuki

Puhelin	+886228943447
Tukifaksi	+886228907698
Ohjelmistolataus	support.asus.com *

ASUS COMPUTER INTERNATIONAL (Amerikka)

Osoite	800 Corporate Way, Fremont, CA 94539, USA
Puhelin	+15029550883
Faksi	+15029338713
Verkkosivusto	usa.asus.com
Ohjelmistolataus	support.asus.com *

ASUS COMPUTER GmbH (Saksa ja Itävalta)

Osoite	Harkort Str. 21-23, D40880 Ratingen, Germany
Faksi	+492102959911
Verkkosivusto	www.asus.de
Online-yhteystiedot	www.asus.de/sales

Tekninen tuki

Komponenttipuhelin	+49-1805-010923
Järjestelmä-/Notebook- /Eee-/LCD-puhelin	+49-1805-010920
Tukifaksi	+492102959911
Online-tuki	support.asus.com *

* Tällä sivustolla on saatavilla tekninen kyselylomake, jonka voit täyttää, jos haluat ottaa yhteyttä tekniseen tukeen.