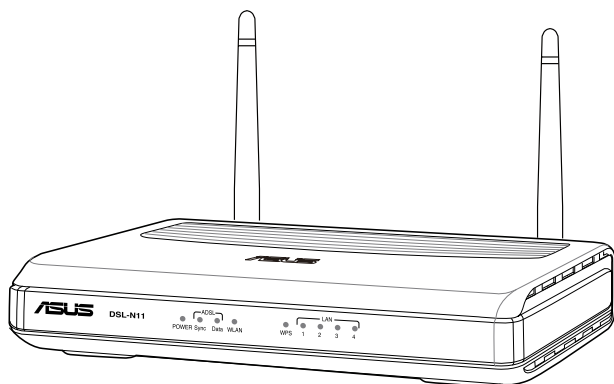




# **11η Ασύρματος Δρομολογητής Μόντεμ ADSL (Για ASUS EZ περιβάλλον χρήση)**



## **Εγχειρίδιο Χρήστη**

GK4549

Πρώτη Έκδοση  
Απρίλιος 2009

**Copyright © 2009 ASUSTeK Computer Inc. Διατηρούνται όλα τα δικαιώματα μας.**

Απαγορεύεται η αναπαραγωγή οποιουδήποτε τμήματος του παρόντος εγχειριδίου συμπεριλαμβανομένων των προϊόντων και του λογισμικού που περιγράφονται σε αυτό, καθώς και η μετάδοση, αντιγραφή, αποθήκευση σε σύστημα αποθήκευσης και ανάκτησης, ή μετάφραση σε οποιαδήποτε γλώσσα υπο οποιαδήποτε μορφή και με οποιοδήποτε μέσο, εκτός από την τεκμηρίωση που φυλάσσεται από τον κάτοχο για λόγους εφεδρικούς, χωρίς την έγγραφη άδεια της εταιρίας ASUSTeK COMPUTER INC. ("ASUS").

Η εγγύηση ή το σέρβις για το προϊόν δεν πρόκειται να επεκταθεί σε περίπτωση που: (1) το προϊόν έχει επισκευαστεί, τροποποιηθεί ή μεταβληθεί, εκτός και μια τέτοια επισκευή, τροποποίηση ή μεταβολή έχει εγκριθεί γραπτώς από την ASUS, ή (2) ο αύξων αριθμός του προϊόντος δεν είναι ευανάγνωστος ή δεν υπάρχει.

Η ASUS ΠΑΡΕΧΕΙ ΤΟ ΠΑΡΟΝ ΕΓΧΕΙΡΙΔΙΟ "ΩΣ ΕΧΕΙ" ΧΩΡΙΣ ΚΑΝΕΝΟΣ ΕΙΔΟΥΣ ΕΓΓΥΗΣΗ, ΡΗΤΗ Ή ΣΙΩΠΗΡΗ, ΣΥΜΠΕΡΙΛΑΜΒΑΝΟΜΕΝΩΝ ΑΛΛΑ ΟΧΙ ΜΟΝΟ ΤΩΝ ΣΙΩΠΗΡΩΝ ΕΓΓΥΗΣΕΩΝ ΠΕΡΙ ΕΜΠΟΡΕΥΣΙΜΟΤΗΤΑΣ Ή ΚΑΤΑΛΛΗΛΟΤΗΤΑΣ ΓΙΑ ΣΥΓΚΕΚΡΙΜΕΝΟ ΣΚΟΠΟ. ΣΕ ΚΑΜΙΑ ΠΕΡΙΠΤΩΣΗ ΔΕΝ ΕΙΝΑΙ ΥΠΕΥΘΥΝΗ Η ASUS, ΟΙ ΔΙΕΥΘΥΝΤΕΣ ΤΗΣ, ΤΑ ΣΤΕΛΕΧΗ, ΟΙ ΥΠΑΛΛΗΛΟΙ Ή ΑΛΛΟΙ ΣΥΝΤΕΛΕΣΤΕΣ ΓΙΑ ΚΑΘΕ ΕΜΜΕΣΗ, ΕΙΔΙΚΗ, ΤΥΧΑΙΑ Ή ΚΑΤ' ΕΞΑΚΟΛΟΥΘΗΣΗ ΖΗΜΙΑ (ΣΥΜΠΕΡΙΛΑΜΒΑΝΟΜΕΝΩΝ ΖΗΜΙΩΝ ΑΠ'Ο ΑΠΩΛΕΙΕΣ Ή ΚΕΡΔΗ, ΕΠΙΧΕΙΡΗΜΑΤΙΚΕΣ ΖΗΜΙΕΣ, ΖΗΜΙΕΣ ΛΟΓΩ ΑΠΩΛΕΙΑΣ ΔΕΔΟΜΕΝΩΝ, ΔΙΑΚΟΠΗ ΕΠΙΧΕΙΡΗΣΙΑΚΗΣ ΛΕΙΤΟΥΡΓΙΑΣ ΚΑΙ ΑΛΛΑ ΠΑΡΟΜΟΙΑ), ΑΚΟΜΗ ΚΙ ΑΝ Η ASUS ΕΧΕΙ ΕΝΗΜΕΡΩΘΕΙ ΓΙΑ ΤΗΝ ΠΙΘΑΝΟΤΗΤΑ ΠΑΡΟΜΟΙΩΝ ΖΗΜΙΩΝ ΠΟΥ ΠΡΟΕΡΧΟΝΤΑΙ ΑΠ'Ο ΒΛΑΒΗ Ή ΛΑΘΟΣ ΤΟΥ ΠΑΡΟΝΤΟΣ ΕΓΧΕΙΡΙΔΙΟΥ Ή ΠΡΟΪΟΝΤΟΣ.

ΟΙ ΠΡΟΔΙΑΓΡΑΦΕΣ ΚΑΙ ΠΛΗΡΟΦΟΡΙΕΣ ΠΟΥ ΠΕΡΙΕΧΟΝΤΑΙ ΣΤΟ ΠΑΡΟΝ ΕΓΧΕΙΡΙΔΙΟ ΠΑΡΕΧΟΝΤΑΙ ΜΟΝΟ ΓΙΑ ΕΝΗΜΕΡΩΤΙΚΟΥΣ ΣΚΟΠΟΥΣ, ΚΑΙ ΥΠΟΚΕΙΝΤΑΙ ΣΕ ΑΛΛΑΓΕΣ ΣΕ ΟΠΟΙΑΔΗΠΟΤΕ ΧΡΟΝΙΚΗ ΣΤΙΓΜΗ ΧΩΡΙΣ ΠΡΟΗΓΟΥΜΕΝΗ ΕΙΔΟΠΟΙΗΣΗ ΚΑΙ ΔΕΝ ΠΡΕΠΕΙ ΝΑ ΕΚΛΗΦΘΟΥΝ ΩΣ ΔΕΣΜΕΥΤΙΚΕΣ ΑΠΟ ΤΗΝ ΠΛΕΥΡΑ ΤΗΣ ASUS. Η ASUS ΔΕΝ ΦΕΡΕΙ ΕΥΘΥΝΗ Ή ΥΠΑΙΤΙΟΤΗΤΑ ΓΙΑ ΟΠΟΙΑΔΗΠΟΤΕ ΣΦΑΛΜΑΤΑ Ή ΑΝΑΚΡΙΒΕΙΕΣ ΠΟΥ ΠΙΘΑΝΟΝ ΝΑ ΕΜΦΑΝΙΖΟΝΤΑΙ ΣΤΟ ΠΑΡΟΝ ΕΓΧΕΙΡΙΔΙΟ, ΣΥΜΠΕΡΙΛΑΜΒΑΝΟΜΕΝΩΝ ΤΩΝ ΠΡΟΪΟΝΤΩΝ ΚΑΙ ΤΟΥ ΛΟΓΙΣΜΙΚΟΥ ΠΟΥ ΠΕΡΙΓΡΑΦΕΤΑΙ ΣΕ ΑΥΤΟ.

Τα προϊόντα και οι εταιρικές ονομασίες που εμφανίζονται στο παρόν εγχειρίδιο αποτελούν ή δεν αποτελούν κατοχυρωμένα σήματα ή πνευματικά δικαιώματα των αντίστοιχων εταιριών τους και χρησιμοποιούνται μόνο για αναγνώριση ή επεξήγηση για το όφελος του κατόχου, χωρίς πρόθεση παραβίασης κανονισμών.

# Περιεχόμενα

Σχετικά με αυτό τον οδηγό .....	4
Οργάνωση του εγχειριδίου .....	4
Συμβάσεις που χρησιμοποιούνται στον παρόντα οδηγό .....	5
<b>Κεφάλαιο 1: Γνωρίζοντας τον ασύρματο δρομολογητή</b>	
Περιεχόμενα συσκευασίας .....	6
Απαιτήσεις συστήματος .....	6
Πριν προχωρήσετε .....	6
Χαρακτηριστικά υλικού .....	7
Μπροστινή πλευρά .....	7
Πίσω πλευρά .....	8
Χαρακτηριστικά προϊόντος .....	8
Κάτω πλευρά .....	9
Επιλογές προσάρτησης .....	10
Ρύθμιση του ασύρματου δρομολογητή .....	11
Ρύθμιση ενσύρματης σύνδεσης .....	11
<b>Κεφάλαιο 2: Εγκατάσταση του υλικού</b>	
Ρύθμιση ασύρματης σύνδεσης .....	12
<b>Κεφάλαιο 3: Διαμόρφωση των δικτυακών συσκευών</b>	
Πρόσβαση στον ασύρματο δρομολογητή .....	13
Ορισμός μιας διεύθυνσης IP για ενσύρματο ή ασύρματο πελάτη .....	13
<b>Κεφάλαιο 4: Διαμόρφωση μέσω της διαδικτυακής γραφικής διεπαφής χρήστη (GUI)</b>	
Διαμόρφωση μέσω της διαδικτυακής γραφικής διεπαφής χρήστη (GUI) .....	21
Χρήση του Χάρτη δικτύου .....	22
Ρύθμιση του WAN με τη χρήση του Quick Internet Setup (QIS) .....	23
Μη αυτόματη ρύθμιση της σύνδεσης στο Internet .....	23
Διαχείριση εύρους ζώνης EzQoS .....	25
Αναβάθμιση του υλικολογισμικού .....	26
Ρυθμίσεις επαναφοράς/αποθήκευσης/αποστολής .....	27
<b>Κεφάλαιο 5: Αντιμετώπιση προβλημάτων</b>	
Αντιμετώπιση προβλημάτων .....	28
Υπηρεσία ASUS DDNS .....	31
Συνήθειες ερωτήσεις & απαντήσεις .....	31

# Περιεχόμενα

## Παραρτήματα

Γνωστοποιήσεις .....	33
GNU General Public License .....	37
Στοιχεία επικοινωνίας .....	44

## Σχετικά με αυτό τον οδηγό

Αυτός ο οδηγός χρήσης περιέχει πληροφορίες που χρειάζεστε για να εγκαταστήσετε και να διαμορφώσετε τον Ασύρματο Δρομολογητή ASUS.

## Οργάνωση του εγχειριδίου

Αυτό το εγχειρίδιο περιέχει τα ακόλουθα μέρη:

- **Κεφάλαιο 1: Γνωρίζοντας τον ασύρματο δρομολογητή**  
Το κεφάλαιο αυτό παρέχει πληροφορίες για τα περιεχόμενα της συσκευασίας, τις απαιτήσεις του συστήματος, τα χαρακτηριστικά του υλικού και τις λυχνίες ένδειξης (LED) του Ασύρματου Δρομολογητή ASUS.
- **Κεφάλαιο 2: Εγκατάσταση του υλικού**  
Το κεφάλαιο αυτό παρέχει οδηγίες για την εγκατάσταση, διαμόρφωση και πρόσβαση στον Ασύρματο Δρομολογητή ASUS.
- **Κεφάλαιο 3: Διαμόρφωση των δικτυακών συσκευών**  
Το κεφάλαιο αυτό παρέχει οδηγίες για την εγκατάσταση των συσκευών του δικτύου, πρόσβαση και διαμόρφωση του Ασύρματου Δρομολογητή ASUS.
- **Κεφάλαιο 4: Διαμόρφωση μέσω της διαδικτυακής γραφικής διεπαφής χρήστη (GUI)**  
Το κεφάλαιο αυτό παρέχει οδηγίες για τη διαμόρφωση του Ασύρματου Δρομολογητή ASUS μέσω της παρεχόμενης διαδικτυακής γραφικής διεπαφής χρήστη (web GUI).

- **Κεφάλαιο 5: Αντιμετώπιση προβλημάτων**

Το κεφάλαιο αυτό παρέχει έναν οδηγό αντιμετώπισης προβλημάτων για επίλυση συνηθισμένων προβλημάτων που ενδέχεται να αντιμετωπίσετε όταν χρησιμοποιείτε τον Ασύρματο Δρομολογητή ASUS.

- **Παραρτήματα**

Το κεφάλαιο αυτό περιλαμβάνει κανονιστικές γνωστοποιήσεις και δηλώσεις ασφαλείας.

## Συμβάσεις που χρησιμοποιούνται στον παρόντα οδηγό



**ΠΡΟΕΙΔΟΠΟΙΗΣΗ:** Πληροφορίες για αποφυγή τραυματισμού σας όταν προσπαθείτε να ολοκληρώσετε μια εργασία.



**ΠΡΟΣΟΧΗ:** Πληροφορίες για αποφυγή βλάβης σε εξαρτήματα όταν προσπαθείτε να ολοκληρώσετε μια εργασία.



**ΣΗΜΑΝΤΙΚΟ:** Οδηγίες που ΠΡΕΠΕΙ να ακολουθήσετε για να ολοκληρώσετε μια εργασία.



**ΣΗΜΕΙΩΣΗ:** Συμβουλές και πρόσθετες πληροφορίες για να σας βοηθήσουν να ολοκληρώσετε μια εργασία.

# 1

## Γνωρίζοντας τον ασύρματο δρομολογητή

### Περιεχόμενα συσκευασίας

Ελέγξτε αν υπάρχουν τα ακόλουθα στοιχεία στη συσκευασία του Ασύρματου Δρομολογητή ASUS.

- ☒ ADSL Δρομολογητής DSL-N11 11n WiFi
- ☒ AC Μετασχηματιστής ισχύος (ο τύπος διαφέρει ανάλογα με την περιοχή)
- ☒ Καλώδιο Ethernet Κατηγορίας 5 (CAT5)
- ☒ Καλώδιο RJ-11
- ☒ CD Υποστήριξης (εγχειρίδιο)
- ☒ Διαίρετής (ο τύπος διαφέρει ανάλογα με την περιοχή)
- ☒ Οδηγός Γρήγορης Έναρξης



**Σημείωση:** Εάν απουσιάζει ή εμφανίζει βλάβη οποιοδήποτε από τα στοιχεία, επικοινωνήστε με το κατάστημα λιανικής πώλησης.

### Απαιτήσεις συστήματος

Πριν εγκαταστήσετε τον Ασύρματο Δρομολογητή ASUS, διασφαλίστε ότι το σύστημα/δίκτυο ικανοποιεί τις ακόλουθες προδιαγραφές:

- Μια θύρα Ethernet RJ-45 (10BaseT/100BaseTX)
- Τουλάχιστον μία συσκευή συμβατή με το πρότυπο IEEE 802.11b/g με ασύρματη δυνατότητα
- Εγκατεστημένο TCP/IP και πρόγραμμα περιήγησης στο Internet

### Πριν προχωρήσετε

Λάβετε υπόψη τις ακόλουθες οδηγίες πριν εγκαταστήσετε τον Ασύρματο Δρομολογητή ASUS:

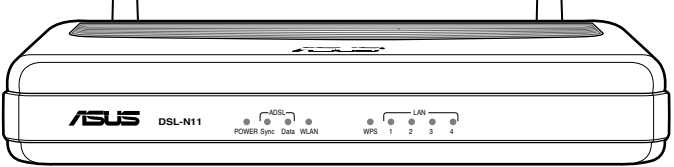
- Το μήκος του καλωδίου Ethernet που συνδέει τη συσκευή στο δίκτυο (διανομέα, καλωδιακό/ADSL μόντεμ, δρομολογητή, επιτοίχιο πίνακα συνδέσεων) δεν πρέπει να υπερβαίνει τα 100 μέτρα.
- Τοποθετήστε τη συσκευή σε μια επίπεδη, σταθερή επιφάνεια όσο το δυνατόν πιο μακριά από το έδαφος.
- Να διατηρείτε τη συσκευή μακριά από μεταλλικά εμπόδια και μακριά από το άμεσο ηλιακό φως.
- Να διατηρείτε τη συσκευή μακριά από μετασχηματιστές, κινητήρες ισχύος, λαμπτήρες φθορισμού, φούρνους μικροκυμάτων, ψυγεία και άλλες βιομηχανικές συσκευές για να αποφύγετε απώλεια σήματος.

- Εγκαταστήστε τη συσκευή σε μια κεντρική περιοχή για να εξασφαλίσετε ιδανική κάλυψη σε όλες τις κινητές ασύρματες συσκευές.
- Εγκαταστήστε τη συσκευή σε απόσταση τουλάχιστον 20 εκ. από τους ανθρώπους για να διασφαλίσετε ότι το προϊόν θα λειτουργεί σύμφωνα με τις οδηγίες έκθεσης των ανθρώπων σε ραδιοσυχνότητες (RF) οι οποίες υιοθετήθηκαν από την Ομοσπονδιακή Επιτροπή Επικοινωνιών (FCC).

# Χαρακτηριστικά υλικού

## Μπροστινή πλευρά

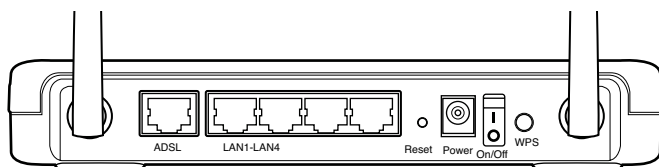
Ο μπροστινός πίνακας του Δρομολογητή ADSL DSL-N11 11n WiFi περιέχει λυχνίες ένδειξης LED οι οποίες υποδεικνύουν την κατάσταση του DSL-N11.



## Ενδείξεις κατάσταση

Λυχνία (LED)	Κατάσταση	Ένδειξη
<b>Power</b>	Σταθερό πράσινο	Ενεργή τροφοδοσία, κανονική λειτουργία
	Σβηστή	Ανενεργή τροφοδοσία ή σφάλμα
<b>ADSL SYNC</b>	Σταθερό πράσινο	Υπάρχει ζεύξη ADSL
	Αναβοσβήνει (Πράσινο)	Δεν είναι δυνατή η δημιουργία ζεύξης ADSL
	Σβηστή	Δεν υπάρχει ζεύξη ADSL
<b>ADSL Data</b>	Αναβοσβήνει (Πράσινο)	Αποστολή/παράλαβη δεδομένων
	Σβηστή	Δεν υπάρχει μετάδοση δεδομένων
<b>WLAN</b>	Αναβοσβήνει (Πράσινο)	Δημιουργία σύνδεσης WLAN
	Σβηστή	Δεν υπάρχει ασύρματη σύνδεση
<b>WPS</b>	Αναβοσβήνει	Σε εξέλιξη
	Αναβοσβήνει (Κόκκινη)	Σφάλμα
	Πράσινο	Επιτυχία
	Σβηστή	Δεν υπάρχει σύνδεση
<b>LAN1-LAN4</b>	Σταθερό πράσινο	Υπάρχει φυσική σύνδεση σε δίκτυο μέσω καλωδίων Ethernet
	Αναβοσβήνει (Πράσινο)	Αποστολή/παράλαβη δεδομένων
	Σβηστή	Δεν υπάρχει τροφοδοσία ή φυσική σύνδεση

## Πίσω πλευρά



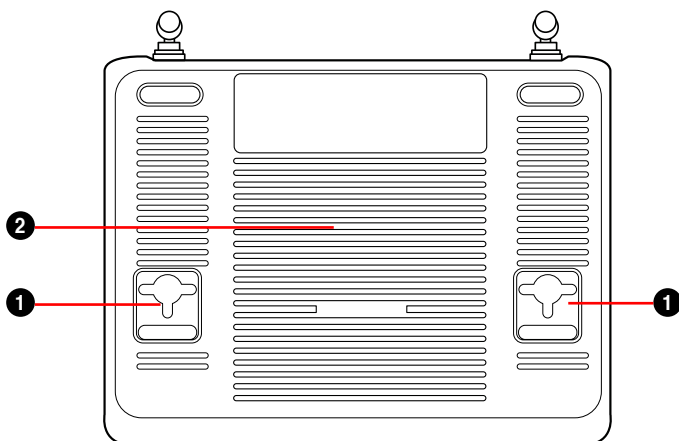
Στοιχείο	Περιγραφή
ADSL	Συνδέστε ένα καλώδιο RJ-11 στο διαιρέτη που περιλαμβάνεται
LAN1-LAN4	Συνδέστε σε αυτές τις θύρες καλώδια Ethernet RJ-45 για να δημιουργήσετε σύνδεση στο τοπικό δίκτυο (LAN).
RESET	Πατήστε αυτό το κουμπί για να επαναφέρετε το δρομολογητή στις εργοστασιακές του ρυθμίσεις.
POWER	Εισάγετε σε αυτή τη θύρα το μετασχηματιστή ρεύματος AC για να συνδέσετε το δρομολογητή σε πηγή τροφοδοσίας.
ON/OFF	Πατήστε αυτό το κουμπί για ενεργοποίηση/ απενεργοποίηση
WPS	Αυτό το κουμπί εκκινεί το βοηθητικό πρόγραμμα WPS.

## Χαρακτηριστικά προϊόντος

Ο Ασύρματος Δρομολογητής έχει τα ακόλουθα χαρακτηριστικά:

- Ενσωματωμένο μόντεμ ADSL
- Ενσωματωμένο τείχος προστασίας (firewall)
- Ασύρματο δίκτυο βασισμένο σε πρότυπα IEEE802.11n, συμβατό προς τα πίσω με συσκευές 802.11b/g
- Νέα διεπαφή χρήστη (UI) ASUS - Μια αντικειμενική διαδίκτυακή διεπαφή χρήση διαμόρφωσης προσανατολισμένη στις λειτουργίες.
- Γρήγορη Ρύθμιση Internet (QIS) για σύνδεση ADSL, ασύρματα και διαμορφώσεις ασφαλείας.
- Χάρτης δικτύου για άμεση δικτυακή πληροφόρηση και διαχείριση
- EZQoS για διαχείριση εύρους ζώνης μέσω εφαρμογής με πρωτότυπη διεπαφή ελέγχου.

## Κάτω πλευρά



Στοιχείο	Περιγραφή
1	<b>Άγκιστρα στήριξης</b> Χρησιμοποιήστε τα άγκιστρα στήριξης για να τοποθετήσετε το δρομολογητή πάνω σε επιφάνειες από μπετόν ή ξύλο με χρήση δύο βιδών.
2	<b>Ανοίγματα εξαερισμού</b> Παρέχουν εξαερισμό στο δρομολογητή.



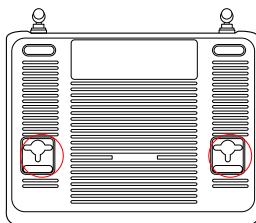
**Σημείωση:** Για λεπτομερή στοιχεία πώς να στηρίξετε το δρομολογητή πάνω σε τοίχο ή στην οροφή, ανατρέξτε στη ενότητα **Mounting options (Επιλογές τοποθέτησης)** στην επόμενη σελίδα αυτού του εγχειριδίου χρήστη.

## Επιλογές προσάρτησης

Όταν τον βγάλετε από τη συσκευασία του, ο Ασύρματος δρομολογητής ASUS DSL-N11 είναι σχεδιασμένος για να κάθεται σε μια σηκωμένη επίπεδη επιφάνεια όπως μια αρχειοθήκη ή ένα ράφι. Η μονάδα μπορεί επίσης να υποστεί μετατροπή για τοποθέτηση σε τοίχο ή οροφή.

### Για προσάρτηση του ASUS DSL-N11:

1. Δείτε στο κάτω μέρος για δύο γάντζους προσάρτησης.
2. Σημειώστε δύο πάνω τρύπες σε ένα τοίχο ή σε μια ανυψωμένη επιφάνεια.
3. Σφίξτε τις δύο βίδες μέχρι να φαίνεται μόνο 1/4".
4. Κλειδώστε τους γάντζους του ASUS DSL-N11 στις βίδες.



**Σημείωση:** Ρυθμίστε ξανά τις βίδες αν δεν μπορείτε να κλειδώσετε τον Ασύρματο Δρομολογητή της ASUS στις βίδες ή αν είναι πολύ χαλαρός.

# 2

## Εγκατάσταση του υλικού

### Ρύθμιση του ασύρματου δρομολογητή

Ο Ασύρματος Δρομολογητής ASUS μπορεί να διαμορφωθεί ώστε να καλύπτει τις απαιτήσεις διαφορετικών σεναρίων χρήσης. Μπορεί να χρειαστεί να αλλάξετε τις προεπιλεγμένες ρυθμίσεις του ασύρματου δρομολογητή έτσι ώστε να ικανοποιεί τις συγκεκριμένες απαιτήσεις στο περιβάλλον εργασίας σας.



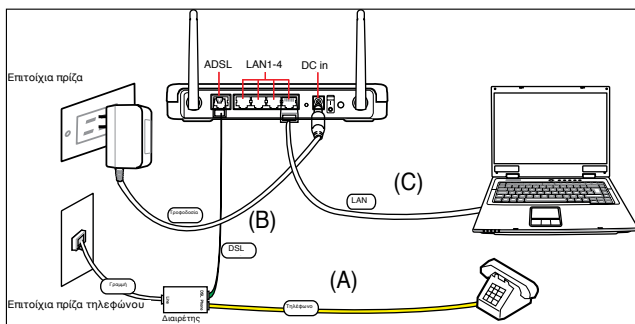
**Σημείωση:** Συνιστούμε να χρησιμοποιήσετε την ενσύρματη σύνδεση για την αρχική διαμόρφωση για να αποφύγετε πιθανά προβλήματα ρύθμισης λόγω αστάθειας του ασύρματου δικτύου.

### Ρύθμιση ενσύρματης σύνδεσης

Ο Ασύρματος Δρομολογητής ASUS παρέχεται με καλώδιο RJ11, καλώδιο LAN RJ45 και διαιρέτη στη συσκευασία. Ο ασύρματος δρομολογητής έχει ενσωματωμένη λειτουργία αυτόματης διασταύρωσης (crossover), επομένως χρησιμοποιήστε είτε καλώδιο 'straight-through' είτε 'crossover' για την ενσύρματη σύνδεση.

#### Για να ρυθμίσετε την ενσύρματη σύνδεση:

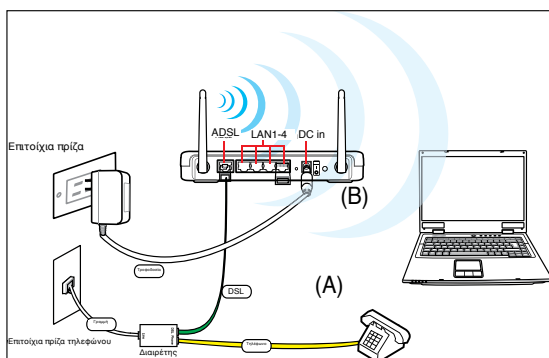
1. Συνδέστε τον ακροδέκτη γραμμής του διαιρέτη σε μια τηλεφωνική πρίζα και συνδέστε το τηλέφωνο στη θύρα τηλεφώνου (A).
2. Συνδέστε τη θύρα ΓΡΑΜΜΗΣ του ασύρματου δρομολογητή στη θύρα DSL του διαιρέτη (B).
3. Χρησιμοποιήστε το καλώδιο LAN RJ45 που περιλαμβάνεται για να συνδέσετε τον υπολογιστή στη θύρα LAN του ασύρματου δρομολογητή (C).



## Ρύθμιση ασύρματης σύνδεσης

### Για να ρυθμίσετε μια ασύρματη σύνδεση:

1. Συνδέστε τον ακροδέκτη γραμμής του διαιρέτη σε μια τηλεφωνική πρίζα και συνδέστε το τηλέφωνο στη θύρα τηλεφώνου (A).
2. Συνδέστε τη θύρα ΓΡΑΜΜΗΣ του ασύρματου δρομολογητή στη θύρα DSL του διαιρέτη (B).
3. Ενεργοποιήστε τον υπολογιστή και κάντε διπλό κλικ στο εικονίδιο ασύρματου δικτύου στη γραμμή εργασιών των Windows® για να δείτε τα διαθέσιμα δίκτυα. Επιλέξτε τον ασύρματο δρομολογητή. Από προεπιλογή, δεν υπάρχει κλειδί ασφαλείας για τον ασύρματο δρομολογητή. Κάντε κλικ στο **Connect (Σύνδεση)** και η σύνδεση θα ολοκληρωθεί σε δευτερόλεπτα.



Για να προστατεύσετε το δίκτυό σας από κακόβουλες επιθέσεις ή μη εξουσιοδοτημένη πρόσβαση, κάντε κλικ στο **Advanced Setting (Προχωρημένες ρυθμίσεις) > Wireless (Ασύρματο δίκτυο)** στη διαδικτυακή διεπαφή χρήστη.

# 3 Διαμόρφωση των δικτυακών συσκευών

## Πρόσβαση στον ασύρματο δρομολογητή Ορισμός μιας διεύθυνσης IP για ενσύρματο ή ασύρματο πελάτη

Για να προσπελάσετε τον Ασύρματο δρομολογητή DSL-N11, θα πρέπει να έχετε τις σωστές ρυθμίσεις TCP/IP στους ενσύρματους ή ασύρματους πελάτες σας. Ορίστε τις διευθύνσεις IP των πελατών στο ίδιο υποδίκτυο με τον DSL-N11.

Από προεπιλογή, ο Ασύρματος Δρομολογητής ASUS ενσωματώνει τις λειτουργίες του διακομιστή DHCP, ο οποίος εκχωρεί αυτόματα διευθύνσεις IP στις συσκευές του δικτύου.

Όμως σε μερικές περιπτώσεις, μπορεί να θέλετε να εκχωρήσετε σε μερικές συσκευές ή υπολογιστές του δικτύου με μη αυτόματο τρόπο στατικές διευθύνσεις αντί να γίνει αυτόματη εκχώρηση διευθύνσεων IP από τον ασύρματο δρομολογητή.

Ακολουθήστε από τις παρακάτω οδηγίες αυτές που αντιστοιχούν στο λειτουργικό σύστημα το οποίο είναι εγκατεστημένο στη συσκευή ή στον υπολογιστή του δικτύου σας.



**Σημείωση:** Αν θέλετε να εκχωρήσετε μη αυτόματα μια διεύθυνση IP στη συσκευή του δικτύου σας, συνιστούμε να χρησιμοποιήσετε τις ακόλουθες ρυθμίσεις:

- **IP address (Διεύθυνση IP):** 192.168.1.xxx (Το xxx μπορεί να είναι οποιοσδήποτε αριθμός μεταξύ 2 και 254, σιγουρευτείτε ότι η διεύθυνση IP δεν χρησιμοποιείται από άλλη συσκευή)
- **Subnet Mask (Μάσκα Υποδικτύου):** 255.255.255.0 (ίδια με τον Ασύρματο Δρομολογητή ASUS)
- **Gateway (Πύλη):** 192.168.1.1 (Διεύθυνση IP του Ασύρματος Δρομολογητή ASUS)
- **DNS:** 192.168.1.1 (Ασύρματος Δρομολογητής ASUS) ή εκχωρήστε ένα γνωστό διακομιστή DNS στο δίκτυό σας

## Windows® 9x/ME

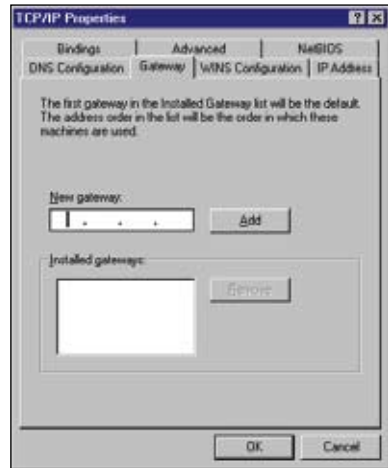
1. Κάντε κλικ στο **Start** ('Εναρξη) > **Control Panel** (Πίνακας Ελέγχου) > **Network** (Συνδέσεις Δικτύου) για να εμφανιστεί το παράθυρο ρύθμισης Δικτύου.
2. Επιλέξτε **TCP/IP** και κάντε κλικ στο **Properties** (Ιδιότητες).



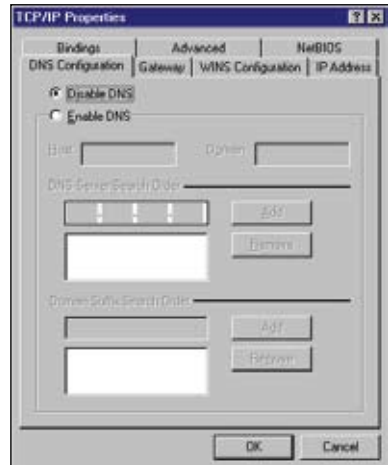
3. Αν θέλετε ο υπολογιστής σας να λάβει αυτόματα μια διεύθυνση IP, κάντε κλικ στο **Obtain an IP address automatically** (Αυτόματη λήψη διεύθυνσης IP) και κάντε κλικ στο **OK**. Αλλιώς, κάντε κλικ στο **Specify an IP address** (Καθορισμός διεύθυνσης IP), στη συνέχεια πληκτρολογήστε την **IP address** (Διεύθυνση IP) και τη **Subnet Mask** (Μάσκα υποδικτύου).



4. Επιλέξτε την καρτέλα **Gateway (Πύλη)**, στη συνέχεια πληκτρολογήστε τη **New gateway (Νέα πύλη)** και κάντε κλικ στο **Add (Προσθήκη)**.



5. Επιλέξτε την καρτέλα **DNS configuration (Διαμόρφωση DNS)** και κάντε κλικ στο **Enable DNS (Ενεργοποίηση DNS)**. Πληκτρολογήστε **Host (Υπολογιστής φιλοξενίας)**, **Domain (Τομέας)** και **DNS Server Search Order (Σειρά αναζήτησης διακομιστή DNS)**, και κάντε κλικ στο **Add (Προσθήκη)**.
6. Κάντε κλικ στο **OK**.



## Windows® NT4.0

1. Πηγαίνετε στο **Control Panel (Πίνακας Ελέγχου) > Network (Συνδέσεις Δικτύου)** για να εμφανιστεί το παράθυρο ρύθμισης Δικτύου και στη συνέχεια επιλέξτε την καρτέλα **Protocols (Πρωτόκολλα)**.
2. Επιλέξτε **TCP/IP Protocol (Πρωτόκολλο TCP/IP)** από τη λίστα των **Network Protocols (Πρωτόκολλα δικτύου)** και κάντε κλικ στο **Properties (Ιδιότητες)**.



3. Από την καρτέλα **IP Address (Διεύθυνση IP)** του παραθύρου **Microsoft TCP/IP Properties (Ιδιότητες Microsoft TCP/IP)**, μπορείτε να:
  - Επιλέξετε τον τύπο του προσαρμογέα δικτύου που είναι εγκατεστημένος στο σύστημά σας.
  - Ρυθμίσετε το δρομολογητή για αυτόματη εκχώρηση διευθύνσεων IP.
  - Πληκτρολογήσετε τη διεύθυνση IP, τη μάσκα υποδικτύου και την προεπιλεγμένη πύλη.



4. Επιλέξτε την καρτέλα DNS και κάντε κλικ στο **Add (Προσθήκη)** που βρίσκεται στο **DNS Service Search Order (Σειρά αναζήτησης υπηρεσιών DNS)** και πληκτρολογήστε το DNS.



## Windows® 2000

1. Κάντε κλικ στο **Start (Έναρξη)** > **Control Panel (Πίνακας Ελέγχου)** > **Network and Dial-up Connection (Δίκτυο και συνδέσεις μέσω τηλεφώνου)**. Κάντε δεξί κλικ στο **Local Area Connection (Σύνδεση τοπικού δικτύου)** και κάντε κλικ στο **Properties (Ιδιότητες)**.



- Επιλέξτε **Internet Protocol (TCP/IP)** και κάντε κλικ στο **Properties** (Ιδιότητες).
- Επιλέξτε **Obtain an IP address automatically** (Αυτόματη λήψη διεύθυνσης IP) αν θέλετε να εκχωρούνται αυτόματα οι ρυθμίσεις IP. Αλλιώς, επιλέξτε **Use the following IP address** (Χρησιμοποίηση της ακόλουθης διεύθυνσης IP): και πληκτρολογήστε **IP address** (Διεύθυνση IP), **Subnet mask** (Μάσκα υποδικτύου) και **Default gateway** (Προεπιλεγμένη πύλη).
- Επιλέξτε **Obtain an IP address automatically** (Αυτόματη λήψη διεύθυνσης IP) αν θέλετε να εκχωρούνται αυτόματα οι ρυθμίσεις IP. Αλλιώς, επιλέξτε **Use the following DNS server address** (Χρησιμοποίηση της ακόλουθης διεύθυνσης διακομιστή DNS): και πληκτρολογήστε **Preferred and Alternate DNS server** (Προτιμώμενος και εναλλακτικός διακομιστής DNS).
- Κάντε κλικ στο **OK** όταν τελειώσετε.



## Windows® XP

- Κάντε κλικ στο **Start** (Έναρξη) > **Control Panel** (Πίνακας Ελέγχου) > **Network** (Συνδέσεις Δικτύου). Κάντε δεξί κλικ στο **Local Area Connection** (Σύνδεση τοπικού δικτύου) και επιλέξτε **Properties** (Ιδιότητες).



2. Επιλέξτε **Internet Protocol (TCP/IP)** και κάντε κλικ στο **Properties** (Ιδιότητες).
3. Επιλέξτε **Obtain an IP address automatically** (Αυτόματη λήψη διεύθυνσης IP) αν θέλετε να εκχωρούνται αυτόματα οι ρυθμίσεις IP. Αλλιώς, επιλέξτε **Use the following IP address** (Χρησιμοποίηση της ακόλουθης διεύθυνσης IP): και πληκτρολογήστε **IP address** (Διεύθυνση IP), **Subnet mask** (Μάσκα υποδικτύου) και **Default gateway** (Προεπιλεγμένη πύλη).
4. Επιλέξτε **Obtain DNS server address automatically** (Αυτόματη λήψη διεύθυνσης διακομιστή DNS) αν θέλετε να εκχωρούνται αυτόματα οι ρυθμίσεις του διακομιστή DNS. Αλλιώς, επιλέξτε **Use the following DNS server address** (Χρησιμοποίηση της ακόλουθης διεύθυνσης διακομιστή DNS): και πληκτρολογήστε το **Preferred and Alternate DNS server** (Προτιμώμενος και εναλλακτικός διακομιστής DNS).
5. Κάντε κλικ στο **OK** όταν τελειώσετε.



## Windows® Vista

1. Κάντε κλικ στο **Start (Έναρξη) > Control Panel (Πίνακας Ελέγχου) > Network and Sharing Center (Κέντρο δικτύου και κοινής χρήσης)**. Κάντε δεξί κλικ στο **Local Area Connection (Σύνδεση τοπικού δικτύου)** και επιλέξτε **Properties (Ιδιότητες)**.



2. Επιλέξτε **Internet Protocol Version 4 (Πρωτόκολλο Internet Έκδοση 4) (TCP/IPv4)** και κάντε κλικ στο **Properties (Ιδιότητες)**.



3. Επιλέξτε **Obtain an IP address automatically (Αυτόματη λήψη διεύθυνσης IP)** αν θέλετε να εκχωρούνται αυτόματα οι ρυθμίσεις IP. Αλλιώς, επιλέξτε **Use the following IP address (Χρησιμοποίηση της ακόλουθης διεύθυνσης IP)**: και πληκτρολογήστε **IP address (Διεύθυνση IP)**, **Subnet mask (Μάσκα υποδικτύου)** και **Default gateway (Προεπιλεγμένη πύλη)**.
4. Επιλέξτε **Obtain DNS server address automatically (Αυτόματη λήψη διεύθυνσης διακομιστή DNS)** αν θέλετε να εκχωρούνται αυτόματα οι ρυθμίσεις του διακομιστή DNS. Αλλιώς, επιλέξτε **Use the following DNS server address (Χρησιμοποίηση της ακόλουθης διεύθυνσης διακομιστή DNS)**: και πληκτρολογήστε το **Preferred and Alternate DNS server (Προτιμώμενος και εναλλακτικός διακομιστής DNS)**.
5. Κάντε κλικ στο **OK** όταν τελειώσετε.



Συνιστούμε να ορίσετε τη διεύθυνση IP του δρομολογητή ως την προεπιλεγμένη πύλη.

# 4 Διαμόρφωση μέσω της διαδικτυακής γραφικής διεπαφής χρήστη (GUI)

## Διαμόρφωση μέσω της διαδικτυακής γραφικής διεπαφής χρήστη (GUI)

Η διαδικτυακή γραφική διεπαφή χρήστη (web GUI) του δρομολογητή σας επιτρέπει να διαμορφώσετε τις ακόλουθες ρυθμίσεις: **Network Map (Χάρτης δικτύου)**, **EZQoS Bandwidth Management (Διαχείριση εύρους ζώνης EZQoS)** και άλλες **Advanced Setting (Προχωρημένες ρυθμίσεις)**.

**Για διαμόρφωση μέσω της διαδικτυακής γραφικής διεπαφής χρήστη (web GUI):**

1. Μετά τη δημιουργία μιας ενσύρματης ή ασύρματης σύνδεσης, εκκινήστε ένα πρόγραμμα περιήγησης στο διαδίκτυο. Θα ξεκινήσει αυτόματα η σελίδα σύνδεσης.



**Σημείωση:** Μπορείτε επίσης να πληκτρολογήσετε την προεπιλεγμένη διεύθυνση IP του δρομολογητή (192.168.1.1) για να εκκινήσετε τη διαδικτυακή γραφική διεπαφή του δρομολογητή.

2. Στο παράθυρο σύνδεσης πληκτρολογήστε το προεπιλεγμένο όνομα χρήστη (admin) και τον κωδικό πρόσβασης (admin).



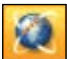


- Από τη βασική σελίδα, κάντε κλικ στο μενού πλοήγησης ή στους συνδέσμους για να διαμορφώσετε τα διάφορα χαρακτηριστικά του Ασύρματου Δρομολογητή ASUS.



## Χρήση του Χάρτη δικτύου

Το **Network Map (Χάρτης δικτύου)** σας επιτρέπει να προβάλλετε την κατάσταση και να διαμορφώσετε τις ρυθμίσεις σύνδεσης στο Internet, του συστήματος και των συσκευών του δικτύου. Σας επιτρέπει να ρυθμίζετε γρήγορα το Δίκτυο Ευρείας Περιοχής (WAN) χρησιμοποιώντας τη δυνατότητα Γρήγορη Ρύθμιση Internet (Quick Internet Setup - QIS) ή γρήγορη ρύθμιση του τοπικού δικτύου (LAN).

Για να δείτε την κατάσταση ή για να διαμορφώσετε τις ρυθμίσεις, κάντε κλικ σε οποιοδήποτε από αυτά τα εικονίδια που εμφανίζονται στη βασική σελίδα:

Εικονίδιο	Περιγραφή
	<b>Κατάσταση Internet</b> Κάντε κλικ σε αυτό το εικονίδιο για να προβάλλετε πληροφορίες σχετικά με την κατάσταση της σύνδεσης στο Internet, τη διεύθυνση WAN IP, το DNS, τον τύπο σύνδεσης και τη διεύθυνση πύλης. Από την οθόνη κατάστασης Internet, χρησιμοποιήστε τη δυνατότητα Γρήγορη Ρύθμιση Internet (QIS) για να ρυθμίσετε γρήγορα το WAN. Σημείωση: Για περισσότερα στοιχεία πάνω στη δυνατότητα QIS, ανατρέξτε στην ενότητα <b>Setting up WAN using the Quick Internet Setup (QIS) [Ρύθμιση WAN μέσω της Γρήγορης Ρύθμισης Internet (QIS)]</b> στην επόμενη σελίδα.
	<b>Κατάσταση συστήματος</b> Κάντε κλικ σε αυτό το εικονίδιο για να προβάλλετε πληροφορίες για το SSID, τη μέθοδο ελέγχου ταυτότητας, την κρυπτογράφηση WEP, το LAN IP, τον κωδικό PIN, τη διεύθυνση MAC ή για να ενεργοποιήσετε/απενεργοποιήσετε την ασύρματη ραδιοεπικοινωνία. Εκκινήστε τη λειτουργία WPS από την οθόνη κατάστασης Συστήματος.
	<b>Κατάσταση συσκευής δικτύου</b> Κάντε κλικ σε αυτό το εικονίδιο για να προβάλλετε πληροφορίες σχετικά με τις συσκευές ή τους υπολογιστές του δικτύου και για να εμποδίσετε/επιτρέψετε μια συσκευή.

## Ρύθμιση του WAN με τη χρήση του Quick Internet Setup (QIS)

Η λειτουργία Γρήγορης Ρύθμισης Internet (QIS) της ASUS ανιχνεύει αυτόματα τις ρυθμίσεις της σύνδεσής σας στο Internet. Αν ο Ασύρματος Δρομολογητής ASUS δεν μπορεί να ανιχνεύσει τον τύπο της σύνδεσής σας στο Internet, μπορεί να χρειαστεί να ρυθμίσετε χειροκίνητα τις ρυθμίσεις σύνδεσης στο Internet.

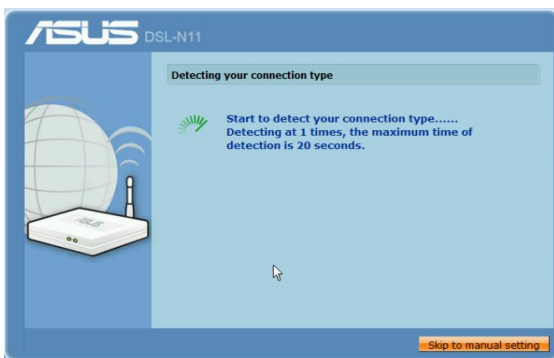
Για να χρησιμοποιήσετε τη Γρήγορη Ρύθμιση Internet (QIS) της ASUS:

1. Εκκινήστε το πρόγραμμα πλοήγησης στο διαδίκτυο. Περιμένετε περίπου 20 δευτερόλεπτα ώστε το QIS να ανιχνεύσει αυτόματα τον τύπο σύνδεσης στο Internet.
2. Πληκτρολογήστε το όνομα χρήστη και τον κωδικό πρόσβασης της σύνδεσής σας και κάντε κλικ στο **Apply (Εφαρμογή)**.
3. Αφού ολοκληρωθεί η ρύθμιση του τύπου σύνδεσης στο Internet, επιλέξτε ένα από τα ακόλουθα:
  - **Μετάβαση στο Internet:** Κάντε κλικ για πλοήγηση στο Internet.
  - **Απλά ρύθμιση ασύρματης ασφάλειας:** Κάντε κλικ για να διαμορφώσετε τις ρυθμίσεις ασύρματης ασφάλειας.

## Μη αυτόματη ρύθμιση της σύνδεσης στο Internet

Για να ρυθμίσετε τη σύνδεση στο Internet με μη αυτόματο τρόπο:

1. Αν το ASUS QIS δεν μπορεί να ανιχνεύσει αυτόματα τον τύπο της σύνδεσής σας στο Internet, κάντε κλικ στο **Skip to manual settings (Μετάβαση στη μη αυτόματη ρύθμιση)**.



2. Επιλέξτε **Country (Χώρα)** και **ISP (Πάροχος διαδικτυακών υπηρεσιών)** και κάντε κλικ στο **Next (Επόμενο)**. Εάν η χώρα και ο ISP σας δεν βρίσκονται στη λίστα, επιλέξτε **Not list (Εκτός λίστας)** και πληκτρολογήστε τα **VPI** και **VCI** στη συνέχεια κάντε κλικ στο **Next (Επόμενο)**. Μπορείτε να ζητήσετε τις τιμές VPI/VCI από τον ISP σας.
3. Στη σελίδα σύνδεσης, πληκτρολογήστε το προεπιλεγμένο όνομα χρήστη (admin) και τον προεπιλεγμένο κωδικό πρόσβασης (admin).
4. Ο δρομολογητής υποστηρίζει τους εξής τύπους σύνδεσης: PPP πάνω από ATM (PPPoA), PPP πάνω από Ethernet (PPPoE), Δρομολόγηση Ενθυλάκωσης MAC (MER), IP πάνω από ATM (IPoA), και Γεφύρωση. Επιλέξτε τον τύπο της σύνδεσής σας και ακολουθήστε τις οδηγίες που



---

Μπορείτε να λάβετε τις απαιτούμενες πληροφορίες σχετικά με τον τύπο της σύνδεσής σας στο Internet από τον Πάροχο διαδικτυακών υπηρεσιών (ISP).

---

5. Όταν τελειώσετε, κάντε κλικ στο **Save/Reboot (Αποθήκευση/Επανεκκίνηση)**.



---

Για περισσότερες λεπτομέρειες σχετικά με το QIS, ανατρέξτε στις οδηγίες χρήσης που περιλαμβάνονται στο CD υποστήριξης.

---

# Διαχείριση εύρους ζώνης EzQoS

Η Διαχείριση εύρους ζώνης EzQoS σάς επιτρέπει να ορίσετε την προτεραιότητα εύρους ζώνης και να διαχειριστείτε την κυκλοφορία στο δίκτυο.

**Για να ρυθμίσετε την προτεραιότητα εύρους ζώνης :**

1. Κάντε κλικ στο **EzQoS Bandwidth Management (Διαχείριση εύρους ζώνης EzQoS)** από το μενού πλοήγησης στην αριστερή πλευρά της οθόνης σας.



2. Κάντε κλικ σε οποιαδήποτε από τις τέσσερις εφαρμογές που ακολουθούν για να ρυθμίσετε την προτεραιότητα εύρους ζώνης:

Εικονίδιο	Περιγραφή
	<b>Gaming Blaster</b> Ο δρομολογητής αντιμετωπίζει ως πρώτη προτεραιότητα την κυκλοφορία των παιχνιδιών.
	<b>Εφαρμογή Internet</b> Ο δρομολογητής αντιμετωπίζει ως πρώτη προτεραιότητα την κυκλοφορία e-mail, εφαρμογών περιήγησης στο διαδίκτυο και άλλων εφαρμογών Internet.
	<b>Aidisk</b> Ο δρομολογητής αντιμετωπίζει ως πρώτη προτεραιότητα την κυκλοφορία που αφορά τη λήψη/αποστολή δεδομένων από/προς το διακομιστή FTP.
	<b>Ροές δεδομένων Voip/Video</b> Ο δρομολογητής αντιμετωπίζει την κυκλοφορία των δεδομένων ήχου/βίντεο ως πρώτη προτεραιότητα.

3. Κάντε κλικ στο **Save (Αποθήκευση)** για να αποθηκεύσετε τις ρυθμίσεις διαμόρφωσης.

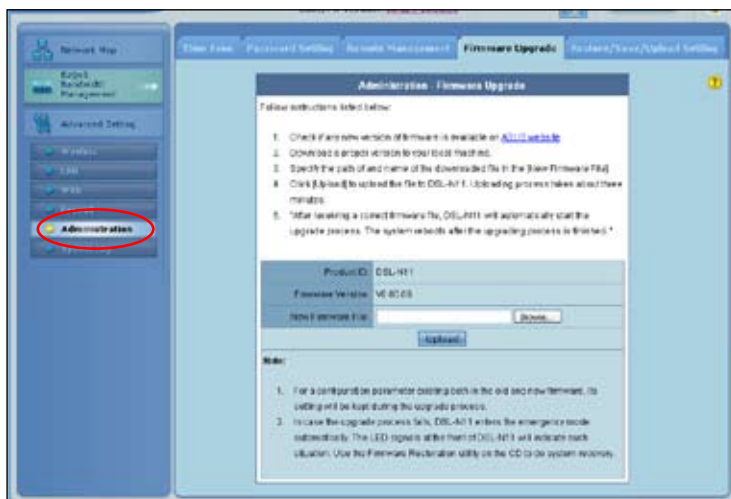
# Αναβάθμιση του υλικολογισμικού



**Σημείωση:** Κάντε λήψη του πιο πρόσφατου υλικολογισμικού από τον ιστότοπο της ASUS στη διεύθυνση <http://www.asus.com>

## Για να αναβαθμίσετε το υλικολογισμικό:

1. Κάντε κλικ στο **Advanced Setting** (Προχωρημένες ρυθμίσεις) από το μενού πλοήγησης στην αριστερή πλευρά της οθόνης σας.



2. Στο μενού **Administration** (Διαχείριση), κάντε κλικ στο **Firmware Upgrade** (Αναβάθμιση υλικολογισμικού).
3. Στο πεδίο **New Firmware File** (Νέο αρχείο υλικολογισμικού), κάντε κλικ στο **Browse** (Αναζήτηση) για να εντοπίσετε το νέο υλικολογισμικό στον υπολογιστή σας.
4. Κάντε κλικ στο **Upload** (Αποστολή). Η διαδικασία αποστολής διαρκεί περίπου τρία λεπτά.

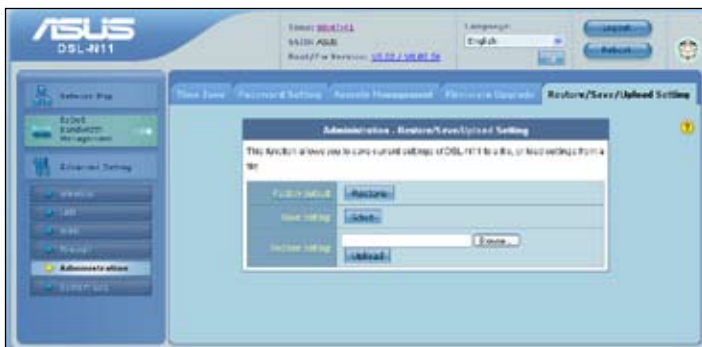


**Σημείωση:** Αν η διαδικασία αναβάθμισης αποτύχει, ο ασύρματος δρομολογητής εισέρχεται αυτόματα σε κατάσταση έκτακτης ανάγκης ή σφάλματος και η λυχνία ένδειξης (στην μπροστινή πλευρά) αναβοσβήνει αργά. Για επαναφορά του συστήματος, χρησιμοποιήστε το βοηθητικό πρόγραμμα **Firmware Restoration** (Αποκατάσταση υλικολογισμικού).

## Ρυθμίσεις επαναφοράς/αποθήκευσης/αποστολής

Για να επαναφέρετε/αποθηκεύσετε/αποστείλετε τις ρυθμίσεις:

1. Κάντε κλικ στο **Advanced Setting (Προχωρημένες ρυθμίσεις)** από το μενού πλοήγησης στην αριστερή πλευρά της οθόνης σας.
2. Στο μενού **Administration (Διαχείριση)**, κάντε κλικ στο **Restore/Save/Upload Setting (Επαναφορά/Αποθήκευση/Αποστολή ρυθμίσεων)**.



3. Επιλέξτε τις εργασίες που θέλετε να κάνετε:
  - Για επαναφορά στις προεπιλεγμένες εργοστασιακές ρυθμίσεις, κάντε κλικ στο **Restore (Επαναφορά)** και κάντε κλικ στο **OK** στο μήνυμα επιβεβαίωσης.
  - Για να αποθηκεύσετε τις τρέχουσες ρυθμίσεις συστήματος, κάντε κλικ στο **Save (Αποθήκευση)** και κάντε κλικ στο **Save (Αποθήκευση)** στο παράθυρο λήψης αρχείου για να αποθηκεύσετε το αρχείο συστήματος στη διαδρομή που επιθυμείτε.
  - Για να αποκαταστήσετε τις προηγούμενες ρυθμίσεις του συστήματος, κάντε κλικ στο **Browse (Αναζήτηση)** για να εντοπίσετε το αρχείο συστήματος που θέλετε να επαναφέρετε και κάντε κλικ στο **Upload (Αποστολή)**.

## Αντιμετώπιση προβλημάτων

Αυτός ο οδηγός αντιμετώπισης προβλημάτων παρέχει λύσεις σε μερικά συνηθισμένα προβλήματα που ενδέχεται να αντιμετωπίσετε κατά την εγκατάσταση ή χρήση του Ασύρματου Δρομολογητή ASUS. Τα προβλήματα αυτά απαιτούν απλή αντιμετώπιση προβλημάτων την οποία μπορείτε να κάνετε μόνοι σας. Επικοινωνήστε με την Τεχνική Υποστήριξη της ASUS αν αντιμετωπίζετε προβλήματα που δεν αναφέρονται σε αυτό το κεφάλαιο.

Πρόβλημα	Ενέργεια
Δεν έχω πρόσβαση σε εφαρμογή περιήγησης στο διαδίκτυο για να διαμορφώσω το δρομολογητή.	<ol style="list-style-type: none"> <li>1. Εκκινήστε μια εφαρμογή περιήγησης στο διαδίκτυο και κάντε κλικ στο <b>Tools (Εργαλεία) &gt; Internet Options...</b> (<b>Επιλογές Internet...</b>)</li> <li>2. Στο <b>Temporary Internet files (Προσωρινά αρχεία Internet)</b>, κάντε κλικ στο <b>Delete Cookies...</b> (<b>Διαγραφή Cookies...</b>) και στο <b>Delete Files...</b> (<b>Διαγραφή αρχείων...</b>)</li> </ol>
Η συσκευή-πελάτης του δικτύου δεν μπορεί να δημιουργήσει ασύρματα σύνδεση με το δρομολογητή.	<p><b>Εκτός εύρους:</b></p> <ul style="list-style-type: none"> <li>• Τοποθετήστε το δρομολογητή πιο κοντά στον ασύρματο πελάτη.</li> <li>• Προσπαθήστε να αλλάξετε τις ρυθμίσεις των καναλιών.</li> </ul> <p><b>Έλεγχος ταυτότητας:</b></p> <ul style="list-style-type: none"> <li>• Δημιουργήστε ενσύρματη σύνδεση με το δρομολογητή.</li> <li>• Ελέγξτε τις ρυθμίσεις ασφαλείας ασύρματου δικτύου.</li> <li>• Πατήστε το κουμπί Επαναφοράς στην πίσω πλευρά για περισσότερα από πέντε δευτερόλεπτα.</li> </ul> <p><b>Δεν είναι δυνατή η εύρεση του δρομολογητή:</b></p> <ul style="list-style-type: none"> <li>• Πατήστε το κουμπί Επαναφοράς στην πίσω πλευρά για περισσότερα από πέντε δευτερόλεπτα.</li> <li>• Ελέγξτε τις ρυθμίσεις του ασύρματου προσαρμογέα όπως SSID και ρυθμίσεις κρυπτογράφησης.</li> </ul>

Πρόβλημα	Ενέργεια
Δεν είναι δυνατή η πρόσβαση στο Internet μέσω προσαρμογέα ασύρματου δικτύου (LAN)	<ul style="list-style-type: none"> <li>• Μετακινήστε το δρομολογητή πιο κοντά στην ασύρματη συσκευή-πελάτη.</li> <li>• Ελέγξτε αν ο ασύρματος προσαρμογέας είναι συνδεδεμένος στο σωστό ασύρματο δρομολογητή.</li> <li>• Ελέγξτε αν το ασύρματο κανάλι που χρησιμοποιείτε είναι συμβατό με τα διαθέσιμα κανάλια στη χώρα / περιοχή σας.</li> <li>• Ελέγξτε τις ρυθμίσεις κρυπτογράφησης.</li> <li>• Ελέγξτε αν είναι σωστή η Καλωδιακή ή ADSL σύνδεση.</li> <li>• Προσπαθήστε ξανά χρησιμοποιώντας καλώδιο Ethernet.</li> </ul>
Δεν έχω πρόσβαση στο Internet.	<ul style="list-style-type: none"> <li>• Ελέγξτε τις ενδείξεις κατάστασης στο μόντεμ ADSL και στον ασύρματο δρομολογητή.</li> <li>• Ελέγξτε αν η λυχνία WAN στον ασύρματο δρομολογητή είναι ANAMMENEH (ON). Αν η λυχνία δεν είναι ANAMMENEH (ON), αλλάξτε το καλώδιο και προσπαθήστε ξανά.</li> </ul>
Όταν η λυχνία "Link (Ζεύξη)" του Μόντεμ ADSL είναι ANAMMENEH (ON) (δεν αναβοσβήνει), αυτό σημαίνει ότι είναι δυνατή η πρόσβαση στο Internet.	<ul style="list-style-type: none"> <li>• Κάντε επανεκκίνηση του υπολογιστή.</li> <li>• Ανατρέξτε στον Οδηγό Γρήγορης Έναρξης του ασύρματου δρομολογητή και διαμορφώστε ξανά τις ρυθμίσεις.</li> <li>• Ελέγξτε αν η λυχνία WAN στον ασύρματο δρομολογητή είναι ANAMMENEH (ON).</li> <li>• Ελέγξτε τις ρυθμίσεις ασύρματης κρυπτογράφησης.</li> <li>• Ελέγξτε αν ο υπολογιστής μπορεί να λάβει τη διεύθυνση IP (μέσω ενσύρματου και ασύρματου δικτύου).</li> <li>• Σιγουρευτείτε ότι η εφαρμογή περιήγησης στο διαδίκτυο έχει διαμορφωθεί για χρήση στο τοπικό δίκτυο (LAN) και δεν έχει διαμορφωθεί για χρήση με διακομιστή proxy.</li> </ul>
Αν η λυχνία ADSL "LINK (ΖΕΥΞΗ)" αναβοσβήνει συνέχεια ή παραμένει σβηστή η πρόσβαση στο Internet δεν είναι δυνατή – ο Δρομολογητής δεν είναι δυνατό να δημιουργήσει σύνδεση με το δίκτυο ADSL.	<ul style="list-style-type: none"> <li>• Σιγουρευτείτε πως όλα τα καλώδια είναι σωστά συνδεδεμένα.</li> <li>• Αποσυνδέστε το καλώδιο τροφοδοσίας από το καλωδιακό ή ADSL μόντεμ, περιμένετε μερικά λεπτά και συνδέστε ξανά το καλώδιο.</li> <li>• Αν η λυχνία ADSL συνεχίζει να αναβοσβήνει ή να παραμένει ΣΒΗΣΤΗ (OFF), επικοινωνήστε με το πάροχο της υπηρεσίας σας ADSL.</li> </ul>

Πρόβλημα	Ενέργεια
Έχω ξεχάσει το όνομα του δικτύου ή το κλειδί κρυπτογράφησης	<ul style="list-style-type: none"> <li>• Προσπαθήστε να δημιουργήσετε την ενσύρματη σύνδεση και να διαμορφώσετε ξανά τις ρυθμίσεις ασύρματης κρυπτογράφησης.</li> <li>• Πατήστε το κουμπί Επαναφοράς στην πίσω πλευρά του ασύρματου δρομολογητή για περισσότερα από πέντε δευτερόλεπτα.</li> </ul>
Πώς να επαναφέρετε το σύστημα στις προεπιλεγμένες ρυθμίσεις	<ul style="list-style-type: none"> <li>• Πατήστε το κουμπί Επαναφοράς στην πίσω πλευρά του ασύρματου δρομολογητή για περισσότερο από πέντε δευτερόλεπτα.</li> </ul> <p>Οι προεπιλεγμένες εργοστασιακές ρυθμίσεις είναι:</p> <p><b>User Name (Όνομα χρήστη):</b> admin</p> <p><b>Password (Κωδικός πρόσβασης):</b> admin</p> <p><b>Enable DHCP (Ενεργοποίηση DHCP):</b> Yes (Ναι) (αν το καλώδιο WAN είναι συνδεδεμένο)</p> <p><b>IP address (Διεύθυνση IP):</b> 19 .168.1.1</p> <p><b>Domain Name (Όνομα Τομέα):</b> (Άδειο)</p> <p><b>Subnet Mask (Μάσκα υποδικτύου):</b> 55. 55. 55.0</p> <p><b>DNS Server 1 (Διακομιστής DNS 1):</b> 19 .168.1.1</p> <p><b>DNS Server 2 (Διακομιστής DNS 2):</b> (Άδειο)</p> <p><b>SSID:</b> προεπιλεγμένο</p>

# Υπηρεσία ASUS DDNS

Το DSL-N11 είναι το πρώτο μοντέλο που υποστηρίζει την υπηρεσία ASUS DDNS. Όταν αλλάζετε συσκευές στο κέντρο εξυπηρέτησης, αν έχετε εγγραφεί στην υπηρεσία ASUS DDNS και θέλετε να κρατήσετε το αρχικό όνομα τομέα, η μεταφορά δεδομένων είναι υποχρεωτική. Επισκεφτείτε το τοπικό κέντρο εξυπηρέτησης για περισσότερες πληροφορίες.



## Σημειώσεις:

Αν δεν υπάρχει δραστηριότητα στον τομέα – όπως επαναδιαμόρφωση του δρομολογητή ή πρόσβαση στο καταχωρημένο όνομα τομέα – μέσα σε 90 ημέρες, το σύστημα αυτόματα διαγράφει τις καταχωρημένες πληροφορίες.

Αν αντιμετωπίζετε οποιοδήποτε πρόβλημα ή δυσκολία στη χρήση της συσκευής σας, επισκεφτείτε το κέντρο εξυπηρέτησης.

## Συνήθεις ερωτήσεις & απαντήσεις

- 1. Οι καταχωρημένες πληροφορίες πρόκειται να χαθούν ή θα χρησιμοποιηθούν από άλλους;**

Αν δεν ενημερώσετε τις καταχωρημένες πληροφορίες μέσα σε 90 ημέρες, το σύστημα αυτόματα διαγράφει τις καταχωρημένες πληροφορίες και το όνομα τομέα μπορεί να καταχωρηθεί σε άλλους.

- 2. Δεν δήλωσα το ASUS DDNS για το δρομολογητή που αγόρασα πριν από έξι μήνες. Μπορώ ακόμη να το δηλώσω;**

Ναι, μπορείτε ακόμη να δηλώσετε την υπηρεσία ASUS DDNS για το δρομολογητή σας. Η υπηρεσία DDNS είναι ενσωματωμένη στο δρομολογητή σας, έτσι μπορείτε να εγγραφείτε στην υπηρεσία ASUS DDNS οποτεδήποτε. Πριν εγγραφείτε, κάντε κλικ στο **Query (Ερώτηση)** για να ελέγξετε αν το όνομα είναι καταχωρημένο ή όχι. Αν δεν είναι, το σύστημα καταχωρεί το όνομα αυτόματα.

- 3. Καταχώρησα ένα όνομα τομέα και δούλεψε σωστά εωσότου οι φίλοι μου μου είπαν ότι μπορούσαν να αποκτήσουν πρόσβαση στο δικό μου όνομα τομέα.**

Ελέγξτε τα ακόλουθα:

1. Το διαδίκτυο λειτουργεί σωστά.
2. Ο διακομιστής DNS λειτουργεί σωστά.
3. Την τελευταία φορά που ενημερώσατε το όνομα τομέα

Αν έχετε ακόμη προβλήματα στην πρόσβαση στο όνομα τομέα, επικοινωνήστε με το κέντρο εξυπηρέτησης.

- 4. Μπορώ να καταχωρήσω δύο ονόματα τομέα για να έχω ξεχωριστή πρόσβαση στους διακομιστές http και ftp;**

Όχι, δεν μπορείτε. Μπορείτε να καταχωρήσετε μόνο ένα όνομα τομέα ανά δρομολογητή. Χρησιμοποιήστε αντιστοίχιση θυρών για να εφαρμόσετε ασφάλεια στο δίκτυο.

**5. Μετά την επανεκκίνηση του δρομολογητή, γιατί βλέπω διαφορετικές WAN IPs στο MS DOS και στη σελίδα διαμόρφωσης του δρομολογητή;**

Αυτό είναι φυσιολογικό. Ο χρόνος που μεσολαβεί μεταξύ του διακομιστή ISP DNS και του ASUS DDNS έχει ως αποτέλεσμα διαφορετικές WAN IPs στο MS DOS και στη σελίδα διαμόρφωσης δρομολογητή. Οι διαφορετικοί ISP μπορεί να έχουν διαφορετικούς ενδιάμεσους χρόνους για την ενημέρωση IP.

**6. Είναι η υπηρεσία ASUS DDNS δωρεάν, ή είναι απλά μια δοκιμαστική έκδοση;**

Η υπηρεσία ASUS DDNS είναι δωρεάν και είναι ενσωματωμένες σε κάποιους δρομολογητές ASUS. Ελέγξτε το δικό σας δρομολογητή ASUS αν υποστηρίζει την υπηρεσία ASUS DDNS.

# Παράρτηματα

## Γνωστοποιήσεις

### Federal Communications Commission Statement

This device complies with Part 15 of the FCC Rules. Operation is subject to the following two conditions:

- This device may not cause harmful interference.
- This device must accept any interference received, including interference that may cause undesired operation.

This equipment has been tested and found to comply with the limits for a class B digital device, pursuant to part 15 of the FCC Rules. These limits are designed to provide reasonable protection against harmful interference in a residential installation.

This equipment generates, uses and can radiate radio frequency energy and, if not installed and used in accordance with the instructions, may cause harmful interference to radio communications. However, there is no guarantee that interference will not occur in a particular installation. If this equipment does cause harmful interference to radio or television reception, which can be determined by turning the equipment off and on, the user is encouraged to try to correct the interference by one or more of the following measures:

- Reorient or relocate the receiving antenna.
- Increase the separation between the equipment and receiver.
- Connect the equipment into an outlet on a circuit different from that to which the receiver is connected.
- Consult the dealer or an experienced radio/TV technician for help.



---

**Caution:** Any changes or modifications not expressly approved by the party responsible for compliance could void the user's authority to operate the equipment.

---

## REACH

Complying with the REACH (Registration, Evaluation, Authorisation, and Restriction of Chemicals) regulatory framework, we published the chemical substances in our products at ASUS REACH website at <http://green.asus.com/english/REACH.htm>

## Prohibition of Co-location

This device and its antenna(s) must not be co-located or operating in conjunction with any other antenna or transmitter

## Safety Information

To maintain compliance with FCC's RF exposure guidelines, this equipment should be installed and operated with minimum distance 20cm between the radiator and your body. Use on the supplied antenna.

## Declaration of Conformity for R&TTE directive 1999/5/EC

Essential requirements – Article 3

Protection requirements for health and safety – Article 3.1a

Testing for electric safety according to EN 60950-1 has been conducted. These are considered relevant and sufficient.

Protection requirements for electromagnetic compatibility – Article 3.1b

Testing for electromagnetic compatibility according to EN 301 489-1 and EN 301 489-17 has been conducted. These are considered relevant and sufficient.

Effective use of the radio spectrum – Article 3.2

Testing for radio test suites according to EN 300 328- 2 has been conducted. These are considered relevant and sufficient.

## CE Mark Warning

This is a Class B product, in a domestic environment, this product may cause radio interference, in which case the user may be required to take adequate measures.

## FCC Radiation Exposure Statement

This equipment complies with FCC radiation exposure limits set forth for an uncontrolled environment. This equipment should be installed and operated with minimum distance 20cm between the radiator & your body.

This transmitter must not be co-located or operating in conjunction with any other antenna or transmitter. 2.4GHz operation of this product in the U.S.A. is firmware-limited to channels 1 through 11.



---

DSL-N11 Wireless Router Quick Start Guide DSL-N11 ADSL POWER Sync Data WLAN  
WPS 1 2 3 4 R LAN

---

## FCC Part 68 REQUIREMENTS

This equipment complies with Part 68 of the FCC rules and the requirements adopted by the ACTA. On the bottom of this equipment is a label that contains, among other information, a product identifier in the format US: ASUDL01BDSL11. If requested, this number must be provided to the telephone company.

The REN is used to determine the number of devices that may be connected to a telephone line. Excessive RENs on a telephone line may result in the devices not ringing in response to an incoming call. In most but not all areas, the sum of RENs should not exceed five (5.0). To be certain of the number of devices that may be connected to a line, as determined by the total RENs, contact the local telephone company. For products approved after July 23, 2001, the REN for this product is part of the product identifier that has the format US: ASUDL01BDSL11. The digits represented by 01 are the REN without a decimal point (e.g., 03 is a REN of 0.3). For earlier products, the REN is separately shown on the label.

A plug and jack used to connect this equipment to the premises wiring and telephone network must comply with the applicable FCC Part 68 rules and requirements adopted by the ACTA. A compliant telephone cord and modular plug is provided with this product. It is designed to be connected to a compatible modular jack that is also compliant. See installation instructions for details.

If your equipment causes harm to the telephone network, the telephone company may discontinue your service temporarily. If possible, they will notify you in advance. But if advance notice is not practical, you will be notified as soon as possible. You will be informed of your right to file a complaint with the FCC. Your telephone company may make changes in its facilities, equipment, operations or procedures that could affect the proper functioning of your equipment. If they do, you will be notified in advance to give you an opportunity to maintain uninterrupted telephone service.

If you experience trouble with this telephone equipment, Please contact the following address and phone number for information on obtaining service or repairs.

The telephone company may ask that you disconnect this equipment from the network until the problem has been corrected or until you are sure that the equipment is not malfunctioning.

This equipment may not be used on coin service provided by the telephone company. Connection to party lines is subject to state tariffs.

COMPANY: ASUS Computer International

ADDRESS: 44370 Nobel Drive, Fremont, CA 94536 USA

TEL NO: 510-739-3777 ext.4530



**DSL-N11 Wireless Router Quick Start Guide DSL-N11 ADSL POWER Sync Data WLAN  
WPS 1 2 3 4 R LAN**

---

## IC (Canada)

1. 2.4GHz Mobile device (ex. 11b/g/n AP/Router) with fixed antenna:

( Industry Canada Statement )

This device complies with RSS-210 of the Industry Canada Rules.

Operation is subject to the following two conditions:

- 1) this device may not cause interference and
- 2) this device must accept any interference, including interference that may cause undesired operation of the device

This Class A digital apparatus complies with Canadian ICES-003.

Cet appareil numérique de la class A est conforme a la norme NMB-003 du Canada.

## IC Radiation Exposure Statement

This equipment complies with Canada radiation exposure limits set forth for uncontrolled environments. This equipment should be installed and operated with minimum distance 20cm between the radiator & your body.

This transmitter must not be co-located or operating in conjunction with any other antenna or transmitter.

2.4GHz operation of this product in Canada is firmware-limited to channels 1 through

11.

## CE (Europe)

WLAN 2.4GHz device:

This device can be operated in the EU without restrictions indoor.

However, operated outdoors in France is restricted to 2400 ~ 2454 MHz (Channel 1 ~ 7).

## Safety

1. For apply CSA not control power adaptor:

This unit is to be used with an external power adaptor of a Class 2 or level 3 type and Approved type suitable for use in the North America of equipment installation, having an output voltage rating of 15 V dc, and output current rating of 0.8 A or equivalent.

The external AC adapter must be complied with the requirements of LPS (Limited Power Sources).

Power Supply

Leader

EU: MV12-Y150080-C5

UK: MV12-Y150080-B2

AU: MU12-2150080-A3

# GNU General Public License

## Licensing information

This product includes copyrighted third-party software licensed under the terms of the GNU General Public License. Please see The GNU General Public License for the exact terms and conditions of this license. We include a copy of the GPL with every CD shipped with our product. All future firmware updates will also be accompanied with their respective source code. Please visit our web site for updated information. Note that we do not offer direct support for the distribution.

## GNU GENERAL PUBLIC LICENSE

Version 2, June 1991

Copyright (C) 1989, 1991 Free Software Foundation, Inc.

59 Temple Place, Suite 330, Boston, MA 02111-1307 USA

Everyone is permitted to copy and distribute verbatim copies of this license document, but changing it is not allowed.

### Preamble

The licenses for most software are designed to take away your freedom to share and change it. By contrast, the GNU General Public License is intended to guarantee your freedom to share and change free software--to make sure the software is free for all its users. This General Public License applies to most of the Free Software Foundation's software and to any other program whose authors commit to using it. (Some other Free Software Foundation software is covered by the GNU Library General Public License instead.) You can apply it to your programs, too.

When we speak of free software, we are referring to freedom, not price. Our General Public Licenses are designed to make sure that you have the freedom to distribute copies of free software (and charge for this service if you wish), that you receive source code or can get it if you want it, that you can change the software or use pieces of it in new free programs; and that you know you can do these things.

To protect your rights, we need to make restrictions that forbid anyone to deny you these rights or to ask you to surrender the rights. These restrictions translate to certain responsibilities for you if you distribute copies of the software, or if you modify it.

For example, if you distribute copies of such a program, whether gratis or for a fee, you must give the recipients all the rights that you have. You must make sure that they, too, receive or can get the source code. And you must show them these terms so they know their rights.

We protect your rights with two steps: (1) copyright the software, and (2) offer you this license which gives you legal permission to copy, distribute and/or modify the software.

Also, for each author's protection and ours, we want to make certain that everyone understands that there is no warranty for this free software. If the software is modified by someone else and passed on, we want its recipients to know that what they have is not the original, so that any problems introduced by others will not reflect on the original authors' reputations.

Finally, any free program is threatened constantly by software patents. We wish to avoid the danger that redistributors of a free program will individually obtain patent licenses, in effect making the program proprietary. To prevent this, we have made it clear that any patent must be licensed for everyone's free use or not licensed at all. The precise terms and conditions for copying, distribution and modification follow.

### **Terms & conditions for copying, distribution, & modification**

0. This License applies to any program or other work which contains a notice placed by the copyright holder saying it may be distributed under the terms of this General Public License. The "Program", below, refers to any such program or work, and a "work based on the Program" means either the Program or any derivative work under copyright law: that is to say, a work containing the Program or a portion of it, either verbatim or with modifications and/or translated into another language. (Hereinafter, translation is included without limitation in the term "modification".) Each licensee is addressed as "you".  
Activities other than copying, distribution and modification are not covered by this License; they are outside its scope. The act of running the Program is not restricted, and the output from the Program is covered only if its contents constitute a work based on the Program (independent of having been made by running the Program). Whether that is true depends on what the Program does.
1. You may copy and distribute verbatim copies of the Program's source code as you receive it, in any medium, provided that you conspicuously and appropriately publish on each copy an appropriate copyright notice and disclaimer of warranty; keep intact all the notices that refer to this License and to the absence of any warranty; and give any other recipients of the Program a copy of this License along with the Program.  
You may charge a fee for the physical act of transferring a copy, and you may at your option offer warranty protection in exchange for a fee.
2. You may modify your copy or copies of the Program or any portion of it, thus forming a work based on the Program, and copy and distribute such modifications or work under the terms of Section 1 above, provided that you also meet all of these conditions:

- a) You must cause the modified files to carry prominent notices stating that you changed the files and the date of any change.
- b) You must cause any work that you distribute or publish, that in whole or in part contains or is derived from the Program or any part thereof, to be licensed as a whole at no charge to all third parties under the terms of this License.
- c) If the modified program normally reads commands interactively when run, you must cause it, when started running for such interactive use in the most ordinary way, to print or display an announcement including an appropriate copyright notice and a notice that there is no warranty (or else, saying that you provide a warranty) and that users may redistribute the program under these conditions, and telling the user how to view a copy of this License. (Exception: if the Program itself is interactive but does not normally print such an announcement, your work based on the Program is not required to print an announcement.)

These requirements apply to the modified work as a whole. If identifiable sections of that work are not derived from the Program, and can be reasonably considered independent and separate works in themselves, then this License, and its terms, do not apply to those sections when you distribute them as separate works. But when you distribute the same sections as part of a whole which is a work based on the Program, the distribution of the whole must be on the terms of this License, whose permissions for other licensees extend to the entire whole, and thus to each and every part regardless of who wrote it.

Thus, it is not the intent of this section to claim rights or contest your rights to work written entirely by you; rather, the intent is to exercise the right to control the distribution of derivative or collective works based on the Program.

In addition, mere aggregation of another work not based on the Program with the Program (or with a work based on the Program) on a volume of a storage or distribution medium does not bring the other work under the scope of this License.

- 3. You may copy and distribute the Program (or a work based on it, under Section 2) in object code or executable form under the terms of Sections 1 and 2 above provided that you also do one of the following:
  - a) Accompany it with the complete corresponding machine-readable source code, which must be distributed under the terms of Sections 1 and 2 above on a medium customarily used for software interchange; or,
  - b) Accompany it with a written offer, valid for at least three years, to give any third party, for a charge no more than your cost of physically performing source distribution, a complete machine-readable copy of the corresponding source code, to be distributed under the terms of Sections 1 and 2 above on a medium customarily used for software interchange; or,
  - c) Accompany it with the information you received as to the offer to distribute corresponding source code. (This alternative is allowed only for noncommercial distribution and only if you received the program in object code or executable form with such an offer, in accord with Subsection b above.)

The source code for a work means the preferred form of the work for making modifications to it. For an executable work, complete source code means all the source code for all modules it contains, plus any associated interface definition files, plus the scripts used to control compilation and installation of the executable. However, as a special exception, the source code distributed need not include anything that is normally distributed (in either source or binary form) with the major components (compiler, kernel, and so on) of the operating system on which the executable runs, unless that component itself accompanies the executable.

If distribution of executable or object code is made by offering access to copy from a designated place, then offering equivalent access to copy the source code from the same place counts as distribution of the source code, even though third parties are not compelled to copy the source along with the object code.

4. You may not copy, modify, sublicense, or distribute the Program except as expressly provided under this License. Any attempt otherwise to copy, modify, sublicense or distribute the Program is void, and will automatically terminate your rights under this License. However, parties who have received copies, or rights, from you under this License will not have their licenses terminated so long as such parties remain in full compliance.
5. You are not required to accept this License, since you have not signed it. However, nothing else grants you permission to modify or distribute the Program or its derivative works. These actions are prohibited by law if you do not accept this License. Therefore, by modifying or distributing the Program (or any work based on the Program), you indicate your acceptance of this License to do so, and all its terms and conditions for copying, distributing or modifying the Program or works based on it.
6. Each time you redistribute the Program (or any work based on the Program), the recipient automatically receives a license from the original licensor to copy, distribute or modify the Program subject to these terms and conditions. You may not impose any further restrictions on the recipients' exercise of the rights granted herein. You are not responsible for enforcing compliance by third parties to this License.
7. If, as a consequence of a court judgment or allegation of patent infringement or for any other reason (not limited to patent issues), conditions are imposed on you (whether by court order, agreement or otherwise) that contradict the conditions of this License, they do not excuse you from the conditions of this License. If you cannot distribute so as to satisfy simultaneously your obligations under this License and any other pertinent obligations, then as a consequence

you may not distribute the Program at all. For example, if a patent license would not permit royalty-free redistribution of the Program by all those who receive copies directly or indirectly through you, then the only way you could satisfy both it and this License would be to refrain entirely from distribution of the Program.

If any portion of this section is held invalid or unenforceable under any particular circumstance, the balance of the section is intended to apply and the section as a whole is intended to apply in other circumstances.

It is not the purpose of this section to induce you to infringe any patents or other property right claims or to contest validity of any such claims; this section has the sole purpose of protecting the integrity of the free software distribution system, which is implemented by public license practices. Many people have made generous contributions to the wide range of software distributed through that system in reliance on consistent application of that system; it is up to the author/donor to decide if he or she is willing to distribute software through any other system and a licensee cannot impose that choice.

This section is intended to make thoroughly clear what is believed to be a consequence of the rest of this License.

8. If the distribution and/or use of the Program is restricted in certain countries either by patents or by copyrighted interfaces, the original copyright holder who places the Program under this License may add an explicit geographical distribution limitation excluding those countries, so that distribution is permitted only in or among countries not thus excluded. In such case, this License incorporates the limitation as if written in the body of this License.
9. The Free Software Foundation may publish revised and/or new versions of the General Public License from time to time. Such new versions will be similar in spirit to the present version, but may differ in detail to address new problems or concerns.

Each version is given a distinguishing version number. If the Program specifies a version number of this License which applies to it and “any later version”, you have the option of following the terms and conditions either of that version or of any later version published by the Free Software Foundation. If the Program does not specify a version number of this License, you may choose any version ever published by the Free Software Foundation.

10. If you wish to incorporate parts of the Program into other free programs whose distribution conditions are different, write to the author to ask for permission. For software which is copyrighted by the Free Software Foundation, write to the Free Software Foundation; we sometimes make exceptions for this. Our decision will be guided by the two goals of preserving the free status of all derivatives of our free software and of promoting the sharing and reuse of software generally.

## **NO WARRANTY**

- 11 BECAUSE THE PROGRAM IS LICENSED FREE OF CHARGE, THERE IS NO WARRANTY FOR THE PROGRAM, TO THE EXTENT PERMITTED BY APPLICABLE LAW. EXCEPT WHEN OTHERWISE STATED IN WRITING THE COPYRIGHT HOLDERS AND/OR OTHER PARTIES PROVIDE THE PROGRAM "AS IS" WITHOUT WARRANTY OF ANY KIND, EITHER EXPRESSED OR IMPLIED, INCLUDING, BUT NOT LIMITED TO, THE IMPLIED WARRANTIES OF MERCHANTABILITY AND FITNESS FOR A PARTICULAR PURPOSE. THE ENTIRE RISK AS TO THE QUALITY AND PERFORMANCE OF THE PROGRAM IS WITH YOU. SHOULD THE PROGRAM PROVE DEFECTIVE, YOU ASSUME THE COST OF ALL NECESSARY SERVICING, REPAIR OR CORRECTION.
- 12 IN NO EVENT UNLESS REQUIRED BY APPLICABLE LAW OR AGREED TO IN WRITING WILL ANY COPYRIGHT HOLDER, OR ANY OTHER PARTY WHO MAY MODIFY AND/OR REDISTRIBUTE THE PROGRAM AS PERMITTED ABOVE, BE LIABLE TO YOU FOR DAMAGES, INCLUDING ANY GENERAL, SPECIAL, INCIDENTAL OR CONSEQUENTIAL DAMAGES ARISING OUT OF THE USE OR INABILITY TO USE THE PROGRAM (INCLUDING BUT NOT LIMITED TO LOSS OF DATA OR DATA BEING RENDERED INACCURATE OR LOSSES SUSTAINED BY YOU OR THIRD PARTIES OR A FAILURE OF THE PROGRAM TO OPERATE WITH ANY OTHER PROGRAMS), EVEN IF SUCH HOLDER OR OTHER PARTY HAS BEEN ADVISED OF THE POSSIBILITY OF SUCH DAMAGES.

END OF TERMS AND CONDITIONS

<b>Manufacturer:</b>	<b>ASUSTeK Computer Inc.</b> Tel: +886-2-2894-3447 Address: No. 150, LI-DE RD., PEITOU, TAIPEI 112, TAIWAN
<b>Authorised representative in Europe:</b>	<b>ASUS Computer GmbH</b> Address: HARKORT STR. 21-23, 40880 RATINGEN, GERMANY
<b>Authorised distributors in Turkey:</b>	<b>BOGAZICI BIL GISAYAR SAN. VE TIC. A.S.</b> Tel: +90 212 3311000 Address: AYAZAGA MAH. KEMERBURGAZ CAD. NO.10 AYAZAGA/ISTANBUL
	<b>INDEX BILGISAYAR SISTEMLERI MUHENDISLIK SAN. VE TIC. A.S.</b> Tel: +90 212 3312121 Address: AYAZAGA MAH: CENDERE YOLU NO:9 AYAZAGA/ISTANBUL

# Στοιχεία επικοινωνίας

## ASUSTeK COMPUTER INC.

Εταιρική διεύθυνση: 15 Li-Te Road, Peitou, Taipei, Taiwan 11259  
Επικοινωνία μέσω διαδικτύου: [www.asus.com](http://www.asus.com)

### Τεχνική υποστήριξη

Γενικά (τηλ.): +886228943447  
Γενικά (φαξ): +886228907698  
Υποστήριξη μέσω διαδικτύου: [support.asus.com](http://support.asus.com)\*

## ASUS COMPUTER INTERNATIONAL (Αμερική)

Εταιρική διεύθυνση: 800 Corporate Way, Fremont, CA 94539, USA  
Γενική υποστήριξη (τηλ.): +15029550883  
Υποστήριξη (φαξ): +15029338713  
Επικοινωνία μέσω διαδικτύου: [usa.asus.com](http://usa.asus.com)  
Υποστήριξη μέσω διαδικτύου: [support.asus.com](http://support.asus.com)\*

## ASUS COMPUTER GmbH (Γερμανία & Αυστρία)

Εταιρική διεύθυνση: Harkort Str. 21-23, D40880 Ratingen, Germany  
Γενικά (φαξ): +492102959911  
Επικοινωνία μέσω διαδικτύου: [www.asus.de](http://www.asus.de)  
Επικοινωνία μέσω διαδικτύου: [www.asus.de/sales](http://www.asus.de/sales)

### Τεχνική υποστήριξη

Τηλέφωνο ανταλλακτικών: +49-1805-010923  
Τηλέφωνο συστήματος  
/φορητών υπολογιστών/Eee/LCD: +49-1805-010920  
Γενικά (φαξ): +492102959911  
Υποστήριξη μέσω διαδικτύου: [support.asus.com](http://support.asus.com)\*

\* Στη διαδικτυακή αυτή τοποθεσία διατίθεται μια Φόρμα Τεχνικών Ερωτημάτων την οποία μπορείτε να συμπληρώσετε για να ζητήσετε τεχνική υποστήριξη.