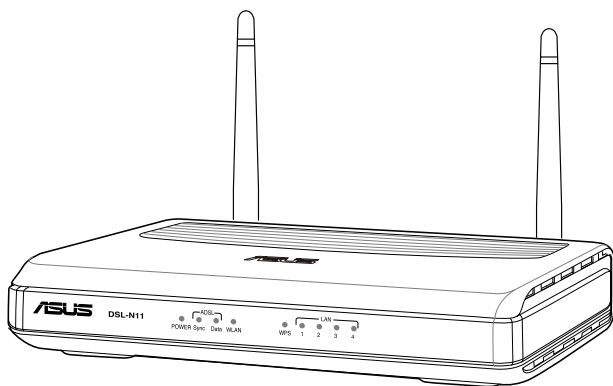




## **Router Modem Adls Sem Fios 11n (Para ASUS EZ Interface de Utilizador)**



**Manual do utilizador**

**Copyright © 2009 ASUSTeK Computer Inc. Reservados todos os direitos.**

Nenhuma parte deste manual, incluindo os produtos e software aqui descritos, pode ser reproduzida, transmitida, transcrita, armazenada num sistema de recuperação, ou traduzida para outro idioma por qualquer forma ou por quaisquer meios, excepto a documentação mantida pelo comprador como cópia de segurança, sem o consentimento expresso e por escrito da ASUSTeK COMPUTER INC. ("ASUS").

A garantia do produto ou a manutenção não será alargada se: (1) o produto for reparado, modificado ou alterado, a não ser que tal reparação, modificação ou alteração seja autorizada por escrito pela ASUS; ou (2) caso o número de série do produto tenha sido apagado ou esteja em falta.

A ASUS FORNECE ESTE MANUAL "TAL COMO ESTÁ" SEM QUALQUER TIPO DE GARANTIA QUER EXPRESSA QUER IMPLÍCITA, INCLUINDO MAS NÃO LIMITADA ÀS GARANTIAS IMPLÍCITAS OU CONDIÇÕES DE PRÁTICAS COMERCIAIS OU ADEQUABILIDADE PARA UM DETERMINADO FIM. EM CIRCUNSTÂNCIA ALGUMA PODE A ASUS, SEUS DIRECTORES, OFICIAIS, EMPREGADOS OU AGENTES SER RESPONSABILIZADA POR QUAISQUER DANOS INDIRECTOS, ESPECIAIS, ACIDENTAIS OU CONSEQUENTES, (INCLUINDO DANOS PELA PERDA DE LUCROS, PERDA DE NEGÓCIO, PERDA DE UTILIZAÇÃO OU DE DADOS, INTERRUPÇÃO DA ACTIVIDADE, ETC.) MESMO QUE A ASUS TENHA SIDO ALERTADA PARA A POSSIBILIDADE DE OCORRÊNCIA DE TAIS DANOS, RESULTANTES DE QUALQUER DEFEITO OU ERRO NESTE MANUAL OU NO PRODUTO.

AS ESPECIFICAÇÕES E INFORMAÇÕES CONTIDAS NESTE MANUAL SÃO FORNECIDAS APENAS PARA FINS INFORMATIVOS E ESTÃO SUJEITAS A ALTERAÇÃO EM QUALQUER ALTURA SEM AVISO PRÉVIO, NÃO CONSTITUINDO QUALQUER OBRIGAÇÃO POR PARTE DA ASUS. A ASUS NÃO ASSUME QUALQUER RESPONSABILIDADE POR QUAISQUER ERROS OU IMPRECIÇÕES QUE POSSAM APARECER NESTE MANUAL, INCLUINDO OS PRODUTOS E SOFTWARE NELE DESCRITOS.

Os nomes dos produtos e das empresas mencionados neste manual podem ou não ser marcas registadas ou estarem protegidos por direitos de autor que pertencem às respectivas empresas. Estes nomes são aqui utilizados apenas para fins de identificação ou explicação, para benefício dos proprietários e sem qualquer intenção de violação dos direitos de autor.

# Índice

<b>Acerca deste guia .....</b>	<b>4</b>
Como este guia está organizado .....	4
Convenções usadas neste guia .....	5
 <b>Capítulo 1: Conheça o seu router sem fios</b>	
<b>Conteúdo da embalagem .....</b>	<b>6</b>
<b>Requisitos do sistema.....</b>	<b>6</b>
<b>Antes de prosseguir .....</b>	<b>6</b>
<b>Características do hardware.....</b>	<b>7</b>
Painel frontal .....	7
Painel traseiro .....	8
Funcionalidades do produto.....	8
Painel inferior .....	9
<b>Opções de montagem .....</b>	<b>10</b>
<b>Instalação do router sem fios.....</b>	<b>11</b>
Configuração de uma ligação com fios.....	11
 <b>Capítulo 2: Instalação do hardware</b>	
Configuração de uma ligação sem fios .....	12
 <b>Capítulo 3: Configuração dos clientes de rede</b>	
<b>Aceder ao router sem fios .....</b>	<b>13</b>
Configurar um endereço IP para um cliente cablado ou sem fios.....	13
 <b>Capítulo 4: Configuração com a interface gráfica para a web</b>	
<b>Configuração com a interface gráfica para a web.....</b>	<b>21</b>
<b>Utilização da opção Network Map (Mapa de rede) .....</b>	<b>22</b>
Configurar a WAN utilizando a Configuração de Internet Rápida (QIS)....	23
Configurar manualmente a sua ligação à Internet .....	23
<b>Gestão da largura de banda com o EzQoS .....</b>	<b>25</b>
<b>Actualização do firmware .....</b>	<b>26</b>
<b>Restaurar/guardar/transferir as definições .....</b>	<b>27</b>
 <b>Capítulo 5: Resolução de problemas</b>	
<b>Resolução de problemas .....</b>	<b>28</b>
<b>O serviço DDNS da ASUS .....</b>	<b>31</b>
Perguntas frequentes (FAQs) .....	31

# Índice

## Apêndices

<b>Avisos .....</b>	<b>33</b>
<b>GNU General Public License .....</b>	<b>37</b>
<b>Informação de Contactos ASUS.....</b>	<b>44</b>

## Acerca deste guia

Este guia do utilizador contém a informação de que necessita para instalar e configurar o seu router sem fios da ASUS.

## Como este guia está organizado

Este guia está dividido da seguinte forma:

- **Capítulo 1 : Conheça o seu router sem fios**  
Este capítulo inclui informação sobre o conteúdo da embalagem, os requisitos do sistema, as características do hardware e os LEDs indicadores do router sem fios da ASUS.
- **Capítulo 2 : Instalação do hardware**  
Este capítulo inclui informação sobre a instalação, o acesso e a configuração do router sem fios da ASUS.
- **Capítulo 3 : Configuração dos clientes de rede**  
Este capítulo inclui informação sobre a configuração de clientes na sua rede para utilização do seu router sem fios da ASUS.
- **Capítulo 4 : Configuração com a interface gráfica para a web**  
Este capítulo inclui informação sobre a configuração do router sem fios da ASUS usando a interface gráfica para a web.

- **Capítulo 5: Resolução de problemas**

Este capítulo inclui um guia para resolução de problemas comuns que possam surgir durante a utilização do router sem fios da ASUS.

- **Apêndices**

Este capítulo inclui os avisos obrigatórios e as normas de segurança.

## Convenções usadas neste guia



**AVISO:** Informação que se destina a evitar que sofra lesões ao tentar concluir uma tarefa.



**CUIDADO:** Informação que se destina a evitar que danifique os componentes ao tentar concluir uma tarefa.



**IMPORTANTE:** Instruções que deve seguir para concluir uma tarefa.



**NOTA:** Dicas e informações adicionais para o ajudar a concluir uma tarefa.

# 1

## Conheça o seu router sem fios

### Conteúdo da embalagem

Verifique se os itens seguintes constam da embalagem do seu router sem fios da ASUS.

- ☒ Router ADSL WiFi DSL-N11 11n
- ☒ Adaptador de corrente AC (o tipo varia de acordo com a região)
- ☒ Cabo Ethernet de categoria 5 (CAT5)
- ☒ Cabo RJ-11
- ☒ CD de suporte (contendo o manual)
- ☒ Derivador (o tipo varia de acordo com a região)
- ☒ Guia de consulta rápida



**Nota:** Caso qualquer um dos itens esteja danificado ou em falta, contacte imediatamente a loja onde adquiriu o produto.

### Requisitos do sistema

Antes de instalar o router sem fios da ASUS, certifique-se de que o sistema/a rede satisfaz os seguintes requisitos:

- Porta Ethernet RJ-45 (10Base-T/100Base-TX)
- Pelo menos um dispositivo IEEE 802.11b/g com capacidade para ligação sem fios
- Protocolo TCP/IP e browser para a Internet instalado

### Antes de prosseguir

Tenha em atenção as directrizes seguintes antes de instalar o router sem fios da ASUS:

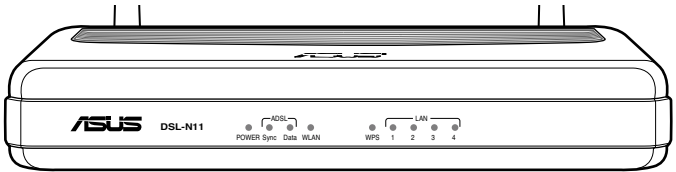
- O comprimento do cabo Ethernet que liga o dispositivo à rede (hub, modem ADSL/por cabo, router, wall patch) não deve ter mais de 100 metros.
- Coloque o dispositivo sobre uma superfície plana, estável e o mais afastada possível do chão.
- Mantenha o dispositivo longe de quaisquer obstáculos metálicos e da luz solar directa.
- Mantenha o dispositivo afastado de transformadores, motores potentes, luzes fluorescentes, microondas, frigoríficos e outros equipamentos industriais de forma a evitar a perda de sinal.
- Instale o dispositivo numa zona central de maneira a proporcionar uma boa cobertura da rede para todos os dispositivos móveis sem fios.

- Instale o dispositivo a uma distância de pelo menos 20 cm de qualquer pessoa para garantir o funcionamento do mesmo de acordo com as orientações de radiofrequência relativamente à exposição humana adoptadas pela FCC (Federal Communications Commission).

# Características do hardware

## Painel frontal

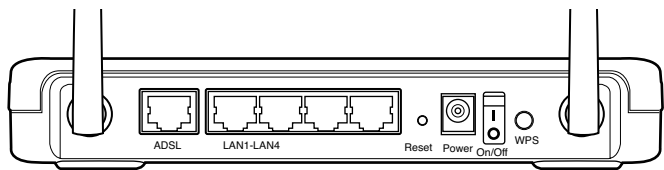
O painel frontal do Router ADSL WiFi DSL-N11 11n contém indicadores LED que mostram o estado do router DSL-N11.



## LEDs indicadores de estado

LED	Estado	Significado
<b>Power</b>	Verde fixo	Ligado, funcionamento normal
	Desligado	Desligado ou falha
<b>ADSL SYNC</b>	Verde fixo	Ligação ADSL estabelecida
	Intermitente (Verde)	Não é possível estabelecer uma ligação ADSL
	Desligado	Sem ligação ADSL
<b>ADSL Data</b>	Intermitente (Verde)	A enviar/receber dados
	Desligado	Nenhuma transferência de dados
<b>WLAN</b>	Intermitente (Verde)	A estabelecer ligação WLAN
	Desligado	Nenhuma ligação sem fios
<b>WPS</b>	Intermitente	Em execução
	Intermitente (Vermelho)	Falha
	Verde	Bem sucedido
	Desligado	Sem ligação
<b>LAN1-LAN4</b>	Verde fixo	Tem ligação física a uma rede através de cabos Ethernet
	Intermitente (Verde)	A enviar/receber dados
	Desligado	Sem alimentação ou qualquer ligação física

# Painel traseiro



Item	Descrição
ADSL	Ligue um cabo RJ-11 ao derivador fornecido
LAN1-LAN4	Ligue cabos Ethernet RJ-45 a estas portas para ligar à LAN.
RESET	Prima este botão para restaurar as predefinições de fábrica do router.
POWER	Ligue um transformador a.c. a esta porta para ligar o router a uma fonte de alimentação.
ON/OFF	Prima este botão para ligar/desligar o dispositivo
WPS	Este botão inicia o utilitário WPS.

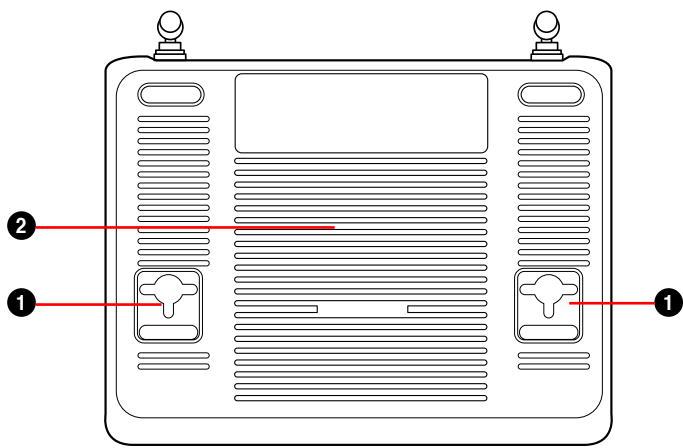
## Funcionalidades do produto

O Router Sem Fios oferece as seguintes funcionalidades:

- Modem ADSL incorporado
- Firewall incorporada
- Rede sem fios baseada na norma IEEE802.11n, retro-compatível com dispositivos 802.11b/g
- Nova IU ASUS - Uma interface de configuração objectiva e orientada para as tarefas baseada na Web.
- Configuração Rápida de Internet (QIS) para ligação ADSL, sem fios e configurações de segurança.
- Mapa de rede para facilitar o acesso às informações e gestão de rede
- EZQoS para gestão de largura de banda baseada em aplicação, com interface de controlo intuitiva.



# Painel inferior



Item	Descrição
1	<b>Ganchos de montagem</b> Use os ganchos de montagem para montar o router em superfície de cimento ou de madeira usando dois parafusos de cabeça redonda
2	<b>Condutas de ventilação</b> Estas condutas permitem a ventilação do router.



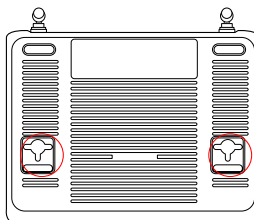
**Nota:** Para mais informações sobre a montagem do router na parede ou no tecto consulte a secção **Mounting options (Opções de montagem)** na página seguinte deste manual do utilizador.

## Opções de montagem

Fora da caixa, o Router Sem Fios DSL-N11 ASUS é concebido para estar numa superfície plana e elevada, como um arquivo de ficheiros ou uma estante de livros. A unidade também pode ser convertida para montagem numa parede ou tecto.

### Para montar o DSL-N11 ASUS:

1. Procure dois ganchos de montagem na parte inferior.
2. Marque dois orifícios superiores numa parede ou numa superfície plana e elevada.
3. Aperte dois parafusos até que apenas esteja visível 1/4".
4. Prenda os ganchos do DSL-N11 ASUS aos parafusos.



**Nota:** Reajuste os parafusos se não conseguir prender o Router Sem Fios ASUS aos parafusos ou se estiver muito solto.

# 2 Instalação do hardware

## Instalação do router sem fios

O router sem fios da ASUS pode ser utilizado em vários cenários com a devida configuração. Pode ser necessário alterar as predefinições do seu router sem fios de forma a satisfazer os requisitos do seu ambiente de trabalho sem fios.



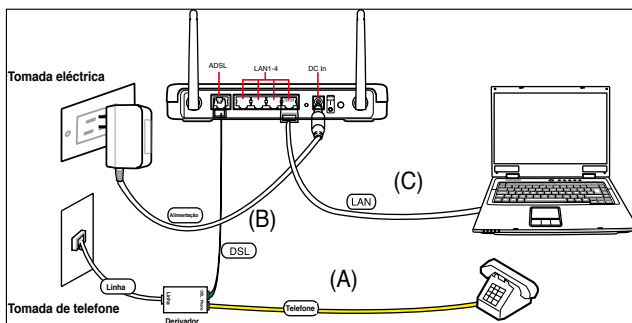
**Nota:** Recomendamos-lhe que utilize uma ligação com fios para a configuração inicial de forma a evitar possíveis problemas devido à instabilidade da ligação sem fios.

## Configuração de uma ligação com fios

A embalagem do Router Sem Fios ASUS contém um cabo RJ11, um cabo de LAN RJ45 e um derivador. Uma vez que o router sem fios integra uma função de cruzamento automático, isto permite-lhe utilizar quer um cabo simples quer um cabo cruzado para a ligação com fios.

### Para configurar a ligação com fios:

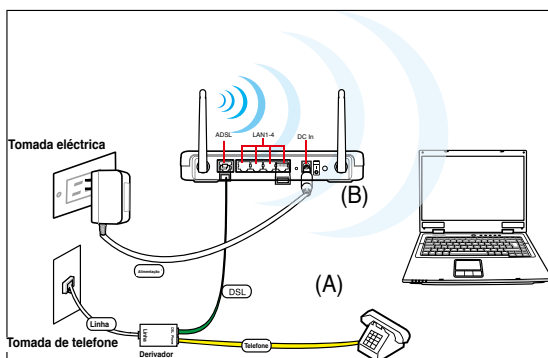
1. Insira o conector de linha do derivador na tomada do telefone e ligue o seu telefone à porta de telefone (A).
2. Ligue a porta LINE (LINHA) do seu router sem fios à porta DSL do derivador (B).
3. Utilizando o cabo LAN RJ45 fornecido, ligue o seu computador à porta LAN do router sem fios (C).



# Configuração de uma ligação sem fios

## Para configurar uma ligação sem fios:

1. Insira o conector de linha do derivador na tomada do telefone e ligue o seu telefone à porta de telefone (A).
2. Ligue a porta LINE (LINHA) do seu router sem fios à porta DSL do derivador (B).
3. Ligue o computador e faça duplo clique no ícone de rede sem fios na barra de tarefas do Windows® para ver as redes disponíveis. Seleccione o seu router sem fios. Por predefinição, não está definida nenhuma chave de segurança para o router sem fios. Clique em **Connect (Ligar)** e a ligação será estabelecida em segundos.



Para proteger a sua rede contra ataques maliciosos ou acessos não autorizados, clique em **Advanced Setting (Definições avançadas) > Wireless (Sem fios)** na GUI Web.

# 3

## Configuração dos clientes de rede

### Aceder ao router sem fios

#### Configurar um endereço IP para um cliente cablado ou sem fios

Para aceder ao Router Sem Fios DSL-N11, é necessário ter as configurações TCP/IP correctas nos seus clientes cablados ou sem fios. Defina os endereços IP dos clientes a partir da mesma sub-rede do DSL-N11.

Por predefinição, o router sem fios da ASUS integra funções de servidor DHCP o qual atribui automaticamente endereços IP aos clientes da rede.

No entanto, nalguns casos o utilizador pode querer atribuir endereços IP fixos a determinados clientes ou computadores da rede em vez de os obter automaticamente a partir do router sem fios.

Siga as instruções que correspondem ao sistema operativo instalado no seu cliente ou computador.



---

**Nota:** Se quiser atribuir manualmente um endereço IP ao cliente, recomendamos-lhe que use as seguintes definições:

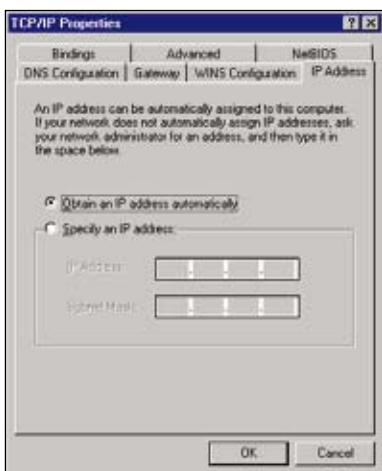
- **Endereço IP:** 192.168.1.xxx (os xxx podem representar qualquer número entre 2 e 254. Certifique-se de que o endereço IP não está a ser utilizado por outro dispositivo)
  - **Máscara de sub rede:** 255.255.255.0 (igual à do router sem fios da ASUS)
  - **Gateway:** 192.168.1.1 (este é o endereço IP do router sem fios da ASUS)
  - **DNS:** 192.168.1.1 (router sem fios da ASUS), ou atribua um servidor DNS conhecido na sua rede
-

## Windows® 9x/ME

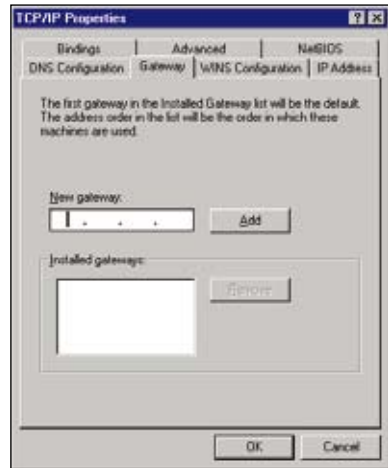
1. Clique em **Start (Iniciar) > Control Panel (Painel de controlo) > Network (Rede)** para ver a janela de configuração **Network (Rede)**.
2. Selecciona a opção **TCP/IP** e depois clique em **Properties (Propriedades)**.



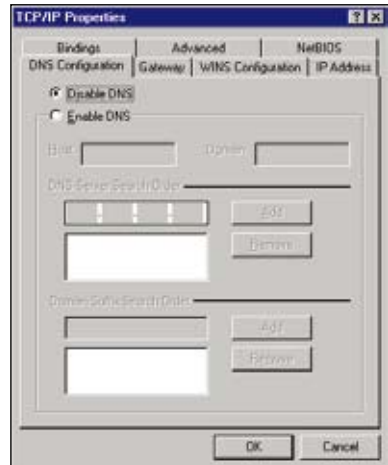
3. Se quiser que o seu computador obtenha automaticamente um endereço IP, clique em **Obtain an IP address automatically (Obter um endereço IP automaticamente)** e depois clique em **OK**. Caso contrário, clique em **Specify an IP address (Especificar um endereço IP)** e depois introduza a informação relevante nos campos **IP address (Endereço IP)** e **Subnet Mask (Máscara de sub rede)**.



4. Seleccione o separador Gateway, de seguida introduza a informação relevante no campo **New gateway (Novo gateway)** e clique em **Add (Adicionar)**.



5. Seleccione o separador **DNS configuration (Configuração DNS)** e clique em **Enable DNS (Activar DNS)**. Introduza a informação relevante nos campos **Host (Anfitrião)**, **Domain (Domínio)** e **DNS Server Search Order (Ordem de procura do servidor DNS)** e clique em **Add (Adicionar)**.
6. Clique em **OK**.



## Windows® NT4.0

1. Vá até **Control Panel (Painel de controlo) > Network (Rede)** para ver a janela de configuração **Network (Rede)** e seleccione o separador **Protocols (Protocolos)**.
2. Seleccione **TCP/IP Protocol (Protocolo TCP/IP)** na lista **Network Protocols (Protocolos de rede)** e clique em **Properties (Propriedades)**.



3. No separador **IP Address (Endereço IP)** da janela **Microsoft TCP/IP Properties (Propriedades TCP/IP da Microsoft)** pode:
  - Seleccionar o tipo de placa de rede instalada no seu sistema.
  - Definir o router para atribuir endereços IP automaticamente.
  - Definir manualmente o endereço IP, a máscara de sub rede e o gateway predefinido.





4. Seleccione o separador DNS e clique em **Add (Adicionar)** na opção **DNS Service Search Order (Ordem de procura do servidor DNS)** e introduza a informação relativa ao DNS.



## Windows® 2000

1. Clique em **Start (Iniciar) > Control Panel (Painel de controlo) > Network and Dial-up Connection (Ligações de acesso telefónico e de rede)**. Prima a tecla direita do rato sobre a opção **Local Area Connection (Rede local)** e depois clique em **Properties (Propriedades)**.



2. Selecciona a opção **Internet Protocol (TCP/IP) (Protocolo Internet (TCP/IP))** e clique em **Properties (Propriedades)**.
3. Selecciona a opção **Obtain an IP address automatically (Obter um endereço IP automaticamente)** se quiser que as definições IP sejam atribuídas automaticamente. Caso contrário, selecciona **Use the following IP address: (Usar o seguinte endereço IP:)** e introduza a informação relevante nos campos **IP address (Endereço IP)**, **Subnet mask (Máscara de sub rede)** e **Default gateway (Gateway predefinido)**.
4. Selecciona a opção **Obtain an IP address automatically (Obter um endereço IP automaticamente)** se quiser que as definições do servidor DNS sejam atribuídas automaticamente. Caso contrário, selecciona **Use the following DNS server address: (Usar o seguinte endereço de servidor DNS:)** e introduza a informação relevante no campo **Preferred and Alternate DNS server (Servidor DNS preferencial e alternativo)**.
5. Clique **OK** quando terminar.



## Windows® XP

1. Clique em **Start (Iniciar) > Control Panel (Painel de controlo) > Network Connection (Ligações de rede)**. Prima a tecla direita do rato sobre a opção **Local Area Connection (Rede local)** e depois selecciona **Properties (Propriedades)**.



2. Selecciona a opção **Internet Protocol (TCP/IP) (Protocolo Internet (TCP/IP))** e clique em **Properties (Propriedades)**.
3. Selecciona a opção **Obtain an IP address automatically (Obter um endereço IP automaticamente)** se quiser que as definições IP sejam atribuídas automaticamente. Caso contrário, selecciona **Use the following IP address: (Usar o seguinte endereço IP:-)** e introduza a informação relevante nos campos **IP address (Endereço IP)**, **Subnet mask (Máscara de sub rede)** e **Default gateway (Gateway predefinido)**.
4. Selecciona a opção **Obtain DNS server address automatically (Obter endereço do servidor DNS automaticamente)** se quiser que as definições do servidor DNS sejam atribuídas automaticamente. Caso contrário, selecciona **Use the following DNS server address: (Usar o seguinte endereço de servidor DNS:-)** e introduza a informação relevante no campo **Preferred and Alternate DNS server (Servidor DNS preferencial e alternativo)**.
5. Clique **OK** quando terminar.



## Windows® Vista

1. Clique em **Start (Iniciar) > Control Panel (Painel de controlo) > Network and Sharing Center (Centro de rede e partilha)**. Prima a tecla direita do rato sobre a opção **Local Area Connection (Rede local)** e depois seleccione **Properties (Propriedades)**.



2. Seleccione **Internet Protocol Version 4 (Internet Protocol Versão 4) (TCP/IPv4)** e clique em **Properties (Propriedades)**.



3. Seleccione a opção **Obtain an IP address automatically (Obter um endereço IP automaticamente)** se quiser que as definições IP sejam atribuídas automaticamente. Caso contrário, seleccione **Use the following IP address: (Usar o seguinte endereço IP:)** e introduza a informação relevante nos campos **IP address (Endereço IP)**, **Subnet mask (Máscara de sub rede)** e **Default gateway (Gateway predefinido)**.
4. Seleccione a opção **Obtain DNS server address automatically (Obter endereço do servidor DNS automaticamente)** se quiser que as definições do servidor DNS sejam atribuídas automaticamente. Caso contrário, seleccione **Use the following DNS server address: (Usar o seguinte endereço de servidor DNS:)** e introduza a informação relevante no campo **Preferred and Alternate DNS server (Servidor DNS preferencial e alternativo)**.
5. Clique **OK** quando terminar.



Recomendamos que defina o endereço IP do router como gateway predefinido.

# 4

## Configuração com a interface gráfica para a web

### Configuração com a interface gráfica para a web

A interface gráfica para a web do router permite-lhe configurar as seguintes opções: **Network Map (Mapa de rede)**, **EZQoS Bandwidth Management (Gestão de largura de banda EZQoS)** e outras **Advanced Setting (Definições avançadas)**.

**Para fazer a configuração através da interface gráfica para a web:**

1. Depois de ter estabelecido uma ligação com ou sem fios, abra o browser da web. A página de início de sessão é automaticamente aberta.



**Nota:** Pode também introduzir manualmente o endereço IP predefinido do router (**192.168.1.1**) para abrir a interface da web.

2. Na página de início de sessão, introduza o nome de utilizador predefinido (**admin**) e a senha (**admin**).






- Na página principal, clique no menu de navegação ou nas ligações para configurar as várias funções do router sem fios da ASUS.



## Utilização da opção Network Map (Mapa de rede)

A opção **Network Map (Mapa de rede)** permite-lhe ver o estado e configurar as opções de ligação da Internet, do sistema e dos clientes da sua rede. Permite-lhe também configurar rapidamente a sua WAN (Wide Area Network) usando a função QIS (Quick Internet Setup, Configuração rápida da Internet), ou para configurar rapidamente a sua Rede Local (LAN).

Para ver o estado ou configurar as opções disponíveis, clique em qualquer um destes ícones da página principal:

Ícone	Descrição
	<p><b>Estado da Internet</b></p> <p>Clique neste ícone para ver informação sobre o estado da ligação à Internet, o endereço IP da WAN, o DNS, o tipo de ligação e o endereço do gateway. No ecrã de estado da ligação à Internet, use a função QIS (Quick Internet Setup, Configuração rápida da Internet) para configurar rapidamente a sua WAN.</p> <p><b>Nota :</b> Para mais informações sobre a função QIS, consulte a secção <b>Configuração da WAN com a função QIS (Quick Internet Setup, Configuração rápida da Internet)</b> na página seguinte.</p>
	<p><b>Estado do sistema</b></p> <p>Clique neste ícone para ver informação sobre o SSID, o método de autenticação, a encriptação WEP, o IP da LAN, o código PIN, o endereço MAC ou para activar/desactivar a função de rádio sem fios. O WPS pode ser aberto a partir do ecrã System Status (Estado do sistema).</p>
	<p><b>Estado do cliente</b></p> <p>Clique neste ícone para ver informação acerca dos clientes ou computadores que integram a rede. Pode também bloquear/desbloquear um cliente.</p>

## Configurar a WAN utilizando a Configuração de Internet Rápida (QIS)

A função de Configuração Rápida de Internet (QIS) detecta automaticamente as suas definições de ligação à Internet. Se o Router Sem Fios ASUS não detectar automaticamente o seu tipo de ligação à Internet, poderá ser necessário configurar manualmente as suas definições de ligação à Internet.

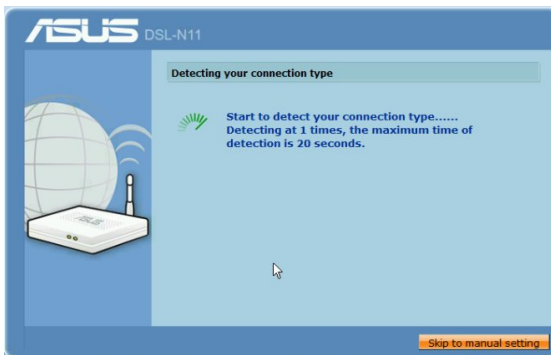
Para utilizar a Configuração Rápida de Internet (QIS):

1. Inicie o navegador Web. Aguarde cerca de 20 segundos para que a função QIS detecte automaticamente o seu tipo de ligação à Internet.
2. Introduza o nome de utilizador e palavra-passe do seu tipo de ligação e depois clique em **Apply (Aplicar)**.
3. Quando a configuração do tipo de ligação à Internet estiver concluída, seleccione uma das seguintes opções:
  - **Aceder à Internet:** Clique para navegar na Internet.
  - **Configurar apenas as definições de segurança da rede sem fios:** Clique para configurar as definições de segurança da rede sem fios.

## Configurar manualmente a sua ligação à Internet

Para configurar manualmente a sua ligação à Internet:

1. Se a função ASUS QIS não detectar automaticamente o seu tipo de ligação à Internet, clique em **Skip to manual settings (Avançar para a configuração manual)**.



2. Selecione o **Country (País)** e **ISP**, depois clique em **Next (Seguinte)**. Se o seu país e ISP não estiverem na lista, selecione **Not list (Não listado)** e introduza os seus valores de VPI e VCI, depois clique em **Next (Seguinte)**. Pode contactar o seu ISP para saber os valores de VPI/VCI.
3. On the login page, key in the default user name (admin) and password (admin).
4. O router suporta os seguintes tipos de ligação: PPP por ATM (PPPoA), PPP por Ethernet (PPPoE), Encapsulamento de encaminhamento MAC (MER), IP por ATM (IPoA), e Bridging. Selecione o seu tipo de ligação e siga as instruções exibidas no ecrã.



---

Contacte o seu Fornecedor de Serviços de Internet (ISP), para obter as informações necessárias relativas ao seu tipo de ligação à Internet.

---

5. Quando terminar, clique em **Save/Reboot (Guardar/Reiniciar)**.



---

Para mais detalhes sobre a QIS, consulte o manual do utilizador incluído no CD de suporte.

---



# Gestão da largura de banda com o EzQoS

A opção EzQoS Bandwidth Management (Gestão da largura de banda com o EZQoS) permite-lhe definir a prioridade em termos da largura de banda e gerir o tráfego na rede.

## Para configurar a prioridade da largura de banda:

1. Clique em **EzQoS Bandwidth Management (Gestão da largura de banda com o EZQoS)** no menu de navegação visível no lado esquerdo do ecrã.



2. Clique em cada uma das quatro aplicações mostradas para definir a prioridade da largura de banda:

Ícone	Descrição
	<b>Gaming Blaster</b> O router dá prioridade aos jogos.
	<b>Aplicação da Internet</b> O router dá prioridade a aplicações de correio electrónico, de navegação pela web e a aplicações de Internet.
	<b>AiDisk</b> O router dá prioridade ao tráfego relacionado com a transferência de dados de/para o servidor FTP.
	<b>VoIP/Transmissão de vídeo</b> O router dá prioridade a ficheiros de áudio/vídeo.

3. Clique em **Save (Guardar)** para guardar as definições de configuração.

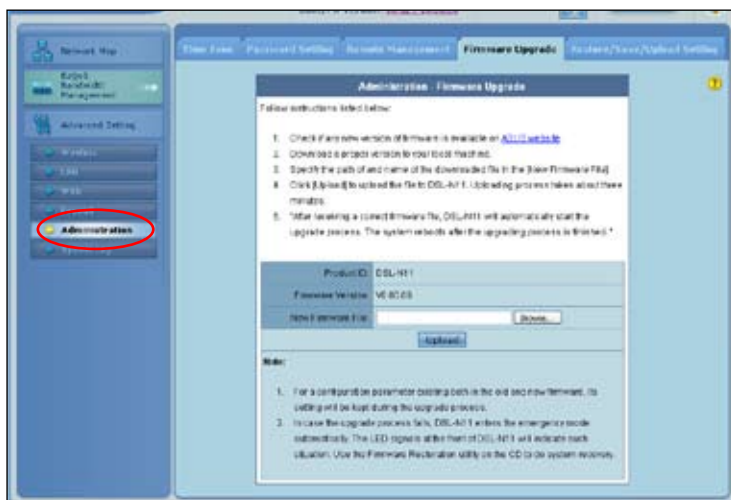
# Actualização do firmware



**Nota:** Transfira o mais recente firmware a partir do web site da ASUS em <http://www.asus.com>

## Para actualizar o firmware.

1. Clique em **Advanced Setting (Definições avançadas)** no menu de navegação visível no lado esquerdo do ecrã.



2. No menu **Administration (Administração)** clique em **Firmware Upgrade (Actualização do firmware)**.
3. No campo **New Firmware File (Novo ficheiro de firmware)**, clique em **Browse (Procurar)** para definir onde quer guardar o novo firmware no computador.
4. Clique em **Upload (Transferir)**. A operação de transferência demora cerca de três minutos.

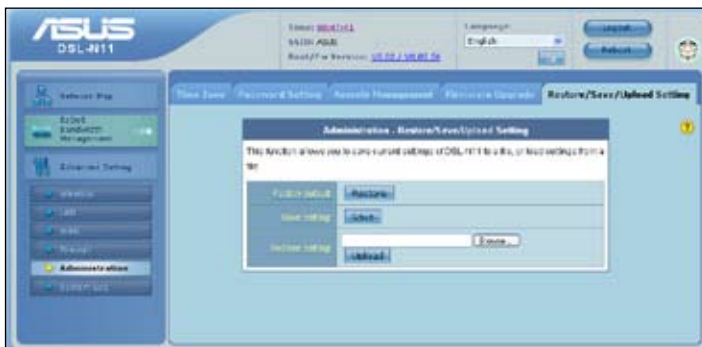


**Nota:** Se a actualização falhar, o router sem fios entra automaticamente no modo de emergência ou de falha e o LED indicador de alimentação existente no painel frontal começa a piscar lentamente. Para recuperar ou restaurar o sistema use o utilitário Firmware Restoration.

# Restaurar/Guardar/Transferir as definições

Para restaurar/guardar/transferir as definições:

1. Clique em **Advanced Setting (Definições avançadas)** no menu de navegação visível no lado esquerdo do ecrã.
2. No menu **Administration (Administração)** clique em **Restore (Restaurar) /Save (Guardar)/Upload Setting (Transferir definições)**.



3. Seleccione as tarefas que pretende executar:
  - Para restaurar as predefinições de fábrica, clique em **Restore (Restaurar)** e depois em **OK** na mensagem de confirmação.
  - Para guardar as definições do sistema actuais, clique em **Save (Guardar)** e depois novamente em **Save (Guardar)** na janela de transferência do ficheiro para guardar o ficheiro do sistema no caminho pretendido.
  - Para restaurar as definições do sistema anteriores, clique em **Browse (Procurar)** para procurar o ficheiro de sistema que quer restaurar e depois clique em **Upload (Transferir)**.

# 5 Resolução de problemas

## Resolução de problemas

Este guia para resolução de problemas fornece soluções para alguns problemas comuns com os quais se pode deparar durante a instalação ou utilização do router sem fios da ASUS. Estes problemas são de fácil resolução e podem ser resolvidos pelo utilizador. Contacte a assistência técnica da ASUS caso se depare com um qualquer problema não mencionado neste capítulo.

Problema	Acção
Não é possível aceder ao browser da web para configuração do router.	<ol style="list-style-type: none"><li>1. Abra o browser da web e clique em <b>Tools (Ferramentas) &gt; Internet Options... (Opções da Internet...)</b>.</li><li>2. Na opção <b>Temporary Internet files (Ficheiros temporários da Internet)</b> clique em <b>Delete Cookies... (Eliminar cookies...)</b> e depois em <b>Delete Files... (Eliminar ficheiros...)</b>.</li></ol>
O cliente não consegue estabelecer uma ligação sem fios com o router.	<p><b>Fora de alcance:</b></p> <ul style="list-style-type: none"><li>• Coloque o router mais próximo do cliente sem fios.</li><li>• Experimente alterar as definições do canal.</li></ul> <p><b>Autenticação:</b></p> <ul style="list-style-type: none"><li>• Utilize uma ligação com fios para ligar ao router.</li><li>• Verifique as definições de segurança da ligação sem fios.</li><li>• Prima o botão Restore existente no painel frontal durante mais de cinco segundos.</li></ul> <p><b>Não é possível localizar o router:</b></p> <ul style="list-style-type: none"><li>• Prima o botão Restore existente no painel traseiro durante mais de cinco segundos.</li><li>• Verifique as definições na placa sem fios como, por exemplo, as definições SSID e de encriptação.</li></ul>

Problema	Ação
Não é possível aceder à Internet através da LAN sem fios	<ul style="list-style-type: none"> <li>• Coloque o router mais próximo do cliente sem fios.</li> <li>• Verifique se a placa sem fios está ligada ao router sem fios correcto.</li> <li>• Verifique se o canal da função sem fios em utilização está em conformidade com os canais disponíveis no seu país/na sua área.</li> <li>• Verifique as definições de encriptação.</li> <li>• Verifique se a ligação por ADSL ou por cabo está correcta.</li> <li>• Volte a tentar utilizando um outro cabo Ethernet.</li> </ul>
Não é possível aceder à Internet	<ul style="list-style-type: none"> <li>• Verifique os LEDs de estado no modem ADSL e no router sem fios</li> <li>• Verifique se o LED "WAN" no router sem fios está LIGADO. Se o LED não estiver ligado, mude o cabo e tente novamente.</li> </ul>
Quando o LED "Link" do modem ADSL estiver aceso (sem estar a piscar) é sinal de que é possível ligar à Internet.	<ul style="list-style-type: none"> <li>• Reinicie o computador.</li> <li>• Consulte o guia de consulta rápida do router sem fios e volte a configurar as definições.</li> <li>• Verifique se o LED "WAN" no router sem fios está LIGADO.</li> <li>• Verifique as definições de encriptação da função sem fios.</li> <li>• Verifique se o computador consegue ou não obter o endereço IP (tanto através da rede com fios como da rede sem fios).</li> <li>• Certifique-se de que o seu browser da web está configurado para utilizar a LAN local e não para utilizar um servidor proxy.</li> </ul>
Se o LED "LINK" do modem ADSL estiver intermitente ou desligado, é sinal de que não é possível aceder à Internet – o router não consegue estabelecer ligação através da rede ADSL.	<ul style="list-style-type: none"> <li>• Certifique-se de que todos os cabos estão devidamente ligados .</li> <li>• Desligue o cabo de alimentação do modem ADSL ou do modem por cabo. Aguarde alguns minutos e volte a ligar o cabo.</li> <li>• Se o LED do modem ADSL continuar a piscar ou permanecer desligado, contacte o seu fornecedor de serviços.</li> </ul>

Problema	Acção
Caso se esqueça do nome de rede ou das chaves de encriptação	<ul style="list-style-type: none"> <li>• Experimente utilizar uma ligação com fios para depois configurar a encriptação sem fios.</li> <li>• Prima o botão Restore existente no painel traseiro do router sem fios durante mais de cinco segundos.</li> </ul>
Como restaurar o sistema para as predefinições de fábrica	<ul style="list-style-type: none"> <li>• Prima o botão Restore existente no painel traseiro do router sem fios durante mais de cinco segundos.</li> </ul> <p>AS opções seguintes são as predefinições de fábrica.</p> <p><b>Nome de utilizador:</b> admin</p> <p><b>Senha:</b> admin</p> <p><b>Activar DHCP:</b> Sim (se o cabo WAN estiver ligado)</p> <p><b>Endereço IP:</b> 192.168.1.1</p> <p><b>Nome de domínio:</b> (Vazio)</p> <p><b>Máscara de sub rede:</b> 255. 255. 255.0</p> <p><b>Servidor de DNS 1:</b> 192 .168.1.1</p> <p><b>Servidor de DNS 2:</b> (Vazio)</p> <p><b>SSID:</b> default</p>

# O serviço DDNS da ASUS

O DSL-N11 é o primeiro modelo que suporta o serviço DDNS da ASUS. Ao fazer o intercâmbio de dispositivos no centro de assistência, se tiver feito o registo do serviço DDNS da ASUS e quiser manter o nome de domínio original, a transferência de dados é obrigatória. Visite o seu centro de assistência local para mais informações.



---

## Notas:

Se não houver qualquer actividade no domínio – como a reconfiguração do router ou acesso ao nome de domínio registado – no prazo de 90 dias, o sistema elimina automaticamente a informação do registo.

Se se deparar com quaisquer problemas ou dificuldades na utilização do dispositivo, contacte o centro de assistência.

---

## Perguntas frequentes (FAQs)

### 1. A informação registada perde-se ou é registada por outros?

Caso não tenha actualizado a informação registada no prazo de 90 dias, O sistema elimina automaticamente esta informação e o nome de domínio pode depois ser registado por terceiros.

### 2. Não registei o DDNS da ASUS para o router que comprei há seis meses. Ainda o posso registar?

Sim, ainda é possível registar o serviço DDNS da ASUS para o seu router. O serviço DDNS vem incorporado no router pelo que o pode registar em qualquer altura. Antes do registo, clique em Query (Consulta) para ver se o nome de domínio foi já ou não registado. Caso não tenha sido, o sistema regista automaticamente o nome do anfitrião.

### 3. Já registei um nome de domínio e tem funcionado bem até os meus amigos me terem dito que não conseguiam aceder ao mesmo.

Verifique o seguinte:

1. A ligação à Internet está a funcionar correctamente.
2. O servidor DNS está a funcionar correctamente.
3. A última vez que actualizou o nome de domínio.

Se continuar com problemas no acesso ao nome de domínio, contacte o centro de assistência.

### 4. Posso registar dois nomes de domínio para aceder separadamente aos meus servidores http e ftp?

Não, isto não é possível. Apenas pode registar um nome de domínio por router. Use a função de mapeamento de portas para garantir a segurança da rede.

**5. Depois de reiniciar o router porque é que vejo IPs de WAN diferentes no MS DOS e na página de configuração do router?**

Isto é normal. O intervalo de tempo entre o DNS do ISP e o DDNS da ASUS resulta em diferentes IPs da WAN no MS DOS e na página de configuração do router. ISPs diferentes podem ter intervalos de tempo diferentes para actualização do endereço IP.

**7. O serviço DDNS da ASUS é gratuito ou é uma versão de demonstração?**

O serviço DDNS da ASUS é gratuito e vem incorporado em alguns routers da ASUS. Verifique se o seu router da ASUS suporta o serviço DDNS da ASUS.



## Avisos

### Federal Communications Commission Statement

This device complies with Part 15 of the FCC Rules. Operation is subject to the following two conditions:

- This device may not cause harmful interference.
- This device must accept any interference received, including interference that may cause undesired operation.

This equipment has been tested and found to comply with the limits for a class B digital device, pursuant to part 15 of the FCC Rules. These limits are designed to provide reasonable protection against harmful interference in a residential installation.

This equipment generates, uses and can radiate radio frequency energy and, if not installed and used in accordance with the instructions, may cause harmful interference to radio communications. However, there is no guarantee that interference will not occur in a particular installation. If this equipment does cause harmful interference to radio or television reception, which can be determined by turning the equipment off and on, the user is encouraged to try to correct the interference by one or more of the following measures:

- Reorient or relocate the receiving antenna.
- Increase the separation between the equipment and receiver.
- Connect the equipment into an outlet on a circuit different from that to which the receiver is connected.
- Consult the dealer or an experienced radio/TV technician for help.



---

**Caution:** Any changes or modifications not expressly approved by the party responsible for compliance could void the user's authority to operate the equipment.

---

## REACH

Complying with the REACH (Registration, Evaluation, Authorisation, and Restriction of Chemicals) regulatory framework, we published the chemical substances in our products at ASUS REACH website at <http://green.asus.com/english/REACH.htm>

## Prohibition of Co-location

This device and its antenna(s) must not be co-located or operating in conjunction with any other antenna or transmitter

## Safety Information

To maintain compliance with FCC's RF exposure guidelines, this equipment should be installed and operated with minimum distance 20cm between the radiator and your body. Use on the supplied antenna.

## Declaration of Conformity for R&TTE directive 1999/5/EC

Essential requirements – Article 3

Protection requirements for health and safety – Article 3.1a

Testing for electric safety according to EN 60950-1 has been conducted. These are considered relevant and sufficient.

Protection requirements for electromagnetic compatibility – Article 3.1b

Testing for electromagnetic compatibility according to EN 301 489-1 and EN 301 489-17 has been conducted. These are considered relevant and sufficient.

Effective use of the radio spectrum – Article 3.2

Testing for radio test suites according to EN 300 328- 2 has been conducted. These are considered relevant and sufficient.

## CE Mark Warning

This is a Class B product, in a domestic environment, this product may cause radio interference, in which case the user may be required to take adequate measures.

## FCC Radiation Exposure Statement

This equipment complies with FCC radiation exposure limits set forth for an uncontrolled environment. This equipment should be installed and operated with minimum distance 20cm between the radiator & your body.

This transmitter must not be co-located or operating in conjunction with any other antenna or transmitter. 2.4GHz operation of this product in the U.S.A. is firmware-limited to channels 1 through 11.



---

**DSL-N11 Wireless Router Quick Start Guide DSL-N11 ADSL POWER Sync Data WLAN  
WPS 1 2 3 4 R LAN**

---

## FCC Part 68 REQUIREMENTS

This equipment complies with Part 68 of the FCC rules and the requirements adopted by the ACTA. On the bottom of this equipment is a label that contains, among other information, a product identifier in the format US: ASUDL01BDSL11. If requested, this number must be provided to the telephone company.

The REN is used to determine the number of devices that may be connected to a telephone line. Excessive RENs on a telephone line may result in the devices not ringing in response to an incoming call. In most but not all areas, the sum of RENs should not exceed five (5.0). To be certain of the number of devices that may be connected to a line, as determined by the total RENs, contact the local telephone company. For products approved after July 23, 2001, the REN for this product is part of the product identifier that has the format US: ASUDL01BDSL11. The digits represented by 01 are the REN without a decimal point (e.g., 03 is a REN of 0.3). For earlier products, the REN is separately shown on the label.

A plug and jack used to connect this equipment to the premises wiring and telephone network must comply with the applicable FCC Part 68 rules and requirements adopted by the ACTA. A compliant telephone cord and modular plug is provided with this product. It is designed to be connected to a compatible modular jack that is also compliant. See installation instructions for details.

If your equipment causes harm to the telephone network, the telephone company may discontinue your service temporarily. If possible, they will notify you in advance. But if advance notice is not practical, you will be notified as soon as possible. You will be informed of your right to file a complaint with the FCC. Your telephone company may make changes in its facilities, equipment, operations or procedures that could affect the proper functioning of your equipment. If they do, you will be notified in advance to give you an opportunity to maintain uninterrupted telephone service.

If you experience trouble with this telephone equipment, Please contact the following address and phone number for information on obtaining service or repairs.

The telephone company may ask that you disconnect this equipment from the network until the problem has been corrected or until you are sure that the equipment is not malfunctioning.

This equipment may not be used on coin service provided by the telephone company. Connection to party lines is subject to state tariffs.

COMPANY: ASUS Computer International

ADDRESS: 44370 Nobel Drive, Fremount, CA 94536 USA



**DSL-N11 Wireless Router Quick Start Guide DSL-N11 ADSL POWER Sync Data WLAN  
WPS 1 2 3 4 R LAN**

---

## IC (Canada)

1. 2.4GHz Mobile device (ex. 11b/g/n AP/Router) with fixed antenna:

( Industry Canada Statement )

This device complies with RSS-210 of the Industry Canada Rules.

Operation is subject to the following two conditions:

- 1) this device may not cause interference and
- 2) this device must accept any interference, including interference that may cause undesired operation of the device

This Class A digital apparatus complies with Canadian ICES-003.

Cet appareil numérique de la class A est conforme a la norme NMB-003 du Canada.

## IC Radiation Exposure Statement

This equipment complies with Canada radiation exposure limits set forth for uncontrolled environments. This equipment should be installed and operated with minimum distance 20cm between the radiator & your body.

This transmitter must not be co-located or operating in conjunction with any other antenna or transmitter.

2.4GHz operation of this product in Canada is firmware-limited to channels 1 through

11.

## CE (Europe)

WLAN 2.4GHz device:

This device can be operated in the EU without restrictions indoor.

However, operated outdoors in France is restricted to 2400 ~ 2454 MHz (Channel 1 ~ 7).

## Safety

1. For apply CSA not control power adapter:

This unit is to be used with an external power adaptor of a Class 2 or level 3 type and Approved type suitable for use in the North America of equipment installation, having an output voltage rating of 15 V dc, and output current rating of 0.8 A or equivalent.

The external AC adapter must be complied with the requirements of LPS (Limited Power Sources).

Power Supply

Leader

EU: MV12-Y150080-C5

UK: MV12-Y150080-B2

AU: MU12-2150080-A3

# GNU General Public License

## Licensing information

This product includes copyrighted third-party software licensed under the terms of the GNU General Public License. Please see The GNU General Public License for the exact terms and conditions of this license. We include a copy of the GPL with every CD shipped with our product. All future firmware updates will also be accompanied with their respective source code. Please visit our web site for updated information. Note that we do not offer direct support for the distribution.

## GNU GENERAL PUBLIC LICENSE

Version 2, June 1991

Copyright (C) 1989, 1991 Free Software Foundation, Inc.

59 Temple Place, Suite 330, Boston, MA 02111-1307 USA

Everyone is permitted to copy and distribute verbatim copies of this license document, but changing it is not allowed.

### Preamble

The licenses for most software are designed to take away your freedom to share and change it. By contrast, the GNU General Public License is intended to guarantee your freedom to share and change free software--to make sure the software is free for all its users. This General Public License applies to most of the Free Software Foundation's software and to any other program whose authors commit to using it. (Some other Free Software Foundation software is covered by the GNU Library General Public License instead.) You can apply it to your programs, too.

When we speak of free software, we are referring to freedom, not price. Our General Public Licenses are designed to make sure that you have the freedom to distribute copies of free software (and charge for this service if you wish), that you receive source code or can get it if you want it, that you can change the software or use pieces of it in new free programs; and that you know you can do these things.

To protect your rights, we need to make restrictions that forbid anyone to deny you these rights or to ask you to surrender the rights. These restrictions translate to certain responsibilities for you if you distribute copies of the software, or if you modify it.

For example, if you distribute copies of such a program, whether gratis or for a fee, you must give the recipients all the rights that you have. You must make sure that they, too, receive or can get the source code. And you must show them these

terms so they know their rights.

We protect your rights with two steps: (1) copyright the software, and (2) offer you this license which gives you legal permission to copy, distribute and/or modify the software.

Also, for each author's protection and ours, we want to make certain that everyone understands that there is no warranty for this free software. If the software is modified by someone else and passed on, we want its recipients to know that what they have is not the original, so that any problems introduced by others will not reflect on the original authors' reputations.

Finally, any free program is threatened constantly by software patents. We wish to avoid the danger that redistributors of a free program will individually obtain patent licenses, in effect making the program proprietary. To prevent this, we have made it clear that any patent must be licensed for everyone's free use or not licensed at all.

The precise terms and conditions for copying, distribution and modification follow.

### **Terms & conditions for copying, distribution, & modification**

0. This License applies to any program or other work which contains a notice placed by the copyright holder saying it may be distributed under the terms of this General Public License. The "Program", below, refers to any such program or work, and a "work based on the Program" means either the Program or any derivative work under copyright law: that is to say, a work containing the Program or a portion of it, either verbatim or with modifications and/or translated into another language. (Hereinafter, translation is included without limitation in the term "modification".) Each licensee is addressed as "you".

Activities other than copying, distribution and modification are not covered by this License; they are outside its scope. The act of running the Program is not restricted, and the output from the Program is covered only if its contents constitute a work based on the Program (independent of having been made by running the Program). Whether that is true depends on what the Program does.

1. You may copy and distribute verbatim copies of the Program's source code as you receive it, in any medium, provided that you conspicuously and appropriately publish on each copy an appropriate copyright notice and disclaimer of warranty; keep intact all the notices that refer to this License and to the absence of any warranty; and give any other recipients of the Program a copy of this License along with the Program.

You may charge a fee for the physical act of transferring a copy, and you may at your option offer warranty protection in exchange for a fee.

2. You may modify your copy or copies of the Program or any portion of it, thus forming a work based on the Program, and copy and distribute such modifications or work under the terms of Section 1 above, provided that you also meet all of these conditions:
  - a) You must cause the modified files to carry prominent notices stating that you changed the files and the date of any change.
  - b) You must cause any work that you distribute or publish, that in whole or in part contains or is derived from the Program or any part thereof, to be licensed as a whole at no charge to all third parties under the terms of this License.
  - c) If the modified program normally reads commands interactively when run, you must cause it, when started running for such interactive use in the most ordinary way, to print or display an announcement including an appropriate copyright notice and a notice that there is no warranty (or else, saying that you provide a warranty) and that users may redistribute the program under these conditions, and telling the user how to view a copy of this License. (Exception: if the Program itself is interactive but does not normally print such an announcement, your work based on the Program is not required to print an announcement.)

These requirements apply to the modified work as a whole. If identifiable sections of that work are not derived from the Program, and can be reasonably considered independent and separate works in themselves, then this License, and its terms, do not apply to those sections when you distribute them as separate works. But when you distribute the same sections as part of a whole which is a work based on the Program, the distribution of the whole must be on the terms of this License, whose permissions for other licensees extend to the entire whole, and thus to each and every part regardless of who wrote it.

Thus, it is not the intent of this section to claim rights or contest your rights to work written entirely by you; rather, the intent is to exercise the right to control the distribution of derivative or collective works based on the Program.

In addition, mere aggregation of another work not based on the Program with the Program (or with a work based on the Program) on a volume of a storage or distribution medium does not bring the other work under the scope of this License.

3. You may copy and distribute the Program (or a work based on it, under Section 2) in object code or executable form under the terms of Sections 1 and 2 above provided that you also do one of the following:
  - a) Accompany it with the complete corresponding machine-readable source code, which must be distributed under the terms of Sections 1 and 2 above on a medium customarily used for software interchange; or,
  - b) Accompany it with a written offer, valid for at least three years, to give any third party, for a charge no more than your cost of physically performing source distribution, a complete machine-readable copy of the corresponding source code, to be distributed under the terms of Sections 1 and 2 above on a medium

customarily used for software interchange; or,

c) Accompany it with the information you received as to the offer to distribute corresponding source code. (This alternative is allowed only for noncommercial distribution and only if you received the program in object code or executable form with such an offer, in accord with Subsection b above.)

The source code for a work means the preferred form of the work for making modifications to it. For an executable work, complete source code means all the source code for all modules it contains, plus any associated interface definition files, plus the scripts used to control compilation and installation of the executable. However, as a special exception, the source code distributed need not include anything that is normally distributed (in either source or binary form) with the major components (compiler, kernel, and so on) of the operating system on which the executable runs, unless that component itself accompanies the executable.

If distribution of executable or object code is made by offering access to copy from a designated place, then offering equivalent access to copy the source code from the same place counts as distribution of the source code, even though third parties are not compelled to copy the source along with the object code.

4. You may not copy, modify, sublicense, or distribute the Program except as expressly provided under this License. Any attempt otherwise to copy, modify, sublicense or distribute the Program is void, and will automatically terminate your rights under this License. However, parties who have received copies, or rights, from you under this License will not have their licenses terminated so long as such parties remain in full compliance.
5. You are not required to accept this License, since you have not signed it. However, nothing else grants you permission to modify or distribute the Program or its derivative works. These actions are prohibited by law if you do not accept this License. Therefore, by modifying or distributing the Program (or any work based on the Program), you indicate your acceptance of this License to do so, and all its terms and conditions for copying, distributing or modifying the Program or works based on it.
6. Each time you redistribute the Program (or any work based on the Program), the recipient automatically receives a license from the original licensor to copy, distribute or modify the Program subject to these terms and conditions. You may not impose any further restrictions on the recipients' exercise of the rights granted herein. You are not responsible for enforcing compliance by third parties to this License.
7. If, as a consequence of a court judgment or allegation of patent infringement



or for any other reason (not limited to patent issues), conditions are imposed on you (whether by court order, agreement or otherwise) that contradict the conditions of this License, they do not excuse you from the conditions of this License. If you cannot distribute so as to satisfy simultaneously your obligations under this License and any other pertinent obligations, then as a consequence you may not distribute the Program at all. For example, if a patent license would not permit royalty-free redistribution of the Program by all those who receive copies directly or indirectly through you, then the only way you could satisfy both it and this License would be to refrain entirely from distribution of the Program.

If any portion of this section is held invalid or unenforceable under any particular circumstance, the balance of the section is intended to apply and the section as a whole is intended to apply in other circumstances.

It is not the purpose of this section to induce you to infringe any patents or other property right claims or to contest validity of any such claims; this section has the sole purpose of protecting the integrity of the free software distribution system, which is implemented by public license practices. Many people have made generous contributions to the wide range of software distributed through that system in reliance on consistent application of that system; it is up to the author/donor to decide if he or she is willing to distribute software through any other system and a licensee cannot impose that choice.

This section is intended to make thoroughly clear what is believed to be a consequence of the rest of this License.

8. If the distribution and/or use of the Program is restricted in certain countries either by patents or by copyrighted interfaces, the original copyright holder who places the Program under this License may add an explicit geographical distribution limitation excluding those countries, so that distribution is permitted only in or among countries not thus excluded. In such case, this License incorporates the limitation as if written in the body of this License.
9. The Free Software Foundation may publish revised and/or new versions of the General Public License from time to time. Such new versions will be similar in spirit to the present version, but may differ in detail to address new problems or concerns.

Each version is given a distinguishing version number. If the Program specifies a version number of this License which applies to it and “any later version”, you have the option of following the terms and conditions either of that version or of any later version published by the Free Software Foundation. If the Program does not specify a version number of this License, you may choose any version ever published by the Free Software Foundation.

10. If you wish to incorporate parts of the Program into other free programs whose

distribution conditions are different, write to the author to ask for permission. For software which is copyrighted by the Free Software Foundation, write to the Free Software Foundation; we sometimes make exceptions for this. Our decision will be guided by the two goals of preserving the free status of all derivatives of our free software and of promoting the sharing and reuse of software generally.

## **NO WARRANTY**

- 11 BECAUSE THE PROGRAM IS LICENSED FREE OF CHARGE, THERE IS NO WARRANTY FOR THE PROGRAM, TO THE EXTENT PERMITTED BY APPLICABLE LAW. EXCEPT WHEN OTHERWISE STATED IN WRITING THE COPYRIGHT HOLDERS AND/OR OTHER PARTIES PROVIDE THE PROGRAM "AS IS" WITHOUT WARRANTY OF ANY KIND, EITHER EXPRESSED OR IMPLIED, INCLUDING, BUT NOT LIMITED TO, THE IMPLIED WARRANTIES OF MERCHANTABILITY AND FITNESS FOR A PARTICULAR PURPOSE. THE ENTIRE RISK AS TO THE QUALITY AND PERFORMANCE OF THE PROGRAM IS WITH YOU. SHOULD THE PROGRAM PROVE DEFECTIVE, YOU ASSUME THE COST OF ALL NECESSARY SERVICING, REPAIR OR CORRECTION.
- 12 IN NO EVENT UNLESS REQUIRED BY APPLICABLE LAW OR AGREED TO IN WRITING WILL ANY COPYRIGHT HOLDER, OR ANY OTHER PARTY WHO MAY MODIFY AND/OR REDISTRIBUTE THE PROGRAM AS PERMITTED ABOVE, BE LIABLE TO YOU FOR DAMAGES, INCLUDING ANY GENERAL, SPECIAL, INCIDENTAL OR CONSEQUENTIAL DAMAGES ARISING OUT OF THE USE OR INABILITY TO USE THE PROGRAM (INCLUDING BUT NOT LIMITED TO LOSS OF DATA OR DATA BEING RENDERED INACCURATE OR LOSSES SUSTAINED BY YOU OR THIRD PARTIES OR A FAILURE OF THE PROGRAM TO OPERATE WITH ANY OTHER PROGRAMS), EVEN IF SUCH HOLDER OR OTHER PARTY HAS BEEN ADVISED OF THE POSSIBILITY OF SUCH DAMAGES.

END OF TERMS AND CONDITIONS

<b>Manufacturer:</b>	<b>ASUSTeK Computer Inc.</b> Tel: +886-2-2894-3447 Address: No. 150, LI-DE RD., PEITOU, TAIPEI 112, TAIWAN
<b>Authorised representative in Europe:</b>	<b>ASUS Computer GmbH</b> Address: HARKORT STR. 21-23, 40880 RATINGEN, GERMANY
<b>Authorised distributors in Turkey:</b>	<b>BOGAZICI BIL GISAYAR SAN. VE TIC. A.S.</b> Tel: +90 212 3311000 Address: AYAZAGA MAH. KEMERBURGAZ CAD. NO.10 AYAZAGA/ISTANBUL
	<b>INDEX BILGISAYAR SISTEMLERI MUHENDISLIK SAN. VE TIC. A.S.</b> Tel: +90 212 3312121 Address: AYAZAGA MAH: CENDERE YOLU NO:9 AYAZAGA/ISTANBUL

# Informação de Contactos ASUS

## **ASUSTeK COMPUTER INC. (Ásia-Pacífico)**

Morada da empresa: 15 Li-Te Road, Peitou, Taipei, Taiwan 11259  
Endereço do site Web: [www.asus.com](http://www.asus.com)

### **Assistência técnica**

Geral (tel.): +886228943447  
Geral (fax): +886228907698  
Assistência online: [support.asus.com](http://support.asus.com)\*

## **ASUS COMPUTER INTERNATIONAL (América)**

Morada da empresa: 800 Corporate Way, Fremont, CA 94539, USA  
Geral (tel.): +15029550883  
Geral (fax): +15029338713  
Endereço do site Web: [usa.asus.com](http://usa.asus.com)  
Assistência online: [support.asus.com](http://support.asus.com)\*

## **ASUS COMPUTER GmbH (Alemanha & Áustria)**

Morada da empresa: Harkort Str. 21-23, D40880 Ratingen, Germany  
Geral (fax): +492102959911  
Endereço do site Web: [www.asus.de](http://www.asus.de)  
Contacto online: [www.asus.de/sales](http://www.asus.de/sales)

### **Assistência técnica**

Telefone para Componentes: +49-1805-010923  
Telefone para Sistemas  
/Portáteis/Eee/LCD: +49-1805-010920  
Geral (fax): +492102959911  
Assistência online: [support.asus.com](http://support.asus.com)\*

\* Neste site está disponível um formulário para perguntas de natureza técnica. Preencha este formulário se necessitar de contactar a assistência técnica.