

Οδηγός Χρήστη

DSL-N55U

Δρομολογητής μόντεμ Dual-band Wi-Fi ADSL

Το πολύ λεπτό και στυλάτο μοντέλο DSL-N55U διαθέτει διπλή ζώνη 2.4GHz και 5GHz για αξεπέραστη ασύρματη ταυτόχρονη ροή HD. Διακομιστής SMB, διακομιστής UPnP AV και FTP για κοινή χρήση αρχείων 24/7. Ικανότητα χειρισμού 300.000 συνόδων και την Πράσινη Δικτυακή Τεχνολογία ASUS που παρέχει λύσεις με εξοικονόμηση ενέργειας έως 70%.



ASUS[®]
Inspiring Innovation • Persistent Perfection

GK6895

Τέταρτη έκδοση

Νοέμβριος 2011

Copyright © 2011 ASUSTeK COMPUTER INC. Διατηρούνται όλα τα δικαιώματα μας.

Απαγορεύεται η αναπαραγωγή οποιουδήποτε τμήματος του παρόντος εγχειριδίου συμπεριλαμβανομένων των προϊόντων και του λογισμικού που περιγράφονται σε αυτό, καθώς και η μετάδοση, αντιγραφή, αποθήκευση σε σύστημα αποθήκευσης και ανάκτησης, ή μετάφραση σε οποιαδήποτε γλώσσα υπο οποιαδήποτε μορφή και με οποιοδήποτε μέσο, εκτός από την τεκμηρίωση που φυλάσσεται από τον κάτοχο για λόγους εφεδρικούς, χωρίς την έγγραφη άδεια της εταιρίας ASUSTeK COMPUTER INC. ("ASUS").

Η εγγύηση ή το σέρβις για το προϊόν δεν πρόκειται να επεκταθεί σε περίπτωση που: (1) το προϊόν έχει επισκευαστεί, τροποποιηθεί ή μεταβληθεί, εκτός και μια τέτοια επισκευή, τροποποίηση ή μεταβολή έχει εγκριθεί γραπτώς από την ASUS, ή (2) ο αύξων αριθμός του προϊόντος δεν είναι ευανάγνωστος ή δεν υπάρχει.

Η ASUS ΠΑΡΕΧΕΙ ΤΟ ΠΑΡΟΝ ΕΓΧΕΙΡΙΔΙΟ "ΩΣ ΕΧΕΙ" ΧΩΡΙΣ ΚΑΝΕΝΟΣ ΕΙΔΟΥΣ ΕΓΓΥΗΣΗ, ΡΗΤΗ Ή ΣΙΩΠΗΡΗ, ΣΥΜΠΕΡΙΛΑΜΒΑΝΟΜΕΝΩΝ ΑΛΛΑ ΟΧΙ ΜΟΝΟ ΤΩΝ ΣΙΩΠΗΡΩΝ ΕΓΓΥΗΣΕΩΝ ΠΕΡΙ ΕΜΠΟΡΕΥΣΙΜΟΤΗΤΑΣ Ή ΚΑΤΑΛΛΗΛΟΤΗΤΑΣ ΓΙΑ ΣΥΓΓΕΚΡΙΜΕΝΟ ΣΚΟΠΟ. ΣΕ ΚΑΜΙΑ ΠΕΡΙΠΤΩΣΗ ΔΕΝ ΕΙΝΑΙ ΥΠΕΥΘΥΝΗ Η ASUS, ΟΙ ΔΙΕΥΘΥΝΤΕΣ ΤΗΣ, ΤΑ ΣΤΕΛΕΧΗ, ΟΙ ΥΠΑΛΛΗΛΟΙ Ή ΑΛΛΟΙ ΣΥΝΤΕΛΕΣΤΕΣ ΓΙΑ ΚΑΘΕ ΕΜΜΕΣΗ, ΕΙΔΙΚΗ, ΤΥΧΑΙΑ Ή ΚΑΤ' ΕΞΑΚΟΛΟΥΘΗΣΗ ΖΗΜΙΑ (ΣΥΜΠΕΡΙΛΑΜΒΑΝΟΜΕΝΩΝ ΖΗΜΙΩΝ ΑΠ'Ο ΑΠΩΛΕΙΕΣ Ή ΚΕΡΔΗ, ΕΠΙΧΕΙΡΗΜΑΤΙΚΕΣ ΖΗΜΙΕΣ, ΖΗΜΙΕΣ ΛΟΓΩ ΑΠΩΛΕΙΑΣ ΔΕΔΟΜΕΝΩΝ, ΔΙΑΚΟΠΗ ΕΠΙΧΕΙΡΗΣΙΑΚΗΣ ΛΕΙΤΟΥΡΓΙΑΣ ΚΑΙ ΑΛΛΑ ΠΑΡΟΜΟΙΑ), ΑΚΟΜΗ ΚΙ ΑΝ Η ASUS ΕΧΕΙ ΕΝΗΜΕΡΩΘΕΙ ΓΙΑ ΤΗΝ ΠΙΘΑΝΟΤΗΤΑ ΠΑΡΟΜΟΙΩΝ ΖΗΜΙΩΝ ΠΟΥ ΠΡΟΕΡΧΟΝΤΑΙ ΑΠ'Ο ΒΛΑΒΗ Ή ΛΑΘΟΣ ΤΟΥ ΠΑΡΟΝΤΟΣ ΕΓΧΕΙΡΙΔΙΟΥ Ή ΠΡΟΪΟΝΤΟΣ.

ΟΙ ΠΡΟΔΙΑΓΡΑΦΕΣ ΚΑΙ ΠΛΗΡΟΦΟΡΙΕΣ ΠΟΥ ΠΕΡΙΕΧΟΝΤΑΙ ΣΤΟ ΠΑΡΟΝ ΕΓΧΕΙΡΙΔΙΟ ΠΑΡΕΧΟΝΤΑΙ ΜΟΝΟ ΓΙΑ ΕΝΗΜΕΡΩΤΙΚΟΥΣ ΣΚΟΠΟΥΣ, ΚΑΙ ΥΠΟΚΕΙΝΤΑΙ ΣΕ ΑΛΛΑΓΕΣ ΣΕ ΟΠΟΙΑΔΗΠΟΤΕ ΧΡΟΝΙΚΗ ΣΤΙΓΜΗ ΧΩΡΙΣ ΠΡΟΗΓΟΥΜΕΝΗ ΕΙΔΟΠΟΙΗΣΗ ΚΑΙ ΔΕΝ ΠΡΕΠΕΙ ΝΑ ΕΚΛΗΦΘΟΥΝ ΩΣ ΔΕΣΜΕΥΤΙΚΕΣ ΑΠΟ ΤΗΝ ΠΛΕΥΡΑ ΤΗΣ ASUS. Η ASUS ΔΕΝ ΦΕΡΕΙ ΕΥΘΥΝΗ Ή ΥΠΑΙΤΙΟΤΗΤΑ ΓΙΑ ΟΠΟΙΑΔΗΠΟΤΕ ΣΦΑΛΜΑΤΑ Ή ΑΝΑΚΡΙΒΕΙΕΣ ΠΟΥ ΠΙΘΑΝΟΝ ΝΑ ΕΜΦΑΝΙΖΟΝΤΑΙ ΣΤΟ ΠΑΡΟΝ ΕΓΧΕΙΡΙΔΙΟ, ΣΥΜΠΕΡΙΛΑΜΒΑΝΟΜΕΝΩΝ ΤΩΝ ΠΡΟΪΟΝΤΩΝ ΚΑΙ ΤΟΥ ΛΟΓΙΣΜΙΚΟΥ ΠΟΥ ΠΕΡΙΓΡΑΦΕΤΑΙ ΣΕ ΑΥΤΟ.

Τα προϊόντα και οι εταιρικές ονομασίες που εμφανίζονται στο παρόν εγχειρίδιο αποτελούν ή δεν αποτελούν κατοχυρωμένα σήματα ή πνευματικά δικαιώματα των αντίστοιχων εταιριών τους και χρησιμοποιούνται μόνο για αναγνώριση ή επεξήγηση για το όφελος του κατόχου, χωρίς πρόθεση παραβίασης κανονισμών.

Περιεχόμενα

| | | |
|----------|---|----|
| 1 | Μια γρήγορη ματιά | |
| | Περιεχόμενα συσκευασίας..... | 5 |
| | Ο δρομολογητής ADSL που διαθέτετε | 5 |
| | Επιλογές προσάρτησης..... | 7 |
| 2 | Δημιουργία του δικτύου | |
| | Τοποθέτηση του δρομολογητή σας | 8 |
| | Τι χρειάζεστε | 9 |
| | Σύνδεση των συσκευών που διαθέτετε | 10 |
| | Ενσύρματη σύνδεση..... | 10 |
| | Πριν προχωρήσετε | 11 |
| | Απενεργοποιήστε το διακομιστή μεσολάβησης, αν είναι ενεργοποιημένος..... | 11 |
| | Ορίστε τις ρυθμίσεις TCP/IP για αυτόματη απόδοση διεύθυνσης IP..... | 13 |
| | Απενεργοποιήστε τη σύνδεση μέσω τηλεφώνου, αν είναι ενεργοποιημένη..... | 14 |
| | Ρύθμιση του δρομολογητή ADSL που διαθέτετε..... | 15 |
| 3 | Διαμόρφωση μέσω της διαδικτυακής γραφικής διεπαφής χρήστη (GUI) | |
| | Σύνδεση στο διαδικτυακό γραφικό περιβάλλον χρήστη (GUI)..... | 19 |
| | Χρήση της εγκατάστασης προστατευμένου Wi-Fi (WPS) | 21 |
| | Εγκατάσταση των ασύρματων ρυθμίσεων ασφαλείας | 23 |
| | Διαχείριση των πελατών του δικτύου | 25 |
| | Παρακολούθηση της συσκευής USB | 26 |
| | Χρήση του AiDisk για εγκατάσταση Διακομιστή FTP και Περιοχής δικτύου..... | 28 |
| | Χρήση του δρομολογητή ως Διακομιστή Μέσων UPnP30 | |
| | Διαχείριση εύρους ζώνης EzQoS | 31 |
| | Παρακολούθηση της κυκλοφορίας δικτύου | 33 |

Περιεχόμενα

| | |
|---|-----------|
| Διαμόρφωση των Ρυθμίσεων για προχωρημένους | 34 |
| Εγκατάσταση του Διακομιστή DHCP | 34 |
| Αναβάθμιση του υλικολογισμικού | 36 |
| Ρυθμίσεις επαναφοράς/αποθήκευσης/αποστολής | 37 |
| Κοινή χρήση αρχείων από μια συσκευή αποθήκευσης USB | 38 |
| Εγκατάσταση του δικτυακού εκτυπωτή..... | 41 |
| 4 Χρήση των βοηθητικών προγραμμάτων | |
| Ανακάλυψη συσκευής..... | 45 |
| Αποκατάσταση υλικολογισμικού..... | 46 |
| Οδηγός εγκατάστασης ADSL..... | 47 |
| 5 Αντιμετώπιση προβλημάτων | |
| Αντιμετώπιση προβλημάτων..... | 51 |
| Υπηρεσία ASUS DDNS | 54 |
| Συνήθειες ερωτήσεις & απαντήσεις | 54 |
| Παραρτήματα | |
| Γνωστοποιήσεις | 56 |
| Στοιχεία επικοινωνίας | 66 |
| Γραμμές παροχής πληροφοριών δικτύων διεθνώς..... | 67 |

1 Μια γρήγορη ματιά

Περιεχόμενα συσκευασίας

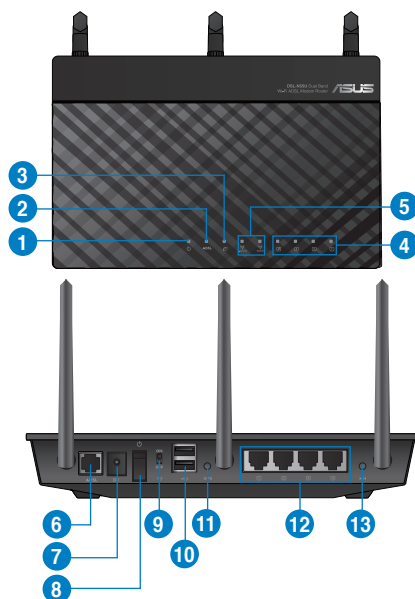
- | | |
|--|---|
| <input checked="" type="checkbox"/> DSL-N55U | <input checked="" type="checkbox"/> Κάρτα εγγύησης |
| <input checked="" type="checkbox"/> Καλωδιακού δικτύου | <input checked="" type="checkbox"/> Οδηγός Γρήγορης Έναρξης |
| <input checked="" type="checkbox"/> Μετασχηματιστής ρεύματος | |
| <input checked="" type="checkbox"/> CD Υποστήριξης (εγχειρίδιο, βοηθητικά προγράμματα) | |
| <input checked="" type="checkbox"/> Καλώδιο τηλεφώνου | <input checked="" type="checkbox"/> Διαιρέτης (διαφέρει ανάλογα με την περιοχή) |



ΣΗΜΕΙΩΣΕΙΣ:

- Αν οποιοδήποτε από τα στοιχεία έχει πάθει βλάβη ή απουσιάζει, επικοινωνήστε με την ASUS. Για τεχνικά ζητήματα και υποστήριξη ανατρέξτε στη λίστα Γραμμών Υποστήριξης ASUS στην πίσω πλευρά αυτού του εγχειριδίου χρήσης.
- Διατηρήστε την αρχική συσκευασία σε περίπτωση που χρειαστείτε υπηρεσίες στα πλαίσια της εγγύησης όπως επισκευή ή αντικατάσταση.

Ο δρομολογητής ADSL που διαθέτετε



-
- 1 Λυχνία LED Τροφοδοσίας**
Σβηστή: Δεν υπάρχει τροφοδοσία.
Αναμμένη: Η συσκευή είναι έτοιμη.
Αναβοσβήνει αργά: Λειτουργία διάσωσης
Αναβοσβήνει γρήγορα: Επεξεργασία WPS σε εξέλιξη.
-
- 2 ADSL LED**
Σταθερά αναμμένη λυχνία: Η σύνδεση ADSL έχει δημιουργηθεί.
Αναβοσβήνει: Δεν υπάρχει σύνδεση ADSL ή δεν είναι δυνατή η δημιουργία σύνδεσης ADSL.
-
- 3 Λυχνία LED WAN**
Σβηστή: Δεν υπάρχει τροφοδοσία ή φυσική σύνδεση.
Αναμμένη: Υπάρχει φυσική σύνδεση σε δίκτυο ευρείας ζώνης (WAN).
-
- 4 Λυχνία LED LAN**
Σβηστή: Δεν υπάρχει τροφοδοσία ή φυσική σύνδεση.
Αναμμένη: Υπάρχει φυσική σύνδεση σε τοπικό δίκτυο (LAN).
-
- 5 Λυχνία LED 2.4GHz / 5GHz**
Σβηστή: Δεν υπάρχει σήμα 2.4GHz ή 5GHz.
Αναμμένη: Το Ασύρματο σύστημα είναι έτοιμο.
Αναβοσβήνει: Εκπομπή ή λήψη δεδομένων μέσω της ασύρματης σύνδεσης.
-
- 6 Θύρα ADSL**
Συνδεθείτε σε ένα διαχωριστή ή σε μια τηλεφωνική πρίζα μέσω καλωδίου RJ-11.
-
- 7 Είσοδος τροφοδοσίας ρεύματος (DC-In)**
Εισάγετε σε αυτή τη θύρα το μετασχηματιστή ρεύματος AC που παρέχεται στη συσκευασία, για να συνδέσετε το δρομολογητή σε πηγή τροφοδοσίας..
-
- 8 Διακόπτης τροφοδοσίας**
Πατήστε αυτό το κουμπί για ενεργοποίηση/απενεργοποίηση.
-
- 9 Διακόπτης Wi-Fi**
Ανοίγουμε/κλείνουμε το διακόπτη για ενεργοποίηση/απενεργοποίηση της λειτουργίας WiFi.
-
- 10 Θύρες USB 2.0/ USB 1.1**
Για εισαγωγή συσκευών USB 2.0 όπως μονάδες σκληρού δίσκου USB ή συσκευές USB flash σε αυτές τις θύρες.
Εισάγετε το καλώδιο USB του iPad σε μια από αυτές τις θύρες για να φορτίσετε τη συσκευή iPad.
Εισαγάγετε το καλώδιο USB του εκτυπωτή σας σε μία από αυτές τις θύρες για να ρυθμίσετε τον εκτυπωτή δικτύου. Για λεπτομέρειες, ανατρέξτε στην ενότητα **Ρύθμιση του εκτυπωτή δικτύου**.
-
- 11 Κουμπί WPS**
Αυτό το κουμπί εκκινεί τη διεργασία ρύθμισης παραμέτρων με το πάτημα ενός κουμπιού WPS
-
- 12 Θύρες LAN 1 ~ 4**
Συνδέστε καλώδια δικτύου σε αυτές τις θύρες για να δημιουργήσετε σύνδεση στο LAN.
Κίτρινη λυχνία LED: Σύνδεση 1000Mbps. .
-
- 13 Κουμπί επαναφοράς**
Αυτό το κουμπί επαναφέρει το σύστημα στις προεπιλεγμένες εργοστασιακές ρυθμίσεις.
-



ΣΗΜΕΙΩΣΕΙΣ:

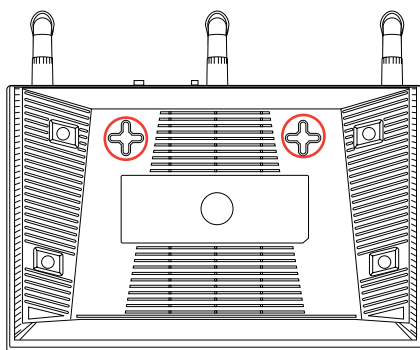
- Χρησιμοποιείτε μόνο τον μετασχηματιστή που περιλαμβάνεται στη συσκευασία. Η χρήση άλλων μετασχηματιστών μπορεί να προκαλέσει βλάβη στη συσκευή σας.
- **Τεχνικές προδιαγραφές:**

| | | | |
|---|---|------------|--------|
| Μετασχηματιστής ρεύματος DC | Είσοδος DC: +19V με μέγιστο ρεύμα 1,58A, | | |
| Θερμοκρασία λειτουργίας | 0~40°C | Αποθήκευση | 0~70°C |
| Υγρασία περιβάλλοντος σε κατάσταση λειτουργίας | 50~90% | Αποθήκευση | 20~90% |

Επιλογές προσάρτησης

Όταν τον βγάλετε από τη συσκευασία του, ο Ασύρματος δρομολογητής ADSL της είναι σχεδιασμένος για να κάθεται σε μια σηκωμένη επίπεδη επιφάνεια όπως μια αρχειοθήκη ή ένα ράφι. Η μονάδα μπορεί επίσης να υποστεί μετατροπή για τοποθέτηση σε τοίχο ή οροφή. Για προσάρτηση του ADSL της ASUS Ασύρματος δρομολογητής:

1. Δείτε στο κάτω μέρος για δύο γάντζους προσάρτησης.
2. Σημειώστε δύο πάνω τρύπες σε ένα τοίχο ή σε μια ανυψωμένη επιφάνεια.
3. Σφίξτε τις δύο ST3.5*40 βίδες μέχρι να φαίνεται μόνο 1/4".
4. Κλειδώστε τους γάντζους του ADSL της ASUS RT-N10 στις ST3.5*40 βίδες.



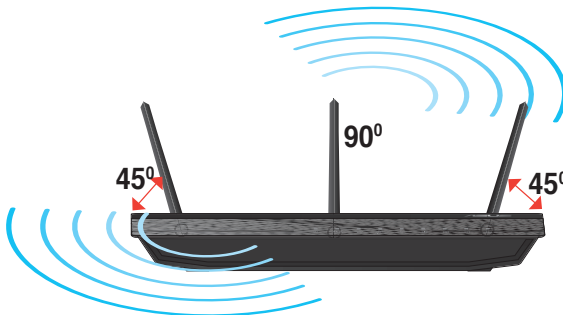
Σημείωση: Ρυθμίστε ξανά τις ST3.5*40 βίδες αν δεν μπορείτε να κλειδώσετε τον Ασύρματο Δρομολογητή της ADSL της ASUS στις βίδες ή αν είναι πολύ χαλαρός.

2 Δημιουργία του δικτύου

Τοποθέτηση του δρομολογητή σας

Για τη βέλτιστη δυνατή ασύρματη μετάδοση του σήματος μεταξύ του ασύρματου δρομολογητή και των συσκευών του δικτύου που είναι συνδεδεμένες σε αυτόν, σιγουρευτείτε ότι:

- Έχετε τοποθετήσει τον ασύρματο δρομολογητή σε μια κεντρική περιοχή για μέγιστη ασύρματη κάλυψη για τις συσκευές του δικτύου.
- Διατηρείτε τη συσκευή μακριά από μεταλλικά εμπόδια και μακριά από το άμεσο ηλιακό φως.
- Διατηρείτε τη συσκευή μακριά από συσκευές Wi-Fi 802.11g ή 20MHz, περιφερειακές συσκευές υπολογιστών 2.4GHz, συσκευές Bluetooth, ασύρματα τηλέφωνα, μετασχηματιστές, κινητήρες βαριάς χρήσης, λαμπτήρες φθορισμού, φούρνους μικροκυμάτων, ψυγεία και άλλες βιομηχανικές συσκευές για αποφυγή παρεμβολών ή απώλειας σήματος.
- Ενημερώνετε πάντα με την πιο πρόσφατη έκδοση υλικολογισμικού. Επισκεφτείτε τον ιστότοπο της ASUS στη διεύθυνση <http://www.asus.com> για τις πιο πρόσφατες ενημερώσεις υλικολογισμικού.
- Για να διασφαλίσετε ότι το ασύρματο σήμα θα είναι το καλύτερο δυνατό, προσανατολίστε τις τρεις πτυσσόμενες κεραίες όπως απεικονίζεται στο παρακάτω σχήμα.



Τι χρειάζεστε

Για να εγκαταστήσετε το δίκτυό σας χρειάζεστε έναν ή δύο υπολογιστές με τις ακόλουθες προδιαγραφές:

- Θύρα Ethernet RJ-45 (LAN) (10BaseT/100BaseTX/1000BaseTX)
- Ασύρματη δυνατότητα IEEE 802.11a/b/g/n
- Εγκατεστημένη υπηρεσία TCP/IP
- Εφαρμογή περιήγησης στο διαδίκτυο όπως Internet Explorer, Firefox, Safari ή Google Chrome



ΣΗΜΕΙΩΣΕΙΣ:

- Αν ο υπολογιστής σας δεν διαθέτει ενσωματωμένες ασύρματες δυνατότητες, μπορείτε να εγκαταστήσετε έναν προσαρμογέα WLAN συμβατό με IEEE 802.11a/b/g/n στον υπολογιστή σας για σύνδεση στο δίκτυο.
- Με την τεχνολογία διπλής-ζώνης, ο ασύρματος δρομολογητής υποστηρίζει ταυτόχρονα ασύρματα σήματα 2.4GHz και 5GHz. Αυτό σας δίνει τη δυνατότητα να εκτελείτε δραστηριότητες που σχετίζονται με το Internet όπως πλοήγηση στο Internet ή ανάγνωση/δημιουργία μηνυμάτων e-mail χρησιμοποιώντας τη ζώνη 2.4GHz ενώ ταυτόχρονα υπάρχει ροή αρχείων βίντεο/ήχου υψηλής ευκρίνειας όπως ταινίες ή μουσική χρησιμοποιώντας τη ζώνη 5GHz.
- Αν χρησιμοποιείτε μόνο έναν υπολογιστή με προσαρμογέα WLAN μίας ζώνης IEEE 802.11b/g/n, θα μπορείτε να χρησιμοποιείτε μόνο τη ζώνη 2.4GHz.
- Αν χρησιμοποιείτε μόνο έναν υπολογιστή με προσαρμογέα WLAN διπλής ζώνης IEEE 802.11a/b/g/n, θα μπορείτε να χρησιμοποιείτε τη ζώνη 2.4GHz ή τη ζώνη 5GHz.
- Αν χρησιμοποιείτε δύο υπολογιστές με προσαρμογείς IEEE 802.11a/b/g/n WLAN θα μπορείτε να χρησιμοποιείτε ταυτόχρονα τις ζώνες 2.4GHz και 5GHz.
- Τα καλώδια Ethernet RJ-45 που θα χρησιμοποιηθούν για να συνδέσουν τις συσκευές του δικτύου δεν πρέπει να υπερβαίνουν τα 100 μέτρα.

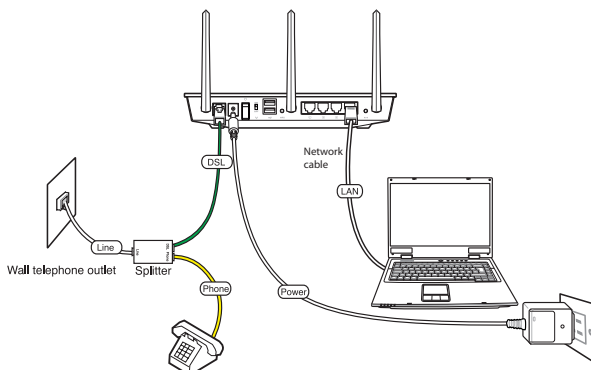
Σύνδεση των συσκευών που διαθέτετε



ΣΗΜΑΝΤΙΚΟ!

- Χρησιμοποιήστε ενσύρματη σύνδεση για την εγκατάσταση του ασύρματου δρομολογητή ώστε να αποφύγετε πιθανά προβλήματα εγκατάστασης λόγω της αβεβαιότητας της ασύρματης σύνδεσης.
- Πριν εγκαταστήσετε τον DSL-N55U, κάντε τα εξής:
 - Αποσυνδέστε τα καλώδια από την υπάρχουσα εγκατάσταση μόντεμ. Αν το μόντεμ διαθέτει εφεδρική μπαταρία, αφαιρέστε την επίσης.
 - Επανεκκινήστε τον υπολογιστή (συνιστάται).

Ενσύρματη σύνδεση



Για να εγκαταστήσετε τον ασύρματο δρομολογητή ADSL:

1. Συνδέστε τον ακροδέκτη γραμμής (line) του διαχωριστή στην τηλεφωνική πρίζα και συνδέστε το τηλέφωνο στη θύρα τηλεφώνου.
2. Συνδέστε τη θύρα ADSL του ασύρματου δρομολογητή στη θύρα DSL του διαχωριστή.
3. Χρησιμοποιώντας το συνοδευτικό καλώδιο δικτύου, συνδέστε τον υπολογιστή σας στη θύρα LAN του δρομολογητή ADSL.

Πριν προχωρήσετε

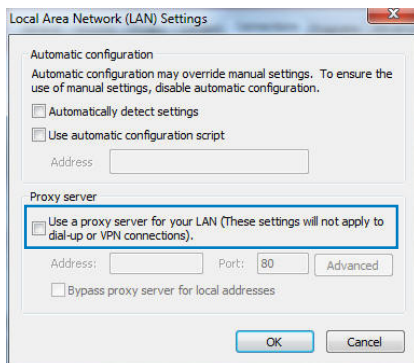
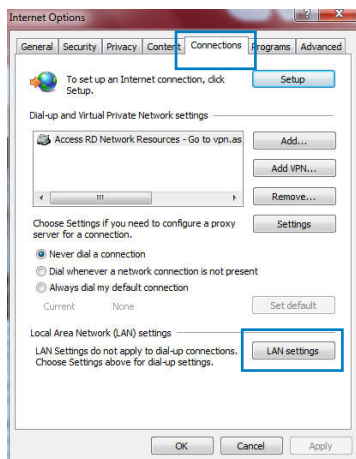


ΣΗΜΕΪΩΣΗ: Πριν διαμορφώσετε τον DSL-N55U, εκτελέστε τα βήματα που περιγράφονται σε αυτή την ενότητα για τον κεντρικό υπολογιστή σας και τους πελάτες του δικτύου.

Απενεργοποιήστε το διακομιστή μεσολάβησης, αν είναι ενεργοποιημένος.

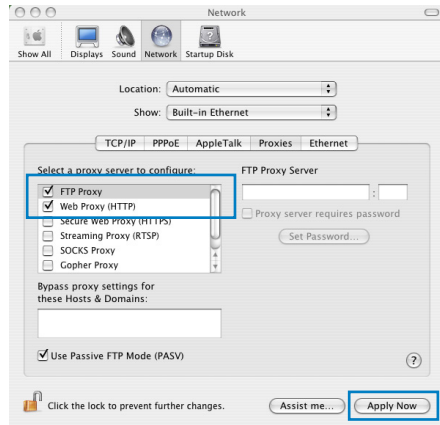
Windows® 7

1. Κάντε κλικ στο κουμπί **Start (Έναρξη) > Internet Explorer** για να εκκινήσετε την εφαρμογή περιήγησης στο διαδίκτυο.
2. Κάντε κλικ στο κουμπί **Tools (Εργαλεία) > Internet options (Επιλογές Internet) > καρτέλα Connections (Συνδέσεις) > LAN settings (Ρυθμίσεις LAN)**.
3. Από την οθόνη Ρυθμίσεις τοπικού δικτύου (LAN), καταργήστε την επιλογή **Use a proxy server for your LAN (Χρήση διακομιστή μεσολάβησης για το LAN)**.
4. Κάντε κλικ στο **OK** όταν



MAC OS

1. Από το πρόγραμμα περιήγησης στο διαδίκτυο Safari, κάντε κλικ στο **Safari > Preferences (Προτιμήσεις) > Advanced (Για προχωρημένους) > Change Settings... (Αλλαγή ρυθμίσεων...)**
2. Από την οθόνη Δικτύου, καταργήστε την επιλογή **FTP Proxy (Διακομιστής μεσολάβησης FTP)** και **Web Proxy (HTTP) [Διακομιστής μεσολάβησης Web (HTTP)]**.
3. Κάντε κλικ στο **Apply Now (Εφαρμογή τώρα)** όταν τελειώσετε.

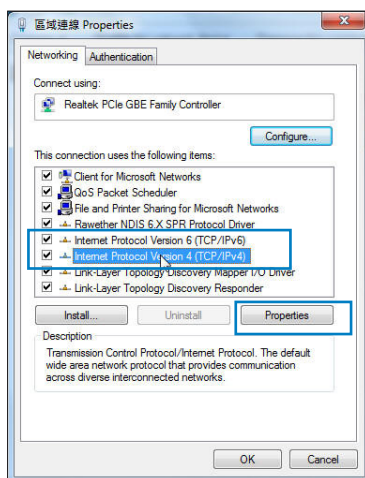


ΣΗΜΕΪΩΣΗ: Ανατρέξτε στη βοήθεια του προγράμματος περιήγησης στο διαδίκτυο που χρησιμοποιείτε για λεπτομέρειες σχετικά με την απενεργοποίηση του διακομιστή μεσολάβησης.

Ορίστε τις ρυθμίσεις TCP/IP για αυτόματη απόδοση διεύθυνσης IP.

Windows® 7

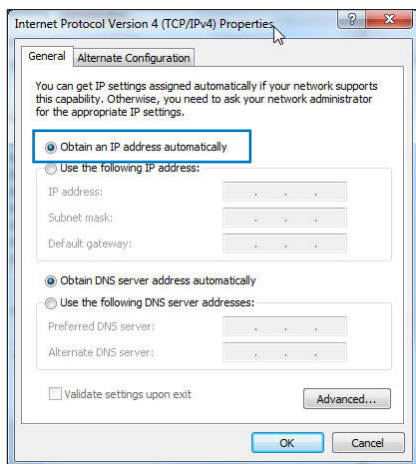
1. Κάντε κλικ στο κουμπί **Start** (Έναρξη) > **Control Panel** (Πίνακας Ελέγχου) > **Network and Internet** (Δίκτυο και Internet) > **Network and Sharing Center** (Κέντρο δικτύου και κοινής χρήσης) > **Manage network connections** (Διαχείριση συνδέσεων δικτύου).
2. Επιλέξτε **Internet Protocol Version 4 (TCP/IPv4)** [Πρωτόκολλο Internet Έκδοση 4 (TCP/IPv4)] ή **Internet Protocol Version 6 (TCP/IPv6)** [Πρωτόκολλο Internet Έκδοση 6 (TCP/IPv6)], και κάντε κλικ στο **Properties** (Ιδιότητες).




3. Για αυτόματη λήψη των ρυθμίσεων IPv4 IP, επιλέξτε **Obtain an IP address automatically** (Λήψη διεύθυνσης IP αυτόματα).

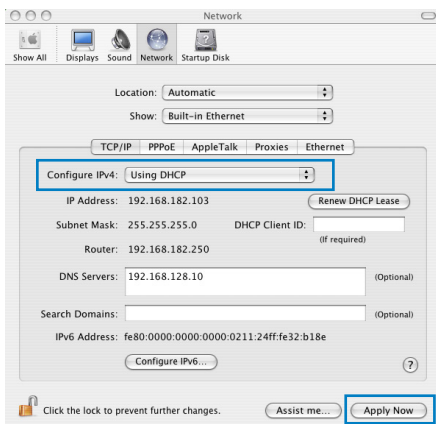
Για αυτόματη λήψη των ρυθμίσεων IPv6 IP, επιλέξτε **Obtain an IPv6 address automatically** (Λήψη διεύθυνσης IPv6 αυτόματα).

4. Κάντε κλικ στο **OK** όταν τελειώσετε.



MAC OS

1. Κάντε κλικ στο εικονίδιο της Apple  που βρίσκεται στην πάνω αριστερή γωνία της οθόνης σας.
2. Κάντε κλικ στο **System Preferences (Προτιμήσεις συστήματος) > Network (Δίκτυο) > Configure...(Διαμόρφωση...)**
3. Από την καρτέλα **TCP/IP**, επιλέξτε **Using DHCP (Χρήση DHCP)** στην αναπτυσσόμενη λίστα **Configure IPv4 (Διαμόρφωση IPv4)**.
4. Κάντε κλικ στο **Apply Now (Εφαρμογή τώρα)** όταν τελειώσετε.

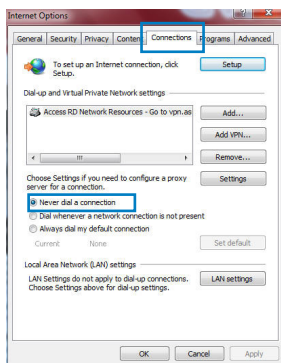


ΣΗΜΕΪΩΣΗ: Ανατρέξτε στη βοήθεια και υποστήριξη του λειτουργικού σας συστήματος για λεπτομέρειες σχετικά με τη διαμόρφωση των ρυθμίσεων TCP/IP του υπολογιστή σας.

Απενεργοποιήστε τη σύνδεση μέσω τηλεφώνου, αν είναι ενεργοποιημένη.

Windows® 7

1. Κάντε κλικ στο κουμπί **Start (Έναρξη) > Internet Explorer** για να εκκινήσετε την εφαρμογή περιήγησης στο διαδίκτυο.
2. Κάντε κλικ στο κουμπί **Tools (Εργαλεία) > Internet options (Επιλογές Internet) > καρτέλα Connections (Συνδέσεις)**.
3. Επιλέξτε **Never dial a connection (Να μην γίνεται ποτέ κλήση μιας σύνδεσης)**.
4. Κάντε κλικ στο **OK** όταν τελειώσετε.



ΣΗΜΕΪΩΣΗ: Ανατρέξτε στη βοήθεια του προγράμματος περιήγησης στο διαδίκτυο για λεπτομέρειες σχετικά με την απενεργοποίηση της σύνδεσης μέσω τηλεφώνου.

Ρύθμιση του δρομολογητή ADSL που διαθέτετε

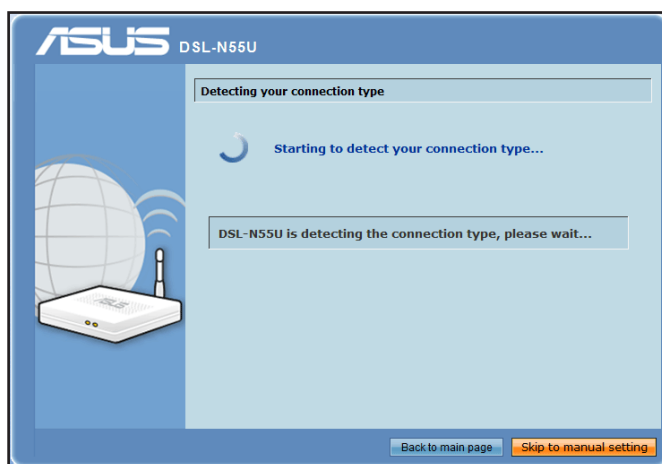
1. Πριν ξεκινήσετε τη διαδικασία ρύθμισης του ADSL, σιγουρευτείτε ότι η ένδειξη ADSL στον πίνακα πρόσοψης του DSL-N55U ανάβει σταθερά.



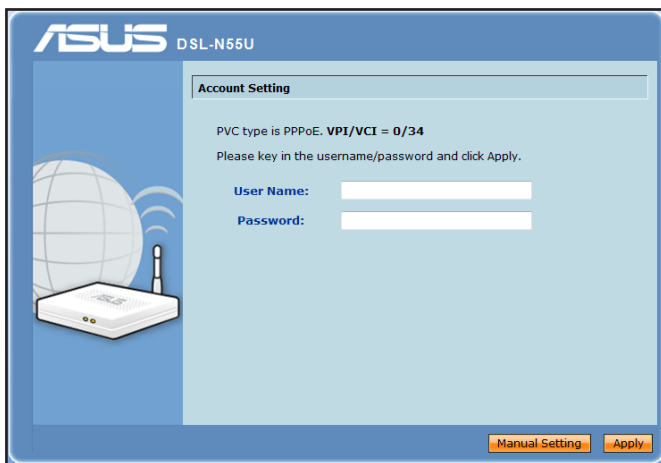
2. Εκκινήστε την εφαρμογή περιήγησης στο διαδίκτυο. Η ιστοσελίδα QIS εμφανίζεται αυτόματα και ξεκινά την αναζήτηση του τύπου σύνδεσης, της τιμής VPI/VCI και της λειτουργίας ενθυλάκωσης.



Σημείωση: Εάν η σελίδα του QIS δεν εμφανιστεί όταν εκκινήσετε το πρόγραμμα περιήγησης στο web, απενεργοποιήστε τις ρυθμίσεις του διακομιστή μεσολάβησης στο πρόγραμμα περιήγησης στο web.



3. Πληκτρολογήστε το όνομα χρήστη και τον κωδικό πρόσβασης. Κάντε κλικ στο **Apply (Εφαρμογή)**.



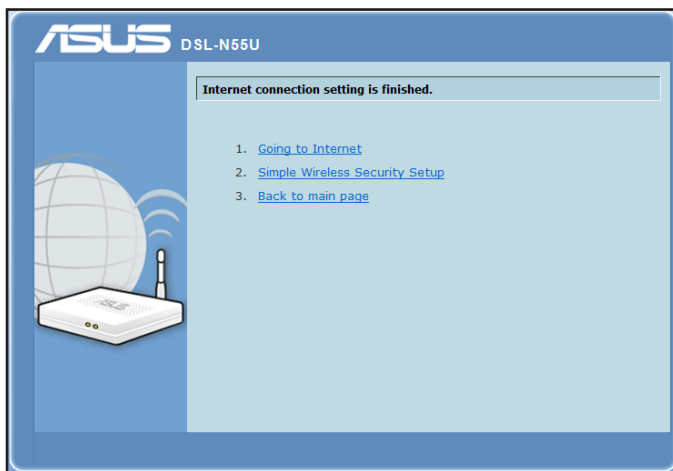
Αν το QIS δεν μπορεί να εντοπίσει τον τύπο σύνδεσης στο Internet κάντε κλικ στο **Manual Setting (Μη αυτόματη ρύθμιση)** και ρυθμίστε χειροκίνητα τη σύνδεση στο Internet.



Σημείωση:

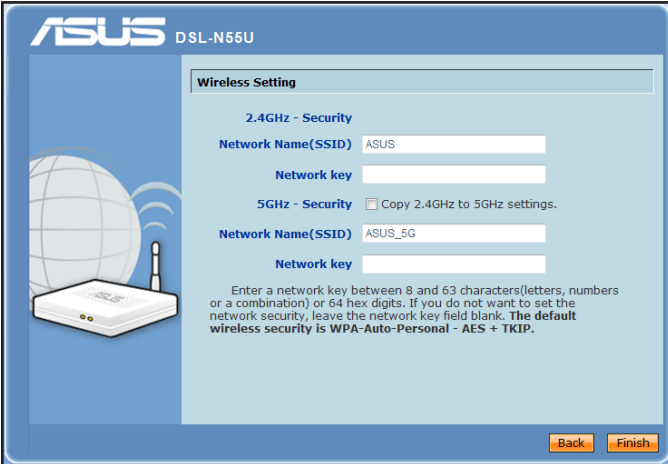
- Σε αυτήν την περίπτωση ρυθμίσεων χρησιμοποιείται ο τύπος PPPoE με το Ίντερνετ. Η οθόνη ρυθμίσεις διαφέρει ανάλογα με τους διάφορους τύπους σύνδεσης στο Ίντερνετ.
- Ζητήστε τις απαραίτητες πληροφορίες όπως το όνομα χρήστη και τον κωδικό πρόσβασης από την εταιρία που σας παρέχει την πρόσβαση στο Ίντερνετ (ISP).

4. Οι ρυθμίσεις της σύνδεσης Ίντερνετ έχουν ολοκληρωθεί.



- Κάντε κλικ στο **Going to Internet (Μετάβαση στο Ίντερνετ)** για να ξεκινήσετε την πλοήγηση στο Ίντερνετ.
- Κάντε κλικ στο **Simply Wireless Security Setting (Απλές ρυθμίσεις ασφαλείας ασύρματου δικτύου)** για να κάνετε βασικές ρυθμίσεις ασφαλείας περιλαμβανομένων των SSID, του ελέγχου ταυτότητας και των μεθόδων κρυπτογράφησης για τον ADSL δρομολογητή. (Συνιστάται)
- Κάντε κλικ στην επιλογή **Back to main page (Επιστροφή στην κύρια σελίδα)** για να επιστρέψετε στην κύρια σελίδα του γραφικού περιβάλλοντος εργασίας χρήστη στο Web.

5. Αλλάξτε το όνομα δικτύου (συνιστάται) και εισαγάγετε τον κωδικό πρόσβασης για να ρυθμίσετε τα ασφαλή ασύρματα περιβάλλοντα 2,4GHz και 5GHz που διαθέτετε.



The image shows the 'Wireless Setting' screen of an ASUS DSL-N55U router. On the left, there is a graphic of a globe with a wireless signal and a white wireless router. The main area is titled 'Wireless Setting' and contains two sections: '2.4GHz - Security' and '5GHz - Security'. In the 2.4GHz section, 'Network Name(SSID)' is set to 'ASUS' and 'Network key' is empty. In the 5GHz section, 'Network Name(SSID)' is set to 'ASUS_5G' and 'Network key' is empty. A checkbox for 'Copy 2.4GHz to 5GHz settings.' is present. A note at the bottom explains the network key requirements and states that the default wireless security is WPA-Auto-Personal - AES + TKIP. At the bottom right, there are 'Back' and 'Finish' buttons.

ASUS DSL-N55U

Wireless Setting

2.4GHz - Security

Network Name(SSID) ASUS

Network key

5GHz - Security ☐ Copy 2.4GHz to 5GHz settings.

Network Name(SSID) ASUS_5G

Network key

Enter a network key between 8 and 63 characters (letters, numbers or a combination) or 64 hex digits. If you do not want to set the network security, leave the network key field blank. **The default wireless security is WPA-Auto-Personal - AES + TKIP.**

Back Finish

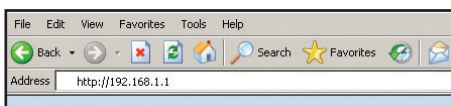
3 Διαμόρφωση μέσω της διαδικτυακής γραφικής διεπαφής χρήστη (GUI)

Σύνδεση στο διαδικτυακό γραφικό περιβάλλον χρήστη (GUI)

Ο ADSL Δρομολογητής ASUS παρέχεται με ένα εσωτερικό διαδικτυακό γραφικό περιβάλλον χρήστη (GUI) που σας επιτρέπει να διαμορφώνετε εύκολα τις διάφορες ρυθμίσεις μέσω μιας εφαρμογής περιήγησης στο διαδίκτυο όπως Internet Explorer, Firefox, Safari ή Google Chrome.

Για να συνδεθείτε στο διαδικτυακό GUI:

1. Στην εφαρμογή περιήγησης στο διαδίκτυο όπως Internet Explorer, Firefox, Safari ή Google Chrome, πληκτρολογήστε την προεπιλεγμένη διεύθυνση IP του ADSL δρομολογητή: **192.168.1.1**



2. Στο παράθυρο σύνδεσης πληκτρολογήστε το προεπιλεγμένο όνομα χρήστη (**admin**) και τον κωδικό πρόσβασης (**admin**).



ΣΗΜΕΙΩΣΕΙΣ:

- Για τους πελάτες του δικτύου, βεβαιωθείτε ότι έχετε πραγματοποιήσει τις ρυθμίσεις TCP/IP έτσι ώστε να λαμβάνετε αυτόματα διευθύνσεις IP, έχετε απενεργοποιήσει τις ρυθμίσεις του διακομιστή μεσοαλλαγής και τις ρυθμίσεις κλήσης και έχετε ακυρώσει τη σύνδεση μέσω τηλεφώνου.
- Για περισσότερες λεπτομέρειες, ανατρέξτε στην ενότητα **Πριν προχωρήσετε** στο παρόν εγχειρίδιο χρήστη.

3. Θα εκκινήσει το διαδικτυακό GUI του ADSL δρομολογητή. Χρησιμοποιήστε το διαδικτυακό GUI για να διαμορφώσετε τις ασύρματες ρυθμίσεις.



Χρήση της εγκατάστασης προστατευμένου Wi-Fi (WPS)

Το WPS (Wi-Fi Protected Setup – Εγκατάσταση προστατευμένου Wi-Fi) είναι ένα βοηθητικό πρόγραμμα το οποίο σας επιτρέπει να εγκαταστήσετε εύκολα ένα ασφαλές και προστατευμένο ασύρματο δίκτυο.



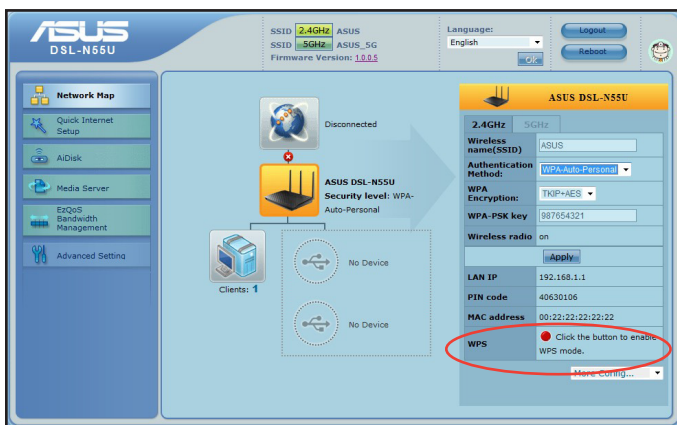
ΣΗΜΕΙΩΣΕΙΣ:

- Βεβαιωθείτε ότι χρησιμοποιείτε έναν ασύρματο προσαρμογέα τοπικού δικτύου (LAN) με λειτουργία WPS για τους πελάτες του δικτύου σας.
- Λειτουργικά συστήματα Windows® και οι κάρτες/προσαρμογείς ασύρματου δικτύου (LAN) που υποστηρίζουν WPS:

| Υποστηριζόμενα λειτουργικά συστήματα | Υποστηριζόμενοι ασύρματοι προσαρμογείς |
|---|--|
| Windows Vista 32/64 Windows 7 32/64 Windows 2008 | Κάρτα ασύρματου δικτύου ASUS/Intel (δεν υποστηρίζει τα WL-167g και WL-160W) ASUS WL-167g v2 πρόγραμμα οδήγησης v.3.0.6.0 ή νεότερο ASUS WL-160N/WL-130N πρόγραμμα οδήγησης v.2.0.0.0 νεότερο |
| Windows XP SP2/SP3 Windows 2003 32-bit SP2/SP3 | Κάρτα ασύρματου δικτύου ASUS/Intel (δεν υποστηρίζει τα WL-167g και WL-160W) ASUS WL-167g v2 πρόγραμμα οδήγησης v.1.2.2.0 ή νεότερο ASUS WL-160N/WL-130N πρόγραμμα οδήγησης v.1.0.4.0 νεότερο |
| Windows XP/2003 64-bit Windows XP 32-bit SP1/ XP 32-bit Windows 2003 32-bit SP1 / 2003 32-bit Windows 2000 SP4 | Κάρτα ασύρματου δικτύου της ASUS με βοηθητικό πρόγραμμα ASUS WLAN ASUS WL-167g v2 πρόγραμμα οδήγησης v.1.2.2.0 ή νεότερο ASUS WL-160N/WL-130N πρόγραμμα οδήγησης v.1.0.4.0 νεότερο |

Για να χρησιμοποιήσετε το WPS:

1. Στο πεδίο WPS, κάντε κλικ στο κόκκινο κουμπί για να πραγματοποιήσετε εκκίνηση ρύθμισης παραμέτρων με το πάτημα ενός κουμπιού WPS.



ΣΗΜΕΪΩΣΗ: Μπορείτε, επίσης, να πατήσετε το κουμπί WPS στο δρομολογητή ADSL που διαθέτετε για να πραγματοποιήσετε εκκίνηση της ρύθμισης παραμέτρων το πάτημα ενός κουμπιού WPS.

2. Ακολουθήστε τις οδηγίες που εμφανίζονται στην οθόνη για να ολοκληρώσετε την εγκατάσταση ασύρματου δικτύου.



ΣΗΜΑΝΤΙΚΟ! Μπορείτε να λάβετε τις απαραίτητες πληροφορίες για τη σύνδεσή σας στο Internet από τον ISP σας.

Εγκατάσταση των ασύρματων ρυθμίσεων ασφαλείας

Για να προστατεύσετε το ασύρματο δίκτυο από μη εξουσιοδοτημένη πρόσβαση, πρέπει να διαμορφώσετε τις ρυθμίσεις ασφαλείας.

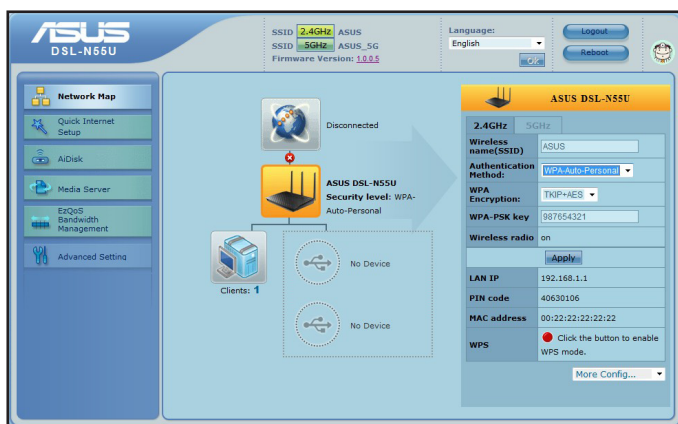
Για να εγκαταστήσετε τις ασύρματες ρυθμίσεις ασφαλείας:

1. Πληκτρολογήστε **192.168.1.1** στην εφαρμογή περιήγησης στο διαδίκτυο.
2. Στην οθόνη σύνδεσης πληκτρολογήστε το προεπιλεγμένο όνομα χρήστη (**admin**) και τον κωδικό πρόσβασης (**admin**) και κάντε κλικ στο **OK**. Θα εκκινήσει το διαδικτυακό GUI του ασύρματου δρομολογητή.
3. Στην οθόνη **Network Map (Χάρτης δικτύου)**, επιλέξτε το εικονίδιο **System status (Κατάσταση συστήματος)** για να εμφανίσετε τις ασύρματες ρυθμίσεις ασφαλείας όπως SSID, επίπεδο ασφαλείας και ρυθμίσεις κρυπτογράφησης.



ΣΗΜΕΪΩΣΗ: Μπορείτε να ορίσετε διαφορετικές ασύρματες ρυθμίσεις ασφαλείας για τις ζώνες 2.4GHz και 5GHz.

Ρυθμίσεις ασφαλείας 2.4GHz



Ρυθμίσεις ασφαλείας 5GHz



4. Στο πεδίο **Wireless name (SSID) (Ασύρματο όνομα (SSID))**, πληκτρολογήστε ένα μοναδικό όνομα για το ασύρματο δίκτυο.
5. Από την αναπτυσσόμενη λίστα **Security Level (Επίπεδο ασφαλείας)**, επιλέξτε τη μέθοδο κρυπτογράφησης για το ασύρματο δίκτυο.



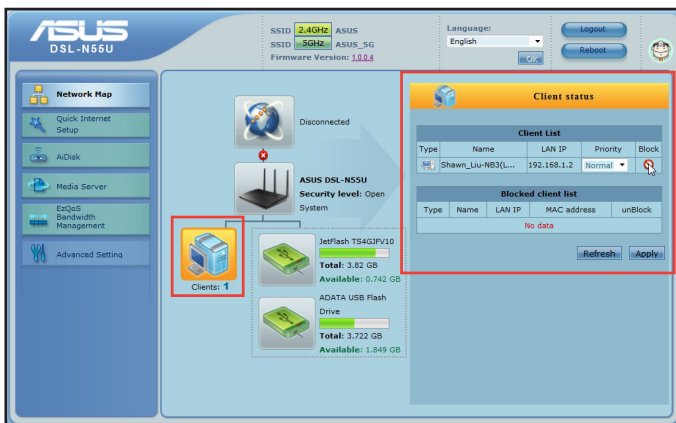
ΣΗΜΑΝΤΙΚΟ! Το πρότυπο IEEE 802.11n απαγορεύει τη χρήση υψηλής ταχύτητας με WEP ή WPA-TKP όπως το unicast cipher. Αν χρησιμοποιείτε μεθόδους κρυπτογράφησης, η ταχύτητα δεδομένων θα πέσει σε σύνδεση IEEE 802.11g 54Mbps.

6. Πληκτρολογήστε τον κωδικό πρόσβασης ασφαλείας.
7. Κάντε κλικ στο **Apply (Εφαρμογή)** όταν τελειώσετε.

Διαχείριση των πελατών του δικτύου

Για να διαχειριστείτε τους πελάτες του δικτύου σας:

1. Εκκινήστε το διαδικτυακό GUI του ADSL δρομολογητή.
2. Στην οθόνη **Network Map (Χάρτης δικτύου)**, επιλέξτε το εικονίδιο **Client Status (Κατάσταση πελάτη)** για να εμφανίσετε τις πληροφορίες για τους πελάτες του δικτύου σας.



3. Στο πεδίο **Priority (Προτεραιότητα)** στη Λίστα Πελατών, μπορείτε να ορίσετε το πακέτο προτεραιότητας για κάθε πελάτη ως **Normal (Κανονική)**, **High (Υψηλή)**, ή **Low (Χαμηλή)**.



ΣΗΜΕΪΩΣΗ: Μπορείτε επίσης να διαγράψετε τις ρυθμίσεις προτεραιότητας από την καρτέλα **Advanced Setting (Ρυθμίσεις για προχωρημένους) > WAN > QoS**.

4. Για να εμποδίσετε την πρόσβαση ενός πελάτη στο δίκτυό σας, επιλέξτε τον πελάτη και κάντε κλικ στο **Block (Αποκλεισμός)**.



ΣΗΜΕΪΩΣΗ: Μπορείτε επίσης να διαγράψετε το φίλτρο MAC από την καρτέλα **Advanced Setting (Ρυθμίσεις για προχωρημένους) > Firewall (Τείχος προστασίας) > MAC Filter (Φίλτρο MAC)**.

Παρακολούθηση της συσκευής USB

Ο ADSL Δρομολογητής ASUS παρέχει δύο θύρες USB2.0 για σύνδεση συσκευών USB όπως μνήμη αποθήκευσης USB, κάμερα USB, και εκτυπωτή USB, έτσι ώστε να μπορείτε να παρακολουθείτε το περιβάλλον σας, να ανταλλάσσετε δεδομένα και εκτυπωτές με χρήστες του δικτύου σας.



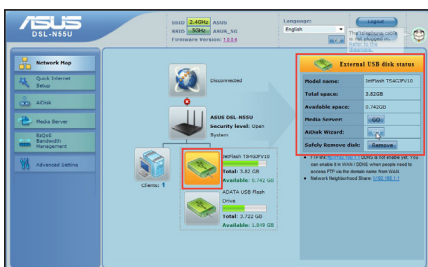
ΣΗΜΕΪΩΣΗ: Για να χρησιμοποιήσετε αυτή τη λειτουργία, χρειάζεται να συνδέσετε μια συσκευή αποθήκευσης USB, όπως ένα σκληρό δίσκο USB ή μια διάταξη μνήμης USB flash, στη θύρα USB2.0 στην πίσω πλευρά του ADSL δρομολογητή. Σιγουρευτείτε ότι η συσκευή αποθήκευσης USB είναι σωστά διαμορφωμένη και διαμερισματοποιημένη. Ανατρέξτε στη Λίστα Υποστήριξης Δίσκων Plug-n-Share στη διεύθυνση <http://event.asus.com/2009/networks/printersupport/dsl-n55u.htm>



ΣΗΜΑΝΤΙΚΟ! Πρέπει πρώτα να δημιουργήσετε ένα λογαριασμό χρήστη για να επιτρέπετε σε άλλους πελάτες του δικτύου την πρόσβαση στη συσκευή USB. Για περισσότερες πληροφορίες, ανατρέξτε στην ενότητα **Χρήση AiDisk για διακομιστή FTP και εγκατάσταση περιοχής δικτύου** σε αυτό το εγχειρίδιο χρήστη.

Για να παρακολουθείτε τη συσκευή USB:

1. Εκκινήστε το διαδικτυακό GUI του ADSL δρομολογητή.
2. Στην οθόνη **Network Map (Χάρτης δικτύου)**, επιλέξτε το εικονίδιο **USB Disk Status (Κατάσταση δίσκου USB)** για να εμφανιστούν οι πληροφορίες που αφορούν τη συσκευή USB.



3. Στο πεδίο **Media Server (Διακομιστής πολυμέσων)**, κάντε κλικ στο **GO (ΜΕΤΑΒΑΣΗ)** για να επιτρέψετε σε συσκευές UPnP (Universal Plug and Play) όπως PS3 να αποκτήσουν πρόσβαση στα αρχεία πολυμέσων στο δίσκο USB.



ΣΗΜΕΙΩΣΗ: Για περισσότερες πληροφορίες, ανατρέξτε στην επόμενη ενότητα **Χρήση του διακομιστή ως διακομιστή πολυμέσων UPnP** σε αυτό το εγχειρίδιο χρήστη.

4. Στο πεδίο **AiDisk Wizard (Οδηγός AiDisk)**, κάντε κλικ στο **GO (ΜΕΤΑΒΑΣΗ)** για να εγκαταστήσετε ένα διακομιστή FTP για κοινή χρήση αρχείων στο Internet.



ΣΗΜΕΙΩΣΕΙΣ:

- Για περισσότερες πληροφορίες, ανατρέξτε στην ενότητα **Χρήση του AiDisk για εγκατάσταση διακομιστή FTP και Περιοχής δικτύου** στο παρόν εγχειρίδιο χρήστη.
- **Σε εξωτερικό δίσκο HDD/Flash USB:**
 - Ο ADSL δρομολογητής λειτουργεί με τους περισσότερους δίσκους HDD/Flash USB (μεγέθους έως 2TB) και υποστηρίζει πρόσβαση για ανάγνωση-εγγραφή σε συστήματα FAT16, FAT32, EXT2, EXT3, και NTFS.
 - Για να αφαιρέσετε με ασφάλεια το δίσκο USB, εκκινήστε τη διαδικτυακή διεπαφή χρήση (web GUI) (<http://192.168.1.1>) και στη σελίδα **Network Map (Χάρτης δικτύου) > External USB disk status (Κατάσταση εξωτερικού δίσκου USB) > πεδίο Safely Remove disk (Ασφαλής κατάργηση δίσκου)**, κάντε κλικ στο **Remove (Αφαίρεση)**.
 - Η εσφαλμένη αφαίρεση του δίσκου USB ενδέχεται να προκαλέσει καταστροφή δεδομένων.

Χρήση του AiDisk για εγκατάσταση Διακομιστή FTP και Περιοχής δικτύου

Το AiDisk σάς επιτρέπει να ρυθμίσετε έναν διακομιστή FTP και να κάνετε κοινή χρήση του περιεχομένου ενός δίσκου USB με τις άλλες συσκευές του δικτύου σας.



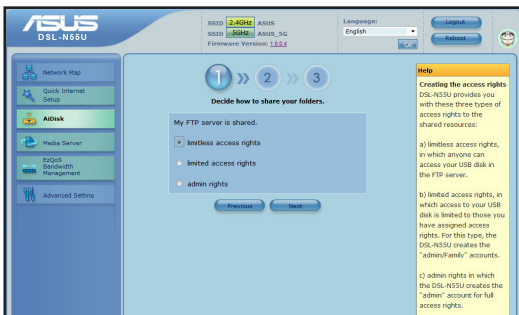
ΣΗΜΕΪΩΣΗ: Πριν χρησιμοποιήσετε το AiDisk, σιγουρευτείτε ότι έχετε εισάγει ένα δίσκο USB στη θύρα USB του ασύρματου δρομολογητή.

Για να χρησιμοποιήσετε το AiDisk:

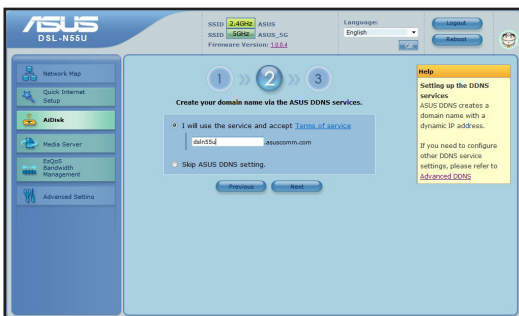
1. Κάντε κλικ στο **AiDisk** από το μενού πλοήγησης στην αριστερή πλευρά της οθόνης σας.
2. Από την οθόνη **Welcome to AiDisk wizard (Καλώς ήρθατε στον οδηγό του AiDisk)**, κάντε κλικ στο **Go (Μετάβαση)**.



3. Επιλέξτε τα δικαιώματα πρόσβασης που θέλετε να εκχωρήσετε σε χρήστες που έχουν πρόσβαση στα κοινόχρηστα δεδομένα σας.



4. Για να δημιουργήσετε το δικό σας όνομα τομέα για την τοποθεσία FTP μέσω των υπηρεσιών ASUS DDNS, επιλέξτε **I will use the service and accept the Terms of service (Θα χρησιμοποιήσω την υπηρεσία και αποδέχομαι τους όρους χρήσης)** και πληκτρολογήστε το όνομα του τομέα σας.
5. Κάντε κλικ στο **Next (Επόμενο)** για να ολοκληρώσετε την εγκατάσταση.



6. Όταν τελειώσετε, κάντε κλικ στο **Finish (Τέλος)**.
7. Για να αποκτήσετε πρόσβαση στην τοποθεσία FTP που δημιουργήσατε, εκκινήστε μια εφαρμογή περιήγησης στο διαδίκτυο ή ένα βοηθητικό πρόγραμμα FTP τρίτου προμηθευτή και πληκτρολογήστε το σύνδεσμο ftp (**ftp://<domain name>**) που δημιουργήσατε προηγουμένως.

Χρήση του δρομολογητή ως Διακομιστή Μέσων UPnP

Ο ADSL δρομολογητής επιτρέπει σε συσκευές πολυμέσων UPnP (Universal Plug and Play), όπως PS3 και Xbox 360, να αποκτήσουν πρόσβαση σε αρχεία πολυμέσων από το δίσκο USB που είναι συνδεδεμένος στον ασύρματο δρομολογητή.



ΣΗΜΕΪΩΣΗ: Πριν χρησιμοποιήσετε τη λειτουργία UPnP Media Server, εγκαταστήστε μια ασύρματη κάρτα στη συσκευή UPnP.

Για να χρησιμοποιήσετε το δρομολογητή ως διακομιστή UPnP:

1. Κάντε κλικ στο **UPnP Media Server (Διακομιστής πολυμέσων UPnP)** από το μενού πλοήγησης στην αριστερή πλευρά της οθόνης σας.
2. Επιλέξτε **Enabled (Ενεργοποιήθηκε)**. Ο ασύρματος δρομολογητής είναι έτοιμος να μοιραστεί τα αρχεία πολυμέσων που είναι αποθηκευμένα στο σκληρό δίσκο USB.



ΣΗΜΕΪΩΣΗ: Για περισσότερες πληροφορίες σχετικά με τη σύνδεση μιας συσκευής UPnP στον ασύρματο δρομολογητή και την πρόσβαση στα αρχεία πολυμέσων στο δίσκο USB, ανατρέξτε στο εγχειρίδιο χρήστη της συσκευής UPnP.



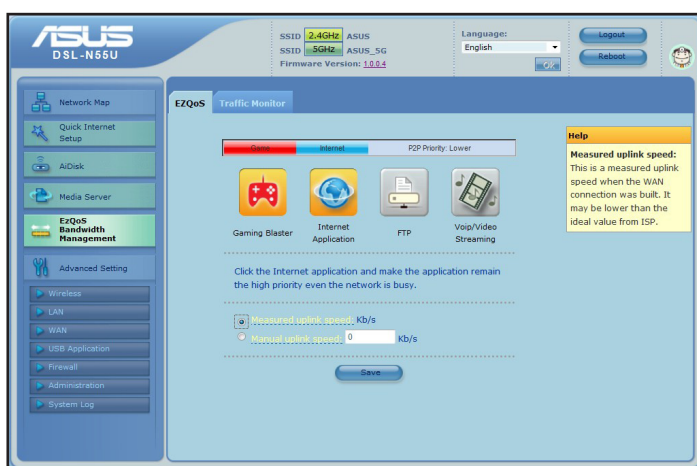
ΣΗΜΑΝΤΙΚΟ! Για περισσότερες πληροφορίες σχετικά με την κοινή χρήση αρχείων/περιεχομένου από ένα δίσκο USB, ανατρέξτε στην ενότητα **Κοινή χρήση αρχείων από συσκευή αποθήκευσης USB** σε αυτό το εγχειρίδιο χρήστη.

Διαχείριση εύρους ζώνης EzQoS

Η Διαχείριση εύρους ζώνης EzQoS σάς επιτρέπει να ορίσετε την προτεραιότητα εύρους ζώνης και να διαχειριστείτε την κυκλοφορία στο δίκτυο.





Για να ρυθμίσετε την προτεραιότητα εύρους ζώνης:

1. Κάντε κλικ στο **EzQoS Bandwidth Management (Διαχείριση εύρους ζώνης EzQoS)** από το μενού πλοήγησης στην αριστερή πλευρά της οθόνης σας.



ΣΗΜΕΙΩΣΗ: Πληκτρολογήστε την ταχύτητα ανοδικής ζεύξης (uplink) για να αποτρέψετε την ανίχνευση λανθασμένης ταχύτητας ανοδικής ζεύξης από τον ίδιο το δρομολογητή λόγω ασταθούς δικτύου.

2. Κάντε κλικ σε οποιαδήποτε από τις τέσσερις εφαρμογές που ακολουθούν για να ρυθμίσετε την προτεραιότητα εύρους ζώνης:

| Εικονίδιο | Περιγραφή |
|---|---|
|  | Gaming Blaster Ο δρομολογητής αντιμετωπίζει ως πρώτη προτεραιότητα την κυκλοφορία των παιχνιδιών. |
|  | Εφαρμογή Internet Ο δρομολογητής αντιμετωπίζει ως πρώτη προτεραιότητα την κυκλοφορία e-mail, εφαρμογών περιήγησης στο διαδίκτυο και άλλων εφαρμογών Internet. |
|  | AiDisk Ο δρομολογητής αντιμετωπίζει ως πρώτη προτεραιότητα την κυκλοφορία που αφορά τη λήψη/αποστολή δεδομένων από/προς το διακομιστή FTP. |
|  | Ροές δεδομένων Voip/Video Ο δρομολογητής αντιμετωπίζει την κυκλοφορία των δεδομένων ήχου/βίντεο ως πρώτη προτεραιότητα. |

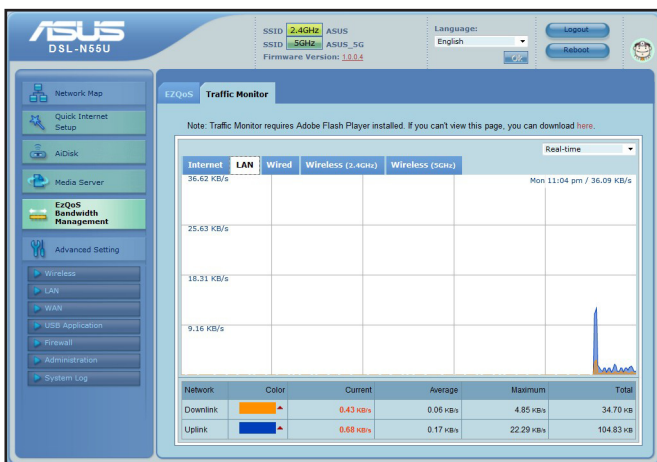
3. Κάντε κλικ στο **Save (Αποθήκευση)** για να αποθηκεύσετε τις ρυθμίσεις διαμόρφωσης.

Παρακολούθηση της κυκλοφορίας δικτύου

Η λειτουργία παρακολούθησης κίνησης σας επιτρέπει να εκτιμήσετε τη χρήση του εύρους ζώνης και την ταχύτητα των συνδέσεών σας στο Internet, ή σε δίκτυα LAN, Wired, WLAN (2.4GHz ή 5GHz).

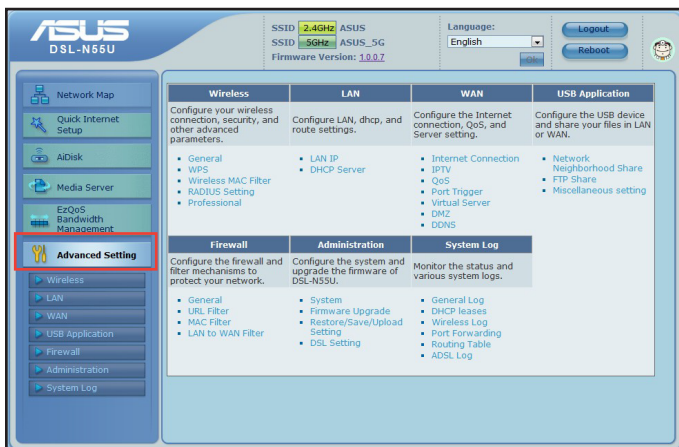
Για παρακολούθηση της κυκλοφορίας δικτύου:

1. Κάντε κλικ στις καρτέλες **EzQoS Bandwidth Management (Διαχείριση εύρους ζώνης EzQoS)> Traffic Monitor (Παρακολούθηση κυκλοφορίας)**.
2. Επιλέξτε οποιονδήποτε από αυτούς τους τύπους υπηρεσιών/δικτύου θέλετε να παρακολουθήσετε: **Internet, LAN, Wired (Ενσύρματο), Wireless (2.4GHz) (Ασύρματο 2,4GHz)** και **Wireless (Ασύρματο)**.
3. Από την αναπτυσσόμενη λίστα, επιλέξτε **Real-time (Σε πραγματικό χρόνο)** ως τύπο παρακολούθησης.



Διαμόρφωση των Ρυθμίσεων για προχωρημένους

Οι Ρυθμίσεις για προχωρημένους σας επιτρέπουν να διαμορφώσετε τις προχωρημένες ρυθμίσεις για τον ADSL δρομολογητή.



Εγκατάσταση του Διακομιστή DHCP

Μπορείτε να ενεργοποιήσετε τη λειτουργία **DHCP Server (Διακομιστής DHCP)** στον ADSL δρομολογητή έτσι ώστε οι πελάτες του δικτύου να μπορούν να λαμβάνουν αυτόματα διευθύνσεις IP από τον ADSL δρομολογητή.



ΣΗΜΕΪΩΣΗ: Ο ADSL Δρομολογητής ASUS μπορεί να υποστηρίξει έως 253 διευθύνσεις IP για το δίκτυό σας.

Για να εγκαταστήσετε το διακομιστή DHCP:

1. Κάντε κλικ στο **Advanced Setting (Ρυθμίσεις για προχωρημένους)** από το μενού πλοήγησης στην αριστερή πλευρά της οθόνης σας.
2. Στο μενού **LAN**, κάντε κλικ στο **DHCP Server (Διακομιστής DHCP)**.

| LAN - DHCP Server | |
|---|---|
| DSL-N55U supports up to 253 IP addresses for your local network. The IP address of a local machine can be assigned manually by the network administrator or obtained automatically from DSL-N55U if the DHCP server is enabled. | |
| Enable the DHCP Server? | <input checked="" type="radio"/> Yes <input type="radio"/> No |
| DSL-N55U's Domain Name: | <input type="text"/> |
| IP Pool Starting Address: | <input type="text" value="192.168.1.2"/> |
| IP Pool Ending Address: | <input type="text" value="192.168.1.254"/> |
| Lease Time: | <input type="text" value="86400"/> sec |
| Default Gateway: | <input type="text"/> |

3. Στο πεδίο **Enable the DHCP Server? (Ενεργοποίηση του διακομιστή DHCP;)**, επιλέξτε Yes (Ναι).
4. Στο πεδίο **IP Pool Starting Address (Διεύθυνση έναρξης αποθέματος IP)**, πληκτρολογήστε την πρώτη διεύθυνση IP.
5. Στο πεδίο **IP Pool Ending Address (Διεύθυνση λήξης αποθέματος IP)**, πληκτρολογήστε την τελευταία διεύθυνση IP.
6. Στο πεδίο **Lease Time (Χρόνος μίσθωσης)**, πληκτρολογήστε το χρόνο λήξης της διεύθυνσης IP και ο ασύρματος δρομολογητής θα εκχωρήσει αυτόματα νέες διευθύνσεις IP για τους πελάτες του δικτύου.



ΣΗΜΑΝΤΙΚΟ!

- Για τις διευθύνσεις έναρξης και λήξης αποθέματος IP, συνιστούμε να χρησιμοποιείτε:
 - **Διεύθυνση IP:** 192.168.1.xxx (το xxx μπορεί να είναι οποιοσδήποτε αριθμός μεταξύ 2 και 254)
- Η Διεύθυνση έναρξης αποθέματος IP δεν πρέπει να είναι μεγαλύτερη από τη Διεύθυνση λήξης αποθέματος IP.

Αναβάθμιση του υλικολογισμικού



ΣΗΜΕΪΩΣΗ: Κάντε λήψη του πιο πρόσφατου υλικουλογισμικού από τον ιστότοπο της ASUS στη διεύθυνση <http://www.asus.com>.

Για να αναβαθμίσετε το υλικολογισμικό:

1. Κάντε κλικ στο **Advanced Setting (Προχωρημένες ρυθμίσεις)** από το μενού πλοήγησης στην αριστερή πλευρά της οθόνης σας.
2. Στο μενού **Administration (Διαχείριση)**, κάντε κλικ στο **Firmware Upgrade (Αναβάθμιση υλικολογισμικού)**.
3. Στο πεδίο **New Firmware File (Νέο αρχείο υλικολογισμικού)**, κάντε κλικ στο **Browse (Αναζήτηση)** για να εντοπίσετε το νέο υλικολογισμικό στον υπολογιστή σας.
4. Κάντε κλικ στο **Upload (Αποστολή)**. Η διαδικασία αποστολής διαρκεί περίπου τρία λεπτά.

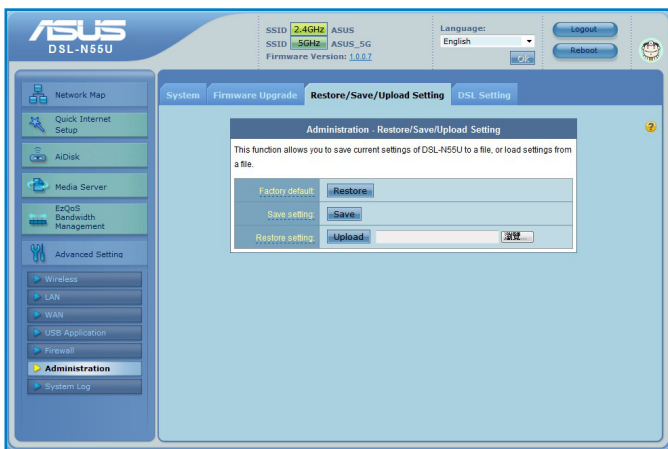


ΣΗΜΕΪΩΣΗ: Αν η διαδικασία αναβάθμισης αποτύχει, ο ασύρματος δρομολογητής εισέρχεται αυτόματα σε κατάσταση έκτακτης ανάγκης ή σφάλματος και η λυχνία ένδειξης (στην μπροστινή πλευρά αναβοσβήνει αργά. Για επαναφορά του συστήματος, χρησιμοποιήστε το βοηθητικό πρόγραμμα Firmware Restoration (Αποκατάσταση υλικολογισμικού).

Ρυθμίσεις επαναφοράς/αποθήκευσης/αποστολής

Για να επαναφέρετε/αποθηκεύσετε/αποστείλετε τις ρυθμίσεις:

1. Κάντε κλικ στο **Advanced Setting (Προχωρημένες ρυθμίσεις)** από το μενού πλοήγησης στην αριστερή πλευρά της οθόνης σας.



2. Στο μενού Administration (Διαχείριση), κάντε κλικ στο **Restore/Save/Upload Setting (Επαναφορά/Αποθήκευση/Αποστολή ρυθμίσεων)**.
3. Επιλέξτε τις εργασίες που θέλετε να κάνετε:
 - Για επαναφορά στις προεπιλεγμένες εργοστασιακές ρυθμίσεις, κάντε κλικ στο **Restore (Επαναφορά)** και κάντε κλικ στο **OK** στο μήνυμα επιβεβαίωσης.
 - Για να αποθηκεύσετε τις τρέχουσες ρυθμίσεις συστήματος, κάντε κλικ στο **Save (Αποθήκευση)** και κάντε κλικ στο **Save (Αποθήκευση)** στο παράθυρο λήψης αρχείου για να αποθηκεύσετε το αρχείο συστήματος στη διαδρομή που επιθυμείτε.
 - Για να αποκαταστήσετε τις προηγούμενες ρυθμίσεις του συστήματος, κάντε κλικ στο **Browse (Αναζήτηση)** για να εντοπίσετε το αρχείο συστήματος που θέλετε να επαναφέρετε και κάντε κλικ στο **Upload (Αποστολή)**.

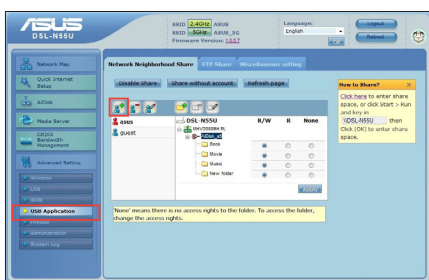
Κοινή χρήση αρχείων από μια συσκευή αποθήκευσης USB


Δημιουργία λογαριασμού χρήστη

Πρέπει να δημιουργήσετε λογαριασμούς χρηστών για να μπορέσετε να κάνετε κοινή χρήση αρχείων και δεδομένων στη μονάδα αποθήκευσης USB.

Για να δημιουργήσετε ένα λογαριασμό χρήστη:

1. Κάντε κλικ στο **Advanced Setting (Προχωρημένες ρυθμίσεις) > USB Application (Εφαρμογή USB)** από το μενού πλοήγησης στην αριστερή πλευρά της οθόνης σας.



2. Κάντε κλικ στο **Share with account (Κοινή χρήση με λογαριασμό)** και κάντε κλικ στο **OK** για να ενεργοποιήσετε τη λειτουργία κοινής χρήσης.
3. Κάντε κλικ στο εικονίδιο Προσθήκης λογαριασμού .
4. Στα πεδία **Account (Λογαριασμός)** και **Password (Κωδικός πρόσβασης)**, πληκτρολογήστε το όνομα και τον κωδικό πρόσβασης του χρήστη/υπολογιστή στο δίκτυο. Εισάγετε ξανά τον κωδικό πρόσβασης για επιβεβαίωση. Κάντε κλικ στο **Add (Προσθήκη)** για να προσθέσετε το λογαριασμό στη λίστα.

Εκχώρηση δικαιωμάτων πρόσβασης

Για να εκχωρήσετε δικαιώματα πρόσβασης:

1. Κάντε κλικ στο **Advanced Setting (Προχωρημένες ρυθμίσεις) > USB Application (Εφαρμογή USB)** από το μενού πλοήγησης στην αριστερή πλευρά της οθόνης σας.
2. Επιλέξτε το λογαριασμό στον οποίο θέλετε να εκχωρήσετε δικαιώματα.

3. Από τη λίστα των φακέλων αρχείων, επιλέξτε τον τύπο των δικαιωμάτων πρόσβασης που θέλετε να εκχωρήσετε σε συγκεκριμένους φακέλους αρχείων:
 - **R/W**: Επιλέξτε το για να εκχωρήσετε δικαιώματα ανάγνωσης/εγγραφής σε ένα συγκεκριμένο φάκελο αρχείων.
 - **R**: Επιλέξτε το για να εκχωρήσετε δικαιώματα μόνο ανάγνωσης σε ένα συγκεκριμένο φάκελο αρχείων.
 - **None (Κανένα)**: Επιλέξτε το αν δεν θέλετε την κοινή χρήση του συγκεκριμένου φακέλου αρχείων.
4. Κάντε κλικ στο **Apply (Εφαρμογή)** για εφαρμογή των ρυθμίσεων.
5. Από την καρτέλα **Miscellaneous setting (Διάφορες ρυθμίσεις)**, ορίστε την Ομάδα εργασίας σε **WORKGROUP** για ενεργοποίηση όλων των υπολογιστών μέσα στην Ομάδα Εργασίας **WORKGROUP** ώστε να αποκτήσουν πρόσβαση στη μονάδα αποθήκευσης USB του Ασύρματου δρομολογητή.
6. Εκκινήστε το **My Network Place (Το Δίκτυό μου)** από έναν υπολογιστή που είναι συνδεδεμένος στον ADSL δρομολογητή. Κάντε κλικ στο **view work group computers (προβολή των υπολογιστών της ομάδας εργασίας)** και θα δείτε τον ADSL δρομολογητή στην κατηγορία Workgroup (Ομάδα εργασίας). Όλα τα αρχεία στη συσκευή αποθήκευσης USB είναι τώρα κοινόχρηστα με τους υπολογιστές στο δίκτυο.

Κοινή χρήση αρχείων μέσω του διακομιστή FTP

Ο ADSL Δρομολογητής ASUS σας δίνει τη δυνατότητα να μοιράζεστε αρχεία από τη συσκευή αποθήκευσης USB μέσω του διακομιστή FTP με υπολογιστές στο δίκτυο LAN ή μέσω Internet.



ΣΗΜΑΝΤΙΚΟ! Για να χρησιμοποιήσετε αυτή τη λειτουργία, χρειάζεται να συνδέσετε μια συσκευή αποθήκευσης USB, όπως ένα σκληρό δίσκο USB ή μια διάταξη μνήμης USB flash, στη θύρα USB2.0 στην πίσω πλευρά του ασύρματου δρομολογητή. Σηγουρευτείτε ότι η συσκευή αποθήκευσης USB είναι σωστά διαμορφωμένη και διαμερισματοποιημένη. Ανατρέξτε στον ιστότοπο της ASUS στη διεύθυνση <http://www.asus.com> για τον πίνακα υποστήριξης συστημάτων αρχείων σκληρού δίσκου (HD).



ΣΗΜΕΙΩΣΗ: Βεβαιωθείτε ότι έχετε αφαιρέσει με ασφάλεια το δίσκο USB. Η εσφαλμένη αφαίρεση του δίσκου USB ενδέχεται να προκαλέσει καταστροφή δεδομένων.

Για κοινή χρήση αρχείων μέσω του διακομιστή FTP:

1. Σιγουρευτείτε ότι έχετε εγκαταστήσει το διακομιστή FTP μέσω του AiDisk.



ΣΗΜΕΪΩΣΗ: Για περισσότερες πληροφορίες, ανατρέξτε στην ενότητα **Χρήση του AiDisk για εγκατάσταση διακομιστή FTP και Περιοχής δικτύου** σε αυτό το εγχειρίδιο χρήστη.

2. Ενεργοποιήστε την υπηρεσία DDNS για πρόσβαση στο διακομιστή FTP. Για να το κάνετε ακολουθήστε τα εξής βήματα:
 - a. Από το μενού πλοήγησης, κάντε κλικ στο **Advanced (Για προχωρημένους) > WAN > DDNS**.
 - b. Στο πεδίο **Enable the DDNS Client?** (Ενεργοποίηση του πελάτη DDNS;), επιλέξτε **Yes (Ναι)**.
 - c. Πληκτρολογήστε το **User Name or E-mail Address** (Όνομα χρήστη ή διεύθυνση E-mail) και **Password or DDNS key** (Κωδικός πρόσβασης ή κλειδί DDNS).
 - d. Πληκτρολογήστε το **Host name** (Όνομα κεντρικού υπολογιστή). Η μορφή πρέπει να είναι **xxx.asuscomm.com**, όπου xxx είναι το όνομα του κεντρικού σας υπολογιστή.
 - e. Όταν τελειώσετε, κάντε κλικ στο **Apply (Εφαρμογή)**.
3. Από το μενού πλοήγησης, κάντε κλικ στο **Advanced Setting (Ρυθμίσεις για προχωρημένους) > USB Application (Εφαρμογή USB) > FTP Share (Κοινή χρήση FTP)** και επιλέξτε το λογαριασμό στον οποίο θέλετε να εκχωρήσετε δικαιώματα πρόσβασης.
4. Από τη λίστα των αρχείων/φακέλων, επιλέξτε τον τύπο των δικαιωμάτων πρόσβασης που θέλετε να εκχωρήσετε σε συγκεκριμένους αρχείων/φακέλων:
 - **R/W:** Επιλέξτε το για να εκχωρήσετε δικαιώματα ανάγνωσης/εγγραφής σε ένα συγκεκριμένο αρχείων/φακέλων.
 - **W:** Επιλέξτε το για να εκχωρήσετε δικαιώματα μόνο εγγραφής για ένα συγκεκριμένο αρχείων/φακέλων.
 - **R:** Επιλέξτε το για να εκχωρήσετε δικαιώματα μόνο ανάγνωσης σε ένα συγκεκριμένο αρχείων/φακέλων.
 - **None (Κανένα):** Επιλέξτε το αν δεν θέλετε την κοινή χρήση του συγκεκριμένου αρχείων/φακέλων.
5. Κάντε κλικ στο **Apply (Εφαρμογή)** για εφαρμογή των ρυθμίσεων.
6. Για πρόσβαση στο διακομιστή FTP, πληκτρολογήστε το σύνδεσμο ftp **ftp://<hostname>.asuscomm.com** και το όνομα χρήστη και κωδικό πρόσβασης σε μια εφαρμογή περιήγησης στο διαδίκτυο ή σε ένα βοηθητικό πρόγραμμα FTP τρίτου προμηθευτή.

Εγκατάσταση του δικτυακού εκτυπωτή

Χρησιμοποιήστε το βοηθητικό πρόγραμμα Network Printer Setup (Εγκατάσταση δικτυακού εκτυπωτή) για να εγκαταστήσετε έναν εκτυπωτή USB στον ADSL δρομολογητή και να επιτρέπετε σε πελάτες του δικτύου να αποκτήσουν πρόσβαση στον εκτυπωτή USB.

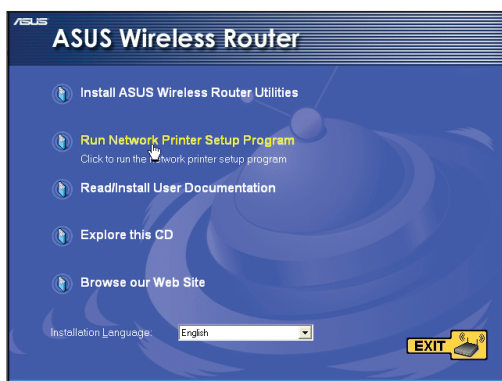


ΣΗΜΕΙΩΣΕΙΣ:

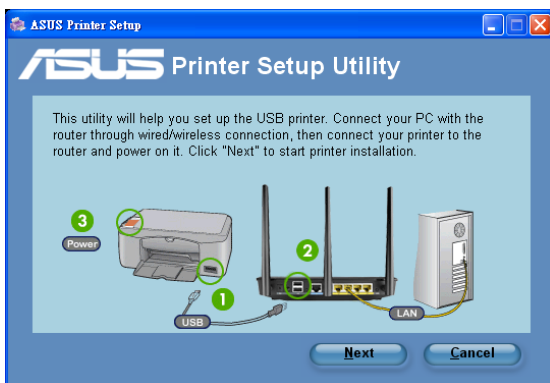
- Για να ελέγξετε αν ο εκτυπωτής USB που χρησιμοποιείτε είναι συμβατός με τον ασύρματο δρομολογητή ASUS, ανατρέξτε στη Λίστα Υποστήριξης Δίσκων Plug-n-Share στη διεύθυνση <http://event.asus.com/2009/networks/printersupport/dsl-n55u.htm>
- Η λειτουργία διακομιστή εκτυπώσεων του ADSL δρομολογητή δεν υποστηρίζεται στα Windows® 2000.

Για τη ρύθμιση του εκτυπωτή USB:

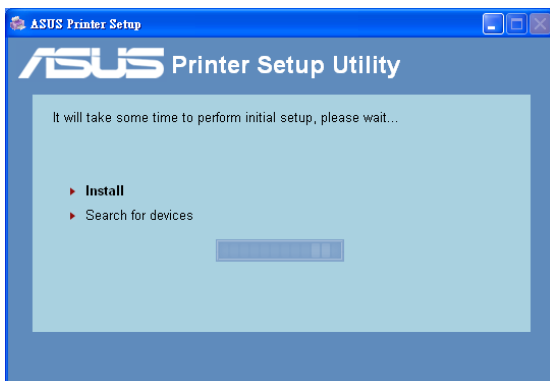
1. Εκτελέστε το Βοηθητικά προγράμματα ασύρματου δικτύου της ASUS από το CD υποστήριξης και, στη συνέχεια, κάντε κλικ στο **Run Network Printer Setup Program (Εκτέλεση προγράμματος ρυθμίσεων εκτυπωτή δικτύου)**.



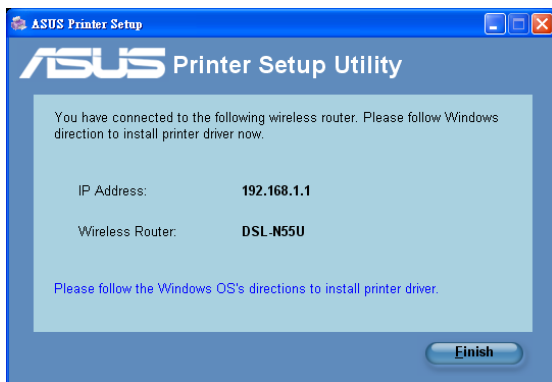
2. Ακολουθήστε τις οδηγίες στην οθόνη για να κάνετε τις ρυθμίσεις για το υλικό σας, στη συνέχεια κάντε κλικ στο **Next (Επόμενο)**.



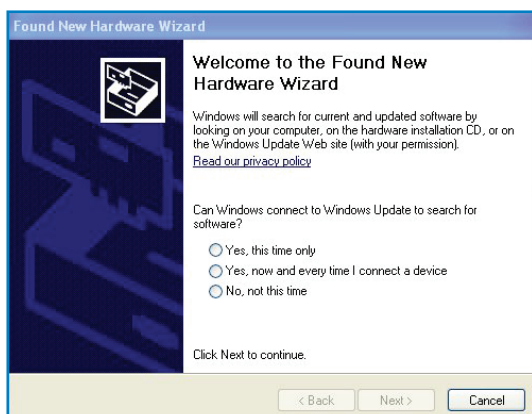
3. Περιμένετε μερικά λεπτά για να ολοκληρωθεί η αρχική εγκατάσταση. Κάντε κλικ στο **Next (Επόμενο)**.



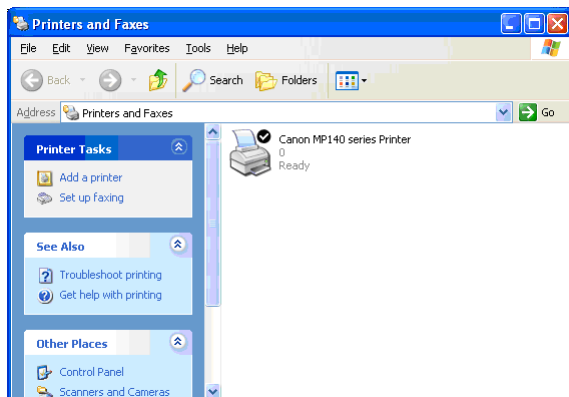
4. Κάντε κλικ στο **Finish (Τέλος)** για να ολοκληρώσετε την εγκατάσταση.



5. Ακολουθήστε τις οδηγίες του λειτουργικού συστήματος Windows® για να εγκαταστήσετε το πρόγραμμα οδήγησης του εκτυπωτή.



6. Αφού ολοκληρωθεί η εγκατάσταση του προγράμματος οδήγησης του εκτυπωτή, οι πελάτες του δικτύου μπορούν να τον χρησιμοποιήσουν.



4 Χρήση των βοηθητικών προγραμμάτων



ΣΗΜΕΙΩΣΕΙΣ:

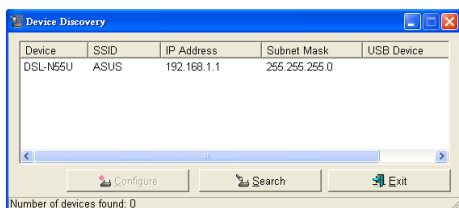
- Εγκαταστήστε τα βοηθητικά προγράμματα του ασύρματου δρομολογητή από το παρεχόμενο CD υποστήριξης.
- Αν η δυνατότητα Αυτόματης εκτέλεσης είναι απενεργοποιημένη, εκτελέστε το αρχείο **setup.exe** στο ριζικό κατάλογο του CD υποστήριξης.

Ανακάλυψη συσκευής

Το βοηθητικό πρόγραμμα Device Discovery (Ανακάλυψη συσκευής) είναι ένα πρόγραμμα του ASUS WLAN το οποίο ανιχνεύει μια συσκευή του ADSL Δρομολογητή ASUS και σας επιτρέπει να τη διαμορφώσετε.

Για να εκκινήσετε το βοηθητικό πρόγραμμα Device Discovery (Ανακάλυψη συσκευής):

- Από την επιφάνεια εργασίας του υπολογιστή σας, κάντε κλικ στο **Start ('Εναρξη) > All Programs (Προγράμματα) > ASUS Utility (Βοηθητικά προγράμματα ASUS) > DSL-N55U ADSL Router (ADSL δρομολογητής DSL-N55U) > Device Discovery (Ανακάλυψη συσκευής).**



- Κάντε κλικ στο **Configure (Διαμόρφωση)** για να αποκτήσετε πρόσβαση στο web GUI και να κάνετε τις ρυθμίσεις του ασύρματου δρομολογητή.
- Κάντε κλικ στο **Search (Αναζήτηση)** για να κάνετε αναζήτηση για ασύρματους δρομολογητές της ASUS που βρίσκονται σε εμβέλεια.
- Κάντε κλικ στο **Exit ('Εξοδος)** για να κλείσετε την εφαρμογή.

Αποκατάσταση υλικολογισμικού

Το βοηθητικό πρόγραμμα Firmware Restoration (Επαναφορά υλικολογισμικού) χρησιμοποιείται σε ADSL δρομολογητές της ASUS που παρουσίασαν πρόβλημα κατά τη διάρκεια της διαδικασίας αναβάθμισης υλικολογισμικού. Το βοηθητικό πρόγραμμα φορτώνει το υλικολογισμικό που θα καθορίσετε. Η διαδικασία διαρκεί τρία έως τέσσερα λεπτά.



ΣΗΜΑΝΤΙΚΟ! Εκκινήστε τη λειτουργία διάσωσης πριν να χρησιμοποιήσετε το βοηθητικό πρόγραμμα Firmware Restoration (Επαναφορά υλικολογισμικού).

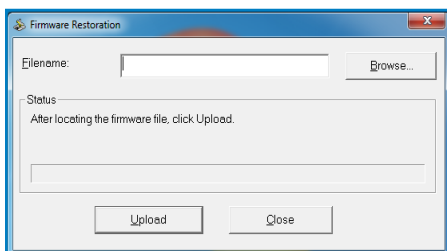
Για να εκκινήσετε τη λειτουργία διάσωσης και να χρησιμοποιήσετε το βοηθητικό πρόγραμμα Firmware Restoration (Επαναφορά υλικολογισμικού):

1. Αποσυνδέστε τον ADSL δρομολογητή από την παροχή ρεύματος.
2. Κρατήστε πατημένο το πλήκτρο Επαναφορά στην πίσω πλευρά και, ταυτόχρονα, συνδέστε ξανά τον ADSL δρομολογητή στην παροχή ρεύματος. Όταν η λυχνία LED τροφοδοσίας στο μπροστινό μέρος αρχίσει να αναβοσβήνει αργά, γεγονός που υποδεικνύει ότι ο ADSL δρομολογητής βρίσκεται σε λειτουργία διάσωσης, αφήστε το πλήκτρο Επαναφοράς.
3. Χρησιμοποιήστε τα ακόλουθα στοιχεία για να εγκαταστήσετε τις ρυθμίσεις TCP/IP:

Διεύθυνση IP: 192.168.1.x

Μάσκα υποδικτύου: 255.255.255.0

4. Από την επιφάνεια εργασίας του υπολογιστή σας επιλέξτε **Start (Έναρξη) > All Programs (Όλα τα προγράμματα) > ASUS Utility (Βοηθητικά προγράμματα ASUS) > DSL-N55U ADSL Router (ADSL δρομολογητής DSL-N55U) > Firmware Restoration (Επαναφορά υλικολογισμικού).**



5. Επιλέξτε ένα αρχείο υλικολογισμικού και, στη συνέχεια, κάντε κλικ στο **Upload (Αποστολή)**.



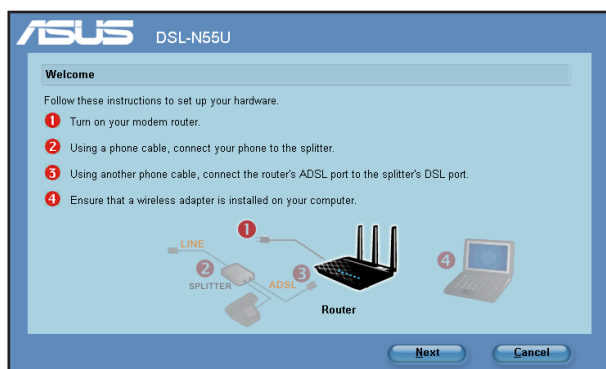
ΣΗΜΕΪΩΣΗ: Αυτό το βοηθητικό πρόγραμμα δεν προορίζεται για την αναβάθμιση του υλικολογισμικού και δεν μπορεί να χρησιμοποιηθεί σε ασύρματο δρομολογητή της ASUS που λειτουργεί κανονικά. Οι κανονικές αναβαθμίσεις υλικολογισμικού πρέπει να πραγματοποιούνται μέσω του περιβάλλοντος web. Ανατρέξτε στο **Κεφάλαιο 3: Ρυθμίσεις μέσω της διαδικτυακής διεπαφής χρήστη (web GUI)** για περισσότερες λεπτομέρειες.

Οδηγός εγκατάστασης ADSL

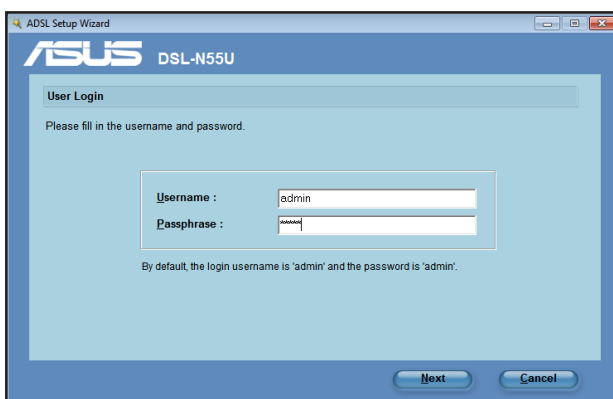
Ο Οδηγός εγκατάστασης ADSL σας βοηθάει να εγκαταστήσετε τις ρυθμίσεις ADSL και να δημιουργήσετε ένα ασφαλές ασύρματο δίκτυο χρησιμοποιώντας τη λειτουργία WPS.

Για να χρησιμοποιήσετε τον Οδηγό εγκατάστασης ADSL:

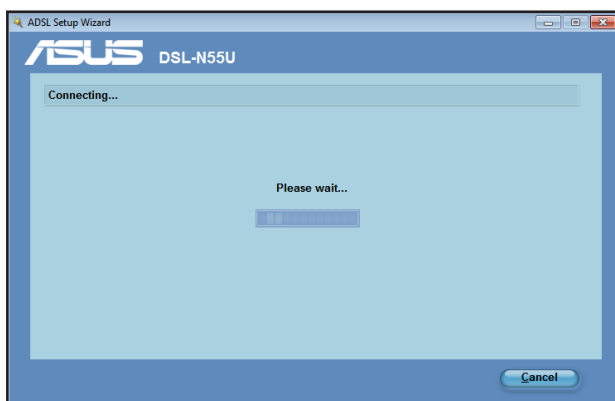
1. Από την επιφάνεια εργασίας του υπολογιστή σας, επιλέξτε **Start (Έναρξη) > All Programs (Όλα τα προγράμματα) > ASUS Utility (Βοηθητικό πρόγραμμα της ASUS) > DSL-N55U ADSL router (Δρομολογητής DSL-N55U ADSL) > ADSL Setting Wizard (Οδηγός εγκατάστασης ADSL)**.
2. Ακολουθήστε τις οδηγίες που εμφανίζονται στην οθόνη για να ρυθμίσετε το υλικό σας. Όταν τελειώσετε, κάντε κλικ στο **Next (Επόμενο)**.



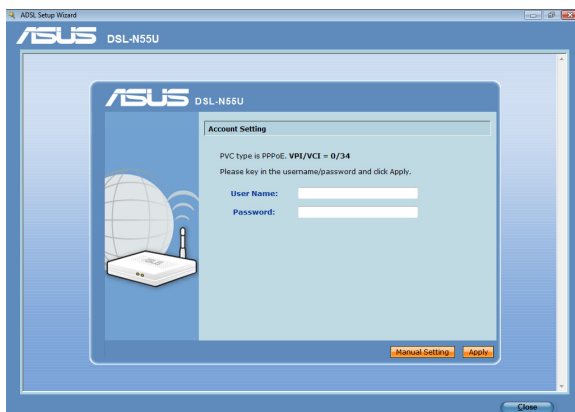
3. Πληκτρολογήστε το προεπιλεγμένο νομα χρήστη **admin** του δρομολογητή ADSL και τον κωδικό πρόσβασης **admin** και, στη συνέχεια, επιλέξτε **Next** (Επόμενο).



4. Περιμένετε μερικά λεπτά έως ότου ο δρομολογητής ADSL ολοκληρώσει την ανίχνευση του τύπου σύνδεσης Internet.



5. Πληκτρολογήστε το προεπιλεγμένο νομα χρήστη και τον κωδικό πρόσβασης για τον τύπο σύνδεσης Internet. Επιλέξτε **Apply (Εφαρμογή)**.



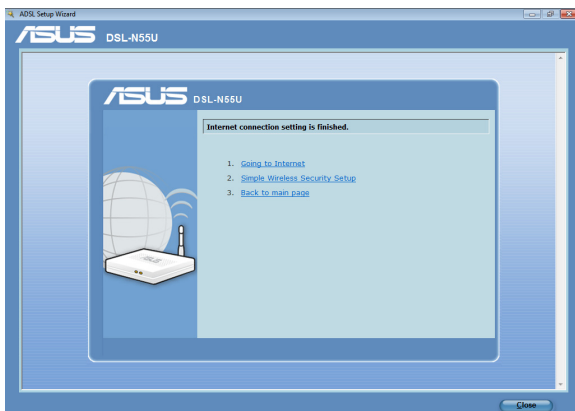
Αν το QIS δεν μπορεί να εντοπίσει τον τύπο σύνδεσης στο Internet κάντε κλικ στο **Manual Setting (Μη αυτόματη ρύθμιση)** και ρυθμίστε χειροκίνητα τη σύνδεση στο Internet.



Σημείωση:

- The PPPoE Internet connection type is used in this setup case. The setup screen varies with different Internet connection types.
- Obtain the required information such as the user name and password from your Internet Service Provider (ISP).

6. Οι ρυθμίσεις της σύνδεσης 'Ιντερνέτ έχουν ολοκληρωθεί.



- Κάντε κλικ στο **Going to Internet (Μετάβαση στο 'Ιντερνέτ)** για να ξεκινήσετε την πλοήγηση στο 'Ιντερνέτ.
- Κάντε κλικ στο **Simply Wireless Security Setting (Απλές ρυθμίσεις ασφαλείας ασύρματου δικτύου)** για να κάνετε βασικές ρυθμίσεις ασφαλείας περιλαμβανομένων των SSID, του ελέγχου ταυτότητας και των μεθόδων κρυπτογράφησης για τον ADSL δρομολογητή. (Συνιστάται)
- Κάντε κλικ στην επιλογή **Back to main page (Επιστροφή στην κύρια σελίδα)** για να επιστρέψετε στην κύρια σελίδα του γραφικού περιβάλλοντος εργασίας χρήστη στο Web.

5 Αντιμετώπιση προβλημάτων



ΣΗΜΕΪΩΣΗ: Αν αντιμετωπίσετε προβλήματα που δεν αναφέρονται σε αυτό κεφάλαιο, επικοινωνήστε με την Τεχνική Υποστήριξη της ASUS.

Αντιμετώπιση προβλημάτων

Δεν έχω πρόσβαση σε εφαρμογή περιήγησης στο διαδίκτυο για να διαμορφώσω το δρομολογητή.

- Διαγράψτε τα cookies και αρχεία στο πρόγραμμα περιήγησης στο διαδίκτυο. Για να το κάνετε ακολουθήστε τα εξής βήματα:
 1. Εκκινήστε μια εφαρμογή περιήγησης στο διαδίκτυο και κάντε κλικ στο **Tools (Εργαλεία) > Internet Options... (Επιλογές Internet...)**.
 2. Στο Temporary Internet files (Προσωρινά **αρχεία Internet**), κάντε κλικ στο **Delete Cookies... (Διαγραφή Cookies...)** και στο **Delete Files...(Διαγραφή αρχείων...)**.



ΣΗΜΕΪΩΣΗ: Οι εντολές για διαγραφή cookies και αρχείων διαφέρουν ανάλογα με το πρόγραμμα περιήγησης στο διαδίκτυο.

- Απενεργοποιήστε τις ρυθμίσεις του διακομιστή μεσολάβησης, ακυρώστε τη σύνδεση μέσω τηλεφώνου και ορίστε τις ρυθμίσεις TCP/IP για αυτόματη απόδοση διεύθυνσης IP. Για περισσότερες λεπτομέρειες, ανατρέξτε στην ενότητα **Πριν προχωρήσετε** στο παρόν εγχειρίδιο χρήστη.

Η συσκευή-πελάτης του δικτύου δεν μπορεί να δημιουργήσει ασύρματη σύνδεση με το δρομολογητή.

Εκτός εύρους:

- Τοποθετήστε το δρομολογητή πιο κοντά στον ασύρματο πελάτη.
- Προσπαθήστε να αλλάξετε τις ρυθμίσεις των καναλιών.

Έλεγχος ταυτότητας:

- Δημιουργήστε ενσύρματη σύνδεση με το δρομολογητή.
- Ελέγξτε τις ρυθμίσεις ασφάλειας ασύρματου δικτύου.
- Πατήστε το κουμπί Επαναφοράς στην πίσω πλευρά για περισσότερο από πέντε δευτερόλεπτα.

Δεν είναι δυνατή η εύρεση του δρομολογητή:

- Πατήστε το κουμπί Επαναφοράς στην πίσω πλευρά για περισσότερο από πέντε δευτερόλεπτα.
- Ελέγξτε τις ρυθμίσεις του ασύρματου προσαρμογέα όπως SSID και ρυθμίσεις κρυπτογράφησης.
- Ελέγξτε αν η λυχνία ένδειξης ασύρματης λειτουργίας στην πρόσοψη είναι σβηστή. Πατήστε το κουμπί Ενεργ./Απενεργ. ασύρματου δικτύου στην πίσω πλευρά.

Δεν είναι δυνατή η πρόσβαση στο Internet μέσω προσαρμογέα ασύρματου δικτύου (LAN).

- Μετακινήστε το δρομολογητή πιο κοντά στην ασύρματη συσκευή-πελάτη.
- Ελέγξτε αν ο ασύρματος προσαρμογέας είναι συνδεδεμένος στο σωστό ασύρματο δρομολογητή.
- Ελέγξτε αν το ασύρματο κανάλι που χρησιμοποιείτε είναι συμβατό με τα διαθέσιμα κανάλια στη χώρα / περιοχή σας.
- Ελέγξτε τις ρυθμίσεις κρυπτογράφησης.
- Προσπαθήστε ξανά χρησιμοποιώντας καλώδιο Ethernet.

Δεν έχω πρόσβαση στο Internet.

- Ελέγξτε τις ενδείξεις κατάστασης στο μόντεμ ADSL και στον ασύρματο δρομολογητή.
- Ελέγξτε αν η λυχνία WAN στον ADSL δρομολογητή είναι ANAMMENE (ON). Αν η λυχνία δεν είναι ANAMMENE (ON), αλλάξτε το καλώδιο και προσπαθήστε ξανά.
- Ελέγξτε αν η λυχνία ένδειξης ασύρματης λειτουργίας στην πρόσοψη είναι σβηστή. Πατήστε το κουμπί Ενεργ./Απενεργ. ασύρματου δικτύου στην πίσω πλευρά.

Όταν η λυχνία "Link (Ζεύξη)" του Μόντεμ ADSL είναι ANAMMENE (ON) (δεν αναβοσβήνει), αυτό σημαίνει ότι είναι δυνατή η πρόσβαση στο Internet.

- Κάντε επανεκκίνηση του υπολογιστή.
- Ανατρέξτε στον Οδηγό Γρήγορης Έναρξης του ADSL δρομολογητή και διαμορφώστε ξανά τις ρυθμίσεις.
- Ελέγξτε αν η λυχνία WAN στον ADSL δρομολογητή είναι ANAMMENE (ON).
- Ελέγξτε τις ρυθμίσεις ασύρματης κρυπτογράφησης.
- Ελέγξτε αν ο υπολογιστής μπορεί να λάβει τη διεύθυνση

- IP (μέσω ενσύρματου και ασύρματου δικτύου).
- Σιγουρευτείτε ότι η εφαρμογή περιήγησης στο διαδίκτυο έχει διαμορφωθεί για χρήση στο τοπικό δίκτυο (LAN) και δεν έχει διαμορφωθεί για χρήση με διακομιστή proxy.

Αν η λυχνία ADSL “LINK (ΖΕΥΞΗ)” αναβοσβήνει συνέχεια ή παραμένει σβηστή η πρόσβαση στο Internet δεν είναι δυνατή – ο Δρομολογητής δεν είναι δυνατό να δημιουργήσει σύνδεση με το δίκτυο ADSL.

- Σιγουρευτείτε πως όλα τα καλώδια είναι σωστά συνδεδεμένα.
- Αποσυνδέστε το καλώδιο τροφοδοσίας από το καλωδιακό ή ADSL μόντεμ, περιμένετε μερικά λεπτά και συνδέστε ξανά το καλώδιο.
- Αν η λυχνία ADSL συνεχίζει να αναβοσβήνει ή να παραμένει ΣΒΗΣΤΗ (Σβηστή), επικοινωνήστε με το πάροχο της υπηρεσίας σας ADSL.

Έχω ξεχάσει το όνομα του δικτύου ή το κλειδί κρυπτογράφησης.

- Προσπαθήστε να δημιουργήσετε την ενσύρματη σύνδεση και να διαμορφώσετε ξανά τις ρυθμίσεις ασύρματης κρυπτογράφησης.
- Πατήστε το κουμπί Επαναφοράς στην πίσω πλευρά του ADSL δρομολογητή για περισσότερο από πέντε δευτερόλεπτα.

Πώς να επαναφέρετε το σύστημα στις προεπιλεγμένες ρυθμίσεις;

- Πατήστε το κουμπί Επαναφοράς στην πίσω πλευρά του ADSL δρομολογητή για περισσότερο από πέντε δευτερόλεπτα.
- Ανατρέξτε στην ενότητα **Ρυθμίσεις επαναφοράς/ αποθήκευσης/αποστολής** στο Κεφάλαιο 3 του παρόντος εγχειριδίου χρήστη.

Οι προεπιλεγμένες εργοστασιακές ρυθμίσεις είναι:

User Name (Όνομα χρήστη): admin

Password (Κωδικός πρόσβασης): admin

Enable DHCP (Ενεργοποίηση DHCP): Yes (Ναι) (αν το καλώδιο WAN είναι συνδεδεμένο)

IP address (Διεύθυνση IP): 192.168.1.1

Domain Name (Όνομα Τομέα): (Άδειο)

Subnet Mask (Μάσκα υποδικτύου): 255. 255. 255.0

DNS Server 1 (Διακομιστής DNS 1): 192.168.1.1

DNS Server 2 (Διακομιστής DNS 2): (Άδειο)

SSID (2.4GHz): ASUS

SSID (5GHz): ASUS_5G

Υπηρεσία ASUS DDNS

Το DSL-N55U υποστηρίζει την υπηρεσία ASUS DDNS. Όταν αλλάζετε συσκευές στο κέντρο εξυπηρέτησης, αν έχετε εγγραφεί στην υπηρεσία ASUS DDNS και θέλετε να κρατήσετε το αρχικό όνομα τομέα, η μεταφορά δεδομένων είναι υποχρεωτική. Επισκεφτείτε το τοπικό κέντρο εξυπηρέτησης για περισσότερες πληροφορίες.



ΣΗΜΕΙΩΣΕΙΣ:

- Αν δεν υπάρχει δραστηριότητα στον τομέα – όπως επαναδιαμόρφωση του δρομολογητή ή πρόσβαση στο καταχωρημένο όνομα τομέα – μέσα σε 90 ημέρες, το σύστημα αυτόματα διαγράφει τις καταχωρημένες πληροφορίες.
- Αν αντιμετωπίζετε οποιοδήποτε πρόβλημα ή δυσκολία στη χρήση της συσκευής σας, επισκεφτείτε το κέντρο εξυπηρέτησης.

Συνήθεις ερωτήσεις & απαντήσεις

1. Οι καταχωρημένες πληροφορίες πρόκειται να χαθούν ή θα χρησιμοποιηθούν από άλλους;

Αν δεν ενημερώσετε τις καταχωρημένες πληροφορίες μέσα σε 90 ημέρες, το σύστημα αυτόματα διαγράφει τις καταχωρημένες πληροφορίες και το όνομα τομέα μπορεί να καταχωρηθεί σε άλλους.

2. Δεν δήλωσα το ASUS DDNS για το δρομολογητή που αγόρασα πριν από έξι μήνες. Μπορώ ακόμη να το δηλώσω;

Ναι, μπορείτε ακόμη να δηλώσετε την υπηρεσία ASUS DDNS για το δρομολογητή σας. Η υπηρεσία DDNS είναι ενσωματωμένη στο δρομολογητή σας, έτσι μπορείτε να εγγραφείτε στην υπηρεσία ASUS DDNS οποτεδήποτε. Πριν εγγραφείτε, κάντε κλικ στο **Query (Ερώτηση)** για να ελέγξετε αν το όνομα είναι καταχωρημένο ή όχι. Αν δεν είναι, το σύστημα καταχωρεί το όνομα αυτόματα.

3. Καταχώρησα ένα όνομα τομέα και δούλεψε σωστά εωσότου οι φίλοι μου μού είπαν ότι μπορούσαν να αποκτήσουν πρόσβαση στο δικό μου όνομα τομέα.

Ελέγξτε τα ακόλουθα:

1. Το διαδίκτυο λειτουργεί σωστά.
2. Ο διακομιστής DNS λειτουργεί σωστά.
3. Την τελευταία φορά που ενημερώσατε το όνομα τομέα.

Αν έχετε ακόμη προβλήματα στην πρόσβαση στο όνομα τομέα, επικοινωνήστε με το κέντρο εξυπηρέτησης.

4. Μπορώ να καταχωρήσω δύο ονόματα τομέα για να έχω ξεχωριστή πρόσβαση στους διακομιστές http και ftp;

Όχι, δεν μπορείτε. Μπορείτε να καταχωρήσετε μόνο ένα όνομα τομέα ανά δρομολογητή. Χρησιμοποιήστε αντιστοίχιση θυρών για να εφαρμόσετε ασφάλεια στο δίκτυο.

5. Μετά την επανεκκίνηση του δρομολογητή, γιατί βλέπω διαφορετικές WAN IPs στο MS DOS και στη σελίδα διαμόρφωσης του δρομολογητή;

Αυτό είναι φυσιολογικό. Ο χρόνος που μεσολαβεί μεταξύ του διακομιστή ISP DNS και του ASUS DDNS έχει ως αποτέλεσμα διαφορετικές WAN IPs στο MS DOS και στη σελίδα διαμόρφωσης δρομολογητή. Οι διαφορετικοί ISP μπορεί να έχουν διαφορετικούς ενδιάμεσους χρόνους για την ενημέρωση IP.

6. Είναι η υπηρεσία ASUS DDNS δωρεάν, ή είναι απλά μια δοκιμαστική έκδοση;

Η υπηρεσία ASUS DDNS είναι δωρεάν και είναι ενσωματωμένες σε κάποιους δρομολογητές ASUS. Ελέγξτε το δικό σας δρομολογητή ASUS αν υποστηρίζει την υπηρεσία ASUS DDNS.

Παράρτηματα

Γνωστοποιήσεις

ASUS Recycling/Takeback Services

ASUS recycling and takeback programs come from our commitment to the highest standards for protecting our environment. We believe in providing solutions for you to be able to responsibly recycle our products, batteries, other components, as well as the packaging materials. Please go to <http://csr.asus.com/english/Takeback.htm> for the detailed recycling information in different regions.

REACH

Complying with the REACH (Registration, Evaluation, Authorisation, and Restriction of Chemicals) regulatory framework, we published the chemical substances in our products at ASUS REACH website at

<http://csr.asus.com/english/index.aspx>

Prohibition of Co-location

This device and its antenna(s) must not be co-located or operating in conjunction with any other antenna or transmitter.

Declaration of Conformity for R&TTE directive 1999/5/EC

Essential requirements – Article 3

Protection requirements for health and safety – Article 3.1a

Testing for electric safety according to EN 60950-1 has been conducted. These are considered relevant and sufficient.

Protection requirements for electromagnetic compatibility – Article 3.1b

Testing for electromagnetic compatibility according to EN 301 489-1 and EN 301 489-17 has been conducted. These are considered relevant and sufficient.

Effective use of the radio spectrum – Article 3.2

Testing for radio test suites according to EN 300 328- 2 has been conducted. These are considered relevant and sufficient.

CE Mark Warning

This is a Class B product, in a domestic environment, this product may cause radio interference, in which case the user may be required to take adequate measures.

GNU General Public License

Licensing information

This product includes copyrighted third-party software licensed under the terms of the GNU General Public License. Please see The GNU General Public License for the exact terms and conditions of this license. We include a copy of the GPL with every CD shipped with our product. All future firmware updates will also be accompanied with their respective source code. Please visit our web site for updated information. Note that we do not offer direct support for the distribution.

GNU GENERAL PUBLIC LICENSE

Version 2, June 1991

Copyright (C) 1989, 1991 Free Software Foundation, Inc.

59 Temple Place, Suite 330, Boston, MA 02111-1307 USA

Everyone is permitted to copy and distribute verbatim copies of this license document, but changing it is not allowed.

Preamble

The licenses for most software are designed to take away your freedom to share and change it. By contrast, the GNU General Public License is intended to guarantee your freedom to share and change free software--to make sure the software is free for all its users. This General Public License applies to most of the Free Software Foundation's software and to any other program whose authors commit to using it. (Some other Free Software Foundation software is covered by the GNU Library General Public License instead.) You can apply it to your programs, too.

When we speak of free software, we are referring to freedom, not price. Our General Public Licenses are designed to make sure that you have the freedom to distribute copies of free software (and charge for this service if you wish), that you receive source code or can get it if you want it, that you can change the software or use pieces of it in new free programs; and that you know you can do these things.

To protect your rights, we need to make restrictions that forbid anyone to deny you these rights or to ask you to surrender the rights. These restrictions translate to certain responsibilities for you if you distribute copies of the software, or if you modify it.

For example, if you distribute copies of such a program, whether gratis or for a fee, you must give the recipients all the rights that you have. You must make sure that they, too, receive or can get the source code. And you must show them these terms so they know their rights.

We protect your rights with two steps: (1) copyright the software, and (2) offer you this license which gives you legal permission to copy, distribute and/or modify the software.

Also, for each author's protection and ours, we want to make certain that everyone understands that there is no warranty for this free software. If the software is modified by someone else and passed on, we want its recipients to know that what they have is not the original, so that any problems introduced by others will not reflect on the original authors' reputations.

Finally, any free program is threatened constantly by software patents. We wish to avoid the danger that redistributors of a free program will individually obtain patent licenses, in effect making the program proprietary. To prevent this, we have made it clear that any patent must be licensed for everyone's free use or not licensed at all.

The precise terms and conditions for copying, distribution and modification follow.

Terms & conditions for copying, distribution, & modification

0. This License applies to any program or other work which contains a notice placed by the copyright holder saying it may be distributed under the terms of this General Public License. The "Program", below, refers to any such program or work, and a "work based on the Program" means either the Program or any derivative work under copyright law: that is to say, a work containing the Program or a portion of it, either verbatim or with modifications and/or translated into another language. (Hereinafter, translation is included without limitation in the term "modification".) Each licensee is addressed as "you".

Activities other than copying, distribution and modification are not covered by this License; they are outside its scope. The act of running the Program is not restricted, and the output from the Program is covered only if its contents constitute a work based on the Program (independent of having been made by running the Program). Whether that is true depends on what the Program does.

1. You may copy and distribute verbatim copies of the Program's source code as you receive it, in any medium, provided that you conspicuously and appropriately publish on each copy an appropriate copyright notice and disclaimer of warranty; keep intact all the notices that refer to this License and to the absence of any warranty; and give any other recipients of the Program a copy of this License along with the Program.

You may charge a fee for the physical act of transferring a copy, and you may at your option offer warranty protection in exchange for a fee.

2. You may modify your copy or copies of the Program or any portion of it, thus forming a work based on the Program, and copy and distribute such modifications or work under the terms of Section 1 above, provided that you also meet all of these conditions:
 - a) You must cause the modified files to carry prominent notices stating that you changed the files and the date of any change.
 - b) You must cause any work that you distribute or publish, that in whole or in part contains or is derived from the Program or any part thereof, to be licensed as a whole at no charge to all third parties under the terms of this License.
 - c) If the modified program normally reads commands interactively when run, you must cause it, when started running for such interactive use in the most ordinary way, to print or display an announcement including an appropriate copyright notice and a notice that there is no warranty (or

else, saying that you provide a warranty) and that users may redistribute the program under these conditions, and telling the user how to view a copy of this License. (Exception: if the Program itself is interactive but does not normally print such an announcement, your work based on the Program is not required to print an announcement.)

These requirements apply to the modified work as a whole. If identifiable sections of that work are not derived from the Program, and can be reasonably considered independent and separate works in themselves, then this License, and its terms, do not apply to those sections when you distribute them as separate works. But when you distribute the same sections as part of a whole which is a work based on the Program, the distribution of the whole must be on the terms of this License, whose permissions for other licensees extend to the entire whole, and thus to each and every part regardless of who wrote it.

Thus, it is not the intent of this section to claim rights or contest your rights to work written entirely by you; rather, the intent is to exercise the right to control the distribution of derivative or collective works based on the Program.

In addition, mere aggregation of another work not based on the Program with the Program (or with a work based on the Program) on a volume of a storage or distribution medium does not bring the other work under the scope of this License.

3. You may copy and distribute the Program (or a work based on it, under Section 2) in object code or executable form under the terms of Sections 1 and 2 above provided that you also do one of the following:
 - a) Accompany it with the complete corresponding machine-readable source code, which must be distributed under the terms of Sections 1 and 2 above on a medium customarily used for software interchange; or,

b) Accompany it with a written offer, valid for at least three years, to give any third party, for a charge no more than your cost of physically performing source distribution, a complete machine-readable copy of the corresponding source code, to be distributed under the terms of Sections 1 and 2 above on a medium customarily used for software interchange; or,

c) Accompany it with the information you received as to the offer to distribute corresponding source code. (This alternative is allowed only for noncommercial distribution and only if you received the program in object code or executable form with such an offer, in accord with Subsection b above.)

The source code for a work means the preferred form of the work for making modifications to it. For an executable work, complete source code means all the source code for all modules it contains, plus any associated interface definition files, plus the scripts used to control compilation and installation of the executable. However, as a special exception, the source code distributed need not include anything that is normally distributed (in either source or binary form) with the major components (compiler, kernel, and so on) of the operating system on which the executable runs, unless that component itself accompanies the executable.

If distribution of executable or object code is made by offering access to copy from a designated place, then offering equivalent access to copy the source code from the same place counts as distribution of the source code, even though third parties are not compelled to copy the source along with the object code.

4. You may not copy, modify, sublicense, or distribute the Program except as expressly provided under this License. Any attempt otherwise to copy, modify, sublicense or distribute the Program is void, and will automatically terminate your rights under this License. However, parties who have received copies, or rights, from you under this License will not have their licenses terminated so long as such parties remain in full compliance.

5. You are not required to accept this License, since you have not signed it. However, nothing else grants you permission to modify or distribute the Program or its derivative works. These actions are prohibited by law if you do not accept this License. Therefore, by modifying or distributing the Program (or any work based on the Program), you indicate your acceptance of this License to do so, and all its terms and conditions for copying, distributing or modifying the Program or works based on it.
6. Each time you redistribute the Program (or any work based on the Program), the recipient automatically receives a license from the original licensor to copy, distribute or modify the Program subject to these terms and conditions. You may not impose any further restrictions on the recipients' exercise of the rights granted herein. You are not responsible for enforcing compliance by third parties to this License.
7. If, as a consequence of a court judgment or allegation of patent infringement or for any other reason (not limited to patent issues), conditions are imposed on you (whether by court order, agreement or otherwise) that contradict the conditions of this License, they do not excuse you from the conditions of this License. If you cannot distribute so as to satisfy simultaneously your obligations under this License and any other pertinent obligations, then as a consequence you may not distribute the Program at all. For example, if a patent license would not permit royalty-free redistribution of the Program by all those who receive copies directly or indirectly through you, then the only way you could satisfy both it and this License would be to refrain entirely from distribution of the Program.

If any portion of this section is held invalid or unenforceable under any particular circumstance, the balance of the section is intended to apply and the section as a whole is intended to apply in other circumstances.

It is not the purpose of this section to induce you to

infringe any patents or other property right claims or to contest validity of any such claims; this section has the sole purpose of protecting the integrity of the free software distribution system, which is implemented by public license practices. Many people have made generous contributions to the wide range of software distributed through that system in reliance on consistent application of that system; it is up to the author/donor to decide if he or she is willing to distribute software through any other system and a licensee cannot impose that choice.

This section is intended to make thoroughly clear what is believed to be a consequence of the rest of this License.

8. If the distribution and/or use of the Program is restricted in certain countries either by patents or by copyrighted interfaces, the original copyright holder who places the Program under this License may add an explicit geographical distribution limitation excluding those countries, so that distribution is permitted only in or among countries not thus excluded. In such case, this License incorporates the limitation as if written in the body of this License.

9. The Free Software Foundation may publish revised and/or new versions of the General Public License from time to time. Such new versions will be similar in spirit to the present version, but may differ in detail to address new problems or concerns.

Each version is given a distinguishing version number. If the Program specifies a version number of this License which applies to it and “any later version”, you have the option of following the terms and conditions either of that version or of any later version published by the Free Software Foundation. If the Program does not specify a version number of this License, you may choose any version ever published by the Free Software Foundation.

10. If you wish to incorporate parts of the Program into other

free programs whose distribution conditions are different, write to the author to ask for permission.

For software which is copyrighted by the Free Software Foundation, write to the Free Software Foundation; we sometimes make exceptions for this. Our decision will be guided by the two goals of preserving the free status of all derivatives of our free software and of promoting the sharing and reuse of software generally.

NO WARRANTY

11 BECAUSE THE PROGRAM IS LICENSED FREE OF CHARGE, THERE IS NO WARRANTY FOR THE PROGRAM, TO THE EXTENT PERMITTED BY APPLICABLE LAW. EXCEPT WHEN OTHERWISE STATED IN WRITING THE COPYRIGHT HOLDERS AND/OR OTHER PARTIES PROVIDE THE PROGRAM "AS IS" WITHOUT WARRANTY OF ANY KIND, EITHER EXPRESSED OR IMPLIED, INCLUDING, BUT NOT LIMITED TO, THE IMPLIED WARRANTIES OF MERCHANTABILITY AND FITNESS FOR A PARTICULAR PURPOSE. THE ENTIRE RISK AS TO THE QUALITY AND PERFORMANCE OF THE PROGRAM IS WITH YOU. SHOULD THE PROGRAM PROVE DEFECTIVE, YOU ASSUME THE COST OF ALL NECESSARY SERVICING, REPAIR OR CORRECTION.

12 IN NO EVENT UNLESS REQUIRED BY APPLICABLE LAW OR AGREED TO IN WRITING WILL ANY COPYRIGHT HOLDER, OR ANY OTHER PARTY WHO MAY MODIFY AND/OR REDISTRIBUTE THE PROGRAM AS PERMITTED ABOVE, BE LIABLE TO YOU FOR DAMAGES, INCLUDING ANY GENERAL, SPECIAL, INCIDENTAL OR CONSEQUENTIAL DAMAGES ARISING OUT OF THE USE OR INABILITY TO USE THE PROGRAM (INCLUDING BUT NOT LIMITED TO LOSS OF DATA OR DATA BEING RENDERED INACCURATE OR LOSSES SUSTAINED BY YOU OR THIRD PARTIES OR A FAILURE OF THE PROGRAM TO OPERATE WITH ANY OTHER PROGRAMS), EVEN IF SUCH HOLDER OR OTHER PARTY HAS BEEN ADVISED OF THE POSSIBILITY OF SUCH DAMAGES.

END OF TERMS AND CONDITIONS

Στοιχεία επικοινωνίας

ASUSTeK COMPUTER INC.

Διεύθυνση 15 Li-Te Road, Peitou, Taipei,
Taiwan 11259
Τοποθεσία Web www.asus.com.tw

Τεχνική υποστήριξη

Τηλέφωνο +886228943447
Φαξ +886228907698
Υποστήριξη μέσω διαδικτύου support.asus.com

ASUS COMPUTER INTERNATIONAL (Αμερική)

Διεύθυνση 800 Corporate Way, Fremont, CA
94539, USA
Τηλέφωνο +15107393777
Φαξ +15106084555
Τοποθεσία Web usa.asus.com
Υποστήριξη μέσω διαδικτύου support.asus.com

ASUS COMPUTER GmbH (Γερμανία & Αυστρία)

Διεύθυνση Harkort Str. 21-23, D-40880
Ratingen, Germany
Τηλέφωνο +491805010923*
Φαξ +492102959911
Τοποθεσία Web www.asus.de
Επικοινωνία μέσω διαδικτύου www.asus.de/sales

Τεχνική υποστήριξη

Τηλέφωνο (Εξαρτήματα) +491805010923*
Τηλέφωνο
(Σύστημα/Notebook/Eee/LCD) +491805010920*
Φαξ +492102959911
Υποστήριξη μέσω διαδικτύου support.asus.com

* EUR 0,14/λεπτό από σταθερό τηλέφωνο στη Γερμανία. EUR 0,42/λεπτό από κινητό τηλέφωνο.

Γραμμές παροχής πληροφοριών δικτύων διεθνώς

| Area | Hotline Number | Support Languages | Working Hour | Working Day |
|--------------------------|---|-----------------------------------|----------------------------|--------------|
| Australia | 1300-2787-88 | English | 9:00-18:00 | Mon. to Fri. |
| Austria | 0043-820240513 | German | 9:00-18:00 | Mon. to Fri. |
| Belgium | 0032-78150231 | Dutch /French | 9:00-17:00 | Mon. to Fri. |
| China | 800-820-6655; 021-34074610 | Simplified Chinese | 9:00-18:00 | Mon. to Sun. |
| Denmark | 0045-3832-2943 | Denish/English | 9:00-17:00 | Mon. to Fri. |
| Finland | 00358-9693-7969 | Finnish/ English/ Swedish | 10:00-18:00 | Mon. to Fri. |
| France | 0033-170949400 | France | 9:00-17:45 | Mon. to Fri. |
| Greece | 00800-44-14-20-44 | Greek | 9:00-13:00; 14:00-18:00 | Mon. to Fri. |
| Hong Kong | 3582-4770 | Cantonese/ Chinese/ English | 10:00-20:00 | Mon. to Fri. |
| | | | 10:00-17:00 | Sat. |
| Ireland | 0035-31890719918 | English | 9:00-17:00 | Mon. to Fri. |
| Japan | 0800-123-2787 | Japanese | 9:00-18:00 | Mon. to Fri. |
| | | | 9:00-17:00 | Sat. to Sun. |
| Malaysia | +603 2148 0827 (Check Repair Detail Status Only) +603-6279-5077 | Bahasa Melayu/ English | 10:00-19:00 | Mon. to Fri. |
| Netherlands / Luxembourg | 0031-591-570290 | Dutch / English | 9:00-17:00 | Mon. to Fri. |
| New Zealand | 0800-278-788 / 0800-278-778 | English | 9:00-17:00 | Mon. to Fri. |
| Norway | 0047-2316-2682 | Norwegian /English | 9:00-17:00 | Mon. to Fri. |
| Philippine | +632-636 8504; 180014410573 | English | 9:00-18:00 | Mon. to Fri. |
| Poland | 00225-718-033 | Polish | 9:00-17:00 | Mon. to Fri. |
| | 00225-718-040 | | 8:30-17:30 | |
| Portugal | 707-500-310 | Portuguese | 9:00-17:00 | Mon. to Fri. |

Γραμμές παροχής πληροφοριών δικτύων διεθνώς

| Area | Hotline Number | Support Languages | Working Hour | Working Day |
|----------------|--|------------------------|---|-----------------|
| Russia | +8-800-100-ASUS; +7-495-231-1999 | Russian/ English | 9:00-18:00 | Mon. to Fri. |
| Singapore | +65-6720-3835 (Check Repair Detail Status Only) -66221701 | English | 11:00-19:00 | Mon. to Fri. |
| Slovak | 00421-232-162-621 | Czech | 8:00-17:00 | Mon. to Fri. |
| Spain | 902-88-96-88 | Spanish | 9:00-18:00 | Mon. to Fri. |
| Sweden | 0046-8587-6940 | Swedish/ English | 9:00-17:00 | Mon. to Fri. |
| Switzerland | 0041-848111010 | German/ French | 9:00-18:00 | Mon. to Fri. |
| | 0041-848111014 | French | 9:00-17:45 | Mon. to Fri. |
| | 0041-848111012 | Italian | 9:00-17:00 | Mon. to Fri. |
| Taiwan | 0800-093-456; 02-81439000 | Traditional Chinese | 9:00-12:00; 13:30-18:00 | Mon. to Fri. |
| Thailand | +662-679-8367 -70; 001 800 852 5201 | Thai/English | 9:00-18:00 | Mon. to Fri. |
| Turkey | +90-216-524-3000 | Turkish | 09:00-18:00 | Mon. to Fri |
| United Kingdom | 0044-870-1208340; 0035-31890719918 | English | 9:00-17:00 | Mon. to Fri. |
| USA/Canada | 1-812-282-2787 | English | 8:30- 12:00am EST | Mon. to Fri. |
| | | | (5:30am- 9:00pm PST) | |
| | | | 9:00am- 6:00pm EST (6:00am- 3:00pm PST) | Sat. to Sun. |



ΣΗΜΕΪΩΣΗ: Για περισσότερες πληροφορίες, επισκεφτείτε τον ιστότοπο υποστήριξης της ASUS στη διεύθυνση: <http://support.asus.com>

| | |
|---|--|
| Κατασκευαστής: | ASUSTeK Computer Inc. Τηλέφωνο: +886-2-2894-3447 Διεύθυνση: No. 150, LI-TE RD., PEITOU, TAIPEI 112, TAIWAN |
| Εξουσιοδοτημένος αντιπρόσωπος στην Ευρώπη | ASUS Computer GmbH Διεύθυνση: HARKORT STR. 21- 23, 40880 RATINGEN, GERMANY |
| Εξουσιοδοτημένος αντιπρόσωπος στην Τουρκία | BOGAZICI BIL GISAYAR SAN. VE TIC. A.S. Τηλέφωνο: +90 212 3311000 Διεύθυνση: AYAZAGA MAH. KEMERBURGAZ CAD. NO.10 AYAZAGA/ISTANBUL CIZGI Elektronik San. Tic. Ltd. Sti. Τηλέφωνο: 0090 2123567070 Διεύθυνση: CEMAL SURURI CD. HALIM MERIC IS MERKEZI No:15/C D: 5-6 34394 MECIDIYEKOY/ISTANBUL |

EEE Yönetmeliğine Uygundur.