

# Felhasználói kézikönyv

## DSL-N55U

### Kétsávú Wi-Fi ADSL Modem Router

Az ultra vékony és stílusos DSL-N55U 2.4GHz és 5GHz kétsávós átvitelrel rendelkezik a páratlan egyidejű vezetékek nélküli HD adatfolyamokhoz. , SMB szerver, az UPnP AV szerver és az FTP szerver a 24/7 fájlmegosztáshoz; Képes 300 000 munkamenet kezelésére, az ASUS zöld hálózatechnológia segítségével pedig akár 70%-os energia-megtakarítást érhet el.



**ASUS**<sup>®</sup>  
Inspiring Innovation • Persistent Perfection

### **Copyright © 2011 ASUSTeK COMPUTER INC. Minden jog fenntartva!**

Az ASUSTeK COMPUTER INC. („ASUS”) előzetes írásos engedélye nélkül ennek a kiadványnak, illetve a benne leírt termékeknek vagy szoftvernek, semmilyen részletét nem szabad sokszorosítani, továbbítani, átírni, adatfeldolgozó rendszerben tárolni, bármilyen nyelvre lefordítani, legyen az bármilyen formában vagy eszközzel, kivéve a vásárlói dokumentációt tartalékmásolat készítése céljából.

A termékgarancia, illetve szolgáltatás nem kerül meghosszabbításra, ha: (1) a terméket megjavítják, módosítják vagy átalakítják, kivéve ha az ilyen javítást, módosítást vagy átalakítást az ASUS írásban jóváhagyta; vagy (2) a termék sorozatszámát olvashatatlanná teszik vagy hiányzik.

AZ ASUS A KÉZIKÖNYVET „ÖNMAGÁBAN” BOCSÁTJA RENDELKEZÉSRE, BÁRMILYEN KIFEJEZETT VAGY BELEÉRTETT JÓTÁLLÁS NÉLKÜL, TARTALMAZVA, DE NEM KORLÁTOZÓDVA PUSZTÁN AZ ELADHATÓSÁGBAN LÉVŐ JÓTÁLLÁSRA, ILLETVE MEGHATÁROZOTT CÉLRA VALÓ ALKALMASSÁGRA. AZ ASUS, ILLETVE ANNAK IGAZGATÓI, TISZTSÉGVISELŐI, ALKALMAZOTTAI VAGY MEGBÍZOTTAI SEMMILYEN ESETBEN NEM TARTOZNAK FELELŐSSÉGGEL SEMMILYEN OLYAN KÖZVETLEN, KÖZVETETT, ESETI, KÜLÖNLEGES VAGY KÖVETKEZMÉNYES KÁRÉRT, SEM KÁRTÉRÍTÉSSEL AZ ELMARADT NYERESÉG, ELMARADT BEVÉTEL, ADATVESZTÉS VAGY ÜZEMKIESÉS OKOZTA OLYAN KÁRÉRT, AMELY A JELEN KÉZIKÖNYV VAGY TERMÉK HIBÁJÁBÓL ERED, MÉG AKKOR IS, HA AZ ASUS-T TÁJÉKOZTATTÁK ENNEK LEHETŐSÉGÉRŐL.

A JELEN KÉZIKÖNYVBEN SZEREPLŐ MŰSZAKI ADATOK ÉS INFORMÁCIÓ KIZÁRÓLAG TÁJÉKOZTATÓ CÉLÚ, ELŐZETES ÉRTESETÉS NÉLKÜL BÁRMILYEN MEGVÁLTOZHATNAK ÉS NEM ÉRTELMEZHETŐK AZ ASUS ÁLTALI KÖTELEZET TSÉGVÁLLALÁSKÉNT. AZ ASUS NEM VÁLLAL SEMMINEMŰ FELELŐSSÉGET A KÉZIKÖNYVBEN ELŐFORDULÓ HIBÁKÉRT VAGY PONTATLAN INFORMÁCIÓKÉRT, A BENNE LEÍRT TERMÉKEKET ÉS SZOFTVERT IS BELEÉRTVE.

A jelen kézikönyvben szereplő termékek és cégnevek az adott cégek bejegyzett védjegyei vagy szerzői tulajdona lehetnek vagy sem, és használatuk kizárólag azonosítás vagy magyarázat céljából történik a tulajdonos javára, mindennemű jogsértés szándéka nélkül.

# Tartalomjegyzék

<b>1</b>	<b>Gyors áttekintés</b>	
	A csomag tartalma .....	5
	A ADSL router .....	5
	Rögzítési lehetőségek .....	7
<b>2</b>	<b>Hálózat létrehozása</b>	
	A router elhelyezése .....	8
	Mi szükséges hozzá? .....	9
	Eszközök csatlakoztatása .....	10
	Mielőtt folytatná .....	11
	Tiltsa le a proxy-szervert, ha engedélyezve van. ....	11
	Végezze el a TCP/IP beállításokat, hogy az IP-címet automatikusan lekérje.....	13
	Tiltsa le a betárcsázós kapcsolatot, ha engedélyezve van.	14
	Az ADSL router üzembe helyezése .....	15
<b>3</b>	<b>Konfigurálás web-alapú grafikus felhasználói felületen keresztül</b>	
	Bejelentkezés a web-alapú GUI-ba .....	19
	A Wi-Fi Protected Setup használata (WPS) .....	21
	A vezeték nélküli hálózati biztonság beállítása .....	23
	A hálózati kliensek kezelése .....	25
	Az USB eszköz ellenőrzése .....	26
	Az AiDisk használata FTP szerver és hálózati környezet beállításához .....	28
	A router használata UPnP médiaszerverként .....	30
	EzQoS sávszélesség-kezelés.....	31
	Setting up the bandwidth priority .....	31
	A hálózati forgalom ellenőrzése .....	33
	A speciális beállítások konfigurálása .....	34
	A DHCP szerver beállítása .....	34
	A firmware frissítése .....	36

# Tartalomjegyzék

Beállítások visszaállítása/mentése/feltöltése .....	37
Fájlok megosztása USB háttértáron .....	38
Hálózati nyomtató beállítása .....	41
<b>4 A segédprogramok használata</b>	
Eszközfelderítés .....	45
Firmware helyreállítása .....	46
ADSL beállító varázsló .....	47
<b>5 Hibaelhárítás</b>	
Hibaelhárítás .....	51
ASUS DDNS szolgáltatás .....	54
Gyakran ismétlődő kérdések (GYIK).....	54
<b>Appendices</b>	
Notices .....	56
A gyártó elérhetőségei .....	66
Globális hálózati forróvonal információ .....	67
Globális hálózati forróvonal információ .....	68

# 1 Gyors áttekintés

## A csomag tartalma

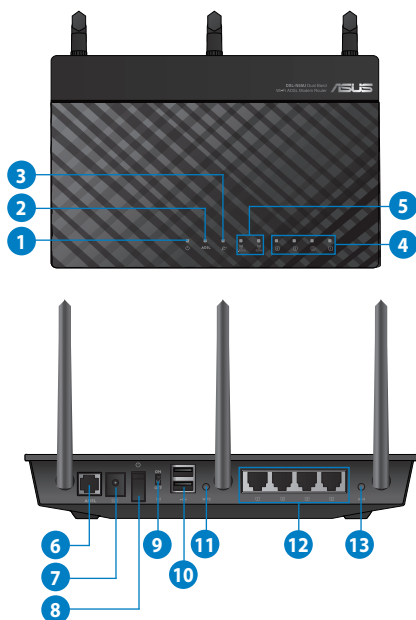
- |   |  |
|---|--|
| <input checked="" type="checkbox"/> DSL-N55U vezeték nélkül | <input checked="" type="checkbox"/> Garanciajegy                                   |
| <input checked="" type="checkbox"/> Hálózati kábel          | <input checked="" type="checkbox"/> Gyors üzembe helyezési útmutató                |
| <input checked="" type="checkbox"/> Hálózati adapter        | <input checked="" type="checkbox"/> Támogató CD (kézikönyv, segédprogram szoftver) |
| <input checked="" type="checkbox"/> Telefonkábel            | <input checked="" type="checkbox"/> Elosztó (típusa térségenként eltérő)           |



### Megjegyzés:

- Ha bármelyik elem sérült vagy hiányzik, vegye fel a kapcsolatot az ASUS-szal műszaki támogatás vagy kérdések ügyében, tekintse meg az ASUS Support Hotline listát a kézikönyv végén.
- Kérjük, őrizze meg az eredeti csomagolást arra az esetre, ha garanciális szolgáltatás keretében javítás vagy csere céljából a készüléket vissza kellene küldeni.

## A ADSL router



- 
- 1 Működésjelző LED**  
**Ki:** Nincs áram.  
**Be:** Az eszköz használatra kész.  
**Lassan villog:** Mentés mód  
**Gyorsan villog:** WPS feldolgozás.
- 
- 2 ADSL LED**  
**Állandó fény:** Az ADSL-kapcsolat létrejött.  
**Felváltva villog és sötét:** Nincs ADSL-kapcsolat, vagy nem lehet ADSL-kapcsolatot létesíteni.
- 
- 3 WAN LED**  
**Ki:** Nincs áramforrás vagy fizikai kapcsolat.  
**Be:** Fizikai kapcsolat áll fenn egy nagy kiterjedésű hálózattal (WAN).
- 
- 4 LAN LED**  
**Ki:** Nincs áramforrás vagy fizikai kapcsolat.  
**Be:** Fizikai kapcsolat áll fenn egy helyi hálózattal (LAN).
- 
- 5 2.4GHz LED / 5GHz LED**  
**Ki:** Nincs 2,4 GHz vagy 5 GHz jel.  
**Be:** A vezeték nélküli rendszer használatra kész.  
**Villog:** Adatok sugárzása vagy fogadása vezeték nélküli kapcsolaton..
- 
- 6 ADSL port**  
Csatlakoztassa elosztóhoz vagy telefon-aljzathoz egy RJ-11 kábel segítségével.
- 
- 7 Tápcsatlakozó (DC-In) bemenet**  
Csatlakoztassa a mellékelt hálózati (AC) adaptert ehhez a csatlakozóhoz, hogy a routert áramforrásról működtesse.
- 
- 8 Főkapcsoló**  
Nyomja meg a gombot a tápfeszültség be-/kikapcsolásához.
- 
- 9 Wi-Fi kapcsoló**  
A WiFi szolgáltatás be-/kikapcsolásához való kapcsoló.
- 
- 10 USB 2.0 csatlakozók**  
USB 2.0 /USB 1.1 eszközök, mint például USB merevlemez-meghajtók vagy USB flash meghajtók csatlakoztathatók az ilyen csatlakozókhoz.  
Csatlakoztassa az iPad USB-kábelét az egyik csatlakozóhoz az iPad feltöltéséhez.  
Csatlakoztassa a nyomtató USB-kábelét az egyik csatlakozóhoz a hálózati nyomtató beállítása érdekében. További információkért forduljon a Nálózáti nyomtató beállítása című fejezethez.
- 
- 11 WPS gomb**  
Ez a gomb a WPS varázslót indítja el.
- 
- 12 LAN portok (1–4)**  
Csatlakoztasson hálózati kábelt e csatlakozókhoz a LAN kapcsolat felépítéséhez.
- 
- 13 Alaphelyzet gomb**  
Ez a gomb alaphelyzetbe állítja a rendszert vagy visszaállítja a gyári alapértékeket.
-



### Megjegyzés:

- Csak a csomagban mellékelte hálózati adaptert használja. Más adapterek használata esetén megsérülhet az eszköz.
- **Műszaki adatok:**

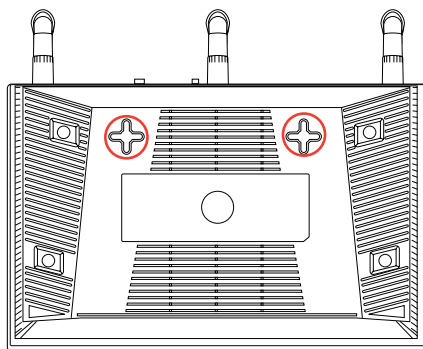
DC tápfeszültség adapter	DC bemenet: +19 V legfeljebb 1,58 A áramerősség mellett,		
Üzemi hőmérséklet	0~40°C	Tárolás	0~70°C
Üzemi páratartalom	50~90%	Tárolás	20~90%

## Rögzítési lehetőségek

Az útválasztó vízszintes, sík felületeken (pl. iratszekrényen vagy könyvespolcon) való elhelyezéshez és használathoz lett kialakítva. Az eszköz falon vagy mennyezeten való rögzítéshez is átalakítható.

### Az ASUS ADSL routert eszköz rögzítése:

1. Keresse meg az alsó részen található két rögzítőkampót.
2. Jelölje be a falon vagy a rögzítésre szánt felületen a két rögzítőkampó helyét.
3. Csavarjon két ST3.5\*40 csavart a megjelölt helyekre úgy, hogy a csavarok feje körülbelül fél centiméterre emelkedjen ki a felületről.



4. A routert a rögzítőkampók segítségével akassza a csavarokra.



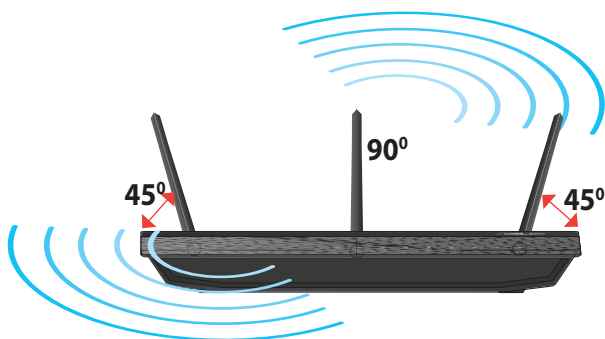
**Megjegyzés:** Ha az ASUS vezeték nélküli ADSL router útválasztót nem lehet a csavarokon rögzíteni, vagy a rögzítés túl laza, állítsa be újra a csavarokat.

## 2 Hálózat létrehozása

### A router elhelyezése

A DSL router és a hálózati eszközök közötti legjobb vezeték nélküli jelátvitel érdekében gondoskodjon a következőkről:

- A vezeték nélküli routert központi területen helyezze el, hogy ideális vezeték nélküli lefedettséget biztosítson valamennyi hálózati eszköz számára.
- Az eszközt tartsa távol a fém akadályoktól és a közvetlen napsütéstől.
- Az eszközt tartsa távol 802.11g vagy csak 20 MHz-en működő Wi-Fi eszközöktől, 2,4 GHz-es működő számítógépes perifériáktól, Bluetooth eszközöktől, vezeték nélküli telefonoktól, transzformátoroktól, nagyteljesítményű motoroktól, fénycsövektől, mikrohullámú sütőktől, hűtőszekrényektől és egyéb ipari berendezésektől a jel akadályozásának elkerülése érdekében.
- Az elöl és hátul elérhető legjobb lefedettség érdekében helyezze a vezeték nélküli routert álló helyzetbe.
- A fent és lent elérhető legjobb lefedettség érdekében helyezze a vezeték nélküli routert döntött helyzetbe.
- A firmware-t mindig a legújabb verzióra frissítse. Látogassa meg az ASUS weboldalát a <http://www.asus.com> címen a legfrissebb firmware-ért.





## Mi szükséges hozzá?

Hálózat felállításához egy vagy két számítógépre van szükség, amelyek kielégítik az alábbi rendszerkövetelményeket:

- Ethernet RJ-45 (LAN) port (10Base-T/100Base-TX/1000BaseTX)
- IEEE 802.11a/b/g/n vezeték nélküli képesség
- Telepített TCP/IP szolgáltatás
- Webböngésző mint például Internet Explorer, Firefox, Safari vagy Google Chrome



### Megjegyzés:

- Amennyibe az Ön számítógépe nem rendelkezik beépített vezeték nélküli funkciókkal, telepíthet IEEE 802.11a/b/g/n kompatibilis WLAN adaptert, hogy számítógépe csatlakozhasson a hálózathoz.
- Hála a kétsávós technológiának, az Ön vezeték nélküli routere egyszerre támogatja a vezeték nélküli jelek továbbítását 2,4 GHz-en és 5 GHz-en. Lehetővé tesz olyan internettel kapcsolatos tevékenységek végzését, mint pl. a szörfölés, e-mail üzenetek olvasása/írása a 2,4 GHz-es sávon, miközben az 5 GHz-es sávon nagyfelbontású audió/videoó fájlok adatfolyamait, pl. filmeket és zenéket tölt le.
- Amennyiben csak egy számítógépet használ, amely egysávós IEEE 802.11b/g/n kompatibilis WLAN adapterrel rendelkezik, csak a 2,4 GHz-es sávot fogja tudni használni.
- Amennyiben csak egy számítógépet használ, amely kétsávós IEEE 802.11a/b/g/n kompatibilis WLAN adapterrel rendelkezik, a 2,4 GHz-es és az 5 GHz-es sávot is fogja tudni használni.
- Amennyiben két számítógépet használ, amelyek kétsávós IEEE 802.11a/b/g/n kompatibilis WLAN adapterrel rendelkeznek, egy időben fogja tudni használni a 2,4 GHz-es és az 5 GHz-es sávot.
- A hálózati eszközöket összekötő RJ-45 Ethernet kábelek hossza nem haladhatja meg a 100 métert.

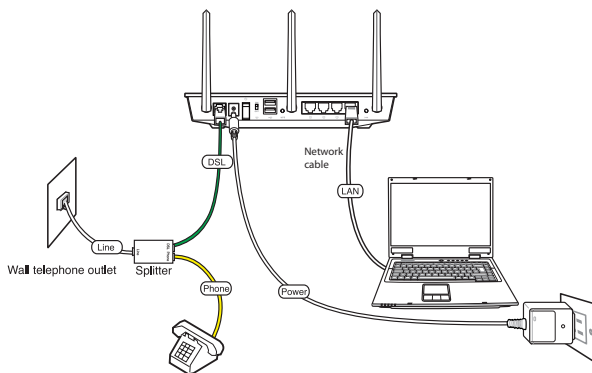
## Eszközök csatlakoztatása



### FONTOS!

- A ADSL router beállításához ajánljuk a vezetékes kapcsolatot, hogy el lehessen kerülni a vezeték nélküli kapcsolat bizonytalanságából eredő, esetleges beállítási problémákat.
- Az ASUS ADSL router üzembe helyezése előtt tegye a következőket:
  - Válassza le a vezetékeket/kábeleket meglévő modeméről. Ha a modem tartalék akkumulátorral rendelkezik, azt is távolítsa el.
  - Indítsa újra a számítógépet (ajánlott).

### Vezetékes kapcsolat



### A vezeték nélküli ADSL router üzembe helyezéséhez:

1. Illessze az elosztó vonalcsatlakozóját a telefoncsatlakozó aljzatba és csatlakoztassa a telefonkészüléket a telefoncsatlakozóhoz.
2. Csatlakoztassa a vezeték nélküli router ADSL csatlakozóját az elosztó DSL csatlakozójához.
3. A mellékelt hálózati kábel segítségével kösse össze a számítógépet az ADSL router LAN csatlakozójával.

## Mielőtt folytatná

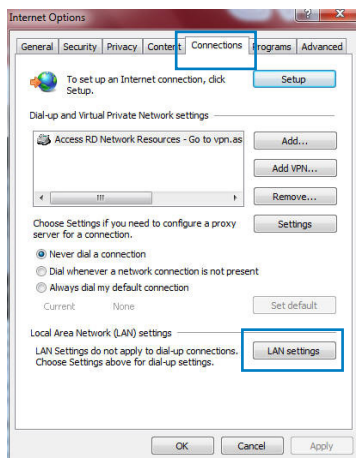


**Megjegyzés:** A ADSL router konfigurálása előtt végezze el az ebben a fejezetben szereplő lépéseket a gazdagép és hálózati kliensek beállításához.

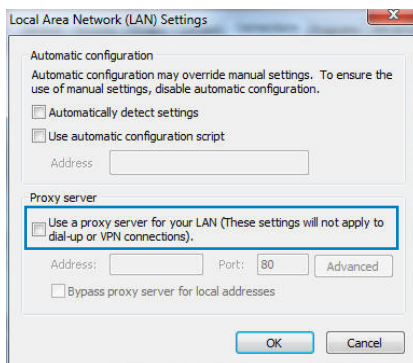
## Tiltsa le a proxy-szervert, ha engedélyezve van.

### Windows® 7

1. Kattintson a **Start** > **Internet Explorer** elemre a böngészőprogram indításához.
2. Kattintson a **Tools (Eszközök)** > **Internet options (Internetbeállítások)** > **Connections (Kapcsolatok)** fül > **LAN settings (Helyi hálózati beállítások)** elemre.

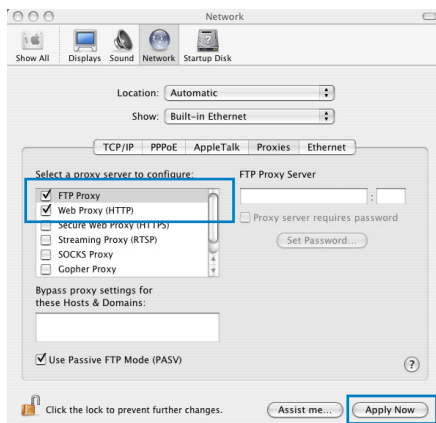


3. A Local Area Network (LAN) Settings (Helyi hálózati [LAN] beállítások) képernyőn szüntesse meg a **Use a proxy server for your LAN (Proxykiszolgáló használata a helyi hálózaton)** jelölőnégyzet bejelölését.
4. Kattintson az **OK** gombra, ha végzett.



## MAC OS

1. A Safari böngészőben kattintson a **Safari > Preferences (Beállítások) > Advanced (Speciális) > Change Settings... (Beállítások módosítása...)** elemre.
2. A Network (Hálózat) képernyőn szüntesse meg az **FTP Proxy** és **Web Proxy (HTTP)** elemek bejelölését.
3. Kattintson az **Apply Now (Alkalmazás most)** gombra, ha végzett.

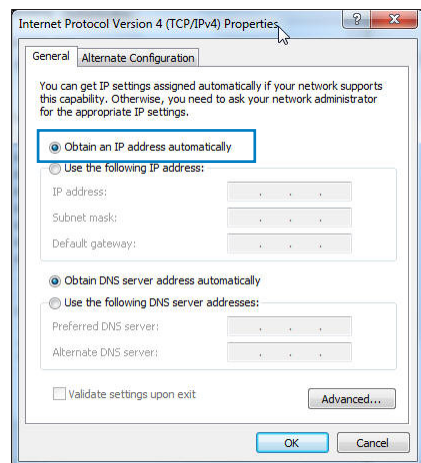
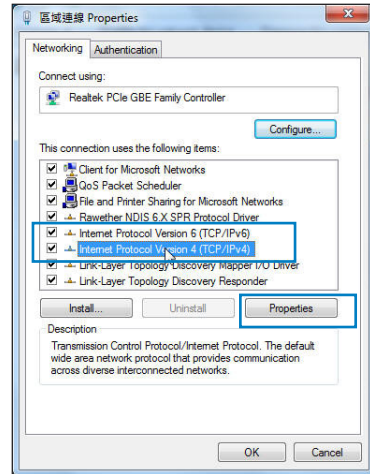


**Megjegyzés:** A proxykiszolgáló letiltását illetően olvassa el a böngésző súgóját.

## Végezze el a TCP/IP beállításokat, hogy az IP-címet automatikusan lekérje.

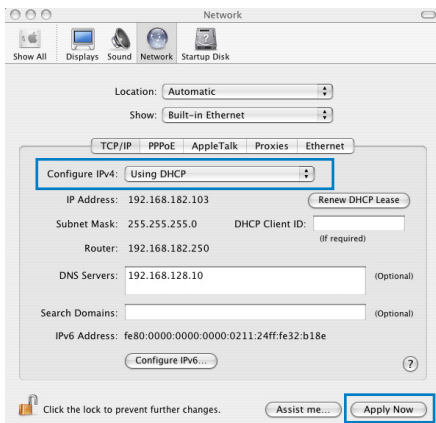
### Windows® 7

1. Kattintson a **Start > Control Panel (Vezérlőpult) > Network and Internet (Hálózat és internet) > Network and Sharing Center (Hálózati és megosztási központ) > Manage network connections (Hálózati kapcsolatok kezelése)** elemre.
2. Jelölje ki az **Internet Protocol Version 4 (TCP/IPv4) (Internet protokoll 4-es verzió (TCP/IPv4))** vagy az **Internet Protocol Version 6 (TCP/IPv6) (Internet protokoll 6-os verzió (TCP/IPv6))** elemet, majd kattintson a **Properties (Tulajdonságok)** gombra.
3. Az IPv4 IP beállítások automatikus lekéréséhez jelölje meg az **Obtain an IP address automatically (IP-cím automatikus kérése)** jelölőnégyzetet.  
Az IPv6 IP beállítások automatikus lekéréséhez jelölje meg az **Obtain an IPv6 address automatically (IPv6-cím automatikus kérése)** jelölőnégyzetet.
4. Kattintson az **OK** gombra, ha végzett.



## MAC OS

1. Kattintson a képernyő bal felső sarkában lévő Apple ikonra.
2. Kattintson a **System Preferences (Rendszerbeállítások) > Network (Hálózat) > Configure... (Konfigurálás...)** elemre.
3. A **TCP/IP** fülön jelölje meg a **Using DHCP (DHCP használata)** elemet a **Configure IPv4 (IPv4 konfigurálása)** legördülő választéklistán.
4. Kattintson az **Apply Now (Alkalmazás most)** gombra, ha végzett.

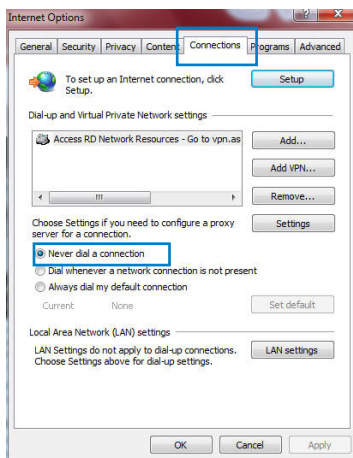


**Megjegyzés:** Tekintse meg operációs rendszere súgó és támogatás szolgáltatását a számítógép TCP/IP beállításainak konfigurálását illetően.

## Tiltsa le a betárcsázós kapcsolatot, ha engedélyezve van.

### Windows 7

1. Kattintson a **Start > Internet Explorer** elemre a böngészőprogram indításához.
2. Kattintson a **Tools (Eszközök) > Internet options (Internetbeállítások) > Connections (Kapcsolatok)** fülre.
3. Jelölje be a **Never dial a connection (Nincs automatikus tárcsázás)** jelölőnégyzetet.
4. Kattintson az **OK** gombra, ha végzett.



**Megjegyzés:** Megjegyzés: a betárcsázós kapcsolat letiltását illetően tekintse meg böngészője súgóját.

## Az ADSL router üzembe helyezése

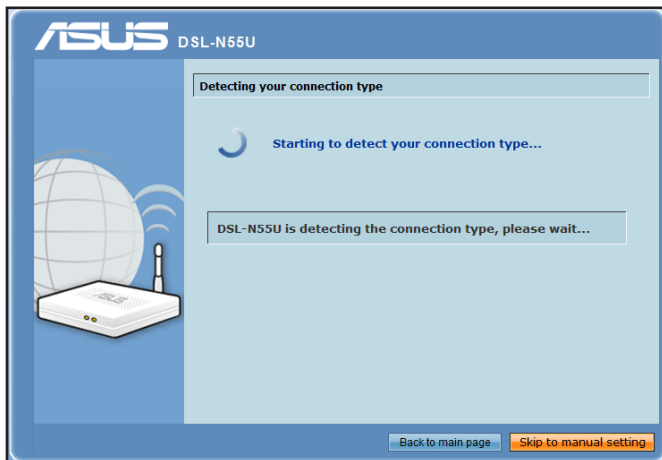
1. Mielőtt hozzáfogna az ADSL beállítások elvégzéséhez, győződjön meg arról, hogy a DSL-N55U előlapján lévő ADSL kijelző nem villog.



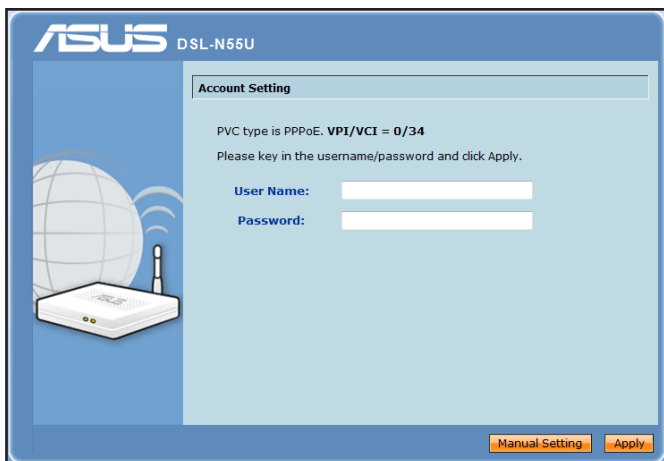
2. Indítsa el a böngészőprogramot. A QIS weboldal automatikusan megjelenik és elkezd észlelni a kapcsolat típusát, a VPI/VCI értéket és beágyazási módot.



**Megjegyzés:** Ha a QIS weblap nem jelenik meg a böngészőprogram indítása után, tiltsa le a böngészőprogram proxy-beállításait.



3. Gépelje be a felhasználónevet és a jelszót. Kattintson az **Apply (Alkalmaz)** gombra.



Ha a QIS nem tudja automatikusan érzékelni az Ön internet-kapcsolatának típusát, kattintson a **Manual Setting (Manuális beállítás)** elemre, ahol kézzel beállíthatja az internet-kapcsolatot.

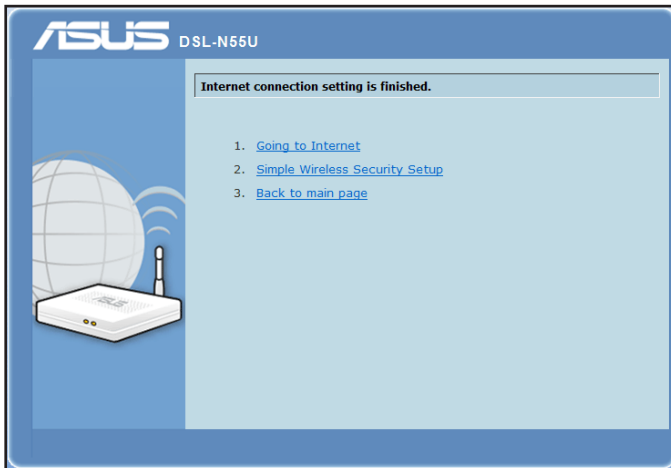


### Megjegyzés:

- Az ilyen beállítás során a PPPoE internet-kapcsolattípus használatos. A beállítási képernyő a különböző internet-kapcsolatok típusától függően eltérő lehet.
- Szerezze be az internet-kapcsolathoz szükséges információkat, pl. felhasználónév és jelszó az internet-szolgáltatótól (ISP).

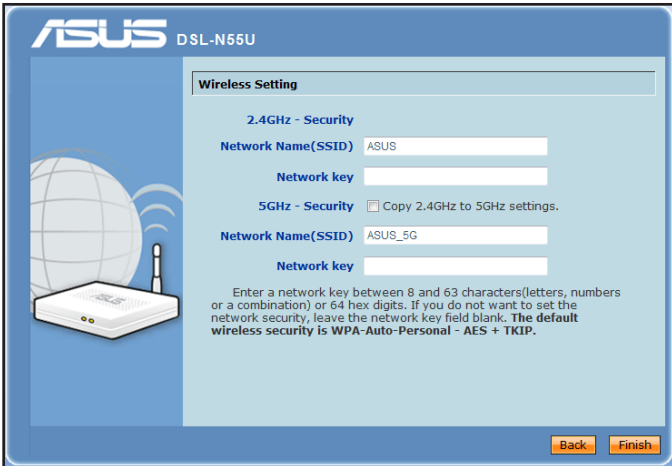


4. Az internet-kapcsolat beállítása ezzel befejeződött.



- Kattintson a **Going to Internet** (Internetre lépés) elemre, hogy az interneten szörfölhessen.
- Kattintson a **Simply Wireless Security Setting** (Egyszerű vezeték nélküli biztonsági beállítás) elemre, hogy elvégezze az alapvető biztonsági beállításokat, beleértve az SSID, hitelesítés és titkosítási módszer beállítását is a vezeték nélküli routeren. (Ajánlott)
- Kattintson **Back to main page page** (Vissza a kezdőlapra) elemre, hogy visszalépjen a webes GUI kezdőlapjára.

5. Módosítsa a hálózatnevet (ajánlott), és adja meg a jelszót a biztonságos 2,4 GHz és 5 GHz vezeték nélküli környezet beállításához.



The image shows the ASUS DSL-N55U Wireless Setting web interface. On the left is a graphic of the router and a globe. The main area is titled 'Wireless Setting' and contains two sections: '2.4GHz - Security' and '5GHz - Security'. The 2.4GHz section has fields for 'Network Name(SSID)' (containing 'ASUS') and 'Network key'. The 5GHz section has a checkbox for 'Copy 2.4GHz to 5GHz settings.', a 'Network Name(SSID)' field (containing 'ASUS\_5G'), and a 'Network key' field. A note at the bottom explains the network key requirements and the default security protocol. At the bottom right are 'Back' and 'Finish' buttons.

**ASUS** DSL-N55U

**Wireless Setting**

**2.4GHz - Security**

**Network Name(SSID)**

**Network key**

**5GHz - Security** ☐ Copy 2.4GHz to 5GHz settings.

**Network Name(SSID)**

**Network key**

Enter a network key between 8 and 63 characters(letters, numbers or a combination) or 64 hex digits. If you do not want to set the network security, leave the network key field blank. **The default wireless security is WPA-Auto-Personal - AES + TKIP.**

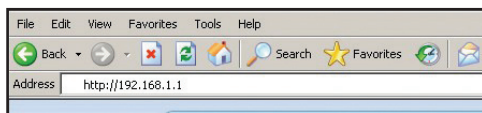
### 3 Konfigurálás web-alapú grafikus felhasználói felületen keresztül

#### Bejelentkezés a web-alapú GUI-ba

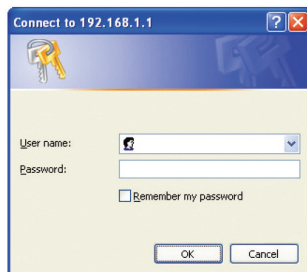
Az ASUS ADSL router magától értetődő web-alapú grafikus felhasználói felülettel (GUI) rendelkezik, amely lehetővé teszi a ADSL router funkcióinak konfigurálását böngészőprogram, pl. Internet Explorer, Firefox, Safari vagy Google Chrome segítségével.

#### A web-alapú GUI-ba történő bejelentkezéshez:

1. A webböngésző programban, pl. Internet Explorer, Firefox, Safari vagy Google Chrome, manuálisan gépelje be a ADSL router alapértelmezett IP-címét: **192.168.1.1**



2. A bejelentkezési oldalon billentyűzze be az alapértelmezett felhasználónevet (**admin**) és jelszót (**admin**).



#### Megjegyzés:

- A hálózati kliensek esetében győződjön meg arról, hogy a TCP/IP beállításokat úgy végezte el, hogy az IP-címet automatikusan lekérje, letiltotta a proxykiszolgáló beállításokat és a betárcsázós beállításokat és megszüntette a betárcsázós kapcsolatot.
- További részletekért tekintse meg a felhasználói útmutató **Mielőtt továbblépne** című részét.

3. ADSL a router web-alapú GUI oldala. A különféle vezeték nélküli beállítások konfigurálásához használja a web-alapú GUI-t.



## A Wi-Fi Protected Setup használata (WPS)

A WPS (Wi-Fi Protected Setup) lehetővé teszi a biztonságos és védett vezeték nélküli hálózat egyszerű beállítását.



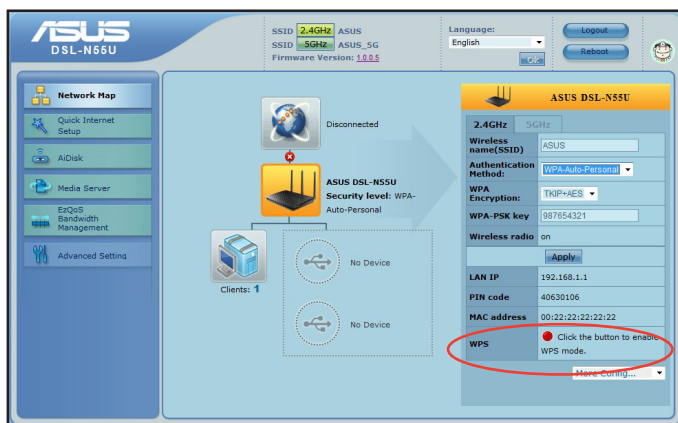
### Megjegyzés:

- Győződjön meg arról, hogy WPS funkcióval rendelkező vezeték nélküli LAN adaptert használ a hálózati klienseken.
- Windows® operációs rendszerek és vezeték nélküli LAN kártyák/adapterek, amelyek támogatják a WPS funkciót:

Támogatott operációs rendszerek	Wireless Adapter Support
Windows Vista 32/64 Windows 7 32/64 Windows 2008	ASUS/Intel vezeték nélküli LAN-kártya (a WL-167g és WL-160W nem támogatott) ASUS WL-167g v2 meghajtó (3.0.6.0-s verzió vagy újabb) ASUS WL-160N/WL-130N meghajtó (3.0.6.0-s verzió vagy újabb)
Windows XP SP2/SP3 Windows 2003 32-bit SP2/SP3	ASUS/Intel vezeték nélküli LAN-kártya (a WL-167g és WL-160W nem támogatott) ASUS WL-167g v2 meghajtó (1.2.2.0-s verzió vagy újabb) ASUS WL-160N/WL-130N meghajtó (1.0.4.0-s verzió vagy újabb)
Windows XP/2003 64-bit Windows XP 32-bit SP1 / XP 32-bit Windows 2003 32-bit SP1 / 2003 32-bit Windows 2000 SP4	ASUS vezeték nélküli LAN-kártya ASUS WLAN Utility segédprogrammal ASUS WL-167g v2 meghajtó (1.2.2.0-s verzió vagy újabb) ASUS WL-160N/WL-130N meghajtó (1.0.4.0-s verzió vagy újabb)

## A WPS használatához:

1. A WPS mezőben kattintson a vörös gombra a WPS Nyomógombos Konfigurálás indításához.



**Megjegyzés:** Az ADSL routeren is megnyomhatja a WPS gombot a hálózati adapteren a WPS Nyomógombos Konfigurálás indításához.

2. Kövesse a képernyőn megjelenő utasításokat a vezeték nélküli hálózat beállításának elvégzéséhez.



**FONTOS!** Szerezze be az internetkapcsolathoz szükséges információkat az internet-szolgáltatótól (ISP).

## A vezeték nélküli hálózati biztonság beállítása

A hálózat rosszindulatú támadásokkal és engedély nélküli eléréssel szembeni védelmének érdekében el kell végeznie a biztonsági beállításait.

### A vezeték nélküli hálózati biztonság beállításához:

1. Írja be a következőt a böngészőprogram címsorába:  
**192.168.1.1.**
2. A bejelentkezési ablakban billentyűzze be az alapértelmezett felhasználónevet (**admin**) és jelszót (**admin**) a megfelelő mezőkbe, majd kattintson az **OK** gombra. Megjelenik a router web-alapú GUI oldala.
3. A **Network Map (Hálózatterkép)** képernyőn jelölje ki a **System status (Rendszerállapot)** ikont, hogy megjelenítse a vezeték nélküli biztonsági beállításokat, mint pl. SSID, biztonság szintje és titkosítási beállítások.



**Megjegyzés:** A 2,4 GHz-es és 5 GHz-es sávhoz eltérő vezeték nélküli biztonsági beállításokat használhat.

### 2,4 GHz biztonsági beállítások



## 5GHz biztonsági beállítások



4. A **Wireless name (SSID) (Vezeték nélküli hálózat neve (SSID))** mezőbe billentyűzzön be egy egyedi nevet a vezeték nélküli hálózat számára.
5. A **Security Level (Biztonság szintje)** legördülő listán válassza ki a vezeték nélküli hálózat titkosítási módszerét.



**FONTOS!** Az IEEE 802.11n szabvány nem teszi lehetővé a High Throughput with WEP (Nagy áteresztő-képesség WEP-pel) vagy a WPA-TKP használatát unicast rejtjelként. Ha ezeket a titkosítási módszereket használja, az adatátviteli sebesség az IEEE 802.11g 54 Mbps kapcsolat sebességére fog csökkenni.

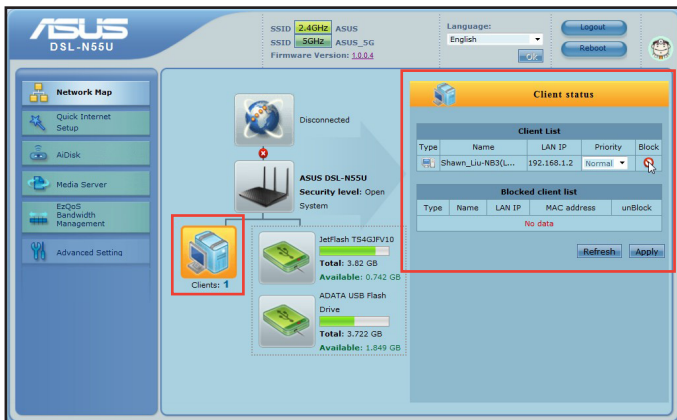
6. Billentyűzze be biztonsági jelszavát.
7. Kattintson az **Apply (Alkalmaz)** gombra, ha végzett.



# A hálózati kliensek kezelése

## A hálózati kliensek kezeléséhez:

1. Indítsa el a DSL router web-alapú GUI-ját.
2. A **Network Map (Hálózatterkép)** képernyőn jelölje ki a **Client Status (Kliens állapot)** ikont, hogy megjelenítse a vezeték nélküli kliensek adatait.



3. A Client List (Klienslista) alatti **Priority (Elsőbbség)** mezőben be tudja állítani az egyes kliensek adatcsomagjainak elsőbbségét mint **Normal (Normál)**, **High (Magas)** vagy **Low (Alacsony)**.



**Megjegyzés:** Az elsőbbség beállításokat az **Advanced Setting (Speciális beállítások) > WAN > QoS** fülön is törölheti.

4. Ahhoz, hogy egy kliens hálózatelérését blokkolhassa, jelölje ki a klienst, majd kattintson a **Block (Blokkolás)** elemre.



**Megjegyzés:** A MAC-szűrést az **Advanced Setting (Speciális beállítások) > Firewall (Tűzfal) > MAC Filter (MAC-szűrő)** fülön is törölheti.

## Az USB eszköz ellenőrzése

Az ASUS ADSL router két darab USB 2.0 csatlakozót kínál USB-háttértárak, USB-kamera és USB-nyomtató csatlakoztatásához, így ellenőrizheti a munkakörnyezetet, adatokat és nyomtatót oszthat meg a hálózaton a felhasználók között.



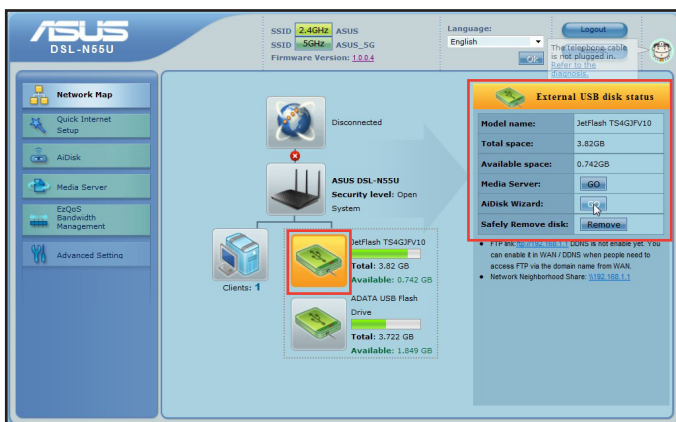
**Megjegyzés:** ahhoz, hogy ezt a szolgáltatást használni tudja, USB-háttértárat, pl. USB-merevlemez kell csatlakoztatnia a ADSL router hátlapján lévő USB 2.0 csatlakozóhoz. Tekintse meg a Plug-n-Share lemez támogatási listáját a <http://event.asus.com/2009/networks/printersupport/dsl-n55u.htm>.



**FONTOS!** Ahhoz, hogy a hálózati kliensek számára lehetővé tegye az USB eszköz elérését, felhasználói fiókot kell létrehoznia. További részletekért tekintse meg **Az AiDisk használata FTP szerver és hálózati környezet beállításához** című részt a használati utasításban.

## Az USB eszköz ellenőrzéséhez:

1. Indítsa el a ADSL router web-alapú GUI-ját.
2. A **Network Map (Hálózattérkép)** képernyőn, jelölje ki az **USB Disk Status (USB lemez állapota)** ikont, hogy megjelenítse az USB eszköz adatait.



3. Az **Media Server (médiaszerver)** mezőben kattintson a **GO (UGRÁS)** gombra, hogy lehetővé tegye az UPnP (Universal Plug and Play) eszközök, mint pl. PS3 konzol számára, hogy hozzáférjenek az USB lemezen lévő multimédia fájlokhoz.



**Megjegyzés:** További részletekért tekintse meg **A router használata mint UPnP médiaszerver** című részt e használati utasításban.

4. Az **AiDisk Wizard (AiDisk varázsló)** mezőben kattintson a **GO (UGRÁS)** gombra, hogy FTP szervert állíthasson be internetes fájlmegosztáshoz.



**Megjegyzés:**

- További részletekért tekintse meg **Az AiDisk használata FTP szerver és hálózati környezet beállításához** című részt a használati utasításban.
- **Az USB külső HDD/Flash meghajtóról:**
  - A ADSL router működik a legtöbb USB HDDs/Flash lemezekkel és a támogatja az írást/olvasást FAT16, FAT32, EXT2, EXT3 és NTFS fájlrendszerek esetében.
  - Az USB lemez biztonságos eltávolításához indítsa el a webes GUI-t (<http://192.168.1.1>), majd a **Network Map (Hálózattérkép)** oldal > **External USB disk status (Külső USB lemez állapota)** > **Safely Remove disk (Lemez biztonságos eltávolítása)** mezőjében kattintson a **Remove (Eltávolítás)** elemre.
  - Az USB lemez helytelen eltávolítása fájlhibákat eredményezhet.

# Az AiDisk használata FTP szerver és hálózati környezet beállításához

Az AiDisk FTP kiszolgáló beállítását és USB-lemez tartalmának megosztását teszi lehetővé a hálózaton lévő kliensek között.



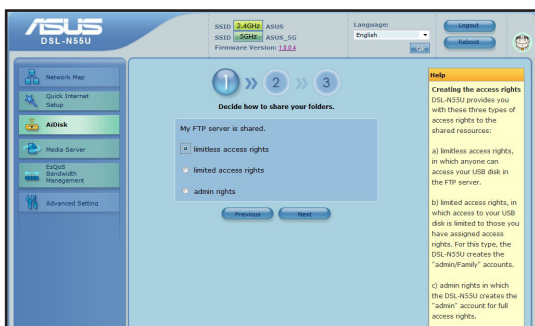
**Megjegyzés:** az AiDisk használata előtt győződjön meg arról, hogy USB-lemez csatlakozik a ADSL router USB-csatlakozójához.

## Az AiDisk használata:

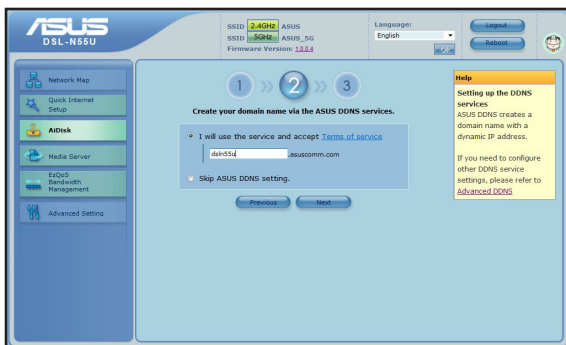
1. Kattintson az **AiDisk** elemre a képernyő bal oldali részén lévő navigációs menüben.
2. Az **Welcome to AiDisk wizard (AiDisk varázsló üdvözlőképernyőn)** kattintson a **Go (Ugrás)** elemre.



3. Válassza ki a kliensekhez rendelendő jogosultságokat, amelyek szerint elérhetik a megosztott adatokat.



4. Ha saját tartománynevet kíván létrehozni FTP oldalához az ASUS DDNS szolgáltatás segítségével, jelölje ki az **I will use the service and accept the Terms of service (Használok a szolgáltatást és elfogadom a használat feltételeit)** elemet, majd billentyűzze be a tartománynevet.
5. Kattintson a **Next (Tovább)** gombra a beállítások befejezéséhez.



6. Ha végzett, kattintson a **Finish (Befejezés)** elemre.
7. Indítson el egy böngészőprogramot vagy harmadik fél FTP klienst, majd billentyűzze be az Ön által korábban létrehozott ftp hivatkozást (**ftp://<tartománynév>**).

## A router használata UPnP médiaszerverként

A vezeték nélküli router lehetővé teszi az UPnP (Universal Plug and Play) eszközök, mint pl. PS3 vagy Xbox 360 konzol eszköz számára, hogy hozzáférjenek a vezeték nélküli routerhez csatlakoztatott USB lemezen lévő multimédia fájlokhoz.



**Megjegyzés:** az UPnP médiaszerver funkció használatához vezeték nélküli kártyát kell telepítenie az UPnP eszközre.

### A router használata UPnP szerverként:

1. Kattintson az **Media Server (médiaszerver)** elemre a képernyő bal oldali részén lévő navigációs menüben.
2. Jelölje ki az **Enabled (Engedélyezett)** elemet. A vezeték nélküli router így készen áll az USB-merevlemezén tárolt médiafájlok megosztására.



**Megjegyzés:** Az UPnP eszköznek a vezeték nélküli routerhez történő csatlakoztatásával és az USB lemezen lévő médiafájlok elérésével kapcsolatos részleteket az UPnP eszköz használati utasításában találja meg.



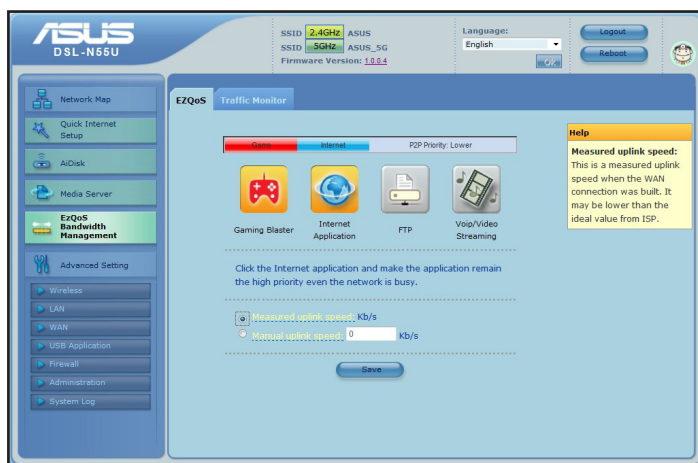
**FONTOS!** További részletekért az USB lemezen lévő fájlok/ tartalom megosztásával kapcsolatban tekintse meg a használati utasítás **további részletekért tekintse meg a Fájlok megosztása USB háttértáron című részt ebben a használati utasításban** című fejezetét.

## EzQoS sávszélesség-kezelés

Az EzQoS sávszélesség-kezelés lehetővé teszi a sávszélesség elsőbbségének beállítását és a hálózati forgalom szabályozását.





### Setting up the bandwidth priority

1. Kattintson az **EzQoS Bandwidth Management (EzQoS sávszélesség-kezelés)** elemre a képernyő bal oldali részén lévő navigációs menüben.



**Megjegyzés:** Manuálisan billentyűzze be a kapcsolati sebességet annak megakadályozásához, hogy a router rossz kapcsolati sebességet észleljen labilis hálózatról

2. Kattintson a négy alkalmazás egyikére, hogy beállítsa a sávszélesség elsőbbségét:

Ikon	Leírás
	<b>Gaming Blaster</b> A router a játékforgalmat kezeli elsődleges fontosságúként.
	<b>Internet alkalmazás</b> A router az e-mail, webböngészés és egyéb internet-alkalmazásokat kezeli elsődleges fontosságúként
	<b>AiDisk</b> A router az adatok letöltési/feltöltési forgalmát az FTP kiszolgáló viszonylatában kezeli elsődleges fontosságúként.
	<b>Voip/Videó adatfolyam</b> A router az audió/videó forgalmat kezeli elsődleges fontosságúként.

3. Kattintson a **Save (Mentés)** gombra a beállítások mentéséhez.

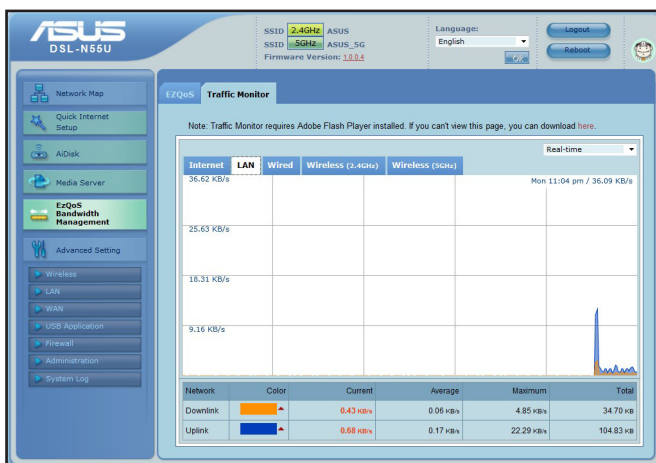


## A hálózati forgalom ellenőrzése

The Traffic Monitor page allows you to assess the bandwidth usage and speed of your Internet, LAN, Wired, WLAN (2.4GHz or 5GHz) connections.

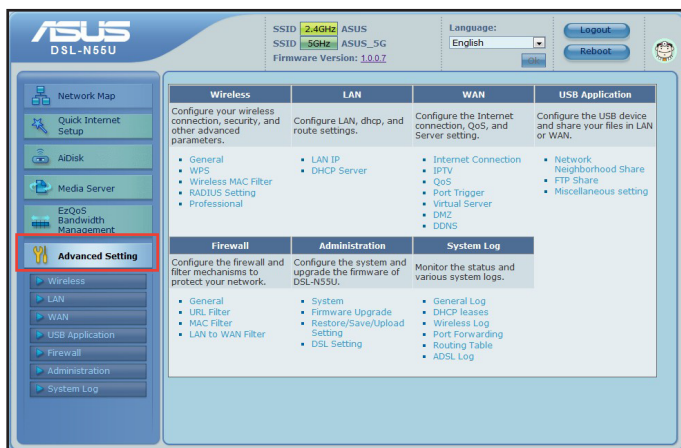
### A hálózati forgalom ellenőrzéséhez:

1. Kattintson az **EzQoS Bandwidth Management (EzQoS sávszélesség-kezelés) > Traffic Monitor(Forgalom-ellenőrzés)** fülre.
2. Válassza ki a megfigyelni kívánt szolgáltatásokat/hélozattípusokat a listáról: **Internet, LAN, Wired (Vezetékes), Wireless (2.4GHz)** (Vezeték nélküli [2,5 GHz] és, and **Wireless (Vezeték nélküli) (5GHz)**.
3. A legördül listáról válassza a **Real-time** elemet mint a megfigyelés típusa.



## A speciális beállítások konfigurálása

Az Advanced Setting (Speciális beállítások) lehetővé teszi a ADSL router speciális beállításainak elvégzését.



## A DHCP szerver beállítása

Engedélyezheti ADSL router **DHCP Server (DHCP Szerver)** funkcióját, hogy a hálózati kliensek automatikusan lekérhessék az IP-címeket a vezeték nélküli routerről.



**Megjegyzés:** Az ASUS ADSL router legfeljebb 253 IP-cím használatát támogatja a hálózaton.

## A DHCP szerver beállításához:

1. Kattintson az **Advanced Setting (Speciális beállítások)** elemre a képernyő bal oldali részén lévő navigációs menüben.
2. A **LAN** menüben kattintson a **DHCP Server (DHCP szerver)** elemre.

LAN - DHCP Server	
DSL-N55U supports up to 253 IP addresses for your local network. The IP address of a local machine can be assigned manually by the network administrator or obtained automatically from DSL-N55U if the DHCP server is enabled.	
Enable the DHCP Server?	<input checked="" type="radio"/> Yes <input type="radio"/> No
DSL-N55U's Domain Name:	<input type="text"/>
IP Pool Starting Address:	<input type="text" value="192.168.1.2"/>
IP Pool Ending Address:	<input type="text" value="192.168.1.254"/>
Lease Time:	<input type="text" value="86400"/> sec
Default Gateway:	<input type="text"/>

3. Az **Enable the DHCP Server? (A DHCP szerver engedélyezése?)** mezőben jelölje be a **Yes (Igen)** elem jelölőnégyzetét.
4. Az **IP Pool Starting Address (IP csoport kezdő címe)** mezőbe billentyűzze be a kezdő IP-címet.
5. Az **IP Pool Ending Address (IP csoport záró címe)** mezőbe billentyűzze be a záró IP-címet.
6. A **Lease Time (Bérleti idő)** mezőbe billentyűzze be azon időt, aminek elteltével lejárnak az IP-címek és a ADSL router új IP-címeket oszt ki a hálózaton lévő klienseknek.



### FONTOS!

- Az IP csoport kezdő és záró címéhez a következők használata javasolt:
  - **IP-cím:** 192.168.1.xxx (az xxx bármilyen szám lehet 2 és 254 között)
- A IP csoport kezdő címe nem lehet nagyobb, mint az IP csoport záró címe.

## A firmware frissítése



---

**Megjegyzés:** Töltse le a legfrissebb firmware-verziót az ASUS weboldáról: <http://www.asus.com>

---

### A firmware frissítése:

1. Kattintson az **Advanced Setting (Speciális beállítások)** elemre a képernyő bal oldali részén lévő navigációs menüben.
2. Az **Administration (Kezelés)** menüben kattintson a **Firmware Upgrade (Firmware frissítés)** gombra.
3. A **New Firmware File (Új firmware-fájl)** mezőben kattintson a **Browse (Tallózás)** gombra, hogy megkeresse az új firmware-t a számítógépen.
4. Kattintson az **Upload (Feltöltés)** gombra. A feltöltési folyamat körülbelül három percet vesz igénybe.



---

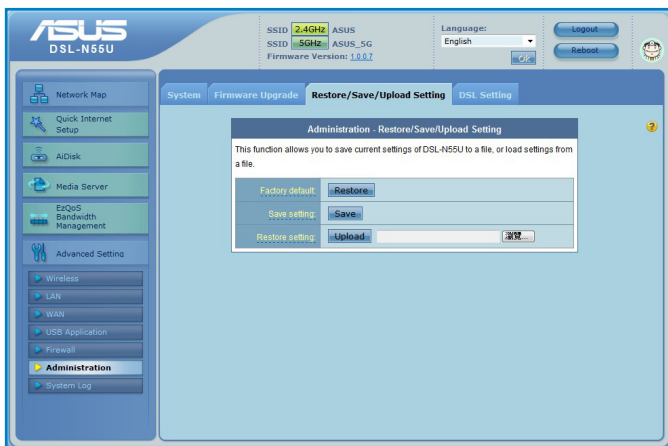
**Megjegyzés:** Ha a frissítés sikertelen, a ADSL router automatikusan vészhelyzeti vagy meghibásodási módba lép és az előlapon lévő LED kijelző lassan villog. A rendszer visszaállításához használja a Firmware helyreállítása (Firmware-helyreállítás) segédprogramot.

---

## Beállítások visszaállítása/mentése/feltöltése

### A beállítások visszaállítása/mentése/feltöltése:

1. Kattintson az **Advanced Setting (Speciális beállítások)** elemre a képernyő bal oldali részén lévő navigációs menüben.



2. Az **Administration (Kezelés)** menüben kattintson a **Restore((Beállítás visszaállítása)/Save(mentése)/Upload Setting (feltöltése)** elemre.
3. Jelölje ki a végrehajtandó feladatot:
  - A gyári beállítások visszaállításához kattintson a **Restore (Visszaállítás)** elemre, majd kattintson az **OK** gombra a megerősítést kérő üzenetben.
  - Az aktuális rendszerbeállítások mentéséhez kattintson a **Save (Mentés)** gombra, majd kattintson a **Save (Mentés)** elemre a fájl letöltésére való ablakban, hogy a rendszerfájl a kívánt helyre mentse.
  - Korábbi rendszerbeállítások visszaállításához kattintson a **Browse (Tallózás)** gombra a visszaállítandó rendszerfájl megkeresése érdekében, majd kattintson az **Upload (Feltöltés)** gombra.

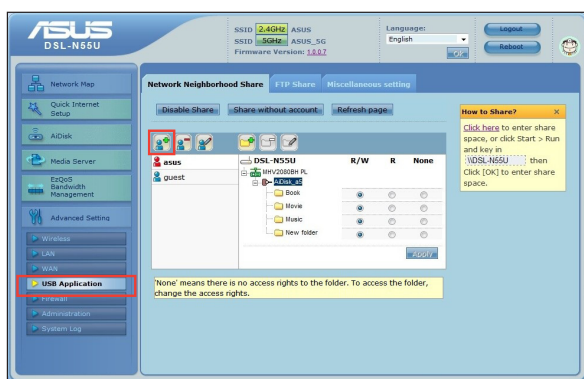
## Fájlok megosztása USB háttértáron


### Felhasználói fiók létrehozása

Ahhoz, hogy az USB-háttértár adatait megoszthassa, felhasználói fiókokat kell létrehoznia.

### Felhasználói fiók létrehozása:

1. Kattintson az **Advanced Setting (Speciális beállítások) > USB Application (USB-alkalmazás)** elemre a képernyő bal oldali részén lévő navigációs menüben.



2. Kattintson a **Share with account (Megosztás fiókon keresztül)** elemre, majd az **OK** gombra a megosztó szolgáltatás engedélyezéséhez.
3. Kattintson a Fiók hozzáadása  ikonra.
4. Az **Account (Fiók)** és **Password (Jelszó)** mezőkbe billentyűzze be a hálózaton lévő kliens/számítógép nevét és jelszavát. Adja meg újra a jelszót a megerősítéséhez. Kattintson az **Add (Hozzáadás)** elemre, hogy hozzáadja a fiókot a listához.

### Elérési jogosultságok kiosztása

#### Elérési jogosultságok kiosztása:

1. Kattintson az **Advanced Setting (Speciális beállítások) > USB Application (USB-alkalmazás)** elemre a képernyő bal oldali részén lévő navigációs menüben.
2. Jelölje ki azon fiókot, amelyhez elérési jogosultságot kíván rendelni.

3. A fájlmappa listán jelölje ki az adott fájlmappákhoz rendelni kívánt elérési jogosultságokat:
  - **R/W:** ezzel a lehetőséggel olvasási/írási jogosultságokat rendelhet egy adott fájlmappához.
  - **R:** ezzel a lehetőséggel csak olvasási jogosultságokat rendelhet egy adott fájlmappához.
  - **None:** ezt a lehetőséget akkor válassza, ha nem kíván megosztani egy adott fájlmappát.
4. Kattintson az **Apply (Alkalmaz)** gombra a módosítások alkalmazásához.
5. A **Miscellaneous setting (Vegyes beállítások)** fülön a Work Group elemet állítsa **WORKGROUP (MUNKACSOPORT)** beállításra, hogy engedélyezze a **WORKGROUP (MUNKACSOPORT)** tartományon belüli összes számítógépe számára a ADSL router USB-háttértárának elérését.
6. Nyissa meg a **My Network Place (Hálózati helyek)** elemet a vezeték nélküli routerhez csatlakozó számítógépről. Kattintson a **view work group computers (munkacsoport számítógépeinek megtekintése)** elemre, és láthatja a vezeték nélküli routert a **Workgroup (Munkacsoport)** kategória alatt. Az USB-háttértáron lévő fájlok most már a hálózat összes számítógépe számára elérhetőek.

## Fájlok megosztása FTP szerveren keresztül

Az ASUS ADSL router lehetővé teszi az USB-háttértáron lévő fájlok megosztását LAN hálózatba kapcsolt számítógépekkel az interneten egy FTP szerveren keresztül.



**FONTOS!** Ahhoz, hogy ezt a szolgáltatást használni tudja, USB-háttértárat, pl. USB-merevlemez kell csatlakoztatnia a ADSL router hátlapján lévő USB 2.0 csatlakozóhoz. Látogassa meg az ASUS webhelyét ([www.asus.com](http://www.asus.com)) a HD fájlrendszer-támogató táblázatot illetően.



**Megjegyzés:** Győződjön meg arról, hogy biztonságosan eltávolította az USB-lemezt. Az USB lemez helytelen eltávolítása fájlhibákat eredményezhet.

## Fájlok megosztásához FTP szerveren keresztül:

1. Győződjön meg arról, hogy megfelelően beállította FTP szerverét az AiDisk alkalmazás segítségével.



**Megjegyzés:** További részletekért tekintse meg **Az AiDisk használata FTP szerver és hálózati környezet beállításához** című részt a használati utasításban.

2. Engedélyezze a DDNS szolgáltatást FTP szerver eléréséhez. Ehhez kövesse az alábbi lépéseket:
  - a. A navigációs menüben kattintson az **Advanced (Speciális) > WAN > DDNS** fülre.
  - b. Az **Enable the DDNS Client? (A DDNS kliens engedélyezése?)** mezőben jelölje be a **Yes (Igen)** elem jelölőnégyzetét.
  - c. Billentyűzze be **User Name or E-mail Address (Felhasználónevet vagy E-mail címét)** és **Password or DDNS key (Jelszavát vagy DDNS kulcsát)**.
  - d. Billentyűzze be **Host Name (Gépnevét)**. TA formátum a következő: **xxx.asuscomm.com**, ahol az xxx a gépnév.
  - e. Ha végzett, kattintson az **Apply (Alkalmaz)** gombra.
3. A navigációs menüben kattintson az **Advanced Setting (Speciális beállítások) > USB Application (USB alkalmazás) > FTP Share (FTP megosztás)** fülre, majd jelölje ki azon fiókot, amelyhez eléri jogosultságot kíván rendelni. 4. A fájlmappa listán jelölje ki az adott fájlmappákhoz rendelni kívánt elérési jogosultságokat:
  - **R/W:** ezzel a lehetőséggel olvasási/írási jogosultságokat rendelhet egy adott fájlmappához.
  - **W:** ezzel a lehetőséggel csak írási jogosultságokat rendelhet egy adott fájlmappához.
  - **R:** ezzel a lehetőséggel csak olvasási jogosultságokat rendelhet egy adott fájlmappához.
  - **None:** ezt a lehetőséget akkor válassza, ha nem kíván megosztani egy adott fájlmappát.
4. Kattintson az **Apply (Alkalmaz)** gombra a módosítások alkalmazásához.
6. Az FTP szerver eléréséhez billentyűzze be az **ftp://<gépnév>.asuscomm.com** ftp hivatkozást, valamint felhasználónevet és jelszavát a böngészőprogram vagy harmadik fél FTP segédprogramjában.



## Hálózati nyomtató beállítása

Használja a Network Printer Setup (Hálózati nyomtató beállítása) segédprogramot USB-nyomtató beállításához a vezeték nélküli routeren, és arra, hogy a hálózaton lévő kliensek számára lehetővé tegye az USB-nyomtató elérését.



### Megjegyzés:

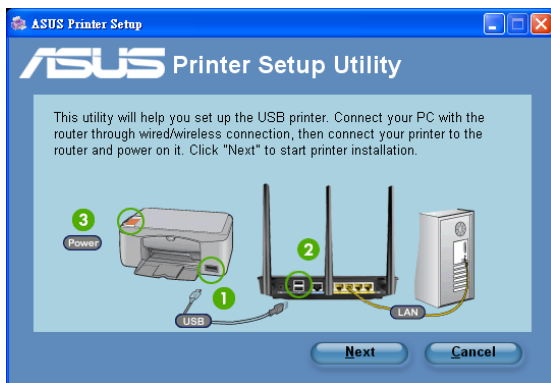
- Annak ellenőrzéséhez, hogy az USB-nyomtató kompatibilis-e az ASUS vezeték nélküli routerrel, tekintse meg a Plug-n-Share lemez támogatási listát a <http://event.asus.com/2009/networks/printersupport/dsl-n55u.htm>

### USB-nyomtató beállítása:

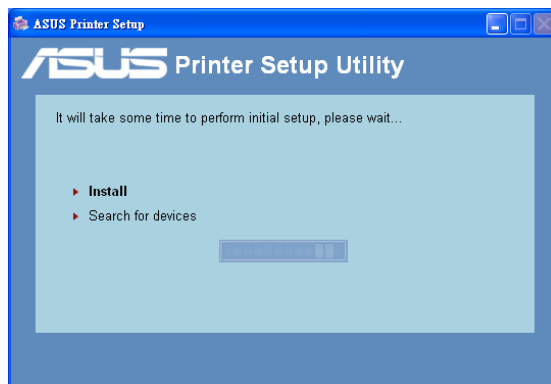
1. Futtassa az ASUS vezeték nélküli segédprogramokat a támogató CD-n, majd kattintson a **Run Network Printer Setup Program (Hálózati nyomtató beállító program futtatása)** elemre.



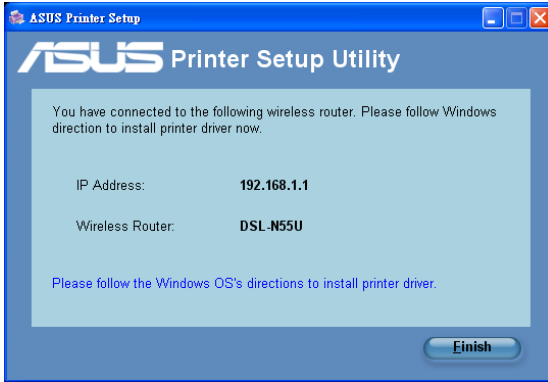
2. Kövesse a képernyőn megjelenő utasításokat a hardver beállításához, majd kattintson a **Next (Tovább)** gombra.



3. Várjon néhány perct, amíg a kezdeti beállítások befejeződnek. Kattintson a **Next (Tovább)** gombra.



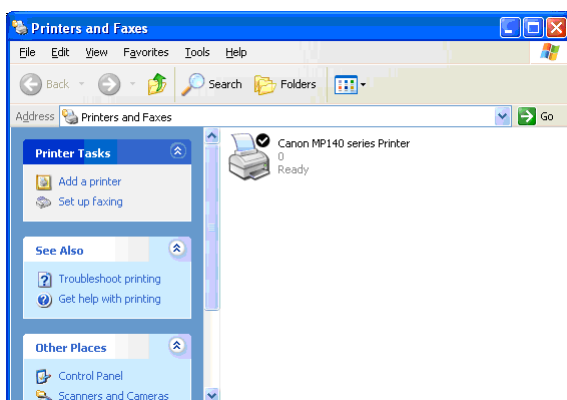
4. Kattintson a **Finish** (Befejezés) gombra a telepítés befejezéséhez.



5. Kövesse a Windows® operációs rendszer útmutatását a nyomtató illesztőprogram telepítéséhez.



6. Miután elvégezte a nyomtató illesztőprogramjának telepítését, a hálózati kliensek használni tudják a nyomtatót.



## 4 A segédprogramok használata



### Megjegyzés:

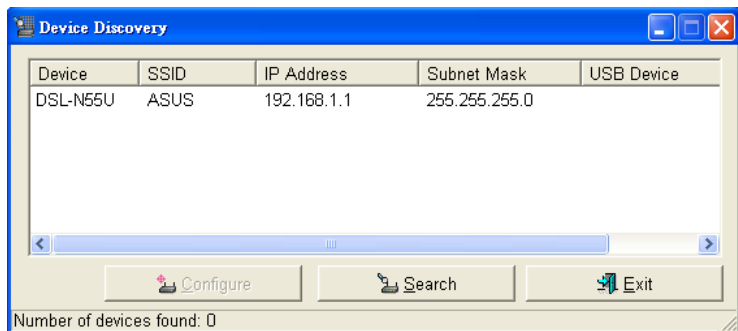
- Telepítse a DSL router segédprogramjait a mellékelt támogató CD-ről.
- Ha az automatikus lejátszást letiltották, futtassa a **setup.exe** fájlt a támogató CD gyökérkönyvtárában.

## Eszközfelderítés

A Device Discovery (Eszközfelderítés) az ASUS egyik WLAN segéprogramja, amely érzékeli az ASUS vezeték nélküli routert és lehetővé teszi annak konfigurálását.

### A Device Discovery (Eszközfelderítés) futtatása:

- A számítógép asztalán kattintson a **Start > All Programs (Minden program) > ASUS Utility (ASUS segédprogram) > DSL-N55U ADSL router > Device Discovery (Eszközfelderítés)** elemre.



- Kattintson a **Configure (Konfigurálás)** elemre a web GUI eléréséhez és a vezeték nélküli router konfigurálásához.
- Kattintson a **Search (Keresés)** gombra a hatósugáron belül lévő ASUS vezeték nélküli routerek kereséséhez.
- Kattintson az **Exit (Kilépés)** gombra, hogy kilépjen az alkalmazásból.

## Firmware helyreállítása

A Firmware Restoration (Firmware helyreállítása) olyan ASUS vezeték nélküli routeren használható, amelyen a frissítés során megsérült a firmware. Feltölti a megadott firmware-t. A folyamat körülbelül 3-4 percet vesz igénybe.



**FONTOS:** A Firmware Restoration (Firmware helyreállítása) segédprogram futtatása előtt indítsa el a biztonsági módot.

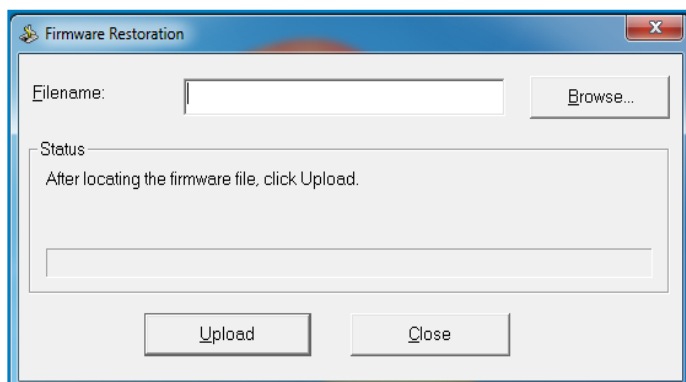
### A biztonsági mód indítása és a Firmware Restoration (Firmware helyreállítása) segédprogram használata:

1. Húzza ki a vezeték nélküli routert az áramforrásból.
2. Tartsa lenyomva a hátoldalon lévő Reset (Alaphelyzet) gombot, miközben visszadugja a ADSL router tápdugóját az aljzatba. Engedje el a Reset (Alaphelyzet) gombot, amikor az előlapon lévő Power (Táp) LED elkezd lassan villogni, ami azt jelzi, hogy a ADSL router biztonsági módban van.
3. Az alábbiak szerint állítsa be a TCP/IP-beállításokat:

**IP-cím:** 192.168.1.x

**Alhálózati maszk:** 255.255.255.0

4. A számítógép asztalán kattintson a **Start > All Programs (Minden program) > ASUS Utility DSL-N55U Wireless Router (ASUS segédprogram DSL-N55U ADSL router) > Firmware Restoration (Firmware helyreállítása)** elemre.



5. Jelölje ki a firmware fájlt, majd kattintson az **Upload (Feltöltés)** gombra.



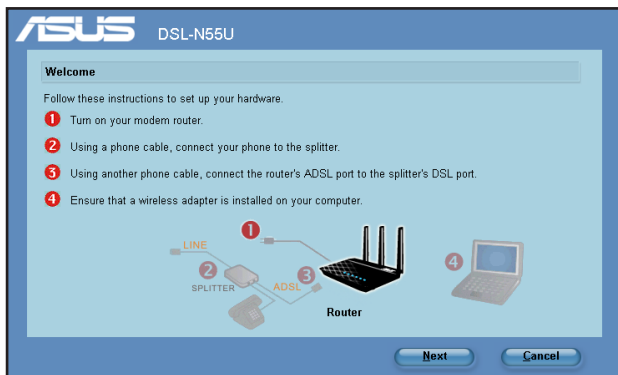
**Megjegyzés:** ez nem firmware-frissítő segédprogram, és nem használható működő ASUS vezeték nélküli routeren. A firmware-frissítést általában a web-alapú felületen kell elvégezni. Lásd a **3. fejezetet: Konfigurálás web-alapú grafikus felhasználói felületen keresztül** a részletekért.

## ADSL beállító varázsló

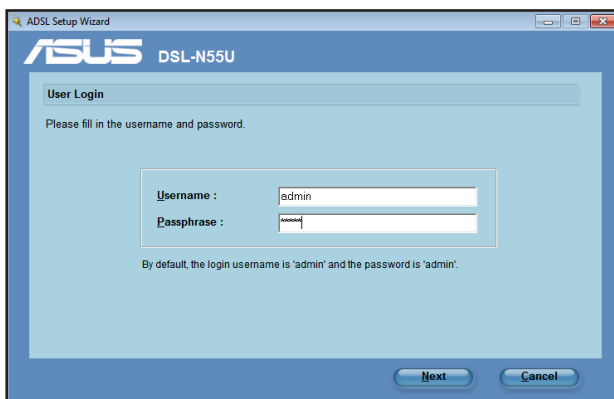
Az ADSL beállító varázsló segítséget nyújt az ADSL beállítások elvégzésében, illetve biztonságos és védett vezeték nélküli hálózat beállításában a WPS funkció segítségével.

### A use the ADSL varázsló használata:

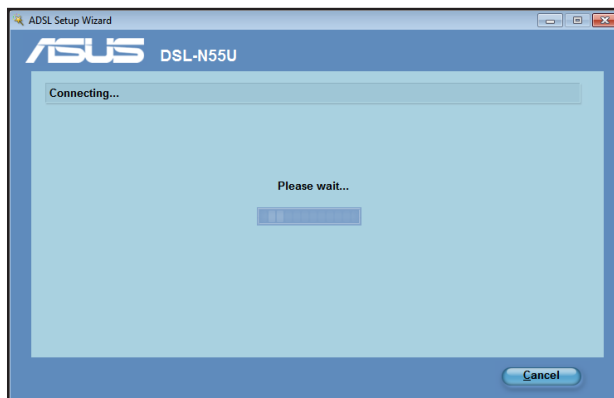
1. From your computer's desktop, click **Start > All Programs > ASUS Utility > DSL-N55U ADSL router > ADSL Setting Wizard**.
2. Kövesse a képernyőn megjelenő utasításokat a hardver beállításához. Ha végzett, kattintson a **Next (Tovább)** elemre.



3. Gépelje be az ADSL router alapértelmezett felhasználónevét: **admin** és jelszavát: **admin**, majd kattintson a **Next (Tovább)** gombra.

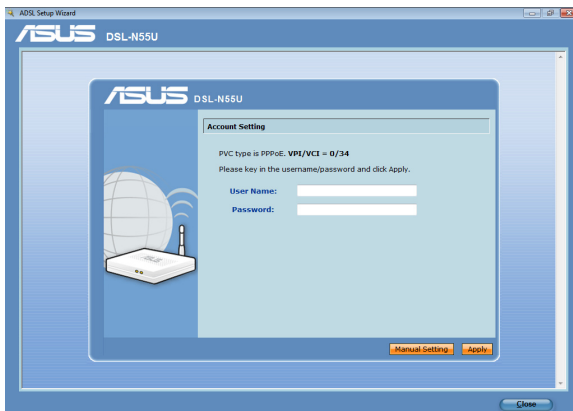


4. Várjon néhány percet, amíg az ADSL router befejezi az internetkapcsolat típusának észlelését.





5. Gépelje be az internetkapcsolat típusának felhasználónevét és jelszavát. Kattintson az **Apply(Alkalmaz)** gombra.



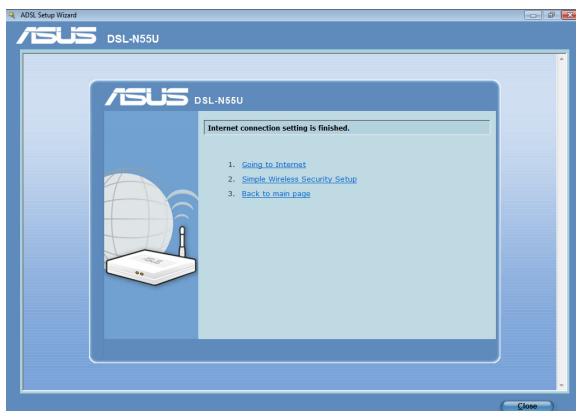
If the QIS cannot detect your Internet connection type, click **Manual Setting** and set up the Internet connection manually.



### Megjegyzés:

- Az ilyen beállítás során a PPPoE internet-kapcsolattípus használatos. A beállítási képernyő a különböző internet-kapcsolatok típusától függően eltérő lehet.
- Szerezze be az internet-kapcsolathoz szükséges információkat, pl. felhasználónév és jelszó az internet-szolgáltatótól (ISP).

6. Az internet-kapcsolat beállítása ezzel befejeződött.



- Kattintson a **Going to Internet** (Internetre lépés) elemre, hogy az interneten szörfölhessen.
- Kattintson a **Simply Wireless Security Setting** (Egyszerű vezeték nélküli biztonsági beállítás) elemre, hogy elvégezze az alapvető biztonsági beállításokat, beleértve az SSID, hitelesítés és titkosítási módszer beállítását is a vezeték nélküli routeren. (Ajánlott)
- Kattintson **Back to main page** (Vissza a kezdőlapra) elemre, hogy visszalépjen a webes GUI kezdőlapjára.

## 5 Hibaelhárítás



**Megjegyzés:** Ha a fejezetben esetleg nem említett problémával találkozik, akkor vegye fel a kapcsolatot az ASUS műszaki támogatásával.

### Hibaelhárítás

#### Nem érhető el böngészőprogram, amivel konfigurálhatnám a routert.

- Törölje a sütiket és fájlokat a böngészőprogramban. Ehhez kövesse az alábbi lépéseket:
- 1. Indítsa el a böngészőprogramot, majd kattintson a **Tools (Eszközök) > Internet Options... (Internet-beállítások...) elemre.**
- 2. A Temporary **Internet Files (Ideiglenes internet-fájlok)** alatt kattintson a **Delete Cookies... (Sütik törlése...)** és a **Delete Files... (Fájlok törlése...)** és a **Delete Files... (Fájlok törlése...)** elemre.



**Megjegyzés:** A sütik és fájlok törléséhez való parancsok böngészőprogramtól függően eltérnek.

- Tiltsa le a proxy beállításokat és a betárcsázós kapcsolatot, majd úgy végezze el a TCP/IP beállításokat, hogy az IP-címet automatikusan lekérje. További részletekért tekintse meg a felhasználói útmutató **Mielőtt továbblépne** című részét.

#### A kliens nem tud vezeték nélküli kapcsolatot létesíteni a routerrel.

##### Tartományon kívül:

- Próbálja meg közelebb helyezni a routert a vezeték nélküli klienshez.
- Próbálkozzon a csatornák állításával.

##### Hitelesítés:

- Használjon vezetékes kapcsolatot a routerhez történő kapcsolódáshoz.
- Ellenőrizze a vezeték nélküli biztonsági beállításokat.
- Nyomja meg legalább öt másodpercig a hátlapon lévő Restore (Visszaállítás) gombot.

## **A router nem található:**

- Nyomja meg legalább öt másodpercig a hátlaapon lévő Restore (Visszaállítás) gombot
- Ellenőrizze a vezeték nélküli adapter beállításait, pl. SSID és titkosítás.
- Ellenőrizze, hogy az előlaapon lévő vezeték nélküli jelzőfény nem világít. Nyomja meg a vezeték nélküli funkció Be/Ki gombot a hátlaapon.

## **Nem lehet csatlakozni az internethez a vezeték nélküli LAN adapteren keresztül**

- Próbálja meg közelebb helyezni a routert a vezeték nélküli klienshez.
- Ellenőrizze, hogy megfelelő vezeték nélküli routerhez csatlakozik-e a vezeték nélküli adapter.
- Ellenőrizze, hogy a használatban lévő vezeték nélküli csatorna megegyezik az Ön országában/térségében használttal.
- Ellenőrizze a titkosítási beállításokat.
- Próbálkozzon újra egy másik Ethernet kábel használatával.

## **Az internet nem érhető el**

- Ellenőrizze az ADSL modem és a ADSL router jelzőfényeit.
- Ellenőrizze, hogy BE van-e kapcsolva a ADSL router WAN jelzésű LED-je. Ha a LED NEM világít, cserélje ki a kábelt, majd próbálkozzon újra.

## **Ha az ADSL modem „Link” jelzésű lámpája folyamatosan BE van kapcsolva (nem villog), az internet-elérés lehetséges.**

- Indítsa újra a számítógépet.
- Tekintse meg a ADSL router gyors üzembe helyezési útmutatóját, és végezze el újra a beállításokat.
- Ellenőrizze, hogy BE van-e kapcsolva a ADSL router WAN jelzésű LED-je.
- Ellenőrizze a vezeték nélküli titkosítás beállításait.
- Ellenőrizze, hogy a számítógép le tudja-e kérni az IP-címet (mind vezetékes, mind vezeték nélküli hálózat esetében).
- Győződjön meg arról, hogy az Ön böngészőprogramja helyi LAN használatához van konfigurálva, nem pedig proxy-szerver használatához.

**Ha az ADSL „LINK” jelű lámpája folyamatosan villog, vagy nem világít, az internet elérése nem lehetséges – a router nem képes kapcsolatot létesíteni az ADSL hálózattal.**

- Győződjön meg arról, hogy minden kábel megfelelően csatlakozik.
- Húzza ki a tápkábelt az ADSL vagy kábelmodemből, várjon néhány percig, majd csatlakoztassa újra.
- Ha az ADSL lámpa továbbra is villog, vagy KIKAPCSOLVA marad, vegye fel a kapcsolatot ADSL-szolgáltatójával.

### **Elfelejtette a hálózatnevet vagy a titkosítási kulcsokat**

- Próbálkozzon vezetékes kapcsolat létesítésével, majd a vezeték nélküli titkosítás ismételt beállításával.
- Nyomja meg legalább öt másodpercig a ADSL router hátlapján lévő Restore (Visszaállítás) gombot.

### **A rendszer visszaállítása az alapértelmezett értékekre.**

- Nyomja meg legalább öt másodpercig a ADSL router hátlapján lévő Restore (Visszaállítás) gombot.
- Olvassa el az Firmware helyreállítása című részt a felhasználói kézikönyv 5. fejezetében.

Az alábbiak a gyári alapbeállítások:

Felhasználónév: admin

Jelszó: admin

DHCP engedélyezése: Igen (ha a WAN kábelt csatlakoztatták)

IP-cím: 192.168.1.1

Tartománynév: (Üres)

Alhálózati maszk: 255. 255. 255.0

DNS-kiszolgáló 1: 192.168.1.1

DNS-kiszolgáló 2: (Üres)

SSID: ASUS

SSID(2.4GHz): ASUS

SSID(5GHz): ASUS\_5G

## ASUS DDNS szolgáltatás

Az DSL-N55U támogatja az ASUS DDNS szolgáltatást. Ha eszközöket cserél a szolgáltató központban, regisztrálta az ASUS DDNS szolgáltatást és meg kívánja tartani az eredeti tartománynevét, az adatátöltés mindenképp szükséges. További tájékoztatásért forduljon a szolgáltató központhoz.



### Megjegyzés:

ha nincs tevékenység a tartományon, pl. router átkonfigurálása vagy a bejegyzett tartománynév elérése 90 napon belül, a rendszer automatikusan törli a bejegyzett információt.

Ha problémát vagy nehézséget tapasztal az eszköz használata során, vegye fel a kapcsolatot a szolgáltató központtal.

## Gyakran ismétlődő kérdések (GYIK)

### 1. A bejegyzett információ el fog veszni, vagy mások fogják bejegyezni?

Ha 90 napon belül nem frissíti a bejegyzett információt, a rendszer automatikusan törli a bejegyzett információt és a tartománynevet mások is bejegyezhetik.

### 2. Nem jegyeztem be az ASUS DDNS-t a fél éve vásárolt routeremhez. Még meg tudom ezt tenni?

Még mindig be tudja jegyezni az ASUS DDNS szolgáltatást a routerhez. A DDNS szolgáltatás a routerbe van ágyazva, így bármikor be tudja jegyezni az ASUS DDNS szolgáltatást. Regisztráció előtt kattintson a **Query (Lekérdezés)** gombra, hogy ellenőrizze, bejegyezték-e a gépnevet. Ha nem, akkor a rendszer automatikusan bejegyzi a gépnevet.

**3. Korábban bejegyeztem egy tartománynevet és megfelelően működött, amíg a barátaim értesítettek, hogy nem tudják elérni a tartománynevemet.**

Ellenőrizze a következőket:

1. Az internet-kapcsolat működik.
2. A DNS-szerver működik.
3. A tartománynév legutóbbi frissítését.

Ha a probléma továbbra is fennmarad a tartománynév elérése közben, vegye fel a kapcsolatot a szolgáltató központtal.

**4. Bejegyezhetek-e két külön tartománynevet a http, illetve ftp szerver eléréséhez?**

Nem. Egy routerhez csak egy tartománynevet jegyezhet be. Használjon portleképzést a hálózat biztonságossá tételéhez.

**5. A router újraindítása után miért látható eltérő WAN IP MS DOS alatt és a router konfiguráló oldalon?**

Ez nem hibajelenség. Az ISP DNS szervere és az ASUS DDNS közötti időeltérés miatt látható eltérő WAN IP MS DOS alatt és a router konfiguráló oldalán. A különböző internet-szolgáltatók eltérő időközt alkalmazhatnak az IP-cím frissítéséhez.

**6. Az ASUS DDNS szolgáltatás ingyenes, vagy csak próbaverzió?**

Az ASUS DDNS szolgáltatás ingyenes, beágyazott szolgáltatás egyes ASUS routereken. Győződjön meg arról, hogy az ASUS routere támogatja-e az ASUS DDNS szolgáltatást.

# Appendix

## Felhívások

### ASUS Recycling/Takeback Services

ASUS recycling and takeback programs come from our commitment to the highest standards for protecting our environment. We believe in providing solutions for you to be able to responsibly recycle our products, batteries, other components, as well as the packaging materials. Please go to <http://csr.asus.com/english/Takeback.htm> for the detailed recycling information in different regions.

### REACH

Complying with the REACH (Registration, Evaluation, Authorisation, and Restriction of Chemicals) regulatory framework, we published the chemical substances in our products at ASUS REACH website at <http://csr.asus.com/english/index.aspx>

### Prohibition of Co-location

This device and its antenna(s) must not be co-located or operating in conjunction with any other antenna or transmitter

### Declaration of Conformity for R&TTE directive 1999/5/EC

Essential requirements – Article 3

Protection requirements for health and safety – Article 3.1a

Testing for electric safety according to EN 60950-1 has been conducted. These are considered relevant and sufficient.

Protection requirements for electromagnetic compatibility – Article 3.1b

Testing for electromagnetic compatibility according to EN 301 489-1 and EN 301 489-17 has been conducted. These are considered relevant and sufficient.

Effective use of the radio spectrum – Article 3.2



Testing for radio test suites according to EN 300 328- 2 has been conducted. These are considered relevant and sufficient.

## **CE Mark Warning**

This is a Class B product, in a domestic environment, this product may cause radio interference, in which case the user may be required to take adequate measures.

## **GNU General Public License**

### **Licensing information**

This product includes copyrighted third-party software licensed under the terms of the GNU General Public License. Please see The GNU General Public License for the exact terms and conditions of this license. We include a copy of the GPL with every CD shipped with our product. All future firmware updates will also be accompanied with their respective source code. Please visit our web site for updated information. Note that we do not offer direct support for the distribution.

### **GNU GENERAL PUBLIC LICENSE**

Version 2, June 1991

Copyright (C) 1989, 1991 Free Software Foundation, Inc.

59 Temple Place, Suite 330, Boston, MA 02111-1307 USA

Everyone is permitted to copy and distribute verbatim copies of this license document, but changing it is not allowed.

### **Preamble**

The licenses for most software are designed to take away your freedom to share and change it. By contrast, the GNU General Public License is intended to guarantee your freedom to share and change free software--to make sure the software is free for all its users. This General Public License applies to most of the Free Software Foundation's software and to any other program whose

authors commit to using it. (Some other Free Software Foundation software is covered by the GNU Library General Public License instead.) You can apply it to your programs, too.

When we speak of free software, we are referring to freedom, not price. Our General Public Licenses are designed to make sure that you have the freedom to distribute copies of free software (and charge for this service if you wish), that you receive source code or can get it if you want it, that you can change the software or use pieces of it in new free programs; and that you know you can do these things.

To protect your rights, we need to make restrictions that forbid anyone to deny you these rights or to ask you to surrender the rights. These restrictions translate to certain responsibilities for you if you distribute copies of the software, or if you modify it.

For example, if you distribute copies of such a program, whether gratis or for a fee, you must give the recipients all the rights that you have. You must make sure that they, too, receive or can get the source code. And you must show them these terms so they know their rights.

We protect your rights with two steps: (1) copyright the software, and (2) offer you this license which gives you legal permission to copy, distribute and/or modify the software.

Also, for each author's protection and ours, we want to make certain that everyone understands that there is no warranty for this free software. If the software is modified by someone else and passed on, we want its recipients to know that what they have is not the original, so that any problems introduced by others will not reflect on the original authors' reputations.

Finally, any free program is threatened constantly by software patents. We wish to avoid the danger that redistributors of a free program will individually obtain patent licenses, in effect making the program proprietary. To prevent this, we have made it clear that any patent must be licensed for everyone's free use or not licensed at all.

The precise terms and conditions for copying, distribution and

modification follow.

### **Terms & conditions for copying, distribution, & modification**

0. This License applies to any program or other work which contains a notice placed by the copyright holder saying it may be distributed under the terms of this General Public License. The “Program”, below, refers to any such program or work, and a “work based on the Program” means either the Program or any derivative work under copyright law: that is to say, a work containing the Program or a portion of it, either verbatim or with modifications and/or translated into another language. (Hereinafter, translation is included without limitation in the term “modification”.) Each licensee is addressed as “you”.

Activities other than copying, distribution and modification are not covered by this License; they are outside its scope. The act of running the Program is not restricted, and the output from the Program is covered only if its contents constitute a work based on the Program (independent of having been made by running the Program). Whether that is true depends on what the Program does.

1. You may copy and distribute verbatim copies of the Program's source code as you receive it, in any medium, provided that you conspicuously and appropriately publish on each copy an appropriate copyright notice and disclaimer of warranty; keep intact all the notices that refer to this License and to the absence of any warranty; and give any other recipients of the Program a copy of this License along with the Program.

You may charge a fee for the physical act of transferring a copy, and you may at your option offer warranty protection in exchange for a fee.

2. You may modify your copy or copies of the Program or any portion of it, thus forming a work based on the Program, and copy and distribute such modifications or work under the

terms of Section 1 above, provided that you also meet all of these conditions:

- a) You must cause the modified files to carry prominent notices stating that you changed the files and the date of any change.
- b) You must cause any work that you distribute or publish, that in whole or in part contains or is derived from the Program or any part thereof, to be licensed as a whole at no charge to all third parties under the terms of this License.
- c) If the modified program normally reads commands interactively when run, you must cause it, when started running for such interactive use in the most ordinary way, to print or display an announcement including an appropriate copyright notice and a notice that there is no warranty (or else, saying that you provide a warranty) and that users may redistribute the program under these conditions, and telling the user how to view a copy of this License. (Exception: if the Program itself is interactive but does not normally print such an announcement, your work based on the Program is not required to print an announcement.)

These requirements apply to the modified work as a whole. If identifiable sections of that work are not derived from the Program, and can be reasonably considered independent and separate works in themselves, then this License, and its terms, do not apply to those sections when you distribute them as separate works. But when you distribute the same sections as part of a whole which is a work based on the Program, the distribution of the whole must be on the terms of this License, whose permissions for other licensees extend to the entire whole, and thus to each and every part regardless of who wrote it.

Thus, it is not the intent of this section to claim rights or contest your rights to work written entirely by you; rather, the intent is to exercise the right to control the distribution of derivative or collective works based on the Program.

In addition, mere aggregation of another work not based on the Program with the Program (or with a work based on the

Program) on a volume of a storage or distribution medium does not bring the other work under the scope of this License.

3. You may copy and distribute the Program (or a work based on it, under Section 2) in object code or executable form under the terms of Sections 1 and 2 above provided that you also do one of the following:
  - a) Accompany it with the complete corresponding machine-readable source code, which must be distributed under the terms of Sections 1 and 2 above on a medium customarily used for software interchange; or,
  - b) Accompany it with a written offer, valid for at least three years, to give any third party, for a charge no more than your cost of physically performing source distribution, a complete machine-readable copy of the corresponding source code, to be distributed under the terms of Sections 1 and 2 above on a medium customarily used for software interchange; or,
  - c) Accompany it with the information you received as to the offer to distribute corresponding source code. (This alternative is allowed only for noncommercial distribution and only if you received the program in object code or executable form with such an offer, in accord with Subsection b above.)

The source code for a work means the preferred form of the work for making modifications to it. For an executable work, complete source code means all the source code for all modules it contains, plus any associated interface definition files, plus the scripts used to control compilation and installation of the executable. However, as a special exception, the source code distributed need not include anything that is normally distributed (in either source or binary form) with the major components (compiler, kernel, and so on) of the operating system on which the executable runs, unless that component itself accompanies the executable.

If distribution of executable or object code is made by offering access to copy from a designated place, then offering equivalent access to copy the source code from the same place

counts as distribution of the source code, even though third parties are not compelled to copy the source along with the object code.

4. You may not copy, modify, sublicense, or distribute the Program except as expressly provided under this License. Any attempt otherwise to copy, modify, sublicense or distribute the Program is void, and will automatically terminate your rights under this License. However, parties who have received copies, or rights, from you under this License will not have their licenses terminated so long as such parties remain in full compliance.
5. You are not required to accept this License, since you have not signed it. However, nothing else grants you permission to modify or distribute the Program or its derivative works. These actions are prohibited by law if you do not accept this License. Therefore, by modifying or distributing the Program (or any work based on the Program), you indicate your acceptance of this License to do so, and all its terms and conditions for copying, distributing or modifying the Program or works based on it.
6. Each time you redistribute the Program (or any work based on the Program), the recipient automatically receives a license from the original licensor to copy, distribute or modify the Program subject to these terms and conditions. You may not impose any further restrictions on the recipients' exercise of the rights granted herein. You are not responsible for enforcing compliance by third parties to this License.
7. If, as a consequence of a court judgment or allegation of patent infringement or for any other reason (not limited to patent issues), conditions are imposed on you (whether by court order, agreement or otherwise) that contradict the conditions of this License, they do not excuse you from the conditions of this License. If you cannot distribute so as to satisfy simultaneously your obligations under this License and any other pertinent obligations, then as a consequence you may not distribute

the Program at all. For example, if a patent license would not permit royalty-free redistribution of the Program by all those who receive copies directly or indirectly through you, then the only way you could satisfy both it and this License would be to refrain entirely from distribution of the Program.

If any portion of this section is held invalid or unenforceable under any particular circumstance, the balance of the section is intended to apply and the section as a whole is intended to apply in other circumstances.

It is not the purpose of this section to induce you to infringe any patents or other property right claims or to contest validity of any such claims; this section has the sole purpose of protecting the integrity of the free software distribution system, which is implemented by public license practices. Many people have made generous contributions to the wide range of software distributed through that system in reliance on consistent application of that system; it is up to the author/donor to decide if he or she is willing to distribute software through any other system and a licensee cannot impose that choice.

This section is intended to make thoroughly clear what is believed to be a consequence of the rest of this License.

8. If the distribution and/or use of the Program is restricted in certain countries either by patents or by copyrighted interfaces, the original copyright holder who places the Program under this License may add an explicit geographical distribution limitation excluding those countries, so that distribution is permitted only in or among countries not thus excluded. In such case, this License incorporates the limitation as if written in the body of this License.
9. The Free Software Foundation may publish revised and/or new versions of the General Public License from time to time. Such new versions will be similar in spirit to the present version, but may differ in detail to address new problems or concerns.

Each version is given a distinguishing version number. If the Program specifies a version number of this License which applies to it and “any later version”, you have the option of following the terms and conditions either of that version or of any later version published by the Free Software Foundation. If the Program does not specify a version number of this License, you may choose any version ever published by the Free Software Foundation.

10. If you wish to incorporate parts of the Program into other free programs whose distribution conditions are different, write to the author to ask for permission.

For software which is copyrighted by the Free Software Foundation, write to the Free Software Foundation; we sometimes make exceptions for this. Our decision will be guided by the two goals of preserving the free status of all derivatives of our free software and of promoting the sharing and reuse of software generally.

## **NO WARRANTY**

- 11 BECAUSE THE PROGRAM IS LICENSED FREE OF CHARGE, THERE IS NO WARRANTY FOR THE PROGRAM, TO THE EXTENT PERMITTED BY APPLICABLE LAW. EXCEPT WHEN OTHERWISE STATED IN WRITING THE COPYRIGHT HOLDERS AND/OR OTHER PARTIES PROVIDE THE PROGRAM “AS IS” WITHOUT WARRANTY OF ANY KIND, EITHER EXPRESSED OR IMPLIED, INCLUDING, BUT NOT LIMITED TO, THE IMPLIED WARRANTIES OF MERCHANTABILITY AND FITNESS FOR A PARTICULAR PURPOSE. THE ENTIRE RISK AS TO THE QUALITY AND PERFORMANCE OF THE PROGRAM IS WITH YOU. SHOULD THE PROGRAM PROVE DEFECTIVE, YOU ASSUME THE COST OF ALL NECESSARY SERVICING, REPAIR OR CORRECTION.

- 12 IN NO EVENT UNLESS REQUIRED BY APPLICABLE LAW OR AGREED TO IN WRITING WILL ANY COPYRIGHT HOLDER, OR ANY OTHER PARTY WHO MAY MODIFY AND/OR REDISTRIBUTE THE PROGRAM AS PERMITTED ABOVE, BE LIABLE TO YOU FOR DAMAGES, INCLUDING ANY GENERAL, SPECIAL, INCIDENTAL



OR CONSEQUENTIAL DAMAGES ARISING OUT OF THE USE OR INABILITY TO USE THE PROGRAM (INCLUDING BUT NOT LIMITED TO LOSS OF DATA OR DATA BEING RENDERED INACCURATE OR LOSSES SUSTAINED BY YOU OR THIRD PARTIES OR A FAILURE OF THE PROGRAM TO OPERATE WITH ANY OTHER PROGRAMS), EVEN IF SUCH HOLDER OR OTHER PARTY HAS BEEN ADVISED OF THE POSSIBILITY OF SUCH DAMAGES.

END OF TERMS AND CONDITIONS

## A gyártó elérhetőségei

### ASUSTeK COMPUTER INC. (Asia Pacific)

Vállalat címe 15 Li-Te Road, Peitou, Taipei, Taiwan 11259  
Weboldal [www.asus.com.tw](http://www.asus.com.tw)

#### **Műszaki támogatás**

Általános (tel.) +886228943447  
Általános (fax) +886228907698  
Online támogatás [support.asus.com](http://support.asus.com)

### ASUS COMPUTER INTERNATIONAL (Észak-Amerika)

Vállalat címe 800 Corporate Way, Fremont, CA 94539, USA  
Általános (tel.) +15107393777  
Fax +15106084555  
Weboldal [usa.asus.com](http://usa.asus.com)  
Online támogatás [support.asus.com](http://support.asus.com)

### ASUS COMPUTER GmbH (Germany and Austria)

Vállalat címe Harkort Str. 21-23, D-40880 Ratingen, Germany  
Általános (tel.) +491805010923\*  
Fax +492102959911  
Weboldal [www.asus.de](http://www.asus.de)  
Online elérhetőség [www.asus.de/sales](http://www.asus.de/sales)

#### **Műszaki támogatás**

Telephone (Component) +491805010923\*  
Általános (tel.)  
(System/Notebook/Eee/LCD) +491805010920\*  
Fax +492102959911  
Online támogatás [support.asus.com](http://support.asus.com)

\* EUR 0.14/minute from a German fixed landline; EUR 0.42/minute from a mobile phone.

# Globális hálózati forróvonal információ

Area	Hotline Number	Support Languages	Working Hour	Working Day
Australia	1300-2787-88	English	9:00-18:00	Mon. to Fri.
Austria	0043-820240513	German	9:00-18:00	Mon. to Fri.
Belgium	0032-78150231	Dutch /French	9:00-17:00	Mon. to Fri.
China	800-820-6655; 021-34074610	Simplified Chinese	9:00-18:00	Mon. to Sun.
Denmark	0045-3832-2943	Denish/English	9:00-17:00	Mon. to Fri.
Finland	00358-9693-7969	Finnish/English/ Swedish	10:00-18:00	Mon. to Fri.
France	0033-170949400	France	9:00-17:45	Mon. to Fri.
Greece	00800-44-14-20-44	Greek	9:00-13:00; 14:00-18:00	Mon. to Fri.
Hong Kong	3582-4770	Cantonese/ Chinese/ English	10:00-20:00	Mon. to Fri.
			10:00-17:00	Sat.
Ireland	0035-31890719918	English	9:00-17:00	Mon. to Fri.
Japan	0800-123-2787	Japanese	9:00-18:00	Mon. to Fri.
			9:00-17:00	Sat. to Sun.
Malaysia	+603 2148 0827 (Check Repair Detail Status Only) +603-6279-5077	Bahasa Melayu/ English	10:00-19:00	Mon. to Fri.
Netherlands / Luxembourg	0031-591-570290	Dutch / English	9:00-17:00	Mon. to Fri.
New Zealand	0800-278-788 / 0800-278-778	English	9:00-17:00	Mon. to Fri.
Norway	0047-2316-2682	Norwegian /English	9:00-17:00	Mon. to Fri.
Philippine	+632-636 8504; 180014410573	English	9:00-18:00	Mon. to Fri.
Poland	00225-718-033 00225-718-040	Polish	9:00-17:00	Mon. to Fri.
			8:30-17:30	
Portugal	707-500-310	Portuguese	9:00-17:00	Mon. to Fri.

## Globális hálózati forróvonal információ

Area	Hotline Number	Support Languages	Working Hour	Working Day
Spain	902-88-96-88	Spanish	9:00-18:00	Mon. to Fri.
Sweden	0046-8587-6940	Swedish/ English	9:00-17:00	Mon. to Fri.
Switzerland	0041-848111010	German/French	9:00-18:00	Mon. to Fri.
	0041-848111014	French	9:00-17:45	Mon. to Fri.
	0041-848111012	Italian	9:00-17:00	Mon. to Fri.
Taiwan	0800-093-456; 02-81439000	Traditional Chinese	9:00-12:00; 13:30-18:00	Mon. to Fri.
Thailand	+662-679-8367 -70; 001 800 852 5201	Thai/English	9:00-18:00	Mon. to Fri.
Turkey	+90-216-524-3000	Turkish	09:00-18:00	Mon. to Fri.
United Kingdom	0044-870-1208340; 0035-31890719918	English	9:00-17:00	Mon. to Fri.
USA/Canada	1-812-282-2787	English	8:30- 12:00am EST (5:30am- 9:00pm PST)	Mon. to Fri.
			9:00am- 6:00pm EST (6:00am- 3:00pm PST)	Sat. to Sun.



**Megjegyzés:** További információkért látogassa meg az ASUS támogatási weboldalát a <http://support.asus.com> címen.

<b>Gyártó:</b>	<b>ASUSTeK Computer Inc.</b> Általános +886-2-2894-3447 (tel.): Vállalat No. 150, LI-TE RD., PEITOU, címe: TAIPEI 112, TAIWAN
<b>A meghatalmazott képviselője Európában:</b>	<b>ASUS Computer GmbH</b> Address: HARKORT STR. 21-23, 40880 RATINGEN, GERMANY
<b>Engedélyezett forgalmazók Törökországban:</b>	<b>BOGAZICI BİL GİSAYAR SAN. VE TİC. A.Ş.</b> Általános +90 212 3311000 (tel.): Vállalat AYAZAGA MAH. címe: KEMERBURGAZ CAD. NO.10 AYAZAGA/ISTANBUL
	<b>CİZGİ Elektronik San. Tic. Ltd. Sti.</b> Általános +90 212 3567070 (tel.): Vállalat CEMAL SURURI CD. HALIM címe: MERİÇ İS MERKEZİ No: 15/C D:5-6 34394 MECİDİYEKÖY/ISTANBUL

EEE Yönetmeliğine Uygundur.