

# Podręcznik użytkownika

## DSL-N55U

### Dwuzakresowy modem/router ADSL Wi-Fi

Stylowy router DSL-N55U charakteryzuje się podwójnym pasmem 2.4GHz oraz 5GHz zapewniającym jednocześnie przesyłanie strumieni HD; serwer SMB, serwer UPnP AV i serwer FTP do wymiany plików 24 godz/7 dni w tygodniu; Możliwość obsługi 300.000 sesji. Technologia ASUS Green Network Technology, która zapewnia do 70% oszczędności energii.



**ASUS**<sup>®</sup>  
Inspiring Innovation • Persistent Perfection

PL6895

Czwarta edycja

Październik 2011

**Copyright © 2011 ASUSTeK COMPUTER INC. Wszelkie prawa zastrzeżone.**

Żadnej z części tego podręcznika, włącznie z opisem produktów i oprogramowania, nie można powielać, przenosić, przetwarzać, przechowywać w systemie odzyskiwania danych lub tłumaczyć na inne języki, w jakiegokolwiek formie lub w jakiegokolwiek sposób, za wyjątkiem wykonywania kopii zapasowej dokumentacji otrzymanej od dostawcy, bez wyraźnego, pisemnego pozwolenia ASUSTeK COMPUTER INC. ("ASUS").

Gwarancja na produkt lub usługę gwarancyjną nie zostanie wydłużona, jeśli: (1) produkt był naprawiany, modyfikowany lub zmieniany, jeśli wykonane naprawy, modyfikacje lub zmiany zostały wykonane bez pisemnej autoryzacji ASUS; lub, gdy (2) została uszkodzona lub usunięta etykieta z numerem seryjnym.

ASUS UDOSTĘPNIĄ TEN PODRĘCZNIK W STANIE "JAKI JEST", BEZ UDZIELANIA JAKICHKOLWIEK GWARANCJI, ZARÓWNO WYRAŹNYCH JAK I DOMNIEMANYCH, WŁĄCZNIE, ALE NIE TYLKO Z DOMNIEMANYMI GWARANCJAMI LUB WARUNKAMI PRZYDATNOŚCI HANDLOWEJ LUB DOPASOWANIA DO OKREŚLONEGO CELU. W ŻADNYM PRZYPADKU FIRMA ASUS, JEJ DYREKTORZY, KIEROWNICY, PRACOWNICY LUB AGENCI NIE BĘDĄ ODPOWIEDZIAĆ ZA JAKIEKOLWIEK NIEBEZPOŚREDNIE, SPECJALNE, PRZYPADKOWE LUB KONSEKWENTNE SZKODY (WŁĄCZNIE Z UTRATĄ ZYSKÓW, TRANSAKCJI BIZNESOWYCH, UTRATĄ MOŻLIWOŚCI KORZYSTANIA LUB UTRACENIEM DANYCH, PRZERWAMI W PROWADZENIU DZIAŁANOŚCI ITP.) NAWET, JEŚLI FIRMA ASUS UPRZEDZAŁA O MOŻLIWOŚCI ZAISTNIENIA TAKICH SZKÓD, W WYNIKU JAKICHKOLWIEK DEFEKTÓW LUB BŁĘDÓW W NINIEJSZYM PODRĘCZNIKU LUB PRODUKCIE.

SPECYFIKACJE I INFORMACJE ZNAJDUJĄCE SIĘ W TYM PODRĘCZNIKU, SŁUŻĄ WYŁĄCZNIE CELOM INFORMACYJNYM I MOGĄ ZOSTAĆ ZMIENIONE W DOWOLNYM CZASIE, BEZ POWIADOMIENIA, DLATEGO TEŻ, NIE MOGĄ BYĆ INTERPRETOWANE JAKO WIAŻĄCE FIRMĘ ASUS DO ODPOWIEDZIALNOŚCI. ASUS NIE ODPOWIEDZA ZA JAKIEKOLWIEK BŁĘDY I NIEDOKŁADNOŚCI, KTÓRE MOGĄ WYSTĄPIĆ W TYM PODRĘCZNIKU, WŁĄCZNIE Z OPISANYMI W NIM PRODUKTAMI I OPROGRAMOWANIEM.

Produkty i nazwy firm pojawiające się w tym podręczniku mogą, ale nie muszą być zastrzeżonymi znakami towarowymi lub prawami autorskimi ich odpowiednich właścicieli i używane są wyłącznie w celu identyfikacji lub wyjaśnienia z korzyścią dla ich właścicieli i bez naruszania ich praw.

# Spis treści

<b>1</b>	<b>Szybki przegląd</b>	<b>5</b>
	Zawartość opakowania .....	5
	Twój router ADSL .....	5
	Opcje montażu .....	7
<b>2</b>	<b>Tworzenie sieci</b>	
	Pozycjonowanie routera.....	8
	Co jest potrzebne .....	9
	Podłączanie urządzeń.....	10
	Połączenie przewodowe (A) .....	10
	<b>Przed kontynuowaniem .....</b>	<b>11</b>
	Wyłączyć serwer proxy jeżeli jest włączony.....	11
	Skonfigurować ustawienia TCP/IP do automatycznego uzyskiwania adresu IP.....	13
	Wyłączyć połączenie dial-up jeżeli jest włączone.....	14
	Konfiguracja routera ADSL.....	15
<b>3</b>	<b>Konfiguracja przez web GUI</b>	
	<b>Logowanie do GUI web.....</b>	<b>19</b>
	Korzystanie z ustawień zabezpieczonej sieci Wi-Fi (WPS) ...	21
	<b>Wykonanie ustawień zabezpieczenia sieci bezprzewodowej..</b>	<b>23</b>
	<b>Zarządzanie klientami sieci.....</b>	<b>25</b>
	<b>Monitorowanie urządzenia USB .....</b>	<b>26</b>
	<b>Używanie AiDisk do wykonania ustawień serwera FTP i otoczenia sieciowego .....</b>	<b>28</b>
	<b>Wykorzystywanie routera jako UPnP Media Server .....</b>	<b>30</b>
	<b>Zarządzanie pasmem EzQoS.....</b>	<b>31</b>
	Monitorowanie ruchu w sieci.....	33
	<b>Konfiguracja ustawień zaawansowanych .....</b>	<b>34</b>
	Ustawienia serwera DHCP .....	34
	Aktualizacja firmware.....	36

# Spis treści

Przywracanie/zapisywanie/przesyłanie ustawień .....	37
Udostępnianie plików w urządzeniu pamięci USB .....	38
<b>Wykonanie ustawień drukarki sieciowej .....</b>	<b>41</b>
<b>4 Używanie programów narzędziowych</b>	
<b>Device Discovery .....</b>	<b>45</b>
<b>Firmware Restoration .....</b>	<b>46</b>
<b>Kreator ustawień ADSL.....</b>	<b>47</b>
<b>5 Rozwiązywanie problemów</b>	
<b>Rozwiązywanie problemów .....</b>	<b>51</b>
<b>Usługa ASUS DDNS .....</b>	<b>54</b>
Często zadawane pytania (FAQ).....	54
<b>Appendices</b>	
<b>Notices .....</b>	<b>56</b>
<b>Informacje kontaktowe producenta.....</b>	<b>66</b>
<b>Informacje o globalnych punktach błękitnej linii dla sieci...67</b>	

# 1 Szybki przegląd

## Zawartość opakowania

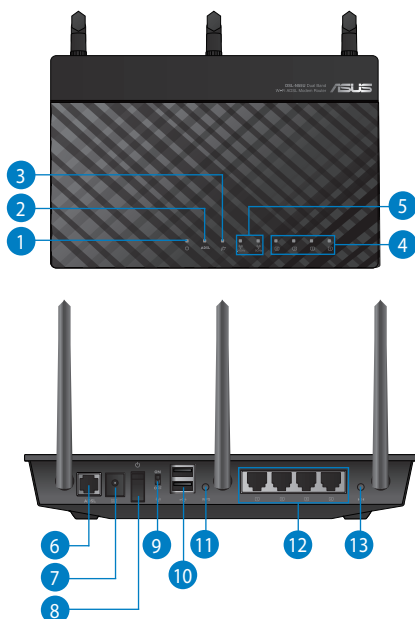
- |  |  |
|--|--|
| <input checked="" type="checkbox"/> DSL-N55U           | <input checked="" type="checkbox"/> Karta gwarancyjna                          |
| <input checked="" type="checkbox"/> Kabel sieciowy     | <input checked="" type="checkbox"/> Instrukcja szybkiego uruchomienia          |
| <input checked="" type="checkbox"/> Adapter zasilania  | <input checked="" type="checkbox"/> Pomocniczy dysk CD (podręcznik, narzędzia) |
| <input checked="" type="checkbox"/> Kabel telefoniczny | <input checked="" type="checkbox"/> Rozdzielacz (zależy od regionu)            |



### NOTES:

- Jeżeli którykolwiek z elementów jest uszkodzony lub brakuje go, skontaktować się z firmą ASUS celem uzyskania pomocy technicznej; patrz lista telefonów pomocy technicznej firmy ASUS na tylnej stronie okładki niniejszej instrukcji obsługi.
- Zachować oryginalne opakowanie na wypadek skorzystania w przyszłości z usług gwarancyjnych takich jak naprawa lub wymiana.

## Twój router ADSL



- 
- 1 Dioda zasilania**  
**Wyłączona:** Brak zasilania.  
**Włączona:** Urządzenie jest gotowe.  
**Powolne miganie:** Tryb ratunkowy  
**Szybkie miganie:** Trwa przetwarzanie WPS.
- 
- 2 ADSL LED**  
**Stałe światło:** Ustanowione połączenie ADSL.  
**Miganie:** Brak połączenia ADSL lub brak możliwości ustanowienia połączenia ADSL
- 
- 3 WAN LED**  
**Wyłączona:** Brak zasilania lub brak fizycznego połączenia.  
**Włączona:** Fizyczne połączenie z siecią rozległą (WAN).
- 
- 4 LAN LED**  
**Wyłączona:** Brak zasilania lub brak fizycznego połączenia.  
**Włączona:** Fizyczne połączenie z siecią lokalną (LAN).
- 
- 5 2.4GHz LED & 5GHz LED**  
**Wyłączona:** Brak sygnału 2.4 GHz lub 5 GHz.  
**Włączona:** System bezprzewodowy jest gotowy.  
**Miganie:** Przesyłanie lub odbieranie danych przez połączenie bezprzewodowe.
- 
- 6 Gniazdo ADSL**  
Podłącz kablem RJ-11 do rozdzielacza lub to gniazdka telefonicznego.
- 
- 7 Gniazdo zasilania (DC-In)**  
Służy do podłączenia wtyczki zasilacza prądu przemiennego wchodzącego w skład zestawu i podłączenia routera do zasilacza.
- 
- 8 Włącznik zasilania**  
Naciśnij ten przycisk, aby włączyć lub wyłączyć funkcję połączenia bezprzewodowego.
- 
- 9 Wyłącznik Wi-Fi**  
Przełączenie powoduje włączenie/wyłączenie funkcji Wi-Fi.
- 
- 10 Gniazda USB 2.0/USB 1.1**  
Gniazda te służą do podłączania urządzeń USB 2.0/USB 1.1 takich jak dyski twarde USB lub pamięci flash USB.  
Do jednego z tych gniazd można podłączyć kabel USB iPada w celu naładowania iPada.  
Do jednego z tych gniazd można podłączyć kabel USB drukarki w celu skonfigurowania drukarki sieciowej. Szczegółowe informacje patrz punkt **Konfigurowanie drukarki sieciowej**.
- 
- 11 Przycisk WPS**  
Przycisk służy do uruchamiania procesu konfiguracji przycisku WPS.
- 
- 12 Gniazda LAN 1 ~ 4**  
Służą do podłączania kabli sieciowych celem ustanowienia połączenia sieciowego.
- 
- 13 Przycisk zerowania**  
Przycisk służy do zerowania lub przywracania domyślnych ustawień systemu.
-



## NOTES:

- Stosować tylko zasilacz dołączony do zestawu. Zastosowanie innych zasilaczy może spowodować uszkodzenie urządzenia.
- **Dane techniczne:**

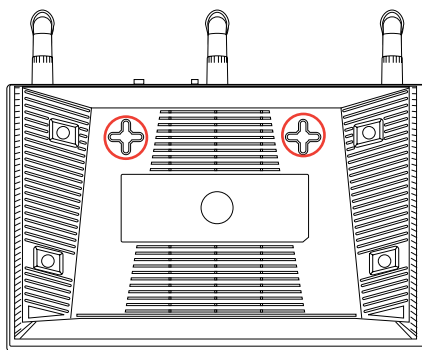
<b>Zasilacz sieciowy prądu stałego</b>	<b>Wejście prądu stałego:</b> +19 V przy prądzie maks. 1,58 A;		
<b>Temperatura pracy</b>	0~40°C	<b>Przechowywanie</b>	0~70°C
<b>Wilgotność działania</b>	50~90%	<b>Przechowywanie</b>	20~90%

## Opcje montażu

Po wyjęciu z opakowania router ADSL należy ustawić na płaskiej powierzchni takiej jak szafka czy półka. Urządzenie można także zamontować na ścianie lub na suficie.

### W celu montażu ASUS routera ADSL:

1. Odszukaj pod spodem dwa zaczepy montażowe.
2. Odznacz na płaskiej powierzchni dwa otwory.
3. Wkręć dwie ST3.5\*40 śruby aż do pozostawienia 1/4" długości.
4. Ustaw zaczepy ASUS **routera ADSL** na ST3.5\*40 śrubach.



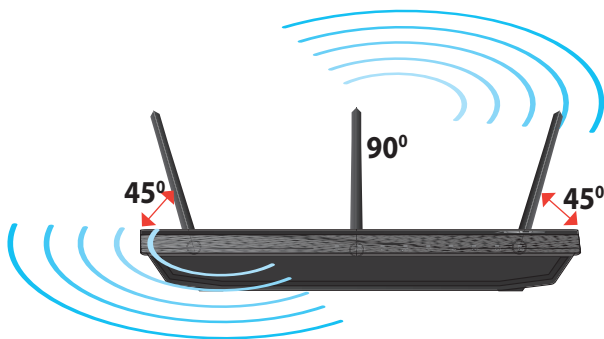
**Uwaga:** Wyreguluj ponownie ST3.5\*40 śruby, jeśli nie można zaczepić DSL-N55 na dwóch ST3.5\*40 śrubach lub jeśli połączenie jest zbyt luźne.

## 2 Tworzenie sieci

### Pozycjonowanie routera

Dla zapewnienia najlepszej transmisji sygnału bezprzewodowego pomiędzy routerem bezprzewodowym a podłączonymi urządzeniami sieciowymi należy upewnić się, że:

- Router bezprzewodowy jest umieszczony centralnie, aby zapewnić maksymalny zasięg transmisji bezprzewodowej do urządzeń sieciowych.
- Urządzenie trzymać z dala od metalowych przeszkód oraz bezpośredniego działania promieniowania słonecznego.
- W celu zapobieżenia zakłóceniom lub utratom sygnału trzymać urządzenie z dala od urządzeń Wi-Fi obsługujących wyłącznie pasma 802.11g lub 20 MHz, komputerowych urządzeń peryferyjnych 2,4 GHz, urządzeń Bluetooth, telefonów bezprzewodowych, transformatorów, silników do wysokich obciążeń, świetlówek, kuchenek mikrofalowych, lodówek oraz innego wyposażenia przemysłowego.
- Zawsze zaktualizować oprogramowanie do najnowszej wersji oprogramowania sprzętowego. Najnowsze informacje dotyczące aktualizacji oprogramowania sprzętowego można uzyskać na stronie internetowej ASUS pod adresem <http://www.asus.com>.
- Aby zapewnić najlepszy sygnał bezprzewodowy należy ukierunkować trzy odłączane anteny, jak na ilustracji poniżej.





## Co jest potrzebne

Do wykonania ustawień sieci, potrzeba jednego lub dwóch komputerów, które spełniają następujące wymagania systemowe:

- Port Ethernet RJ-45 (LAN) (10Base-T/100Base-TX/1000BaseTX)
- Obsługa sieci bezprzewodowej IEEE 802.11a/b/g/n
- Zainstalowana usługa TCP/IP
- Przeglądarka sieci web, taka jak Internet Explorer, Firefox, Safari lub Google Chrome



---

### Uwagi:

- Jeśli komputer nie posiada wbudowanej obsługi sieci bezprzewodowej w celu połączenia z siecią, można zainstalować w komputerze adapter WLAN IEEE 802.11a/b/g/n.
  - Dzięki technologii podwójnego pasma, router bezprzewodowy obsługuje równoległe bezprzewodowe sygnały 2,4GHz i 5GHz. Umożliwia to wykonywanie działań powiązanych z Internetem, takich jak surfowanie po Internecie lub czytanie/pisanie wiadomości e-mail z wykorzystaniem pasma 2,4GHz, przy równoległym przesyłaniu strumieni wysokiej jakości plików audio/video, takich jak filmy lub muzyka, z wykorzystaniem pasma 5GHz.
  - W przypadku korzystania z tylko jednego komputera z jednopasmową bezprzewodową kartą sieciową IEEE 802.11b/g/n, będzie można korzystać tylko z pasma 2,4 GHz.
  - W przypadku korzystania z tylko jednego komputera z dwupasmową bezprzewodową kartą sieciową IEEE 802.11a/b/g/n, będzie można korzystać z pasma 2,4 GHz lub 5 GHz.
  - W przypadku korzystania z dwóch komputerów z bezprzewodowymi kartami sieciowymi IEEE 802.11a/b/g/n, będzie można równocześnie korzystać z pasma 2,4 GHz i 5 GHz.
  - Kable Ethernet RJ-45 wykorzystywane do połączenia z urządzeniami sieciowymi, nie powinny być dłuższe niż 100 metrów.
-

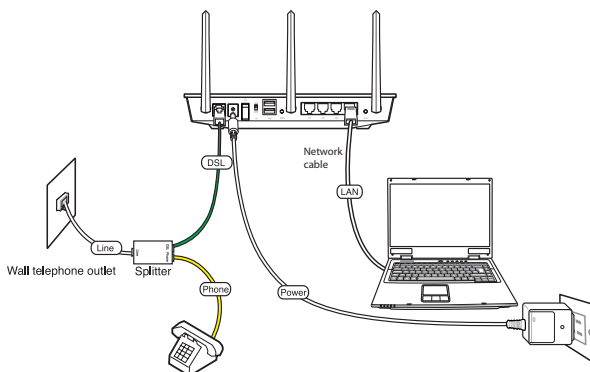
## Podłączanie urządzeń



### WAŻNE!

- Do wykonania ustawień routera bezprzewodowego należy wykorzystać połączenie przewodowe, aby uniknąć możliwych problemów spowodowanych niestabilnością połączenia bezprzewodowego.
- Przed skonfigurowaniem routera bezprzewodowego ASUS wykonać następujące czynności:
  - Odłączyć kable/przewody od istniejącego modemu. Jeżeli modem ma baterię zasilania awaryjnego należy ją również wyciągnąć.
  - Ponownie uruchomić komputer (zalecane).

## Połączenie przewodowe (A)



### W celu wykonania ustawienia routera ADSL poprzez połączenie przewodowe:

1. Podłącz złącze linii rozdzielacza do gniazdka telefonicznego i podłącz telefon do portu telefonu.
2. Podłącz dostarczony Kabel telefoniczny phone cable, Podłącz port bezprzewodowego routera ADSL do portu DSL rozdzielacza.
3. Używając dołączonego kabla sieciowego, podłączyć komputer do gniazda sieci lokalnej routera ADSL.

## Przed kontynuowaniem

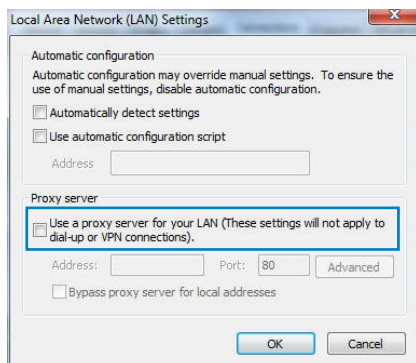
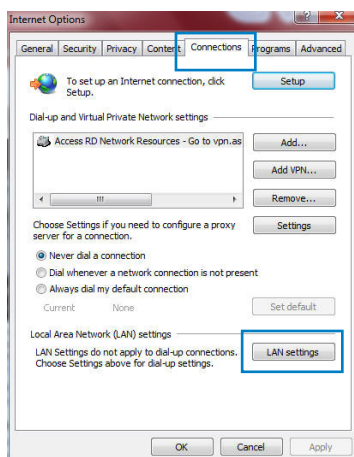


**Uwagi:** Przed konfiguracją DSL-N55, wykonać czynności opisane w tej części dla komputera hosta i klientów sieciowych.

## Wyłączyć serwer proxy jeżeli jest włączony

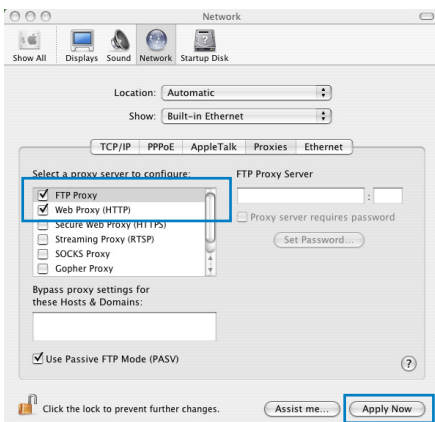
### Windows® 7

1. Kliknij przycisk **Start > Internet Explorer** w celu uruchomienia przeglądarki internetowej.
2. Kliknij przycisk **Tools (Narzędzia) > Internet options (Opcje internetowe) > zakładkę Connections (Połączenia) > LAN settings (Ustawienia sieci LAN).**
3. Na ekranie Local Area Network (LAN) Settings (Ustawienia sieci lokalnej (LAN)) odznacz opcję **Use a proxy server for your LAN (Użyj serwera proxy dla sieci LAN).**
4. Po zakończeniu kliknij przycisk **OK.**



## MAC OS

1. W przeglądarce Safari kliknąć **Safari** > **Preferences** (Preferencje) > **Advanced** (Zaawansowane) > **Change Settings...** (Zmień ustawienia...)
2. Na ekranie Network (Sieć) usunąć zaznaczenie **FTP Proxy** (Proxy FTP) i **Web Proxy** (HTTP) (Proxy www (HTTP)).
3. Po zakończeniu kliknąć przycisk **Apply Now** (Zastosuj teraz).

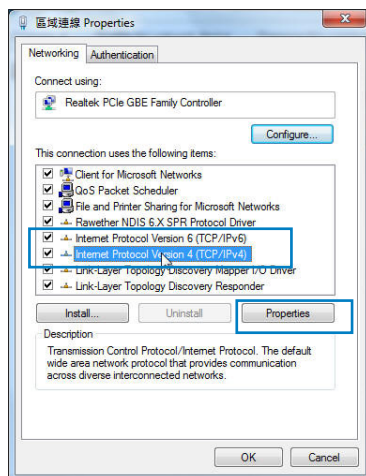


**Uwagi:** Szczegółowe informacje dotyczące wyłączania serwera proxy, patrz funkcja pomocy danej przeglądarki.

## Skonfigurować ustawienia TCP/IP do automatycznego uzyskiwania adresu IP.

### Windows® 7

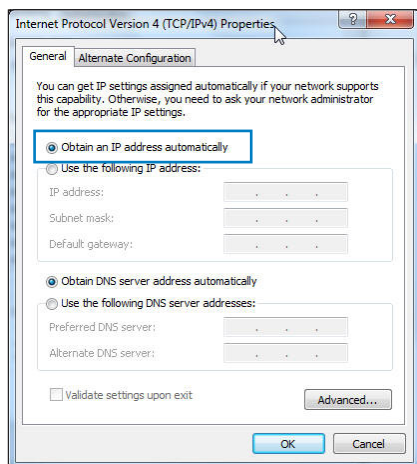
1. Kliknij przycisk **Start** > **Control Panel (Panel Sterowania)** > **Network and Internet (Sieć i Internet)** > **Network and Sharing Center (Centrum sieci i udostępniania)** > **Manage network connections (Zarządzaj połączeniami sieciowymi)**.
2. Zaznacz opcję **Internet Protocol Version 4 (TCP/IPv4)** (Protokół internetowy w wersji 4 (TCP/IPv4)) lub **Internet Protocol Version 6 (TCP/IPv6)** (Protokół internetowy w wersji 6 (TCP/IPv6)), a następnie kliknij przycisk **Properties (Właściwości)**.




3. W celu automatycznego uzyskania ustawień IPv4 IP, zaznacz opcję **Obtain an IP address automatically (Automatycznie uzyskaj adres IP)**.

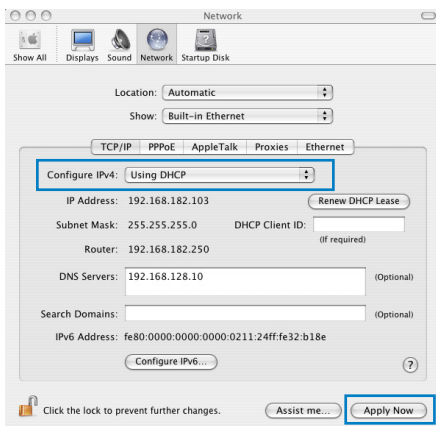
W celu automatycznego uzyskania ustawień IPv6 IP, zaznacz opcję **Obtain an IPv6 address automatically (Automatycznie uzyskaj adres IPv6)**.

4. Po zakończeniu kliknij przycisk **OK**.



## MAC OS

1. Kliknij ikonę Apple  umieszczoną w górnej lewej części ekranu.
2. Kliknij polecenie **System Preferences (Preferencje systemu) > Network (Sieć) > Configure... (Konfiguruj...)**
3. Na zakładce **TCP/IP** wybierz **Using DHCP (Z użyciem DHCP)** na liście rozwijalnej **Configure IPv4 (Konfiguruj IPv4)**.
4. Po zakończeniu kliknąć przycisk **Apply Now (Zastosuj teraz)**.

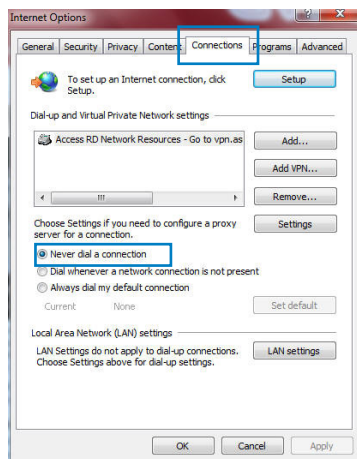


**Uwagi:** Informacje dotyczące konfiguracji ustawień połączenia TCP/IP komputera patrz pomoc systemu operacyjnego i funkcje wsparcia.

## Wyłączyć połączenie dial-up jeżeli jest włączone.

### Windows® 7

1. Kliknij przycisk **Start > Internet Explorer** w celu uruchomienia przeglądarki internetowej.
2. Kliknij przycisk **Tools (Narzędzia) > Internet options (Opcje internetowe) > zakładkę Connections (Połączenia)**.
3. Zaznaczyć opcję **Never dial a connection (Nigdy nie wybieraj połączenia)**.
4. Po zakończeniu kliknij przycisk **OK**.



**Uwagi:** Szczegółowe informacje o wyłączaniu połączenia dial-up, patrz funkcja pomocy przeglądarki sieciowej.

## Konfiguracja routera ADSL

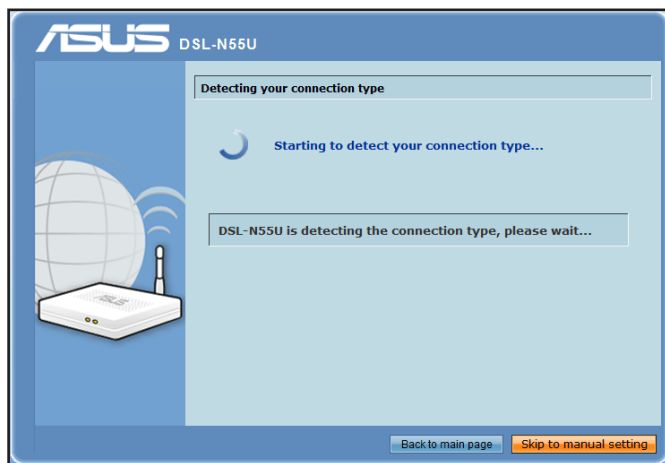
1. Przed uruchomieniem procedury ustawień ADSL upewnij się, że świeci stałym światłem wskaźnik ADSL na panelu przednim DSL-N55.



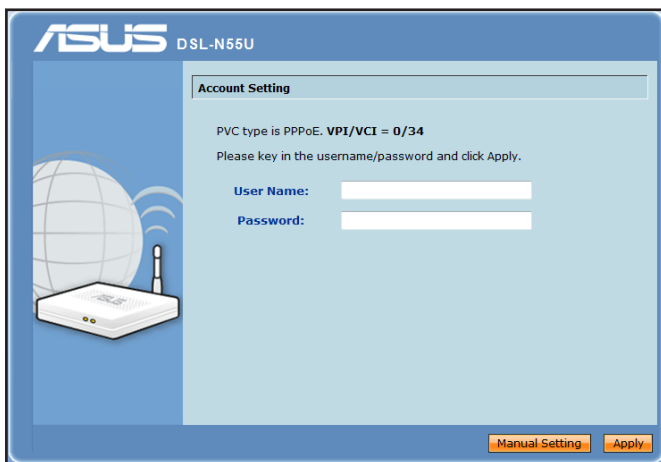
2. Uruchom przeglądarkę sieci web. Nastąpi automatyczne uruchomienie strony sieci web QIS i rozpocznie się wykrywanie typu połączenia, wartości VPI/VCI i trybu enkapsulacji.



**Uwaga:** Jeżeli strona sieciowa QIS nie jest wyświetlana po uruchomieniu przeglądarki sieciowej, należy wyłączyć ustawienia proxy przeglądarki sieciowej.



3. Wpisz nazwę użytkownika i hasło. Kliknij **Apply (Zastosuj)**.



ASUS DSL-N55U

**Account Setting**

PVC type is PPPoE. VPI/VCI = 0/34

Please key in the username/password and click Apply.

User Name:

Password:

Manual Setting Apply

Jeśli funkcja QIS nie wykrywa typu połączenia z Internetem, kliknij **Manual Setting (Ustawienie ręczne)** i ręcznie wykonaj ustawienia połączenia z Internetem.



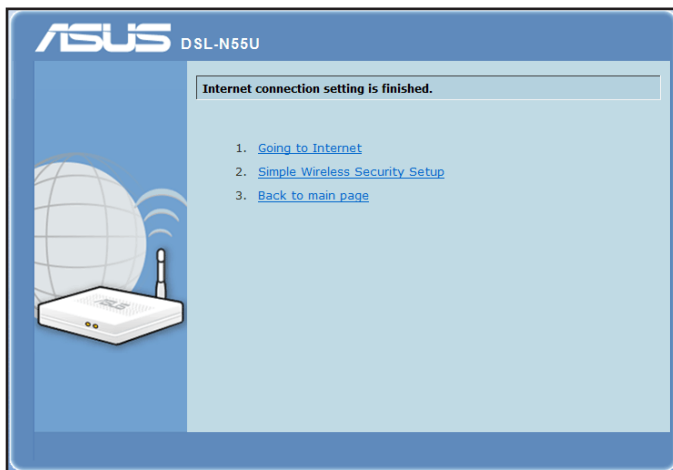
#### **Uwaga:**

W przypadku takiej konfiguracji stosowany jest typ PPPoE połączenia z Internetem. Typ ekranu konfiguracji różni się dla różnych typów połączenia z Internetem.

Od swojego Dostawcy usług internetowych (ISP) uzyskaj wymagane informacje takie jak nazwa użytkownika i hasło.

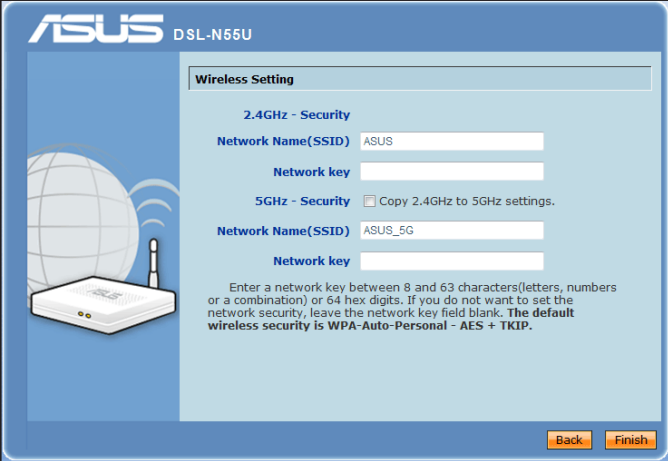


4. Konfiguracja połączenia z Internetem jest zakończona.



- Kliknij polecenie **Going to Internet (Wejście do Internetu)**, aby surfować po Internecie.
- Kliknij polecenie **Simply Wireless Security Setting (Proste ustawienia bezpieczeństwa sieci bezprzewodowej)**, aby skonfigurować podstawowe ustawienia bezpieczeństwa w tym SSID, uwierzytelnianie i sposób szyfrowania dla routera bezprzewodowego. (Zalecane)
- Kliknij opcję **Back to main page page (Powrót do strony głównej)**, aby powrócić do strony głównej sieciowego interfejsu graficznego użytkownika (GUI).

5. Zmień nazwę sieci (zalecane) i wpisz hasło celem ustanowienia bezpiecznych środowisk bezprzewodowych 2,4 GHz i 5 GHz.



The image shows the 'Wireless Setting' screen of an ASUS DSL-N55U router. On the left, there is a graphic of a globe with a wireless router in front of it. The main area contains settings for 2.4GHz and 5GHz networks. The 2.4GHz section has 'Network Name(SSID)' set to 'ASUS' and an empty 'Network key' field. The 5GHz section has a checkbox for 'Copy 2.4GHz to 5GHz settings.' which is unchecked, 'Network Name(SSID)' set to 'ASUS\_5G', and an empty 'Network key' field. A note at the bottom explains the network key requirements and states the default security is WPA-Auto-Personal - AES + TKIP. At the bottom right, there are 'Back' and 'Finish' buttons.

**ASUS** DSL-N55U

**Wireless Setting**

**2.4GHz - Security**

**Network Name(SSID)** ASUS

**Network key**

**5GHz - Security** ☐ Copy 2.4GHz to 5GHz settings.

**Network Name(SSID)** ASUS\_5G

**Network key**

Enter a network key between 8 and 63 characters(letters, numbers or a combination) or 64 hex digits. If you do not want to set the network security, leave the network key field blank. **The default wireless security is WPA-Auto-Personal - AES + TKIP.**

Back Finish

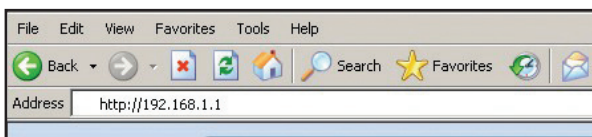
## 3 Konfiguracja przez web GUI

### Logowanie do GUI web

Router ADSL ASUS jest dostarczany z intuicyjnym GUI (graphics user interface (graficzny interfejs użytkownika)), który umożliwia łatwą konfigurację jego różnych funkcji poprzez przeglądarkę sieci web, taką jak Internet Explorer, Firefox, Safari lub Google Chrome.

#### Aby zalogować się do GUI web:

1. W przeglądarce sieci web, takiej jak Internet Explorer, Firefox, Safari lub Google Chrome, ręcznie wprowadź domyślny adres IP routera ADSL: **192.168.1.1**



2. Na stronie logowania wprowadź domyślną nazwę użytkownika (admin) i hasło (**admin**).



#### Uwagi:

- Dla klientów sieciowych upewnić się, że ustawienia TCP/IP pozwalają na automatyczne uzyskiwanie adresu IP, wyłączyć ustawienia serwera proxy, wyłączyć ustawienia połączenia dial-up i anulować połączenie dial-up.
- Dodatkowe informacje, patrz rozdział **Przed kontynuacją** w niniejszej instrukcji.

3. Nastąpi uruchomienie GUI web routera ADSL. Użyj GUI web do konfiguracji różnych ustawień sieci bezprzewodowej.



## Korzystanie z ustawień zabezpieczonej sieci Wi-Fi (WPS)

Funkcja WPS (Ustawienia zabezpieczonej sieci Wi-Fi) umożliwia proste skonfigurowanie zabezpieczonej i chronionej sieci bezprzewodowej.



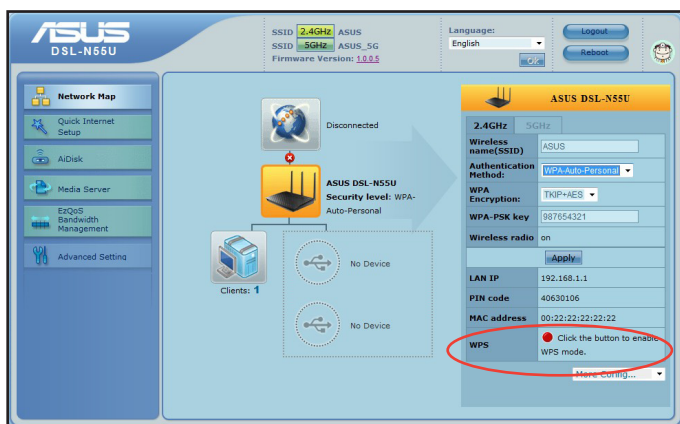
### Uwagi:

- Upewnić się, że klienci sieci wykorzystują bezprzewodowe karty sieciowe z funkcją WPS.
- Systemy operacyjne Windows® i karty/adaptery bezprzewodowej sieci LAN z obsługą WPS:

Obsługiwany system operacyjny	Obsługa bezprzewodowego adaptera
Windows Vista 32/64 Windows 7 32/64 Windows 2008	Bezprzewodowa karta LAN ASUS/Intel (brak obsługi WL-167g i WL-160W)) Sterownik ASUS WL-167g v2 v.3.0.6.0 lub nowszy Sterownik ASUS WL-160N/WL-130N v2.0.0.0 lub nowszy
Windows XP SP2/SP3 Windows 2003 32-bitowy SP2/SP3	Bezprzewodowa karta LAN ASUS/Intel (brak obsługi WL-167g i WL-160W)) Sterownik ASUS WL-167g v2 v.1.2.2.0 lub nowszy Sterownik ASUS WL-160N/WL-130N v1.0.4.0 lub nowszy
Windows XP/2003 64-bit Windows XP 32-bit SP1/ XP 32-bit Windows 2003 32-bit SP1 / 2003 32-bit Windows 2000 SP4	Bezprzewodowa karta LAN ASUS z programem narzędziowym ASUS WLAN Sterownik ASUS WL-167g v2 v.1.2.2.0 lub nowszy Sterownik ASUS WL-160N/WL-130N v1.0.4.0 lub nowszy

## Korzystanie z WPS:

1. W polu WPS kliknąć czerwony przycisk w celu uruchomienia konfiguracji przycisku **WPS**.



**Uwagi:** W celu uruchomienia konfiguracji przycisku WPS można również nacisnąć przycisk WPS na routerze ADSL.

2. W celu zakończenia konfiguracji sieci bezprzewodowej wykonywać instrukcje wyświetlane na ekranie.



**WAŻNE!** Niezbędne informacje o typie połączenia z Internetem uzyskać od dostawcy usług internetowych (ISP).

## Wykonanie ustawień zabezpieczenia sieci bezprzewodowej

Aby zabezpieczyć sieć bezprzewodową przed nieautoryzowanym dostępem należy skonfigurować ustawienia zabezpieczenia.

### W celu wykonania ustawień zabezpieczenia sieci bezprzewodowej:

1. Wprowadź w przeglądarce sieci web adres **192.168.1.1**
2. Na ekranie logowania wprowadź domyślną nazwę użytkownika (**admin**) i hasło (**admin**), a następnie kliknij **OK**. Nastąpi uruchomienie GUI web routera ADSL.
3. Na ekranie **Network Map (Mapa sieci)**, wybierz ikonę **System status (Stan systemu)**, aby wyświetlić ustawienia zabezpieczenia sieci bezprzewodowej, takie jak SSID, poziom zabezpieczenia i ustawienia szyfrowania.



**Uwaga:** Można ustawić różne zabezpieczenia sieci bezprzewodowej dla pasm 2,4GHz i 5GHz.

### Ustawienia zabezpieczenia 2,4GHz



## Ustawienia zabezpieczenia 5GHz



4. W polu **Wireless name (SSID) (Nazwa sieci bezprzewodowej (SSID))**, wprowadź unikalną nazwę dla sieci bezprzewodowej.
5. Na rozwijanej liście **Security Level (Poziom zabezpieczenia)**, wybierz metodę szyfrowania dla sieci bezprzewodowej.



**WAŻNE!** Standard IEEE 802.11n zakazuje używania wysokiej przepustowości z WEP lub WPA-TKP, jako pojedynczego szyfru. Jeśli używane są te metody szyfrowania, szybkość danych spadnie do szybkości połączenia 54Mbps IEEE 802.11g.

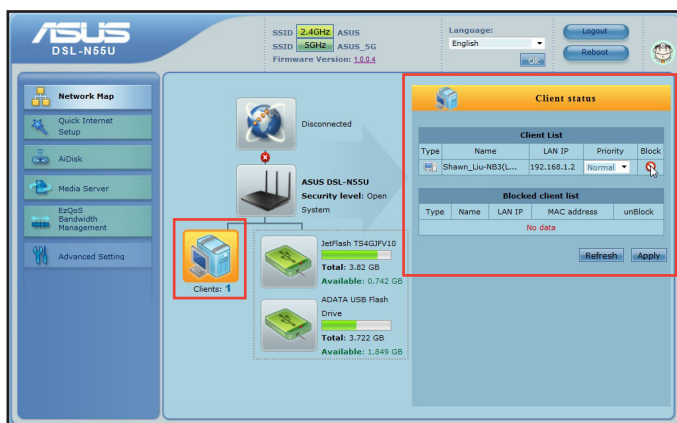
6. Wprowadź klucz hasła zabezpieczenia.
7. Po wykonaniu kliknij **Apply (Zastosuj)**.



## Zarządzanie klientami sieci

### W celu zarządzania klientami sieci:

1. Uruchom GUI web routera ADSL.
2. Na ekranie **Network Map (Mapa sieci)**, wybierz ikonę **Client Status (Stan klienta)**, aby wyświetlić informacje o klientach sieciowych.



3. W polu **Priority (Priorytet)** w oknie Client List (Lista klientów), można ustawić pakiet priorytetu dla każdego klienta, jako **Normal (Normalny)**, **High (Wysoki)** lub **Low (Niski)**.



**Uwaga:** Ustawienia priorytetu można również skasować w **Advanced Setting (Ustawienia zaawansowane) > WAN > zakładka QoS**.

4. Aby zablokować dostęp klienta do sieci, wybierz klienta i kliknij **Block (Zablokuj)**.



**Uwaga:** Ustawienia filtra adresów MAC można również skasować w **Advanced Setting (Ustawienia zaawansowane) > Firewall > zakładka MAC Filter (Filtr MAC)**.

## Monitorowanie urządzenia USB

Router ADSL ASUS udostępnia dwa porty USB2.0 do podłączania urządzeń USB, takich jak urządzenie pamięci masowej USB, aparat USB i drukarka USB, co umożliwia monitorowanie otoczenia pracy, udostępnianie plików i drukarki z klientami w sieci.



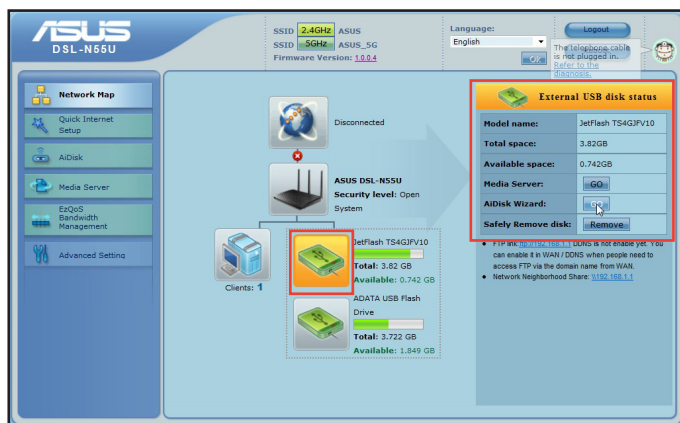
**Uwaga:** Do używania tej funkcji wymagane jest podłączenie do portu USB2.0 na panelu tylnym posiadanego routera ADSL, urządzenia pamięci masowej USB takiego jak dysk twardy USB lub napęd flash USB. Patrz lista obsługiwanych urządzeń Plug-n-Share Disk pod adresem <http://event.asus.com/2009/networks/printersupport/dsl-n55u.htm>



**WAŻNE!** Aby umożliwić innym użytkownikom sieci dostęp do urządzenia USB należy najpierw utworzyć konto użytkownika. Dalsze szczegółowe informacje znajdują się w części **Korzystanie z AiDisk do wykonania ustawień serwera FTP i otoczenia sieciowego**.

### Aby monitorować urządzenie USB:

1. Uruchom GUI web routera ADSL.
2. Na ekranie **Network Map (Mapa sieci)** wybierz ikonę **USB Disk Status (Stan dysku USB)**, aby wyświetlić informacje o urządzeniu USB.



3. W polu **Serwer multimediiów**, kliknij **GO (PRZEJDŹ)**, aby umożliwić urządzeniom UPnP (Universal Plug and Play (Uniwersalne Plug and Play)), takim jak PS3 dostęp do plików multimedialnych na dysku USB.



---

**Uwaga:** Dalsze szczegółowe informacje można uzyskać w następnej części tego podręcznika **Używanie routera jako serwera mediów UPnP**.

---

4. W polu **AiDisk Wizard (Kreator AiDisk)** kliknij **GO (PRZEJDŹ)**, aby ustawić serwer FTP dla udostępniania pliku w Internecie.



---

**NOTES:**

- Dalsze szczegółowe informacje znajdują się w części tego podręcznika **Używanie AiDisk do wykonania ustawień serwera FTP i otoczenia sieciowego**.
  - **Na zewnętrznym dysku twardym/dysku flash USB:**
    - Router bezprzewodowy współpracuje z większością dysków twardych/dysków flash USB (wielkości do 2TB) i obsługuje dostęp odczyt-zapis w systemach FAT16, FAT32, EXT2, EXT3 i NTFS.
    - W celu bezpiecznego wysunięcia dysku USB uruchomić interfejs web GUI (<http://192.168.1.1>), a następnie na stronie **Network Map (Mapa sieci) > External USB disk status (Status zewnętrznego dysku USB) > w polu Safely Remove disk (Wysuń bezpiecznie dysk) kliknij przycisk Remove (Wysuń)**.
    - Niewłaściwe wysunięcie dysku USB może spowodować uszkodzenie danych.
-

## Używanie AiDisk do wykonania ustawień serwera FTP i otoczenia sieciowego

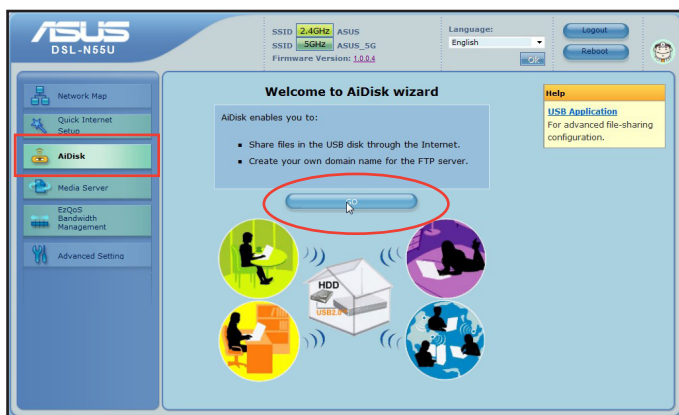
AiDisk umożliwia ustawienie serwera FTP i udostępnianie zawartości dysku USB klientom w sieci.



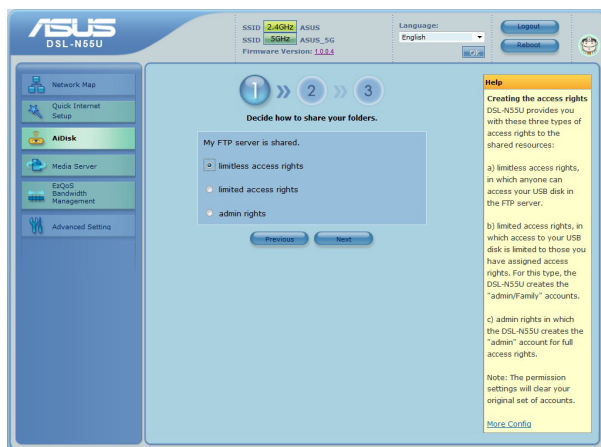
**Uwaga:** Przed użyciem AiDisk sprawdź, czy do portu USB routera bezprzewodowego włożony został dysk USB.

### Aby używać AiDisk:

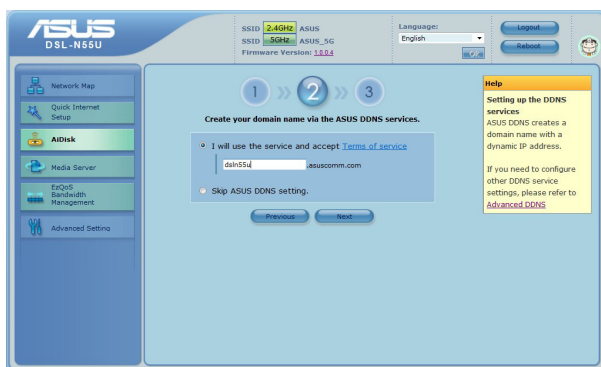
1. Kliknij **AiDisk** z menu nawigacji w lewej części ekranu.
2. Na ekranie **Welcome to AiDisk wizar** (**Witamy w kreatorze AiDisk**), kliknij **Go (Przejdź)**.



3. Wybierz prawa dostępu, które chcesz przydzielić użytkownikom mającym dostęp do współdzielonych danych.



4. Aby utworzyć własną domenę dla strony FTP poprzez usługi DDNS ASUS, wybierz **I will use the service and accept the Terms of service (Będę korzystał z tej usługi i akceptuję warunki korzystania z usługi)** i wprowadź nazwę domeny.
5. Kliknij **Next (Dalej)**, aby zakończyć ustawienia.



5. Po zakończeniu kliknij **Finish (Zakończ)**.
6. Aby uzyskać dostęp do utworzonej strony FTP, uruchom przeglądarkę sieci web lub program klienta FTP innej firmy i wprowadź poprzednio utworzone łącze ftp (**ftp://<nazwa domeny>**).

## Wykorzystywanie routera jako UPnP Media Server

Router ADSL umożliwia urządzeniom multimedialnym UPnP (Universal Plug and Play (Uniwersalne Plug and Play)), takim jak PS3 i XBox 360, dostęp do plików multimedialnych z dysku USB podłączonego do routera ADSL.



**Uwaga:** Przed użyciem funkcji serwera mediów UPnP należy zainstalować w urządzeniu UPnP kartę sieci bezprzewodowej.

### Aby używać routera jako serwera UPnP:

1. Kliknij **Serwer multimedialny** w menu nawigacji z lewej strony ekranu.
2. Wybierz **UPnP Media Server: Enabled (Serwer mediów UPnP: Włączony)**. Router bezprzewodowy jest teraz gotowy do współdzielenia plików medialnych zapisanych na dysku twardym USB.



**Uwaga:** Szczegółowe informacje dotyczące połączenia urządzenia UPnP z routerem bezprzewodowym i dostępu do plików multimedialnych na dysku USB, znajdują się w podręczniku użytkownika urządzenia UPnP.



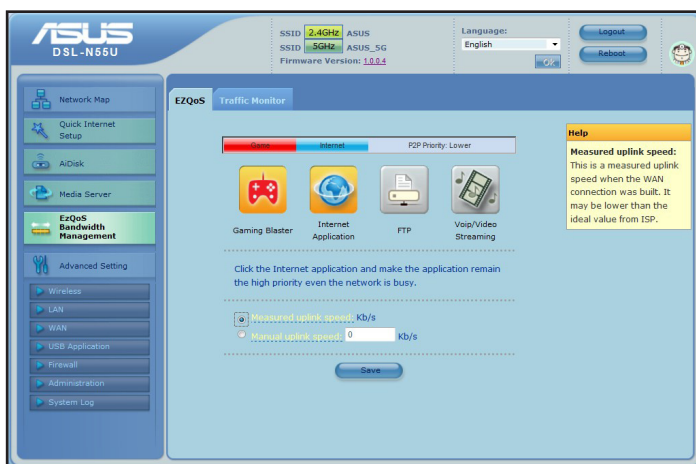
**WAŻNE!** Szczegółowe informacje dotyczące udostępniania plików/zawartości z dysku USB, patrz punkt Udostępnianie plików z urządzenia pamięci USB w niniejszej instrukcji obsługi.

## Zarządzanie pasmem EzQoS

Zarządzanie pasmem EzQoS umożliwia ustawienie priorytetu pasma i zarządzanie ruchem sieciowym.





**Aby ustawić priorytet szerokości pasma:**

1. Kliknij **EzQoS Bandwidth Management (Zarządzanie pasmem EzQoS)** z menu nawigacji w lewej części ekranu.



**Uwaga:** Ręcznie wpisać prędkość przesyłania danych celem zapobieżenia wykrywaniu przez router błędnej prędkości przesyłania danych z niestabilnej sieci.

2. Kliknij każdą z czterech aplikacji w celu ustawienia priorytetu szerokości pasma:

Ikona	Opis
	<b>Gaming Blaster</b> Router obsługuje ruch sieciowy z pierwszeństwem dla gier.
	<b>Aplikacja Internetu</b> Router obsługuje e-mail, przeglądanie sieci web i innych aplikacji Internetu z pierwszeństwem dla usług HTTP.
	<b>AiDisk</b> Router nadaje priorytet dla funkcji serwera FTP.
	<b>Voip/Video Streaming</b> Router nadaje priorytet dla streamingu oraz VOIP.

3. Kliknij **Save (Zapisz)**, aby zapisać ustawienia konfiguracji.

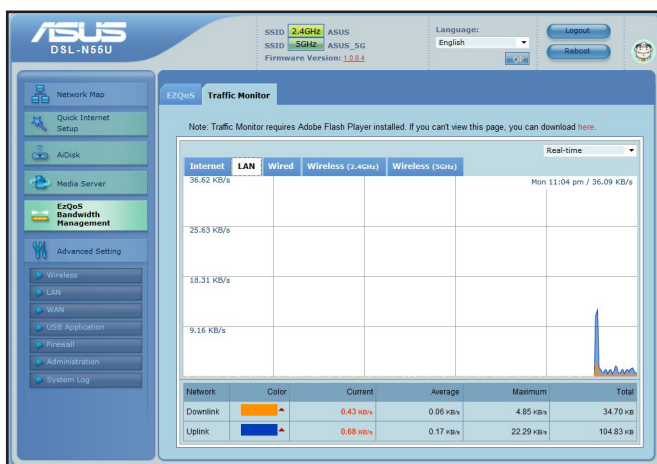


## Monitorowanie ruchu w sieci

Funkcja monitorowania ruchu umożliwia ocenę wykorzystania pasma i szybkości połączenia z Internetem, sieci LAN, sieci przewodowej, WLAN (2,4GHz lub 5GHz).

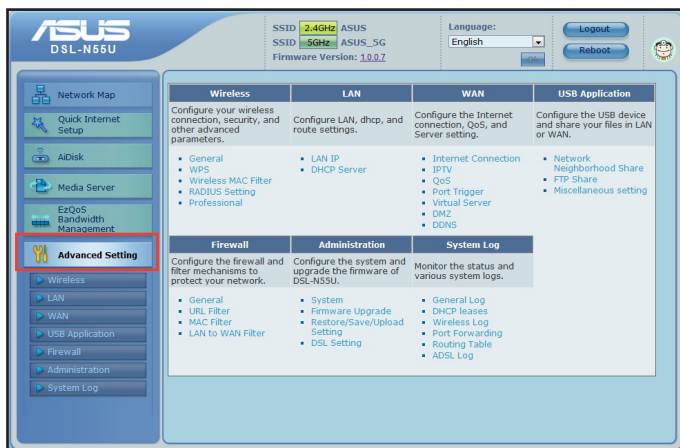
W celu monitorowania ruchu w sieci:

1. Kliknij zakładkę **EzQoS Bandwidth Management (Zarządzanie pasmem EzQoS) > Traffic Monitor (Monitor ruchu)**.
2. Wybierz typy usług/sieci, które chcesz monitorować: **Internet, LAN, Wired (Przewodowa), Wireless (Bezprzewodowa) (2.4GHz) i Wireless (Bezprzewodowa)(5GHz)**.
3. Z listy rozwijalnej wybierz **Real-time (Czas rzeczywisty)** jako sposób monitorowania.



## Konfiguracja ustawień zaawansowanych

Advanced Setting (Ustawienia zaawansowane) umożliwiają konfigurację zaawansowanych funkcji routera ADSL.



## Ustawienia serwera DHCP

Można włączyć w routerze ADSL funkcję **DHCP Server (Serwer DHCP)**, aby klienci sieciowi mogli automatycznie uzyskiwać adresy IP z routera ADSL.



**Uwaga:** Router ADSL ASUS może obsługiwać do 253 adresów IP sieci.

### W celu wykonania ustawień serwera DHCP:

1. Kliknij **Advanced Setting (Ustawienia zaawansowane)** w menu nawigacji z lewej strony ekranu.
2. W menu **LAN**, kliknij **DHCP Server (Serwer DHCP)**.

LAN - DHCP Server	
DSL-N55U supports up to 253 IP addresses for your local network. The IP address of a local machine can be assigned manually by the network administrator or obtained automatically from DSL-N55U if the DHCP server is enabled.	
Enable the DHCP Server?	<input checked="" type="radio"/> Yes <input type="radio"/> No
DSL-N55U's Domain Name:	<input type="text"/>
IP Pool Starting Address:	<input type="text" value="192.168.1.2"/>
IP Pool Ending Address:	<input type="text" value="192.168.1.254"/>
Lease Time:	<input type="text" value="86400"/> sec
Default Gateway:	<input type="text"/>

3. W polu **Enable the DHCP Server? (Włączyć serwer DHCP?)**, zaznacz **Yes (Tak)**.
4. W polu **IP Pool Starting Address (Adres początkowy zakresu IP)**, wprowadź adres początkowy IP.
5. W polu **IP Pool Ending Address (Adres końcowy zakresu IP)**, wprowadź adres końcowy IP.
6. W polu **Lease Time (Czas dzierżawy)**, wprowadź czas zakończenia ważności adresów IP, po czym router bezprzewodowy automatycznie przydzieli nowe adresy IP klientom sieci.



### WAŻNE!

- Dla początkowych i końcowych adresów zakresu IP, zalecamy używanie:
  - **Adres IP:** 192.168.1.xxx (xxx może być dowolną liczbą z zakresu 2 do 254)
- IP Pool Starting Address (Adres początkowy zakresu IP) nie powinien być wyższy niż IP Pool Ending Address (Adres końcowy zakresu IP).

## Aktualizacja firmware



**Uwaga:** Pobierz najnowszy firmware ze strony sieci web ASUS, pod adresem <http://www.asus.com>.

### Aktualizacja firmware:

1. Kliknij **Advanced Setting (Ustawienia zaawansowane)** z menu nawigacji w lewej części ekranu.
2. W menu **Administration (Administracja)**, kliknij **Firmware Upgrade (Aktualizacja firmware)**.
3. W polu **New Firmware File (Nowy plik firmware)**, kliknij **Browse (Przeglądaj)**, aby zlokalizować nowy firmware w komputerze.
4. Kliknij **Upload (Prześlij)**. Proces przesyłania zajmie około trzech minut.

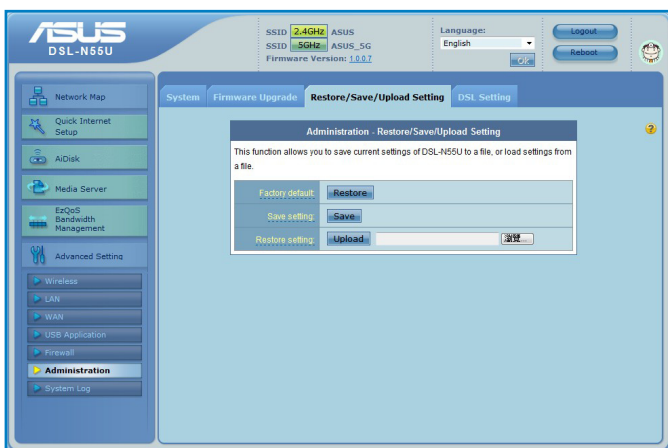


**Uwaga:** Jeśli aktualizacja nie powiedzie się, router bezprzewodowy automatycznie przejdzie do trybu awaryjnego lub trybu awarii lub zacznie wolno migać wskaźnik LED zasilania na panelu przednim. Aby odzyskać lub przywrócić system należy użyć programu narzędziowego Firmware Restoration.

## Przywracanie/zapisywanie/przesyłanie ustawień

Aby przywrócić/zapisać/przesłać ustawienia:

1. Kliknij **Advanced Setting (Ustawienia zaawansowane)** z menu nawigacji w lewej części ekranu.



2. W menu Administration (Administracja), kliknij **Restore/Save/Upload Setting (Przywróć/zapisz/prześlij ustawienia)**.
3. Wybierz zadania w celu:
  - Przywrócenia domyślnych ustawień fabrycznych, kliknij **Restore (Przywróć)** i kliknij **OK** w komunikacie potwierdzenia.
  - Aby zapisać bieżące ustawienia systemu, kliknij **Save (Zapisz)** i kliknij **Save (Zapisz)** w oknie pobierania pliku, aby zapisać plik systemowy w preferowanej ścieżce.
  - Aby przywrócić poprzednie ustawienia systemu, kliknij **Browse (Przeglądaj)**, aby zlokalizować plik systemowy do przywrócenia, a następnie kliknij **Upload (Prześlij)**.

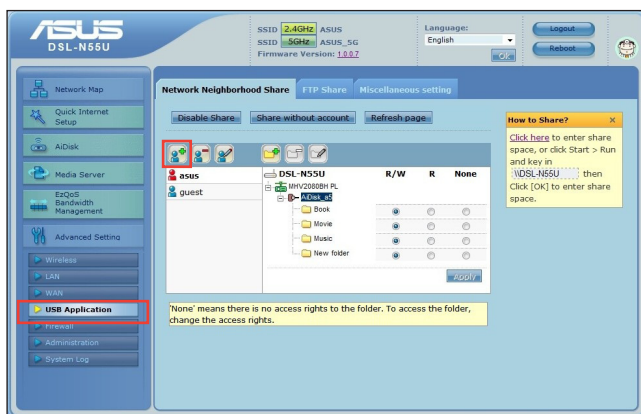
## Udostępnianie plików w urządzeniu pamięci USB


### Tworzenie konta użytkownika

Konta użytkownika należy utworzyć przed udostępnieniem plików lub danych w urządzeniu pamięci masowej USB.

#### W celu utworzenia konta użytkownika:

1. Kliknij **Advanced Setting (Ustawienia zaawansowane) > USB Application (Aplikacja USB)** w menu nawigacji, z lewej strony ekranu.



2. Kliknij **Share with account (Udostępniij konto)** i kliknij **OK**, aby włączyć funkcję udostępniania.
3. Kliknij ikonę **Add account (Dodaj konto)** .
4. W polach **Account (Konto)** oraz **Password (Hasło)**, wprowadź nazwę i hasło klienta/komputera w sieci. Wpisz ponownie hasło w celu potwierdzenia. Kliknij **Add (Dodaj)**, aby dodać konto do listy.

### Przydzielanie praw dostępu

#### W celu przydzielenia praw dostępu:

1. Kliknij **Advanced Setting (Ustawienie zaawansowane) > USB Application (Aplikacja USB)** z menu nawigacji w lewej części ekranu.
2. Wybierz konto, dla którego mają zostać przydzielone prawa dostępu.

3. Z listy folderów plików, wybierz typ praw dostępu, który ma zostać przydzielony określonym folderom plików:
  - **R/W:** Wybierz tę opcję, aby przydzielić prawo odczytu/zapisu określonemu folderowi plików.
  - **R:** Wybierz tę opcję, aby przydzielić wyłącznie prawo odczytu określonemu folderowi plików.
  - **Brak:** Wybierz tę opcję, jeśli określony folder plików ma nie być udostępniany.
4. Kliknij **Apply (Zastosuj)**, aby zastosować zmiany.
5. W zakładce **Miscellaneous setting (Różne ustawienia)**, ustaw grupę roboczą jako **WORKGROUP** w celu umożliwienia wszystkim komputerom w obrębie grupy roboczej **WORKGROUP** dostęp do urządzenia pamięci masowej routera ADSL USB.
6. Uruchom **My Network Place (Moje miejsce sieciowe)** w komputerze podłączonym do routera bezprzewodowego. Kliknij **view work group computers (widok komputerów grupy roboczej)**, po czym router bezprzewodowy pojawi się w kategorii **Workgroups (Grupy robocze)**. Wszystkie pliki na urządzeniu pamięci masowej USB zostaną udostępnione komputerom w sieci.

### Udostępnianie plików przez serwer FTP

Router ADSL ASUS umożliwia udostępnianie plików w urządzeniu pamięci masowej USB przez serwer FTP, komputerom w sieci LAN lub przez Internet.



**WAŻNE!** Do używania tej funkcji wymagane jest podłączenie do portu USB2.0 na panelu tylnym posiadanego routera bezprzewodowego, urządzenia pamięci masowej USB, takiego jak dysk twardy USB lub napęd flash USB. Sprawdź stronę sieci web ASUS pod adresem [www.asus.com](http://www.asus.com) w celu uzyskania tabeli obsługi systemu plików HD.



**Uwaga:** Upewnić się, że dysk USB został bezpiecznie wysunięty. Niewłaściwe wysunięcie dysku USB może spowodować uszkodzenie danych.

## Aby udostępnić pliki przez serwer FTP:

1. Upewnij się, że poprzez AiDisk ustawiony został serwer FTP.



**Uwaga:** Dalsze szczegółowe informacje znajdują się w części tego podręcznika **Używanie AiDisk do wykonania ustawień serwera FTP i otoczenia sieciowego**.

2. Włącz usługę DDNS dla dostępu do serwera FTP. W tym celu, wykonaj następujące czynności:
  - a. W menu nawigacji, kliknij zakładkę **Advanced (Zaawansowane)** > **WAN** > **DDNS**.
  - b. W polu **Enable the DDNS Client? (Włączyć klienta DDNS?)**, zaznacz **Yes (Tak)**.
  - c. Wprowadź **User Name or E-mail Address (Nazwa użytkownika lub adres e-mail)** i **Password or DDNS key (Hasło lub klucz DDNS)**.
  - d. Wprowadź **Host name (Nazwa hosta)**. Format to **xxx.asuscomm.com**, gdzie xxx jest nazwą hosta.
  - e. Po zakończeniu, kliknij **Apply (Zastosuj)**.
3. W menu nawigacji, kliknij zakładkę **Advanced Setting (Ustawienia zaawansowane)** > **USB Application (Aplikacja USB)** > **FTP Share (Udostępnij FTP)** i wybierz konto, dla którego mają zostać przydzielone prawa.
4. Z listy plików/folderów, wybierz typ praw dostępu, który ma zostać przydzielony określonym plikom/folderom:
  - **R/W:** Wybierz tę opcję, aby przydzielić prawo odczytu/zapisu określonych plików/folderów.
  - **W:** Wybierz tę opcję, aby przydzielić prawo zapisu wyłącznie określonych plików/folderów.
  - **R:** Wybierz tę opcję, aby przydzielić wyłącznie prawo odczytu określonych plików/folderów.
  - **Brak:** Wybierz tę opcję, jeśli określony plik/folder ma nie być udostępniany.
5. Kliknij **Apply (Zastosuj)**, aby zastosować zmiany.
6. W celu dostępu do serwera FTP, wprowadź w przeglądarce sieci web lub programie narzędziowym FTP innej firmy, łącznie do ftp **ftp://<nazwa hosta>.asuscomm.com** i nazwę użytkownika oraz hasło.



## Wykonanie ustawień drukarki sieciowej

Użyj programu narzędziowego ustawień drukarki sieciowej do wykonania ustawień drukarki USB w routerze ADSL i zezwól na dostęp klientów sieciowych do drukarki USB.

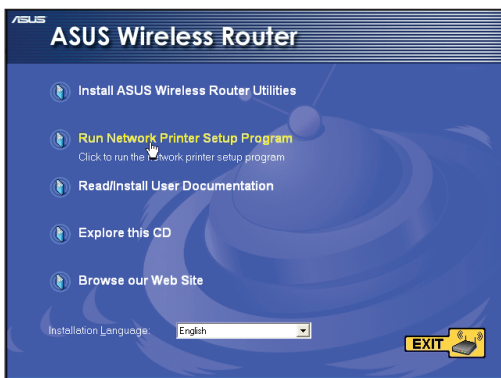


### Uwaga:

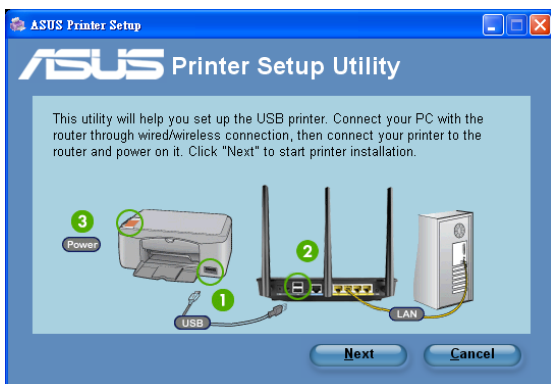
- W celu sprawdzenia, czy drukarka USB jest kompatybilna z routerem bezprzewodowym ASUS patrz lista obsługiwanych urządzeń Plug-n-Share Disk pod adresem <http://event.asus.com/2009/networks/printersupport/dsl-n55u.htm>
- Funkcja serwera druku routera ADSL nie jest obsługiwana w systemie Windows® 2000.

### W celu wykonania ustawień drukarki USB:

1. Uruchom program narzędziowy ASUS Wireless Utilities z pomocniczego dysku CD, a następnie kliknij **Run Network Printer Setup Program (Uruchom program Network Printer Setup)**.



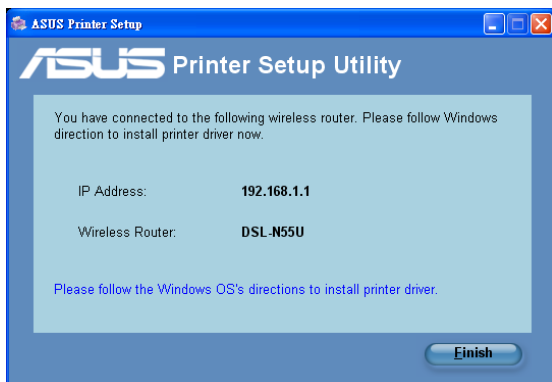
2. Wykonaj instrukcje ekranowe w celu przeprowadzenia ustawień sprzętu, a następnie kliknij **Next (Dalej)**.



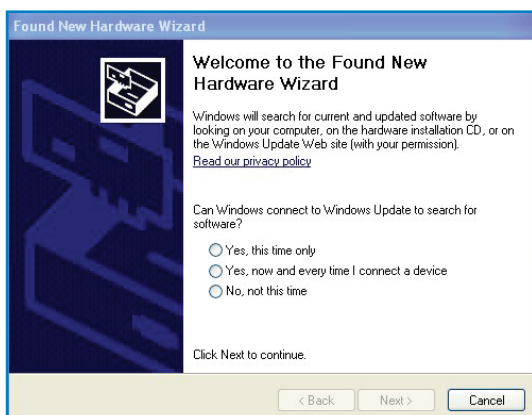
3. Zaczekaj kilka minut na zakończenie początkowych ustawień. Kliknij **Next (Dalej)**.



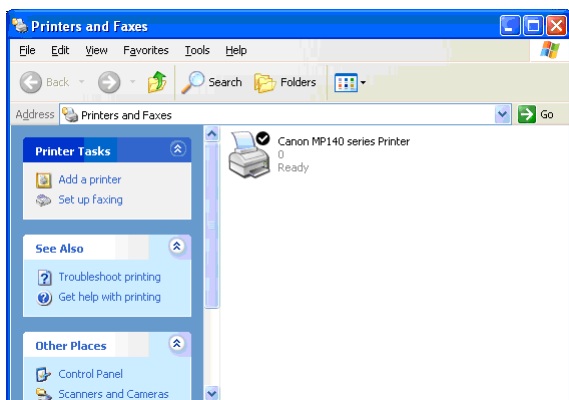
4. Kliknij **Finish (Zakończ)** w celu dokończenia instalacji.



5. Wykonaj instrukcje systemu operacyjnego Windows® w celu instalacji sterownika drukarki.



6. Po zakończeniu instalacji sterownika drukarki, klienci sieciowi będą mogli korzystać z drukarki.



## 4 Używanie programów narzędziowych



### Uwagi:

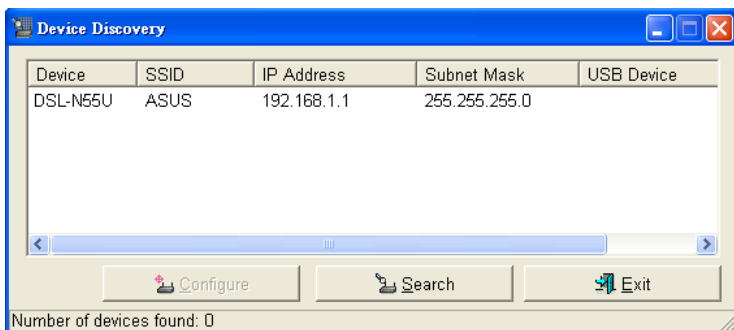
- Zainstaluj programy narzędziowe routera bezprzewodowego z dostarczonej pomocniczej płyty CD.
- Jeśli wyłączona jest funkcja Autorun (Autooodtwarzanie), uruchom **setup.exe** w głównym katalogu pomocniczej płyty CD.

## Device Discovery

Device Discovery to narzędzie ASUS WLAN, które wykrywa wersję routera ADSL ASUS i umożliwia konfigurację urządzenia.

### Uruchamianie narzędzia Device Discovery:

- Na pulpicie komputera, kliknij **Start > All Programs (Wszystkie programy) > ASUS Utility > Router bezprzewodowy DSL-N55U > Device Discovery**.



- Kliknij przycisk **Configure (Konfiguruj)**, aby uzyskać dostęp do interfejsu Web GUI i skonfigurować router bezprzewodowy.
- Kliknij przycisk **Search (Wyszukaj)**, aby wyszukać znajdujące się w zasięgu routery bezprzewodowe ASUS.
- Kliknij przycisk **Exit (Wyjdź)**, aby wyjść z aplikacji.

## Firmware Restoration

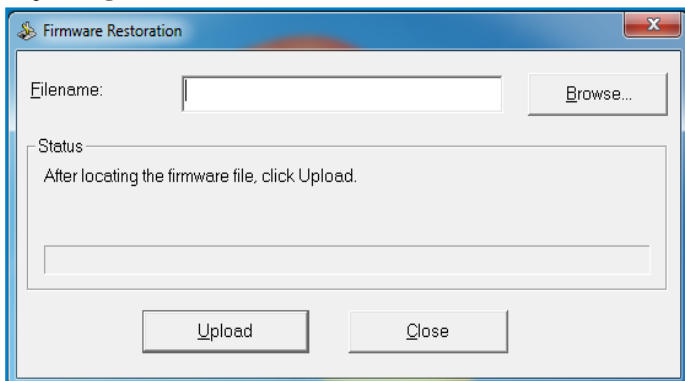
Narzędzie Firmware Restoration (Odtwarzanie oprogramowania sprzętowego) wykorzystywane jest w routerze ADSL ASUS w przypadku niepowodzenia procesu aktualizacji oprogramowania sprzętowego. Powoduje ono wczytanie określonego oprogramowania sprzętowego. Proces trwa około trzech do czterech minut.



**WAŻNE!** : Przed skorzystaniem z narzędzia Firmware Restoration (Odtwarzanie oprogramowania sprzętowego) uruchomić tryb ratunkowy.

### Uruchomienie trybu ratunkowego i użycie narzędzia Firmware Restoration (Odtwarzanie oprogramowania sprzętowego):

1. Odłączyć router ADSL od źródła zasilania.
2. Przytrzymaj wciśnięty przycisk Reset (Zerowanie) na tylnym panelu i jednocześnie podłącz router ADSL do zasilania. Kiedy dioda zasilania na panelu czołowym powoli miga wskazując, że znajduje się on w trybie ratunkowym, zwolnij przycisk Reset (Zerowanie).
3. Skorzystać z poniższych informacji w celu konfiguracji ustawień TCP/IP:  
**Adres IP:** 192.168.1.x  
**Maska podsieci:** 255.255.255.0
4. Na pulpicie komputera, kliknąć **Start (Start) > All Programs (Wszystkie programy) > ASUS Utility DSL-N55U Wireless Router (Narzędzie routera bezprzewodowego ASUS DSL-N55U) > Firmware Restoration (Odtwarzanie oprogramowania sprzętowego)**.



5. Wybrać plik oprogramowania sprzętowego, a następnie kliknąć przycisk **Upload (Pobierz)**.



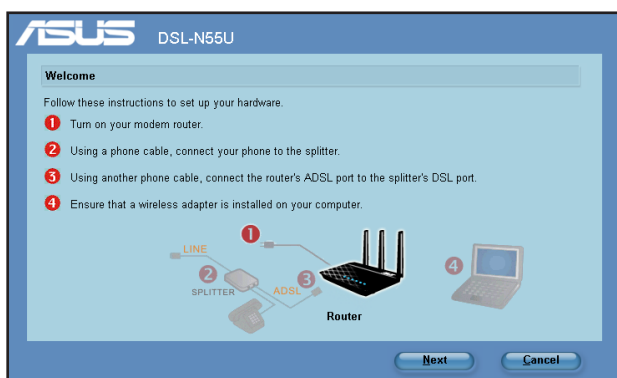
**Uwaga:** Nie jest to narzędzie do aktualizacji oprogramowania sprzętowego i nie może być używane na pracującym routerze bezprzewodowym ASUS. Normalna aktualizacja oprogramowania sprzętowego musi być wykonywana przez interfejs przeglądarki sieciowej. Dodatkowe informacje, patrz **Rozdział 3: Konfiguracja za pomocą interfejsu Web GUI**.

## Kreator ustawień ADSL

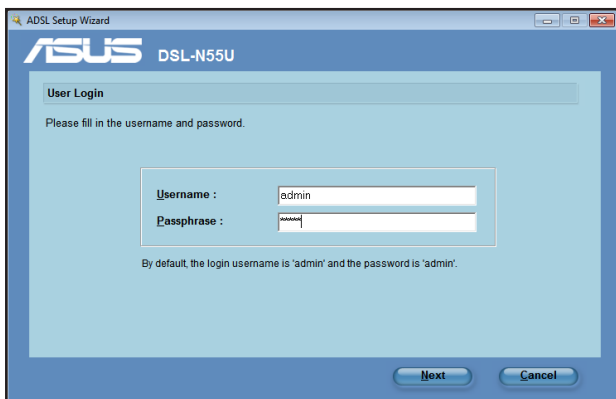
Kreator ustawień ADSL pomaga w wykonaniu ustawień ADSL i ustanowieniu bezpiecznego połączenia z siecią bezprzewodową, poprzez użycie funkcji WPS.

### Używanie kreatora WPS:

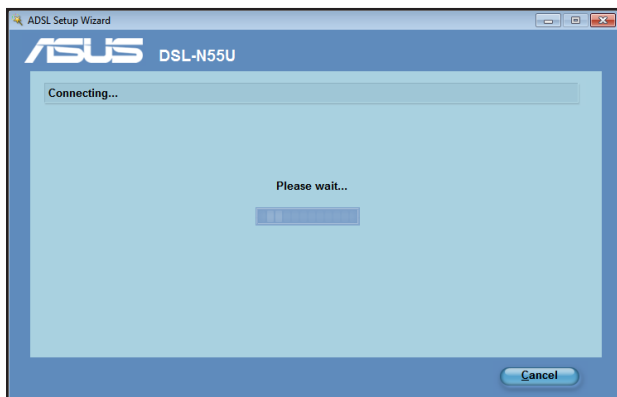
1. Na pulpicie komputera, kliknij **Start > All Programs (Wszystkie programy) > ASUS Utility (Narzędzie ASUS) > DSL-N55U ADSL router (Router DSL-N55U ADSL) > ADSL Setting Wizard (Kreator ustawień ADSL)**.
2. Wykonaj instrukcje ekranowe w celu dostępu do urządzenia. Po zakończeniu kliknij **Next (Dalej)**.



3. Wpisz domyślną nazwę użytkownika **admin** i hasło **admin**, a następnie kliknij przycisk **Next (Dalej)**.

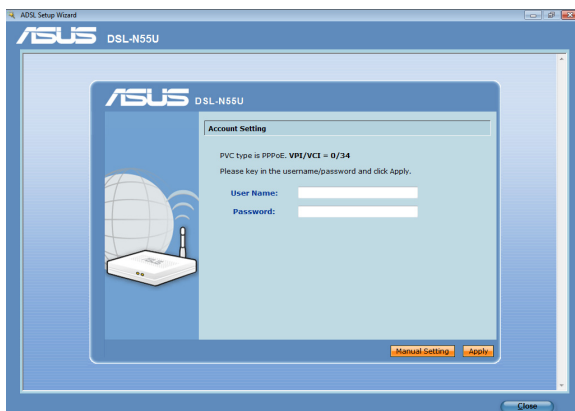


4. Poczekaj kilka minut na zakończenie wykrywania przez router ADSL rodzaju połączenia z Internetem.





5. Wpisz nazwę użytkownika i hasło dla swojego rodzaju połączenia z Internetem. Kliknij przycisk **Apply (Zastosuj)**.



Jeśli funkcja QIS nie wykrywa typu połączenia z Internetem, kliknij **Manual Setting (Ustawienie ręczne)** i ręcznie wykonaj ustawienia połączenia z Internetem.

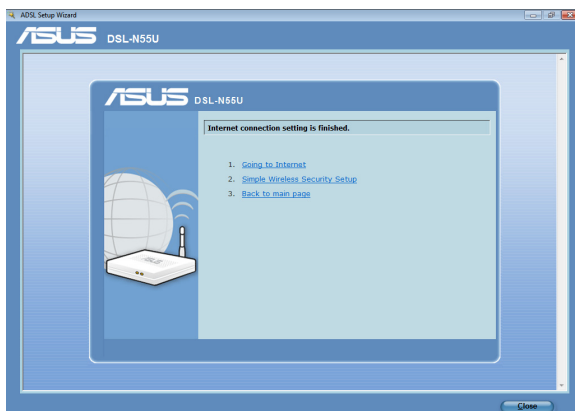


#### Uwaga:

W przypadku takiej konfiguracji stosowany jest typ PPPoE połączenia z Internetem. Typ ekranu konfiguracji różni się dla różnych typów połączenia z Internetem.

Od swojego Dostawcy usług internetowych (ISP) uzyskaj wymagane informacje takie jak nazwa użytkownika i hasło.

6. Konfiguracja połączenia z Internetem jest zakończona.



- Kliknij polecenie **Going to Internet (Wejście do Internetu)**, aby surfować po Internecie.
- Kliknij polecenie **Simple Wireless Security Setup (Proste ustawienia bezpieczeństwa sieci bezprzewodowej)**, aby skonfigurować podstawowe ustawienia bezpieczeństwa w tym SSID, uwierzytelnianie i sposób szyfrowania dla routera bezprzewodowego. (Zalecane)
- Kliknij opcję **Back to main page (Powrót do strony głównej)**, aby powrócić do strony głównej sieciowego interfejsu graficznego użytkownika (GUI).

## 5 Rozwiązywanie problemów



**Uwaga:** Jeśli wystąpią problemy nie omówione w tym rozdziale, skontaktuj się z pomocą techniczną ASUS.

### Rozwiązywanie problemów

#### Nie można uzyskać dostępu do przeglądarki sieci web w celu konfiguracji routera.

- Usunąć ciasteczka i pliki w przeglądarce sieciowej. W tym celu, wykonaj następujące czynności:
  1. Uruchom przeglądarkę sieci web, a następnie kliknij **Tools (Narzędzia) > Internet Options... (Opcje internetowe)**
  2. W opcji **Temporary Internet files (Tymczasowe pliki internetowe)**, kliknij **Delete Cookies... (Usuń pliki cookie) i Delete Files... (Usuń pliki...)**



**NOTE:** Polecenie dotyczące usuwania ciasteczek i plików są różne dla różnych przeglądarek sieciowych.

- Wyłączyć ustawienia serwera proxy, połączenie dial-up i skonfigurować ustawienia TCP/IP do automatycznego uzyskiwania adresu IP. Dodatkowe informacje, patrz rozdział **Przed kontynuacją** w niniejszej instrukcji.

#### Klient nie może ustanowić połączenia bezprzewodowego z routerem.

##### Poza zakresem:

- Przesuń router bliżej klienta bezprzewodowego.
- Spróbuj zmienić ustawienia kanałów.

##### Uwierzytelnianie:

- Użyj połączenia przewodowego do połączenia z routerem.
- Sprawdź ustawienia zabezpieczenia połączenia bezprzewodowego.
- Naciśnij przycisk Reset (Zeruj) na tylnym panelu na więcej niż pięć sekund.

### **Nie można znaleźć routera:**

- Naciśnij przycisk Reset (Zeruj) na panelu tylnym na dłużej niż pięć sekund.
- Sprawdź ustawienie adaptera bezprzewodowego, takie jak SSID i ustawienia szyfrowania.
- Sprawdź, czy wskaźnik połączenia bezprzewodowego na panelu przednim jest wyłączony. Naciśnij przycisk włączenia/wyłączenia połączenia bezprzewodowego na panelu tylnym.

### **Nie można uzyskać dostępu do Internetu poprzez adapter bezprzewodowej sieci LAN.**

- Przesuń router bliżej klienta sieci bezprzewodowej.
- Sprawdź, czy adapter sieci bezprzewodowej jest podłączony do prawidłowego routera bezprzewodowego.
- Sprawdź, czy używany kanał transmisji bezprzewodowej jest zgodny z kanałami dostępnymi w danym kraju/regionie.
- Sprawdź ustawienia szyfrowania.
- Spróbuj ponownie używając innego kabla Ethernet.

### **Niedostępny Internet .**

- Sprawdź wskaźniki stanu na modemie ADSL i na routerze ADSL.
- Sprawdź, czy dioda LED WAN na routerze ADSL jest WŁĄCZONA. Jeśli dioda LED nie jest WŁĄCZONA, zmień kabel i spróbuj ponownie.
- Sprawdź, czy wskaźnik połączenia bezprzewodowego na panelu przednim jest wyłączony. Naciśnij przycisk włączenia/wyłączenia połączenia bezprzewodowego na panelu tylnym.

### **Gdy kontrolka "Link (Łącze)" modemu ADSL jest WŁĄCZONA (nie miga), oznacza to, że dostęp do Internetu jest możliwy.**

- Uruchom ponownie komputer.
- Sprawdź informacje w Instrukcji szybkiego uruchomienia routera ADSL i przekonfiguruj ustawienia.
- Sprawdź, czy dioda LED WAN routera ADSL jest WŁĄCZONA.
- Sprawdź ustawienia szyfrowania połączenia bezprzewodowego.
- Sprawdź, czy komputer może uzyskać adres IP (przez sieć przewodową i bezprzewodową).
- Sprawdź, czy przeglądarka sieci web jest skonfigurowana na używanie lokalnej sieci LAN oraz, czy nie jest skonfigurowana na używanie serwera proxy.

**Jeśli kontrolka ADSL "LINK (ŁĄCZE)" świeci stałym światłem lub jest wyłączona, dostęp do Internetu nie jest możliwy - router nie może nawiązać połączenia z siecią ADSL.**

- Upewnij się, że wszystkie kable są prawidłowo podłączone.
- Odłącz przewód zasilający od modemu ADSL lub modemu kablowego, zaczekaj kilka minut, a następnie podłącz ponownie.
- Jeśli kontrolka ADSL świeci stałym światłem lub pozostaje WYŁĄCZONA, skontaktuj się z dostawcą usługi ADSL.

**Zapomniane zostały nazwa sieciowa lub klucze szyfrowania.**

- Spróbuj ustawić połączenie przewodowe i ponownie skonfigurować szyfrowanie połączenia bezprzewodowego.
- Naciśnij przycisk Reset (Zeruj) na tylnym panelu routera ADSL na więcej niż pięć sekund.

**Jak przywrócić domyślne ustawienia systemu?**

- Naciśnij przycisk Reset (Zeruj) na panelu tylnym routera ADSL na dłużej niż pięć sekund.
- Sprawdź część Firmware Restoration w rozdziale 5 tego podręcznika użytkownika.  
Następujące ustawienia są fabrycznymi ustawieniami domyślnymi:

<b>Nazwa użytkownika:</b>	admin
<b>Hasło:</b>	admin
<b>Włączenie DHCP:</b>	Tak (jeśli jest podłączony kabel WAN)
<b>IP address:</b>	192.168.1.1
<b>Nazwa domeny:</b>	(Blank)
<b>Maska podsieci:</b>	255.255.255.0
<b>Serwer DNS 1:</b>	192.168.1.1
<b>Serwer DNS 2:</b>	(Blank)
<b>SSID (2.4GHz):</b>	ASUS
<b>SSID (5GHz):</b>	ASUS_5G

## Usługa ASUS DDNS

DSL-N55U obsługuje usługę ASUS DDNS. Po wymianie urządzeń w punkcie serwisowym, jeśli zarejestrowana została usługa ASUS DDNS i wymagane jest zachowanie oryginalnej nazwy domeny, konieczny jest transfer danych. W celu uzyskania dalszych informacji należy skontaktować się ze wsparciem technicznym Asus.



---

### Uwagi:

- Przy braku aktywności w domenie – takiej jak rekonfiguracja routera lub dostęp do zarejestrowanej nazwy domeny – w ciągu 90 dni, system automatycznie usunie zarejestrowane informacje.
  - Po wystąpieniu jakichkolwiek problemów lub trudności w używaniu urządzenia należy skontaktować się z punktem serwisowym.
- 

## Często zadawane pytania (FAQ)

### 1. Czy zarejestrowane informacje zostaną utracone lub zarejestrowane przez innych?

Jeśli w ciągu 90 dni nie zostaną zaktualizowane informacje, system automatycznie usuwa zarejestrowane informacje i nazwa domeny może być zarejestrowana przez innych.

### 2. Nie zarejestrowałem ASUS DDNS dla routera, który został zakupiony sześć miesięcy temu. Czy nadal mogę go zarejestrować?

Tak, nadal można zarejestrować usługę ASUS DDNS dla posiadanego routera. Usługa DDNS jest wbudowana w router, dlatego można zarejestrować ją w dowolnym czasie. Przed rejestracją, kliknij Query (Zapytanie), aby sprawdzić, czy została zarejestrowana nazwa hosta. Jeśli nie, system rejestruje nazwę hosta automatycznie.

**3. Zarejestrowałem wcześniej nazwę domeny i działała dobrze, jednak moi znajomi zgłaszają mi, że nie mogą uzyskać dostępu do domeny.**

Sprawdź następujące elementy:

1. Czy działa prawidłowo Internet.
2. Czy działa prawidłowo serwer DNS.
3. Ostatni czas aktualizacji nazwy domeny.

Jeśli nadal utrzymują się problemy z dostępem do nazwy domeny należy skontaktować się z punktem serwisowym.

**4. Czy można zarejestrować dwie nazwy domeny dla oddzielnego dostępu do serwerów http i ftp?**

Nie, nie można. Można zarejestrować jedną nazwę domeny dla jednego routera. Użyj mapowania portów do wdrożenia zabezpieczenia w sieci.

**5. Dlaczego, po ponownym uruchomieniu routera, widoczne są inne adresy IP WAN w systemie MS DOS i na stronie konfiguracji routera?**

Jest to normalne. Odstęp czasu pomiędzy serwerem ISP DNS, a ASUS DDNS powoduje, że widziane są różne IP WAN w systemie MS DOS i na stronie konfiguracji routera. Różni dostawcy ISP mają różny odstęp czasu na aktualizację IP.

**6. Czy usługa ASUS DDNS jest bezpłatna lub, czy jest to wersja testowa?**

Usługa ASUS DDNS jest bezpłatna i wbudowana w niektóre routery ASUS. Sprawdź, czy posiadany router ASUS obsługuje usługę ASUS DDNS.

# Załączników

## Ogłoszeń

### ASUS Recycling/Takeback Services

ASUS recycling and takeback programs come from our commitment to the highest standards for protecting our environment. We believe in providing solutions for you to be able to responsibly recycle our products, batteries, other components, as well as the packaging materials. Please go to <http://csr.asus.com/english/Takeback.htm> for the detailed recycling information in different regions.

### REACH

Complying with the REACH (Registration, Evaluation, Authorisation, and Restriction of Chemicals) regulatory framework, we published the chemical substances in our products at ASUS REACH website at

**<http://csr.asus.com/english/index.aspx>**

### Prohibition of Co-location

This device and its antenna(s) must not be co-located or operating in conjunction with any other antenna or transmitter

### Declaration of Conformity for R&TTE directive 1999/5/EC

Essential requirements – Article 3

Protection requirements for health and safety – Article 3.1a

Testing for electric safety according to EN 60950-1 has been conducted. These are considered relevant and sufficient.

Protection requirements for electromagnetic compatibility – Article 3.1b

Testing for electromagnetic compatibility according to EN 301 489-1 and EN 301 489-17 has been conducted. These are considered relevant and sufficient.

Effective use of the radio spectrum – Article 3.2



Testing for radio test suites according to EN 300 328- 2 has been conducted. These are considered relevant and sufficient.

## **CE Mark Warning**

This is a Class B product, in a domestic environment, this product may cause radio interference, in which case the user may be required to take adequate measures.

## **GNU General Public License**

### **Licensing information**

This product includes copyrighted third-party software licensed under the terms of the GNU General Public License. Please see The GNU General Public License for the exact terms and conditions of this license. We include a copy of the GPL with every CD shipped with our product. All future firmware updates will also be accompanied with their respective source code. Please visit our web site for updated information. Note that we do not offer direct support for the distribution.

### **GNU GENERAL PUBLIC LICENSE**

Version 2, June 1991

Copyright (C) 1989, 1991 Free Software Foundation, Inc.

59 Temple Place, Suite 330, Boston, MA 02111-1307 USA

Everyone is permitted to copy and distribute verbatim copies of this license document, but changing it is not allowed.

### **Preamble**

The licenses for most software are designed to take away your freedom to share and change it. By contrast, the GNU General Public License is intended to guarantee your freedom to share and change free software--to make sure the software is free for all its users. This General Public License applies to most of the Free Software Foundation's software and to any other program whose

authors commit to using it. (Some other Free Software Foundation software is covered by the GNU Library General Public License instead.) You can apply it to your programs, too.

When we speak of free software, we are referring to freedom, not price. Our General Public Licenses are designed to make sure that you have the freedom to distribute copies of free software (and charge for this service if you wish), that you receive source code or can get it if you want it, that you can change the software or use pieces of it in new free programs; and that you know you can do these things.

To protect your rights, we need to make restrictions that forbid anyone to deny you these rights or to ask you to surrender the rights. These restrictions translate to certain responsibilities for you if you distribute copies of the software, or if you modify it.

For example, if you distribute copies of such a program, whether gratis or for a fee, you must give the recipients all the rights that you have. You must make sure that they, too, receive or can get the source code. And you must show them these terms so they know their rights.

We protect your rights with two steps: (1) copyright the software, and (2) offer you this license which gives you legal permission to copy, distribute and/or modify the software.

Also, for each author's protection and ours, we want to make certain that everyone understands that there is no warranty for this free software. If the software is modified by someone else and passed on, we want its recipients to know that what they have is not the original, so that any problems introduced by others will not reflect on the original authors' reputations.

Finally, any free program is threatened constantly by software patents. We wish to avoid the danger that redistributors of a free program will individually obtain patent licenses, in effect making the program proprietary. To prevent this, we have made it clear that any patent must be licensed for everyone's free use or not licensed at all.

The precise terms and conditions for copying, distribution and

modification follow.

## **Terms & conditions for copying, distribution, & modification**

0. This License applies to any program or other work which contains a notice placed by the copyright holder saying it may be distributed under the terms of this General Public License. The “Program”, below, refers to any such program or work, and a “work based on the Program” means either the Program or any derivative work under copyright law: that is to say, a work containing the Program or a portion of it, either verbatim or with modifications and/or translated into another language. (Hereinafter, translation is included without limitation in the term “modification”.) Each licensee is addressed as “you”.

Activities other than copying, distribution and modification are not covered by this License; they are outside its scope. The act of running the Program is not restricted, and the output from the Program is covered only if its contents constitute a work based on the Program (independent of having been made by running the Program). Whether that is true depends on what the Program does.

1. You may copy and distribute verbatim copies of the Program’s source code as you receive it, in any medium, provided that you conspicuously and appropriately publish on each copy an appropriate copyright notice and disclaimer of warranty; keep intact all the notices that refer to this License and to the absence of any warranty; and give any other recipients of the Program a copy of this License along with the Program.

You may charge a fee for the physical act of transferring a copy, and you may at your option offer warranty protection in exchange for a fee.

2. You may modify your copy or copies of the Program or any portion of it, thus forming a work based on the Program, and copy and distribute such modifications or work under the

terms of Section 1 above, provided that you also meet all of these conditions:

- a) You must cause the modified files to carry prominent notices stating that you changed the files and the date of any change.
- b) You must cause any work that you distribute or publish, that in whole or in part contains or is derived from the Program or any part thereof, to be licensed as a whole at no charge to all third parties under the terms of this License.
- c) If the modified program normally reads commands interactively when run, you must cause it, when started running for such interactive use in the most ordinary way, to print or display an announcement including an appropriate copyright notice and a notice that there is no warranty (or else, saying that you provide a warranty) and that users may redistribute the program under these conditions, and telling the user how to view a copy of this License. (Exception: if the Program itself is interactive but does not normally print such an announcement, your work based on the Program is not required to print an announcement.)

These requirements apply to the modified work as a whole. If identifiable sections of that work are not derived from the Program, and can be reasonably considered independent and separate works in themselves, then this License, and its terms, do not apply to those sections when you distribute them as separate works. But when you distribute the same sections as part of a whole which is a work based on the Program, the distribution of the whole must be on the terms of this License, whose permissions for other licensees extend to the entire whole, and thus to each and every part regardless of who wrote it.

Thus, it is not the intent of this section to claim rights or contest your rights to work written entirely by you; rather, the intent is to exercise the right to control the distribution of derivative or collective works based on the Program.

In addition, mere aggregation of another work not based on the Program with the Program (or with a work based on the

Program) on a volume of a storage or distribution medium does not bring the other work under the scope of this License.

3. You may copy and distribute the Program (or a work based on it, under Section 2) in object code or executable form under the terms of Sections 1 and 2 above provided that you also do one of the following:
  - a) Accompany it with the complete corresponding machine-readable source code, which must be distributed under the terms of Sections 1 and 2 above on a medium customarily used for software interchange; or,
  - b) Accompany it with a written offer, valid for at least three years, to give any third party, for a charge no more than your cost of physically performing source distribution, a complete machine-readable copy of the corresponding source code, to be distributed under the terms of Sections 1 and 2 above on a medium customarily used for software interchange; or,
  - c) Accompany it with the information you received as to the offer to distribute corresponding source code. (This alternative is allowed only for noncommercial distribution and only if you received the program in object code or executable form with such an offer, in accord with Subsection b above.)

The source code for a work means the preferred form of the work for making modifications to it. For an executable work, complete source code means all the source code for all modules it contains, plus any associated interface definition files, plus the scripts used to control compilation and installation of the executable. However, as a special exception, the source code distributed need not include anything that is normally distributed (in either source or binary form) with the major components (compiler, kernel, and so on) of the operating system on which the executable runs, unless that component itself accompanies the executable.

If distribution of executable or object code is made by offering access to copy from a designated place, then offering equivalent access to copy the source code from the same place

counts as distribution of the source code, even though third parties are not compelled to copy the source along with the object code.

4. You may not copy, modify, sublicense, or distribute the Program except as expressly provided under this License. Any attempt otherwise to copy, modify, sublicense or distribute the Program is void, and will automatically terminate your rights under this License. However, parties who have received copies, or rights, from you under this License will not have their licenses terminated so long as such parties remain in full compliance.
5. You are not required to accept this License, since you have not signed it. However, nothing else grants you permission to modify or distribute the Program or its derivative works. These actions are prohibited by law if you do not accept this License. Therefore, by modifying or distributing the Program (or any work based on the Program), you indicate your acceptance of this License to do so, and all its terms and conditions for copying, distributing or modifying the Program or works based on it.
6. Each time you redistribute the Program (or any work based on the Program), the recipient automatically receives a license from the original licensor to copy, distribute or modify the Program subject to these terms and conditions. You may not impose any further restrictions on the recipients' exercise of the rights granted herein. You are not responsible for enforcing compliance by third parties to this License.
7. If, as a consequence of a court judgment or allegation of patent infringement or for any other reason (not limited to patent issues), conditions are imposed on you (whether by court order, agreement or otherwise) that contradict the conditions of this License, they do not excuse you from the conditions of this License. If you cannot distribute so as to satisfy simultaneously your obligations under this License and any other pertinent

the Program at all. For example, if a patent license would not permit royalty-free redistribution of the Program by all those who receive copies directly or indirectly through you, then the only way you could satisfy both it and this License would be to refrain entirely from distribution of the Program.

If any portion of this section is held invalid or unenforceable under any particular circumstance, the balance of the section is intended to apply and the section as a whole is intended to apply in other circumstances.

It is not the purpose of this section to induce you to infringe any patents or other property right claims or to contest validity of any such claims; this section has the sole purpose of protecting the integrity of the free software distribution system, which is implemented by public license practices. Many people have made generous contributions to the wide range of software distributed through that system in reliance on consistent application of that system; it is up to the author/donor to decide if he or she is willing to distribute software through any other system and a licensee cannot impose that choice.

This section is intended to make thoroughly clear what is believed to be a consequence of the rest of this License.

8. If the distribution and/or use of the Program is restricted in certain countries either by patents or by copyrighted interfaces, the original copyright holder who places the Program under this License may add an explicit geographical distribution limitation excluding those countries, so that distribution is permitted only in or among countries not thus excluded. In such case, this License incorporates the limitation as if written in the body of this License.
9. The Free Software Foundation may publish revised and/or new versions of the General Public License from time to time. Such new versions will be similar in spirit to the present version, but may differ in detail to address new problems or concerns.

Each version is given a distinguishing version number. If the Program specifies a version number of this License which applies to it and “any later version”, you have the option of following the terms and conditions either of that version or of any later version published by the Free Software Foundation. If the Program does not specify a version number of this License, you may choose any version ever published by the Free Software Foundation.

10. If you wish to incorporate parts of the Program into other free programs whose distribution conditions are different, write to the author to ask for permission.

For software which is copyrighted by the Free Software Foundation, write to the Free Software Foundation; we sometimes make exceptions for this. Our decision will be guided by the two goals of preserving the free status of all derivatives of our free software and of promoting the sharing and reuse of software generally.

## **NO WARRANTY**

- 11 BECAUSE THE PROGRAM IS LICENSED FREE OF CHARGE, THERE IS NO WARRANTY FOR THE PROGRAM, TO THE EXTENT PERMITTED BY APPLICABLE LAW. EXCEPT WHEN OTHERWISE STATED IN WRITING THE COPYRIGHT HOLDERS AND/OR OTHER PARTIES PROVIDE THE PROGRAM “AS IS” WITHOUT WARRANTY OF ANY KIND, EITHER EXPRESSED OR IMPLIED, INCLUDING, BUT NOT LIMITED TO, THE IMPLIED WARRANTIES OF MERCHANTABILITY AND FITNESS FOR A PARTICULAR PURPOSE. THE ENTIRE RISK AS TO THE QUALITY AND PERFORMANCE OF THE PROGRAM IS WITH YOU. SHOULD THE PROGRAM PROVE DEFECTIVE, YOU ASSUME THE COST OF ALL NECESSARY SERVICING, REPAIR OR CORRECTION.
- 12 IN NO EVENT UNLESS REQUIRED BY APPLICABLE LAW OR AGREED TO IN WRITING WILL ANY COPYRIGHT HOLDER, OR ANY OTHER PARTY WHO MAY MODIFY AND/OR REDISTRIBUTE THE PROGRAM AS PERMITTED ABOVE, BE LIABLE TO YOU FOR DAMAGES, INCLUDING ANY GENERAL, SPECIAL, INCIDENTAL



OR CONSEQUENTIAL DAMAGES ARISING OUT OF THE USE OR INABILITY TO USE THE PROGRAM (INCLUDING BUT NOT LIMITED TO LOSS OF DATA OR DATA BEING RENDERED INACCURATE OR LOSSES SUSTAINED BY YOU OR THIRD PARTIES OR A FAILURE OF THE PROGRAM TO OPERATE WITH ANY OTHER PROGRAMS), EVEN IF SUCH HOLDER OR OTHER PARTY HAS BEEN ADVISED OF THE POSSIBILITY OF SUCH DAMAGES.

END OF TERMS AND CONDITIONS

## Informacje kontaktowe producenta

### **ASUSTeK COMPUTER INC. (Asia Pacific)**

Adres 15 Li-Te Road, Peitou, Taipei, Taiwan 11259

Strona internetowa [www.asus.com.tw](http://www.asus.com.tw)

#### ***Pomoc techniczna***

Telefon +886228943447

Faks +886228907698

Wsparcie online [support.asus.com](http://support.asus.com)

### **ASUS COMPUTER INTERNATIONAL (Ameryka)**

Adres 800 Corporate Way, Fremont, CA 94539, USA

Telefon +15029550883

Faks +15029338713

Strona internetowa [usa.asus.com](http://usa.asus.com)

Strona internetowa [support.asus.com](http://support.asus.com)

### **ASUS COMPUTER GmbH (Niemcy and Austria)**

Adres Harkort Str. 21-23, D-40880 Ratingen, Germany

Faks +492102959911

Strona internetowa [www.asus.de](http://www.asus.de)

Kontakt online [www.asus.de/sales](http://www.asus.de/sales)

#### ***Pomoc techniczna***

Telefon (Podzespół) +491805010923\*

Telefon

(System/Notebook/Eee/LCD) +491805010920\*

Fax (wsparcie) +492102959911

Wsparcie online [support.asus.com](http://support.asus.com)

\* EUR 0.14/minute from a German fixed landline; EUR 0.42/minute from a mobile phone.

# Informacje o globalnych punktach błękitnej linii dla sieci

Area	Hotline Number	Support Languages	Working Hour	Working Day
Australia	1300-2787-88	English	9:00-18:00	Mon. to Fri.
Austria	0043-820240513	German	9:00-18:00	Mon. to Fri.
Belgium	0032-78150231	Dutch /French	9:00-17:00	Mon. to Fri.
China	800-820-6655; 021-34074610	Simplified Chinese	9:00-18:00	Mon. to Sun.
Denmark	0045-3832-2943	Denish/English	9:00-17:00	Mon. to Fri.
Finland	00358-9693-7969	Finnish/English/ Swedish	10:00-18:00	Mon. to Fri.
France	0033-170949400	France	9:00-17:45	Mon. to Fri.
Greece	00800-44-14-20-44	Greek	9:00-13:00; 14:00-18:00	Mon. to Fri.
Hong Kong	3582-4770	Cantonese/ Chinese/ English	10:00-20:00	Mon. to Fri.
			10:00-17:00	Sat.
Ireland	0035-31890719918	English	9:00-17:00	Mon. to Fri.
Japan	0800-123-2787	Japanese	9:00-18:00	Mon. to Fri.
			9:00-17:00	Sat. to Sun.
Malaysia	+603 2148 0827 (Check Repair Detail Status Only) +603-6279-5077	Bahasa Melayu/ English	10:00-19:00	Mon. to Fri.
Netherlands / Luxembourg	0031-591-570290	Dutch / English	9:00-17:00	Mon. to Fri.
New Zealand	0800-278-788 / 0800-278-778	English	9:00-17:00	Mon. to Fri.
Norway	0047-2316-2682	Norwegian /English	9:00-17:00	Mon. to Fri.
Philippine	+632-636 8504; 180014410573	English	9:00-18:00	Mon. to Fri.
Poland	00225-718-033	Polish	9:00-17:00	Mon. to Fri.
	00225-718-040		8:30-17:30	
Portugal	707-500-310	Portuguese	9:00-17:00	Mon. to Fri.
Russia	+8-800-100-ASUS; +7- 495-231-1999	Russian/ English	9:00-18:00	Mon. to Fri.
Singapore	+65-6720-3835 (Check Repair Detail Status Only) -66221701	English	11:00-19:00	Mon. to Fri.
Slovak	00421-232-162-621	Czech	8:00-17:00	Mon. to Fri.
Spain	902-88-96-88	Spanish	9:00-18:00	Mon. to Fri.

# Informacje o globalnych punktach błękitnej linii dla sieci

Area	Hotline Number	Support Languages	Working Hour	Working Day
Sweden	0046-8587-6940	Swedish/ English	9:00-17:00	Mon. to Fri.
Switzerland	0041-848111010	German/French	9:00-18:00	Mon. to Fri.
	0041-848111014	French	9:00-17:45	Mon. to Fri.
	0041-848111012	Italian	9:00-17:00	Mon. to Fri.
Taiwan	0800-093-456; 02-81439000	Traditional Chinese	9:00-12:00; 13:30-18:00	Mon. to Fri.
Thailand	+662-679-8367 -70; 001 800 852 5201	Thai/English	9:00-18:00	Mon. to Fri.
Turkey	+90-216-524-3000	Turkish	09:00-18:00	Mon. to Fri.
United Kingdom	0044-870-1208340; 0035-31890719918	English	9:00-17:00	Mon. to Fri.
USA/Canada	1-812-282-2787	English	8:30-12:00am EST	Mon. to Fri.
			(5:30am- 9:00pm PST)	Sat. to Sun.
			9:00am- 6:00pm EST (6:00am- 3:00pm PST)	



**Uwaga:** W celu uzyskania dodatkowych informacji wejść na stronę wsparcia firmy ASUS, pod adresem <http://support.asus.com>

<b>Producent:</b>	<b>ASUSTeK Computer Inc.</b> Telefon: +886-2-2894-3447 Adres: No. 150, LI-TE RD., PEITOU, TAIPEI 112, TAIWAN
<b>Autoryzowany przedstawiciel w Europie:</b>	<b>ASUS Computer GmbH</b> Adres: HARKORT STR. 21-23, 40880 RATINGEN, GERMANY
<b>Autoryzowani dystrybutorzy w Turcji:</b>	<b>BOGAZICI BIL GISAYAR SAN. VE TIC. A.S.</b> Telefon: +90 212 3311000 Adres: AYAZAGA MAH. KEMERBURGAZ CAD. NO.10 AYAZAGA/ISTANBUL <b>CIZGI Elektronik San. Tic. Ltd. Sti.</b> Telefon: +90 212 3567070 Adres: CEMAL SURURI CD. HALIM MERIC IS MERKEZI No: 15/C D:5-6 34394 MECIDIYEKOY/ ISTANBUL

EEE Yönetmeliğine Uygundur.