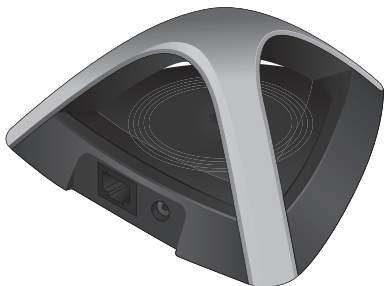




EA-N66

**3-in-1 Dual Band Wireless-N450
Ethernet Adapter**



Quick Start Guide

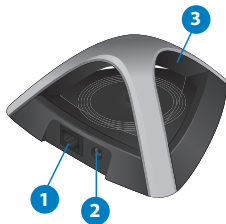
| | |
|-----------------------|-----------|
| English..... | 3 |
| 繁體中文..... | 10 |
| 简体中文..... | 17 |
| Bahasa Indonesia..... | 24 |
| Bahasa Malaysia..... | 31 |
| ไทย | 38 |

Package contents

- | | |
|---|---|
| <input checked="" type="checkbox"/> EA-N66 | <input checked="" type="checkbox"/> Power adapter |
| <input checked="" type="checkbox"/> Network cable | <input checked="" type="checkbox"/> Quick Start Guide |

NOTE: If any of the items is damaged or missing, contact your retailer.

A quick look



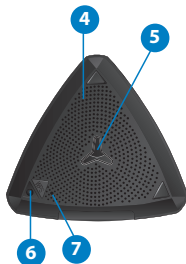
- 1) Ethernet port
- 2) DC In port
- 3) LED indicator

OFF: No power or physical connection

Solid light: Excellent connection

Blinking fast: Active connection

Blinking slow: Poor connection



- 4) Air vent
- 5) Mounting hole
- 6) WPS button
- 7) Reset button

Mounting options

Out of the box, the ASUS EA-N66 is designed to sit on a raised flat surface like a file cabinet or book shelf. The unit may also be converted for mounting to a wall or ceiling.

1. Look on the underside for the mounting hook.
2. Mark an upper hole in a flat surface.
3. Tighten one screw until only 1/4" is showing.
4. Latch the hook of your EA-N66 onto the screw.



NOTES:

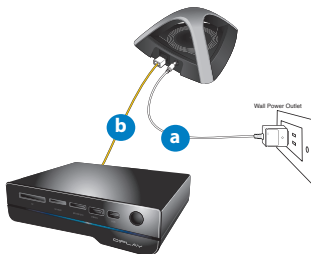
- Re-adjust the screw if you cannot latch EA-N66 onto the screw or if it is too loose.
- The screw is not included in the EA-N66 package contents.

Connecting to a network

A. Connecting using WPS

The WPS (Wi-Fi Protected Setup) button allows you to connect to a secured and protected network with a simple click.

- a. Insert your EA-N66's power adapter to the DC-In port and plug it to a power outlet.
- b. Using the bundled network cable, connect your HD media player, Internet TV, set top box, or other Ethernet-enabled device, to your EA-N66's LAN port.



- c. Press the WPS button at the bottom of EA-N66.
- d. Ensure that the LED indicator is blinking.



- e. Press the WPS button on the router.

.....
NOTE: Refer to the router's user manual for the location of its WPS button.
.....

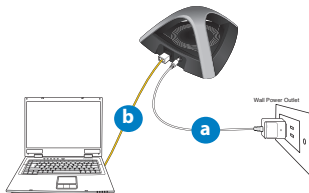
- f. Check if EA-N66's LED indicator turns a solid blue, which indicates that EA-N66 has successfully connected to the wireless network.

.....
NOTE: For details on the LED indicator, refer to page 3.
.....



B. Connecting without using WPS

- Insert your EA-N66's power adapter to the DC-In port and plug it to a power outlet.
- Using the bundled network cable, connect your computer to your EA-N66's LAN port.
- In your web browser, key in www.asusnetwork.net. Key in admin as the default username and password.
- Follow the onscreen instructions to complete the wireless connection setup.
- Check if EA-N66's LED indicator turns a solid blue, which indicates that EA-N66 has successfully connected to the wireless network.



NOTE: For details on the LED indicators, refer to page 3.

- Disconnect the network cable from your computer and connect it to your Ethernet-enabled device such as HD media player, Internet TV, set top box, and other.

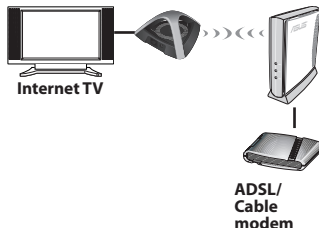
Operation modes

ASUS EA-N66 provides three operation modes: **Ethernet Adapter**, **Access Point (AP)**, and **Repeater**.

NOTE: Please follow the GUI Setup Wizard for these modes.

Ethernet Adapter mode

By default, EA-N66 is set to the Ethernet Adapter mode. In this mode, you can connect any Ethernet-enabled device to your wireless home network via the wireless router. This mode is perfect for home theater devices such as Internet TV, TiVo, and Blu-ray player.



IMPORTANT:

- For the best wireless performance, place EA-N66 at a distance of more than 1.5 meters away from the parent Access Point (AP).
- You can adjust the transmission power of EA-N66 from its web interface.

Frequently Asked Questions

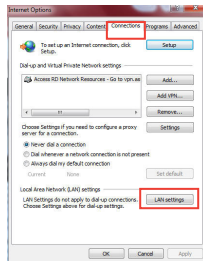
Q1: I cannot access the web GUI to configure the EA-N66 settings.

- Close all running web browsers and launch again.
- Follow the steps below to configure your computer settings based on its operating system.

Windows 7

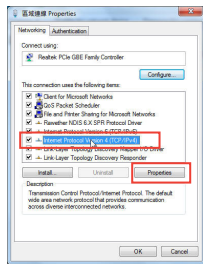
A. Disable the proxy server, if enabled.

1. Click **Start** > **Internet Explorer** to launch the web browser.
2. Click **Tools** > **Internet options** > **Connections** tab > **LAN settings**.
3. From the Local Area Network (LAN) Settings screen, untick **Use a proxy server for your LAN**.
4. Click **OK** when done.



B. Set the TCP/IP settings to automatically obtain an IP address.

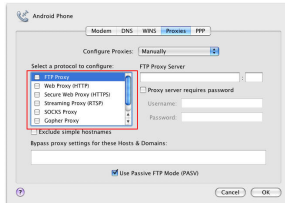
1. Click **Start** > **Control Panel** > **Network and Internet** > **Network and Sharing Center** > **Manage network connections**.
2. Select **Internet Protocol Version 4 (TCP/IPv4)**, then click **Properties**.
3. Tick **Obtain an IP address automatically**.
4. Click **OK** when done.



Mac 10.5.8

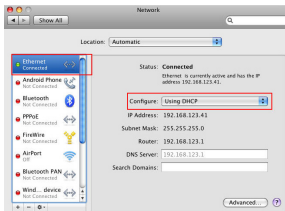
A. Disable the proxy server, if enabled.

1. From the menu bar, click **Safari** > **Preferences...** > **Advanced** tab.
2. Click **Change Settings...** in the **Proxies** field.
3. From the list of protocols, deselect **FTP Proxy** and **Web Proxy (HTTP)**.
4. Click **OK** when done.



B. Set the TCP/IP settings to automatically obtain an IP address.

1. Click the Apple icon > **System Preferences** > **Network**.
2. Select **Ethernet** and select **Using DHCP** in the **Configure** field.
3. Click **Apply** when done.



Q2: When I set my EA-N66 to Repeater Mode, should I use the same SSID with my parent AP?

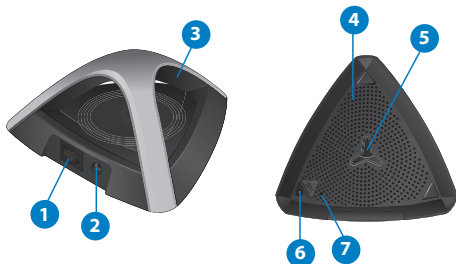
- We recommend that you use a different SSID for your EA-N66 so you can choose the one with the best signal strength (between your EA-N66 and your parent AP).

包装内容物

- ☒ EA-N66
- ☒ 电源适配器
- ☒ 网线
- ☒ 快速使用指南

注意：若以上列出的任一项目有损坏或缺少的情形，请尽快与您的经销商联系。

设备概观



- | | |
|---------------------|-----------------|
| 1) 以太网接口 | 4) 通风孔 |
| 2) 直流电源输入接口 (DC In) | 5) 安装孔 |
| 3) LED 指示灯 | 6) WPS 按钮 |
| 熄灭：没有电源或没有物理连接 | 7) 重置按钮 (Reset) |
| 灯亮：连接品质良好 | |
| 快闪：活动连接 | |
| 慢闪：连接品质差 | |

安装事宜

华硕 EA-N66 可如文件柜或书架一样安放在一个平坦的表面上，也可安装在墙面或天花板上。

1. 在底部找到安装挂钩。
2. 在平坦的表面上标出一个孔位。
3. 拧入一颗螺丝，直到它只露出 1/4"。
4. 将 EA-N66 的安装挂钩挂到螺丝上。



注意：

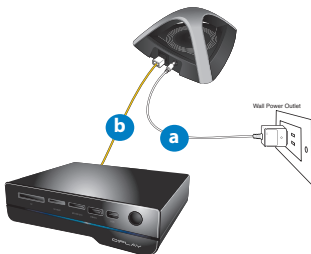
- 若无法将 EA-N66 挂到螺丝上或太松，重新调整螺丝。
- EA-N66 包装中不包含螺丝。

连接到网络

A. 使用 WPS 按钮连接

WPS (Wi-Fi Protected Setup) 按钮可让您连接到一个受保护的安全网络。

- a. 将 EA-N66 的电源适配器插入 DC-In 电源接口，并连接到电源插座。
- b. 使用附赠的网线连接您的 HD 媒体播放器、网络电视、机顶盒，或其他开启以太网功能的设备至 EA-N66 的以太网接口。



- c. 按下 EA-N66 上的 WPS 按钮。
- d. 确保 LED 指示灯正在闪烁。



- e. 按下路由器上的 WPS 按钮。

注意：请参阅路由器的用户手册找到 WPS 按钮的位置。

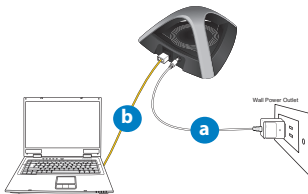
- f. 查看 EA-N66 的 LED 指示灯是否变为蓝色常亮，这表示 EA-N66 已成功连接至无线网络。

注意：关于 LED 指示灯的详细信息，请参阅第 3 页的说明。



B. 不使用 WPS 按钮连接

- a. 将 EA-N66 的电源适配器插入 DC-In 电源接口，并连接到电源插座。
- b. 使用附赠的网线连接您的电脑至 EA-N66 的以态网接口。
- c. 在网络浏览器中，输入“www.asusnet-work.net”，然后输入默认的用户名与密码：admin/admin。
- d. 按照屏幕指示完成无线连接设置。
- e. 查看 EA-N66 的 LED 指示灯是否变为蓝色常亮，这表示 EA-N66 已成功连接至无线网络。



注意：关于 LED 指示灯的详细信息，请参阅第 3 页的说明。

- f. 从您的电脑上断开网线，并将它连接至已开启以态网功能的设备，如 HD 媒体播放器、网络电视、机顶盒与其他设备。

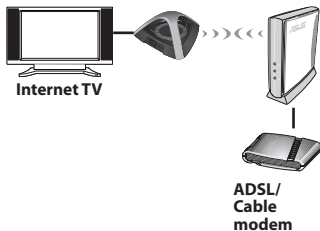
运行模式

华硕 EA-N66 具有三种运行模式：无线网卡、无线访问点（AP）与中继模式。

注意：请按照网页界面（GUI）设置向导设置这三种模式。

无线网卡模式

默认情况下，EA-N66 处于无线网卡模式。在此模式下，您可以通过无线路由器将开启以太网功能的设备连接到您的家庭无线网络。此模式适用于家庭剧院设备，如网络电视，TiVo 与蓝光播放器等。



重要：

- 为了得到最佳无线性能，请将 EA-N66 放置在离访问点（AP）超过 1.5 米远的位置。
- 您可以从 EA-N66 的网页用户界面中调整传输电能。

常见问题解答

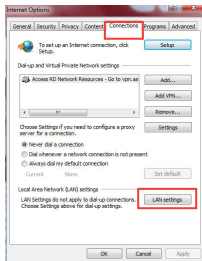
Q1: 我无法访问网页图形用户界面 (web GUI) 来设置 EA-N66。

- 关闭所有正在运行的网络浏览器，并重新启动。
- 依据不同的操作系统，按照以下步骤设置您的电脑。

Windows 7

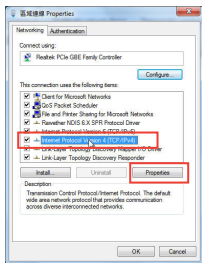
A. 若 proxy 服务器开启，请关闭。

1. 点击【开始】>【Internet Explorer】，开启网络浏览器。
2. 点击【工具】>【Internet 选项】>“连接”标签页>【局域网设置】。
3. 在“局域网设置”画面中，取消勾选“在您的局域网使用代理服务器”核选框。
4. 完成后，按一下【确定】。



B. 将 TCP/IP 设置为自动取得 IP 地址。

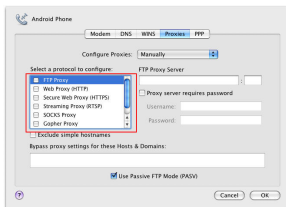
1. 点击【开始】>【控制面板】>【网络和 Internet 连接】>【网络和共享中心】>【管理网络连接】。
2. 选择“Internet 通讯协议第 4 版 (TCP/IPv4)”，然后按一下【属性】。
3. 勾选“自动取得 IP 地址”。
4. 完成后，按一下【确定】。




Mac 10.5.8

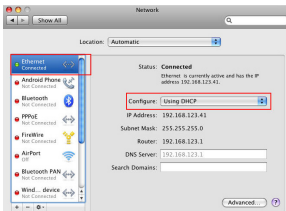
A. 若 proxy 服务器开启，请关闭。

1. 在菜单栏中，点击【Safari】>【偏好设置...】>“高级”标签页。
2. 按一下【变更设置...】。
3. 在协议列表中，取消选择“FTP Proxy”与“Web Proxy (HTTP)”。
4. 完成后，按一下【确定】。



B. 将 TCP/IP 设置为自动取得 IP 地址。

1. 点击 Apple 图标  >【系统偏好设置】>【网络】。
2. 在设置区域中，选择 Internet 并选择使用 DHCP。
3. 完成后，按一下【应用】。



Q2: 我是否需要把 EA-N66 与所连接的访问点 (AP) 的 SSID 与加密设置为相同？

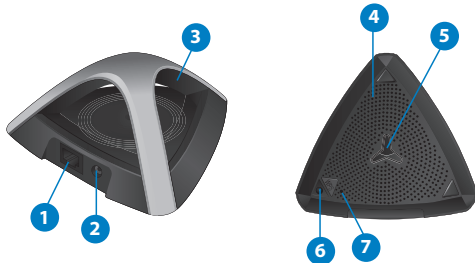
- 若将 EA-N66 设为中继模式，您需要为 EA-N66 与连接的访问点 (AP) 设置相同的 SSID 与加密/验证设置。此举会扩展您的网络的无线信号覆盖范围。

包裝內容物

- ☑ EA-N66
- ☑ 電源變壓器
- ☑ 網路線
- ☑ 快速使用指南

注意：若以上列出的任一項目有毀損或短缺的情形，請儘速與您的經銷商聯絡。

裝置概觀



- | | |
|--------------------|-----------------|
| 1) 乙太網連接埠 | 4) 通風孔 |
| 2) 直流電源輸入埠 (DC In) | 5) 安裝孔 |
| 3) LED 指示燈 | 6) WPS 按鈕 |
| | 7) 重置按鈕 (Reset) |

熄滅：沒有電源或沒有實體連接
燈亮：連線品質良好
快閃：活動連線
慢閃：連線品質差

安裝事宜

華碩 EA-N66 可如文件櫃或書架一樣安放在一個平坦的表面上，也可安裝在牆面或天花板上。

1. 在底部找到安裝掛鉤。
2. 在平坦的表面上標出一個孔位。
3. 擰入一顆螺絲，直到它只露出 1/4”。
4. 將 EA-N66 的安裝掛鉤掛到螺絲上。



注意：

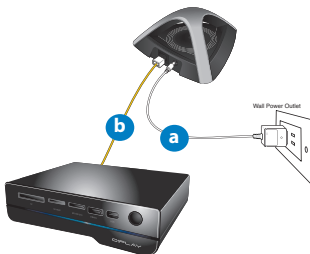
- 若無法將 EA-N66 掛到螺絲上或太鬆，重新調整螺絲。
- EA-N66 包裝中不包含螺絲。

連線到網路

A. 使用 WPS 按鈕連線

WPS (Wi-Fi Protected Setup) 按鈕可讓您連線到一個受保護的安全網路。

- a. 將 EA-N66 的電源變壓器插入 DC-In 電源連接埠，並連接到電源插座。
- b. 使用附贈的網路線連接您的 HD 媒體播放器、網路電視、機上盒，或其他開啟乙態網路功能的裝置至 EA-N66 的乙態網路連接埠。



- c. 按下 EA-N66 上的 WPS 按鈕。
- d. 確保 LED 指示燈正在閃爍。



- e. 按下路由器上的 WPS 按鈕。

注意：請參閱路由器的使用手冊找到 WPS 按鈕的位置。

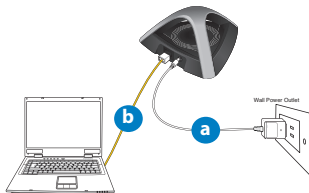
- f. 查看 EA-N66 的 LED 指示燈是否變為藍色常亮，這表示 EA-N66 已成功連線至無線網路。

注意：關於 LED 指示燈的詳細資訊，請參閱第 3 頁的說明。



B. 不使用 WPS 按鈕連線

- 將 EA-N66 的電源變壓器插入 DC-In 電源連接埠，並連接到電源插座。
- 使用附贈的網路線連接您的電腦至 EA-N66 的乙態網路連接埠。
- 在網路瀏覽器中，輸入「www.asusnet-work.net」，然後輸入預設的使用者名稱與密碼：**admin/admin**。
- 按照螢幕指示完成無線連線設定。



- 查看 EA-N66 的 LED 指示燈是否變為藍色常亮，這表示 EA-N66 已成功連線至無線網路。

注意：關於 LED 指示燈的詳細資訊，請參閱第 3 頁的說明。

- 從您的電腦上斷開網路線，並將其連接至已開啟乙態網路功能的裝置，如 HD 媒體播放器、網路電視、機上盒與其他裝置。

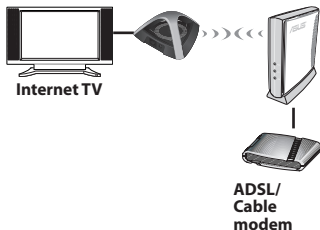
運作模式

華碩 EA-N66 具有三種運作模式：無線網路卡、無線基地台（AP）與中繼模式。

注意：請依據網頁介面（GUI）設定精靈設定這三種模式。

無線網路卡模式

預設情況下，EA-N66 處於無線網路卡模式。在此模式下，您可以透過無線路由器將開啟乙太網功能的裝置連線到您的家庭無線網路。此模式適用於家庭劇院裝置，如網路電視，TiVo 與藍光播放器等。



重要：

- 為了得到最佳無線效能，請將 EA-N66 放置在離基地台（AP）超過 1.5 公尺遠的位置。
- 您可以從 EA-N66 的網頁使用介面中調整傳輸電能。

常見問題解答

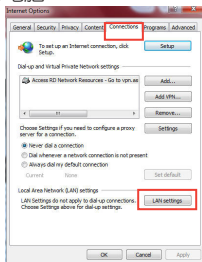
Q1: 我無法存取網頁圖形使用介面 (web GUI) 來設定 EA-N66。

- 關閉所有正在運作的網路瀏覽器，並重新啟動。
- 依據不同的作業系統，按照以下步驟設定您的電腦。

Windows 7

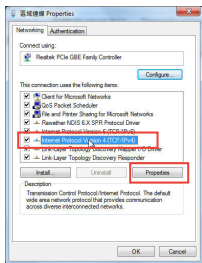
A. 若 proxy 伺服器開啟，請關閉。

- 點選 開始 > Internet Explorer，開啟網路瀏覽器。
- 點選 工具 > 網際網路選項 > 「連線」標籤頁 > 區域網路設定。
- 在「區域網路設定」畫面中，取消勾選「在您的區域網路使用 Proxy 伺服器」核選方块。
- 完成後，按一下 確定。



B. 將 TCP/IP 設定為自動取得 IP 位址。

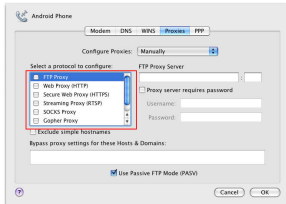
- 點選 開始 > 控制台 > 網路和網際網路 > 網路和共用中心 > 管理網路連線。
- 選擇「網際網路通訊協定第 4 版 (TCP/IPv4)」，然後按一下 內容。
- 勾選「自動取得 IP 位址」。
- 完成後，按一下 確定。



Mac 10.5.8

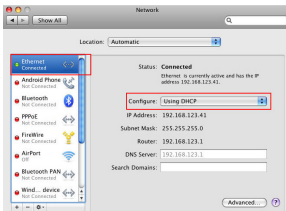
A. 若 proxy 伺服器開啟，請關閉。

1. 在選單列中，點選 Safari > 偏好設定... > 「進階」標籤頁。
2. 按一下 變更設定...。
3. 在協定清單中，取消選擇「FTP Proxy」與「Web Proxy (HTTP)」。
4. 完成後，按一下 確定。



B. 將 TCP/IP 設定為自動取得 IP 位址。

1. 點選 Apple 圖示 > 系統偏好設定 > 網路。
2. 在設定區域中，選擇網際網路並選擇使用 DHCP。
3. 完成後，按一下 套用。



Q2: 我是否需要把 EA-N66 與所連線的基地台（AP）的 SSID 與加密設定設為相同？

- 若將 EA-N66 設為中繼模式，您需要為 EA-N66 與連接的基地台（AP）設定相同的 SSID 與加密/驗證設定。此舉會擴大您的網路的無線訊號覆蓋範圍。

Isi kemasan

- ✓ EA-N66 ✓ Adaptor AC
- ✓ Kabel jaringan ✓ Panduan Ringkas

CATATAN: Jika salah satu item tersebut rusak atau tidak ada, hubungi peritel.

Info singkat



- | | |
|----------------------|---------------------------------|
| 1) Port Ethernet | 4) Ventilasi udara |
| 2) Port daya (DC-In) | 5) Lubang pemasangan di dinding |
| 3) Indikator LED | 6) Tombol WPS |
| | 7) Tombol atur ulang |

MATI: Tidak ada daya atau sambungan fisik

Menyala pekat: Sambungan baik

Berkedip cepat: Sambungan aktif

Berkedip lambat: sambungan

Pilihan pemasangan

Di luar kemasan, ASUS EA-N66 dirancang untuk diletakkan pada permukaan datar yang tinggi seperti lemari berkas atau rak buku. Unit ini juga dapat dipasang di dinding atau langit-langit.

1. Lihat bagian bawah kait pemasangan.
2. Tandai lubang atas pada permukaan yang datar
3. Kencangkan dua sekrup hingga yang terlihat hanya 1/4 inci.
4. Pasang kait EA-N66 ke sekrup.



CATATAN:

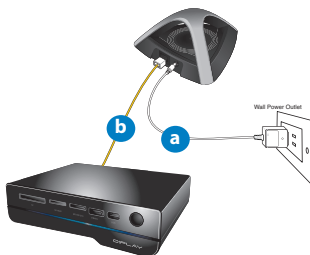
- Atur ulang sekrup jika Anda tidak dapat mengaitkan EA-N66 atau jika sekrup terlalu longgar.
- Sekrup tidak disertakan dalam isi kemasan EA-N66.

Menyambung ke jaringan

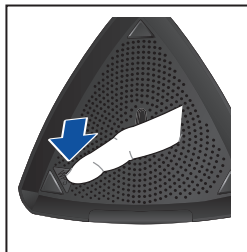
A. Menyambung menggunakan WPS

Tombol WPS (Wi-Fi Protected Setup) memungkinkan Anda menyambung ke jaringan yang aman dan terlindung dengan sekali klik.

- a. Sambungkan adaptor AC EA-N66 ke dalam port DC-In, lalu pasang ke stopkontak.
- b. Menggunakan kabel jaringan yang diberikan, sambungkan pemutar media HD, TV Internet, set-top box, atau perangkat lain yang mendukung Ethernet, ke port LAN EA-N66.



- c. Tekan tombol WPS di bagian bawah EA-N66.
- d. Pastikan bahwa LED nirkabel berkedip.



- e. Tekan tombol WPS di router.

CATATAN: Lihat panduan pengguna router untuk mengetahui lokasi tombol WPS-nya.

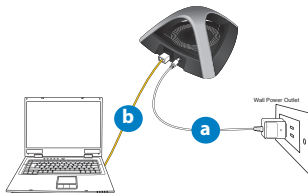
- f. Periksa apakah indikator LED EA-N66 menyala biru, yang menunjukkan bahwa EA-N66 berhasil tersambung ke jaringan nirkabel.

CATATAN: Untuk informasi rinci tentang indikator, lihat halaman 3.



B. Menyambung tanpa WPS

- Sambungkan adaptor AC EA-N66 ke dalam port DC-In, lalu pasang ke stopkontak.
- Menggunakan kabel jaringan yang diberikan, sambungkan komputer ke port LAN EA-N66.
- Di browser Web, ketik www.asusrouter.com. Masukkan admin sebagai nama pengguna dan sandi default.
- Ikuti petunjuk di layar untuk menyelesaikan konfigurasi sambungan nirkabel.
- Periksa apakah indikator LED EA-N66 menyala biru, yang menunjukkan bahwa EA-N66 berhasil tersambung ke jaringan nirkabel.



CATATAN: Untuk informasi rinci tentang indikator, lihat halaman 3.

- Lepas sambungan kabel jaringan dari komputer, lalu sambungkan ke perangkat yang mendukung Ethernet seperti pemutar media HD, TV Internet, set-top box, dan lainnya.

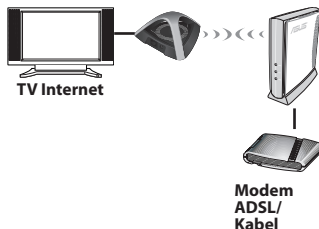
Mode Pengoperasian

Berikut adalah tiga mode pengoperasian pada ASUS EA-N66: **Ethernet Adapter (Adapter Ethernet)**, **Access Point (AP) (Jalur Akses)**, dan **Repeater**.

CATATAN: Ikuti Wizard Konfigurasi GUI untuk mode tersebut.

Mode Adapter Ethernet

Secara default, EA-N66 diatur ke mode Ethernet Adapter (Adapter Ethernet). Dalam mode ini, Anda dapat menyambungkan perangkat yang mendukung Ethernet ke jaringan nirkabel rumah melalui router nirkabel. Mode ini tepat untuk perangkat home theater seperti TV Internet, TiVo, dan pemutar Blu-ray.



PENTING:

- Untuk performa nirkabel terbaik, letakkan EA-N66 pada jarak lebih dari 1,5 meter dari AP (Access Point) induk.
- Anda dapat menyesuaikan daya transmisi EA-N66 dari antarmuka Web.

Mengatasi Masalah

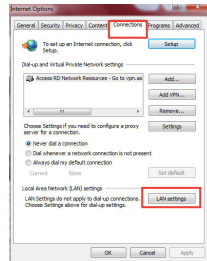
T1: Saya tidak dapat mengakses GUI Web untuk mengkonfigurasi pengaturan router nirkabel.

- Tutup semua browser Web yang berjalan, lalu buka kembali.
- Ikuti langkah-langkah di bawah ini untuk mengkonfigurasi pengaturan komputer berdasarkan sistem operasinya.

Windows 7

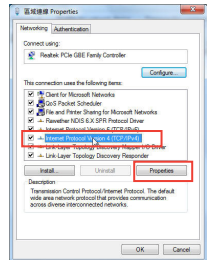
A. Menonaktifkan server proxy, jika sedang diaktifkan.

1. Klik **Start (Mulai)** > **Internet Explorer** untuk membuka browser Web.
2. Klik tab **Tools (Alat)** > **Internet options (Opsis internet)** > **Connections (Sambungan)** > **LAN settings (Pengaturan LAN)**.
3. Dari layar Local Area Network (LAN) Settings, hapus tanda centang pada **Use a proxy server for your LAN (Gunakan server proxy untuk LAN)**.
4. Klik **OK** setelah selesai.



B. Menetapkan pengaturan TCP/IP untuk mengambil alamat IP secara otomatis.

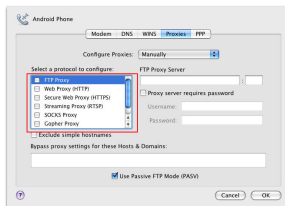
1. Klik **Start (Mulai)** > **Control Panel (Panel Kontrol)** > **Network and Internet (Jaringan dan Internet)** > **Network and Sharing Center (Pusat Jaringan dan Berbagi)** > **Manage network connections (Kelola sambungan jaringan)**.
2. Pilih **Internet Protocol Version 4 (TCP/IPv4) (Protokol Internet Versi 4 (TCP/IPv4))**, lalu klik **Properties (Properti)**.
3. Centang **Obtain an IP address automatically (Dapatkan alamat IP secara otomatis)**.
4. Klik **OK** setelah selesai.



Mac 10.5.8

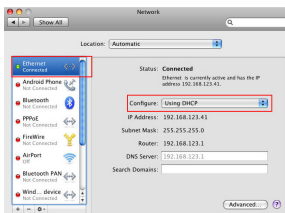
A. Menonaktifkan server proxy, jika sedang diaktifkan.

1. Dari panel menu, klik tab Safari > Preferences... (Preferensi...) > Advanced (Lanjutan).
2. Klik **Change Settings... (Ubah Pengaturan...)** pada kolom **Proxies (Proxy)**.
3. Dari daftar protokol, hapus tanda centang pada **FTP Proxy (Proxy FTP)** dan **Web Proxy (HTTP) (Proxy Web (HTTP))**.
4. Klik **OK** setelah selesai.



B. Menetapkan pengaturan TCP/IP untuk mengambil alamat IP secara otomatis.

1. Klik ikon Apple > **System Preferences (Preferensi Sistem)** > **Network (Jaringan)**.
2. Pilih **Ethernet**, lalu pilih **Using DHCP (Menggunakan DHCP)** pada kolom **Configure (Konfigurasi)**.
3. Klik **Apply (Terapkan)** setelah selesai.



T2: Saat mengatur EA-N66 ke Repeater Mode (Mode Repeater), apakah saya harus menggunakan SSID yang sama seperti AP induk?

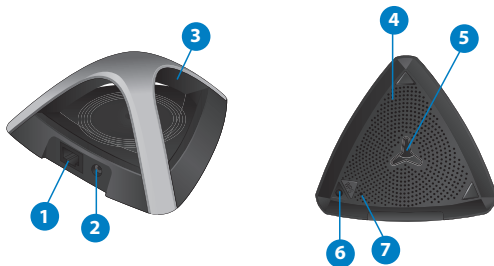
- Sebaiknya gunakan SSID yang berbeda untuk EA-N66 agar Anda dapat memilih SSID dengan kekuatan sinyal terbaik (antara EA-N66 dan AP induk).

Kandungan pembungkusan

- ✓ EA-N66 ✓ Penyesuai AU
- ✓ Kabel rangkaian ✓ Panduan Mula Ringkas

NOTA: Jika mana-mana daripada item ini rosak atau hilang, hubungi penjual anda.

Sekilas pandang



- | | |
|----------------------------------|---------------------------|
| 1) Port ethernet | 4) Liang udara |
| 2) Port kuasa (DC-In) (AT-Masuk) | 5) Lubang lekapan dinding |
| 3) Penunjuk LED | 6) Butang WPS |
| | 7) Butang tetapkan semula |

MATIKAN: Tiada sambungan kuasa atau fizikal

Cahaya padu: Sambungan cemerlang

Berkelip cepat: Sambungan aktif

Berkelip lambat: sambungan

Pilihan pelekapan

Di luar kotak, ASUS EA-N66 direka bentuk untuk terletak di atas permukaan rata yang tinggi seperti kabinet fail atau rak buku. Unit boleh juga ditukar untuk dilekapkan pada dinding atau siling.

1. Lihat di bahagian bawah cangkuk pelekapan.
2. Tandakan lubang atas di dalam permukaan yang rata.
3. Ketatkan satu skru sehingga hanya 1/4" yang nampak.
4. Selakkan cangkuk EA-N66 anda pada skrunya.



NOTA:

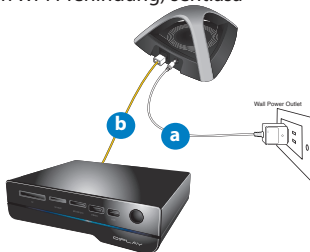
- Laraskan semula skru jika anda tidak mahu menyelakkan EA-N66 pada skrunya atau jika ia terlalu longgar.
- Skru tidak disertakan di dalam kandungan pakej EA-N66.

Sambungkan ke rangkaian

A. Sambungkan menggunakan WPS

Butang WPS (Wi-Fi Protected Setup) (Persediaan Wi-Fi Terlindung) sentiasa membenarkan anda untuk disambungkan ke rangkaian yang selamat dan dilindungi dengan hanya satu klik.

- a. Masukkan penyusai AC EA-N66 ke port DC-In (AT-Masuk) dan pasang alur keluar kuasa.
- b. Sambungkan pemain media HD anda, Internet TV (TV Internet), kotak set atas atau peranti lain yang didayakan Ethernet, ke port LAN EA-N66 anda menggunakan kabel rangkaian tergebung.



- c. Tekan butang WPS di sebelah bawah EA-N66.
- d. Pastikan bahawa LED wayarles berkelip-kelip.



- e. Tekan butang WPS pada penghala.

NOTA: Rujuk kepada manual pengguna penghala untuk lokasi butang WPSnya.

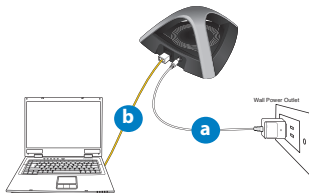
- f. Periksa jika penunjuk LED EA-N66 bertukar menjadi biru, yang menunjukkan bahawa EA-N66 berjaya disambungkan ke rangkaian wayarles.

NOTA: Untuk mendapatkan butiran pada penunjuk LED, rujuk pada halaman 3.



B. Sambungkan tanpa menggunakan WPS

- Masukkan penyesuai AC EA-N66 ke port DC-In (AT-Masuk) dan pasang alur keluar kuasa.
- Sambungkan computer anda ke port LAN EA-N66 anda menggunakan kabel rangkaian tergabung.
- Dalam penyemak imbas web anda, masukkan www.asusrouter.com. Masukkan admin (pentadbir) sebagai nama pengguna dan kata laluan lalai.
- Ikuti arahan pada skrin untuk melengkapkan persediaan sambungan wayarles.
- Periksa jika penunjuk LED EA-N66 bertukar menjadi biru, yang menunjukkan bahawa EA-N66 berjaya disambungkan ke rangkaian wayarles.



NOTA: Untuk mendapatkan butiran pada penunjuk LED, rujuk pada halaman 3.

- Putuskan sambungan kabel rangkaian daripada komputer anda dan sambungkannya ke peranti anda yang didayakan Ethernet seperti pemain media HD, Internet TV (TV Internet), kotak set atas dan lain-lain.

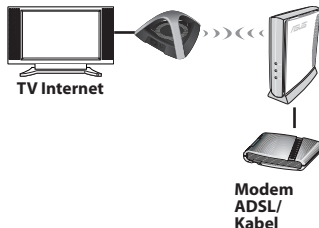
Mod operasi

ASUS EA-N66 menyediakan tiga mod operasi: **Ethernet Adapter**, (**Penyesuai Ethernet**), **Access Point (AP)** (**Pusat Akses (AP)**) dan **Repeater** (**Pengulang**).

NOTA: Sila ikuti Wizard Persediaan GUI untuk mod ini.

Mod Penyesuai Ethernet

Secara lalai, EA-N66 ditetapkan kepada mod Penyesuai Ethernet. Dalam mod ini, anda boleh menyambungkan sebarang peranti yang didayakan Ethernet kepada rangkaian rumah wayarles anda melalui penghalang wayarles. Mod ini adalah sesuai untuk peranti teater rumah seperti TV Internet, TiVo, dan pemain Blu-ray.



PENTING:

- Untuk mendapatkan prestasi wayarles yang terbaik, letakkan EA-N66 pada jarak lebih daripada 1.5 meter dari Access Point (AP) induk.
- Anda boleh melaraskan kuasa pemancaran EA-N66 dari antara muka webnya.

Menyelesai masalah

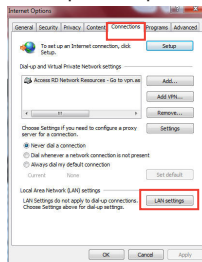
S1: Saya tidak boleh mengakses GUI web untuk mengkonfigurasi tetapan penghala wayarles.

- Tutup semua penyemak imbas web yang sedang berjalan dan lancarkan sekali lagi.
- Ikuti langkah-langkah di bawah untuk mengkonfigurasi tetapan komputer anda berdasarkan sistem pengendaliannya.

Windows 7

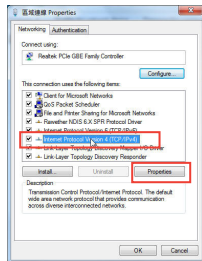
A. Nyahdayakan pelayan proksi, jika didayakan.

1. Klik **Start (Mula)** > **Internet Explorer** untuk melancarkan penyemak imbas web.
2. Klik **Tools (Alat)** > **Internet options (Opsyen Internet)** > tab **Connections (Sambungan)** > **LAN settings (Tetapan LAN)**.
3. Dari skrin Local Area Network (LAN) Settings (Tetapan Rangkaian Kawasan Setempat (LAN)), buang tanda



B. Tetapkan tetapan TCP/IP untuk mendapatkan alamat IP secara automatik.

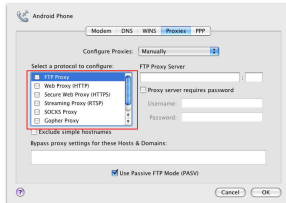
1. Klik **Start (Mula)** > **Control Panel (Panel Kawalan)** > **Network and Internet (Rangkaian dan Internet)** > **Network and Sharing Center (Rangkaian dan Pusat Perkongsian)** > **Manage network connections (Uruskan sambungan rangkaian)**.
2. Pilih **Internet Protocol Version 4 (TCP/IPv4) (Versi Protokol Internet (TCP/IPv4))**, kemudian klik **Properties (Sifat)**.
3. Tandakan **Obtain an IP address automatically (Dapatkan alamat IP secara automatik)**.
4. Klik **OK** apabila selesai.



Mac 10.5.8

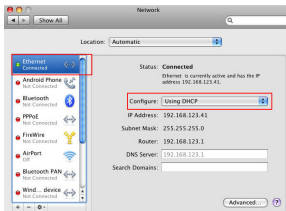
A. Nyahdayakan pelayan proksi, jika didayakan.

1. Dari bar menu, klik **Safari > Preferences...** (Keutamaan...) > tab **Advanced (Lanjutan)**.
2. Klik **Change Settings...** (Tukar Tetapan...) dalam medan **Proxies (Proksi)**.
3. Dari senarai protokol, nyahpilih **FTP Proxy (Proksi FTP)** dan **Web Proxy (HTTP) (Proksi Web (HTTP))**.



B. Tetapkan tetapan TCP/IP untuk mendapatkan alamat IP secara automatik.

1. Klik ikon Apple > **System Preferences (Keutamaan Sistem)** > **Network (Rangkaian)**.
2. Pilih **Ethernet** dan pilih **Using DHCP (Menggunakan DHCP)** dalam medan **Configure (Konfigurasi)**.
3. Klik **Guna** apabila selesai.



S2: Adakah saya perlu menggunakan SSID yang sama dengan AP induk saya apabila saya menetapkan EA-N66 pada Mod Pengulang?

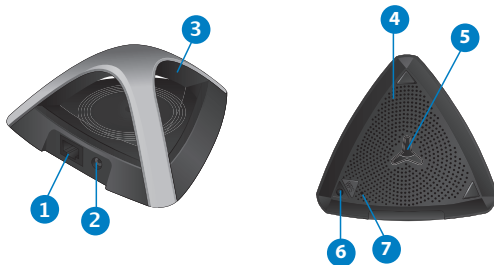
- Kami mengesyorkan anda untuk gunakan SSID berlainan untuk EA-N66 anda supaya anda boleh pilih mana-mana dengan kekuatan isyarat terbaik (di antara EA-N66 anda dan AP induk anda).

สิ่งต่างๆ ในกล่องบรรจุ

- ☑ EA-N66
- ☑ อะแดปเตอร์ AC
- ☑ สายเคเบิลเครือข่าย
- ☑ คู่มือเริ่มต้นฉบับย่อ

สำคัญ: ถ้ามีรายการใดๆ เสียหายหรือหายไป ให้ติดต่อร้านค้าของคุณ

ภาพรวม



- | | |
|----------------------------|-------------------|
| 1) พอร์ตอีเทอร์เน็ต | 4) ช่องระบายอากาศ |
| 2) พอร์ตเพาเวอร์ (DC-เข้า) | 5) รอยัดแผ่น |
| 3) ไฟแสดงสถานะ LED | 6) ปุ่ม WPS |

7) ปุ่มรีเซ็ต
ดับ: ไม่มีพลังงานเข้า หรือไม่มีการเชื่อมต่อทางกายภาพ
ติดตลอด: การเชื่อมต่อดีเยี่ยม
กะพริบอย่างรวดเร็ว: การเชื่อมต่อแอ็กทีฟ
กะพริบช้าๆ: การเชื่อมต่อ

ตัวเลือกในการยึด

เมื่อนำออกจากกล่อง ASUS EA-N66, ใต้รับการออกแบบใหวางบนพื้นผิวที่เรียบ เช่นบนตู้หรือชั้นหนังสือ นอกจากนี้ คุณยังสามารถแปลงเครื่องสำหรับแขวนที่ผนังหรือเพดานได้ด้วย

1. มองข้างใต้เครื่อง สำหรับที่เกี่ยว สำหรับยึด
2. ทำเครื่องหมายรูด้านบนในพื้นผิวที่เรียบ.
3. ใช้สกรู จนกระทั่งมีเกลียวยื่นออกมาจาก ผนัง 1/4"
4. แขวนที่เกี่ยวของ EA-N66 ลงบนสกรู



หมายเหตุ:

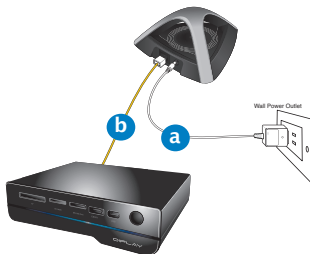
- ปรับสกรูใหม่ ถ้าคุณไม่สามารถแขวน EA-N66 ลงบนสกรูได้ หรือถ้ายึดไว้หลวมเกินไป
- ไม่ได้ให้สกรูมาในกล่อง EA-N66

การเชื่อมต่อไปยังเครือข่าย

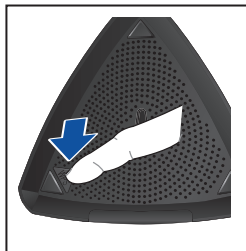
A. การเชื่อมต่อโดยใช้ WPS

ปุ่ม WPS (ตั้งค่าการป้องกัน Wi-Fi) อนุญาตให้คุณเชื่อมต่อไปยังเครือข่ายที่มีระบบรักษาความปลอดภัย และการป้องกันด้วยการคลิกเพียงครั้งเดียว

1. เสียบอะแดปเตอร์ AC ของ EA-N66 ของคุณเข้ากับพอร์ต DC เข้า และเสียบเข้ากับเตาเสียบไฟฟ้าที่ผนัง
2. ใช้สายเคเบิลเครือข่ายที่ใหม่ๆ เชื่อมต่อ HD มีเดียเพลเยอร์, อินเทอร์เน็ต TV, เซ็ตท็อปบูท็อกซ์ หรืออุปกรณ์ที่มีคุณสมบัติอีเธอร์เน็ตอื่นๆ ของคุณเข้ากับพอร์ต LAN ของ EA-N66



- c. กดปุ่ม WPS ที่ด้านล่างของ EA-N66
d. ตรวจสอบให้แน่ใจว่า LED ไร้สายกะพริบ



- e. กดปุ่ม WPS บนเราเตอร์

สำคัญ: คุณคือผู้ใช้ของเราเตอร์
สำหรับตำแหน่งของปุ่ม WPS ของเครื่อง

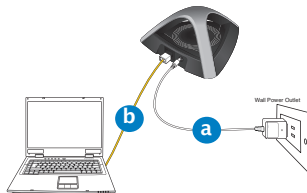
- f. ตรวจสอบว่าไฟแสดงสถานะ LED ของ
EA-N66 ติดเป็นสีน้ำเงินตลอดหรือไม่
ซึ่งเป็นการระบุ
EA-N66 เชื่อมต่อไปยังเครือข่ายไร้สายสำเร็จ

สำคัญ: สำหรับรายละเอียดเกี่ยวกับไฟแสดง
สถานะ LED, ให้อ่านหน้า 3



B. การเชื่อมต่อโดยไม่ใช้ WPS

- เสียบอะแดปเตอร์ AC ของ EA-N66 ของคุณเข้ากับพอร์ต DC เขา และเสียบเข้ากับเตาเสียบไฟฟ้าที่ผนัง
- ใช้สายเคเบิลเครือข่ายที่ให้มา เชื่อมต่อคอมพิวเตอร์ของคุณเข้ากับพอร์ต LAN ของ EA-N66 ของคุณ
- ในเว็บเบราว์เซอร์ พิมพ์ www.asusrouter.com ป้อน admin เป็นชื่อผู้ใช้และรหัสผ่านมาตรฐาน
- ปฏิบัติตามขั้นตอนบนหน้าจอ เพื่อทำการระบุนการตั้งค่าการเชื่อมต่อไร้สายให้สมบูรณ์
- ตรวจสอบว่าไฟแสดงสถานะ LED ของ EA-N66 ติดเป็นสีน้ำเงินตลอดหรือไม่ ซึ่งเป็นการระบุว่า EA-N66 เชื่อมต่อไปยังเครือข่ายไร้สายสำเร็จ



สำคัญ: สำหรับรายละเอียดเกี่ยวกับไฟแสดง สถานะ LED, ให้อดูหน้า 3

- ตัดการเชื่อมต่อสายเคเบิลเครือข่ายจากคอมพิวเตอร์ของคุณ และเชื่อมต่อเข้ากับอุปกรณ์ที่มีคุณสมบัติเออร์เน็ต เช่น HD มีเดียเพลเยอร์, อินเทอร์เน็ต TV, เซ็ตท็อปบ็อกซ์ และอุปกรณ์อื่นๆ

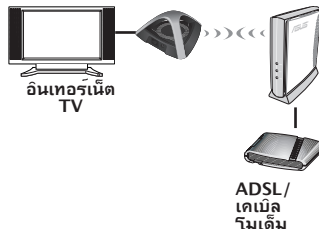
โหมดการทำงาน

ASUS EA-N66 มีโหมดการทำงาน 3 โหมด: อีเธอร์เน็ตอะแดปเตอร์, แอแดปเตอร์ (AP) และ รีพีตเตอร์

หมายเหตุ: โปรดทำตาม ตัวช่วยสร้างการตั้งค่า GUI สำหรับโหมดเหล่านี้

โหมดอีเธอร์เน็ตอะแดปเตอร์

ตามค่าเริ่มต้น EA-N66 ถูกตั้งค่าเป็นโหมดอีเธอร์เน็ตอะแดปเตอร์ ในโหมดนี้, คุณสามารถเชื่อมต่ออุปกรณ์ที่มีคุณสมบัติอีเธอร์เน็ตใดๆ เข้ากับเครือข่ายไร้สายที่บ้านของคุณผ่านไวร์เลสเราเตอร์ โหมดนี้เหมาะสำหรับอุปกรณ์ไอเอ็มเธียเตอร์ เช่น อินเทอร์เน็ต TV, TiVo และ เครื่องเล่นเกม



สำคัญ:

- เพื่อให้ได้สมรรถนะไร้สายที่ดีที่สุด ให้วาง EA-N66 ห่างจากแอแดปเตอร์แม่ (AP) เป็นระยะทางมากกว่า 1.5 เมตร
- คุณสามารถปรับพลังงานของการส่งสัญญาณของ EA-N66 จากระบบติดต่อผู้ใช้บนเว็บไซต์ของอุปกรณ์

การแก้ไขปัญหา

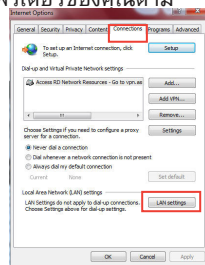
คำถาม 1: ไม่สามารถเข้าไปยังเว็บ GUI เพื่อกำหนดค่าของการ์ดราคาใบ รเลสเราเตอร์ได้

- ปิดเว็บเบราว์เซอร์ที่กำลังรันทั้งหมด และเปิดใหม่อีกครั้ง
- ปฏิบัติตามขั้นตอนด้านล่าง เพื่อกำหนดค่าการตั้งค่าคอมพิวเตอร์ของคุณตามระบบปฏิบัติการที่ติดตั้งอยู่

Windows 7

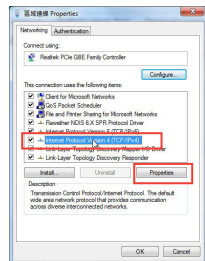
A. ปิดทำงานฟร็อกซ์เซิร์ฟเวอร์ ถ้าเปิดทำงานอยู่

1. คลิก Start (เริ่ม) > Internet Explorer (อินเทอร์เน็ต เอ็กซ์พลอเรอร์) เพื่อเปิดเว็บเบราว์เซอร์
2. คลิก Tools (เครื่องมือ) > Internet options (ตัวเลือกอินเทอร์เน็ต) > แท็บ Connections (การเชื่อมต่อ) > LAN settings (การตั้งค่า LAN)
3. จากหน้าจอ Local Area Network (LAN) Settings (การตั้งค่าเครือข่ายท้องถิ่น (LAN)), ลบเครื่องหมายจาก Use a proxy server for your LAN (ใช้ฟร็อกซ์เซิร์ฟเวอร์สำหรับ LAN ของคุณ)
4. คลิก OK (ตกลง) เมื่อทำเสร็จ



B. ตั้งค่าการตั้งค่า TCP/IP เป็น Automatically obtain an IP address (รับที่อยู่ IP โดยอัตโนมัติ)

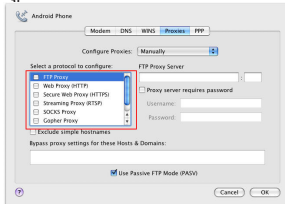
1. คลิก Start (เริ่ม) > Control Panel (แผงควบคุม) > Network and Internet (เครือข่ายและอินเทอร์เน็ต) > Network and Sharing Center (ศูนย์เครือข่ายและการใช้ร่วมกัน) > Manage network connections (จัดการการเชื่อมต่อเครือข่าย)
2. เลือก Internet Protocol Version 4 (TCP/IPv4) (อินเทอร์เน็ตโพรโทคอล เวอร์ชัน 4 (TCP/IPv4)), จากนั้นคลิก Properties (คุณสมบัติ)
3. ทำเครื่องหมายที่ Obtain an IP address automatically (รับที่อยู่ IP โดยอัตโนมัติ)



Mac 10.5.8

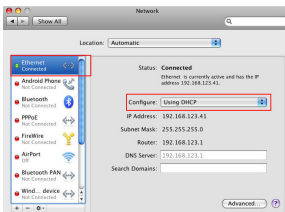
A. ปิดทำงานพร็อกซีเซิร์ฟเวอร์ ถ้าเปิดทำงานอยู่

1. จากแถบเมนู, คลิก Safari (ซาฟารี) > Preferences ... (การกำหนดลักษณะ...) > แท็บ Advanced (ขั้นสูง)
2. คลิก Change Settings ... (เปลี่ยนแปลงการตั้งค่า...) ในฟิลด์ Proxies (พร็อกซี)
3. จากรายการของโพรโทคอล, ยกเลิกการเลือก FTP Proxy (FTP พร็อกซี) และ Web Proxy (HTTPS) (เว็บพร็อกซี (HTTPS))
4. คลิก OK (ตกลง) เมื่อทำเสร็จ



B. ตั้งค่าการตั้งค่า TCP/IP เป็น Automatically obtain an IP address (รับที่อยู่ IP โดยอัตโนมัติ)

1. คลิกไอคอน Apple > System Preferences (การกำหนดลักษณะระบบ) > Network (เครือข่าย)
2. เลือก Ethernet (อีเธอร์เน็ต) และเลือก Using DHCP (ใช้ DHCP) ในฟิลด์ Configure (กำหนดค่า)



คำถาม2: เมื่อตั้งค่า EA-N66 เป็นโพรโทคอลพีดีเอชพี จัณคารใช้ SSID เดียวกันกับ AP แม่ของฉันทรือไม?

- เราแนะนำให้ค้คุณใช้ SSID ที่แตกต่างสำหรับ EA-N66 ของคุณ เพื่อที่สามารถเลือกเครื่องที่มีสัญญาณดีที่สุดได้ (ระหว่าง EA-N66 และ AP แม่ของคุณ)

SUPPORT HOTLINE

USA/ CANADA

Hotline Number: 1-812-282-2787

Language: English

Availability: **Mon. to Fri.**

8:30-12:00am EST
(5:30am-9:00pm PST)

Sat. to Sun.

9:00am-6:00pm EST
(6:00am-3:00pm PST)

BRAZIL

Hotline Number: 4003 0988
(Capital) / 0800 880 0988 (demais localidades)

Language: Portuguese

Availability: **Mon. to Fri.**
9:00am-18:00

Manufacturer

ASUSTeK Computer Inc.

Tel: +886-2-2894-3447

Address: No. 150, LI-TE RD., PEITOU, TAIPEI 112, TAIWAN

Authorised representative in Europe

ASUS Computer GmbH

Address: HARKORT STR. 21-23, 40880 RATINGEN, GERMANY

Authorised distributors in Turkey

BOGAZICI BİL GİSAYAR SAN. VE TİC. A.Ş.

Tel: +90 212 3311000

Address: AYAZAGA MAH. KEMERBURGAZ CAD. NO.10 AYAZAGA/İSTANBUL

CİZGİ Elektronik San. Tic. Ltd. Şti.

Tel: +90 212 3567070 Address: CEMAL SURURI CD. HALİM MERİÇ İS MERKEZİ

No: 15/C D:5-6 34394 MECİDİYEKÖY/ İSTANBUL

EEE Yönetmeliğine Uygundur.

ASUS Recycling/Takeback Services

ASUS recycling and takeback programs come from our commitment to the highest standards for protecting our environment. We believe in providing solutions for you to be able to responsibly recycle our products, batteries, other components, as well as the packaging materials. Please go to <http://csr.asus.com/english/Takeback.htm> for the detailed recycling information in different regions.

REACH

Complying with the REACH (Registration, Evaluation, Authorisation, and Restriction of Chemicals) regulatory framework, we published the chemical substances in our products at ASUS REACH website at <http://csr.asus.com/english/REACH.htm>

Federal Communications Commission Statement

This device complies with Part 15 of the FCC Rules. Operation is subject to the following two conditions:

- This device may not cause harmful interference.
- This device must accept any interference received, including interference that may cause undesired operation.

This equipment has been tested and found to comply with the limits for a class B digital device, pursuant to part 15 of the FCC Rules. These limits are designed to provide reasonable protection against harmful interference in a residential installation.

This equipment generates, uses and can radiate radio frequency energy and, if not installed and used in accordance with the instructions, may cause harmful interference to radio communications. However, there is no guarantee that interference will not occur in a particular installation. If this equipment does cause harmful interference to radio or television reception, which can be determined by turning the equipment off and on, the user is encouraged to try to correct the interference by one or more of the following measures:

- Reorient or relocate the receiving antenna.

- Increase the separation between the equipment and receiver.
- Connect the equipment into an outlet on a circuit different from that to which the receiver is connected.
- Consult the dealer or an experienced radio/TV technician for help.

.....
WARNING: Any changes or modifications not expressly approved by the party responsible for compliance could void the user's authority to operate the equipment. Prohibition of Co-location This device and its antenna(s) must not be co-located or operating in conjunction with any other antenna or transmitter.
.....

Prohibition of Co-location

This device and its antenna(s) must not be co-located or operating in conjunction with any other antenna or transmitter.

IMPORTANT NOTE:

Radiation Exposure Statement: This equipment complies with FCC radiation exposure limits set forth for an uncontrolled environment. End users must follow the specific operating instructions for satisfying RF exposure compliance. To maintain compliance with FCC exposure compliance requirement, please follow operation instruction as documented in this manual.

Declaration of Conformity for R&TTE directive 1999/5/EC

Essential requirements – Article 3

Protection requirements for health and safety – Article 3.1a

Testing for electric safety according to EN 60950-1 has been conducted. These are considered relevant and sufficient.

Protection requirements for electromagnetic compatibility – Article 3.1b

Testing for electromagnetic compatibility according to EN 301 489-1 and EN 301 489-17 has been conducted. These are considered relevant and sufficient.

Effective use of the radio spectrum – Article 3.2

Testing for radio test suites according to EN 300 328- 2 has been conducted. These are considered relevant and sufficient.

CE Mark Warning

This is a Class B product, in a domestic environment, this product may cause radio interference, in which case the user may be required to take adequate measures. Operation Channels: CH1~11 for N. America; Ch1~14 for Japan; CH1~13 for Europe (ETSI)

IC Warning

This device complies with Industry Canada licence-exempt RSS standard(s). Operation is subject to the following two conditions: (1) this device may not cause interference, and (2) this device must accept any interference, including interference that may cause undesired operation of the device."

Le présent appareil est conforme aux CNR d'Industrie Canada applicables aux appareils radio exempts de licence. L'exploitation est autorisée aux deux conditions suivantes : (1) l'appareil ne doit pas produire de brouillage, et (2) l'utilisateur de l'appareil doit accepter tout brouillage radioélectrique subi, même si le brouillage est susceptible d'en compromettre le fonctionnement."

Industry Canada Statement

This device complies with RSS-210 of the industry Canada Rules. Operation is subject to the following two conditions:

- This device may not cause harmful interference.
- This device must accept any interference received, including interference that may cause undesired operation.

IMPORTANT NOTE:

Radiation Exposure Statement: This equipment complies with IC radiation exposure limits set forth for an uncontrolled environment. End users must follow the specific operating instructions for satisfying RF exposure compliance. To maintain compliance with IC RF exposure compliance requirement, please follow operation instruction as documented in this manual.

NCC 警語

經型式認證合格之低功率射頻電機，非經許可，公司、商號或使用者均不得擅自變更頻率、加大功率或變更原設計之特性及功能。

低功率射頻電機之使用不得影響飛航安全及干擾合法通信；經發現有干擾現象時，應立即停用，並改善至無干擾時方得繼續使用。

前項合法通信，指依電信法規定作業之無線電通信。

低功率射頻電機須忍受合法通信或工業、科學及醫療用電波輻射性電機設備之干擾。

Safety Warning

SAFE TEMP: This wireless router should be only used in environments with ambient temperatures between 5°C (41°F) and 40°C (104°F).

DO NOT expose to or use near liquids, rain, or moisture. DO NOT use during electrical storms.