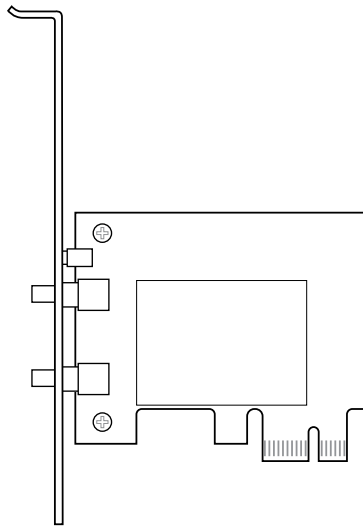




Wireless N PCI-Express Adapter

PCE-N13

(支援 802.11n draft、802.11g 與 802.11b 無線網路)



使用手冊

版權所有・不得翻印 © 2009 華碩電腦

在未獲得華碩電腦公司（以下稱華碩）書面許可的情況下，本手冊中的任何部分，包括所述產品和軟體，均不得通過任何手段以任何形式進行複製，轉換格式，轉譯，翻譯以及儲存於公共資源系統中。本手冊僅作為使用者購貨時附帶的說明文檔。

若出現以下情況，恕不再提供產品的保固或服務：(1) 產品已由未經華碩書面授權的維修商進行維修，改裝；或 (2) 產品序列號無法辨識或已丟失。

華碩提供本手冊不代表華碩作出任何隱含或直接的保證，這些保證包括但不限於隱含的保固承諾，產品的暢銷性，或針對某種需求的必然適應性。在任何情況下，華碩電腦公司，其領導層，其各級官員和職員，以及其代理商對於本產品造成的任何間接的，特殊的，意外的或後續的損害（包括利潤損失，業務損失，資料丟失，業務中斷等類似損失）均不承擔責任，即使華碩已經事先接到通知提醒，本產品或手冊中的錯誤或缺陷可能導致上述損失。

本手冊中的規格和資訊僅供參考，並以華碩最新修訂版本為準，並且華碩毋需對本手冊內容的修改進行通知。華碩對本手冊中任何錯誤或不精確的資料均不承擔責任，其中包括產品以及所述軟體。

本手冊中出現的產品和公司名可能是其各自公司的註冊商標或版權，華碩在手冊中的引用僅作為方便使用者進行識別或解釋的一種手段，並非對相關公司的侵權行為。

華碩的連絡資訊

華碩電腦公司 ASUSTeK COMPUTER INC. (台灣)

市場訊息

地址：台灣臺北市北投區立德路15號
電話：+886-2-2894-3447
傳真：+886-2-2890-7798
電子郵件：info@asus.com.tw
全球資訊網：http://tw.asus.com

技術支援

電話：+886-2-2894-3447 (0800-093-456)
線上支援：http://support.asus.com/techserv/
techserv.aspx

華碩電腦公司 ASUSTeK COMPUTER INC. (亞太地區)

市場訊息

地址：台灣臺北市北投區立德路15號
電話：+886-2-2894-3447
傳真：+886-2-2890-7798
電子郵件：info@asus.com.tw
全球資訊網：http://tw.asus.com

技術支援

電話：+86-21-38429911
傳真：+86-21-58668722, ext. 9101#
線上支援：http://support.asus.com/techserv/
techserv.aspx

ASUS COMPUTER INTERNATIONAL (美國)

市場訊息

地址：800 Corporate Way, Fremont, California
94539, USA
電話：+1-510-739-3777
傳真：+1-510-608-4555
全球資訊網：http://usa.asus.com

技術支援

電話：+1-812-282-2787
傳真：+1-812-284-0883
線上支援：http://support.asus.com/techserv/
techserv.aspx

ASUS COMPUTER GmbH (德國/奧地利)

市場訊息

地址：Harkortstr. 21-23, 40880 Ratingen,
Germany
傳真：+49-2102-959911
全球資訊網：http://www.asus.de
線上連絡：http://www.asus.de/sales (僅回答
市場相關事務的問題)

技術支援

電話：+49-1805-010923 (配件)
電話：+49-1805-010920 (系統 / 筆記型電腦
/ Eee / LCD)
傳真：+49-2102-9599-11
線上支援：http://support.asus.com/techserv/
techserv.aspx

Manufacturer:	ASUSTeK Computer Inc. Tel: +886-2-2894-3447 Address: No. 150, LI-DE RD., PEITOU, TAIPEI 112, TAIWAN
Authorised representative in Europe:	ASUS Computer GmbH Address: HARKORT STR. 21-23, 40880 RATINGEN, GERMANY
Authorised distributors in Turkey:	BOGAZICI BİL GİSAYAR SAN. VE TİC. A.Ş. Tel: +90 212 3311000 Address: AYAZAGA MAH. KEMERBURGAZ CAD. NO.10 AYAZAGA/İSTANBUL INDEX BİLGİSAYAR SİSTEMLERİ MUHENDİSLİK SAN. VE TİC. A.Ş. Tel: +90 212 3312121 Address: AYAZAGA MAH: CENDERE YOLU NO:9 AYAZAGA/İSTANBUL

EEE Yönetmeliğine Uygundur

目錄

第一章 簡介.....	7
包裝內容物.....	7
功能簡介	7
第二章 產品安裝.....	8
系統要求	8
無線狀態指示燈.....	8
安裝步驟	8
安裝無線網路卡應用程式與驅動程式（Windows XP/Vista）	8
安裝無線網路卡應用程式與驅動程式（Windows 7）	10
安裝無線網路卡驅動程式（Linux）	11
使用 WPS Wizard.....	12
開啟 WPS Wizard	12
透過 WPS 按鈕連線.....	13
透過 PIN 碼連線.....	14
使用 USB 隨身碟新增網路裝置.....	19
使用無線網路應用程式設定（架構式（Infrastructure））	21
使用無線網路應用程式設定（點對點（Ad-hoc））	22
第三章 軟體說明.....	24
華碩無線網路控制中心.....	24
開啟控制中心	24
使用控制中心	24
華碩無線網路設定程式.....	26
開始無線網路設定.....	26
狀態 - 狀態.....	26
狀態 - 連線.....	28
狀態 - IP 組態	29
狀態 - Ping.....	29
設定 - 基本設定	30
設定 - 加密.....	32
設定 - 認證.....	35
設定 - 進階.....	36
軟體模擬基地台（Soft AP）（Windows XP/Vista 作業系統）	37
搜尋 - 網路搜尋	39
關於 - 版本資訊	40

連線狀態.....	41
離開無線網路設定.....	41
行動管家（ Mobile Manager ）	42
新增設定檔	44
編輯設定檔	47
華碩訊號診斷家（ Site Monitor ）	51
請依照以下步驟打開 Site Monitor 程式.....	51
華碩訊號診斷家（ Site Monitor ）主畫面	51
偵測一個連線.....	52
A-S（軟體存取點模式 <--> Station 模式）	53
Windows® XP 無線網路選項	54
Windows® Vista 無線網路選項.....	56
Windows® 7 無線選項.....	57
第四章 應用.....	58
XLink Mode 設定	58
第五章 疑難排解.....	61
第六章 附錄.....	63
NCC 警語.....	65

第一章 簡介

包裝內容物

請檢查您的華碩無線網路卡的產品包裝是否含有以下物品，若有任何物品缺少或損壞，請盡速與您的經銷商連絡。

- 1 × 華碩無線網路卡 (PCE-N13)
- 2 × 外接天線
- 1 × 介面卡短鐵片
- 1 × 保固卡
- 1 × 驅動與應用程式光碟
- 1 × 快速安裝指南

功能簡介

高速網路（支援 11n draft）支援快速下載，檔案傳輸與多媒體串流
Easy setup：用 WPS 功能輕鬆設定無線網路
支援多種作業系統：Windows 與 Linux

第二章 產品安裝

系統要求

在安裝設定無線網路卡之前，您的電腦與系統需要具備以下條件：

- Windows XP/2000/2003/Vista/7，Linux (Linux Kernel 2.4, 2.6.29)
- 系統記憶體不低於 128MB
- 處理器不低於 750MHz

- 華碩 WLAN 應用程式不能在 Windows 7 與 Linux 作業系統下運作。
- 在插入華碩網路卡之前，先將無線網路卡應用程式光碟安裝至您的電腦中。

無線狀態指示燈

華碩無線網路卡的 AIR 指示燈顯示了華碩無線網路卡的狀態。



熄滅：沒有無線活動

閃爍：傳送或接收資料中

調整天線方向

華碩無線網路卡有兩支外接天線。為了獲得最大訊號覆蓋範圍與最佳連線品質，建議您將天線調整為豎直方向。

安裝步驟

安裝無線網路卡應用程式與驅動程式 (Windows XP/Vista)

請依以下步驟在 Windows XP/Vista 電腦上安裝華碩無線網路卡驅動程式與應用程式：

1. 將驅動與應用程式光碟放入電腦的光碟機中。若您的電腦開啟了自動播放功能，會自動顯示應用程式安裝選單。



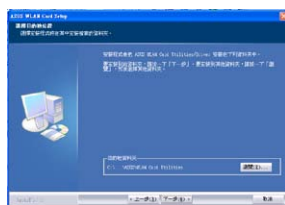
如果安裝選單畫面沒有出現，雙按光碟機圖示，直接執行光碟根目錄的 SETUP.EXE 程式。



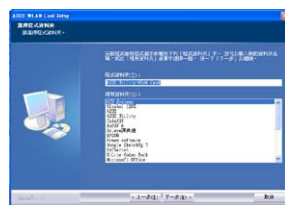
2. 選擇語言並按下「安裝華碩無線網路卡工具程式/驅動程式」。



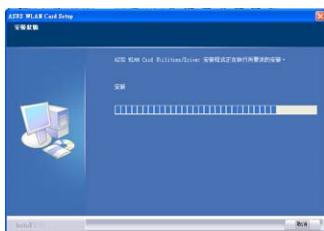
3. 在歡迎頁面按下「下一步」。



4. 按「下一步」使用預設資料夾，或按「瀏覽」選擇其他資料夾。



5. 按「下一步」，建立捷徑。



6. 安裝過程需要幾秒鐘時間。



7. 完成安裝後，按「完成」離開程式並重新啟動電腦。

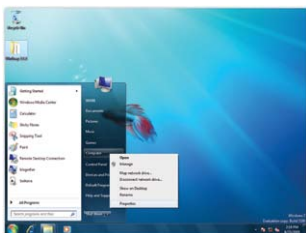


8. 請選擇「確定」關閉 Windows 無線零設定服務並使用華碩無線工具程式來管理您的無線網路。

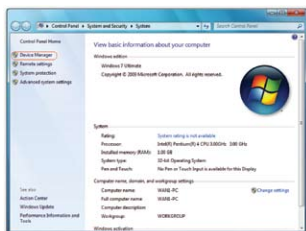
第二章 - 產品安裝

安裝無線網路卡應用程式與驅動程式 (Windows 7)

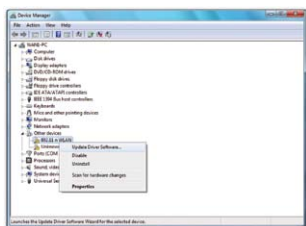
1. 將應用程式與驅動程式光碟放入電腦光碟機。
2. 在 Windows® 開始功能表中，右鍵點選 **Computer** 接著選擇 **Properties**。



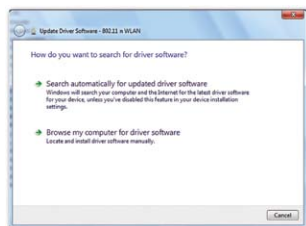
3. 在畫面左側點選 **Device Manager**。



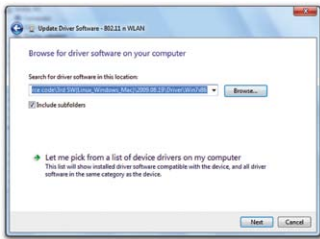
4. Device Manager 視窗出現。在 **Other devices** 類別下，右鍵點選 **802.11 n WLAN** 接著選擇 **Update Driver Software**。



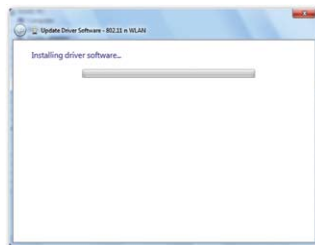
5. 選擇 **Browse my computer for driver software**。



6. 點選 **Browse** 找到應用程式光碟資料夾，接著點選 **Next** 開始安裝驅動程式。



您也可以點選 **Let me pick from a list of device drivers on my computer**，接著選擇 **ASUS 802.11n Network Adapter** 並點選 **Next** 開始安裝驅動程式。



8. Windows 已成功更新了您的驅動程式軟體。點選 **Close** 並重新啟動您的電腦以使用新設定。



安裝無線網路卡驅動程式（Linux）

請參考附贈光碟的 Linux zip 檔中的 README 內容。

請從附贈光碟中獲取 Linux 驅動程式的源代碼並為您的 Linux 作業系統建立驅動程式。

使用 WPS Wizard

WPS Wizard 應用程式可讓您使用下列方式輕鬆設定您的無線網路：

- 使用欲連線的路由器或基地台的 PIN 碼

開啟 WPS Wizard

請依以下步驟開啟 WPS Wizard：

1. 在 Windows® 工具列中，右鍵點選無線圖示，接著點選 WPS Wizard。

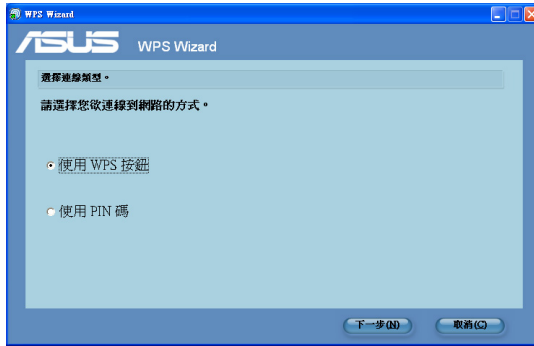


2. WPS Wizard 出現。選擇您欲用來連線網路的方式。

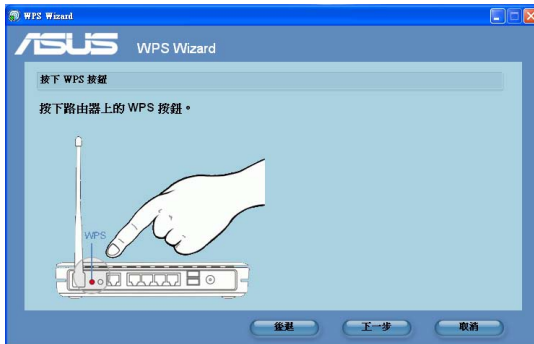


透過 WPS 按鈕連線

1. 在 WPS Wizard 中，選擇 使用 WPS 按鈕。點選 下一步。



2. 按下路由器上的 WPS 按鈕。



第二章 - 產品安裝

3. 802.11n 網路卡會開始搜尋無線路由器。完成後，點選 **下一步** 並按說明操作。



注意：若 WPS 設定失敗，將您的電腦靠近路由器，然後重試。

透過 PIN 碼連線

1. 在 WPS Wizard 中，選擇 **使用 PIN 碼**。點選 **下一步**。
2. 選擇您欲連線的路由器。路由器的狀態顯示為 **Configured**（具備安全設定）或 **Unconfigured**（無安全設定）。



- 點選 **下一步**。此時會顯示路由器的 PIN 碼。



- 若您選擇的路由器狀態為 **Configured**，在網頁介面中輸入 PIN 碼。



注意：若您選擇的路由器狀態為 **Unconfigured**，請跳至 **在 Unconfigured 的路由器上使用 PIN 碼** 章節。

- 等待 WPS Wizard 完成套用無線設定。



第二章 - 產品安裝

6. WPS Wizard 完成。點選 **完成** 以關閉 WPS Wizard。



在 Unconfigured 的路由器上使用 PIN 碼

請依以下步驟在 Unconfigured 的路由器上使用 PIN 碼：

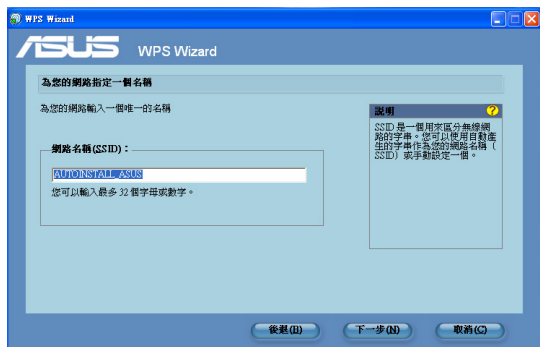
1. 依照 **透過 PIN 碼連線** 中的步驟 1-3 操作。
2. 若您選擇的路由器狀態為 **Unconfigured**，WPS Wizard 畫面將會出現。輸入路由器包裝標籤上的 PIN 碼。點選 **下一步**。



3. 等待 WPS Wizard 完成套用無線設定。

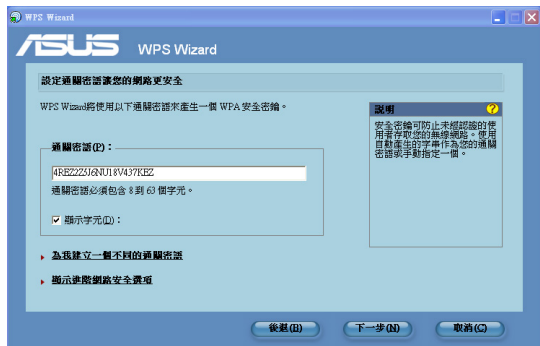


4. 為您的網路指定一個名稱。完成後，點選 下一步。



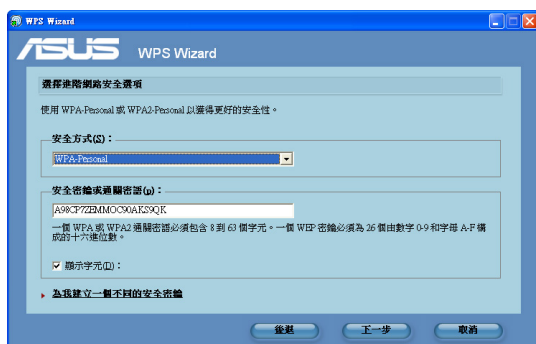
若路由器是首次使用，WPS Wizard 會自動指定 SSID（網路名稱）。

5. 使用自動產生的通關密語作為您網路的安全密鑰，或手動設定一個包含 8-63 個字元的密碼。完成後，點選 下一步。



第二章 - 產品安裝

若要設定進階安全功能，點選 **顯示進階網路安全選項**。選擇 **安全方式** 並手動輸入您的 **安全密鑰**或**通關密語**。



6. WPS Wizard 完成。點選 **完成** 以關閉 WPS Wizard。



使用 USB 隨身碟新增網路裝置

WPS Wizard 應用程式可讓您使用 USB 隨身碟新增裝置到您的網路。

請依以下步驟使用 USB 隨身碟新增網路裝置：

1. 在 WPS Wizard 中，點選 **儲存設定到 USB 隨身碟**。



2. 將 USB 隨身碟連接到電腦的 USB 連接埠，接著從下拉式選單中選擇該裝置。完成後，點選 **下一步 繼續**。



第二章 - 產品安裝

3. 將 USB 隨身碟從電腦上移除，接著將隨身碟連接到您欲新增至無線網路的電腦。



4. 在 USB 隨身碟中找到 **SetupWireless.exe** 檔案，並雙按以執行該檔。點選 **是** 新增電腦至無線網路。



5. 點選 **確定** 以離開無線網路設定精靈。



使用無線網路應用程式設定（架構式（Infrastructure））

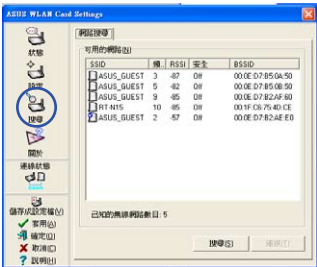
使用華碩無線網路應用程式來將您的無線網路卡連線至現有的無線網路環境：



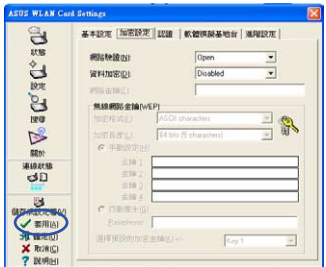
1. 點選桌面右下角的華碩無線網路圖示右鍵選單中的「Wireless Settings」。



2. 設定無線網路卡上的網路名稱 (SSID)，使之與基地台的 SSID 相同。



3. 若您不知道基地台的 SSID，可點選「搜尋」來尋找可用的基地台。



4. 加密設定必須與您欲連線之基地台相符合。你可以諮詢網路管理員以取得此一資訊。點選「套用」使設定生效。



5. 點選「狀態」，若已經成功連線，「連線狀態」會顯示為「Connected - xx:xx:xx:xx:xx:xx」。



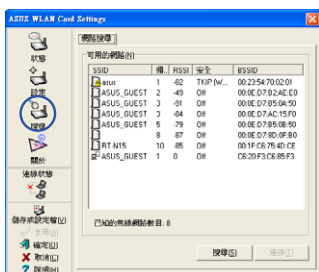
6. 欲知連線品質，點選「連線」。點選左下方的「確定」，即可離開設定程式。

使用無線網路應用程式設定（點對點（Ad-hoc））

本無線網路卡支援點對點模式，可以讓您不需透過基地台的連接，即可讓兩台無線工作站相互連線來傳輸與分享檔案。



1. 點選桌面右下角的華碩無線網路圖示右鍵選單中的「Wireless Settings」。
2. 點選「設定」，在「網路類型」標籤頁中選擇「點對點」項目。



3. 點選「搜尋」來尋找可用的網路，並選擇您欲連線的連結點，接著按下「連線」。
4. 若無線網路卡上的加密設定與您欲連線之網路連結點的加密設定有所不同，您需要建立與該連結點相同的加密方式。然後選擇「套用」來建立設定。



5. 點選「狀態」，若已經成功連線，「連線狀態」會顯示為「Connected - xx:xx:xx:xx:xx:xx」。
6. 欲知連線品質，點選「連線」。點選左下方的「確定」，即可離開設定程式。



注意：Windows Vista 不支援使用無線應用程式進行架構式模式或點對點模式的設定。詳情請參考 Windows Vista 無線選項。



第三章 軟體說明

華碩無線網路控制中心

透過華碩無線網路控制中心 (ASUS WLAN Control Center)，可以很容易地開啟其他無線網路應用程式，並可以選擇切換不同的網路連線。控制中心預設值是在一開機時即啟動，您可以在作業系統右下方的工作列中看到控制中心的小圖示。

開啟控制中心

- 在 Windows「開始」功能表中選擇 ASUS WLAN Control Center，或者
- 雙按桌面上的 ASUS WLAN Control Center 圖示。



使用控制中心

控制中心工具列圖示顯示如下訊息：

- 無線網路卡連線品質（連線狀態最佳、連線狀態很好、連線狀態正常、連線狀態差）。
- 無線網路卡連線狀態（藍色：已連線；灰色：尚未連線）。



工作列圖示及狀態

控制中心圖示狀態說明 - 按滑鼠右鍵顯示畫面

將滑鼠移到控制中心圖示按下右鍵顯示下列選單：

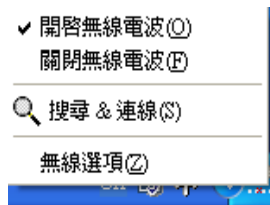
- Wireless Settings (無線設定) - 開啟無線設定應用程式。
- 啟動設定檔 - 為您提供選擇預設的設定檔案。
- Mobile Manager - 開啟 Mobile Manager 應用程式。
- WPS Wizard - 點選以開啟 WPS 設定精靈。
- Site Monitor - 開啟 Site Monitor 應用程式。
- 更改模式 - 點選以更改模式。
- 偏好設定 - 客製化控制中心。您可以在桌面上創建一個控制中心的快速功能鍵並設定系統開啟時是否啟動控制中心。
- 關於 Control Center - 顯示控制中心的版本說明。
- 說明 - 點選以開啟說明檔。
- 離開 Control Center - 關閉 Control Center 應用程式。



控制中心圖示狀態說明 - 按滑鼠右鍵顯示畫面

將滑鼠移到控制中心圖示按下左鍵顯示下列選單：

- 開啟無線電波 - 將無線傳送功能開啟。
- 關閉無線電波 - 將無線傳送功能關閉。
- 搜尋 & 連線 - 檢視可用的基地台之內容。
- 無線選項 (僅 Windows® XP 提供) - 將您的無線網路卡透過 Windows® Wireless Zero Configuration 服務或採用華碩應用程式來設定。



工具列左鍵選單

工作列圖示 - 啟動無線網路設定

雙按該圖示來啟動無線網路設定程式。



華碩無線網路設定程式

無線網路設定程式為一套應用程式，讓您可以透過該程式來檢視或調整已啟用的無線網路卡相關設定，以及監控使用的狀態。當無線網路設定已經開啟，您可以看到列在群組設定中的欄位內容清單。

開始無線網路設定

- 點選 Windows「開始」功能表，選擇「所有程式」->「ASUS Utility」->「WLAN Adapter」->「Wireless Settings」。

或是

- 右鍵點選視窗下方工作列上的控制中心（Control Center）圖示，然後選擇「Wireless Settings」。

注意：如果您有多個華碩無線網路卡安裝在您的電腦中，當您開啟「無線設定」功能時，您可能看到一個裝置選擇的畫面。當遇到這樣的情況時，請選擇您欲設定的網路卡。

狀態 - 狀態

您可以透過「狀態」畫面來檢視無線網路卡的相關資訊。若無線網路卡未安裝，則狀態欄為空白狀態。您可以透過點選「關閉無線訊號」來關閉無線網路卡連線功能。



連線狀態

本項目顯示以下幾種狀態：

Connected - 這張卡已連線至一個無線網路裝置。當運作於「架構式 (Infrastructure)」模式，此一欄位會顯示讓網路卡連線的基地台之 MAC 位址。當運作於「點對點 (Ad-hoc)」模式，則此一欄位會顯示點對點區域網路中與之連線的電腦之虛擬 MAC 位址。

Scanning... - 正嘗試認證並連接一個基地台或點對點連線連結點。

Disconnected - 系統已安裝無線網路卡，但尚未與一個無線網路裝置連線。

SSID

顯示裝置已連線或試圖連線的裝置之網路名稱 (SSID)。

MAC 位址

顯示該無線網路卡的硬體位址，此為區域網路裝置中獨一無二的編號（以總共 12 個十六進位數字或字母之組合，包含 0-9 與字母 A-F；採用 6 個十六進位數字並以冒號分開之組合，例如：00:E0:18:F0:05:C0）。

使用頻道

顯示無線網路卡目前使用的頻道。這個數字會隨訊號掃描到的可用頻道而變化。

目前傳輸速率

顯示現在的資料傳輸率 (Mbps)。



注意：為達到 802.11n 的最佳效能，請為無線路由器（無線基地台）選擇 40MHz 頻寬。頻道的選項將隨您選擇的頻寬而定。

無線電波狀態

顯示無線電波狀態：啟用或關閉。

Radio On - 當無線電波為啟用狀態，右邊的這個圖示會顯示在狀態畫面中。



Radio Off - 當無線電波為關閉狀態，右邊的這個圖示會顯示在狀態畫面中。



Disable Radio - 點選本按鈕可停用無線電波功能。



重新掃描 - 讓無線網路卡重新搜尋可連線的裝置。

更改 SSID - 點選本按鈕來設定您所要連線之基地台的 SSID。

搜尋 & 連線 - 點選本按鈕來連線一個可用的無線網路基地台。

啟動設定檔

「自動漫遊」為預設的狀態，且可以讓網路卡自動切換至擁有較好訊號的基地台。若您想要連線至指定檔中的特定基地台時，您無需勾選此項。



狀態 - 連線

您可以檢視目前正在連線的無線網路卡狀態。這些狀態會每秒更新，且只有當無線網路卡為正確地安裝到系統中時才動作。



傳輸率 (bytes/sec)

已傳送 - 顯示傳送訊框的數量。

已接收 - 顯示接收訊框的數量。

訊框錯誤

已傳送 - 顯示有多少訊框未被傳送。

已接收 - 顯示有多少訊框未被接收。

連線品質

訊號強度 - 顯示無線網路卡與基地台或點對點連結點的訊號連線品質。顯示為：Excellent（連線狀態很好）、Good（連線狀態正常）與 Poor（連線狀態差）。

整體連線品質

本項目顯示即時連線強度狀態，並提供一個彩色的狀態圖來顯示。

狀態 - IP 組態

IP 組態顯示目前所有的主機與網路卡資訊，並包含主機名稱、DNS 伺服器、IP 位址、子網路遮罩與預設閘道等。

按鈕說明

釋放 - 若您要移除現在的 IP 位址，點選本項即可解除由 DHCP 伺服器所分配的 IP 位址。

更新 - 若您要從 DHCP 伺服器來取得一個新的 IP 位址，點選本項按鈕來重新取得 IP 位址。

Ping - 點選本按鈕顯示隱藏的「Ping」標籤頁，此項用於檢查您區域網路中裝置的連線存取權。



注意：「釋放」與「更新」按鈕僅能使用在當無線網路卡從 DHCP 伺服器上取得 IP 位址時來設定。

狀態 - Ping

在狀態 - IP 組態頁面，點選「Ping」按鈕。這個 Ping 標籤頁可讓您搜尋其他電腦或網路的可存取性。請依照下面的說明來 Ping 一個連線：

1. 在 IP 位址欄位中輸入您要檢查之裝置的 IP 位址。
2. 設定 Ping 封包大小、傳送封包的數量與超時 (timeout) 值 (以毫秒顯示) 等項目。
3. 按下「Ping」按鈕。

在 ping 的過程中，Ping 按鈕將顯示為 Stop 按鈕。若要取消 ping 的動作，請點選「Stop」按鈕。

在 ping 過程之後，這個欄位中會顯示已檢查的連線資訊，包括 Roundtrip Time (Minimum 最小、Maximum 最大與 Average 平均值) 與封包傳送 (sent)、接收 (received) 與丟失 (lost)。

點選「清除」按鈕來清除這個訊息欄。



設定 - 基本設定

您可以在本頁面變更無線網路卡的設定。

網路型態

架構式 - 這項功能可建立與基地台的連線。連線後，基地台允許您在無線與有線網路（乙太網路）之間進行存取。而當您使用架構式時，請將頻道欄選擇成 Auto 模式。

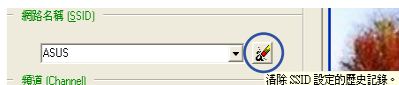


點對點 - 這項功能可讓您無需使用基地台就可直接與其他無線用戶端通訊。「點對點」的網路可被快速地設立，而且無需事先計畫。例如：分享連結點以提供給會議的每位參與者來連線使用。

網路名稱 (SSID)

SSID 即服務集標識符 (Service Set Identifier)，為無線網路上所使用的一串識別碼。使用 SSID 連接至一個已知的基地台。您可以輸入一個新的 SSID 或從下拉表中選擇一個。若您指定 SSID 連線，則您僅能以此 SSID 來連線基地台。若該基地台已經從網路中移除，您的無線網路卡則不會自動連線到其他的基地台。所有 SSID 必須是可以列印出的字符，並且最多為 32 個區分大小寫的字符，例如「Wireless」。

清除 SSID 設定的歷史記錄



頻道

本欄用於設定無線電頻道。在架構式 (Infrastructure) 模式下，您的無線網路卡可自動選擇與無線裝置通訊的正確頻道，該欄位顯示為「Auto」。在點對點 (Ad Hoc) 模式下，您可以選擇無線網路卡所使用的頻道。處於同一網路內使用相同頻道的無線網路卡之間可相互通訊。

可用的頻道因所在國家不同而有差異。在美國 (FCC)，支援頻道 1 至 11；在歐洲 (ETSI)，支援頻道 1 至 13；在日本 (MKK)，支援頻道 1 至 14。

注意：點選「套用」以儲存設定並使用新的設定。

省電模式

Constantly Awake Mode (CAM)，也稱為 Disable Power Saving Mode，是一種全電力狀態，可獲得最佳效能。建議您在使用交流電供電產品時使用該模式。

MAX PSP (最大省電模式)，也稱為 Enable Power Saving Mode，該模式間斷性地喚醒系統，以檢查是否有資料需傳送。建議您在使用電池式裝置時使用該模式。

其他

加密 - 點選此一連結可顯示「加密設定」標籤頁。

進階選項 - 點選此一連結可顯示「進階設定」標籤頁。在大多數情況下，建議您使用預設值。

設定 - 加密

此頁面可讓您設定無線網路卡的加密功能。為保護資料在無線網路環境下的安全，IEEE 802.11 指定了一個 WEP 加密方法。WEP 使用金鑰加密與解密封包，這個加密的過程能夠快速將資料位元加密以避免向他人批露。WPA/WPA2 克服了 WEP 協定的不足之處，提高了 802.11 協定的安全性。

網路驗證

由於在無線網路環境間的傳輸沒有明確限制，因此無線網路的使用者需確定裝置能夠提供不同的加密方式。本頁面提供 Open、Shared、WPA-PSK、WPA、WPA2、WPA2-PSK 等不同的加密選擇。

Open - 選擇此項則區域網路採用全開放式運作，無需經過身份認證即可連接。即使存在 WEP 金鑰，開放的站點和基地台都無需進行認證即可讓使用者連接。

Shared - 選擇此項則採用分享金鑰（Shared key）模式。在這個認證模式中，當資料訊框需要被認證時提供四個交換步驟，而此站點採用與基地台相同的 WEP 加密金鑰。

WPA-PSK/WPA2-PSK - 選擇此項來啟用架構式（Infrastructure）模式下的 WPA Pre-Shared 金鑰。本項目可讓您使用 WPA-PSK/WPA2-PSK 加密模式在您的用戶端和基地台之間通訊。

WPA/WPA2 - 這個網路在 IEEE 802.1x 認證模式下運作。這個模式用於 RADIUS（Remote Access Dial-in User Service）環境。RADIUS 環境支援五種 EAP（Extensible Authentication Protocol），包括 PEAP、TLS/Smart Card、TTLS、LEAP 與 Md5-Challenge。



資料加密

在 Open 和 Shared 的驗證模式下，加密方式的設定選項為 Disabled（禁用）和 WEP。在 WPA、WPA-PSK、WPA2 與 WPA2-PSK 驗證模式下，支援 TKIP（Temporal Key Integrity Protocol）加密與 AES（Advanced Encryption Standard）加密。

Disabled - 禁用加密功能。

WEP - WEP 金鑰在您使用無線網路傳輸資料前對其進行加密。您僅能與使用相同 WEP 金鑰的無線裝置進行連接和通訊。

TKIP - TKIP 使用一種較之 WEP 加密方式更為嚴謹的加密方法，也支援用既定的 WLAN 運算方式來進行加密。TKIP 將在加密金鑰確定後檢查安全設定。

AES - AES 是一種具有對稱性的 128-bit 資料區域塊加密技術，可同時在多重網站層級的環境下運作。

網路金鑰

僅當您選擇 WPA-PSK 或 WPA2-PSK 驗證模式時，本項才被啟用。在加密欄位中選擇「TKIP」或「AES」作為加密模式以開始加密。注意：本欄位需輸入 8 至 64 個字符。

無線網路金鑰 (WEP)

僅當您在「網路驗證」處啟用 WEP 時，此項才可以設定。WEP 金鑰為一個 64-bits（5 byte）或 128-bits（13 byte）的十六進位數字，可用於資料封包的加密與解密。

金鑰格式

您可以輸入一串十六進位的字符（0-9、a-f 和 A-F）或 ASCII 字符，以定義金鑰的格式。

金鑰長度

若是 64-bits 加密，每個金鑰包含 10 個十六進位字符或 5 個 ASCII 字符；若是 128-bits 加密，每個金鑰包含 26 個十六進位的字符或 13 個 ASCII 字符。

手動指定 WEP 金鑰 - 若您選擇此項，遊標將在金鑰 1 的欄位處出現。若是 64-bit 加密，您需輸入四組 WEP 金鑰，每組金鑰包含 10 個十六進位字符（0-9、a-f 和 A-F）；若是 128-bit 加密，您也需輸入四組 WEP 金鑰，每組包含 26 個十六進位的字符（0-9、a-f 和 A-F）。

S 選擇一組作為預設金鑰

預設金鑰欄可讓您指定這四組中的哪一組加密金鑰用於在無線網路間傳輸資料。您可以通過點選向下的箭頭來更改預設金鑰，選擇您要使用的金鑰號碼並點選「套用」按鈕。若您想要連線的基地台或站點在同樣的位置已經有識別碼，則您可以使用任一作為預設值。

若您已建立加密金鑰，請按「套用」按鈕，您的金鑰處會以星號表示。

64/128-bit 與 40/104-bit

WEP 加密分兩種等級：64-bit 與 128-bit。

64-bit WEP 加密

64-bit WEP 與 40-bit WEP 是相同的加密方法，可在無線網路中協同使用。這一級的 WEP 加密透過使用者設定的一個 40-bit (10 個十六進制的字符) 加密方法作為金鑰，和一個非使用者掌控的 24-bit 「初始向量」。

這兩種方法一起構成了 64-bit (40 + 24) 加密。這一級的 WEP 常被稱為 40-bit 或 64-bit，華碩 WLAN 產品均使用 64-bit 以表示低級加密。

128-bit WEP 加密

104-bit WEP 與 128-bit WEP 是相同的加密方法，可在無線網路中協同使用。這一級的 WEP 加密透過使用者設定的一個 104-bit (26 個十六進位的字符) 加密方法作為金鑰，和一個非使用者掌控的 24-bit 「初始向量」。

這兩種方法一起構成了 128-bit (104 + 24) 加密。這一級的 WEP 常被稱為 104-bit 或 128-bit，華碩 WLAN 產品均使用 128-bit 表示。

設定 - 認證

此一頁面可供您進行安全性設定以配合您的基地台。此項僅在您将加密設定中的網路驗證設定為 WPA 或 WPA2 時才可進行設定。

認證類型

該欄位有以下選項：

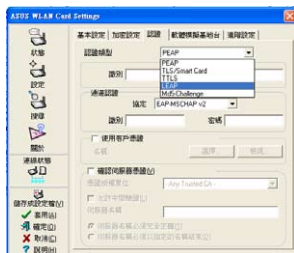
PEAP：PEAP (Protected Extensible Authentication Protocol) 認證為 EAP (Extensible Authentication Protocol) 的一個版本。EAP 確保無線網路用戶端與伺服器之間的相互認證。

LTS/Smart Card：TLS (Transport Layer Security) 認證用來建立一個加密通道以取得伺服器端的認證，類似於使用 SSL (Secure Sockets Layer) 協定進行的 Web 伺服器認證。此一方式採用數位憑證來檢查用戶端與伺服器之身份。

TTLS：TTLS 認證採用憑證來認證伺服器，與 TLS 具有相似的安全性，如相互認證與 Session WEP 金鑰的共享機密性。

LEAP：LEAP (Light Extensible Authentication Protocol) 認證為 EAP (Extensible Authentication Protocol) 的一個版本。EAP 確保無線網路用戶端與伺服器之間的相互認證。

Md5-challenge：Md5-challenge 是一個透過使用者名稱與密碼進行的單向加密演算法。此一方式不支援金鑰管理，但是需要一個預設的金鑰。



設定 - 進階

在「設定」-「基本」頁面中點選「進階選項」以顯示本頁面。建議所有的欄位都使用預設值。



RTS 臨界值 (0-2347)

RTS/CTS（請求傳送／清除傳送）功能用於盡量減少無線站點之間的衝突。當啟用 RTS/CTS 時，路由器在其他 RTS/CTS 握手完成之前不會傳送資料訊框。設定封包大小的門檻即啟用 RTS/CTS。建議使用預設值 (2347)。

分段臨界值設定 (256-2346)

分割是將 802.11 訊框分為若干個更小的段 (fragment) 分別傳輸至目的地。設定段的大小即啟用分割。如果無線網路中的衝突超過一定數量，則基地台將嘗試不同的分割大小以增強訊框傳輸的可靠性。一般情況下，建議您保留預設值 (2346)。

Multimedia / Gaming Environment

Multimedia / Gaming Environment 可忽略 Windows 每 60 秒發出的掃瞄命令。若將其設定為 Enable，掃瞄命令將不會干擾正常的封包傳送，以獲得最佳的遊戲效能。

訊框突發

訊框突發技術可提高無線網路的效能，提高傳輸率。

PSP Xlink Mode

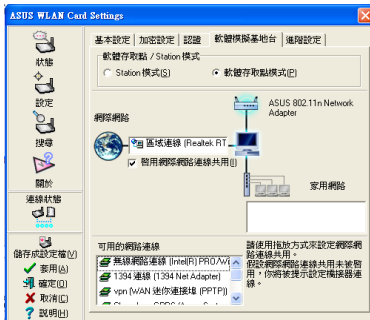
關閉或開啟架構式穿隧程式 (infrastructure tunneling program)，讓您可以在網際網路上玩點對點 PSP 多人遊戲 (如同虛擬架構式模式)

軟體模擬基地台 (Soft AP) (Windows XP/Vista 作業系統)

軟體模擬基地台 (Soft AP) 可讓無線網路卡作為模擬基地台。此時電腦需要連接至一個使用乙太網路連線的有線網路，可向無線網路用戶端提供網路連線。



1. 選擇「軟體模擬基地台」套用設定。
2. 從可用的網路連線拖選一個網路連線到地球圖示旁的網際網路欄位。



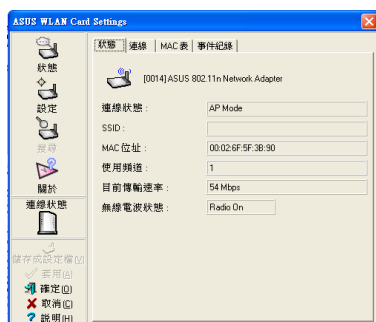
3. 啟用網際網路連線共用 (ICS*) 與防火牆。有關「網際網路連線共用」的詳細資訊請參考 Windows 幫助。
3. 透過右鍵選擇工具列上的圖示並選擇「A-S 更改模式」您可以輕鬆在軟體存取點模式 (Soft AP) 與 Station 模式間進行切換。

* 網際網路欄位設定後，自動啟用 ICS 功能。ICS 用於與網路中的其他電腦分享網際網路連線。當您有一台與網際網路相連的電腦，其他電腦透過這台電腦連接到網際網路，那麼這台電腦被稱為主機。如果主機連接到網際網路，其他電腦也可連接到網際網路。

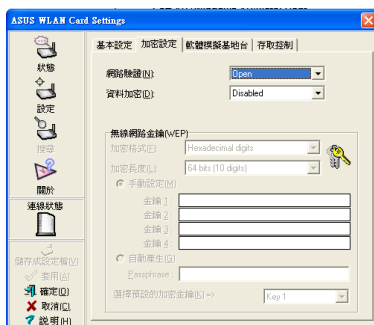
軟體模擬基地台（Soft AP）可讓您進行存取控制設定。

基地台將限制與其連接的無線用戶端以及透過其的資料封包。過濾機將提供網路安全並透過限制多點傳輸提高無線效能。

存取控制表單（ACL）提供允許連接上軟體模擬基地台的無線客戶端 MAC 位址，為網路提供安全。同時 存取控制表單（ACL）提供不允許連接上軟體模擬基地台的無線客戶端 MAC 位址。包含不要求與基地台或無線用戶端通訊的網路裝置。



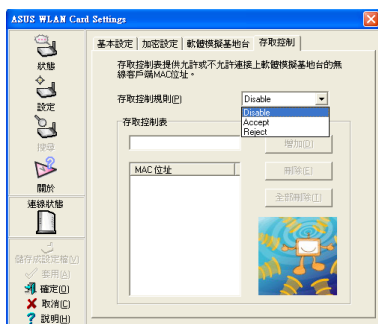
狀態畫面



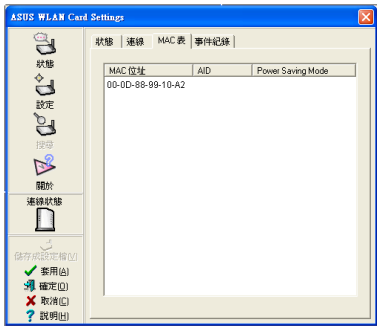
加密設定畫面



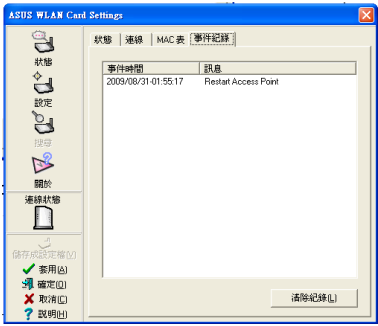
設定後點選「套用」，將出現「存取控制」。



在存取控制畫面中鍵入一個 MAC 位址並在下拉選單中選擇「Accept」或「Reject」或「Disable」。



軟體模擬基地台（Soft AP）同時在狀態頁面提供 MAC 表與事件記錄標籤。MAC 表顯示當前連線至軟體模擬基地台的用戶端。



事件記錄顯示軟體模擬基地台相關訊息。

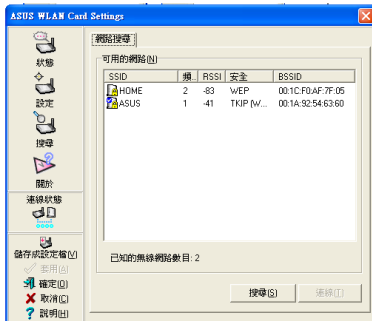


重要：如果用戶端首尾相連，則會形成環狀連接。通常需避免包含橋接的環狀連接，因為這樣將導致執行錯誤與多點傳送的錯誤。

搜尋 - 網路搜尋

使用本頁面來檢視無線網路中可以連結節點裝置以及其他參數。

- SSID：可用區域網路的 SSID。
- 頻道：在所有網路中使用的頻道。



第三章 - 軟體說明

- **RSSI**：RSSI (Received Signal Strength Indication) 被每個網路傳輸。這項資訊能幫助您選擇一個訊號較好且連線速度較快的基地台。
- **安全**：無線網路加密資訊。網路中所有裝置都需使用相同的加密方法。
- **BSSID**：基地台的 MAC 位址或點對點連線連結點的 BSSID (Basic Service Set ID, 基礎服務集 ID)。



注意：某些基地台可能會禁用 SSID 廣播功能與隱藏「網路搜尋」和「Site Monitor」的傳輸資訊。無論如何，若您知道這些基地台的 SSID，您還是可以與這些基地台連線。

按鈕

搜尋 - 掃描所有可用的無線網路並在「可用的網路」清單中顯示掃描結果。

連線 - 從「可用的網路」清單中選擇您要連接的網路，並按下此按鈕。

關於 - 版本資訊

在本頁面您可看到應用程式和無線網路卡的版本資訊。程式版本的說明包括版權宣告與應用程式的版本，而說明的欄位則包括 NDIS 版本、驅動程式名與驅動程式版本。



本圖示僅為示例，版本號視您實際所安裝的顯示而定。

連線狀態

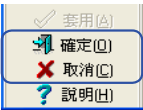
無線網路卡「連線狀態」圖示，會顯示在無線網路卡設定工具列的右下角上。查看圖示即可了解目前的連線品質狀態。

-  最佳(Excellent) 連線狀態
(連線至網際網路，Infrastructure)
-  連線狀態很好 (Good) (連線至網際網路，Infrastructure)
-  連線狀態正常 (Fair) (連線至網際網路，Infrastructure)
-  連線狀態差 (Poor) (連線至網際網路，Infrastructure)
-  未連線 (網際網路，Infrastructure)
-  已連線 (Ad-hoc)
-  未連線 (Ad-hoc)
-  搜尋



離開無線網路設定

點選「確定」或「取消」就可離開設定畫面。



儲存成設定檔 - 點選以將目前設定儲存為設定檔。

以後，當您進行個人設定時，您可以用設定檔來儲存設定。設定檔可儲存包含工作、家庭、漫遊及其他場所的設定，這樣您就無需每次都重新設定。例如，當您從辦公室到家中，只需選擇「home」設定檔即可套用所有家庭網路的設定。當您旅行回來返回工作時，只需選擇「office」設定檔即可。



將設定儲存成設定檔之前，請先套用目前設定。

套用 - 套用無線設定應用程式的變更。

確定 - 點選關閉無線設定應用程式視窗。

取消 - 取消無線設定應用程式的變更。點選關閉無線設定應用程式視窗。

說明 - 點選顯示說明選單。

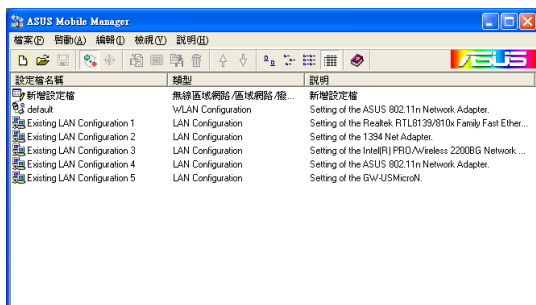
行動管家 (Mobile Manager)

行動管家 (Mobile Manager) 是一個用來設定並管理網路連線組態的工具程式。在不同的地點，您需要重新設定網路組態以適應不同的連線需求。


本工具程式提供使用者設定並管理多個不同地點的無線網路設定組態，只需要設定一次，當您更換位置時，只需輕按一個按鈕就能使用該地點的無線網路設定。程式會決定是否需要重新啟動 Windows 系統來使新設定生效。


請依照以下步驟開啟 Mobile Manager 程式：


1. 點選 Windows® 桌面的 **開始 > 所有程式 > ASUS Utility > WLAN Card > Mobile Manager**，或是將滑鼠移到工作列上的控制中心圖示，按下滑鼠右鍵，點選下拉式選單的 **Mobile Manager**。
2. 將出現 Mobile Manager 主視窗。



檔案選單


新增設定檔 ：該選項用於開啟新增設定檔精靈。詳情請參考下一章節的介紹。


匯入設定檔 ：該選項用於從 INI 檔案開啟設定檔。

匯出設定檔 ：儲存選擇的設定檔（包含無線設定、TCP/IP 設定、網路設定等）。INI 檔案可儲存至軟碟，或使用 Mobile Manager 應用程式匯入另一台電腦。您亦可將該檔案用作備份。

離開 ：點選離開 Mobile Manager 應用程式。

啟動選單


自動漫遊 ：啟用該選項，當現有連線發生變更時，華碩無線網路卡將變更到您所指定的另一連線。如果沒有建立連線，自動漫遊將自動連線到一個基於您指定設定的無線網路。

啟用設定 ：套用您在表單中選中的設定。請依據螢幕指示啟用設定。




注意：當您使用的是 Windows® 98/ME 作業系統，啟用設定需要重新啟動系統，若是 Windows® 2000/XP OS 作業系統則不需要重新啟動系統。

編輯選單

編輯設定檔 ：可讓您編輯所選設定檔。詳情請參考第 49 頁「編輯設定檔」章節。

重新命名 ：變更所選設定檔的名稱。

複製 ：複製所選設定檔。

刪除 ：刪除所選設定檔。

向上 ：提升所偏好網路表單中所選無線網路設定檔的位置。

向下：降低所偏好網路表單中所選無線網路設定檔的位置。



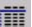
注意：當您右鍵單選 Mobile Manager 視窗中的一個設定檔時會出現編輯選單。

檢視選單


大圖示：以大圖示顯示每個設定檔。

小圖示：以小圖示顯示每個設定檔。

表單：顯示可用設定檔的表單。

詳細資訊：顯示所選設定檔的名稱、類型與描述。

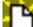
說明選單

說明主題：顯示線上幫助的說明視窗。

關於 Mobile Manager：顯示 Mobile Manager 版本號與版權資訊。
點選 ASUS 符號可開啟華碩網頁。

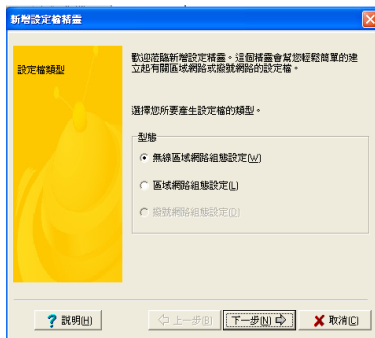
新增設定檔

請依照以下步驟新增設定檔：

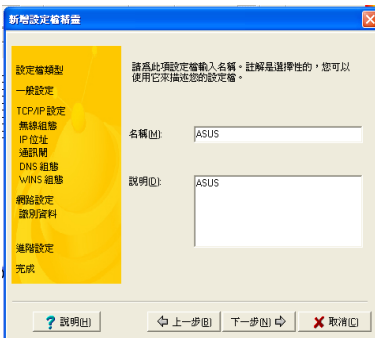
1. 要開啟新增設定檔精靈，請點選選單列的「檔案」，然後在下拉選單中選擇「新增設定檔」或雙按 Mobile Manager 工具列新增設定檔圖示，便會顯示新增設定檔精靈對話視窗。

- 選擇您想創建的設定檔類型。設定類型描述如下。完成後按 下一步。

- 無線區域網路組態設定：如果您的電腦已安裝華碩無線網路卡，請選擇該選項。
- 區域網路組態設定：如果您的電腦安裝的是華碩無線網路卡以外的網路卡，請選擇該選項。
- 撥號網路組態設定：如果您的電腦已安裝數據機，請選擇該選項。



- 鍵入您想要創建的設定檔名稱和說明。然後按 下一步。

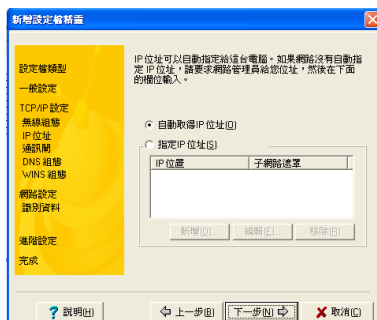


- 設定無線網路卡參數包含網路模式、SSID、頻道、網路驗證與資料加密。完成後按 下一步。

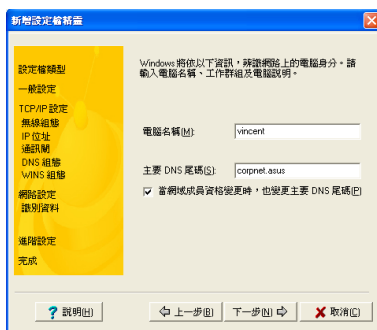


第三章 - 軟體說明

- 在此視窗中設定 IP 位址。可選擇自動取得 IP 位址或指定 IP 位址。精靈將自動偵測與顯示現有系統設定。完成後按下一步。

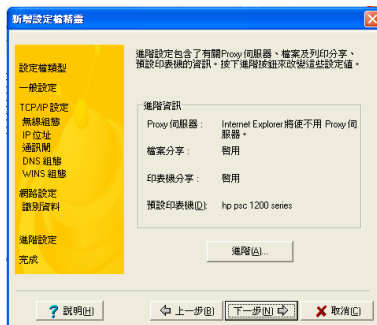


- 鍵入電腦名稱，然後按 下一步。

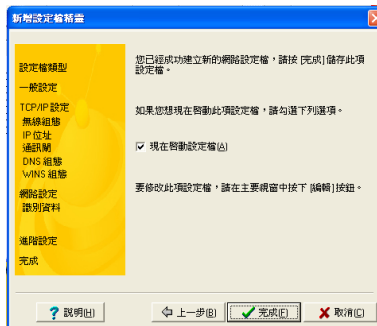


- 在此視窗中設定 proxy 伺服器與印表機分享。

點選「進階設定」顯示 proxy 伺服器與印表機分享選項。
完成後按 下一步。



- 勾選「現在啟動設定檔」以開始使用創建的設定檔。當該選項未勾選時，Mobile Manager 視窗將顯示創建的設定檔。按下 完成 關閉精靈。

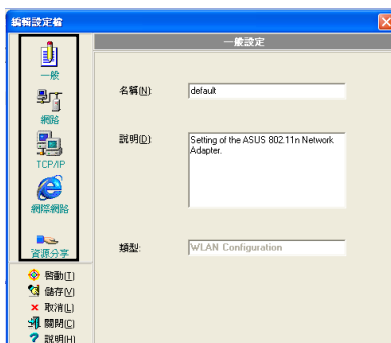


編輯設定檔

請依照以下步驟編輯設定檔：

1. 在 Mobile Manager 視窗中選擇一個設定檔。
2. 點選選單列的 **編輯**，然後選擇 **編輯設定檔**。

將出現 **編輯設定檔** 對話視窗，左列按鈕為導航列。



一般設定

名稱：設定檔名稱是指您從何處連線至一個網路。例如，如果您在工作會議室使用該連線，可將設定檔命名為「工作會議室」。

說明：在此填寫更多設定檔的詳細說明，為選填。

網路 - 無線組態

慣用網路順序：可在此處選擇您偏好的網路。

網路模式

架構式：選擇架構式可建立與基地台的連線。

點對點：選擇點對點模式可讓您無需使用基地台就可直接與範圍內其他無線用戶端通訊。



第三章 - 軟體說明

網路名稱 (SSID)：SSID 即服務集標識符 (Service Set Identifier)，為無線網路上所使用的一串識別碼。指定不同的 SSID 用於分割無線網路，並增加網路安全性。

頻道：在架構式模式中，無線網路卡可自動選擇與無線裝置通訊的正確頻道。在點對點模式中，選擇一個您所在國家/區域允許的頻道。

資料加密 (WEP)：本項目可讓您關閉或開啟 (64-bit 或 128-bit) WEP 加密。WEP 金鑰為一個 64-bits (5 byte) 或 128-bits (13 byte) 的十六進位數字，可用於資料封包的加密與解密。

網路 - 認證

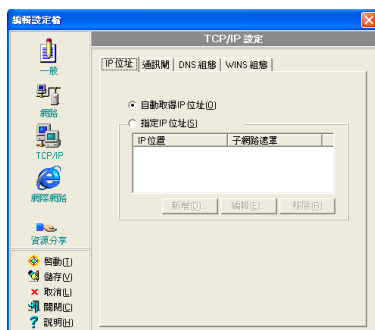
電腦名稱：為您的電腦指定一個不超過 15 字元的名稱，以便網路中的其他使用者識別您的電腦。通常，電腦名稱與 DNS 主機名相同。

注意：電腦名稱中請勿出現空格與符號。

TCP/IP 設定 - 裝置

選擇您想要使用該設定檔的網路卡。

注意：該項目僅在您編輯一個有線網路設定檔時才出現。



TCP/IP 設定 - IP 位址

自動取得 IP 位址：動態主機設定協定 (DHCP) 自動指定特定範圍內的 IP 位址。

指定 IP 位址：請向您的網路管理員詢問 IP 位址與子網遮罩。手動鍵入 IP 位址與子網遮罩。

TCP/IP 設定 - 通訊閘

指定通訊閘。您可以指定不止一個通訊閘，請先設定通訊閘的優先級別。

新增：點選此按鈕新增 TCP/IP 通訊閘位址。新增 TCP/IP 通訊閘將出現在預設通訊閘表單中。重複該步驟可再新增通訊閘。每個通訊閘的值應在 0 與 255 之間。通訊閘最多可有 8 個 IP 位址。

編輯：點選此按鈕可編輯所選的通訊閘。

移除：點選此按鈕可移除所選的通訊閘。

TCP/IP 設定 - DNS 組態

DNS 組態可讓您對所選的設定檔進行 DNS 設定，也可讓您新增一個 DNS 伺服器並安排其使用順序。您也可以為特定 DNS 伺服器指定一個 DNS 尾碼。

TCP/IP 設定 - WINS 組態

WINS 組態可讓您對所選的設定檔進行 WINS 設定，新增一個 WINS 伺服器並安排其使用順序。本項目也可讓您開啟或導出 LMHOST 查找並調整 NetBIOS 設定。

網際網路

proxy 伺服器作為您的區域網路與網際網路間的安全屏障，可防止網際網路上的其他用戶從您的區域網路或電腦上獲得資訊。

不使用 Proxy 伺服器：關閉 Proxy 伺服器。



第三章 - 軟體說明

使用 Proxy 伺服器：使用 Proxy 伺服器進入網際網路。

所有通訊協定使用相同的 proxy：指定您是否想要所有通訊協定使用相同的 proxy。

伺服器：鍵入 HTTP、Secure、FTP、Gopher 與 Socks 的位址與連接埠。

例外

不使用下列開頭的網址：在此鍵入不透過 Proxy 伺服器進入網際網路的開頭網址。如果您連線網路上的一台電腦，請在此鍵入其網址。您可以使用通用符號（*）來匹配網域與主機名稱或位址，例如「*.company.com」，「192.72.111.*」。

近端網址不使用 proxy：本選項可讓您對於所有近端（區域）網址不使用 Proxy 伺服器。



注意：不使用 proxy 伺服器可提升造訪近端網址的速度。

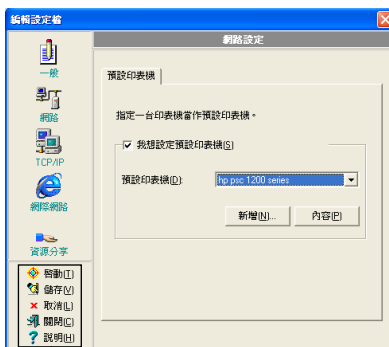
資源分享

我想設定預設印表機：可讓您選擇用於分享的預設印表機。

預設印表機：可讓您從已安裝印表機中的選擇預設印表機。

點選 **新增** 可透過使用 Windows® Add Printer 精靈新增印表機。

點選 **內容** 顯示已選印表機的內容。



命令按鈕

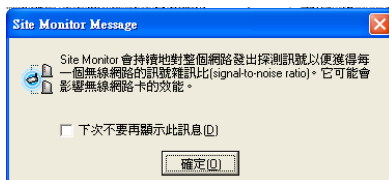
使用命令按鈕啟動、儲存或取消設定的變更。點選 **關閉** 關閉編輯設定視窗，點選 **說明** 瀏覽說明檔案。

華碩訊號診斷家 (Site Monitor)

訊號診斷家計算所有無線區域網路的 signal-to-noise (SNR) 數值。這個應用程式是為了要偵測電波訊號強度並選擇一個最佳的基地台設置點，以獲得最佳的網路連線品質及涵蓋率。

請依照以下步驟打開 Site Monitor 程式

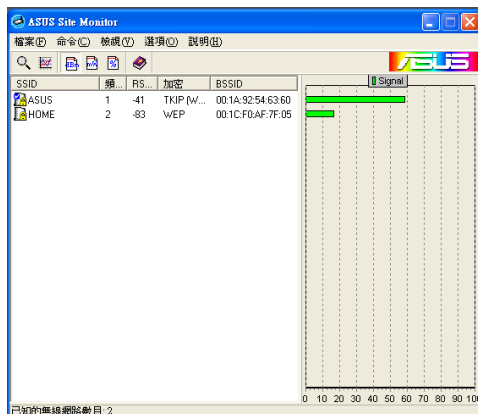
- 點選 Windows® 桌面的 **開始 > 所有程式 > ASUS Utility > WLAN Card > Site Monitor**，或是將滑鼠移到工作列上的控制中心圖示，按下滑鼠右鍵，點選下拉式選單的 **Site Monitor**。



Site Monitor 偵測訊息顯示，點選 OK。

華碩訊號診斷家 (Site Monitor) 主畫面

訊號診斷家計算主畫面顯示可獲得的無線連線與所選連線的訊號雜訊比 (SNR) 數值。



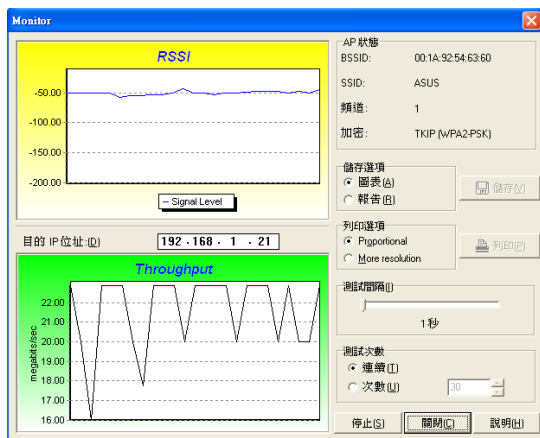
注意：為避免「網路搜尋」或「訊號診斷」，某些基地台關閉 SSID 廣播，如果您知道它們的 SSID，您可以加入這些基地台。

偵測一個連線

請依照以下步驟偵測一個連線：

1. 從表單中選擇一個連線。
2. 在主選單中點選 **命令**，然後點選 **monitor**，該步驟也可透過快速鍵 <Ctrl> <M> 實現。

將顯示 Monitor 視窗。



將顯示以下項目：

SNR：當前網路的通訊品質。通訊品質其於通訊級別於噪音級別。SNR 越高，連線品質越好。

通訊品質：所連站點的基礎服務集（Basic Service Set）的通訊品質。

Signal Level：所連站點的基礎服務集（Basic Service Set）的平均訊號級。

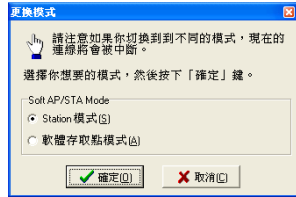
Noise Level：指定為連線使用的當前頻率頻道的平均噪音級。

Throughput：該圖表顯示傳送給主機的資料包數並計算平均每秒以兆為單位的傳輸率。

在測試過程中，**開始** 按鈕會變為 **停止**。點選 **開始** 按鈕開始連線測試。在任何時間點選 **停止** 按鈕都可停止測試。

A-S (軟體存取點模式 <--> Station 模式)

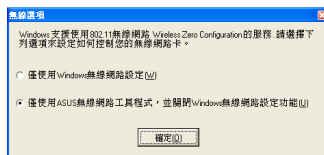
選擇您想要使用的模式。完成後點選 **確定**。



注意：若您更換了模式，目前的連線狀態將中斷。

這個無線網路選項頁面僅可用於 Windows® XP 環境中。當您第一次執行控制中心 (Control Center) 應用程式時，就會出現。請選擇設定您的無線網路卡所要採用的應用程式。

- 僅使用 Windows® XP 無線網路設定。
- 僅使用 ASUS 無線網路工具程式，並關閉 Windows® 無線網路設定功能。

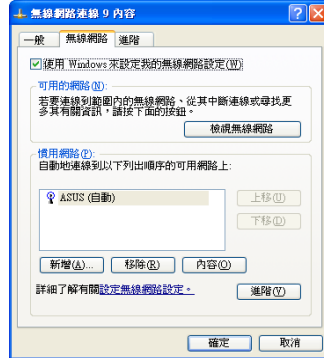


若您想透過 Windows 內建的此項無線設定服務，來設定您的無線網路卡，請依照以下步驟進行。



1. 雙按桌面右下角工作列中的無線網路圖示，以檢視可用的網路。選擇基地台並按下「連線」。
2. 若您連線的基地台設定了加密，此時會出現另一個視窗需要您輸入密碼，請輸入您已經在基地台上所設定的密碼並點選「連線」，即可完成連線。

欲設定無線網路連線內容，請用滑鼠右鍵點選桌面右下角工作列中的無線網路圖示，然後選擇「開啟網路連線」。接著滑鼠右鍵點選網路連線圖示並選擇「內容」來開啟無線網路連線狀態。



1. 「一般」頁面顯示狀態、網路、連線時間、速度與訊號強度。訊號強度透過 5 條綠色柱狀圖顯示，綠色條柱越多，訊號越強。
2. 選擇「無線網路」來顯示慣用網路的狀態。使用「新增」按鈕來增加一個可用的網路名稱 (SSID) 與設定連接的方式，搭配「上移」與「下移」鈕來移動該項目往上或往下的順序。在該項目目前會顯示一個像訊號電塔的圖示，點選「內容」則可設定該無線網路裝置的連線模式。

Windows® Vista 無線網路選項

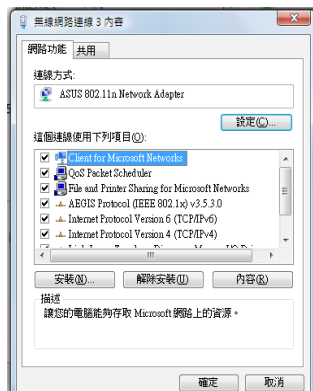
若您想要透過 Windows 無線用戶端服務來設定您的無線網路卡，請依照以下說明進行設定。



1. 雙按桌面右下角工作列中的無線網路圖示，接著選擇「連線到網路」以檢視可用的網路。選擇基地台並按下「連線」。
2. 若您連線的基地台設定了加密，此時會出現另一個視窗需要您輸入密碼，請輸入您已經在基地台上所設定的密碼並點選「連線」，即可完成連線。

欲設定無線網路連線內容，請依以下步驟操作：

1. 用滑鼠右鍵點選桌面右下角工作列中的無線網路圖示，然後選擇「網路與共用中心」。
2. 在隨即出現的畫面中選擇「管理網路連線」。
3. 雙按視窗中無線網路連線圖示即可開啟無線網路連線狀態頁面。
4. 在狀態頁面點選「內容」鈕即可開啟無線網路連線內容頁面。

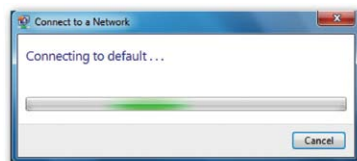


1. 「一般」頁面顯示狀態、SSID、連線時間、速度與訊號品質。訊號品質透過 5 條綠色柱狀圖顯示，綠色條柱越多，訊號越強。
2. 「內容」頁面可設定無線連接的認證功能。

Windows® 7 無線選項

Windows® 7 可讓您使用 WPS 功能連線到無線網路。

1. 右鍵點選系統通知區的網路圖示，接著選擇 **Open Network and Sharing Center**。點選 **Connect to a network**，選擇一個基地台並點選 **Connect**。
2. 輸入安全密鑰 (Security key)，接著點選 **OK**。您也可以按下基地台上的 WPS 按鈕，接著按下無線網路卡上的 WPS 按鈕來建立無線 Wi-Fi 連接。



下圖所示表示您已成功連線到了無線網路。

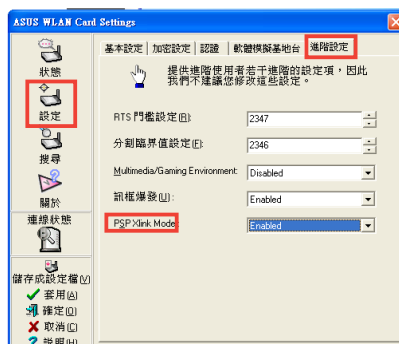


第四章 應用

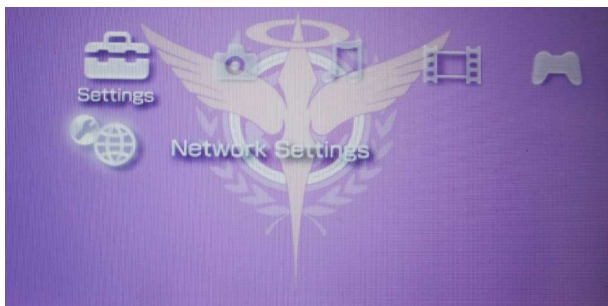
XLink Mode 設定

在 Windows XP 作業系統設定：

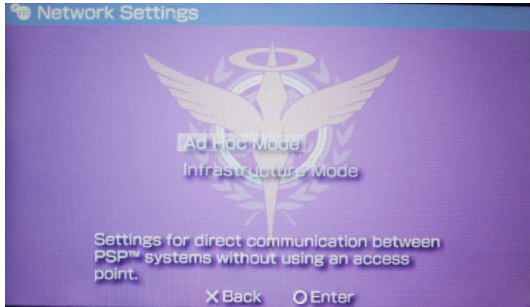
1. 點選 華碩無線控制中心 > 設定 > 進階設定 開啟 PSP XLink Mode。



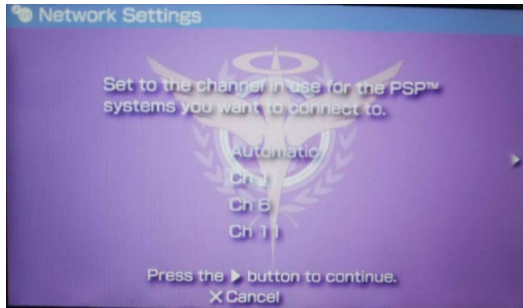
2. 開啟 PSP 進行設定。
3. 選擇 網路設定 (Network Settings)。



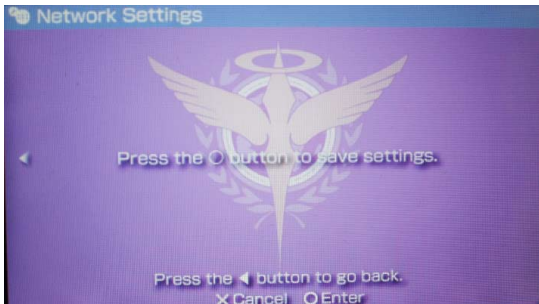
4. 選擇 點對點模式 (AD Hoc Mode)。



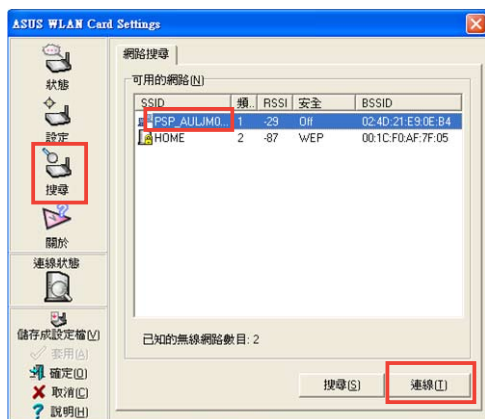
5. 選擇 PSP 連線頻道。



6. 點選 O 鍵儲存設定。



7. 選擇可以進行連線的遊戲，並開始連線。PSP 會開放一組名為 PSP_**** 的 SSID 供使用者進行連線。點選 **華碩無線控制中心 > 搜尋** 並開始搜尋可用的連線。選擇 PSP_**** 進行連線。



8. 完成後，點選 **連線**。

第五章 疑難排解

以下的疑難排解為您提供大部分設定與使用無線網路卡時，常見的問題與解答。若您遇到這些問題以外的狀況而無法解決時，請與華碩的客服技術人員連絡。

檢查無線網路卡是否安裝正確

完成無線網路設定後，您可以檢查一下驅動程式是否已正確啟動。按滑鼠右鍵選擇「我的電腦」，然後選擇「內容」，並點選「硬體」項目中的「裝置管理員」。然後雙按「網路介面卡」圖示，您應該看到「華碩 802.11g 網路介面卡」，這即是您外接的無線網路卡裝置。此圖示上不應該有「！」或「？」(表示存在問題)或「x」(表示禁用)符號。

我的無線網路卡圖示前出現一個黃色的驚嘆號或問號

如果出現這個問題，您需要更新／重新安裝無線網路卡驅動程式。請在「裝置管理員」中，用滑鼠右鍵點選「華碩 802.11g 網路介面卡」並選擇「內容」，再選擇「驅動程式」頁面。點選「更新驅動程式」按鈕，然後依照「硬體更新精靈」的提示來完成驅動程式的更新。

無法連接至任何基地台

請依照以下的步驟檢查您的無線網路卡。

- 確認「網路類型」為「架構式」。
- 確認您的無線網路卡與基地台有相同的「SSID」。
- 確認「網路金鑰」的類型與基地台相同。若您啟用了「WEP」加密方法，請確認二者具有同樣的 WEP 金鑰。

無法連接至站點（無線網路卡）

請依照以下的幾個步驟檢查您的無線網路卡：

- a. 檢查「網路類型」為點對點模式。
- b. 檢查您無線網路卡的「SSID」是否與其他站點（或其他無線網路卡）的「SSID」採用相同名稱。
- c. 確認無線網路卡的「頻道」設定為「Auto」，或與其他站點（或無線網路卡）的頻道相同。
- d. 確認「網路金鑰」的類型與其他站點（或無線網路卡）相同。若您啟用了「WEP」加密，您必須在兩者間設定相同的 WEP 金鑰。

連線品質或訊號強度差

可能有兩種情況：一是有電波干擾，請將無線網路卡遠離微波爐或大型金屬物件，然後再嘗試調節無線網路卡的天線；二是距離的影響，請將您的無線網路卡與基地台或站點（或其他無線網路卡）間的距離縮短。

TCP/IP 協定無法連接無線網路卡

這個問題可能發生在 Windows 98 作業系統下電腦已經有六個 TCP/IP bindings 或 Windows Me 作業系統下電腦已經有十個 TCP/IP bindings 時。此項數量的限制是因微軟視窗系統軟體版本而定。

解決方法：如果您的電腦已經達到最大的 TCP/IP bindings 數量，當您仍要使用無線網路卡裝置時，請先在網路連線設定中移除某個網路卡。

第六章 附錄



FCC Warning Statement

This device complies with Part 15 of the FCC Rules. Operation is subject to the following two conditions:

- (1) this device may not cause harmful interference, and
- (2) this device must accept any interference received, including interference that may cause undesired operation.

This equipment has been tested and found to comply with the limits for a class B digital device, pursuant to part 15 of the FCC Rules. These limits are designed to provide reasonable protection against harmful interference in a residential installation.

This equipment generates, uses and can radiate radio frequency energy and, if not installed and used in accordance with the instructions, may cause harmful interference to radio communications. However, there is no guarantee that interference will not occur in a particular installation. If this equipment does cause harmful interference to radio or television reception, which can be determined by turning the equipment off and on, the user is encouraged to try to correct the interference by one or more of the following measures:

- Reorient or relocate the receiving antenna.
- Increase the separation between the equipment and receiver.
- Connect the equipment into an outlet on a circuit different from that to which the receiver is connected.
- Consult the dealer or an experienced radio/TV technician for help.



CAUTION:

Any changes or modifications not expressly approved by the party responsible for compliance could void the user's authority to operate the equipment.

Prohibition of Co-location

This device and its antenna(s) must not be co-located or operating in conjunction with any other antenna or transmitter

IMPORTANT NOTE:

Radiation Exposure Statement:

This equipment complies with FCC radiation exposure limits set forth for an uncontrolled environment. End users must follow the specific operating instructions for satisfying RF exposure compliance. To maintain compliance with FCC RF exposure compliance requirements, please follow operation instruction as documented in this manual.

Declaration of Conformity for R&TTE directive 1999/5/EC

Essential requirements – Article 3

Protection requirements for health and safety – Article 3.1a

Testing for electric safety according to EN 60950-1 has been conducted. These are considered relevant and sufficient.

Protection requirements for electromagnetic compatibility – Article 3.1b

Testing for electromagnetic compatibility according to EN 301 489-1 and EN 301 489-17 has been conducted. These are considered relevant and sufficient.

Effective use of the radio spectrum – Article 3.2

Testing for radio test suites according to EN 300 328- 2 has been conducted. These are considered relevant and sufficient.



CE Mark Warning



This is a Class B product, in a domestic environment, this product may cause radio interference, in which case the user may be required to take adequate measures.

IC Warning

The Class B digital apparatus meets all requirements of the Canadian Interference-Causing Equipment Regulation.

Cet appareil numérique de la class B respecte toutes les exigences du Règlement sur le matériel brouilleur du Canada.

REACH

Complying with the REACH (Registration, Evaluation, Authorisation, and Restriction of Chemicals) regulatory framework, we published the chemical substances in our products at ASUS REACH website at <http://green.asus.com/english/REACH.htm>.

Industry Canada statement:

This device complies with RSS-210 of the Industry Canada Rules. Operation is subject to the following two conditions: (1) This device may not cause harmful interference, and (2) this device must accept any interference received, including interference that may cause undesired operation.

IMPORTANT NOTE:

Radiation Exposure Statement:

This equipment complies with IC radiation exposure limits set forth for an uncontrolled environment. End users must follow the specific operating instructions for satisfying RF exposure compliance. To maintain compliance with IC RF exposure compliance requirements, please follow operation instruction as documented in this manual.

NCC 警語

經型式認證合格之低功率射頻電機，非經許可，公司、商號或使用者均不得擅自變更頻率、加大功率或變更原設計之特性及功能。

低功率射頻電機之使用不得影響飛航安全及干擾合法通信；經發現有干擾現象時，應立即停用，並改善至無干擾時方得繼續使用。

前項合法通信，指依電信法規定作業之無線電通信。

低功率射頻電機須忍受合法通信或工業、科學及醫療用電波輻射性電機設備之干擾。